

Giorgio Mossi  
Barbara Rigoni

---

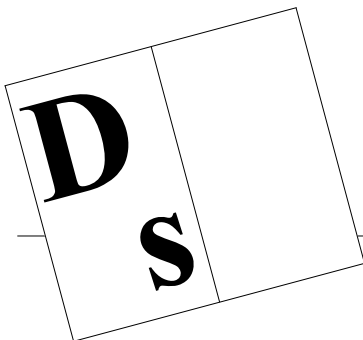
# Dati statistici relativi agli allievi seguiti dai servizi di sostegno pedagogico 2002/2003

---

Documenti  
di statistica

---

Ufficio  
studi e ricerche



Documenti  
di statistica

Repubblica e Cantone  
del Ticino  
Dipartimento dell'educazione,  
della cultura e dello sport

© 2004  
Divisione della scuola  
Ufficio studi e ricerche

Giorgio Mossi  
Barbara Rigoni

# **Dati statistici relativi agli allievi seguiti dai servizi di sostegno pedagogico 2002/2003**

Documenti  
di statistica

Ufficio  
studi e ricerche

Premessa		7
1.	Dati statistici generali	
1.1	Effettivi durante l'anno scolastico 2002/03 rispetto alla popolazione totale degli allievi	11
1.2	Evoluzione degli effettivi a partire dall'anno scolastico 1998/99 rispetto alla popolazione totale degli allievi	11
1.3	Effettivi secondo il livello (SI) o la classe frequentata (SE, SM)	12
1.4	Evoluzione degli effettivi a partire dall'anno scolastico 1999/2000 rispetto alla popolazione totale degli allievi secondo il livello (SI) o la classe frequentata (SE, SM)	13
1.5	Effettivi secondo il circondario (SI, SE) o il gruppo regionale (SM)	14
2.	Analisi strutturale della casistica	
2.1	Sesso (in %)	17
2.2	Luogo di nascita (in %)	18
2.3	Nazionalità (in %)	19
2.4	Lingua materna	20
2.5	Età	21
2.6	Mese di nascita	22
3.	Situazione scolastica	
3.1	Rinvio della scolarizzazione	25
3.2	Classi ripetute (quante - dove)	25
3.3	Ritardo curricolare	27
4.	Interventi del servizio di sostegno pedagogico	
4.1	Interventi del SSP negli anni precedenti	31
4.2	Tipologia degli interventi SSP	32
4.3	Funzione dell'operatore principale	34
4.4	Tipo di intervento	34
5.	Dati supplementari concernenti gli allievi di corso pratico	
5.1	Interventi di altri operatori del servizio durante l'anno scolastico	37
5.2	Numero di ore dalle quali l'allievo viene esonerato	37
5.3	Esonero dalle materie secondo la classe	38
5.4	Rientro nell'insegnamento durante l'anno scolastico	38
5.5	Proscioglimento	39
5.6	Prospettive professionali	39
5.7	Tipo di formazione	39
5.8	Quadro riassuntivo delle prospettive per il 2003/04	40

---

6.	Evoluzione di alcune variabili relative agli allievi seguiti	
6.1	Evoluzione variabile: effettivi in valore assoluto e %	43
6.2	Evoluzione variabile: effettivi secondo il livello (SI) o la classe (SE/SM) in %	44
6.3	Evoluzione variabile: sesso (maschi) in %	45
6.4	Evoluzione variabile: nazionalità (stranieri) in %	45
6.5	Evoluzione variabile: lingua materna (italiana) in %	46
6.6	Evoluzione variabile: rinvio della scolarizzazione in %	46
6.7	Evoluzione variabile: ripetizioni (allievi senza ripetizioni) in %	47
6.8	Evoluzione variabile: livello socioeconomico in %	48
6.9	Evoluzione variabile: tipo di famiglia (ambiente) in %	48

---

7.	Rappresentazioni grafiche	
7.1	Allievi seguiti dal SSP: evoluzione degli effettivi tra il 1990/91 e il 2002/03	51
7.2	Allievi seguiti dal SSP: evoluzione della percentuale rispetto alle relative popolazioni totali tra il 1990/91 e il 2002/03	51
7.3	Evoluzione degli effettivi degli allievi seguiti tra il 1990/91 e il 2002/03	52
7.4	Sesso: evoluzione della percentuale di maschi tra il 1990/91 e il 2002/03	53
7.5	Nazionalità: evoluzione della percentuale di stranieri tra il 1990/91 e il 2002/03	54
7.6	Nazionalità: fattore di accrescimento delle componenti tra il 1990/91 e il 2002/03 (Scuola dell'Infanzia e Scuola Elementare)	55
7.7	Nazionalità: fattore di accrescimento delle componenti tra il 1990/91 e il 2002/03 (Scuola Media)	56
7.8	Lingua: evoluzione della percentuale di non italofoeni tra il 1990/91 e il 2002/03	57
7.9	Ripetizioni: evoluzione della percentuale di allievi con ripetizioni (1 o più) tra il 1990/91 e il 2002/03	58

---

8.	Appendice	
8.1	Bibliografia	61

La presente edizione dei “Dati statistici relativi agli allievi seguiti dai servizi di sostegno pedagogico” è incentrata essenzialmente sui dati relativi alle principali caratteristiche scolastiche delle popolazioni interessate dagli interventi del Servizio di sostegno pedagogico nel corso dell’anno scolastico 2002-2003. In linea con le scelte effettuate negli ultimi quattro anni si è rinunciato alla raccolta di informazioni relative ad alcune variabili, in particolare quelle che riguardano sia la situazione socio economica della famiglia sia il tipo di ambiente familiare in cui gli allievi seguiti vivono. I dati relativi ai singoli circondari (scuola dell’infanzia ed elementare) e ai gruppi regionali (scuola media) sono raccolti e pubblicati in uno specifico allegato disponibile presso i capigruppo o, su richiesta, presso l’Ufficio studi e ricerche. La pubblicazione, articolata in sette parti, oltre ai dati statistici generali comprende: un’analisi strutturale della casistica (sesso, luogo di nascita, nazionalità e lingua materna), alcuni indicatori relativi alla situazione scolastica degli allievi, la frequenza e la tipologia degli interventi del SSP (a partire da quest’anno è stata aggiunta, ma solo per le scuole comunali, la nuova variabile “Tipo di intervento” - punto 4.4 del rapporto -) e alcune informazioni sugli allievi di scuola media che frequentano il corso pratico. Per buona parte delle variabili considerate, ai dati delle popolazioni seguite dal SSP sono affiancati quelli delle corrispondenti popolazioni totali che dovrebbero permettere di evidenziare possibili indici di sotto, o rispettivamente sovrarappresentazione.

La parte terminale del documento propone una retrospettiva dei dati raccolti negli ultimi undici anni e una serie di rappresentazioni grafiche, relative all’evoluzione di alcune variabili, che consentono di visualizzare in modo più immediato i cambiamenti intervenuti nel periodo che va dal 1990-1991 al 2002-2003 riguardanti alcune caratteristiche delle popolazioni scolastiche prese in esame. Anche per questa parte del documento i dati concernenti gli allievi seguiti dal Servizio di sostegno, suddivisi secondo gli ordini scolastici, sono presentati in parallelo con quelli delle corrispondenti popolazioni totali. In appendice è presentata una bibliografia essenziale relativa alle pubblicazioni, di vario genere, che riguardano il SSP. Da quest’anno la pubblicazione potrà essere consultata per la prima volta anche sul sito Internet dell’Ufficio studi e ricerche (<http://www.ti.ch/usr>).

Facendo astrazione dai singoli ordini scolastici ove opera il Servizio di sostegno pedagogico, per l’anno 2002-2003 la quota d’allievi seguiti, rispetto alla popolazione complessivo di riferimento, si situa al 14,5% (corrispondente a 5'064 allievi) facendo così registrare una leggera diminuzione (-0,2%, equivalente a 36 allievi in meno) rispetto l’anno precedente. Questa lieve regressione della percentuale di allievi seguiti non trova però riscontro in tutti gli ordini scolastici interessati dal SSP. Come già nel recente passato (periodo relativo agli ultimi 6-7 anni) la variazione di maggiore consistenza (-1,2%, equivalente a 118 allievi in meno) si è registrata nella scuola dell’infanzia. Per contro nelle scuole elementari la tendenza è di segno opposto : +0,4% (equivalente a 74 allievi in più) . Per quanto concerne la scuola media la diminuzione della percentuale (-0,2%) è dovuta all’incremento più consistente della popolazione globale di riferimento e non a una diminuzione degli effettivi seguiti dal Servizio (infatti rispetto all’anno precedente gli allievi sono aumentati di 14 unità) , per il corso pratico la situazione si mantiene sostanzialmente immutata e rientra nelle lievi fluttuazioni già rilevate nel passato.

Ci preme infine rivolgere un doveroso ringraziamento ai capigruppo e agli operatori del Servizio per la collaborazione dimostrata.

**Fonti:**

Fonte 1:	Statistica degli allievi - fine anno 2002/03
Fonte 2:	Censimento allievi 2002/03 (per i dati non inclusi nella Statistica degli allievi - fine anno 2002/03)
Fonte 3:	Dati statistici relativi agli allievi seguiti dai Servizi di sostegno pedagogico 1996/97, 1997/98, 1998/99, 1999/00, 2000/01, 2001/02

**Sigle impiegate nel documento:**

SI:	Scuola dell'infanzia
SE:	Scuola elementare
SM-SP:	Scuola media sostegno pedagogico
SM-CP:	Scuola media corso pratico
Totale SSP:	Totale allievi seguiti dal servizio di sostegno pedagogico
P.SP:	Popolazione seguita dal servizio di sostegno
P.CP:	Popolazione che segue il corso pratico
P.Tot.:	Popolazione totale corrispondente

**Nota metodologica:**

Per tutte le tabelle presentate il calcolo delle percentuali è effettuato automaticamente dal programma adottato per l'elaborazione dei dati. In alcuni casi il totale, che è sempre indicato con il valore 100.0, di fatto può ammettere una fluttuazione compresa nell'intervallo -0.1 e +0.1. Una situazione analoga si può verificare anche per alcuni subtotali.



**1.**

---

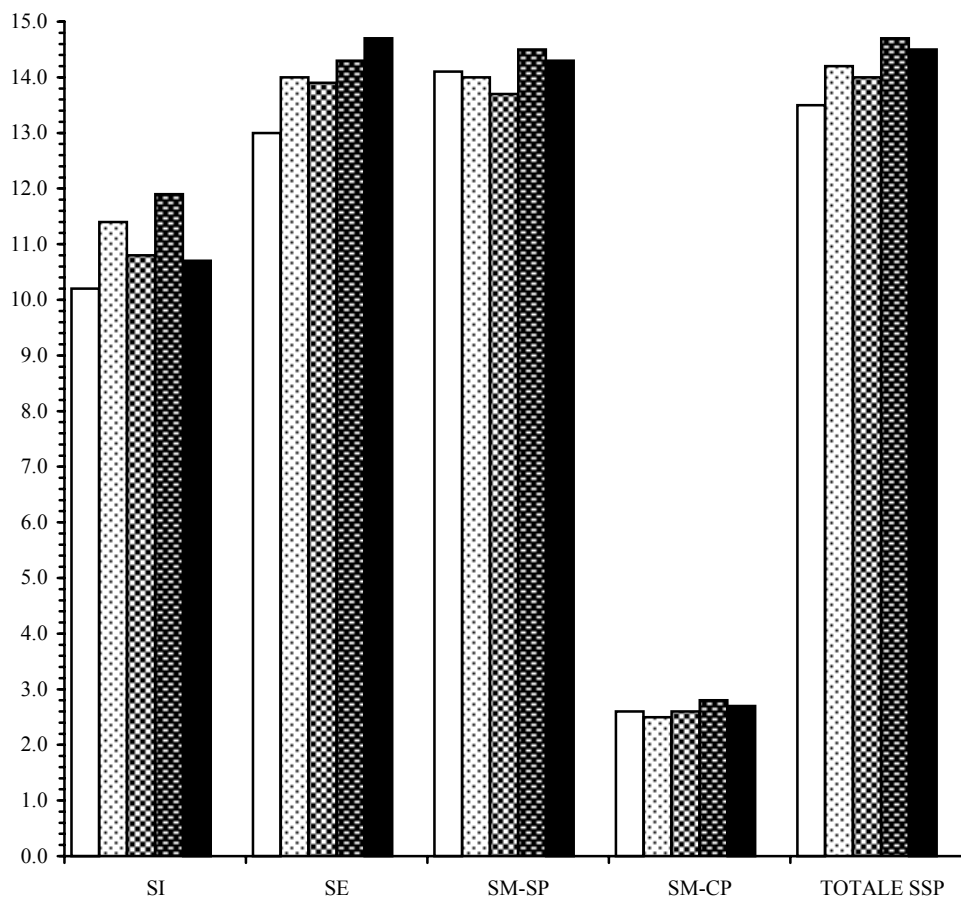
## **Dati statistici generali**

### 1.1 Effettivi durante l'anno scolastico 2002/03 rispetto alla popolazione totale degli allievi

Tipo di scuola	Popolazione allievi SSP	Popolazione totale degli allievi	%
Scuole dell'infanzia	850	7949	10.7
Scuola elementare	2241	15236	14.7
Scuola media - sostegno pedagogico	1662	11646	14.3
Scuola media - corso pratico	311	11646	2.7
<b>Totale</b>	<b>5064</b>	<b>34831</b>	<b>14.5</b>

Fonte: 1

### 1.2 Evoluzione degli effettivi a partire dall'anno scolastico 1998/99 rispetto alla popolazione totale degli allievi (in %)



Fonte: 3

1998/99
  1999/2000
  2000/01
  2001/02
  2002/03

# 1. Dati statistici generali

## 1.3 Effettivi secondo il livello (SI) o la classe frequentata (SE, SM)

Tipo di scuola		1. livello	2. livello	3. livello	prescuola scuola speciale*	Totale
Scuola dell'infanzia	N	22	178	626	24	<b>850</b>
	%	2.6	20.9	73.6	2.8	100.0

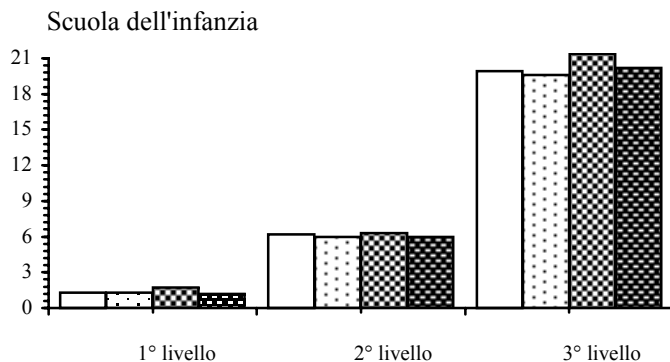
\* Questi allievi frequentavano l'anno di prescuola presso la scuola speciale e usufruivano ancora, in misura più o meno accentuata, degli interventi di operatori del servizio di sostegno SI/SE (capogruppo, logopedista o psicomotricista).

Tipo di scuola		1. classe	2. classe	3. classe	4. classe	5. classe	Totale
Scuola elementare	N	525	488	443	428	357	<b>2241</b>
	%	23.4	21.8	19.8	19.1	15.9	100.0

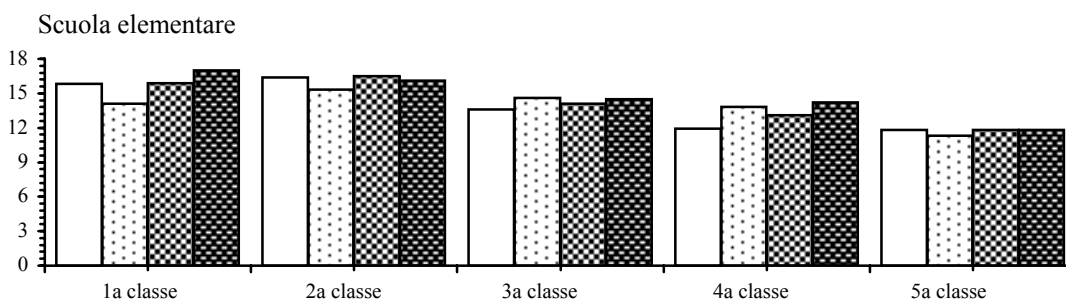
Tipo di scuola		1. classe	2. classe	3. classe	4. classe	Totale
Scuola media sostegno pedagogico	N	577	553	312	220	<b>1662</b>
	%	34.7	33.3	18.8	13.2	100.0

Tipo di scuola		1. classe	2. classe	3. classe	4. classe	Totale
Scuola media corso pratico	N		6	146	159	<b>311</b>
	%		1.9	46.9	51.1	100.0

### 1.4 Evoluzione degli effettivi a partire dall'anno scolastico 1999/2000 rispetto alla popolazione totale degli allievi secondo il livello (SI) o la classe frequentata (SE,SM)

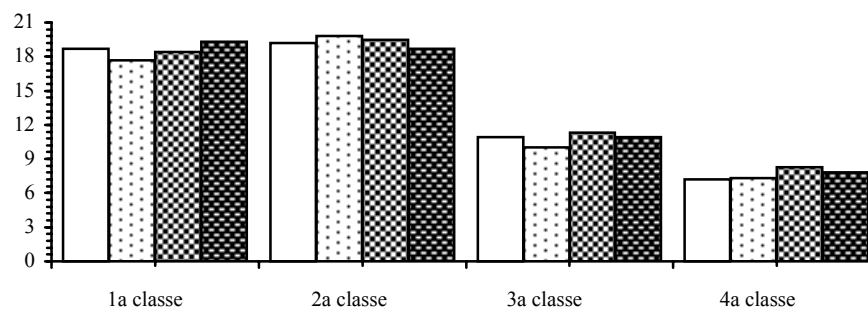


Fonte: 2



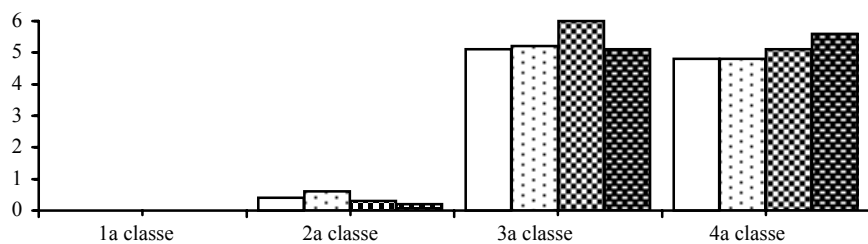
Fonte: 1

#### Scuola media - sostegno pedagogico



Fonte: 1

#### Scuola media - corso pratico



Fonte: 1

□ 1999/2000    ▨ 2000/01    ▩ 2001/02    ▤ 2002/03

# 1. Dati statistici generali

## 1.5 Effettivi secondo il circondario (SI,SE) o il gruppo regionale (SM)

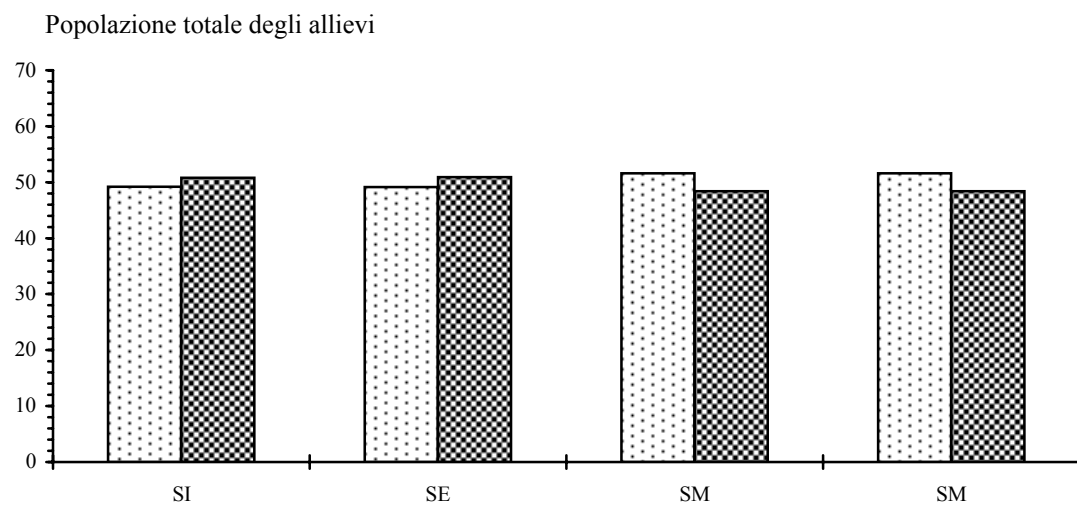
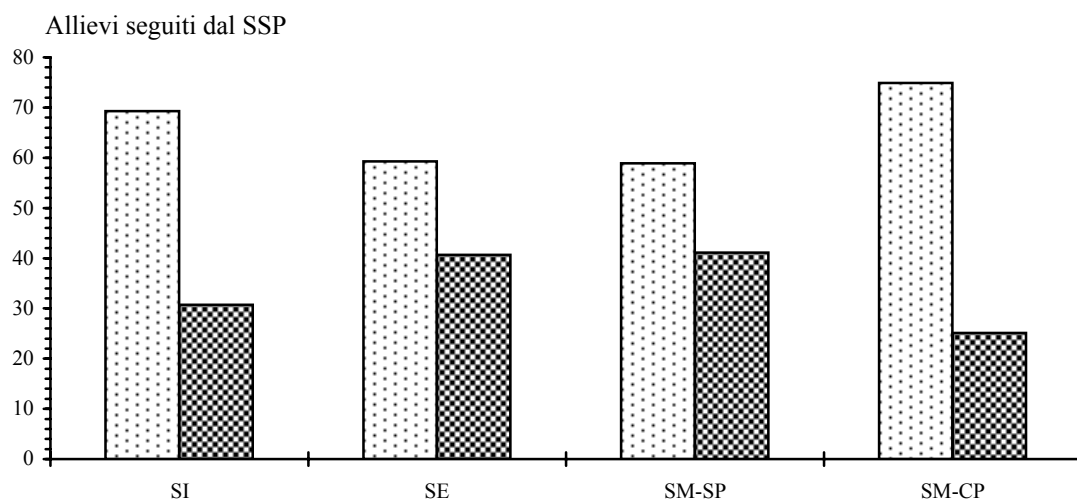
Circondario	Scuola dell'infanzia		Scuola elementare	
	N	%	N	%
I	49	5.8	193	8.6
II	67	7.9	248	11.1
III	103	12.1	300	13.4
IV	92	10.8	204	9.1
V	143	16.8	273	12.2
VI	97	11.4	242	10.8
VII	114	13.4	271	12.1
VIII	97	11.4	289	12.9
IX	88	10.4	221	9.9
<b>Totale</b>	<b>850</b>	<b>100.0</b>	<b>2241</b>	<b>100.0</b>

Gruppo regionale	Scuola media sostegno pedagogico		Scuola media corso-pratico	
	N	%	N	%
Mendrisio	336	20.2	50	16.1
Lugano ovest	256	15.4	62	19.9
Lugano est	277	16.7	63	20.3
Bellinzona	306	18.4	66	21.2
Locarno	332	20.0	39	12.5
Biasca e Valli	155	9.3	31	10.0
<b>Totale</b>	<b>1662</b>	<b>100.0</b>	<b>311</b>	<b>100.0</b>

**2.**

---

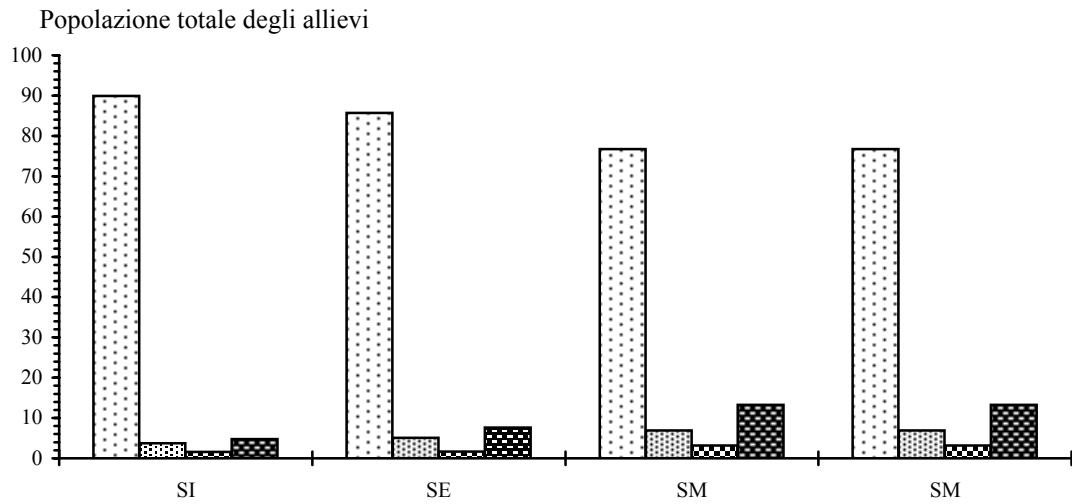
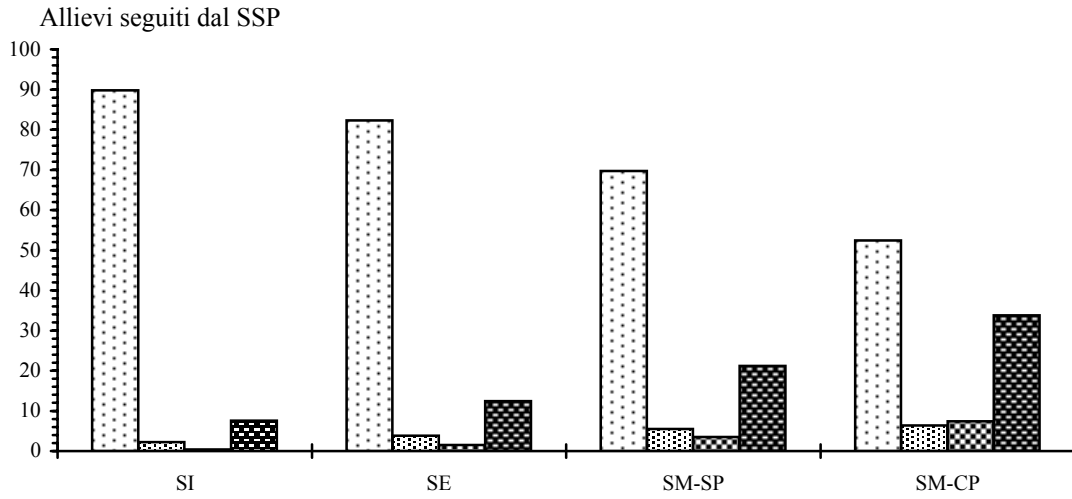
## **Analisi strutturale della casistica**

**2.1 Sesso (in %)**

Fonte: I

maschi    femmine

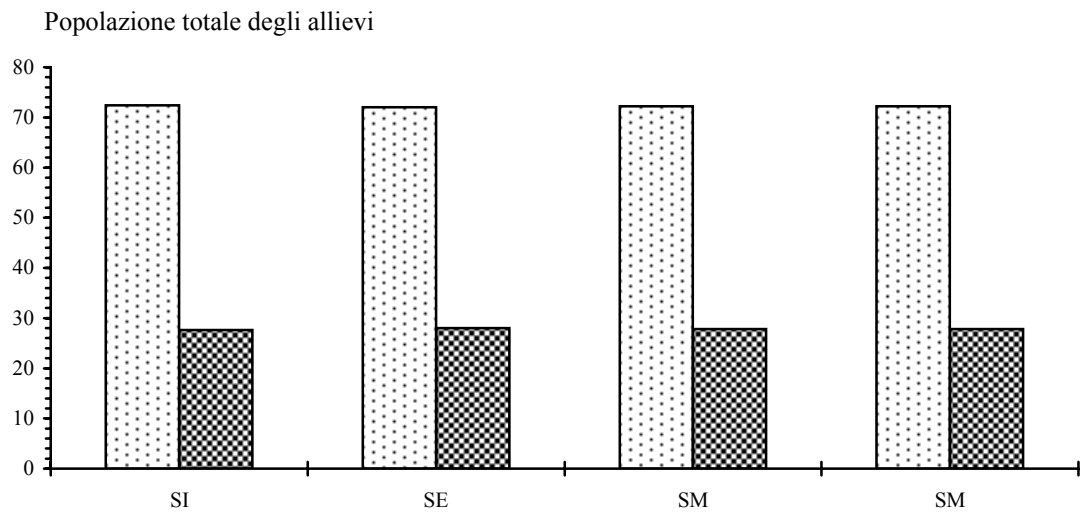
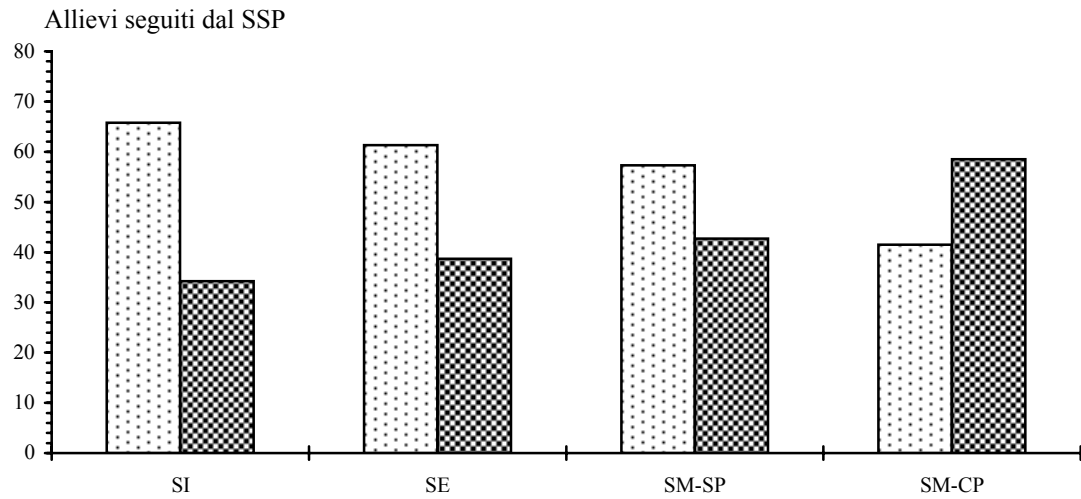
2.2 **Luogo di nascita (in %)**



Fonte: 2

Ticino    
  altri cantoni    
  Italia    
  altre nazioni



**2.3 Nazionalità (in %)**

Fonte: 2

□ Svizzeri    ▣ Stranieri

## 2. Analisi strutturale della casistica

### 2.4 Lingua materna

Lingua materna	Scuola dell'infanzia			Scuola elementare		
	N	Pop. SP %	Pop. tot. SI %	N	Pop. SP %	Pop. tot. SE %
Italiano	633	74.5	78.6	1610	71.8	77.0
Tedesco	22	2.6	4.0	75	3.3	4.5
Francese	15	1.8	1.3	19	0.8	1.2
Romancio						
Spagnolo	12	1.4	1.3	53	2.4	1.6
Slavo meridionale*	82	9.6	5.6	248	11.1	6.4
Inglese	2	0.2	0.7	8	0.4	0.6
Turco	8	0.9	0.9	23	1.0	0.7
Portoghese	36	4.2	3.2	78	3.5	3.0
Altre lingue	40	4.7	4.4	127	5.7	5.0
<b>Totale</b>	<b>850</b>	<b>100.0</b>	<b>100.0</b>	<b>2241</b>	<b>100.0</b>	<b>100.0</b>

Lingua materna	Scuola media-sostegno pedagogico			Scuola media-corso pratico		
	N	Pop. SP %	Pop. tot. SM %	N	Pop. CP %	Pop. tot. SM %
Italiano	1154	69.4	83.5	198	63.7	83.5
Tedesco	66	4.0	3.3	9	2.9	3.3
Francese	14	0.8	1.0	1	0.3	1.0
Romancio						
Spagnolo	54	3.2	1.4	4	1.3	1.4
Slavo meridionale*	212	12.8	4.1	48	15.4	4.1
Inglese	5	0.3	0.4			0.4
Turco	33	2.0	0.4	10	3.2	0.4
Portoghese	73	4.4	1.7	17	5.5	1.7
Altre lingue	51	3.1	4.2	24	7.7	4.2
<b>Totale</b>	<b>1662</b>	<b>100.0</b>	<b>100.0</b>	<b>311</b>	<b>100.0</b>	<b>100.0</b>

\* Raggruppa tutte le lingue parlate negli Stati della ex-Jugoslavia

Fonte: 2

**2.5 Età**

Età	Scuola dell'infanzia			Scuola elementare			Scuola media sostegno-peda.		Scuola media corso pratico			Popolazione tot. degli allievi*	
	N	%	% Pop. tot. SI	N	%	% Pop. tot. SE	N	%	N	%	% Pop. tot. SM	N	%
3 anni	22	2.6	22.2									1794	5.1
4 anni	178	20.9	36.8									2972	8.5
5 anni	539	63.4	37.5									3029	8.7
6 anni	111	13.1	3.4	395	17.6	17.9						3012	8.6
7 anni				425	19.0	19.2						2928	8.4
8 anni				460	20.5	20.0						3055	8.7
9 anni				385	17.2	19.2						2941	8.4
10 anni				400	17.8	20.0						3053	8.7
11 anni				145	6.5	3.3	344	20.7			20.6	2896	8.3
12 anni				31	1.4	0.4	486	29.2			24.2	2870	8.2
13 anni							417	25.1	36	11.6	24.1	2806	8.0
14 anni							254	15.3	133	42.8	23.3	2706	7.7
15 anni							129	7.8	118	37.9	6.8	790	2.3
16 anni							31	1.9	24	7.7	1.0	113	0.3
17 anni							1	0.1			0.1	9	
<b>Totale</b>	<b>850</b>	<b>100.0</b>	<b>100.0</b>	<b>2241</b>	<b>100.0</b>	<b>100.0</b>	<b>1662</b>	<b>100.1</b>	<b>311</b>	<b>100.0</b>	<b>100.0</b>	<b>34974</b>	<b>100.0</b>

\* Si intendono solo gli allievi, secondo le diverse età, presenti nei tre ordini di scuola considerati nella tabella.

Fonte: 2

## 2. Analisi strutturale della casistica

### 2.6 Mese di nascita

Mese	Scuola dell'infanzia					Scuola elementare				
	N	%	Trime- stre	N	%	N	%	Trime- stre	N	%
gennaio	51	6.0				148	6.6			
febbraio	44	5.2				156	7.0			
marzo	52	6.1	I	147	17.3	158	7.1	I	462	20.6
aprile	70	8.2				166	7.4			
maggio	78	9.2				177	7.9			
giugno	70	8.2	II	218	25.6	187	8.3	II	530	23.7
luglio	72	8.5				194	8.7			
agosto	58	6.8				196	8.7			
settembre	73	8.6	III	203	23.9	224	10.0	III	614	27.4
ottobre	84	9.9				228	10.2			
novembre	99	11.6				212	9.5			
dicembre	99	11.6	IV	282	33.2	195	8.7	IV	635	28.3
<b>Totale</b>	<b>850</b>	100.0		<b>850</b>	100.0	<b>2241</b>	100.0		<b>2241</b>	100.0

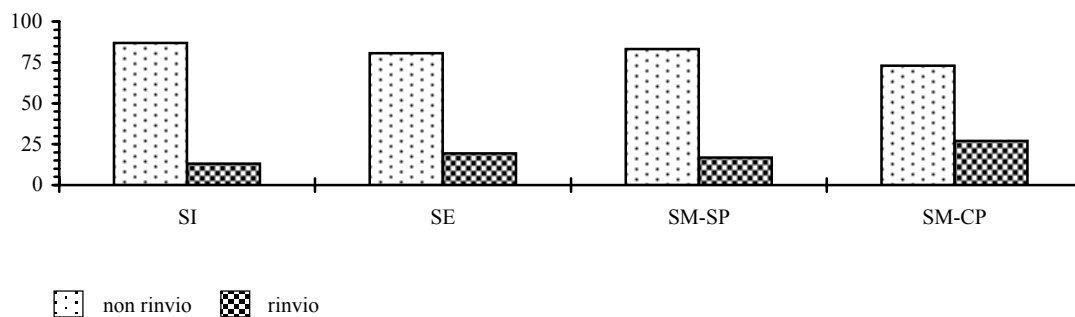
Mese	Scuola media/sostegno pedagogico					Scuola media/corso pratico				
	N	%	Trime- stre	N	%	N	%	Trime- stre	N	%
gennaio	115	6.9				26	8.4			
febbraio	119	7.2				21	6.8			
marzo	137	8.2	I	371	22.3	27	8.7	I	74	23.8
aprile	134	8.1				22	7.1			
maggio	148	8.9				28	9.0			
giugno	136	8.2	II	418	25.2	28	9.0	II	78	25.1
luglio	144	8.7				23	7.4			
agosto	138	8.3				20	6.4			
settembre	156	9.4	III	438	26.4	34	10.9	III	77	24.8
ottobre	166	10.0				30	9.6			
novembre	141	8.5				23	7.4			
dicembre	128	7.7	IV	435	26.2	29	9.3	IV	82	26.4
<b>Totale</b>	<b>1662</b>	100.0		<b>1662</b>	100.0	<b>311</b>	100.0		<b>311</b>	100.0

**3.**

---

**Situazione scolastica**

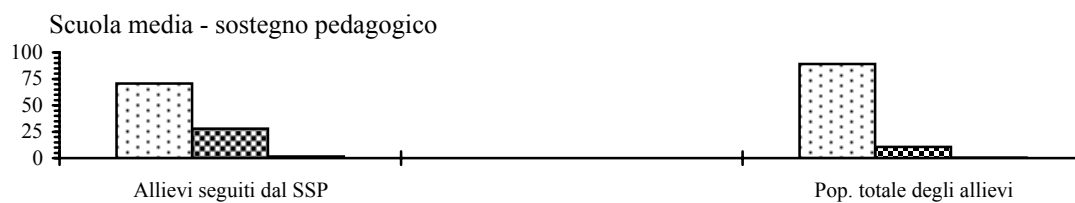
### 3.1 Rinvio della scolarizzazione (in %)



### 3.2 Classi ripetute (quante in %)



Fonte: 2



Fonte: 2



Fonte: 2

nessuna
  una
  due o più

### 3. Situazione scolastica

#### 3.2 Classi ripetute (dove)

##### Scuola elementare

Ripetizioni

	N	%
nessuna ripetizione	1881	83.9
1 ripetizione	359	16.0
2 ripetizioni o più	1	
<b>Totale</b>	<b>2241</b>	<b>100.0</b>

##### Scuola media / sostegno pedagogico

Ripetizioni presso:

Scuola elementare	Scuola media	N	%
0	0	1172	70.5
0	1	128	7.7
0	2	5	0.3
1	0	337	20.3
1	1	12	0.7
2	0	8	0.5
<b>Totale</b>		<b>1662</b>	<b>100.0</b>

##### Scuola media - corso pratico

Ripetizioni presso:

Scuola elementare	Scuola media	N	%
0	0	164	52.7
0	1	37	11.9
0	2	1	0.3
1	0	99	31.8
1	1	5	1.6
2	0	5	1.6
<b>Totale</b>		<b>311</b>	<b>100.0</b>

**3.3 Ritardo curricolare (in %)****Scuola dell'infanzia**

Ritardo in anni	I livello		II livello		III livello		Totale	
	P. SP	P. Tot.	P. SP	P. Tot.	P. SP	P. Tot.	P. SP	P. Tot.
0	100.0	100.0	100.0	100.0	86.1	91.7	89.5	96.6
1					13.9 *	8.3 *	10.5	3.4
<b>Totale</b>	100.0	100.0	100.0	100.0	100.0	100.0	100.0	100.0

\* Si tratta degli allievi del III livello + rinvio (età: 6 anni). Dalla tabella sono esclusi gli allievi seguiti dal SSP SI-SE che frequentavano l'anno di prescuola presso la scuola speciale.

**Scuola elementare**

Ritardo in anni	I		II		III		IV		V		Totale	
	P. SP	P. Tot.	P. SP	P. Tot.	P. SP	P. Tot.	P. SP	P. Tot.	P. SP	P. Tot.	P. SP	P. Tot.
0	75.2	88.2	61.5	84.6	64.1	84.7	53.7	82.1	56.6	82.8	63.0	84.5
1	23.8	11.5	35.2	14.4	31.2	14.0	41.8	16.5	34.7	15.1	32.9	14.3
2	0.8	0.3	3.3	1.0	4.3	1.2	4.4	1.3	8.7	2.0	4.0	1.1
3	0.2				0.5	0.1		0.1		0.2	0.1	0.1
<b>Totale</b>	100.0	100.0	100.0	100.0	100.0	100.0	100.0	100.0	100.0	100.0	100.0	100.0

**Scuola media - sostegno pedagogico**

Ritardo in anni	I		II		III		IV		Totale	
	P. SP	P. Tot.	P. SP	P. Tot.	P. SP	P. Tot.	P. SP	P. Tot.	P. SP	P. Tot.
0	59.6	80.3	53.2	77.1	53.8	75.2	41.8	71.2	54.0	76.0
1	33.3	17.9	38.2	20.1	36.5	21.5	44.5	24.7	37.0	21.0
2	6.6	1.7	8.3	2.6	9.0	3.2	13.2	3.9	8.5	2.8
3	0.5	0.1	0.4	0.1	0.6	0.1	0.5	0.3	0.5	0.1
<b>Totale</b>	100.0	100.0	100.0	100.0	100.0	100.0	100.0	100.0	100.0	100.0

**Scuola media - corso pratico**

Ritardo in anni	I		II		III		IV		Totale	
	P. CP	P. Tot.	P. CP	P. Tot.	P. CP	P. Tot.	P. CP	P. Tot.	P. CP	P. Tot.
0		80.3		77.1	21.2	75.2	28.9	71.2	24.8	76.0
1		17.9	83.3	20.1	58.9	21.5	56.0	24.7	57.9	21.0
2		1.7	16.7	2.6	19.9	3.2	15.1	3.9	17.4	2.8
3		0.1		0.1		0.1		0.3		0.1
<b>Totale</b>		100.0	100.0	100.0	100.0	100.0	100.0	100.0	100.0	100.0

<sup>1</sup> Per ritardo curricolare si intende la perdita di anni di scuola rispetto a quanto previsto dall'ordinamento scolastico ticinese (in particolare: inizio della scolarizzazione obbligatoria a 6 anni). Per gli allievi che hanno sempre frequentato le nostre scuole esso è dovuto a un possibile rinvio della scolarizzazione e/o alle ripetizioni di classi. Per gli allievi provenienti da altri sistemi scolastici, oltre ai due motivi citati, vanno considerati anche: inizio della scolarizzazione posticipata rispetto al Ticino, perdita di anni dovuta agli spostamenti da un paese all'altro, inserimento in una classe inferiore al momento dell'arrivo in Ticino rispetto alla reale età dell'allievo.



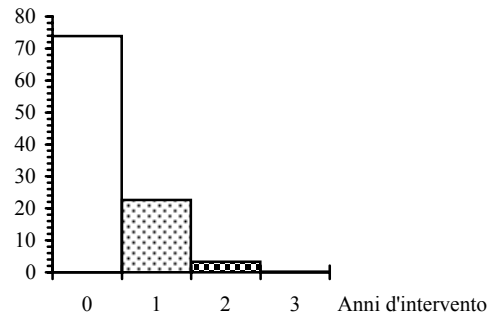
**4.**

---

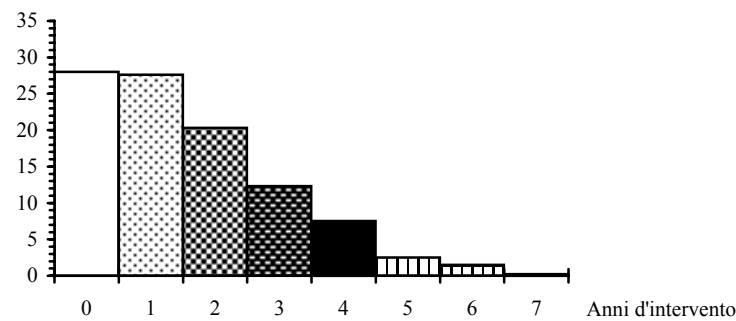
## **Interventi del servizio di sostegno pedagogico**

## 4.1 Interventi del SSP negli anni precedenti (in %)

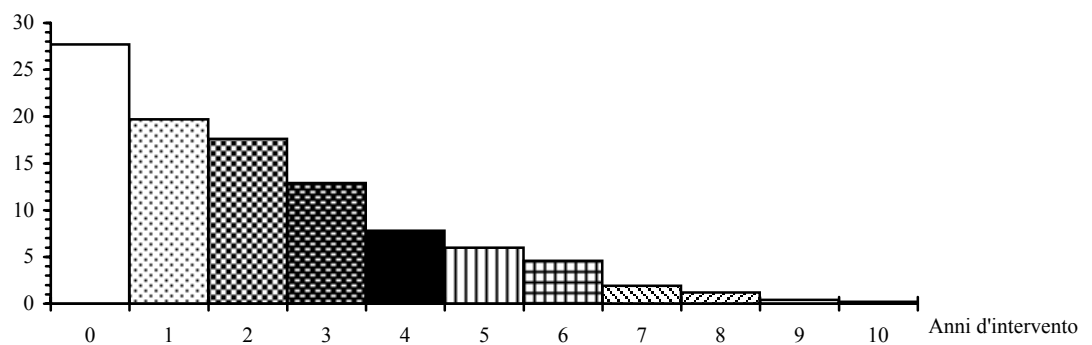
Scuola dell'infanzia



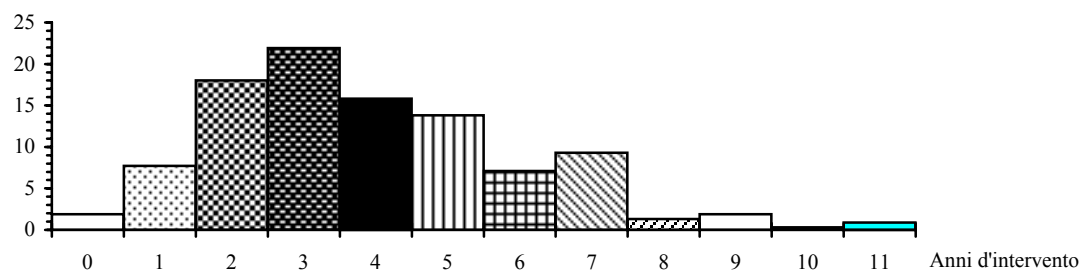
Scuola elementare



Scuola media - sostegno pedagogico



Scuola media - corso pratico



#### 4. Interventi del servizio di sostegno pedagogico

##### 4.2 Tipologia degli interventi SSP<sup>1</sup>

###### Scuola dell'infanzia

Tipologia		I livello	II livello	III livello	III livello + rinvio	Prescuola sc. speciale	Totale
Casi nuovi	N	22	159	413	27	7	628
	%	100.0	89.3	76.6	31.0	29.2	73.9
2 anni	N		19	113	48	12	192
	%		10.7	21.0	55.2	50.0	22.6
3 anni	N			13	12	3	28
	%			2.4	13.8	12.5	3.3
4 anni	N					2	2
	%					8.3	0.2
<b>Totale</b>		<b>22</b>	<b>178</b>	<b>539</b>	<b>87</b>	<b>24</b>	<b>850</b>
		100.0	100.0	100.0	100.0	100.0	100.0

###### Scuola elementare

Tipologia		I	II	III	IV	V	Totale
Casi nuovi	N	229	151	125	77	46	628
	%	43.6	30.9	28.2	18.0	12.9	28.0
Solo SE	N	11	164	215	261	248	899
	%	2.1	33.6	48.5	61.0	69.5	40.1
SI+SE	N	285	173	103	90	63	714
	%	54.3	35.5	23.3	21.0	17.6	31.9
<b>Totale</b>		<b>525</b>	<b>488</b>	<b>443</b>	<b>428</b>	<b>357</b>	<b>2241</b>
		100.0	100.0	100.0	100.0	100.0	100.0

<sup>1</sup> Per l'elaborazione della tipologia è stato considerato anche l'intervento svolto nel corso dell'anno scolastico 2002/2003. Per "Casi nuovi" si intendono gli allievi che in precedenza, indipendentemente dall'ordine scolastico, non erano mai stati seguiti dal servizio di sostegno. Per la scuola dell'infanzia sono indicati gli anni di intervento (casi nuovi = 1 anno).

## Scuola media/sostegno pedagogico

Tipologia		I	II	III	IV	Totale
Casi nuovi	N	268	122	50	21	461
	%	46.4	22.1	16.0	9.5	27.7
Solo SM	N	10	187	142	116	455
	%	1.7	33.8	45.5	52.7	27.4
SI+SM	N	5		1		6
	%	0.9	2.0	0.3		0.4
SE+SM	N	275	235	114	79	703
	%	47.7	42.5	36.5	35.9	42.3
SI+SE+SM	N	19	9	5	4	37
	%	3.3	1.6	1.6	1.8	2.2
<b>Totale</b>		<b>577</b>	<b>553</b>	<b>312</b>	<b>220</b>	<b>1662</b>
		100.0	100.0	100.0	100.0	100.0

## Scuola media/corso pratico

Tipologia		I	II	III	IV	Totale
Casi nuovi	N			5	1	6
	%			3.4	0.6	1.9
Solo CP	N			1	14	15
	%			0.7	8.8	4.8
Solo SM (SP e/o CP)	N		1	52	71	124
	%		16.7	35.6	44.7	39.9
SE+SM (SP e/o CP)	N		5	82	64	151
	%		83.3	56.2	40.3	48.6
SI+SE+SM (SP e/o CP)	N			5	6	11
	%			3.4	3.8	3.5
SE+CP	N				2	2
	%				1.3	0.6
SI+SM (SP+CP)	N			1	1	2
	%			0.7	0.6	0.6
<b>Totale</b>			<b>6</b>	<b>146</b>	<b>159</b>	<b>311</b>
			100.0	100.0	100.0	100.0

#### 4. Interventi del servizio di sostegno pedagogico

##### 4.3 Funzione dell'operatore principale <sup>(1)</sup>

Tipo di scuola		Docente SP	Capogruppo	Logopedista	Psicomotricista	Totale
Scuola dell'infanzia	N	221	79	459	91	<b>850</b>
	%	26.0	9.3	54.0	10.7	100.0
Scuola elementare	N	1849	42	283	67	<b>2241</b>
	%	82.5	1.9	12.6	3.0	100.0
Scuola media sostegno pedagogico	N	1662				<b>1662</b>
	%	100.0				100.0

##### 4.4 Tipo di intervento <sup>(2)</sup>

Tipo di scuola		Intervento diretto	Intervento indiretto	Totale
Scuola dell'infanzia	N	583	267	<b>850</b>
	%	68.6	31.4	100.0
Scuola elementare	N	1862	379	<b>2241</b>
	%	83.1	16.9	100.0

(1) Per operatore principale si intende la persona che è intervenuta con maggiore frequenza e/o che è responsabile delle decisioni relative agli interventi del SSP.

Dati non rilevati per gli allievi di corso pratico

(2) I dati relativi a questa variabile (limitatamente alla SI e alla SE) sono stati raccolti ed elaborati solo a partire dal 2002/2003.

Per "Intervento diretto" si intende quando l'allievo/a è stato seguito/a in modo sistematico nel corso dell'anno; per "Intervento indiretto" quando è stato/a seguito/a in modo più saltuario o/e si sono effettuate solo delle consulenze

**5.**

---

**Dati supplementari concernenti gli allievi  
di corso pratico**

**5.1 Interventi di altri operatori del servizio durante l'anno scolastico**

Interventi di altri operatori	N	%
Nessun altro altro operatore	178	57.2
Docente di sostegno	128	41.2
Capogruppo	3	1.0
Docente di sostegno e capogruppo	2	0.6
<b>Totale</b>	<b>311</b>	<b>100.0</b>

**5.2 Numero di ore dalle quali l'allievo viene esonerato**

Numero di ore	Matematica		Francese		Tedesco		Altre materie		Totale ore di esonero	
	N	%	N	%	N	%	N	%	N	%
0	280	90.0	50	16.1	83	26.7	300	96.5	10 *	3.2
1										
2			134	43.1	1	0.3	3	1.0	27	8.7
3			127	40.8	127	40.8	2	0.6	42	13.5
4					100	32.2	5	1.6	14	4.5
5	31	10.0							101	32.5
6							1	0.3	3	1.0
7									93	29.9
8									2	0.6
9									1	0.3
10									10	3.2
11									4	1.3
12									4	1.3
<b>Totale</b>	<b>311</b>	<b>100.0</b>	<b>311</b>	<b>100.0</b>	<b>311</b>	<b>100.0</b>	<b>311</b>	<b>100.0</b>	<b>311</b>	<b>100.0</b>

\* Allievi senza esonero fisso

## 5. Dati supplementari concernenti gli allievi di corso pratico

### 5.3 Esonero dalle materie secondo la classe

Materia	II		III		IV		Totale CP	
	N	%	N	%	N	%	N	%
Solo da francese	1	16.7	25	17.1	25	15.7	51	16.4
Solo da tedesco	1	16.7	11	7.5	16	10.1	28	9.0
Solo da matematica			2	1.4	5	3.1	7	2.3
Solo altre	2	33.3			1	0.6	3	1.0
Da francese e tedesco	1	16.7	89	61.0	90	56.6	180	57.9
Da francese e matematica			1	0.7	3	1.9	4	1.3
Da francese e altre	1	16.7	5	3.4	2	1.3	8	2.6
Da tedesco e matematica			2	1.4			2	0.6
Da francese, tedesco e matematica			5	3.4	13	8.2	18	5.8
Senza esonero fisso			6	4.1	4	2.5	10	3.2
<b>Totale</b>	<b>6</b>	<b>100.0</b>	<b>146</b>	<b>100.0</b>	<b>159</b>	<b>100.0</b>	<b>311</b>	<b>100.0</b>

### 5.4 Rientro nell'insegnamento durante l'anno scolastico

Tipo di rientro	Matematica		Francese		Tedesco		Altre materie	
	N	%	N	%	N	%	N	%
Nessun rientro	30	46.8	259	99.2	225	98.7	11	100.0
Parziale								
Completo	1	3.2	2	0.8	3	1.3		
<b>Totale</b>	<b>31</b>	<b>100.0</b>	<b>261</b>	<b>100.0</b>	<b>228</b>	<b>100.0</b>	<b>11</b>	<b>100.0</b>

Vengono considerati, per ciascuna materia, unicamente gli allievi esonerati dall'insegnamento



**5.5 Proscioglimento<sup>1</sup>**

	Proscioglimento dalla III. o prima		Proscioglimento dalla IV	
	N	%	N	%
Non ancora prosciolto	36	23.7		
Prosciolto	116	76.3		
Prosciolto con licenza			118	74.2
Prosciolto senza licenza			41	25.8
<b>Totale</b>	<b>152</b>	<b>100.0</b>	<b>159</b>	<b>100.0</b>

**5.6 Prospettive professionali**

	Totale allievi CP		Allievi di IV		Allievi di III o prima	
	N	%	N	%	N	%
Si	77	48.1	74	48.4	3	42.9
Trattative in corso	52	32.5	49	32.0	3	42.9
No	31	19.4	30	19.6	1	14.3
<b>Totale</b>	<b>160</b>	<b>100.0</b>	<b>153</b>	<b>100.0</b>	<b>7</b>	<b>100.0</b>

Vengono considerati unicamente gli allievi prosciolti dall'obbligo scolastico e che non frequenteranno più la scuola media

**5.7 Tipo di formazione**

Tipo di formazione	Totale allievi CP		Allievi di IV		Allievi di III o prima	
	N	%	N	%	N	%
Tirocinio federale	71	92.2	69	93.2	2	66.7
Formazione empirica	6	7.8	5	6.8	1	33.3
Senza formazione specificata						
<b>Totale</b>	<b>77</b>	<b>100.0</b>	<b>74</b>	<b>100.0</b>	<b>3</b>	<b>100.0</b>

Vengono considerati solo i casi in cui le prospettive professionali risultavano già definite

Osservazione: i dati presentati in questa pagina sono da considerare indicativi in quanto si tratta di previsioni

<sup>1</sup>Per proscioglimento si intende la fine dell'obbligo scolastico (l'obbligo scolastico termina alla fine dell'anno scolastico nell'anno in cui l'allievo compie i quindici anni", LS dell'1. febbraio 1990, art. 6 / capitolo 3)

5. Dati supplementari concernenti gli allievi di corso pratico

**5.8 Quadro riassuntivo delle prospettive per il 2003/04**

<b>Allievi della prima, seconda e terza classe</b>	<b>152</b>	<b>100.0</b>	<b>%</b>
<b>Prosciolti</b>	<b>116</b>	<b>76.3</b>	<b>%</b>
<b>di cui restano nella scuola media</b>	<b>105</b>	<b>69.1</b>	<b>%</b>
<b>di cui lasciano la scuola media</b>	<b>11</b>	<b>7.2</b>	<b>%</b>
di cui tirocinio federale	2	1.3	%
di cui in trattative tirocinio federale	3	2.0	%
di cui formazione empirica	1	0.7	%
di cui pretirocinio o preformazione	3	2.0	%
scuola professionale tempo pieno	1	0.7	%
rientro in patria	1	0.7	%
<b>Non prosciolti</b>	<b>36</b>	<b>23.7</b>	<b>%</b>
<b>di cui restano nella scuola media</b>	<b>36</b>	<b>23.7</b>	<b>%</b>
<b>Allievi della quarta classe</b>	<b>159</b>	<b>100.0</b>	<b>%</b>
<b>Senza licenza</b>	<b>41</b>	<b>25.8</b>	<b>%</b>
<b>di cui restano nella scuola media (ripetono)</b>	<b>3</b>	<b>1.9</b>	<b>%</b>
<b>di cui lasciano la scuola media</b>	<b>38</b>	<b>23.9</b>	<b>%</b>
di cui tirocinio federale	12	7.5	%
di cui in trattative tirocinio federale	8	5.0	%
di cui formazione empirica	3	1.9	%
di cui in trattativa form. empirica	3	1.9	%
di cui pretirocinio o preformazione	7	4.4	%
di cui senza indicazioni	4	2.5	%
rientro in patria	1	0.6	%
<b>Con licenza</b>	<b>118</b>	<b>74.2</b>	<b>%</b>
<b>di cui restano nella scuola media (ripetono)</b>	<b>1</b>	<b>0.6</b>	<b>%</b>
<b>di cui lasciano la scuola media</b>	<b>117</b>	<b>73.6</b>	<b>%</b>
di cui tirocinio federale	55	34.6	%
di cui trattative tirocinio federale	34	21.4	%
di cui trattativa formazione empirica	4	2.5	%
di cui scuola professionale tempo pieno	2	1.2	%
di cui pretirocinio o preformazione	6	3.8	%
di cui senza informazione	10	6.3	%
di cui lascia il Ticino	2	1.2	%
di cui frequenta scuole diverse	4	2.5	%

Osservazione: tutte le percentuali presentate nello schema sono state calcolate prendendo quale riferimento i totali iniziali degli allievi dei due gruppi.

**6.**

---

**Evoluzione di alcune variabili relative  
agli allievi seguiti**

**6.1 Evoluzione della variabile: effettivi in valore assoluto e %**

		Anno scolastico										
		92/93	93/94	94/95	95/96	96/97	97/98	98/99	99/00	2000/01	2001/02	2002/03
Scuola dell'infanzia*	N	637	590	578	588	718	825	811	899	865	968	850
	%	9.0	8.1	7.7	7.7	9.3	10.6	10.2	11.4	10.8	11.9	10.7
Scuola elementare	N	1680	1765	1771	1826	1868	1903	1946	2103	2101	2167	2241
	%	12.3	12.9	12.8	13.0	13.0	13.1	13.0	14.0	13.9	14.3	14.7
Scuola media sostegno	N	1307	1371	1417	1415	1405	1513	1534	1534	1527	1648	1662
	%	12.0	12.6	13.0	12.9	12.9	13.8	14.1	14.0	13.7	14.5	14.3
Scuola media corso pratico	N	241	260	317	311	304	308	277	277	288	317	311
	%	2.2	2.4	2.9	2.8	2.8	2.8	2.6	2.5	2.6	2.8	2.7
<b>Totale SSP</b>	N	<b>3865</b>	<b>3986</b>	<b>4083</b>	<b>4140</b>	<b>4295</b>	<b>4549</b>	<b>4568</b>	<b>4813</b>	<b>4781</b>	<b>5100</b>	<b>5064</b>
	%	12.2	12.5	12.7	12.6	13.0	13.7	13.5	14.2	14.0	14.7	14.5

\* Fino al 1990/91 era utilizzata la denominazione "Scuola materna"

## 6. Evoluzione di alcune variabili relative agli allievi seguiti

### 6.2 Evoluzione della variabile: effettivi secondo il livello (SI) o la classe (SE/SM) in %

		Anno scolastico										
<b>Scuola dell'infanzia</b>		92/93	93/94	94/95	95/96	96/97	97/98	98/99	99/00	2000/01	2001/02	2002/03
I. livello	Pop. SP	4.4	3.2	2.8	4.1	3.2	4.2	3.6	2.5	2.6	3.2	2.6
	Pop. Tot.	22.0	22.2	21.6	20.8	20.7	21.2	19.9	20.9	22.1	22.8	22.2
II. livello	Pop. SP	26.4	21.9	22.7	25.2	25.0	22.6	23.2	21.0	20.8	19.1	20.9
	Pop. Tot.	36.3	36.7	37.0	37.1	37.6	36.6	38.1	36.9	36.7	36.2	36.8
III. livello	Pop. SP	69.2	74.9	74.5	70.8	71.8	73.2	73.2	76.5	76.5	77.6	76.4
	Pop. Tot.	41.7	41.1	41.0	42.1	41.7	42.2	42.0	42.2	41.1	41.0	41.0
<b>Scuola elementare</b>		92/93	93/94	94/95	95/96	96/97	97/98	98/99	99/00	2000/01	2001/02	2002/03
I. classe	Pop. SP	22.0	20.7	20.2	20.5	22.6	22.3	22.9	22.9	20.4	22.0	23.4
	Pop. Tot.	20.3	20.2	20.4	20.9	21.0	20.8	21.0	20.2	20.1	19.9	20.3
II. classe	Pop. SP	23.5	22.6	22.6	22.9	22.4	23.4	22.2	24.1	22.7	23.1	21.8
	Pop. Tot.	19.7	20.4	20.2	20.4	20.4	20.9	20.4	20.5	20.3	20.5	19.9
III. classe	Pop. SP	19.0	21.3	21.1	20.6	19.9	19.7	20.7	19.6	21.2	19.7	19.8
	Pop. Tot.	19.9	19.3	20.0	19.9	19.6	19.8	19.9	20.1	20.1	19.7	20.1
IV. classe	Pop. SP	18.0	17.5	18.4	19.1	18.2	18.2	18.3	16.9	19.7	18.7	19.1
	Pop. Tot.	18.8	20.2	19.1	19.8	19.3	19.4	19.7	19.8	19.8	20.0	19.8
V. classe	Pop. SP	16.5	17.9	17.3	16.9	16.9	16.3	15.8	16.5	16.0	16.5	15.9
	Pop. Tot.	20.3	19.9	20.3	19.1	19.5	19.0	19.1	19.4	19.7	19.8	19.9
<b>Scuola media sostegno pedagogico</b>		92/93	93/94	94/95	95/96	96/97	97/98	98/99	99/00	2000/01	2001/02	2002/03
I. classe	Pop. SP	35.6	37.5	33.7	33.6	36.3	33.6	33.4	34.0	32.9	32.7	34.7
	Pop. Tot.	24.6	25.3	25.1	25.7	24.6	25.2	25.2	25.7	25.6	25.7	25.7
II. classe	Pop. SP	36.7	35.1	38.3	37.5	34.4	35.2	34.6	34.2	36.4	34.3	33.3
	Pop. Tot.	25.5	24.7	25.3	25.1	25.5	24.5	25.4	25.0	25.4	25.5	25.4
III. classe	Pop. SP	17.1	16.7	16.5	18.7	17.6	18.5	18.4	19.4	17.6	19.2	18.8
	Pop. Tot.	25.1	25.3	24.4	24.9	25.3	24.8	24.4	25.0	24.3	24.6	24.6
IV. classe	Pop. SP	10.6	10.7	11.4	10.2	11.7	12.8	13.7	12.4	13.0	13.8	13.2
	Pop. Tot.	24.4	24.8	25.1	24.3	24.7	25.4	25.0	24.3	24.6	24.1	24.3
<b>Scuola media corso pratico</b>		92/93	93/94	94/95	95/96	96/97	97/98	98/99	99/00	2000/01	2001/02	2002/03
I. classe	Pop. CP	0.4	0.4	0.3	0.6	0.7	1.0	0.0	0.0	0.0	0.0	0.0
	Pop. Tot.	24.6	25.3	25.1	25.7	24.6	25.2	25.2	25.7	25.6	25.7	25.7
II. classe	Pop. CP	11.2	9.2	10.7	8.7	5.9	6.2	6.9	3.6	5.9	3.2	1.9
	Pop. Tot.	25.5	24.7	25.3	25.1	25.5	24.5	25.4	25.0	25.4	25.5	25.4
III. classe	Pop. CP	45.7	50.4	49.2	46.0	50.0	45.1	49.5	50.5	49.0	53.0	46.9
	Pop. Tot.	25.1	25.3	24.4	24.9	25.3	24.8	24.4	25.0	24.3	24.6	24.6
IV. classe	Pop. CP	42.7	40.0	39.7	44.7	43.4	47.7	43.7	45.8	45.1	43.8	51.1
	Pop. Tot.	24.9	24.8	25.1	24.3	24.7	25.4	25.0	24.3	24.6	24.1	24.3

**6.3 Evoluzione della variabile: sesso (maschi) in %**

		Anno scolastico										
		92/93	93/94	94/95	95/96	96/97	97/98	98/99	99/00	2000/01	2001/02	2002/03
Scuola dell'infanzia	Pop. SP	68.6	66.8	66.3	66.0	67.1	68.6	68.2	65.5	67.1	69.4	69.3
	Pop. Tot.	51.4	51.9	52.2	52.2	51.9	51.4	51.5	52.1	51.6	50.3	49.2
Scuola elementare	Pop. SP	58.8	58.6	59.5	58.2	60.1	58.5	59.5	60.0	59.7	60.8	59.3
	Pop. Tot.	51.3	51.3	51.2	51.2	51.4	51.2	51.7	51.7	51.4	51.2	49.1
Scuola media sostegno pedagogico	Pop. SP	59.1	59.7	58.7	60.7	59.0	57.6	58.3	56.6	60.6	59.6	58.9
	Pop. Tot.	50.7	51.0	50.7	51.8	51.9	51.4	51.4	50.9	51.0	51.4	51.6
Scuola media corso pratico	Pop. CP	62.7	68.1	68.8	66.9	67.4	69.8	68.6	70.8	71.2	73.5	74.9
	Pop. Tot.	50.7	51.0	50.7	51.8	51.9	51.4	51.4	50.9	51.0	51.4	51.6
<b>Totale</b>	Pop. SP	60.8	60.8	60.9	60.8	61.4	60.8	61.9	60.6	62.0	62.8	61.8
	Pop. Tot.	51.1	51.3	51.3	51.6	51.7	51.2	51.6	51.5	51.4	51.1	50.0

**6.4 Evoluzione della variabile: nazionalità (stranieri) in %**

		Anno scolastico										
		92/93	93/94	94/95	95/96	96/97	97/98	98/99	99/00	2000/01	2001/02	2002/03
Scuola dell'infanzia	Pop. SP	29.4	28.1	29.1	27.2	29.7	30.3	33.0	33.8	33.5	34.4	34.2
	Pop. Tot.	26.4	27.1	27.3	27.8	27.8	28.3	28.9	28.5	28.2	27.5	27.6
Scuola elementare	Pop. SP	42.0	41.9	42.7	43.6	43.4	44.6	42.1	39.8	39.5	40.3	38.7
	Pop. Tot.	27.8	29.3	29.3	29.8	29.4	29.2	28.8	28.4	27.7	28.1	28.0
Scuola media sostegno pedagogico	Pop. SP	40.9	43.3	43.3	46.6	46.8	44.9	44.7	44.9	44.1	45.7	42.7
	Pop. Tot.	27.0	27.7	28.5	28.7	29.6	29.0	29.8	29.3	28.9	28.8	27.8
Scuola media corso pratico	Pop. CP	49.4	53.8	61.5	58.8	60.9	62.7	65.0	66.8	60.8	65.6	58.5
	Pop. Tot.	27.0	27.7	28.5	28.7	29.6	29.0	29.8	29.3	28.9	28.8	27.8
<b>Totale</b>	Pop. SP	40.0	41.1	42.5	43.5	43.5	43.4	42.7	41.8	41.2	42.5	40.5
	Pop. Tot.	27.2	28.2	28.6	29.0	29.1	28.9	29.1	28.7	28.2	28.2	27.8

## 6. Evoluzione di alcune variabili relative agli allievi seguiti

### 6.5 Evoluzione della variabile: lingua materna (italiana) in %

		Anno scolastico										
		92/93	93/94	94/95	95/96	96/97	97/98	98/99	99/00	2000/01	2001/02	2002/03
Scuola dell'infanzia	Pop. SP	80.8	81.6	81.5	83.3	79.7	79.0	75.6	76.5	75.7	74.8	74.5
	Pop. Tot.	78.3	78.2	78.0	77.7	77.6	76.4	76.1	75.5	76.5	76.4	78.6
Scuola elementare	Pop. SP	71.1	70.9	69.3	70.3	67.9	67.2	68.1	68.8	70.7	69.5	71.8
	Pop. Tot.	80.1	79.1	78.6	77.6	77.9	78.2	78.3	77.9	77.8	77.6	77.0
Scuola media sostegno pedagogico	Pop. SP	79.3	74.3	74.5	70.5	69.9	68.8	67.8	69.0	69.9	68.8	69.4
	Pop. Tot.	86.3	85.1	84.5	83.1	82.4	82.2	81.6	81.9	83.4	83.1	83.5
Scuola media corso pratico	Pop. CP	69.4	63.9	60.9	59.2	55.6	58.4	50.2	53.8	59.7	63.7	63.7
	Pop. Tot.	86.3	85.1	84.5	83.1	82.4	82.2	81.6	81.9	83.4	83.1	83.5
<b>Totale</b>	Pop. SP	75.4	73.2	72.2	71.4	69.6	69.3	68.3	69.4	70.7	69.9	71.0
	Pop. Tot.	81.9	81.0	80.5	79.5	79.3	79.1	78.9	78.6	79.4	79.1	79.5

Osservazione.: per gli anni tra il 1986/87 e il 1991/92 i dati relativi alla lingua materna, per le popolazioni seguite dal SSP sono da ritenersi indicativi. Infatti i criteri di raccolta delle informazioni relative a questa variabile sono differenti da quelli adottati per le popolazioni totali ("Censimento allievi"). Dal 1992/93 per entrambe le popolazioni (Pop. SP/Pop. Tot.) il criterio è stato unificato, e i dati sono quindi direttamente confrontabili.

### 6.6 Evoluzione della variabile: rinvio della scolarizzazione in %

		Anno scolastico										
		92/93	93/94	94/95	95/96	96/97	97/98	98/99	99/00	2000/01	2001/02	2002/03
Scuola dell'infanzia	Pop. SP	12.2	16.9	16.8	10.4	13.9	14.1	18.0	15.4	16.2	15.2	13.1
Scuola elementare	Pop. SP	16.1	14.8	16.3	17.2	18.2	19.4	19.0	18.7	17.3	18.8	19.4
Scuola media sostegno pedagogico	Pop. SP	13.1	13.3	15.2	15.4	16.6	15.9	18.0	18.4	17.9	18.2	16.8
Scuola media corso pratico	Pop. CP	14.9	15.4	22.4	20.3	19.1	15.9	22.4	24.5	26.0	27.1	27.0
<b>Totale</b>	Pop. SP	14.4	14.7	16.5	15.8	17.0	17.1	18.7	18.3	17.8	18.5	17.9

**6.7 Evoluzione della variabile: ripetizioni (allievi senza ripetizioni) in %**

		Anno scolastico										
		92/93	93/94	94/95	95/96	96/97	97/98	98/99	99/00	2000/01	2001/02	2002/03
Scuola elementare	Pop. SP	78.0	79.4	77.6	79.1	79.8	79.4	80.9	82.1	81.7	82.2	83.9
	Pop. Tot.	93.4	93.5	93.7	93.9	93.9	94.0	94.6	95.4	96.4	96.5	96.4
Scuola media sostegno pedagogico	Pop. SP	59.5	57.0	59.5	58.9	56.7	60.5	63.0	66.1	69.8	70.2	70.5
	Pop. Tot.	82.3	82.4	83.1	83.2	83.9	85.1	85.9	86.3	88.1	88.1	89.0
Scuola media corso	Pop. CP	36.5	38.5	39.1	38.9	44.1	43.5	41.5	44.8	49.3	49.2	52.7
	Pop. Tot.	82.3	82.4	83.1	83.2	83.9	85.1	85.9	86.3	88.1	88.1	89.0
<b>Totale</b>	Pop. SP	67.4	67.3	66.8	67.5	67.7	68.8	70.7	73.2	74.7	74.9	76.3
	Pop. Tot.	88.4	88.4	89.0	89.1	89.6	90.2	90.9	91.4	92.9	92.9	93.2



## 6. Evoluzione di alcune variabili relative agli allievi seguiti

### 6.8 Evoluzione della variabile: livello socioeconomico in %

		Anno scolastico													
		87/88	88/89	89/90	90/91	91/92		92/93	93/94	94/95	95/96	96/97		97/98	98/99
						P. SP P. Tot.						P. SP P. Tot.			
Scuola dell'infanzia	Inferiore	39.0	40.1	47.6	46.9	47.0	39.2	45.5	45.1	43.3	47.4	47.2	40.8	54.2	55.7
	Medio	50.0	51.2	41.9	41.8	41.1	44.2	42.7	44.2	47.4	41.7	43.3	43.0	35.5	34.5
	Superiore	9.0	7.6	8.7	9.9	11.2	11.5	10.5	8.1	8.1	9.4	8.5	12.1	8.2	8.5
	Non classificabile	2.0	1.1	1.8	1.4	0.7	5.1	1.3	2.6	1.2	1.5	1.0	4.2	2.1	1.2
Scuola elementare	Inferiore	55.9	58.5	58.6	59.7	58.9	40.5	59.8	58.1	60.2	59.3	60.0	41.4	61.1	59.6
	Medio	33.8	33.1	33.9	32.9	32.5	44.9	31.2	33.8	32.8	33.2	31.8	43.9	29.9	31.8
	Superiore	7.4	5.8	5.7	5.0	5.9	10.4	6.2	6.1	5.1	5.2	5.7	11.0	5.8	5.7
	Non classificabile	2.9	2.6	1.8	2.4	2.7	4.2	2.8	2.0	1.9	2.4	2.5	3.7	3.2	2.9
Scuola media sostegno pedagogico	Inferiore	63.1	63.2	65.9	65.9	63.6	41.2	66.4	64.5	64.7	67.4	67.0	42.0	63.4	64.7
	Medio	28.4	30.6	27.9	28.1	30.1	45.1	27.2	28.4	29.1	26.0	25.8	42.8	28.9	27.3
	Superiore	5.1	3.3	3.5	2.8	4.1	9.5	3.9	3.8	2.8	3.2	3.2	9.5	3.2	3.7
	Non classificabile	3.5	2.9	2.7	3.2	2.2	4.2	2.5	3.3	3.4	3.4	4.0	5.6	4.6	4.4
Scuola media corso pratico	Inferiore			71.1	72.3	74.6	41.2	77.6	77.3	77.6	74.6	79.3	42.0	76.9	76.5
	Medio			20.2	23.5	21.9	45.1	17.4	20.8	17.4	18.6	13.5	42.8	18.5	20.6
	Superiore			1.7	0.4	1.2	9.5	1.2	1.5	0.6	1.3	2.6	9.5	1.6	0.7
	Non classificabile			7.0	3.8	2.3	4.2	3.8	0.4	4.4	5.5	4.6	5.6	2.9	2.2

Osservazione: I dati relativi alle popolazioni totali sono riportate solo per gli anni 1991/92 e 1996/97 in quanto le informazioni relative a questa variabile sono raccolte solo ogni 5 anni (vedi "Censimento allievi"). I valori relativi alle popolazioni totali per il 1996/97 sono calcolati tenendo in considerazione **unicamente** i dati che riguardano il padre.

### 6.9 Evoluzione della variabile: tipo di famiglia (ambiente) in %

		Anno scolastico											
		87/88	88/89	89/90	90/91	91/92	92/93	93/94	94/95	95/96	96/97	97/98	98/99
Scuola dell'infanzia	famiglia completa	92.7	92.4	90.8	90.1	91.4	87.9	86.3	87.5	84.5	87.8	87.9	86.8
	fam. incompleta	5.1	5.4	8.4	9.0	7.0	9.6	10.0	8.8	11.2	10.1	10.6	10.5
	altre situazioni	2.2	2.2	0.8	0.9	1.6	2.5	3.7	3.7	4.3	2.1	1.5	2.7
Scuola elementare	famiglia completa	82.8	82.9	83.6	82.3	82.6	79.0	81.0	81.8	80.8	78.8	78.9	80.2
	fam. incompleta	13.0	14.6	13.3	14.9	14.0	18.4	16.5	15.8	15.8	17.9	17.8	16.6
	altre situazioni	4.2	2.5	3.1	2.8	3.4	2.6	2.5	2.9	3.4	3.3	3.3	3.2
Scuola media sostegno pedagogico	famiglia completa	75.8	75.3	75.4	75.0	72.2	72.1	70.5	72.0	71.3	70.9	68.5	66.9
	fam. incompleta	20.3	21.5	22.1	22.2	23.9	24.4	25.3	23.6	25.0	25.7	28.2	29.2
	altre situazioni	3.9	3.2	2.5	2.8	3.9	3.5	4.2	4.3	3.7	3.4	3.3	3.9
Scuola media corso pratico	famiglia completa			73.6	69.4	73.1	71.1	70.4	72.9	74.0	71.8	71.2	70.8
	fam. incompleta			20.2	25.6	25.3	25.7	26.5	24.9	21.2	24.3	23.3	23.0
	altre situazioni			6.2	5.0	1.6	3.2	3.1	2.2	4.8	3.9	4.5	6.2

Osservazione: I dati presentati si riferiscono solo alle popolazioni seguite dal servizio di sostegno, non è quindi possibile fare raffronti con le situazioni delle relative popolazioni totali.

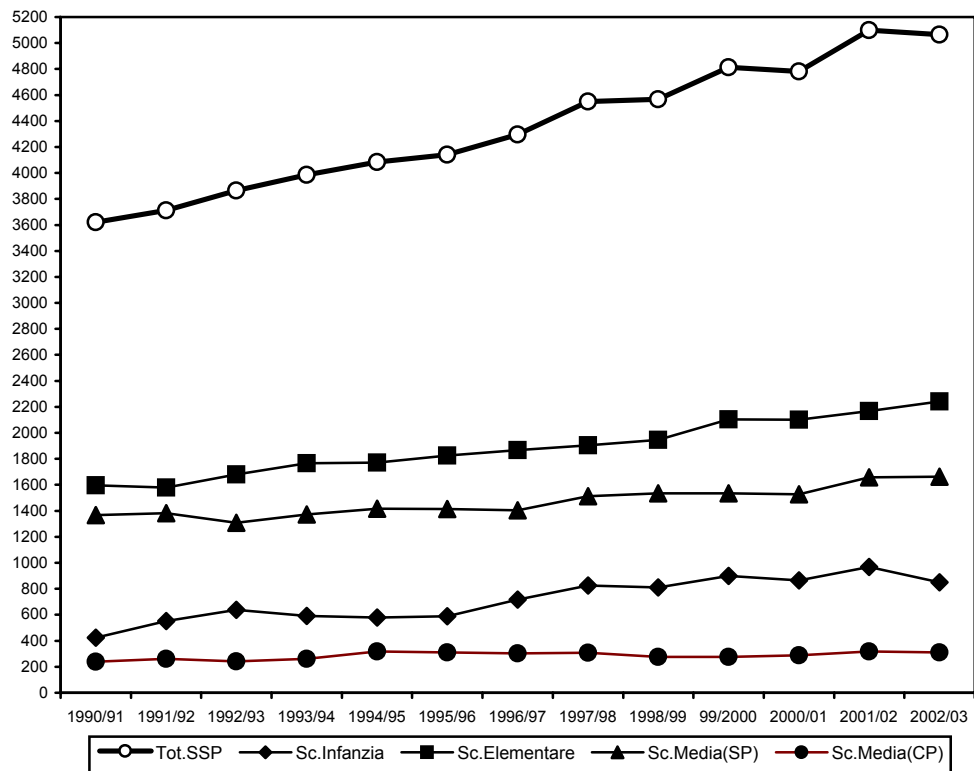
Nota: a partire dall'anno 1999/2000 i dati relativi alle due variabili "livello socioeconomico" e "tipo di famiglia" non sono più stati raccolti.

**7.**

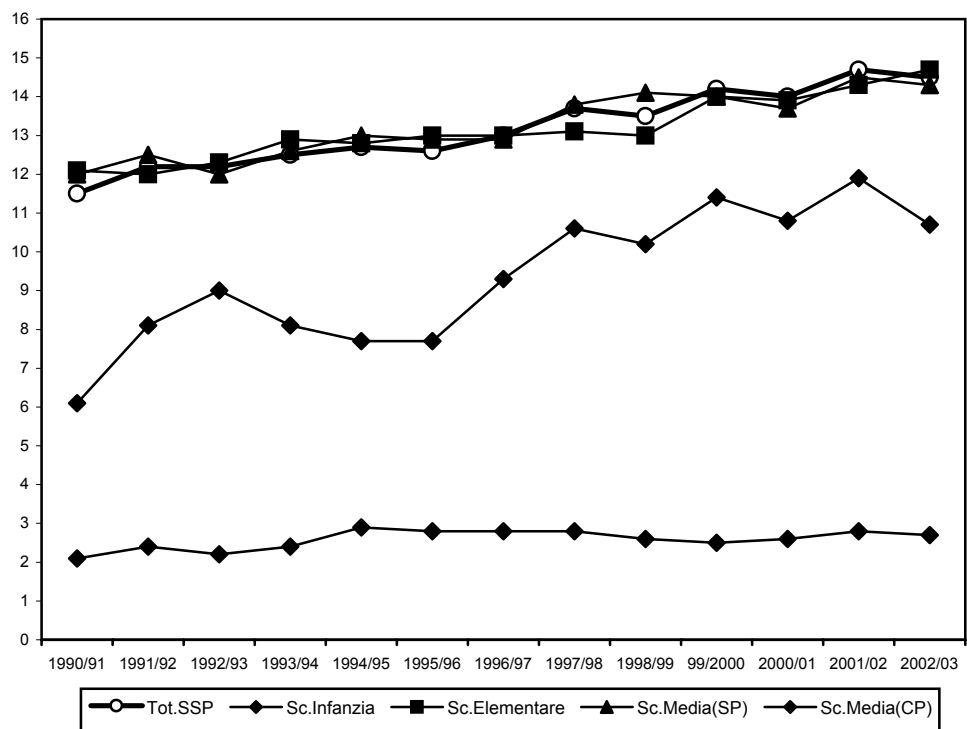
---

## **Rappresentazioni grafiche**

### 7.1 Allievi seguiti dal SSP: evoluzione degli effettivi tra il 1990/91 e il 2002/03

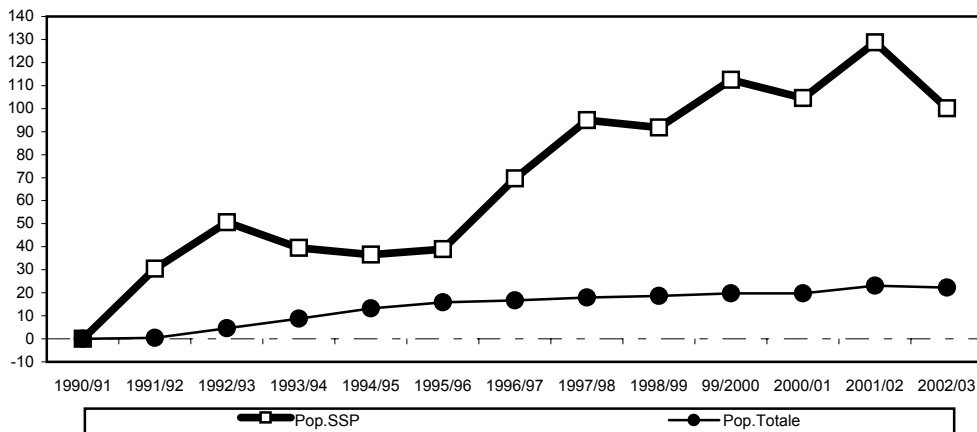


### 7.2 Allievi seguiti dal SSP: evoluzione della percentuale rispetto alle relative popolazioni totali tra il 1990/91 e il 2002/03

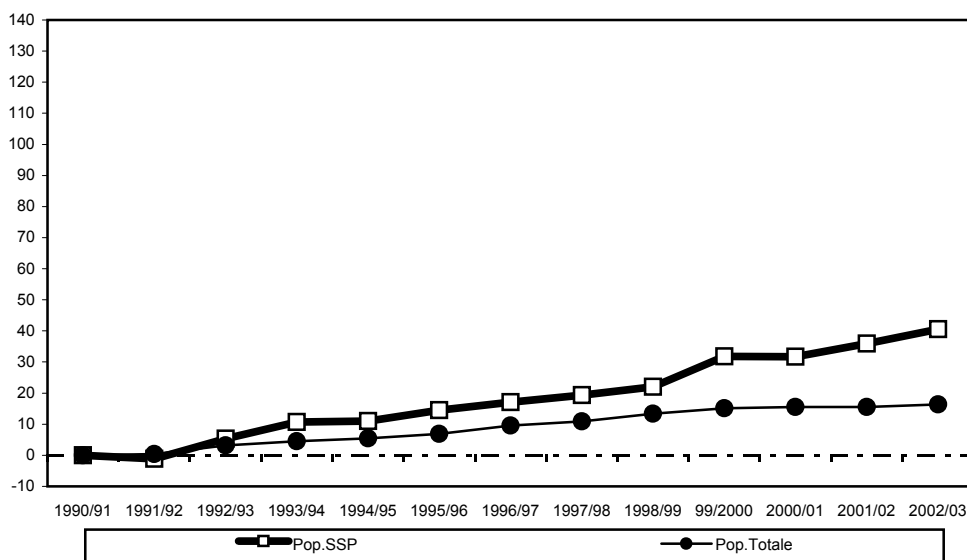


### 7.3 Evoluzione degli effettivi degli allievi seguiti tra il 1990/91 e il 2002/03 (in % rispetto alla situazione del 1990/91)

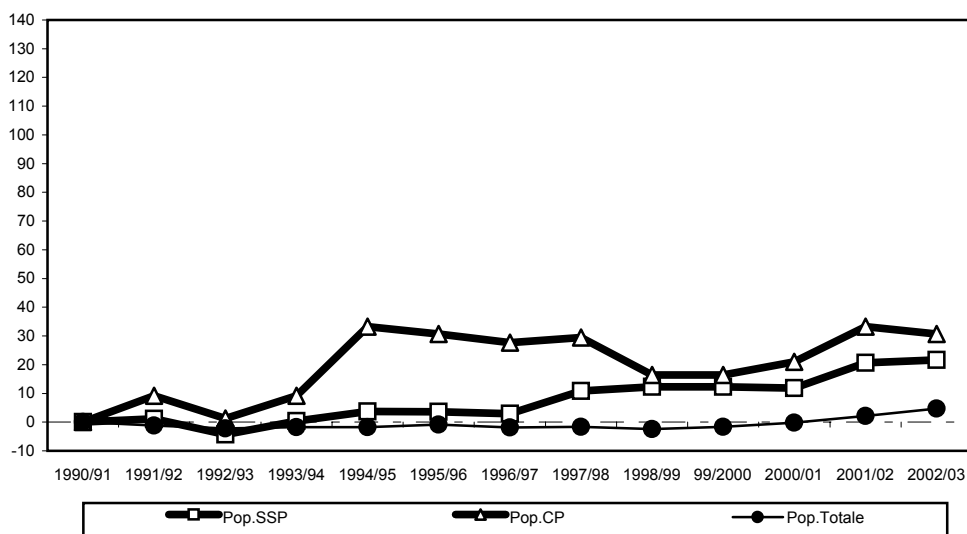
#### SCUOLA INFANZIA



#### SCUOLA ELEMENTARE



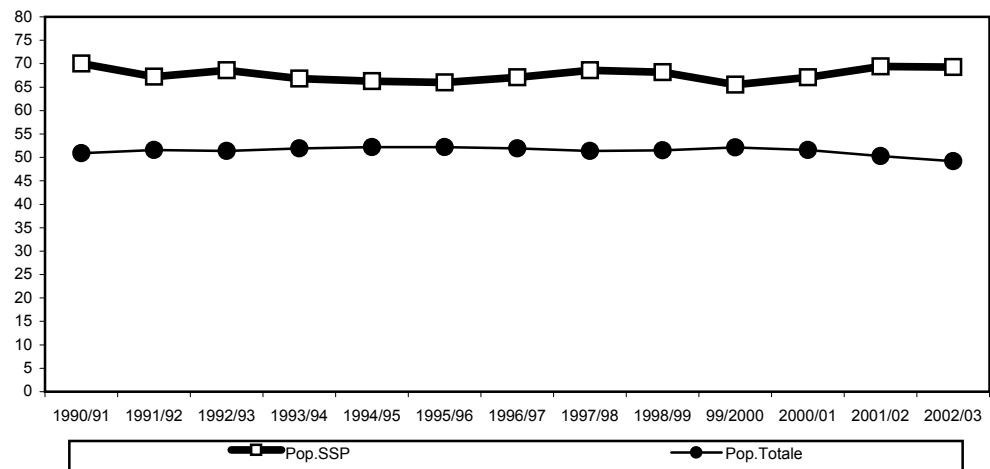
#### SCUOLA MEDIA



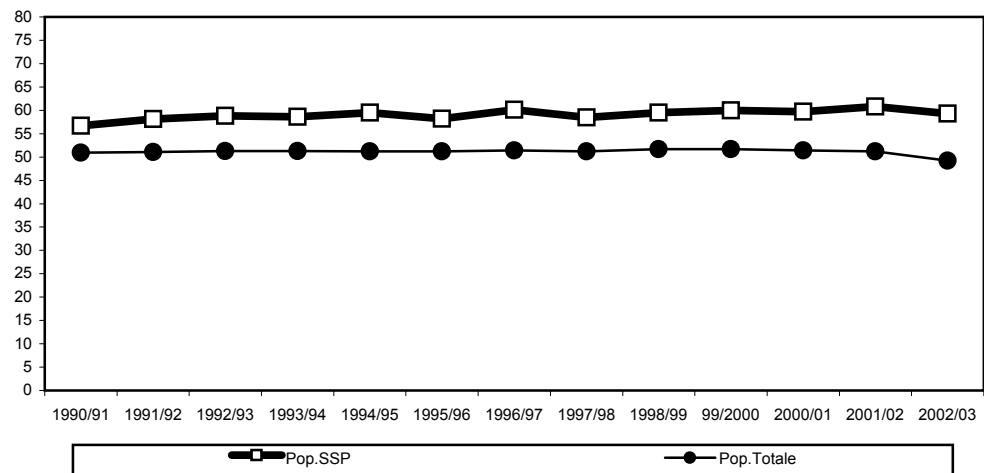
## 7.4

## Sesso: evoluzione della percentuale di maschi tra il 1990/91 e il 2002/03

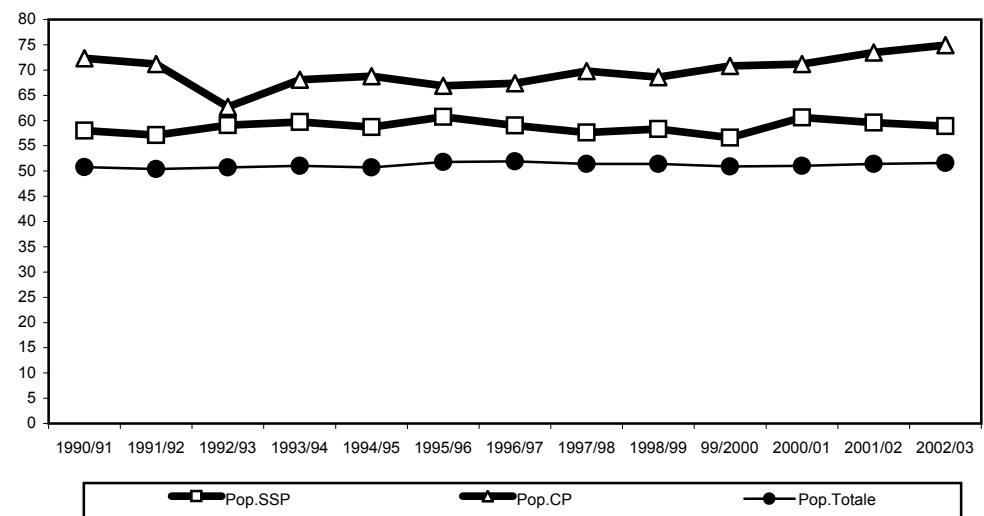
## SCUOLA DELL'INFANZIA



## SCUOLA ELEMENTARE

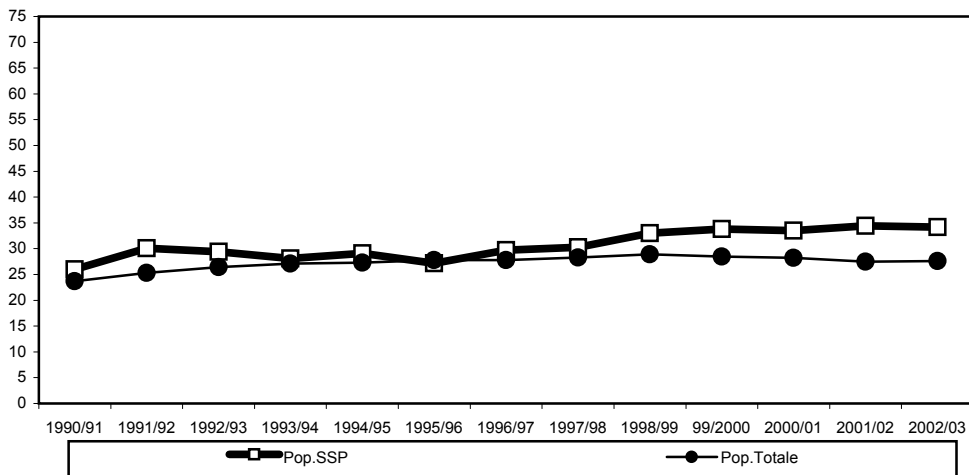


## SCUOLA MEDIA

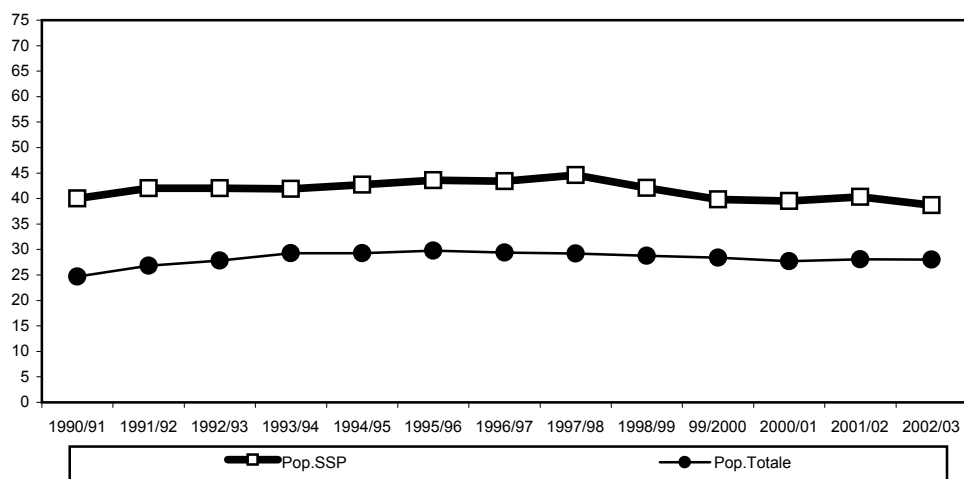


## 7.5 Nazionalità: evoluzione della percentuale di stranieri tra il 1990/91 e il 2002/03

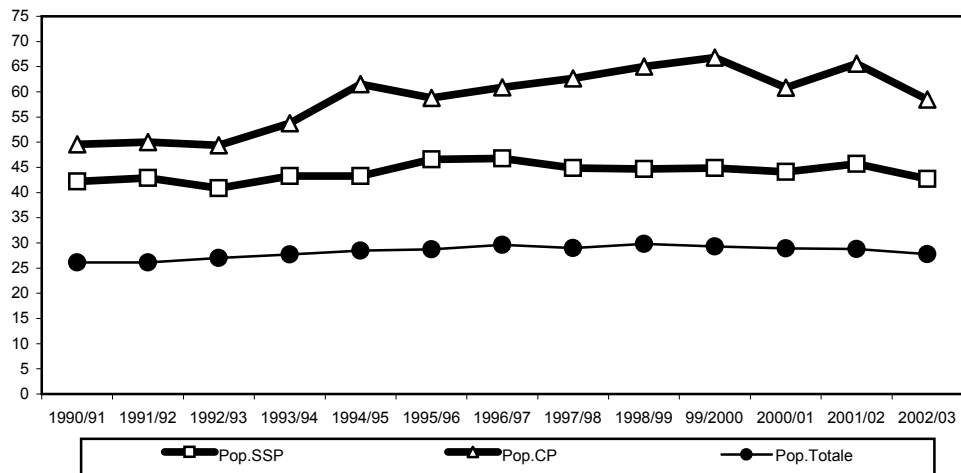
### SCUOLA DELL'INFANZIA



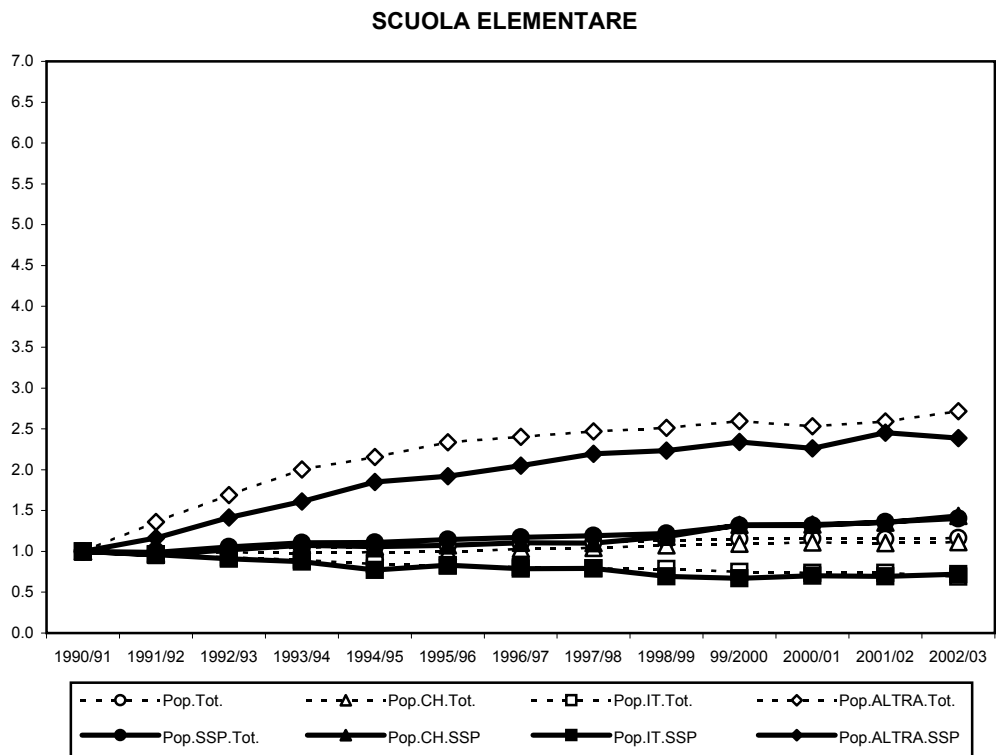
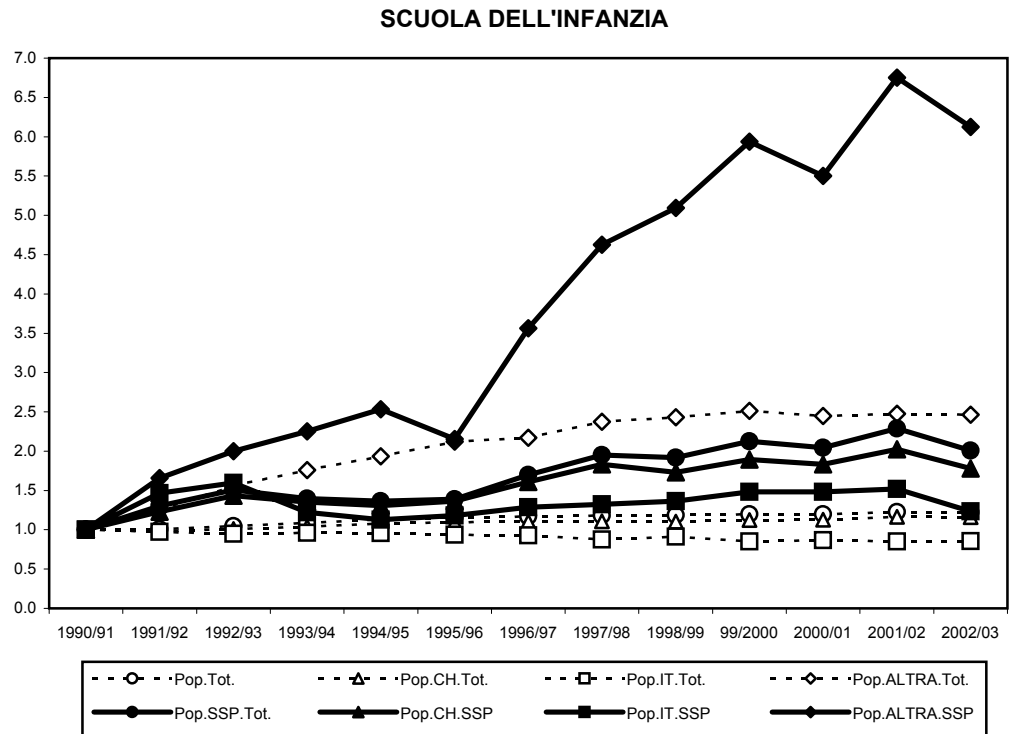
### SCUOLA ELEMENTARE



### SCUOLA MEDIA



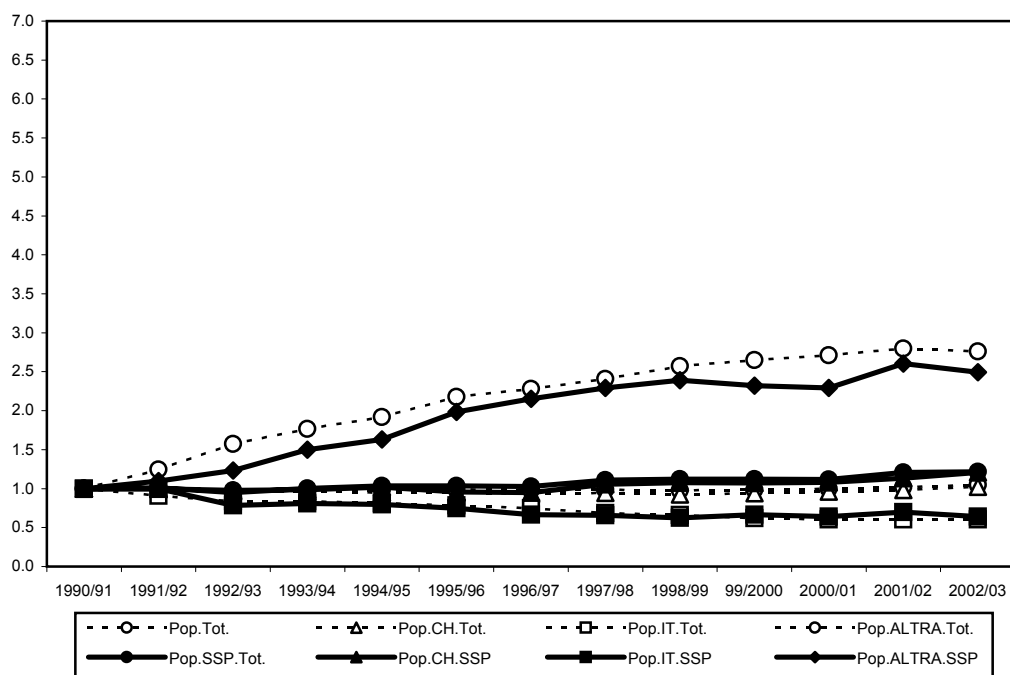
## 7.6 Nazionalità: fattore di accrescimento delle componenti tra il 1990/91 e il 2002/03 (Scuola dell'Infanzia e Scuola Elementare)



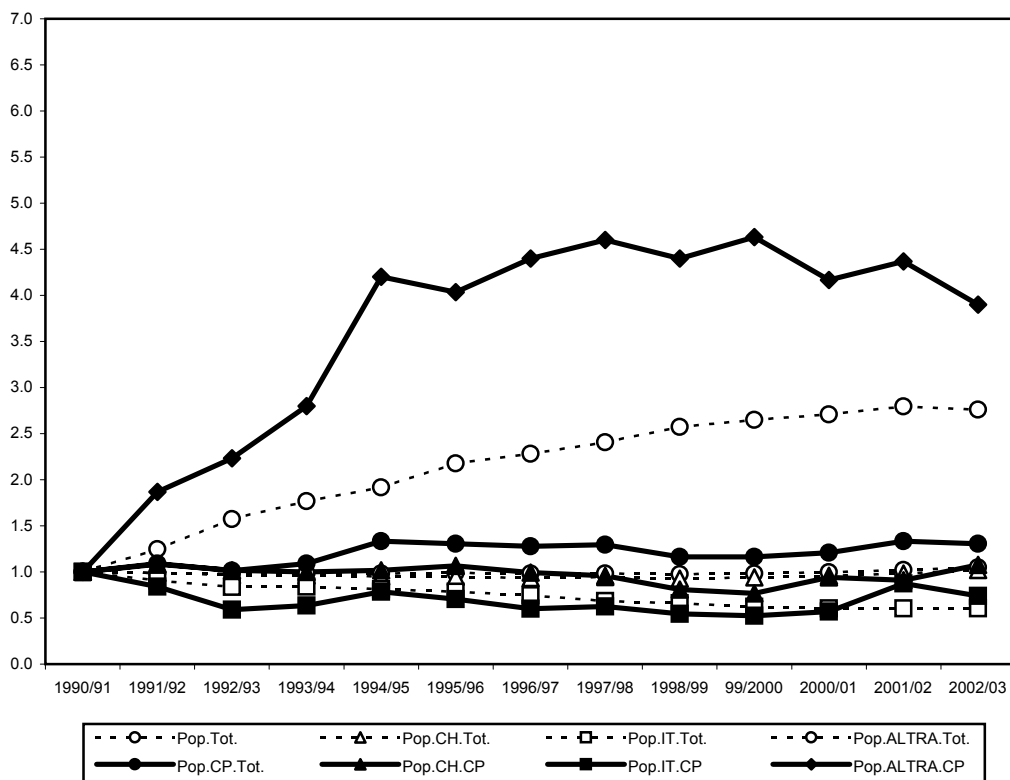
Osservazione: il fattore di accrescimento indica il numero di volte che una componente è aumentata o diminuita rispetto alla situazione iniziale (anno 1990-91). Il valore 1 della scala indica che non vi è stato nessun cambiamento, i valori tra 0,5 e 1 indicano una diminuzione e quelli >1 un aumento

## 7.7 Nazionalità: fattore di accrescimento delle componenti tra il 1990/91 e il 2002/03 (Scuola Media)

### SCUOLA MEDIA (SOSTEGNO)



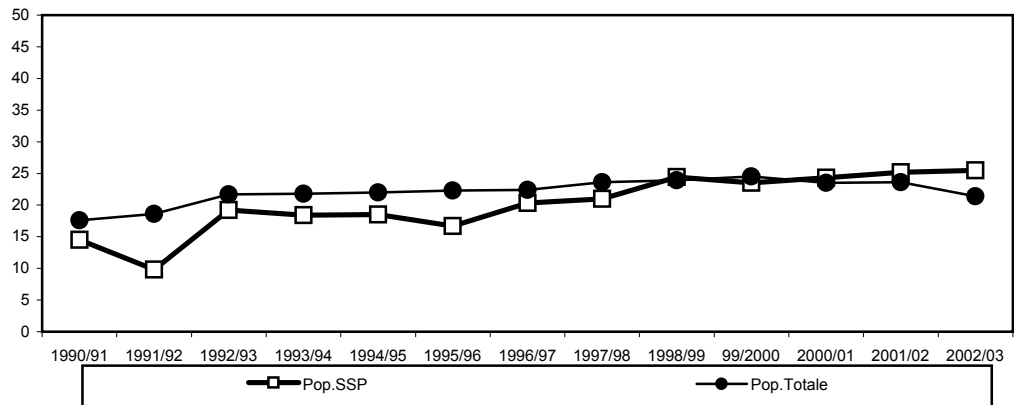
### SCUOLA MEDIA CORSO PRATICO



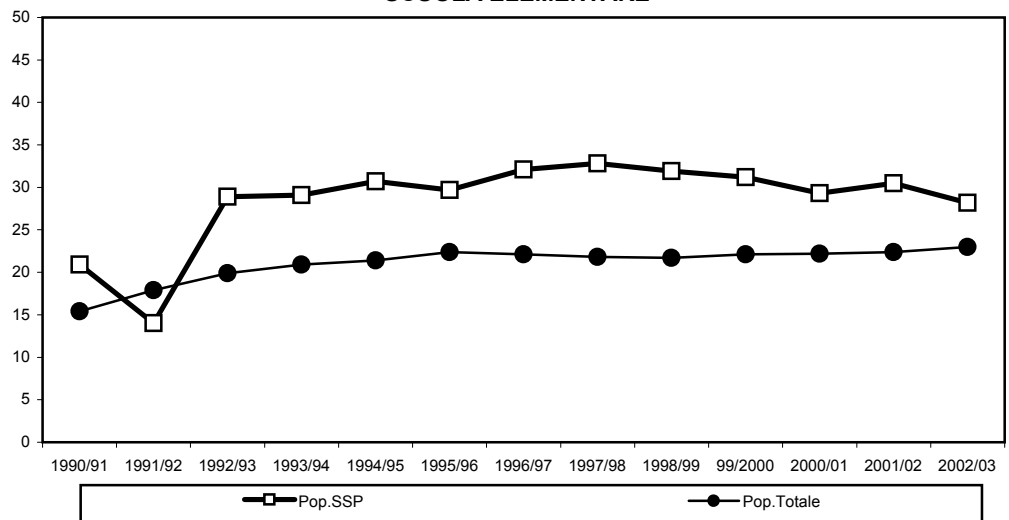


## 7.8 Lingua: evoluzione della percentuale di non italofofoni tra il 1990/91 e il 2002/03

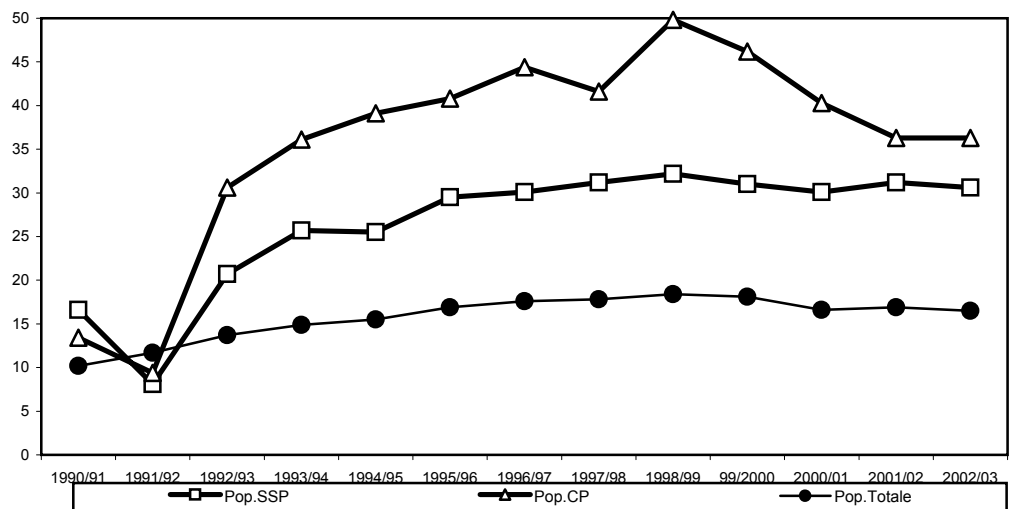
### SCUOLA DELL'INFANZIA



### SCUOLA ELEMENTARE

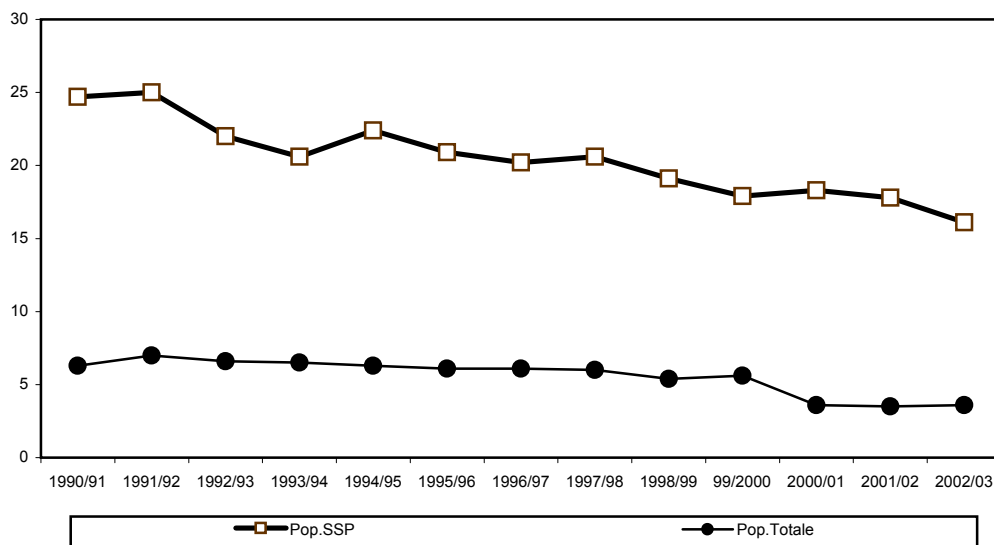


### SCUOLA MEDIA

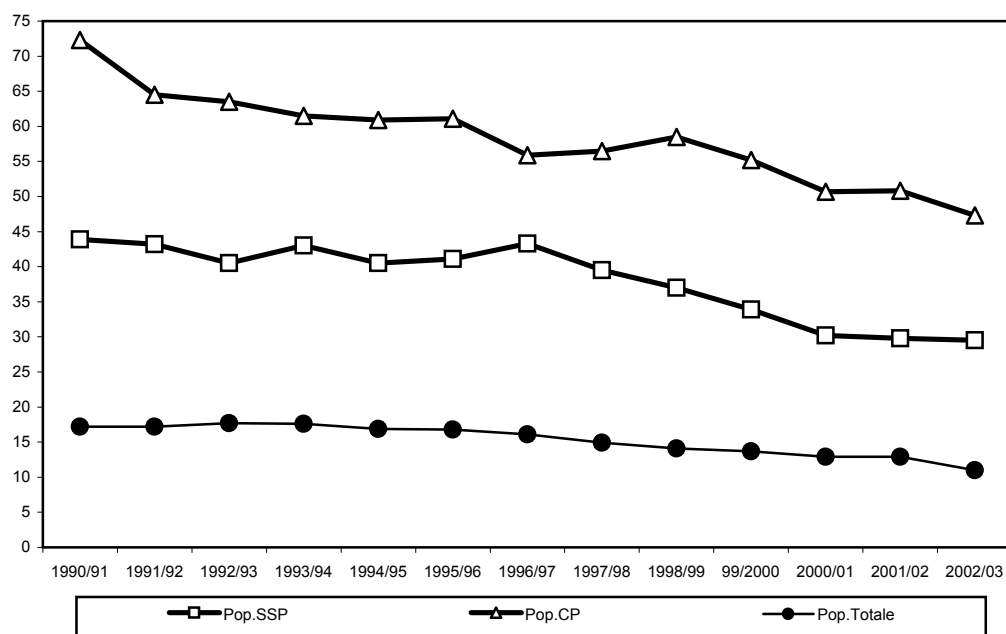


## 7.9 Ripetizioni: evoluzione della percentuale di allievi con ripetizioni (1 o più) tra il 1990/91 e il 2002/03

### SCUOLA ELEMENTARE



### SCUOLA MEDIA



**8.**

---

## **Appendice**

---

**8.1 Bibliografia****1. Atti ufficiali**

*Messaggio concernente l'istituzione del servizio di sostegno pedagogico*, Dipartimento della pubblica educazione (all'intenzione del Gran Consiglio), 13 giugno 1984

*Rapporto della Commissione speciale scolastica sul messaggio del 13 giugno 1984 concernente l'istituzione del sostegno pedagogico*, 12 novembre 1984

*Regolamento dei servizi di sostegno pedagogico*, 15 maggio 1985, in BU **85**, 184  
Titolo I Disposizioni generali comuni / Istituzione della Commissione cantonale di coordinamento  
Titolo II Servizio di sostegno pedagogico della scuola materna e delle scuole elementari  
Titolo III Servizio di sostegno pedagogico della scuola media

*Regolamento sul Corso di formazione e sulla prova di abilitazione dei docenti di sostegno pedagogico delle scuole elementari e medie*, 15 maggio 1985, in BU **86**, 67

*Regolamento dei servizi di sostegno pedagogico del 15 maggio 1985 (modifica)*, 23 giugno 1993 (Art. 3. / Costituzione di una Commissione consultiva)

*Consiglio di Stato, risoluzione N. 9540*, 10 novembre 1993 (Istituzione della Commissione consultiva dei Servizi di sostegno pedagogico)

*Dipartimento dell'istruzione e della cultura, risoluzione N. 256*, 12 novembre 1996 (Istituzione della Commissione consultiva dei Servizi di sostegno pedagogico per il periodo 1.11.1996 – 30.6.2000)

*Regolamento di applicazione della Legge sulla scuola dell'infanzia e sulla scuola elementare*, 3 luglio 1996 (Titolo IX, Capitolo IV, Art. 83: *Il docente di sostegno pedagogico esercita la sua attività diretta con gli allievi della scuola dell'infanzia e della scuola elementare*)

*Regolamento della scuola media*, 18 settembre 1996, in BU **96**, 315 (Capitolo VI, nuovo regolamento del Servizio di sostegno)

*Regolamento concernente l'onere d'insegnamento dei docenti*, 20 agosto 1997 (Art. 1, cpv. 3: *Le attività dei docenti di sostegno pedagogico e di corso pratico indicate nel Regolamento della scuola media del 18 settembre 1996 - Art. 56, cpv.2 - comportano almeno 6 ore settimanali di presenza. Questo tempo non include la partecipazione obbligatoria agli organi d'istituto*)

*Regolamento della scuola media del 18 settembre 1996 (modifica)*, 11 luglio 2000, in BU 2000, 270 (Art.64 lett.c: *Nel caso di esoneri sostituiti con la frequenza del corso pratico, la valutazione assegnata dal docente di corso pratico, se positiva, compensa l'assenza di una nota mancante*)

## 2. Documenti e pubblicazioni ufficiali

*Il recupero individualizzato. Informazioni e opinioni sulle esperienze fin qui condotte nella scuola elementare*, Gruppo dei docenti per lo studio sulla funzione del recupero individualizzato nella scuola, Viganello, maggio 1976

GIOVANNARI E., LOSA F., *Riflessioni -dati sul recupero individuale / anno scolastico 1976-77*, Scuole elementari, Locarno, marzo 1977

BENNATI-BESOZZI E., *Rapporto sull'istituzionalizzazione del servizio di sostegno pedagogico, con particolare riferimento alle scuole elementari del cantone*, USR, Bellinzona, 1979

*Recupero e sostegno nella scuola media*, Rapporto del gruppo di lavoro, giugno 1979

ARIGONI E., *Il recupero individualizzato*, USR-CISE-UES, 1977

*Il recupero individualizzato nella scuola elementare* (a cura di Arigoni E.), La Scuola, marzo 1977, Quaderno N.1

*Sperimentazione di un servizio di sostegno pedagogico durante l'anno scolastico 1979-80*, Ufficio dell'insegnamento medio - Ufficio dell'insegnamento primario - Ufficio dell'educazione prescolastica, Bellinzona, giugno 1979

*Primo bilancio sulla sperimentazione del servizio di sostegno pedagogico nel IV circondario SE*, Valutazione intermedia anno scolastico 1979-1980, SSP IV circ. SE, Lugano, luglio 1980

*Primo bilancio sulla sperimentazione del servizio di sostegno pedagogico nel VI circondario SE*, Valutazione intermedia anno scolastico 1979-1980, SSP VI circ. SE, Locarno, luglio 1980

THUERLER M. (a cura di), *Rapporto intermedio sulla sperimentazione del sostegno pedagogico nelle scuole medie* (Bilancio dell'équipe iniziale dopo 1 anno), luglio 1980

*Rapporto finale sulla sperimentazione del sostegno pedagogico nel IV circondario delle scuole elementari*, SSP IV Circ.SE, Lugano, giugno 1981

*Bilancio alla fine del secondo anno di sperimentazione del servizio di sostegno pedagogico nel VI circondario SE*, SSP VI Circ. SE, Locarno, luglio 1981

THUERLER M., *Rapporto finale sulla sperimentazione del sostegno pedagogico nella scuola media* (novembre 1979-marzo 1981), Gordola, aprile 1981

AA.VV., *Rapporto conclusivo relativo alla verifica della sperimentazione del servizio di sostegno* USR, Bellinzona, 1981

*Risultati della consultazione relativa al rapporto di verifica sulla sperimentazione del servizio di sostegno pedagogico*, Ufficio studi e ricerche, Bellinzona, 1982

---

*Il sostegno pedagogico. Una risposta all'allievo in difficoltà*, Servizio di sostegno pedagogico del IV circondario SE, Lugano, maggio 1985

*Analisi delle disposizioni del regolamento dei servizi di sostegno pedagogico – Risultati di un'inchiesta fra gli operatori interessati*, Commissione cantonale di coordinamento dei servizi di sostegno pedagogico, Bellinzona, dicembre 1986

*La sperimentazione del corso pratico nel ciclo di orientamento della scuola media* (Rapporto della Commissione di verifica), Ufficio dell'insegnamento medio – Servizio di sostegno, Bellinzona, agosto 1985

*Programmi ufficiali della scuola media. Il corso pratico* (programma approvato dal Consiglio di Stato, Ris. CdS N. 1385 del 18 marzo 1986), DIC-Ufficio dell'insegnamento medio, Bellinzona, marzo 1986

*Il corso pratico*, Servizio di sostegno pedagogico della scuola media, Bellinzona, gennaio 1987

*Il disadattamento è un problema di tutti - Le prospettive del Servizio di sostegno pedagogico nella Scuola media*, Servizio di sostegno della scuola media - Collegio dei capigruppo, novembre 1992

*Considerazioni del Servizio di sostegno pedagogico della SM in risposta al documento "Valutazione interna della Scuola media. Proposte per un programma di interventi e di iniziative"*, 21 giugno 1994

*La gestione del disadattamento scolastico nella scuola dell'infanzia e nella scuola elementare*, Uffici dell'educazione prescolastica e dell'insegnamento primario, Bellinzona, gennaio 1995

*Riorganizzazione del servizio di sostegno pedagogico nelle scuole dell'infanzia ed elementari* (Sintesi delle osservazioni degli ispettori, dei capigruppo e dei direttori), Uffici dell'educazione prescolastica e dell'insegnamento primario, Bellinzona, settembre 1996

*Novità per il corso pratico* (anno scolastico 2000/2001) Opuscolo elaborato dal Collegio dei capigruppo del Servizio di sostegno pedagogico della Scuola media, novembre 2000

*Rapporto no. 1* (all'intenzione del Dipartimento dell'Istruzione e della Cultura), Commissione consultiva dei Servizi di sostegno pedagogico, Bellinzona, settembre 1995

*Rapporto no. 2* (all'intenzione del Dipartimento dell'Istruzione e della Cultura), Commissione consultiva dei Servizi di sostegno pedagogico, Bellinzona, dicembre 1996

*Rapporto no. 3* (all'intenzione del Dipartimento dell'Istruzione e della Cultura), Commissione consultiva dei Servizi di sostegno pedagogico, Bellinzona, dicembre 1999

### **3. Altre pubblicazioni**

#### **A) Scuola ticinese**

*Sperimentazione del servizio di sostegno pedagogico* (No. 75, agosto-settembre 1979)

DELUCCHI M., *Il servizio di sostegno pedagogico nelle scuole elementari e materne* (No. 89, marzo 1981)

*Sostegno pedagogico. Verifica della sperimentazione* (No. 93, ottobre 1981)

Equipe SSP scuola media, *Il sostegno pedagogico nella scuola media* (No. 106, giugno-luglio 1983)

*Il sostegno pedagogico* (no. 114, giugno 1984)

JANNER B., SARTORI G. *Corso di formazione e di abilitazione per i docenti di sostegno pedagogico delle scuole elementari e medie* (No. 124, ottobre 1985)

MARTINONI M., *Sostegno pedagogico: strumenti di lavoro* (No. 138, giugno-luglio 1987)

*Concluso il corso di formazione e di abilitazione per i docenti di sostegno pedagogico* (No. 145, aprile-maggio 1988)

*Sostegno pedagogico: statistica allievi* (No. 156, settembre 1989)

REZZONICO F., *Panoramica su alcuni dati statistici relativi agli allievi che hanno frequentato il corso pratico durante l'anno scolastico 1989-90* (No. 174, dicembre 1991)

DELCO M.L., *Scuola dell'infanzia e bisogni in relazione al Servizio di sostegno pedagogico: sperimentata una nuova figura* (No. 178, giugno 1992)

PERRENOUD P., *Dal sostegno pedagogico a una vera differenziazione dell'insegnamento: evoluzione o rottura?* (No. 180, settembre 1992)

MAGRINI T., *La comunicazione delle difficoltà scolastiche alla famiglia* (No. 184, marzo 1993)

DOZIO E., *Allievi deboli e immagine di sé* (No. 190, dicembre 1993)

MOSSI G., *Abitudini linguistiche degli allievi e disadattamento scolastico* (No. 198, gennaio-febbraio 1995)

MOSSI G., *Il disadattamento scolastico attraverso i numeri: dieci anni di statistica dei Servizi di sostegno pedagogico* (No. 207, aprile-maggio 1996)

RIGHENZI S., *Vent'anni di sostegno pedagogico nelle scuole ticinesi* (No. 229, giugno 1999)

---

MARTINONI M., *La fila e il cerchio: vent'anni dopo* (No. 233, gennaio-febbraio 2000 / Relazione tenuta nell'ambito del 20° dei Servizi di sostegno pedagogico)

### **B) Rivista del Servizio di sostegno pedagogico della Scuola media**

DOZIO E., *L'inevitabile ventaglio*, monografia, marzo 1990

AA.VV., *Documenti (SSP 1980-1990: l'esperienza del Servizio attraverso i documenti)*, Numero 9, dicembre 1992

*Atti del convegno "Errare humanum est"* (Lugano 21-22 agosto 1997), Numero 15, novembre 1997

*Atti del convegno "Quali risposte all'allievo in difficoltà?"* (Bellinzona 28-29 maggio 1999) Numero 18, gennaio 2000

**Nota:** la pubblicazione della Rivista del SSP della Scuola media è iniziata nel marzo 1987 e a tuttora sono stati pubblicati 18 numeri

### **C) Pubblicazioni dell'Ufficio studi e ricerche (USR-DIC)**

REZZONICO F., *Sperimentazione di una nuova funzione all'interno del Servizio di sostegno pedagogico delle scuole elementari e materne - Elementi di valutazione*, USR, Bellinzona, settembre 1991 (USR 91.04)

MINOGGIO W., *Le rappresentazioni sociali del disadattamento scolastico. Opinioni dominanti delle principali componenti scolastiche nei confronti dei servizi di sostegno pedagogico*, USR, Bellinzona, 1991 (USR 91.09)

MINOGGIO W., GEROSA B., *Diffusione di una ricerca sul disadattamento scolastico in Ticino: ricadute sulle rappresentazioni sociali*, USR, Bellinzona, settembre 1994

MINOGGIO W., WOHLGEMUTH A., *Le difficoltà scolastiche attraverso i colloqui tra rappresentanti istituzionali e genitori*, USR, Bellinzona, 1997

MINOGGIO W., *Ricostruzione del percorso scolastico di allievi in difficoltà mediante l'analisi degli incontri tra scuola e famiglia*, USR, Bellinzona, 1998

### **D) Pubblicazioni del Centro didattico cantonale (CDC)**

AA.VV., *Comportamenti difficili a scuola*, Quaderni per l'insegnamento / Atti, Servizio di sostegno pedagogico della scuola dell'infanzia e elementare – Centro didattico cantonale  
(ISBN 88-86486-02-2)

DOZIO E., ARRIGO O., *Insegnamento metacognitivo con l'adolescente in difficoltà scolastica*, Quaderni per l'insegnamento / Atti, Servizio di sostegno pedagogico della scuola media - Istituto svizzero di pedagogia per la formazione professionale - Centro didattico cantonale  
(ISBN 88-86486-36-7)



**E) Pubblicazioni di altri enti**

TAMAGNI K., *Etudes des répercussions psychologiques de la sélection scolaire sur l'image de soi et du style causal des élèves*, Tesi di laurea, Università di Friburgo, 1983

DEL NOTARO L., *Analyse des fiches de signalement des élèves en difficultés à l'école primaire du Canton Tessin*, Rapporto PNR 33, n.4, Ginevra: Facoltà di Psicologia e delle Scienze dell'Educazione, 1997

AA.VV., *Représentation des difficultés d'apprentissage, collaboration et gestion des rôles dans les équipes pluridisciplinaires*, Rapporto PNR 33, n.2, Ginevra: Facoltà di Psicologia e delle Scienze dell'Educazione, 1998

DOZIO E., *Evoluzione della politica scolastica sull'insuccesso e il disadattamento: il caso del Canton Ticino*; in *Rivista svizzera di scienze dell'educazione*, No 2, 2001

Giorgio Mossi  
Barbara Rigoni

Dati statistici relativi agli allievi  
seguiti dai servizi  
di sostegno pedagogico 2002/2003

Documenti  
di statistica

Ufficio  
studi e ricerche  
04.04

Prezzo: fr. 10.–

