

Giorgio Mossi  
Barbara Rigoni-Ancona

---

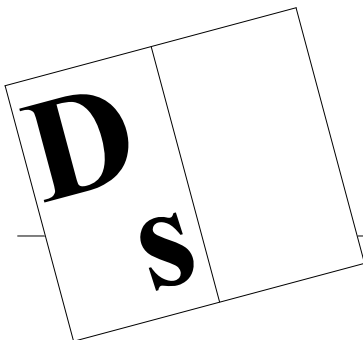
# Dati statistici relativi agli allievi seguiti dai servizi di sostegno pedagogico 1999/2000

---

Documenti  
di statistica

---

Ufficio  
studi e ricerche



Documenti  
di statistica

Repubblica e Cantone  
del Ticino  
Dipartimento dell'istruzione  
e della cultura

© 2001  
Divisione della scuola  
Ufficio studi e ricerche

Giorgio Mossi  
Barbara Rigoni-Ancona

# **Dati statistici relativi agli allievi seguiti dai servizi di sostegno pedagogico 1999/2000**

Documenti  
di statistica

Ufficio  
studi e ricerche

Premessa		7
1.	Dati statistici generali	
1.1	Effettivi durante l'anno scolastico 1999/2000 rispetto alla popolazione totale degli allievi	11
1.2	Evoluzione degli effettivi a partire dall'anno scolastico 1995/96 rispetto alla popolazione totale degli allievi	11
1.3	Effettivi secondo il livello (SI) o la classe frequentata (SE, SM)	12
1.4	Evoluzione degli effettivi a partire dall'anno scolastico 1996/97 rispetto alla popolazione totale degli allievi secondo il livello (SI) o la classe frequentata (SE, SM)	13
1.5	Effettivi secondo il circondario (SI, SE) o il gruppo regionale (SM)	14
2.	Analisi strutturale della casistica	
2.1	Sesso (in %)	17
2.2	Luogo di nascita (in %)	18
2.3	Nazionalità (in %)	19
2.4	Lingua materna	20
2.5	Età	21
2.6	Mese di nascita	22
3.	Situazione scolastica	
3.1	Rinvio della scolarizzazione	25
3.2	Classi ripetute (quante - dove)	25
3.3	Ritardo scolastico	27
4.	Interventi del servizio di sostegno pedagogico	
4.1	Interventi del SSP negli anni precedenti	31
4.2	Tipologia degli interventi SSP	32
4.3	Funzione dell'operatore principale	34
5.	Dati supplementari concernenti gli allievi di corso pratico	
5.1	Interventi di altri operatori del servizio durante l'anno scolastico	37
5.2	Numero di ore dalle quali l'allievo viene esonerato	37
5.3	Esonero dalle materie secondo la classe	38
5.4	Rientro nell'insegnamento durante l'anno scolastico	38
5.5	Proscioglimento	39
5.6	Prospettive professionali	39
5.7	Tipo di formazione	39
5.8	Quadro riassuntivo delle prospettive per il 2000/2001	40

---

6.	Evoluzione di alcune variabili relative agli allievi seguiti	
6.1	Evoluzione variabile: effettivi in valore assoluto e %	43
6.2	Evoluzione variabile: effettivi secondo il livello (SI) o la classe (SE/SM) in %	44
6.3	Evoluzione variabile: sesso (maschi) in %	45
6.4	Evoluzione variabile: nazionalità (stranieri) in %	45
6.5	Evoluzione variabile: lingua materna (italiana) in %	46
6.6	Evoluzione variabile: rinvio della scolarizzazione in %	46
6.7	Evoluzione variabile: ripetizioni (allievi senza ripetizioni) in %	47
6.8	Evoluzione variabile: livello socioeconomico in %	48
6.9	Evoluzione variabile: tipo di famiglia (ambiente) in %	48

---

7.	Appendice	
7.1	Bibliografia	51

La presente edizione dei “Dati statistici relativi agli allievi seguiti dai servizi di sostegno pedagogico” è centrata essenzialmente sui dati relativi alle principali caratteristiche scolastiche delle popolazioni interessate dagli interventi del servizio di Sostegno pedagogico (SSP) nel corso dell’anno scolastico 1999/2000. Nell’ottica di adottare nel prossimo futuro nuove modalità per la raccolta delle informazioni riguardanti gli allievi (in particolare l’informatizzazione dei dati) e con l’intento di alleggerire anche il lavoro richiesto agli operatori, rispetto ai rilevamenti effettuati negli anni precedenti, si sono tralasciate alcune variabili. In particolare quella relativa alla situazione socioeconomica delle famiglie degli allievi (che tra l’altro trovava un riscontro solo periodico - ogni 5 anni - con i dati più generali del “Censimento allievi”) e quella relativa al tipo di ambiente familiare (variabile per la quale non è possibile fare nessun confronto in quanto non contemplata in altri rilevamenti statistici relativi agli allievi dei tre ordini di scuola ove opera il Servizio di sostegno). I dati relativi ai singoli circondari (scuola dell’infanzia ed elementare) e ai gruppi regionali (scuola media) sono raccolti in uno specifico allegato disponibile presso i capigruppo o, su esplicita richiesta, presso l’Ufficio studi e ricerche

La pubblicazione, articolata in sei parti, oltre ai dati statistici generali comprende: un’analisi strutturale della casistica (sesso, luogo di nascita, nazionalità e lingua materna), alcuni indicatori relativi alla situazione scolastica degli allievi, la frequenza degli interventi del SSP sia nel corso dell’anno sia in precedenza e alcune informazioni supplementari sugli allievi che frequentano il corso pratico. Per buona parte delle variabili prese in considerazione, ai dati delle popolazioni seguite dal SSP sono affiancati quelli delle corrispondenti popolazioni totali in modo da poter rilevare possibili indici di sotto o, rispettivamente, di sovrarappresentazione.

La parte terminale del documento presenta una retrospettiva dei dati relativi alle principali variabili raccolte e analizzate nel corso degli ultimi undici anni. Essa dovrebbe offrire, anche se limitatamente ad aspetti quantitativi, una chiave di lettura di carattere evolutivo dei cambiamenti intervenuti nelle popolazioni seguite dai servizi di sostegno.

In appendice si è ritenuto utile aggiungere una prima bibliografia, sicuramente non esaustiva, relativa alle numerose pubblicazioni che riguardano il SSP. Essa comprende buona parte degli atti ufficiali che hanno accompagnato l’istituzione e la progressiva evoluzione del servizio, documenti ufficiali o di lavoro, articoli e ricerche.

Prescindendo dai singoli ordini scolastici ove opera il Servizio di sostegno pedagogico, per l’anno 1999/2000 la quota di allievi seguiti, rispetto alla popolazione globale di riferimento, ha raggiunto il 14,2% (equivalente a 4813 allievi), valore che in assoluto è il più alto tra quelli finora registrati. Rispetto all’anno precedente, globalmente, si nota una progressione dello 0,7% (+ 245 allievi).

Considerando i dati riguardanti i singoli ordini scolastici si può notare che la causa di questo aumento generale è dovuto agli incrementi riscontrati, rispetto all’anno precedente, nella scuola dell’infanzia (+ 1,2% equivalente a 88 allievi ) e nella scuola elementare (+1,0% equivalente a 157 allievi). Per contro la situazione nella scuola media (sia per il sostegno che per il corso pratico) si è mantenuta sui valori rilevati l’anno prima.

Ci preme infine rivolgere un doveroso ringraziamento ai capigruppo e agli operatori del servizio per la collaborazione dimostrata.

**Fonti:**

Fonte 1:	Statistica degli allievi - fine anno 1999/2000
Fonte 2:	Censimento allievi 1999/2000 (per i dati non inclusi nella Statistica degli allievi - fine anno 1999/2000)
Fonte 3:	Dati statistici relativi agli allievi seguiti dai Servizi di sostegno pedagogico 1994/95 1995/96, 1996/97, 1997/98, 1998/99

**Sigle impiegate nel documento:**

SI:	Scuola dell'infanzia
SE:	Scuola elementare
SM-SP:	Scuola media sostegno pedagogico
SM-CP:	Scuola media corso pratico
Totale SSP:	Totale allievi seguiti dal servizio di sostegno pedagogico
P.SP:	Popolazione seguita dal servizio di sostegno
P.CP:	Popolazione che segue il corso pratico
P.Tot.:	Popolazione totale corrispondente

**Nota metodologica:**

Per tutte le tabelle presentate il calcolo delle percentuali è effettuato automaticamente dal programma adottato per l'elaborazione dei dati. In alcuni casi il totale, che è sempre indicato con il valore 100.0, di fatto può ammettere una fluttuazione compresa nell'intervallo -0.1 e +0.1. Una situazione analoga si può verificare anche per alcuni subtotali.



**1.**

---

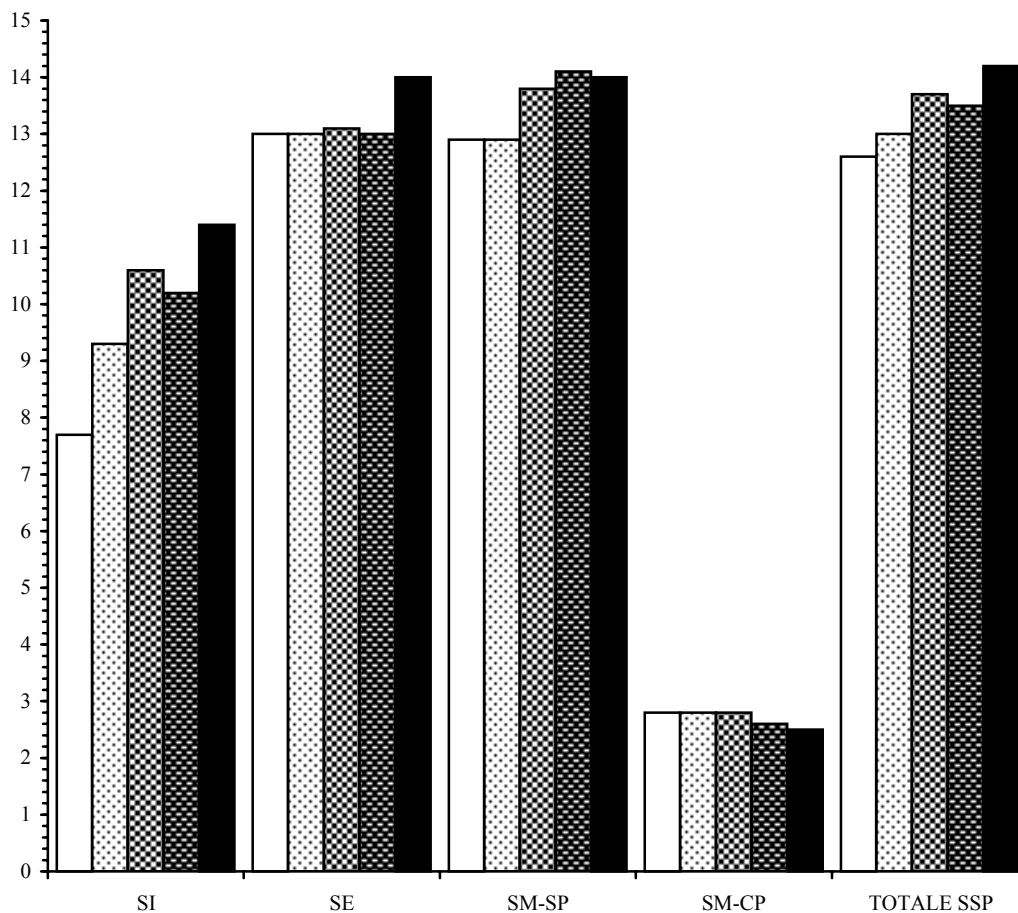
## **Dati statistici generali**

### 1.1 Effettivi durante l'anno scolastico 1999/2000 rispetto alla popolazione totale degli allievi

Tipo di scuola	Popolazione allievi SSP	Popolazione totale degli allievi	%
Scuole dell'infanzia	899	7886	11.4
Scuola elementare	2103	15047	14.0
Scuola media - sostegno pedagogico	1534	10927	14.0
Scuola media - corso pratico	277	10927	2.5
<b>Totale</b>	<b>4813</b>	<b>33860</b>	<b>14.2</b>

Fonte: 1

### 1.2 Evoluzione degli effettivi a partire dall'anno scolastico 1995/96 rispetto alla popolazione totale degli allievi (in %)



Fonte: 3

□ 1995/96    ▨ 1996/97    ▩ 1997/98    ▤ 1998/99    ■ 1999/2000

# 1. Dati statistici generali

## 1.3 Effettivi secondo il livello (SI) o la classe frequentata (SE, SM)

Tipo di scuola		1. livello	2. livello	3. livello	prescuola scuola speciale*	Totale
Scuola dell'infanzia	N	22	182	663	32	<b>899</b>
	%	2.4	20.2	73.7	3.6	100.0

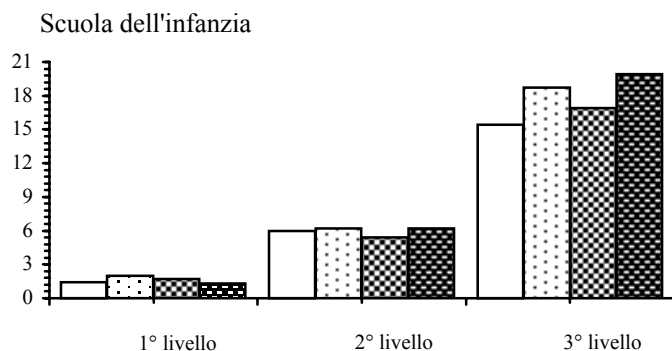
\* Questi allievi frequentavano l'anno di prescuola presso la scuola speciale e usufruivano ancora, in misura più o meno accentuata, degli interventi di operatori del servizio di sostegno SI/SE (capogruppo, logopedista o psicomotricista).

Tipo di scuola		1. classe	2. classe	3. classe	4. classe	5. classe	Totale
Scuola elementare	N	481	506	413	356	347	<b>2103</b>
	%	22.9	24.1	19.6	16.9	16.5	100.0

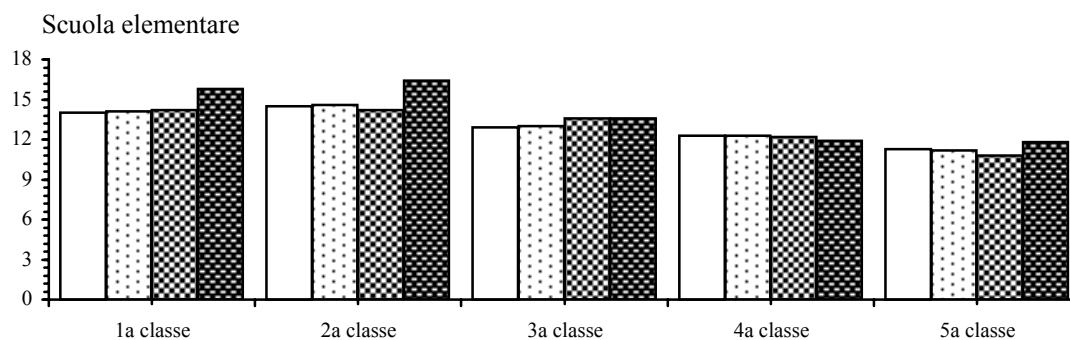
Tipo di scuola		1. classe	2. classe	3. classe	4. classe	Totale
Scuola media sostegno pedagogico	N	522	525	297	190	<b>1534</b>
	%	34.0	34.2	19.4	12.4	100.0

Tipo di scuola		1. classe	2. classe	3. classe	4. classe	Totale
Scuola media corso pratico	N		10	140	127	<b>277</b>
	%		3.6	50.5	45.8	100.0

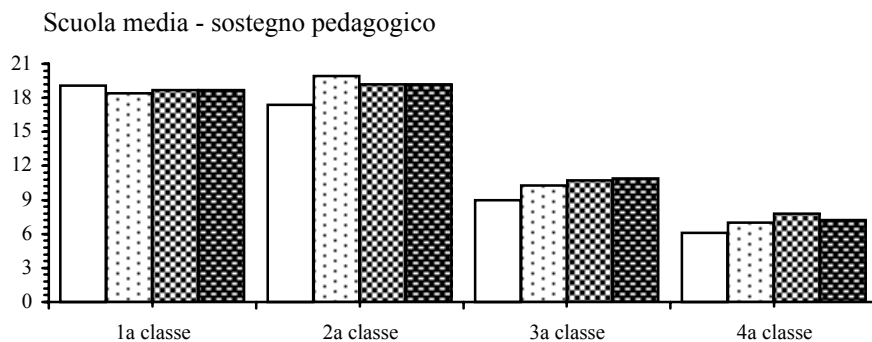
### 1.4 Evoluzione degli effettivi a partire dall'anno scolastico 1996/97 rispetto alla popolazione totale degli allievi secondo il livello (SI) o la classe frequentata (SE,SM)



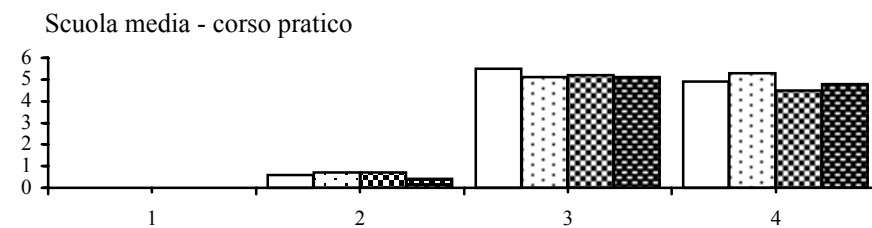
Fonte: 2



Fonte: 1



Fonte: 1



Fonte: 1

□ 1996/97    ▨ 1997/98    ▩ 1998/99    ■ 1999/2000

# 1. Dati statistici generali

## 1.5 Effettivi secondo il circondario (SI,SE) o il gruppo regionale (SM)

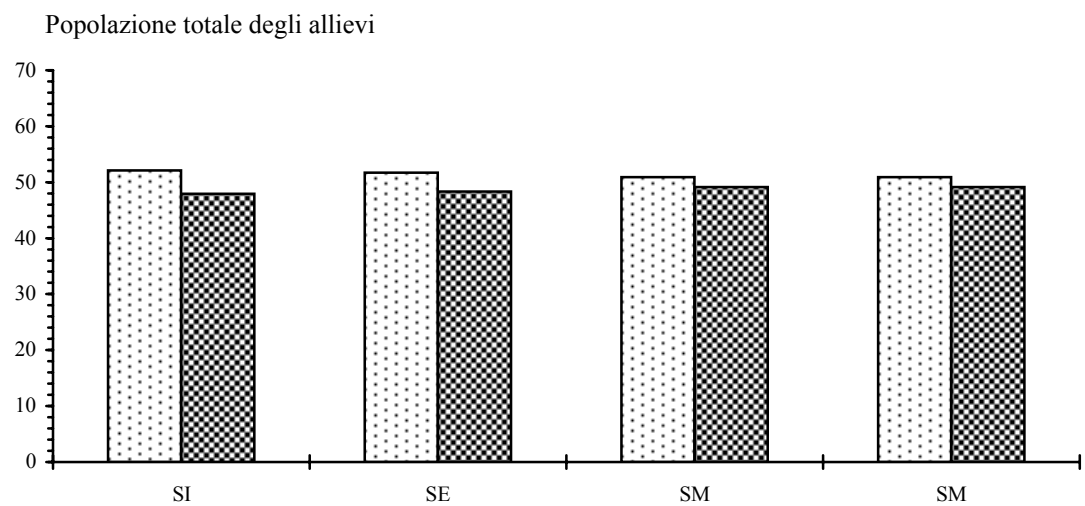
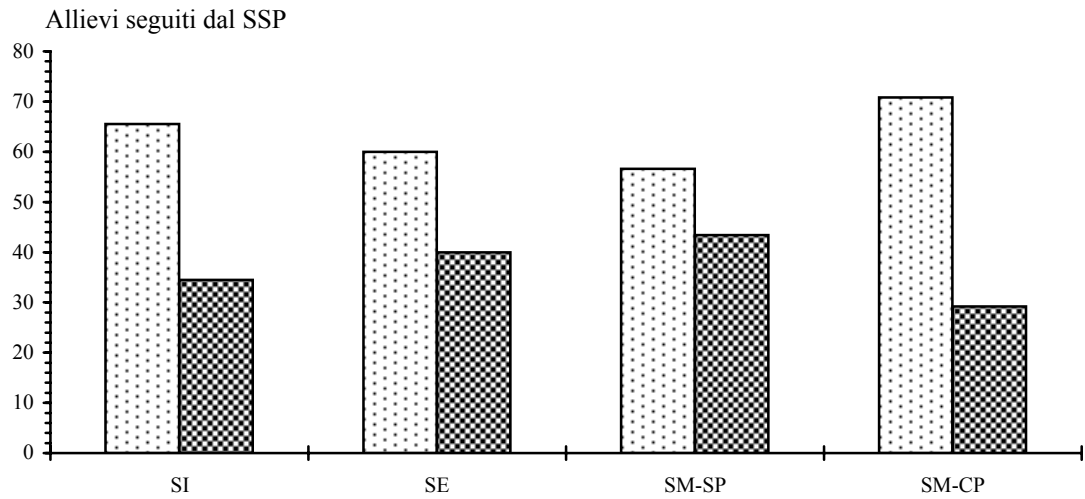
Circondario	Scuola dell'infanzia		Scuola elementare	
	N	%	N	%
I	61	6.8	184	8.7
II	75	8.3	184	8.7
III	98	10.9	261	12.4
IV	89	9.9	200	9.5
V	133	14.8	266	12.6
VI	87	9.7	228	10.8
VII	125	13.9	248	11.8
VIII	126	14.0	305	14.5
IX	105	11.7	227	10.8
<b>Totale</b>	<b>899</b>	<b>100.0</b>	<b>2103</b>	<b>100.0</b>

Gruppo regionale	Scuola media sostegno pedagogico		Scuola media corso-pratico	
	N	%	N	%
Mendrisio	313	20.4	44	15.9
Lugano ovest	242	15.8	56	20.2
Lugano est	253	16.6	65	23.5
Bellinzona	234	15.3	34	12.3
Locarno	327	21.3	52	18.8
Biasca e Valli	165	10.8	26	9.4
<b>Totale</b>	<b>1534</b>	<b>100.0</b>	<b>277</b>	<b>100.0</b>

**2.**

---

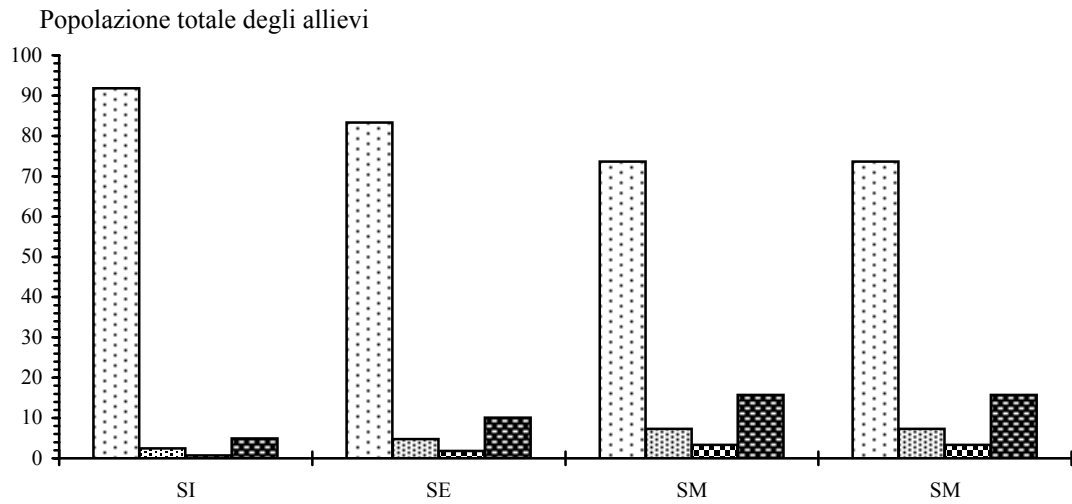
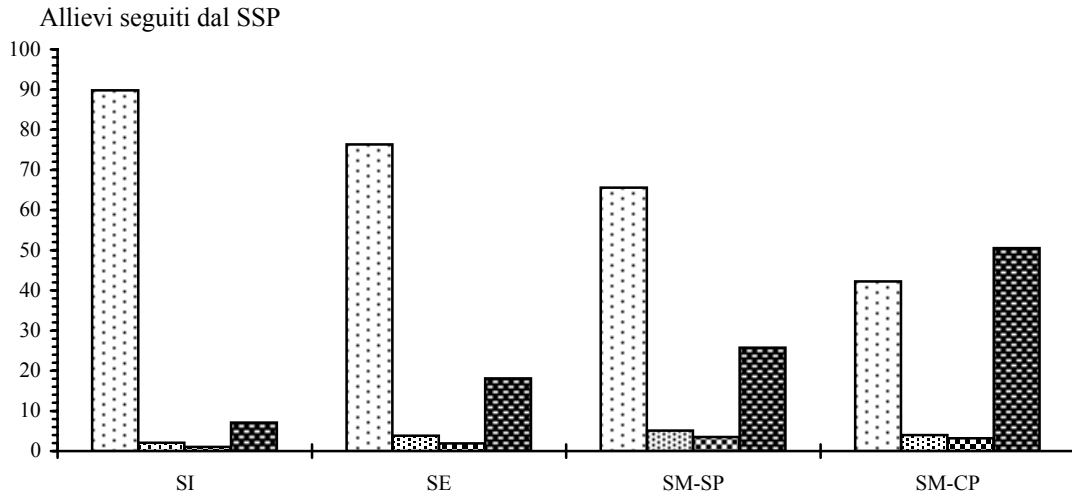
## **Analisi strutturale della casistica**

**2.1 Sesso (in %)**

Fonte: 2

maschi    femmine

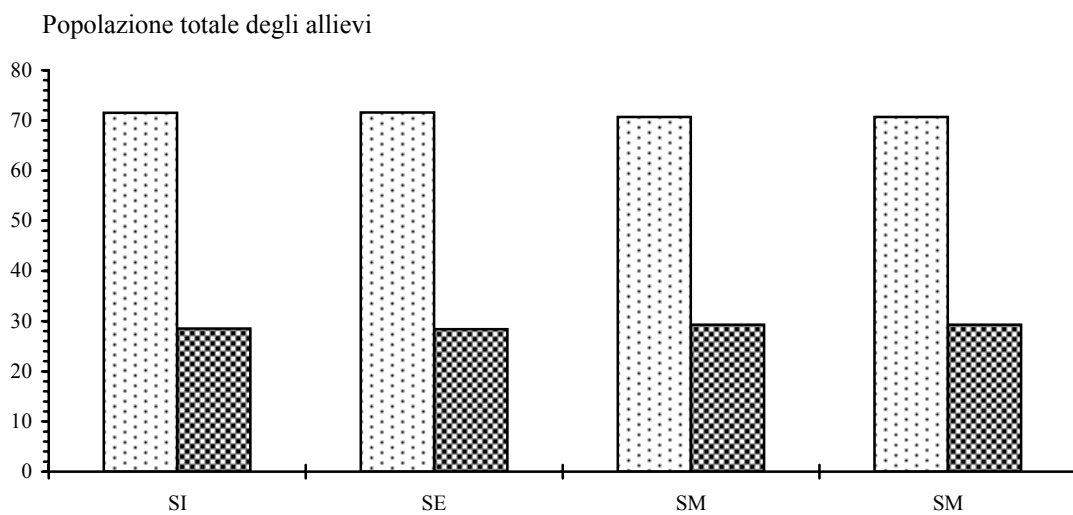
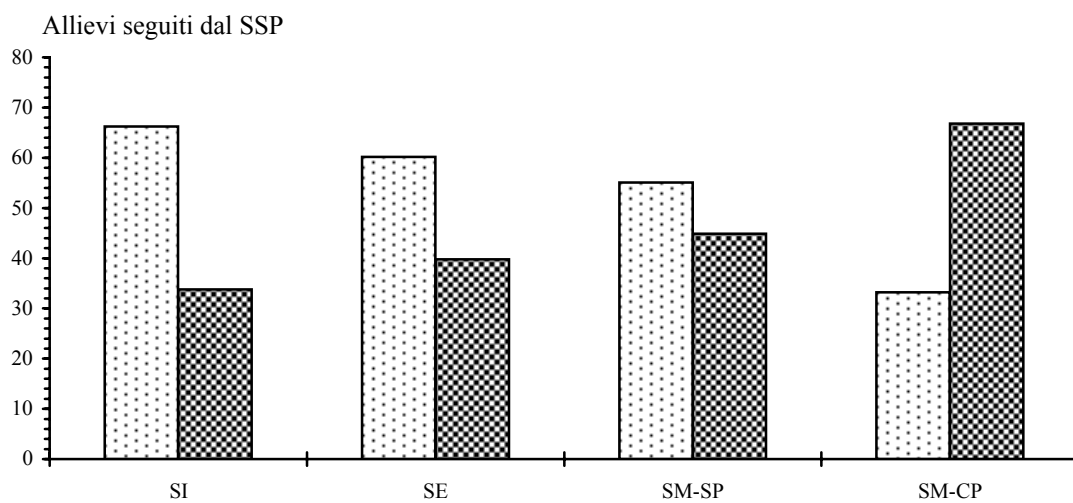
2.2 **Luogo di nascita (in %)**



Fonte: 2

Ticino    
  altri cantoni    
  Italia    
  altre nazioni



**2.3 Nazionalità (in %)**

Fonte: 2

□ Svizzeri    ▣ Stranieri

## 2. Analisi strutturale della casistica

### 2.4 Lingua materna

Lingua materna	Scuola dell'infanzia			Scuola elementare		
	N	Pop. SP %	Pop. tot. SI %	N	Pop. SP %	Pop. tot. SE %
Italiano	688	76.5	75.5	1446	68.8	77.9
Tedesco	19	2.1	5.4	98	4.7	4.4
Francese	5	0.6	1.8	28	1.3	1.3
Romancio	0		0.0	0		0.0
Spagnolo	13	1.4	1.3	33	1.6	1.4
Slavo meridionale*	92	10.2	8.2	263	12.5	7.5
Inglese	3	0.3	0.8	8	0.4	0.4
Turco	17	1.9	1.0	45	2.1	0.7
Portoghese	30	3.3	2.9	96	4.6	2.5
Altre lingue	32	3.6	3.1	86	4.1	3.7
<b>Totale</b>	<b>899</b>	<b>100.0</b>	<b>100.0</b>	<b>2103</b>	<b>100.0</b>	<b>100.0</b>

Lingua materna	Scuola media-sostegno pedagogico			Scuola media-corso pratico		
	N	Pop. SP %	Pop. tot. SM %	N	Pop. CP %	Pop. tot. SM %
Italiano	1058	69.0	81.9	149	53.8	81.9
Tedesco	53	3.5	3.6	4	1.4	3.6
Francese	11	0.7	1.0	1	0.4	1.0
Romancio	0		0.0	0		0.0
Spagnolo	41	2.7	1.3	14	5.1	1.3
Slavo meridionale*	203	13.2	5.0	50	18.1	5.0
Inglese	3	0.2	0.3	0		0.3
Turco	35	2.3	0.8	10	3.6	0.8
Portoghese	73	4.8	2.1	22	7.9	2.1
Altre lingue	57	3.7	4.0	27	9.7	4.0
<b>Totale</b>	<b>1534</b>	<b>100.0</b>	<b>100.0</b>	<b>277</b>	<b>100.0</b>	<b>100.0</b>

\* Raggruppa tutte le lingue parlate negli Stati della ex-Jugoslavia

Fonte: 2

**2.5 Età**

Età	Scuola dell'infanzia			Scuola elementare			Scuola media sostegno-peda.		Scuola media corso pratico			Popolazione tot. degli allievi*	
	N	%	tot. SI	N	%	tot. SE	N	%	N	%	tot. SM	N	%
3 anni	22	2.4	20.9									1650	4.9
4 anni	182	20.2	36.9									2914	8.6
5 anni	557	62.0	39.0									3081	9.1
6 anni	138	15.4	3.2	332	15.8	17.6						2905	8.6
7 anni				472	22.4	20.2						3054	9.0
8 anni				426	20.3	19.5						2946	8.7
9 anni				353	16.8	19.5						2942	8.7
10 anni				325	15.5	18.8						2845	8.4
11 anni				158	7.5	3.9	273	17.8			19.5	2725	8.0
12 anni				36	1.7	0.5	438	28.6	2	0.7	23.6	2653	7.8
13 anni				1	0.0	0	409	26.7	29	10.5	24.3	2650	7.8
14 anni							253	16.5	101	36.5	23.4	2554	7.5
15 anni							125	8.1	97	35.0	7.8	849	2.5
16 anni							36	2.3	45	16.2	1.4	151	0.4
17 anni									3	1.1	0.1	6	0.0
<b>Totale</b>	<b>899</b>	<b>100.0</b>	<b>100.0</b>	<b>2103</b>	<b>100.0</b>	<b>100.0</b>	<b>1534</b>	<b>100.0</b>	<b>277</b>	<b>100.0</b>	<b>100.0</b>	<b>33925</b>	<b>100.0</b>

\* Si intendono solo gli allievi, secondo le diverse età, presenti nei tre ordini di scuola considerati nella tabella.

Fonte: 2

## 2. Analisi strutturale della casistica

### 2.6 Mese di nascita

Mese	Scuola dell'infanzia					Scuola elementare				
	N	%	Trime- stre	N	%	N	%	Trime- stre	N	%
gennaio	53	5.9				131	6.2			
febbraio	54	6.0				148	7.0			
marzo	75	8.3	I	182	20.2	150	7.1	I	429	20.4
aprile	63	7.0				160	7.6			
maggio	59	6.6				172	8.2			
giugno	68	7.6	II	190	21.1	159	7.6	II	491	23.3
luglio	73	8.1				189	9.0			
agosto	87	9.7				176	8.4			
settembre	89	9.9	III	249	27.7	208	9.9	III	573	27.2
ottobre	78	8.7				223	10.6			
novembre	95	10.6				204	9.7			
dicembre	105	10.7	IV	278	30.9	183	8.7	IV	610	29.0
<b>Totale</b>	<b>899</b>	100.0		<b>899</b>	100.0	<b>2103</b>	100.0		<b>2103</b>	100.0

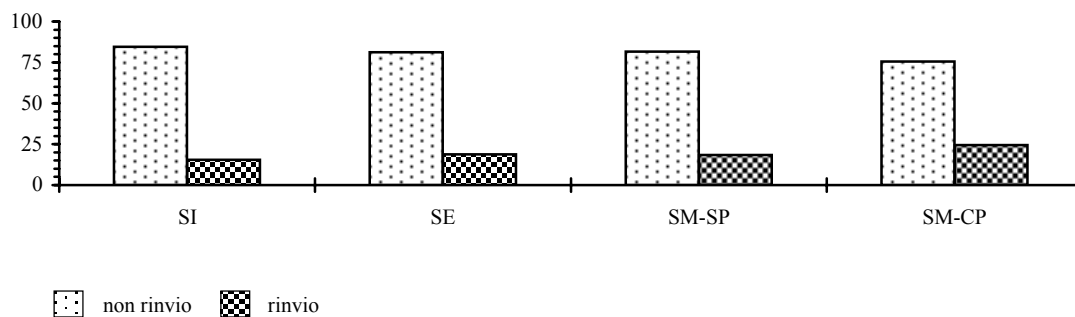
Mese	Scuola media/sostegno pedagogico					Scuola media/corso pratico				
	N	%	Trime- stre	N	%	N	%	Trime- stre	N	%
gennaio	112	7.3				16	5.8			
febbraio	100	6.5				13	4.7			
marzo	123	8.0	I	335	21.8	23	8.3	I	52	18.8
aprile	124	8.1				26	9.4			
maggio	144	9.4				24	8.7			
giugno	125	8.1	II	393	25.6	24	8.7	II	74	26.7
luglio	135	8.8				18	6.5			
agosto	136	8.9				32	11.6			
settembre	120	7.8	III	391	25.5	24	8.7	III	74	26.7
ottobre	138	9.0				24	8.7			
novembre	138	9.0				28	10.1			
dicembre	139	9.1	IV	415	27.1	25	9.0	IV	77	27.8
<b>Totale</b>	<b>1534</b>	100.0		<b>1534</b>	100.0	<b>277</b>	100.0		<b>277</b>	100.0

**3.**

---

**Situazione scolastica**

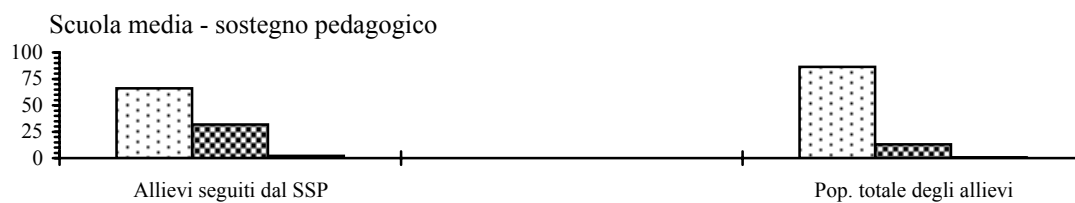
### 3.1 Rinvio della scolarizzazione (in %)



### 3.2 Classi ripetute (quante in %)



Fonte: 2



Fonte: 2



Fonte: 2

nessuna
  una
  due o più

### 3. Situazione scolastica

#### 3.2 Classi ripetute (dove)

##### Scuola elementare

Ripetizioni

	N	%
nessuna ripetizione	1726	82.1
1 ripetizione	372	17.7
2 ripetizioni o più	5	0.2
<b>Totale</b>	<b>2103</b>	<b>100.0</b>

##### Scuola media / sostegno pedagogico

Ripetizioni presso:

Scuola elementare	Scuola media	N	%
0	0	1014	66.1
0	1	138	9.0
0	2	1	0.1
1	0	350	22.8
1	1	17	1.1
2	0	14	0.9
<b>Totale</b>		<b>1534</b>	<b>100.0</b>

##### Scuola media - corso pratico

Ripetizioni presso:

Scuola elementare	Scuola media	N	%
0	0	124	44.8
0	1	32	11.6
0	2	1	0.4
1	0	95	34.3
1	1	15	5.4
2	0	10	3.6
<b>Totale</b>		<b>277</b>	<b>100.0</b>

**3.3 Ritardo scolastico<sup>1</sup> (in %)****Scuola dell'infanzia**

Ritardo in anni	I livello		II livello		III livello		Totale	
	P. SP	P. Tot.	P. SP	P. Tot.	P. SP	P. Tot.	P. SP	P. Tot.
0	100.0	100.0	100.0	100.0	84.0	92.4	87.8	96.8
1					16.0 *	7.6 *	12.2	3.2
<b>Totale</b>	100.0	100.0	100.0	100.0	100.0	100.0	100.0	100.0

\* Si tratta degli allievi del III livello + rinvio (età: 6 anni). Dalla tabella sono esclusi gli allievi seguiti dal SSP SI-SE che frequentavano l'anno di prescuola presso la scuola speciale.

**Scuola elementare**

Ritardo in anni	I		II		III		IV		V		Totale	
	P. SP	P. Tot.	P. SP	P. Tot.	P. SP	P. Tot.	P. SP	P. Tot.	P. SP	P. Tot.	P. SP	P. Tot.
0	69.0	86.7	66.8	86.4	64.9	83.7	56.5	82.0	53.3	79.4	63.0	83.7
1	27.9	12.6	28.7	12.5	31.2	15.0	34.3	16.1	36.3	18.3	31.2	14.8
2	2.7	0.6	4.3	1.0	3.9	1.2	9.0	1.9	10.1	2.3	5.6	1.4
3	0.4	0.1	0.2	0.1		0.1	0.3	0.1	0.3	0.0	0.2	0.1
<b>Totale</b>	100.0	100.0	100.0	100.0	100.0	100.0	100.0	100.0	100.0	100.0	100.0	100.0

**Scuola media - sostegno pedagogico**

Ritardo in anni	I		II		III		IV		Totale	
	P. SP	P. Tot.	P. SP	P. Tot.	P. SP	P. Tot.	P. SP	P. Tot.	P. SP	P. Tot.
0	52.3	75.8	46.7	73.0	46.5	71.5	38.9	67.8	47.6	72.1
1	37.0	21.0	42.1	22.6	39.1	23.2	44.7	26.6	40.1	23.3
2	9.6	2.9	10.9	4.2	13.1	5.1	16.3	5.4	11.5	4.4
3	1.1	0.3	0.2	0.2	1.3	0.2		0.2	0.7	0.2
4			0.2	0.1		0.0			0.1	0.0
<b>Totale</b>	100.0	100.0	100.0	100.0	100.0	100.0	100.0	100.0	100.0	100.0

**Scuola media - corso pratico**

Ritardo in anni	I		II		III		IV		Totale	
	P. CP	P. Tot.	P. CP	P. Tot.	P. CP	P. Tot.	P. CP	P. Tot.	P. CP	P. Tot.
0		75.8	20.0	73.0	17.1	71.5	18.1	67.8	17.7	72.1
1		21.0	50.0	22.6	54.3	23.2	48.8	26.6	51.6	23.3
2		2.9	20.0	4.2	24.3	5.1	31.5	5.4	27.4	4.4
3		0.3	10.0	0.2	3.6	0.2	1.6	0.2	2.9	0.2
4				0.1	0.7	0.0			0.4	0.0
<b>Totale</b>		100.0	100.0	100.0	100.0	100.0	100.0	100.0	100.0	100.0

<sup>1</sup> Per ritardo scolastico si intende la perdita di anni di scuola rispetto a quanto previsto dall'ordinamento scolastico ticinese (in particolare: inizio della scolarizzazione obbligatoria a 6 anni). Per gli allievi che hanno sempre frequentato le nostre scuole esso è dovuto a un possibile rinvio della scolarizzazione e/o alle ripetizioni di classi. Per gli allievi provenienti da altri sistemi scolastici, oltre ai due motivi citati, vanno considerati anche: inizio della scolarizzazione posticipata rispetto al Ticino, perdita di anni dovuta agli spostamenti da un paese all'altro, inserimento in una classe inferiore al momento dell'arrivo in Ticino rispetto alla reale età dell'allievo.



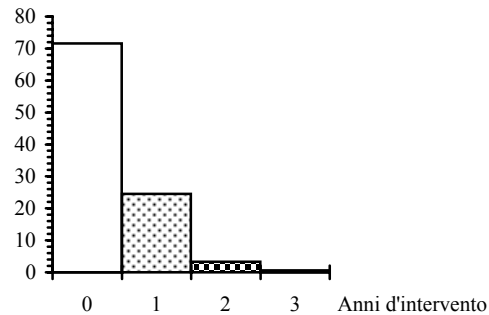
**4.**

---

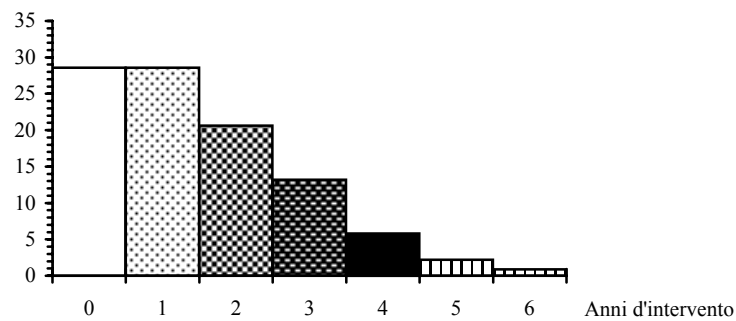
## **Interventi del servizio di sostegno pedagogico**

## 4.1 Interventi del SSP negli anni precedenti (in %)

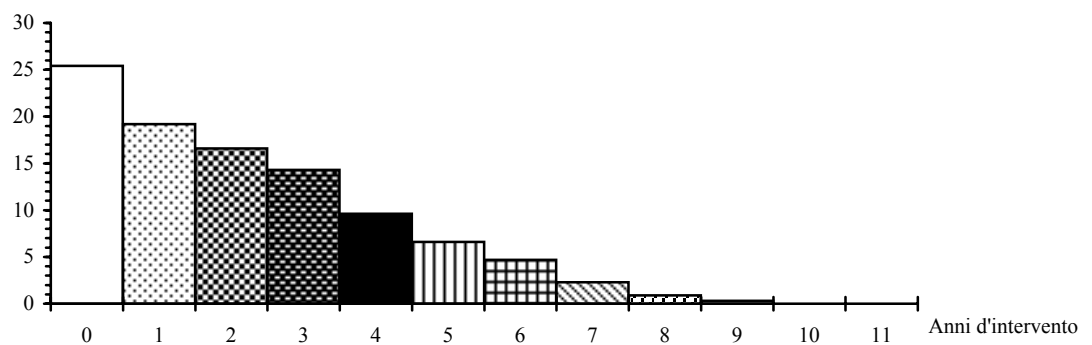
Scuola dell'infanzia



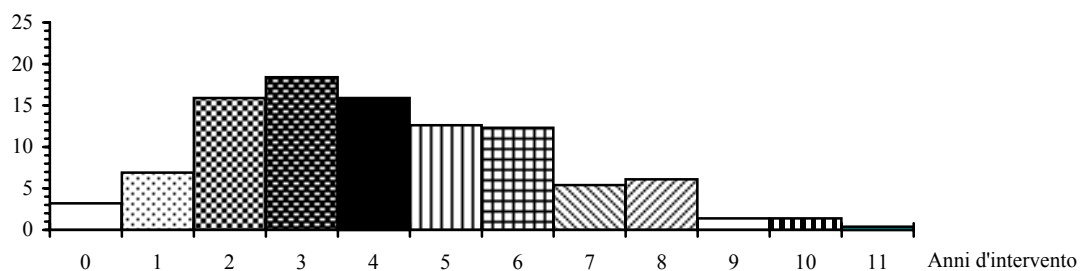
Scuola elementare



Scuola media - sostegno pedagogico



Scuola media - corso pratico



#### 4. Interventi del servizio di sostegno pedagogico

##### 4.2 Tipologia degli interventi SSP<sup>1</sup>

###### Scuola dell'infanzia

Tipologia		I livello	II livello	III livello	III livello + rinvio	Prescuola sc. speciale	Totale
Casi nuovi	N	22	170	419	30	3	644
	%	100.0	93.4	75.2	28.3	9.4	71.6
2 anni	N		12	126	57	25	220
	%		6.6	22.6	53.8	78.1	24.5
3 anni	N			12	17	1	30
	%			2.2	16.0	3.1	3.3
4 anni	N				2	3	5
	%				1.9	9.4	0.6
<b>Totale</b>		<b>22</b>	<b>182</b>	<b>557</b>	<b>106</b>	<b>32</b>	<b>899</b>
		100.0	100.0	100.0	100.0	100.0	100.0

###### Scuola elementare

Tipologia		I	II	III	IV	V	Totale
Casi nuovi	N	222	176	96	60	47	601
	%	46.2	34.8	23.2	16.9	13.5	28.6
Solo SE	N	17	190	232	238	247	924
	%	3.5	37.5	56.2	66.9	71.2	43.9
SI+SE	N	242	140	85	58	53	578
	%	50.3	27.7	20.6	16.3	15.3	27.5
<b>Totale</b>		<b>481</b>	<b>506</b>	<b>413</b>	<b>356</b>	<b>347</b>	<b>2103</b>
		100.0	100.0	100.0	100.1	100.0	100.0

<sup>1</sup> Per l'elaborazione della tipologia è stato considerato anche l'intervento svolto nel corso dell'anno scolastico 1999/2000. Per "Casi nuovi" si intendono gli allievi che in precedenza, indipendentemente dall'ordine scolastico, non erano mai stati seguiti dal servizio di sostegno. Per la scuola dell'infanzia sono indicati gli anni di intervento (casi nuovi = 1 anno).

## Scuola media/sostegno pedagogico

Tipologia		I	II	III	IV	Totale
Casi nuovi	N	233	102	44	11	390
	%	44.6	19.4	14.8	5.8	25.4
Solo SM	N	13	163	119	76	371
	%	2.5	31.0	40.1	40.0	24.2
SI+SM	N	1	1			2
	%	0.2	0.2			0.1
SE+SM	N	268	256	132	99	755
	%	51.3	48.8	44.4	52.1	49.2
SI+SE+SM	N	7	3	2	4	16
	%	1.3	0.6	0.7	2.1	1.0
<b>Totale</b>		<b>522</b>	<b>525</b>	<b>297</b>	<b>190</b>	<b>1534</b>
		100.0	100.0	100.0	100.0	100.0

## Scuola media/corso pratico

Tipologia		I	II	III	IV	Totale
Casi nuovi	N		2	7		9
	%		20.0	5.0		3.2
Solo CP	N			2	9	11
	%			1.4	7.1	4.0
Solo SM (SP e/o CP)	N		3	45	52	100
	%		30.0	32.1	40.9	36.1
SE+SM (SP e/o CP)	N		4	80	63	147
	%		40.0	57.1	49.6	53.1
SI+SE+SM (SP e/o CP)	N		1	1	1	3
	%		10.0	0.7	0.8	1.1
SE+CP	N			5	1	6
	%			3.6	0.8	2.2
SI+SM (SP+CP)	N				1	1
	%				0.8	0.4
<b>Totale</b>			<b>10</b>	<b>140</b>	<b>127</b>	<b>277</b>
			100.0	100.0	100.0	100.0

#### 4. Interventi del servizio di sostegno pedagogico

### 4.3 Funzione dell'operatore principale\*

Tipo di scuola		Docente SP	Capogruppo	Logopedista	Psicomotricista	Totale
Scuola dell'infanzia	N	217	115	495	72	<b>899</b>
	%	24.1	12.8	55.1	8.0	100.0
Scuola elementare	N	1770	46	237	50	<b>2103</b>
	%	84.2	2.2	11.3	2.3	100.0
Scuola media sostegno pedagogico	N	1534				<b>1534</b>
	%	100.0				100.0

\* Per operatore principale si intende la persona che è intervenuta con maggiore frequenza e/o che è responsabile delle decisioni relative agli interventi del SSP.

Dati non rilevati per gli allievi di corso pratico

**5.**

---

**Dati supplementari concernenti gli allievi  
di corso pratico**

**5.1 Interventi di altri operatori del servizio durante l'anno scolastico**

Interventi di altri operatori	N	%
Nessun altro altro operatore	164	59.2
Docente di sostegno	97	35.0
Capogruppo	9	3.3
Docente di sostegno e capogruppo	7	2.5
<b>Totale</b>	<b>277</b>	<b>100.0</b>

**5.2 Numero di ore dalle quali l'allievo viene esonerato**

Numero di ore	Matematica		Francese		Tedesco		Altre materie		Totale ore di esonero	
	N	%	N	%	N	%	N	%	N	%
0	222	81.0	36	13.1	58	21.2	252	92.0		
1	2	0.7	2	0.7	1	0.4	6	2.2		
2	1	0.4	112	40.9	5	1.8	4	1.5	13	4.7
2,5			2	0.7					1	0.4
3	1	0.4	110	40.2	112	40.9	5	1.8	35	12.6
4			12	4.4	98	35.7	5	1.8	22	7.9
4,5										
5	48	17.5							70	25.3
5,5										
6							2	0.7	7	2.5
7									81	29.2
7,5										
8									7	2.5
9									4	1.4
10									17	6.1
10.5									1	0.4
11									1	0.4
12									13	4.7
18 <sup>1)</sup>									2	0.7
Senza esenzione fissa <sup>2)</sup>									3	1.1
<b>Totale</b>	<b>274</b>	<b>100.0</b>	<b>274</b>	<b>100.1</b>	<b>274</b>	<b>100.0</b>	<b>274</b>	<b>100.0</b>	<b>277</b>	<b>100.0</b>

1) Le 18 ore di esonero sono state in parte coperte dal CP e in parte dal corso di italiano per allievi alloggiati.

2) Gli allievi senza esenzione fissa non sono conteggiati nelle singole materie ma solo nel totale delle ore di esonero.

## 5. Dati supplementari concernenti gli allievi di corso pratico

### 5.3 Esonero dalle materie secondo la classe

Materia	II		III		IV		Totale CP	
	N	%	N	%	N	%	N	%
Solo da francese	2	20.0	18	12.9	13	10.2	33	11.9
Solo da tedesco			16	11.4	9	7.1	25	9.0
Solo altre	2	20.0	4	2.9	1	0.8	7	2.5
Da francese e tedesco	1	10.0	76	54.3	69	54.3	146	52.7
Da francese e matematica			4	2.9	6	4.7	10	3.6
Da francese e altre			1	0.7	6	4.7	7	2.5
Da tedesco e matematica			1	0.7	2	1.6	3	1.1
Da tedesco e altre			1	0.7			1	0.4
Da francese, tedesco e matematica	1	10.0	15	10.7	19	15.0	35	12.6
Da francese, tedesco e altre	1	10.0	1	0.7	1	0.8	3	1.1
Da francese, matematica e altre	1	10.0					1	0.4
Da francese e tedesco, matematica e altre	2	20.0			1	0.8	3	1.1
Senza esonero fisso			3	2.1			3	1.1
<b>Totale</b>	<b>10</b>	<b>100.0</b>	<b>140</b>	<b>100.0</b>	<b>127</b>	<b>100.0</b>	<b>277</b>	<b>100.0</b>

### 5.4 Rientro nell'insegnamento durante l'anno scolastico

Tipo di rientro	Matematica		Francese		Tedesco		Altre materie	
	N	%	N	%	N	%	N	%
Nessun rientro	50	96.1	232	97.5	210	97.2	20	91.0
Parziale			2	0.8	3	1.4	1	4.5
Completo	2	3.9	4	1.7	3	1.4	1	4.5
<b>Totale</b>	<b>52</b>	<b>100.0</b>	<b>238</b>	<b>100.0</b>	<b>216</b>	<b>100.0</b>	<b>22</b>	<b>100.0</b>

Vengono considerati, per ciascuna materia, unicamente gli allievi esonerati dall'insegnamento



**5.5 Proscioglimento<sup>1</sup>**

	Proscioglimento dalla III. o prima		Proscioglimento dalla IV	
	N	%	N	%
Non ancora prosciolto	31	20.7		
Prosciolto	119	79.3		
Prosciolto con licenza			91	71.7
Prosciolto senza licenza			36	28.3
<b>Totale</b>	<b>150</b>	<b>100.0</b>	<b>127</b>	<b>100.0</b>

**5.6 Prospettive professionali**

	Totale allievi CP		Allievi di IV		Allievi di III o prima	
	N	%	N	%	N	%
Si	57	39.3	51	40.5	6	31.1
Trattative in corso	53	36.6	50	39.7	3	15.8
No	35	24.1	25	19.8	10	52.6
<b>Totale</b>	<b>145</b>	<b>100.0</b>	<b>126</b>	<b>100.0</b>	<b>19</b>	<b>100.0</b>

Vengono considerati unicamente gli allievi prosciolti dall'obbligo scolastico e che non frequenteranno più la scuola media

**5.7 Tipo di formazione**

Tipo di formazione	Totale allievi CP		Allievi di IV		Allievi di III o prima	
	N	%	N	%	N	%
Tirocinio federale	50	87.7	47	92.2	3	50.0
Formazione empirica	6	10.5	4	7.8	2	33.3
Senza formazione specificata	1	1.8			1	16.7
<b>Totale</b>	<b>57</b>	<b>100.0</b>	<b>51</b>	<b>100.0</b>	<b>6</b>	<b>100.0</b>

Vengono considerati solo i casi in cui le prospettive professionali risultavano già definite

Osservazione: i dati presentati in questa pagina sono da considerare indicativi in quanto si tratta di previsioni

<sup>1</sup>Per proscioglimento si intende la fine dell'obbligo scolastico (l'obbligo scolastico termina alla fine dell'anno scolastico nell'anno in cui l'allievo compie i quindici anni", LS dell'1. febbraio 1990, art. 6 / capitolo 3)

5. Dati supplementari concernenti gli allievi di corso pratico

**5.8 Quadro riassuntivo delle prospettive per il 2000/2001**

<b>Allievi della prima, seconda e terza classe</b>	<b>150</b>	<b>100.0</b>	<b>%</b>
<b>Prosciolti</b>	<b>119</b>	<b>79.3</b>	<b>%</b>
<b>di cui restano nella scuola media</b>	<b>100</b>	<b>66.7</b>	<b>%</b>
<b>di cui lasciano la scuola media</b>	<b>19</b>	<b>12.7</b>	<b>%</b>
di cui tirocinio federale	3	2.0	%
di cui formazione empirica	1	0.7	%
di cui lavoro senza formazione	1	0.7	%
di cui in trattative tirocinio federale	1	0.7	%
di cui in trattative formazione empirica	2	1.3	%
di cui pretirocinio o preformazione	6	4.0	%
di cui ciclo orientamento scuola speciale	1	0.7	%
di cui non più in Ticino (rientro in patria)	2	1.3	%
di cui form. empirica o rimpatrio forzato	1	0.7	%
di cui senza informazioni	1	0.7	%
<b>Non prosciolti</b>	<b>31</b>	<b>20.7</b>	<b>%</b>
<b>di cui restano nella scuola media</b>	<b>31</b>	<b>20.7</b>	<b>%</b>
<b>Allievi della quarta classe</b>	<b>127</b>	<b>100.0</b>	<b>%</b>
<b>Senza licenza</b>	<b>36</b>	<b>28.3</b>	<b>%</b>
<b>di cui restano nella scuola media</b>	<b>1</b>	<b>0.8</b>	<b>%</b>
<b>di cui lasciano la scuola media</b>	<b>35</b>	<b>27.6</b>	<b>%</b>
di cui tirocinio federale	6	4.7	%
di cui formazione empirica	3	2.4	%
di cui lavoro ciclo orient. scuola speciale	1	0.8	%
di cui in trattative tirocinio federale	11	8.7	%
di cui in trattative formazione empirica	2	1.6	%
di cui pretirocinio	5	3.9	%
di cui scuola privata (anno prep. form. prof.)	2	1.6	%
di cui senza prospettive specifiche	3	2.4	%
di cui ragazza alla pari o volontariato	2	1.6	%
<b>Con licenza</b>	<b>91</b>	<b>71.7</b>	<b>%</b>
<b>di cui lasciano la scuola media</b>	<b>91</b>	<b>71.7</b>	<b>%</b>
di cui tirocinio federale	41	32.3	%
di cui trattative tirocinio federale	37	29.1	%
di cui formazione empirica	1	0.8	%
di cui scuola professionale tempo pieno	1	0.8	%
di cui altre scuole in Ticino	2	1.6	%
di cui pretirocinio o preformazione	6	4.7	%
di cui altre scuole in Ticino	2	1.6	%
di cui ciclo orient. scuola speciale	1	0.8	%

Osservazione: tutte le percentuali presentate nello schema sono state calcolate prendendo quale riferimento i totali iniziali degli allievi dei due gruppi.

**6.**

---

**Evoluzione di alcune variabili relative  
agli allievi seguiti**

**6.1 Evoluzione della variabile: effettivi in valore assoluto e %**

		Anno scolastico										
		89/90	90/91	91/92	92/93	93/94	94/95	95/96	96/97	97/98	98/99	99/00
Scuola dell'infanzia*	N	382	423	552	637	590	578	588	718	825	811	899
	%	5.6	6.1	8.1	9.0	8.1	7.7	7.7	9.3	10.6	10.2	11.4
Scuola elementare	N	1578	1595	1578	1680	1765	1771	1826	1868	1903	1946	2103
	%	12.1	12.1	12.0	12.3	12.9	12.8	13.0	13.0	13.1	13.0	14.0
Scuola media sostegno	N	1385	1366	1381	1307	1371	1417	1415	1405	1513	1534	1534
	%	12.1	12.0	12.5	12.0	12.6	13.0	12.9	12.9	13.8	14.1	14.0
Scuola media corso pratico	N	242	238	260	241	260	317	311	304	308	277	277
	%	2.1	2.1	2.4	2.2	2.4	2.9	2.8	2.8	2.8	2.6	2.5
<b>Totale SSP</b>	N	<b>3587</b>	<b>3622</b>	<b>3711</b>	<b>3865</b>	<b>3986</b>	<b>4083</b>	<b>4140</b>	<b>4295</b>	<b>4549</b>	<b>4568</b>	<b>4813</b>
	%	11.5	11.5	12.2	12.2	12.5	12.7	12.6	13.0	13.7	13.5	14.2

\* Fino al 1990/91 era utilizzata la denominazione "Scuola materna"

## 6. Evoluzione di alcune variabili relative agli allievi seguiti

### 6.2 Evoluzione della variabile: effettivi secondo il livello (SI) o la classe (SE/SM) in %

		Anno scolastico										
<b>Scuola dell'infanzia</b>		89/90	90/91	91/92	92/93	93/94	94/95	95/96	96/97	97/98	98/99	99/00
I. livello	Pop. SP	2.9	7.6	4.5	4.4	3.2	2.8	4.1	3.2	4.2	3.6	2.5
	Pop. Tot.	23.2	23.4	21.6	22.0	22.2	21.6	20.8	20.7	21.2	19.9	20.9
II. livello	Pop. SP	23.3	26.2	25.5	26.4	21.9	22.7	25.2	25.0	22.6	23.2	21.0
	Pop. Tot.	34.5	36.2	33.8	36.3	36.7	37.0	37.1	37.6	36.6	38.1	36.9
III. livello	Pop. SP	73.8	66.2	70.0	69.2	74.9	74.5	70.8	71.8	73.2	73.2	76.5
	Pop. Tot.	42.2	40.4	42.5	41.7	41.1	41.0	42.1	41.7	42.2	42.0	42.2
<b>Scuola elementare</b>		89/90	90/91	91/92	92/93	93/94	94/95	95/96	96/97	97/98	98/99	99/00
I. classe	Pop. SP	23.8	20.9	20.9	22.0	20.7	20.2	20.5	22.6	22.3	22.9	22.9
	Pop. Tot.	19.5	19.9	19.8	20.3	20.2	20.4	20.9	21.0	20.8	21.0	20.2
II. classe	Pop. SP	24.0	24.7	22.7	23.5	22.6	22.6	22.9	22.4	23.4	22.2	24.1
	Pop. Tot.	20.2	19.9	20.2	19.7	20.4	20.2	20.4	20.4	20.9	20.4	20.5
III. classe	Pop. SP	20.0	19.6	20.9	19.0	21.3	21.1	20.6	19.9	19.7	20.7	19.6
	Pop. Tot.	19.7	20.0	20.0	19.9	19.3	20.0	19.9	19.6	19.8	19.9	20.1
IV. classe	Pop. SP	17.2	18.4	18.2	18.0	17.5	18.4	19.1	18.2	18.2	18.3	16.9
	Pop. Tot.	20.1	19.8	20.4	18.8	20.2	19.1	19.8	19.3	19.4	19.7	19.8
V. classe	Pop. SP	15.0	16.4	17.3	16.5	17.9	17.3	16.9	16.9	16.3	15.8	16.5
	Pop. Tot.	20.5	20.4	19.6	20.3	19.9	20.3	19.1	19.5	19.0	19.1	19.4
<b>Scuola media sostegno pedagogico</b>		89/90	90/91	91/92	92/93	93/94	94/95	95/96	96/97	97/98	98/99	99/00
I. classe	Pop. SP	35.3	33.9	37.0	35.6	37.5	33.7	33.6	36.3	33.6	33.4	34.0
	Pop. Tot.	23.7	24.3	25.1	24.6	25.3	25.1	25.7	24.6	25.2	25.2	25.7
II. classe	Pop. SP	35.7	35.2	33.5	36.7	35.1	38.3	37.5	34.4	35.2	34.6	34.2
	Pop. Tot.	25.8	24.5	24.9	25.5	24.7	25.3	25.1	25.5	24.5	25.4	25.0
III. classe	Pop. SP	17.2	20.8	16.5	17.1	16.7	16.5	18.7	17.6	18.5	18.4	19.4
	Pop. Tot.	24.8	26.2	24.4	25.1	25.3	24.4	24.9	25.3	24.8	24.4	25.0
IV. classe	Pop. SP	11.8	10.7	13.0	10.6	10.7	11.4	10.2	11.7	12.8	13.7	12.4
	Pop. Tot.	25.7	25.1	25.6	24.4	24.8	25.1	24.3	24.7	25.4	25.0	24.3
<b>Scuola media corso pratico</b>		89/90	90/91	91/92	92/93	93/94	94/95	95/96	96/97	97/98	98/99	99/00
I. classe	Pop. CP	1.2	0.0	0.8	0.4	0.4	0.3	0.6	0.7	1.0	0.0	0.0
	Pop. Tot.	23.7	24.3	25.1	24.6	25.3	25.1	25.7	24.6	25.2	25.2	25.7
II. classe	Pop. CP	8.7	10.1	9.6	11.2	9.2	10.7	8.7	5.9	6.2	6.9	3.6
	Pop. Tot.	25.8	24.5	24.9	25.5	24.7	25.3	25.1	25.5	24.5	25.4	25.0
III. classe	Pop. CP	45.5	49.1	45.4	45.7	50.4	49.2	46.0	50.0	45.1	49.5	50.5
	Pop. Tot.	24.8	26.2	24.4	25.1	25.3	24.4	24.9	25.3	24.8	24.4	25.0
IV. classe	Pop. CP	44.6	40.8	44.2	42.7	40.0	39.7	44.7	43.4	47.7	43.7	45.8
	Pop. Tot.	25.7	25.1	25.6	24.9	24.8	25.1	24.3	24.7	25.4	25.0	24.3

**6.3 Evoluzione della variabile: sesso (maschi) in %**

		Anno scolastico										
		89/90	90/91	91/92	92/93	93/94	94/95	95/96	96/97	97/98	98/99	99/00
Scuola dell'infanzia	Pop. SP	69.1	70.0	67.2	68.6	66.8	66.3	66.0	67.1	68.6	68.2	65.5
	Pop. Tot.	51.9	50.9	51.6	51.4	51.9	52.2	52.2	51.9	51.4	51.5	52.1
Scuola elementare	Pop. SP	57.2	56.7	58.1	58.8	58.6	59.5	58.2	60.1	58.5	59.5	60.0
	Pop. Tot.	49.9	50.9	51.1	51.3	51.3	51.2	51.2	51.4	51.2	51.7	51.7
Scuola media sostegno pedagogico	Pop. SP	59.5	58.0	57.1	59.1	59.7	58.7	60.7	59.0	57.6	58.3	56.6
	Pop. Tot.	51.3	50.8	50.4	50.7	51.0	50.7	51.8	51.9	51.4	51.4	50.9
Scuola media corso pratico	Pop. CP	74.4	72.3	71.2	62.7	68.1	68.8	66.9	67.4	69.8	68.6	70.8
	Pop. Tot.	51.3	50.8	50.4	50.7	51.0	50.7	51.8	51.9	51.4	51.4	50.9
<b>Totale</b>	Pop. SP	60.5	59.7	60.0	60.8	60.8	60.9	60.8	61.4	60.8	61.9	60.6
	Pop. Tot.	50.8	50.9	51.0	51.1	51.3	51.3	51.6	51.7	51.2	51.6	51.5

**6.4 Evoluzione della variabile: nazionalità (stranieri) in %**

		Anno scolastico										
		89/90	90/91	91/92	92/93	93/94	94/95	95/96	96/97	97/98	98/99	99/00
Scuola dell'infanzia	Pop. SP	27.5	26.0	30.1	29.4	28.1	29.1	27.2	29.7	30.3	33.0	33.8
	Pop. Tot.	22.2	23.7	25.3	26.4	27.1	27.3	27.8	27.8	28.3	28.9	28.5
Scuola elementare	Pop. SP	38.2	40.0	42.0	42.0	41.9	42.7	43.6	43.4	44.6	42.1	39.8
	Pop. Tot.	24.3	24.7	26.8	27.8	29.3	29.3	29.8	29.4	29.2	28.8	28.4
Scuola media sostegno pedagogico	Pop. SP	41.5	42.2	42.9	40.9	43.3	43.3	46.6	46.8	44.9	44.7	44.9
	Pop. Tot.	26.4	26.1	26.1	27.0	27.7	28.5	28.7	29.6	29.0	29.8	29.3
Scuola media corso pratico	Pop. CP	47.9	49.6	50.0	49.4	53.8	61.5	58.8	60.9	62.7	65.0	66.8
	Pop. Tot.	26.4	26.1	26.1	27.0	27.7	28.5	28.7	29.6	29.0	29.8	29.3
<b>Totale</b>	Pop. SP	39.0	39.8	41.2	40.0	41.1	42.5	43.5	43.5	43.4	42.7	41.8
	Pop. Tot.	24.6	25.0	26.2	27.2	28.2	28.6	29.0	29.1	28.9	29.1	28.7

## 6. Evoluzione di alcune variabili relative agli allievi seguiti

### 6.5 Evoluzione della variabile: lingua materna (italiana) in %

		Anno scolastico										
		89/90	90/91	91/92	92/93	93/94	94/95	95/96	96/97	97/98	98/99	99/00
Scuola dell'infanzia	Pop. SP	83.5	85.5	90.2	80.8	81.6	81.5	83.3	79.7	79.0	75.6	76.5
	Pop. Tot.	83.3	82.4	81.4	78.3	78.2	78.0	77.7	77.6	76.4	76.1	75.5
Scuola elementare	Pop. SP	79.1	79.1	86.0	71.1	70.9	69.3	70.3	67.9	67.2	68.1	68.8
	Pop. Tot.	85.8	84.6	82.1	80.1	79.1	78.6	77.6	77.9	78.2	78.3	77.9
Scuola media sostegno pedagogico	Pop. SP	84.4	83.4	91.9	79.3	74.3	74.5	70.5	69.9	68.8	67.8	69.0
	Pop. Tot.	90.3	89.8	88.3	86.3	85.1	84.5	83.1	82.4	82.2	81.6	81.9
Scuola media corso pratico	Pop. CP	90.7	86.6	89.6	69.4	63.9	60.9	59.2	55.6	58.4	50.2	53.8
	Pop. Tot.	90.3	89.8	88.3	86.3	85.1	84.5	83.1	82.4	82.2	81.6	81.9
<b>Totale</b>	Pop. SP	82.3	81.9	89.0	75.4	73.2	72.2	71.4	69.6	69.3	68.3	69.4
	Pop. Tot.	87.0	86.1	84.3	81.9	81.0	80.5	79.5	79.3	79.1	78.9	78.6

Osservazione.: per gli anni tra il 1986/87 e il 1991/92 i dati relativi alla lingua materna, per le popolazioni seguite dal SSP sono da ritenersi indicativi. Infatti i criteri di raccolta delle informazioni relative a questa variabile sono differenti da quelli adottati per le popolazioni totali ("Censimento allievi"). Dal 1992/93 per entrambe le popolazioni (Pop. SP/Pop. Tot.) il criterio è stato unificato, e i dati sono quindi direttamente confrontabili.

### 6.6 Evoluzione della variabile: rinvio della scolarizzazione in %

		Anno scolastico										
		89/90	90/91	91/92	92/93	93/94	94/95	95/96	96/97	97/98	98/99	99/00
Scuola dell'infanzia	Pop. SP	19.6	20.8	20.1	12.2	16.9	16.8	10.4	13.9	14.1	18.0	15.4
Scuola elementare	Pop. SP	14.1	15.4	15.9	16.1	14.8	16.3	17.2	18.2	19.4	19.0	18.7
Scuola media sostegno pedagogico	Pop. SP	9.2	10.6	12.6	13.1	13.3	15.2	15.4	16.6	15.9	18.0	18.4
Scuola media corso pratico	Pop. CP	22.3	21.8	20.4	14.9	15.4	22.4	20.3	19.1	15.9	22.4	24.5
<b>Totale</b>	Pop. SP	13.4	14.6	15.6	14.4	14.7	16.5	15.8	17.0	17.1	18.7	18.3

**6.7 Evoluzione della variabile: ripetizioni (allievi senza ripetizioni) in %**

		Anno scolastico										
		89/90	90/91	91/92	92/93	93/94	94/95	95/96	96/97	97/98	98/99	99/00
Scuola elementare	Pop. SP	79.3	75.3	75.0	78.0	79.4	77.6	79.1	79.8	79.4	80.9	82.1
	Pop. Tot.	93.4	93.7	93.0	93.4	93.5	93.7	93.9	93.9	94.0	94.6	95.4
Scuola media sostegno pedagogico	Pop. SP	54.4	56.1	56.8	59.5	57.0	59.5	58.9	56.7	60.5	63.0	66.1
	Pop. Tot.	82.2	82.8	82.8	82.3	82.4	83.1	83.2	83.9	85.1	85.9	86.3
Scuola media corso	Pop. CP	32.6	27.7	35.4	36.5	38.5	39.1	38.9	44.1	43.5	41.5	44.8
	Pop. Tot.	82.2	82.8	82.8	82.3	82.4	83.1	83.2	83.9	85.1	85.9	86.3
<b>Totale</b>	Pop. SP	65.1	63.6	64.0	67.4	67.3	66.8	67.5	67.7	68.8	70.7	73.2
	Pop. Tot.	88.3	88.6	88.3	88.4	88.4	89.0	89.1	89.6	90.2	90.9	91.4



## 6. Evoluzione di alcune variabili relative agli allievi seguiti

### 6.8 Evoluzione della variabile: livello socioeconomico in %

		Anno scolastico													
		87/88	88/89	89/90	90/91	91/92		92/93	93/94	94/95	95/96	96/97		97/98	98/99
						P. SP	P. Tot.					P. SP	P. Tot.		
Scuola dell'infanzia	Inferiore	39.0	40.1	47.6	46.9	47.0	39.2	45.5	45.1	43.3	47.4	47.2	40.8	54.2	55.7
	Medio	50.0	51.2	41.9	41.8	41.1	44.2	42.7	44.2	47.4	41.7	43.3	43.0	35.5	34.5
	Superiore	9.0	7.6	8.7	9.9	11.2	11.5	10.5	8.1	8.1	9.4	8.5	12.1	8.2	8.5
	Non classificabile	2.0	1.1	1.8	1.4	0.7	5.1	1.3	2.6	1.2	1.5	1.0	4.2	2.1	1.2
Scuola elementare	Inferiore	55.9	58.5	58.6	59.7	58.9	40.5	59.8	58.1	60.2	59.3	60.0	41.4	61.1	59.6
	Medio	33.8	33.1	33.9	32.9	32.5	44.9	31.2	33.8	32.8	33.2	31.8	43.9	29.9	31.8
	Superiore	7.4	5.8	5.7	5.0	5.9	10.4	6.2	6.1	5.1	5.2	5.7	11.0	5.8	5.7
	Non classificabile	2.9	2.6	1.8	2.4	2.7	4.2	2.8	2.0	1.9	2.4	2.5	3.7	3.2	2.9
Scuola media sostegno pedagogico	Inferiore	63.1	63.2	65.9	65.9	63.6	41.2	66.4	64.5	64.7	67.4	67.0	42.0	63.4	64.7
	Medio	28.4	30.6	27.9	28.1	30.1	45.1	27.2	28.4	29.1	26.0	25.8	42.8	28.9	27.3
	Superiore	5.1	3.3	3.5	2.8	4.1	9.5	3.9	3.8	2.8	3.2	3.2	9.5	3.2	3.7
	Non classificabile	3.5	2.9	2.7	3.2	2.2	4.2	2.5	3.3	3.4	3.4	4.0	5.6	4.6	4.4
Scuola media corso pratico	Inferiore			71.1	72.3	74.6	41.2	77.6	77.3	77.6	74.6	79.3	42.0	76.9	76.5
	Medio			20.2	23.5	21.9	45.1	17.4	20.8	17.4	18.6	13.5	42.8	18.5	20.6
	Superiore			1.7	0.4	1.2	9.5	1.2	1.5	0.6	1.3	2.6	9.5	1.6	0.7
	Non classificabile			7.0	3.8	2.3	4.2	3.8	0.4	4.4	5.5	4.6	5.6	2.9	2.2

Osservazione: I dati relativi alle popolazioni totali sono riportate solo per gli anni 1991/92 e 1996/97 in quanto le informazioni relative a questa variabile sono raccolte solo ogni 5 anni (vedi "Censimento allievi"). I valori relativi alle popolazioni totali per il 1996/97 sono calcolati tenendo in considerazione **unicamente** i dati che riguardano il padre.

### 6.9 Evoluzione della variabile: tipo di famiglia (ambiente) in %

		Anno scolastico											
		87/88	88/89	89/90	90/91	91/92	92/93	93/94	94/95	95/96	96/97	97/98	98/99
Scuola dell'infanzia	famiglia completa	92.7	92.4	90.8	90.1	91.4	87.9	86.3	87.5	84.5	87.8	87.9	86.8
	fam. incompleta	5.1	5.4	8.4	9.0	7.0	9.6	10.0	8.8	11.2	10.1	10.6	10.5
	altre situazioni	2.2	2.2	0.8	0.9	1.6	2.5	3.7	3.7	4.3	2.1	1.5	2.7
Scuola elementare	famiglia completa	82.8	82.9	83.6	82.3	82.6	79.0	81.0	81.8	80.8	78.8	78.9	80.2
	fam. incompleta	13.0	14.6	13.3	14.9	14.0	18.4	16.5	15.8	15.8	17.9	17.8	16.6
	altre situazioni	4.2	2.5	3.1	2.8	3.4	2.6	2.5	2.9	3.4	3.3	3.3	3.2
Scuola media sostegno pedagogico	famiglia completa	75.8	75.3	75.4	75.0	72.2	72.1	70.5	72.0	71.3	70.9	68.5	66.9
	fam. incompleta	20.3	21.5	22.1	22.2	23.9	24.4	25.3	23.6	25.0	25.7	28.2	29.2
	altre situazioni	3.9	3.2	2.5	2.8	3.9	3.5	4.2	4.3	3.7	3.4	3.3	3.9
Scuola media corso pratico	famiglia completa			73.6	69.4	73.1	71.1	70.4	72.9	74.0	71.8	71.2	70.8
	fam. incompleta			20.2	25.6	25.3	25.7	26.5	24.9	21.2	24.3	23.3	23.0
	altre situazioni			6.2	5.0	1.6	3.2	3.1	2.2	4.8	3.9	4.5	6.2

Osservazione: I dati presentati si riferiscono solo alle popolazioni seguite dal servizio di sostegno, non è quindi possibile fare raffronti con le situazioni delle relative popolazioni totali.

Nota: per l'anno 1999/2000 i dati relativi alle due variabili "livello socioeconomico" e "tipo di famiglia" non sono stati raccolti.

**7.**

---

## **Appendice**

---

**7.1 Bibliografia****1. Atti ufficiali**

*Messaggio concernente l'istituzione del servizio di sostegno pedagogico*, Dipartimento della pubblica educazione (all'intenzione del Gran Consiglio), 13 giugno 1984

*Rapporto della Commissione speciale scolastica sul messaggio del 13 giugno 1984 concernente l'istituzione del sostegno pedagogico*, 12 novembre 1984

*Regolamento dei servizi di sostegno pedagogico*, 15 maggio 1985, in BU **85**, 184  
Titolo I Disposizioni generali comuni / Istituzione della Commissione cantonale di coordinamento  
Titolo II Servizio di sostegno pedagogico della scuola materna e delle scuole elementari  
Titolo III Servizio di sostegno pedagogico della scuola media

*Regolamento sul Corso di formazione e sulla prova di abilitazione dei docenti di sostegno pedagogico delle scuole elementari e medie*, 15 maggio 1985, in BU **86**, 67

*Regolamento dei servizi di sostegno pedagogico del 15 maggio 1985 (modifica)*, 23 giugno 1993 (Art. 3. / Costituzione di una Commissione consultiva)

*Consiglio di Stato, risoluzione N. 9540*, 10 novembre 1993 (Istituzione della Commissione consultiva dei Servizi di sostegno pedagogico)

*Dipartimento dell'istruzione e della cultura, risoluzione N. 256*, 12 novembre 1996 (Istituzione della Commissione consultiva dei Servizi di sostegno pedagogico per il periodo 1.11.1996 – 30.6.2000)

*Regolamento di applicazione della Legge sulla scuola dell'infanzia e sulla scuola elementare*, 3 luglio 1996 (Titolo IX, Capitolo IV, Art. 83: *Il docente di sostegno pedagogico esercita la sua attività diretta con gli allievi della scuola dell'infanzia e della scuola elementare*)

*Regolamento della scuola media*, 18 settembre 1996, in BU **96**, 315 (Capitolo VI, nuovo regolamento del Servizio di sostegno)

*Regolamento concernente l'onere d'insegnamento dei docenti*, 20 agosto 1997 (Art. 1, cpv. 3: *Le attività dei docenti di sostegno pedagogico e di corso pratico indicate nel Regolamento della scuola media del 18 settembre 1996 - Art. 56, cpv.2 - comportano almeno 6 ore settimanali di presenza. Questo tempo non include la partecipazione obbligatoria agli organi d'istituto*)

*Regolamento della scuola media del 18 settembre 1996 (modifica)*, 11 luglio 2000, in BU 2000, 270 (Art.64 lett.c: *Nel caso di esoneri sostituiti con la frequenza del corso pratico, la valutazione assegnata dal docente di corso pratico, se positiva, compensa l'assenza di una nota mancante*)

## 2. Documenti e pubblicazioni ufficiali

*Il recupero individualizzato. Informazioni e opinioni sulle esperienze fin qui condotte nella scuola elementare*, Gruppo dei docenti per lo studio sulla funzione del recupero individualizzato nella scuola, Viganello, maggio 1976

GIOVANNARI E., LOSA F., *Riflessioni -dati sul recupero individuale / anno scolastico 1976-77*, Scuole elementari, Locarno, marzo 1977

BENNATI-BESOZZI E., *Rapporto sull'istituzionalizzazione del servizio di sostegno pedagogico, con particolare riferimento alle scuole elementari del cantone*, USR, Bellinzona, 1979

*Recupero e sostegno nella scuola media*, Rapporto del gruppo di lavoro, giugno 1979

ARIGONI E., *Il recupero individualizzato*, USR-CISE-UES, 1977

*Il recupero individualizzato nella scuola elementare* (a cura di Arigoni E.), La Scuola, marzo 1977, Quaderno N.1

*Sperimentazione di un servizio di sostegno pedagogico durante l'anno scolastico 1979-80*, Ufficio dell'insegnamento medio - Ufficio dell'insegnamento primario - Ufficio dell'educazione prescolastica, Bellinzona, giugno 1979

*Primo bilancio sulla sperimentazione del servizio di sostegno pedagogico nel IV circondario SE*, Valutazione intermedia anno scolastico 1979-1980, SSP IV circ. SE, Lugano, luglio 1980

*Primo bilancio sulla sperimentazione del servizio di sostegno pedagogico nel VI circondario SE*, Valutazione intermedia anno scolastico 1979-1980, SSP VI circ. SE, Locarno, luglio 1980

THUERLER M. (a cura di), *Rapporto intermedio sulla sperimentazione del sostegno pedagogico nelle scuole medie* (Bilancio dell'équipe iniziale dopo 1 anno), luglio 1980

*Rapporto finale sulla sperimentazione del sostegno pedagogico nel IV circondario delle scuole elementari*, SSP IV Circ.SE, Lugano, giugno 1981

*Bilancio alla fine del secondo anno di sperimentazione del servizio di sostegno pedagogico nel VI circondario SE*, SSP VI Circ. SE, Locarno, luglio 1981

THUERLER M., *Rapporto finale sulla sperimentazione del sostegno pedagogico nella scuola media* (novembre 1979-marzo 1981), Gordola, aprile 1981

AA.VV., *Rapporto conclusivo relativo alla verifica della sperimentazione del servizio di sostegno* USR, Bellinzona, 1981

*Risultati della consultazione relativa al rapporto di verifica sulla sperimentazione del servizio di sostegno pedagogico*, Ufficio studi e ricerche, Bellinzona, 1982

---

*Il sostegno pedagogico. Una risposta all'allievo in difficoltà*, Servizio di sostegno pedagogico del IV circondario SE, Lugano, maggio 1985

*Analisi delle disposizioni del regolamento dei servizi di sostegno pedagogico – Risultati di un'inchiesta fra gli operatori interessati*, Commissione cantonale di coordinamento dei servizi di sostegno pedagogico, Bellinzona, dicembre 1986

*La sperimentazione del corso pratico nel ciclo di orientamento della scuola media* (Rapporto della Commissione di verifica), Ufficio dell'insegnamento medio – Servizio di sostegno, Bellinzona, agosto 1985

*Programmi ufficiali della scuola media. Il corso pratico* (programma approvato dal Consiglio di Stato, Ris. CdS N. 1385 del 18 marzo 1986), DIC-Ufficio dell'insegnamento medio, Bellinzona, marzo 1986

*Il corso pratico*, Servizio di sostegno pedagogico della scuola media, Bellinzona, gennaio 1987

*Il disadattamento è un problema di tutti - Le prospettive del Servizio di sostegno pedagogico nella Scuola media*, Servizio di sostegno della scuola media - Collegio dei capigruppo, novembre 1992

*Considerazioni del Servizio di sostegno pedagogico della SM in risposta al documento "Valutazione interna della Scuola media. Proposte per un programma di interventi e di iniziative"*, 21 giugno 1994

*La gestione del disadattamento scolastico nella scuola dell'infanzia e nella scuola elementare*, Uffici dell'educazione prescolastica e dell'insegnamento primario, Bellinzona, gennaio 1995

*Riorganizzazione del servizio di sostegno pedagogico nelle scuole dell'infanzia ed elementari* (Sintesi delle osservazioni degli ispettori, dei capigruppo e dei direttori), Uffici dell'educazione prescolastica e dell'insegnamento primario, Bellinzona, settembre 1996

*Novità per il corso pratico* (anno scolastico 2000/2001) Opuscolo elaborato dal Collegio dei capigruppo del Servizio di sostegno pedagogico della Scuola media, novembre 2000

*Rapporto no. 1* (all'intenzione del Dipartimento dell'Istruzione e della Cultura), Commissione consultiva dei Servizi di sostegno pedagogico, Bellinzona, settembre 1995

*Rapporto no. 2* (all'intenzione del Dipartimento dell'Istruzione e della Cultura), Commissione consultiva dei Servizi di sostegno pedagogico, Bellinzona, dicembre 1996

*Rapporto no. 3* (all'intenzione del Dipartimento dell'Istruzione e della Cultura), Commissione consultiva dei Servizi di sostegno pedagogico, Bellinzona, dicembre 1999

### **3. Altre pubblicazioni**

#### **A) Scuola ticinese**

*Sperimentazione del servizio di sostegno pedagogico* (No. 75, agosto-settembre 1979)

DELUCCHI M., *Il servizio di sostegno pedagogico nelle scuole elementari e materne* (No. 89, marzo 1981)

*Sostegno pedagogico. Verifica della sperimentazione* (No. 93, ottobre 1981)

Equipe SSP scuola media, *Il sostegno pedagogico nella scuola media* (No. 106, giugno-luglio 1983)

*Il sostegno pedagogico* (no. 114, giugno 1984)

JANNER B., SARTORI G. *Corso di formazione e di abilitazione per i docenti di sostegno pedagogico delle scuole elementari e medie* (No. 124, ottobre 1985)

MARTINONI M., *Sostegno pedagogico: strumenti di lavoro* (No. 138, giugno-luglio 1987)

*Concluso il corso di formazione e di abilitazione per i docenti di sostegno pedagogico* (No. 145, aprile-maggio 1988)

*Sostegno pedagogico: statistica allievi* (No. 156, settembre 1989)

REZZONICO F., *Panoramica su alcuni dati statistici relativi agli allievi che hanno frequentato il corso pratico durante l'anno scolastico 1989-90* (No. 174, dicembre 1991)

DELCO M.L., *Scuola dell'infanzia e bisogni in relazione al Servizio di sostegno pedagogico: sperimentata una nuova figura* (No. 178, giugno 1992)

PERRENOUD P., *Dal sostegno pedagogico a una vera differenziazione dell'insegnamento: evoluzione o rottura?* (No. 180, settembre 1992)

MAGRINI T., *La comunicazione delle difficoltà scolastiche alla famiglia* (No. 184, marzo 1993)

DOZIO E., *Allievi deboli e immagine di sé* (No. 190, dicembre 1993)

MOSSI G., *Abitudini linguistiche degli allievi e disadattamento scolastico* (No. 198, gennaio-febbraio 1995)

MOSSI G., *Il disadattamento scolastico attraverso i numeri: dieci anni di statistica dei Servizi di sostegno pedagogico* (No. 207, aprile-maggio 1996)

RIGHENZI S., *Vent'anni di sostegno pedagogico nelle scuole ticinesi* (No. 229, giugno 1999)

---

MARTINONI M., *La fila e il cerchio: vent'anni dopo* (No. 233, gennaio-febbraio 2000 / Relazione tenuta nell'ambito del 20° dei Servizi di sostegno pedagogico)

### **B) Rivista del Servizio di sostegno pedagogico della Scuola media**

DOZIO E., *L'inevitabile ventaglio*, monografia, marzo 1990

AA.VV., *Documenti (SSP 1980-1990: l'esperienza del Servizio attraverso i documenti)*, Numero 9, dicembre 1992

*Atti del convegno "Errare humanum est"* (Lugano 21-22 agosto 1997), Numero 15, novembre 1997

*Atti del convegno "Quali risposte all'allievo in difficoltà?"* (Bellinzona 28-29 maggio 1999) Numero 18, gennaio 2000

**Nota:** la pubblicazione della Rivista del SSP della Scuola media è iniziata nel marzo 1987 e a tuttora sono stati pubblicati 18 numeri

### **C) Pubblicazioni dell'Ufficio studi e ricerche (USR-DIC)**

REZZONICO F., *Sperimentazione di una nuova funzione all'interno del Servizio di sostegno pedagogico delle scuole elementari e materne - Elementi di valutazione*, USR, Bellinzona, settembre 1991 (USR 91.04)

MINOGGIO W., *Le rappresentazioni sociali del disadattamento scolastico. Opinioni dominanti delle principali componenti scolastiche nei confronti dei servizi di sostegno pedagogico*, USR, Bellinzona, 1991 (USR 91.09)

MINOGGIO W., GEROSA B., *Diffusione di una ricerca sul disadattamento scolastico in Ticino: ricadute sulle rappresentazioni sociali*, USR, Bellinzona, settembre 1994

MINOGGIO W., WOHLGEMUTH A., *Le difficoltà scolastiche attraverso i colloqui tra rappresentanti istituzionali e genitori*, USR, Bellinzona, 1997

MINOGGIO W., *Ricostruzione del percorso scolastico di allievi in difficoltà mediante l'analisi degli incontri tra scuola e famiglia*, USR, Bellinzona, 1998

### **D) Pubblicazioni del Centro didattico cantonale (CDC)**

AA.VV., *Comportamenti difficili a scuola*, Quaderni per l'insegnamento / Atti, Servizio di sostegno pedagogico della scuola dell'infanzia e elementare – Centro didattico cantonale  
(ISBN 88-86486-02-2)

DOZIO E., ARRIGO O., *Insegnamento metacognitivo con l'adolescente in difficoltà scolastica*, Quaderni per l'insegnamento / Atti, Servizio di sostegno pedagogico della scuola media - Istituto svizzero di pedagogia per la formazione professionale - Centro didattico cantonale  
(ISBN 88-86486-36-7)

**E) Pubblicazioni di altri enti**

TAMAGNI K., *Etudes des répercussions psychologiques de la sélection scolaire sur l'image de soi et du style causal des élèves*, Tesi di laurea, Università di Friburgo, 1983

DEL NOTARO L., *Analyse des fiches de signalement des élèves en difficultés à l'école primaire du Canton Tessin*, Rapporto PNR 33, n.4, Ginevra: Facoltà di Psicologia e delle Scienze dell'Educazione, 1997

AA.VV., *Représentation des difficultés d'apprentissage, collaboration et gestion des rôles dans les équipes pluridisciplinaires*, Rapporto PNR 33, n.2, Ginevra: Facoltà di Psicologia e delle Scienze dell'Educazione, 1998



Giorgio Mossi  
Barbara Rigoni-Ancona

Dati statistici relativi agli allievi  
seguiti dai servizi  
di sostegno pedagogico 1999/2000

Documenti  
di statistica

Ufficio  
studi e ricerche  
01.04

Prezzo: fr. 10.–

