

***AMBROSIA ARTEMISIIFOLIA
IN TICINO
RAPPORTO 2009***



*Maria Cristina Mola, Coordinatrice Ambrosia Ticino
Servizio fitosanitario*

INDICE

| | |
|----------------------------------------------------------------------|----|
| Riassunto | 3 |
| 1. INFORMAZIONE E SENSIBILIZZAZIONE | 4 |
| 1.1 Azioni tramite i media | 4 |
| 1.2 Giornata nazionale d'estirpazione | 4 |
| 2. MONITORAGGIO 2009: RISULTATI E DISCUSSIONE | 5 |
| 2.1 Stadi fenologici | 6 |
| 2.2 Focolai | 6 |
| 2.2.1 Diffusione Sottoceneri/Sopraceneri | 9 |
| 2.2.2 Densità dei nuovi focolai | 9 |
| 2.3 Ambienti preferiti | 10 |
| 2.4 Tasso di eliminazione | 10 |
| 2.5 Evoluzione della densità dei focolai nel corso degli anni | 11 |
| 2.6 Situazione lungo le autostrade | 11 |
| 2.7 Concentrazione dei pollini d'Ambrosia nell'aria | 12 |
| 3. PROGETTO GIS | 13 |
| 4. GRUPPO DI LAVORO AMBROSIA | 14 |
| 5. PANACE DI MANTEGAZZI (<i>Heracleum mantegazzianum</i>) | 14 |
| 6. CONCLUSIONI AMBROSIA E PANACE | 18 |
| 7. ALTRE NEOFITE | 18 |
| 7.1 Senecione sudafricano (<i>Senecio inaequidens</i>) | 18 |
| 7.2. Poligono del giappone (<i>Reynoutria japonica</i>) | 20 |
| 8. FOTOGRAFIE | 20 |
| 9. ANNESSI | 20 |

Riassunto

Fino al 2008 compreso, erano conosciuti in Ticino 360 focolai d'Ambrosia (*Ambrosia artemisiifolia*). Il monitoraggio di quest'anno ha permesso di scoprirne altri 29. Ciò significa che i ritrovamenti sono aumentati dell'8%. In 6 comuni la pianta è apparsa per la prima volta.

La diffusione resta maggiore nel Sottoceneri (77% contro 23%) ma si sta espandendo in entrambe le regioni del Cantone.

Senza sorpresa, i luoghi dove l'Ambrosia cresce di preferenza restano i suoli nudi (cantieri, aeree abbandonate, discariche e depositi).

Si nota che, nel corso degli anni, la densità della maggior parte dei focolai (75%) tende a diminuire.

Anche quest'anno, come già registrato nel 2008, abbiamo avuto un ottimo tasso di eliminazione (93%).

Massimo Della Casa (Dip. del territorio) ha gentilmente messo in piedi un progetto GIS che ci permette d'identificare tutte le zone in Ticino che presentano luoghi favorevoli allo sviluppo della pianta. Queste aree verranno monitorate nel corso degli anni.

Per quanto concerne la Panace di Mantegazzi (*Heracleum mantegazzianum*), senza effettuare un vero monitoraggio, ma basandoci solamente su segnalazioni esterne, abbiamo nuovamente registrato un forte aumento del numero di focolai: sono passati da 56 a 88. Malgrado non viga nessun obbligo legale, il 78% dei ritrovamenti sono stati tempestivamente e correttamente eliminati dai proprietari.

Il numero di specie invasive presenti nel nostro Cantone continua ad aumentare e non siamo in possesso di dati concernenti la loro espansione. Per questo motivo, quest'anno abbiamo voluto annotare i ritrovamenti del Senecione sudafricano (*Senecio inaequidens*) visto che è una pianta tossica per il bestiame. Senza cercarla, abbiamo trovato 24 focolai riscontrati, nella maggior parte dei casi, lungo i bordi stradali (54%) e nel Sottoceneri (92%). Inoltre, il Poligono del Giappone (*Reynoutria japonica*), pianta altamente invasiva, è stata trovata per la prima volta nei campi coltivati: sul piano di Magadino e a Stabio. La situazione si fa seria perché la sua presenza nell'agricoltura potrebbe compromettere parte del raccolto. Entrambe le piante fanno parte della lista dell'OEDA. Di conseguenza, il gruppo di lavoro Neobiota (GLNeobiota) si chinerà sul problema.

Vista la creazione del GLNeobiota, il gruppo di lavoro Ambrosia (GdL Ambrosia) ha sentito la necessità di reimpostarsi. L'idea, appoggiata dai partecipanti, è che il GLNeobiota diventi un gruppo strategico e che il GdL Ambrosia, il GdL Zanzara tigre,... dei gruppi operativi. Prima di effettuare questo cambiamento, aspettiamo il consenso del GLNeobiota e del CdS.

1. INFORMAZIONE E SENSIBILIZZAZIONE

1.1 Azioni tramite i media

Quest'anno sono state effettuate pochissime azioni a questo livello rispetto agli anni passati. Questo per due ragioni. Da una parte, parlare troppo di una tematica o fare troppi allarmismi può avere l'effetto contrario a quello sperato. Dall'altra, la densità dell'Ambrosia è stata molto bassa rispetto agli anni precedenti.

1.2 Giornata nazionale d'estirpazione

Anche se a livello Federale è stato deciso di non organizzare un evento nazionale sull'Ambrosia, in Ticino è stata, comunque, proposta una giornata di



Senecio inaequidens) e alcune delle piante che la gente confonde più frequentemente con l'Ambrosia (per esempio: *Artemisia annua* e *Solidago canadensis/gigantea*).

L'affluenza è stata molto buona e sicuramente molto più alta rispetto agli anni precedenti.

sensibilizzazione in collaborazione con Mario Bertossa e Romina Morisoli (stazione di ricerca Agroscope di Cadenazzo).

Alfine di raggiungere un pubblico più vasto e numeroso, l'evento è stato organizzato in Piazza del Sole a Bellinzona e in Piazza Dante a Lugano.

La giornata ha avuto luogo il 22 luglio e si è approfittato dell'occasione per mostrare altre neofite (per esempio: *Heracleum mantegazzianum* e



2. MONITORAGGIO 2009: RISULTATI E DISCUSSIONE

Sono stati ispezionati tutti i vecchi focolai¹ e determinato il numero di piante presenti. Inoltre, sono stati controllati altri luoghi dove la presenza della pianta sarebbe stata possibile e le zone più in altitudine al fine di verificare se l'Ambrosia sia già riuscita a colonizzare questi luoghi a lei poco propizi.

Per la valutazione della densità è stata applicata la stessa classificazione utilizzata gli anni precedenti:

| |
|----------------------|
| da 1 a 10 piante |
| da 11 a 20 piante |
| da 21 a 50 piante |
| da 51 a 100 piante |
| da 101 a 500 piante |
| da 501 a 1000 piante |
| più di 1000 piante |

Per quanto concerne le autostrade e gli svincoli autostradali, dal 2003 sono stati delegati i colleghi del Centro di manutenzione autostradale di Camorino. Si occupano perfettamente sia della contabilità sia dell'eliminazione dei focolai che, di conseguenza e in generale, non rientrano nel nostro calcolo di vecchi e di nuovi focolai². Ogni anno il Centro di manutenzione si preoccupa di mandarci un resoconto della loro attività. L'estratto di questo rapporto lo trovate al sottocapitolo 2.6.

¹ d'ora in poi con il termine "vecchi focolai" si fa riferimento ai focolai trovati **prima** del **2009**.

² d'ora in poi con il termine di "nuovi focolai" si fa riferimento ai focolai trovati **nel 2009**.

2.1 Stadi fenologici

Lo sviluppo dell'Ambrosia è stato inizialmente molto lento. Infatti, malgrado le prime piantine siano state avvistate il 29 aprile, la maggior parte sono apparse più tardi, verso fine maggio.



Anche le prime gemme florali sono state prodotte con un certo ritardo. Infatti, sono state avvistate solo il 16 luglio e i primi fiori maturi solo verso la fine del mese.



Dopo questo timido inizio, l'Ambrosia ha accelerato il suo sviluppo e l'11 settembre la maggior parte delle piante possedevano già dei semi sebbene non ancora maturi. La maturazione e la susseguente dispersione hanno avuto luogo verso fine settembre-inizio ottobre.

2.2 Focolai³

Fino al 2008 compreso, erano stati trovati 360 focolai. Il monitoraggio di **quest'anno** ha permesso di scoprirne **29 nuovi**, comportando un aumento molto lieve (+ 8%). Non si sa come mai quest'anno è cresciuta meno Ambrosia. Possiamo supporre che l'inverno molto freddo abbia ucciso diversi semi. Si può anche pensare che la lotta stia dando i primi buoni frutti. Solo l'osservazione della situazione nei prossimi anni potrà confermare o smentire quest'ultima ipotesi.

Malgrado il basso numero di nuovi focolai trovati, **l'Ambrosia è apparsa per la prima volta in 6 comuni**: Arogno, Bedigliora, Brusino Arsizio, Croglia, Sonvico e Iragna.

Le figure 1 e 2 mostrano, rispettivamente, le cartine con la localizzazione dei 360 vecchi e dei 29 nuovi focolai.

Pur avendo monitorato anche le zone più periferiche, non abbiamo trovato nuovi focolai. Queste zone verranno comunque osservate negli anni a venire perché i dati che ci provengono dall'Italia, mostrano che la pianta può crescere anche ad altitudini elevate (Valle d'Aosta e Piemonte).

Malgrado il lieve aumento registrato nel 2009, di anno in anno si registra sempre un'avanzata della pianta.

³ Le tabelle con i dati dettagliati dei vecchi e dei nuovi focolai si trovano agli annessi 1 e 2.

Figura 1: posizione dei 360 vecchi focolai d'Ambrosia.

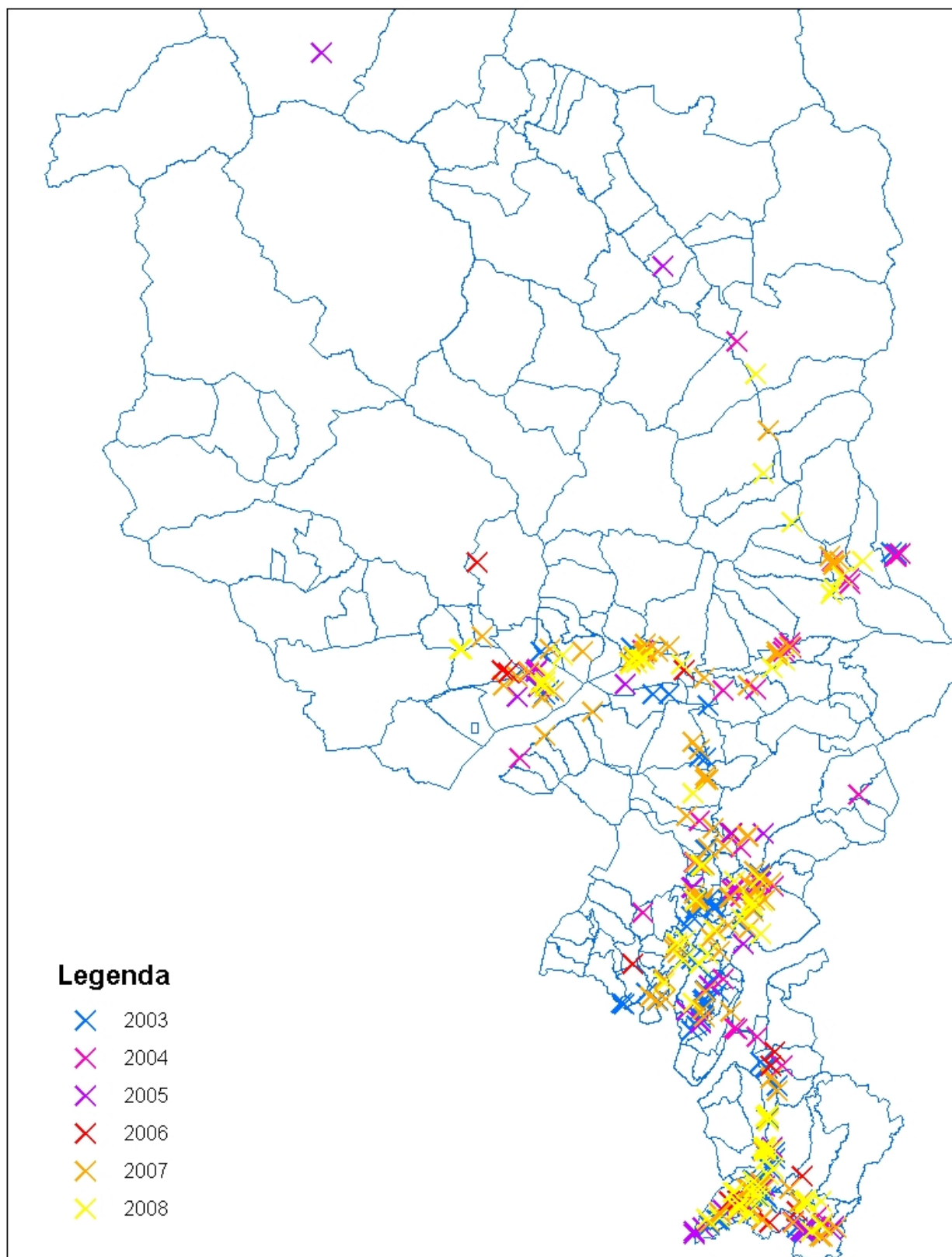
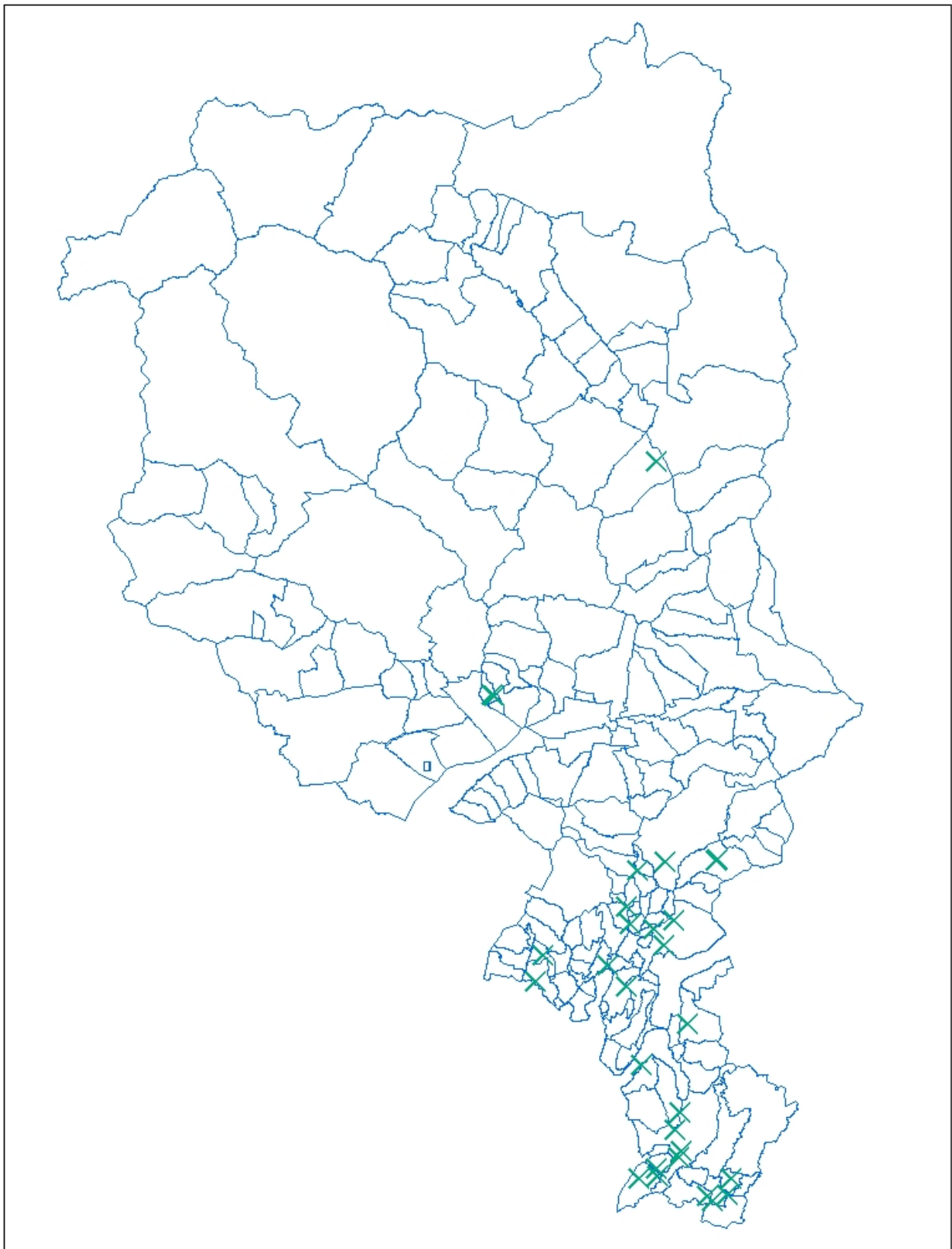


Figura 2: posizione dei 29 nuovi focolai d'Ambrosia.



2.2.1 Diffusione Sottoceneri/Sopraceneri

La pianta resta sempre **più diffusa nel Sottoceneri** (77% contro 23%).

Il 90% dei nuovi ritrovamenti si situa a sud del Monte Ceneri e il restante 10% a nord. Per la prima volta dal 2007, si è registrata un'espansione maggiore nel Sottoceneri.

2.2.2 Densità dei nuovi focolai

Per valutare l'entità dell'espansione dell'Ambrosia è utile determinare la densità dei nuovi focolai. La tabella 1 mostra come la maggior parte dei ritrovamenti del 2009 abbia un numero di piante molto basso.

Tabella 1: percentuale dei focolai appartenenti a ognuna delle 7 classi di densità.

| | % dei focolai |
|----------------------------|----------------------|
| da 1 a 10 piante | 57% |
| da 11 a 20 piante | 4% |
| da 21 a 50 piante | 7% |
| da 51 a 100 piante | 7% |
| da 101 a 500 piante | 21% |
| da 501 a 1000 piante | 0% |
| più di 1000 piante | 4% |

2.3 Ambienti preferiti

La tabella 2 mostra i dati riguardanti i tipi di ambiente dove l'Ambrosia, in tutti questi anni, è stata riscontrata più frequentemente. I dati rispecchiano quelli trovati nel 2008.

A differenza dell'anno scorso, i campi coltivati non hanno destato problemi. Solo uno dei 29 nuovi focolai è stato riscontrato in campo agricolo. Inoltre, i focolai degli anni precedenti trovati in agricoltura presentavano quest'anno una densità bassa se non nulla. Visto che il 2009 è stato un anno con scarsa presenza d'Ambrosia non si può asserire che il problema in campo agricolo sia migliorato.

Tabella 2: tipi d'ambiente dove, in tutti questi anni, è stata riscontrata maggiormente la presenza d'Ambrosia. Le ricorrenze dei depositi, cantieri, discariche e aree abbandonate, presentando un tipo d'ambiente e una dinamica analoghi (suolo nudo e frequenti movimenti di terra), sono state raggruppate in un'unica categoria.

| Ambiente | % |
|-----------------------------------------------|-----|
| depositi/cantieri/discariche/aree abbandonate | 38% |
| giardini privati | 14% |
| strade e sentieri ⁴ | 15% |
| campi coltivati | 9% |

2.4 Tasso di eliminazione

Come l'anno scorso, al fine di garantire una lotta efficace, ogni focolaio è stato visitato più volte in modo da determinare se le misure di eliminazione erano state messe in atto dal proprietario. Il **93% dei focolai con presenza d'Ambrosia è stato correttamente eliminato** (tabella 3). Questo dato è analogo a quello registrato nel 2008.

Tabella 3: dati riguardanti le misure di eliminazione messe o no in atto dai proprietari.

| | percentuale |
|------------------------------|-------------|
| focolai eliminati | 93% |
| focolai non eliminati | 7% |

Una buona parte dei proprietari di fondi con presenza d'Ambrosia sembra essere diventata più responsabile ed elimina spesso automaticamente e frequentemente le piante. La stessa tendenza si registra per alcuni comuni. In questi casi non controllo più personalmente i ritrovamenti.

⁴ Con strade e sentieri s'intendono sia le strade di grande traffico asfaltate, sia i sentieri sterrati.

2.5 Evoluzione della densità dei focolai nel corso degli anni

Come già registrato negli anni passati, la densità delle piante/focolaio tende a diminuire nel corso degli anni. Mediamente:

- ❖ **nel 75% dei focolai la densità diminuisce**
- ❖ nel 6% dei focolai la densità rimane stabile
- ❖ nel 5% dei focolai la densità aumenta.

Per poter parlare di focolai scomparsi, bisognerà attendere ancora qualche anno in modo da avere a disposizione un numero di dati maggiori.

2.6 Situazione lungo le autostrade⁵

Quest'anno è stata un'annata simile al 2008 sebbene più umida e più calda di modo che l'Ambrosia ha continuato a germinare e più in fretta. Siamo, perciò, stati obbligati a intervenire a più riprese.

Dal 2004, primo anno di lotta all'Ambrosia, la regressione nel 2009 è stata simile al 2008: dal 60-100%, con una media del 70-80%.

Come nel 2008, sui bordi autostradali lungo la tratta Giubiasco-Chiasso invece di trattare (a parte poche centinaia di metri dove cresce ancora molta Ambrosia) abbiamo potuto estirpare la malerba. In alcuni casi, abbiamo dovuto praticare ripetutamente degli sfalci.

Nello spartitraffico l'Ambrosia è regredita molto ma, per motivi di sicurezza, abbiamo dovuto continuare ad applicare prodotti chimici.

Lungo la superstrada Mendrisio-Stabio, si è dovuto trattare di meno rispetto al 2008, circa il 30% del percorso (nel 2008 il 50%). Per contro, in un prato (2000 m² circa) vicino alla recinzione, dove fino a due anni fa non c'era Ambrosia, quest'anno ne abbiamo trovata molta e siamo intervenuti effettuando diversi sfalci.

Sulla A13 tratta Riazzino–Mappo abbiamo trovato l'Ambrosia nello spartitraffico e sui bordi e siamo intervenuti con sfalci ed estirpazioni.

A Lumino prima del cavalcavia corsia A, lungo un tratto di 300 m è cresciuta molta Ambrosia e siamo dovuti intervenire con dei trattamenti chimici.

Quest'anno lungo la recinzione autostradale lontano dalle corsie, a differenza del 2008, abbiamo trovato pochi focolai. Questi sono stati estirpati.

In conclusione, più volte è stato dimostrato che l'Ambrosia può germinare dove prima non c'era e che in zone dov'era stata eliminata completamente, a distanza di diversi anni, può ricomparire. **È perciò importante monitorare ogni anno tutte le zone e procedere con gli interventi necessari.**

⁵ Basato sul rapporto di G. Petazzi, Centro di manutenzione autostradale di Camorino.

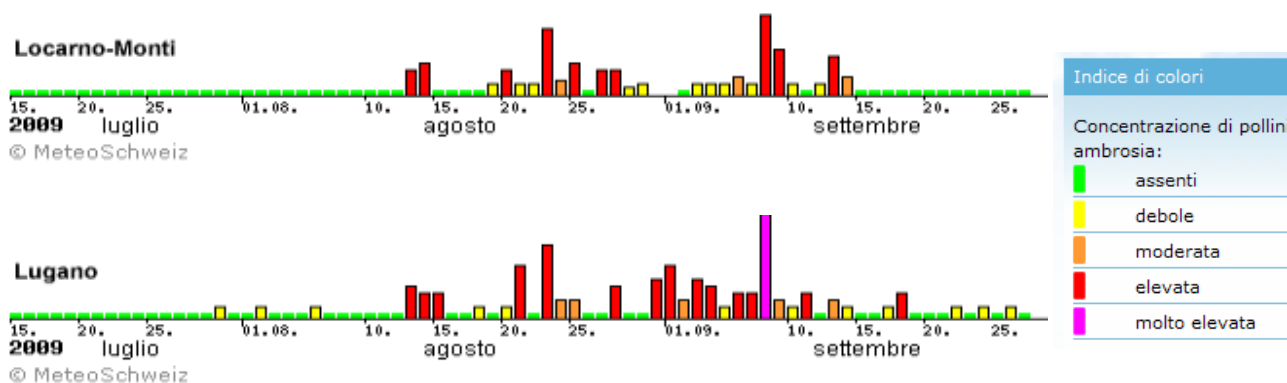
2.7 Concentrazione dei pollini d'Ambrosia nell'aria

Le quantità di polline registrate quest'anno da Meteosvizzera nel Canton Ticino si situano sopra la media rispetto al periodo 1997-2006. A titolo di paragone, negli ultimi tre anni le concentrazioni registrate sono sempre state al di sotto di questa media.

In generale, il Ticino è il cantone nel quale sono state misurate le più alte concentrazioni di polline in Svizzera. La figura 3 mostra la situazione registrata durante il 2009 in due città, Lugano e Locarno.

Si suppone che buona parte dei granuli pollinici del 2009 siano stati trasportati tramite il vento dall'Italia.

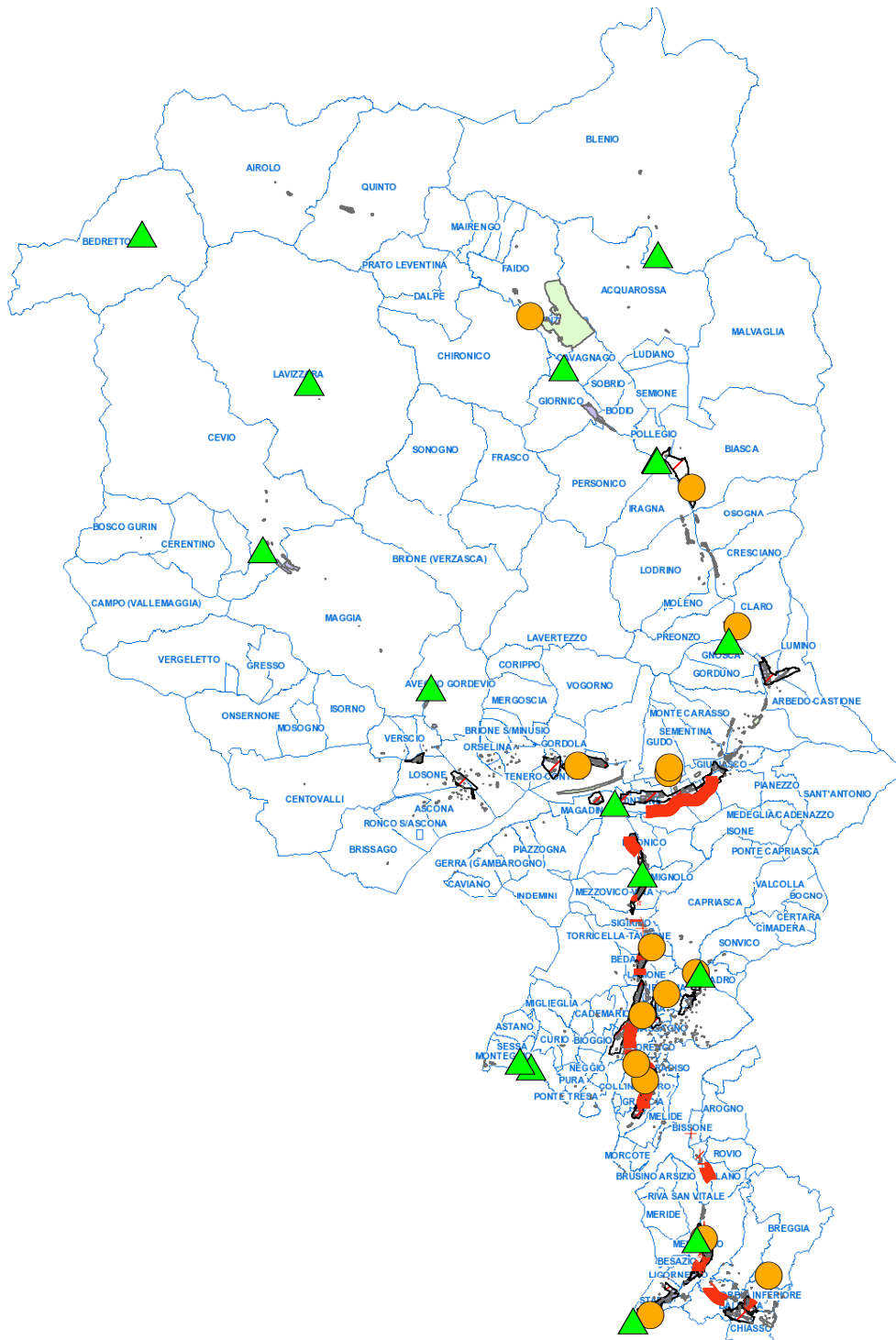
Figura 3: concentrazioni dei pollini d'Ambrosia registrate da Meteosvizzera nel 2009 a Locarno e a Lugano.



3. PROGETTO GIS

Massimo Della Casa (Dip. del territorio) ha progettato un GIS che ci permette d'identificare tutte le zone in Ticino che presentano luoghi favorevoli allo sviluppo della pianta (piazze di compostaggio, discariche inerti, cantieri, zone industriali e generatori di traffico). L'idea è di monitorare queste aree nel corso degli anni. Una cartina che si può ottenere col GIS è rappresentata nella figura sottostante.

Figura 4: progetto GIS. ● :piazze di compostaggio, ▲ : discariche inerti, — : focolai lungo le autostrade.



4. GRUPPO DI LAVORO AMBROSIA⁶

Il GdL Ambrosia si è riunito due volte durante il 2009. Il primo incontro ha avuto luogo il 18 marzo e il secondo il 25 novembre.

Durante la prima riunione abbiamo invitato il signor Bertani (regione Lombardia) e il signor Bohren (Agroscope Changins) per sapere come si presenta la situazione Ambrosia nella vicina Lombardia e a livello svizzero. Inoltre, era presente anche il signor Della Casa (Dipartimento del territorio) per mostrarci il progetto GIS.

Durante la riunione invernale, sono stati comunicati e discussi i risultati del monitoraggio 2009. Inoltre, vista la creazione del gruppo di lavoro Neobiota⁷, il GdL Ambrosia ha sentito la necessità di reimpostarsi. L'idea, appoggiata dai partecipanti, è che il GLNeobiota diventi un gruppo strategico e che il GdL Ambrosia, il GdL Zanzara tigre,... dei gruppi operativi. Prima di effettuare questo cambiamento, aspettiamo il consenso del GLNeobiota e del CdS.

Non è ancora stata fissata la data del prossimo incontro.

5. PANACE DI MANTEGAZZI (*Heracleum mantegazzianum*)

Anche quest'anno, grazie ai vari articoli pubblicati, ci sono stati segnalati diversi nuovi focolai di Panace di Mantegazzi. Il numero totale dei ritrovamenti è passato dai 56 degli anni scorsi agli 88 di quest'anno. I dati dettagliati di ogni singolo focolaio si trovano agli annessi 3 e 4. Le figure 5 e 6 della pagina seguente mostrano, rispettivamente, il posizionamento dei 56 vecchi e dei 32 nuovi focolai.

Sebbene, il numero di nuovi focolai sia relativamente alto, la densità degli stessi è normalmente bassa. Infatti, come lo mostra la tabella 4, la stragrande maggioranza dei nuovi ritrovamenti presenta un massimo di 50 piante e non sono stati trovati popolamenti con più di 500 ceppi.



Tabella 4: densità dei nuovi focolai.

| Classe di densità | % |
|-------------------|------|
| 1-10 | 0.34 |
| 11-20 | 0.22 |
| 21-50 | 0.25 |
| 51-100 | 0.00 |
| 101-500 | 0.03 |
| 501-1000 | 0.00 |
| più di mille | 0.00 |

⁶ Di seguito abbreviato con la sigla GdL Ambrosia.

⁷ Di seguito abbreviato con la sigla GLNeobiota.

Figura 5: posizione dei 56 vecchi focolai di Panace di Mantegazzi.

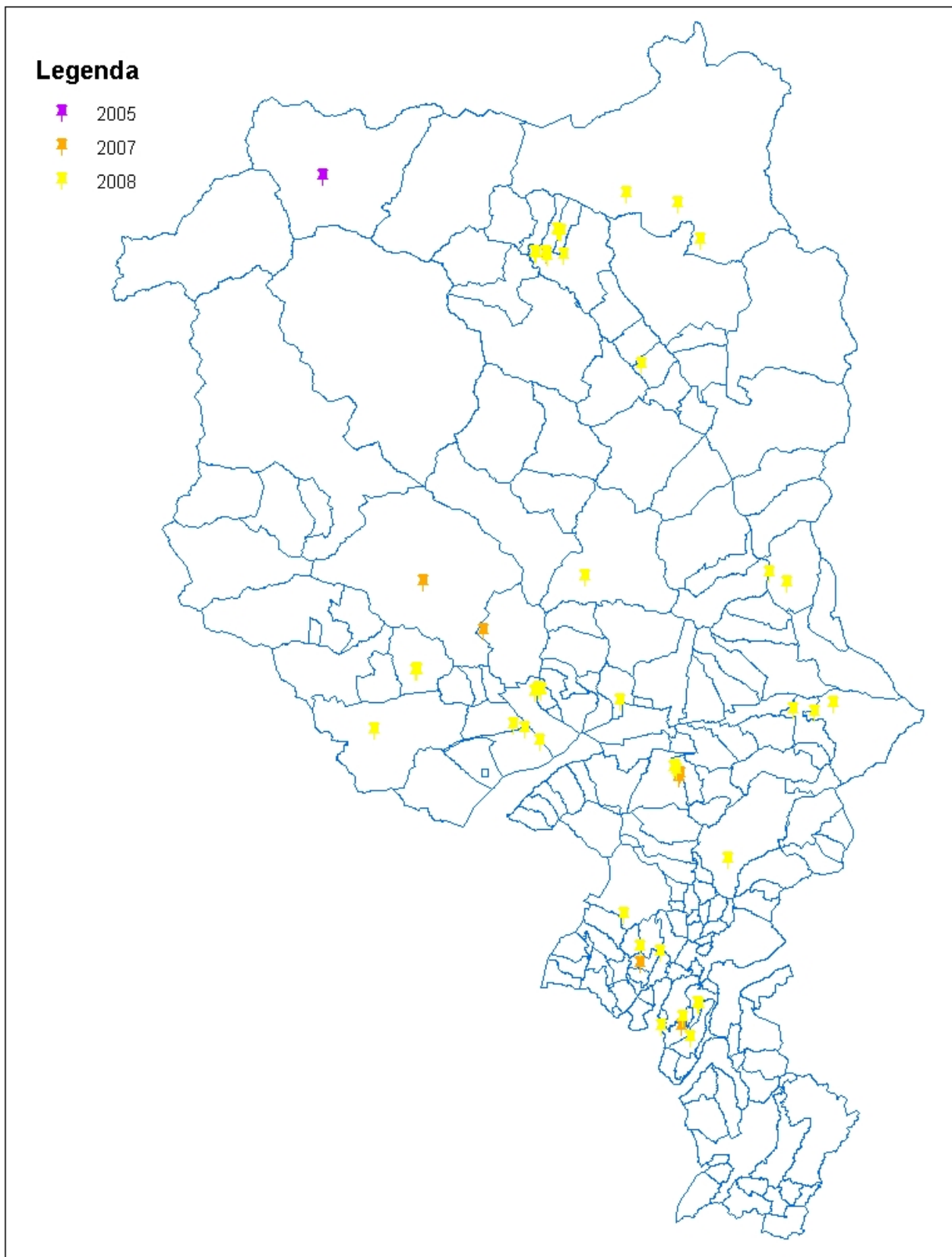
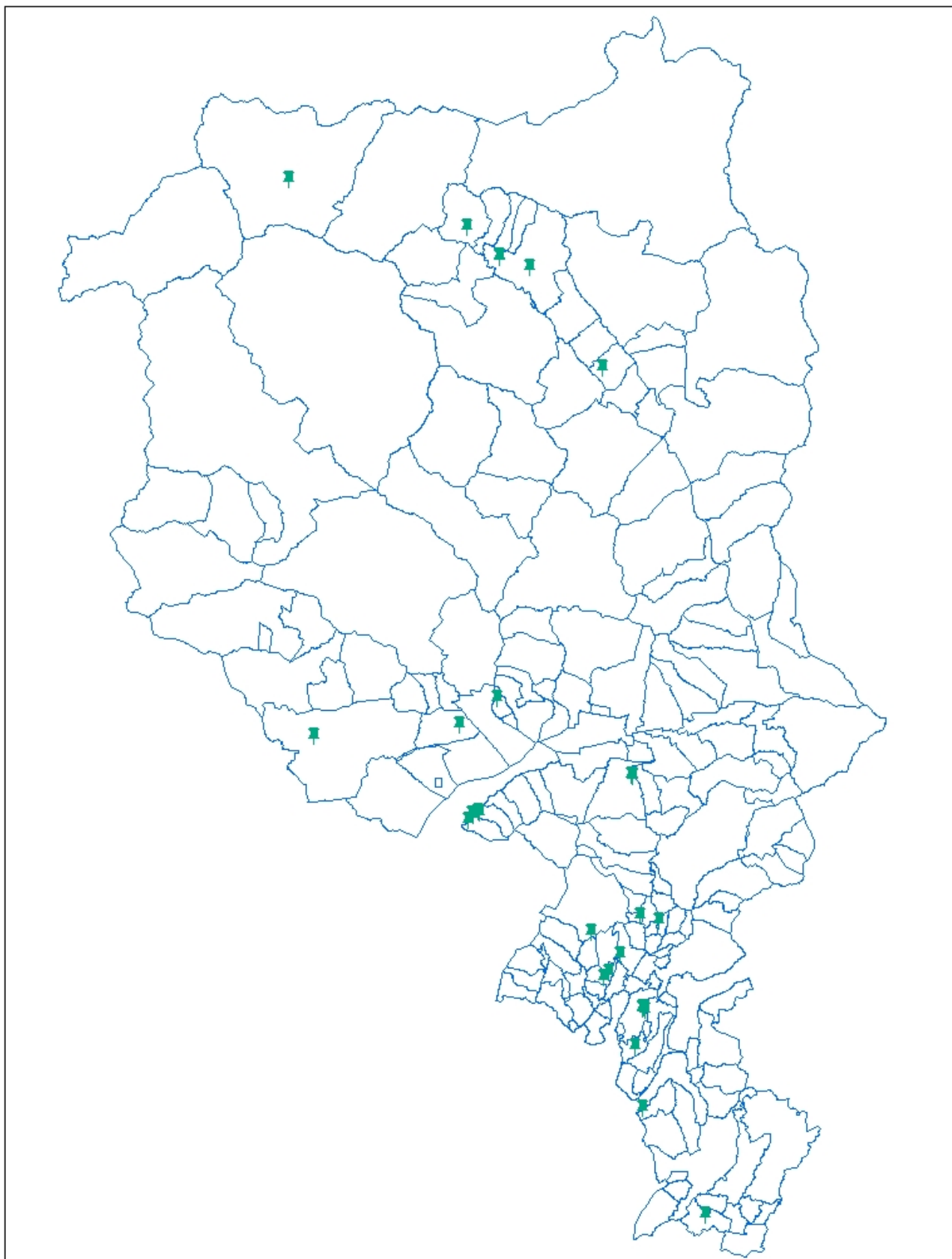


Figura 6: posizione dei 32 nuovi focolai di Panace di Mantegazzi.





Malgrado, non ci sia una base legale che obblighi il proprietario a eliminare la pianta, la popolazione si è mostrata molto sensibile alla tematica. Di conseguenza, il 78% di tutti i focolai è stato tempestivamente eliminato.

Com'è indicato nella tabella 5, la pianta cresce di preferenza lungo i bordi stradali, nei giardini, nei prati e

lungo gli argini dei fiumi. Rispetto al 2008, le percentuali sono cambiate. Infatti quest'anno:



- ❖ la percentuale di ritrovamenti lungo i bordi stradali e nei prati è diminuita
- ❖ sono, invece, aumentati i focolai trovati nei giardini.

Tabella 5: tipi d'ambiente dove la Panace cresce di preferenza. Sono messi a confronto i dati del 2008 con quelli del 2009.

| Ambiente | 2008 | 2009 |
|----------|------|------|
| strade | 26% | 21% |
| giardini | 17% | 21% |
| prati | 18% | 14% |
| argini | 14% | 14% |

In 10 comuni la pianta è stata trovata per la prima volta: Novazzano, Brusino Arsizio, Bioggio, Gravesano, Pambio-Noranco, Montagnola, Cureglia, S. Abbondio, Caviano e Vigera (Osco).

Il ritrovamento di Novazzano è un dato molto interessante visto che rappresenta il primo focolaio trovato a sud di Lugano.

Anche se in totale i comuni toccati dalla problematica sono 41, i principali restano Faido e Rivera seguiti da Lugano (a causa della vastità del suo territorio) e Campello (tabella 6).



Tabella 6: comuni più toccati dalla problematica della Panace di Mantegazzi.

| Località | % |
|----------|-----|
| Faido | 11% |
| Rivera | 11% |
| Lugano | 7% |
| Campello | 6% |

6. CONCLUSIONI AMBROSIA E PANACE

Anche quest'anno si è registrato un aumento del numero di focolai d'Ambrosia sebbene molto limitato rispetto agli anni passati (circa + 8%). Come già osservato in precedenza, sembrerebbe che la densità delle piante/focolaio tenda a diminuire nel corso degli anni. È comunque troppo presto per dire se un focolaio è definitivamente scomparso.

Le quantità giornaliere di polline registrate quest'anno da Meteosvizzera nel nostro Cantone si situano sopra la media rispetto al periodo 1997-2006. Si suppone che buona parte dei grani pollinici provenga dall'Italia ma per esserne certi bisogna attendere le analisi dei dati che giungeranno durante il mese di gennaio 2010.

Se vogliamo impedire che la pianta si diffonda troppo, dobbiamo continuare la lotta.

I focolai di Panace di Mantegazzi sono aumentati in maniera rilevante anche quest'anno (+ 62.5%). La presenza rimane ancora limitata lasciandoci il tempo per arginarne l'espansione.

7. ALTRE NEOFITE

7.1 Senecione sudafricano (*Senecio inaequidens*)

Il numero di specie invasive presenti nel nostro Cantone continua ad aumentare e non siamo in possesso di dati concernenti la loro espansione. Per questo motivo, quest'anno abbiamo voluto annotare i ritrovamenti del Senecione sudafricano (*Senecio inaequidens*) visto che è una pianta tossica per il bestiame.

Senza cercarla, abbiamo trovato 24 focolai (figura 7) riscontrati, nella maggior parte dei casi, lungo i bordi stradali (54%) e nel Sottoceneri (92%).

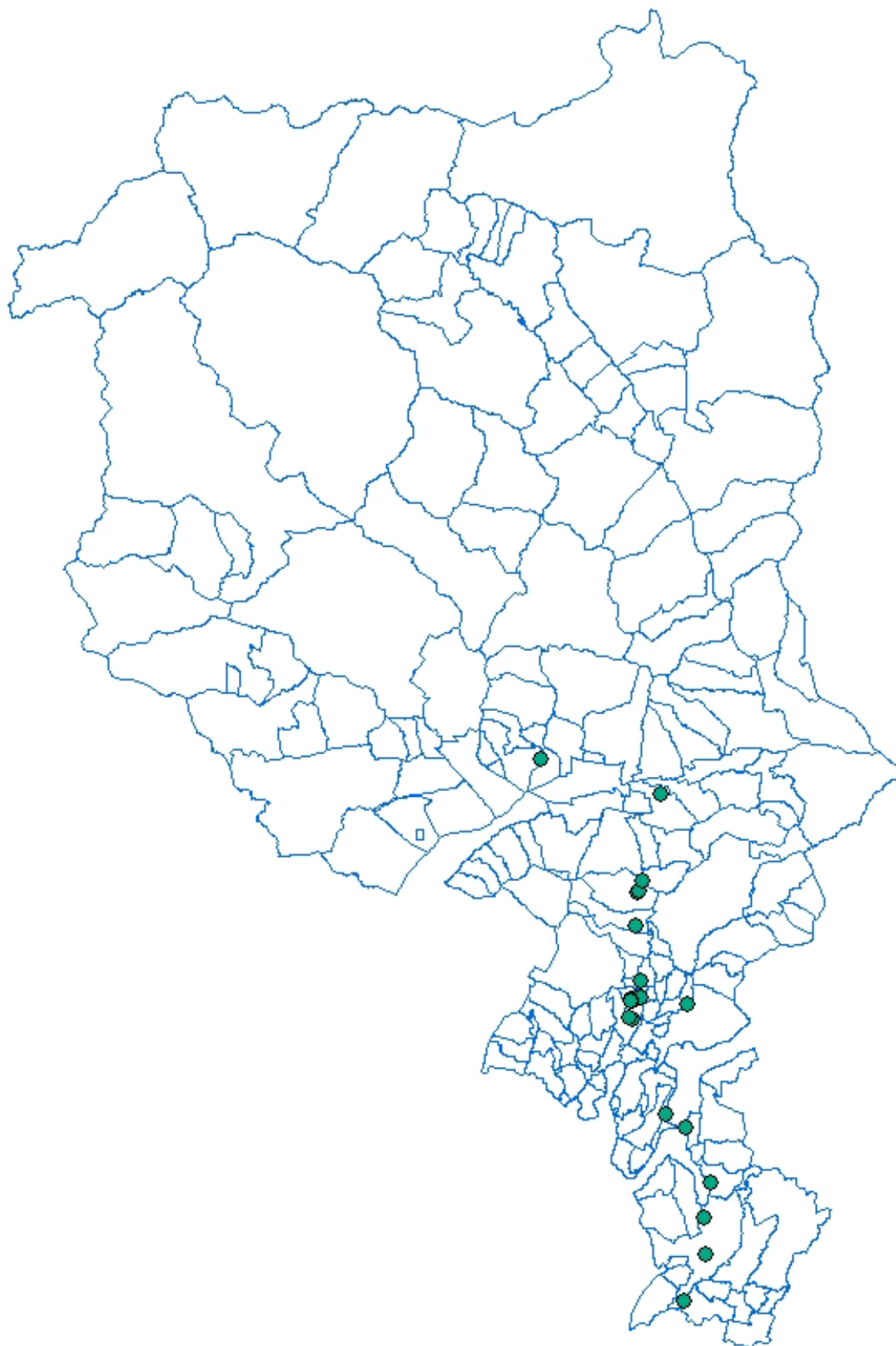
Come si può leggere nella tabella sottostante, la maggior parte dei focolai presenta una densità molto bassa. Solo nel 13% dei ritrovamenti abbiamo riscontrato un numero di piante elevate (tra le 100 e le 500).



Tabella 7: densità dei focolai di Senecione sudafricano.

| Densità | % |
|---------------------|------------|
| da 1 a 10 | 54% |
| da 11 a 20 | 17% |
| da 21 a 50 | 8% |
| da 51 a 100 | 4% |
| da 101 a 500 | 13% |
| > 500 | 0% |

Figura 7: focolai di *Senecio inaequidens* trovati durante il 2009.



7.2. Poligono del giappone (*Reynoutria japonica*)

La pianta è presente in Ticino da molti anni ma soltanto nell'ultimo decennio circa si sta espandendo con una velocità impressionante e sta colonizzando molte aree del nostro cantone.



La pianta non teme il freddo ed è per questo che la si trova anche ad alta quota. Di conseguenza, si può affermare che non c'è una parte del Canton Ticino che non sia toccata dalla problematica.



Il dato importante registrato quest'anno è il ritrovamento della pianta in agricoltura. Infatti, sul piano di Magadino e a Stabio sono trovati diversi campi coltivati (riso, frumento e mais) con presenza di Poligono. La situazione si fa seria perché se la densità aumenterà, il raccolto potrà essere compromesso per lo meno in parte.

Visto che entrambe le piante fanno parte della lista di neofite dell'OEDA, la tematica verrà discussa all'interno del GLNeobiota.



8. FOTOGRAFIE

Le fotografie della giornata nazionale di estirpazione (capitolo 1) sono state scattate da Romina Morsoli (stazione di ricerca Agroscope di Cadenazzo). La fotografia del Senecione è stata scaricata da internet. Le foto delle altre piante fanno parte dall'archivio del Servizio fitosanitario.

9. ANNESSI

Annesso 1: dati riguardanti i vecchi focolai d'Ambrosia.

| ID | AMBIENTE | LOCALITÀ | A2003 | A2005 | A2007 | A2008 | A2009 |
|----|---------------------------------------|----------------|---------------|----------------|----------------|----------------|-------------------|
| 1 | strada sterrata | Ligornetto | da 11 a 20 | da 11 a 20 | da 1 a 10 | non ritrovata | non ritrovata |
| 2 | deposito materiale | Ligornetto | da 21 a 50 | più di 1000 | da 501 a 1000 | da 101 a 500 | non ritrovata |
| 3 | bordo strada | Mendrisio | da 1 a 10 | da 21 a 50 | da 1 a 10 | non ritrovata | non verificato |
| 4 | pascolo | Rancate | da 51 a 100 | più di 1000 | da 101 a 500 | da 501 a 1000 | non verificato |
| 5 | spartitraffico autostrada | Mendrisio | da 11 a 20 | non ritrovata | non verificato | non verificato | non verificato |
| 6 | strada sterrata | Mendrisio | da 51 a 100 | più di 1000 | non ritrovata | da 51 a 100 | non verificato |
| 7 | deposito edile | Rancate | da 51 a 100 | da 51 a 100 | da 501 a 1000 | non ritrovata | non ritrovata |
| 8 | deposito edile/parcheggio sterrato | Rancate | da 51 a 100 | da 101 a 500 | da 101 a 500 | da 501 a 1000 | da 101 a 500 |
| 9 | deposito edile | Stabio | da 101 a 500 | da 51 a 100 | da 1 a 10 | non ritrovata | non ritrovata |
| 10 | campo | Stabio | da 101 a 500 | più di 1000 | da 21 a 50 | da 101 a 500 | da 21 a 50 |
| 11 | campo | Stabio | da 51 a 100 | da 21 a 50 | da 11 a 20 | da 101 a 500 | da 51 a 100 |
| 12 | bordo strada/parcheggio sterrato | Stabio | da 11 a 20 | da 1 a 10 | non ritrovata | non ritrovata | non ritrovata |
| 13 | parcheggio/prato confinante | Ligornetto | da 51 a 100 | da 101 a 500 | non ritrovata | da 1 a 10 | da 51 a 100 |
| 14 | bordo campo | Stabio | da 1 a 10 | non verificato | non ritrovata | non ritrovata | non ritrovata |
| 15 | bordo campo/strada sterrata | Stabio | da 11 a 20 | da 51 a 100 | non ritrovata | non ritrovata | non ritrovata |
| 16 | strada sterrata | Stabio | da 21 a 50 | da 101 a 500 | da 101 a 500 | da 51 a 100 | stima impossibile |
| 17 | deposito | Viganello | più di 1000 | più di 1000 | da 51 a 100 | da 101 a 500 | da 1 a 10 |
| 18 | deposito (ex Baufer) | Pregassona | da 101 a 500 | non verificato | non verificato | da 11 a 20 | stima impossibile |
| 19 | cantiere | Pambio-Noranco | da 11 a 20 | non verificato | non verificato | non verificato | non ritrovata |
| 20 | prato | Collina d'Oro | da 101 a 500 | più di 1000 | più di 1000 | da 101 a 500 | stima impossibile |
| 21 | parcheggio/passeggiata lungo il fiume | Collina d'Oro | da 101 a 500 | da 21 a 50 | non ritrovata | non ritrovata | non ritrovata |
| 22 | prato | Collina d'Oro | più di 1000 | più di 1000 | più di 1000 | più di 1000 | da 101 a 500 |
| 23 | parcheggio | Collina d'Oro | da 101 a 500 | da 11 a 20 | non ritrovata | non ritrovata | da 11 a 20 |
| 24 | cantiere | Grancia | da 11 a 20 | da 101 a 500 | da 101 a 500 | da 501 a 1000 | da 101 a 500 |
| 25 | area abbandonata | Barbengo | da 101 a 500 | più di 1000 | più di 1000 | non ritrovata | non ritrovata |
| 26 | prato | Barbengo | da 501 a 1000 | più di 1000 | da 101 a 500 | non verificato | non verificato |
| 27 | cantiere | Barbengo | da 1 a 10 | non verificato | non ritrovata | non verificato | non ritrovata |
| 28 | deposito inerti/sabbia | Maroggia | da 1 a 10 | non verificato | non ritrovata | non ritrovata | non ritrovata |
| 29 | scarpata autostradale | Melano | da 21 a 50 | non verificato | non ritrovata | non verificato | non ritrovata |
| 30 | prato/deposito | Melano | più di 1000 | più di 1000 | da 51 a 100 | da 101 a 500 | stima impossibile |
| 31 | giardino | Muzzano | da 1 a 10 | non verificato | non ritrovata | non ritrovata | non ritrovata |
| 32 | deposito inerti | Muzzano | da 11 a 20 | non verificato | da 1 a 10 | non ritrovata | non ritrovata |
| 33 | area abbandonata | Bioggio | da 11 a 20 | da 11 a 20 | non ritrovata | non ritrovata | non ritrovata |
| 34 | scarpata ferroviaria | Manno | da 21 a 50 | da 101 a 500 | non ritrovata | non verificato | non verificato |
| 35 | deposito inerti | Bioggio | da 21 a 50 | da 21 a 50 | non ritrovata | non ritrovata | non ritrovata |

| ID | AMBIENTE | LOCALITÀ | A2003 | A2005 | A2007 | A2008 | A2009 |
|----|------------------------------------|-----------------|---------------|----------------|----------------|----------------|-------------------|
| 36 | prato | Veza | da 51 a 100 | da 21 a 50 | non ritrovata | non ritrovata | non ritrovata |
| 37 | prato abbandonato/parceggio | Cadempino | da 101 a 500 | da 101 a 500 | da 101 a 500 | da 101 a 500 | da 51 a 100 |
| 38 | parceggio sterrato | Bedano | da 101 a 500 | non verificato | da 101 a 500 | da 101 a 500 | stima impossibile |
| 39 | magazzini/bordo capannone | Taverne-Torrice | da 11 a 20 | più di 1000 | non ritrovata | non ritrovata | non ritrovata |
| 40 | prato | Ponte Tresa | da 1 a 10 | non verificato | non ritrovata | non ritrovata | non verificato |
| 41 | giardino privato | Ponte Tresa | da 51 a 100 | da 51 a 100 | da 1 a 10 | non verificato | non ritrovata |
| 42 | bordo strada | Rivera | da 101 a 500 | più di 1000 | da 101 a 500 | da 101 a 500 | da 101 a 500 |
| 43 | deposito inerti | Rivera | da 1 a 10 | non verificato | non ritrovata | non ritrovata | non ritrovata |
| 44 | area abbandonata | Riva S. Vitale | da 101 a 500 | più di 1000 | da 11 a 20 | da 101 a 500 | stima impossibile |
| 45 | argine | Riva S. Vitale | da 11 a 20 | da 11 a 20 | da 21 a 50 | da 11 a 20 | da 51 a 100 |
| 46 | deposito inerti | Caslano | da 11 a 20 | da 101 a 500 | da 501 a 1000 | da 51 a 100 | da 101 a 500 |
| 47 | strada sterrata | Melano | da 11 a 20 | non verificato | non ritrovata | non ritrovata | non ritrovata |
| 48 | giardino privato | Melano | da 1 a 10 | non verificato | non verificato | non verificato | non verificato |
| 49 | edifici abbandonati | Canobbio | da 51 a 100 | da 11 a 20 | da 51 a 100 | da 11 a 20 | non ritrovata |
| 50 | deposito | Cadro | da 1 a 10 | non verificato | non ritrovata | non ritrovata | non ritrovata |
| 51 | parceggio | Cadro | da 21 a 50 | non verificato | non ritrovata | non ritrovata | non ritrovata |
| 52 | deposito inerti | Cadro | da 21 a 50 | da 51 a 100 | da 101 a 500 | non ritrovata | non ritrovata |
| 53 | area abbandonata | Cadro | da 51 a 100 | da 501 a 1000 | da 101 a 500 | da 101 a 500 | da 21 a 50 |
| 54 | deposito | Mendrisio | da 11 a 20 | da 11 a 20 | da 101 a 500 | da 51 a 100 | non verificato |
| 55 | prato abbandonato/cortile | Mendrisio | da 1 a 10 | da 11 a 20 | non ritrovata | non ritrovata | non ritrovata |
| 56 | deposito terra | Coldrerio | da 21 a 50 | da 51 a 100 | da 21 a 50 | non ritrovata | non ritrovata |
| 57 | nuovo edificio | Castel S. Pietr | da 11 a 20 | non verificato | non ritrovata | non ritrovata | non ritrovata |
| 58 | bordo strada | Caslano | da 21 a 50 | da 501 a 1000 | da 1 a 10 | da 51 a 100 | da 101 a 500 |
| 59 | bordo strada | Magadino | da 11 a 20 | non ritrovata | non ritrovata | non ritrovata | non ritrovata |
| 60 | strada sterrata | Carabbia | da 11 a 20 | non verificato | da 1 a 10 | non ritrovata | non ritrovata |
| 61 | prato incolto | Carabbia | da 11 a 20 | da 11 a 20 | non ritrovata | non ritrovata | non ritrovata |
| 62 | prato | Manno | da 51 a 100 | non ritrovata | non verificato | non verificato | non verificato |
| 63 | bordo campo | Novazzano | da 501 a 1000 | più di 1000 | più di 1000 | più di 1000 | più di 1000 |
| 64 | bordo campo | Balerna | da 1 a 10 | da 11 a 20 | non ritrovata | non ritrovata | non ritrovata |
| 65 | discarica inerti | Balerna | da 21 a 50 | da 101 a 500 | non ritrovata | non ritrovata | non ritrovata |
| 66 | discarica inerti | Balerna | da 21 a 50 | più di 1000 | da 21 a 50 | da 101 a 500 | da 101 a 500 |
| 67 | piazzale sterrato/discarica inerti | Balerna | da 11 a 20 | da 11 a 20 | non ritrovata | non ritrovata | da 21 a 50 |
| 68 | greto | Locarno | da 51 a 100 | non ritrovata | da 11 a 20 | da 51 a 100 | da 21 a 50 |
| 69 | banchina ferroviaria | Magadino | da 21 a 50 | non ritrovata | non ritrovata | non ritrovata | non ritrovata |
| 70 | bordo strada | Locarno | da 11 a 20 | non ritrovata | non ritrovata | da 101 a 500 | non ritrovata |
| 71 | strada sterrata | S. Vittore (GR) | da 11 a 20 | non ritrovata | non verificato | non verificato | non verificato |
| 72 | strada sterrata | S. Vittore (GR) | da 11 a 20 | non ritrovata | non verificato | non verificato | non verificato |

| ID | AMBIENTE | LOCALITÀ | A2003 | A2005 | A2007 | A2008 | A2009 |
|-----------|--------------------|-----------------|--------------|----------------|----------------|----------------|----------------|
| 73 | bordo autostrada | Rivera | da 1 a 10 | non ritrovata | non verificato | non verificato | non verificato |
| 74 | campo | Ligornetto | più di 1000 | da 501 a 1000 | da 501 a 1000 | più di 1000 | da 101 a 500 |
| 75 | bordo siepe | Mendrisio | più di 1000 | non verificato | da 11 a 20 | da 1 a 10 | non verificato |
| 76 | campo | Mendrisio | più di 1000 | non verificato | da 21 a 50 | non ritrovata | non verificato |
| 77 | discarica RSU | Coldrerio | da 51 a 100 | non verificato | da 21 a 50 | da 101 a 500 | da 101 a 500 |
| 78 | Delta della Maggia | Locarno | da 21 a 50 | non ritrovata | da 21 a 50 | non ritrovata | non ritrovata |
| 79 | prati/pascoli | Lostallo (GR) | da 21 a 50 | non ritrovata | non verificato | non verificato | non verificato |
| 80 | scalinata | Orselina | da 21 a 50 | non ritrovata | non ritrovata | non ritrovata | non ritrovata |

| ID | AMBIENTE | LOCALITÀ | A2004 | A2005 | A2006 | A2007 | A2008 | A2009 |
|-----|--------------------------------|--------------------|---------------|----------------|-------------|----------------|-------------------|-------------------|
| 81 | terreno incolto | S. Vittore (GR) | più di 1000 | non ritrovata | | non verificato | non verificato | non verificato |
| 82 | piazzale sterrato | S. Vittore (GR) | da 1 a 10 | non ritrovata | | non verificato | non verificato | non verificato |
| 83 | aia (azienda agricola) | S. Vittore (GR) | da 1 a 10 | non ritrovata | | non verificato | non verificato | non verificato |
| 84 | sottobosco/argine | S. Antonino | da 11 a 20 | non ritrovata | | da 1 a 10 | da 1 a 10 | stima impossibile |
| 85 | discarica inerti | Giubiasco | più di 1000 | non ritrovata | | più di 1000 | più di 1000 | da 21 a 50 |
| 86 | orti | Giubiasco | da 51 a 100 | non ritrovata | | non ritrovata | non ritrovata | non ritrovata |
| 87 | strada sterrata | Sementina | da 1 a 10 | non ritrovata | | non ritrovata | non ritrovata | non ritrovata |
| 88 | strada sterrata/agricola | Monte Carasso | da 11 a 20 | non ritrovata | | non ritrovata | non ritrovata | non ritrovata |
| 89 | discarica inerti | Arbedo-Castione | più di 1000 | non ritrovata | | non ritrovata | non ritrovata | non ritrovata |
| 90 | bordo strada/sottobosco | Sigirino | da 101 a 500 | da 101 a 500 | | da 1 a 10 | non ritrovata | non ritrovata |
| 91 | discarica inerti | Gordola | da 11 a 20 | non ritrovata | | da 21 a 50 | da 1 a 10 | non ritrovata |
| 92 | bordo strada | Cadenazzo | da 11 a 20 | non ritrovata | | non ritrovata | non ritrovata | non ritrovata |
| 93 | giardino privato | Comano | da 11 a 20 | da 11 a 20 | | da 1 a 10 | non verificato | non verificato |
| 94 | vigneto | Comano | da 501 a 1000 | più di 1000 | | più di 1000 | da 101 a 500 | da 101 a 500 |
| 95 | giardino privato | Pazzallo | da 11 a 20 | non verificato | | non ritrovata | da 1 a 10 | non verificato |
| 96 | giardino privato | Rovio | da 11 a 20 | da 1 a 10 | | non ritrovata | non ritrovata | non verificato |
| 97 | strada sterrata | Novazzano | da 101 a 500 | più di 1000 | | da 21 a 50 | da 11 a 20 | non ritrovata |
| 98 | bordo campo | Genestrerio | da 51 a 100 | da 21 a 50 | | non ritrovata | da 101 a 500 | non ritrovata |
| 99 | giardino privato | Bissone | da 11 a 20 | non verificato | | non ritrovata | da 1 a 10 | non verificato |
| 100 | giardino privato | Vaglio | da 11 a 20 | non verificato | | non ritrovata | da 11 a 20 | non verificato |
| 101 | giardino privato | Bogno | da 11 a 20 | non ritrovata | | non verificato | non verificato | non verificato |
| 102 | giardino privato | Biasca | da 11 a 20 | da 11 a 20 | | da 1 a 10 | non verificato | non verificato |
| 103 | scarpata stradale | Morbio Inferiore | da 501 a 1000 | da 51 a 100 | | non ritrovata | da 101 a 500 | non ritrovata |
| 104 | giardino/margine forestale | Arbedo-Castione | da 501 a 1000 | più di 1000 | più di 1000 | da 501 a 1000 | da 51 a 100 | non verificato |
| 105 | bordo strada forestale | Arbedo-Castione | da 51 a 100 | non ritrovata | | più di 1000 | stima impossibile | stima impossibile |
| 106 | parcheggio | Aranno | da 21 a 50 | non ritrovata | | da 101 a 500 | non ritrovata | da 1 a 10 |
| 107 | scarpata stradale | Melide | da 51 a 100 | da 51 a 100 | | non verificato | non verificato | non verificato |
| 108 | giardino privato | S. Abbondio | da 11 a 20 | non ritrovata | | non verificato | non verificato | non verificato |
| 109 | marciapiede | Vira Gambarogno | da 1 a 10 | non ritrovata | | da 101 a 500 | non ritrovata | da 1 a 10 |
| 110 | terreno ruderale | Locarno | da 1 a 10 | non ritrovata | | non ritrovata | non ritrovata | non ritrovata |
| 111 | deposito | Mendrisio | | da 101 a 500 | | non ritrovata | non ritrovata | non ritrovata |
| 112 | discarica GEDIS | Stabio | | più di 1000 | | non ritrovata | da 11 a 20 | non verificato |
| 113 | cantiere | Pambio-Noranco | | da 1 a 10 | | non ritrovata | non ritrovata | non ritrovata |
| 114 | prato | Rancate | | più di 1000 | | più di 1000 | da 501 a 1000 | non verificato |
| 115 | bettone, rete di acquedotto | Balerna | | da 1 a 10 | | non ritrovata | non ritrovata | non ritrovata |

| ID | AMBIENTE | LOCALITÀ | A2004 | A2005 | A2006 | A2007 | A2008 | A2009 |
|-----|-------------------------------------|---------------|-------------|----------------|-------------|----------------|----------------|-------------------|
| 116 | discarica inerti | Balerna | | da 1 a 10 | | non ritrovata | non ritrovata | non ritrovata |
| 117 | bordo campo | Balerna | | da 11 a 20 | | da 101 a 500 | da 21 a 50 | da 21 a 50 |
| 118 | deposito edile | Balerna | | da 501 a 1000 | | più di 1000 | da 101 a 500 | da 101 a 500 |
| 119 | deposito | Balerna | | da 501 a 1000 | | da 501 a 1000 | da 501 a 1000 | da 101 a 500 |
| 120 | deposito materiale | Cadro | | da 51 a 100 | | da 21 a 50 | non ritrovata | non ritrovata |
| 121 | cortile/deposito | Cadro | | da 51 a 100 | | da 51 a 100 | non ritrovata | non ritrovata |
| 122 | deposito edile | Davesco | | da 11 a 20 | | da 1 a 10 | non ritrovata | non ritrovata |
| 123 | deposito edile/terra | Davesco | | da 1 a 10 | | da 1 a 10 | non ritrovata | non ritrovata |
| 124 | nuovo stadio/deposito rifiuti vari | Canobbio | | da 21 a 50 | | da 101 a 500 | da 51 a 100 | da 51 a 100 |
| 125 | parco Ciani | Lugano | | da 11 a 20 | | non verificato | non verificato | non ritrovata |
| 126 | strada sterrata | Collina d'Oro | | da 21 a 50 | | da 11 a 20 | non ritrovata | non ritrovata |
| 127 | prato | Barbengo | | da 11 a 20 | | da 101 a 500 | da 11 a 20 | non ritrovata |
| 128 | argine | Mendrisio | | da 11 a 20 | | non ritrovata | da 51 a 100 | non verificato |
| 129 | bordo campo | Stabio | | da 21 a 50 | | non ritrovata | non ritrovata | non ritrovata |
| 130 | terreni privati/cantiere/parcheggio | Chiasso | | più di 1000 | | non ritrovata | non ritrovata | non ritrovata |
| 131 | giardino privato | Agra | | da 11 a 20 | | non ritrovata | non verificato | non verificato |
| 132 | giardino privato | Manno | | da 11 a 20 | | da 1 a 10 | non ritrovata | non verificato |
| 133 | giardino privato | Sobrio | | da 11 a 20 | | non ritrovata | non verificato | non verificato |
| 134 | giardino privato | Manno | | da 11 a 20 | | non ritrovata | non verificato | non verificato |
| 135 | letto fiume Gaggiolo | Stabio | | più di 1000 | | da 501 a 1000 | da 51 a 100 | non verificato |
| 136 | giardino privato | Ascona | | da 501 a 1000 | | da 1 a 10 | non verificato | non verificato |
| 137 | giardino privato | Lopagno | | da 11 a 20 | | non ritrovata | non verificato | non verificato |
| 138 | campi da calcio/tennis coperto | Locarno | | più di 1000 | | non ritrovata | non ritrovata | non ritrovata |
| 139 | giardino privato | Comano | | da 11 a 20 | | non ritrovata | non verificato | non verificato |
| 140 | scuole medie e commerciali | Chiasso | | da 11 a 20 | | non ritrovata | non ritrovata | non ritrovata |
| 141 | centro paese | Stabio | | da 21 a 50 | | non verificato | non ritrovata | non ritrovata |
| 142 | tubi di scarico acqua verso lago | Melide | da 51 a 100 | da 51 a 100 | | non verificato | non verificato | non verificato |
| 143 | pascolo equino | Barbengo | | da 101 a 500 | | da 101 a 500 | da 101 a 500 | da 101 a 500 |
| 144 | prato | Bedano | da 51 a 100 | da 21 a 50 | | non ritrovata | non ritrovata | non ritrovata |
| 145 | terreno incolto | Locarno | | da 501 a 1000 | | più di 1000 | da 501 a 1000 | stima impossibile |
| 146 | deposito edile | Locarno | | da 501 a 1000 | | da 1 a 10 | non ritrovata | non ritrovata |
| 147 | giardino privato | Airolo | | non verificato | | non ritrovata | non verificato | non ritrovata |
| 148 | prato | Genestrerio | | | da 51 a 100 | da 101 a 500 | da 51 a 100 | stima impossibile |
| 149 | vigneto | Davesco | da 1 a 10 | più di 1000 | | non ritrovata | non ritrovata | non ritrovata |

| ID | AMBIENTE | LOCALITÀ | A2006 | A2007 | A2008 | A2009 |
|-----|----------------------------------|-------------------------|---------------|---------------|-------------------|-------------------|
| 150 | prato | Gordevio | da 21 a 50 | da 1 a 10 | non ritrovata | non ritrovata |
| 151 | parcheggio sterrato | Chiasso | | più di 1000 | non ritrovata | da 11 a 20 |
| 152 | parcheggio sterrato | Chiasso | | da 1 a 10 | da 21 a 50 | da 11 a 20 |
| 153 | deposito ghiaia/sabbia | Balerna | | piu di 1000 | da 501 a 1000 | da 51 a 100 |
| 154 | bordo strada/parcheggio sterrato | Novazzano | | da 11 a 20 | da 21 a 50 | non ritrovata |
| 155 | cantiere | Novazzano | | da 51 a 100 | da 501 a 1000 | da 101 a 500 |
| 156 | punto di raccolta differenziato | Stabio | | da 1 a 10 | non ritrovata | non ritrovata |
| 157 | cantiere | Balerna | | da 101 a 500 | da 101 a 500 | da 101 a 500 |
| 158 | parcheggio sterrato | Balerna | | più di 1000 | più di 1000 | da 101 a 500 |
| 159 | terreno edificabile | Stabio | | da 501 a 1000 | da 501 a 1000 | da 21 a 50 |
| 160 | cantiere | Stabio | | da 101 a 500 | da 101 a 500 | da 11 a 20 |
| 161 | parcheggio sterrato | Stabio | | più di 1000 | più di 1000 | da 101 a 500 |
| 162 | deposito inerti | Stabio | | da 501 a 1000 | da 101 a 500 | da 101 a 500 |
| 163 | strada sterrata | Castel S. Pietro | | da 101 a 500 | da 101 a 500 | da 21 a 50 |
| 164 | deposito inerti | Rancate | | da 21 a 50 | da 101 a 500 | da 51 a 100 |
| 165 | ex deposito Shell | Rancate | | da 51 a 100 | non ritrovata | non ritrovata |
| 166 | deposito auto | Rancate | | da 21 a 50 | da 51 a 100 | da 51 a 100 |
| 167 | discarica | Rancate | | più di 1000 | più di 1000 | non verificato |
| 168 | bordo strada | Mendrisio | | da 1 a 10 | non ritrovata | non verificato |
| 169 | campo | Stabio | più di 1000 | più di 1000 | da 101 a 500 | non ritrovata |
| 170 | prato | Stabio | da 501 a 1000 | da 1 a 10 | da 101 a 500 | da 51 a 100 |
| 171 | giardino privato | Genestrerio | | da 501 a 1000 | da 51 a 100 | non verificato |
| 172 | piazzale sterrato/strada accesso | Melano | | da 101 a 500 | non ritrovata | da 11 a 20 |
| 173 | deposito materiale | Melano | | da 21 a 50 | da 1 a 10 | non ritrovata |
| 174 | deposito inerti | Melano | | da 21 a 50 | non ritrovata | non ritrovata |
| 175 | ex deposito gas | Capolago/Riva S. Vitale | | da 11 a 20 | non verificato | stima impossibile |
| 176 | bordo strada | Rovio | da 21 a 50 | non ritrovata | non ritrovata | non ritrovata |
| 177 | giardino privato | Rovio | da 21 a 50 | da 1 a 10 | non ritrovata | non ritrovata |
| 178 | deposito terra | Barbengo | | da 1 a 10 | non ritrovata | non ritrovata |
| 179 | prato | Collina d'Oro | | da 101 a 500 | da 101 a 500 | da 1 a 10 |
| 180 | area abbandonata | Barbengo | | da 1 a 10 | non verificato | più di 1000 |
| 181 | aiuola | Caslano | | da 11 a 20 | non verificato | non verificato |
| 182 | prato | Caslano | | da 101 a 500 | da 101 a 500 | stima impossibile |
| 183 | deposito | Agno | | da 1 a 10 | non ritrovata | non ritrovata |
| 184 | area abbandonata | Manno | | da 101 a 500 | stima impossibile | stima impossibile |
| 185 | area abbandonata | Manno | | da 101 a 500 | da 101 a 500 | da 101 a 500 |
| 186 | deposito materiale | Agno | | da 21 a 50 | da 1 a 10 | non ritrovata |

| ID | AMBIENTE | LOCALITÀ | A2005 | A2006 | A2007 | A2008 | A2009 |
|-----|--------------------------|--------------------|------------|--------------|---------------|----------------|----------------|
| 187 | cantiere edile | Novazzano | | | da 1 a 10 | non ritrovata | non ritrovata |
| 188 | terreno incolto | Novazzano | | | da 1 a 10 | da 1 a 10 | non ritrovata |
| 189 | terreno incolto | Balerna | | | da 101 a 500 | da 51 a 100 | da 21 a 50 |
| 190 | area abbandonata | Breganzona | | | da 101 a 500 | da 101 a 500 | da 1 a 10 |
| 191 | cantiere/prato | Comano/Cureglia | | | da 51 a 100 | da 51 a 100 | non ritrovata |
| 192 | deposito terra | Comano | | | da 501 a 1000 | da 101 a 500 | da 501 a 1000 |
| 193 | deposito terra | Manno | | | da 11 a 20 | da 11 a 20 | da 1 a 10 |
| 194 | bordo strada sterrata | Manno | | | da 11 a 20 | da 1 a 10 | non ritrovata |
| 195 | bordo strada sterrata | Manno | | | da 1 a 10 | da 1 a 10 | non ritrovata |
| 196 | bordo strada sterrata | Manno | | | da 21 a 50 | non ritrovata | non ritrovata |
| 197 | giardino privato | Orselina | | | più di 1000 | non verificato | non verificato |
| 198 | parcheggio sterrato | Manno | | | da 1 a 10 | da 21 a 50 | non ritrovata |
| 199 | terreno edificabile | Tegna | | | da 101 a 500 | da 1 a 10 | non ritrovata |
| 200 | prato | Capriasca | | più di 1000 | da 11 a 20 | non ritrovata | da 1 a 10 |
| 201 | giardino privato | Capriasca | | da 1 a 10 | da 1 a 10 | non ritrovata | non ritrovata |
| 202 | giardino privato | Capriasca | | da 1 a 10 | non ritrovata | non ritrovata | non ritrovata |
| 203 | giardino privato/vigneto | Capriasca | da 11 a 20 | da 101 a 500 | da 1 a 10 | da 21 a 50 | non ritrovata |
| 204 | deposito | Canobbio | | | da 101 a 500 | da 21 a 50 | da 1 a 10 |
| 205 | area abbandonata | Canobbio | | | da 101 a 500 | da 101 a 500 | da 1 a 10 |
| 206 | piazzale | Canobbio | | | da 1 a 10 | non ritrovata | non ritrovata |
| 207 | area abbandonata | Pregassona | | | da 11 a 20 | da 101 a 500 | non ritrovata |
| 208 | giardino privato | Arbedo-Castione | | | da 1 a 10 | non verificato | non verificato |
| 209 | deposito terra | Lugaggia | | | da 1 a 10 | non ritrovata | non ritrovata |
| 210 | area abbandonata | Manno | | | da 21 a 50 | non ritrovata | non ritrovata |
| 211 | prato | Bedano | | | da 51 a 100 | non ritrovata | non ritrovata |
| 212 | piazzale asfaltato | Capriasca | | | da 21 a 50 | non ritrovata | da 1 a 10 |
| 213 | deposito terra | Viganello | | | da 51 a 100 | da 101 a 500 | non ritrovata |
| 214 | aiuola | Canobbio | | | da 11 a 20 | non ritrovata | non ritrovata |
| 215 | strada sterrata | Massagno | | da 101 a 500 | da 101 a 500 | da 101 a 500 | non verificato |
| 216 | cantiere edile | Massagno | | | da 101 a 500 | da 11 a 20 | non verificato |
| 217 | parcheggio sterrato | Cadro | | | da 51 a 100 | non ritrovata | non ritrovata |
| 218 | cantiere edile | Breganzona | | | da 1 a 10 | non ritrovata | non ritrovata |
| 219 | deposito | Lamone | | | da 101 a 500 | da 51 a 100 | non ritrovata |
| 220 | scarpata ferroviaria | Lamone | | | da 1 a 10 | non ritrovata | non ritrovata |
| 221 | deposito terra/ghiaia | Taverne-Torricella | | | da 101 a 500 | da 51 a 100 | non ritrovata |
| 222 | deposito terra | Capriasca | | | da 11 a 20 | non ritrovata | non ritrovata |
| 223 | giardino privato | Ascona | | | da 21 a 50 | non verificato | non verificato |

| ID | AMBIENTE | LOCALITÀ | A2007 | A2008 | A2009 |
|-----|-----------------------------|------------------|---------------|-------------------|-------------------|
| 224 | terreno edificabile | Rivera | da 101 a 500 | stima impossibile | stima impossibile |
| 225 | aiuola | Rivera | da 51 a 100 | da 21 a 50 | stima impossibile |
| 226 | deposito | Mezzovico | da 101 a 500 | da 11 a 20 | non ritrovata |
| 227 | parcheggio sterrato | Mezzovico | da 1 a 10 | non ritrovata | non ritrovata |
| 228 | giardino privato | Minusio | da 101 a 500 | non verificato | non verificato |
| 229 | terreno edificabile | Comano | più di 1000 | da 101 a 500 | non ritrovata |
| 230 | discarica Petasio | Mezzovico | da 1 a 10 | non ritrovata | da 21 a 50 |
| 231 | strada sterrata | Pregassona | | non ritrovata | non ritrovata |
| 232 | deposito | Agno | da 1 a 10 | da 1 a 10 | non ritrovata |
| 233 | prato | Giubiasco | da 101 a 500 | da 101 a 500 | da 51 a 100 |
| 234 | prato | Balerna | da 101 a 500 | da 101 a 500 | da 101 a 500 |
| 235 | giardino privato | Manno | da 11 a 20 | non verificato | non verificato |
| 236 | deposito terra | S. Antonino | da 1 a 10 | non ritrovata | non ritrovata |
| 237 | bordo strada | Giubiasco | da 1 a 10 | non ritrovata | non ritrovata |
| 238 | cantiere | Giubiasco | da 1 a 10 | da 1 a 10 | non verificato |
| 239 | prato | Curio | da 501 a 1000 | da 51 a 100 | da 51 a 100 |
| 240 | prato | Rivera | da 101 a 500 | da 101 a 500 | da 101 a 500 |
| 241 | vigneto | Vira Gambarogno | da 1 a 10 | non ritrovata | non ritrovata |
| 242 | giardino privato | Cadro | da 1 a 10 | non ritrovata | non verificato |
| 243 | parcheggio sterrato | S. Nazzaro | da 51 a 100 | non ritrovata | stima impossibile |
| 244 | giardino privato | Castel S. Pietro | da 1 a 10 | non ritrovata | non verificato |
| 245 | bordo strada | Ligornetto | da 51 a 100 | da 21 a 50 | stima impossibile |
| 246 | campo | Ligornetto | più di 1000 | da 51 a 100 | da 101 a 500 |
| 247 | parcheggio sterrato/prato | Locarno | da 21 a 50 | da 11 a 20 | non ritrovata |
| 248 | giardino privato | Sigirino | da 101 a 500 | non verificato | non verificato |
| 249 | cantiere edile | Gordola | da 101 a 500 | da 11 a 20 | non ritrovata |
| 250 | greto/litorale | Locarno | da 101 a 500 | da 51 a 100 | da 21 a 50 |
| 251 | prato | Cugnasco | da 501 a 1000 | non verificato | non verificato |
| 252 | deposito materiale | Locarno | da 501 a 1000 | da 1 a 10 | stima impossibile |
| 253 | campo | Locarno | da 101 a 500 | da 1 a 10 | da 11 a 20 |
| 254 | campo | Locarno | più di 1000 | da 51 a 100 | da 51 a 100 |
| 255 | campo | Locarno | da 51 a 100 | piu di 1000 | da 101 a 500 |
| 256 | deposito materiale | Locarno | più di 1000 | più di 1000 | non verificato |
| 257 | deposito materiale | Locarno | da 101 a 500 | da 101 a 500 | stima impossibile |
| 258 | giardino privato | Ponte Capriasca | da 1 a 10 | non verificato | non verificato |
| 259 | bordo strada | Cadenazzo | da 1 a 10 | non ritrovata | non ritrovata |
| 260 | giardino privato/parcheggio | Lavertezzo | da 101 a 500 | da 101 a 500 | da 1 a 10 |

| ID | AMBIENTE | LOCALITÀ | A2005 | A2006 | A2007 | A2008 | A2009 |
|-----|----------------------------------|------------------|-------------|--------------|---------------|---------------|-------------------|
| 261 | campo | Locarno | più di 1000 | da 101 a 500 | più di 1000 | da 21 a 50 | non ritrovata |
| 262 | campo | Ascona | | | da 501 a 1000 | più di 1000 | non ritrovata |
| 263 | piazzale | Lavertezzo | | | da 101 a 500 | non ritrovata | non ritrovata |
| 264 | deposito materiale | Arbedo-Castione | | | da 1 a 10 | non ritrovata | non ritrovata |
| 265 | strada sterrata/discarica inerti | Arbedo-Castione | | | da 501 a 1000 | da 101 a 500 | non ritrovata |
| 266 | terreno incolto | Cugnasco-Gerra | | | da 101 a 500 | da 101 a 500 | non ritrovata |
| 267 | deposito ghiaia | Osogna | | | da 1 a 10 | non ritrovata | non ritrovata |
| 268 | deposito terra | Arbedo-Castione | | | da 1 a 10 | non ritrovata | non ritrovata |
| 269 | terreno edificabile | Stabio | | | da 1 a 10 | da 101 a 500 | da 501 a 1000 |
| 270 | bordo strada sterrata | Stabio | | | da 1 a 10 | da 51 a 100 | non ritrovata |
| 271 | prato | Capriasca | | | da 1 a 10 | non ritrovata | non ritrovata |
| 272 | giardino | Magliaso | | | da 1 a 10 | non ritrovata | non verificato |
| 273 | prato | Chiasso | | | da 501 a 1000 | non ritrovata | non ritrovata |
| 274 | giardino | Sorengo | | | da 51 a 100 | da 51 a 100 | da 1 a 10 |
| 275 | prato | Ascona | | | da 1 a 10 | da 1 a 10 | non ritrovata |
| 276 | terreno edificabile | Chiasso | | | più di 1000 | più di 1000 | non ritrovata |
| 277 | deposito terra | Balerna | | | | da 101 a 500 | da 101 a 500 |
| 278 | cantiere abbandonato | Balerna | | | da 1 a 10 | da 501 a 1000 | da 21 a 50 |
| 279 | giardino | Ligornetto | | | | da 101 a 500 | da 1 a 20 |
| 280 | piazzale | Mendrisio | | | | da 51 a 100 | non ritrovata |
| 281 | bordo campo | Rancate | | | | da 501 a 1000 | non verificato |
| 282 | deposito terra | Locarno | | | | da 1 a 10 | non ritrovata |
| 283 | giardino | Losone | | da 1 a 10 | non ritrovata | non ritrovata | non verificato |
| 284 | prato | Losone | | da 11 a 20 | da 1 a 10 | da 11 a 20 | non ritrovata |
| 285 | campo | Castel S. Pietro | | | | da 101 a 500 | non ritrovata |
| 286 | campo | Castel S. Pietro | | | | da 11 a 20 | non ritrovata |
| 287 | area abbandonata | Rancate | | | | da 11 a 20 | non ritrovata |
| 288 | giardino | Rancate | | | | da 11 a 20 | stima impossibile |
| 289 | piazzale sterrato | Rancate | | | | da 101 a 500 | non ritrovata |
| 290 | compostaggio | Rancate | | | | da 11 a 20 | non ritrovata |
| 291 | terreno incolto | Arbedo-Castione | | | | da 51 a 100 | non ritrovata |
| 292 | deposito materiale | Stabio | | | | da 101 a 500 | da 101 a 500 |
| 293 | prato | Stabio | | | | da 101 a 500 | non ritrovata |
| 294 | prato | Verscio | | | | da 11 a 20 | da 1 a 10 |
| 295 | deposito terra | Verscio | | | | da 101 a 500 | da 101 a 500 |
| 296 | bordo sentiero | Verscio | | | | da 21 a 50 | non ritrovata |
| 297 | deposito terra | Riva S. Vitale | | | | da 11 a 20 | non ritrovata |

| ID | AMBIENTE | LOCALITÀ | A2008 | A2009 |
|-----|-----------------------|------------------|---------------|-------------------|
| 298 | deposito materiale | Capolago | da 1 a 10 | da 1 a 10 |
| 299 | deposito materiale | Cadro | da 11 a 20 | da 11 a 20 |
| 300 | cantiere edile | Canobbio | da 101 a 500 | da 21 a 50 |
| 301 | deposito terra | Rancate | da 101 a 500 | non verificato |
| 302 | deposito materiale | Pregassona | da 21 a 50 | da 21 a 50 |
| 303 | cantiere | Vezia | da 101 a 500 | non ritrovata |
| 304 | prato | Balerna | da 101 a 500 | da 101 a 500 |
| 305 | bordo prato | Breganzona | da 1 a 10 | non ritrovata |
| 306 | campo | Genestrerio | da 101 a 500 | da 101 a 500 |
| 307 | deposito terra | Genestrerio | più di 1000 | da 101 a 500 |
| 308 | deposito terra | Genestrerio | da 501 a 1000 | da 21 a 50 |
| 309 | bordo strada | Bedano | da 101 a 500 | non ritrovata |
| 310 | prato | Bedano | da 51 a 100 | stima impossibile |
| 311 | bordo sentiero | Lumino | più di 1000 | più di 1000 |
| 312 | deposito terra | Manno | da 501 a 1000 | da 11 a 20 |
| 313 | "parcheggio" sterrato | Magliaso | da 1 a 10 | non ritrovata |
| 314 | prato | Arbedo-Castione | da 51 a 100 | non ritrovata |
| 315 | deposito terra | Agno | da 101 a 500 | non ritrovata |
| 316 | compostaggio | Agno | da 1 a 10 | da 1 a 10 |
| 317 | discarica | Melide | da 101 a 500 | non verificato |
| 318 | giardino privato | Mezzovico | da 51 a 100 | da 1 a 10 |
| 319 | prato | Mezzovico | da 51 a 100 | da 11 a 20 |
| 320 | cantiere | Albonago | più di 1000 | da 51 a 100 |
| 321 | "prato" | Biasca | da 51 a 100 | non ritrovata |
| 322 | bordo campo | Locarno | da 11 a 20 | non ritrovata |
| 323 | bordo campo | Locarno | da 11 a 20 | non ritrovata |
| 324 | deposito terra | Locarno | da 11 a 20 | non ritrovata |
| 325 | compostaggio | Locarno | da 101 a 500 | da 1 a 10 |
| 326 | prato | Comano | da 51 a 100 | da 1 a 10 |
| 327 | orto | Rancate | da 101 a 500 | da 101 a 500 |
| 328 | parcheggio sterrato | Riva S. Vitale | da 101 a 500 | non ritrovata |
| 329 | campo | Castel S. Pietro | da 11 a 20 | da 51 a 100 |
| 330 | cantiere Alptransit | Camorino | da 101 a 500 | da 11 a 20 |
| 331 | campo | Ligornetto | da 1 a 10 | da 51 a 100 |
| 332 | campo | Ligornetto | da 101 a 500 | da 51 a 100 |
| 333 | giardino privato | Mendrisio | da 51 a 100 | non verificato |
| 334 | giardino privato | Morbio Inferiore | da 21 a 50 | non ritrovata |

| ID | AMBIENTE | LOCALITÀ | A2007 | A2008 | A2009 |
|-----|---------------------|-------------------|-----------|---------------|----------------|
| 335 | parcheggio sterrato | Capolago | | da 11 a 20 | non ritrovata |
| 336 | bordo foresta | Collina d'Oro | | da 101 a 500 | da 101 a 500 |
| 337 | prato | Locarno | | da 101 a 500 | da 51 a 100 |
| 338 | bordo strada | Canobbio | | da 21 a 50 | non ritrovata |
| 339 | sentiero | Pregassona | | da 1 a 10 | da 1 a 10 |
| 340 | campo | Stabio | | da 1 a 10 | da 21 a 50 |
| 341 | sentiero | Stabio | | da 21 a 50 | da 11 a 20 |
| 342 | prato | Stabio | | da 51 a 100 | da 51 a 100 |
| 343 | discarica | Gnosca | | da 101 a 500 | da 51 a 100 |
| 344 | deposito terra | Giubiasco | | da 1 a 10 | non ritrovata |
| 345 | deposito materiale | Locarno | | da 51 a 100 | non ritrovata |
| 346 | campo | Locarno | | da 21 a 50 | non ritrovata |
| 347 | campo | Locarno | | da 11 a 20 | non ritrovata |
| 348 | campo | Locarno | | da 51 a 100 | da 101 a 500 |
| 349 | sterrato | Sorengo | | da 1 a 10 | non ritrovata |
| 350 | sentiero | Prosito (Lodrino) | | da 1 a 10 | non ritrovata |
| 351 | argine | Agno | | da 1 a 10 | non ritrovata |
| 352 | campo | Collina d'Oro | | da 51 a 100 | non ritrovata |
| 353 | campo | Novazzano | | da 11 a 20 | non ritrovata |
| 354 | fiume | Caslano | da 1 a 10 | non ritrovata | non ritrovata |
| 355 | sentiero | Locarno | | da 21 a 50 | non ritrovata |
| 356 | bordo strada | Rancate | | da 51 a 100 | da 1 a 10 |
| 357 | area abbandonata | Lugano | | da 101 a 500 | da 101 a 500 |
| 358 | bordo canaletta | Stabio | | da 51 a 100 | da 101 a 500 |
| 359 | deposito materiale | Minusio | | da 51 a 100 | da 51 a 100 |
| 360 | giardino privato | Bellinzona | | da 1 a 10 | non verificato |

Annesso 2: dati riguardanti i nuovi focolai d'Ambrosia.

| ID | AMBIENTE | LOCALITÀ | A2009 |
|-----|----------------------|------------------|----------------|
| 361 | bordo strada | Balerna | da 21 a 50 |
| 362 | deposito terra | Novazzano | da 11 a 20 |
| 363 | deposito terra | Croglio | più di 1000 |
| 364 | deposito materiale | Pambio-Noranco | da 1 a 10 |
| 365 | deposito materiale | Mendrisio | da 101 a 500 |
| 366 | parcheeggio sterrato | Brusino Arsizio | da 1 a 10 |
| 367 | deposito materiale | Pregassona | da 101 a 500 |
| 368 | marginie forestale | Bedigliora | da 1 a 10 |
| 369 | argine | Muzzano | da 1 a 10 |
| 370 | deposito terra | Ponte Capriasca | da 101 a 500 |
| 371 | giardino privato | Orselina | da 1 a 10 |
| 372 | giardino privato | Orselina | non verificato |
| 373 | deposito terra | Vezia | da 101 a 500 |
| 374 | deposito terra | Sonvico | da 1 a 10 |
| 375 | scarpata prato | Sonvico | da 1 a 10 |
| 376 | vigneto | Rancate | da 1 a 10 |
| 377 | bordo strada | Mendrisio | da 21 a 50 |
| 378 | deposito terra | Ligornetto | da 1 a 10 |
| 379 | strada sterrata | Stabio | da 101 a 500 |
| 380 | giardino privato | Morbio Inferiore | da 1 a 10 |
| 381 | bordo strada | Iragna | da 101 a 500 |
| 382 | bordo strada | Stabio | da 51 a 100 |
| 383 | binari ferrovia | Manno | da 1 a 10 |
| 384 | cantiere edile | Viganello | da 1 a 10 |
| 385 | prato | Arogno | da 1 a 10 |
| 386 | campo | Balerna | da 1 a 10 |
| 387 | bordo strada | Mendrisio | da 51 a 100 |
| 388 | bordo strada | Lugano | da 1 a 10 |
| 389 | giardino privato | Capriasca | da 1 a 10 |

Annesso 3: dati riguardanti i 56 vecchi focolai di panace di Mantegazzi.

| ID | AMBIENTE | LOCALITÀ | A2003 | A2004 | A2005 | A2006 | A2007 | A2008 | A2009 |
|----|-----------------------------|-------------------|-------------|-------------|-------------|-------------|--------------|--------------|----------------|
| 1 | scarpata | Airolo | | | non stimata | non stimata | da 51 a 100 | non stimata | non verificato |
| 2 | tra la ferrovia e la strada | Faido | non stimata | non stimata | non stimata | non stimata | non stimata | da 51 a 100 | da 101 a 500 |
| 3 | sentiero | Lodano | | | | | da 1 a 10 | da 1 a 10 | non verificato |
| 4 | sentiero/argine | Gordevio | | | | | da 51 a 100 | da 51 a 100 | non verificato |
| 5 | giardino | Rivera | | | | | da 51 a 100 | non stimata | non verificato |
| 6 | argine | Rivera | | | | | da 101 a 500 | non stimata | da 101 a 500 |
| 7 | piazzale asfaltato | Rivera | | | | | da 1 a 10 | non stimata | non ritrovata |
| 8 | argine | torrente Scairolo | | | | | da 101 a 500 | da 101 a 500 | più di 1000 |
| 9 | giardino | Iseo | | | | | da 1 a 10 | non stimata | da 1 a 10 |
| 10 | prato | Iseo | | | | | da 1 a 10 | non stimata | da 51 a 100 |

| ID | AMBIENTE | LOCALITÀ | A2008 | A2009 |
|----|-------------------------------------|------------------|--------------|-------------------|
| 11 | scarpata | Ascona | da 1 a 10 | da 21 a 50 |
| 12 | parcheggio sterrato | Barbengo | da 1 a 10 | da 1 a 10 |
| 13 | prato | Barbengo | da 1 a 10 | da 1 a 10 |
| 14 | lungo canale del Torrente Formigaro | Faido | da 101 a 500 | da 101 a 500 |
| 15 | lungo il fiume Ticino | Faido | da 1 a 10 | da 1 a 10 |
| 16 | bosco | Faido | da 101 a 500 | da 101 a 500 |
| 17 | bosco | Faido | da 1 a 10 | da 21 a 50 |
| 18 | bordo strada/argine | Gordola | da 11 a 20 | da 11 a 20 |
| 19 | argine | Losone | da 21 a 50 | stima impossibile |
| 20 | campo/argine | Ronzano (Sobrio) | da 101 a 500 | da 51 a 100 |

| ID | AMBIENTE | LOCALITÀ | A2008 | A2009 |
|----|---------------------------|------------------------|--------------|-------------------|
| 21 | argine | Claro | da 101 a 500 | stima impossibile |
| 22 | sentiero | Claro | da 1 a 10 | da 1 a 10 |
| 23 | giardino/parcheggio | Serocca d'Agno | da 1 a 10 | non verificato |
| 24 | campo | Breno | da 21 a 50 | non verificato |
| 25 | bordo strada | Aranno | da 51 a 100 | da 11 a 20 |
| 26 | bordo strada | Pianezzo | da 11 a 20 | stima impossibile |
| 27 | bordo strada/scarpata | Faido | da 1 a 10 | da 11 a 20 |
| 28 | vigna | Ascona | da 11 a 20 | da 1 a 10 |
| 29 | campo | Campestro (Tesserete) | da 1 a 10 | non ritrovata |
| 30 | bordo strada | S. Bernardo (Orselina) | da 11 a 20 | stima impossibile |
| 31 | bordo strada | S. Bernardo (Locarno) | da 11 a 20 | stima impossibile |
| 32 | bordo scalinata | S. Bernardo (Orselina) | da 11 a 20 | non verificato |
| 33 | campo | S. Bernardo (Orselina) | da 51 a 100 | non verificato |
| 34 | prato | S. Bernardo (Locarno) | da 101 a 500 | da 101 a 500 |
| 35 | giardino privato/sentiero | Loco (Isorno) | da 51 a 100 | da 1 a 10 |
| 36 | giardino privato | Loco (Isorno) | da 21 a 50 | non ritrovata |
| 37 | vigneto | Loco (Isorno) | da 11 a 20 | non ritrovata |
| 38 | prato | S. Antonio (Vellano) | da 1 a 10 | non ritrovata |
| 39 | sentiero | S. Antonio (Melirolo) | da 1 a 10 | 1 a 10 |
| 40 | campo/case | Aquila (Monti di Schi) | da 1 a 10 | non ritrovata |
| 41 | prato | Carabbia | da 11 a 20 | da 11 a 20 |
| 42 | bordo strada | Carabbia | da 1 a 10 | da 1 a 10 |
| 43 | terreno abbandonato | Rivera | da 11 a 20 | da 11 a 20 |
| 44 | campo/bordo sentiero | Rivera | da 11 a 20 | da 1 a 10 |
| 45 | bordo strada/campo | Rivera | da 11 a 20 | da 1 a 10 |
| 46 | campo/bordo foresta | Figgione (Faido) | non stimata | non verificato |
| 47 | scarpata foresta | Carona | da 1 a 10 | da 1 a 10 |
| 48 | giardino | Torre (Blenio) | non stimata | non verificato |
| 49 | giardino | Cari (Campello) | non stimata | da 11 a 20 |
| 50 | giardino | Cari (Campello) | da 1 a 10 | da 1 a 10 |
| 51 | giardino | Cari (Campello) | da 1 a 10 | non verificato |
| 52 | scarpata | Cari (Campello) | da 11 a 20 | da 51 a 100 |
| 53 | scarpata/giardino | Sambugaro (Lavertezzo) | da 11 a 20 | non verificato |
| 54 | bordo sentiero | Borgnone | da 11 a 20 | da 51 a 100 |
| 55 | scarpata stradale | Campra | da 11 a 20 | da 11 a 20 |
| 56 | bordo strada | Cari (Campello) | da 1 a 10 | da 1 a 10 |

Annesso 4: dati riguardanti i 32 nuovi focolai di panace di Mantegazzi.

| ID | AMBIENTE | LOCALITÀ | A2009 |
|----|---------------------------------|------------------------|--------------|
| 57 | scarpata | S. Bernardo (Orselina) | da 51 a 100 |
| 58 | bosco, scarpata, bordo sentiero | Faido | da 51 a 100 |
| 59 | scarpata, bosco | Faido | da 11 a 20 |
| 60 | bordo strada, bosco | Novazzano | da 11 a 20 |
| 61 | prato | Barbengo | da 51 a 100 |
| 62 | argine | S. Abbondio | da 11 a 20 |
| 63 | argine/giardino privato | S. Abbondio | da 21 a 50 |
| 64 | argine | S. Abbondio | da 21 a 50 |
| 65 | argine | S. Abbondio | da 11 a 20 |
| 66 | bordo casa | Bioggio | da 1 a 10 |
| 67 | "parcheggio sterrato" | Bioggio | da 1 a 10 |
| 68 | piazzale compostaggio | Pambio-Noranco | da 21 a 50 |
| 69 | argine | Pambio-Noranco | da 1 a 10 |
| 70 | giardino | Airolo | da 1 a 10 |
| 71 | deposito materiale giardinaggio | Montagnola | da 21 a 50 |
| 72 | vivaio/bordo rigagnolo | Pambio-Noranco | da 21 a 50 |
| 73 | bordo sentiero e foresta | Cimo (Bioggio) | da 101 a 500 |
| 74 | giardino privato | Pambio-Noranco | da 1 a 10 |
| 75 | scarpata stradale | Brusino Arsizio | da 21 a 50 |
| 76 | giardino privato | Lionza (Borgnone) | da 11 a 20 |
| 77 | bordo e scarpata stradale | Gravesano | da 51 a 100 |
| 78 | giardino | Rivera | da 11 a 20 |
| 79 | bordo strada+margine forestale | Rivera | da 1 a 10 |
| 80 | campo | Rivera | da 1 a 10 |
| 81 | bordo strada | Rivera | da 1 a 10 |
| 82 | scarpata FFS | Caviano | da 1 a 10 |
| 83 | giardino | Losone | da 11 a 20 |
| 84 | margine forestale | Breno | da 1 a 20 |
| 85 | giardino privato | Vigera (Osco) | da 21 a 50 |
| 86 | giardino | Ronzano (Sobrio) | da 1 a 10 |
| 87 | margine forestale | Cureglia | da 1 a 10 |
| 88 | orto | Tengia (Faido) | da 21 a 50 |

