

**Tabella 1****Persone in cerca di impiego, disoccupati e tasso di disoccupazione**  
*Situazione in Ticino ed in Svizzera dal 1995*  
*Dati annuali (media mensile) e dati mensili*

	TICINO							SVIZZERA		
	Persone in cerca di impiego		Disoccupati		Tasso di disoccupazione <sup>1</sup>			Tasso di disoccupazione <sup>1</sup>		
	effettivi	var. <sup>2</sup> %	effettivi	var. <sup>2</sup> %	% CV <sup>3</sup>	var. in punti perc. <sup>2</sup>	% CV <sup>3</sup>	var. in punti perc. <sup>2</sup>		
<b>2000</b>	8'443	-25.3	4'573	-24.9	3.1	-1.3	1.8	-0.9		
<b>2001</b>	6'618	-21.6	3'907	-14.6	2.6	-0.5	1.7	-0.1		
<b>2002</b>	7'575	14.4	5'136	31.5	3.5	0.9	2.5	0.8		
<b>2003</b>	9'069	19.7	6'309	22.8	4.2	0.7	3.7	1.2		
<b>2004</b>	9'733	7.3	6'749	7.0	4.5	0.3	3.9	0.2		
<b>2005</b>	10'105	3.8	7'218	7.0	4.9	0.4	3.8	-0.1		
<b>2006</b>	10'342	2.4	7'260	0.6	4.9	-	3.3	-0.5		
<b>2007</b>	9'559	-7.6	6'513	-10.3	4.4	-0.5	2.8	-0.5		
<b>2008</b>	8'931	-6.6	6'097	-6.4	4.1	-0.3	2.6	-0.2		
<b>2009</b>	10'221	14.4	7'242	18.8	4.9	0.8	3.7	1.1		
<b>2010</b>	10'938	7.0	7'593	4.8	4.7 B	-0.2	3.5 A	-0.2		
<b>2011</b>	10'015	-8.4	6'819	-10.2	4.2 B	-0.5	2.8 A	-0.7		
<b>2012</b>	10'350	3.3	7'018	2.9	4.4 B	0.2	2.9 A	0.1		
<b>2013</b>	<b>10'650</b>	<b>2.9</b>	<b>7'261</b>	<b>3.5</b>	<b>4.5 B</b>	<b>0.1</b>	<b>3.2 A</b>	<b>0.3</b>		
gennaio	11'866	6.2	8'428	6.9	5.2 B	0.3	3.4 A	0.3		
febbraio	11'688	5.0	8'196	4.8	5.1 B	0.2	3.4 A	0.3		
marzo	10'804	3.0	7'370	2.9	4.6 B	0.1	3.2 A	0.3		
aprile	10'416	4.5	7'043	6.7	4.4 B	0.3	3.1 A	0.3		
maggio	10'085	4.4	6'770	6.8	4.2 B	0.3	3.0 A	0.3		
giugno	9'863	4.8	6'560	7.3	4.1 B	0.3	2.9 A	0.2		
luglio	9'795	3.8	6'538	5.4	4.1 B	0.2	3.0 A	0.3		
agosto	9'853	1.8	6'654	2.8	4.1 B	0.1	3.0 A	0.2		
settembre	10'057	2.1	6'780	2.3	4.2 B	0.1	3.0 A	0.2		
ottobre	10'696	1.4	7'229	1.1	4.5 B	0.1	3.1 A	0.2		
novembre	11'227	-0.4	7'666	-1.0	4.8 B	-	3.2 A	0.1		
dicembre	11'453	-1.0	7'897	-2.5	4.9 B	-0.1	3.5 A	0.2		
<b>2014</b>										
gennaio	11'750	-1.0	8'247	-2.1	5.1 B	-0.1	3.5 A	0.1		
febbraio	11'679	-0.1	8'129	-0.8	5.1 B	-	3.5 A	0.1		
<b>marzo</b>	<b>10'870</b>	<b>0.6</b>	<b>7'314</b>	<b>-0.8</b>	<b>4.5 B</b>	<b>-0.1</b>	<b>3.3 A</b>	<b>0.1</b>		

<sup>1</sup> Percentuale di disoccupati sul totale delle persone attive secondo la Rilevazione strutturale (RS) del censimento federale della popolazione 2010 (TI: 160'784 persone, CH: 4'322'899). Dal 1990 al 1999 fa stato il CFP 1990 (TI: 139'428 persone, CH: 3'621'716); dal 2000 al 2009 fa stato il CFP 2000 (TI: 148'509 persone, CH: 3'946'988).

<sup>2</sup> Variazione rispetto allo stesso periodo dell'anno precedente.

<sup>3</sup> Coefficiente di variazione: A=0.0-1.0%, B=1.1-2.0%, C=2.1-5.0%, D=5.1-10.0%, E=10.1-16.5%, F=16.6-25.0%, G>25%. In allineamento con la SECO, per ragioni statistiche non pubblichiamo i tassi di disoccupazione il cui coefficiente di variazione è superiore a quello indicato per le categorie da A fino a D.

**Tabella 2****Disoccupati registrati in Ticino**

Secondo il sesso, la nazionalità, l'età ed il distretto

		MARZO 2014				Media annua 2012	Media annua 2013	
	Effettivi		Variatione rispetto al mese precedente	Entrate	Uscite			
<b>TOTALE</b>	<b>7'314</b>	100.0%	<b>-815</b>	-10.0%	1'112	1'924	7'018	7'261
<b>Sesso</b>								
Uomini	4'297	58.8%	-458	-9.6%	658	1'113	3'954	4'227
Donne	3'017	41.2%	-357	-10.6%	454	811	3'064	3'034
<b>Nazionalità</b>								
Svizzeri	3'595	49.2%	-284	-7.3%	577	863	3'567	3'622
Stranieri	3'719	50.8%	-531	-12.5%	535	1'061	3'451	3'639
<b>Età</b>								
15-19 anni	186	2.5%	-24	-11.4%	66	79	232	238
20-24 anni	755	10.3%	-47	-5.9%	182	224	755	759
25-29 anni	874	11.9%	-124	-12.4%	159	284	845	897
30-39 anni	1'797	24.6%	-195	-9.8%	270	458	1'713	1'805
40-49 anni	1'846	25.2%	-203	-9.9%	237	447	1'739	1'778
50-59 anni	1'414	19.3%	-185	-11.6%	174	364	1'296	1'352
oltre 60 anni	442	6.0%	-37	-7.7%	24	68	438	433
<b>Distretto</b>								
Bellinzona	1'170	16.0%	-106	-8.3%	...	...	1'088	1'168
Blenio	93	1.3%	9	10.7%	...	...	64	70
Leventina	242	3.3%	-22	-8.3%	...	...	185	232
Locarno	1'483	20.3%	-401	-21.3%	...	...	1'364	1'437
Lugano	2'929	40.0%	-210	-6.7%	...	...	3'039	2'984
Mendrisio	1'003	13.7%	-24	-2.3%	...	...	939	975
Riviera	305	4.2%	-44	-12.6%	...	...	269	309
Vallemaggia	87	1.2%	-18	-17.1%	...	...	65	82
Non definito	2	0.03%	1	100.0%	...	...	4	3

**Tabella 3****Tasso di disoccupazione in Ticino**

Secondo il sesso, la nazionalità, l'età ed il distretto

MARZO 2014					
	%	CV <sup>1</sup>	Variatione rispetto al mese prec. in punti perc.	Media annua 2012 <sup>2</sup> %	Media annua 2013 %
<b>TOTALE</b>	<b>4.5</b>	<b>B</b>	<b>-0.6</b>	4.4	4.5
<b>Sesso</b>					
Uomini	4.7	B	-0.5	4.4	4.7
Donne	4.3	B	-0.5	4.4	4.3
<b>Nazionalità</b>					
Svizzeri	3.2	B	-0.2	3.1	3.2
Stranieri	7.9	C	-1.1	7.3	7.7
<b>Età</b>					
15-19 anni	3.1	D	-0.4	3.9	4.0
20-24 anni	7.6	C	-0.5	7.6	7.7
25-29 anni	5.9	C	-0.9	5.8	6.1
30-39 anni	4.7	C	-0.5	4.5	4.7
40-49 anni	4.0	C	-0.4	3.8	3.8
50-59 anni	4.3	C	-0.5	3.9	4.1
oltre 60 anni	3.5	C	-0.3	3.4	3.4
<b>Distretto</b>					
Bellinzona	5.1	C	-0.5	4.8	5.1
Blenio	...	E	...	...	...
Leventina	5.1	D	-0.4	3.9	4.8
Locarno	4.9	C	-1.4	4.5	4.8
Lugano	4.2	B	-0.3	4.4	4.3
Mendrisio	4.4	C	-0.1	4.1	4.3
Riviera	5.3	D	-0.8	4.7	5.4
Vallemaggia	3.0	D	-0.6	2.3	2.8

<sup>1</sup> Coefficiente di variazione: A=0.0-1.0%, B=1.1-2.0%, C=2.1-5.0%, D=5.1-10.0%, E=10.1-16.5%, F=16.6-25.0%, G>25%. In allineamento con la SECO, per ragioni statistiche non pubblichiamo i tassi di disoccupazione il cui coefficiente di variazione è superiore a quello indicato per le categorie da A fino a D.

<sup>2</sup> Valori medi annui riveduti. Ricalcolo, nel mese di luglio 2012, sulla base dei dati del censimento della popolazione del 2010 (CP 2010), al posto del censimento del 2000 (CP 2000).

**Tabella 4**  
**Disoccupati registrati in Ticino**  
*Secondo il ramo economico*

		MARZO 2014					Media annua 2012	Media annua 2013
		Effettivi		Variatione rispetto al mese precedente	Entrate	Uscite		
<b>TOTALE</b>		<b>7'314</b>	100.0%	<b>-815</b> -10.0%	1'112	1'924	7'018	7'261
<b>Ramo economico<sup>1</sup></b>								
A	Settore 1 (Agricoltura, selvicoltura e pesca)	79	1.1%	-28 -26.2%	7	35	67	71
B-F	Settore 2 (Industria)	1'553	21.2%	-121 -7.2%	240	360	1'209	1'498
G-T	Settore 3 (Servizi)	4'908	67.1%	-656 -11.8%	662	1'351	4'880	4'919
A 01-03	Agricoltura, selvicoltura e pesca	79	1.1%	-28 -26.2%	7	35	67	71
B 05-09	Attività estrattive	23	0.3%	-1 -4.2%	5	6	19	26
C 10-12	Industrie alimentari, delle bevande, del tabacco	111	1.5%	1 0.9%	17	16	66	96
C 13-14	Tessili e abbigliamento	13	0.2%	1 8.3%	3	2	14	15
C 15	Industria del cuoio e scarpe	8	0.1%	1 14.3%	2	1	4	8
C 16	Articoli in legno, sughero, paglia e intreccio	32	0.4%	-4 -11.1%	8	12	31	33
C 17-18	Industria della carta, stampa	34	0.5%	- -	6	6	29	35
C 19-21	Industria chimica, raffinazione del petrolio	53	0.7%	- -	5	5	47	63
C 22	Articoli in gomma e materie plastiche	22	0.3%	- -	4	4	16	24
C 23	Prodotti in vetro, in ceramica e in cemento	31	0.4%	-5 -13.9%	1	6	18	29
C 24-25	Metallurgia e prodotti in metallo	114	1.6%	-8 -6.6%	12	20	100	108
C 26-27	Elettrotecnica, elettronica, orologi e ottica	105	1.4%	-14 -11.8%	8	21	122	137
C 2652	Orologi	31	0.4%	-4 -11.4%	4	9	22	22
C 28	Produzione di macchinari e apparecchiature	38	0.5%	-4 -9.5%	3	8	60	49
C 29-30	Fabbricazione di veicoli	22	0.3%	-2 -8.3%	1	3	21	29
C 31-33	Mobili; Riparazione di macchine	68	0.9%	-5 -6.8%	9	14	65	71
D 35	Fornitura di energia	12	0.2%	2 20.0%	5	3	9	10
E 36-39	Riciclaggio, raccolta, tratt. e fornitura di acqua	20	0.3%	-1 -4.8%	2	3	12	17
F 41-43	Costruzioni	847	11.6%	-82 -8.8%	149	230	574	749
G 45-47	Commercio, riparazione di auto, settore auto	1'121	15.3%	-39 -3.4%	162	205	1'079	1'110
G 45	Commercio, riparazione di auto	176	2.4%	-5 -2.8%	38	43	157	172
G 46	Commercio all'ingrosso	412	5.6%	-26 -5.9%	45	70	369	415
G 47	Commercio al dettaglio	533	7.3%	-8 -1.5%	79	92	553	524
H 49-53	Traffico e trasporti	210	2.9%	-26 -11.0%	18	45	196	211

Continuazione della tabella alla pagina successiva

**Tabella 4 - continuazione**  
**Disoccupati registrati in Ticino**  
*Secondo il ramo economico*

		MARZO 2014				Media annua 2012	Media annua 2013	
		Effettivi		Variazione rispetto al mese precedente	Entrate	Uscite		
<b>Ramo economico<sup>1</sup> - continuazione</b>								
I 55-56	Alloggio e ristorazione	<b>1'376</b>	18.8%	<b>-458</b> -25.0%	186	652	1'385	1'363
J 58-63	Informazione e comunicazione	<b>137</b>	1.9%	<b>3</b> 2.2%	19	16	151	143
-J 62	-Informatica	70	1.0%	2 2.9%	7	5	66	61
K 64-66	Attività finanziarie e assicurative	<b>307</b>	4.2%	<b>-14</b> -4.4%	40	56	331	334
-K 64	-Banche	154	2.1%	-6 -3.8%	18	25	202	183
-K 65	-Assicurazioni	49	0.7%	-7 -12.5%	7	10	41	47
L 68	Attività immobiliari	<b>65</b>	0.9%	<b>-6</b> -8.5%	10	18	73	75
M 69-75	Attività professionali, scientifiche e tecniche	<b>365</b>	5.0%	<b>-18</b> -4.7%	56	76	364	406
-M 72	-Ricerca e sviluppo	9	0.1%	-1 -10.0%	1	2	9	8
N 77-82	Attività amministrative e di servizi di supporto	<b>332</b>	4.5%	<b>-44</b> -11.7%	36	86	378	337
O 84	Amministrazione pubblica, ass. sociale	<b>135</b>	1.8%	<b>-15</b> -10.0%	19	34	119	122
P 85	Istruzione	<b>83</b>	1.1%	<b>-9</b> -9.8%	9	19	98	98
Q 86-89	Sanità e assistenza sociale	<b>423</b>	5.8%	<b>-12</b> -2.8%	62	77	405	395
R 90-93	Attività artistiche, di intrattenimento e divertimento	<b>134</b>	1.8%	<b>-12</b> -8.2%	16	27	109	113
S 94-96	Altre attività di servizi	<b>140</b>	1.9%	<b>-5</b> -3.4%	18	26	146	137
T 97-98	Famiglie private	<b>80</b>	1.1%	<b>-1</b> -1.2%	11	14	47	75
00	Non specificato, altri	<b>774</b>	10.6%	<b>-10</b> -1.3%	203	178	862	773

<sup>1</sup> Nomenclatura generale delle attività economiche 2008 (NOGA 2008)

**Tabella 5****Tasso di disoccupazione<sup>1</sup> registrato in Ticino**  
*Secondo il ramo economico*

		MARZO 2014		Variazione rispetto al mese prec. in punti perc.	Media annua 2012 <sup>4</sup> %	Media annua 2013 %
	%	CV <sup>3</sup>				
<b>TOTALE</b>	<b>4.5</b>	<b>B</b>	<b>-0.6</b>		4.4	4.5
<b>Ramo economico<sup>2</sup></b>						
A	Settore 1 (Agricoltura, selvicoltura e pesca)	...	E	...	...	...
B-F	Settore 2 (Industria)	7.7	C	-0.6	6.0	7.5
G-T	Settore 3 (Servizi)	5.3	B	-0.7	5.3	5.3
A 01-03	Agricoltura, selvicoltura e pesca	...	E	...	...	...
B 05-09	Attività estrattive	...	G	...	...	...
C 10-12	Industrie alimentari, delle bevande, del tabacco	...	F	...	...	...
C 13-14	Tessili e abbigliamento	...	F	...	...	...
C 15	Industria del cuoio e scarpe	...	G	...	...	...
C 16	Articoli in legno, sughero, paglia e intreccio	...	F	...	...	...
C 17-18	Industria della carta, stampa	...	F	...	...	...
C 19-21	Industria chimica, raffinazione del petrolio	...	E	...	...	...
C 22	Articoli in gomma e materie plastiche	...	G	...	...	...
C 23	Prodotti in vetro, in ceramica e in cemento	...	F	...	...	...
C 24-25	Metallurgia e prodotti in metallo	...	E	...	...	...
C 26-27	Elettrotecnica, elettronica, orologi e ottica	...	E	...	...	...
C 2652	Orologi	...	G	...	...	...
C 28	Produzione di macchinari e apparecchiature	...	F	...	...	...
C 29-30	Fabbricazione di veicoli	...	G	...	...	...
C 31-33	Mobili; Riparazione di macchine	...	E	...	...	...
D 35	Fornitura di energia	...	E	...	...	...
E 36-39	Riciclaggio, raccolta, tratt. e fornitura di acqua	...	F	...	...	...
F 41-43	Costruzioni	10.8	D	-1.0	7.3	9.6
G 45-47	Commercio, riparazione di auto, settore auto	6.3	C	-0.2	6.1	6.3
G 45	Commercio, riparazione di auto	6.5	D	-0.2	5.8	6.4
G 46	Commercio all'ingrosso	7.0	D	-0.5	6.3	7.1
G 47	Commercio al dettaglio	5.8	D	-0.1	6.0	5.7
H 49-53	Traffico e trasporti	3.9	D	-0.5	3.6	3.9

Continuazione della tabella alla pagina successiva

**Tabella 5 - continuazione**  
**Tasso di disoccupazione<sup>1</sup> registrato in Ticino**  
*Secondo il ramo economico*

		MARZO 2014		Variazione rispetto al mese prec.	Media annua 2012 <sup>4</sup>	Media annua 2013
		%	CV <sup>3</sup>	in punti perc.	%	%
<b>Ramo economico<sup>2</sup> - continuazione</b>						
I 55-56	Alloggio e ristorazione	21.3	D	-7.1	21.4	21.1
J 58-63	Informazione e comunicazione	3.6	D	0.1	3.9	3.7
-J 62	-Informatica	...	E	...	...	...
K 64-66	Attività finanziarie e assicurative	2.7	C	-0.1	2.9	2.9
-K 64	-Banche	1.9	D	-	2.4	2.2
-K 65	-Assicurazioni	...	E	...	...	...
L 68	Attività immobiliari	...	E	...	...	...
M 69-75	Attività professionali, scientifiche e tecniche	3.5	C	-0.2	3.5	3.9
-M 72	-Ricerca e sviluppo	...	F	...	...	...
N 77-82	Attività amministrative e di servizi di supporto <sup>5</sup>	...	...	...	...	...
O 84	Amministrazione pubblica, ass. sociale	1.8	D	-0.2	1.6	1.6
P 85	Istruzione	1.4	D	-0.1	1.6	1.6
Q 86-89	Sanità e assistenza sociale	3.2	C	-0.1	3.1	3.0
R 90-93	Attività artistiche, di intrattenimento e divertimento	...	E	...	...	...
S 94-96	Altre attività di servizi	3.5	D	-0.1	3.6	3.4
T 97-98	Famiglie private	...	...	...	...	...
00	Non specificato, altri	...	G	...	...	...

<sup>1</sup> Per quanto riguarda i rami economici, il tasso di disoccupazione è calcolato sulla base al numero delle persone attive occupate.

<sup>2</sup> Nomenclatura generale delle attività economiche 2008 (NOGA 2008)

<sup>3</sup> Coefficiente di variazione: A=0.0-1.0%, B=1.1-2.0%, C=2.1-5.0%, D=5.1-10.0%, E=10.1-16.5%, F=16.6-25.0%, G>25%. In allineamento con la SECO, per ragioni statistiche non pubblichiamo i tassi di disoccupazione il cui coefficiente di variazione è superiore a quello indicato per le categorie da A fino a D.

<sup>4</sup> Valori medi annui riveduti. Ricalcolo, nel mese di luglio 2012, sulla base dei dati del censimento della popolazione del 2010 (CP 2010), al posto del censimento del 2000 (CP 2000).

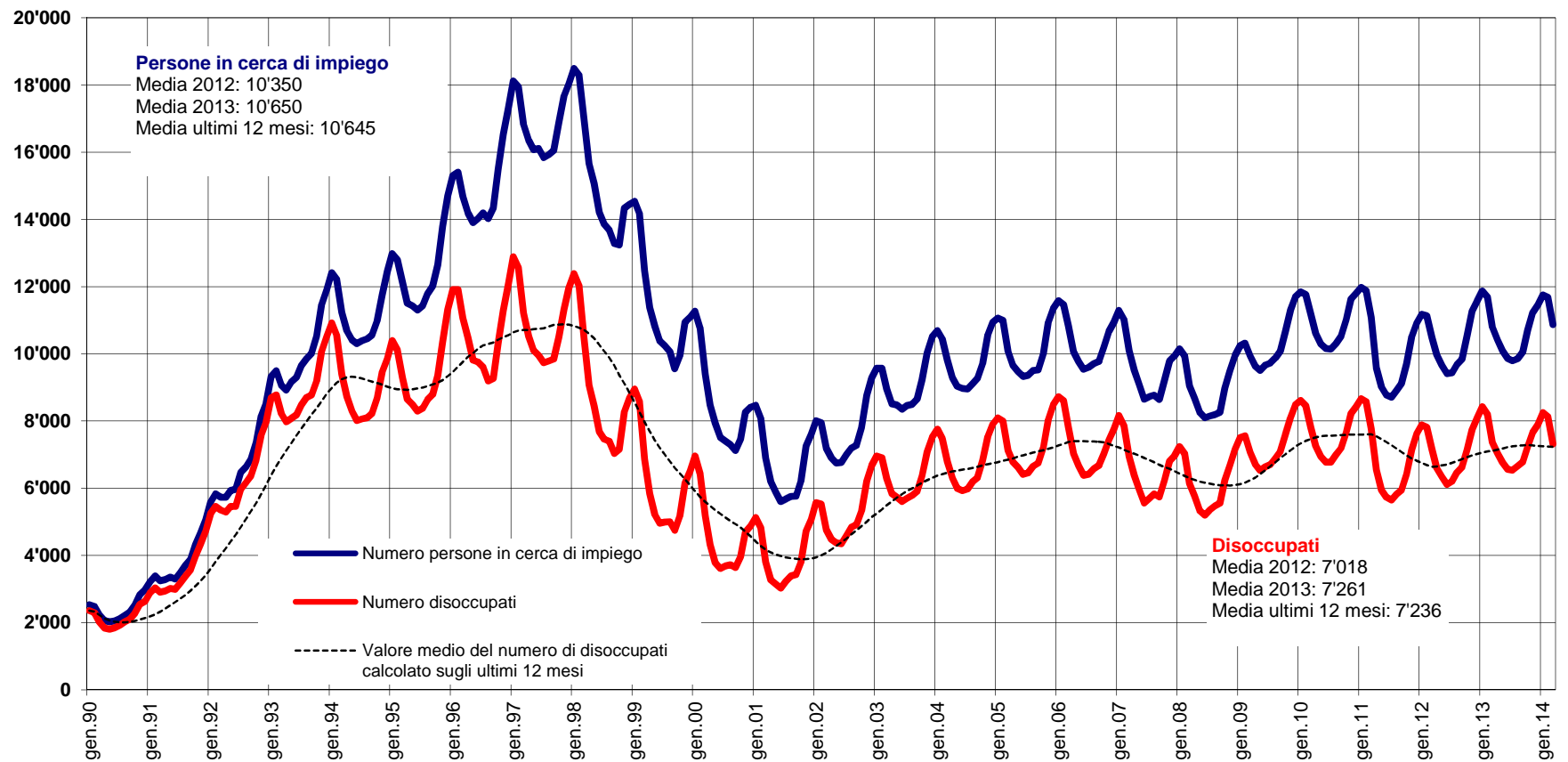
<sup>5</sup> Non è possibile calcolare il tasso di disoccupazione in quanto il sottogruppo NOGA 781 "Attività di agenzie di collocamento" comprende anche disoccupati appartenenti ad altre attività economiche.

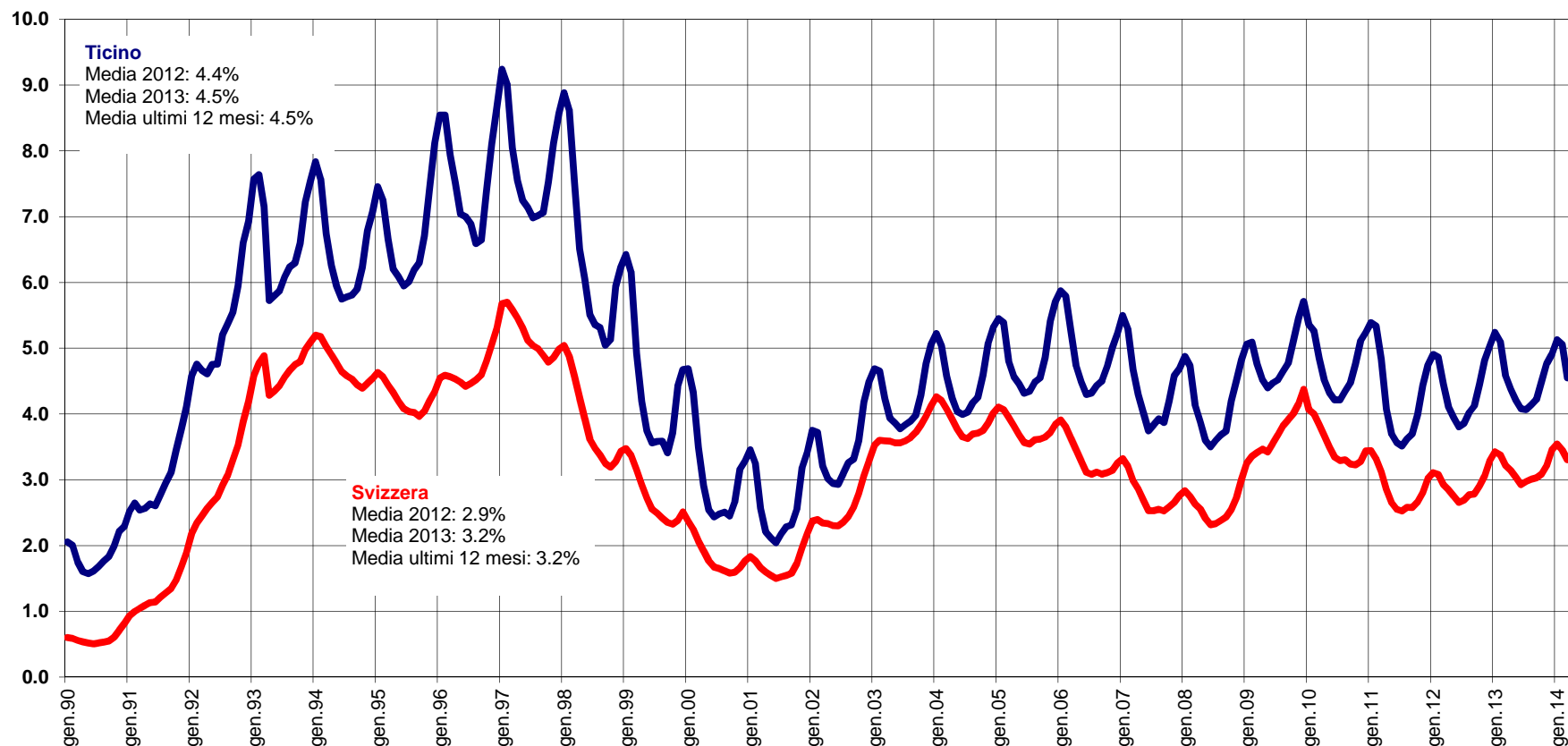
**Tabella 6**  
**Disoccupati registrati in Ticino**  
*Secondo il gruppo professionale*

		MARZO 2014						Media annua 2012	Media annua 2013
		Effettivi		Variazione rispetto al mese precedente		Entrate	Uscite		
<b>TOTALE</b>		<b>7'314</b>	100.0%	<b>-815</b>	<b>-10.0%</b>	1'112	1'924	7'018	7'261
<b>Gruppo professionale<sup>1</sup></b>									
11	Agricoltura, selvicoltura e allevamento	149	2.0%	-61	-29.0%	16	78	165	147
21	Industria alimentare, bevande e tabacco	48	0.7%	-9	-15.8%	5	14	54	55
22	Industria tessile e cuoio	17	0.2%	-3	-15.0%	2	5	20	18
23	Lavorazione della ceramica e del vetro	2	0.0%	-1	-33.3%	-	1	2	3
24	Lavorazione dei metalli e costruzione di macchine	123	1.7%	-14	-10.2%	14	28	124	128
25	Elettrotecnica, elettronica, orologi, veicoli, app.	165	2.3%	-14	-7.8%	34	47	145	166
26	Industria del legno e della carta	45	0.6%	-	-	10	10	36	34
27	Industria grafica	27	0.4%	-1	-3.6%	2	3	24	27
28	Trattamento chimico e delle materie sintetiche	23	0.3%	-3	-11.5%	6	9	21	32
29	Altre professioni del settore industriale	270	3.7%	-4	-1.5%	35	37	259	272
31	Ingegneri	80	1.1%	1	1.3%	11	11	67	82
32	Tecnici	51	0.7%	-6	-10.5%	6	10	50	54
33-34	Disegnatori tecnici	87	1.2%	-9	-9.4%	11	21	85	97
35	Macchinisti	63	0.9%	-14	-18.2%	6	19	57	67
36	Informatica	80	1.1%	-5	-5.9%	10	16	73	80
41	Professioni dell'edilizia	808	11.0%	-87	-9.7%	148	233	581	722
42	Professioni industrie estrattive, lavorazione pietra, produzione materiale costruzione	33	0.5%	-5	-13.2%	3	8	23	32
51	Professioni commerciali e della vendita	700	9.6%	-14	-2.0%	96	111	694	683
52	Pubblicità, marketing, turismo, amministrazione fiduciaria	91	1.2%	-14	-13.3%	7	22	102	118
53	Professioni dei trasporti e della circolazione	234	3.2%	-18	-7.1%	26	45	234	245
54	Professioni delle poste e delle telecomunic.	28	0.4%	1	3.7%	6	5	36	33
61	Professioni alberghiere e dell'economia domestica	1'661	22.7%	-455	-21.5%	253	706	1'669	1'603
62	Professioni della pulizia e dei servizi personali	344	4.7%	-33	-8.8%	43	76	347	346
71	Imprenditori, direttori e funzionari dirigenti	199	2.7%	-12	-5.7%	23	34	197	222
72	Professioni commerciali e amministrative	887	12.1%	-20	-2.2%	136	158	901	890
73	Esperti bancari e assicurativi dipl.	183	2.5%	-1	-0.5%	28	29	189	192
74	Professioni relative alla sicurezza	83	1.1%	-5	-5.7%	8	13	89	90
75	Professioni giuridiche	19	0.3%	1	5.6%	2	1	11	18
81	Professioni dei mass-media e simili	38	0.5%	-	-	6	6	41	45
82	Professioni artistiche e simili	73	1.0%	-1	-1.4%	13	14	66	77
83-84	Assistenza sociale e spirituale e educazione	122	1.7%	-11	-8.3%	19	30	143	145
85	Scienze sociali, umanistiche e naturali	32	0.4%	5	18.5%	7	4	30	32
86	Professioni della sanità	337	4.6%	-2	-0.6%	56	58	269	305
87	Sport e divertimento	19	0.3%	1	5.6%	5	4	24	24
91	Professioni del settore dei servizi n.i.a.	8	0.1%	1	14.3%	2	1	15	8
92-93	Personale con attività professionale non definibile	185	2.5%	-3	-1.6%	57	57	176	171
	Non specificato	-	-	-	-	-	-	1	-

<sup>1</sup> Nomenclatura svizzera 2000 delle professioni (BN-2000)



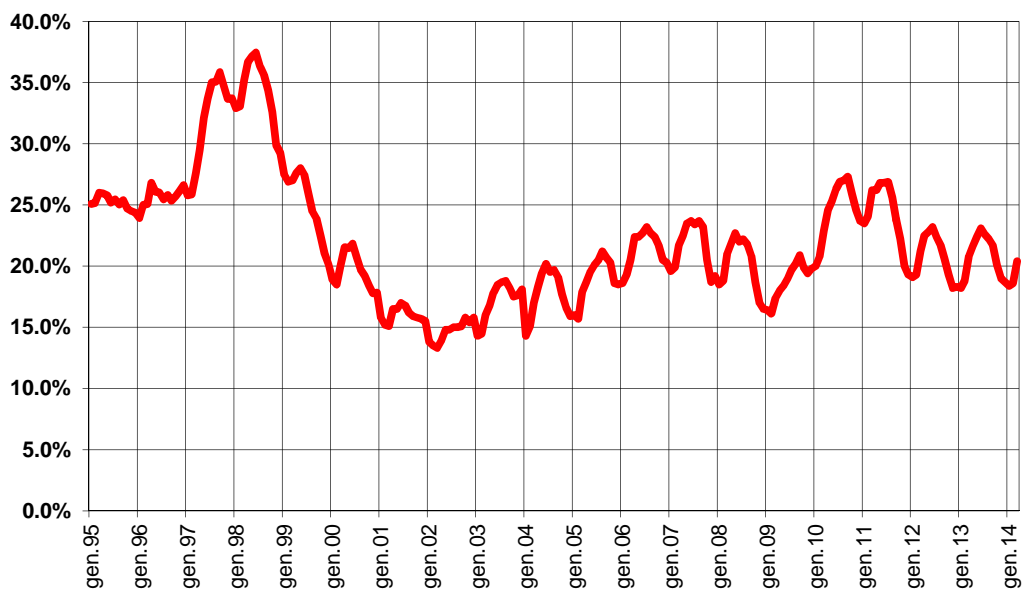
**Grafico 1**
**Persone in cerca di impiego e disoccupati registrati in Ticino**
*Evoluzione dal 1990*


**Grafico 2****Tasso di disoccupazione in Ticino ed in Svizzera***Evoluzione dal 1990<sup>1</sup>*

<sup>1</sup> **Tasso di disoccupazione:** percentuale di disoccupati sul totale delle persone attive secondo la Rilevazione strutturale (RS) del censimento federale della popolazione 2010 (TI: 160'784 persone, CH: 4'322'899). Dal 1990 al 1999 fa stato il CFP 1990 (TI: 139'428 persone, CH: 3'621'716); dal 2000 al 2009 fa stato il CFP 2000 (TI: 148'509 persone, CH: 3'946'988).

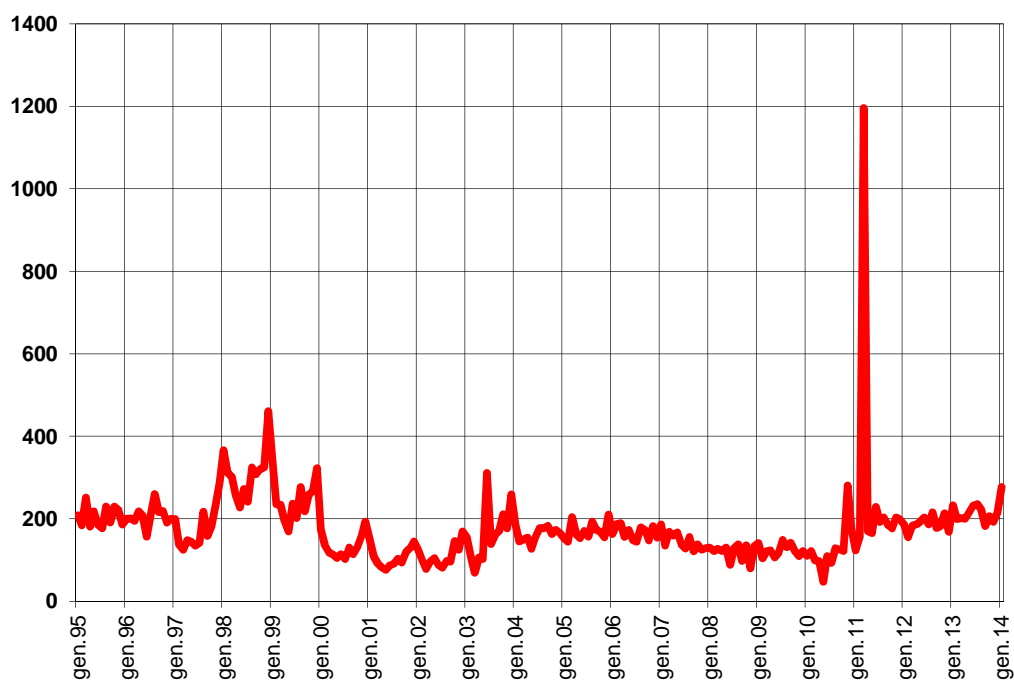
**Grafico 3**

**Proporzione rappresentata dai disoccupati di lunga durata sul totale dei disoccupati registrati in Ticino - Evoluzione dal 1995**



**Grafico 4**

**Persone in cerca di impiego registrate in Ticino che mensilmente esauriscono il diritto alle indennità LADI e non possono riaprire un nuovo termine quadro - Evoluzione dal 1995**



**Tabella 7****Lavoro ridotto – aziende, dipendenti colpiti, ore di lavoro perse e dipendenti equivalenti (in base ai conteggi delle casse di disoccupazione)**

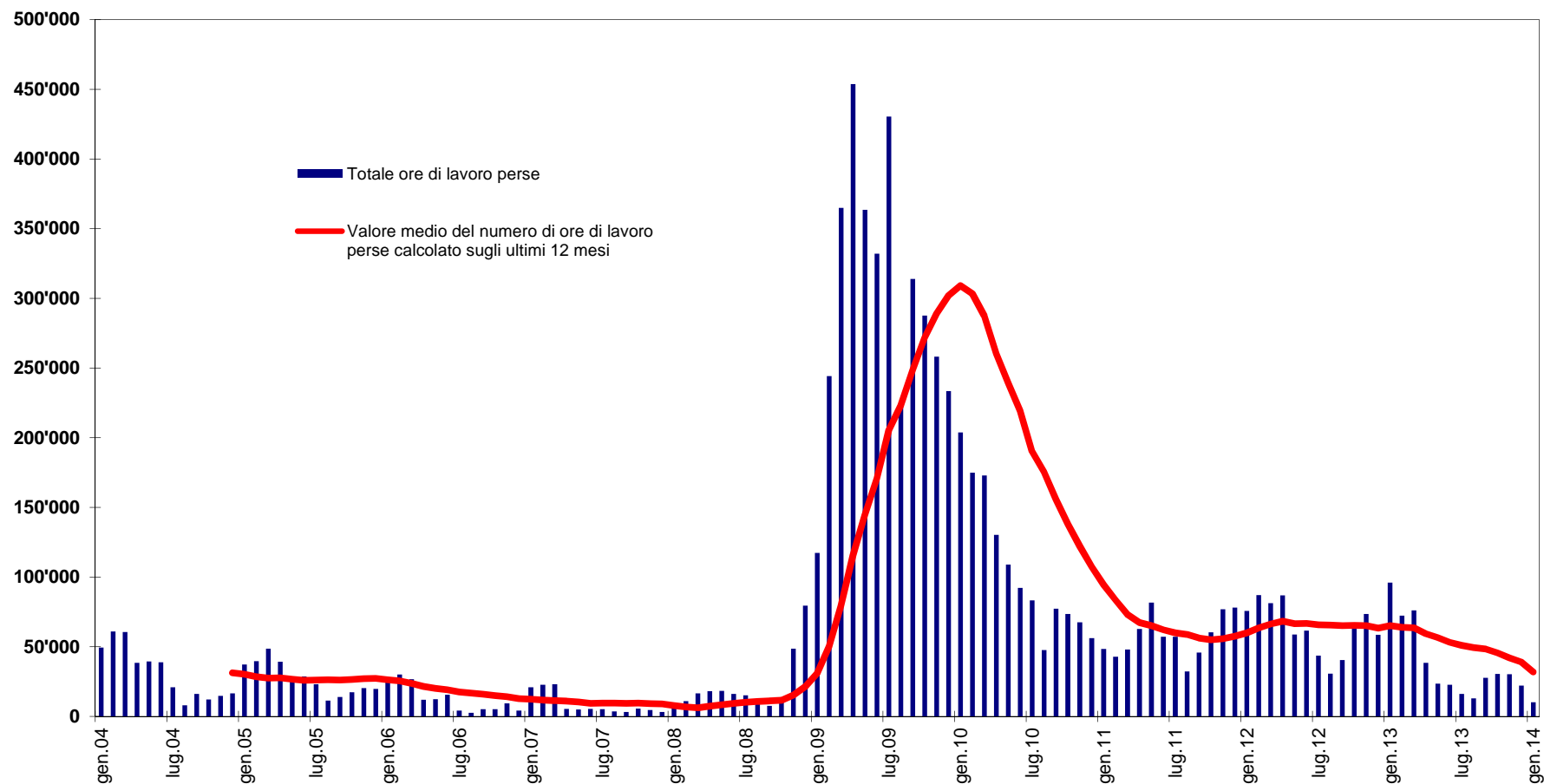
Situazione in Ticino dal 2004

Dati annuali e dati mensili<sup>1</sup>

	TICINO				
	Aziende n. aziende	Dipendenti colpiti effettivi	Ore di lavoro perse n. ore	var. <sup>2</sup> %	Dipendenti equivalenti effettivi <sup>3</sup>
<b>2004</b>	57	547	376'839	...	174
<b>2005</b>	51	423	328'195	-12.9	152
<b>2006</b>	29	192	154'113	-53.0	71
<b>2007</b>	17	148	108'573	-29.5	50
<b>2008</b>	16	411	259'952	139.4	120
<b>2009</b>	197	5'958	3'623'343	1'293.9	1'677
<b>2010</b>	135	2'642	1'288'638	-64.4	597
<b>2011</b>	66	1'209	692'175	-46.3	320
<b>2012<sup>4</sup></b>	<b>59</b>	<b>1'191</b>	<b>761'534</b>	<b>10.0</b>	<b>353</b>
<b>2013<sup>4</sup></b>	<b>43</b>	<b>862</b>	<b>469'361</b>	<b>-38.4</b>	<b>217</b>
gennaio	65	1'653	96'013	26.9	533
febbraio	66	1'479	72'429	-16.9	402
marzo	57	1'463	76'130	-6.3	423
aprile	55	908	38'423	-55.7	213
maggio	44	649	23'592	-59.9	131
giugno	45	653	22'703	-63.2	126
luglio	30	323	16'168	-63.0	90
agosto	29	339	13'050	-57.7	73
settembre	29	653	27'746	-31.4	154
ottobre	32	726	30'587	-51.5	170
novembre	37	853	30'371	-58.7	169
dicembre	28	649	22'149	-62.2	123
<b>2014<sup>4</sup></b>					
<b>gennaio</b>	<b>21</b>	<b>212</b>	<b>10'189</b>	<b>-89.4</b>	<b>57</b>

<sup>1</sup> Valori relativi alle riduzioni dell'orario di lavoro conteggiate e indennizzate dalle casse di disoccupazione.<sup>2</sup> Variazione rispetto allo stesso periodo dell'anno precedente.<sup>3</sup> Numero di dipendenti equivalenti al tempo pieno, calcolati dividendo il totale delle ore perse per il numero di ore lavorative del periodo preso in considerazione: 180 (dato mensile) e 2'160 (dato annuale).<sup>4</sup> Valori provvisori.

**Gráfico 5**
**Lavoro ridotto – ore di lavoro perse (in base ai conteggi delle casse di disoccupazione)**

 Evoluzione dal 2004<sup>1</sup>

<sup>1</sup> Valori 2012, 2013 e 2014 provvisori.