

Tabella 1**Persone in cerca di impiego, disoccupati e tasso di disoccupazione**
Situazione in Ticino ed in Svizzera dal 1995
Dati annuali (media mensile) e dati mensili

	TICINO							SVIZZERA		
	Persone in cerca di impiego		Disoccupati		Tasso di disoccupazione ¹			Tasso di disoccupazione ¹		
	effettivi	var. ² %	effettivi	var. ² %	% CV ³	var. in punti perc. ²	% CV ³	var. in punti perc. ²		
2000	8'443	-25.3	4'573	-24.9	3.1	-1.3	1.8	-0.9		
2001	6'618	-21.6	3'907	-14.6	2.6	-0.5	1.7	-0.1		
2002	7'575	14.4	5'136	31.5	3.5	0.9	2.5	0.8		
2003	9'069	19.7	6'309	22.8	4.2	0.7	3.7	1.2		
2004	9'733	7.3	6'749	7.0	4.5	0.3	3.9	0.2		
2005	10'105	3.8	7'218	7.0	4.9	0.4	3.8	-0.1		
2006	10'342	2.4	7'260	0.6	4.9	-	3.3	-0.5		
2007	9'559	-7.6	6'513	-10.3	4.4	-0.5	2.8	-0.5		
2008	8'931	-6.6	6'097	-6.4	4.1	-0.3	2.6	-0.2		
2009	10'221	14.4	7'242	18.8	4.9	0.8	3.7	1.1		
2010	10'938	7.0	7'593	4.8	4.7 B	-0.2	3.5 A	-0.2		
2011	10'015	-8.4	6'819	-10.2	4.2 B	-0.5	2.8 A	-0.7		
2012	10'350	3.3	7'018	2.9	4.4 B	0.2	2.9 A	0.1		
2013	10'650	2.9	7'261	3.5	4.5 B	0.1	3.2 A	0.3		
gennaio	11'866	6.2	8'428	6.9	5.2 B	0.3	3.4 A	0.3		
febbraio	11'688	5.0	8'196	4.8	5.1 B	0.2	3.4 A	0.3		
marzo	10'804	3.0	7'370	2.9	4.6 B	0.1	3.2 A	0.3		
aprile	10'416	4.5	7'043	6.7	4.4 B	0.3	3.1 A	0.3		
maggio	10'085	4.4	6'770	6.8	4.2 B	0.3	3.0 A	0.3		
giugno	9'863	4.8	6'560	7.3	4.1 B	0.3	2.9 A	0.2		
luglio	9'795	3.8	6'538	5.4	4.1 B	0.2	3.0 A	0.3		
agosto	9'853	1.8	6'654	2.8	4.1 B	0.1	3.0 A	0.2		
settembre	10'057	2.1	6'780	2.3	4.2 B	0.1	3.0 A	0.2		
ottobre	10'696	1.4	7'229	1.1	4.5 B	0.1	3.1 A	0.2		
novembre	11'227	-0.4	7'666	-1.0	4.8 B	-	3.2 A	0.1		
dicembre	11'453	-1.0	7'897	-2.5	4.9 B	-0.1	3.5 A	0.2		
2014										
gennaio	11'750	-1.0	8'247	-2.1	5.1 B	-0.1	3.5 A	0.1		
febbraio	11'679	-0.1	8'129	-0.8	5.1 B	-	3.5 A	0.1		
marzo	10'870	0.6	7'314	-0.8	4.5 B	-0.1	3.3 A	0.1		
aprile	10'025	-3.8	6'555	-6.9	4.1 B	-0.3	3.2 A	0.1		
maggio	9'555	-5.3	6'147	-9.2	3.8 B	-0.4	3.0 A	-		
giugno	9'260	-6.1	5'958	-9.2	3.7 B	-0.4	2.9 A	-		
luglio	9'276	-5.3	5'954	-8.9	3.7 B	-0.4	2.9 A	-0.1		
agosto	9'325	-5.4	6'036	-9.3	3.8 B	-0.3	3.0 A	-		
settembre	9'559	-5.0	6'210	-8.4	3.9 B	-0.3	3.0 A	-		

¹ Percentuale di disoccupati sul totale delle persone attive secondo la Rilevazione strutturale (RS) del censimento federale della popolazione 2010 (TI: 160'784 persone, CH: 4'322'899). Dal 1990 al 1999 fa stato il CFP 1990 (TI: 139'428 persone, CH: 3'621'716); dal 2000 al 2009 fa stato il CFP 2000 (TI: 148'509 persone, CH: 3'946'988).

² Variazione rispetto allo stesso periodo dell'anno precedente.

³ Coefficiente di variazione: A=0.0-1.0%, B=1.1-2.0%, C=2.1-5.0%, D=5.1-10.0%, E=10.1-16.5%, F=16.6-25.0%, G>25%. In allineamento con la SECO, per ragioni statistiche non pubblichiamo i tassi di disoccupazione il cui coefficiente di variazione è superiore a quello indicato per le categorie da A fino a D.

Tabella 2**Disoccupati registrati in Ticino***Secondo il sesso, la nazionalità, l'età ed il distretto*

SETTEMBRE 2014									
	Effettivi		Variazione rispetto al mese precedente		Entrate	Uscite	Media annua 2012	Media annua 2013	
TOTALE	6'210	100.0%	174	2.9%	1'659	1'484	7'018	7'261	
Sesso									
Uomini	3'607	58.1%	83	2.4%	923	839	3'954	4'227	
Donne	2'603	41.9%	91	3.6%	736	645	3'064	3'034	
Nazionalità									
Svizzeri	3'322	53.5%	85	2.6%	889	807	3'567	3'622	
Stranieri	2'888	46.5%	89	3.2%	770	677	3'451	3'639	
Età									
15-19 anni	328	5.3%	118	56.2%	218	91	232	238	
20-24 anni	758	12.2%	60	8.6%	286	226	755	759	
25-29 anni	761	12.3%	61	8.7%	239	175	845	897	
30-39 anni	1'400	22.5%	-6	-0.4%	354	361	1'713	1'805	
40-49 anni	1'410	22.7%	-20	-1.4%	320	334	1'739	1'778	
50-59 anni	1'163	18.7%	-34	-2.8%	202	244	1'296	1'352	
oltre 60 anni	390	6.3%	-5	-1.3%	40	53	438	433	
Distretto									
Bellinzona	975	15.7%	13	1.4%	1'088	1'168	
Blenio	74	1.2%	3	4.2%	64	70	
Leventina	196	3.2%	14	7.7%	185	232	
Locarno	1'130	18.2%	62	5.8%	1'364	1'437	
Lugano	2'585	41.6%	53	2.1%	3'039	2'984	
Mendrisio	901	14.5%	19	2.2%	939	975	
Riviera	290	4.7%	7	2.5%	269	309	
Vallemaggia	58	0.9%	3	5.5%	65	82	
Non definito	1	0.02%	-	-	4	3	

Tabella 3**Tasso di disoccupazione in Ticino***Secondo il sesso, la nazionalità, l'età ed il distretto*

SETTEMBRE 2014					Media annua 2012 ² %	Media annua 2013 %
	%	CV ¹	Variazione rispetto al mese prec. in punti perc.			
TOTALE	3.9	B	0.1	4.4	4.5	
Sesso						
Uomini	4.0	B	0.1	4.4	4.7	
Donne	3.7	B	0.1	4.4	4.3	
Nazionalità						
Svizzeri	2.9	B	-	3.1	3.2	
Stranieri	6.1	C	0.2	7.3	7.7	
Età						
15-19 anni	5.5	D	2.0	3.9	4.0	
20-24 anni	7.7	C	0.6	7.6	7.7	
25-29 anni	5.2	C	0.4	5.8	6.1	
30-39 anni	3.7	C	-	4.5	4.7	
40-49 anni	3.0	C	-0.1	3.8	3.8	
50-59 anni	3.5	C	-0.1	3.9	4.1	
oltre 60 anni	3.1	C	-	3.4	3.4	
Distretto						
Bellinzona	4.3	C	0.1	4.8	5.1	
Blenio	...	E	
Leventina	4.1	D	0.3	3.9	4.8	
Locarno	3.8	C	0.2	4.5	4.8	
Lugano	3.7	B	0.1	4.4	4.3	
Mendrisio	4.0	C	0.1	4.1	4.3	
Riviera	5.1	D	0.1	4.7	5.4	
Vallemaggia	2.0	D	0.1	2.3	2.8	

¹ Coefficiente di variazione: A=0.0-1.0%, B=1.1-2.0%, C=2.1-5.0%, D=5.1-10.0%, E=10.1-16.5%, F=16.6-25.0%, G>25%. In allineamento con la SECO, per ragioni statistiche non pubblichiamo i tassi di disoccupazione il cui coefficiente di variazione è superiore a quello indicato per le categorie da A fino a D.

² Valori medi annui riveduti. Ricalcolo, nel mese di luglio 2012, sulla base dei dati del censimento della popolazione del 2010 (CP 2010), al posto del censimento del 2000 (CP 2000).

Tabella 4
Disoccupati registrati in Ticino
Secondo il ramo economico

SETTEMBRE 2014											
		Effettivi		Variazione rispetto al mese precedente		Entrate		Uscite		Media annua 2012	Media annua 2013
TOTALE		6'210	100.0%	174	2.9%	1'659	1'484	7'018	7'261		
Ramo economico¹											
A	Settore 1 (Agricoltura, selvicoltura e pesca)		57	0.9%	8	16.3%	17	9	67	71	
B-F	Settore 2 (Industria)		1'312	21.1%	-19	-1.4%	293	316	1'209	1'498	
G-T	Settore 3 (Servizi)		4'067	65.5%	134	3.4%	1'060	968	4'880	4'919	
A 01-03	Agricoltura, selvicoltura e pesca		57	0.9%	8	16.3%	17	9	67	71	
B 05-09	Attività estrattive		12	0.2%	-3	-20.0%	1	4	19	26	
C 10-12	Industrie alimentari, delle bevande, del tabacco		92	1.5%	1	1.1%	16	17	66	96	
C 13-14	Tessili e abbigliamento		8	0.1%	-	-	-	-	14	15	
C 15	Industria del cuoio e scarpe		9	0.1%	1	12.5%	1	-	4	8	
C 16	Articoli in legno, sughero, paglia e intreccio		35	0.6%	2	6.1%	9	8	31	33	
C 17-18	Industria della carta, stampa		30	0.5%	-3	-9.1%	3	7	29	35	
C 19-21	Industria chimica, raffinazione del petrolio		47	0.8%	-8	-14.5%	9	15	47	63	
C 22	Articoli in gomma e materie plastiche		20	0.3%	-1	-4.8%	3	4	16	24	
C 23	Prodotti in vetro, in ceramica e in cemento		30	0.5%	3	11.1%	5	2	18	29	
C 24-25	Metallurgia e prodotti in metallo		90	1.4%	-16	-15.1%	18	36	100	108	
C 26-27	Elettrotecnica, elettronica, orologi e ottica		99	1.6%	8	8.8%	31	23	122	137	
C 2652	Orologi		27	0.4%	-2	-6.9%	6	8	22	22	
C 28	Produzione di macchinari e apparecchiature		33	0.5%	-3	-8.3%	6	8	60	49	
C 29-30	Fabbricazione di veicoli		17	0.3%	-	-	3	3	21	29	
C 31-33	Mobili; Riparazione di macchine		60	1.0%	3	5.3%	14	8	65	71	
D 35	Fornitura di energia		14	0.2%	3	27.3%	5	2	9	10	
E 36-39	Riciclaggio, raccolta, tratt. e fornitura di acqua		15	0.2%	-1	-6.3%	3	4	12	17	
F 41-43	Costruzioni		701	11.3%	-5	-0.7%	166	175	574	749	
G 45-47	Commercio, riparazione di auto, settore auto		983	15.8%	15	1.5%	243	231	1'079	1'110	
G 45	Commercio, riparazione di auto		167	2.7%	24	16.8%	50	27	157	172	
G 46	Commercio all'ingrosso		353	5.7%	-3	-0.8%	76	79	369	415	
G 47	Commercio al dettaglio		463	7.5%	-6	-1.3%	117	125	553	524	
H 49-53	Traffico e trasporti		162	2.6%	-1	-0.6%	31	36	196	211	

Continuazione della tabella alla pagina successiva

Tabella 4 - continuazione
Disoccupati registrati in Ticino
Secondo il ramo economico

		SETTEMBRE 2014				Media annua 2012	Media annua 2013	
		Effettivi		Variazione rispetto al mese precedente	Entrate	Uscite		
Ramo economico¹ - continuazione								
I 55-56	Alloggio e ristorazione	815	13.1%	84 11.5%	260	188	1'385	1'363
J 58-63	Informazione e comunicazione	111	1.8%	-10 -8.3%	19	30	151	143
-J 62	-Informatica	48	0.8%	-9 -15.8%	5	14	66	61
K 64-66	Attività finanziarie e assicurative	270	4.3%	-9 -3.2%	50	60	331	334
-K 64	-Banche	138	2.2%	-9 -6.1%	17	27	202	183
-K 65	-Assicurazioni	31	0.5%	-1 -3.1%	5	6	41	47
L 68	Attività immobiliari	68	1.1%	-3 -4.2%	15	17	73	75
M 69-75	Attività professionali, scientifiche e tecniche	365	5.9%	2 0.6%	90	88	364	406
-M 72	-Ricerca e sviluppo	10	0.2%	-3 -23.1%	1	5	9	8
N 77-82	Attività amministrative e di servizi di supporto	283	4.6%	-7 -2.4%	62	79	378	337
O 84	Amministrazione pubblica, ass. sociale	168	2.7%	12 7.7%	51	43	119	122
P 85	Istruzione	93	1.5%	10 12.0%	39	32	98	98
Q 86-89	Sanità e assistenza sociale	425	6.8%	22 5.5%	113	97	405	395
R 90-93	Attività artistiche, di intrattenimento e divertimento	94	1.5%	-1 -1.1%	16	16	109	113
S 94-96	Altre attività di servizi	138	2.2%	5 3.8%	40	34	146	137
T 97-98	Famiglie private	92	1.5%	15 19.5%	31	17	47	75
00	Non specificato, altri	774	12.5%	51 7.1%	289	191	862	773

¹ Nomenclatura generale delle attività economiche 2008 (NOGA 2008)

Tabella 5**Tasso di disoccupazione¹ registrato in Ticino**
Secondo il ramo economico

		SETTEMBRE 2014			Media annua 2012 ⁴	Media annua 2013
		%	CV ³	Variazione rispetto al mese prec. in punti perc.	%	%
TOTALE		3.9	B	0.1	4.4	4.5
Ramo economico²						
A	Settore 1 (Agricoltura, selvicoltura e pesca)	...	E
B-F	Settore 2 (Industria)	6.5	C	-0.1	6.0	7.5
G-T	Settore 3 (Servizi)	4.4	B	0.2	5.3	5.3
A 01-03	Agricoltura, selvicoltura e pesca	...	E
B 05-09	Attività estrattive	...	G
C 10-12	Industrie alimentari, delle bevande, del tabacco	...	F
C 13-14	Tessili e abbigliamento	...	F
C 15	Industria del cuoio e scarpe	...	G
C 16	Articoli in legno, sughero, paglia e intreccio	...	F
C 17-18	Industria della carta, stampa	...	F
C 19-21	Industria chimica, raffinazione del petrolio	...	E
C 22	Articoli in gomma e materie plastiche	...	G
C 23	Prodotti in vetro, in ceramica e in cemento	...	F
C 24-25	Metallurgia e prodotti in metallo	...	E
C 26-27	Elettrotecnica, elettronica, orologi e ottica	...	E
C 2652	Orologi	...	G
C 28	Produzione di macchinari e apparecchiature	...	F
C 29-30	Fabbricazione di veicoli	...	G
C 31-33	Mobili; Riparazione di macchine	...	E
D 35	Fornitura di energia	...	E
E 36-39	Riciclaggio, raccolta, tratt. e fornitura di acqua	...	F
F 41-43	Costruzioni	8.9	D	-0.1	7.3	9.6
G 45-47	Commercio, riparazione di auto, settore auto	5.5	C	0.0	6.1	6.3
G 45	Commercio, riparazione di auto	6.2	D	0.9	5.8	6.4
G 46	Commercio all'ingrosso	6.0	D	-0.1	6.3	7.1
G 47	Commercio al dettaglio	5.0	D	-0.1	6.0	5.7
H 49-53	Traffico e trasporti	3.0	D	-	3.6	3.9

Continuazione della tabella alla pagina successiva

Tabella 5 - continuazione**Tasso di disoccupazione¹ registrato in Ticino**
Secondo il ramo economico

				SETTEMBRE 2014		Media annua 2012 ⁴ %	Media annua 2013 %
	%	CV ³		Variatione rispetto al mese prec. in punti perc.			
Ramo economico² - continuazione							
I 55-56	Alloggio e ristorazione	12.6	D	1.3	21.4	21.1	
J 58-63	Informazione e comunicazione	2.9	D	-0.2	3.9	3.7	
-J 62	-Informatica	...	E	
K 64-66	Attività finanziarie e assicurative	2.4	C	-0.1	2.9	2.9	
-K 64	-Banche	1.7	D	-0.1	2.4	2.2	
-K 65	-Assicurazioni	...	E	
L 68	Attività immobiliari	...	E	
M 69-75	Attività professionali, scientifiche e tecniche	3.5	C	-	3.5	3.9	
-M 72	-Ricerca e sviluppo	...	F	
N 77-82	Attività amministrative e di servizi di supporto ⁵	
O 84	Amministrazione pubblica, ass. sociale	2.2	D	0.1	1.6	1.6	
P 85	Istruzione	1.6	D	0.2	1.6	1.6	
Q 86-89	Sanità e assistenza sociale	3.2	C	0.2	3.1	3.0	
R 90-93	Attività artistiche, di intrattenimento e divertimento	...	E	
S 94-96	Altre attività di servizi	3.4	D	0.1	3.6	3.4	
T 97-98	Famiglie private	
00	Non specificato, altri	...	G	

¹ Per quanto riguarda i rami economici, il tasso di disoccupazione è calcolato sulla base al numero delle persone attive occupate.

² Nomenclatura generale delle attività economiche 2008 (NOGA 2008)

³ Coefficiente di variazione: A=0.0-1.0%, B=1.1-2.0%, C=2.1-5.0%, D=5.1-10.0%, E=10.1-16.5%, F=16.6-25.0%, G>25%. In allineamento con la SECO, per ragioni statistiche non pubblichiamo i tassi di disoccupazione il cui coefficiente di variazione è superiore a quello indicato per le categorie da A fino a D.

⁴ Valori medi annui riveduti. Ricalcolo, nel mese di luglio 2012, sulla base dei dati del censimento della popolazione del 2010 (CP 2010), al posto del censimento del 2000 (CP 2000).

⁵ Non è possibile calcolare il tasso di disoccupazione in quanto il sottogruppo NOGA 781 "Attività di agenzie di collocamento" comprende anche disoccupati appartenenti ad altre attività economiche.

Tabella 6
Disoccupati registrati in Ticino
Secondo il gruppo professionale

		SETTEMBRE 2014						Media annua	Media annua
		Effettivi		Variatione rispetto al mese precedente		Entrate	Uscite	2012	2013
TOTALE		6'210	100.0%	174	2.9%	1'659	1'484	7'018	7'261
Gruppo professionale¹									
11	Agricoltura, selvicoltura e allevamento	131	2.1%	21	19.1%	49	29	165	147
21	Industria alimentare, bevande e tabacco	48	0.8%	3	6.7%	12	9	54	55
22	Industria tessile e cuoio	11	0.2%	-	-	3	3	20	18
23	Lavorazione della ceramica e del vetro	4	0.1%	2	100.0%	2	-	2	3
24	Lavorazione dei metalli e costruzione di macchine	118	1.9%	2	1.7%	30	28	124	128
25	Elettrotecnica, elettronica, orologi, veicoli, app.	157	2.5%	19	13.8%	48	29	145	166
26	Industria del legno e della carta	36	0.6%	2	5.9%	13	11	36	34
27	Industria grafica	30	0.5%	1	3.4%	4	4	24	27
28	Trattamento chimico e delle materie sintetiche	18	0.3%	2	12.5%	8	6	21	32
29	Altre professioni del settore industriale	223	3.6%	-4	-1.8%	48	48	259	272
31	Ingegneri	60	1.0%	-5	-7.7%	16	20	67	82
32	Tecnici	42	0.7%	-3	-6.7%	8	11	50	54
33-34	Disegnatori tecnici	92	1.5%	4	4.5%	32	26	85	97
35	Macchinisti	37	0.6%	-13	-26.0%	5	18	57	67
36	Informatica	65	1.0%	-2	-3.0%	12	13	73	80
41	Professioni dell'edilizia	623	10.0%	-25	-3.9%	145	170	581	722
42	Professioni industrie estrattive, lavorazione pietra, produzione materiale costruzione	18	0.3%	-1	-5.3%	3	4	23	32
51	Professioni commerciali e della vendita	607	9.8%	10	1.7%	144	136	694	683
52	Pubblicità, marketing, turismo, amministrazione fiduciaria	92	1.5%	3	3.4%	20	17	102	118
53	Professioni dei trasporti e della circolazione	191	3.1%	-	-	45	46	234	245
54	Professioni delle poste e delle telecomunic.	27	0.4%	-	-	7	8	36	33
61	Professioni alberghiere e dell'economia domestica	1'085	17.5%	104	10.6%	370	267	1'669	1'603
62	Professioni della pulizia e dei servizi personali	279	4.5%	20	7.7%	72	54	347	346
71	Imprenditori, direttori e funzionari dirigenti	198	3.2%	-1	-0.5%	34	37	197	222
72	Professioni commerciali e amministrative	907	14.6%	-25	-2.7%	201	229	901	890
73	Esperti bancari e assicurativi dipl.	181	2.9%	-1	-0.5%	27	26	189	192
74	Professioni relative alla sicurezza	88	1.4%	4	4.8%	17	14	89	90
75	Professioni giuridiche	12	0.2%	-	-	2	2	11	18
81	Professioni dei mass-media e simili	32	0.5%	1	3.2%	7	6	41	45
82	Professioni artistiche e simili	71	1.1%	7	10.9%	22	14	66	77
83-84	Assistenza sociale e spirituale e educazione	119	1.9%	-18	-13.1%	35	55	143	145
85	Scienze sociali, umanistiche e naturali	33	0.5%	4	13.8%	13	9	30	32
86	Professioni della sanità	337	5.4%	20	6.3%	93	74	269	305
87	Sport e divertimento	15	0.2%	-4	-21.1%	-	4	24	24
91	Professioni del settore dei servizi n.i.a.	8	0.1%	3	60.0%	3	-	15	8
92-93	Personale con attività professionale non definibile	214	3.4%	43	25.1%	108	57	176	171
	Non specificato	1	0.0%	1	()	1	-	1	-

¹ Nomenclatura svizzera 2000 delle professioni (BN-2000)

Grafico 1

Persone in cerca di impiego e disoccupati registrati in Ticino
Evoluzione dal 1990

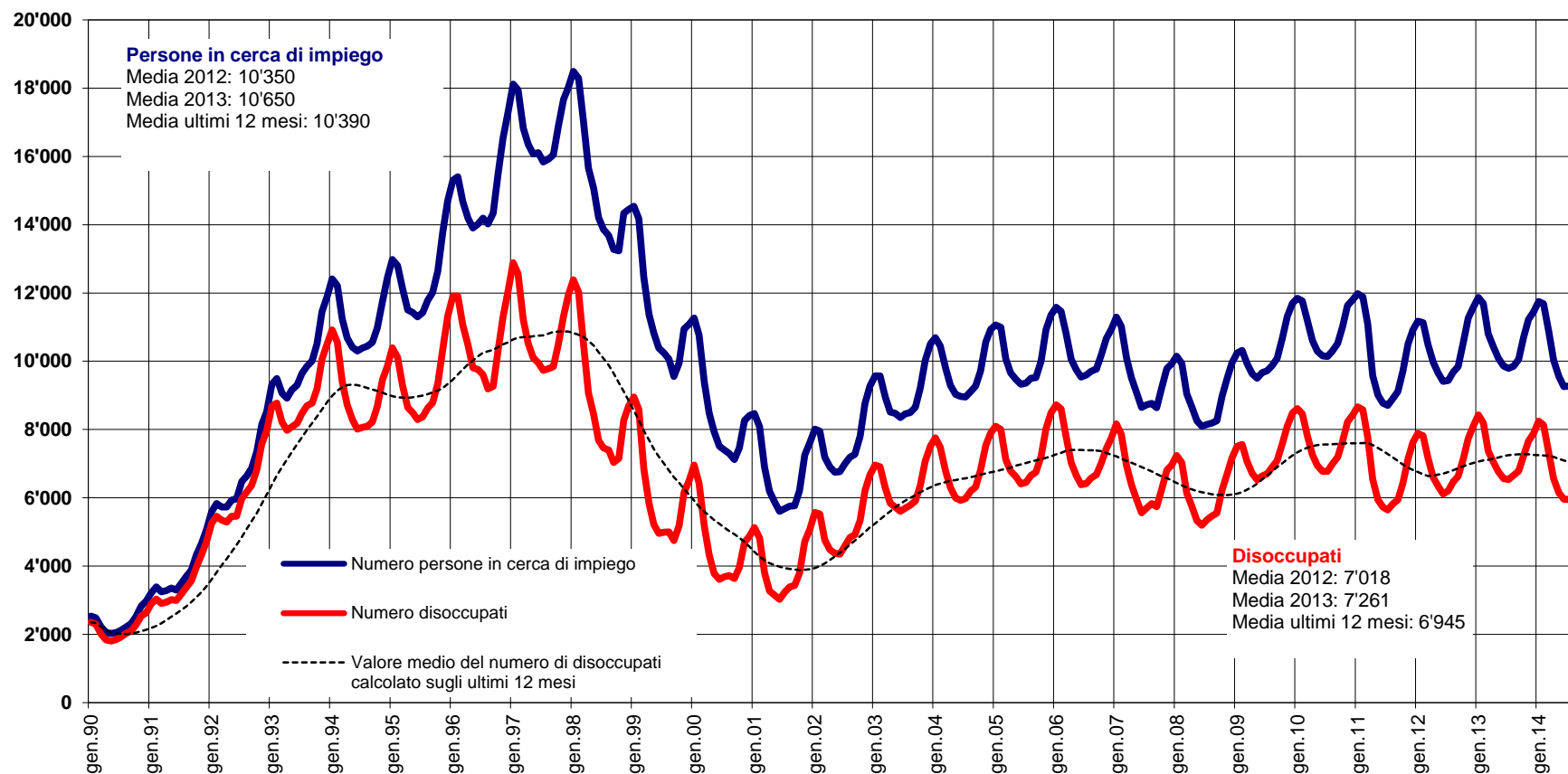
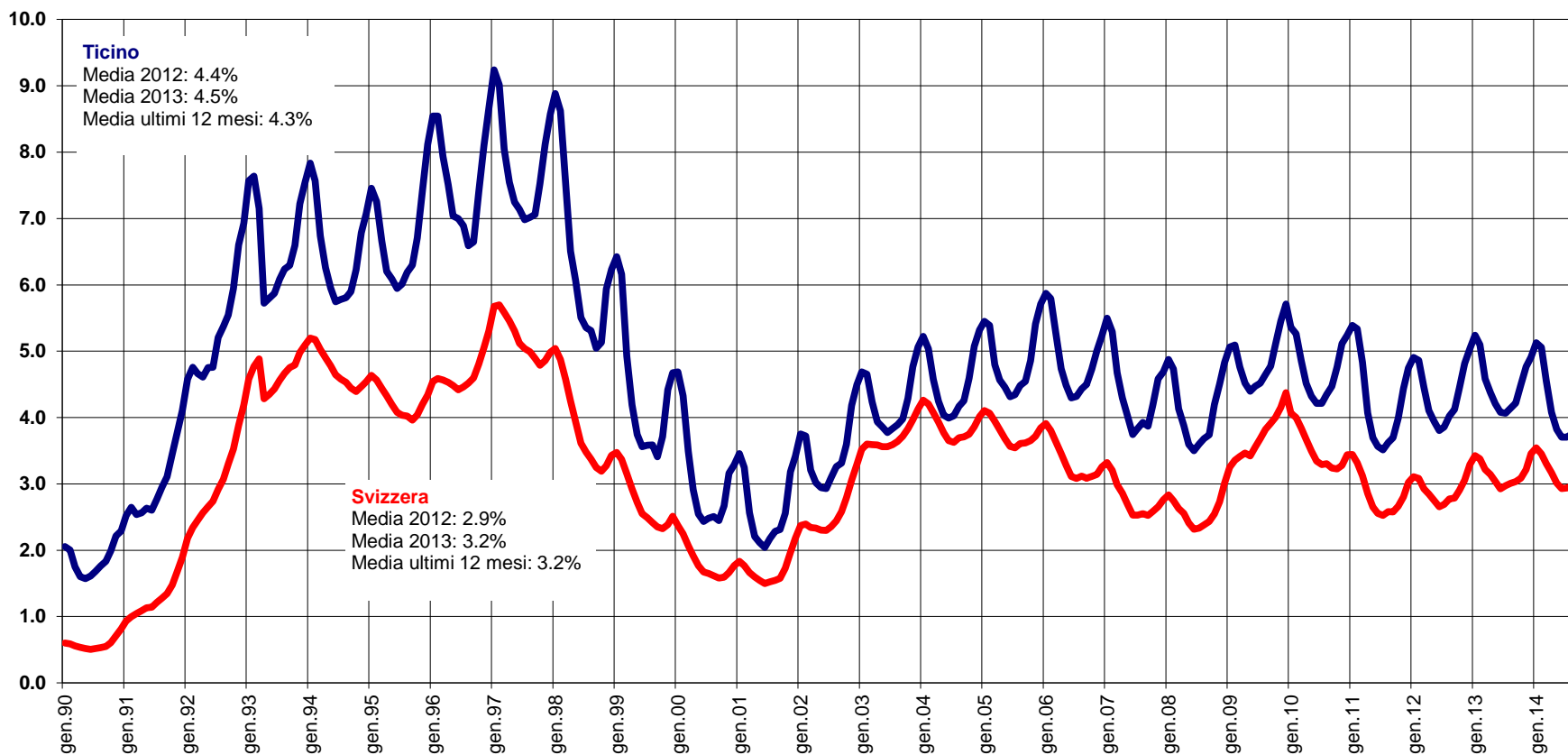


Grafico 2

Tasso di disoccupazione in Ticino ed in Svizzera
 Evoluzione dal 1990¹



¹ **Tasso di disoccupazione:** percentuale di disoccupati sul totale delle persone attive secondo la Rilevazione strutturale (RS) del censimento federale della popolazione 2010 (TI: 160'784 persone, CH: 4'322'899). Dal 1990 al 1999 fa stato il CFP 1990 (TI: 139'428 persone, CH: 3'621'716); dal 2000 al 2009 fa stato il CFP 2000 (TI: 148'509 persone, CH: 3'946'988).

Grafico 3

Proporzione rappresentata dai disoccupati di lunga durata sul totale dei disoccupati registrati in Ticino - Evoluzione dal 1995

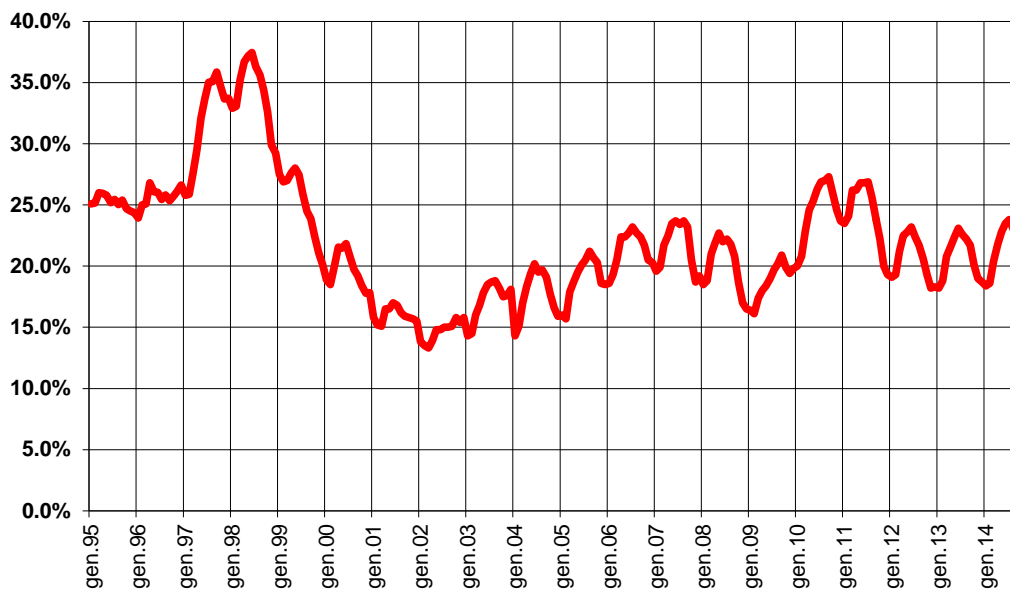


Grafico 4

Persone in cerca di impiego registrate in Ticino che mensilmente esauriscono il diritto alle indennità LADI e non possono riaprire un nuovo termine quadro - Evoluzione dal 1995

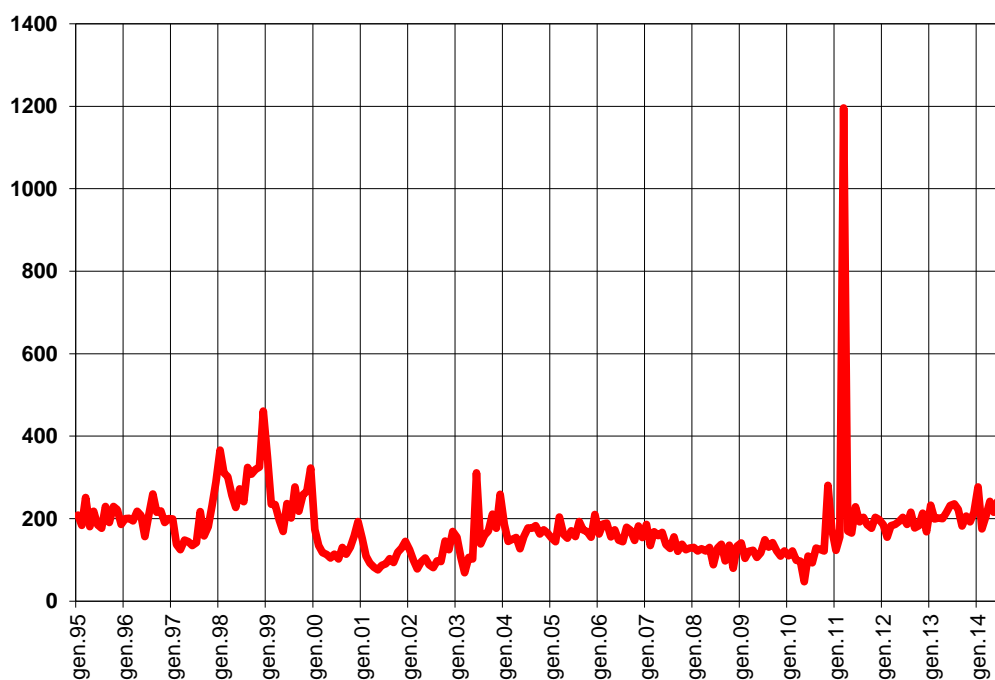


Tabella 7**Lavoro ridotto – aziende, dipendenti colpiti, ore di lavoro perse e dipendenti equivalenti (in base ai conteggi delle casse di disoccupazione)**

Situazione in Ticino dal 2004

Dati annuali e dati mensili¹

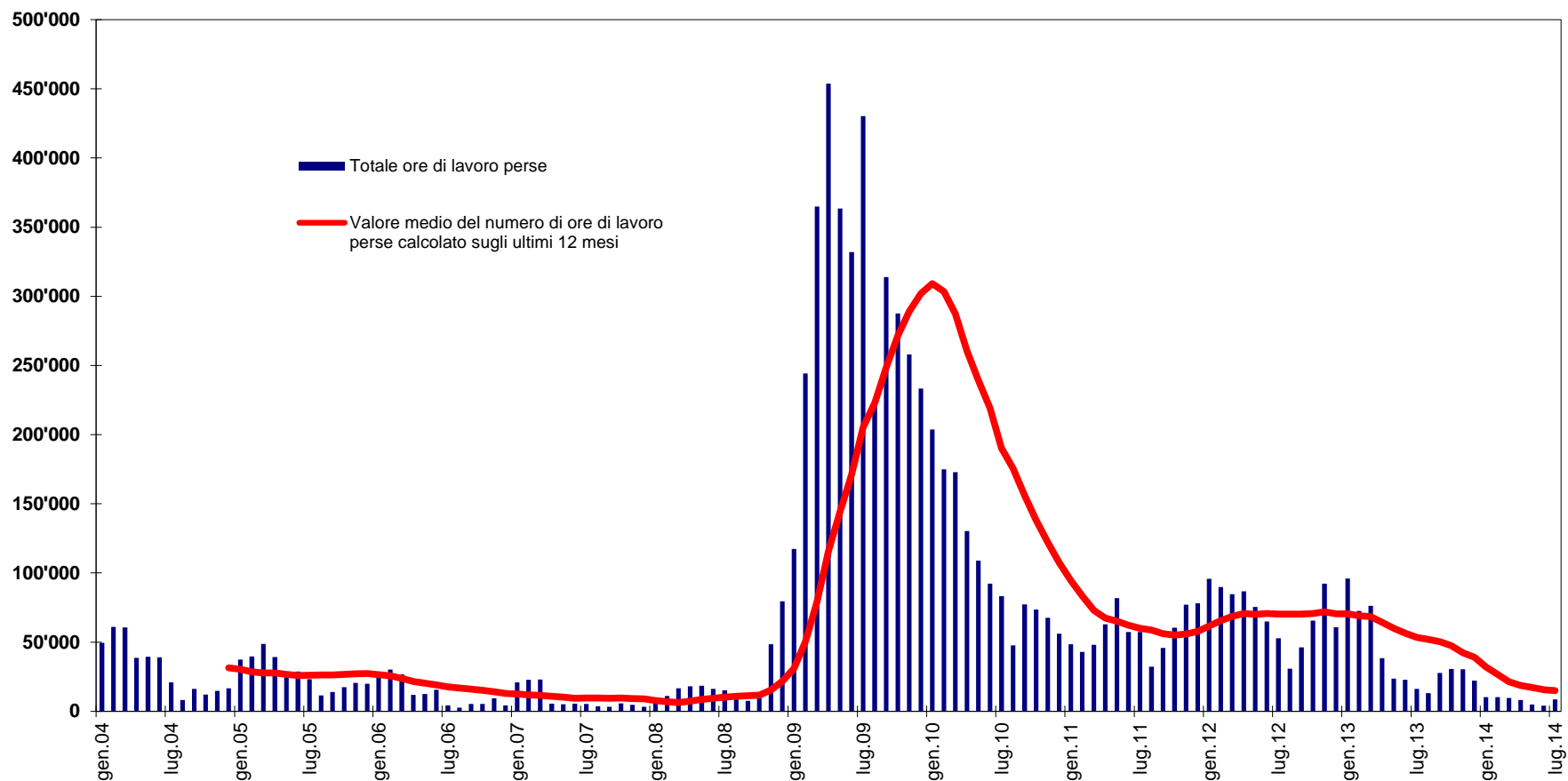
	TICINO				
	Aziende n. aziende	Dipendenti colpiti effettivi	Ore di lavoro perse n. ore	var. ² %	Dipendenti equivalenti effettivi ³
2004	57	547	376'839	...	174
2005	51	423	328'195	-12.9	152
2006	29	192	154'113	-53.0	71
2007	17	148	108'573	-29.5	50
2008	16	411	259'952	139.4	120
2009	197	5'958	3'623'343	1'293.9	1'677
2010	135	2'642	1'288'638	-64.4	597
2011	66	1'209	692'175	-46.3	320
2012⁴	69	1'380	845'635	22.2	391
2013⁵	43	862	469'361	-44.5	217
gennaio	65	1'653	96'013	0.3%	533
febbraio	66	1'479	72'429	-19.4%	402
marzo	57	1'463	76'130	-10.0%	423
aprile	55	908	38'423	-55.7%	213
maggio	44	649	23'592	-68.7%	131
giugno	45	653	22'703	-65.1%	126
luglio	30	323	16'168	-69.4%	90
agosto	29	339	13'050	-57.7%	73
settembre	29	653	27'746	-39.9%	154
ottobre	32	726	30'587	-53.3%	170
novembre	37	853	30'371	-67.1%	169
dicembre	28	649	22'149	-63.6%	123
2014⁵					
gennaio	21	212	10'189	-89.4	57
febbraio	22	203	10'217	-85.9	57
marzo	23	440	9'674	-87.3	54
aprile	14	164	8'137	-78.8	45
maggio	6	114	4'876	-79.3	27
giugno	6	114	4'138	-82.5	23
luglio	7	169	8'634	-46.6	48

¹ Valori relativi alle riduzioni dell'orario di lavoro conteggiate e indennizzate dalle casse di disoccupazione.² Variazione rispetto allo stesso periodo dell'anno precedente.³ Numero di dipendenti equivalenti al tempo pieno, calcolati dividendo il totale delle ore perse per il numero di ore lavorative del periodo preso in considerazione: 180 (dato mensile) e 2'160 (dato annuale).⁴ Valori 2012 riveduti (ricalcolo nel mese di settembre 2014).⁵ Valori provvisori.

Grafico 5

Lavoro ridotto – ore di lavoro perse (in base ai conteggi delle casse di disoccupazione)

Evoluzione dal 2004^{1/2}



¹ Valori 2012 riveduti (ricalcolo nel mese di settembre 2014).

² Valori 2013 e 2014 provvisori.