

**Tabella 1****Persone in cerca di impiego, disoccupati e tasso di disoccupazione***Situazione in Ticino ed in Svizzera dal 1995**Dati annuali (media mensile) e dati mensili*

	TICINO							SVIZZERA		
	Persone in cerca di impiego		Disoccupati		Tasso di disoccupazione <sup>1</sup>			Tasso di disoccupazione <sup>1</sup>		
	effettivi	var. <sup>2</sup> %	effettivi	var. <sup>2</sup> %	% CV <sup>3</sup>	var. in punti perc. <sup>2</sup>	% CV <sup>3</sup>	var. in punti perc. <sup>2</sup>		
<b>2000</b>	8'443	-25.3	4'573	-24.9	3.1	-1.3	1.8	-0.9		
<b>2001</b>	6'618	-21.6	3'907	-14.6	2.6	-0.5	1.7	-0.1		
<b>2002</b>	7'575	14.4	5'136	31.5	3.5	0.9	2.5	0.8		
<b>2003</b>	9'069	19.7	6'309	22.8	4.2	0.7	3.7	1.2		
<b>2004</b>	9'733	7.3	6'749	7.0	4.5	0.3	3.9	0.2		
<b>2005</b>	10'105	3.8	7'218	7.0	4.9	0.4	3.8	-0.1		
<b>2006</b>	10'342	2.4	7'260	0.6	4.9	-	3.3	-0.5		
<b>2007</b>	9'559	-7.6	6'513	-10.3	4.4	-0.5	2.8	-0.5		
<b>2008</b>	8'931	-6.6	6'097	-6.4	4.1	-0.3	2.6	-0.2		
<b>2009</b>	10'221	14.4	7'242	18.8	4.9	0.8	3.7	1.1		
<b>2010</b>	10'938	7.0	7'593	4.8	4.7	B	3.5	A	-0.2	
<b>2011</b>	10'015	-8.4	6'819	-10.2	4.2	B	2.8	A	-0.7	
<b>2012</b>	10'350	3.3	7'018	2.9	4.4	B	2.9	A	0.1	
<b>2013</b>	10'650	2.9	7'261	3.5	4.5	B	3.2	A	0.3	
<b>2014</b>	<b>10'280</b>	<b>-3.5</b>	<b>6'810</b>	<b>-6.2</b>	<b>4.2</b>	<b>B</b>	<b>3.2</b>	<b>A</b>	<b>-</b>	
gennaio	11'750	-1.0	8'247	-2.1	5.1	B	3.5	A	0.1	
febbraio	11'679	-0.1	8'129	-0.8	5.1	B	3.5	A	0.1	
marzo	10'870	0.6	7'314	-0.8	4.5	B	3.3	A	0.1	
aprile	10'025	-3.8	6'555	-6.9	4.1	B	3.2	A	0.1	
maggio	9'555	-5.3	6'147	-9.2	3.8	B	3.0	A	-	
giugno	9'260	-6.1	5'958	-9.2	3.7	B	2.9	A	-	
luglio	9'276	-5.3	5'954	-8.9	3.7	B	2.9	A	-0.1	
agosto	9'325	-5.4	6'036	-9.3	3.8	B	3.0	A	-	
settembre	9'559	-5.0	6'210	-8.4	3.9	B	3.0	A	-	
ottobre	10'296	-3.7	6'778	-6.2	4.2	B	3.1	A	-	
novembre	10'723	-4.5	7'014	-8.5	4.4	B	3.2	A	-	
dicembre	11'042	-3.6	7'382	-6.5	4.6	B	3.4	A	-0.1	
<b>2015</b>										
gennaio	11'226	-4.5	7'658	-7.1	4.8	B	3.5	A	-	
<b>febbraio</b>	<b>11'050</b>	<b>-5.4</b>	<b>7'396</b>	<b>-9.0</b>	<b>4.6</b>	<b>B</b>	<b>3.5</b>	<b>A</b>	<b>-</b>	

<sup>1</sup> Percentuale di disoccupati sul totale delle persone attive secondo la Rilevazione strutturale (RS) del censimento federale della popolazione 2010 (TI: 160'784 persone, CH: 4'322'899). Dal 1990 al 1999 fa stato il CFP 1990 (TI: 139'428 persone, CH: 3'621'716); dal 2000 al 2009 fa stato il CFP 2000 (TI: 148'509 persone, CH: 3'946'988).

<sup>2</sup> Variazione rispetto allo stesso periodo dell'anno precedente.

<sup>3</sup> Coefficiente di variazione: A=0.0-1.0%, B=1.1-2.0%, C=2.1-5.0%, D=5.1-10.0%, E=10.1-16.5%, F=16.6-25.0%, G>25%. In allineamento con la SECO, per ragioni statistiche non pubblichiamo i tassi di disoccupazione il cui coefficiente di variazione è superiore a quello indicato per le categorie da A fino a D.

**Tabella 2****Disoccupati registrati in Ticino**

Secondo il sesso, la nazionalità, l'età ed il distretto

FEBBRAIO 2015									
	Effettivi		Variazione rispetto al mese precedente		Entrate	Uscite	Media annua 2013	Media annua 2014	
<b>TOTALE</b>	<b>7'396</b>	100.0%	<b>-262</b>	-3.4%	1'154	1'410	7'261	6'810	
<b>Sesso</b>									
Uomini	4'351	58.8%	-153	-3.4%	715	865	4'227	3'967	
Donne	3'045	41.2%	-109	-3.5%	439	545	3'034	2'844	
<b>Nazionalità</b>									
Svizzeri	3'682	49.8%	-120	-3.2%	575	694	3'622	3'446	
Stranieri	3'714	50.2%	-142	-3.7%	579	716	3'639	3'364	
<b>Età</b>									
15-19 anni	228	3.1%	-18	-7.3%	50	54	238	223	
20-24 anni	779	10.5%	-38	-4.7%	155	194	759	727	
25-29 anni	895	12.1%	-20	-2.2%	165	180	897	815	
30-39 anni	1'766	23.9%	-51	-2.8%	292	343	1'805	1'626	
40-49 anni	1'794	24.3%	-72	-3.9%	277	350	1'778	1'662	
50-59 anni	1'453	19.6%	-58	-3.8%	185	251	1'352	1'327	
oltre 60 anni	481	6.5%	-5	-1.0%	30	38	433	431	
<b>Distretto</b>									
Bellinzona	1'139	15.4%	-53	-4.4%	...	...	1'168	1'083	
Blenio	86	1.2%	-11	-11.3%	...	...	70	79	
Leventina	225	3.0%	-17	-7.0%	...	...	232	213	
Locarno	1'826	24.7%	-79	-4.1%	...	...	1'437	1'402	
Lugano	2'793	37.8%	-46	-1.62%	...	...	2'984	2'724	
Mendrisio	906	12.2%	-26	-2.8%	...	...	975	930	
Riviera	318	4.3%	-19	-5.6%	...	...	309	301	
Vallemaggia	102	1.4%	-11	-9.7%	...	...	82	77	
Non definito	1	0.01%	-	-	...	...	3	2	

**Tabella 3****Tasso di disoccupazione in Ticino**

Secondo il sesso, la nazionalità, l'età ed il distretto

FEBBRAIO 2015					
	%	CV <sup>1</sup>	Variatione rispetto al mese prec. in punti perc.	Media annua 2013 %	Media annua 2014 %
<b>TOTALE</b>	<b>4.6</b>	<b>B</b>	<b>-0.2</b>	4.5	4.2
<b>Sesso</b>					
Uomini	4.8	B	-0.2	4.7	4.4
Donne	4.3	B	-0.2	4.3	4.1
<b>Nazionalità</b>					
Svizzeri	3.2	B	-0.2	3.2	3.0
Stranieri	7.8	C	-0.3	7.7	7.1
<b>Età</b>					
15-19 anni	3.8	D	-0.3	4.0	3.7
20-24 anni	7.9	C	-0.4	7.7	7.4
25-29 anni	6.1	C	-0.1	6.1	5.6
30-39 anni	4.6	C	-0.2	4.7	4.3
40-49 anni	3.9	C	-0.1	3.8	3.6
50-59 anni	4.4	C	-0.1	4.1	4.0
oltre 60 anni	3.8	C	-	3.4	3.4
<b>Distretto</b>					
Bellinzona	5.0	C	-0.2	5.1	4.8
Blenio	...	E	...	...	...
Leventina	4.7	D	-0.4	4.8	4.5
Locarno	6.1	C	-0.2	4.8	4.7
Lugano	4.0	B	-0.1	4.3	3.9
Mendrisio	4.0	C	-0.1	4.3	4.1
Riviera	5.6	D	-0.3	5.4	5.3
Vallemaggia	3.5	D	-0.4	2.8	2.7

<sup>1</sup> Coefficiente di variazione: A=0.0-1.0%, B=1.1-2.0%, C=2.1-5.0%, D=5.1-10.0%, E=10.1-16.5%, F=16.6-25.0%, G>25%. In allineamento con la SECO, per ragioni statistiche non pubblichiamo i tassi di disoccupazione il cui coefficiente di variazione è superiore a quello indicato per le categorie da A fino a D.

**Tabella 4**  
**Disoccupati registrati in Ticino**  
*Secondo il ramo economico*

FEBBRAIO 2015											
		Effettivi		Variazione rispetto al mese precedente		Entrate		Uscite		Media annua 2013	Media annua 2014
<b>TOTALE</b>		<b>7'396</b>	100.0%	<b>-262</b>	-3.4%	1'154	1'410	7'261	6'810		
<b>Ramo economico<sup>1</sup></b>											
A	Settore 1 (Agricoltura, selvicoltura e pesca)	83	1.1%	-9	-9.8%	10	21	71	72		
B-F	Settore 2 (Industria)	1'569	21.2%	53	3.5%	274	289	1'498	1'418		
G-T	Settore 3 (Servizi)	5'130	69.4%	-143	-2.7%	690	941	4'919	4'581		
A 01-03	Agricoltura, selvicoltura e pesca	83	1.1%	-9	-9.8%	10	21	71	72		
B 05-09	Attività estrattive	14	0.2%	-	-	1	1	26	18		
C 10-12	Industrie alimentari, delle bevande, del tabacco	95	1.3%	3	3.3%	15	12	96	94		
C 13-14	Tessili e abbigliamento	9	0.1%	-2	-18.2%	-	2	15	9		
C 15	Industria del cuoio e scarpe	5	0.1%	-1	-16.7%	-	1	8	8		
C 16	Articoli in legno, sughero, paglia e intreccio	38	0.5%	-	-	6	8	33	33		
C 17-18	Industria della carta, stampa	21	0.3%	-2	-8.7%	1	3	35	30		
C 19-21	Industria chimica, raffinazione del petrolio	47	0.6%	-1	-2.1%	6	8	63	52		
C 22	Articoli in gomma e materie plastiche	24	0.3%	-3	-11.1%	3	5	24	21		
C 23	Prodotti in vetro, in ceramica e in cemento	28	0.4%	-2	-6.7%	3	5	29	30		
C 24-25	Metallurgia e prodotti in metallo	112	1.5%	13	13.1%	21	16	108	104		
C 26-27	Elettrotecnica, elettronica, orologi e ottica	117	1.6%	7	6.4%	22	18	137	100		
C 2652	Orologi	30	0.4%	-1	-3.2%	3	4	22	29		
C 28	Produzione di macchinari e apparecchiature	44	0.6%	7	18.9%	7	4	49	38		
C 29-30	Fabbricazione di veicoli	21	0.3%	3	16.7%	4	1	29	19		
C 31-33	Mobili; Riparazione di macchine	64	0.9%	7	12.3%	9	6	71	62		
D 35	Fornitura di energia	13	0.2%	-6	-31.6%	2	8	10	13		
E 36-39	Riciclaggio, raccolta, tratt. e fornitura di acqua	16	0.2%	-5	-23.8%	1	6	17	17		
F 41-43	Costruzioni	901	12.2%	35	4.0%	173	185	749	770		
G 45-47	Commercio, riparazione di auto, settore auto	1'028	13.9%	-22	-2.1%	143	184	1'110	1'031		
G 45	Commercio, riparazione di auto	162	2.2%	-9	-5.3%	27	37	172	162		
G 46	Commercio all'ingrosso	371	5.0%	-12	-3.1%	35	53	415	380		
G 47	Commercio al dettaglio	495	6.7%	-1	-0.2%	81	94	524	489		
H 49-53	Traffico e trasporti	199	2.7%	-	-	24	37	211	191		

Continuazione della tabella alla pagina successiva

**Tabella 4 - continuazione**  
**Disoccupati registrati in Ticino**  
*Secondo il ramo economico*

FEBBRAIO 2015									
		Effettivi	Variazione rispetto al mese precedente		Entrate	Uscite	Media annua 2013	Media annua 2014	
<b>Ramo economico<sup>1</sup> - continuazione</b>									
I 55-56	Alloggio e ristorazione	<b>1'671</b>	22.6%	<b>-65</b>	-3.7%	189	282	1'363	1'216
J 58-63	Informazione e comunicazione	<b>120</b>	1.6%	<b>7</b>	6.2%	19	20	143	123
-J 62	-Informatica	61	0.8%	12	24.5%	14	9	61	57
K 64-66	Attività finanziarie e assicurative	<b>247</b>	3.3%	<b>-1</b>	-0.4%	47	51	334	289
-K 64	-Banche	121	1.6%	-2	-1.6%	20	23	183	150
-K 65	-Assicurazioni	29	0.4%	-1	-3.3%	7	8	47	39
L 68	Attività immobiliari	<b>67</b>	0.9%	<b>2</b>	3.1%	13	13	75	68
M 69-75	Attività professionali, scientifiche e tecniche	<b>389</b>	5.3%	<b>-30</b>	-7.2%	52	88	406	369
-M 72	-Ricerca e sviluppo	8	0.1%	-	-	1	2	8	11
N 77-82	Attività amministrative e di servizi di supporto	<b>367</b>	5.0%	<b>-28</b>	-7.1%	55	68	337	313
O 84	Amministrazione pubblica, ass. sociale	<b>157</b>	2.1%	<b>-11</b>	-6.5%	20	37	122	150
P 85	Istruzione	<b>92</b>	1.2%	<b>5</b>	5.7%	16	21	98	87
Q 86-89	Sanità e assistenza sociale	<b>394</b>	5.3%	<b>-16</b>	-3.9%	54	79	395	411
R 90-93	Attività artistiche, di intrattenimento e divertimento	<b>112</b>	1.5%	<b>6</b>	5.7%	19	18	113	110
S 94-96	Altre attività di servizi	<b>185</b>	2.5%	<b>5</b>	2.8%	25	30	137	140
T 97-98	Famiglie private	<b>102</b>	1.4%	<b>5</b>	5.2%	14	13	75	83
00	Non specificato, altri	<b>614</b>	8.3%	<b>-163</b>	-21.0%	180	159	773	740

<sup>1</sup> Nomenclatura generale delle attività economiche 2008 (NOGA 2008)

**Tabella 5****Tasso di disoccupazione<sup>1</sup> registrato in Ticino**  
*Secondo il ramo economico*

		FEBBRAIO 2015			Media annua 2013 %	Media annua 2014 %
	%	CV <sup>3</sup>	Variazione rispetto al mese prec. in punti perc.			
<b>TOTALE</b>	<b>4.6</b>	<b>B</b>	<b>-0.2</b>	4.5	4.2	
<b>Ramo economico<sup>2</sup></b>						
A	Settore 1 (Agricoltura, selvicoltura e pesca)	...	E	...	...	...
B-F	Settore 2 (Industria)	7.8	C	<b>0.3</b>	7.5	7.1
G-T	Settore 3 (Servizi)	5.5	B	<b>-0.2</b>	5.3	4.9
A 01-03	Agricoltura, selvicoltura e pesca	...	E	...	...	...
B 05-09	Attività estrattive	...	G	...	...	...
C 10-12	Industrie alimentari, delle bevande, del tabacco	...	F	...	...	...
C 13-14	Tessili e abbigliamento	...	F	...	...	...
C 15	Industria del cuoio e scarpe	...	G	...	...	...
C 16	Articoli in legno, sughero, paglia e intreccio	...	F	...	...	...
C 17-18	Industria della carta, stampa	...	F	...	...	...
C 19-21	Industria chimica, raffinazione del petrolio	...	E	...	...	...
C 22	Articoli in gomma e materie plastiche	...	G	...	...	...
C 23	Prodotti in vetro, in ceramica e in cemento	...	F	...	...	...
C 24-25	Metallurgia e prodotti in metallo	...	E	...	...	...
C 26-27	Elettrotecnica, elettronica, orologi e ottica	...	E	...	...	...
C 2652	Orologi	...	G	...	...	...
C 28	Produzione di macchinari e apparecchiature	...	F	...	...	...
C 29-30	Fabbricazione di veicoli	...	G	...	...	...
C 31-33	Mobili; Riparazione di macchine	...	E	...	...	...
D 35	Fornitura di energia	...	E	...	...	...
E 36-39	Riciclaggio, raccolta, tratt. e fornitura di acqua	...	F	...	...	...
F 41-43	Costruzioni	11.5	D	<b>0.5</b>	9.6	9.8
G 45-47	Commercio, riparazione di auto, settore auto	5.8	C	<b>-0.1</b>	6.3	5.8
G 45	Commercio, riparazione di auto	6.0	D	<b>-0.3</b>	6.4	6.0
G 46	Commercio all'ingrosso	6.3	D	<b>-0.2</b>	7.1	6.5
G 47	Commercio al dettaglio	5.4	D	-	5.7	5.3
H 49-53	Traffico e trasporti	3.7	D	-	3.9	3.5

Continuazione della tabella alla pagina successiva

**Tabella 5 - continuazione**  
**Tasso di disoccupazione<sup>1</sup> registrato in Ticino**  
*Secondo il ramo economico*

		FEBBRAIO 2015			Media annua 2013 %	Media annua 2014 %
	%	CV <sup>3</sup>	Variatione rispetto al mese prec. in punti perc.			
<b>Ramo economico<sup>2</sup> - continuazione</b>						
I 55-56	Alloggio e ristorazione	25.9	D	-1.0	21.1	18.8
J 58-63	Informazione e comunicazione	3.1	D	0.2	3.7	3.2
-J 62	-Informatica	...	E	...	...	...
K 64-66	Attività finanziarie e assicurative	2.2	C	-	2.9	2.6
-K 64	-Banche	1.5	D	-	2.2	1.8
-K 65	-Assicurazioni	...	E	...	...	...
L 68	Attività immobiliari	...	E	...	...	...
M 69-75	Attività professionali, scientifiche e tecniche	3.8	C	-0.3	3.9	3.6
-M 72	-Ricerca e sviluppo	...	F	...	...	...
N 77-82	Attività amministrative e di servizi di supporto <sup>4</sup>	...	...	...	...	...
O 84	Amministrazione pubblica, ass. sociale	2.1	D	-0.1	1.6	2.0
P 85	Istruzione	1.5	D	-	1.6	1.5
Q 86-89	Sanità e assistenza sociale	3.0	C	-0.1	3.0	3.1
R 90-93	Attività artistiche, di intrattenimento e divertimento	...	E	...	...	...
S 94-96	Altre attività di servizi	4.6	D	0.1	3.4	3.5
T 97-98	Famiglie private	...	...	...	...	...
00	Non specificato, altri	...	G	...	...	...

<sup>1</sup> Per quanto riguarda i rami economici, il tasso di disoccupazione è calcolato sulla base al numero delle persone attive occupate.

<sup>2</sup> Nomenclatura generale delle attività economiche 2008 (NOGA 2008)

<sup>3</sup> Coefficiente di variazione: A=0.0-1.0%, B=1.1-2.0%, C=2.1-5.0%, D=5.1-10.0%, E=10.1-16.5%, F=16.6-25.0%, G>25%. In allineamento con la SECO, per ragioni statistiche non pubblichiamo i tassi di disoccupazione il cui coefficiente di variazione è superiore a quello indicato per le categorie da A fino a D.

<sup>4</sup> Non è possibile calcolare il tasso di disoccupazione in quanto il sottogruppo NOGA 781 "Attività di agenzie di collocamento" comprende anche disoccupati appartenenti ad altre attività economiche.

**Tabella 6**  
**Disoccupati registrati in Ticino**  
*Secondo il gruppo professionale*

		FEBBRAIO 2015						Media annua 2013	Media annua 2014
		Effettivi		Variazione rispetto al mese precedente		Entrate	Uscite		
<b>TOTALE</b>		<b>7'396</b>	100.0%	<b>-262</b>	<b>-3.4%</b>	1'154	1'410	7'261	6'810
<b>Gruppo professionale<sup>1</sup></b>									
11	Agricoltura, selvicoltura e allevamento	226	3.1%	-24	-9.6%	28	53	147	154
21	Industria alimentare, bevande e tabacco	40	0.5%	-7	-14.9%	10	16	55	46
22	Industria tessile e cuoio	14	0.2%	-2	-12.5%	-	2	18	15
23	Lavorazione della ceramica e del vetro	2	0.0%	-1	-33.3%	-	1	3	3
24	Lavorazione dei metalli e costruzione di macchine	127	1.7%	-1	-0.8%	21	20	128	122
25	Elettrotecnica, elettronica, orologi, veicoli, app.	153	2.1%	-10	-6.1%	25	35	166	157
26	Industria del legno e della carta	46	0.6%	1	2.2%	6	6	34	37
27	Industria grafica	23	0.3%	-4	-14.8%	1	5	27	27
28	Trattamento chimico e delle materie sintetiche	27	0.4%	-2	-6.9%	5	7	32	22
29	Altre professioni del settore industriale	240	3.2%	9	3.9%	45	34	272	238
31	Ingegneri	71	1.0%	-6	-7.8%	14	21	82	68
32	Tecnici	43	0.6%	2	4.9%	11	9	54	48
33-34	Disegnatori tecnici	98	1.3%	-3	-3.0%	19	21	97	91
35	Macchinisti	47	0.6%	-13	-21.7%	6	19	67	54
36	Informatica	67	0.9%	-1	-1.5%	12	15	80	72
41	Professioni dell'edilizia	808	10.9%	-3	-0.4%	172	175	722	715
42	Professioni industrie estrattive, lavorazione pietra, produzione materiale costruzione	20	0.3%	-5	-20.0%	-	5	32	25
51	Professioni commerciali e della vendita	670	9.1%	-22	-3.2%	98	116	683	646
52	Pubblicità, marketing, turismo, amministrazione fiduciaria	99	1.3%	-2	-2.0%	18	18	118	94
53	Professioni dei trasporti e della circolazione	229	3.1%	-8	-3.4%	34	41	245	215
54	Professioni delle poste e delle telecomunic.	27	0.4%	-2	-6.9%	6	8	33	27
61	Professioni alberghiere e dell'economia domestica	1'831	24.8%	-82	-4.3%	241	328	1'603	1'464
62	Professioni della pulizia e dei servizi personali	326	4.4%	6	1.9%	47	41	346	311
71	Imprenditori, direttori e funzionari dirigenti	207	2.8%	4	2.0%	29	26	222	197
72	Professioni commerciali e amministrative	890	12.0%	-47	-5.0%	111	157	890	891
73	Esperti bancari e assicurativi dipl.	175	2.4%	4	2.3%	29	25	192	186
74	Professioni relative alla sicurezza	91	1.2%	-11	-10.8%	13	24	90	86
75	Professioni giuridiche	13	0.2%	1	8.3%	2	1	18	15
81	Professioni dei mass-media e simili	30	0.4%	-	-	6	6	45	33
82	Professioni artistiche e simili	88	1.2%	4	4.8%	16	11	77	69
83-84	Assistenza sociale e spirituale e educazione	117	1.6%	-4	-3.3%	20	25	145	128
85	Scienze sociali, umanistiche e naturali	40	0.5%	6	17.6%	14	9	32	28
86	Professioni della sanità	296	4.0%	-22	-6.9%	41	64	305	322
87	Sport e divertimento	11	0.1%	-5	-31.3%	1	6	24	17
91	Professioni del settore dei servizi n.i.a.	11	0.1%	1	10.0%	2	1	8	7
92-93	Personale con attività professionale non definibile	193	2.6%	-12	-5.9%	51	59	171	182
	Non specificato	-	-	-1	-100.0%	-	-	-	-

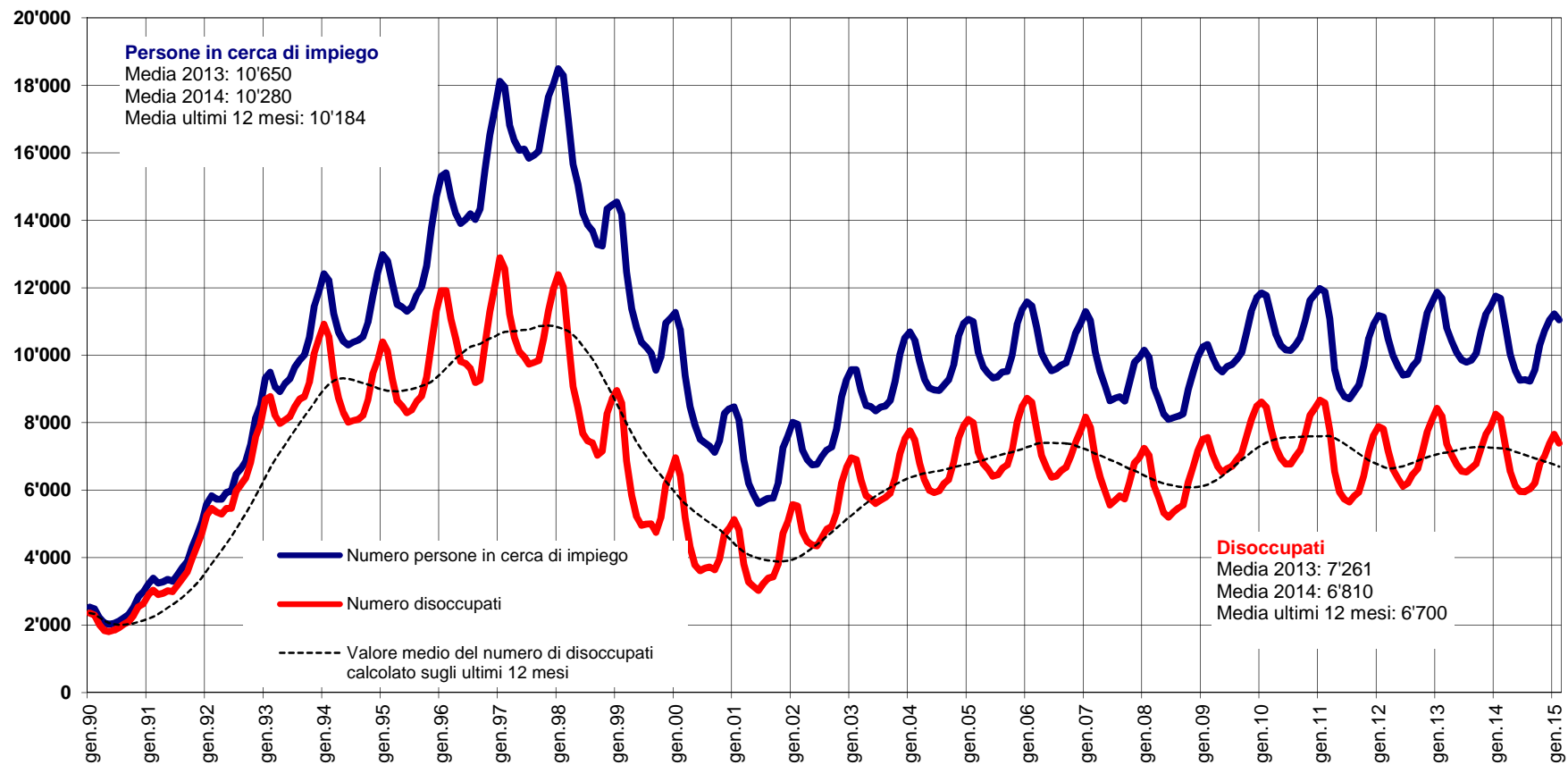
<sup>1</sup> Nomenclatura svizzera 2000 delle professioni (BN-2000)

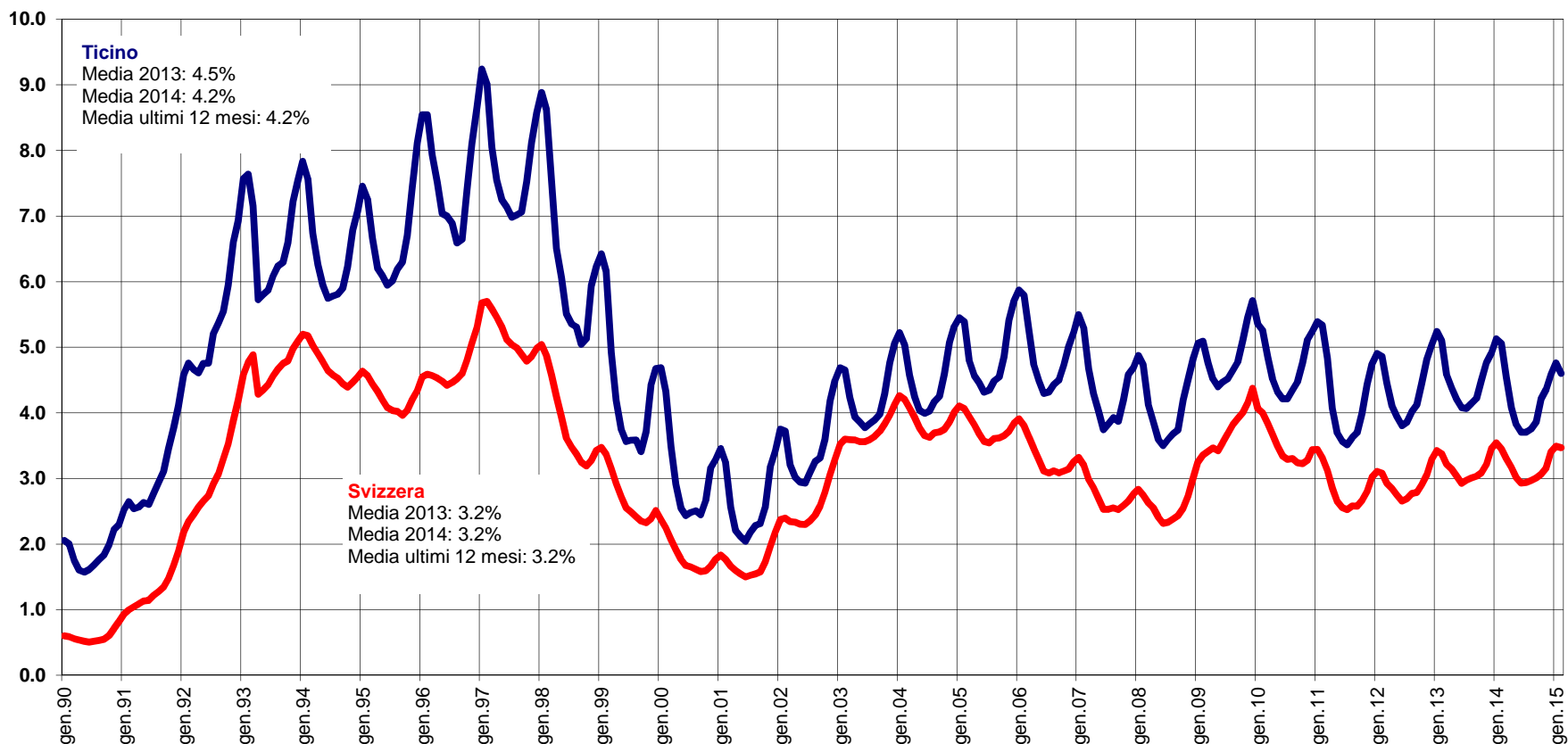


### Grafico 1

#### Persone in cerca di impiego e disoccupati registrati in Ticino

Evoluzione dal 1990

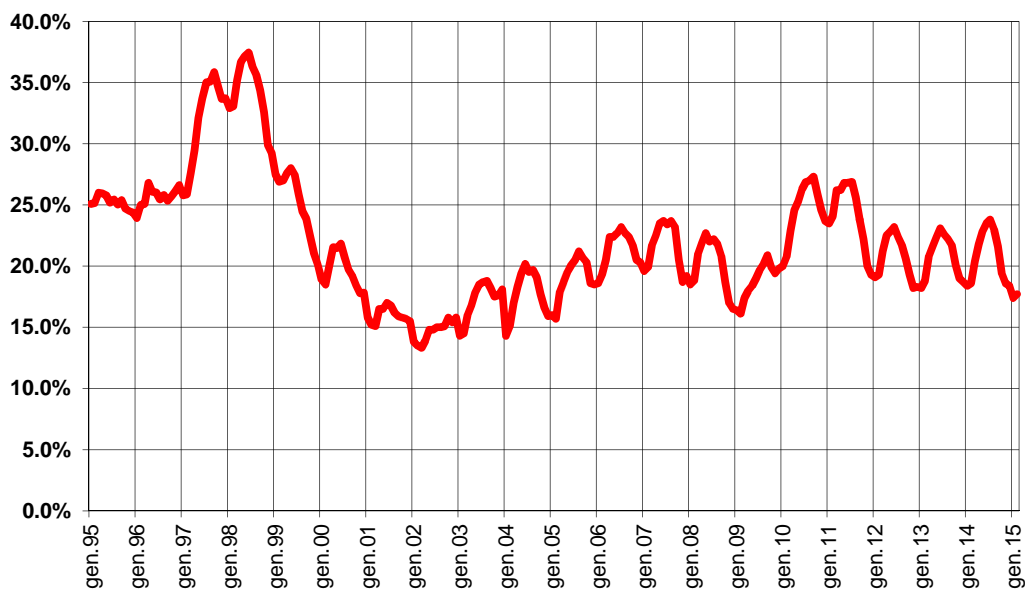


**Grafico 2****Tasso di disoccupazione in Ticino ed in Svizzera***Evoluzione dal 1990<sup>1</sup>*

<sup>1</sup> **Tasso di disoccupazione:** percentuale di disoccupati sul totale delle persone attive secondo la Rilevazione strutturale (RS) del censimento federale della popolazione 2010 (TI: 160'784 persone, CH: 4'322'899). Dal 1990 al 1999 fa stato il CFP 1990 (TI: 139'428 persone, CH: 3'621'716); dal 2000 al 2009 fa stato il CFP 2000 (TI: 148'509 persone, CH: 3'946'988).

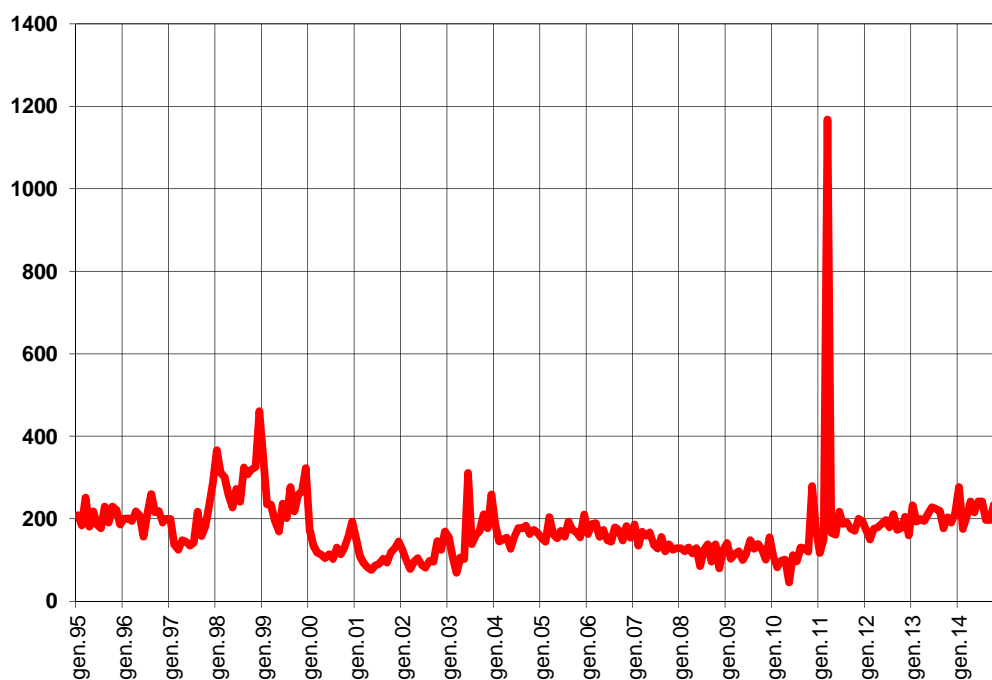
**Grafico 3**

**Proporzione rappresentata dai disoccupati di lunga durata sul totale dei disoccupati registrati in Ticino - Evoluzione dal 1995**



**Grafico 4**

**Persone in cerca di impiego registrate in Ticino che mensilmente esauriscono il diritto alle indennità LADI e non possono riaprire un nuovo termine quadro - Evoluzione dal 1995**



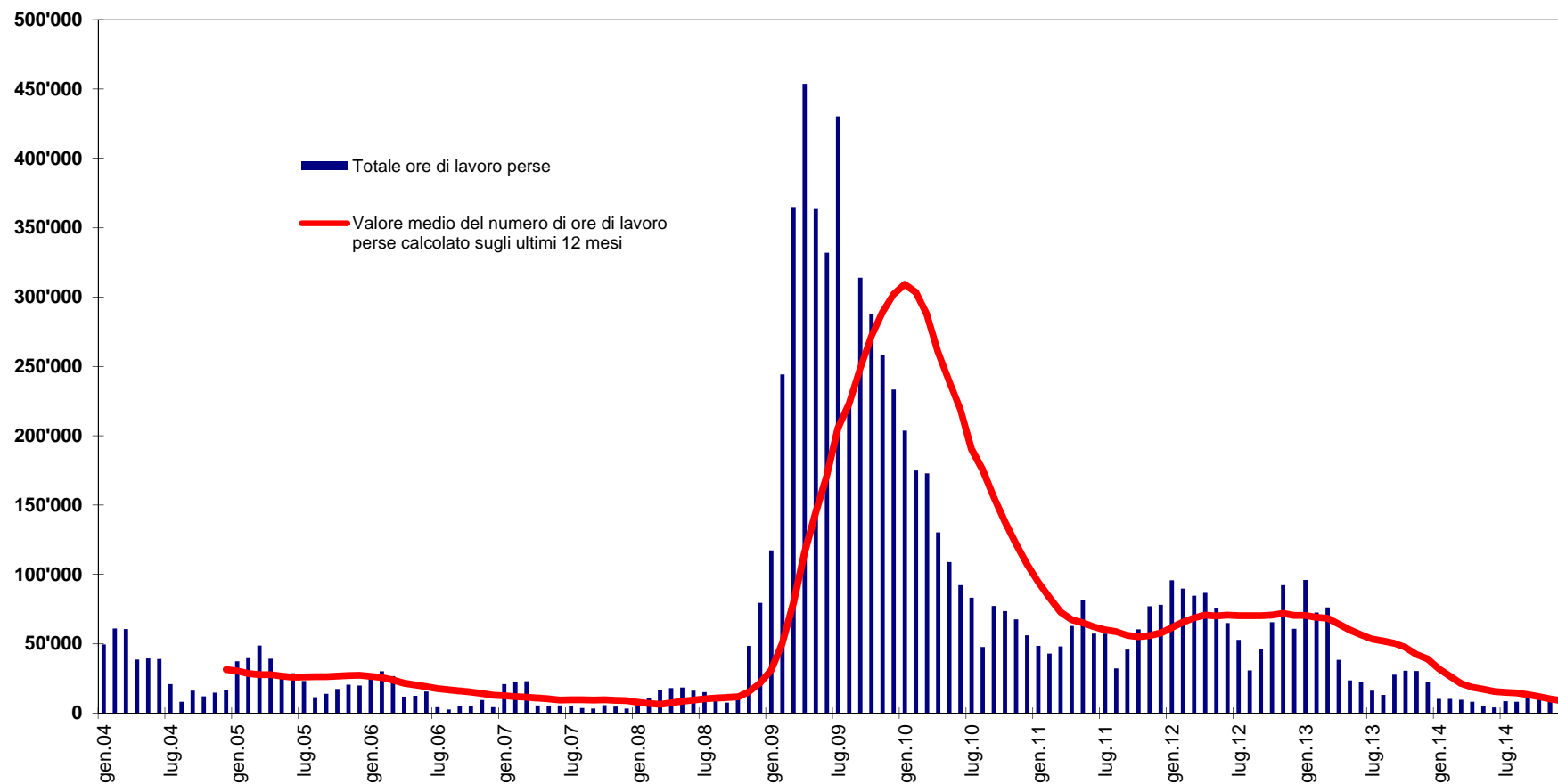
**Tabella 7****Lavoro ridotto – aziende, dipendenti colpiti, ore di lavoro perse e dipendenti equivalenti (in base ai conteggi delle casse di disoccupazione)**

Situazione in Ticino dal 2004

Dati annuali e dati mensili<sup>1</sup>

	TICINO				
	Aziende n. aziende	Dipendenti colpiti effettivi	Ore di lavoro perse n. ore	var. <sup>2</sup> %	Dipendenti equivalenti effettivi <sup>3</sup>
<b>2004</b>	57	547	376'839	...	174
<b>2005</b>	51	423	328'195	-12.9	152
<b>2006</b>	29	192	154'113	-53.0	71
<b>2007</b>	17	148	108'573	-29.5	50
<b>2008</b>	16	411	259'952	139.4	120
<b>2009</b>	197	5'958	3'623'343	1'293.9	1'677
<b>2010</b>	135	2'642	1'288'638	-64.4	597
<b>2011</b>	66	1'209	692'175	-46.3	320
<b>2012<sup>4</sup></b>	69	1'380	845'635	22.2	391
<b>2013<sup>5</sup></b>	<b>43</b>	<b>862</b>	<b>469'361</b>	<b>-44.5</b>	<b>217</b>
gennaio	65	1'653	96'013	0.3%	533
febbraio	66	1'479	72'429	-19.4%	402
marzo	57	1'463	76'130	-10.0%	423
aprile	55	908	38'423	-55.7%	213
maggio	44	649	23'592	-68.7%	131
giugno	45	653	22'703	-65.1%	126
luglio	30	323	16'168	-69.4%	90
agosto	29	339	13'050	-57.7%	73
settembre	29	653	27'746	-39.9%	154
ottobre	32	726	30'587	-53.3%	170
novembre	37	853	30'371	-67.1%	169
dicembre	28	649	22'149	-63.6%	123
<b>2014<sup>5</sup></b>	<b>11</b>	<b>194</b>	<b>107'066</b>	<b>-77.2</b>	<b>50</b>
gennaio	21	212	10'189	-89.4	57
febbraio	22	203	10'217	-85.9	57
marzo	23	440	9'674	-87.3	54
aprile	14	164	8'137	-78.8	45
maggio	6	114	4'876	-79.3	27
giugno	6	114	4'138	-82.5	23
luglio	7	169	8'634	-46.6	48
agosto	5	220	8'237	-36.9	46
settembre	4	138	12'279	-55.7	68
ottobre	6	225	12'706	-58.5	71
novembre	10	182	10'990	-63.8	61
<b>dicembre</b>	<b>12</b>	<b>148</b>	<b>6'989</b>	<b>-63.4</b>	<b>39</b>

<sup>1</sup> Valori relativi alle riduzioni dell'orario di lavoro conteggiate e indennizzate dalle casse di disoccupazione.<sup>2</sup> Variazione rispetto allo stesso periodo dell'anno precedente.<sup>3</sup> Numero di dipendenti equivalenti al tempo pieno, calcolati dividendo il totale delle ore perse per il numero di ore lavorative del periodo preso in considerazione: 180 (dato mensile) e 2'160 (dato annuale).<sup>4</sup> Valori 2012 riveduti (ricalcolo nel mese di settembre 2014).<sup>5</sup> Valori provvisori.

**Grafico 5****Lavoro ridotto – ore di lavoro perse (in base ai conteggi delle casse di disoccupazione)**Evoluzione dal 2004<sup>1/2</sup><sup>1</sup> Valori 2012 riveduti (ricalcolo nel mese di settembre 2014).<sup>2</sup> Valori 2013 e 2014 provvisori.