

Tabella 1**Persone in cerca di impiego, disoccupati e tasso di disoccupazione**

Situazione in Ticino ed in Svizzera dal 1995

Dati annuali (media mensile) e dati mensili

	TICINO							SVIZZERA		
	Persone in cerca di impiego		Disoccupati		Tasso di disoccupazione ¹			Tasso di disoccupazione ¹		
	effettivi	var. ² %	effettivi	var. ² %	% CV ³	var. in punti perc. ²	% CV ³	var. in punti perc. ²		
2000	8'443	-25.3	4'573	-24.9	3.1	-1.3	1.8	-0.9		
2001	6'618	-21.6	3'907	-14.6	2.6	-0.5	1.7	-0.1		
2002	7'575	14.4	5'136	31.5	3.5	0.9	2.5	0.8		
2003	9'069	19.7	6'309	22.8	4.2	0.7	3.7	1.2		
2004	9'733	7.3	6'749	7.0	4.5	0.3	3.9	0.2		
2005	10'105	3.8	7'218	7.0	4.9	0.4	3.8	-0.1		
2006	10'342	2.4	7'260	0.6	4.9	-	3.3	-0.5		
2007	9'559	-7.6	6'513	-10.3	4.4	-0.5	2.8	-0.5		
2008	8'931	-6.6	6'097	-6.4	4.1	-0.3	2.6	-0.2		
2009	10'221	14.4	7'242	18.8	4.9	0.8	3.7	1.1		
2010	10'938	7.0	7'593	4.8	4.7	B	3.5	A	-0.2	
2011	10'015	-8.4	6'819	-10.2	4.2	B	2.8	A	-0.7	
2012	10'350	3.3	7'018	2.9	4.4	B	2.9	A	0.1	
2013	10'650	2.9	7'261	3.5	4.5	B	3.2	A	0.3	
2014	10'280	-3.5	6'810	-6.2	4.2	B	3.2	A	-	
gennaio	11'750	-1.0	8'247	-2.1	5.1	B	3.5	A	0.1	
febbraio	11'679	-0.1	8'129	-0.8	5.1	B	3.5	A	0.1	
marzo	10'870	0.6	7'314	-0.8	4.5	B	3.3	A	0.1	
aprile	10'025	-3.8	6'555	-6.9	4.1	B	3.2	A	0.1	
maggio	9'555	-5.3	6'147	-9.2	3.8	B	3.0	A	-	
giugno	9'260	-6.1	5'958	-9.2	3.7	B	2.9	A	-	
luglio	9'276	-5.3	5'954	-8.9	3.7	B	2.9	A	-0.1	
agosto	9'325	-5.4	6'036	-9.3	3.8	B	3.0	A	-	
settembre	9'559	-5.0	6'210	-8.4	3.9	B	3.0	A	-	
ottobre	10'296	-3.7	6'778	-6.2	4.2	B	3.1	A	-	
novembre	10'723	-4.5	7'014	-8.5	4.4	B	3.2	A	-	
dicembre	11'042	-3.6	7'382	-6.5	4.6	B	3.4	A	-0.1	
2015										
gennaio	11'226	-4.5	7'658	-7.1	4.8	B	3.5	A	-	
febbraio	11'050	-5.4	7'396	-9.0	4.6	B	3.5	A	-	
marzo	10'310	-5.2	6'645	-9.1	4.1	B	3.4	A	0.1	

¹ Percentuale di disoccupati sul totale delle persone attive secondo la Rilevazione strutturale (RS) del censimento federale della popolazione 2010 (TI: 160'784 persone, CH: 4'322'899). Dal 1990 al 1999 fa stato il CFP 1990 (TI: 139'428 persone, CH: 3'621'716); dal 2000 al 2009 fa stato il CFP 2000 (TI: 148'509 persone, CH: 3'946'988).

² Variazione rispetto allo stesso periodo dell'anno precedente.

³ Coefficiente di variazione: A=0.0-1.0%, B=1.1-2.0%, C=2.1-5.0%, D=5.1-10.0%, E=10.1-16.5%, F=16.6-25.0%, G>25%. In allineamento con la SECO, per ragioni statistiche non pubblichiamo i tassi di disoccupazione il cui coefficiente di variazione è superiore a quello indicato per le categorie da A fino a D.

Tabella 2**Disoccupati registrati in Ticino***Secondo il sesso, la nazionalità, l'età ed il distretto*

MARZO 2015									
	Effettivi		Variazione rispetto al mese precedente		Entrate	Uscite	Media annua 2013	Media annua 2014	
TOTALE	6'645	100.0%	-751	-10.2%	1'169	1'926	7'261	6'810	
Sesso									
Uomini	3'890	58.5%	-461	-10.6%	684	1'148	4'227	3'967	
Donne	2'755	41.5%	-290	-9.5%	485	778	3'034	2'844	
Nazionalità									
Svizzeri	3'408	51.3%	-274	-7.4%	624	902	3'622	3'446	
Stranieri	3'237	48.7%	-477	-12.8%	545	1'024	3'639	3'364	
Età									
15-19 anni	196	2.9%	-32	-14.0%	68	92	238	223	
20-24 anni	718	10.8%	-61	-7.8%	171	223	759	727	
25-29 anni	798	12.0%	-97	-10.8%	153	252	897	815	
30-39 anni	1'595	24.0%	-171	-9.7%	300	475	1'805	1'626	
40-49 anni	1'555	23.4%	-239	-13.3%	246	480	1'778	1'662	
50-59 anni	1'334	20.1%	-119	-8.2%	194	327	1'352	1'327	
oltre 60 anni	449	6.8%	-32	-6.7%	37	77	433	431	
Distretto									
Bellinzona	1'078	16.2%	-61	-5.4%	1'168	1'083	
Blenio	79	1.2%	-7	-8.1%	70	79	
Leventina	207	3.1%	-18	-8.0%	232	213	
Locarno	1'387	20.9%	-439	-24.0%	1'437	1'402	
Lugano	2'619	39.4%	-174	-6.23%	2'984	2'724	
Mendrisio	888	13.4%	-18	-2.0%	975	930	
Riviera	300	4.5%	-18	-5.7%	309	301	
Vallemaggia	85	1.3%	-17	-16.7%	82	77	
Non definito	2	0.03%	1	100.0%	3	2	

Tabella 3**Tasso di disoccupazione in Ticino***Secondo il sesso, la nazionalità, l'età ed il distretto*

MARZO 2015					
	%	CV ¹	Variazione rispetto al mese prec. in punti perc.	Media annua 2013 %	Media annua 2014 %
TOTALE	4.1	B	-0.5	4.5	4.2
Sesso					
Uomini	4.3	B	-0.5	4.7	4.4
Donne	3.9	B	-0.4	4.3	4.1
Nazionalità					
Svizzeri	3.0	B	-0.2	3.2	3.0
Stranieri	6.8	C	-1.0	7.7	7.1
Età					
15-19 anni	3.3	D	-0.5	4.0	3.7
20-24 anni	7.3	C	-0.6	7.7	7.4
25-29 anni	5.4	C	-0.7	6.1	5.6
30-39 anni	4.2	C	-0.4	4.7	4.3
40-49 anni	3.4	C	-0.5	3.8	3.6
50-59 anni	4.0	C	-0.4	4.1	4.0
oltre 60 anni	3.5	C	-0.3	3.4	3.4
Distretto					
Bellinzona	4.7	C	-0.3	5.1	4.8
Blenio	...	E
Leventina	4.3	D	-0.4	4.8	4.5
Locarno	4.6	C	-1.5	4.8	4.7
Lugano	3.8	B	-0.2	4.3	3.9
Mendrisio	3.9	C	-0.1	4.3	4.1
Riviera	5.2	D	-0.4	5.4	5.3
Vallemaggia	2.9	D	-0.6	2.8	2.7

¹ Coefficiente di variazione: A=0.0-1.0%, B=1.1-2.0%, C=2.1-5.0%, D=5.1-10.0%, E=10.1-16.5%, F=16.6-25.0%, G>25%. In allineamento con la SECO, per ragioni statistiche non pubblichiamo i tassi di disoccupazione il cui coefficiente di variazione è superiore a quello indicato per le categorie da A fino a D.

Tabella 4
Disoccupati registrati in Ticino
Secondo il ramo economico

				MARZO 2015				Media annua 2013	Media annua 2014
		Effettivi		Variatione rispetto al mese precedente	Entrate	Uscite			
TOTALE		6'645	100.0%	-751 -10.2%	1'169	1'926		7'261	6'810
Ramo economico¹									
A	Settore 1 (Agricoltura, selvicoltura e pesca)	74	1.1%	-9 -10.8%	13	21		71	72
B-F	Settore 2 (Industria)	1'454	21.9%	-115 -7.3%	222	349		1'498	1'418
G-T	Settore 3 (Servizi)	4'564	68.7%	-566 -11.0%	752	1'396		4'919	4'581
A 01-03	Agricoltura, selvicoltura e pesca	74	1.1%	-9 -10.8%	13	21		71	72
B 05-09	Attività estrattive	15	0.2%	1 7.1%	4	2		26	18
C 10-12	Industrie alimentari, delle bevande, del tabacco	93	1.4%	-2 -2.1%	18	20		96	94
C 13-14	Tessili e abbigliamento	12	0.2%	3 33.3%	2	1		15	9
C 15	Industria del cuoio e scarpe	4	0.1%	-1 -20.0%	-	1		8	8
C 16	Articoli in legno, sughero, paglia e intreccio	37	0.6%	-1 -2.6%	12	13		33	33
C 17-18	Industria della carta, stampa	18	0.3%	-3 -14.3%	1	4		35	30
C 19-21	Industria chimica, raffinazione del petrolio	47	0.7%	-	6	6		63	52
C 22	Articoli in gomma e materie plastiche	25	0.4%	1 4.2%	2	2		24	21
C 23	Prodotti in vetro, in ceramica e in cemento	28	0.4%	-	3	3		29	30
C 24-25	Metallurgia e prodotti in metallo	95	1.4%	-17 -15.2%	7	24		108	104
C 26-27	Elettrotecnica, elettronica, orologi e ottica	114	1.7%	-3 -2.6%	19	23		137	100
C 2652	Orologi	29	0.4%	-1 -3.3%	6	7		22	29
C 28	Produzione di macchinari e apparecchiature	43	0.6%	-1 -2.3%	6	7		49	38
C 29-30	Fabbricazione di veicoli	21	0.3%	-	1	1		29	19
C 31-33	Mobili; Riparazione di macchine	51	0.8%	-13 -20.3%	5	18		71	62
D 35	Fornitura di energia	11	0.2%	-2 -15.4%	2	4		10	13
E 36-39	Riciclaggio, raccolta, tratt. e fornitura di acqua	14	0.2%	-2 -12.5%	4	5		17	17
F 41-43	Costruzioni	826	12.4%	-75 -8.3%	130	215		749	770
G 45-47	Commercio, riparazione di auto, settore auto	1'004	15.1%	-24 -2.3%	163	205		1'110	1'031
G 45	Commercio, riparazione di auto	153	2.3%	-9 -5.6%	24	35		172	162
G 46	Commercio all'ingrosso	359	5.4%	-12 -3.2%	54	71		415	380
G 47	Commercio al dettaglio	492	7.4%	-3 -0.6%	85	99		524	489
H 49-53	Traffico e trasporti	197	3.0%	-2 -1.0%	41	44		211	191

Continuazione della tabella alla pagina successiva

Tabella 4 - continuazione
Disoccupati registrati in Ticino
Secondo il ramo economico

		MARZO 2015				Media annua 2013	Media annua 2014	
		Effettivi		Variazione rispetto al mese precedente	Entrate	Uscite		
Ramo economico¹ - continuazione								
I 55-56	Alloggio e ristorazione	1'217	18.3%	-454 -27.2%	199	671	1'363	1'216
J 58-63	Informazione e comunicazione	131	2.0%	11 9.2%	28	20	143	123
-J 62	-Informatica	65	1.0%	4 6.6%	15	12	61	57
K 64-66	Attività finanziarie e assicurative	235	3.5%	-12 -4.9%	30	45	334	289
-K 64	-Banche	120	1.8%	-1 -0.8%	20	22	183	150
-K 65	-Assicurazioni	23	0.3%	-6 -20.7%	2	8	47	39
L 68	Attività immobiliari	75	1.1%	8 11.9%	14	11	75	68
M 69-75	Attività professionali, scientifiche e tecniche	372	5.6%	-17 -4.4%	57	77	406	369
-M 72	-Ricerca e sviluppo	9	0.1%	1 12.5%	2	1	8	11
N 77-82	Attività amministrative e di servizi di supporto	338	5.1%	-29 -7.9%	55	93	337	313
O 84	Amministrazione pubblica, ass. sociale	137	2.1%	-20 -12.7%	21	43	122	150
P 85	Istruzione	80	1.2%	-12 -13.0%	10	25	98	87
Q 86-89	Sanità e assistenza sociale	390	5.9%	-4 -1.0%	61	68	395	411
R 90-93	Attività artistiche, di intrattenimento e divertimento	107	1.6%	-5 -4.5%	25	31	113	110
S 94-96	Altre attività di servizi	167	2.5%	-18 -9.7%	26	46	137	140
T 97-98	Famiglie private	114	1.7%	12 11.8%	22	17	75	83
00	Non specificato, altri	553	8.3%	-61 -9.9%	182	160	773	740

¹ Nomenclatura generale delle attività economiche 2008 (NOGA 2008)

Tabella 5**Tasso di disoccupazione¹ registrato in Ticino**
Secondo il ramo economico

		MARZO 2015		Variazione rispetto al mese prec. in punti perc.	Media annua 2013 %	Media annua 2014 %
	%	CV ³				
TOTALE	4.1	B	-0.5		4.5	4.2
Ramo economico²						
A	Settore 1 (Agricoltura, selvicoltura e pesca)	...	E
B-F	Settore 2 (Industria)	7.2	C	-0.6	7.5	7.1
G-T	Settore 3 (Servizi)	4.9	B	-0.6	5.3	4.9
A 01-03	Agricoltura, selvicoltura e pesca	...	E
B 05-09	Attività estrattive	...	G
C 10-12	Industrie alimentari, delle bevande, del tabacco	...	F
C 13-14	Tessili e abbigliamento	...	F
C 15	Industria del cuoio e scarpe	...	G
C 16	Articoli in legno, sughero, paglia e intreccio	...	F
C 17-18	Industria della carta, stampa	...	F
C 19-21	Industria chimica, raffinazione del petrolio	...	E
C 22	Articoli in gomma e materie plastiche	...	G
C 23	Prodotti in vetro, in ceramica e in cemento	...	F
C 24-25	Metallurgia e prodotti in metallo	...	E
C 26-27	Elettrotecnica, elettronica, orologi e ottica	...	E
C 2652	Orologi	...	G
C 28	Produzione di macchinari e apparecchiature	...	F
C 29-30	Fabbricazione di veicoli	...	G
C 31-33	Mobili; Riparazione di macchine	...	E
D 35	Fornitura di energia	...	E
E 36-39	Riciclaggio, raccolta, tratt. e fornitura di acqua	...	F
F 41-43	Costruzioni	10.5	D	-1.0	9.6	9.8
G 45-47	Commercio, riparazione di auto, settore auto	5.7	C	-0.1	6.3	5.8
G 45	Commercio, riparazione di auto	5.7	D	-0.3	6.4	6.0
G 46	Commercio all'ingrosso	6.1	D	-0.2	7.1	6.5
G 47	Commercio al dettaglio	5.4	D	0.0	5.7	5.3
H 49-53	Traffico e trasporti	3.6	D	-0.1	3.9	3.5

Continuazione della tabella alla pagina successiva

Tabella 5 - continuazione
Tasso di disoccupazione¹ registrato in Ticino
Secondo il ramo economico

		MARZO 2015			Media annua 2013 %	Media annua 2014 %
	%	CV ³	Variatione rispetto al mese prec. in punti perc.			
Ramo economico² - continuazione						
I 55-56	Alloggio e ristorazione	18.8	D	-7.1	21.1	18.8
J 58-63	Informazione e comunicazione	3.4	D	0.3	3.7	3.2
-J 62	-Informatica	...	E
K 64-66	Attività finanziarie e assicurative	2.1	C	-0.1	2.9	2.6
-K 64	-Banche	1.4	D	-0.1	2.2	1.8
-K 65	-Assicurazioni	...	E
L 68	Attività immobiliari	...	E
M 69-75	Attività professionali, scientifiche e tecniche	3.6	C	-0.2	3.9	3.6
-M 72	-Ricerca e sviluppo	...	F
N 77-82	Attività amministrative e di servizi di supporto ⁴
O 84	Amministrazione pubblica, ass. sociale	1.8	D	-0.3	1.6	2.0
P 85	Istruzione	1.3	D	-0.2	1.6	1.5
Q 86-89	Sanità e assistenza sociale	3.0	C	0.0	3.0	3.1
R 90-93	Attività artistiche, di intrattenimento e divertimento	...	E
S 94-96	Altre attività di servizi	4.2	D	-0.4	3.4	3.5
T 97-98	Famiglie private
00	Non specificato, altri	...	G

¹ Per quanto riguarda i rami economici, il tasso di disoccupazione è calcolato sulla base al numero delle persone attive occupate.

² Nomenclatura generale delle attività economiche 2008 (NOGA 2008)

³ Coefficiente di variazione: A=0.0-1.0%, B=1.1-2.0%, C=2.1-5.0%, D=5.1-10.0%, E=10.1-16.5%, F=16.6-25.0%, G>25%. In allineamento con la SECO, per ragioni statistiche non pubblichiamo i tassi di disoccupazione il cui coefficiente di variazione è superiore a quello indicato per le categorie da A fino a D.

⁴ Non è possibile calcolare il tasso di disoccupazione in quanto il sottogruppo NOGA 781 "Attività di agenzie di collocamento" comprende anche disoccupati appartenenti ad altre attività economiche.

Tabella 6
Disoccupati registrati in Ticino
Secondo il gruppo professionale

		MARZO 2015						Media annua	Media annua
		Effettivi		Variatione rispetto al mese precedente		Entrate	Uscite	2013	2014
TOTALE		6'645	100.0%	-751	-10.2%	1'169	1'926	7'261	6'810
Gruppo professionale¹									
11	Agricoltura, selvicoltura e allevamento	169	2.5%	-57	-25.2%	25	83	147	154
21	Industria alimentare, bevande e tabacco	46	0.7%	6	15.0%	16	10	55	46
22	Industria tessile e cuoio	12	0.2%	-2	-14.3%	1	3	18	15
23	Lavorazione della ceramica e del vetro	2	0.0%	-	-	-	-	3	3
24	Lavorazione dei metalli e costruzione di macchine	114	1.7%	-13	-10.2%	14	27	128	122
25	Elettrotecnica, elettronica, orologi, veicoli, app.	146	2.2%	-7	-4.6%	29	35	166	157
26	Industria del legno e della carta	48	0.7%	2	4.3%	14	12	34	37
27	Industria grafica	22	0.3%	-1	-4.3%	4	5	27	27
28	Trattamento chimico e delle materie sintetiche	23	0.3%	-4	-14.8%	1	5	32	22
29	Altre professioni del settore industriale	223	3.4%	-17	-7.1%	25	41	272	238
31	Ingegneri	73	1.1%	2	2.8%	13	11	82	68
32	Tecnici	45	0.7%	2	4.7%	11	8	54	48
33-34	Disegnatori tecnici	101	1.5%	3	3.1%	18	17	97	91
35	Macchinisti	46	0.7%	-1	-2.1%	12	13	67	54
36	Informatica	71	1.1%	4	6.0%	14	11	80	72
41	Professioni dell'edilizia	736	11.1%	-72	-8.9%	126	199	722	715
42	Professioni industrie estrattive, lavorazione pietra, produzione materiale costruzione	19	0.3%	-1	-5.0%	2	3	32	25
51	Professioni commerciali e della vendita	654	9.8%	-16	-2.4%	111	127	683	646
52	Pubblicità, marketing, turismo, amministrazione fiduciaria	94	1.4%	-5	-5.1%	12	16	118	94
53	Professioni dei trasporti e della circolazione	216	3.3%	-13	-5.7%	42	52	245	215
54	Professioni delle poste e delle telecomunic.	32	0.5%	5	18.5%	6	1	33	27
61	Professioni alberghiere e dell'economia domestica	1'409	21.2%	-422	-23.0%	266	694	1'603	1'464
62	Professioni della pulizia e dei servizi personali	272	4.1%	-54	-16.6%	43	99	346	311
71	Imprenditori, direttori e funzionari dirigenti	197	3.0%	-10	-4.8%	26	38	222	197
72	Professioni commerciali e amministrative	852	12.8%	-38	-4.3%	139	177	890	891
73	Esperti bancari e assicurativi dipl.	170	2.6%	-5	-2.9%	25	30	192	186
74	Professioni relative alla sicurezza	92	1.4%	1	1.1%	22	22	90	86
75	Professioni giuridiche	15	0.2%	2	15.4%	3	1	18	15
81	Professioni dei mass-media e simili	29	0.4%	-1	-3.3%	4	5	45	33
82	Professioni artistiche e simili	86	1.3%	-2	-2.3%	13	15	77	69
83-84	Assistenza sociale e spirituale e educazione	105	1.6%	-12	-10.3%	15	26	145	128
85	Scienze sociali, umanistiche e naturali	39	0.6%	-1	-2.5%	4	5	32	28
86	Professioni della sanità	300	4.5%	4	1.4%	59	56	305	322
87	Sport e divertimento	11	0.2%	-	-	2	3	24	17
91	Professioni del settore dei servizi n.i.a.	9	0.1%	-2	-18.2%	2	3	8	7
92-93	Personale con attività professionale non definibile	167	2.5%	-26	-13.5%	50	73	171	182
	Non specificato	-	-	-	-	-	-	-	-

¹ Nomenclatura svizzera 2000 delle professioni (BN-2000)

Grafico 1

Persone in cerca di impiego e disoccupati registrati in Ticino
 Evoluzione dal 1990

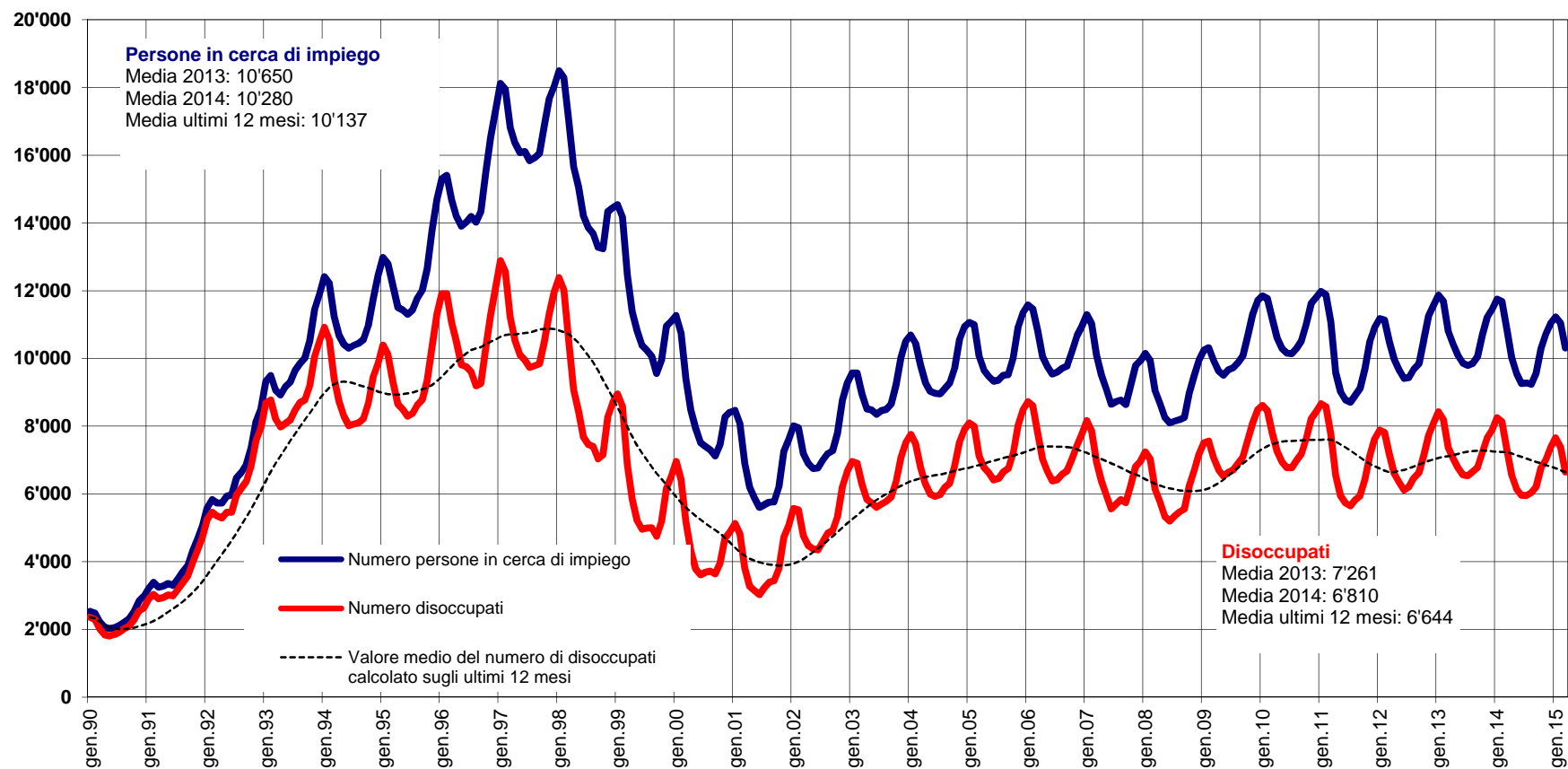
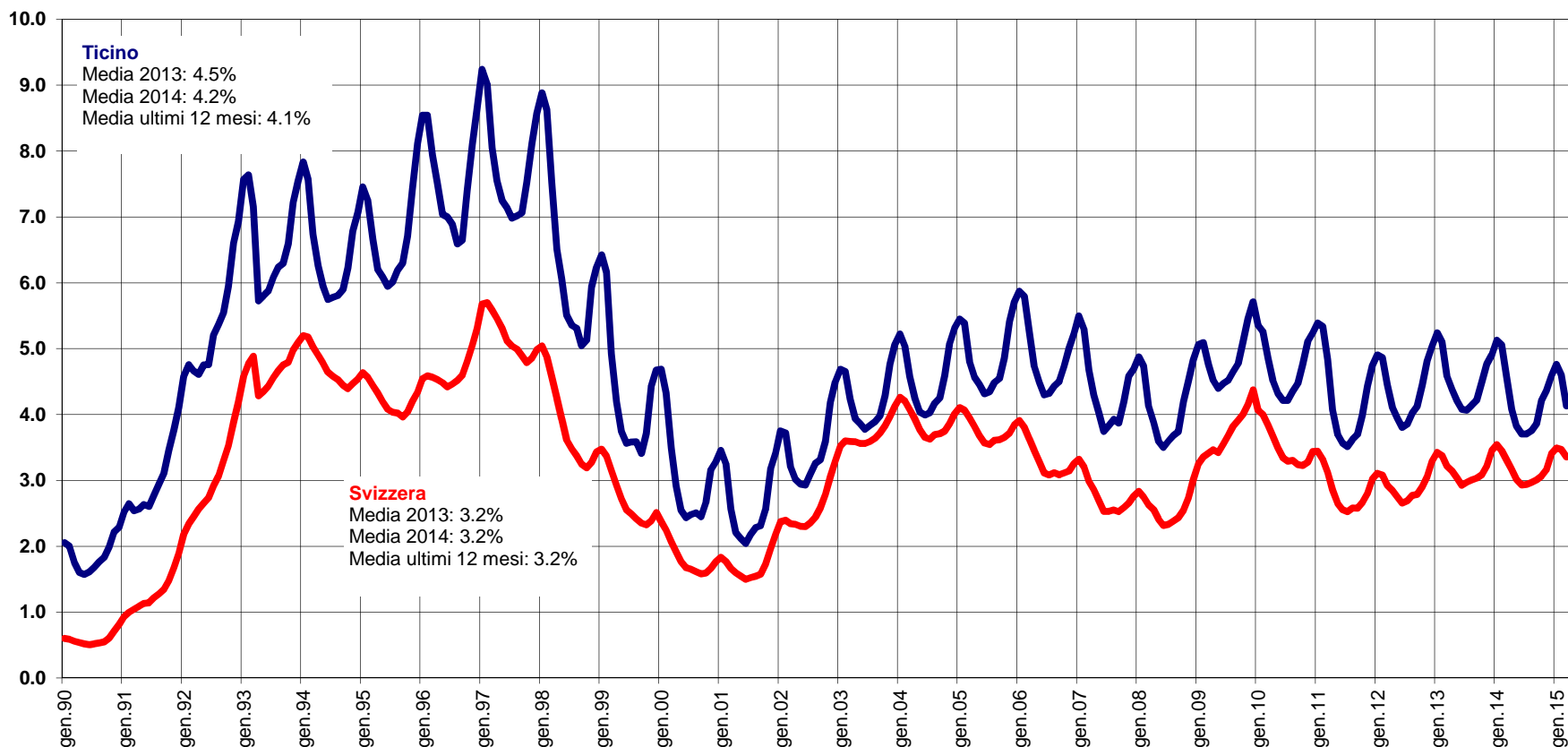


Grafico 2**Tasso di disoccupazione in Ticino ed in Svizzera***Evoluzione dal 1990¹*

¹ **Tasso di disoccupazione:** percentuale di disoccupati sul totale delle persone attive secondo la Rilevazione strutturale (RS) del censimento federale della popolazione 2010 (TI: 160'784 persone, CH: 4'322'899). Dal 1990 al 1999 fa stato il CFP 1990 (TI: 139'428 persone, CH: 3'621'716); dal 2000 al 2009 fa stato il CFP 2000 (TI: 148'509 persone, CH: 3'946'988).

Grafico 3

Proporzione rappresentata dai disoccupati di lunga durata sul totale dei disoccupati registrati in Ticino - Evoluzione dal 1995

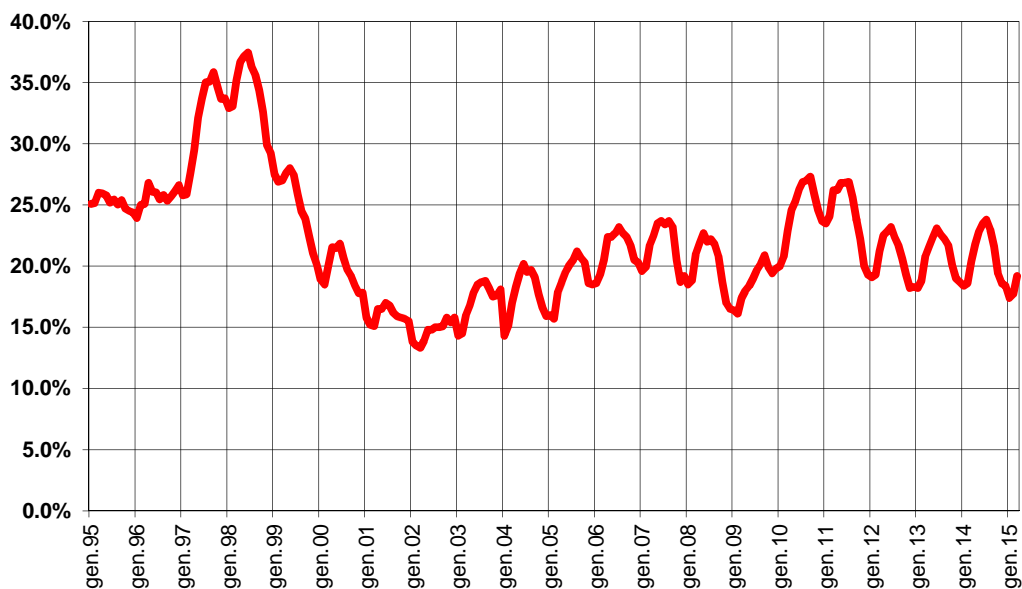


Grafico 4

Persone in cerca di impiego registrate in Ticino che mensilmente esauriscono il diritto alle indennità LADI e non possono riaprire un nuovo termine quadro - Evoluzione dal 1995

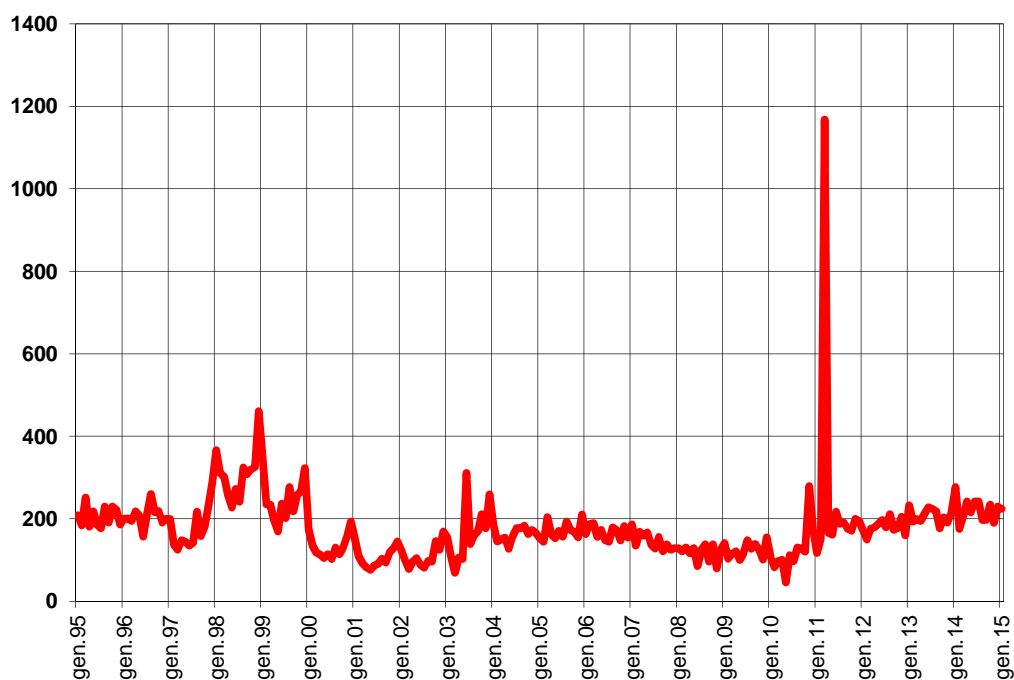


Tabella 7**Lavoro ridotto – aziende, dipendenti colpiti, ore di lavoro perse e dipendenti equivalenti (in base ai conteggi delle casse di disoccupazione)**

Situazione in Ticino dal 2004

Dati annuali e dati mensili¹

	TICINO				
	Aziende n. aziende	Dipendenti colpiti effettivi	Ore di lavoro perse n. ore	var. ² %	Dipendenti equivalenti effettivi ³
2004	57	547	376'839	...	174
2005	51	423	328'195	-12.9	152
2006	29	192	154'113	-53.0	71
2007	17	148	108'573	-29.5	50
2008	16	411	259'952	139.4	120
2009	197	5'958	3'623'343	1'293.9	1'677
2010	135	2'642	1'288'638	-64.4	597
2011	66	1'209	692'175	-46.3	320
2012⁴	69	1'380	845'635	22.2	391
2013⁵	43	862	469'361	-44.5	217
2014⁵	11	194	107'066	-77.2	50
gennaio	21	212	10'189	-89.4	57
febbraio	22	203	10'217	-85.9	57
marzo	23	440	9'674	-87.3	54
aprile	14	164	8'137	-78.8	45
maggio	6	114	4'876	-79.3	27
giugno	6	114	4'138	-82.5	23
luglio	7	169	8'634	-46.6	48
agosto	5	220	8'237	-36.9	46
settembre	4	138	12'279	-55.7	68
ottobre	6	225	12'706	-58.5	71
novembre	10	182	10'990	-63.8	61
dicembre	12	148	6'989	-63.4	39
2015⁵					
gennaio	20	211	10'447	2.5	58

¹ Valori relativi alle riduzioni dell'orario di lavoro conteggiate e indennizzate dalle casse di disoccupazione.

² Variazione rispetto allo stesso periodo dell'anno precedente.

³ Numero di dipendenti equivalenti al tempo pieno, calcolati dividendo il totale delle ore perse per il numero di ore lavorative del periodo preso in considerazione: 180 (dato mensile) e 2'160 (dato annuale).

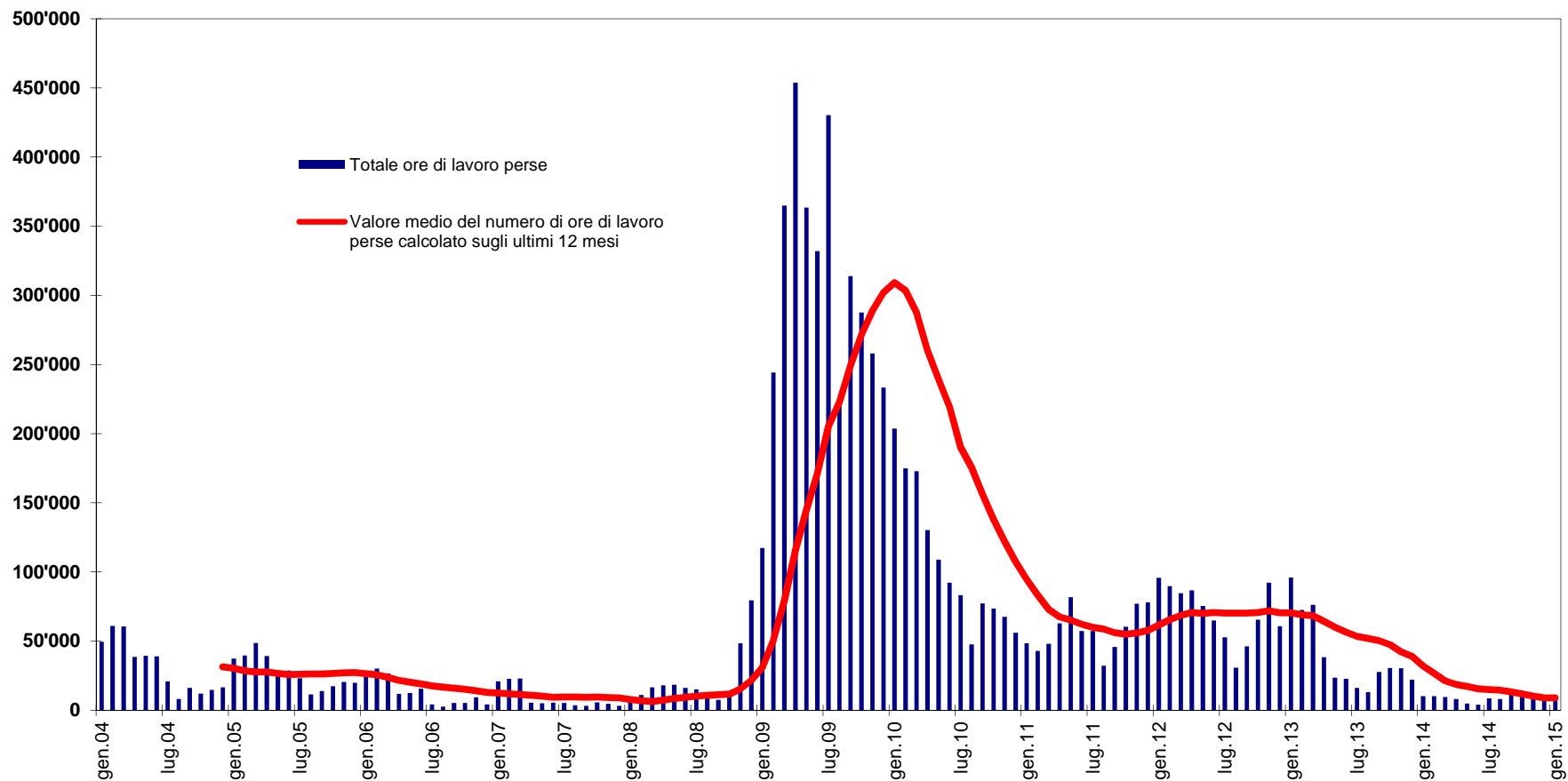
⁴ Valori 2012 riveduti (ricalcolo nel mese di settembre 2014).

⁵ Valori provvisori.

Grafico 5

Lavoro ridotto – ore di lavoro perse (in base ai conteggi delle casse di disoccupazione)

Evoluzione dal 2004^{1/2}



¹ Valori 2012 riveduti (ricalcolo nel mese di settembre 2014).

² Valori 2013 e 2014 provvisori.