

Tabella 1**Persone in cerca di impiego, disoccupati e tasso di disoccupazione***Situazione in Ticino ed in Svizzera dal 1995**Dati annuali (media mensile) e dati mensili*

	TICINO							SVIZZERA		
	Persone in cerca di impiego		Disoccupati		Tasso di disoccupazione ¹			Tasso di disoccupazione ¹		
	effettivi	var. ² %	effettivi	var. ² %	% CV ³	var. in punti perc. ²	% CV ³	var. in punti perc. ²		
2000	8'443	-25.3	4'573	-24.9	3.1	-1.3	1.8	-0.9		
2001	6'618	-21.6	3'907	-14.6	2.6	-0.5	1.7	-0.1		
2002	7'575	14.4	5'136	31.5	3.5	0.9	2.5	0.8		
2003	9'069	19.7	6'309	22.8	4.2	0.7	3.7	1.2		
2004	9'733	7.3	6'749	7.0	4.5	0.3	3.9	0.2		
2005	10'105	3.8	7'218	7.0	4.9	0.4	3.8	-0.1		
2006	10'342	2.4	7'260	0.6	4.9	-	3.3	-0.5		
2007	9'559	-7.6	6'513	-10.3	4.4	-0.5	2.8	-0.5		
2008	8'931	-6.6	6'097	-6.4	4.1	-0.3	2.6	-0.2		
2009	10'221	14.4	7'242	18.8	4.9	0.8	3.7	1.1		
2010	10'938	7.0	7'593	4.8	4.7	B	3.5	A	-0.2	
2011	10'015	-8.4	6'819	-10.2	4.2	B	2.8	A	-0.7	
2012	10'350	3.3	7'018	2.9	4.4	B	2.9	A	0.1	
2013	10'650	2.9	7'261	3.5	4.5	B	3.2	A	0.3	
2014	10'280	-3.5	6'810	-6.2	4.2	B	3.2	A	-	
gennaio	11'750	-1.0	8'247	-2.1	5.1	B	3.5	A	0.1	
febbraio	11'679	-0.1	8'129	-0.8	5.1	B	3.5	A	0.1	
marzo	10'870	0.6	7'314	-0.8	4.5	B	3.3	A	0.1	
aprile	10'025	-3.8	6'555	-6.9	4.1	B	3.2	A	0.1	
maggio	9'555	-5.3	6'147	-9.2	3.8	B	3.0	A	-	
giugno	9'260	-6.1	5'958	-9.2	3.7	B	2.9	A	-	
luglio	9'276	-5.3	5'954	-8.9	3.7	B	2.9	A	-0.1	
agosto	9'325	-5.4	6'036	-9.3	3.8	B	3.0	A	-	
settembre	9'559	-5.0	6'210	-8.4	3.9	B	3.0	A	-	
ottobre	10'296	-3.7	6'778	-6.2	4.2	B	3.1	A	-	
novembre	10'723	-4.5	7'014	-8.5	4.4	B	3.2	A	-	
dicembre	11'042	-3.6	7'382	-6.5	4.6	B	3.4	A	-0.1	
2015										
gennaio	11'226	-4.5	7'658	-7.1	4.8	B	3.5	A	-	
febbraio	11'050	-5.4	7'396	-9.0	4.6	B	3.5	A	-	
marzo	10'310	-5.2	6'645	-9.1	4.1	B	3.4	A	0.1	
aprile	9'619	-4.0%	5'999	-8.5	3.7	B	3.3	A	0.1	

¹ Percentuale di disoccupati sul totale delle persone attive secondo la Rilevazione strutturale (RS) del censimento federale della popolazione 2010 (TI: 160'784 persone, CH: 4'322'899). Dal 1990 al 1999 fa stato il CFP 1990 (TI: 139'428 persone, CH: 3'621'716); dal 2000 al 2009 fa stato il CFP 2000 (TI: 148'509 persone, CH: 3'946'988).

² Variazione rispetto allo stesso periodo dell'anno precedente.

³ Coefficiente di variazione: A=0.0-1.0%, B=1.1-2.0%, C=2.1-5.0%, D=5.1-10.0%, E=10.1-16.5%, F=16.6-25.0%, G>25%. In allineamento con la SECO, per ragioni statistiche non pubblichiamo i tassi di disoccupazione il cui coefficiente di variazione è superiore a quello indicato per le categorie da A fino a D.

Tabella 2**Disoccupati registrati in Ticino***Secondo il sesso, la nazionalità, l'età ed il distretto*

		APRILE 2015				Media annua 2013	Media annua 2014	
	Effettivi		Variatione rispetto al mese precedente	Entrate	Uscite			
TOTALE	5'999	100.0%	-646	-9.7%	1'106	1'747	7'261	6'810
Sesso								
Uomini	3'534	58.9%	-356	-9.2%	627	982	4'227	3'967
Donne	2'465	41.1%	-290	-10.5%	479	765	3'034	2'844
Nazionalità								
Svizzeri	3'224	53.7%	-184	-5.4%	574	756	3'622	3'446
Stranieri	2'775	46.3%	-462	-14.3%	532	991	3'639	3'364
Età								
15-19 anni	187	3.1%	-9	-4.6%	47	47	238	223
20-24 anni	681	11.4%	-37	-5.2%	163	193	759	727
25-29 anni	710	11.8%	-88	-11.0%	152	241	897	815
30-39 anni	1'416	23.6%	-179	-11.2%	277	458	1'805	1'626
40-49 anni	1'362	22.7%	-193	-12.4%	241	426	1'778	1'662
50-59 anni	1'210	20.2%	-124	-9.3%	181	313	1'352	1'327
oltre 60 anni	433	7.2%	-16	-3.6%	45	69	433	431
Distretto								
Bellinzona	998	16.6%	-80	-7.4%	1'168	1'083
Blenio	66	1.1%	-13	-16.5%	70	79
Leventina	193	3.2%	-14	-6.8%	232	213
Locarno	1'119	18.7%	-268	-19.3%	1'437	1'402
Lugano	2'443	40.7%	-176	-6.7%	2'984	2'724
Mendrisio	844	14.1%	-44	-5.0%	975	930
Riviera	257	4.3%	-43	-14.3%	309	301
Vallemaggia	77	1.3%	-8	-9.4%	82	77
Non definito	2	0.03%	-	-	3	2

Tabella 3**Tasso di disoccupazione in Ticino**

Secondo il sesso, la nazionalità, l'età ed il distretto

APRILE 2015					
	%	CV ¹	Variazione rispetto al mese prec. in punti perc.	Media annua 2013 %	Media annua 2014 %
TOTALE	3.7	B	-0.4	4.5	4.2
Sesso					
Uomini	3.9	B	-0.4	4.7	4.4
Donne	3.5	B	-0.4	4.3	4.1
Nazionalità					
Svizzeri	2.8	B	-0.2	3.2	3.0
Stranieri	5.9	C	-0.9	7.7	7.1
Età					
15-19 anni	3.1	D	-0.2	4.0	3.7
20-24 anni	6.9	C	-0.4	7.7	7.4
25-29 anni	4.8	C	-0.6	6.1	5.6
30-39 anni	3.7	C	-0.5	4.7	4.3
40-49 anni	2.9	C	-0.5	3.8	3.6
50-59 anni	3.6	C	-0.4	4.1	4.0
oltre 60 anni	3.4	C	-0.1	3.4	3.4
Distretto					
Bellinzona	4.4	C	-0.3	5.1	4.8
Blenio	...	E
Leventina	4.0	D	-0.3	4.8	4.5
Locarno	3.7	C	-0.9	4.8	4.7
Lugano	3.5	B	-0.3	4.3	3.9
Mendrisio	3.7	C	-0.2	4.3	4.1
Riviera	4.5	D	-0.7	5.4	5.3
Vallemaggia	2.7	D	-0.2	2.8	2.7

¹ Coefficiente di variazione: A=0.0-1.0%, B=1.1-2.0%, C=2.1-5.0%, D=5.1-10.0%, E=10.1-16.5%, F=16.6-25.0%, G>25%. In allineamento con la SECO, per ragioni statistiche non pubblichiamo i tassi di disoccupazione il cui coefficiente di variazione è superiore a quello indicato per le categorie da A fino a D.

Tabella 4
Disoccupati registrati in Ticino
Secondo il ramo economico

APRILE 2015									
		Effettivi		Variazione rispetto al mese precedente		Entrate	Uscite	Media annua 2013	Media annua 2014
TOTALE		5'999	100.0%	-646	-9.7%	1'169	1'747	7'261	6'810
Ramo economico¹									
A	Settore 1 (Agricoltura, selvicoltura e pesca)	64	1.1%	-10	-13.5%	13	21	71	72
B-F	Settore 2 (Industria)	1'335	22.3%	-119	-8.2%	222	339	1'498	1'418
G-T	Settore 3 (Servizi)	4'117	68.6%	-447	-9.8%	752	1'254	4'919	4'581
A 01-03	Agricoltura, selvicoltura e pesca	64	1.1%	-10	-13.5%	13	21	71	72
B 05-09	Attività estrattive	10	0.2%	-5	-33.3%	4	9	26	18
C 10-12	Industrie alimentari, delle bevande, del tabacco	87	1.5%	-6	-6.5%	18	23	96	94
C 13-14	Tessili e abbigliamento	7	0.1%	-5	-41.7%	2	5	15	9
C 15	Industria del cuoio e scarpe	2	0.0%	-2	-50.0%	-	2	8	8
C 16	Articoli in legno, sughero, paglia e intreccio	37	0.6%	-	-	12	7	33	33
C 17-18	Industria della carta, stampa	18	0.3%	-	-	1	1	35	30
C 19-21	Industria chimica, raffinazione del petrolio	49	0.8%	2	4.3%	6	8	63	52
C 22	Articoli in gomma e materie plastiche	25	0.4%	-	-	2	3	24	21
C 23	Prodotti in vetro, in ceramica e in cemento	27	0.5%	-1	-3.6%	3	6	29	30
C 24-25	Metallurgia e prodotti in metallo	95	1.6%	-	-	7	16	108	104
C 26-27	Elettrotecnica, elettronica, orologi e ottica	106	1.8%	-8	-7.0%	19	23	137	100
C 2652	Orologi	29	0.5%	-	-	6	4	22	29
C 28	Produzione di macchinari e apparecchiature	44	0.7%	1	2.3%	6	6	49	38
C 29-30	Fabbricazione di veicoli	22	0.4%	1	4.8%	1	1	29	19
C 31-33	Mobili; Riparazione di macchine	48	0.8%	-3	-5.9%	5	13	71	62
D 35	Fornitura di energia	9	0.2%	-2	-18.2%	2	3	10	13
E 36-39	Riciclaggio, raccolta, tratt. e fornitura di acqua	15	0.3%	1	7.1%	4	4	17	17
F 41-43	Costruzioni	734	12.2%	-92	-11.1%	130	209	749	770
G 45-47	Commercio, riparazione di auto, settore auto	965	16.1%	-39	-3.9%	163	209	1'110	1'031
G 45	Commercio, riparazione di auto	144	2.4%	-9	-5.9%	24	39	172	162
G 46	Commercio all'ingrosso	361	6.0%	2	0.6%	54	67	415	380
G 47	Commercio al dettaglio	460	7.7%	-32	-6.5%	85	103	524	489
H 49-53	Traffico e trasporti	182	3.0%	-15	-7.6%	41	47	211	191

Continuazione della tabella alla pagina successiva

Tabella 4 - continuazione
Disoccupati registrati in Ticino
Secondo il ramo economico

		APRILE 2015				Media annua 2013	Media annua 2014	
		Effettivi		Variazione rispetto al mese precedente	Entrate	Uscite		
Ramo economico¹ - continuazione								
I 55-56	Alloggio e ristorazione	878	14.6%	-339 -27.9%	199	533	1'363	1'216
J 58-63	Informazione e comunicazione	133	2.2%	2 1.5%	28	20	143	123
-J 62	-Informatica	71	1.2%	6 9.2%	15	8	61	57
K 64-66	Attività finanziarie e assicurative	242	4.0%	7 3.0%	30	38	334	289
-K 64	-Banche	124	2.1%	4 3.3%	20	21	183	150
-K 65	-Assicurazioni	21	0.4%	-2 -8.7%	2	9	47	39
L 68	Attività immobiliari	77	1.3%	2 2.7%	14	14	75	68
M 69-75	Attività professionali, scientifiche e tecniche	355	5.9%	-17 -4.6%	57	84	406	369
-M 72	-Ricerca e sviluppo	9	0.2%	- -	2	1	8	11
N 77-82	Attività amministrative e di servizi di supporto	316	5.3%	-22 -6.5%	55	89	337	313
O 84	Amministrazione pubblica, ass. sociale	135	2.3%	-2 -1.5%	21	31	122	150
P 85	Istruzione	72	1.2%	-8 -10.0%	10	19	98	87
Q 86-89	Sanità e assistenza sociale	385	6.4%	-5 -1.3%	61	80	395	411
R 90-93	Attività artistiche, di intrattenimento e divertimento	98	1.6%	-9 -8.4%	25	29	113	110
S 94-96	Altre attività di servizi	164	2.7%	-3 -1.8%	26	35	137	140
T 97-98	Famiglie private	115	1.9%	1 0.9%	22	26	75	83
00	Non specificato, altri	483	8.1%	-70 -12.7%	182	133	773	740

¹ Nomenclatura generale delle attività economiche 2008 (NOGA 2008)

Tabella 5**Tasso di disoccupazione¹ registrato in Ticino**
Secondo il ramo economico

		APRILE 2015		Variazione rispetto al mese prec. in punti perc.	Media annua 2013 %	Media annua 2014 %
	%	CV ³				
TOTALE	3.7	B	-0.4		4.5	4.2
Ramo economico²						
A	Settore 1 (Agricoltura, selvicoltura e pesca)	...	E
B-F	Settore 2 (Industria)	6.6	C	-0.6	7.5	7.1
G-T	Settore 3 (Servizi)	4.4	B	-0.5	5.3	4.9
A 01-03	Agricoltura, selvicoltura e pesca	...	E
B 05-09	Attività estrattive	...	G
C 10-12	Industrie alimentari, delle bevande, del tabacco	...	F
C 13-14	Tessili e abbigliamento	...	F
C 15	Industria del cuoio e scarpe	...	G
C 16	Articoli in legno, sughero, paglia e intreccio	...	F
C 17-18	Industria della carta, stampa	...	F
C 19-21	Industria chimica, raffinazione del petrolio	...	E
C 22	Articoli in gomma e materie plastiche	...	G
C 23	Prodotti in vetro, in ceramica e in cemento	...	F
C 24-25	Metallurgia e prodotti in metallo	...	E
C 26-27	Elettrotecnica, elettronica, orologi e ottica	...	E
C 2652	Orologi	...	G
C 28	Produzione di macchinari e apparecchiature	...	F
C 29-30	Fabbricazione di veicoli	...	G
C 31-33	Mobili; Riparazione di macchine	...	E
D 35	Fornitura di energia	...	E
E 36-39	Riciclaggio, raccolta, tratt. e fornitura di acqua	...	F
F 41-43	Costruzioni	9.4	D	-1.1	9.6	9.8
G 45-47	Commercio, riparazione di auto, settore auto	5.4	C	-0.3	6.3	5.8
G 45	Commercio, riparazione di auto	5.3	D	-0.4	6.4	6.0
G 46	Commercio all'ingrosso	6.2	D	0.1	7.1	6.5
G 47	Commercio al dettaglio	5.0	D	-0.4	5.7	5.3
H 49-53	Traffico e trasporti	3.4	D	-0.2	3.9	3.5

Continuazione della tabella alla pagina successiva

Tabella 5 - continuazione
Tasso di disoccupazione¹ registrato in Ticino
Secondo il ramo economico

		APRILE 2015			Media annua 2013 %	Media annua 2014 %
	%	CV ³	Variatione rispetto al mese prec. in punti perc.			
Ramo economico² - continuazione						
I 55-56	Alloggio e ristorazione	13.6	D	-5.2	21.1	18.8
J 58-63	Informazione e comunicazione	3.5	D	0.1	3.7	3.2
-J 62	-Informatica	...	E
K 64-66	Attività finanziarie e assicurative	2.1	C	-	2.9	2.6
-K 64	-Banche	1.5	D	0.1	2.2	1.8
-K 65	-Assicurazioni	...	E
L 68	Attività immobiliari	...	E
M 69-75	Attività professionali, scientifiche e tecniche	3.4	C	-0.2	3.9	3.6
-M 72	-Ricerca e sviluppo	...	F
N 77-82	Attività amministrative e di servizi di supporto ⁴
O 84	Amministrazione pubblica, ass. sociale	1.8	D	-	1.6	2.0
P 85	Istruzione	1.2	D	-0.1	1.6	1.5
Q 86-89	Sanità e assistenza sociale	2.9	C	-0.1	3.0	3.1
R 90-93	Attività artistiche, di intrattenimento e divertimento	...	E
S 94-96	Altre attività di servizi	4.1	D	-0.1	3.4	3.5
T 97-98	Famiglie private
00	Non specificato, altri	...	G

¹ Per quanto riguarda i rami economici, il tasso di disoccupazione è calcolato sulla base al numero delle persone attive occupate.

² Nomenclatura generale delle attività economiche 2008 (NOGA 2008)

³ Coefficiente di variazione: A=0.0-1.0%, B=1.1-2.0%, C=2.1-5.0%, D=5.1-10.0%, E=10.1-16.5%, F=16.6-25.0%, G>25%. In allineamento con la SECO, per ragioni statistiche non pubblichiamo i tassi di disoccupazione il cui coefficiente di variazione è superiore a quello indicato per le categorie da A fino a D.

⁴ Non è possibile calcolare il tasso di disoccupazione in quanto il sottogruppo NOGA 781 "Attività di agenzie di collocamento" comprende anche disoccupati appartenenti ad altre attività economiche.

Tabella 6
Disoccupati registrati in Ticino
Secondo il gruppo professionale

		APRILE 2015						Media annua	Media annua
		Effettivi		Variatione rispetto al mese precedente	Entrate	Uscite	2013	2014	
TOTALE		5'999	100.0%	-646	-9.7%	1'169	1'747	7'261	6'810
Gruppo professionale¹									
11	Agricoltura, selvicoltura e allevamento	133	2.2%	-36	-21.3%	25	56	147	154
21	Industria alimentare, bevande e tabacco	46	0.8%	-	-	16	13	55	46
22	Industria tessile e cuoio	9	0.2%	-3	-25.0%	1	2	18	15
23	Lavorazione della ceramica e del vetro	3	0.1%	1	50.0%	-	-	3	3
24	Lavorazione dei metalli e costruzione di macchine	114	1.9%	-	-	14	25	128	122
25	Elettrotecnica, elettronica, orologi, veicoli, app.	146	2.4%	-	-	29	29	166	157
26	Industria del legno e della carta	46	0.8%	-2	-4.2%	14	13	34	37
27	Industria grafica	20	0.3%	-2	-9.1%	4	2	27	27
28	Trattamento chimico e delle materie sintetiche	22	0.4%	-1	-4.3%	1	3	32	22
29	Altre professioni del settore industriale	215	3.6%	-8	-3.6%	25	44	272	238
31	Ingegneri	70	1.2%	-3	-4.1%	13	18	82	68
32	Tecnici	47	0.8%	2	4.4%	11	7	54	48
33-34	Disegnatori tecnici	99	1.7%	-2	-2.0%	18	20	97	91
35	Macchinisti	43	0.7%	-3	-6.5%	12	14	67	54
36	Informatica	72	1.2%	1	1.4%	14	12	80	72
41	Professioni dell'edilizia	634	10.6%	-102	-13.9%	126	203	722	715
42	Professioni industrie estrattive, lavorazione pietra, produzione materiale costruzione	15	0.3%	-4	-21.1%	2	6	32	25
51	Professioni commerciali e della vendita	620	10.3%	-34	-5.2%	111	132	683	646
52	Pubblicità, marketing, turismo, amministrazione fiduciaria	90	1.5%	-4	-4.3%	12	22	118	94
53	Professioni dei trasporti e della circolazione	191	3.2%	-25	-11.6%	42	52	245	215
54	Professioni delle poste e delle telecomunic.	34	0.6%	2	6.3%	6	5	33	27
61	Professioni alberghiere e dell'economia domestica	1'069	17.8%	-340	-24.1%	266	577	1'603	1'464
62	Professioni della pulizia e dei servizi personali	242	4.0%	-30	-11.0%	43	85	346	311
71	Imprenditori, direttori e funzionari dirigenti	193	3.2%	-4	-2.0%	26	30	222	197
72	Professioni commerciali e amministrative	846	14.1%	-6	-0.7%	139	166	890	891
73	Esperti bancari e assicurativi dipl.	177	3.0%	7	4.1%	25	21	192	186
74	Professioni relative alla sicurezza	92	1.5%	-	-	22	13	90	86
75	Professioni giuridiche	15	0.3%	-	-	3	3	18	15
81	Professioni dei mass-media e simili	26	0.4%	-3	-10.3%	4	7	45	33
82	Professioni artistiche e simili	76	1.3%	-10	-11.6%	13	20	77	69
83-84	Assistenza sociale e spirituale e educazione	102	1.7%	-3	-2.9%	15	21	145	128
85	Scienze sociali, umanistiche e naturali	39	0.7%	-	-	4	7	32	28
86	Professioni della sanità	301	5.0%	1	0.3%	59	61	305	322
87	Sport e divertimento	13	0.2%	2	18.2%	2	1	24	17
91	Professioni del settore dei servizi n.i.a.	11	0.2%	2	22.2%	2	-	8	7
92-93	Personale con attività professionale non definibile	128	2.1%	-39	-23.4%	50	57	171	182
	Non specificato	-	-	-	-	-	-	-	-

¹ Nomenclatura svizzera 2000 delle professioni (BN-2000)

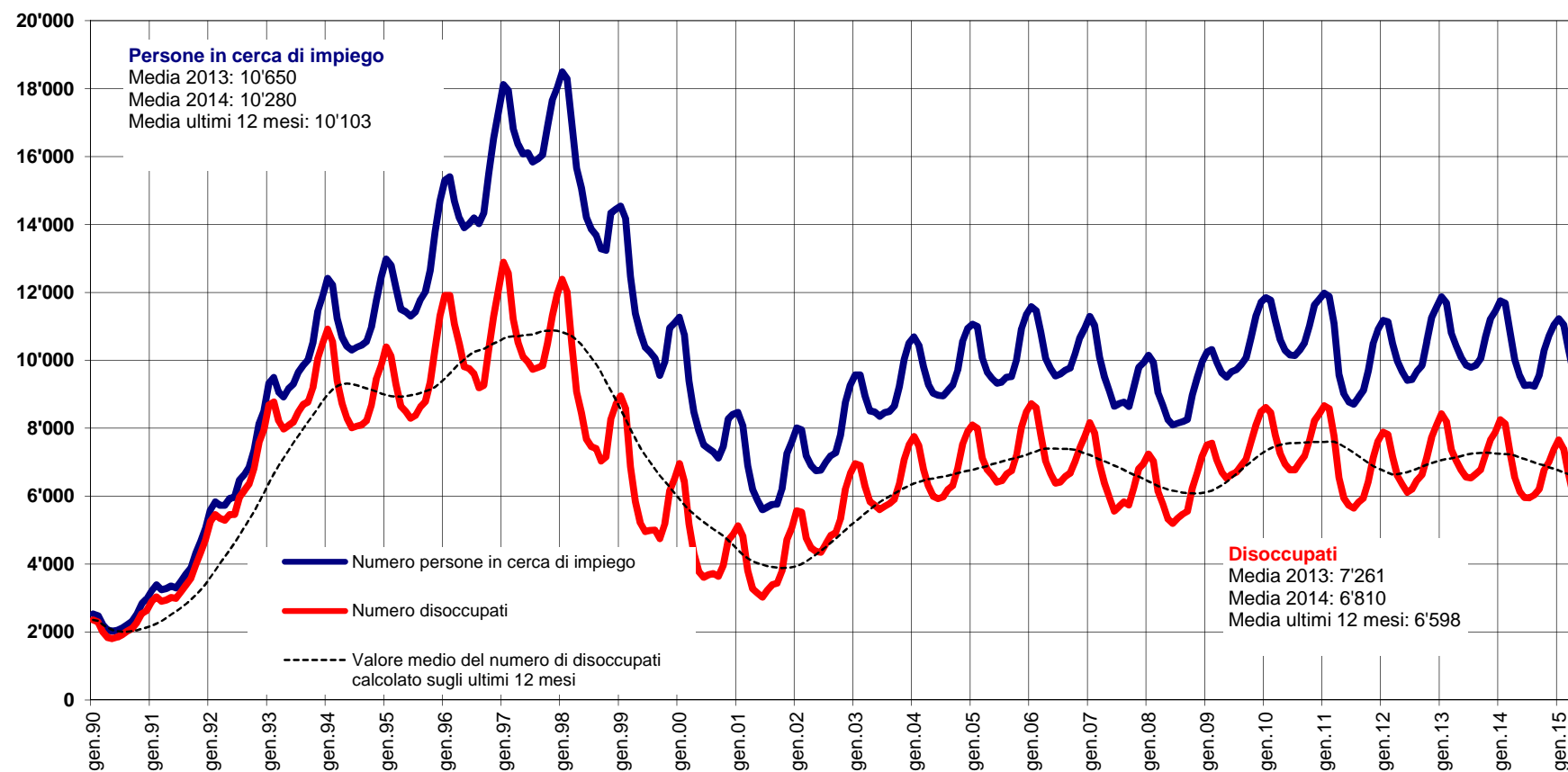
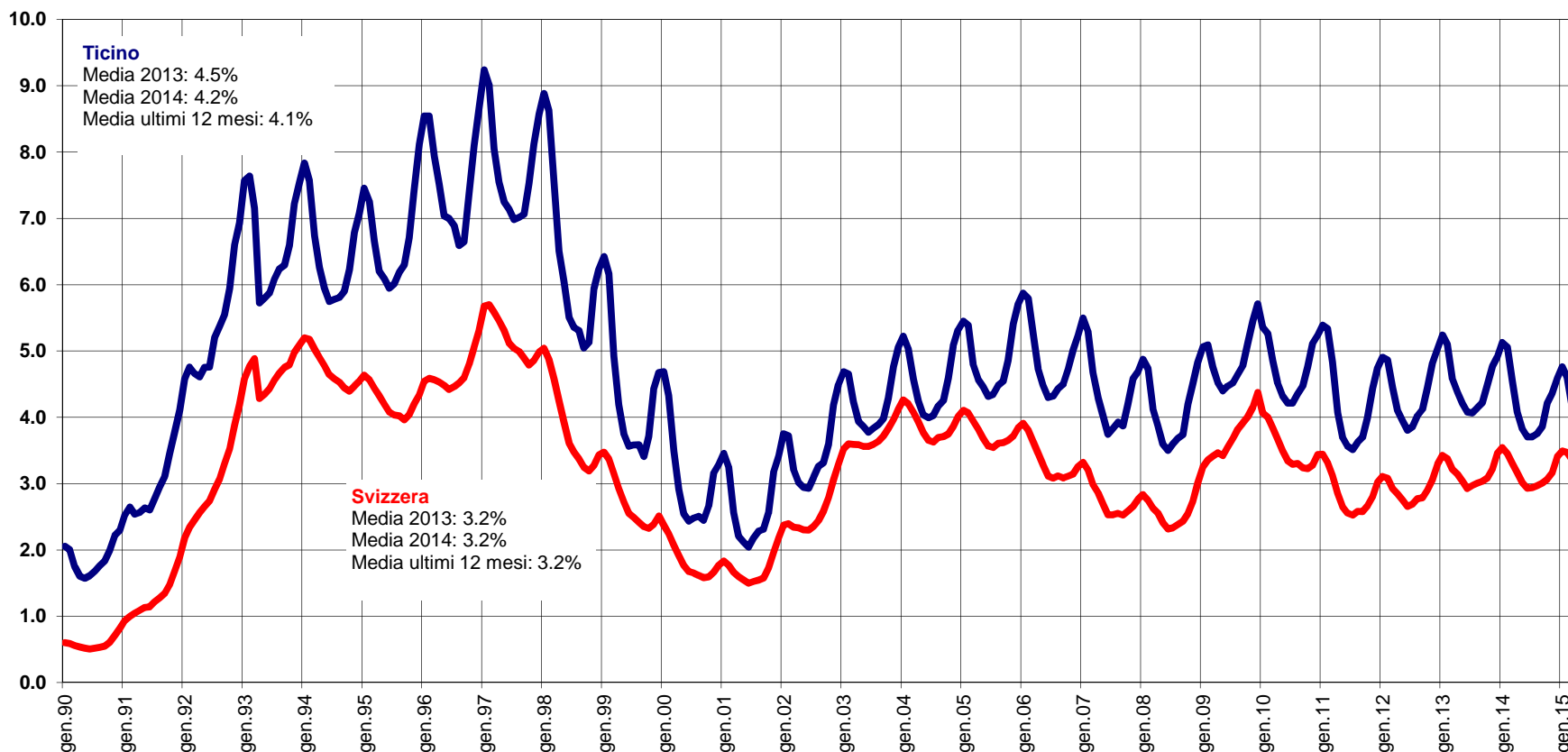
Grafico 1
Persone in cerca di impiego e disoccupati registrati in Ticino
 Evoluzione dal 1990


Grafico 2

Tasso di disoccupazione in Ticino ed in Svizzera

Evoluzione dal 1990¹

¹ **Tasso di disoccupazione:** percentuale di disoccupati sul totale delle persone attive secondo la Rilevazione strutturale (RS) del censimento federale della popolazione 2010 (TI: 160'784 persone, CH: 4'322'899). Dal 1990 al 1999 fa stato il CFP 1990 (TI: 139'428 persone, CH: 3'621'716); dal 2000 al 2009 fa stato il CFP 2000 (TI: 148'509 persone, CH: 3'946'988).

Grafico 3

Proporzione rappresentata dai disoccupati di lunga durata sul totale dei disoccupati registrati in Ticino - Evoluzione dal 1995

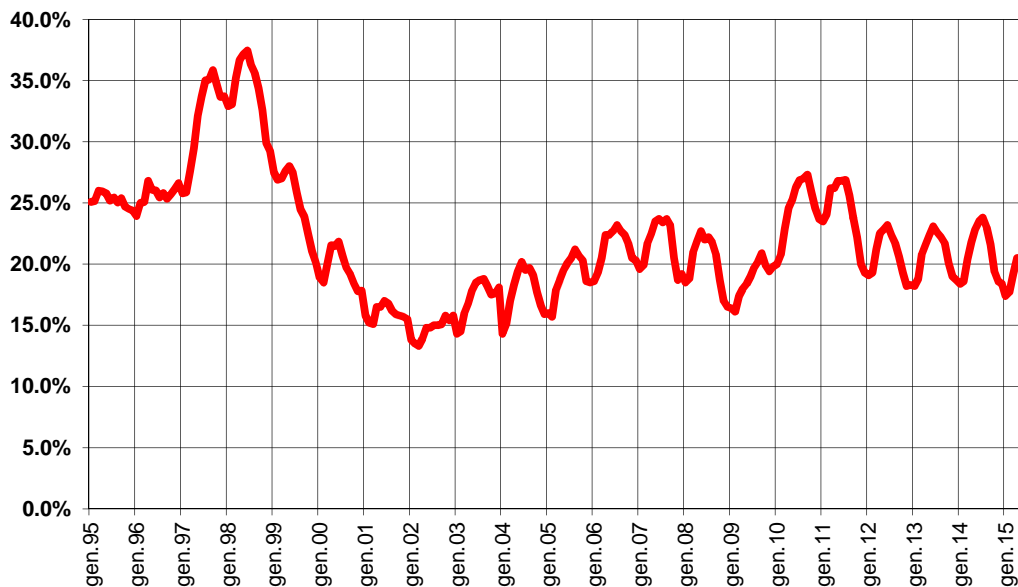


Grafico 4

Persone in cerca di impiego registrate in Ticino che mensilmente esauriscono il diritto alle indennità LADI e non possono riaprire un nuovo termine quadro - Evoluzione dal 1995

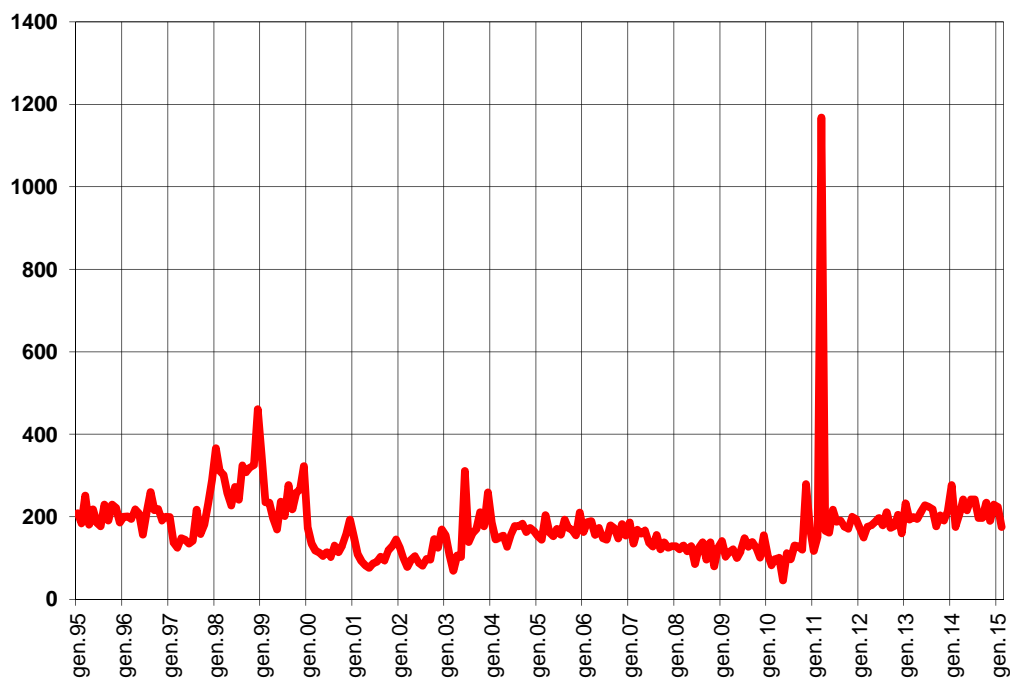


Tabella 7**Lavoro ridotto – aziende, dipendenti colpiti, ore di lavoro perse e dipendenti equivalenti (in base ai conteggi delle casse di disoccupazione)**

Situazione in Ticino dal 2004

Dati annuali e dati mensili¹

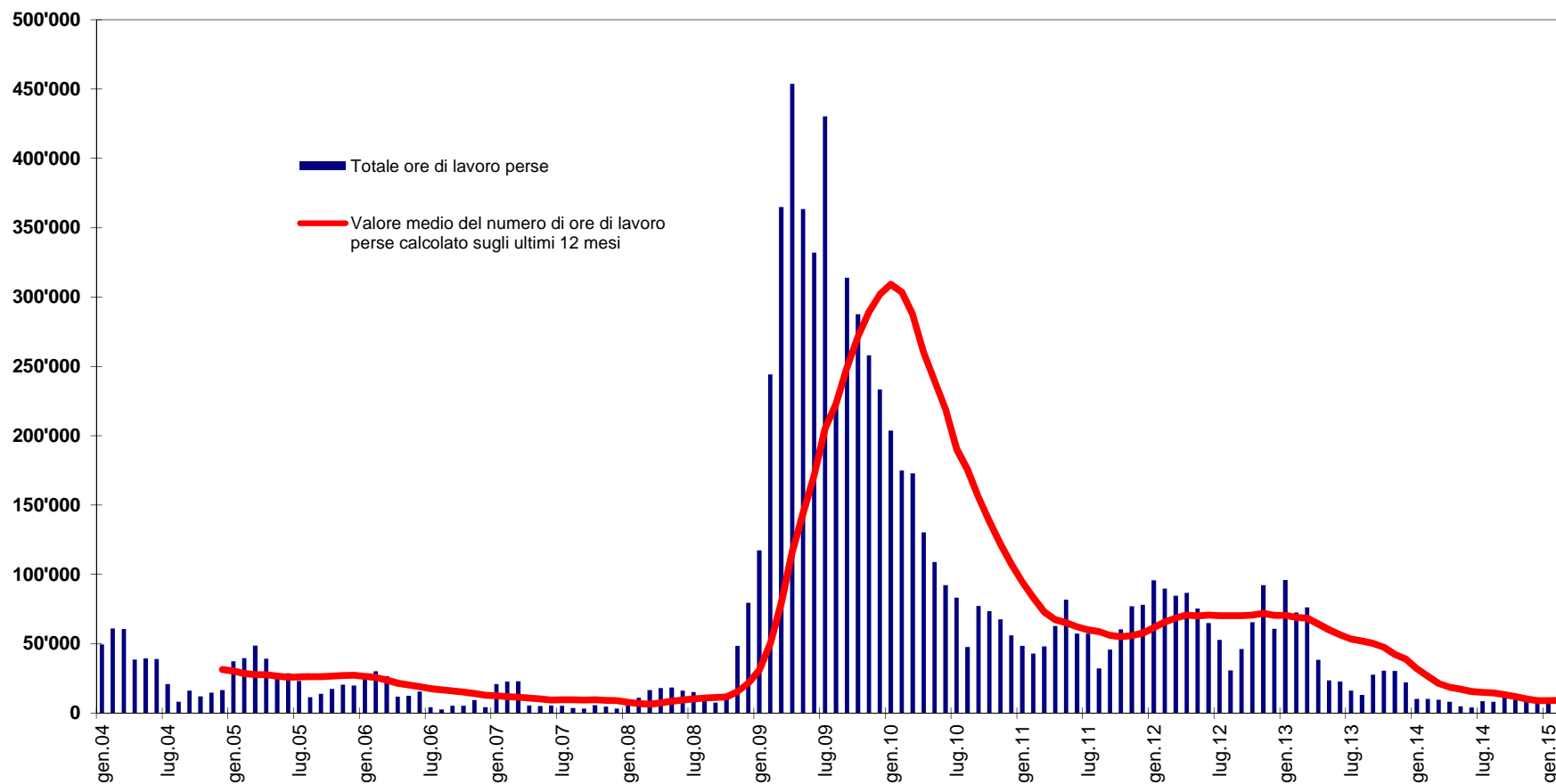
	TICINO				
	Aziende n. aziende	Dipendenti colpiti effettivi	Ore di lavoro perse n. ore	var. ² %	Dipendenti equivalenti effettivi ³
2004	57	547	376'839	...	174
2005	51	423	328'195	-12.9	152
2006	29	192	154'113	-53.0	71
2007	17	148	108'573	-29.5	50
2008	16	411	259'952	139.4	120
2009	197	5'958	3'623'343	1'293.9	1'677
2010	135	2'642	1'288'638	-64.4	597
2011	66	1'209	692'175	-46.3	320
2012⁴	69	1'380	845'635	22.2	391
2013⁵	43	862	469'361	-44.5	217
2014⁵	11	194	107'066	-77.2	50
gennaio	21	212	10'189	-89.4	57
febbraio	22	203	10'217	-85.9	57
marzo	23	440	9'674	-87.3	54
aprile	14	164	8'137	-78.8	45
maggio	6	114	4'876	-79.3	27
giugno	6	114	4'138	-82.5	23
luglio	7	169	8'634	-46.6	48
agosto	5	220	8'237	-36.9	46
settembre	4	138	12'279	-55.7	68
ottobre	6	225	12'706	-58.5	71
novembre	10	182	10'990	-63.8	61
dicembre	12	148	6'989	-63.4	39
2015⁵					
gennaio	20	211	10'447	2.5	58
febbraio	26	234	12'715	24.4	71

¹ Valori relativi alle riduzioni dell'orario di lavoro conteggiate e indennizzate dalle casse di disoccupazione.² Variazione rispetto allo stesso periodo dell'anno precedente.³ Numero di dipendenti equivalenti al tempo pieno, calcolati dividendo il totale delle ore perse per il numero di ore lavorative del periodo preso in considerazione: 180 (dato mensile) e 2'160 (dato annuale).⁴ Valori 2012 riveduti (ricalcolo nel mese di settembre 2014).⁵ Valori provvisori.

Grafico 5

Lavoro ridotto – ore di lavoro perse (in base ai conteggi delle casse di disoccupazione)

Evoluzione dal 2004^{1/2}



¹ Valori 2012 riveduti (ricalcolo nel mese di settembre 2014).

² Valori 2013 e 2014 provvisori.