

Tabella 1**Persone in cerca di impiego, disoccupati e tasso di disoccupazione***Situazione in Ticino ed in Svizzera dal 1995**Dati annuali (media mensile) e dati mensili*

	TICINO							SVIZZERA		
	Persone in cerca di impiego		Disoccupati		Tasso di disoccupazione ¹			Tasso di disoccupazione ¹		
	effettivi	var. ² %	effettivi	var. ² %	% CV ³	var. in punti perc. ²	% CV ³	var. in punti perc. ²		
2000	8'443	-25.3	4'573	-24.9	3.1	-1.3	1.8	-0.9		
2001	6'618	-21.6	3'907	-14.6	2.6	-0.5	1.7	-0.1		
2002	7'575	14.4	5'136	31.5	3.5	0.9	2.5	0.8		
2003	9'069	19.7	6'309	22.8	4.2	0.7	3.7	1.2		
2004	9'733	7.3	6'749	7.0	4.5	0.3	3.9	0.2		
2005	10'105	3.8	7'218	7.0	4.9	0.4	3.8	-0.1		
2006	10'342	2.4	7'260	0.6	4.9	-	3.3	-0.5		
2007	9'559	-7.6	6'513	-10.3	4.4	-0.5	2.8	-0.5		
2008	8'931	-6.6	6'097	-6.4	4.1	-0.3	2.6	-0.2		
2009	10'221	14.4	7'242	18.8	4.9	0.8	3.7	1.1		
2010	10'938	7.0	7'593	4.8	4.7	B	3.5	A	-0.2	
2011	10'015	-8.4	6'819	-10.2	4.2	B	2.8	A	-0.7	
2012	10'350	3.3	7'018	2.9	4.4	B	2.9	A	0.1	
2013	10'650	2.9	7'261	3.5	4.5	B	3.2	A	0.3	
2014	10'280	-3.5	6'810	-6.2	4.2	B	3.2	A	-	
gennaio	11'750	-1.0	8'247	-2.1	5.1	B	3.5	A	0.1	
febbraio	11'679	-0.1	8'129	-0.8	5.1	B	3.5	A	0.1	
marzo	10'870	0.6	7'314	-0.8	4.5	B	3.3	A	0.1	
aprile	10'025	-3.8	6'555	-6.9	4.1	B	3.2	A	0.1	
maggio	9'555	-5.3	6'147	-9.2	3.8	B	3.0	A	-	
giugno	9'260	-6.1	5'958	-9.2	3.7	B	2.9	A	-	
luglio	9'276	-5.3	5'954	-8.9	3.7	B	2.9	A	-0.1	
agosto	9'325	-5.4	6'036	-9.3	3.8	B	3.0	A	-	
settembre	9'559	-5.0	6'210	-8.4	3.9	B	3.0	A	-	
ottobre	10'296	-3.7	6'778	-6.2	4.2	B	3.1	A	-	
novembre	10'723	-4.5	7'014	-8.5	4.4	B	3.2	A	-	
dicembre	11'042	-3.6	7'382	-6.5	4.6	B	3.4	A	-0.1	
2015										
gennaio	11'226	-4.5	7'658	-7.1	4.8	B	3.5	A	-	
febbraio	11'050	-5.4	7'396	-9.0	4.6	B	3.5	A	-	
marzo	10'310	-5.2	6'645	-9.1	4.1	B	3.4	A	0.1	
aprile	9'619	-4.0	5'999	-8.5	3.7	B	3.3	A	0.1	
maggio	9'157	-4.2	5'666	-7.8	3.5	B	3.2	A	0.2	
giugno	8'791	-5.1	5'325	-10.6	3.3	B	3.1	A	0.2	

¹ Percentuale di disoccupati sul totale delle persone attive secondo la Rilevazione strutturale (RS) del censimento federale della popolazione 2010 (TI: 160'784 persone, CH: 4'322'899). Dal 1990 al 1999 fa stato il CFP 1990 (TI: 139'428 persone, CH: 3'621'716); dal 2000 al 2009 fa stato il CFP 2000 (TI: 148'509 persone, CH: 3'946'988).

² Variazione rispetto allo stesso periodo dell'anno precedente.

³ Coefficiente di variazione: A=0.0-1.0%, B=1.1-2.0%, C=2.1-5.0%, D=5.1-10.0%, E=10.1-16.5%, F=16.6-25.0%, G>25%. In allineamento con la SECO, per ragioni statistiche non pubblichiamo i tassi di disoccupazione il cui coefficiente di variazione è superiore a quello indicato per le categorie da A fino a D.

Tabella 2**Disoccupati registrati in Ticino**

Secondo il sesso, la nazionalità, l'età ed il distretto

		GIUGNO 2015				Media annua 2013	Media annua 2014
	Effettivi		Variatione rispetto al mese precedente	Entrate	Uscite		
TOTALE	5'325 100.0%		-341 -6.0%	1'067	1'404	7'261	6'810
Sesso							
Uomini	3'082 57.9%		-242 -7.3%	598	839	4'227	3'967
Donne	2'243 42.1%		-99 -4.2%	469	565	3'034	2'844
Nazionalità							
Svizzeri	2'912 54.7%		-129 -4.2%	584	713	3'622	3'446
Stranieri	2'413 45.3%		-212 -8.1%	483	691	3'639	3'364
Età							
15-19 anni	171 3.2%		-2 -1.2%	66	55	238	223
20-24 anni	543 10.2%		-72 -11.7%	132	201	759	727
25-29 anni	647 12.2%		-27 -4.0%	144	177	897	815
30-39 anni	1'216 22.8%		-107 -8.1%	263	363	1'805	1'626
40-49 anni	1'225 23.0%		-68 -5.3%	252	323	1'778	1'662
50-59 anni	1'135 21.3%		-48 -4.1%	183	233	1'352	1'327
oltre 60 anni	388 7.3%		-17 -4.2%	27	52	433	431
Distretto							
Bellinzona	902 16.9%		-47 -5.0%	1'168	1'083
Blenio	55 1.0%		-7 -11.3%	70	79
Leventina	166 3.1%		-12 -6.7%	232	213
Locarno	917 17.2%		-100 -9.8%	1'437	1'402
Lugano	2'213 41.6%		-106 -4.6%	2'984	2'724
Mendrisio	786 14.8%		-31 -3.8%	975	930
Riviera	229 4.3%		-26 -10.2%	309	301
Vallemaggia	55 1.0%		-12 -17.9%	82	77
Non definito	2 0.04%		- -	3	2

Tabella 3**Tasso di disoccupazione in Ticino**

Secondo il sesso, la nazionalità, l'età ed il distretto

GIUGNO 2015					
	%	CV ¹	Variatione rispetto al mese prec. in punti perc.	Media annua 2013 %	Media annua 2014 %
TOTALE	3.3	B	-0.2	4.5	4.2
Sesso					
Uomini	3.4	B	-0.3	4.7	4.4
Donne	3.2	B	-0.1	4.3	4.1
Nazionalità					
Svizzeri	2.6	B	-0.1	3.2	3.0
Stranieri	5.1	C	-0.4	7.7	7.1
Età					
15-19 anni	2.8	D	-0.1	4.0	3.7
20-24 anni	5.5	C	-0.7	7.7	7.4
25-29 anni	4.4	C	-0.2	6.1	5.6
30-39 anni	3.2	C	-0.3	4.7	4.3
40-49 anni	2.6	C	-0.2	3.8	3.6
50-59 anni	3.4	C	-0.2	4.1	4.0
oltre 60 anni	3.0	C	-0.2	3.4	3.4
Distretto					
Bellinzona	4.0	C	-0.2	5.1	4.8
Blenio	...	E
Leventina	3.5	D	-0.2	4.8	4.5
Locarno	3.1	C	-0.3	4.8	4.7
Lugano	3.2	B	-0.1	4.3	3.9
Mendrisio	3.5	C	-0.1	4.3	4.1
Riviera	4.0	D	-0.5	5.4	5.3
Vallemaggia	1.9	D	-0.4	2.8	2.7

¹ Coefficiente di variazione: A=0.0-1.0%, B=1.1-2.0%, C=2.1-5.0%, D=5.1-10.0%, E=10.1-16.5%, F=16.6-25.0%, G>25%. In allineamento con la SECO, per ragioni statistiche non pubblichiamo i tassi di disoccupazione il cui coefficiente di variazione è superiore a quello indicato per le categorie da A fino a D.

Tabella 4
Disoccupati registrati in Ticino
Secondo il ramo economico

GIUGNO 2015											
		Effettivi		Variazione rispetto al mese precedente		Entrate		Uscite		Media annua 2013	Media annua 2014
TOTALE		5'325	100.0%	-341	-6.0%	1'067	1'404	7'261	6'810		
Ramo economico¹											
A	Settore 1 (Agricoltura, selvicoltura e pesca)	40	0.8%	-7	-14.9%	6	14	71	72		
B-F	Settore 2 (Industria)	1'141	21.4%	-117	-9.3%	190	312	1'498	1'418		
G-T	Settore 3 (Servizi)	3'661	68.8%	-243	-6.2%	696	967	4'919	4'581		
A 01-03	Agricoltura, selvicoltura e pesca	40	0.8%	-7	-14.9%	6	14	71	72		
B 05-09	Attività estrattive	13	0.2%	-	-	-	-	26	18		
C 10-12	Industrie alimentari, delle bevande, del tabacco	77	1.4%	-8	-9.4%	9	17	96	94		
C 13-14	Tessili e abbigliamento	8	0.2%	-	-	1	1	15	9		
C 15	Industria del cuoio e scarpe	4	0.1%	1	33.3%	1	-	8	8		
C 16	Articoli in legno, sughero, paglia e intreccio	24	0.5%	-10	-29.4%	10	20	33	33		
C 17-18	Industria della carta, stampa	19	0.4%	1	5.6%	2	1	35	30		
C 19-21	Industria chimica, raffinazione del petrolio	47	0.9%	3	6.8%	8	6	63	52		
C 22	Articoli in gomma e materie plastiche	26	0.5%	3	13.0%	5	3	24	21		
C 23	Prodotti in vetro, in ceramica e in cemento	23	0.4%	-1	-4.2%	1	2	29	30		
C 24-25	Metallurgia e prodotti in metallo	85	1.6%	-8	-8.6%	11	19	108	104		
C 26-27	Elettrotecnica, elettronica, orologi e ottica	93	1.7%	-7	-7.0%	22	30	137	100		
C 2652	Orologi	23	0.4%	-4	-14.8%	4	8	22	29		
C 28	Produzione di macchinari e apparecchiature	37	0.7%	-4	-9.8%	5	9	49	38		
C 29-30	Fabbricazione di veicoli	15	0.3%	-2	-11.8%	-	2	29	19		
C 31-33	Mobili; Riparazione di macchine	49	0.9%	-4	-7.5%	8	12	71	62		
D 35	Fornitura di energia	3	0.1%	-	-	1	1	10	13		
E 36-39	Riciclaggio, raccolta, tratt. e fornitura di acqua	15	0.3%	-	-	5	5	17	17		
F 41-43	Costruzioni	603	11.3%	-81	-11.8%	101	184	749	770		
G 45-47	Commercio, riparazione di auto, settore auto	875	16.4%	-63	-6.7%	159	224	1'110	1'031		
G 45	Commercio, riparazione di auto	135	2.5%	-15	-10.0%	35	50	172	162		
G 46	Commercio all'ingrosso	337	6.3%	-20	-5.6%	59	80	415	380		
G 47	Commercio al dettaglio	403	7.6%	-28	-6.5%	65	94	524	489		
H 49-53	Traffico e trasporti	181	3.4%	2	1.1%	38	39	211	191		

Continuazione della tabella alla pagina successiva

Tabella 4 - continuazione
Disoccupati registrati in Ticino
Secondo il ramo economico

		GIUGNO 2015				Media annua 2013	Media annua 2014	
		Effettivi		Variazione rispetto al mese precedente	Entrate	Uscite		
Ramo economico¹ - continuazione								
I 55-56	Alloggio e ristorazione	677	12.7%	-84 -11.0%	159	245	1'363	1'216
J 58-63	Informazione e comunicazione	148	2.8%	7 5.0%	27	21	143	123
-J 62	-Informatica	72	1.4%	-1 -1.4%	8	10	61	57
K 64-66	Attività finanziarie e assicurative	226	4.2%	-17 -7.0%	25	45	334	289
-K 64	-Banche	108	2.0%	-8 -6.9%	15	24	183	150
-K 65	-Assicurazioni	23	0.4%	-4 -14.8%	3	7	47	39
L 68	Attività immobiliari	62	1.2%	-4 -6.1%	9	13	75	68
M 69-75	Attività professionali, scientifiche e tecniche	326	6.1%	-20 -5.8%	65	89	406	369
-M 72	-Ricerca e sviluppo	7	0.1%	-3 -30.0%	2	5	8	11
N 77-82	Attività amministrative e di servizi di supporto	267	5.0%	-38 -12.5%	42	86	337	313
O 84	Amministrazione pubblica, ass. sociale	142	2.7%	11 8.4%	30	21	122	150
P 85	Istruzione	80	1.5%	7 9.6%	23	18	98	87
Q 86-89	Sanità e assistenza sociale	364	6.8%	-4 -1.1%	67	75	395	411
R 90-93	Attività artistiche, di intrattenimento e divertimento	86	1.6%	-6 -6.5%	20	26	113	110
S 94-96	Altre attività di servizi	129	2.4%	-23 -15.1%	21	42	137	140
T 97-98	Famiglie private	98	1.8%	-11 -10.1%	11	23	75	83
00	Non specificato, altri	483	9.1%	26 5.7%	175	111	773	740

¹ Nomenclatura generale delle attività economiche 2008 (NOGA 2008)

Tabella 5**Tasso di disoccupazione¹ registrato in Ticino**
Secondo il ramo economico

		GIUGNO 2015		Variazione rispetto al mese prec. in punti perc.	Media annua 2013 %	Media annua 2014 %
	%	CV ³				
TOTALE	3.3	B	-0.2		4.5	4.2
Ramo economico²						
A	Settore 1 (Agricoltura, selvicoltura e pesca)	...	E
B-F	Settore 2 (Industria)	5.7	C	-0.6	7.5	7.1
G-T	Settore 3 (Servizi)	4.0	B	-0.2	5.3	4.9
A 01-03	Agricoltura, selvicoltura e pesca	...	E
B 05-09	Attività estrattive	...	G
C 10-12	Industrie alimentari, delle bevande, del tabacco	...	F
C 13-14	Tessili e abbigliamento	...	F
C 15	Industria del cuoio e scarpe	...	G
C 16	Articoli in legno, sughero, paglia e intreccio	...	F
C 17-18	Industria della carta, stampa	...	F
C 19-21	Industria chimica, raffinazione del petrolio	...	E
C 22	Articoli in gomma e materie plastiche	...	G
C 23	Prodotti in vetro, in ceramica e in cemento	...	F
C 24-25	Metallurgia e prodotti in metallo	...	E
C 26-27	Elettrotecnica, elettronica, orologi e ottica	...	E
C 2652	Orologi	...	G
C 28	Produzione di macchinari e apparecchiature	...	F
C 29-30	Fabbricazione di veicoli	...	G
C 31-33	Mobili; Riparazione di macchine	...	E
D 35	Fornitura di energia	...	E
E 36-39	Riciclaggio, raccolta, tratt. e fornitura di acqua	...	F
F 41-43	Costruzioni	7.7	D	-1.0	9.6	9.8
G 45-47	Commercio, riparazione di auto, settore auto	4.9	C	-0.4	6.3	5.8
G 45	Commercio, riparazione di auto	5.0	D	-0.6	6.4	6.0
G 46	Commercio all'ingrosso	5.8	D	-0.3	7.1	6.5
G 47	Commercio al dettaglio	4.4	D	-0.3	5.7	5.3
H 49-53	Traffico e trasporti	3.3	D	-	3.9	3.5

Continuazione della tabella alla pagina successiva

Tabella 5 - continuazione
Tasso di disoccupazione¹ registrato in Ticino
Secondo il ramo economico

		GIUGNO 2015			Media annua 2013 %	Media annua 2014 %
	%	CV ³	Variatione rispetto al mese prec. in punti perc.			
Ramo economico² - continuazione						
I 55-56	Alloggio e ristorazione	10.5	D	-1.3	21.1	18.8
J 58-63	Informazione e comunicazione	3.8	D	0.1	3.7	3.2
-J 62	-Informatica	...	E
K 64-66	Attività finanziarie e assicurative	2.0	C	-0.1	2.9	2.6
-K 64	-Banche	1.3	D	-0.1	2.2	1.8
-K 65	-Assicurazioni	...	E
L 68	Attività immobiliari	...	E
M 69-75	Attività professionali, scientifiche e tecniche	3.2	C	-0.1	3.9	3.6
-M 72	-Ricerca e sviluppo	...	F
N 77-82	Attività amministrative e di servizi di supporto ⁴
O 84	Amministrazione pubblica, ass. sociale	1.9	D	0.2	1.6	2.0
P 85	Istruzione	1.3	D	0.1	1.6	1.5
Q 86-89	Sanità e assistenza sociale	2.8	C	-	3.0	3.1
R 90-93	Attività artistiche, di intrattenimento e divertimento	...	E
S 94-96	Altre attività di servizi	3.2	D	-0.6	3.4	3.5
T 97-98	Famiglie private
00	Non specificato, altri	...	G

¹ Per quanto riguarda i rami economici, il tasso di disoccupazione è calcolato sulla base al numero delle persone attive occupate.

² Nomenclatura generale delle attività economiche 2008 (NOGA 2008)

³ Coefficiente di variazione: A=0.0-1.0%, B=1.1-2.0%, C=2.1-5.0%, D=5.1-10.0%, E=10.1-16.5%, F=16.6-25.0%, G>25%. In allineamento con la SECO, per ragioni statistiche non pubblichiamo i tassi di disoccupazione il cui coefficiente di variazione è superiore a quello indicato per le categorie da A fino a D.

⁴ Non è possibile calcolare il tasso di disoccupazione in quanto il sottogruppo NOGA 781 "Attività di agenzie di collocamento" comprende anche disoccupati appartenenti ad altre attività economiche.

Tabella 6
Disoccupati registrati in Ticino
Secondo il gruppo professionale

GIUGNO 2015									
	Effettivi		Variazione rispetto al mese precedente		Entrate	Uscite	Media	Media	
							annua	annua	
							2013	2014	
TOTALE	5'325	100.0%	-341	-6.0%	1'067	1'404	7'261	6'810	
Gruppo professionale¹									
11 Agricoltura, selvicoltura e allevamento	94	1.8%	-8	-7.8%	20	28	147	154	
21 Industria alimentare, bevande e tabacco	33	0.6%	-8	-19.5%	5	13	55	46	
22 Industria tessile e cuoio	14	0.3%	2	16.7%	3	1	18	15	
23 Lavorazione della ceramica e del vetro	3	0.1%	-	-	-	-	3	3	
24 Lavorazione dei metalli e costruzione di macchine	113	2.1%	-1	-0.9%	21	23	128	122	
25 Elettrotecnica, elettronica, orologi, veicoli, app.	125	2.3%	-17	-12.0%	32	49	166	157	
26 Industria del legno e della carta	35	0.7%	-10	-22.2%	8	18	34	37	
27 Industria grafica	22	0.4%	1	4.8%	3	2	27	27	
28 Trattamento chimico e delle materie sintetiche	24	0.5%	1	4.3%	7	6	32	22	
29 Altre professioni del settore industriale	185	3.5%	-7	-3.6%	32	40	272	238	
31 Ingegneri	60	1.1%	-10	-14.3%	16	26	82	68	
32 Tecnici	46	0.9%	-	-	8	8	54	48	
33-34 Disegnatori tecnici	85	1.6%	-6	-6.6%	18	23	97	91	
35 Macchinisti	35	0.7%	-8	-18.6%	6	14	67	54	
36 Informatica	73	1.4%	1	1.4%	11	10	80	72	
41 Professioni dell'edilizia	518	9.7%	-82	-13.7%	87	170	722	715	
42 Professioni industrie estrattive, lavorazione pietra, produzione materiale costruzione	16	0.3%	-1	-5.9%	-	1	32	25	
51 Professioni commerciali e della vendita	551	10.3%	-37	-6.3%	95	133	683	646	
52 Pubblicità, marketing, turismo, amministrazione fiduciaria	93	1.7%	-9	-8.8%	14	23	118	94	
53 Professioni dei trasporti e della circolazione	170	3.2%	-7	-4.0%	38	45	245	215	
54 Professioni delle poste e delle telecomunic.	39	0.7%	3	8.3%	6	3	33	27	
61 Professioni alberghiere e dell'economia domestica	882	16.6%	-81	-8.4%	205	278	1'603	1'464	
62 Professioni della pulizia e dei servizi personali	224	4.2%	-16	-6.7%	53	68	346	311	
71 Imprenditori, direttori e funzionari dirigenti	189	3.5%	-16	-7.8%	27	43	222	197	
72 Professioni commerciali e amministrative	766	14.4%	-29	-3.6%	145	177	890	891	
73 Esperti bancari e assicurativi dipl.	156	2.9%	-8	-4.9%	20	28	192	186	
74 Professioni relative alla sicurezza	83	1.6%	-3	-3.5%	15	18	90	86	
75 Professioni giuridiche	15	0.3%	-	-	2	2	18	15	
81 Professioni dei mass-media e simili	28	0.5%	-	-	8	8	45	33	
82 Professioni artistiche e simili	59	1.1%	-11	-15.7%	13	23	77	69	
83-84 Assistenza sociale e spirituale e educazione	110	2.1%	9	8.9%	29	20	145	128	
85 Scienze sociali, umanistiche e naturali	33	0.6%	-1	-2.9%	8	9	32	28	
86 Professioni della sanità	287	5.4%	1	0.3%	58	57	305	322	
87 Sport e divertimento	12	0.2%	1	9.1%	2	1	24	17	
91 Professioni del settore dei servizi n.i.a.	10	0.2%	2	25.0%	3	1	8	7	
92-93 Personale con attività professionale non definibile	136	2.6%	13	10.6%	48	35	171	182	
Non specificato	1	-	1	...	1	-	-	-	

¹ Nomenclatura svizzera 2000 delle professioni (BN-2000)

Grafico 1

Persone in cerca di impiego e disoccupati registrati in Ticino
Evoluzione dal 1990

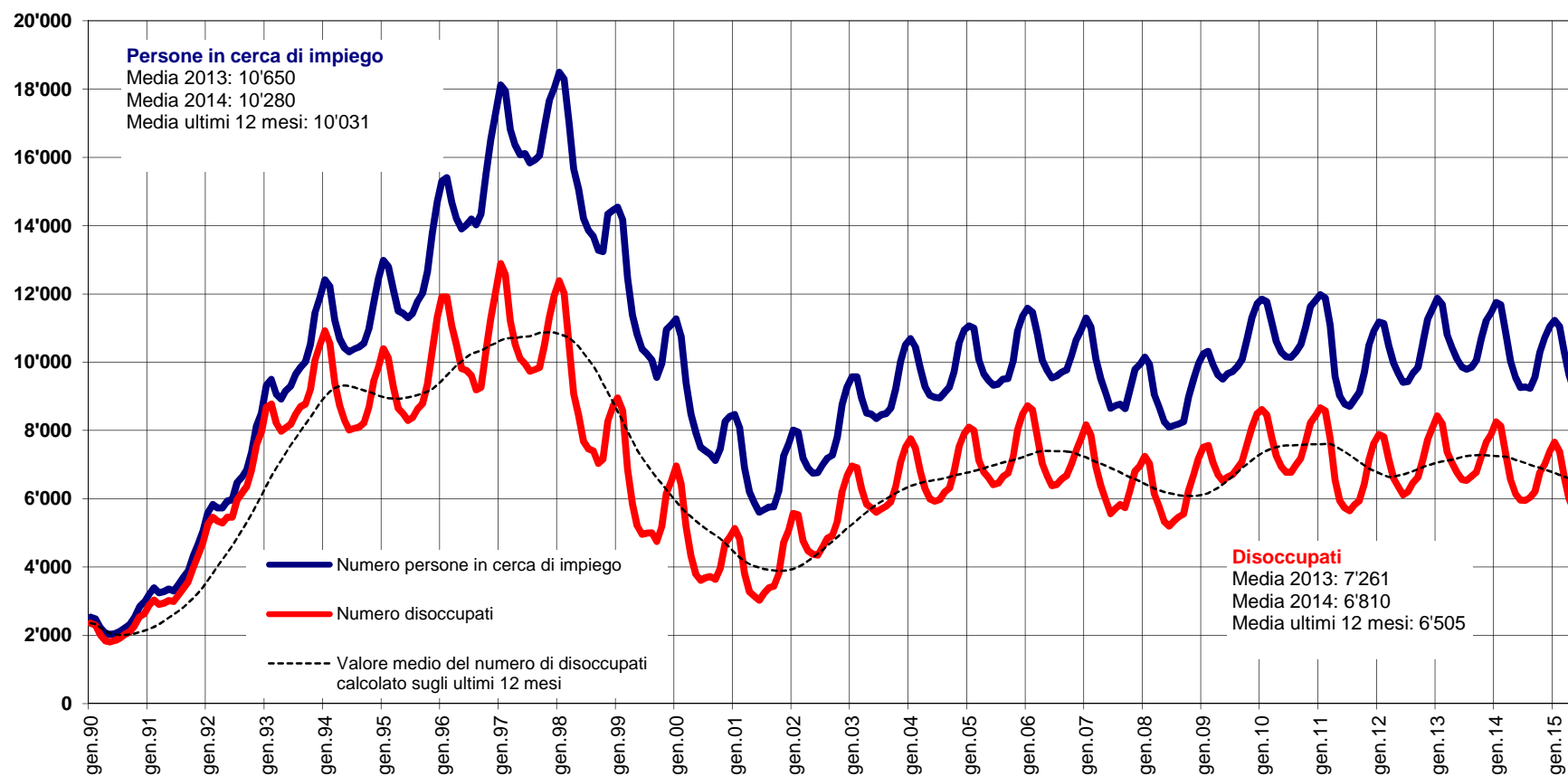
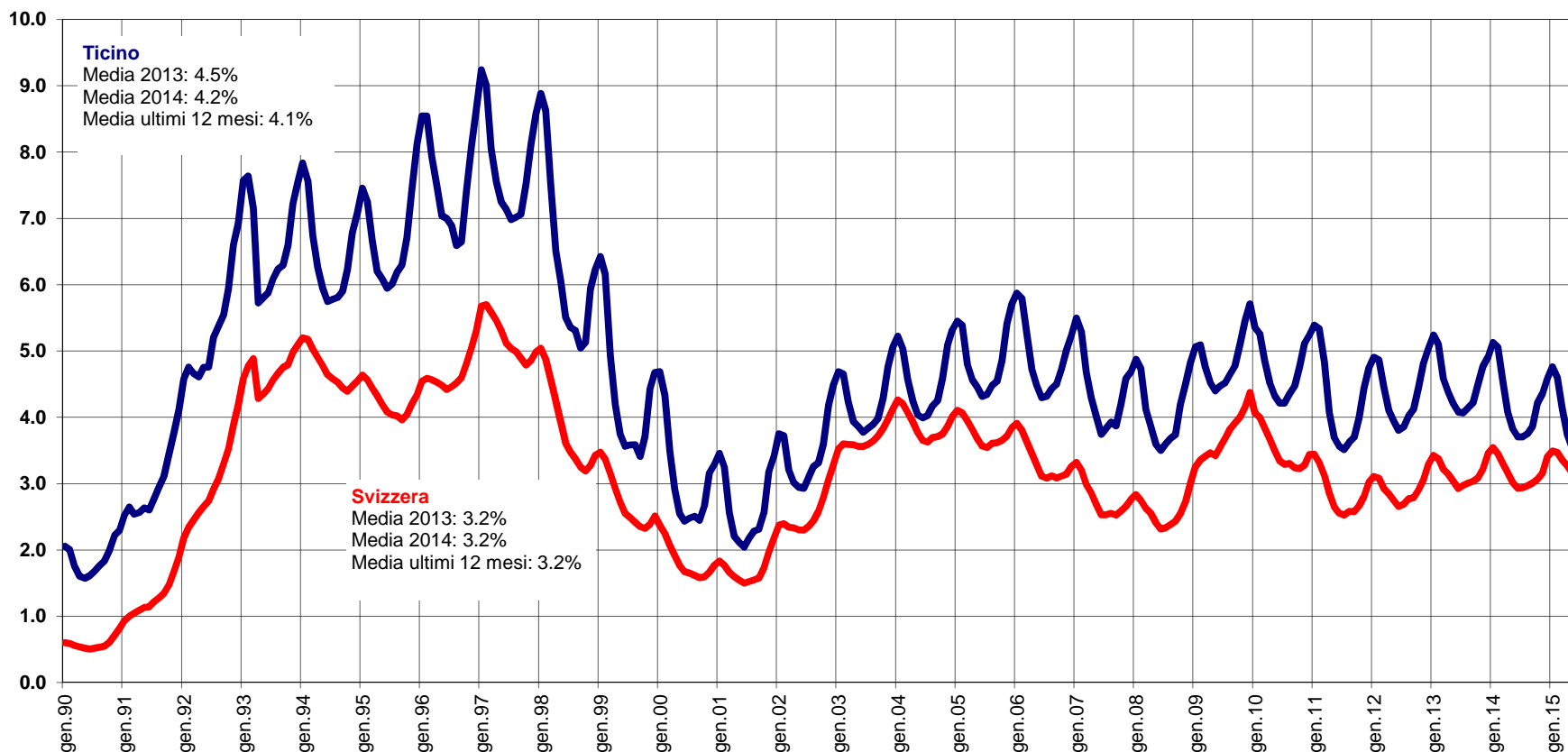


Grafico 2**Tasso di disoccupazione in Ticino ed in Svizzera***Evoluzione dal 1990¹*

¹ **Tasso di disoccupazione:** percentuale di disoccupati sul totale delle persone attive secondo la Rilevazione strutturale (RS) del censimento federale della popolazione 2010 (TI: 160'784 persone, CH: 4'322'899). Dal 1990 al 1999 fa stato il CFP 1990 (TI: 139'428 persone, CH: 3'621'716); dal 2000 al 2009 fa stato il CFP 2000 (TI: 148'509 persone, CH: 3'946'988).

Grafico 3

Proporzione rappresentata dai disoccupati di lunga durata sul totale dei disoccupati registrati in Ticino - Evoluzione dal 1995

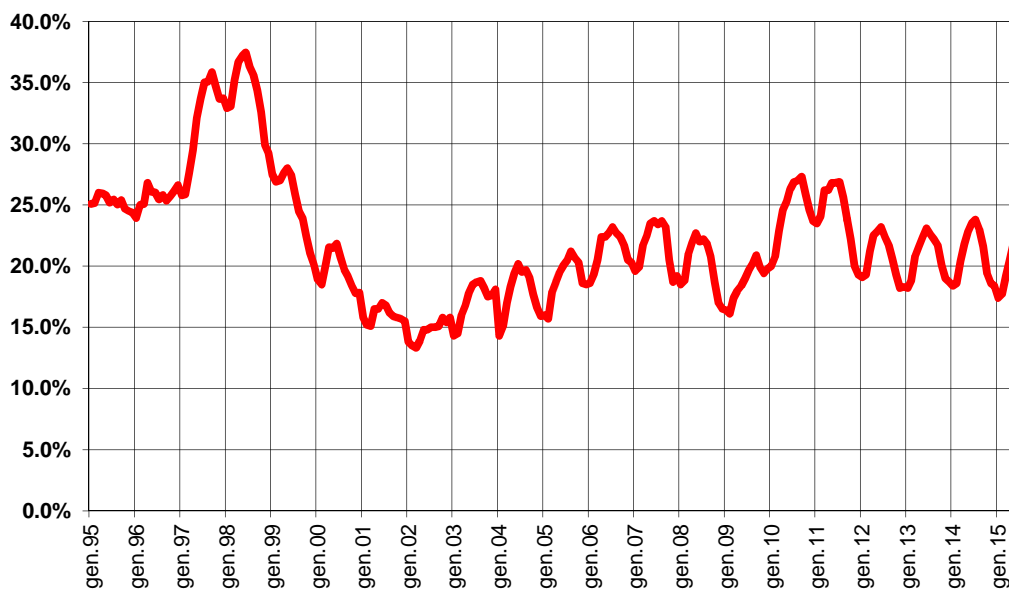


Grafico 4

Persone in cerca di impiego registrate in Ticino che mensilmente esauriscono il diritto alle indennità LADI e non possono riaprire un nuovo termine quadro - Evoluzione dal 1995

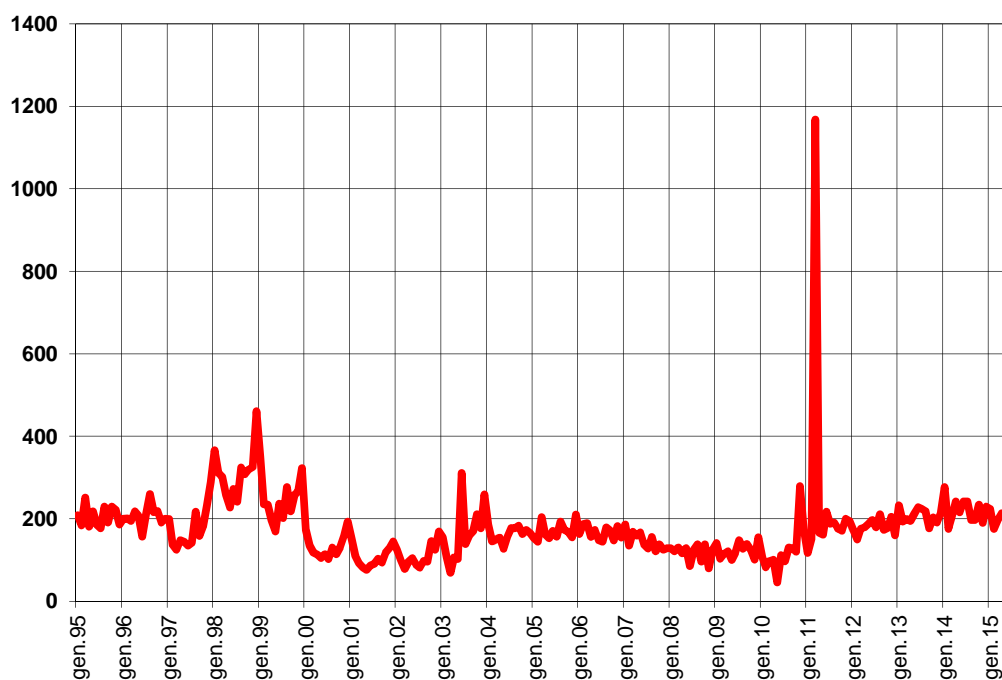


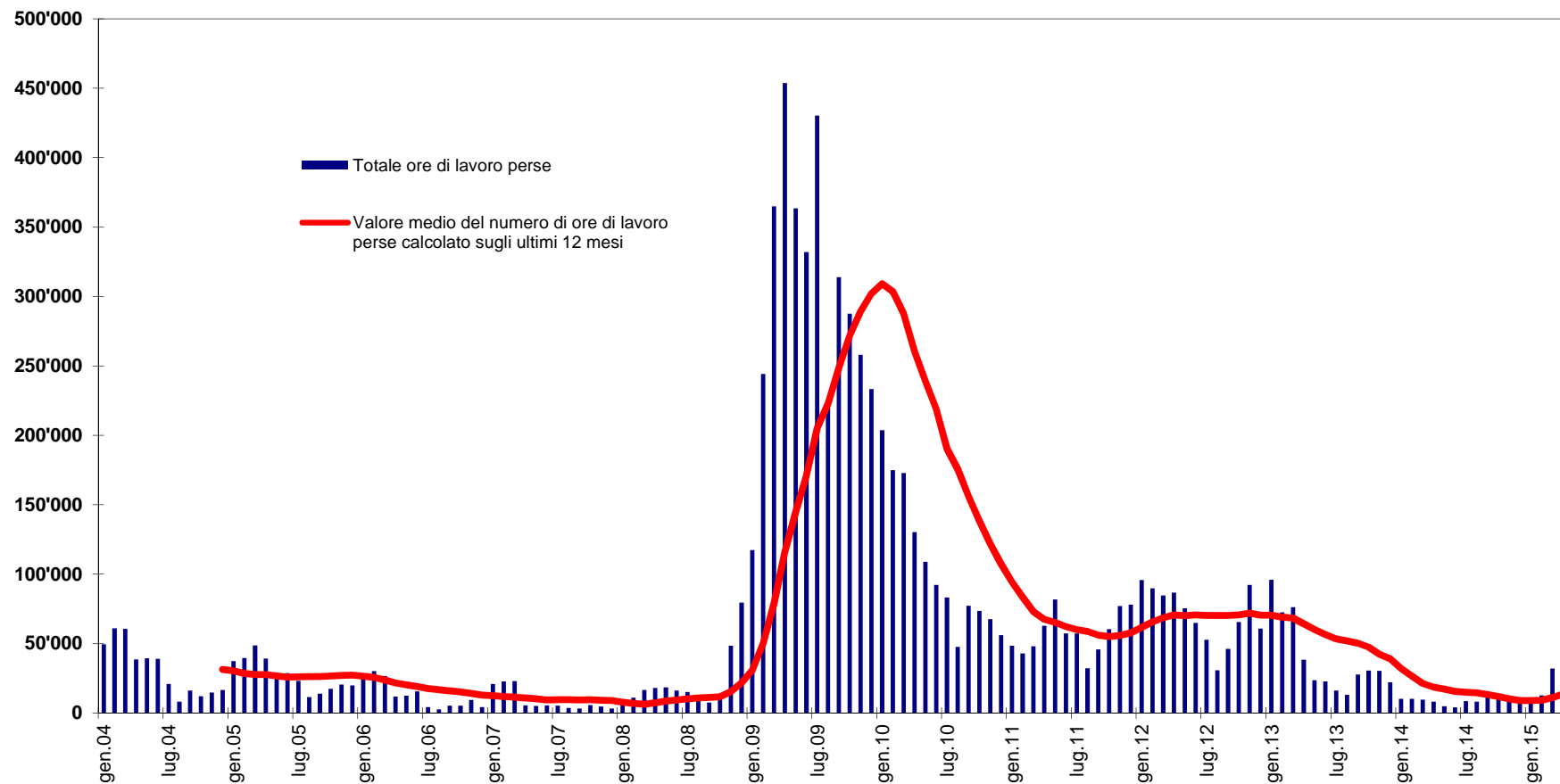
Tabella 7**Lavoro ridotto – aziende, dipendenti colpiti, ore di lavoro perse e dipendenti equivalenti (in base ai conteggi delle casse di disoccupazione)**

Situazione in Ticino dal 2004

Dati annuali e dati mensili¹

	TICINO				
	Aziende n. aziende	Dipendenti colpiti effettivi	Ore di lavoro perse n. ore	var. ² %	Dipendenti equivalenti effettivi ³
2004	57	547	376'839	...	174
2005	51	423	328'195	-12.9	152
2006	29	192	154'113	-53.0	71
2007	17	148	108'573	-29.5	50
2008	16	411	259'952	139.4	120
2009	197	5'958	3'623'343	1'293.9	1'677
2010	135	2'642	1'288'638	-64.4	597
2011	66	1'209	692'175	-46.3	320
2012⁴	69	1'380	845'635	22.2	391
2013⁵	43	862	469'361	-44.5	217
2014⁵	11	194	107'066	-77.2	50
gennaio	21	212	10'189	-89.4	57
febbraio	22	203	10'217	-85.9	57
marzo	23	440	9'674	-87.3	54
aprile	14	164	8'137	-78.8	45
maggio	6	114	4'876	-79.3	27
giugno	6	114	4'138	-82.5	23
luglio	7	169	8'634	-46.6	48
agosto	5	220	8'237	-36.9	46
settembre	4	138	12'279	-55.7	68
ottobre	6	225	12'706	-58.5	71
novembre	10	182	10'990	-63.8	61
dicembre	12	148	6'989	-63.4	39
2015⁵					
gennaio	20	211	10'447	2.5	58
febbraio	26	234	12'715	24.4	71
marzo	41	743	32'018	231.0	178
aprile	52	694	40'866	402.2	227

¹ Valori relativi alle riduzioni dell'orario di lavoro conteggiate e indennizzate dalle casse di disoccupazione.² Variazione rispetto allo stesso periodo dell'anno precedente.³ Numero di dipendenti equivalenti al tempo pieno, calcolati dividendo il totale delle ore perse per il numero di ore lavorative del periodo preso in considerazione: 180 (dato mensile) e 2'160 (dato annuale).⁴ Valori 2012 riveduti (ricalcolo nel mese di settembre 2014).⁵ Valori provvisori.

Grafico 5**Lavoro ridotto – ore di lavoro perse (in base ai conteggi delle casse di disoccupazione)**Evoluzione dal 2004^{1/2}¹ Valori 2012 riveduti (ricalcolo nel mese di settembre 2014).² Valori 2013 e 2014 provvisori.