

Tabella 1
Persone in cerca di impiego, disoccupati e tasso di disoccupazione
Situazione in Ticino ed in Svizzera dal 1995
Dati annuali (media mensile) e dati mensili

	TICINO							SVIZZERA		
	Persone in cerca di impiego		Disoccupati		Tasso di disoccupazione ¹			Tasso di disoccupazione ¹		
	effettivi	var. ² %	effettivi	var. ² %	% CV ³	var. in punti perc. ²		% CV ³	var. in punti perc. ²	
2000	8'443	-25.3	4'573	-24.9	3.1	-1.3		1.8	-0.9	
2001	6'618	-21.6	3'907	-14.6	2.6	-0.5		1.7	-0.1	
2002	7'575	14.4	5'136	31.5	3.5	0.9		2.5	0.8	
2003	9'069	19.7	6'309	22.8	4.2	0.7		3.7	1.2	
2004	9'733	7.3	6'749	7.0	4.5	0.3		3.9	0.2	
2005	10'105	3.8	7'218	7.0	4.9	0.4		3.8	-0.1	
2006	10'342	2.4	7'260	0.6	4.9	-		3.3	-0.5	
2007	9'559	-7.6	6'513	-10.3	4.4	-0.5		2.8	-0.5	
2008	8'931	-6.6	6'097	-6.4	4.1	-0.3		2.6	-0.2	
2009	10'221	14.4	7'242	18.8	4.9	0.8		3.7	1.1	
2010	10'938	7.0	7'593	4.8	4.7	B	-0.2	3.5	A	-0.2
2011	10'015	-8.4	6'819	-10.2	4.2	B	-0.5	2.8	A	-0.7
2012	10'350	3.3	7'018	2.9	4.4	B	0.2	2.9	A	0.1
2013	10'650	2.9	7'261	3.5	4.5	B	0.1	3.2	A	0.3
2014	10'280	-3.5	6'810	-6.2	4.2	B	-0.3	3.2	A	-
2015	9'710	-5.5	6'175	-9.3	3.8	B	-0.4	3.3	A	0.1
gennaio	11'226	-4.5	7'658	-7.1	4.8	B	-0.3	3.5	A	-
febbraio	11'050	-5.4	7'396	-9.0	4.6	B	-0.5	3.5	A	-
marzo	10'310	-5.2	6'645	-9.1	4.1	B	-0.4	3.4	A	0.1
aprile	9'619	-4.0	5'999	-8.5	3.7	B	-0.4	3.3	A	0.1
maggio	9'157	-4.2	5'666	-7.8	3.5	B	-0.3	3.2	A	0.2
giugno	8'791	-5.1	5'325	-10.6	3.3	B	-0.4	3.1	A	0.2
luglio	8'594	-7.4	5'243	-11.9	3.3	B	-0.4	3.1	A	0.2
agosto	8'740	-6.3	5'397	-10.6	3.4	B	-0.4	3.2	A	0.2
settembre	8'883	-7.1	5'511	-11.3	3.4	B	-0.5	3.2	A	0.2
ottobre	9'613	-6.6	6'045	-10.8	3.8	B	-0.4	3.3	A	0.2
novembre	10'137	-5.5	6'426	-8.4	4.0	B	-0.4	3.4	A	0.2
dicembre	10'401	-5.8	6'788	-8.0	4.2	B	-0.4	3.7	A	0.3
2016										
gennaio	10'677	-4.9	7'110	-7.2	4.4	B	-0.4	3.8	A	0.3
febbraio	10'610	-4.0	7'034	-4.9	4.4	B	-0.2	3.7	A	0.2
marzo	9'689	-6.0	6'193	-6.8	3.9	B	-0.2	3.6	A	0.2

¹ Percentuale di disoccupati sul totale delle persone attive secondo la Rilevazione strutturale (RS) del censimento federale della popolazione 2010 (TI: 160'784 persone, CH: 4'322'899). Dal 1990 al 1999 fa stato il CFP 1990 (TI: 139'428 persone, CH: 3'621'716); dal 2000 al 2009 fa stato il CFP 2000 (TI: 148'509 persone, CH: 3'946'988).

² Variazione rispetto allo stesso periodo dell'anno precedente.

³ Coefficiente di variazione: A=0.0-1.0%, B=1.1-2.0%, C=2.1-5.0%, D=5.1-10.0%, E=10.1-16.5%, F=16.6-25.0%, G>25%. In allineamento con la SECO, per ragioni statistiche non pubblichiamo i tassi di disoccupazione il cui coefficiente di variazione è superiore a quello indicato per le categorie da A fino a D.

Tabella 2
Disoccupati registrati in Ticino
Secondo il sesso, la nazionalità, l'età ed il distretto

MARZO 2016									
	Effettivi		Variazione rispetto al mese precedente		Entrate	Uscite	Media annua 2014	Media annua 2015	
TOTALE	6'193	100.0%	-841	-12.0%	1'196	2'036	6'810	6'175	
Sesso									
Uomini	3'588	57.9%	-459	-11.3%	681	1'144	3'967	3'574	
Donne	2'605	42.1%	-382	-12.8%	515	892	2'844	2'601	
Nazionalità									
Svizzeri	3'260	52.6%	-301	-8.5%	609	911	3'446	3'264	
Stranieri	2'933	47.4%	-540	-15.5%	587	1'125	3'364	2'911	
Età									
15-19 anni	185	3.0%	-18	-8.9%	53	64	223	220	
20-24 anni	618	10.0%	-84	-12.0%	146	228	727	664	
25-29 anni	738	11.9%	-105	-12.5%	175	280	815	731	
30-39 anni	1'481	23.9%	-233	-13.6%	280	510	1'626	1'447	
40-49 anni	1'450	23.4%	-191	-11.6%	290	475	1'662	1'434	
50-59 anni	1'318	21.3%	-167	-11.2%	215	391	1'327	1'260	
oltre 60 anni	403	6.5%	-43	-9.6%	37	88	431	420	
Distretto									
Bellinzona	1'149	18.6%	-46	-3.8%	1'083	1'004	
Blenio	88	1.4%	-4	-4.3%	79	71	
Leventina	205	3.3%	-15	-6.8%	213	191	
Locarno	1'198	19.3%	-477	-28.5%	1'402	1'319	
Lugano	2'412	38.9%	-188	-7.23%	2'724	2'413	
Mendrisio	787	12.7%	-50	-6.0%	930	825	
Riviera	287	4.6%	-37	-11.4%	301	273	
Vallemaggia	65	1.0%	-24	-27.0%	77	77	
Non definito	2	0.03%	0	0.0%	2	3	

Tabella 3
Tasso di disoccupazione in Ticino

Secondo il sesso, la nazionalità, l'età ed il distretto

MARZO 2016					
	%	CV ¹	Variazione rispetto al mese prec. in punti perc.	Media annua 2014 %	Media annua 2015 %
TOTALE	3.9	B	-0.5	4.2	3.8
Sesso					
Uomini	4.0	B	-0.5	4.4	3.9
Donne	3.7	B	-0.6	4.1	3.7
Nazionalità					
Svizzeri	2.9	B	-0.2	3.0	2.9
Stranieri	6.2	C	-1.1	7.1	6.1
Età					
15-19 anni	3.1	D	-0.3	3.7	3.6
20-24 anni	6.3	C	-0.8	7.4	6.7
25-29 anni	5.0	C	-0.7	5.6	5.0
30-39 anni	3.9	C	-0.6	4.3	3.8
40-49 anni	3.1	C	-0.4	3.6	3.1
50-59 anni	4.0	C	-0.5	4.0	3.8
oltre 60 anni	3.2	C	-0.3	3.4	3.3
Distretto					
Bellinzona	5.0	C	-0.2	4.8	4.4
Blenio	...	E
Leventina	4.3	D	-0.3	4.5	4.0
Locarno	4.0	C	-1.6	4.7	4.4
Lugano	3.5	B	-0.2	3.9	3.5
Mendrisio	3.5	C	-0.2	4.1	3.6
Riviera	5.0	D	-0.7	5.3	4.8
Vallemaggia	2.2	D	-0.9	2.7	2.7

¹ Coefficiente di variazione: A=0.0-1.0%, B=1.1-2.0%, C=2.1-5.0%, D=5.1-10.0%, E=10.1-16.5%, F=16.6-25.0%, G>25%. In allineamento con la SECO, per ragioni statistiche non pubblichiamo i tassi di disoccupazione il cui coefficiente di variazione è superiore a quello indicato per le categorie da A fino a D.

Tabella 4
Disoccupati registrati in Ticino
Secondo il ramo economico

		MARZO 2016					Media annua 2014	Media annua 2015
		Effettivi		Variatione rispetto al mese precedente	Entrate	Uscite		
TOTALE		6'193	100.0%	-841 -12.0%	1'196	2'036	6'810	6'175
Ramo economico¹								
A	Settore 1 (Agricoltura, selvicoltura e pesca)	67	1.1%	-18 -21.2%	8	26	72	62
B-F	Settore 2 (Industria)	1'303	21.0%	-88 -6.3%	225	321	1'418	1'266
G-T	Settore 3 (Servizi)	4'235	68.4%	-731 -14.7%	789	1'544	4'581	4'309
A 01-03	Agricoltura, selvicoltura e pesca	67	1.1%	-18 -21.2%	8	26	72	62
B 05-09	Attività estrattive	30	0.5%	-1 -3.2%	2	2	18	14
C 10-12	Industrie alimentari, delle bevande, del tabacco	76	1.2%	2 2.7%	18	17	94	76
C 13-14	Tessili e abbigliamento	21	0.3%	5 31.3%	6	2	9	10
C 15	Industria del cuoio e scarpe	6	0.1%	- -	1	1	8	4
C 16	Articoli in legno, sughero, paglia e intreccio	48	0.8%	-5 -9.4%	8	14	33	36
C 17-18	Industria della carta, stampa	25	0.4%	-2 -7.4%	6	8	30	24
C 19-21	Industria chimica, raffinazione del petrolio	45	0.7%	-1 -2.2%	5	7	52	44
C 22	Articoli in gomma e materie plastiche	22	0.4%	1 4.8%	3	2	21	23
C 23	Prodotti in vetro, in ceramica e in cemento	28	0.5%	2 7.7%	5	3	30	24
C 24-25	Metallurgia e prodotti in metallo	91	1.5%	1 1.1%	16	15	104	92
C 26-27	Elettrotecnica, elettronica, orologi e ottica	112	1.8%	-1 -0.9%	18	20	100	102
C 2652	Orologi	27	0.4%	- -	6	6	29	26
C 28	Produzione di macchinari e apparecchiature	35	0.6%	-2 -5.4%	4	7	38	41
C 29-30	Fabbricazione di veicoli	19	0.3%	2 11.8%	4	2	19	16
C 31-33	Mobili; Riparazione di macchine	72	1.2%	-3 -4.0%	7	10	62	57
D 35	Fornitura di energia	17	0.3%	- -	5	5	13	10
E 36-39	Riciclaggio, raccolta, tratt. e fornitura di acqua	9	0.1%	-1 -10.0%	2	3	17	14
F 41-43	Costruzioni	647	10.4%	-85 -11.6%	115	203	770	678
G 45-47	Commercio, riparazione di auto, settore auto	930	15.0%	-72 -7.2%	165	238	1'031	947
G 45	Commercio, riparazione di auto	141	2.3%	-22 -13.5%	20	42	162	149
G 46	Commercio all'ingrosso	320	5.2%	-5 -1.5%	62	67	380	348
G 47	Commercio al dettaglio	469	7.6%	-45 -8.8%	83	129	489	449
H 49-53	Traffico e trasporti	185	3.0%	-9 -4.6%	35	46	191	182

Continuazione della tabella alla pagina successiva

Tabella 4 - continuazione
Disoccupati registrati in Ticino
 Secondo il ramo economico

		MARZO 2016				Media annua 2014	Media annua 2015		
		Effettivi	Variatione rispetto al mese precedente	Entrate	Uscite				
Ramo economico¹ - continuazione									
I 55-56	Alloggio e ristorazione	1'007	16.3%	-544	-35.1%	207	753	1'216	1'106
J 58-63	Informazione e comunicazione	154	2.5%	-3	-1.9%	31	34	123	133
-J 62	-Informatica	56	0.9%	-3	-5.1%	9	12	57	60
K 64-66	Attività finanziarie e assicurative	252	4.1%	3	1.2%	48	46	289	230
-K 64	-Banche	135	2.2%	-3	-2.2%	24	28	150	114
-K 65	-Assicurazioni	26	0.4%	3	13.0%	5	2	39	23
L 68	Attività immobiliari	63	1.0%	-6	-8.7%	15	23	68	65
M 69-75	Attività professionali, scientifiche e tecniche	397	6.4%	-	-	68	73	369	366
-M 72	-Ricerca e sviluppo	6	0.1%	-	-	2	2	11	9
N 77-82	Attività amministrative e di servizi di supporto	300	4.8%	-41	-12.0%	57	100	313	310
O 84	Amministrazione pubblica, ass. sociale	150	2.4%	-6	-3.8%	21	31	150	145
P 85	Istruzione	88	1.4%	-5	-5.4%	15	20	87	85
Q 86-89	Sanità e assistenza sociale	363	5.9%	-20	-5.2%	65	87	411	383
R 90-93	Attività artistiche, di intrattenimento e divertimento	108	1.7%	-19	-15.0%	18	38	110	103
S 94-96	Altre attività di servizi	144	2.3%	-9	-5.9%	24	34	140	157
T 97-98	Famiglie private	94	1.5%	-	-	20	21	83	97
00	Non specificato, altri	588	9.5%	-4	-0.7%	174	145	740	539

¹ Nomenclatura generale delle attività economiche 2008 (NOGA 2008)

Tabella 5
Tasso di disoccupazione¹ registrato in Ticino
 Secondo il ramo economico

		MARZO 2016		Variazione rispetto al mese prec. in punti perc.	Media annua 2014 %	Media annua 2015 %
		%	CV ³			
TOTALE		3.9	B	-0.5	4.2	3.8
Ramo economico²						
A	Settore 1 (Agricoltura, selvicoltura e pesca)	...	E
B-F	Settore 2 (Industria)	6.5	C	-0.4	7.1	6.3
G-T	Settore 3 (Servizi)	4.6	B	-0.8	4.9	4.6
<hr/>						
A 01-03	Agricoltura, selvicoltura e pesca	...	E
B 05-09	Attività estrattive	...	G
C 10-12	Industrie alimentari, delle bevande, del tabacco	...	F
C 13-14	Tessili e abbigliamento	...	F
C 15	Industria del cuoio e scarpe	...	G
C 16	Articoli in legno, sughero, paglia e intreccio	...	F
C 17-18	Industria della carta, stampa	...	F
C 19-21	Industria chimica, raffinazione del petrolio	...	E
C 22	Articoli in gomma e materie plastiche	...	G
C 23	Prodotti in vetro, in ceramica e in cemento	...	F
C 24-25	Metallurgia e prodotti in metallo	...	E
C 26-27	Elettrotecnica, elettronica, orologi e ottica	...	E
C 2652	Orologi	...	G
C 28	Produzione di macchinari e apparecchiature	...	F
C 29-30	Fabbricazione di veicoli	...	G
C 31-33	Mobili; Riparazione di macchine	...	E
D 35	Fornitura di energia	...	E
E 36-39	Riciclaggio, raccolta, tratt. e fornitura di acqua	...	F
F 41-43	Costruzioni	8.2	D	-1.1	9.8	8.7
G 45-47	Commercio, riparazione di auto, settore auto	5.2	C	-0.4	5.8	5.3
G 45	Commercio, riparazione di auto	5.2	D	-0.8	6.0	5.5
G 46	Commercio all'ingrosso	5.5	D	-	6.5	5.9
G 47	Commercio al dettaglio	5.1	D	-0.5	5.3	4.9
H 49-53	Traffico e trasporti	3.4	D	-0.2	3.5	3.4

Continuazione della tabella alla pagina successiva

Tabella 5 - continuazione
Tasso di disoccupazione¹ registrato in Ticino
 Secondo il ramo economico

		MARZO 2016			Media annua 2014 %	Media annua 2015 %
		%	CV ³	Variazione rispetto al mese prec. in punti perc.		
Ramo economico² - continuazione						
I 55-56	Alloggio e ristorazione	15.6	D	-8.4	18.8	17.1
J 58-63	Informazione e comunicazione	4.0	D	-0.1	3.2	3.5
-J 62	-Informatica	...	E
K 64-66	Attività finanziarie e assicurative	2.2	C	-	2.6	2.0
-K 64	-Banche	1.6	D	-0.1	1.8	1.4
-K 65	-Assicurazioni	...	E
L 68	Attività immobiliari	...	E
M 69-75	Attività professionali, scientifiche e tecniche	3.8	C	-	3.6	3.5
-M 72	-Ricerca e sviluppo	...	F
N 77-82	Attività amministrative e di servizi di supporto ⁴
O 84	Amministrazione pubblica, ass. sociale	2.0	D	-0.1	2.0	1.9
P 85	Istruzione	1.5	D	-0.1	1.5	1.4
Q 86-89	Sanità e assistenza sociale	2.7	C	-0.2	3.1	2.9
R 90-93	Attività artistiche, di intrattenimento e divertimento	...	E
S 94-96	Altre attività di servizi	3.6	D	-0.2	3.5	3.9
T 97-98	Famiglie private
00	Non specificato, altri	...	G

¹ Per quanto riguarda i rami economici, il tasso di disoccupazione è calcolato sulla base al numero delle persone attive occupate.

² Nomenclatura generale delle attività economiche 2008 (NOGA 2008)

³ Coefficiente di variazione: A=0.0-1.0%, B=1.1-2.0%, C=2.1-5.0%, D=5.1-10.0%, E=10.1-16.5%, F=16.6-25.0%, G>25%. In allineamento con la SECO, per ragioni statistiche non pubblichiamo i tassi di disoccupazione il cui coefficiente di variazione è superiore a quello indicato per le categorie da A fino a D.

⁴ Non è possibile calcolare il tasso di disoccupazione in quanto il sottogruppo NOGA 781 "Attività di agenzie di collocamento" comprende anche disoccupati appartenenti ad altre attività economiche.

Tabella 6
Disoccupati registrati in Ticino
 Secondo il gruppo professionale

		MARZO 2016						Media annua	Media annua
		Effettivi		Variatione rispetto al mese precedente		Entrate	Uscite	2014	2015
TOTALE		6'193	100.0%	-841	-12.0%	1'196	2'036	6'810	6'175
Gruppo professionale¹									
11	Agricoltura, selvicoltura e allevamento	148	2.4%	-47	-24.1%	20	67	154	149
21	Industria alimentare, bevande e tabacco	48	0.8%	3	6.7%	15	11	46	40
22	Industria tessile e cuoio	13	0.2%	2	18.2%	3	1	15	13
23	Lavorazione della ceramica e del vetro	2	0.0%	-	-	1	1	3	2
24	Lavorazione dei metalli e costruzione di macchine	107	1.7%	-5	-4.5%	24	30	122	111
25	Elettrotecnica, elettronica, orologi, veicoli, app.	148	2.4%	-17	-10.3%	29	45	157	136
26	Industria del legno e della carta	45	0.7%	-2	-4.3%	7	9	37	42
27	Industria grafica	12	0.2%	-4	-25.0%	2	6	27	21
28	Trattamento chimico e delle materie sintetiche	21	0.3%	-5	-19.2%	2	7	22	21
29	Altre professioni del settore industriale	182	2.9%	-14	-7.1%	23	37	238	197
31	Ingegneri	76	1.2%	5	7.0%	20	15	68	66
32	Tecnici	52	0.8%	1	2.0%	10	9	48	47
33-34	Disegnatori tecnici	97	1.6%	-9	-8.5%	15	23	91	97
35	Macchinisti	56	0.9%	-7	-11.1%	9	15	54	40
36	Informatica	66	1.1%	-8	-10.8%	11	19	72	66
41	Professioni dell'edilizia	596	9.6%	-86	-12.6%	109	196	715	612
42	Professioni industrie estrattive, lavorazione pietra, produzione materiale costruzione	26	0.4%	1	4.0%	3	2	25	17
51	Professioni commerciali e della vendita	634	10.2%	-41	-6.1%	103	143	646	612
52	Pubblicità, marketing, turismo, amministrazione fiduciaria	95	1.5%	-2	-2.1%	14	18	94	95
53	Professioni dei trasporti e della circolazione	189	3.1%	-17	-8.3%	41	59	215	189
54	Professioni delle poste e delle telecomunic.	32	0.5%	-2	-5.9%	8	10	27	33
61	Professioni alberghiere e dell'economia domestica	1'222	19.7%	-513	-29.6%	259	774	1'464	1'295
62	Professioni della pulizia e dei servizi personali	292	4.7%	-35	-10.7%	61	97	311	273
71	Imprenditori, direttori e funzionari dirigenti	219	3.5%	10	4.8%	39	30	197	197
72	Professioni commerciali e amministrative	826	13.3%	-32	-3.7%	162	188	891	822
73	Esperti bancari e assicurativi dipl.	164	2.6%	5	3.1%	32	26	186	160
74	Professioni relative alla sicurezza	79	1.3%	3	3.9%	17	14	86	84
75	Professioni giuridiche	14	0.2%	-1	-6.7%	1	3	15	14
81	Professioni dei mass-media e simili	50	0.8%	3	6.4%	7	4	33	30
82	Professioni artistiche e simili	58	0.9%	-1	-1.7%	14	15	69	65
83-84	Assistenza sociale e spirituale e educazione	122	2.0%	-1	-0.8%	24	27	128	114
85	Scienze sociali, umanistiche e naturali	33	0.5%	-2	-5.7%	5	7	28	37
86	Professioni della sanità	289	4.7%	-15	-4.9%	58	74	322	295
87	Sport e divertimento	16	0.3%	-1	-5.9%	2	3	17	13
91	Professioni del settore dei servizi n.i.a.	19	0.3%	4	26.7%	5	1	7	10
92-93	Personale con attività professionale non definibile	144	2.3%	-12	-7.7%	40	50	182	158
	Non specificato	1	0.0%	1	...	1	-	-	-

¹ Nomenclatura svizzera 2000 delle professioni (BN-2000)

Grafico 1

Persone in cerca di impiego e disoccupati registrati in Ticino
 Evoluzione dal 1990

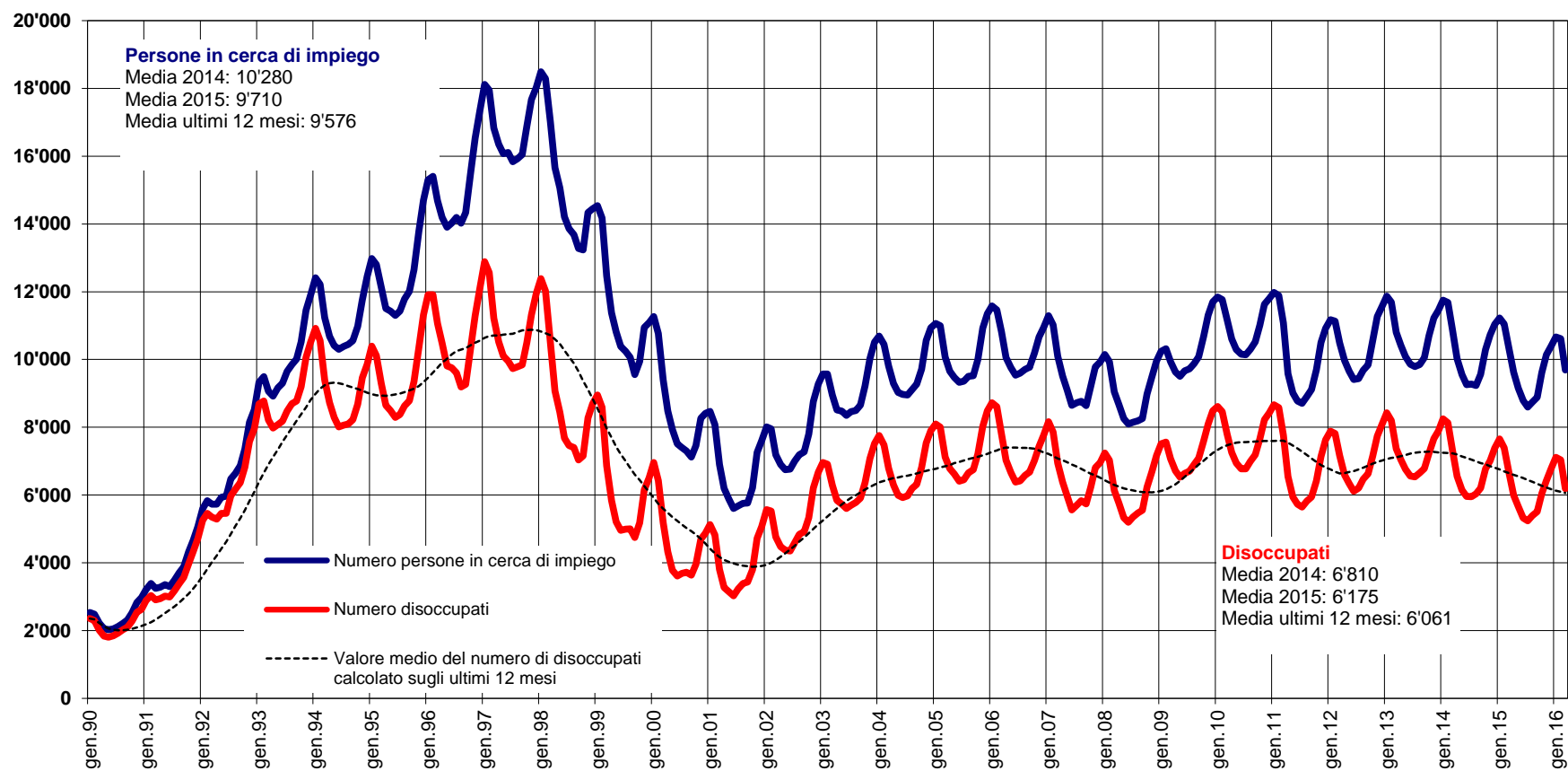
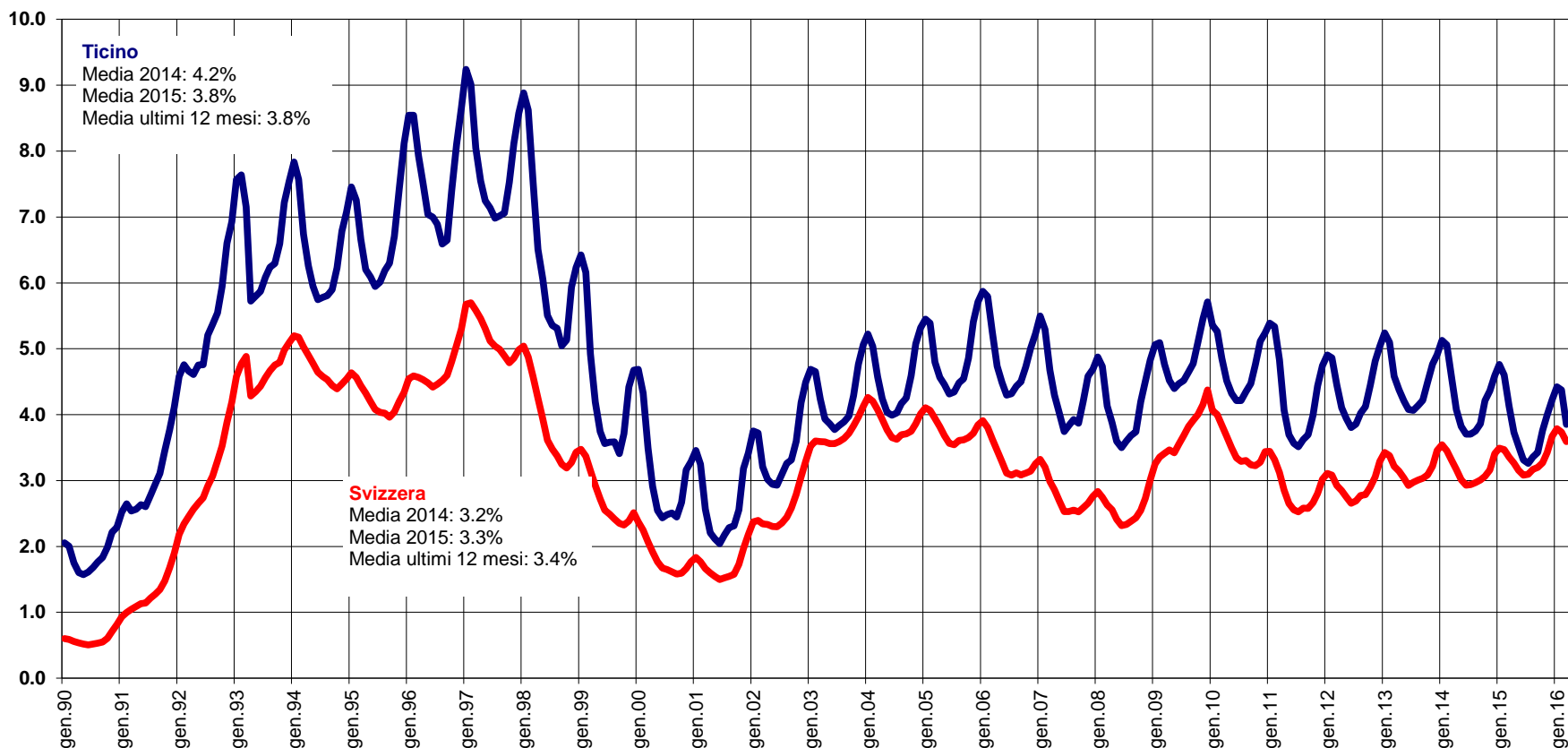


Grafico 2
Tasso di disoccupazione in Ticino ed in Svizzera

 Evoluzione dal 1990 ¹


¹ **Tasso di disoccupazione:** percentuale di disoccupati sul totale delle persone attive secondo la Rilevazione strutturale (RS) del censimento federale della popolazione 2010 (TI: 160'784 persone, CH: 4'322'899). Dal 1990 al 1999 fa stato il CFP 1990 (TI: 139'428 persone, CH: 3'621'716); dal 2000 al 2009 fa stato il CFP 2000 (TI: 148'509 persone, CH: 3'946'988).

Grafico 3

Proporzione rappresentata dai disoccupati di lunga durata sul totale dei disoccupati registrati in Ticino - Evoluzione dal 1995

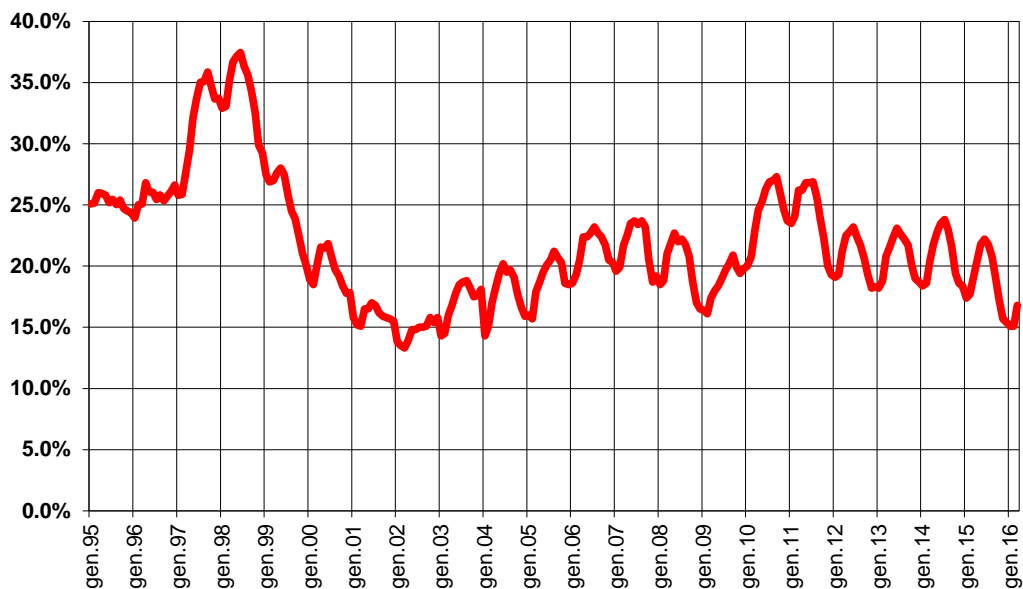
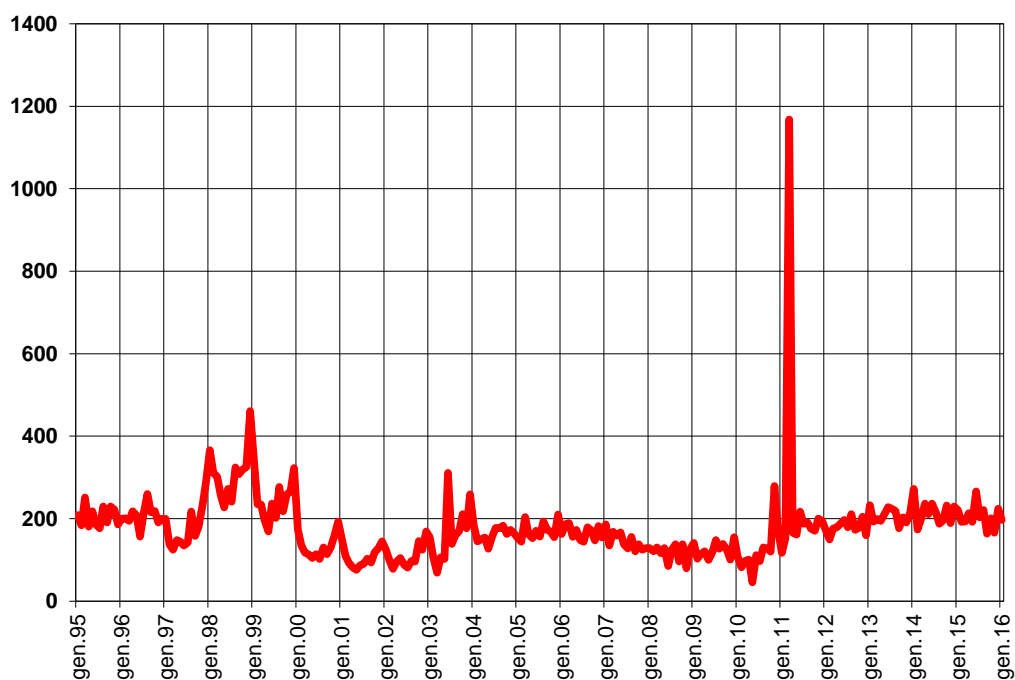


Grafico 4

Persone in cerca di impiego registrate in Ticino che mensilmente esauriscono il diritto alle indennità LADI e non possono riaprire un nuovo termine quadro - Evoluzione dal 1995¹



¹ Valori 2015 provvisori.

Tabella 7
Lavoro ridotto – aziende, dipendenti colpiti, ore di lavoro perse e dipendenti equivalenti (in base ai conteggi delle casse di disoccupazione)

Situazione in Ticino dal 2004

 Dati annuali e dati mensili¹

	TICINO				
	Aziende n. aziende	Dipendenti colpiti effettivi	Ore di lavoro perse n. ore	var. ² %	Dipendenti equivalenti effettivi ³
2004	57	547	376'839	...	174
2005	51	423	328'195	-12.9	152
2006	29	192	154'113	-53.0	71
2007	17	148	108'573	-29.5	50
2008	16	411	259'952	139.4	120
2009	197	5'958	3'623'343	1'293.9	1'677
2010	135	2'642	1'288'638	-64.4	597
2011	66	1'209	692'175	-46.3	320
2012	69	1'380	845'635	22.2	391
2013⁴	50	1'073	563'587	-33.4	261
2014⁵	12	202	115'127	-79.6	53
2015⁵	45	624	360'207	212.9	167
gennaio	21	224	11'141	-17.2	62
febbraio	23	384	14'469	14.8	80
marzo	43	754	32'433	239.8	180
aprile	57	752	42'608	422.0	237
maggio	54	876	32'146	496.2	179
giugno	56	937	41'305	881.1	229
luglio	51	553	30'132	254.3	167
agosto	39	475	12'683	54.0	70
settembre	46	433	25'959	111.4	144
ottobre	45	738	40'377	217.8	224
novembre	50	690	37'285	223.5	207
dicembre	52	674	39'669	365.9	220
2016⁵					
gennaio	51	622	34'318	208.0	191

¹ Valori relativi alle riduzioni dell'orario di lavoro conteggiate e indennizzate dalle casse di disoccupazione.

² Variazione rispetto allo stesso periodo dell'anno precedente.

³ Numero di dipendenti equivalenti al tempo pieno, calcolati dividendo il totale delle ore perse per il numero di ore lavorative del periodo preso in considerazione: 180 (dato mensile) e 2'160 (dato annuale).

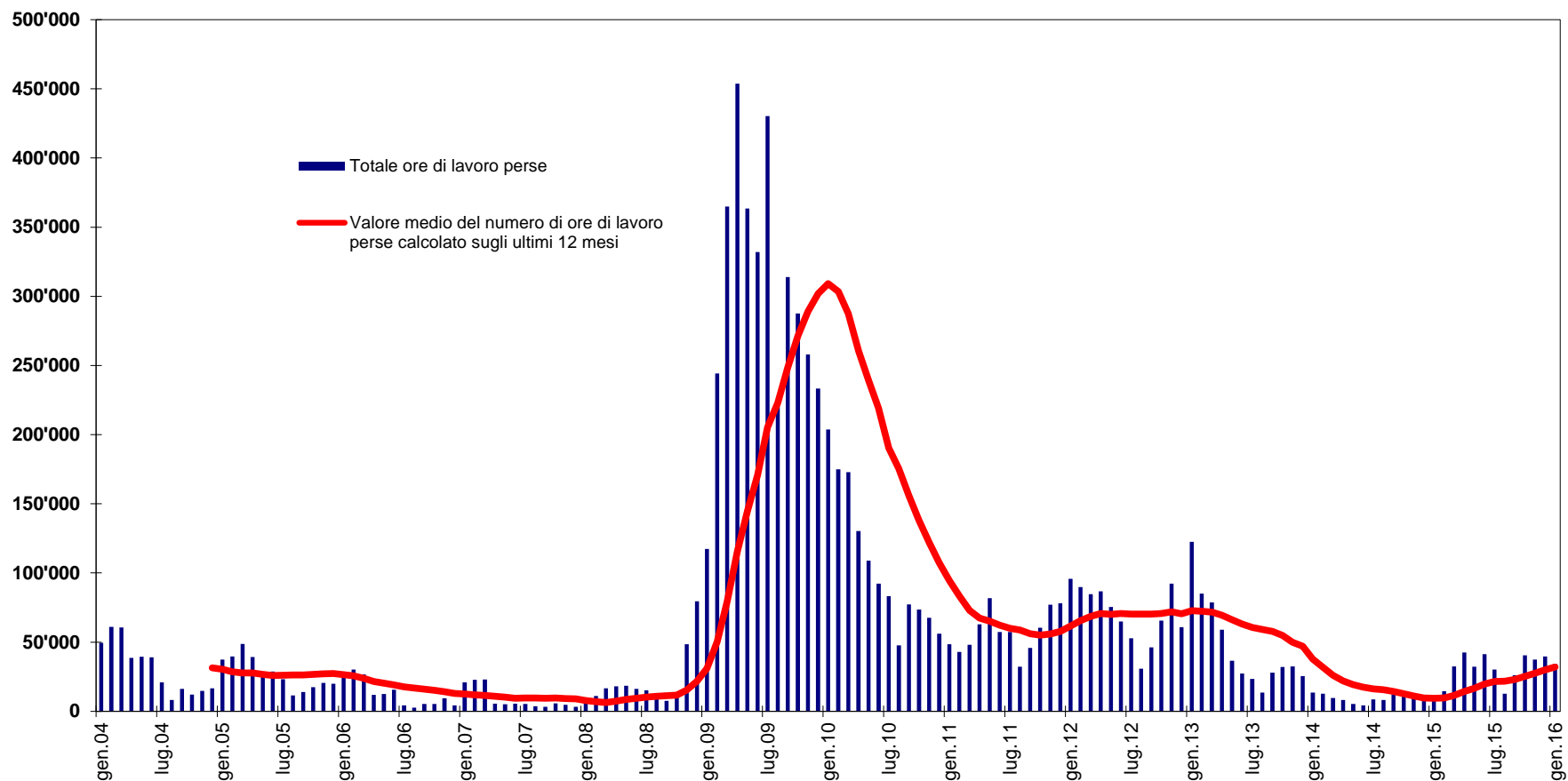
⁴ Valori 2013 riveduti (ricalcolo nel mese di settembre 2015).

⁵ Valori provvisori.

Grafico 5

Lavoro ridotto – ore di lavoro perse (in base ai conteggi delle casse di disoccupazione)

Evoluzione dal 2004^{1/2}



¹ Valori 2013 riveduti (ricalcolo nel mese di settembre 2015).

² Valori 2014 e 2015 provvisori.