

Tabella 1
Persone in cerca di impiego, disoccupati e tasso di disoccupazione
Situazione in Ticino ed in Svizzera dal 1995
Dati annuali (media mensile) e dati mensili

	TICINO							SVIZZERA		
	Persone in cerca di impiego		Disoccupati		Tasso di disoccupazione ¹			Tasso di disoccupazione ¹		
	effettivi	var. ² %	effettivi	var. ² %	% CV ³	var. in punti perc. ²	% CV ³	var. in punti perc. ²		
2000	8'443	-25.3	4'573	-24.9	3.1	-1.3	1.8	-0.9		
2001	6'618	-21.6	3'907	-14.6	2.6	-0.5	1.7	-0.1		
2002	7'575	14.4	5'136	31.5	3.5	0.9	2.5	0.8		
2003	9'069	19.7	6'309	22.8	4.2	0.7	3.7	1.2		
2004	9'733	7.3	6'749	7.0	4.5	0.3	3.9	0.2		
2005	10'105	3.8	7'218	7.0	4.9	0.4	3.8	-0.1		
2006	10'342	2.4	7'260	0.6	4.9	-	3.3	-0.5		
2007	9'559	-7.6	6'513	-10.3	4.4	-0.5	2.8	-0.5		
2008	8'931	-6.6	6'097	-6.4	4.1	-0.3	2.6	-0.2		
2009	10'221	14.4	7'242	18.8	4.9	0.8	3.7	1.1		
2010	10'938	7.0	7'593	4.8	4.7	B -0.2	3.5	A -0.2		
2011	10'015	-8.4	6'819	-10.2	4.2	B -0.5	2.8	A -0.7		
2012	10'350	3.3	7'018	2.9	4.4	B 0.2	2.9	A 0.1		
2013	10'650	2.9	7'261	3.5	4.5	B 0.1	3.2	A 0.3		
2014	10'280	-3.5	6'810	-6.2	4.2	B -0.3	3.2	A -		
2015	9'710	-5.5	6'175	-9.3	3.8	B -0.4	3.3	A 0.1		
gennaio	11'226	-4.5	7'658	-7.1	4.8	B -0.3	3.5	A -		
febbraio	11'050	-5.4	7'396	-9.0	4.6	B -0.5	3.5	A -		
marzo	10'310	-5.2	6'645	-9.1	4.1	B -0.4	3.4	A 0.1		
aprile	9'619	-4.0	5'999	-8.5	3.7	B -0.4	3.3	A 0.1		
maggio	9'157	-4.2	5'666	-7.8	3.5	B -0.3	3.2	A 0.2		
giugno	8'791	-5.1	5'325	-10.6	3.3	B -0.4	3.1	A 0.2		
luglio	8'594	-7.4	5'243	-11.9	3.3	B -0.4	3.1	A 0.2		
agosto	8'740	-6.3	5'397	-10.6	3.4	B -0.4	3.2	A 0.2		
settembre	8'883	-7.1	5'511	-11.3	3.4	B -0.5	3.2	A 0.2		
ottobre	9'613	-6.6	6'045	-10.8	3.8	B -0.4	3.3	A 0.2		
novembre	10'137	-5.5	6'426	-8.4	4.0	B -0.4	3.4	A 0.2		
dicembre	10'401	-5.8	6'788	-8.0	4.2	B -0.4	3.7	A 0.3		
2016										
gennaio	10'677	-4.9	7'110	-7.2	4.4	B -0.4	3.8	A 0.3		
febbraio	10'610	-4.0	7'034	-4.9	4.4	B -0.2	3.7	A 0.2		
marzo	9'689	-6.0	6'193	-6.8	3.9	B -0.2	3.6	A 0.2		
aprile	9'133	-5.1	5'749	-4.2	3.6	B -0.1	3.5	A 0.2		

¹ Percentuale di disoccupati sul totale delle persone attive secondo la Rilevazione strutturale (RS) del censimento federale della popolazione 2010 (TI: 160'784 persone, CH: 4'322'899). Dal 1990 al 1999 fa stato il CFP 1990 (TI: 139'428 persone, CH: 3'621'716); dal 2000 al 2009 fa stato il CFP 2000 (TI: 148'509 persone, CH: 3'946'988).

² Variazione rispetto allo stesso periodo dell'anno precedente.

³ Coefficiente di variazione: A=0.0-1.0%, B=1.1-2.0%, C=2.1-5.0%, D=5.1-10.0%, E=10.1-16.5%, F=16.6-25.0%, G>25%. In allineamento con la SECO, per ragioni statistiche non pubblichiamo i tassi di disoccupazione il cui coefficiente di variazione è superiore a quello indicato per le categorie da A fino a D.

Tabella 2
Disoccupati registrati in Ticino
 Secondo il sesso, la nazionalità, l'età ed il distretto

		APRILE 2016					Media annua	Media annua
		Effettivi	Variazione rispetto al mese precedente		Entrate	Uscite	2014	2015
TOTALE	5'749	100.0%	-444	-7.2%	1'245	1'696	6'810	6'175
Sesso								
Uomini	3'327	57.9%	-261	-7.3%	717	982	3'967	3'574
Donne	2'422	42.1%	-183	-7.0%	528	714	2'844	2'601
Nazionalità								
Svizzeri	3'125	54.4%	-135	-4.1%	692	832	3'446	3'264
Stranieri	2'624	45.6%	-309	-10.5%	553	864	3'364	2'911
Età								
15-19 anni	175	3.0%	-10	-5.4%	60	63	223	220
20-24 anni	601	10.5%	-17	-2.8%	169	186	727	664
25-29 anni	663	11.5%	-75	-10.2%	179	251	815	731
30-39 anni	1'366	23.8%	-115	-7.8%	306	423	1'626	1'447
40-49 anni	1'319	22.9%	-131	-9.0%	267	399	1'662	1'434
50-59 anni	1'217	21.2%	-101	-7.7%	210	314	1'327	1'260
oltre 60 anni	408	7.1%	5	1.2%	54	60	431	420
Distretto								
Bellinzona	1'030	17.9%	-119	-10.4%	1'083	1'004
Blenio	85	1.5%	-3	-3.4%	79	71
Leventina	192	3.3%	-13	-6.3%	213	191
Locarno	1'036	18.0%	-162	-13.5%	1'402	1'319
Lugano	2'289	39.8%	-123	-5.10%	2'724	2'413
Mendrisio	774	13.5%	-13	-1.7%	930	825
Riviera	275	4.8%	-12	-4.2%	301	273
Vallemaggia	65	1.1%	-	-	77	77
Non definito	3	0.05%	1	50.0%	2	3

Tabella 3
Tasso di disoccupazione in Ticino
Secondo il sesso, la nazionalità, l'età ed il distretto

APRILE 2016					
	%	CV ¹	Variazione rispetto al mese prec. in punti perc.	Media annua 2014 %	Media annua 2015 %
TOTALE	3.6	B	-0.3	4.2	3.8
Sesso					
Uomini	3.7	B	-0.3	4.4	3.9
Donne	3.5	B	-0.2	4.1	3.7
Nazionalità					
Svizzeri	2.8	B	-0.1	3.0	2.9
Stranieri	5.5	C	-0.7	7.1	6.1
Età					
15-19 anni	2.9	D	-0.2	3.7	3.6
20-24 anni	6.1	C	-0.2	7.4	6.7
25-29 anni	4.5	C	-0.5	5.6	5.0
30-39 anni	3.6	C	-0.3	4.3	3.8
40-49 anni	2.9	C	-0.2	3.6	3.1
50-59 anni	3.7	C	-0.3	4.0	3.8
oltre 60 anni	3.2	C	-	3.4	3.3
Distretto					
Bellinzona	4.5	C	-0.5	4.8	4.4
Blenio	...	E
Leventina	4.0	D	-0.3	4.5	4.0
Locarno	3.5	C	-0.5	4.7	4.4
Lugano	3.3	B	-0.2	3.9	3.5
Mendrisio	3.4	C	-0.1	4.1	3.6
Riviera	4.8	D	-0.2	5.3	4.8
Vallemaggia	2.2	D	-	2.7	2.7

¹ Coefficiente di variazione: A=0.0-1.0%, B=1.1-2.0%, C=2.1-5.0%, D=5.1-10.0%, E=10.1-16.5%, F=16.6-25.0%, G>25%. In allineamento con la SECO, per ragioni statistiche non pubblichiamo i tassi di disoccupazione il cui coefficiente di variazione è superiore a quello indicato per le categorie da A fino a D.

Tabella 4
Disoccupati registrati in Ticino
Secondo il ramo economico

APRILE 2016								
	Effettivi		Variazione rispetto al mese precedente		Entrate	Uscite	Media annua 2014	Media annua 2015
TOTALE	5'749	100.0%	-444	-7.2%	1'245	1'696	6'810	6'175
Ramo economico¹								
A Settore 1 (Agricoltura, selvicoltura e pesca)	51	0.9%	-16	-23.9%	14	30	72	62
B-F Settore 2 (Industria)	1'222	21.3%	-81	-6.2%	244	337	1'418	1'266
G-T Settore 3 (Servizi)	3'931	68.4%	-304	-7.2%	820	1'166	4'581	4'309
A 01-03 Agricoltura, selvicoltura e pesca	51	0.9%	-16	-23.9%	14	30	72	62
B 05-09 Attività estrattive	29	0.5%	-1	-3.3%	5	6	18	14
C 10-12 Industrie alimentari, delle bevande, del tabacco	72	1.3%	-4	-5.3%	16	21	94	76
C 13-14 Tessili e abbigliamento	18	0.3%	-3	-14.3%	2	6	9	10
C 15 Industria del cuoio e scarpe	4	0.1%	-2	-33.3%	-	2	8	4
C 16 Articoli in legno, sughero, paglia e intreccio	55	1.0%	7	14.6%	13	7	33	36
C 17-18 Industria della carta, stampa	23	0.4%	-2	-8.0%	2	4	30	24
C 19-21 Industria chimica, raffinazione del petrolio	43	0.7%	-2	-4.4%	7	9	52	44
C 22 Articoli in gomma e materie plastiche	17	0.3%	-5	-22.7%	1	6	21	23
C 23 Prodotti in vetro, in ceramica e in cemento	27	0.5%	-1	-3.6%	5	6	30	24
C 24-25 Metallurgia e prodotti in metallo	89	1.5%	-2	-2.2%	17	20	104	92
C 26-27 Elettrotecnica, elettronica, orologi e ottica	112	1.9%	-	-	17	19	100	102
C 2652 Orologi	24	0.4%	-3	-11.1%	1	4	29	26
C 28 Produzione di macchinari e apparecchiature	37	0.6%	2	5.7%	7	5	38	41
C 29-30 Fabbricazione di veicoli	20	0.3%	1	5.3%	2	1	19	16
C 31-33 Mobili; Riparazione di macchine	61	1.1%	-11	-15.3%	9	20	62	57
D 35 Fornitura di energia	16	0.3%	-1	-5.9%	5	7	13	10
E 36-39 Riciclaggio, raccolta, tratt. e fornitura di acqua	12	0.2%	3	33.3%	3	-	17	14
F 41-43 Costruzioni	587	10.2%	-60	-9.3%	133	198	770	678
G 45-47 Commercio, riparazione di auto, settore auto	910	15.8%	-20	-2.2%	200	230	1'031	947
G 45 Commercio, riparazione di auto	121	2.1%	-20	-14.2%	25	44	162	149
G 46 Commercio all'ingrosso	322	5.6%	2	0.6%	67	71	380	348
G 47 Commercio al dettaglio	467	8.1%	-2	-0.4%	108	115	489	449
H 49-53 Traffico e trasporti	179	3.1%	-6	-3.2%	34	43	191	182

Continuazione della tabella alla pagina successiva

Tabella 4 - continuazione
Disoccupati registrati in Ticino
Secondo il ramo economico

		APRILE 2016						Media annua 2014	Media annua 2015
		Effettivi	Variazione rispetto al mese precedente		Entrate	Uscite			
Ramo economico¹ - continuazione									
I 55-56	Alloggio e ristorazione	840	14.6%	-167	-16.6%	207	383	1'216	1'106
J 58-63	Informazione e comunicazione	154	2.7%	-	-	32	31	123	133
-J 62	-Informatica	59	1.0%	3	5.4%	12	9	57	60
K 64-66	Attività finanziarie e assicurative	251	4.4%	-1	-0.4%	45	48	289	230
-K 64	-Banche	137	2.4%	2	1.5%	29	27	150	114
-K 65	-Assicurazioni	24	0.4%	-2	-7.7%	2	4	39	23
L 68	Attività immobiliari	56	1.0%	-7	-11.1%	13	21	68	65
M 69-75	Attività professionali, scientifiche e tecniche	369	6.4%	-28	-7.1%	60	93	369	366
-M 72	-Ricerca e sviluppo	9	0.2%	3	50.0%	3	1	11	9
N 77-82	Attività amministrative e di servizi di supporto	274	4.8%	-26	-8.7%	53	80	313	310
O 84	Amministrazione pubblica, ass. sociale	144	2.5%	-6	-4.0%	29	39	150	145
P 85	Istruzione	78	1.4%	-10	-11.4%	15	27	87	85
Q 86-89	Sanità e assistenza sociale	355	6.2%	-8	-2.2%	70	79	411	383
R 90-93	Attività artistiche, di intrattenimento e divertimento	88	1.5%	-20	-18.5%	12	33	110	103
S 94-96	Altre attività di servizi	135	2.3%	-9	-6.3%	32	44	140	157
T 97-98	Famiglie private	98	1.7%	4	4.3%	18	15	83	97
00	Non specificato, altri	545	9.5%	-43	-7.3%	167	163	740	539

¹ Nomenclatura generale delle attività economiche 2008 (NOGA 2008)

Tabella 5
Tasso di disoccupazione¹ registrato in Ticino
 Secondo il ramo economico

		APRILE 2016				
		%	CV ³	Variazione rispetto al mese prec. in punti perc.	Media annua 2014 %	Media annua 2015 %
TOTALE		3.6	B	-0.3	4.2	3.8
Ramo economico²						
A	Settore 1 (Agricoltura, selvicoltura e pesca)	...	E
B-F	Settore 2 (Industria)	6.1	C	-0.4	7.1	6.3
G-T	Settore 3 (Servizi)	4.2	B	-0.4	4.9	4.6
A 01-03	Agricoltura, selvicoltura e pesca	...	E
B 05-09	Attività estrattive	...	G
C 10-12	Industrie alimentari, delle bevande, del tabacco	...	F
C 13-14	Tessili e abbigliamento	...	F
C 15	Industria del cuoio e scarpe	...	G
C 16	Articoli in legno, sughero, paglia e intreccio	...	F
C 17-18	Industria della carta, stampa	...	F
C 19-21	Industria chimica, raffinazione del petrolio	...	E
C 22	Articoli in gomma e materie plastiche	...	G
C 23	Prodotti in vetro, in ceramica e in cemento	...	F
C 24-25	Metallurgia e prodotti in metallo	...	E
C 26-27	Elettrotecnica, elettronica, orologi e ottica	...	E
C 2652	Orologi	...	G
C 28	Produzione di macchinari e apparecchiature	...	F
C 29-30	Fabbricazione di veicoli	...	G
C 31-33	Mobili; Riparazione di macchine	...	E
D 35	Fornitura di energia	...	E
E 36-39	Riciclaggio, raccolta, tratt. e fornitura di acqua	...	F
F 41-43	Costruzioni	7.5	D	-0.7	9.8	8.7
G 45-47	Commercio, riparazione di auto, settore auto	5.1	C	-0.1	5.8	5.3
G 45	Commercio, riparazione di auto	4.5	D	-0.7	6.0	5.5
G 46	Commercio all'ingrosso	5.5	D	-	6.5	5.9
G 47	Commercio al dettaglio	5.1	D	-	5.3	4.9
H 49-53	Traffico e trasporti	3.3	D	-0.1	3.5	3.4

Continuazione della tabella alla pagina successiva

Tabella 5 - continuazione
Tasso di disoccupazione¹ registrato in Ticino
Secondo il ramo economico

		APRILE 2016			Media annua 2014 %	Media annua 2015 %
		%	CV ³	Variazione rispetto al mese prec. in punti perc.		
Ramo economico² - continuazione						
I 55-56	Alloggio e ristorazione	13.0	D	-2.6	18.8	17.1
J 58-63	Informazione e comunicazione	4.0	D	-	3.2	3.5
-J 62	-Informatica	...	E
K 64-66	Attività finanziarie e assicurative	2.2	C	-	2.6	2.0
-K 64	-Banche	1.6	D	-	1.8	1.4
-K 65	-Assicurazioni	...	E
L 68	Attività immobiliari	...	E
M 69-75	Attività professionali, scientifiche e tecniche	3.6	C	-0.2	3.6	3.5
-M 72	-Ricerca e sviluppo	...	F
N 77-82	Attività amministrative e di servizi di supporto ⁴
O 84	Amministrazione pubblica, ass. sociale	1.9	D	-0.1	2.0	1.9
P 85	Istruzione	1.3	D	-0.2	1.5	1.4
Q 86-89	Sanità e assistenza sociale	2.7	C	-	3.1	2.9
R 90-93	Attività artistiche, di intrattenimento e divertimento	...	E
S 94-96	Altre attività di servizi	3.4	D	-0.2	3.5	3.9
T 97-98	Famiglie private
00	Non specificato, altri	...	G

¹ Per quanto riguarda i rami economici, il tasso di disoccupazione è calcolato sulla base al numero delle persone attive occupate.

² Nomenclatura generale delle attività economiche 2008 (NOGA 2008)

³ Coefficiente di variazione: A=0.0-1.0%, B=1.1-2.0%, C=2.1-5.0%, D=5.1-10.0%, E=10.1-16.5%, F=16.6-25.0%, G>25%. In allineamento con la SECO, per ragioni statistiche non pubblichiamo i tassi di disoccupazione il cui coefficiente di variazione è superiore a quello indicato per le categorie da A fino a D.

⁴ Non è possibile calcolare il tasso di disoccupazione in quanto il sottogruppo NOGA 781 "Attività di agenzie di collocamento" comprende anche disoccupati appartenenti ad altre attività economiche.

Tabella 6
Disoccupati registrati in Ticino
 Secondo il gruppo professionale

		APRILE 2016						Media annua	Media annua
		Effettivi		Variatione rispetto al mese precedente		Entrate	Uscite	2014	2015
TOTALE		5'749	100.0%	-444	-7.2%	1'245	1'696	6'810	6'175
Gruppo professionale¹									
11	Agricoltura, selvicoltura e allevamento	112	1.9%	-36	-24.3%	30	67	154	149
21	Industria alimentare, bevande e tabacco	48	0.8%	-	-	8	9	46	40
22	Industria tessile e cuoio	16	0.3%	3	23.1%	6	3	15	13
23	Lavorazione della ceramica e del vetro	1	0.0%	-1	-50.0%	-	1	3	2
24	Lavorazione dei metalli e costruzione di macchine	96	1.7%	-11	-10.3%	20	31	122	111
25	Elettrotecnica, elettronica, orologi, veicoli, app.	138	2.4%	-10	-6.8%	32	41	157	136
26	Industria del legno e della carta	54	0.9%	9	20.0%	21	12	37	42
27	Industria grafica	12	0.2%	-	-	3	3	27	21
28	Trattamento chimico e delle materie sintetiche	21	0.4%	-	-	5	5	22	21
29	Altre professioni del settore industriale	170	3.0%	-12	-6.6%	29	44	238	197
31	Ingegneri	71	1.2%	-5	-6.6%	9	14	68	66
32	Tecnici	54	0.9%	2	3.8%	12	10	48	47
33-34	Disegnatori tecnici	99	1.7%	2	2.1%	25	24	91	97
35	Macchinisti	47	0.8%	-9	-16.1%	11	19	54	40
36	Informatica	62	1.1%	-4	-6.1%	13	17	72	66
41	Professioni dell'edilizia	531	9.2%	-65	-10.9%	129	192	715	612
42	Professioni industrie estrattive, lavorazione pietra, produzione materiale costruzione	24	0.4%	-2	-7.7%	5	7	25	17
51	Professioni commerciali e della vendita	616	10.7%	-18	-2.8%	120	139	646	612
52	Pubblicità, marketing, turismo, amministrazione fiduciaria	102	1.8%	7	7.4%	21	15	94	95
53	Professioni dei trasporti e della circolazione	175	3.0%	-14	-7.4%	30	47	215	189
54	Professioni delle poste e delle telecomunic.	31	0.5%	-1	-3.1%	3	3	27	33
61	Professioni alberghiere e dell'economia domestica	1'023	17.8%	-199	-16.3%	247	445	1'464	1'295
62	Professioni della pulizia e dei servizi personali	271	4.7%	-21	-7.2%	62	83	311	273
71	Imprenditori, direttori e funzionari dirigenti	211	3.7%	-8	-3.7%	27	35	197	197
72	Professioni commerciali e amministrative	794	13.8%	-32	-3.9%	165	196	891	822
73	Esperti bancari e assicurativi dipl.	166	2.9%	2	1.2%	30	29	186	160
74	Professioni relative alla sicurezza	76	1.3%	-3	-3.8%	13	18	86	84
75	Professioni giuridiche	11	0.2%	-3	-21.4%	2	5	15	14
81	Professioni dei mass-media e simili	50	0.9%	-	-	9	9	33	30
82	Professioni artistiche e simili	50	0.9%	-8	-13.8%	12	21	69	65
83-84	Assistenza sociale e spirituale e educazione	113	2.0%	-9	-7.4%	23	32	128	114
85	Scienze sociali, umanistiche e naturali	31	0.5%	-2	-6.1%	6	9	28	37
86	Professioni della sanità	294	5.1%	5	1.7%	74	70	322	295
87	Sport e divertimento	16	0.3%	-	-	2	2	17	13
91	Professioni del settore dei servizi n.i.a.	19	0.3%	-	-	2	2	7	10
92-93	Personale con attività professionale non definibile	142	2.5%	-2	-1.4%	37	36	182	158
	Non specificato	2	0.0%	1	100.0%	2	1	-	-

¹ Nomenclatura svizzera 2000 delle professioni (BN-2000)

Grafico 1

Persone in cerca di impiego e disoccupati registrati in Ticino
 Evoluzione dal 1990

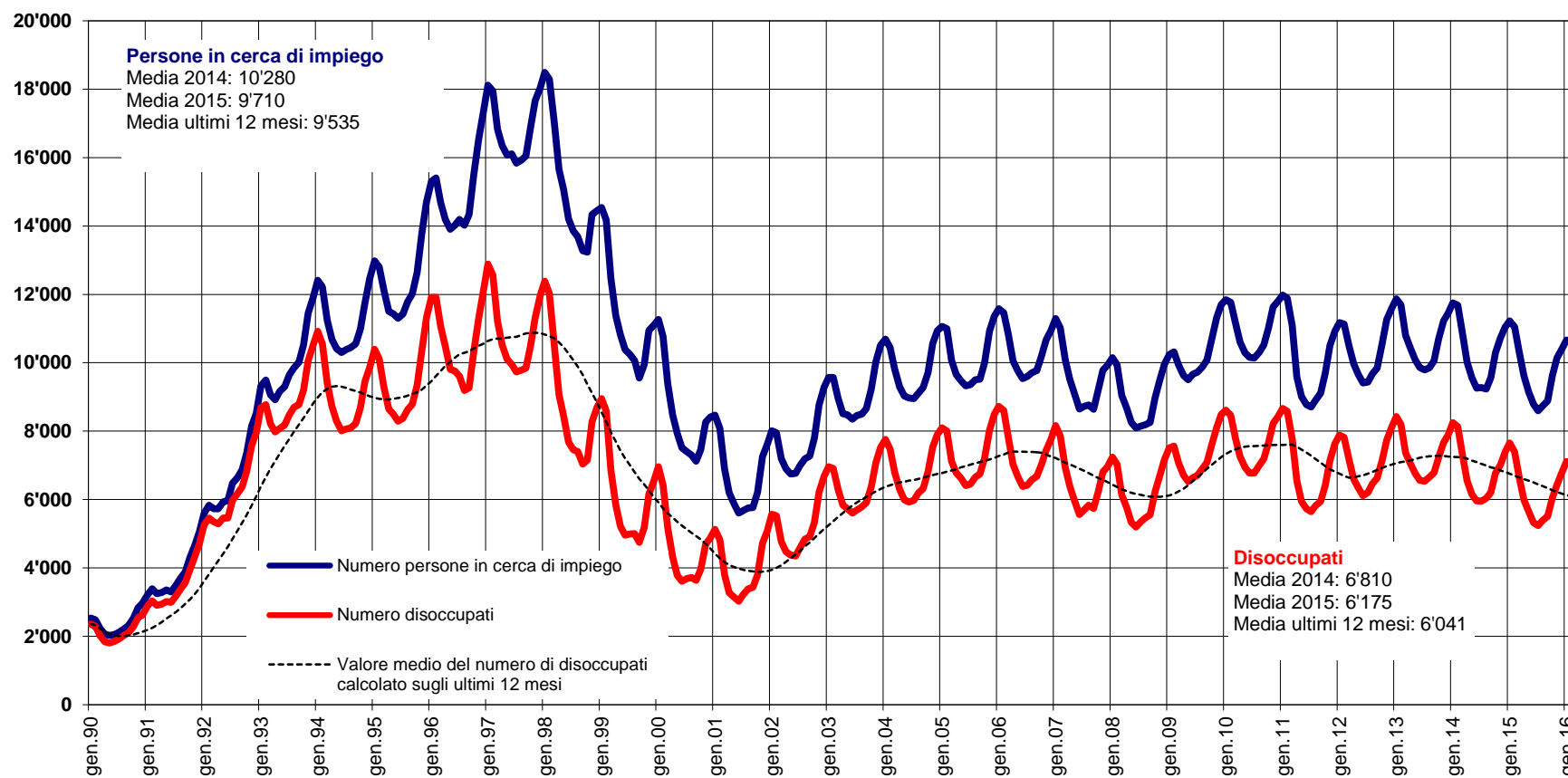
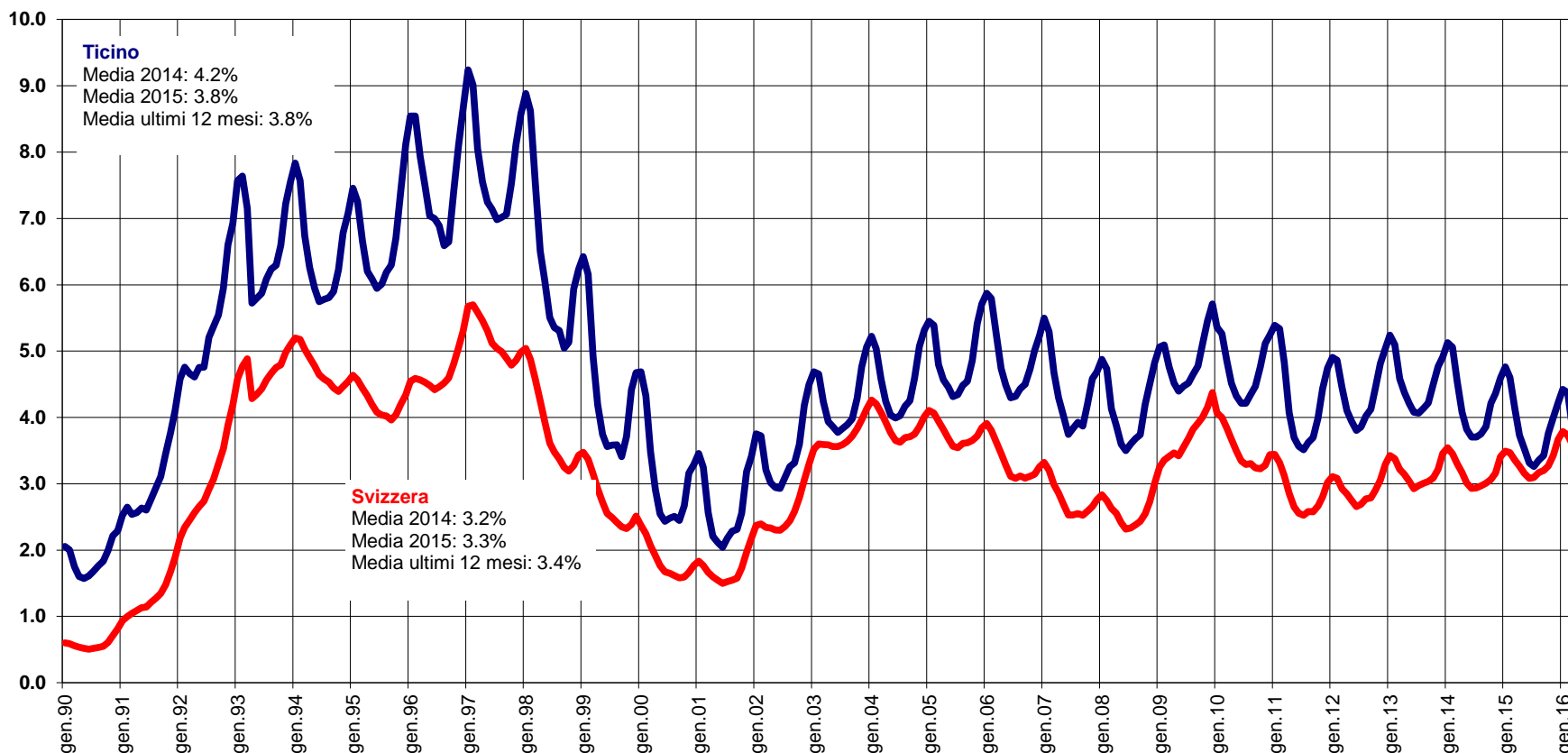


Grafico 2
Tasso di disoccupazione in Ticino ed in Svizzera

 Evoluzione dal 1990¹


¹ **Tasso di disoccupazione:** percentuale di disoccupati sul totale delle persone attive secondo la Rilevazione strutturale (RS) del censimento federale della popolazione 2010 (TI: 160'784 persone, CH: 4'322'899). Dal 1990 al 1999 fa stato il CFP 1990 (TI: 139'428 persone, CH: 3'621'716); dal 2000 al 2009 fa stato il CFP 2000 (TI: 148'509 persone, CH: 3'946'988).

Grafico 3

Proporzione rappresentata dai disoccupati di lunga durata sul totale dei disoccupati registrati in Ticino - Evoluzione dal 1995

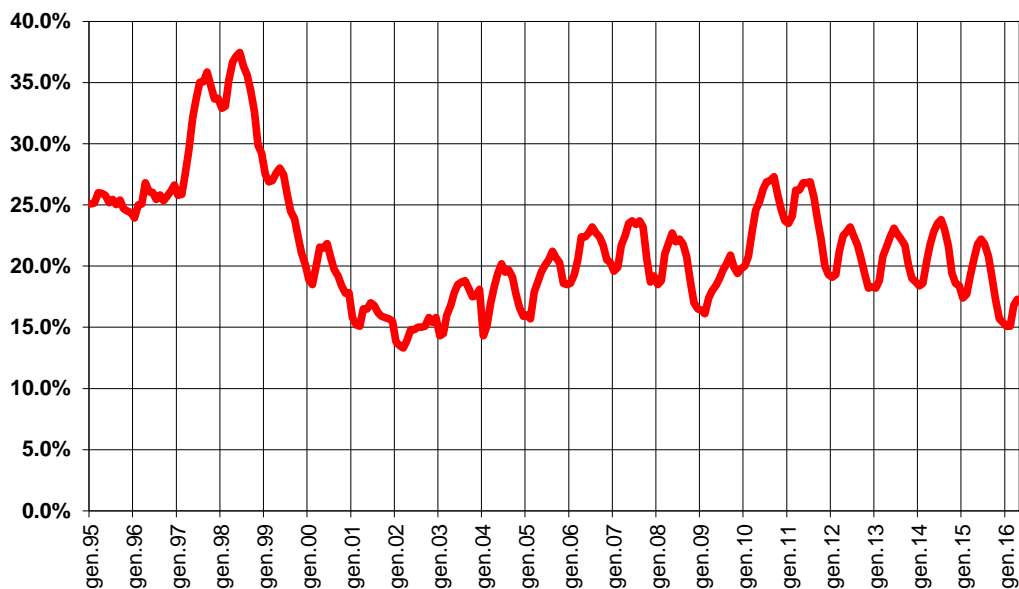
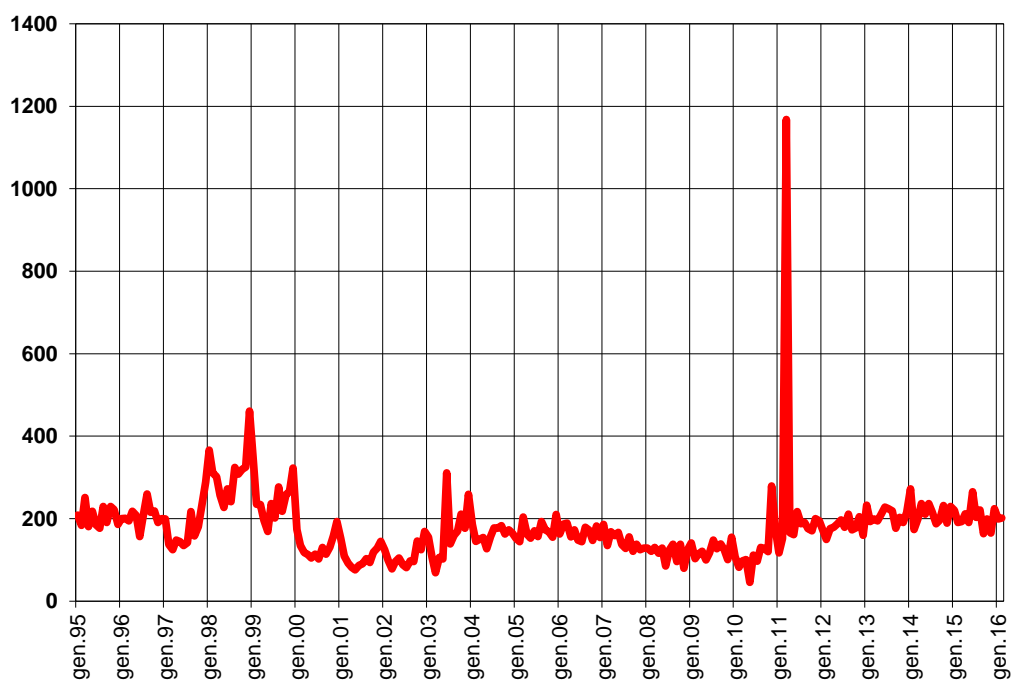


Grafico 4

Persone in cerca di impiego registrate in Ticino che mensilmente esauriscono il diritto alle indennità LADI e non possono riaprire un nuovo termine quadro - Evoluzione dal 1995¹



¹ Valori 2015 provvisori.

Tabella 7
Lavoro ridotto – aziende, dipendenti colpiti, ore di lavoro perse e dipendenti equivalenti (in base ai conteggi delle casse di disoccupazione)

Situazione in Ticino dal 2004

 Dati annuali e dati mensili¹

	TICINO				
	Aziende	Dipendenti colpiti	Ore di lavoro perse		Dipendenti equivalenti
	n. aziende	effettivi	n. ore	var. ² %	effettivi ³
2004	57	547	376'839	...	174
2005	51	423	328'195	-12.9	152
2006	29	192	154'113	-53.0	71
2007	17	148	108'573	-29.5	50
2008	16	411	259'952	139.4	120
2009	197	5'958	3'623'343	1'293.9	1'677
2010	135	2'642	1'288'638	-64.4	597
2011	66	1'209	692'175	-46.3	320
2012	69	1'380	845'635	22.2	391
2013⁴	50	1'073	563'587	-33.4	261
2014⁵	12	202	115'127	-79.6	53
2015⁵	45	626	360'855	213.4%	167
gennaio	21	224	11'141	-17.2%	62
febbraio	23	384	14'469	14.8%	80
marzo	43	754	32'433	239.8%	180
aprile	57	752	42'608	422.0%	237
maggio	54	876	32'146	496.2%	179
giugno	56	937	41'305	881.1%	229
luglio	51	553	30'132	254.3%	167
agosto	39	475	12'683	54.0%	70
settembre	46	433	25'959	111.4%	144
ottobre	45	738	40'377	217.8%	224
novembre	50	690	37'285	223.5%	207
dicembre	54	693	40'317	373.5%	224
2016⁵					
gennaio	59	683	37'244	234.3%	207
febbraio	55	881	42'846	196.1%	238

¹ Valori relativi alle riduzioni dell'orario di lavoro conteggiate e indennizzate dalle casse di disoccupazione.

² Variazione rispetto allo stesso periodo dell'anno precedente.

³ Numero di dipendenti equivalenti al tempo pieno, calcolati dividendo il totale delle ore perse per il numero di ore lavorative del periodo preso in considerazione: 180 (dato mensile) e 2'160 (dato annuale).

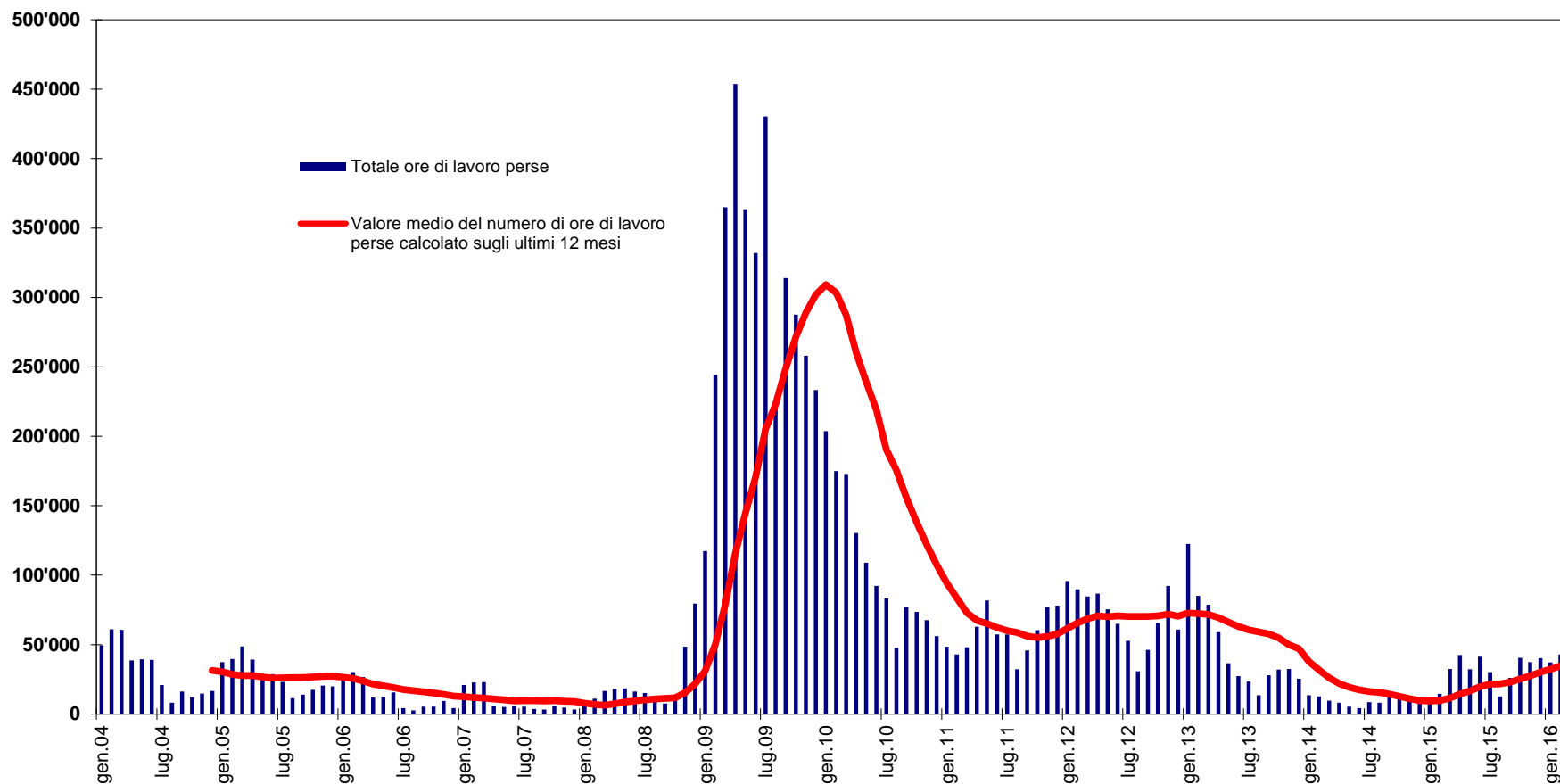
⁴ Valori 2013 riveduti (ricalcolo nel mese di settembre 2015).

⁵ Valori provvisori.

Grafico 5

Lavoro ridotto – ore di lavoro perse (in base ai conteggi delle casse di disoccupazione)

Evoluzione dal 2004^{1/2}



¹ Valori 2013 riveduti (ricalcolo nel mese di settembre 2015).

² Valori 2014 e 2015 provvisori.