

# Più merci ma meno veicoli pesanti attraverso le Alpi



Riccardo De Gottardi,  
Divisione dello sviluppo  
territoriale e della mobilità

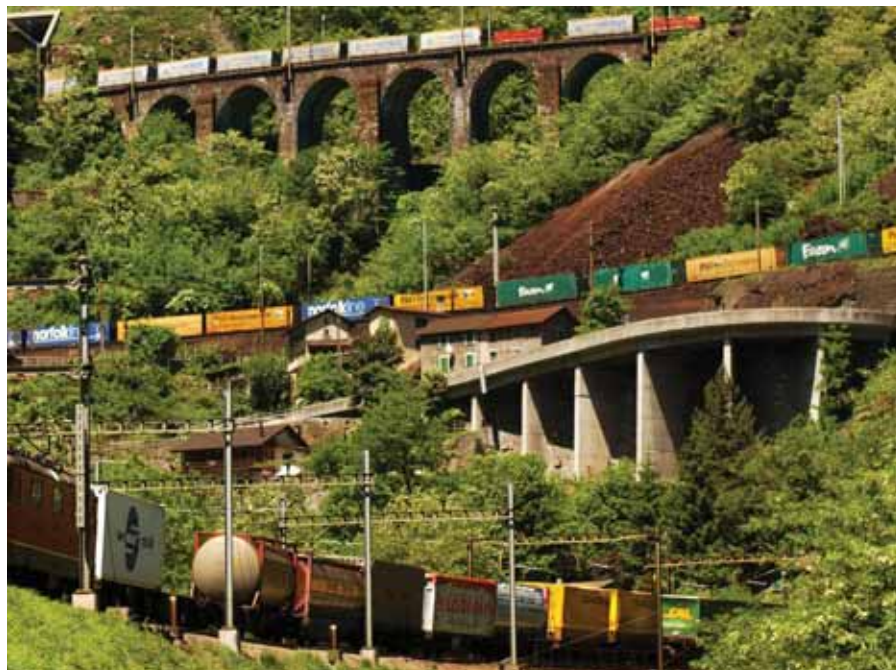


foto: Ti-press / Carlo Reguzzi

Dal 1 gennaio 2005 il traffico merci su strada è stato completamente liberalizzato. E' stata così autorizzata la circolazione di veicoli fino a 40 t e sono stati quindi aboliti i contingenti applicati dal 2001 in poi. Contemporaneamente la tassa sul traffico pesante è stata aumentata del 50% circa.

Anche in campo ferroviario il principio del libero accesso alla rete ha portato all'apertura del mercato e alla concorrenza fra diverse aziende. Oggi, ad esempio, circa il 25% dei convogli sulla linea del San Gottardo sono condotti da imprese concorrenti delle FFS CARGO.

Con questo articolo vogliamo valutare l'evoluzione dei traffici durante il 2005 e dare alcune indicazioni sul probabile sviluppo durante il 2006.

Alla luce di un approfondito censimento svolto nel 2004 è pure possibile illustrare alcuni elementi che caratterizzano il traffico da e per il cantone Ticino.

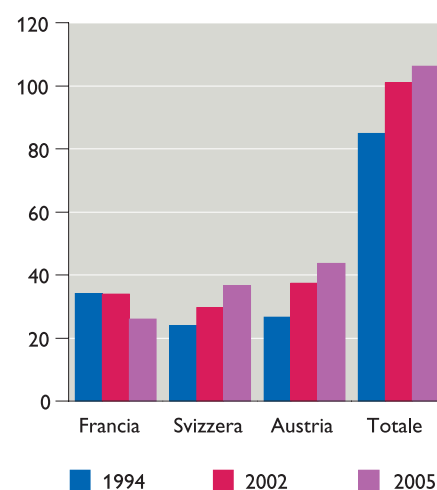
## L'evoluzione globale del traffico transalpino

Attraverso l'arco alpino tra il Fréjus e il Brennero nel 2005 sono transitati 106,3 milioni di tonnellate di merce (v. graf. A). Si tratta di un volume del 25% superiore a quello del 1994, ma leggermente inferiore a quello osservato nel 2004 (108,6 mio. t).

La crescita si è concentrata sui valichi svizzeri ed austriaci, mentre su quelli francesi si registra dal 2000 una costante riduzione.

Nel 2005 hanno attraversato le Alpi svizzere 36,7 milioni di tonnellate di merce, ossia circa il 35% del totale transitato lungo l'intero arco alpino. In Svizzera l'incremento è costante e tocca sia la ferrovia che la strada. La ferrovia assorbe nel nostro Paese circa il 65% del traffico complessivo mentre in Francia e Austria la quota del mercato ferroviario si situa attorno al 23% rispettivamente al 30%.

## A Traffico merci<sup>1</sup> attraverso l'arco alpino (dal Fréjus al Brennero), dal 1994



<sup>1</sup> In milioni di tonnellate.

Fonte: Ufficio federale dei trasporti, Alpinfo 2002 e Alpinfo 2005.

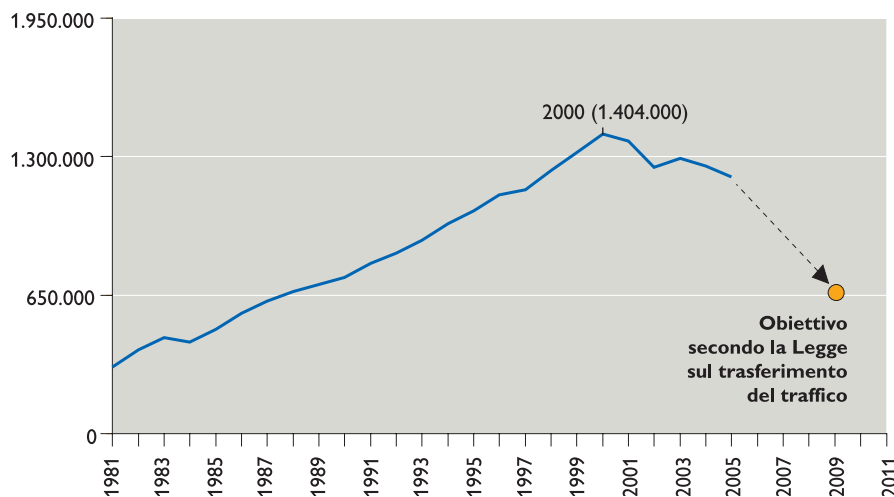


foto: Ti-press / S. Golay

Se si considera il traffico merci su strada vediamo che nel 2005 hanno utilizzato i valichi svizzeri 1.204.000 veicoli pesanti, ossia il 3,7% in meno rispetto al 2004 ed il 14% in meno rispetto al valore massimo toccato nel 2000 (1.404.000; v. graf. B). A fronte di un minor numero di veicoli pesanti si constata una crescita del volume di merce trasportata, che è passato da 8,9 mio. t nel 2000 a 12,9 mio. nel 2005 (v. graf. C). Il carico medio per veicolo è così aumentato da 6,3 a 10,1 tonnellate. Questa evoluzione è senz'altro da ascrivere ad un effetto di razionalizzazione dei carichi in seguito all'introduzione della tassa sul traffico pesante, che è calcolata sulla base della capacità del veicolo ed è indipendente dal carico effettivo.

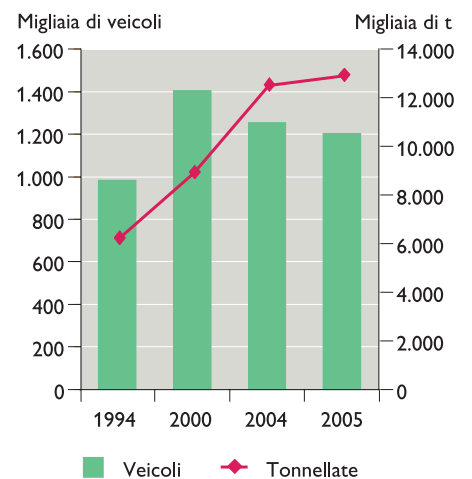
Dai dati disponibili, ancorché non ancora definitivi, si prospetta per il 2006 una sostanziale stagnazione nel numero di veicoli al livello raggiunto nel 2005 e un'ulteriore crescita nei volumi trasportati sia su ferro che su gomma (v. graf. D).

## B Veicoli pesanti attraverso le Alpi svizzere, dal 1981



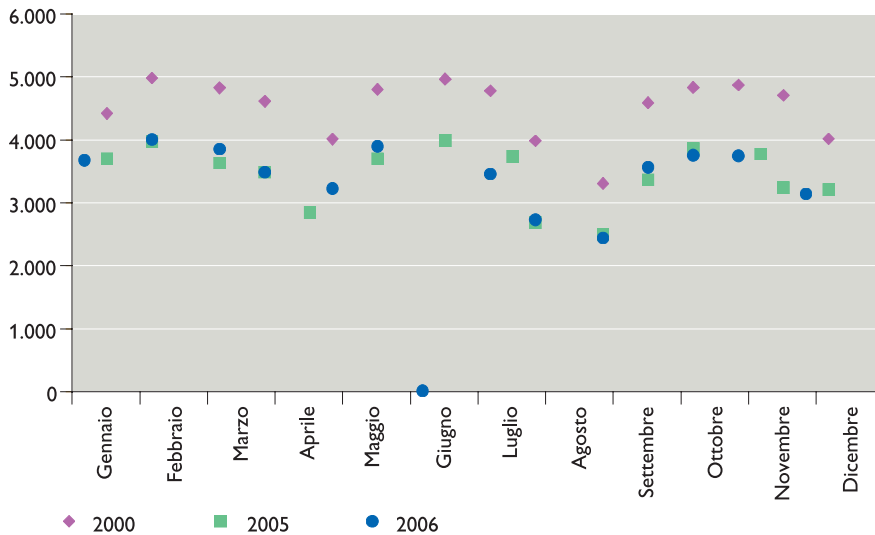
Fonte: Ufficio federale dei trasporti, Alpinfo 2005.

## C Traffico su strada attraverso le Alpi svizzere, dal 1994



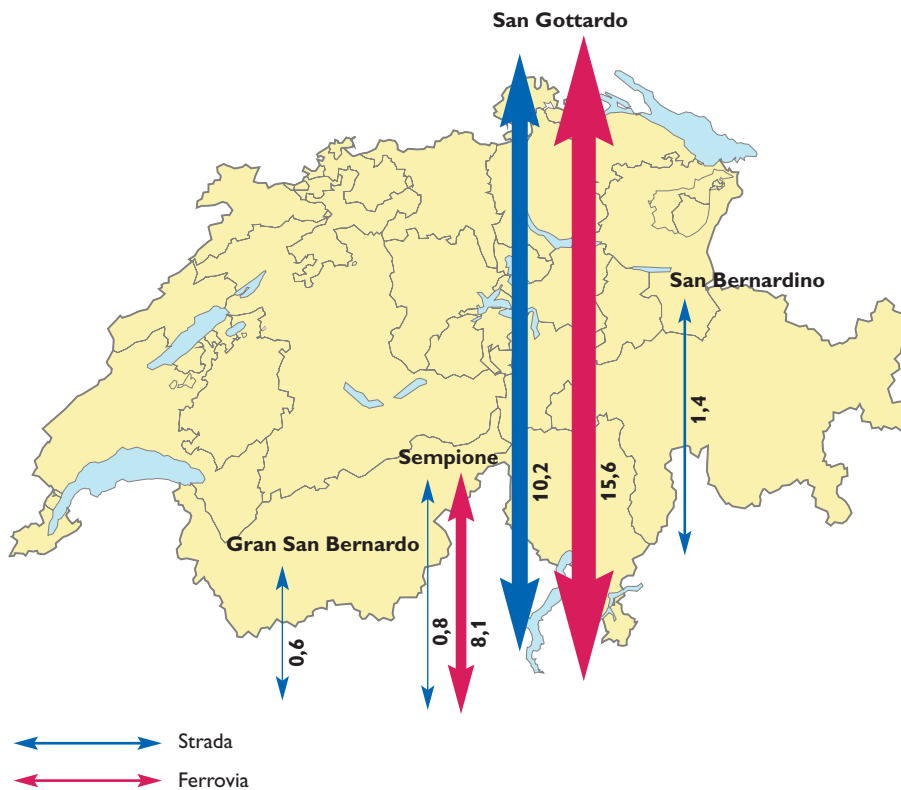
Fonte: Ufficio federale dello sviluppo territoriale, Güterverkehr durch die Schweizer Alpen 2005.

## D Veicoli pesanti attraverso la galleria del San Gottardo, dal 2000



Fonte: conteggi del traffico attraverso le alpi ARE. Conteggi manuali effettuati al portale di Göschenen. Esclusi i torpedoni. I mesi sono suddivisi in tre periodi di 10 giorni.

## E Traffico delle merci attraverso le Alpi svizzere, 2005, in milioni di tonnellate nette



## La ripartizione tra i diversi valichi e la struttura del traffico attraverso la Svizzera

Sui 36,7 milioni di tonnellate che nel 2005 hanno attraversato i valichi svizzeri, 25,8 hanno utilizzato l'itinerario del San Gottardo. Su questo asse si concentrano dunque i tre quarti del traffico totale. La sua posizione, rispetto agli altri valichi del Gran S. Bernardo, del Sempione e del S. Bernardino, è nettamente dominante nel traffico stradale (79%; v. graf. E).

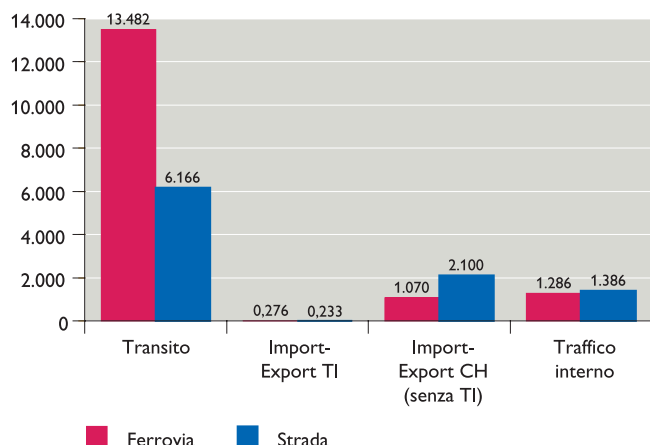
E' pure molto forte in quello ferroviario con il 66% del totale rispetto al 44% del Sempione.

L'analisi della struttura dei traffici attraverso il San Gottardo mostra un quadro molto diverso tra ferrovia e strada. Per la ferrovia il traffico di transito, con 13,5 mio. t. su un totale di 16,1, costituisce la componente predominante (84%); per la strada il transito assorbe 6,2 mio. t su 9,9 (62%), una parte dunque meno importante, ma sempre maggioritaria (v. graf. F sezione a). Il traffico interno (ossia quello tra il Ticino il resto della Svizzera) ammonta complessivamente (strada e ferrovia) a 2,7 mio. t su un totale di 26 mio. t, ed è dunque pari al 10% circa del totale. Osserviamo che questo traffico si suddivide in parti uguali tra strada e ferrovia.

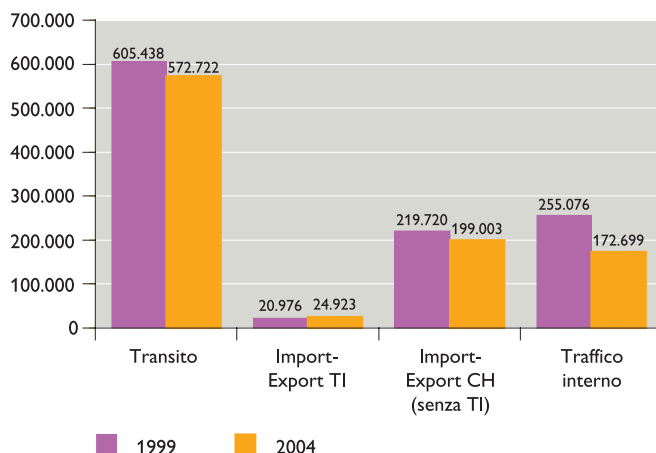


foto: Ti-press / Gabriele Puozu

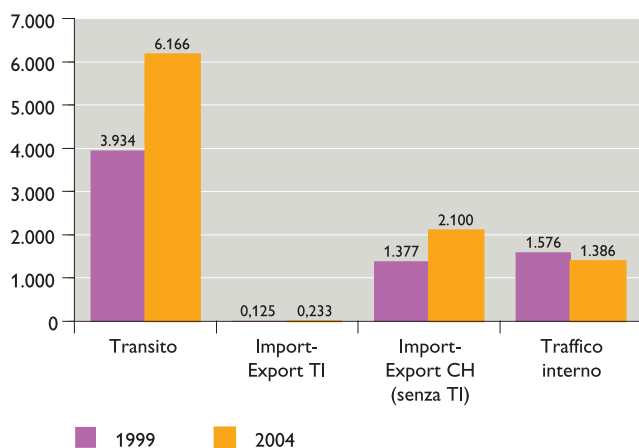
**a) Traffico ferroviario e stradale nel 2004**  
(in migliaia di tonnellate)



**b) Traffico stradale, 1999 e 2004**  
(n. di veicoli)



**c) Traffico stradale, 1999 e 2004**  
(in migliaia di tonnellate)



**d) Traffico ferroviario, 1999 e 2004**  
(in migliaia di tonnellate)

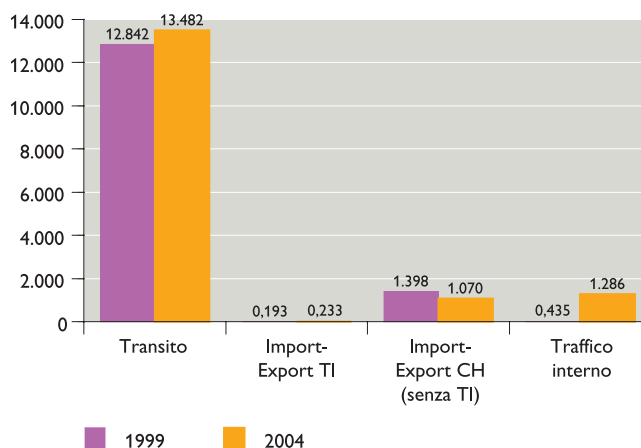


foto:Ti-press / Francesca Agosta



I veicoli pesanti impegnati nel traffico interno ammontavano nel 2004 a circa 173.000 unità su 969.000, pari al 18% circa (v. graf. F sezione b). Rispetto al 1999, data del precedente censimento, si nota una riduzione di oltre il 30%. Il volume di merci nel traffico interno su strada è pure diminuito, ma in misura più contenuta. E' infatti passato nello stesso periodo da ca. 1,6 mio.t a circa 1,4 (-12%; v. graf. F sezione c).

Nel settore ferroviario l'evoluzione è stata per contro opposta. In cinque anni il volume trasportato è triplicato (v. graf. F sezione d).

## Bibliografia

Ufficio federale dello sviluppo territoriale, Alpinfo, Berna, diversi anni.

Ufficio federale dello sviluppo territoriale, Güterverkehr durch die Schweizer Alpen 2005, Berna, 2006.

DATEC, Monitoring Flankierende Massnahmen 1. Semesterbericht 2006, Berna, 9.2006.

**«Sull'asse del San Gottardo si concentrano i 3/4 del traffico merci attraverso le Alpi svizzere.»**