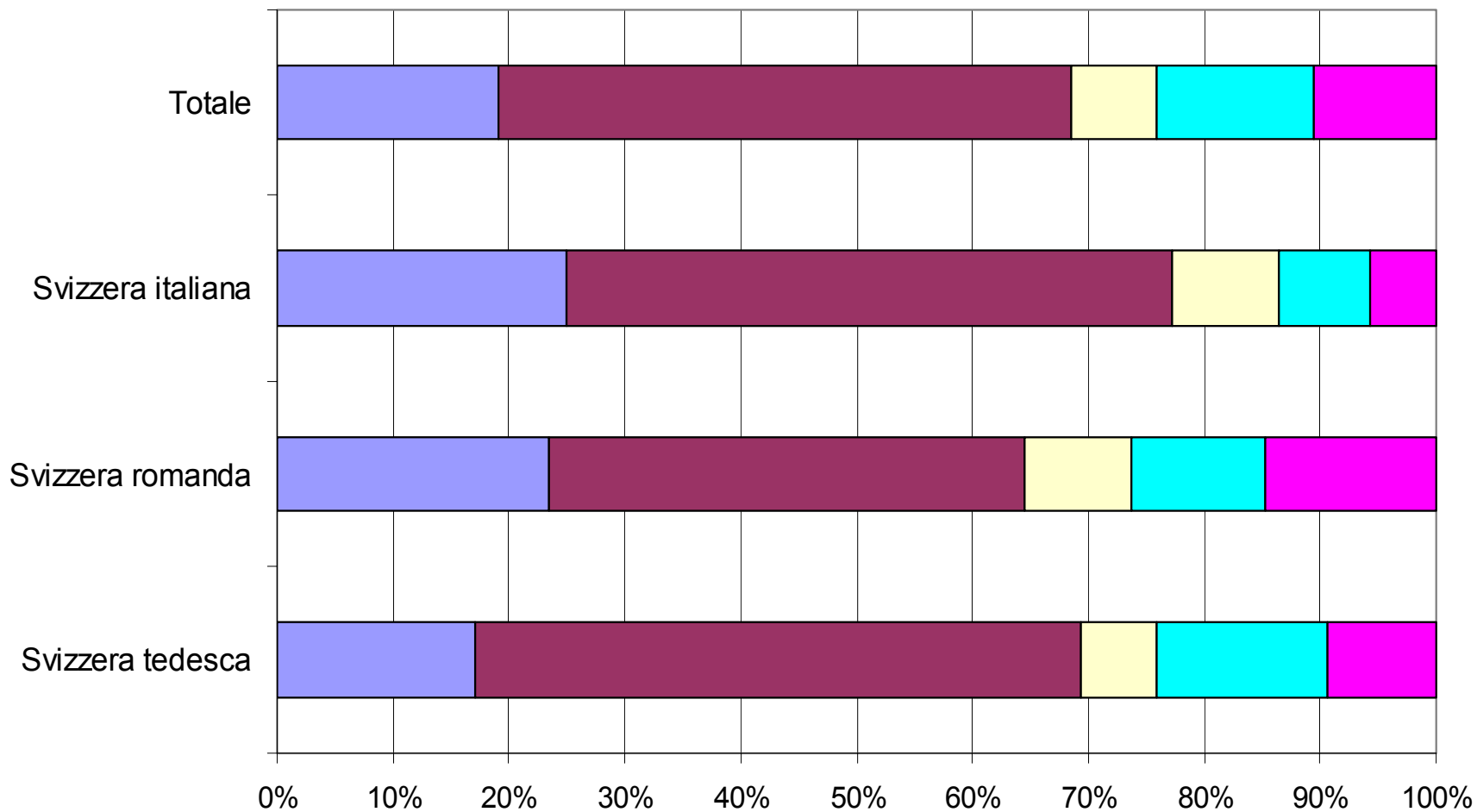


Formazione

Alcuni indicatori e confronti

Livello di formazione della popolazione residente secondo la regione linguistica nel 2000



■ Scuola dell'obbligo

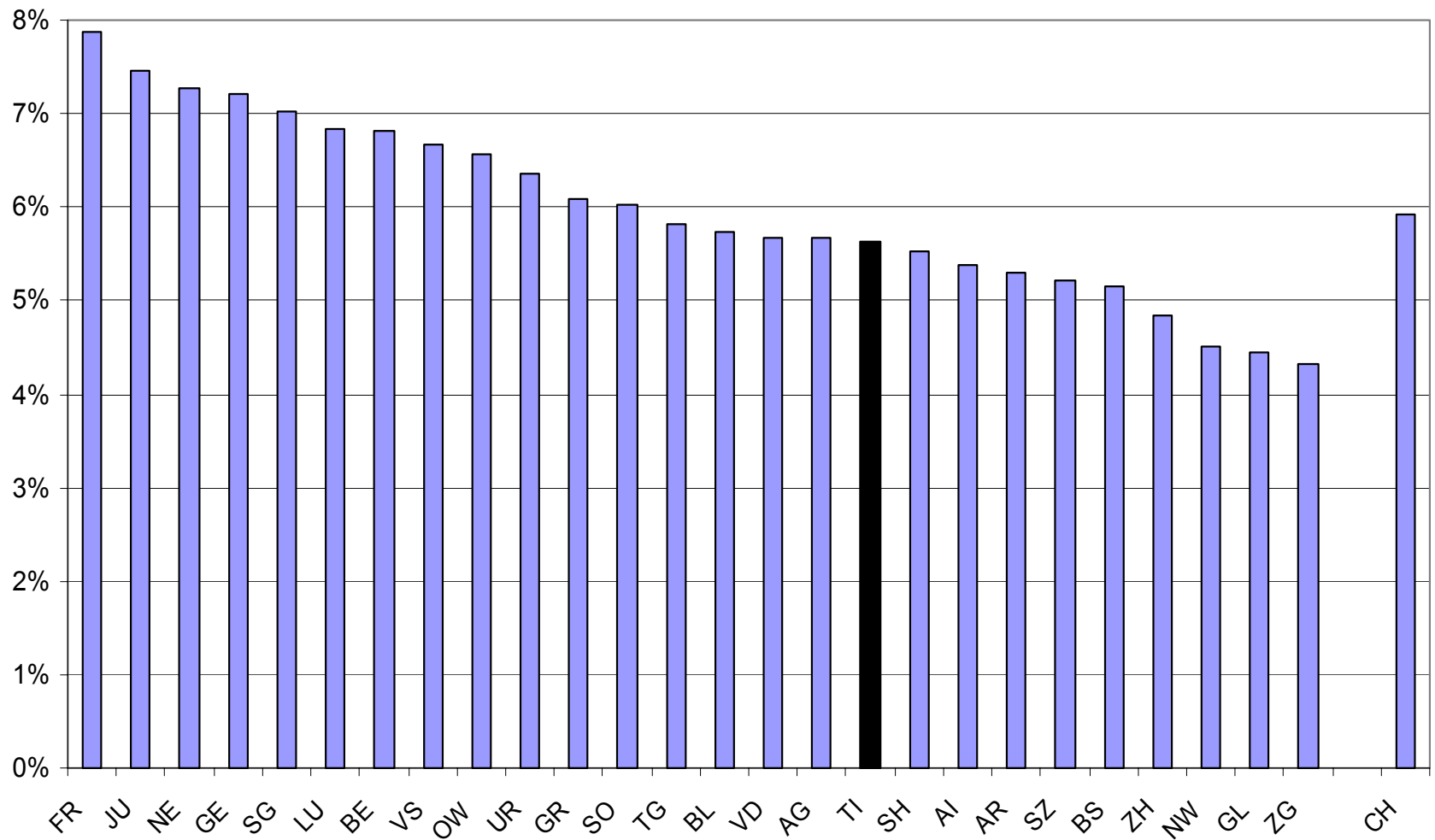
■ Formazione professionale secondaria

■ Formazione generale secondaria

■ Grado terziario non universitario

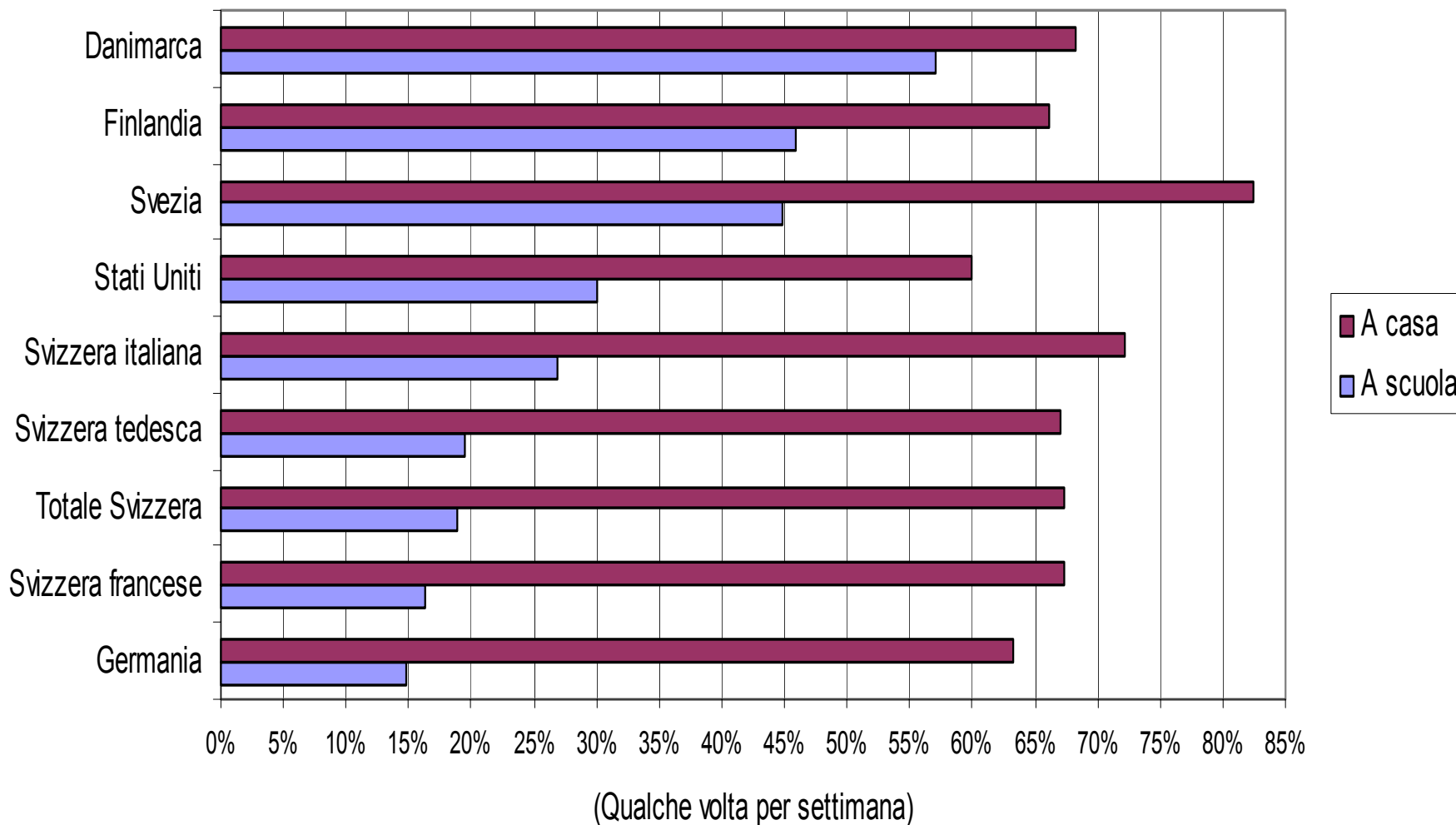
■ Grado terziario universitario

**Spese correnti cantonali e comunali per l'insegnamento secondo il cantone nel
1999
in % del reddito cantonale**

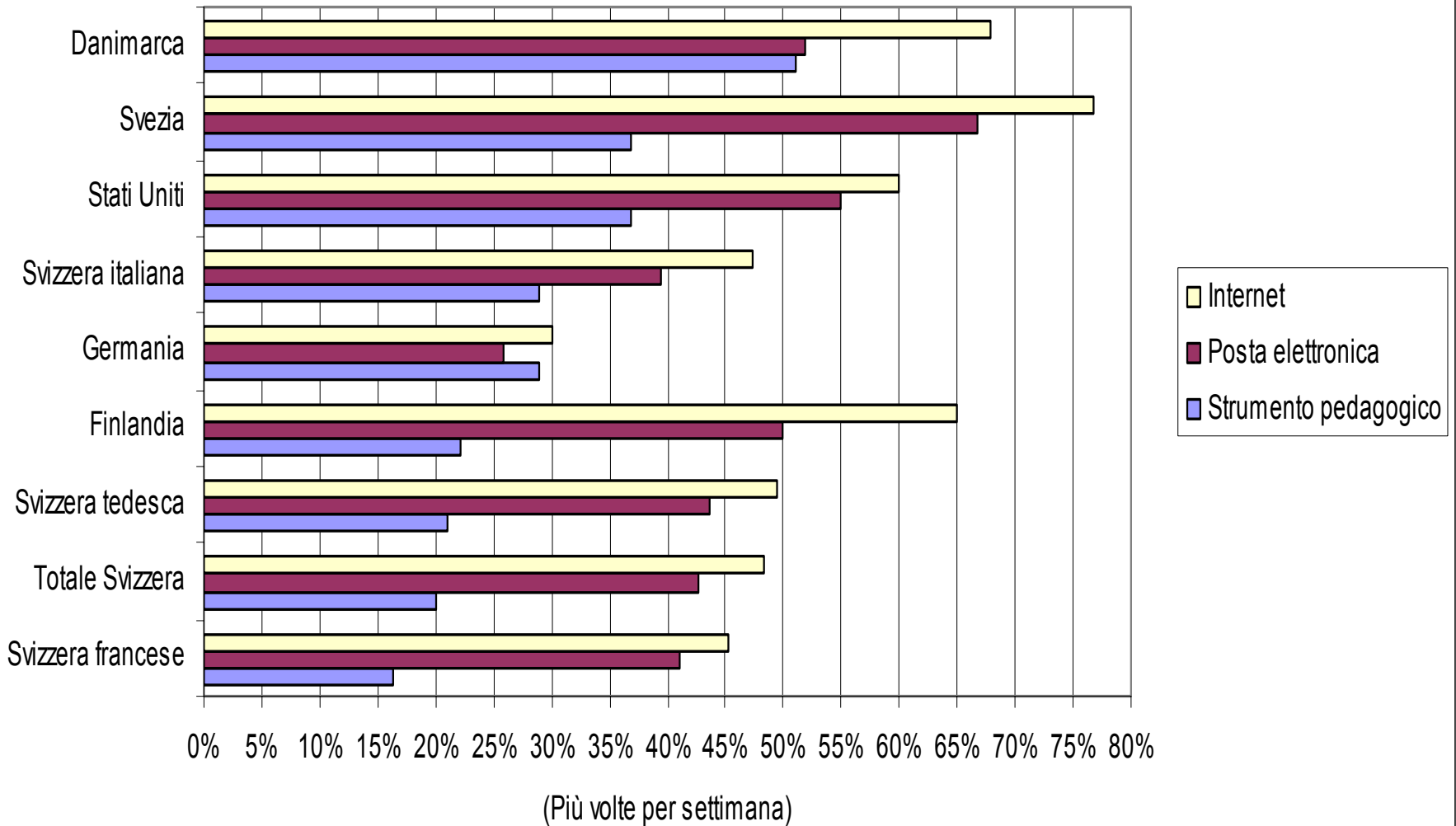


Uso dell'ordinatore da parte dei giovani 15enni

(secondo l'indagine internazionale PISA 2000)

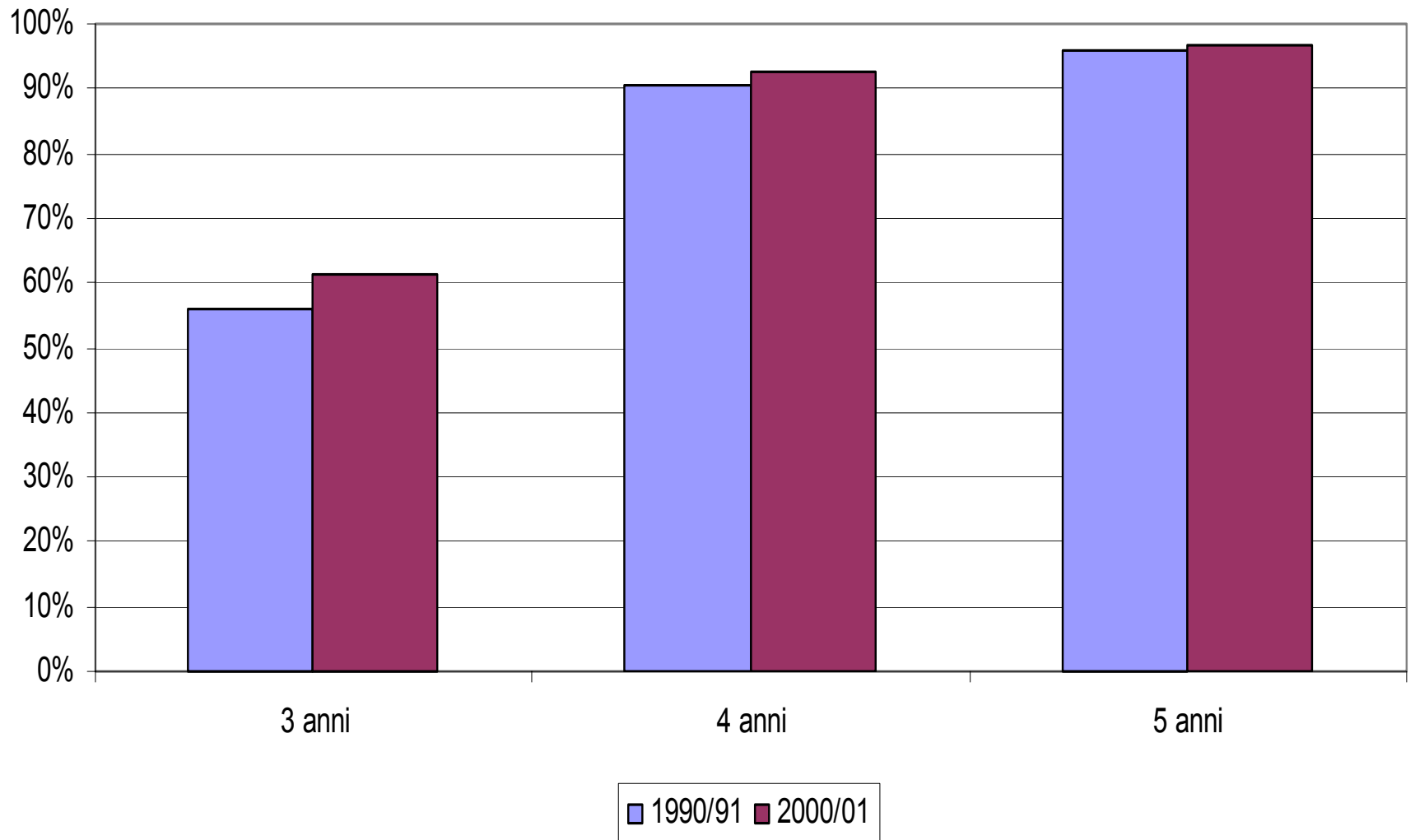


Uso dell'ordinatore da parte dei giovani 15enni (secondo l'indagine internazionale PISA 2000)



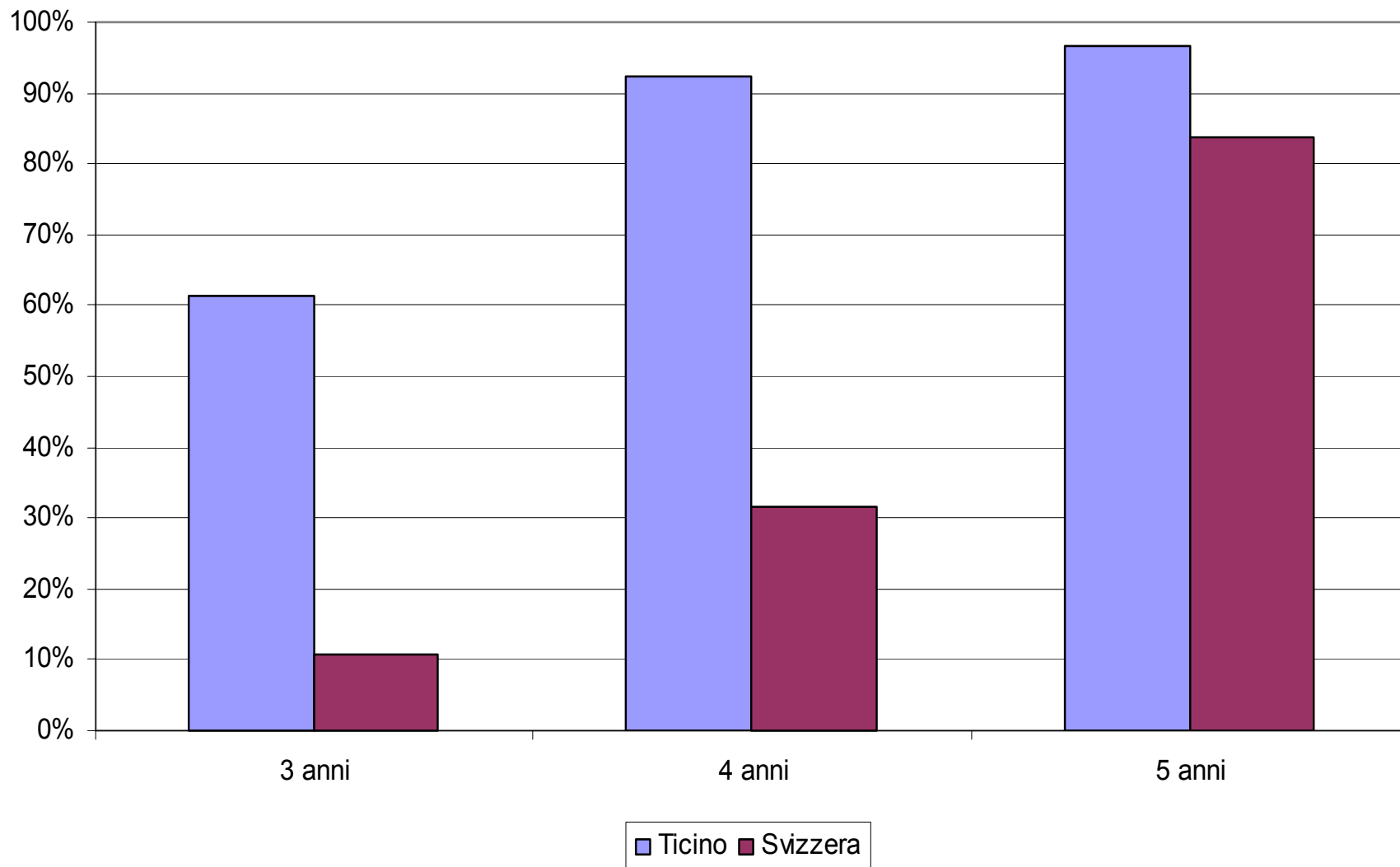
Scuole dell'infanzia

Tasso di scolarizzazione in Ticino secondo l'età e l'anno scolastico

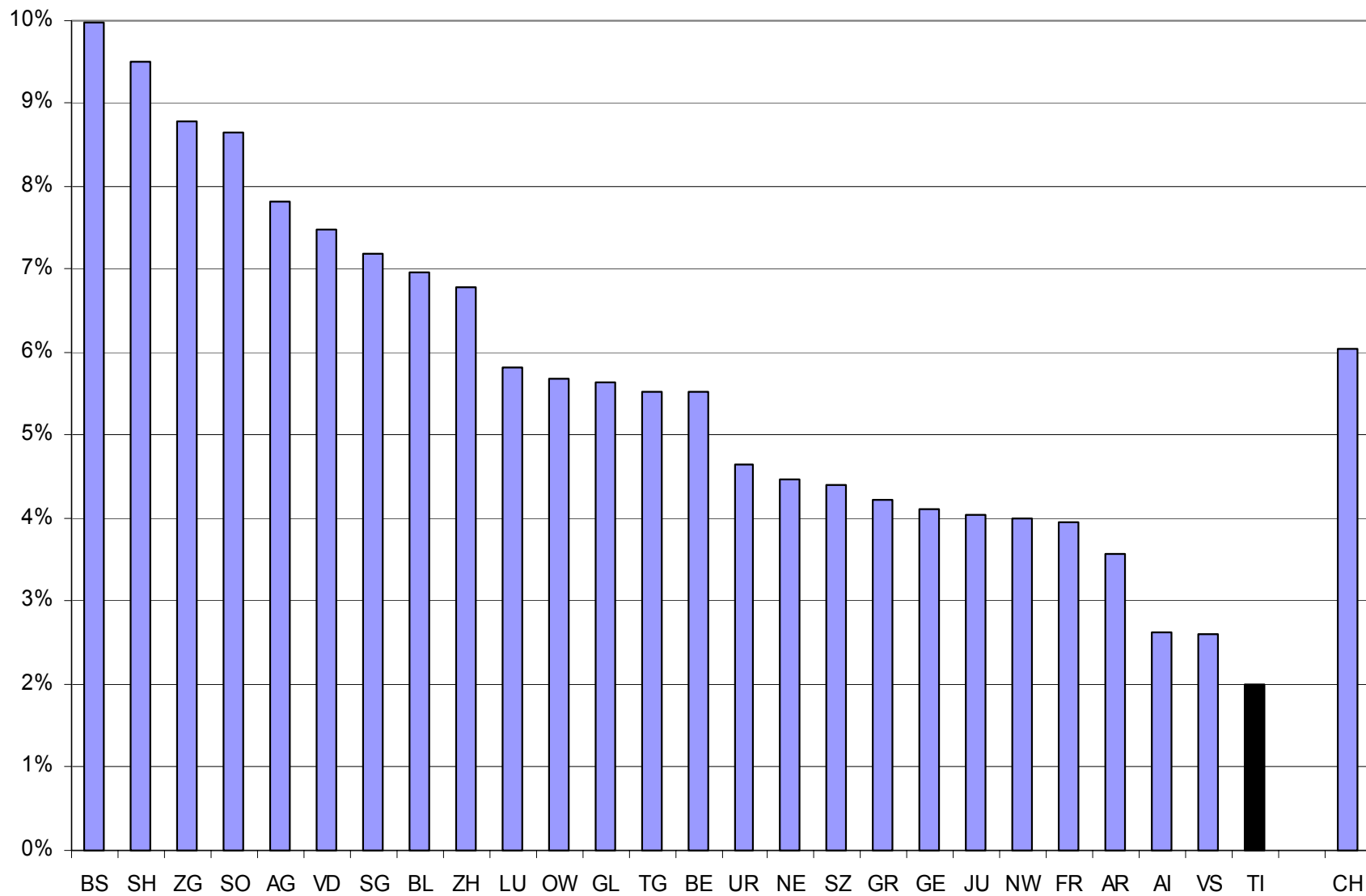


Scuole dell'infanzia

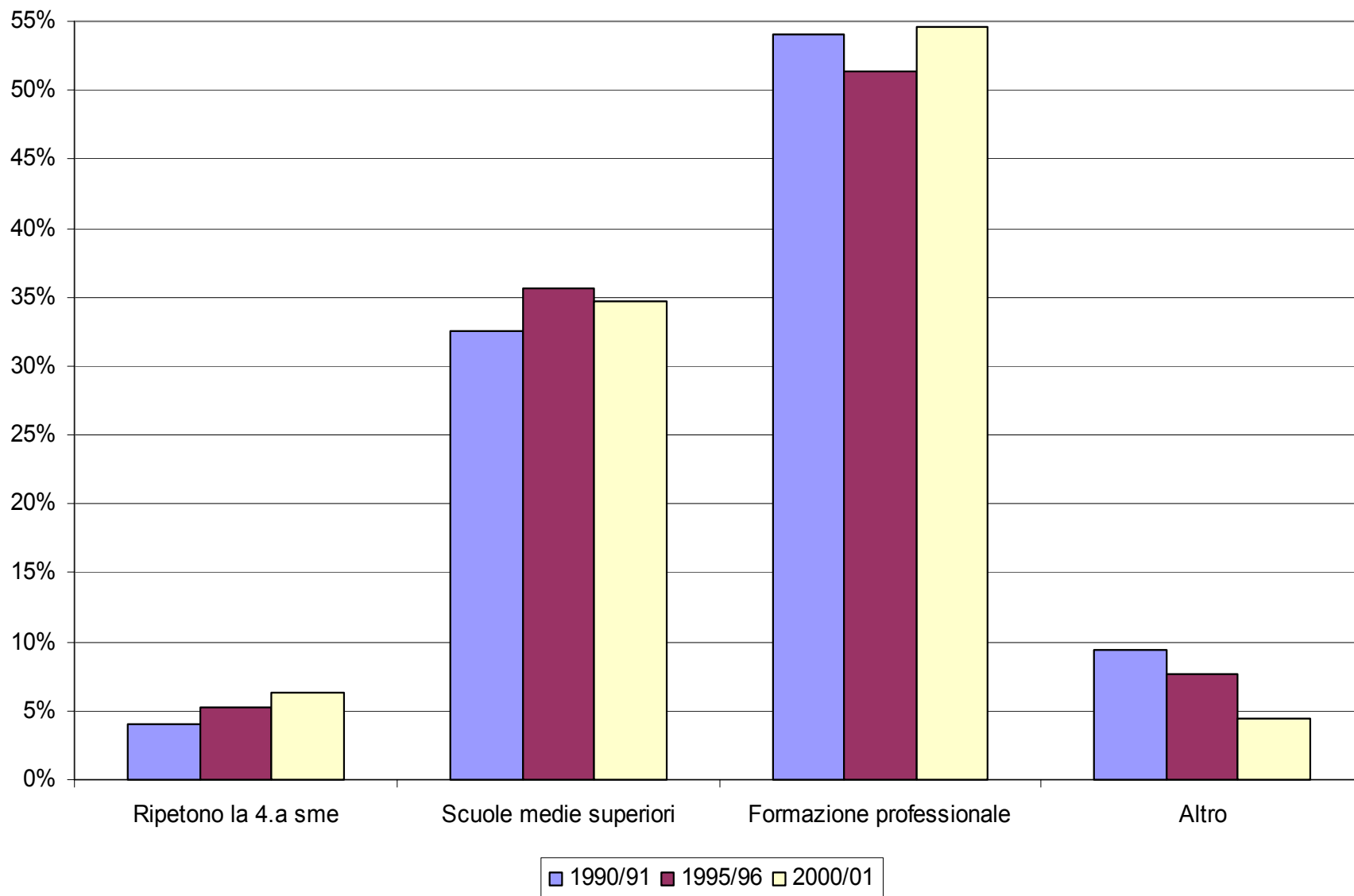
Tasso di scolarizzazione secondo l'età nell'anno scolastico 2000/01



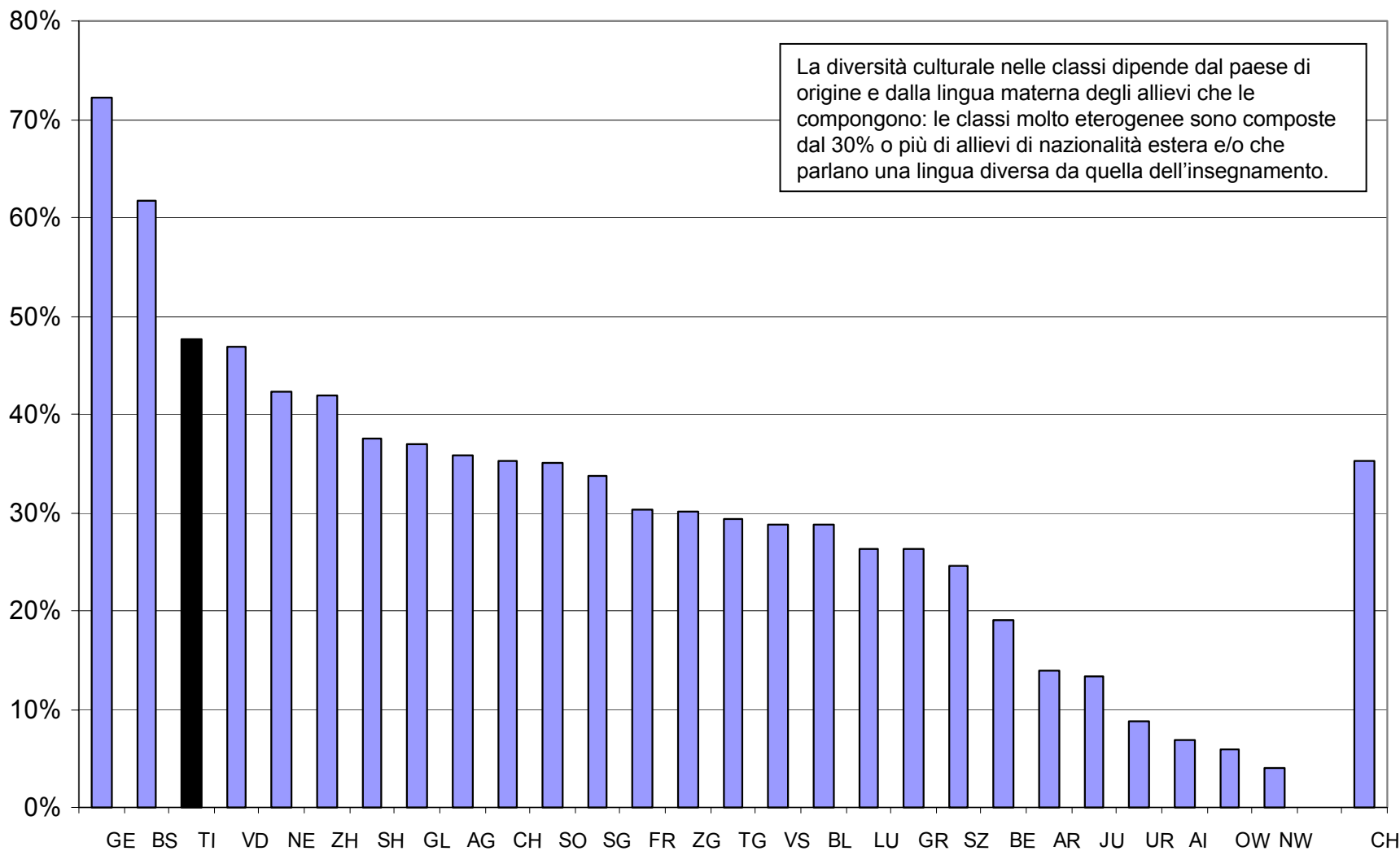
Allievi delle scuole speciali in % del totale delle scuole obbligatorie nel 1999/00



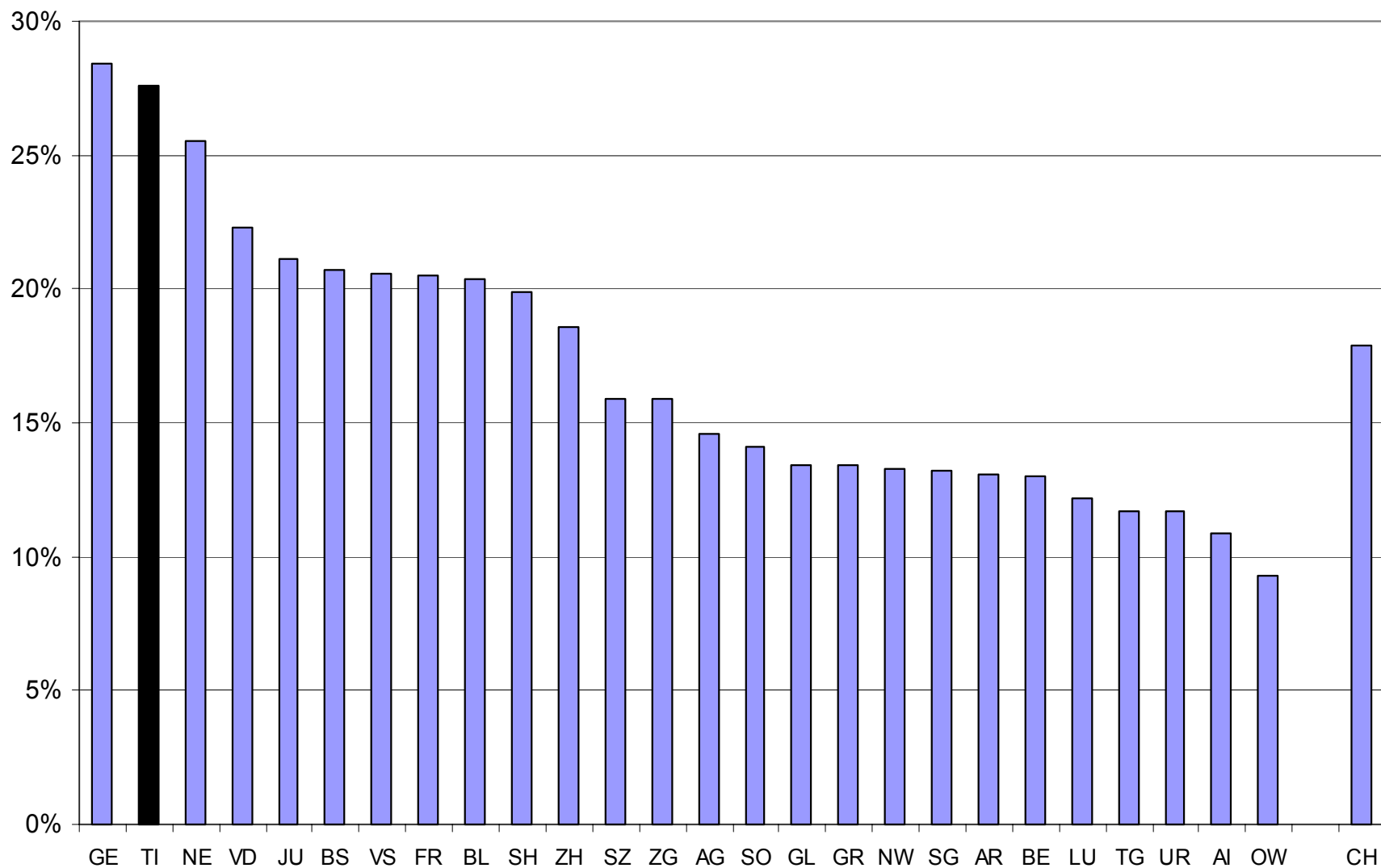
Tassi di transizione dopo la scuola media in Ticino secondo l'anno scolastico



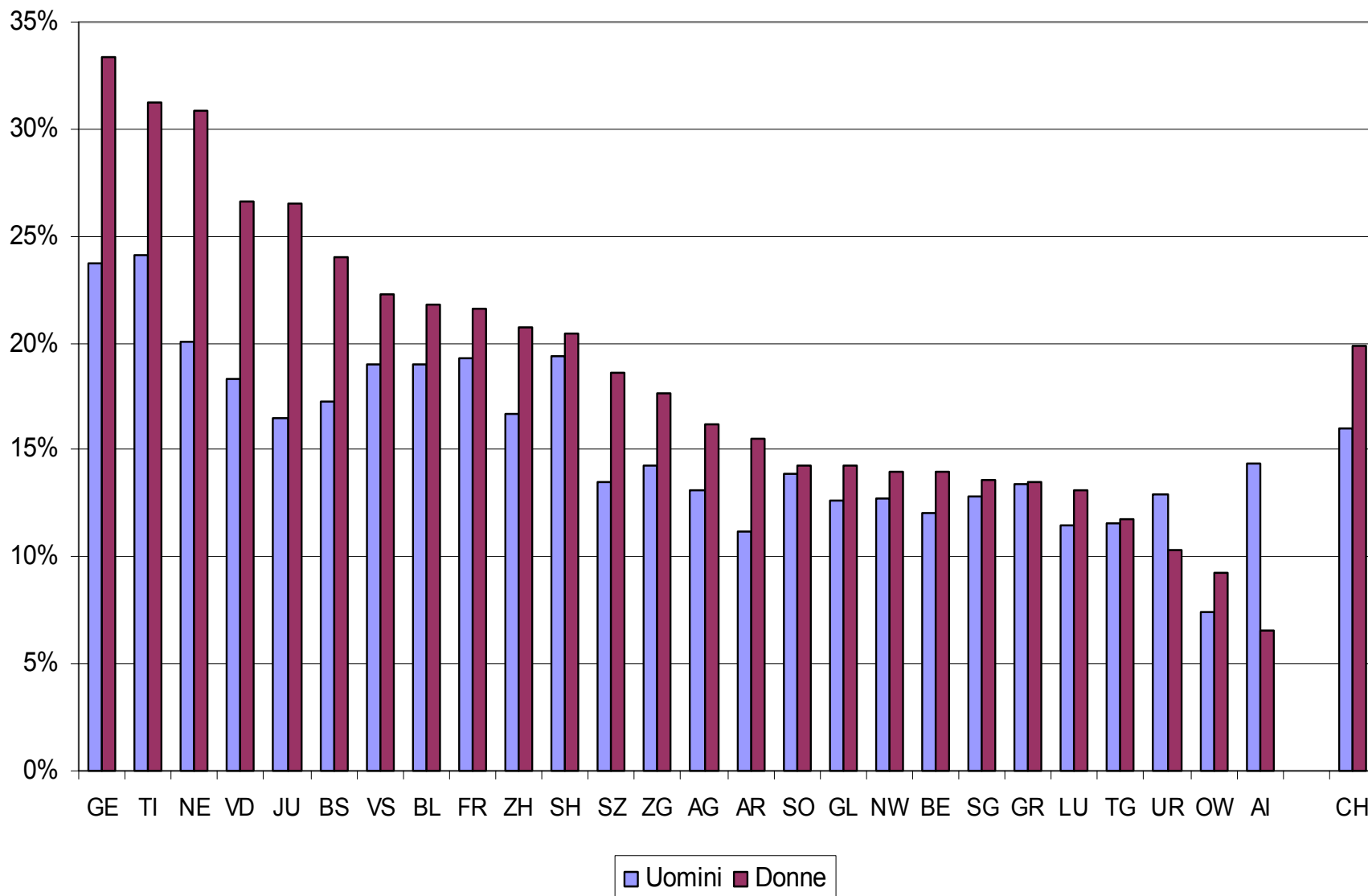
Diversità culturale: percentuale di classi molto eterogenee nelle scuole obbligatorie secondo il cantone nel 1999/00



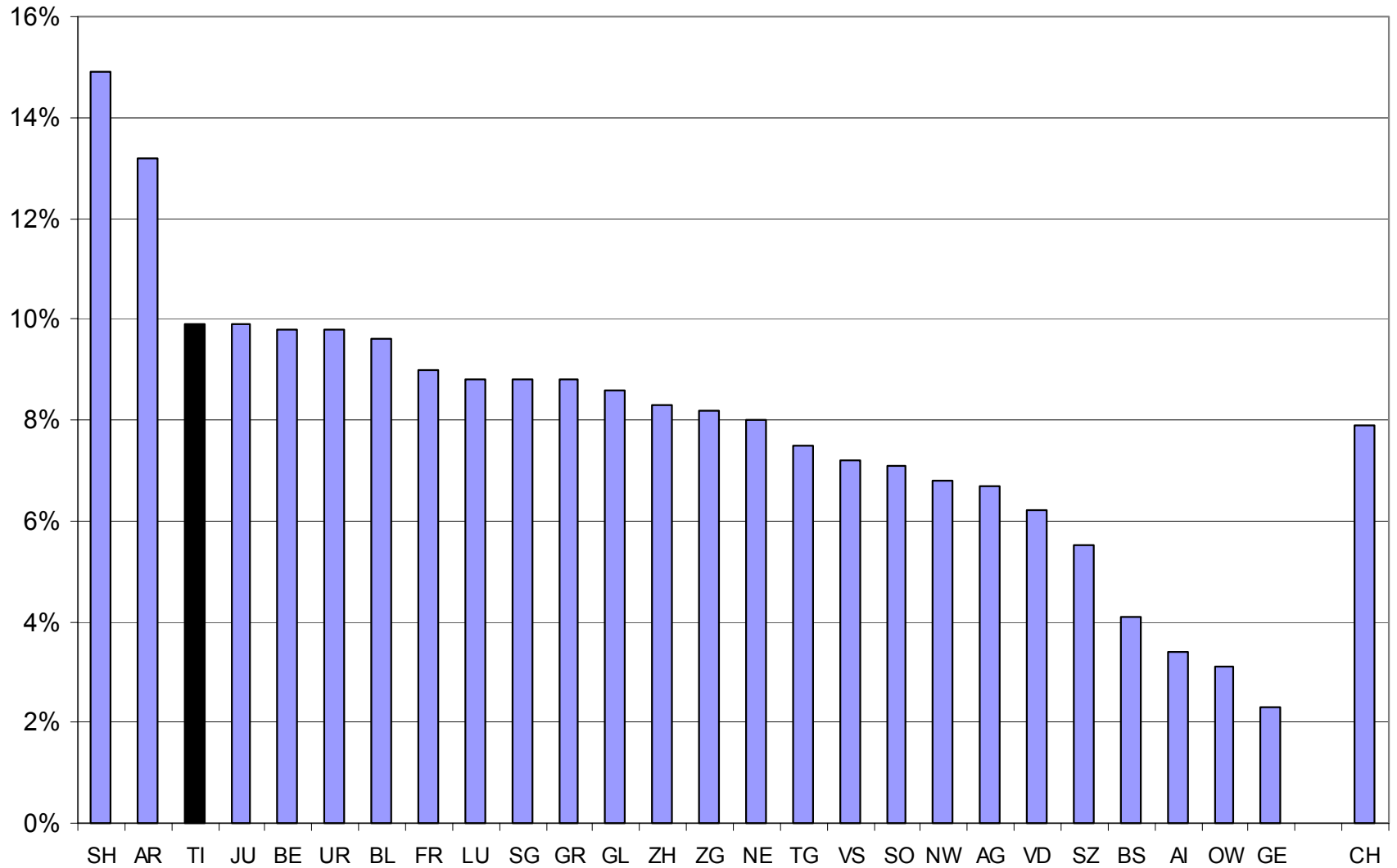
Tasso di maturità liceale secondo il cantone nel 2000



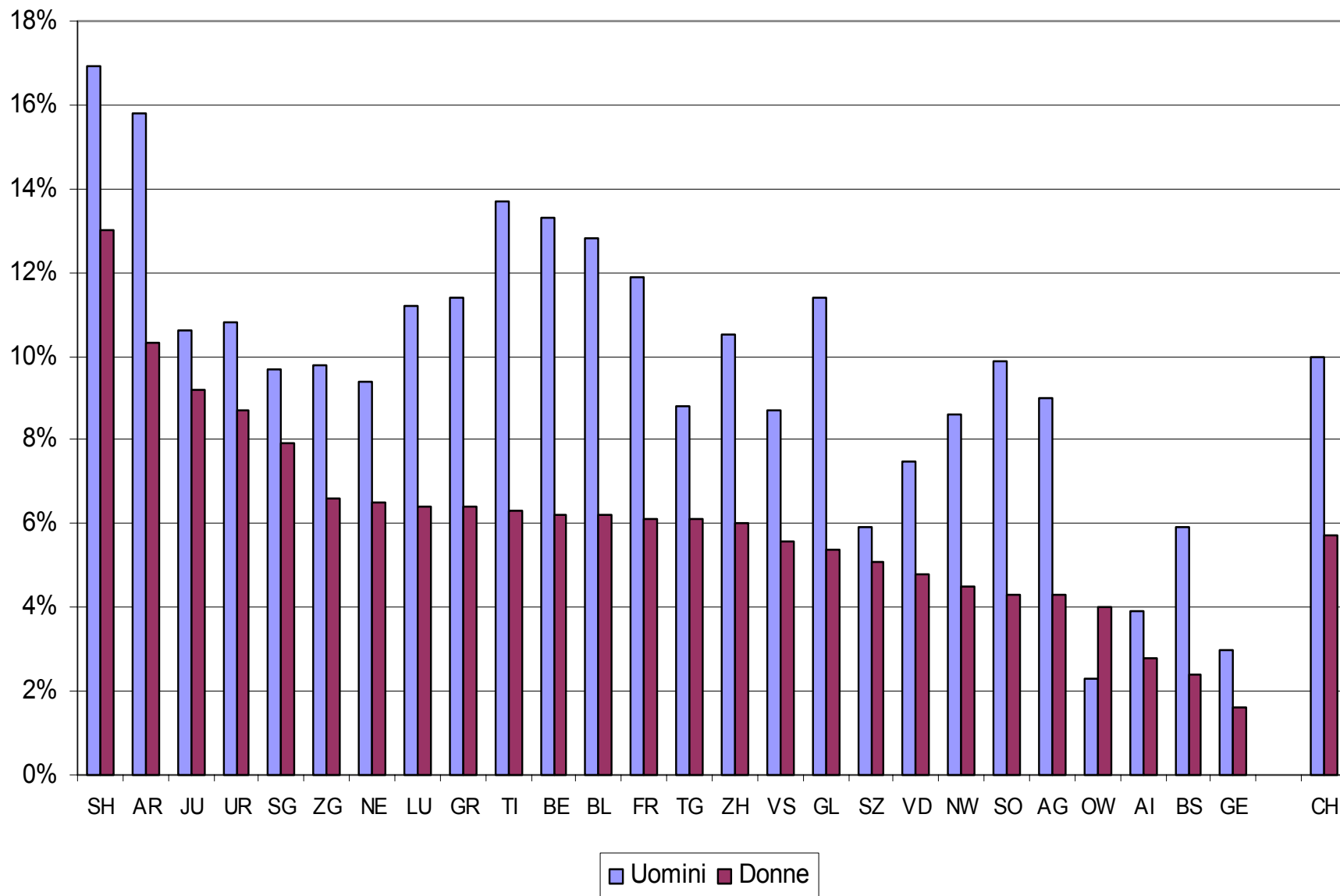
Tasso di maturità liceale secondo il cantone e il sesso nel 2000



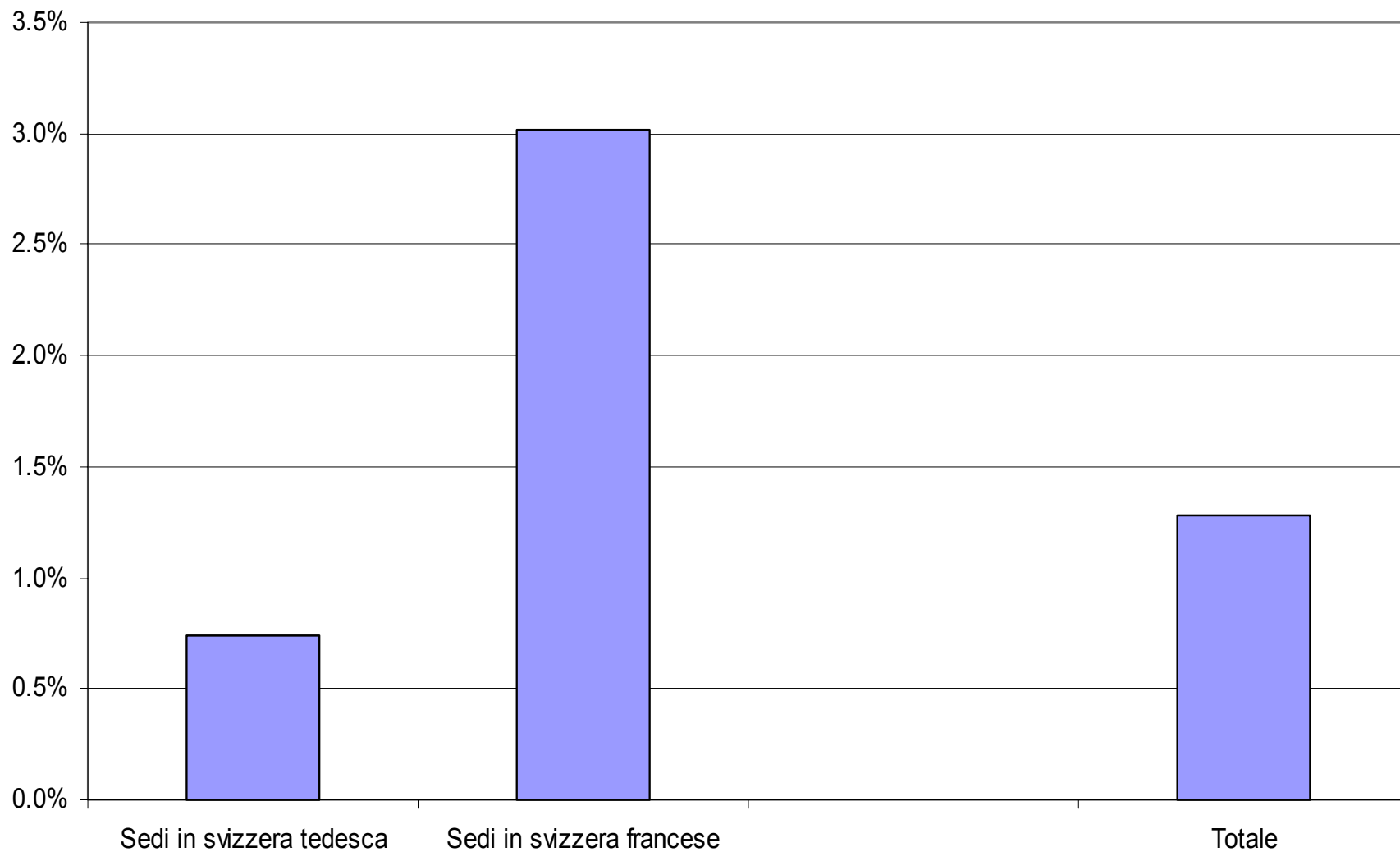
Tasso di maturità professionale secondo il cantone nel 2000



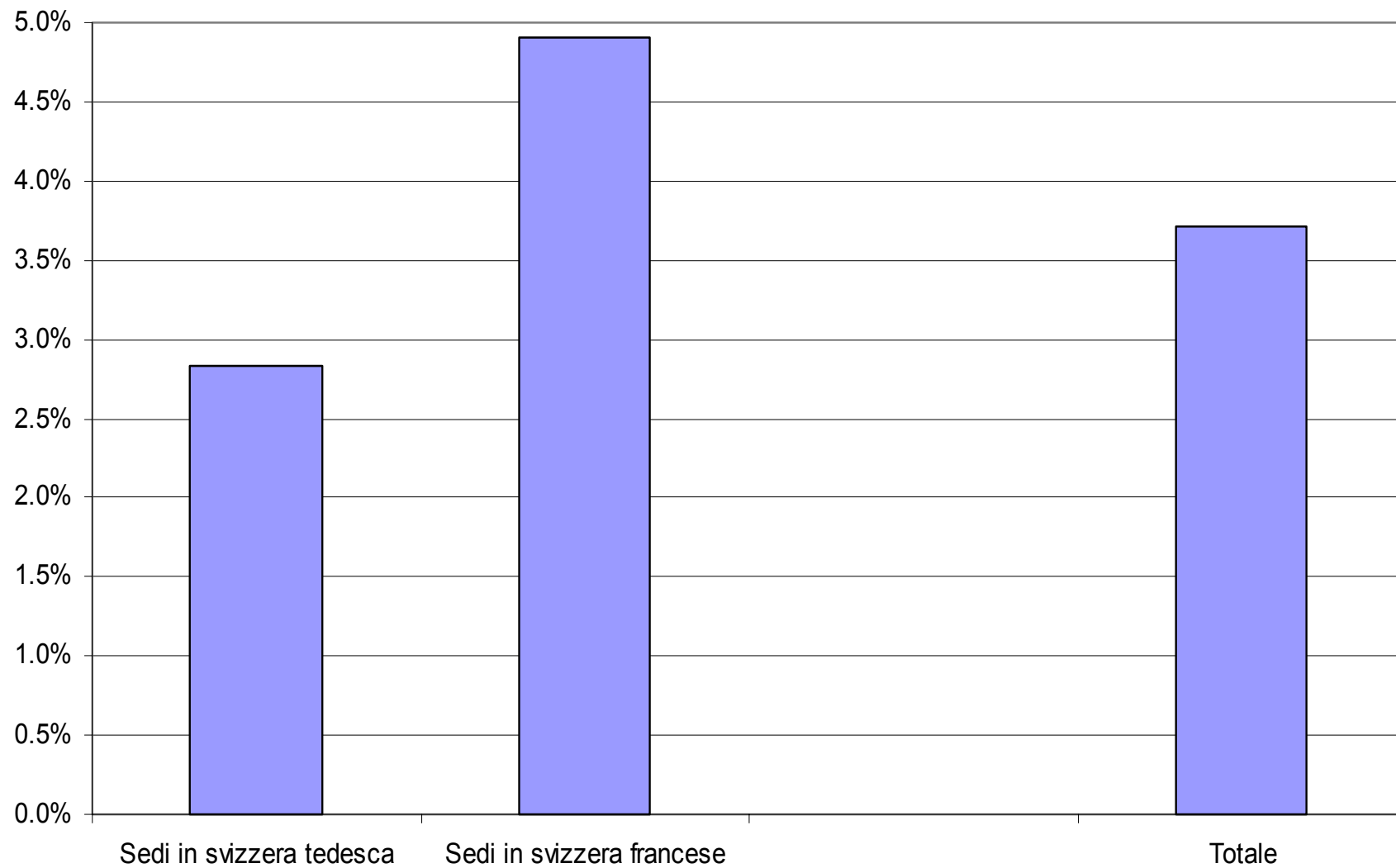
Tasso di maturità professionale secondo il cantone e il sesso nel 2000



Proporzione di studenti ticinesi nelle scuole universitarie professionali svizzere nel 2000

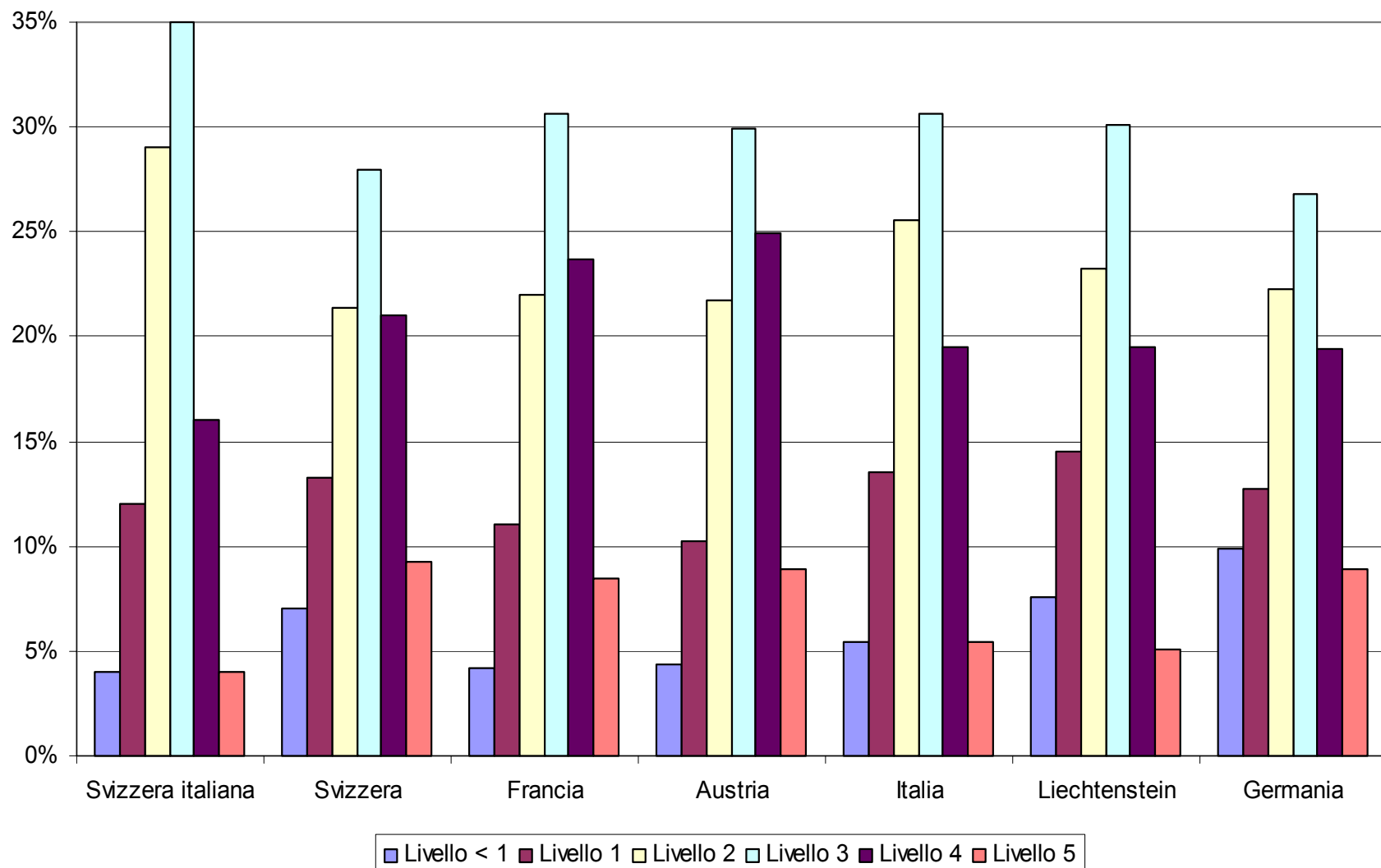


Proporzione di studenti ticinesi nelle università e nei politecnici svizzeri nel 2000



PISA 2000

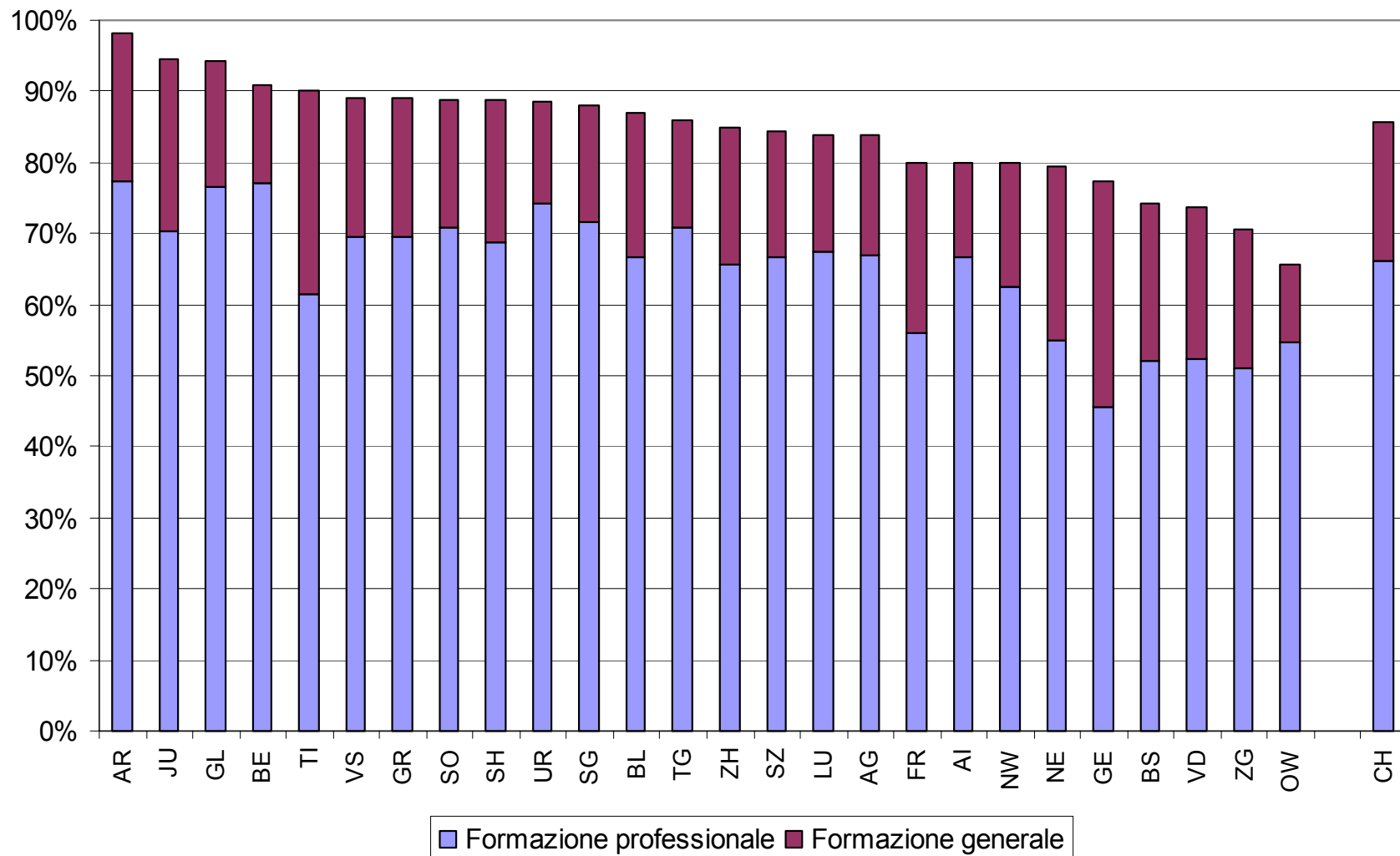
Competenze in lettura dei 15enni secondo la nazione



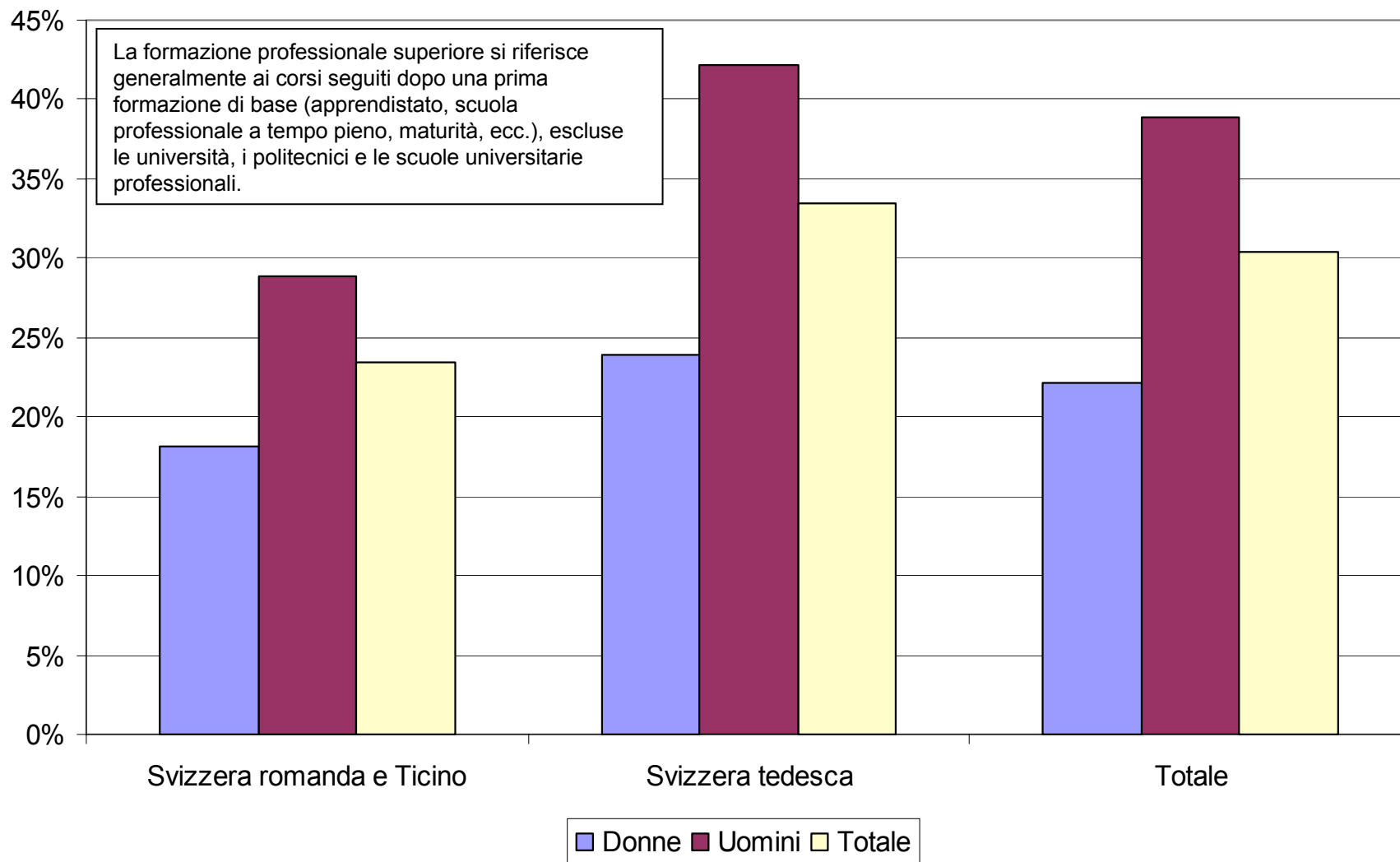
Livelli di competenza in lettura

- Livello < 1** giovani che hanno gravi problemi ad estrarre singole informazioni da testi molto semplici. Non sanno riconoscere il tema principale del testo, né collegare quanto letto con le loro conoscenze quotidiane.
- Livello 1** giovani che dispongono al massimo di competenze rudimentali in lettura. Sanno estrarre singole informazioni da testi semplici e collegarle alle loro conoscenze quotidiane. Non sono tuttavia in grado di utilizzare la lettura per scopi di apprendimento.
- Livello 2** giovani che sono capaci di utilizzare un testo per compiti basilari, come ad esempio trarre semplici conclusioni in base alle informazioni contenute nel testo o capire il significato di parti del testo attingendo alle loro conoscenze quotidiane.
- Livello 3** giovani che sono capaci di capire testi di difficoltà media, collegare informazioni contenute in punti diversi del testo e metterle in relazione alle conoscenze quotidiane con cui hanno familiarità.
- Livello 4** giovani che sono capaci di risolvere compiti difficili, come individuare informazioni tra le righe, riconoscere sfumature linguistiche e valutare criticamente i testi.
- Livello 5** giovani che sono in grado di capire fin nei minimi dettagli testi complessi dal contenuto non familiare. Sono capaci di individuare le informazioni pertinenti e, sulla base di tali informazioni, di giudicare criticamente delle ipotesi, anche con testi appartenenti a settori specifici.

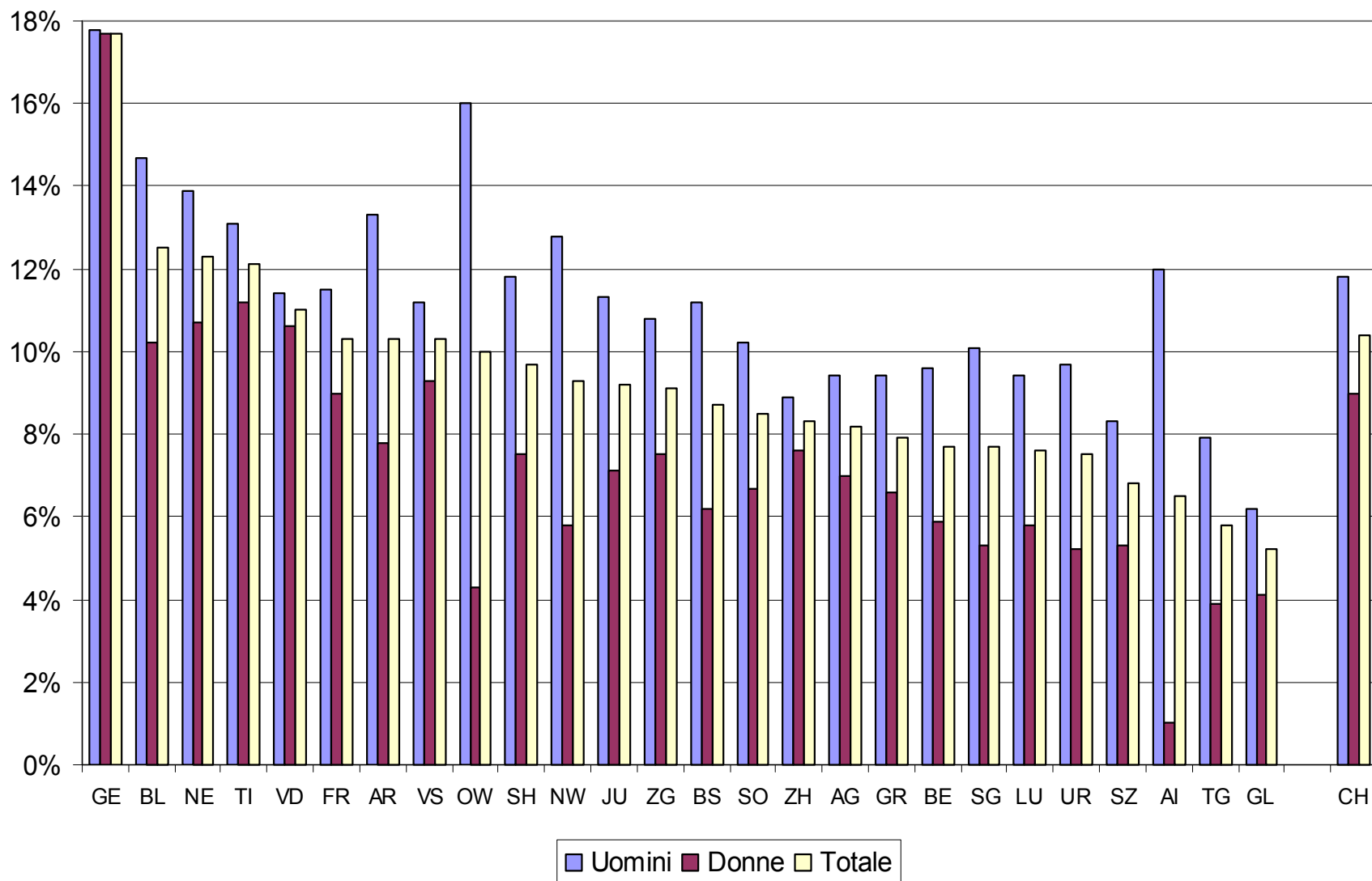
Tasso di diplomi al termine del settore secondario superiore secondo il cantone nel 1999/00



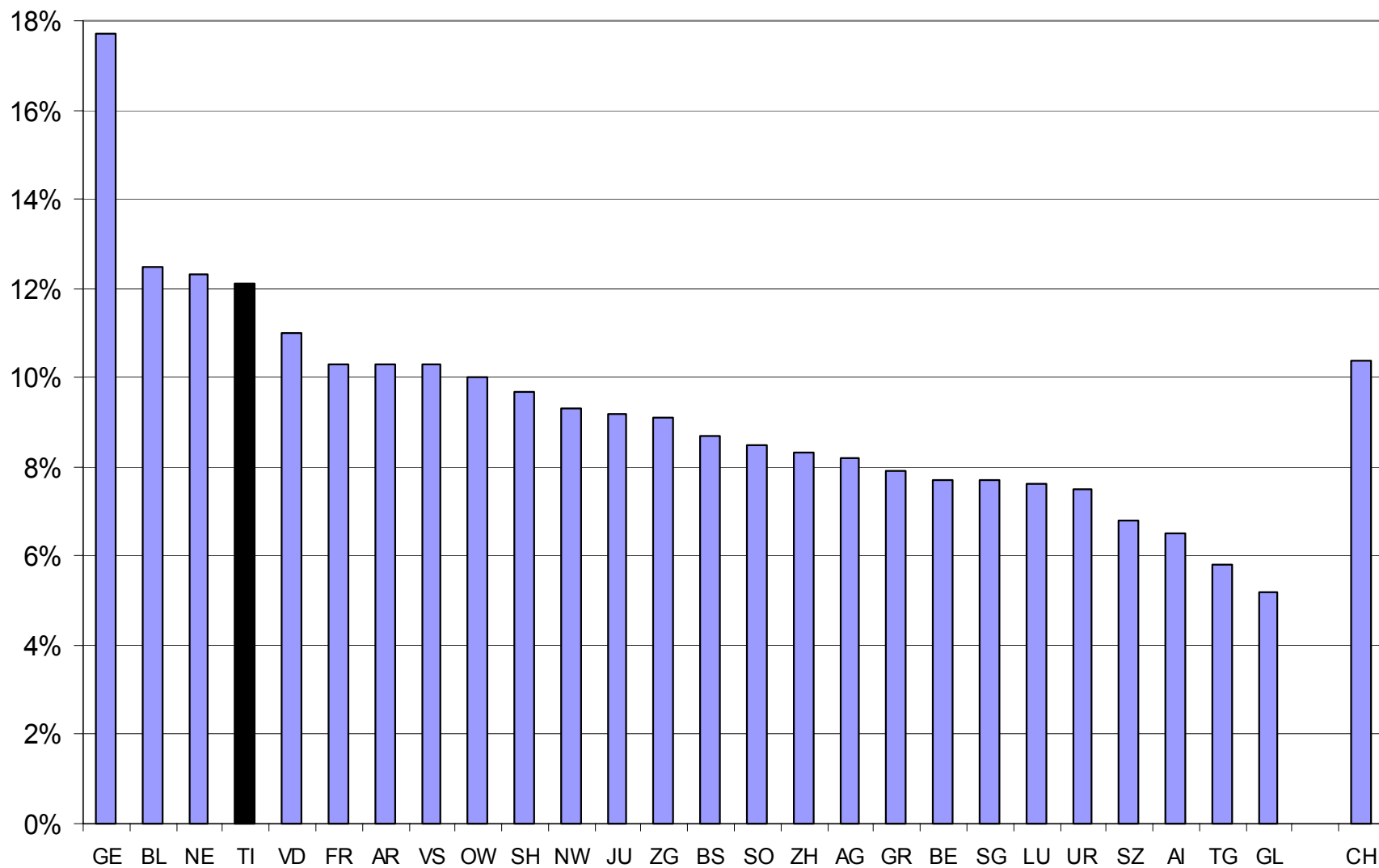
Tasso di diplomi di formazione professionale superiore (settore terziario non universitario) secondo il sesso e la regione linguistica nel 1999/00



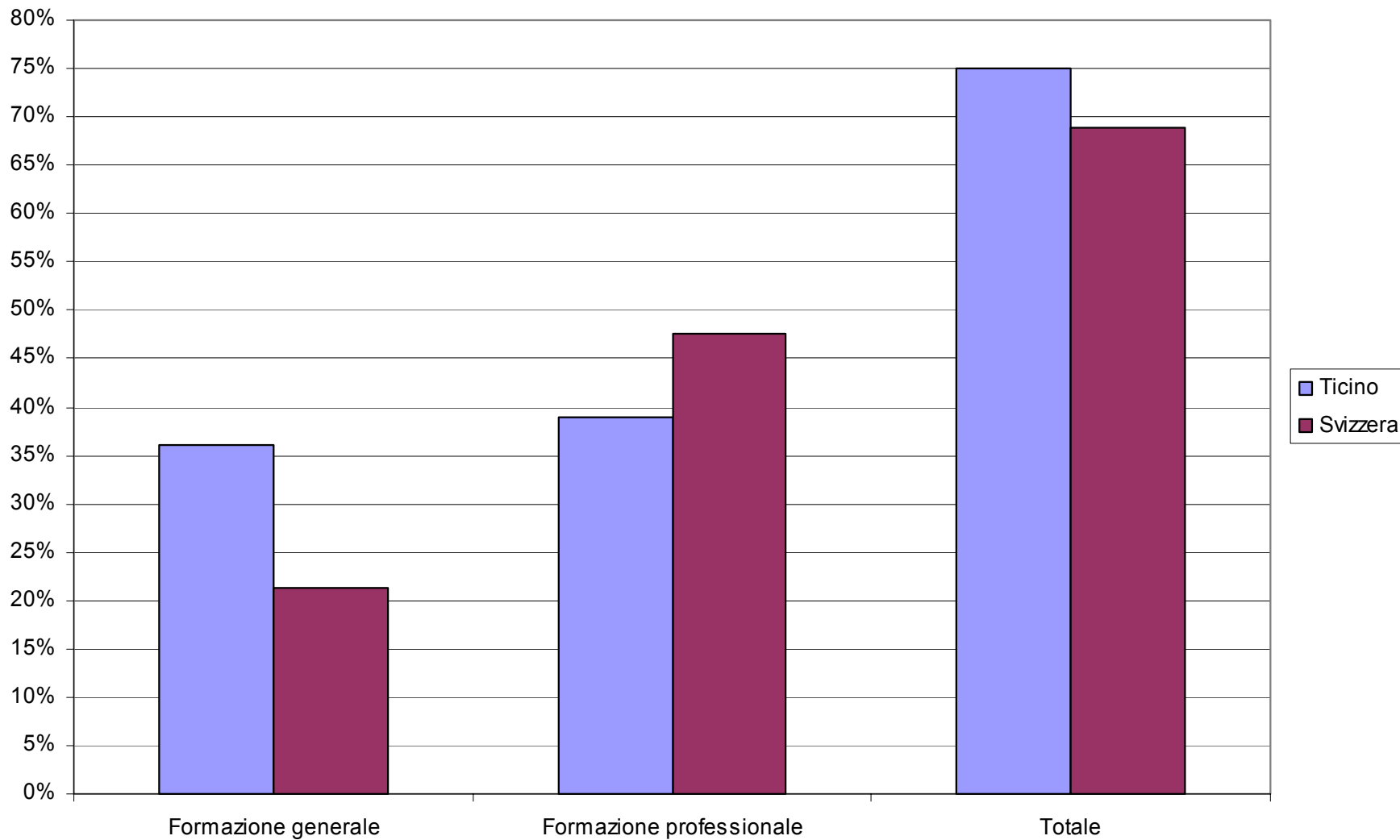
Tasso di diplomi universitari secondo il cantone e il sesso nel 2000



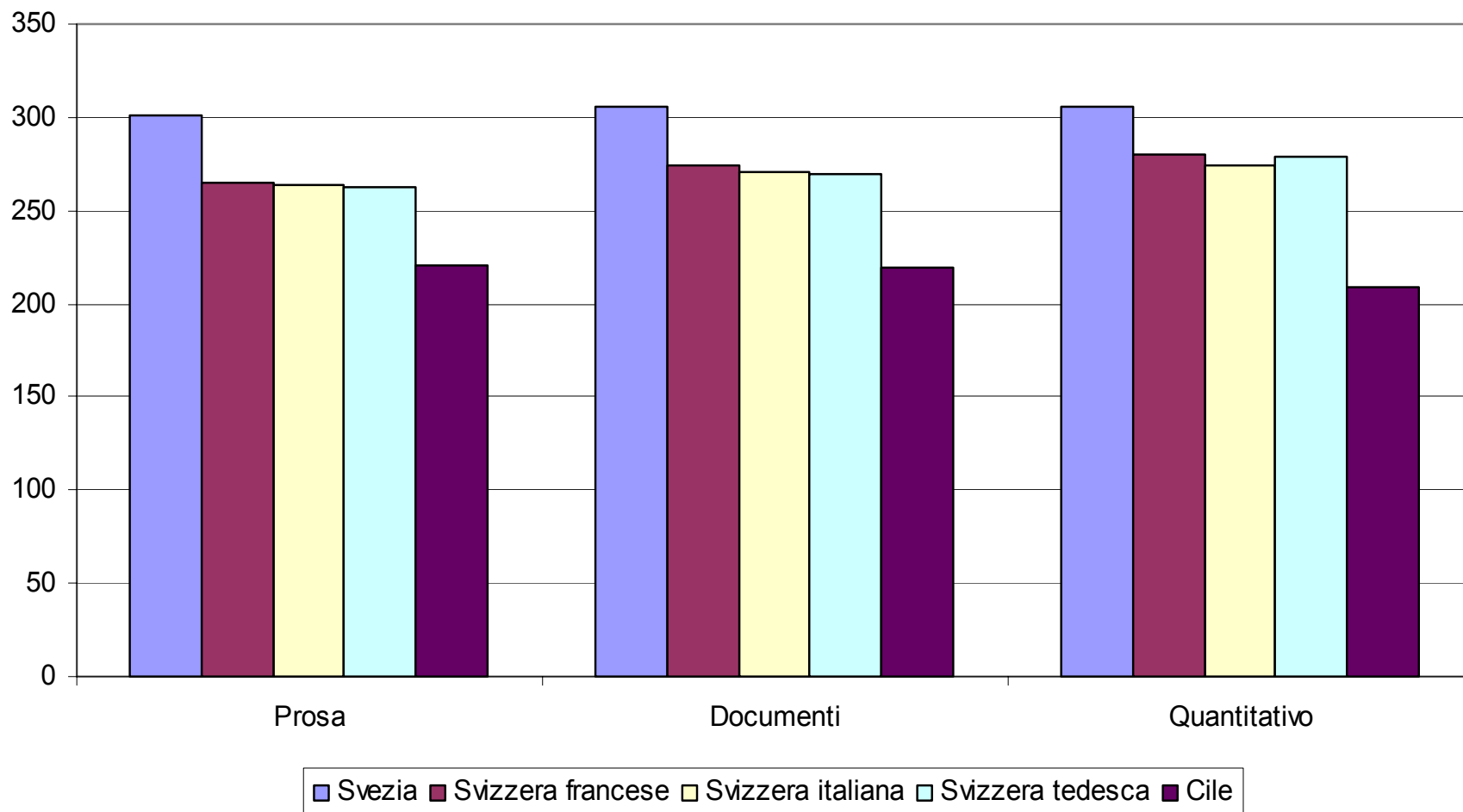
Tasso di diplomi universitari secondo il cantone nel 2000



Settore secondario superiore (16 - 19 anni)
Tasso di scolarizzazione in Ticino e in Svizzera nell'anno scolastico 2000/01



Indagine internazionale SIALS
Competenze alfabetiche delle persone fra i 16 e i 65 anni
Punteggio medio nelle tre scale di competenza
(minimo = 0; massimo = 500)



Partecipazione a corsi di formazione continua in Svizzera nel 2000
secondo la regione linguistica
(in % della popolazione attiva)

