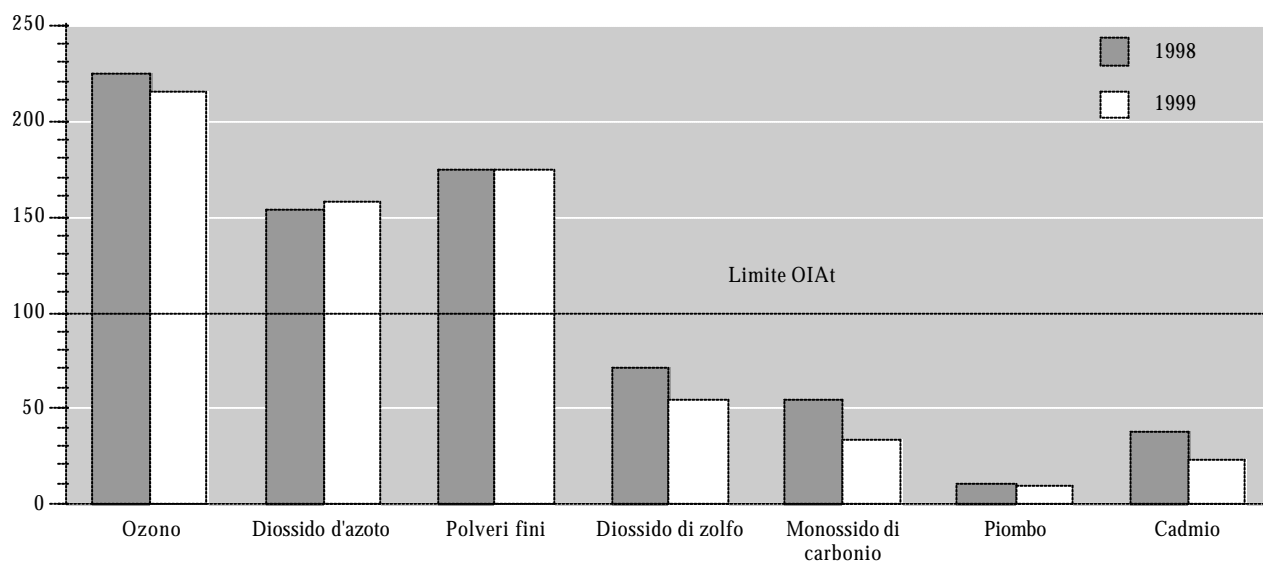


6.T18 Rilascio di patenti e autorizzazioni per la raccolta di rocce, minerali e fossili nel periodo 1995-2000 (in base al Decreto cantonale disciplinante la ricerca e la raccolta di rocce, minerali e fossili del 1974)

	1995	1996	1997	1998	1999	2000
Patenti	220	220	185	264	146	126
Cercatori dilettanti Ticino	80	102	83	96	52	45
Cercatori dilettanti Svizzera	63	67	66	88	50	49
Cercatori dilettanti Estero	15	20	6	17	14	6
Cercatori professionisti (commercianti)	1	1	–	–	–	1
Ricercatori scientifici (università)	61	30	30	63	30	25
Altre autorizzazioni	9	25	33	17	20	15
Escursioni scientifiche	–	–	10	5	11	10
Escursioni gruppi	3	18	11	6	2	1
Controllori	3	3	6	3	4	3
Uso macchinari ed esplosivo	3	4	6	3	3	1
Totale	229	245	218	281	166	141

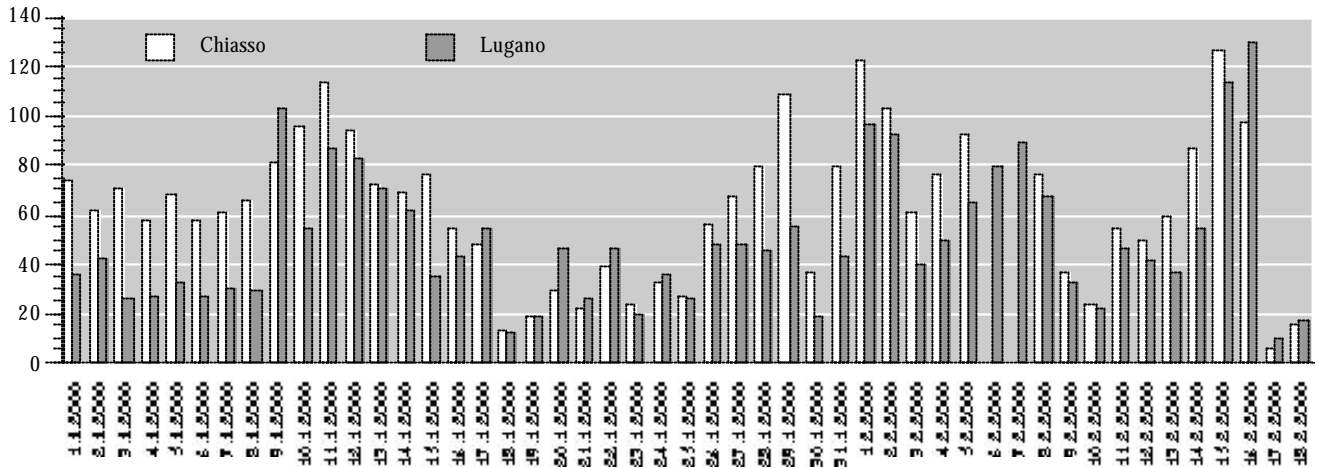
Fonte: Divisione dell'ambiente, Museo cantonale di storia naturale

6.T19 Immissioni di ozono, diossido d'azoto, polveri fini di zolfo, monossido di carbonio, piombo e cadmio, nel 1998 e 1999 (valori definitivi)



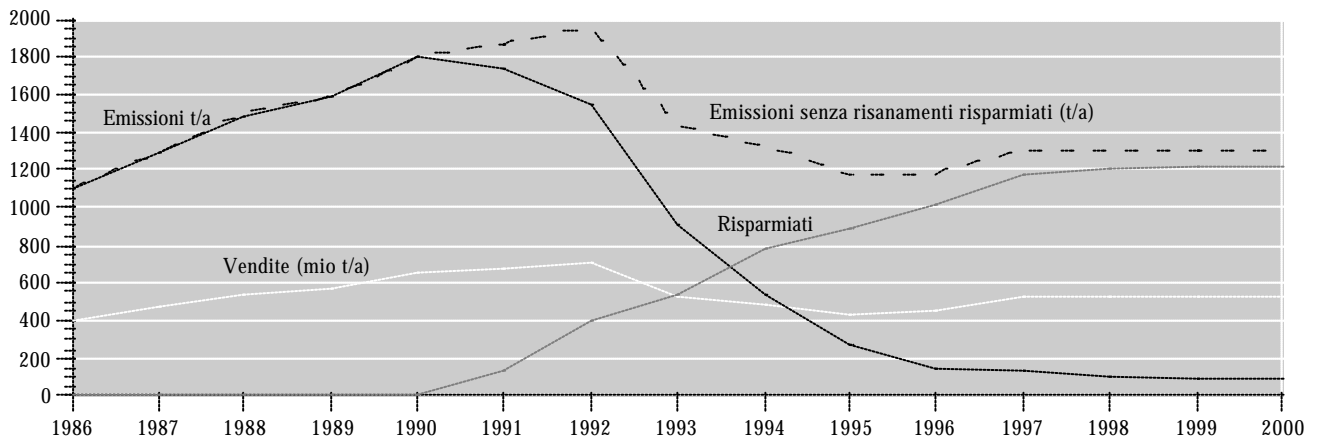
Fonte: Divisione dell'ambiente, Ufficio protezione dell'aria

6.T20 Concentrazioni medie giornaliere di polveri fini PM10 misurate durante le prime 7 settimane a Chiasso e Lugano Limite OIAt = 50mg/m3



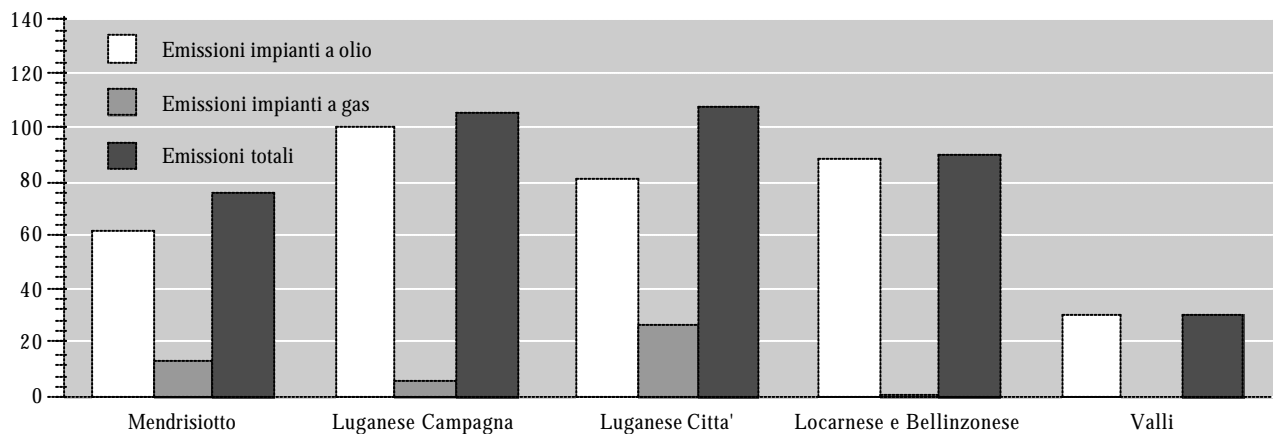
Fonte: Divisione dell'ambiente, Ufficio protezione dell'aria

6.T21 Vendite di benzina ed emissioni vapori di benzina in funzione degli anni, dal 1986



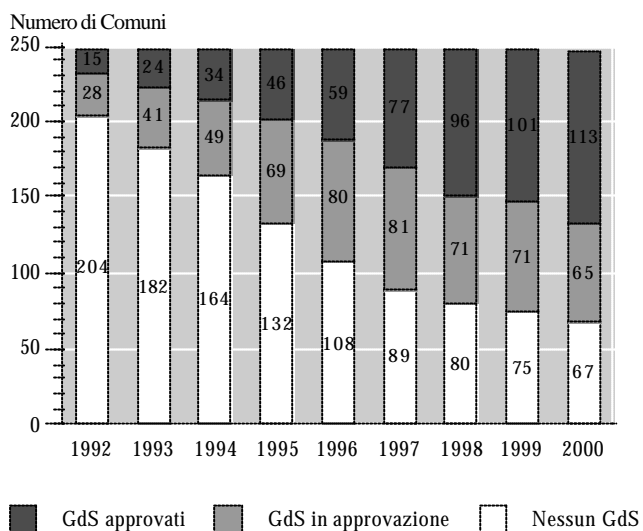
Fonte: Divisione dell'ambiente, Ufficio protezione dell'aria

6.T22 Emissioni annue di ossidi di azoto in tonnellate suddivise per regione e per tipo di combustibile (dati riferiti al 1998)



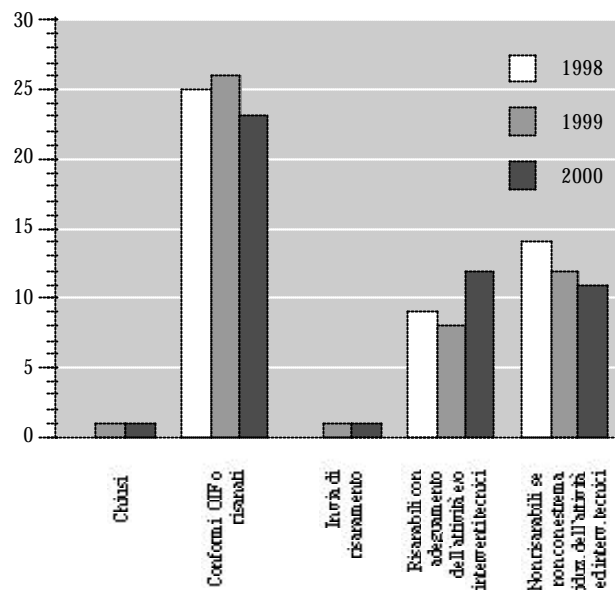
Fonte: Divisione dell'ambiente, Ufficio protezione dell'aria

6.T23 Andamento dell'attribuzione dei GdS nei comuni ticinesi, dal 1992



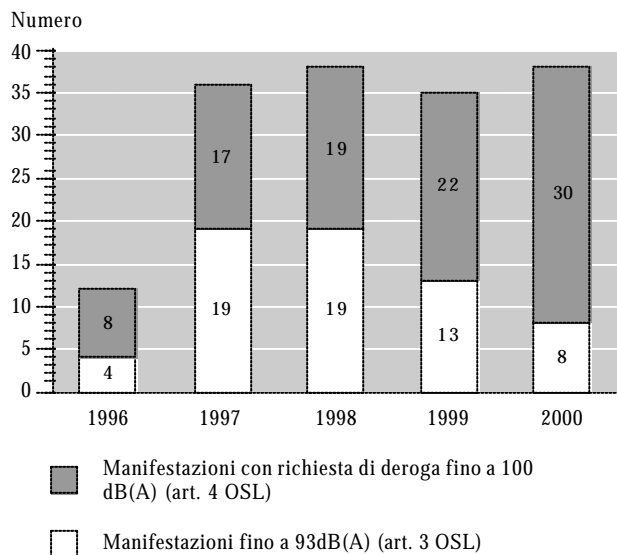
Fonte: Divisione dell'ambiente, Ufficio della prevenzione dei rumori

6.T24 Situazione poligoni di tiro a 300 metri rispetto all'Ordinanza federale contro l'inquinamento fonico (OIF)



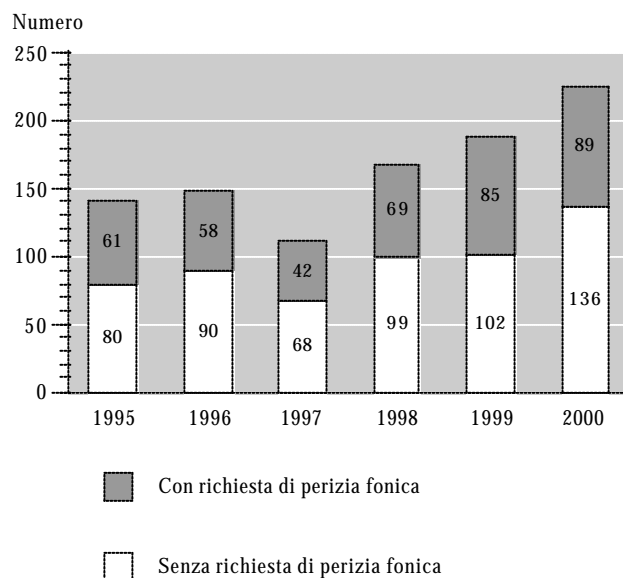
Fonte: Divisione dell'ambiente, Ufficio della prevenzione dei rumori

6.T25 Autorizzazioni manifestazioni musicali in conformità all'Ordinanza federale sugli stimoli sonori e raggi laser, dal 1996



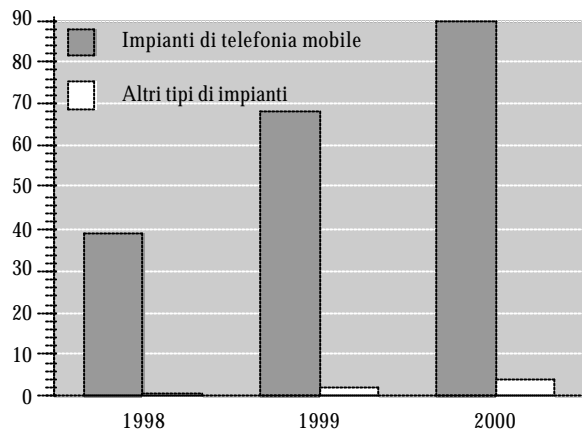
Fonte: Divisione dell'ambiente, Ufficio della prevenzione dei rumori

6.T26 Valutazione secondo OIF delle domande di costruzione e notifiche, dal 1995



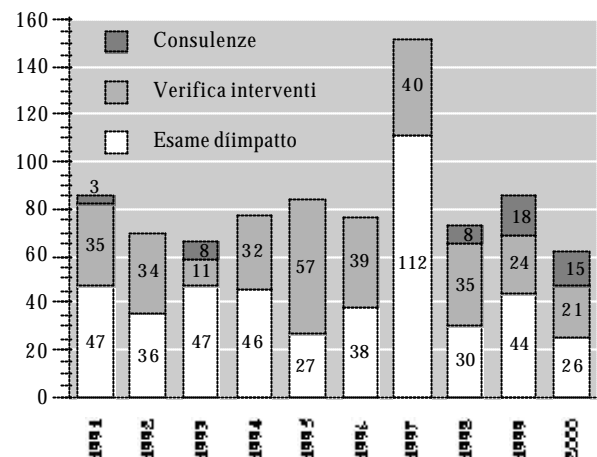
Fonte: Divisione dell'ambiente, Ufficio della prevenzione dei rumori

6.T27 Valutazione secondo ORNI domande di costruzione e notifiche, dal 1998



Fonte: Divisione dell'ambiente, Ufficio della prevenzione dei rumori

6.T28 Misurazioni di rumore, dal 1991



Fonte: Divisione dell'ambiente, Ufficio della prevenzione dei rumori

6.T29 Opere di canalizzazione comunali e consortili approvate, dal 1997

	Lotti				Costi (milioni)			
	1997	1998	1999	2000	1997	1998	1999	2000
Zona di I priorità	30	52	26	28	17,30	20,30	8,20	8,9
Zona di II priorità	80	49	32	52	45,50	26,40	14,36	21
Zona di III priorità	4	8	3	6	1,70	3,80	0,79	3
Totale	114	109	61	86	64,50	50,40	23,25	32,9

Fonte: Divisione dell'ambiente, Ufficio delle canalizzazioni

6.T30 Sussidi cantonali versati per opere di adduzione e di depurazione, dal 1993

	1993	1994	1995	1996	1997	1998	1999	2000
Comuni	9.173.675	12.194.213	8.986.563	10.787.036	9.968.338	6.559.160	11.489.838	8.039.639
Consorti	12.275.406	10.837.600	10.173.820	7.770.777	6.405.216	7.796.631	9.531.149	5.454.613
Totale	21.449.081	23.031.813	19.160.383	18.557.813	16.373.554	14.355.791	21.020.987	13.494.252

Fonte: Divisione dell'ambiente, Ufficio delle canalizzazioni

6.T31 Costi opere e sussidi cantonali versati per opere di adduzione e di depurazione delle acque, dal 1996 (in milioni)

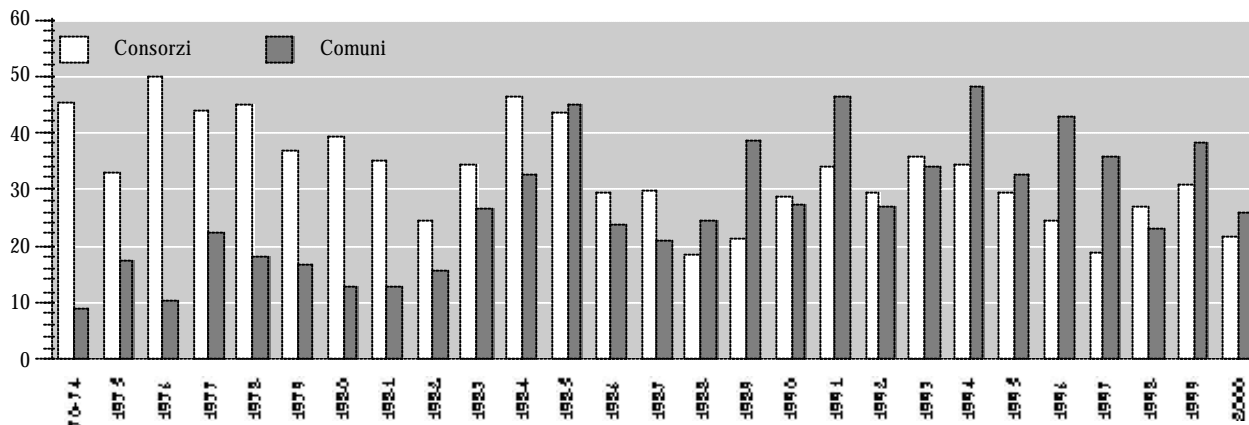
	Costi complessivi ¹					Sussidi complessivi ¹				
	1996	1997	1998	1999	2000	1996	1997	1998	1999	2000
Comuni	602,8	638,6	661,7	699,7	725,7	173,2	183,1	189,7	201,2	209,2
Consorzi	789,8	808,7	835,6	866,1	887,9	308,7	315,1	322,9	332,5	337,7
Totale	1.392,60	1.447,30	1.497,30	1.565,80	1.613,60	481,9	498,2	512,6	533,7	546,9

¹ Si tratta dei costi/sussidi cumulati

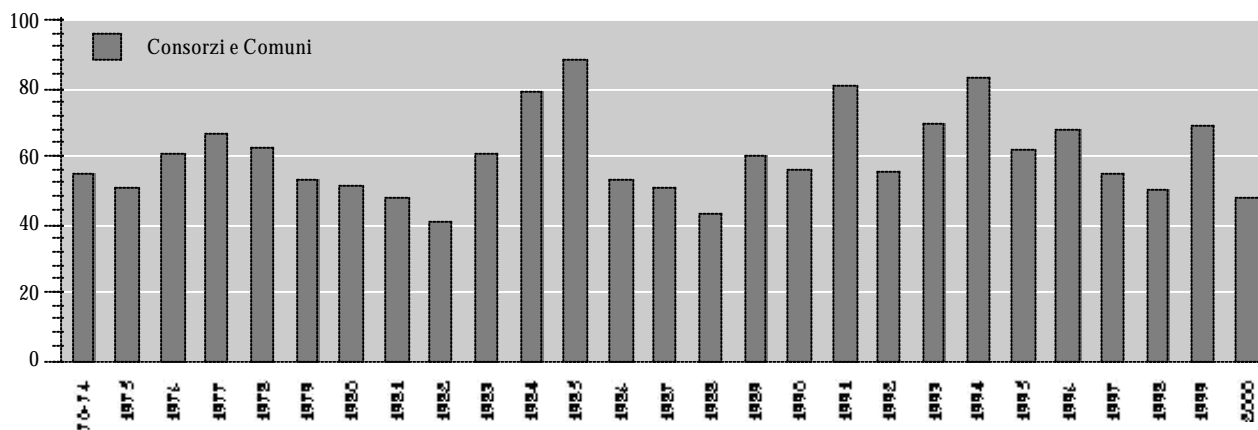
Fonte: Divisione dell'ambiente, Ufficio delle canalizzazioni

6.T32 Costi delle opere di adduzione e di depurazione delle acque sussidiate, dal 1970

In milioni di fr.



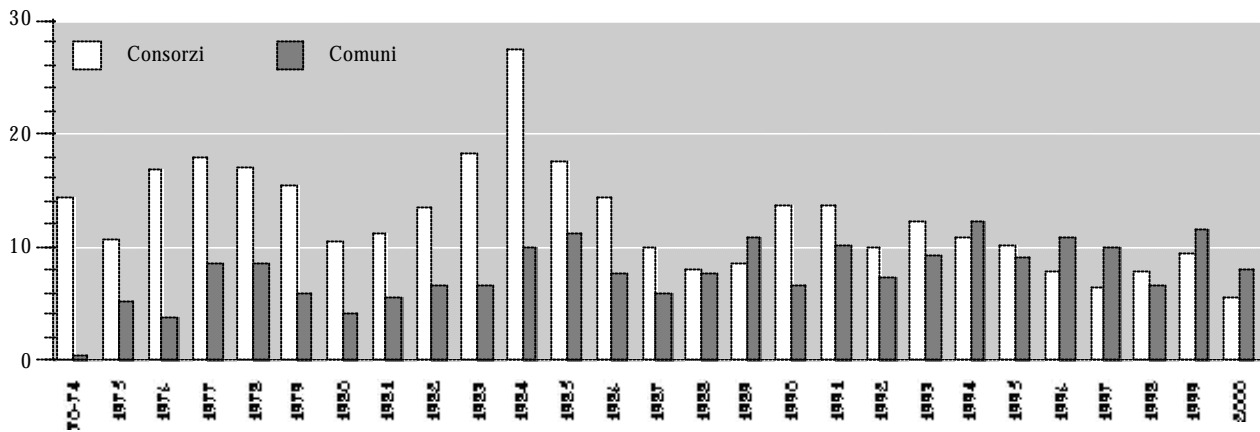
In milioni di fr.



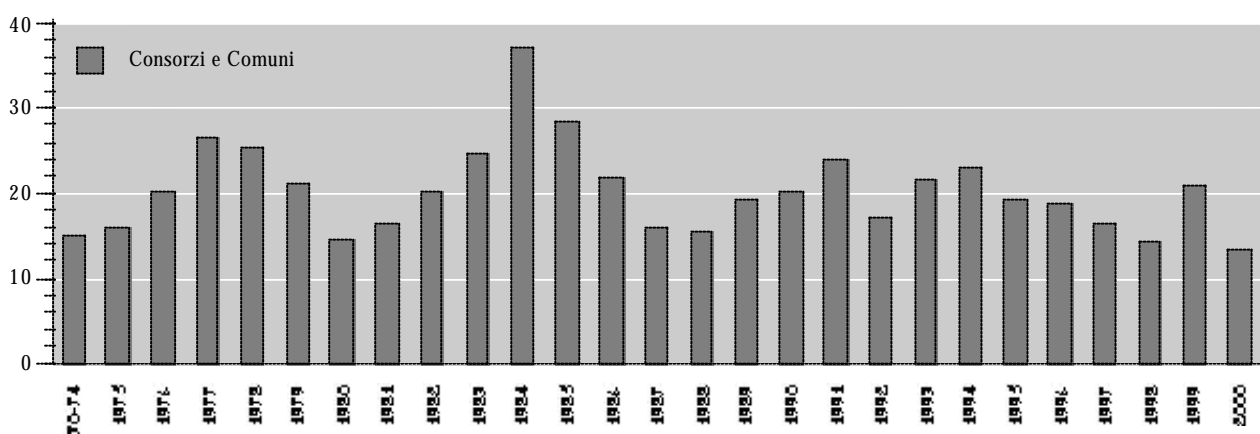
Fonte: Divisione dell'ambiente, Ufficio delle canalizzazioni

6.T33 Sussidi versati per opere di adduzione e di depurazione delle acque, dal 1970

In milioni di fr.



In milioni di fr.



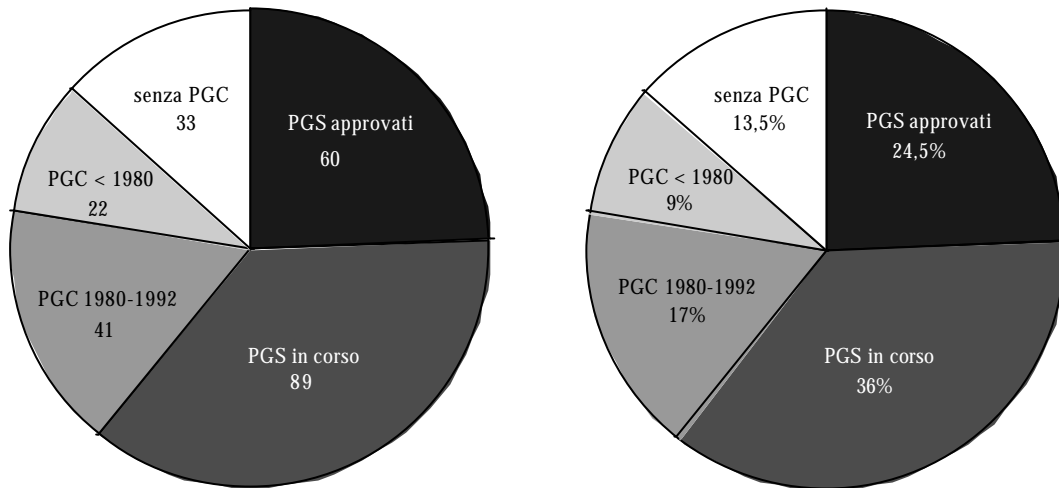
Fonte: Divisione dell'ambiente, Ufficio delle canalizzazioni

6.T34 Sussidi federali versati per opere di adduzione e di depurazione delle acque, dal 1993

	1993	1994	1995	1996	1997	1998	1999	2000
Comuni	515.455	1.892.365	1.791.896	1.796.526	1.521.794	3.124.833	3.862.914	3.699.923
Consorzio	6.699.000	6.607.635	6.025.898	6.003.474	7.628.206	7.382.395	6.709.100	6.800.077
Totale	7.214.455	8.500.000	7.817.794	7.800.000	9.150.000	10.507.228	10.572.014	10.500.000

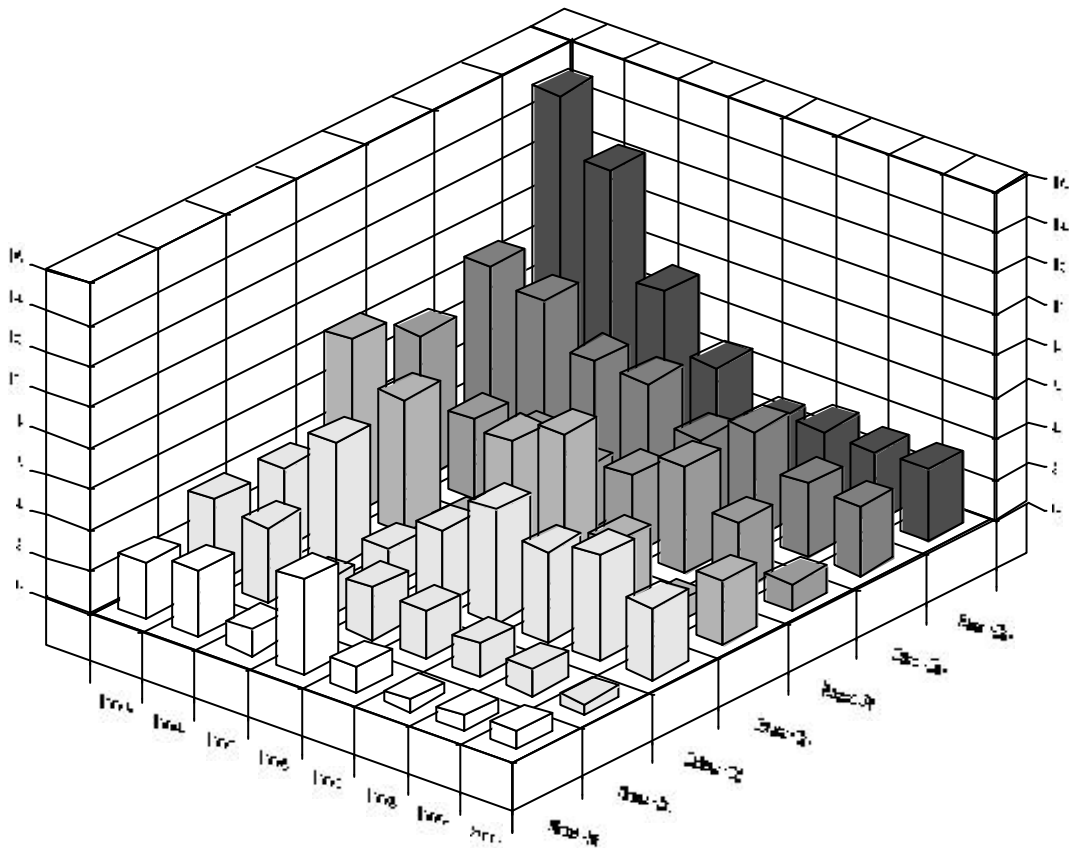
Fonte: Divisione dell'ambiente, Ufficio delle canalizzazioni

6.T35 Situazione PGS/PGC a fine 2000 - Comuni



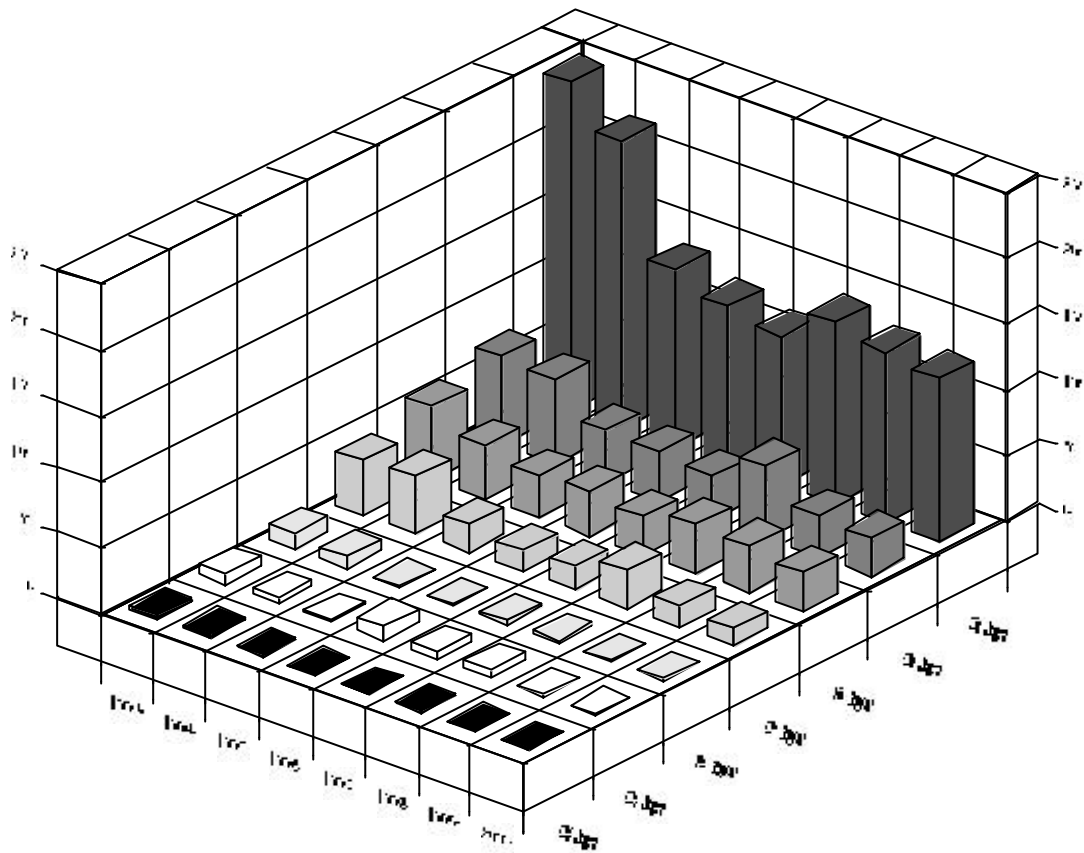
Fonte: Divisione dell'ambiente, Ufficio delle canalizzazioni

6.T36 Percentuale del superamento dei limiti Oiar per i campioni analizzati dal Laboratorio della SPAA nel periodo 1993-2000 sugli scarichi acque reflue industriali



Fonte: Divisione dell'ambiente, Ufficio delle industrie e degli idrocarburi

6.T37 Evoluzione 1993-2000 del carico dei metalli pesanti in kg/anno, piombo, cadmio, cromo, cobalto, rame, nickel e zinco



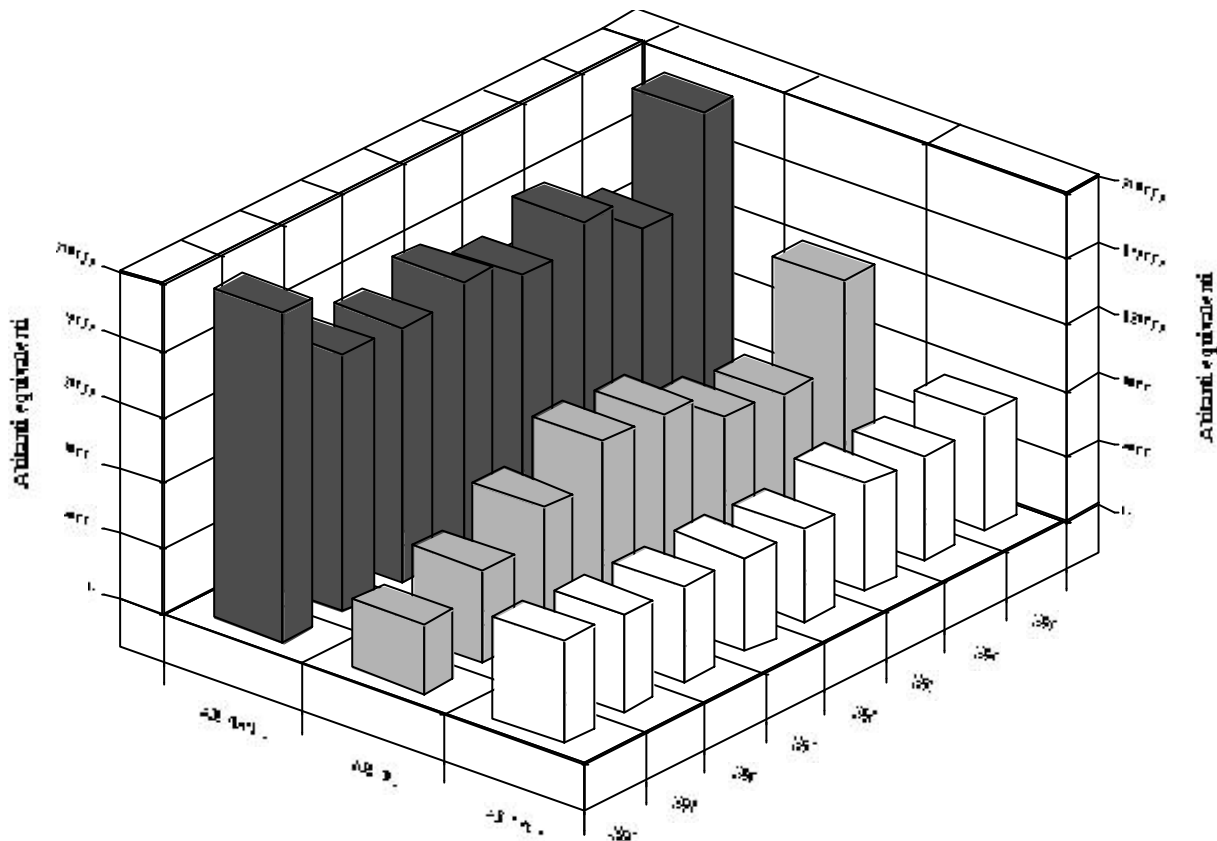
Fonte: Divisione dell'ambiente, Ufficio delle industrie e degli idrocarburi

6.T38 Evoluzione 1993-2000 del carico dei metalli pesanti in kg/anno, piombo, cadmio, cromo, cobalto, rame, nickel e zinco

	Zn (kg/a)	Cu (kg/a)	Ni (kg/a)	Cr(kg/a)	Pb (kg/a)	Co (kg/a)	Cd (kg/a)
1993	256,74	68,07	55,20	41,18	11,62	7,90	2,51
1994	218,58	65,22	40,30	43,78	9,10	3,36	2,64
1995	136,33	39,75	32,74	21,28	1,24	1,96	0,36
1996	122,30	38,66	34,89	14,89	1,11	10,65	1,13
1997	113,63	34,08	29,60	17,45	2,94	5,89	0,18
1998	139,35	55,94	37,57	28,99	1,62	6,32	0,48
1999	130,47	32,69	35,68	15,95	1,06	0,91	0,62
2000	125,45	30,01	29,84	13,40	1,30	1,13	0,73

Fonte: Divisione dell'ambiente, Ufficio delle industrie e degli idrocarburi

6.T39 Evoluzione 1993-2000 dei parametri abitanti equivalenti idraulici, AE(idr), biologici, AE(biol), in fosforo, AE(P)



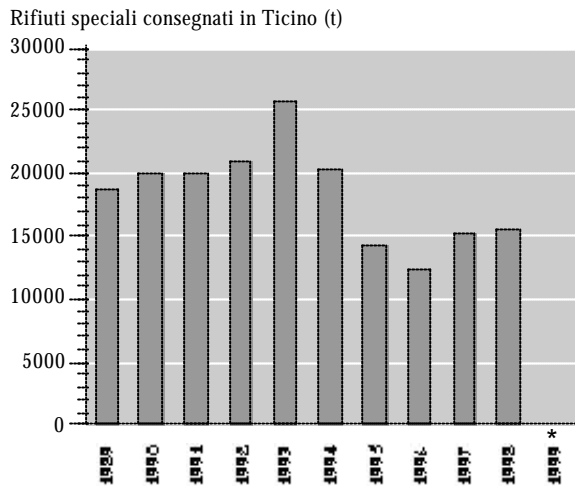
Fonte: Divisione dell'ambiente, Ufficio delle industrie e degli idrocarburi

6.T40 Evoluzione 1993-2000 dei parametri abitanti equivalenti idraulici, AE(idr), biologici, AE(biol), in fosforo, AE(P)

	1993	1994	1995	1996	1997	1998	1999	2000
AE (biol.)	19.359	14.158	16.435	15.000	16.397	15.490	15.685	24.303
AE (P)	12.157	7.047	7.499	9.535	9.752	7.534	5.570	4.209
AE (idr.)	7.098	6.415	6.502	5.585	5.781	5.767	5.910	6.218

Fonte: Divisione dell'ambiente, Ufficio delle industrie e degli idrocarburi

6.T41 Evoluzione delle consegne di rifiuti speciali in Ticino, dal 1989



* I dati 1999 non sono completi. Mancano, infatti, ancora quelli di un Cantone e di alcune ditte.

Fonte: Divisione dell'ambiente, Ufficio delle industrie e degli idrocarburi

6.T42 Prelievi di controllo degli impianti di pre-trattamento delle acque del settore dell'automobile e conformità coi limiti di scarico, dal 1992

	Numero di prelievi	Fuori limite Oiar	%
1992	253	55	21,0
1993	175	23	13,1
1994	233	34	14,5
1995	333	42	12,6
1996	259	25	9,6
1997	377	108	28,9
1998	460	78	17,0
1999	418	88	21,0
2000	449	88	19,5

Fonte: Divisione dell'ambiente, Ufficio delle industrie e degli idrocarburi

6.T43 Stazioni di distribuzione di carburante e risanamenti nel settore della protezione delle acque, dal 1992

	1992	1993	1994	1995	1996	1997	1998	1999	2000
N. distributori	785	800	769	745	759	757	758	756	754
N. distributori risanati	216	327	419	524	601	639	656	666	688

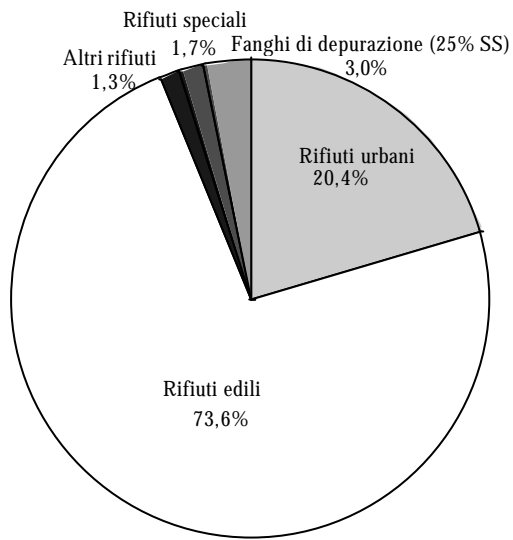
Fonte: Divisione dell'ambiente, Ufficio delle industrie e degli idrocarburi

6.T44 Serbatoi per liquidi nocivi alle acque e relativi risanamenti, dal 1989

	1989	1990	1991	1992	1993	1994	1995	1996	1997	1998	1999	2000
Impianti in esercizio	53.937	49.731	49.336	48.060	47.940	48.141	48.134	48.214	48.063	48.423	49.794	51.464
Impianti risanati	39.778	41.315	43.488	44.696	46.650	47.980	46.600	47.525	46.400	47.556	47.085	50.147
%	73	83	88	93	97	99	97	99	97	98	97	97,4
Revisioni eseguite	5.288	4.228	4.106	3.555	3.952	4.124	4.500	4.267	4.915	6.181	3.899	3.719

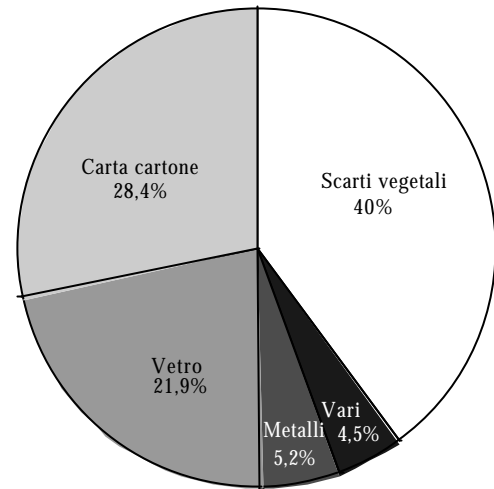
Fonte: Divisione dell'ambiente, Ufficio delle industrie e degli idrocarburi

6.T45 Ripartizione percentuale dei rifiuti prodotti in Ticino, nel 1999



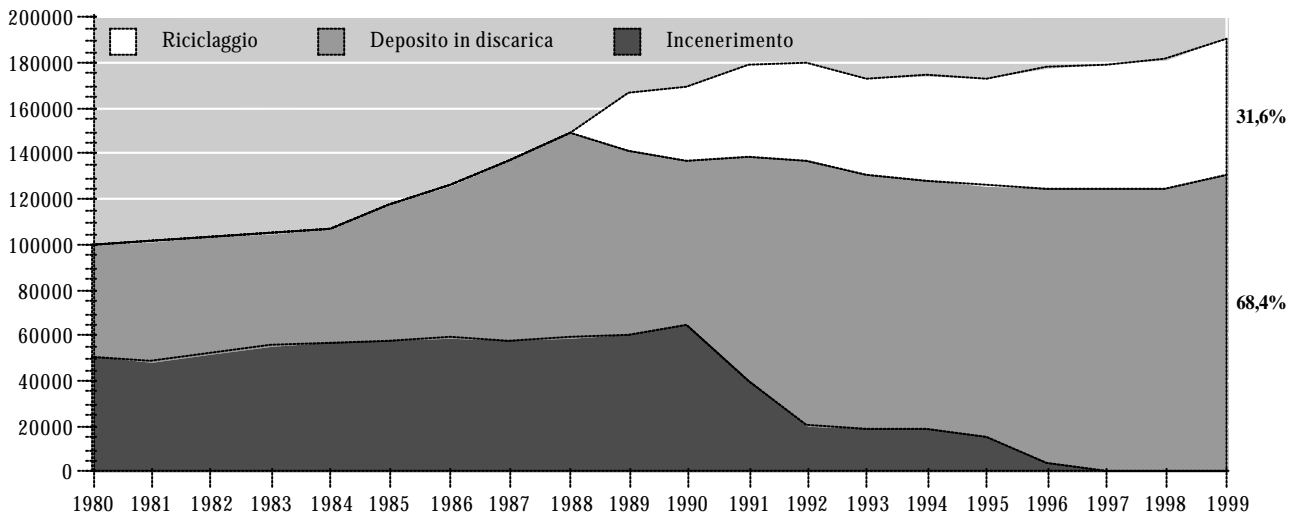
Fonte: Divisione dell'ambiente, Ufficio impianti di depurazione e rifiuti

6.T46 Suddivisione dei rifiuti urbani riciclabili in %, nel 1999



Fonte: Divisione dell'ambiente, Ufficio impianti di depurazione e rifiuti

6.T47 Evoluzione dei quantitativi in Ticino dei rifiuti urbani da eliminare e riciclabili, dal 1980



Fonte: Divisione dell'ambiente, Ufficio impianti di depurazione e rifiuti

6.T48 Evoluzione dei rifiuti urbani riciclabili a livello cantonale, dal 1993

	1993	1994	1995	1996	1997	1998	1999
	t	t	t	t	t	t	t
Carta e cartone	10.348	10.967	11.681	13.472	14.056	15.463	17.071
Vetro	10.386	10.796	12.085	12.434	12.537	12.788	13.165
Metalli	1.982	2.575	2.856	2.691	2.890	2.893	3.103
ferro minuto, latta e alluminio	473	589	390	338	378	406	381
ingombranti ferrosi	1.509	1.986	2.466	2.353	2.512	2.893	2.722
Vari	650	814	1.028	2.182	2.090	2.288	2.784
Olii	244	217	242	239	219	211	207
Pile e batterie	89	98	138	164	171	161	159
Frigoriferi	124	149	192	173	159	173	153
PET	117	203	350	750	830	900	1.000
Prodotti chimici	76	147	106	139	104	107	139
Legname	-	-	-	687	607	653	1.044
Altri	-	-	-	-	-	83	82
Scarti vegetali	19.579	20.538	20.213	21.474	22.053	22.908	24.090
Totale generale	42.945	45.690	47.863	52.223	53.626	56.747	60.213

Fonte: Divisione dell'ambiente, Ufficio impianti di depurazione e rifiuti

6.T49 Sistemi di organizzazione del compostaggio, nel 1999

	Comuni	Popolazione		Quantità
	no.	ab.	%	t
Compostaggio individuale; il Comune non ha una organizzazione specifica	62	9.504	3,1	... ¹
Compostaggio regionale	47	97.706	32,0	9.200,2
Compostaggio comunale	104	116.558	38,1	7.465,3
Consegna a ditte o aziende agricole	34	81.878	26,8	7.424,9
Totale	247	305.646	100,0	24.090,4

¹ Dato non noto

Fonte: Divisione dell'ambiente, Ufficio impianti di depurazione e rifiuti

6.T50 Copertura dei costi dei rifiuti urbani, nel 1999

	Comuni considerati	Popolazione considerata	RSU	Ingombranti	Riciclabili	Totale rifiuti urbani	Totale costi	Totale entrate	Copertura	
		%	t	t	t	t	fr.		%	
ESR	120	173.306	100,0	59.038,6	4.644,2	33.348,8	97.031,6	26.261.569,7	13.756.334,0	52,4
CIR	83	105.797	100,0	36.606,6	3.341,6	22.501,4	62.449,6	16.377.791,0	10.583.755,0	64,6
CNU	44	26.543	100,0	8.037,6	1.386,8	4.363,1	13.787,5	2.932.197,5	2.169.752,0	72,1
Ticino	247	305.646	100,0	103.682,8	9.372,7	60.213,3	173.268,8	45.571.558,2	26.509.841,0	58,2

Fonte: Divisione dell'ambiente, Ufficio impianti di depurazione e rifiuti

6.T51 Costo della raccolta e dello smaltimento per abitante e per tonnellata dei RSU e ingombranti, nel 1999

	Comuni effettivi	Comuni considerati	Popolazione effettiva	Popolazione considerata	RSU + ing.		Costo		Costo	
					%	t	fr.	fr./t	fr./ab.	
ESR	120	70	173.306	144.694	83,5	52.800,9	17.469.726,7	330,9	120,7	
CIR	83	77	105.797	103.513	97,8	38.455,9	11.535.237,0	300,0	111,4	
CNU	44	30	26.543	23.311	87,8	8.335,7	2.059.841,6	247,1	88,4	
Ticino	247	177	305.646	271.518	88,8	99.592,5	31.064.805,3	311,9	114,4	

Fonte: Divisione dell'ambiente, Ufficio impianti di depurazione e rifiuti

6.T52 Costo di raccolta e smaltimento della carta, scarti vegetali, e vetro, nel 1999

	Popolazione considerata			Quantità	Costo		Costo	
	comuni	abitanti	%	t	fr.	fr./t	fr./ab.	
Carta								
ESR	94	156.525	90,3	8.757,8	1.094.753,0	125,0	7,0	
CIR	76	99.742	94,3	6.477,2	1.282.517,0	198,0	12,9	
CNU	44	26.543	100,0	874,4	183.341,0	209,7	6,9	
Totale	214	282.810	92,5	16.109,4	2.560.611,0	159,0	9,1	
Scarti vegetali								
ESR	81	154.859	89,4	13.143,6	1.886.050,0	143,5	12,2	
CIR	35	84.288	79,7	7.468,5	1.675.116,0	224,3	19,9	
CNU	9	13.509	50,9	905,5	104.392,0	115,3	7,7	
Totale	125	252.656	82,7	21517,6	3.665.558,0	170,4	14,5	
Vetro								
ESR	95	157.980	91,2	6.393,6	655.759,0	102,6	4,2	
CIR	74	96.121	90,9	4.623,4	333.703,0	72,2	3,5	
CNU	22	16.190	61,0	654,7	72.985,0	111,5	4,5	
Totale	191	270.291	88,4	11.671,7	1.062.447,0	91,0	3,9	

Fonte: Divisione dell'ambiente, Ufficio impianti di depurazione e rifiuti

6.T53 Rifiuti depositati nel 2000 nelle 3 discariche reattore e inceneriti oltre Gottardo

	Monda di Nivo (CNU)	Pizzante 2 (CIR)	Valle della Motta (ESR)	Inceneriti oltre Gottardo	Totale
	t	t	t	t	t
RSU e assimilabili + ingombranti (Comuni + privati)	2.088	49.819	69.322	13.368	134.597
Fanghi di depurazione (provenienti da IDA comunali e consortili)	–	1.364	2.558	...	3.922
Rifiuti speciali + rifiuti non combustibili	7	1.920	2.587	...	4.514
Totale	2.095	53.103	74.467	13.368	143.033

Nota: Il CNU smaltisce i rifiuti del proprio comprensorio (gli ingombranti dal 1 gennaio e gli RSU dal 22 maggio) presso l'ESR. A partire dal mese di settembre l'ESR trasporta oltre Gottardo, negli inceneritori di Winterthur e Weinfelden, un quantitativo pari a ca. 50'000 t/a di RSU.

Fonte: Divisione dell'ambiente, Ufficio impianti di depurazione e rifiuti

6.T54 Investimenti e sussidi cantonali e federali nel settore degli impianti di smaltimento dei rifiuti solidi urbani, nel 2000 (importi in franchi)

	Investimenti sussidiabili 2000	Sussidi TI versati nel 2000	Investimenti totali fino al 2000	Sussidio TI fino al 2000	Sussidi CH versati nel 2000	Sussidio CH fino al 2000
1. ESR						
Imp. incenerimento	–	–	6.724.238,70	2.017.271,00	–	1.658.835,00
Discarica Casate	–	–	12.340.034,45	3.336.732,00	–	2.185.375,00
Discarica Croglia	–	–	11.504.533,35	2.840.450,00	–	1.027.029,00
Discarica Valle della Motta tappa 0	–	–	49.108.523,30	10.803.873,00	–	7.260.000,00
Discarica Valle della Motta tappa 1	615.031,10	135.307,00	30.042.595,60	6.609.371,00	–	5.900.000,00
Discarica V. della Motta op. suppl. Tappe 0+1	56.908,75	12.520,00	4.408.968,50	969.973,00	–	–
Discarica V. della Motta tappa 2 progettazione	–	–	584.858,35	123.900,00	–	–
Discarica Valle della Motta tappa 2	470.113,00	99.664,00	17.908.362,70	3.796.572,00	550.000,00	550.000,00
Progetto nuovi forni	–	–	9.987.576,00	9.987.576,00	–	–
Scioglimento CER e CERM	–	–	7.400.000,00	7.400.000,00	–	–
Progett. raccordi FFS	–	–	657.229,00	657.229,00	–	–
Spese e int. attivati a bilancio	–	–	3.182.400,00	3.182.400,00	–	–
Interessi passivi 93-94	–	–	1.513.695,00	1.513.695,00	–	–
Interessi passivi 95-97	–	–	2.203.463,00	2.203.463,00	–	–
Passivo rifiuti spec. 91-94	–	–	2.394.436,45	2.394.436,45	–	–
2. CIR						
Imp. incenerimento	–	–	10.334.887,35	3.100.467,00	–	3.080.590,00
Discarica Pizzante 1	–	–	6.608.476,15	1.400.997,00	526.284,00	526.284,00
Discarica Pizzante 2	–	–	30.526.758,05	6.471.672,00	442.792,00	7.406.278,00
Progetto nuovi forni	–	–	13.914.723,00	13.914.723,00	–	–
3. CNU						
Discarica Nivo	–	–	8.000.848,75	3.159.198,00	–	1.934.387,00
Totale complessivo	1.142.052,85	247.491,00	229.346.607,70	85.883.998,45	1.519.076,00	31.528.778,00

Fonte: Divisione dell'ambiente, Ufficio impianti di depurazione e rifiuti

6.T55 Elenco discariche per materiali inerti in esercizio e quantitativi depositati, nel 2000

	Gestore	Apertura	Volume totale	Volume depositato nel 2000	Totale depositato al 2000	Volume disponibile al 2000	Chiusura prevista
			mc	mc	mc	mc	
Sopraceneri							
Bedretto	Patriziato	1995	93.000	...	20.528	72.472	2010
Claro	Genetelli	1990	130.000	1.000	117.379	12.621	2001
Gudo	SSIC	1993	230.000	52.763	211.826	18.174	2001
Giornico	Municipio	1996	54.600	884	5.557	49.043	2015
Lodrino	Ferrari	1997	120.000	6.895	12.818	107.182	2005
Gordevio 1+2	Ferrari P.	1996	130.000	10.000	140.000	-10.000	1999
Cevio	Patriziato	1997	62.000	13.800	26.775	35.225	2010
Sottoceneri							
Cadro	Silvagni	1975	300.000	...	267.001	32.999	2001
Curio	Terrani	1970	85.000	1.500	85.600	-600	2001
Croglione 1	Robbiani	1991	250.000	807	246.006	3.994	2001
Croglione 2	Robbiani	1993	400.000	21.917	51.101	348.899	2010
Barbengo	Silvagni	1991	213.000	...	188.247	24.753	2001
Rancate	Pasta	1999	350.000	94.193	109.198	240.802	2005
Castel S. Pietro	SSIC	1996	72.870	...	72.870	-	2000
Coldrerio	Robbiani	1997	40.000	1.500	40.000	-	2000
Totale Cantone	2.530.470	205.259	1.594.906	935.564	...

Fonte: Divisione dell'ambiente, Ufficio impianti di depurazione e rifiuti

6.T56 Elenco impianti di riciclaggio per rifiuti edili inerti e quantitativi trattati, nel 2000

	Ditta	Tipo d'impianto	Beton	Asfalto	Scavo	Terra
Sopraceneri						
Losone	Silo Melezza	F - L - V
Avegno	Anzolin SA	F - L - V	-	-	-	-
Osogna	Beton Pagani SA	F - L - V
Castione	Scerri SA	F - L - V	...	12.000	4.000	11.000
Biasca	Scerri SA	F - L - V	-	-	-	-
Giornico	Scerri SA	F - L - V	-	-	-	-
Locarno	Ferrari Piero	F - L - V	500	8.000	55.000	...
Cevio	Vedova Figli di Clemente	F - L - V	...	3.100	11.100	...
Sottoceneri						
Canobbio	Bizzozero Fratelli SA	F - L - V
Monteggio	Pagnamenta Inerti SA	F - L - V	1.500	2.550	20.850	1.950
Riva S. Vitale	Botta & Co	F	10	2.500	200	...
Genestrerio	Bellotti Carletto SA	F - V
Balerna	Arnaboldi Ernesto SA	F - V	120	200	1.600	...
Sigirino	Comibit SA	F	...	22.000
Curio	Terrani Alberto	...	700	...	1.500	1.000
Croglione	F.lli Robbiani	655	...
Cadro	Silvagni SA	F - L - V
Totale Cantone	2.830	50.350	94.905	13.950

Frantoio (F), Lavaggio (L), Vagliatura (V)

Fonte: Divisione dell'ambiente, Ufficio impianti di depurazione e rifiuti

6.T57 Elenco degli IDA comunali e consortili con i principali dati tecnici (situazione 2000)

		Tipo d'impianto		Potenzialità biochimica (A+AE)	Potenzialità idraulica (A+AE)	Messa in esercizio	Osservazioni
1	Lugano (Consorzio)	1-2-3-4-5-6	FA	160.000	160.000	1976	Potenz. nel 1996
2	Foce Maggia (CDL)	1-2-3	FA	115.000	67.500	1983	
3	Bellinzona (Consorzio)	1-2-3	FA	100.000	80.000	1982	
4	Foce Ticino (CDL)	1-2-3	FA	48.100	31.100	1983	
5	Mendrisio (Consorzio)	1-2-3	FA	32.000	27.000	1976	Potenz. in corso
6	Chiasso (Consorzio)	1-2-3	FA	30.000	27.000	1980	
7	Biasca (Consorzio)	1-2-3	FA	24.000	24.000	1983	Potenz. in corso
8	Magliasina (Consorzio)	1-2-3	FA	15.000	15.000	1987	
9	Brissago (CDL)	1-2-3	FA	13.100	6.800	1984	
10	Pian Scairolo (Consorzio)	1-2-3	FA	12.000	12.000	1983	Potenz. in corso
11	M. Cassarate (Cons.)	1-2-3-5	FA	12.000	12.000	1989	
12	Airolo	1-2	FA	4.300	4.300	1969	Potenz. in corso
13	Quinto	1-2-3	FA	2.900	2.900	1999	In costruzione
14	Bissone	1-2-3	DP	2.500	2.500	1979	
15	Curio-Novaggio	1-2-3	DP	2.500	2.500	1984	Potenz. nel 1990
16	Morcote	1-2-3	FA	2.000	2.000	1978	
17	Campello-Carì	1-2	LP	1.500	1.500	1977	
18	Olivone	1-2-3	FA	1.500	1.500	1997	
19	Isonne	1-2-3	DP	1.250	1.250	1972	Potenz. nel 1995
20	Meride	1-2	FA	800	800	1969	
21	Loco	1-2	DP	500	500	1980	Potenz. nel 1995
22	Medeglia	1-2	DP	350	350	1988	
23	Mergoscia	1-2-3	FA	300	300	1999	In costruzione
24	Someo	1-2	LP	300	300	1976	
25	Broglio	1-2	DP	150	150	1976	
26	Auressio	1-2	DP	150	150	1978	Potenz. nel 1995
27	Mosogno	1-2	DP	150	150	1978	Potenz. nel 1995
28	Altanca	1-2	FS	50	50	1997	

1 Meccanico
2 Biologico
3 Defosfatazione

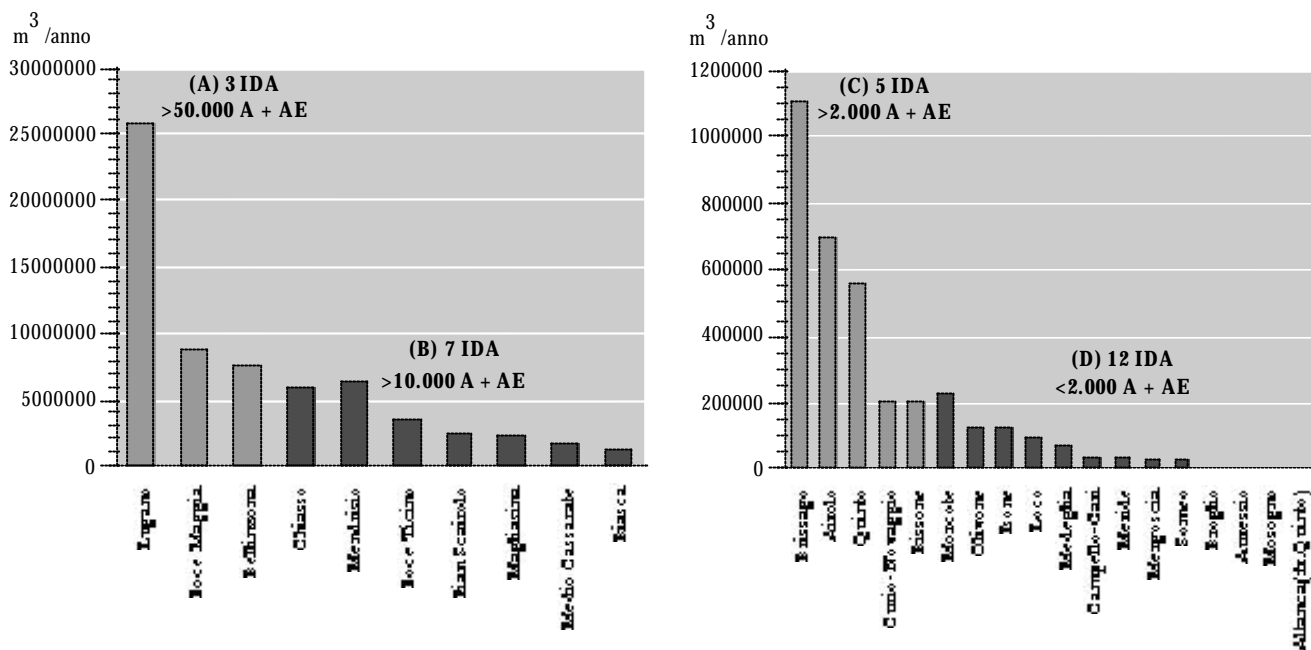
4 Filtrazione
5 Nitrificazione
6 Denitrificazione

FA Fanghi attivi
DP Disco percolatore (TTK)
LP Letto percolatore

FS Filtro biologico a sabbia

Fonte: Divisione dell'ambiente, Ufficio impianti di depurazione e rifiuti

6.T58 Quantitativi di acque trattate dagli IDA nel 2000, suddivisi in 4 categorie (A-B-C-D)



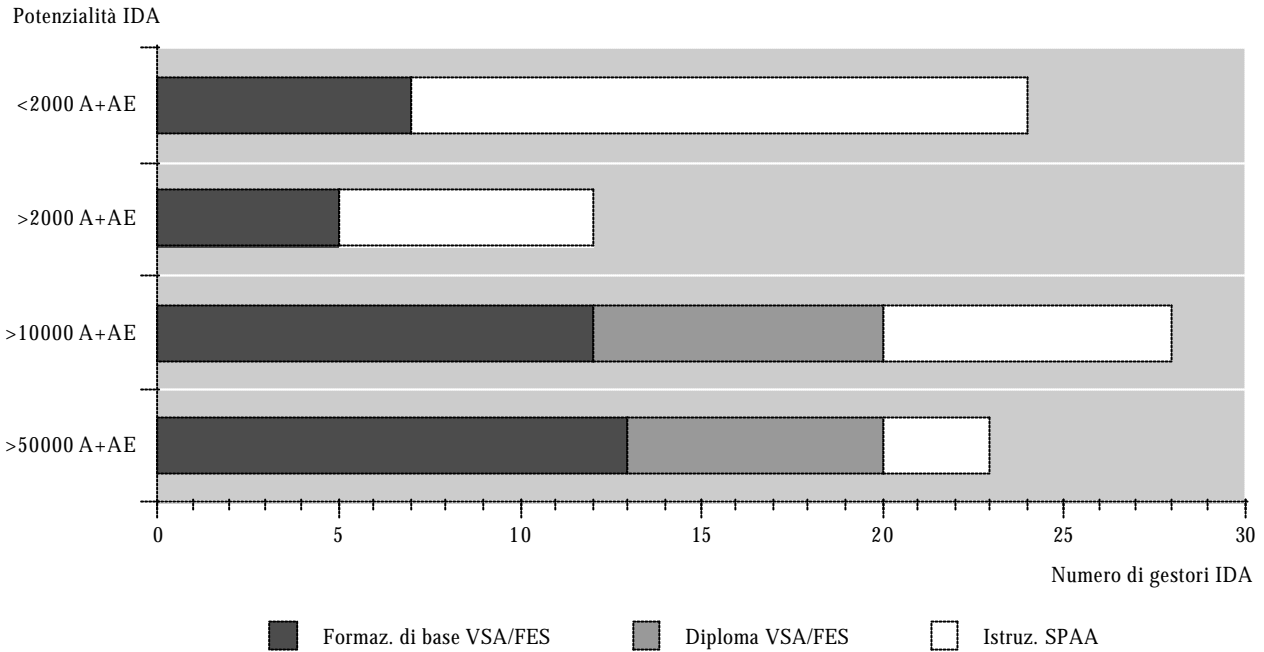
Fonte: Divisione dell'ambiente, Ufficio impianti di depurazione e rifiuti

6.T59 Costo delle opere e sussidi cantonali e federali nel settore degli IDA, nel 2000 (importi in franchi)

	Investimenti	Sussidi cantonali		Sussidi federali		Totale sussidi	
		nel 2000	a fine 2000	nel 2000	a fine 2000	nel 2000	a fine 2000
Cons. Mendrisio	38.965.440	2.366.557	6.403.819	1.247.313	4.129.343	3.613.870	10.533.162
Cons. Pian Scariolo	17.193.000	455.135	2.064.590	1.100.000	2.700.000	1.555.135	4.764.590
Cons. Biasca	5.898.500	204.208	1.640.924	376.687	1.464.843	580.895	3.105.767
Quinto	4.006.000	202.918	1.406.837	445.287	1.407.516	648.205	2.814.353
Airolo	2.002.000	305.945	411.832	-	-	305.945	411.832
Totali	68.064.940	3.534.763	11.928.002	3.169.287	9.701.702	6.704.050	21.629.704

Fonte: Divisione dell'ambiente, Ufficio impianti di depurazione e rifiuti

6.T60 Formazione dei gestori IDA (situazione 2000)



Fonte: Divisione dell'ambiente, Ufficio impianti di depurazione e rifiuti

6.T61 Parametri presi in considerazione nel controllo degli IDA, nel 2000¹

Parametro	Unità	Tipo di parametro	Potenzialità IDA							
			>50.000		>10.000		>2.000		<2.000	
			IDA	SPAA	IDA	SPAA	IDA	SPAA	IDA	SPAA
Trasparenza (Snellen)	cm	A	•		•		•	•	•	•
pH	- log cH*	A	•		•		•	•	•	•
Conduttanza elettrica a 25°C	mS/cm	C	•		•			•		•
Alcalinità totale	meq/l	C	•		•			•		•
DOC (carbonio org. disciolto)	mg C/l	A			•			•		•
TOC (carbonio org. totale)	mg C/l	A			•			•		•
BOD ₅ (richiesta biochimica di ossigeno in 5 giorni a 20°C)	mg O ₂ /l	A	•		•					
COD (richiesta chimica di ossigeno)	mg O ₂ /l	C	•		•		•	•		•
KMnO ₄ (consumo di permanganato di potassio)	mg/l	C	•		•					
Solidi sospesi	mg/l	A	•		•			•		•
N - NH ₄ (azoto ammoniacale)	mg/l	B	•		•			•		•
N - NO ₂ (azoto nitroso)	mg/l	A	•		•			•		•
N - NO ₃ (azoto nitrico)	mg/l	C	•					•		•
P - PO ₄ (fosforo ortofosfato)	mg/l	C	•		•			•		•
P totale (fosforo totale)	mg/l	A	•		•			•		•
Ossigeno disciolto	mg O ₂ /l	C	•		•					

¹ Dati chimici utilizzati nel 2000 per valutare le acque scaricate in un ricettore naturale

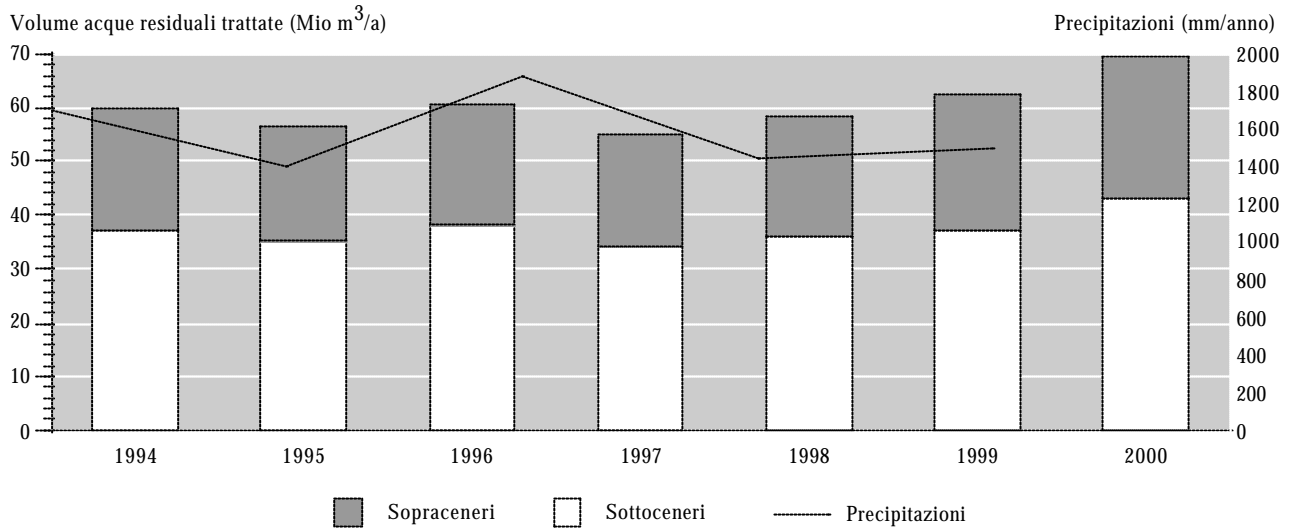
A) Esigenze secondo l'Ordinanza federale

B) Esigenze secondo SPAA

C) Esigenze per gestire l'IDA

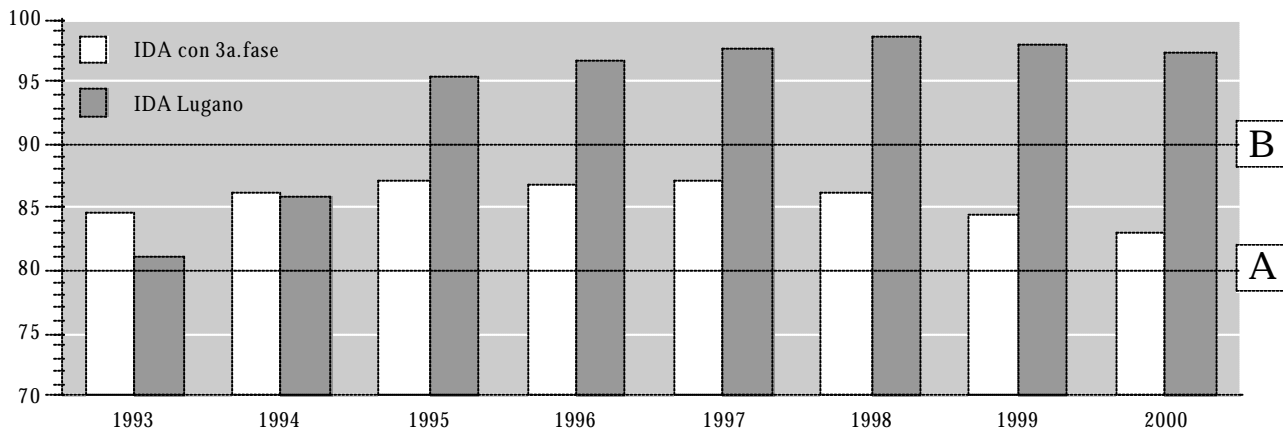
Fonte: Divisione dell'ambiente, Ufficio impianti di depurazione e rifiuti

6.T62 Evoluzione dei quantitativi d'acqua trattata negli IDA, dal 1994



Fonte: Divisione dell'ambiente, Ufficio impianti di depurazione e rifiuti

6.T63 Rimozione del fosforo negli IDA, dal 1993

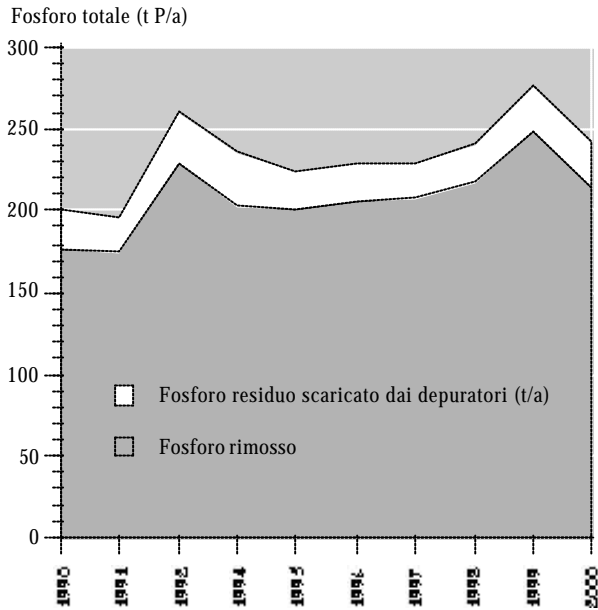


L'eliminazione del fosforo deve, secondo l'ordinanza federale, soddisfare le seguenti esigenze minime: **A) 80%** bacini imbriferi dei laghi;

B) 90% se la protezione del lago richiede misure più severe (lago Ceresio)

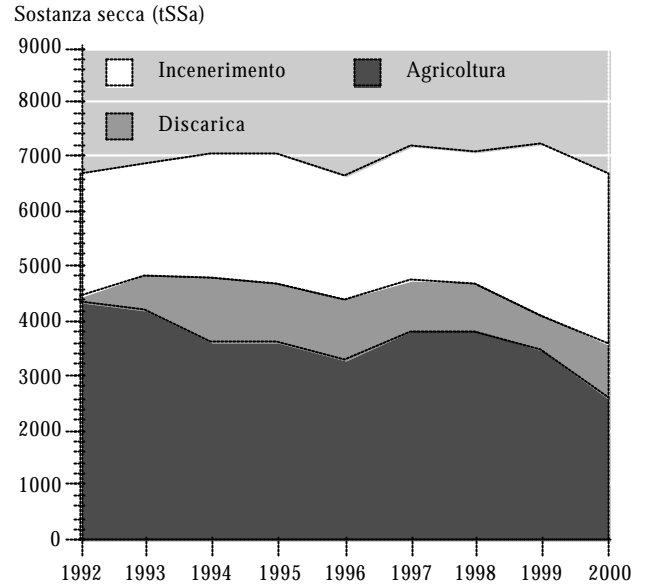
Fonte: Divisione dell'ambiente, Ufficio impianti di depurazione e rifiuti

6.T64 Evoluzione del bilancio di massa del fosforo negli IDA, dal 1990



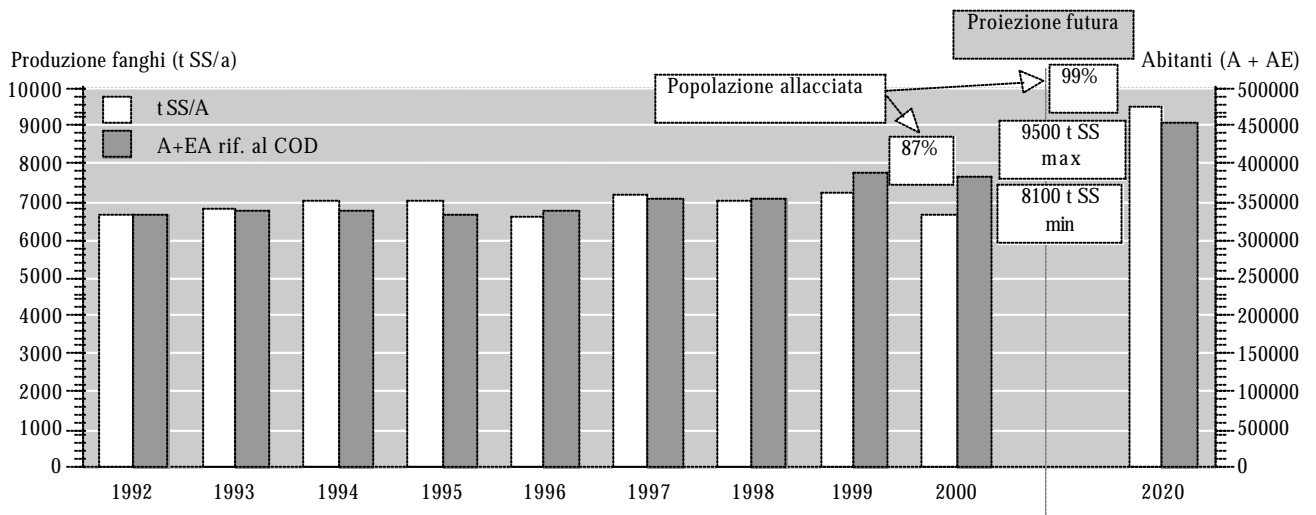
Fonte: Divisione dell'ambiente, Ufficio impianti di depurazione e rifiuti

6.T65 Vie di smaltimento dei fanghi di depurazione in Ticino, dal 1992



Fonte: Divisione dell'ambiente, Ufficio impianti di depurazione e rifiuti

6.T66 Evoluzione della produzione dei fanghi di depurazione e proiezioni future, dal 1992



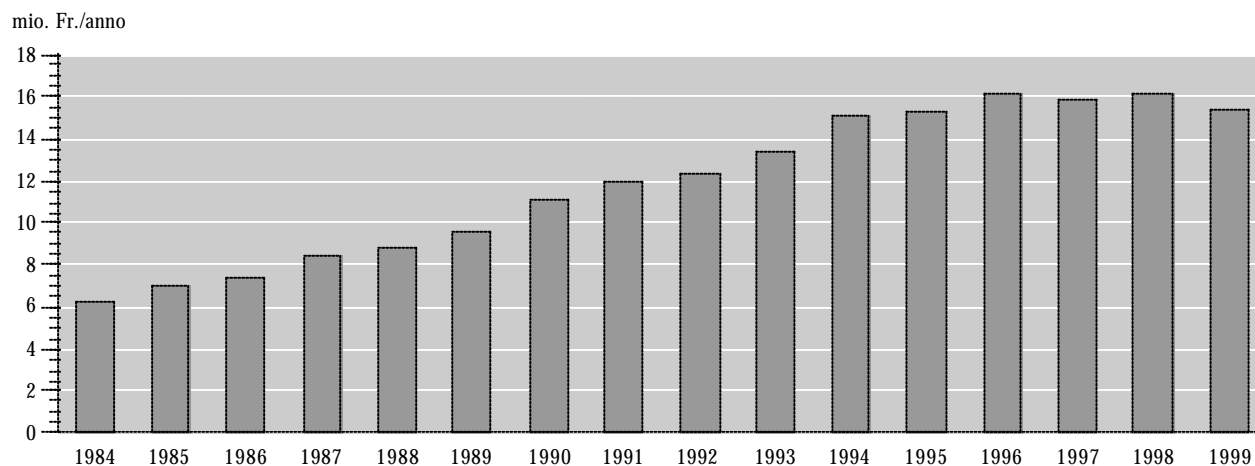
Fonte: Divisione dell'ambiente, Ufficio impianti di depurazione e rifiuti

6.T67 Investimenti e programmi di lavoro per potenziamenti e nuovi IDA, dal 1997

Impianti di depurazione	Tipo d'intervento	Investimento (fr.)	Tempo di realizzazione
1997	1998	1999	
2000	2001	2002	
Cons. Mendrisio ¹	Potenziamento	38.965.440	
Cons. P. Scairolo ¹	Potenziamento	17.193.000	
Cons. Biasca ¹	Disidratazione fanghi	5.898.500	
Quinto ³	Nuovo IDA	4.006.000	
Airolo ²	Ottimizzazione	2.002.000	
Mergoscia ³	Nuovo IDA	1.101.983	
Totale		69.166.923	

¹Preventivo secondo messaggio²Preventivo secondo decisione di principio (UFAFP)³Consuntivo

Fonte: Divisione dell'ambiente, Ufficio impianti di depurazione e rifiuti

6.T68 Evoluzione dei costi d'esercizio¹ degli IDA, dal 1984¹Costi d'esercizio senza ammortamenti e interessi passivi

Fonte: Divisione dell'ambiente, Ufficio impianti di depurazione e rifiuti

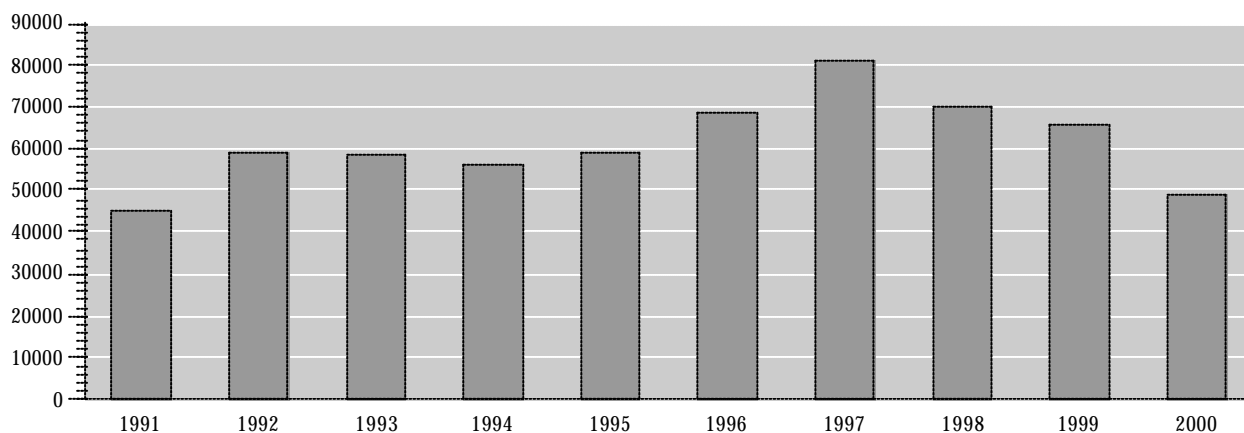
6.T69 Produzione legnosa in mc, utilizzazione proveniente dai boschi ticinesi, dal 1992

	1992	1993	1994	1995	1996	1997	1998	1999	2000
Boschi pubblici	43.018	40.921	41.360	43.880	50.881	61.194	53.026	48.310	30.947
Legname destinato alla vendita	37.274	33.288	33.554	36.720	40.594	52.834	44.118	39.318	27.240
Legname d'opera	22.483	18.401	18.390	20.240	23.466	33.135	26.973	26.528	11.508
Legna da ardere	14.791	14.887	15.164	16.480	17.128	19.699	17.145	12.790	15.732
Legname per uso interno	5.744	7.633	7.806	7.160	10.287	8.360	8.908	8.992	3.707
Legname d'opera	419	458	335	893	1.682	1.202	1.294	947	551
Legna da ardere	5.325	7.175	7.471	6.267	8.605	7.158	7.614	8.045	3.156
Boschi privati	16.299	17.636	14.380	15.284	17.865	19.437	17.274	17.668	17.906
Legname destinato alla vendita	3.760	3.978	2.489	4.832	7.424	6.968	5.343	5.502	6.183
Legname d'opera	824	900	371	627	1.229	1.135	762	425	792
Legna da ardere	2.936	3.078	2.118	4.205	6.195	5.833	4.581	5.077	5.391
Legname per uso interno	12.539	13.658	11.891	10.452	10.441	12.469	11.931	12.166	11.723
Legname d'opera	376	819	578	143	435	376	286	39	79
Legna da ardere	12.163	12.839	11.313	10.309	10.006	12.093	11.645	12.127	11.644
Totale delle utilizz. (boschi pubbl. e boschi priv.)	59.317	58.557	55.740	59.164	68.746	80.631	70.300	65.978	48.853

Fonte: Divisione dell'ambiente, Sezione forestale (Tab. stat. 1103-1204)

6.T70 Produzione legnosa in mc, utilizzazione proveniente dai boschi ticinesi, dal 1991

Produzione legnosa in mc



Fonte: Divisione dell'ambiente, Sezione forestale (Tab. stat. 1103-1204)

6.T71 Ripartizione della produzione nei diversi assortimenti legnosi, dal 1992

	1992	1993	1994	1995	1996	1997	1998	1999	2000
	mc	mc	mc	mc	mc	mc	mc	mc	mc
Legname d'opera	24.102	20.578	19.674	17.903	26.812	35.848	29.315	27.939	12.930
Resinoso	21.865	16.830	16.526	15.567	24.288	32.901	27.275	27.047	10.978
Frondifero	2.237	3.748	3.148	2.336	2.524	2.947	2.040	892	1.952
Legna da ardere	35.215	37.979	36.066	37.261	41.934	44.783	40.985	38.039	35.923
Resinoso	3.752	3.787	4.184	3.712	4.548	5.146	4.735	2.798	4.036
Frondifero	31.463	34.192	31.882	33.549	37.386	39.637	36.250	35.241	31.887
Totale	59.317	58.557	55.740	55.164	68.746	80.631	70.300	65.978	48.853

Fonte: Divisione dell'ambiente, Sezione forestale (Tab. stat. 1103-1204)

6.T72 Legname venduto e risultato finanziario dei tagli eseguiti nel bosco pubblico, dal 1997

	1997	1998	1999	2000
Legname venduto mc				
Opera	33.281	27.071	26.024	11.508
Ardere	20.483	18.289	12.790	15.732
Totale	53.764	45.360	38.814	27.240
Ricavo vend. Legname fr.	3.459.324	2.990.091	2.400.666	1.274.508
Costi fr.	6.546.657	4.474.184	4.112.638	3.393.239
Perdita (-)/Guadagno(+) fr.	-3.087.333	-1.484.093	-1.711.972	-2.118.731

Fonte: Divisione dell'ambiente, Sezione forestale (Tab. stat. 1103-1104)

6.T73 Produzione legnosa: utilizzazioni provenienti dai boschi ticinesi, nel 2000

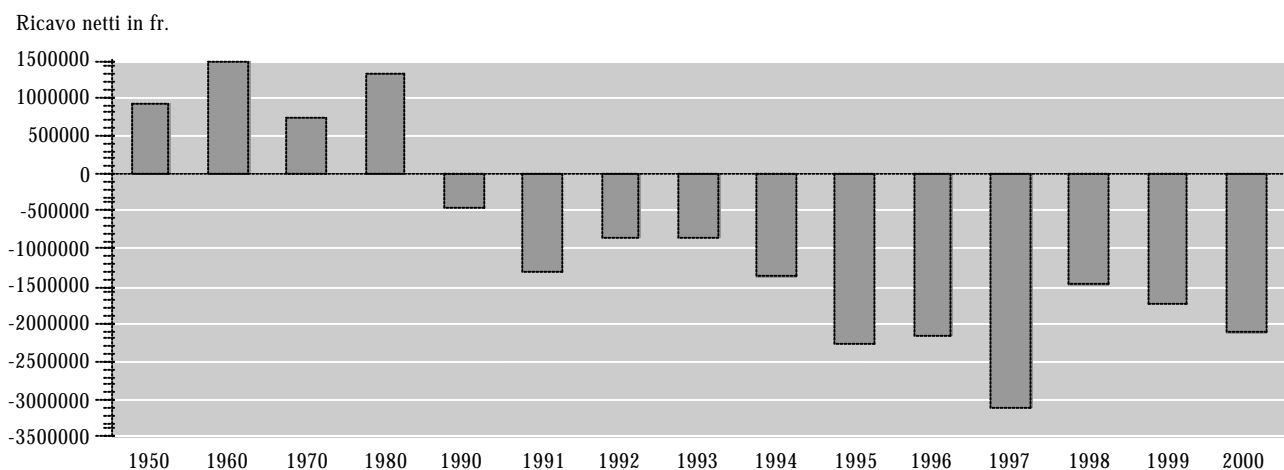
	Vendita							Uso proprio					Utilizz. totali
	Opera resinoso mc	Opera frondifere mc	Ardere resinoso mc	Ardere frondifero mc	Industria resinoso mc	Industria frondifero mc	Totale vendita mc	Opera resinoso mc	Opera frondifero mc	Ardere resinoso mc	Ardere frondifero mc	Tot. uso proprio mc	
Boschi pubblici	10.187	939	3.314	12.418	382	-	27.240	285	266	561	2.595	3.707	30.947
Boschi privati	52	680	24	5.367	20	40	6.183	52	27	137	11.507	11.723	17.906
Totale generale	10.239	1.619	3.338	17.785	402	40	33.423	337	293	698	14.102	15.430	48.853

Fonte: Divisione dell'ambiente, Sezione forestale (Tab. stat. 1103-1204)

6.T74 Legname venduto nei boschi pubblici e ricavo dalla vendita, dal 1950

	Legna da ardere	Legna da opera	Ricavolordo	Ricavo netto
	mc	mc	fr.	fr.
1950	246.551	33.044	2.066.520	923.252
1955	194.916	34.777	2.905.975	1.992.603
1960	147.926	21.558	4.948.423	1.466.426
1965	84.152	13.552	1.971.892	717.146
1970	22.568	18.033	2.000.893	754.194
1975	22.376	22.593	3.127.975	691.869
1980	28.766	20.445	3.609.030	1.292.048
1985	10.332	11.079	2.550.925	225.975
1986	9.557	20.823	3.125.301	157.649
1987	7.506	17.025	2.371.911	-28.843
1988	12.633	9.070	2.242.981	-1.190.992
1989	7.509	20.849	3.031.357	-284.939
1990	4.507	8.785	1.146.706	-446.190
1991	9.965	10.741	1.707.926	-1.301.749
1992	15.163	22.184	3.278.507	-852.037
1993	15.402	17.058	2.320.884	-835.849
1994	14.545	18.284	2.635.731	-1.359.564
1995	17.591	21.083	2.491.835	-2.272.665
1996	18.615	24.691	2.533.439	-2.161.787
1997	19.232	39.108	3.459.324	-3.087.333
1998	18.289	27.071	2.990.091	-1.484.093
1999	12.790	26.024	2.400.666	-1.711.972
2000	15.732	11.508	1.274.508	-2.118.731

Fonte: Divisione dell'ambiente, Sezione forestale (Tab. stat. 1103-1104)

6.T75 Legname venduto nei boschi pubblici e ricavo dalla vendita, dal 1950

Fonte: Divisione dell'ambiente, Sezione forestale (Tab. stat. 1103-1204)

6.T76 Frequenza e estensione degli incendi di bosco, dal 1990

	N. incendi	Bosco	Pascolo e improduttivo	Totale	Media per incendio
		ha	ha	ha	ha
1990	175	1.000	629	1.629	9,31
1991	118	60	18	78	0,66
1992	46	13	–	13	0,28
1993	55	14	13	27	0,49
1994	55	227	172	399	7,25
1995	68	355	82	437	6,43
1996	43	41	35	76	1,77
1997	93	1.104	320	1.424	15,31
1998	50	175	57	232	4,64
1999	20	6	13	19	0,95
2000	39	63	32	95	2,44

Fonte: Divisione dell'ambiente, Sezione forestale (Tab. stat. incendi)

6.T77 Numero incendi di bosco secondo la causa, dal 1997

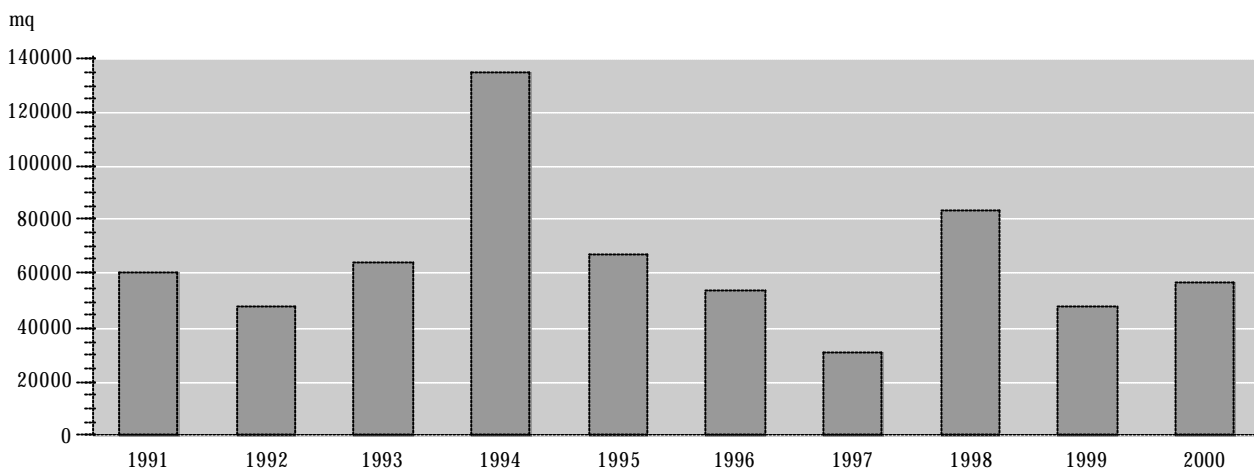
	Ignota	Fulmine	Dolo/ piromania	Negligenza	Militari	FFS	Corto circuito	Altro	Tot. inc.
1997	48	3	19	14	3	–	3	4	94
1998	19	6	2	20	–	–	3	–	50
1999	7	–	–	11	1	1	–	–	20
2000	14	2	4	14	1	1	2	1	39

Fonte: Divisione dell'ambiente, Sezione forestale (Tab. stat. incendi)

6.T78 Dissodamenti secondo lo scopo, dal 1997

	Edilizia	Industria	Discariche cave	Strade	Agricoltura	Piazze compos.	Diversi	Totale
	mq	mq	mq	mq	mq	mq	mq	mq
1997	14.472	–	6.100	1.812	–	–	8.236	30.620
1998	15.733	–	5.240	2.240	3.496	–	56.115	82.824
1999	10.421	–	395	2.955	–	–	34.340	48.111
2000	20.196	–	16.425	10.180	–	–	9.331	56.132

Fonte: Divisione dell'ambiente, Sezione forestale (Tab. stat. Dissodamenti)

6.T79 Totale dissodamenti concessi, dal 1991

Fonte: Divisione dell'ambiente, Sezione forestale (Tab. stat. Dissodamenti)

6.T80 Spostamento dei ghiacciai, dal 1997

	Superficie in km2	Avanzamento (+) Arretramento (-)			
		1997 (m)	1998 (m)	1999 (m)	2000 (m)
Basodino	2,3	-6,65	-8,70	-7,40	-19,6
Cavagnoli	1,4	-13,10	-22,50	-13,30	-11,2
Corno	0,3	-1,20	-7,00	Stazionario	-3,3
Valleggia	0,6	Stazionario	Non misurato	-3,80	-7,7
Val Torta (Cristallina)	0,2	2,90	-7,50	-6,20	-19,2
Crosolina (Campo Tencia)	0,3	Stazionario	-3,00	-1,80	-3,6
Bresciana (Adula)	0,8	-16,80	-28,60	-71,00	-23,4

Fonte: Divisione dell'ambiente, Sezione forestale (Tab. stat. Ghiacciai)

6.T81 Formazione professionale nel settore forestale: confronto tra la situazione del 1980, 1998, 1999 e 2000

	1980			1998			1999			2000		
	Stato	Privato ¹	Totale	Stato	Privato ¹	Totale	Stato	Privato ¹	Totale	Stato	Privato ¹	Totale
Aziende di tirocinio	4	1	5	2	22	24	2	22	24	2	22	24
Maestri di tirocinio	4	1	5	3	32	35	6	32	38	6	34	40
Istruttori e docenti	6	-	6	10	8	18	8	16	24	10	16	26
Periti di esame	10	5	15	16	7	23	17	15	32	18	18	36
Apprendisti	4	1	5	6	30	36	6	34	40	6	37	43

¹ Aziende di tirocinio non statali (ditte forestali, aziende patriziali, aziende comunali, aziende regionali)

Fonte: Divisione dell'ambiente, Sezione forestale (Tab. stat. Form-prof.)

6.T82 Corsi professionali di formazione, aggiornamento e perfezionamento nel settore forestale: confronto tra la situazione del 1980, 1998, 1999 e 2000

	1980		1998		1999		2000	
	Numero	Giornate corso	Numero	Giornate corso	Numero	Giornate corso	Numero	Giornate corso
Corsi di formazione ¹	1	10	11	60	13	67	13	67
Corsi di aggiornamento e di perfezionamento ²	–	–	17	85	13	70	19	74
Totale	1	10	28	145	26	137	32	141

¹Destinatari: apprendisti selvicoltori

²Destinatari: operai forestali, selvicoltori, forestali, ing. forestali, operai di professioni affini, PC, operai cantonali, maestri di tirocinio, periti, docenti SPAL, istruttori WVS

Fonte: Divisione dell'ambiente, Sezione forestale (Tab. stat. Form-prof.)

6.T83 Vivaio forestale Lattecaldo- Morbio superiore

	Frondifero	Resinoso	Arbusti	No. Piantine	Ricavo fr.
Vendita piantine					
Enti pubblici	13.870	27.191	6.733	47.794	185.638
Privati	6.523	2.187	14.811	23.521	169.951
Totale	20.393	29.378	21.544	71.315	355.589

Fonte: Divisione dell'ambiente, Sezione forestale (Tab. stat. 1111)

6.T84 Ripartizione dei sussidi cantonali e federali per lavori forestali, per categoria di lavoro e circondario, dal 1998

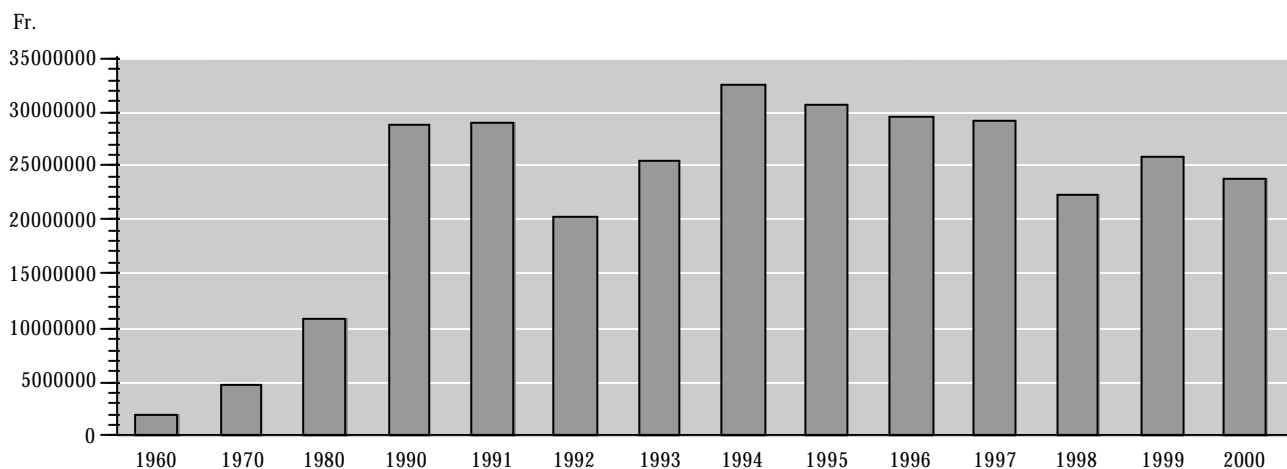
	Selvicoltura (232/234/411)		Strade e migliori stradali (233/235/421)		Premunizioni e rimboschimenti (231/431)		Danni alle foreste (413)		Diversi compreso (412/414)		Volume di lavoro con- suntivato
	S. Cant.	S. Fed.	S. Cant.	S. Fed.	S. Cant.	S. Fed.	S. Cant.	S. Fed.	S. Cant.	S. Fed.	
1998	1.499.562	2.257.117	1.837.493	2.127.653	2.871.990	5.758.142	342.049	306.231	720.528	287.434	22.407.714
1999	1.561.058	2.809.446	2.657.656	2.706.779	3.117.849	6.332.188	539.929	515.871	504.473	215.000	23.338.263
2000	989.415	1.563.502	2.424.350	2.667.450	4.162.813	7.856.544	272.078	367.274	523.218	280.000	23.794.532

Fonte: Divisione dell'ambiente, Sezione forestale (Tab. stat. 1107)

6.T85 Lavori forestali eseguiti con contributi cantonali e federali, dal 1960

	Opere	Bosco coltivato	Selvicoltura	Strade forestali	Premunizioni e rimboscimenti	Lavori diversi	Totale
		in ha	Spese (in fr.)	Spese (in fr.)	Spese (in fr.)	Spese (in fr.)	fr.
1960	69	89,5	505.423	1.043.165	224.329	213.723	1.986.640
1965	73	156,8	1.826.426	2.539.088	850.962	577.834	5.794.310
1970	74	108,9	901.374	1.971.624	1.635.317	233.328	4.741.643
1975	52	76,0	1.142.982	2.643.788	600.339	343.514	4.730.623
1980	67	41,5	1.177.438	5.748.634	3.637.506	280.680	10.844.258
1985	64	166,0	1.142.453	3.650.108	2.223.471	488.132	7.504.164
1986	55	140,6	1.290.061	5.159.022	1.164.925	1.323.664	8.937.672
1987	79	144,6	1.497.922	4.489.622	4.407.428	1.446.760	11.841.732
1988	93	212,7	2.235.698	7.333.192	6.768.754	2.266.049	18.603.693
1989	100	269,1	2.442.269	10.644.741	11.793.038	1.529.740	26.409.788
1990	94	326,8	2.726.531	9.126.043	12.869.948	3.868.219	28.590.741
1991	...	295,0	6.466.620	8.154.010	11.956.712	2.293.928	28.871.270
1992	139	291,6	5.505.405	6.012.938	7.792.111	1.033.667	20.344.121
1993	142	440,5	6.597.939	8.225.531	9.778.908	943.420	25.545.798
1994	188	456,5	7.524.524	11.289.747	11.152.914	2.386.301	32.353.486
1995	218	472,5	6.983.265	9.452.723	12.643.323	1.698.739	30.778.050
1996	201	291,7	8.305.670	7.742.594	12.615.586	716.667	29.380.517
1997	188	488,1	7.467.775	7.361.438	11.943.277	2.431.602	29.204.092
1998	174	293,1	5.640.653	4.592.193	10.316.502	1.851.279	22.400.627
1999	167	382,0	6.808.720	9.897.035	10.279.351	1.400.322	28.385.428
2000	338	549,0	3.963.009	5.361.276	11.790.118	2.680.129	23.794.532

Fonte: Divisione dell'ambiente, Sezione forestale (Tab. stat. 1106)

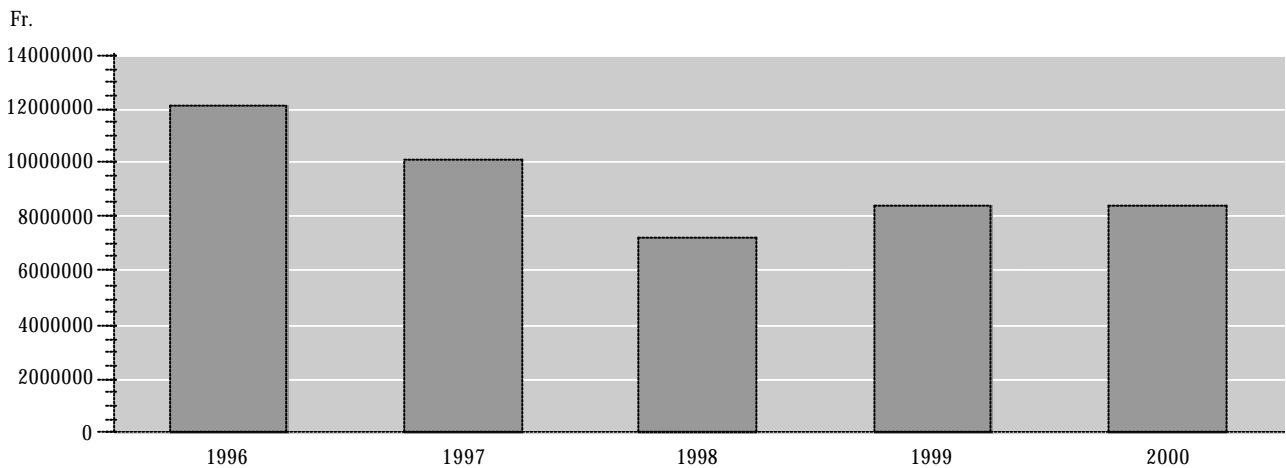
6.T86 Lavori forestali eseguiti con contributi cantonali e federali, dal 1960

Fonte: Divisione dell'ambiente, Sezione forestale (Tab. stat. 1106)

6.T87 Ripartizione dei sussidi cantonali e federali per categoria di lavoro, nel 2000

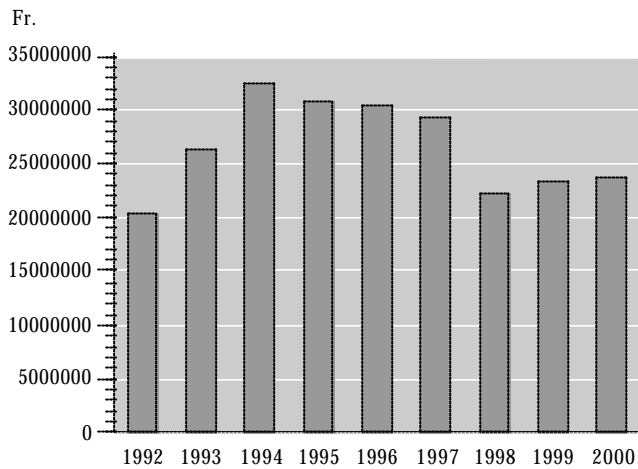
	Consuntivo	Sussidio TI		Sussidio CH	
	fr.	fr.	%	fr.	%
Premunizioni e rimboscimento (231/431)	11.790.118	4.162.813	35	7.856.544	67
Selvicoltura (232/234/411)	3.963.009	989.415	25	1.563.502	39
Strade e migliorie stradali (233/235/421)	5.361.276	2.424.350	45	2.667.450	50
Danni al bosco (237/413)	909.740	272.078	30	367.274	40
Diversi	1.087.462	129.690	12	...	-
Basi pianificatorie (414)	658.537	379.138	58	270.000	41
Riserve forestali (412)	24.390	14.390	59	10.000	41
Totale	23.794.532	8.371.874	35	12.734.770	54

Fonte: Divisione dell'ambiente, Sezione forestale (Tab. stat. 1106-1107)

6.T88 Ripartizione dei sussidi cantonali per lavori forestali, dal 1996

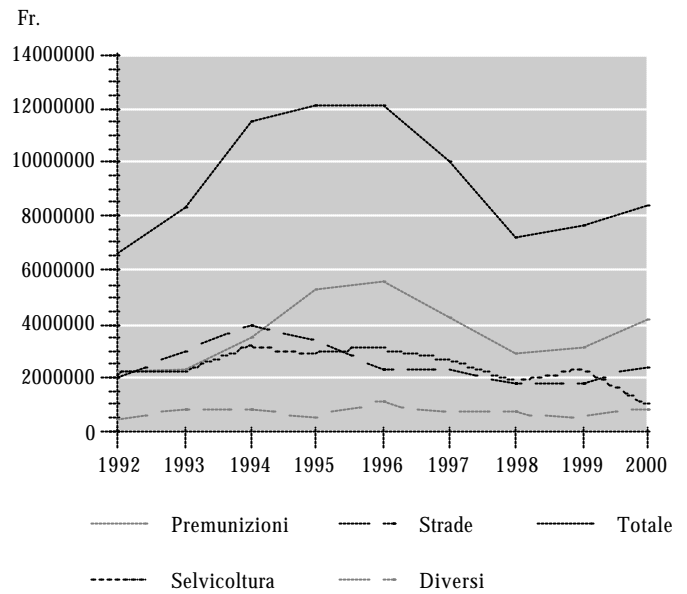
Fonte: Divisione dell'ambiente, Sezione forestale (Tab. stat. 1107)

6.T89 Evoluzione del volume complessivo dei lavori sussidiati in franchi nel settore forestale, dal 1992



Fonte: Divisione dell'ambiente, Sezione forestale (Tab. stat. 1107)

6.T90 Evoluzione degli investimenti in franchi (= sussidi cantonali) nel settore forestale per categoria di lavoro, dal 1992



Fonte: Divisione dell'ambiente, Sezione forestale (Tab. stat. 1107)

6.T91 Fili a sbalzo e teleferiche per circondario, dal 1997

	Impianti nuovi	Impianti smontati	Impianti esistenti
			a fine anno
1997	16	38	728
1998	21	34	715
1999	23	21	717
2000	8	20	705

Fonte: Divisione dell'ambiente, Sezione forestale (Tab. stat. Fili)

6.T92 Selvaggina uccisa durante la stagione venatoria, secondo il genere, dal 1992

	1992	1993	1994	1995	1996	1997	1998	1999	2000
Cervi	416	357	361	388	505	580	618	610	1.040
Caprioli	... ¹	431	... ¹	341	571	563	639	433	461
Camosci	1.161	1.215	1.257	1.348	1.287	1.349	1.327	1.420	1.420
Cinghiali	204	249	269	279	326	493	477	362	361
Marmotte	568	... ¹	521	... ¹	635	... ¹	548	... ¹	485
Volpi	159	199	186	168	209	170	135	148	238
Faine	4	9	19	15	15	13	6	11	12
Tassi	47	48	50	65	49	48	47	45	64
Lepri comuni	... ¹	140	129	115	104	96	84	125	117
Lepri variabili	... ¹	27	18	12	24	14	55	58	39
Conigli selvatici	30	43	23	14	1	3	2	5	5
Altri mammiferi	6	6	3	4	3	5	6	6	11
Pernici bianche	127	118	110	89	73	81	49	44	29
Fagiani di monte	486	284	424	430	367	239	317	218	200
Fagiani comuni	185	112	140	195	164	186	191	180	143
Beccacce	604	927	1.442	1.900	1.466	1.487	1.091	1.445	1.650
Piccioni inselvatichiti	49	34	57	60	123	17	62	36	63
Ghiandaie	638	1.093	1.059	918	1.115	883	1.100	865	1.192
Colombacci	10	5	19	11	12	19	12	8	20
Tortore dal collare	98	54	85	97	48	55	65	55	62
Cornacchie	29	25	33	87	37	62	60	45	98
Corvi imperiali	- ²	4	2	3	6	4	14	11	5
Cormorani	... ¹	... ¹	... ¹	... ¹	21	6	27	17	24
Folaghe	27	30	28	10	13	9	5	- ²	9
Alzavole	7	2	4	12	5	7	5	- ²	3
Germani reali	298	211	249	287	187	198	170	210	145
Moriglioni	1	9	12	6	7	- ²	6	4	7
Morette	7	35	13	13	9	8	5	12	9

¹Caccia vietata²Nessuna cattura

Fonte: Divisione dell'ambiente, Ufficio della caccia e della pesca

6.T93 Esito esame abilitazione alla caccia, dal 1995

	Promossi	%	Non promossi	%
1995	27	53	24	47
1996	45	66	23	34
1997	39	55	32	45
1998	58	63	34	37
1999	53	62	33	38
2000	54	67	27	33

Fonte: Divisione dell'ambiente, Ufficio della caccia e della pesca

6.T94 Evoluzione delle patenti di caccia, dal 1995

	Patente alta	Patente bassa	Patente acquatica	Patente cinghiale	Totale cacciatori
1995	1.902	1.415	31	818	2.598
1996	1.948	1.344	31	841	2.527
1997	1.966	1.286	27	961	2.562
1998	1.925	1.170	26	717	2.383
1999	1.968	1.225	26	939	2.467
2000	2.024	1.181	24	967	2.562

Fonte: Divisione dell'ambiente, Ufficio della caccia e della pesca

6.T95 Costo per patente, patenti rilasciate e ricavo, per categoria venatoria, dal 1997

	1997			1998			1999			2000		
	Costo patente	N. pat.	Ricavo fr.	Costo patente	N. pat.	Ricavo fr.	Costo patente	N. pat.	Ricavo fr.	Costo patente	N. pat.	Ricavo fr.
Caccia alta	-	1.966	712.800	-	1.925	688.500	-	1.968	702.300	-	2.024	741.450
Domiciliati	350	1.944	680.400	350	1.908	667.800	350	1.950	682.500	350	2.001	700.350
Fuori Cantone	900	15	13.500	900	14	12.600	900	16	14.400	900	18	16.200
Stranieri	2.700	7	18.900	2.700	3	8.100	2.700	2	5.400	2.700	5	13.500
Aut. caccia speciale cervo	100	114	11.400
Caccia bassa	-	1.286	272.400	-	1.144	236.200	-	1.225	257.200	-	1.181	245.100
Domiciliati	200	1.272	254.400	200	1.136	227.200	200	1.211	242.200	200	937	233.600
Fuori Cantone	500	3	1.500	500	3	1.500	500	6	3.000	500	8	4.000
Stranieri	1.500	11	16.500	1.500	5	7.500	1.500	8	12.000	1.500	5	7.500
Caccia acquatica	-	27	5.400	-	26	6.500	-	26	5.500	-	24	4.800
Domiciliati	200	27	5.400	200	25	5.000	200	25	5.000	200	24	4.800
Fuori Cantone	500	-	-	500	-	-	500	1	500	500	-	-
Stranieri	1.500	-	-	1.500	1	1.500	1.500	-	-	1.500	-	-
Caccia cinghiale	-	961	96.100	-	717	71.700	-	939	93.900	-	971	97.100
Domiciliati	100	950	95.000	100	713	71.300	100	933	93.300	100	937	93.700
Fuori Cantone	100	3	300	100	3	300	100	3	300	100	6	600
Stranieri	100	8	800	100	1	100	100	3	300	100	4	400
Rilasciate tramite Ufficio	100	24	2.400
Totale ricavo lordo	-	-	1.086.700	-	-	1.002.900	-	-	1.058.900	-	-	1.088.450

Fonte: Divisione dell'ambiente, Ufficio della caccia e della pesca

6.T96 Catture caccia acquatica, 2000/01

	Locarno	Lugano	Totale
Alzavola	3	-	3
Folaga	9	-	9
Germano reale	67	24	91
Moretta	6	3	9
Moriglione	1	6	7
Totale uccelli acquatici	70	33	119

Fonte: Divisione dell'ambiente, Ufficio della caccia e della pesca

6.T97 Materiale ittico immesso nelle acque pubbliche del Cantone per specie, nel 2000

	N. uova incubate negli stabilimenti	N. avannotti seminati	N. pre-estivali, estivali e adulti seminati
Trota fario	1.929.000	162.000	798.300
Trota lacustre	1.282.000	332.000	501.900
Trota iridea e Kaml.	362.500	–	204.200
Salmo fontinalis	5.500	–	2.500
Salmerino alpino	203.000	–	89.500
Trota canadese	56.000	–	31.500
Coregone	–	–	–
Luccio	–	–	–
Persico	–	–	–
Anguilla	4.000
Totale 2000	3.838.000	494.000	1.631.900
Totale 1999	3.980.000	447.000	1.618.300
Totale 1998	3.471.000	286.000	1.509.250
Totale 1997	6.410.020	2.845.000	1.787.290
Totale 1996	8.664.500	4.570.000	2.144.030

Fonte: Divisione dell'ambiente, Ufficio della caccia e della pesca

6.T98 Statistica del pescato (in kg.) nei laghi Verbano e Ceresio, nel 1999

	Verbano			Ceresio			Totale	
	Profess.	Dilettanti	Totale	Profess.	Dilettanti Bacino Nord	Bacino Sud		Totale
Trote	581	568	1.149	263	127	177	567	1.716
Salmerino	10	4	14	10	14	12	36	50
Coregoni	15.552	1.845	17.397	265	2	31	298	17.695
Persico	468	1.092	1.560	4.217	1.764	980	6.961	8.521
Luccio	229	526	755	240	77	125	442	1.197
Lucioperca	190	110	300	3.301	905	3.987	8.193	8.493
Agone	10.111	166	10.277	880	138	118	1.136	11.413
Boccalone	6	13	19	117	379	976	1.472	1.491
Carpa	42	14	56	260	159	366	785	841
Tinca	195	–	195	645	12	5	662	857
Bottatrice	139	31	170	251	14	41	306	476
Anguilla	67	48	115	8	97	325	430	545
Alborella	–	181	181	–	2	4	6	187
Savetta	–	–	–	–	–	–	–	–
Altri	2.550	140	2.690	15.138	599	1.779	17.516	20.206
Totale	30.140	4.738	34.878	25.595	4.289	8.926	38.810	73.688

Fonte: Divisione dell'ambiente, Ufficio della caccia e della pesca

6.T99 Statistica catture nei corsi d'acqua, bacini e laghi alpini, dal 1996

	Catture N. individui				Catture kg			
	1996	1997	1998	1999	1996	1997	1998	1999
Fiume Ticino e affluenti (Brenno escluso)	59.847	46.611	36.057	36.086	10.827	8.175	6.519	6.845
Fiume Brenno e affluenti	15.375	9.777	8.563	5.696	2.685	1.567	1.411	1.084
Fiume Verzasca e affluenti	5.332	3.745	3.605	3.067	898	582	567	519
Fiume Maggia e affluenti	33.030	27.954	27.803	27.976	5.423	4.422	4.268	4.486
Gambarogno	810	491	347	242	153	87	57	46
Sottoceneri	18.046	12.691	12.202	12.352	3.037	2.057	1.968	2.075
Temolo	234	164	95	30	117	102	62	19
Totale corsi d'acqua	132.674	101.433	88.672	85.449	23.140	16.993	14.852	15.074
Laghetto alpini	15.010	17.837	18.248	18.209	3.548	3.644	3.932	4.019
Bacini vari	6.864	6.526	7.165	8.746	1.351	1.284	1.521	1.743
Totale laghetti e bacini	21.874	24.363	25.413	26.955	4.899	4.928	5.453	5.762
Totale generale	154.548	125.796	114.085	112.404	28.039	21.921	20.305	20.836

I valori ponderali sono stati simati facendo uso di un indice di condizione KI=1

Fonte: Divisione dell'ambiente, Ufficio della caccia e della pesca

6.T100 Costo per patente, patenti rilasciate e ricavo, per categoria di pesca, dal 1998

	1998			1999			2000		
	Costo patente	N. pat.	Ricavo fr.	Costo patente	N. pat.	Ricavo fr.	Costo patente	N. pat.	Ricavo fr.
Reti Verbano (Professionale)	...	25	24.750	...	23	23.000	...	22	21.750
P1	1.000	14	14.000	1.000	13	13.000	1000	13	13.000
P2	1.000	10	10.000	1.000	10	10.000	1.000	8	8.000
P3 (trans.)	750	1	750	751	-	-	750	1	750
Reti Ceresio (Professionale)	...	39	36.400	...	35	33.150	...	33	31.400
P1	1.000	1	1.000	1.000	1	1.000	1.000	2	2.000
P1S (trans.)	1.300	3	3.900	1.300	3	3.900	1.300	3	3.900
P2	1.000	21	21.000	1.000	20	20.000	1.000	18	18.000
P3	750	14	10.500	750	11	8.250	750	10	7.500
Dilettantistica (D)	...	5.199	893.160	...	5.132	876.210	...	4.571	788.630
D 1 domiciliati	200	3.827	765.400	200	3.726	745.200	200	3.364	672.800
D 1 CH	400	97	38.800	400	104	41.600	400	92	36.800
D 1 16 anni	50	806	40.300	50	796	39.800	50	695	34.650
D 1 stranieri	-	-	-	-	-	-	-	-	-
D 1 16 an. CH/S	-	-	-	-	-	-	-	-	-
D 2 stranieri	400	46	18.400	400	41	16.400	400	43	17.200
D 2 16 anni	50	8	400	50	3	150	50	6	300
D 3 domiciliati	60	155	9.300	60	196	11.760	60	142	8.520
D 3 CH/S	80	195	15.600	80	215	17.200	80	178	14.240
D 4 domiciliati	80	61	4.880	80	49	3.920	80	51	4.080
D 4 min. 16 anni	20	4	80	20	1	20	20	2	40
D 4 CH	160	-	-	160	1	160	160	-	-
Turistica (T)	...	2.230	117.300	...	2.306	114.290	...	2.492	124.070
T 1 2 gg	40	813	32.520	40	806	32.240	40	945	37.800
T 1 2 gg 16 anni	10	158	1.580	10	205	2.050	10	223	2.230
T 1 15 gg	100	680	68.000	100	619	61.900	100	659	65.900
T 1 15 gg 16 anni	20	248	4.960	20	288	5.760	20	266	5.320
T 2 2 gg	20	150	3.000	20	159	3.180	20	157	3.140
T 2 15 gg	40	181	7.240	40	229	9.160	40	242	9.680
Totale ricavo lordo	-	-	1.071.610	-	-	1.046.650	-	-	965.850

Fonte: Divisione dell'ambiente, Ufficio della caccia e della pesca