

**7.T63 Agenzie private di collocamento e per il personale a prestito, dal 1996**

	1996	1997	1998	1999	2000	2001 <sup>1</sup>
Pesone assunte per il personale a prestito in Ticino	2.064	2.518	3.140	3.954	4.520	4.300
Numero ore effettuate nel prestito di persone	464.382	891.555	1.100.000	1.218.923	1.706.761	1.500.000
Numero di collocamenti per posti di lavoro	3.846	4.182	4.250	4.802	4.542	4.000

<sup>1</sup> I dati precisi per il 2001 saranno elaborati dal seco entro il mese di aprile 2002

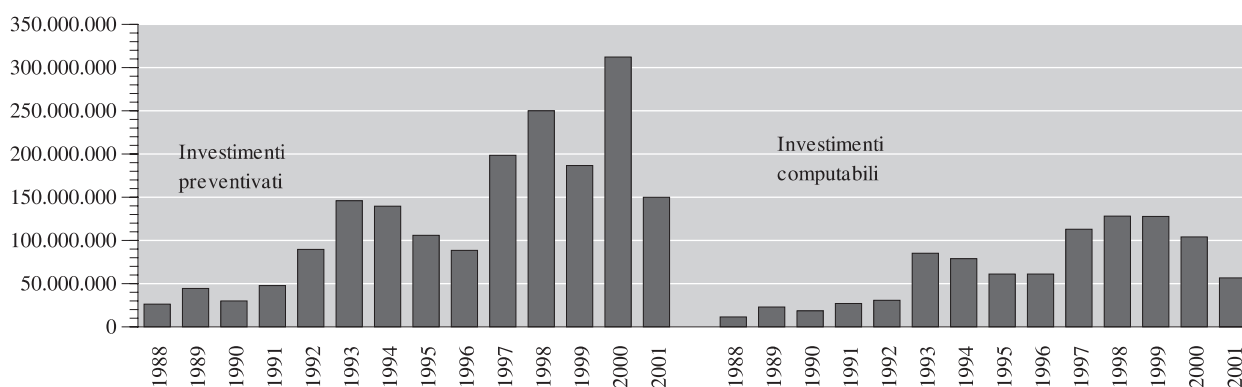
Fonte: Divisione dell'economia, Sezione del promovimento economico e del lavoro

**7.T64 Investimenti preventivati, computabili, aiuti decisi e importi pagati dall'Ufficio dell'industria e commercio, dal 1987**

	Investimenti		Aiuti decisi	Importi pagati
	Preventivati	Computabili		
1987	49.452.000	25.062.781	3.026.852	50.000
1988	26.165.120	11.600.000	1.439.000	675.000
1989	44.392.460	22.807.400	2.261.088	841.479
1990	30.048.056	18.365.000	2.103.080	476.476
1991	47.734.500	26.950.000	3.082.000	998.190
1992	89.445.000	30.766.020	3.216.670	1.715.032
1993	145.956.176	85.128.000	6.166.280	2.699.114
1994	139.624.145	78.757.271	6.235.693	2.518.064
1995	105.762.143	61.059.989	6.004.960	4.574.524
1996	88.638.050	60.925.418	6.067.800	5.164.924
1997	198.570.879	113.042.489	10.312.735	5.396.514
1998	249.878.982	127.995.536	13.439.000	5.137.705
1999	186.747.210	127.628.000	5.393.400	6.844.069
2000	312.259.428	104.089.060	11.017.459	8.452.275
2001	149.854.390	56.649.500	6.259.355	7.228.519

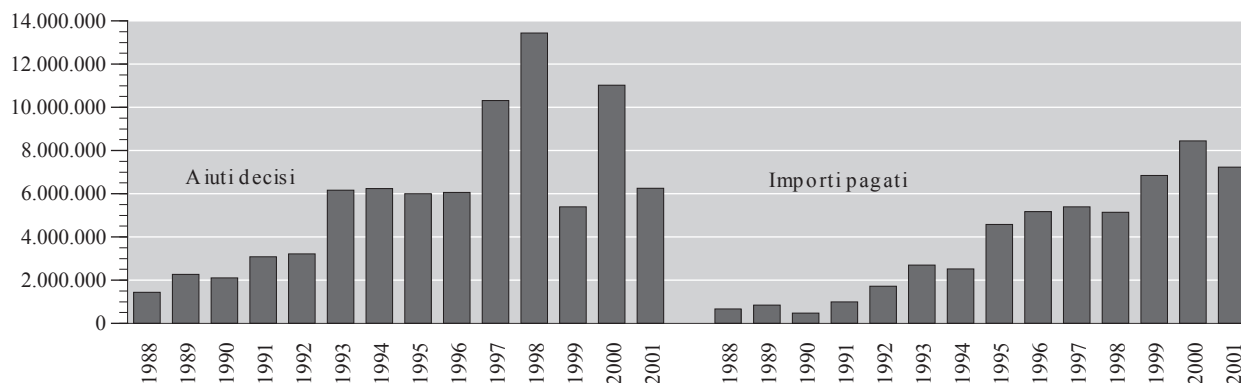
Fonte: Divisione dell'economia, Sezione del promovimento economico e del lavoro

### 7.T65 Investimenti preventivati e computabili secondo l'Ufficio dell'industria e commercio, dal 1988



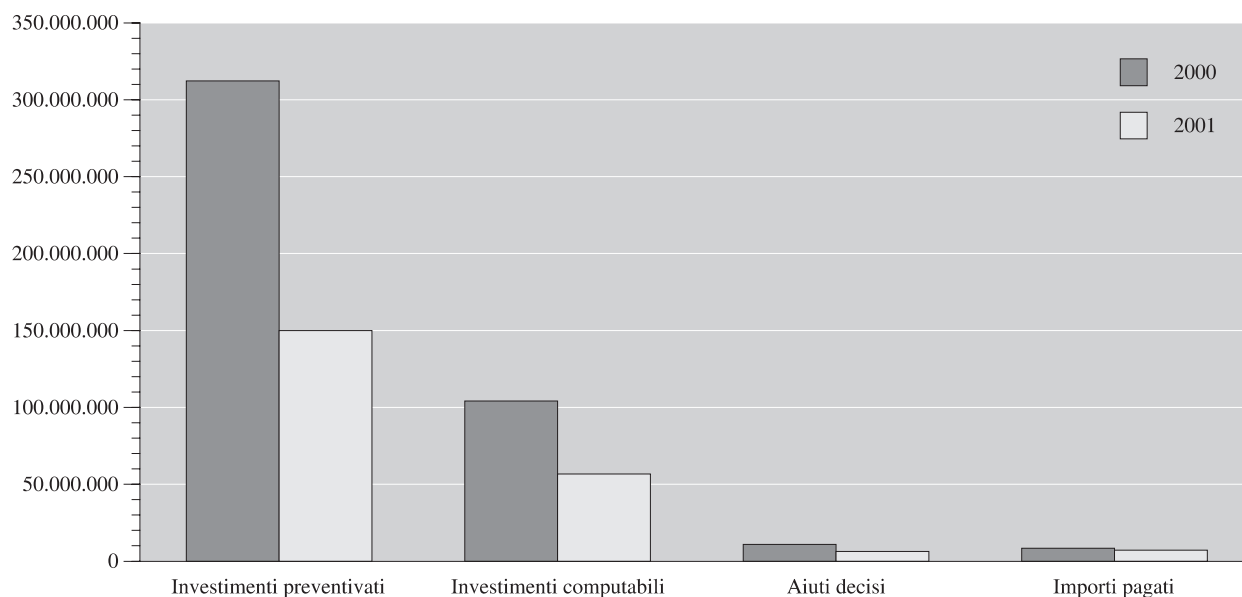
Fonte: Divisione dell'economia, Sezione del promovimento economico e del lavoro

### 7.T66 Aiuti decisi e importi pagati dall'Ufficio dell'industria e commercio, dal 1988



Fonte: Divisione dell'economia, Sezione del promovimento economico e del lavoro

### 7.T67 Investimenti preventivati, computabili, aiuti decisi e importi pagati dall'Ufficio dell'industria e del commercio, nel 2001 e confronto con il 2000



Fonte: Divisione dell'economia, Sezione del promovimento economico e del lavoro

### 7.T68 Sostegni finanziari pagati dall'Ufficio del turismo e dell'artigianato, dal 1998

	1998		1999		2000		2001	
		%		%		%		%
Legge sul turismo	3,396	80,0	3,882	81,0	4,081	97,0	2,784	95,9
Contributo ai costi d'interesse	0,091	3,0	0,059	1,5	0,018	0,4	0,043	1,5
Albergheria	-	-	-	-	-	-	0,198	7,1
Alloggi collettivi	0,380	11,0	0,310	8,0	0,711	17,4	0,588	21,1
Sentieri escursionistici	0,197	6,0	0,060	1,5	-	-	-	-
Impianti di risalita	2,404	71,0	3,047	78,5	1,628	39,9	1,382	49,6
Sport e svago	0,146	4,0	0,058	1,5	1,223	30,0	0,062	2,2
Cultura e opere diverse	0,177	5,0	0,348	9,0	0,501	12,3	0,511	18,4
<b>DL rustici</b>	<b>0,712</b>	<b>17,0</b>	<b>0,823</b>	<b>17,0</b>	<b>0,146</b>	<b>3,0</b>	<b>0,120</b>	<b>4,1</b>
<b>DL rimodernamento alberghi</b>	<b>0,129</b>	<b>3,0</b>	<b>0,100</b>	<b>2,0</b>	-	-	-	-
<b>Totale</b>	<b>4,237</b>	<b>100,0</b>	<b>4,805</b>	<b>100,0</b>	<b>4,225</b>	<b>100,0</b>	<b>2,904</b>	<b>100,0</b>

Fonte: Divisione dell'economia, Sezione del promovimento economico e del lavoro

**7.T69 Aiuti agli investimenti LIM federali e cantonali decisi nel 2001**

	No. prog.	Investimento totale	Prestiti LIM CH	Prestiti LIM TI	Sussidi LIM TI	Totale aiuti LIM TI	Totale aiuti LIM CH+TI	% LIM CH	% LIM TI	% LIM TI+CH
		fr.	fr.	fr.	fr.	fr.	fr.			
Tipologia di investimento										
Infrastrutture di base	13	33.766.650	12.300.000	525.000	–	525.000	12.825.000	58	4	37
Infrastrutture di sviluppo	12	12.872.130	2.595.000	700.000	1.310.000	2.010.000	4.605.000	12	15	13
Impianti di risalita e annessi	7	20.605.000	4.650.000	–	5.027.000	5.027.000	9.677.000	22	38	28
Strutture produttive	7	6.060.000	–	1.160.000	155.000	1.315.000	1.315.000	–	10	4
Alloggio turistico	9	26.283.820	1.600.000	–	2.360.000	2.360.000	3.960.000	8	18	12
Fondi di promovimento regionale	6	630.000	–	–	630.000	630.000	630.000	–	5	2
Progetti Regio Plus	1	2.252.800	–	–	500.000	500.000	500.000	–	4	1
Risanamento finanziario	1	5.436.200	–	–	758.200	758.200	758.200	–	6	2
Decisioni negative	4	4.980.000	–	–	–	–	–	–	–	–
<b>Totale</b>	<b>60</b>	<b>112.886.600</b>	<b>21.145.000</b>	<b>2.385.000</b>	<b>10.740.200</b>	<b>13.125.200</b>	<b>34.270.200</b>	<b>100</b>	<b>100</b>	<b>100</b>

Fonte: Divisione dell'economia, Sezione del promovimento economico e del lavoro

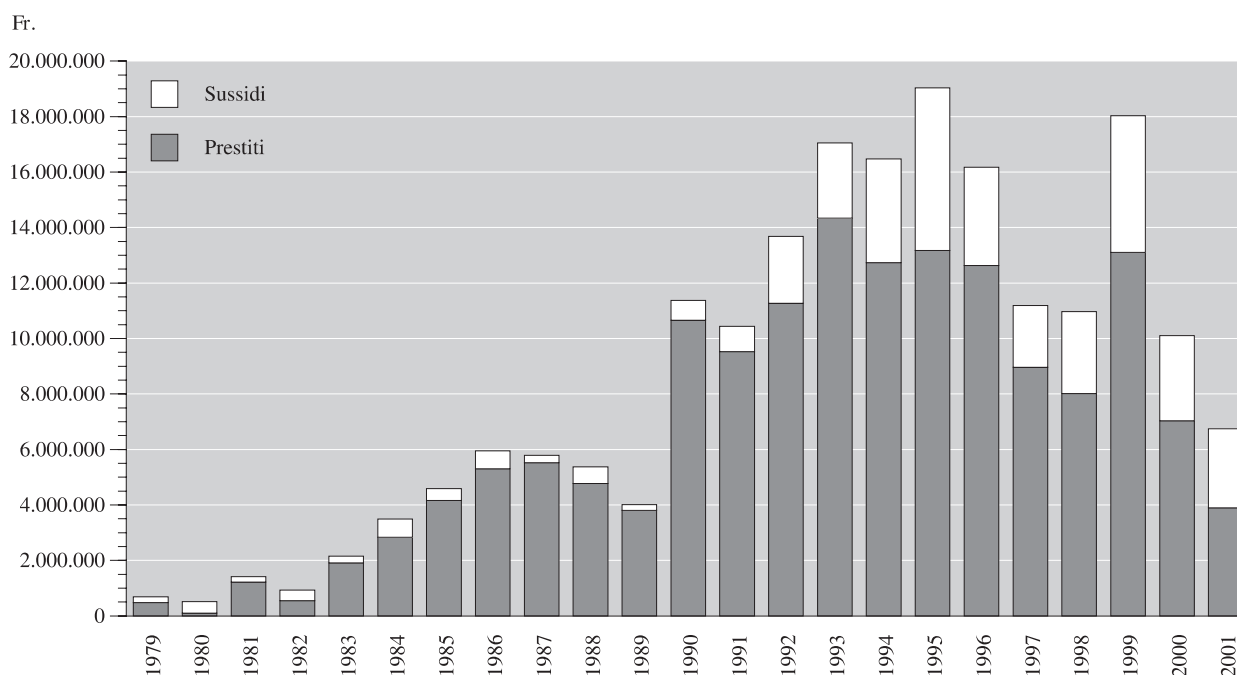
**7.T70 Aiuti agli investimenti LIM federali e cantonali decisi, dal 1978**

	No. prog.	Investimento totale	Prestiti LIM CH	Prestiti LIM TI	Sussidi LIM TI	Totale aiuti LIM TI	Totale aiuti LIM CH+TI
		fr.	fr.	fr.	fr.	fr.	fr.
1978	9	13.004.300	3.049.587	1.122.761	64.436	1.187.197	4.236.784
1979	4	3.604.135	901.034	344.094	378.070	722.164	1.623.198
1980	15	11.194.621	2.510.680	475.177	230.000	705.177	3.215.857
1981	13	11.474.488	2.703.564	1.030.966	424.041	1.455.007	4.158.571
1982	22	12.398.827	2.966.081	2.142.391	485.380	2.627.771	5.593.852
1983	37	40.377.208	8.749.510	8.407.895	633.750	9.041.645	17.791.155
1984	44	62.148.602	8.475.754	6.339.425	315.550	6.654.975	15.130.729
1985	40	37.456.852	6.107.269	4.793.258	295.590	5.088.848	11.196.117
1986	38	26.201.423	4.694.485	3.752.110	549.000	4.301.110	8.995.595
1987	54	44.732.150	7.125.399	8.189.989	484.200	8.674.189	15.799.588
1988	51	80.327.801	10.830.700	13.999.150	756.700	14.755.850	25.586.550
1989	53	87.285.560	12.356.500	10.304.750	858.000	11.162.750	23.519.250
1990	44	84.580.236	9.609.000	11.405.000	1.147.600	12.552.600	22.161.600
1991	46	86.080.036	16.759.000	15.404.500	2.206.000	17.610.500	34.369.500
1992	44	34.075.185	4.240.500	5.900.500	1.065.000	6.965.500	11.206.000
1993	45	111.252.936	22.363.500	13.054.200	6.410.500	19.464.700	41.828.200
1994	69	104.925.500	16.076.000	17.449.000	5.308.000	22.757.000	38.833.000
1995	49	72.656.405	5.125.500	5.352.800	1.466.600	6.819.400	11.944.900
1996	74	95.113.595	15.359.500	12.979.200	7.879.700	20.858.900	36.218.400
1997	99	162.210.882	11.727.000	10.177.925	3.739.325	13.917.250	25.644.250
1998	74	62.288.123	5.235.000	5.341.000	1.270.750	6.611.750	11.846.750
1999	83	58.651.894	7.491.000	4.359.850	1.173.800	5.533.650	13.024.650
2000	59	60.373.969	8.294.000	4.445.000	3.037.850	7.482.850	15.776.850
2001	56	107.906.600	21.145.000	2.385.000	10.740.200	13.125.200	34.270.200
<b>Totale 1978 - 2001</b>	<b>1.122</b>	<b>1.470.321.328</b>	<b>213.895.563</b>	<b>169.155.941</b>	<b>50.920.042</b>	<b>220.075.983</b>	<b>433.971.546</b>

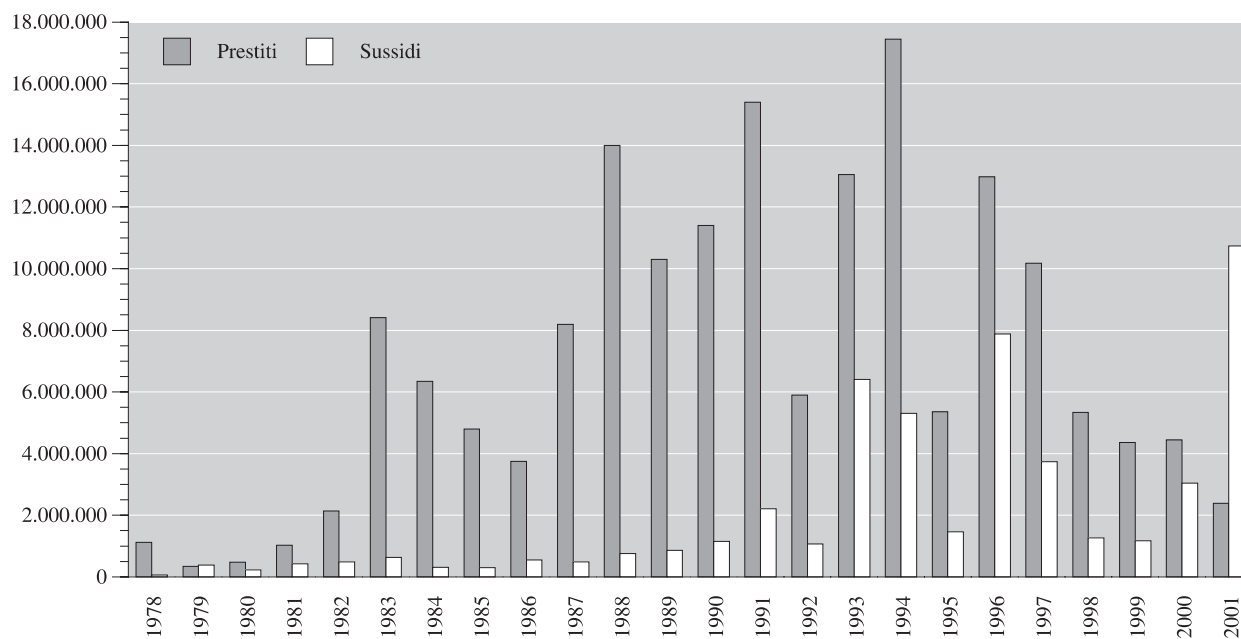
**7.T71 Aiuti agli investimenti LIM cantonali versati, dal 1978**

	Prestiti	Sussidi	Totale aiuti agli investimenti
1978	29.066	-	29.066
1979	483.325	201.872	685.197
1980	97.737	419.490	517.227
1981	1.215.200	197.500	1.412.700
1982	549.409	381.559	930.968
1983	1.917.552	238.300	2.155.852
1984	2.838.021	654.402	3.492.423
1985	4.167.960	422.767	4.590.727
1986	5.310.173	643.231	5.953.404
1987	5.525.805	259.500	5.785.305
1988	4.770.990	604.025	5.375.015
1989	3.805.900	207.000	4.012.900
1990	10.657.000	714.500	11.371.500
1991	9.529.800	913.300	10.443.100
1992	11.272.400	2.414.800	13.687.200
1993	14.334.900	2.716.120	17.051.020
1994	12.740.700	3.734.200	16.474.900
1995	13.168.600	5.861.900	19.030.500
1996	12.628.800	3.539.500	16.168.300
1997	8.958.425	2.233.435	11.191.860
1998	8.020.510	2.948.300	10.968.810
1999	13.101.300	4.932.757	18.034.057
2000	7.038.000	3.607.747	10.645.747
2001	3.898.000	2.852.000	6.750.000
<b>Totale 1978 - 2001</b>	<b>156.059.573</b>	<b>40.698.205</b>	<b>196.757.778</b>

Fonte: Divisione dell'economia, Sezione del promovimento economico e del lavoro

**7.T72 Aiuti agli investimenti LIM cantonali versati, dal 1979**

Fonte: Divisione dell'economia, Sezione del promovimento economico e del lavoro

**7.T73 Aiuti agli investimenti LIM cantonali decisi, dal 1978**

Fonte: Divisione dell'economia, Sezione del promovimento economico e del lavoro

**7.T74 Riepilogo delle pratiche di aiuto LIM, al 31.12.2001**

	No. prog.	Investimento totale	Prestiti LIM CH	Prestiti LIM TI	Sussidi LIM TI	Totale aiuti LIM TI	Totale aiuti LIM CH + TI	% Regione Aiuti LIM CH + TI
<b>Regione Tre Valli</b>								
Pratiche pagate	301	472.163.661	61.048.227	54.027.118	16.410.195	70.437.313	131.485.540	...
Pratiche decise	56	141.006.941	20.832.000	4.924.000	8.569.700	13.493.700	34.325.700	...
<b>Totale RTV</b>	<b>357</b>	<b>613.170.602</b>	<b>81.880.227</b>	<b>58.951.118</b>	<b>24.979.895</b>	<b>83.931.013</b>	<b>165.811.240</b>	<b>40,0</b>
<b>Regione Locarnese e Vallemaggia</b>								
Pratiche pagate	359	389.174.660	51.423.240	44.948.148	10.381.209	55.329.357	106.752.597	...
Pratiche decise	51	125.865.238	19.933.000	7.454.000	7.211.400	14.665.400	34.598.400	...
<b>Totale RLVM</b>	<b>410</b>	<b>515.039.898</b>	<b>71.356.240</b>	<b>52.402.148</b>	<b>17.592.609</b>	<b>69.994.757</b>	<b>141.350.997</b>	<b>34,1</b>
<b>Regione Malcantone</b>								
Pratiche pagate	112	147.857.466	17.856.310	14.948.267	3.140.632	18.088.899	35.945.209	...
Pratiche decise	18	24.519.128	2.840.000	1.146.000	924.000	2.070.000	4.910.000	...
<b>Totale RMC</b>	<b>130</b>	<b>172.376.594</b>	<b>20.696.310</b>	<b>16.094.267</b>	<b>4.064.632</b>	<b>20.158.899</b>	<b>40.855.209</b>	<b>9,9</b>
<b>Regione Valli di Lugano</b>								
Pratiche pagate	95	163.202.127	20.669.100	18.821.170	2.725.348	21.546.518	42.215.618	...
Pratiche decise	14	26.774.850	4.809.000	658.000	317.000	975.000	5.784.000	...
<b>Totale RVL</b>	<b>109</b>	<b>189.976.977</b>	<b>25.478.100</b>	<b>19.479.170</b>	<b>3.042.348</b>	<b>22.521.518</b>	<b>47.999.618</b>	<b>11,6</b>
<b>Regione Valle di Muggio</b>								
Pratiche pagate	60	37.944.470	–	10.434.730	1.748.177	12.182.907	12.182.907	...
Pratiche decise	8	4.158.500	–	900.000	93.000	993.000	993.000	...
<b>Totale RVMU</b>	<b>68</b>	<b>42.102.970</b>	<b>–</b>	<b>11.334.730</b>	<b>1.841.177</b>	<b>13.175.907</b>	<b>13.175.907</b>	<b>3,2</b>
<b>Regione Valle Morobbia</b>								
Pratiche pagate	17	20.114.760	–	4.741.100	186.700	4.927.800	4.927.800	...
Pratiche decise	1	760.000	–	–	150.000	150.000	150.000	...
<b>Totale RVMO</b>	<b>18</b>	<b>20.874.760</b>	<b>–</b>	<b>4.741.100</b>	<b>336.700</b>	<b>5.077.800</b>	<b>5.077.800</b>	<b>1,2</b>
<b>Totale Regioni</b>								
Pratiche pagate	944	1.230.457.144	150.996.877	147.920.533	34.592.261	182.512.794	333.509.671	...
Pratiche decise	148	323.084.657	48.414.000	15.082.000	17.265.100	32.347.100	80.761.100	...
<b>Totale RM</b>	<b>1.092</b>	<b>1.553.541.801</b>	<b>199.410.877</b>	<b>163.002.533</b>	<b>51.857.361</b>	<b>214.859.894</b>	<b>414.270.771</b>	<b>100,0</b>

**Legenda:**

Pratiche pagate aiuti interamente versati per progetti realizzati

Pratiche decise aiuti LIM decisi dalle autorità federali e/o cantonali, eventuali versamenti parziali effettuati

Nota 1 una parte degli aiuti LIM federali (corrispondenti a ca. 60 Mio. di franchi di prestiti) sono stati assegnati, tra il 1992 e il 1994, sotto forma di contributi ai costi di interesse

Fonte: Divisione dell'economia, Sezione del promovimento economico e del lavoro

### 7.T75 Domande preavvisate dall'Ufficio della manodopera estera per l'esercizio di un'attività lucrativa, per mese, dal 1994

	1994	1995	1996	1997	1998	1999	2000	2001
Gennaio	2.551	2.666	2.615	2.004	2.058	2.047	2.677	2.989
Febbraio	3.199	2.675	2.609	2.185	2.147	1.903	2.742	2.959
Marzo	3.341	3.050	2.409	2.478	2.639	2.682	2.989	3.138
Aprile	2.483	2.578	2.285	2.348	2.377	2.480	2.399	2.678
Maggio	2.555	2.622	1.899	1.815	1.839	2.118	2.893	3.070
Giugno	2.162	2.168	2.269	2.136	1.790	1.964	2.288	2.465
Luglio	2.155	1.968	1.707	1.762	1.962	2.026	2.422	2.717
Agosto	1.843	2.006	1.579	1.501	1.466	1.736	2.218	2.311
Settembre	2.470	2.215	2.005	2.492	2.128	1.805	2.071	2.116
Ottobre	2.501	2.526	2.084	2.135	2.186	2.370	2.993	3.077
Novembre	2.751	2.082	1.884	1.959	1.924	2.427	2.552	2.792
Dicembre	2.814	2.663	2.055	2.215	2.276	2.509	2.580	2.251
<b>Totale</b>	<b>30.825</b>	<b>29.219</b>	<b>25.400</b>	<b>25.030</b>	<b>24.792</b>	<b>26.067</b>	<b>30.824</b>	<b>32.563</b>

Fonte: Divisione dell'economia, Sezione del promovimento economico e del lavoro

### 7.T76 Fatture emesse dall'Ufficio della manodopera estera (in fr.), dal 1994

	1994	1995	1996	1997	1998	1999	2000	2001
Gennaio	86.330	98.530	90.910	94.590	76.170	78.590	131.980	145.240
Febbraio	103.900	91.010	92.720	70.400	77.420	70.080	116.440	132.450
Marzo	117.240	123.170	83.280	88.730	98.170	116.790	150.070	149.280
Aprile	85.550	83.230	76.500	81.760	84.920	121.310	116.590	134.220
Maggio	92.460	89.670	67.720	66.890	68.940	107.800	140.630	149.590
Giugno	77.870	77.930	71.770	75.490	68.660	90.120	106.840	122.730
Luglio	77.880	69.990	62.440	67.330	78.380	123.980	131.290	141.490
Agosto	64.670	76.330	53.970	51.740	55.070	94.030	106.830	106.910
Settembre	91.820	76.560	68.990	72.740	76.620	90.760	111.890	101.090
Ottobre	82.800	75.020	74.200	67.480	65.730	100.920	146.090	135.590
Novembre	103.540	65.390	76.080	61.410	65.720	108.730	131.680	126.240
Dicembre	112.140	103.460	82.090	90.510	91.430	131.060	140.470	113.350
<b>Totale</b>	<b>1.096.200</b>	<b>1.030.290</b>	<b>900.670</b>	<b>889.070</b>	<b>907.230</b>	<b>1.234.170</b>	<b>1.530.800</b>	<b>1.558.180</b>

Fonte: Divisione dell'economia, Sezione del promovimento economico e del lavoro



## 7.T77 Provvedimenti inerenti al mercato del lavoro, LADI adottati dalla Sezione del promovimento economico e del lavoro, dal 1997

	1997	1998	1999	2000	2001
<b>Misure d'occupazione<sup>1</sup></b>					
Programmi d'occupazione temporanea	342.295	288.998	210.830	88.747	60.713
Periodi di pratica professionale	26.101	29.799	19.752	11.315	5.177
<b>Misure di formazione<sup>2</sup></b>					
Corsi di perfezionamento e riqualifica	171.713	158.974	146.336	99.928	92.410
Stages di formazione	–	2.944	1.602	783	658
Aziende di formazione	18.287	20.725	19.001	16.632	21.501
<b>Misure speciali<sup>3</sup></b>					
Assegni per il periodo di introduzione	281	542	558	466	355
Assegni di formazione	81	112	171	146	132
Indennizzo delle spese di trasferta	151	239	180	97	79
<b>Incoraggiamento di un'attività indipendente</b>					
Indennità speciali per la fase di progettazione	6.763	9.670	9.164	6.600	5.397
Richieste di fideiussione inoltrate dall'OBTG	62	39	10	11	13
Fideiussioni concesse dall'OBTG	5	9	1	–	5

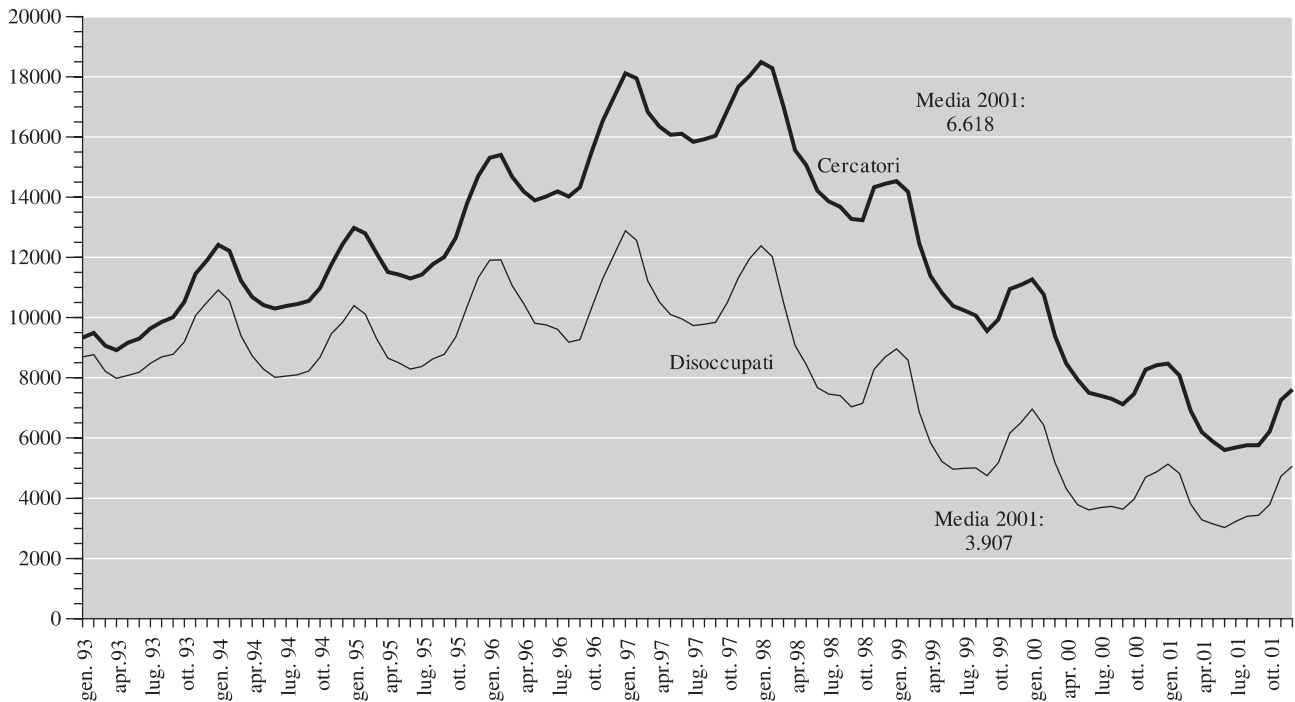
<sup>1</sup> I dati si riferiscono ai giorni d'occupazione svolti. 130 giorni d'occupazione corrispondono ad una misura d'occupazione della durata di 6 mesi

<sup>2</sup> I dati si riferiscono ai giorni di formazione frequentati

<sup>3</sup> I dati si riferiscono alle decisioni effettive emesse dai Consulenti del personale degli Uffici regionali di collocamento

Fonte: Divisione dell'economia, Sezione del promovimento economico e del lavoro

### 7.T78 Evoluzione nel numero dei cercatori d'impiego<sup>1</sup> e dei disoccupati<sup>2</sup>, dal 1993

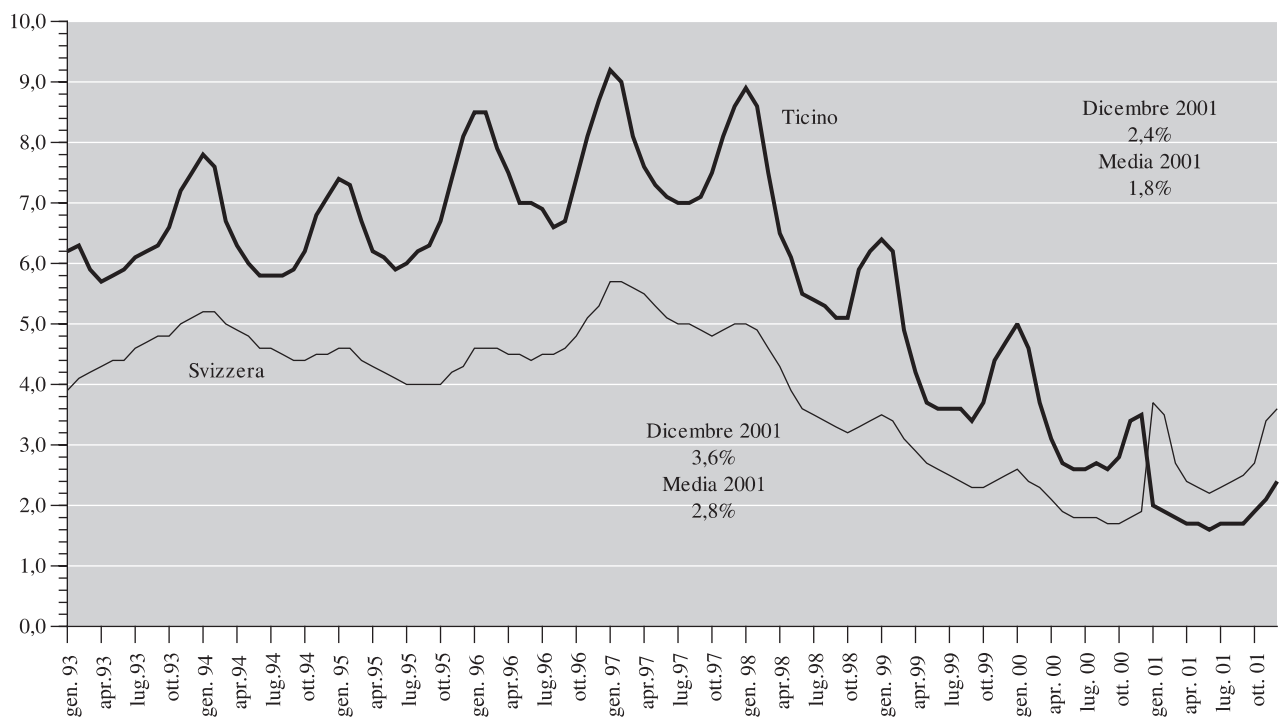


<sup>1</sup> Tutte le persone disoccupate e non disoccupate, annunciate all'UCL, che cercano lavoro

<sup>2</sup> Persone annunciate all'UCL, senza un impiego, immediatamente collocabili

Fonte: Divisione dell'economia, Sezione del promovimento economico e del lavoro

### 7.T79 Evoluzione del tasso di disoccupazione in Svizzera e in Ticino dal 1993



Fonte: Divisione dell'economia, Sezione del promovimento economico e del lavoro

**7.T80 Misure LADI e RILOCC in favore dell'occupazione, dal 1992**

	1992	1993	1994	1995	1996	1997	1998	1999	2000	2001
<b>Orario ridotto</b>										
Richieste per l'introduzione dell'orario ridotto pervenute	2.059	3.466	2.576	2.738	3.181	1.959	1.235	684	298	439
Di cui accolte	1.939	3.276	2.446	2.553	2.837	1.681	943	504	190	347
%	94,2	94,5	95,0	93,2	89,2	85,8	76,4	73,7	63,8	79,0
Ore di lavoro perse annunciate per le statistiche federali	805.732	1.192.912	959.176	712.101	912.354	443.295	229.489	176.432	72.820	231.794
<b>Intemperie</b>										
Richieste di autorizzazione per intemperie pervenute	7.086	8.123	8.607	7.753	3.320	1.147	1.430	610	1.291	352
Di cui accolte	6.695	7.870	8.339	7.637	3.276	1.119	1.392	597	1.286	341
%	94,5	96,9	96,9	98,5	98,7	97,6	97,3	97,9	99,6	96,9
<b>Aiuti straordinari cantonali</b>										
Richieste di indennità di disoccupazione straordinaria pervenute	338	545	925	831	995	558	1.257	1.057	557	312
Di cui accolte	277	427	703	666	832	428	827	739	402	216
%	82,0	78,3	76,0	80,1	83,6	76,7	65,8	69,9	72,2	69,2
Costo in fr. delle prestazioni	1.641.903	2.659.758	4.554.002	5.403.508	5.707.534	3.323.261	6.112.164	5.712.105	2.799.344,75	1.526.258,35
Contributo dello Stato quale sussidio alla copertura assicurativa per perdita di indennità in caso di malattia, infortunio, e gravidanza	1.946.356	2.806.543	3.318.086	2.409.124	3.219.731	4.122.746	3.969.862	2.709.937	3.432.298,20	984.751,10
<b>Diritto alle indennità di disoccupazione</b>										
Richieste di giudizio su casi concernenti il diritto alle indennità di disoccupazione sottoposte dalle Casse di disoccupazione e dagli Uffici regionali di collocamento <sup>1</sup>	242	472	631	747	811	802	805	1.570	1.396	1.068
Osservazioni al Tribunale cantonale delle assicurazioni per ricorsi contro decisioni su casi sottoposti da Casse di disoccupazione e da Uffici regionali di collocamento, intemperie, lavoro ridotto e spese di pendolare	70	97	87	128	137	167	231	153	96	75
Osservazioni al Tribunale federale delle assicurazioni per ricorsi contro decisioni su casi sottoposti da Casse di disoccupazione e da Uffici regionali di collocamento, intemperie, lavoro ridotto e spese di pendolare	2	3	3	10	14	7	16	7	7	1
Osservazioni al Tribunale cantonale amministrativo	...	...	...	...	...	...	...	1	...	6

<sup>1</sup>Le richieste di giudizio sottoposte dagli Uffici regionali di collocamento sono incluse in questo dato unicamente a partire dal 1999.

**7.T81 Licenziamenti collettivi notificati, dal 1991**

	1992	1993	1994	1995	1996	1997	1998	1999	2000	2001
<b>Licenziamenti</b>										
Aziende che hanno notificato lo scioglimento del rapporto di lavoro	71	63	37	56	67	55	28	24	18	34
Lavoratori licenziati	1.380	1.093	922	910	871	865	652	400	224	919
Di cui Svizzeri-domiciliati	612	522	515	459	338	372	343	139	102	328
Di cui dimoranti	75	68	61	102	84	25	49	27	29	91
Di cui stagionali	27	25	7	40	16	3	40	3	8	18
Di cui confinanti	667	478	339	299	433	460	220	230	85	405
Di cui asilanti	-	-	-	-	-	5	-	-	-	-
Di cui con permesso di breve durata	-	-	-	-	-	-	-	1	-	77

Fonte: Divisione dell'economia, Sezione del promovimento economico e del lavoro

**7.T82 Disoccupati per distretto, a fine dicembre, dal 1992**

	1992	1993	1994	1995	1996	1997	1998	1999	2000	2001
Bellinzona	1.090	1.412	1.286	1.430	1.773	1.892	1.087	834	668	710
Blenio	131	139	118	136	159	175	151	114	74	62
Leventina	243	331	266	361	403	337	223	179	106	94
Locarno	1.809	2.275	2.356	2.678	3.074	3.205	2.557	1.862	1.430	1.322
Lugano	3.418	4.633	4.267	5.005	4.798	4.503	3.277	2.479	1.764	1.946
Mendrisio	782	1.150	1.085	1.197	1.161	1.125	849	695	572	656
Riviera	363	469	370	388	536	550	422	258	196	216
Vallemaggia	122	107	111	122	175	169	126	95	68	67

Fonte: Divisione dell'economia, Sezione del promovimento economico e del lavoro

**7.T83 Autorizzazioni emesse dall'Ufficio dell'ispettorato del lavoro, dal 1996**

	Approvazione piani		Permessi d'esercizio		Apprendisti		Diversi	
	aziende a carattere industriale	aziende a carattere non industriale	aziende a carattere industriale	aziende a carattere non industriale	inizio tirocinio anticipato	lavoro notturno/dom.	regolamenti d'azienda	recipienti a pressione
1996	37	125	25	89	127	10	47	22
1997	37	127	25	54	131	16	23	16
1998	40	99	19	70	126	12	31	19
1999	26	118	28	79	106	6	15	24
2000	44	113	19	93	127	16	17	14
2001	41	125	27	88	108	13	18	24

Fonte: Divisione dell'economia, Sezione del promovimento economico e del lavoro

**7.T84 Permessi di lavoro emessi dall'Ufficio dell'ispettorato del lavoro, dal 1996**

	Spostamento dei limiti	Notturno temporaneo e/o regolare	Domenicale temporaneo e/o regolare	Straordinario	Diurno a due squadre	Lavoro a tre o più squadre	Continuo
1996	132	235	196	9	13	-	4
1997	135	211	197	8	5	-	2
1998	116	194	147	6	10	-	1
1999	113	226	174	4	13	-	1
2000	58	222	202	2	11	-	1
2001	-	218	173	-	-	-	1

Fonte: Divisione dell'economia, Sezione del promovimento economico e del lavoro

**7.T85 Visite d'azienda effettuate dall'Ufficio dell'ispettorato del lavoro, dal 1996**

	N. totale	Genere visita		
		LAI/LLI/LLA	solo LAI	solo LLA
1996	1.257	1.001	101	155
1997	1.066	802	50	214
1998	1.408	842	287	279
1999	1.306	869	188	249
2000	1.017	763	90	164
2001	987	664	323	104

LAI: prevenzione infortuni

LLI: igiene professionale

LLA: amministrativa

Fonte: Divisione dell'economia, Sezione del promovimento economico e del lavoro

**7.T86 Decisioni amministrative dell'Ufficio dell'ispettorato del lavoro, dal 1996**

	Conferme LAI/LLI	Avvertimenti LAI	Decisioni amm. LLA	Denunce
1996	164	22	6	2
1997	124	9	32	-
1998	176	25	14	1
1999	121	40 <sup>1</sup>	54	-
2000	118	2	25	1
2001	236	8	29	-

LAI: prevenzione infortuni

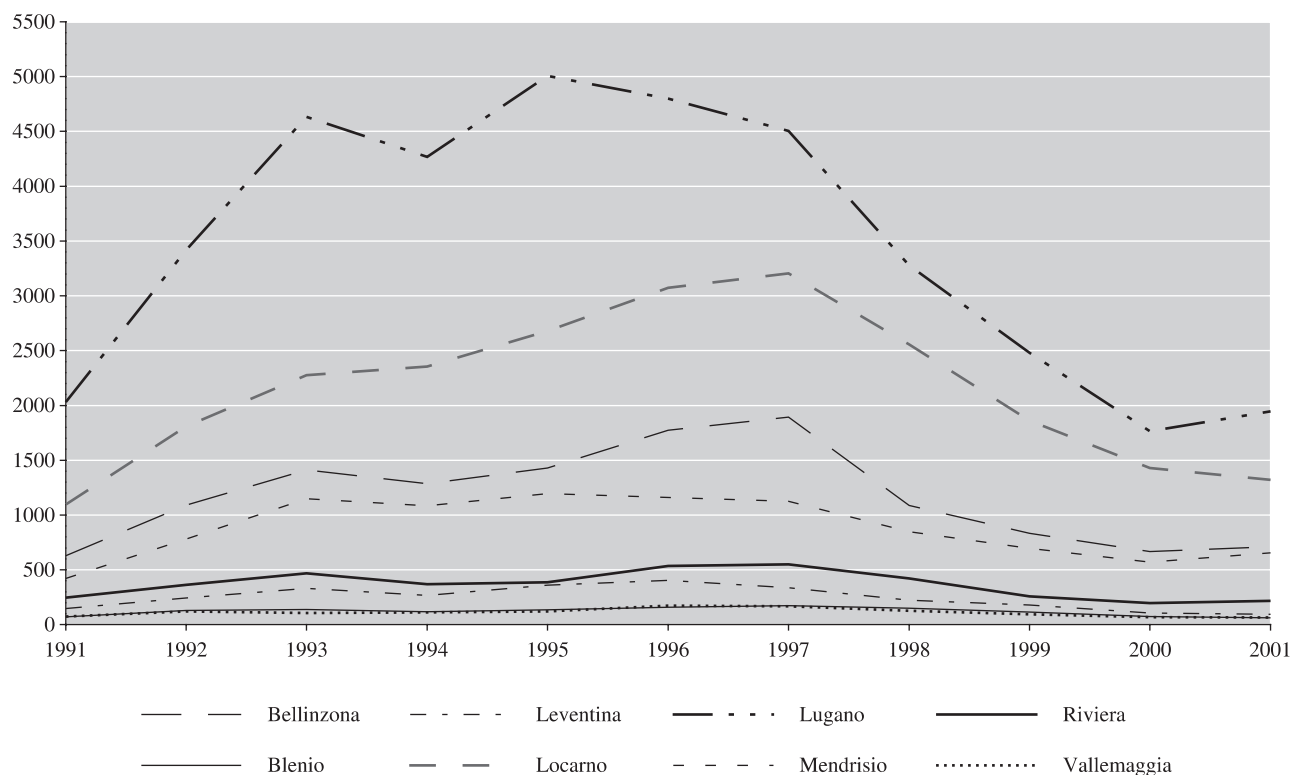
LLI: igiene professionale

LLA: amministrativa

<sup>1</sup>Di cui 20 decisioni secondo l'art. 64 dell'OPI

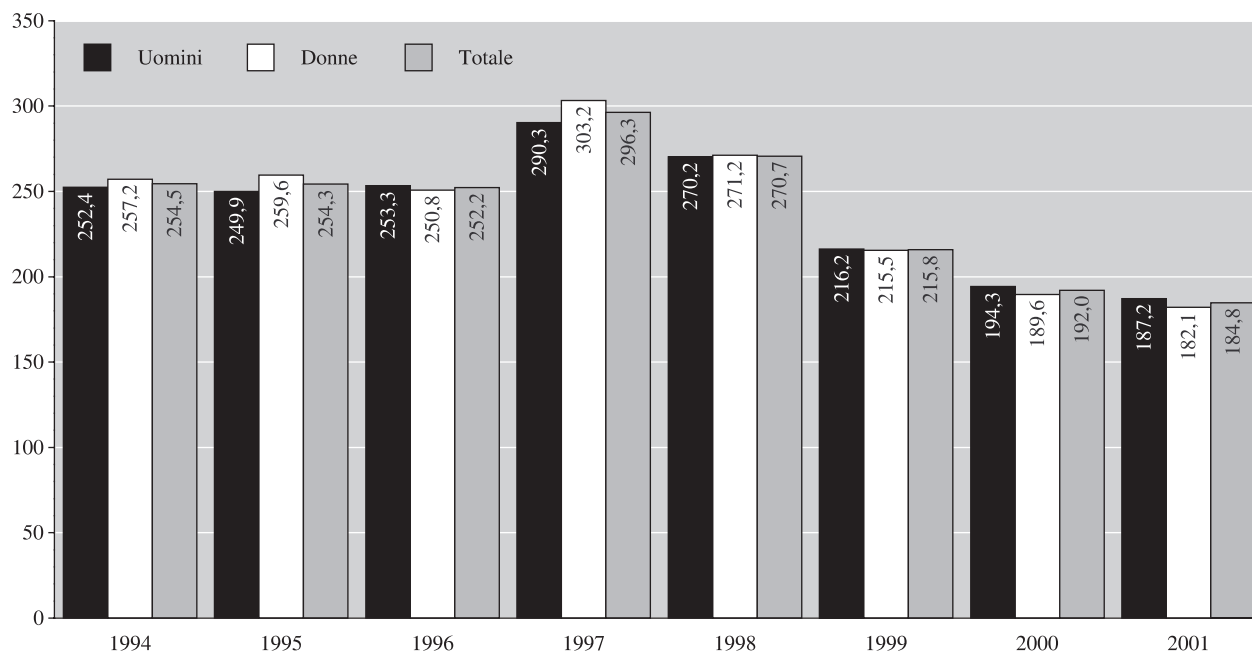
Fonte: Divisione dell'economia, Sezione del promovimento economico e del lavoro

### 7.T87 Disoccupati per distretto, a fine dicembre, dal 1991



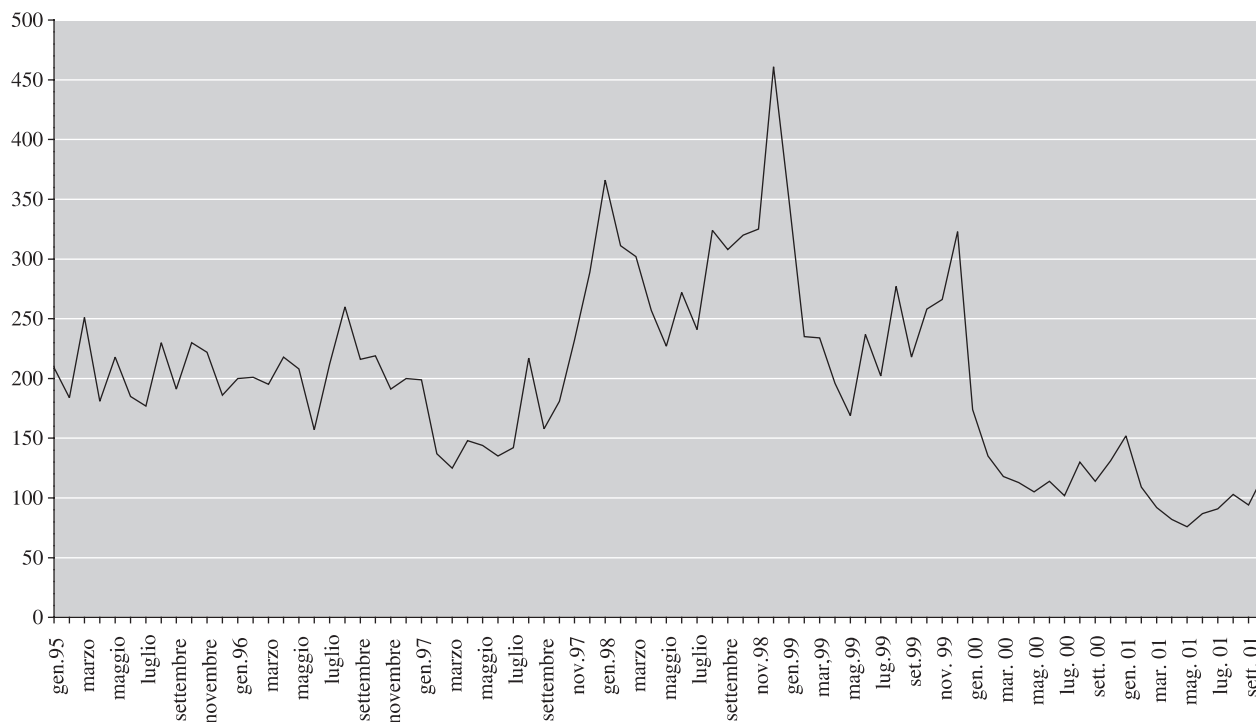
Fonte: Divisione dell'economia, Sezione del promovimento economico e del lavoro

### 7.T88 Durata media in giorni della disoccupazione nel mese di dicembre, dal 1994



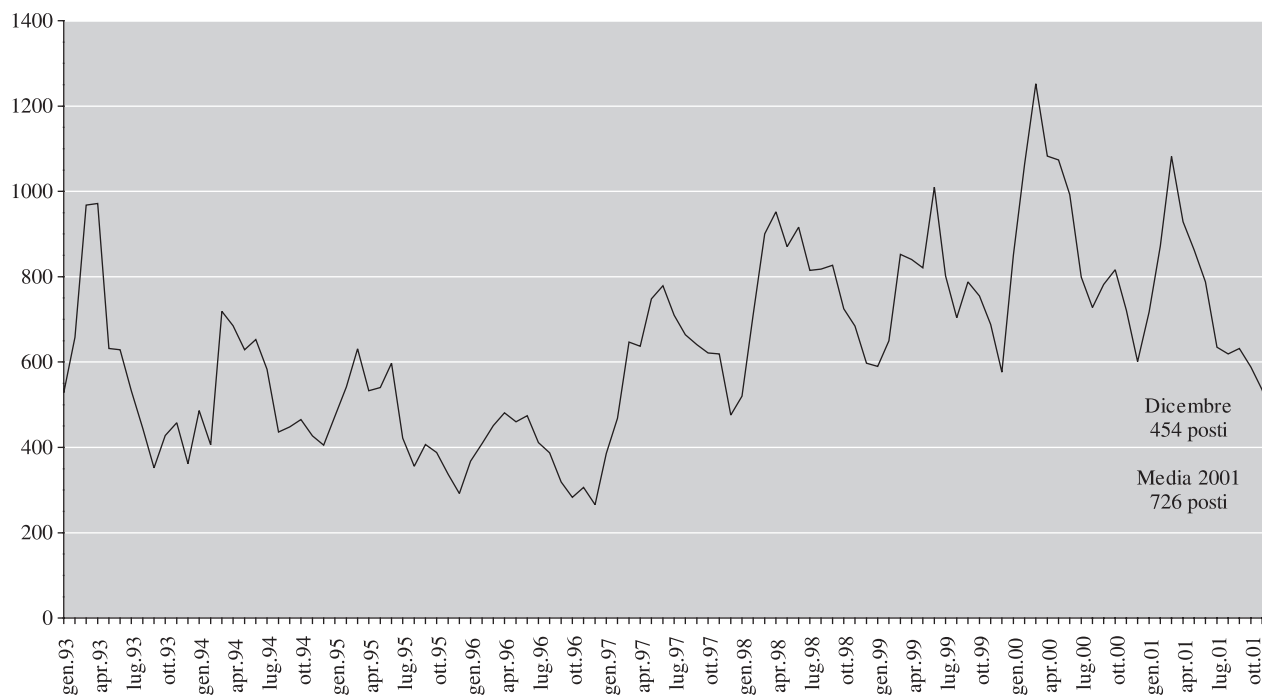
Fonte: Divisione dell'economia, Sezione del promovimento economico e del lavoro

### 7.T89 Disoccupati che hanno esaurito il diritto alle indennità federali da gennaio 1995 all'ottobre 2001



Fonte: Divisione dell'economia, Sezione del promovimento economico e del lavoro

### 7.T90 Posti vacanti da gennaio 1993 a dicembre 2001



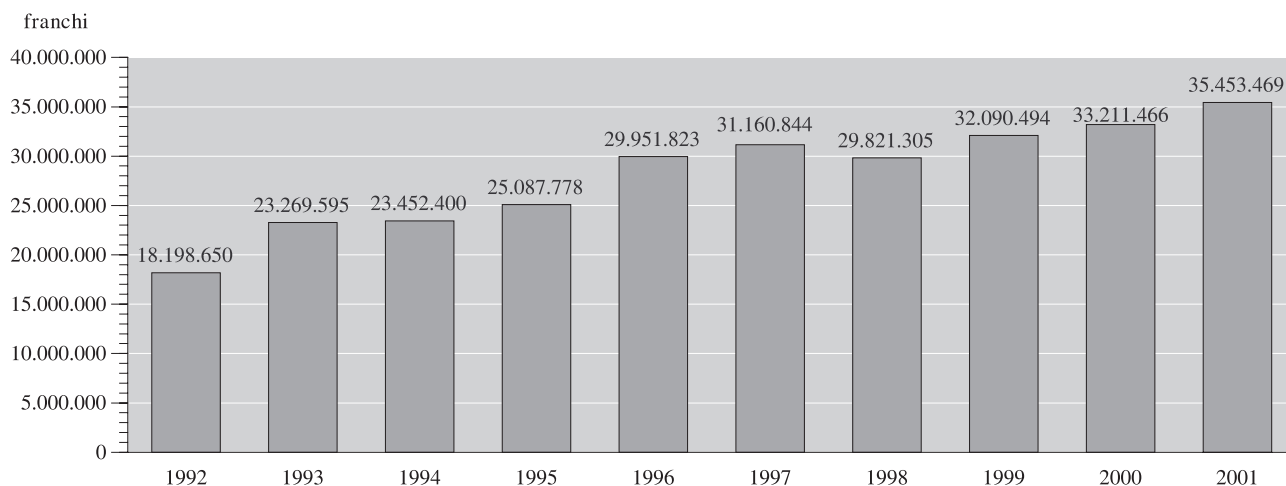
Fonte: Divisione dell'economia, Sezione del promovimento economico e del lavoro

**7.T91 Numero di prestazioni di consulenza: periodo 1997-2001**

	1997		1998		1999		2000		2001	
Abbonamenti annuali	79	...	121	...	154	...	166	...	182	...
Piano Alivil	13	...	13	...	10	...	11	...	10	...
Piani di concimazione	27	...	9	...	7	...	3	...	5	...
Rapporti agronomici	39	...	2	...	5	...	2	...	3	...
Budget	3	...	-	...	1	...	-	...	-	...
Interpretazione analisi del suolo:	525	...	105	...	101	...	11	...	61	...
Consulenze individuali	1.008	(795)	831	(502)	726	(646)	600	(528)	578	(512)
Di cui										
Orticoltura	662	(650)	520	(89)	432	(420)	409	(395)	350	(344)
Viticultura	170	(94)	144	(89)	119	(110)	29	(10)	25	(3)
Gestione	86	(8)	14	(8)	20	(10)	7	(7)	20	(18)
Produzione animale	72	(20)	62	(13)	77	(73)	80	(67)	74	(68)
Foraggi- e campicoltura	66	(10)	28	(17)	39	(10)	34	(17)	51	(36)
Macchine e edilizia rurale	52	(13)	63	(28)	39	(23)	41	(33)	58	(43)
Raccolta dati PI	-	460	...	733	...	755	...	746	...	...

( ) aziende con abbonamento

Fonte: Divisione dell'economia, Sezione dell'agricoltura

**7.T92 Evoluzione dei pagamenti diretti all'agricoltura, dal 1992**

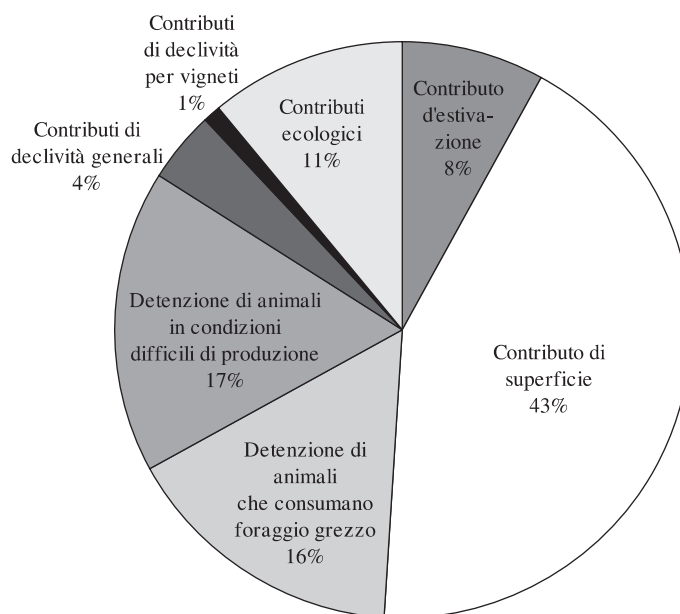
Fonte: Divisione dell'economia, Sezione dell'agricoltura



## 7.T93 Pagamenti diretti e premi di coltivazione nella campicoltura in assoluto e per azienda beneficiaria in franchi per il 2001

	Importo	Azienda	Contributo medio
	fr.	no.	fr.
<b>Pagamenti diretti generali</b>	<b>28.852.210</b>	...	...
Contributo di superficie	15.150.190	935	16.203
Detenzione di animali che consumano foraggio grezzo	5.552.901	737	7.684
Detenzione di animali in condizioni difficili di produzione	5.915.186	701	8.438
Contributi di declività generali	1.393.263	594	2.345
Contributi di declività cantonali	556.845	594	935
Contributi di declività per vigneti	283.825	179	1.760
<b>Pagamenti diretti ecologici</b>	<b>6.976.685</b>	...	...
Contributi ecologici	...	...	...
Compensazione ecologica	1.135.008	859	1.321
Produzione estensiva di cereali e colza	98.448	64	1.538
Agricoltura biologica	336.089	92	3'725
Sistemi di stabulazione partic. rispettosi degli animali	289.755	210	1.379
Uscita regolare all'aperto	1.829.122	685	2.693
Contributi d'estivazione	2.609.263	260	10.599
<b>Riduzioni</b>	<b>489.369</b>	...	...
Sanzioni (art. 70 OPD e art. 16 OCEst)	191.711	...	...
Superamento limite unità standard di manodopera	–	...	...
Superamento limite di reddito	238.306	...	...
Superamento limite di sostanza	11.787	...	...
Superamento effettivo animali	–	...	...
Rimborso anni precedenti	29.358	...	...
Compensazione tasso superamento contingente lattiero	2.965	...	...
Misure amministrative	15.242	8	1.905
<b>Versamenti suppletivi anni precedenti</b>	<b>7.994</b>	...	...
<b>Contributi di coltivazione nella campicoltura</b>	<b>105.949</b>	<b>18</b>	<b>5.886</b>
<b>Totale</b>	<b>35.453.469</b>	...	...

Fonte: Divisione dell'economia, Sezione dell'agricoltura

**7.T94 Pagamenti diretti all'agricoltura per genere di pagamento, nel 2001**

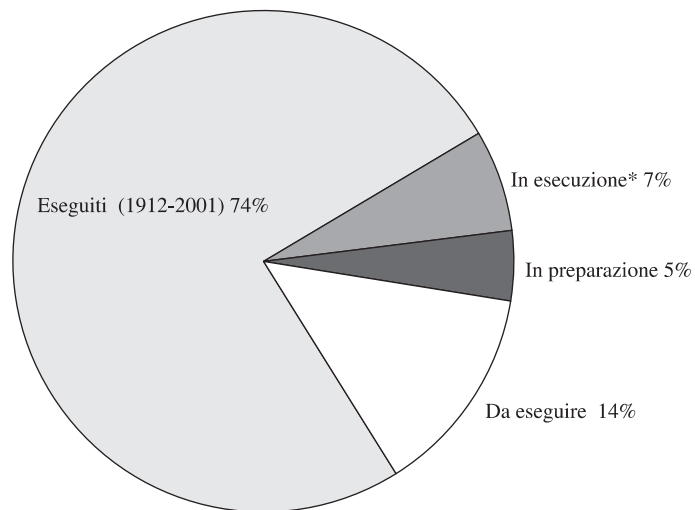
Fonte: Divisione dell'economia, Sezione dell'agricoltura

**7.T95 Migliorie fondiari e misurazioni catastali, per settore, in mio. di franchi, dal 1991**

	1991	1992	1993	1994	1995	1996	1997	1998	1999	2000	2001
<b>Totale</b>	<b>38,0</b>	<b>33,2</b>	<b>39,4</b>	<b>49,3</b>	<b>40,0</b>	<b>34,4</b>	<b>31,1</b>	<b>33,3</b>	<b>31,3</b>	<b>30,1</b>	<b>29,3</b>
Totale migliorie fondiari	27,8	23,1	28,9	36,9	26,9	21,1	16,9	14,6	14,7	13,4	14,6
Raggruppamento terreni	5,5	5,0	10,3	10,6	8,3	5,7	7,7	4,5	3,1	2,2	3,7
Acquedotti	9,3	6,6	9,6	14,0	6,5	4,7	2,4	2,7	1,7	2,9	1,4
Bonifiche e opere agricole isolate	2,2	1,7	0,7	0,8	1,0	1,9	0,9	0,9	0,6	1,0	0,7
Migliorie alpestri	3,4	4,6	4,7	2,8	5,2	2,0	2,9	2,3	4,0	2,9	3,0
Edilizia rurale	7,4	5,2	3,6	8,7	5,9	6,8	3,0	4,2	5,3	4,4	4,9
Agriturismo	–	–	–	–	–	–	–	–	–	–	0,9
Misurazione catastale e tenuta a giorno	10,2	10,1	10,5	12,4	13,1	13,3	14,2	18,7	16,6	16,7	14,7

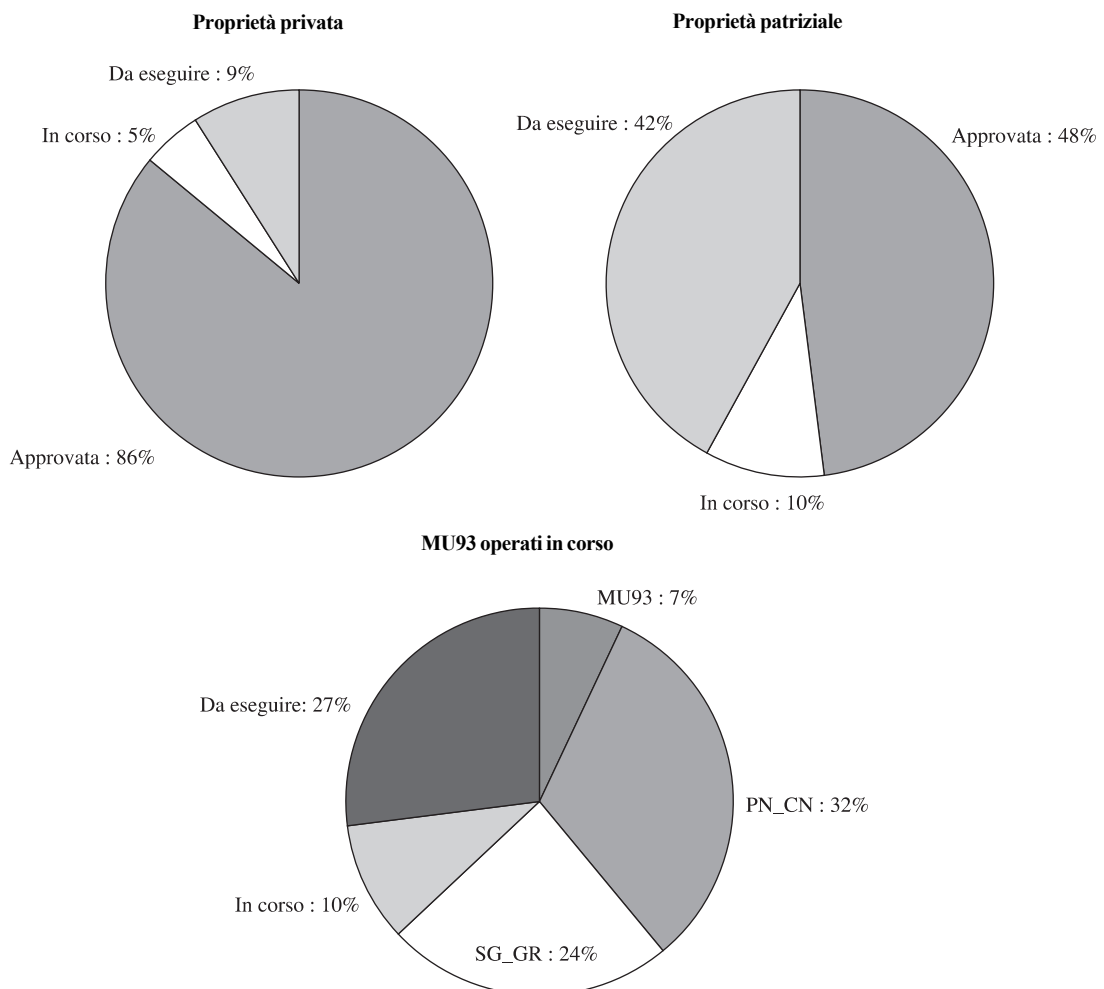
Fonte: Divisione dell'economia, Sezione delle bonifiche e del catasto

## 7.T96 Situazione generale raggruppamento terreni al 1. gennaio 2002



Fonte: Divisione dell'economia, Sezione delle bonifiche e del catasto

## 7.T97 Stato dei lavori di misurazione ufficiale al 1. gennaio 2002



Fonte: Divisione dell'economia, Sezione delle bonifiche e del catasto