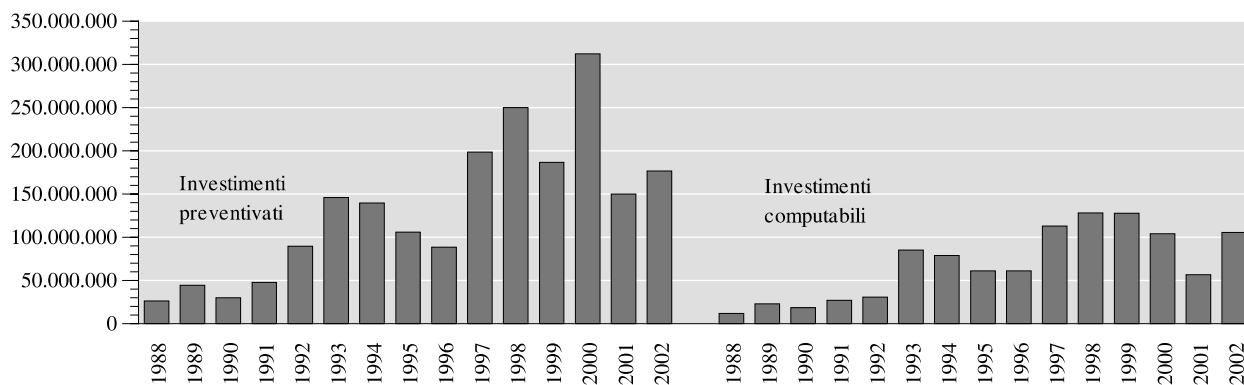


7.T64 Investimenti preventivati, computabili, aiuti decisi e importi pagati dall'Ufficio della promozione economica, dal 1987

	Investimenti		Aiuti decisi	Importi pagati
	Preventivati	Computabili		
1987	49.452.000	25.062.781	3.026.852	50.000
1988	26.165.120	11.600.000	1.439.000	675.000
1989	44.392.460	22.807.400	2.261.088	841.479
1990	30.048.056	18.365.000	2.103.080	476.476
1991	47.734.500	26.950.000	3.082.000	998.190
1992	89.445.000	30.766.020	3.216.670	1.715.032
1993	145.956.176	85.128.000	6.166.280	2.699.114
1994	139.624.145	78.757.271	6.235.693	2.518.064
1995	105.762.143	61.059.989	6.004.960	4.574.524
1996	88.638.050	60.925.418	6.067.800	5.164.924
1997	198.570.879	113.042.489	10.312.735	5.396.514
1998	249.878.982	127.995.536	13.439.000	5.137.705
1999	186.747.210	127.628.000	5.393.400	6.844.069
2000	312.259.428	104.089.060	11.017.459	8.452.275
2001	149.854.390	56.649.500	6.259.355	7.228.519
2002	176.740.115	105.342.800	9.078.920	7.934.177

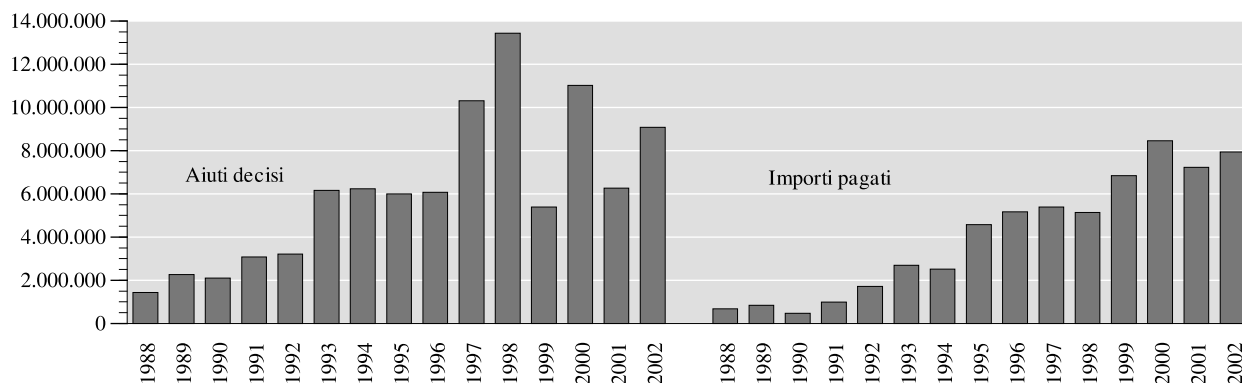
Fonte: Divisione dell'economia, Sezione del promovimento economico

7.T65 Investimenti preventivati e computabili secondo l'Ufficio della promozione economica, dal 1988



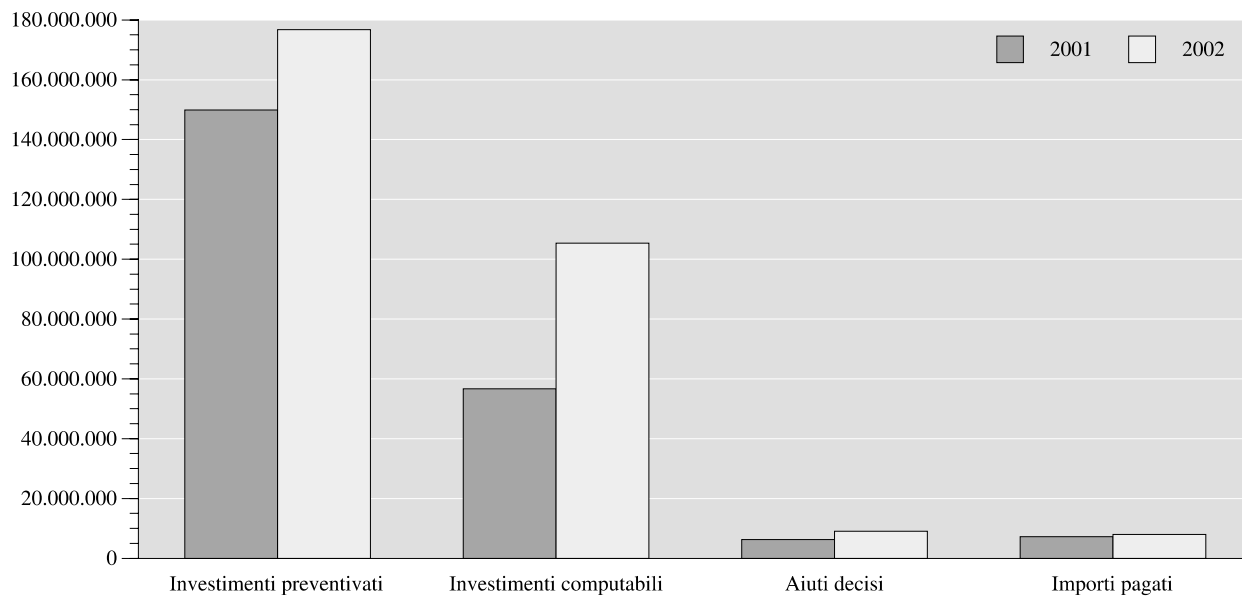
Fonte: Divisione dell'economia, Sezione del promovimento economico

7.T66 Aiuti decisi e importi pagati dall'Ufficio della promozione economica, dal 1988



Fonte: Divisione dell'economia, Sezione del promovimento economico

7.T67 Investimenti preventivati, computabili, aiuti decisi e importi pagati dall'Ufficio della promozione economica, nel 2002 e confronto con il 2001



Fonte: Divisione dell'economia, Sezione del promovimento economico

7.T68 Sostegni finanziari pagati dall'Ufficio del turismo e dell'artigianato, dal 1999

	1999		2000		2001		2002	
		%		%		%		%
Legge sul turismo	5,330	86,6	5,525	97,4	4,494	97,4	6,522	92,8
Alberghi	1,507	24,5	1,462	25,8	1,951	42,3	1,194	17,0
Alloggi collettivi	0,310	5,0	0,711	12,5	0,588	12,7	0,896	12,8
Trasporti turistici	3,107	50,5	1,628	28,7	1,382	30,0	3,459	49,2
Sport e svago	0,058	0,9	1,223	21,6	0,062	1,3	0,226	3,2
Cultura e opere diverse	0,348	5,7	0,501	8,8	0,511	11,1	0,747	10,6
DL rustici	0,823	13,4	0,146	2,6	0,120	2,6	0,503	7,2
Totale	6,153	100,0	5,671	100,0	4,614	100,0	7,025	100,0

Nota: i dati inerenti i contributi ai costi d'interesse, i sentieri escursionistici e il DL rimodernamento alberghi sono stati inclusi nelle rubriche "Alberghi" e "Trasporti turistici"

Fonte: Divisione dell'economia, Sezione del promovimento economico

7.T69 Aiuti agli investimenti LIM federali e cantonali decisi nel 2002

	No. prog.	Investimento totale	Prestiti LIM CH	Prestiti LIM TI	Sussidi LIM TI	Totale aiuti LIM TI	Totale aiuti LIM CH + TI	% LIM CH	% LIM TI	% LIM TI+CH
		fr.	fr.	fr.	fr.	fr.	fr.			
Tipo di investimento										
Infrastrutture di base	19	19.099.201	3.392.000	1.117.000	291.000	1.408.000	4.800.000	25	9	16
Infrastrutture di sviluppo	37	32.473.000	8.652.000	1.112.000	3.162.000	4.274.000	12.926.000	64	26	43
Impianti di risalita e annessi	3	2.700.000	475.000	–	675.000	675.000	1.150.000	3	4	4
Strutture produttive	16	16.500.812	750.000	1.705.000	1.574.500	3.279.500	4.029.500	6	20	13
Alloggio turistico	14	6.642.000	334.500	146.000	1.518.000	1.664.000	1.998.500	2	10	7
Fondi di promovimento regionale	6	745.000	–	–	745.000	745.000	745.000	–	5	2
Progetti Regio Plus	–	–	–	–	–	–	–	–	–	–
Progetti Interreg	3	385.000	–	–	95.000	95.000	95.000	–	1	–
Risanamento finanziario	2	4.259.100	–	–	4.259.100	4.259.100	4.259.100	–	26	14
Decisioni negative	–	–	–	–	–	–	–	–	–	–
Totale	100	82.804.113	13.603.500	4.080.000	12.319.600	16.399.600	30.003.100	100	100	100

Fonte: Divisione dell'economia, Sezione del promovimento economico

7.T70 Aiuti agli investimenti LIM federali e cantonali decisi, dal 1978

	No. prog.	Investimento totale	Prestiti LIM CH	Prestiti LIM TI	Sussidi LIM TI	Totale aiuti LIM TI	Totale aiuti LIM CH + TI
		fr.	fr.	fr.	fr.	fr.	fr.
1978	9	13.004.300	3.049.587	1.122.761	64.436	1.187.197	4.236.784
1979	4	3.604.135	901.034	344.094	378.070	722.164	1.623.198
1980	15	11.194.621	2.510.680	475.177	230.000	705.177	3.215.857
1981	13	11.474.488	2.703.564	1.030.966	424.041	1.455.007	4.158.571
1982	22	12.398.827	2.966.081	2.142.391	485.380	2.627.771	5.593.852
1983	37	40.377.208	8.749.510	8.407.895	633.750	9.041.645	17.791.155
1984	44	62.148.602	8.475.754	6.339.425	315.550	6.654.975	15.130.729
1985	40	37.456.852	6.107.269	4.793.258	295.590	5.088.848	11.196.117
1986	38	26.201.423	4.694.485	3.752.110	549.000	4.301.110	8.995.595
1987	54	44.732.150	7.125.399	8.189.989	484.200	8.674.189	15.799.588
1988	51	80.327.801	10.830.700	13.999.150	756.700	14.755.850	25.586.550
1989	53	87.285.560	12.356.500	10.304.750	858.000	11.162.750	23.519.250
1990	44	84.580.236	9.609.000	11.405.000	1.147.600	12.552.600	22.161.600
1991	46	86.080.036	16.759.000	15.404.500	2.206.000	17.610.500	34.369.500
1992	44	34.075.185	4.240.500	5.900.500	1.065.000	6.965.500	11.206.000
1993	45	111.252.936	22.363.500	13.054.200	6.410.500	19.464.700	41.828.200
1994	69	104.925.500	16.076.000	17.449.000	5.308.000	22.757.000	38.833.000
1995	49	72.656.405	5.125.500	5.352.800	1.466.600	6.819.400	11.944.900
1996	74	95.113.595	15.359.500	12.979.200	7.879.700	20.858.900	36.218.400
1997	99	162.210.882	11.727.000	10.177.925	3.739.325	13.917.250	25.644.250
1998	74	62.288.123	5.235.000	5.341.000	1.270.750	6.611.750	11.846.750
1999	83	58.651.894	7.491.000	4.359.850	1.173.800	5.533.650	13.024.650
2000	59	60.373.969	8.294.000	4.445.000	3.037.850	7.482.850	15.776.850
2001	56	107.906.600	21.145.000	2.385.000	10.740.200	13.125.200	34.270.200
2002	100	82.804.113	13.603.500	4.080.000	12.319.600	16.399.600	30.003.100
Totale 1978 - 2002	1.222	1.553.125.441	227.499.063	173.235.941	63.239.642	236.475.583	463.974.646

Fonte: Divisione dell'economia, Sezione del promovimento economico

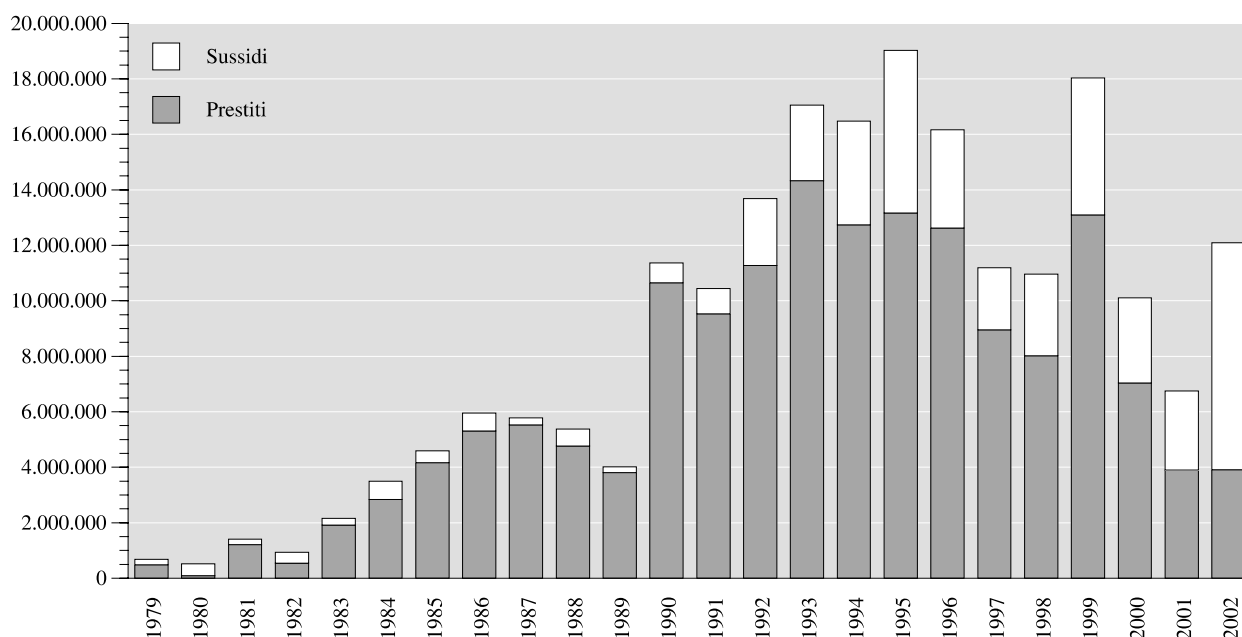
7.T71 Aiuti agli investimenti LIM cantonali versati, dal 1978

	Prestiti	Sussidi	Totale aiuti agli investimenti
1978	29.066	–	29.066
1979	483.325	201.872	685.197
1980	97.737	419.490	517.227
1981	1.215.200	197.500	1.412.700
1982	549.409	381.559	930.968
1983	1.917.552	238.300	2.155.852
1984	2.838.021	654.402	3.492.423
1985	4.167.960	422.767	4.590.727
1986	5.310.173	643.231	5.953.404
1987	5.525.805	259.500	5.785.305
1988	4.770.990	604.025	5.375.015
1989	3.805.900	207.000	4.012.900
1990	10.657.000	714.500	11.371.500
1991	9.529.800	913.300	10.443.100
1992	11.272.400	2.414.800	13.687.200
1993	14.334.900	2.716.120	17.051.020
1994	12.740.700	3.734.200	16.474.900
1995	13.168.600	5.861.900	19.030.500
1996	12.628.800	3.539.500	16.168.300
1997	8.958.425	2.233.435	11.191.860
1998	8.020.510	2.948.300	10.968.810
1999	13.101.300	4.932.757	18.034.057
2000	7.038.000	3.607.747	10.645.747
2001	3.898.000	2.852.000	6.750.000
2002	3.910.400	8.184.644	12.095.044
Totale 1978 - 2002	159.969.973	48.882.849	208.852.822

Fonte: Divisione dell'economia, Sezione del promovimento economico

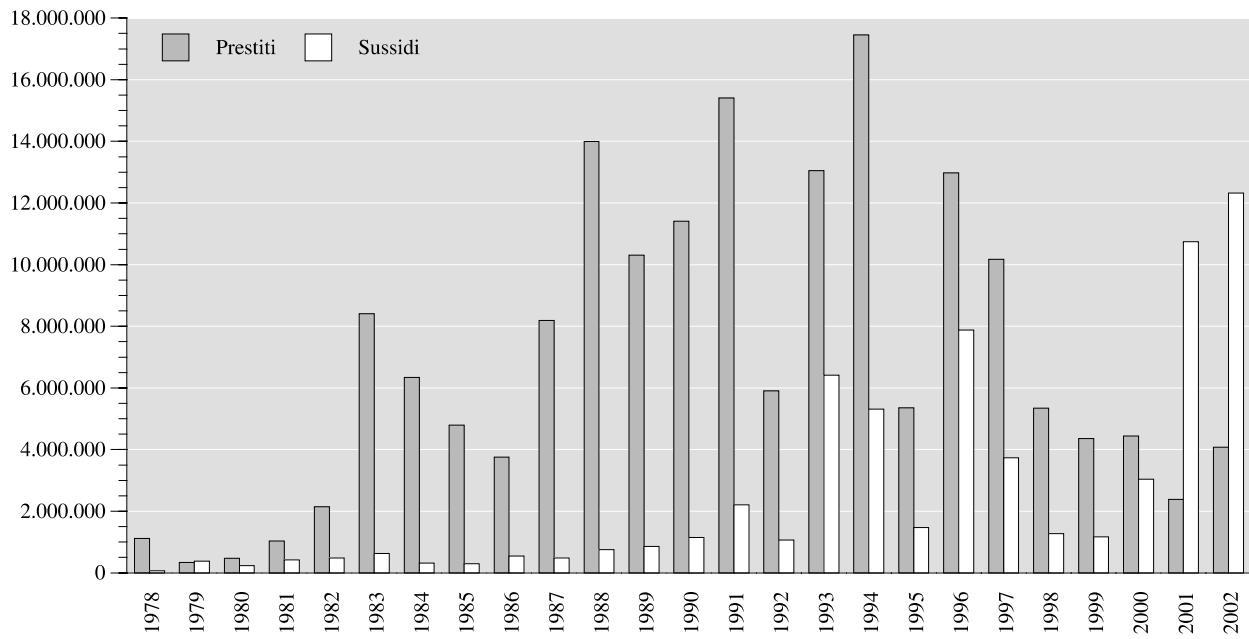
7.T72 Aiuti agli investimenti LIM cantonali versati, dal 1979

Fr.



Fonte: Divisione dell'economia, Sezione del promovimento economico

7.T73 Aiuti agli investimenti LIM cantonali decisi, dal 1978



Fonte: Divisione dell'economia, Sezione del promovimento economico

7.T74 Riepilogo delle pratiche di aiuto LIM, al 31.12.2002

	No. prog.	Investimento totale	Prestiti LIM CH	Prestiti LIM TI	Sussidi LIM TI	Totale aiuti LIM TI	Totale aiuti LIM CH+ TI	%Regione Aiuti LIM CH+ TI
Regione Tre Valli								
Pratiche pagate	318	500.012.863	64.006.227	56.834.118	22.288.395	79.122.513	143.128.740	...
Pratiche decise	72	143.081.962	24.275.000	2.691.000	8.964.000	11.655.000	35.930.000	...
Totale RTV	390	643.094.825	88.281.227	59.525.118	31.252.395	90.777.513	179.058.740	40,4
Regione Locarnese e Vallemaggia								
Pratiche pagate	373	435.926.254	58.970.240	50.170.148	15.187.617	65.357.765	124.328.005	...
Pratiche decise	80	115.773.308	18.087.500	3.648.000	6.029.400	9.677.400	27.764.900	...
Totale RLVM	453	551.699.562	77.057.740	53.818.148	21.217.017	75.035.165	152.092.905	34,3
Regione Malcantone								
Pratiche pagate	118	152.414.258	18.196.310	15.298.267	4.669.732	19.967.999	38.164.309	...
Pratiche decise	22	27.502.640	2.950.000	1.508.000	1.258.000	2.766.000	5.716.000	...
Totale RMC	140	179.916.898	21.146.310	16.806.267	5.927.732	22.733.999	43.880.309	9,9
Regione Valli di Lugano								
Pratiche pagate	99	176.418.123	20.954.100	19.071.170	3.182.348	22.253.518	43.207.618	...
Pratiche decise	17	16.847.350	5.326.000	660.000	250.000	910.000	6.236.000	...
Totale RVL	116	193.265.473	26.280.100	19.731.170	3.432.348	23.163.518	49.443.618	11,1
Regione Valle di Muggio								
Pratiche pagate	64	39.528.758	–	10.865.130	1.892.477	12.757.607	12.757.607	...
Pratiche decise	8	7.515.000	–	1.250.000	30.000	1.280.000	1.280.000	...
Totale RVMU	72	47.043.758	–	12.115.130	1.922.477	14.037.607	14.037.607	3,2
Regione Valle Morobbia								
Pratiche pagate	18	20.149.760	–	4.741.100	194.700	4.935.800	4.935.800	...
Pratiche decise	1	760.000	–	–	150.000	150.000	150.000	...
Totale RVMO	19	20.909.760	–	4.741.100	344.700	5.085.800	5.085.800	1,1
Totale Regioni								
Pratiche pagate	990	1.324.450.016	162.126.877	156.979.933	47.415.269	204.395.202	366.522.079	...
Pratiche decise	200	311.480.260	50.638.500	9.757.000	16.681.400	26.438.400	77.076.900	...
Totale RM	1.190	1.635.930.276	212.765.377	166.736.933	64.096.669	230.833.602	443.598.979	100,0

Legenda:

Pratiche pagate

aiuti interamente versati per progetti realizzati

Pratiche decise

aiuti LIM decisi dalle autorità federali e/o cantonali, eventuali versamenti parziali effettuati

Nota 1

una parte degli aiuti LIM federali (corrispondenti a ca. 60 Mio. di franchi di prestiti) sono stati assegnati, tra il 1992 e il 1994, sotto forma di contributi ai costi di interesse

7.T75 Domande preavvisate dall'Ufficio della manodopera estera per l'esercizio di un'attività lucrativa, per mese, dal 1994

	1994	1995	1996	1997	1998	1999	2000	2001	2002
Gennaio	2.551	2.666	2.615	2.004	2.058	2.047	2.677	2.989	2.707
Febbraio	3.199	2.675	2.609	2.185	2.147	1.903	2.742	2.959	2.710
Marzo	3.341	3.050	2.409	2.478	2.639	2.682	2.989	3.138	3.037
Aprile	2.483	2.578	2.285	2.348	2.377	2.480	2.399	2.678	2.924
Maggio	2.555	2.622	1.899	1.815	1.839	2.118	2.893	3.070	2.220
Giugno	2.162	2.168	2.269	2.136	1.790	1.964	2.288	2.465	1.420
Luglio	2.155	1.968	1.707	1.762	1.962	2.026	2.422	2.717	1.607
Agosto	1.843	2.006	1.579	1.501	1.466	1.736	2.218	2.311	1.315
Settembre	2.470	2.215	2.005	2.492	2.128	1.805	2.071	2.116	1.713
Ottobre	2.501	2.526	2.084	2.135	2.186	2.370	2.993	3.077	1.715
Novembre	2.751	2.082	1.884	1.959	1.924	2.427	2.552	2.792	1.545
Dicembre	2.814	2.663	2.055	2.215	2.276	2.509	2.580	2.251	1.104
Totale	30.825	29.219	25.400	25.030	24.792	26.067	30.824	32.563	24.017

Fonte: Divisione dell'economia, Sezione del promovimento economico

7.T76 Fatture emesse dall'Ufficio della manodopera estera (in fr.), dal 1994

	1994	1995	1996	1997	1998	1999	2000	2001	2002
Gennaio	86.330	98.530	90.910	94.590	76.170	78.590	131.980	145.240	126.160
Febbraio	103.900	91.010	92.720	70.400	77.420	70.080	116.440	132.450	129.930
Marzo	117.240	123.170	83.280	88.730	98.170	116.790	150.070	149.280	143.140
Aprile	85.550	83.230	76.500	81.760	84.920	121.310	116.590	134.220	138.060
Maggio	92.460	89.670	67.720	66.890	68.940	107.800	140.630	149.590	126.600
Giugno	77.870	77.930	71.770	75.490	68.660	90.120	106.840	122.730	97.440
Luglio	77.880	69.990	62.440	67.330	78.380	123.980	131.290	141.490	118.340
Agosto	64.670	76.330	53.970	51.740	55.070	94.030	106.830	106.910	105.530
Settembre	91.820	76.560	68.990	72.740	76.620	90.760	111.890	101.090	134.490
Ottobre	82.800	75.020	74.200	67.480	65.730	100.920	146.090	135.590	132.720
Novembre	103.540	65.390	76.080	61.410	65.720	108.730	131.680	126.240	117.280
Dicembre	112.140	103.460	82.090	90.510	91.430	131.060	140.470	113.350	88.640
Totale	1.096.200	1.030.290	900.670	889.070	907.230	1.234.170	1.530.800	1.558.180	1.458.330

Fonte: Divisione dell'economia, Sezione del promovimento economico

7.T77 Autorizzazioni emesse dall'Ufficio dell'ispettorato del lavoro, dal 1996

	Approvazione piani		Permessi d'esercizio		Apprendisti		Diversi	
	aziende a carattere industriale	aziende a carattere non industriale	aziende a carattere industriale	aziende a carattere non industriale	inizio tirocinio anticipato	lavoro notturno/dom.	regolamenti d'azienda	recipienti a pressione
1996	37	125	25	89	127	10	47	22
1997	37	127	25	54	131	16	23	16
1998	40	99	19	70	126	12	31	19
1999	26	118	28	79	106	6	15	24
2000	44	113	19	93	127	16	17	14
2001	41	125	27	88	108	13	18	24
2002	23	131	16	68	149	6	15	22

Fonte: Divisione dell'economia, Sezione del promovimento economico

7.T78 Permessi di lavoro emessi dall'Ufficio dell'ispettorato del lavoro, dal 1996

	Spostamento dei limiti	Notturno temporaneo e/o regolare	Domenicale temporaneo e/o regolare	Straordinario	Diurno a due squadre	Lavoro a tre o più squadre	Continuo
1996	132	235	196	9	13	-	4
1997	135	211	197	8	5	-	2
1998	116	194	147	6	10	-	1
1999	113	226	174	4	13	-	1
2000	58	222	202	2	11	-	1
2001	-	218	173	-	-	-	1
2002	-	133	173	-	-	-	-

Fonte: Divisione dell'economia, Sezione del promovimento economico

7.T79 Visite d'azienda effettuate dall'Ufficio dell'ispettorato del lavoro, dal 1996

	N. totale	Genere visita		
		LAI/LLI/LLA	solo LAI	solo LLA
1996	1.257	1.001	101	155
1997	1.066	802	50	214
1998	1.408	842	287	279
1999	1.306	869	188	249
2000	1.017	763	90	164
2001	987	664	323	104
2002	1.144	839	83	222

LAI: prevenzione infortuni

LLI: igiene professionale

LLA: amministrativa

Fonte: Divisione dell'economia, Sezione del promovimento economico

7.T80 Decisioni amministrative dell'Ufficio dell'ispettorato del lavoro, dal 1996

	Conferme LAI/LLI	Avvertimenti LAI	Decisioni amm. LLA	Denuncie
1996	164	22	6	2
1997	124	9	32	-
1998	176	25	14	1
1999	121	40 ¹	54	-
2000	118	2	25	1
2001	236	8	29	-
2002	180	13	77	-

LAI: prevenzione infortuni

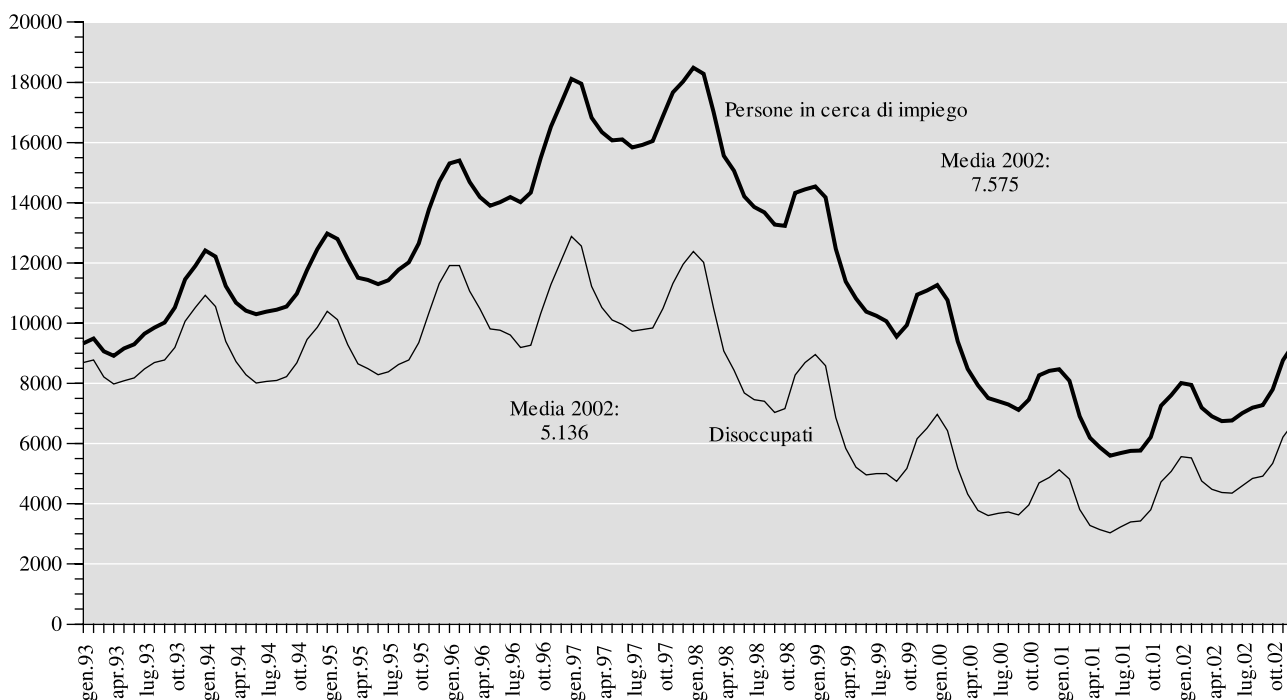
LLI: igiene professionale

LLA: amministrativa

¹Di cui 20 decisioni secondo l'art. 64 dell'OPI

Fonte: Divisione dell'economia, Sezione del promovimento economico

7.T81 Evoluzione delle persone in cerca di impiego¹ e dei disoccupati² registrati in Ticino, dal 1993

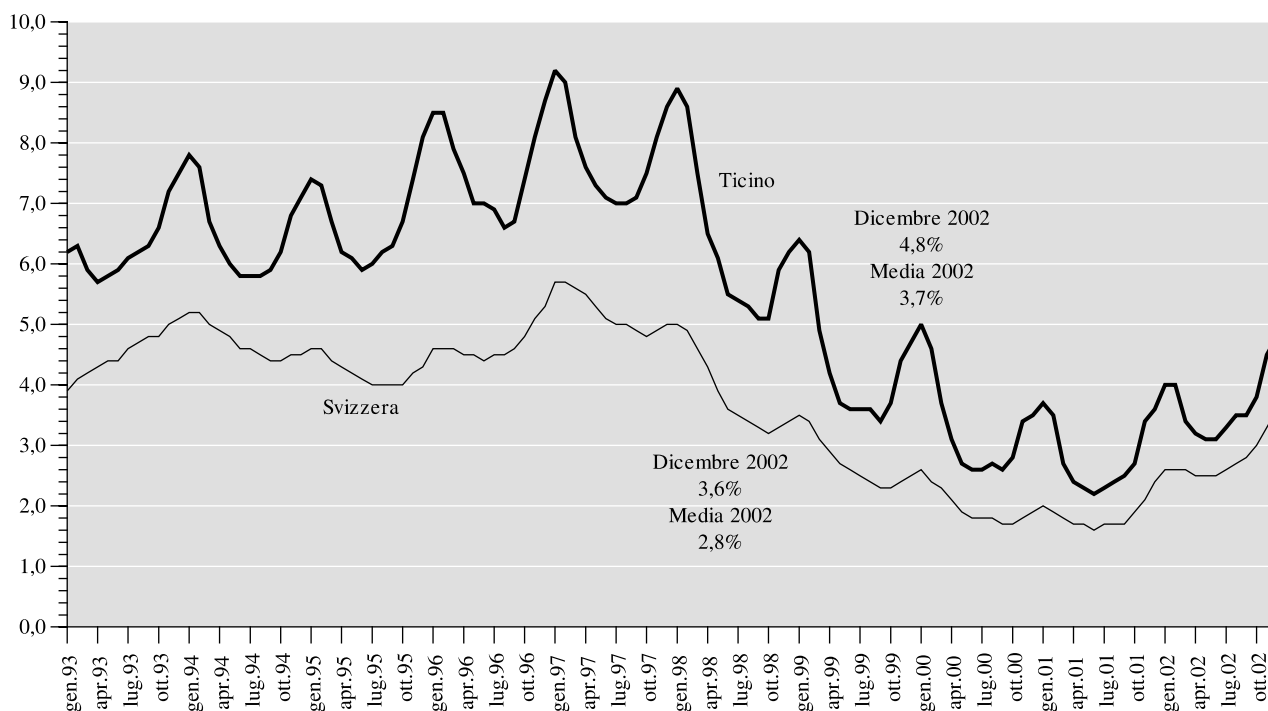


¹ Tutte le persone disoccupate e non disoccupate annunciate agli Uffici regionali di collocamento, che cercano lavoro

² Persone annunciate agli Uffici regionali di collocamento, senza un impiego, immediatamente collocabili

Fonte: Divisione dell'economia, Sezione del lavoro

7.T82 Evoluzione del tasso di disoccupazione in Svizzera e in Ticino, dal 1993



Fonte: Divisione dell'economia, Sezione del lavoro

7.T83 Licenziamenti collettivi notificati, dal 1992

	1992	1993	1994	1995	1996	1997	1998	1999	2000	2001	2002
Licenziamenti											
Aziende che hanno notificato lo scioglimento del rapporto di lavoro	71	63	37	56	67	55	28	24	18	34	30
Lavoratori licenziati	1.380	1.093	922	910	871	865	652	400	224	919	820
Di cui Svizzeri-domiciliati	612	522	515	459	338	372	343	139	102	328	344
Di cui dimoranti	75	68	61	102	84	25	49	27	29	91	46
Di cui stagionali	27	25	7	40	16	3	40	3	8	18	2
Di cui confinanti	667	478	339	299	433	460	220	230	85	405	427
Di cui asilanti	-	-	-	-	-	5	-	-	-	-	-
Di cui con permesso di breve durata	-	-	-	-	-	-	-	1	-	77	1

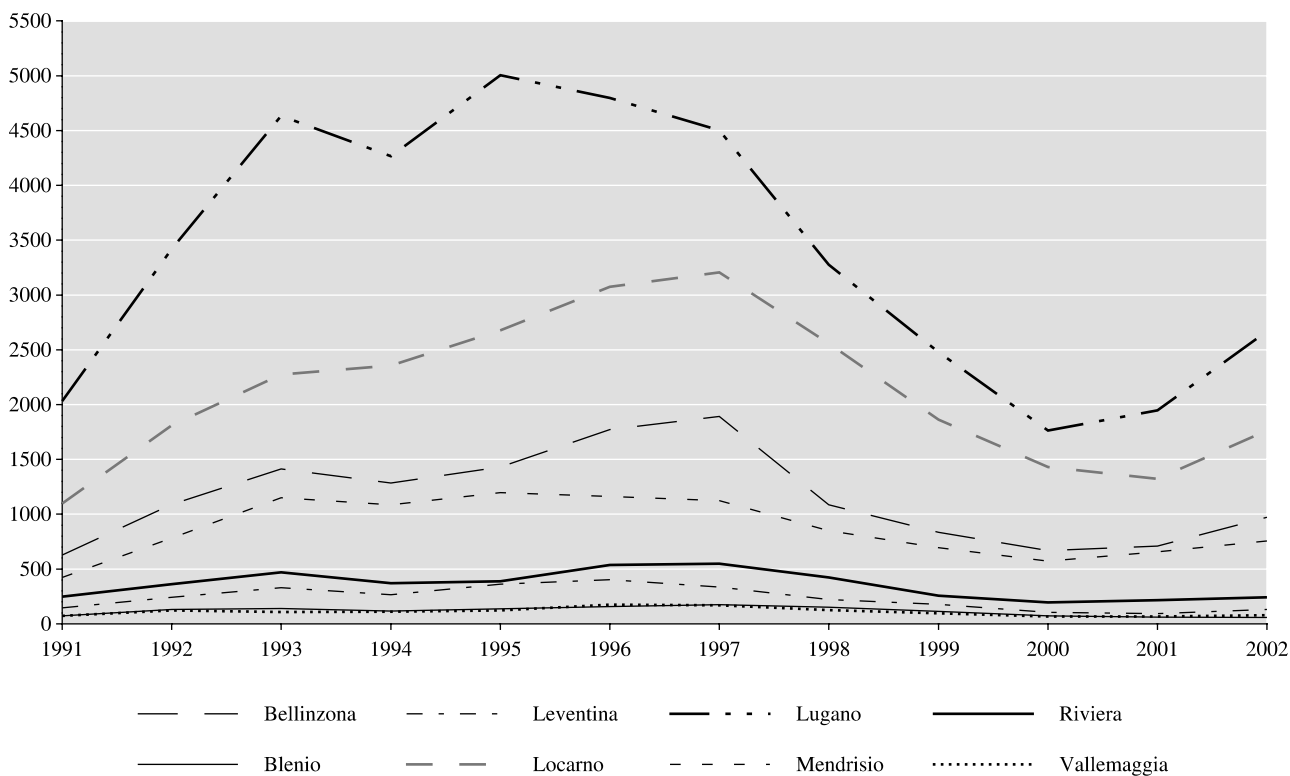
Fonte: Divisione dell'economia, Sezione del lavoro

7.T84 Disoccupati per distretto, a fine dicembre, dal 1992

	1992	1993	1994	1995	1996	1997	1998	1999	2000	2001	2002
Bellinzona	1.090	1.412	1.286	1.430	1.773	1.892	1.087	834	668	710	972
Blenio	131	139	118	136	159	175	151	114	74	62	57
Leventina	243	331	266	361	403	337	223	179	106	94	130
Locarno	1.809	2.275	2.356	2.678	3.074	3.205	2.557	1.862	1.430	1.322	1.763
Lugano	3.418	4.633	4.267	5.005	4.798	4.503	3.277	2.479	1.764	1.946	2.669
Mendrisio	782	1.150	1.085	1.197	1.161	1.125	849	695	572	656	757
Riviera	363	469	370	388	536	550	422	258	196	216	242
Vallemaggia	122	107	111	122	175	169	126	95	68	67	80

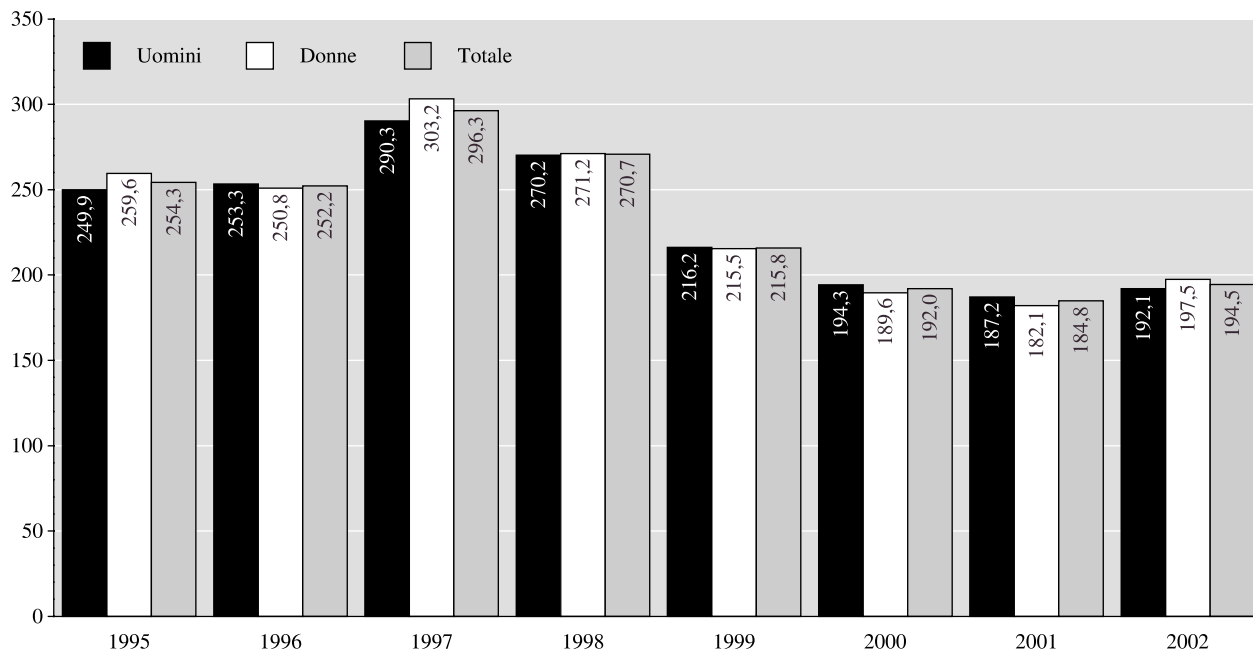
Fonte: Divisione dell'economia, Sezione del lavoro

7.T85 Disoccupati per distretto, a fine dicembre, dal 1991



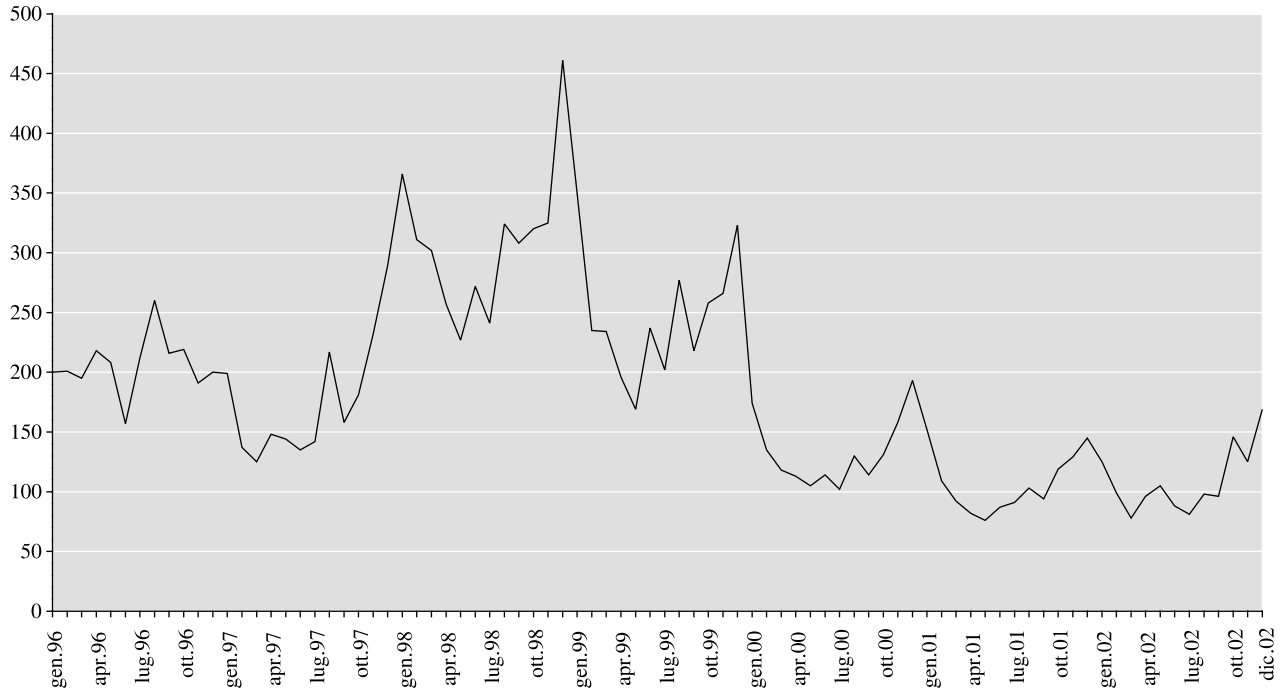
Fonte: Divisione dell'economia, Sezione del lavoro

7.T86 Durata media di disoccupazione (in giorni) dei disoccupati registrati a fine dicembre, dal 1995



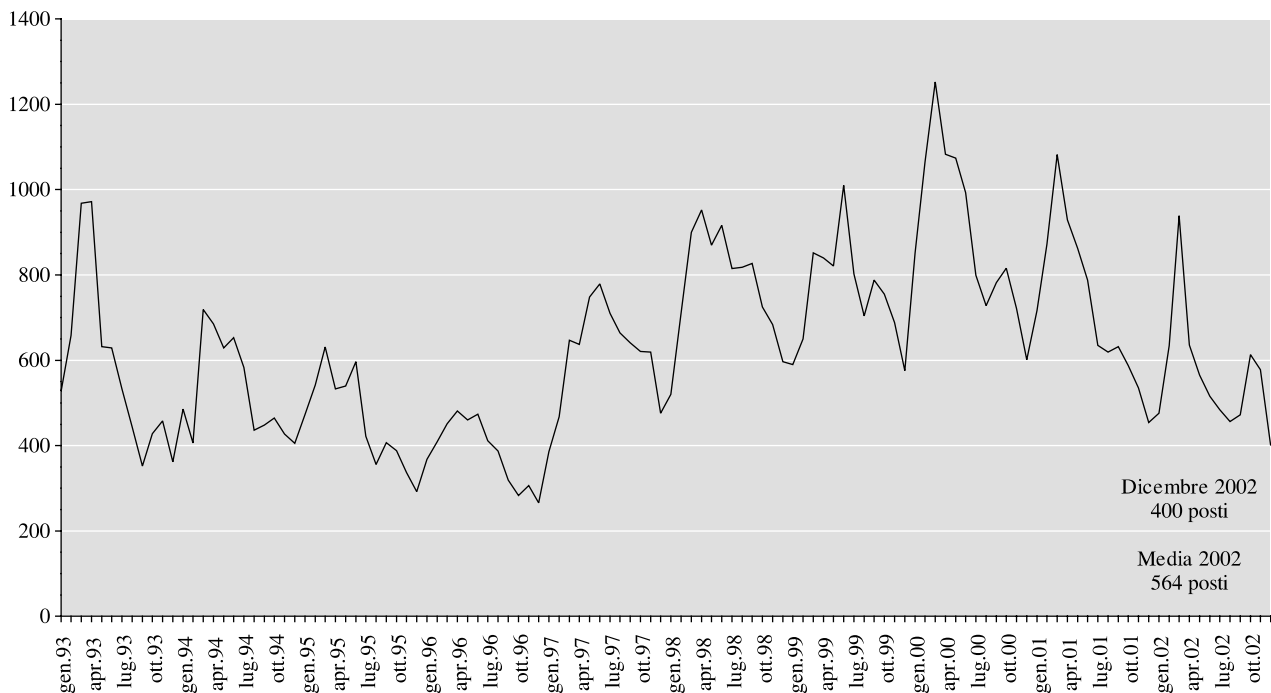
Fonte: Divisione dell'economia, Sezione del lavoro

7.T87 Persone in cerca di impiego che mensilmente esauriscono il diritto alle indennità LADI e non possono riaprire un nuovo termine quadro, da gennaio 1996 a dicembre 2002



Fonte: Divisione dell'economia, Sezione del lavoro

7.T88 Posti vacanti annunciati presso gli Uffici regionali di collocamento, da gennaio 1993 a dicembre 2002



Fonte: Divisione dell'economia, Sezione del lavoro

7.T89 Richieste pervenute alla Sezione del lavoro¹, dal 1993

	1993	1994	1995	1996	1997	1998	1999	2000	2001	2002
Orario ridotto										
Richieste per l'introduzione dell'orario ridotto pervenute	3.466	2.576	2.738	3.181	1.959	1.235	684	298	439	727
Di cui accolte	3.276	2.446	2.553	2.837	1.681	943	504	190	347	542
%	94,5	95,0	93,2	89,2	85,8	76,4	73,7	63,8	79,0	74,6
Ore di lavoro perse annunciate per le statistiche federali	1.192.912	959.176	712.101	912.354	443.295	229.489	176.432	72.820	231.794	794.550
Intemperie										
Richieste di autorizzazione per intemperie pervenute	8.123	8.607	7.753	3.320	1.147	1.430	610	1.291	352	785
Di cui accolte	7.870	8.339	7.637	3.276	1.119	1.392	597	1.286	341	745
%	96,9	96,9	98,5	98,7	97,6	97,3	97,9	99,6	96,9	94,9
Aiuti straordinari cantonali										
Richieste di indennità straordinarie di disoccupazione pervenute	545	925	831	995	558	1.257	1.057	557	312	324
Di cui accolte	427	703	666	832	428	827	739	402	216	246
%	78,3	76,0	80,1	83,6	76,7	65,8	69,9	72,2	69,2	75,9
Costo in fr. delle prestazioni	2.659.758	4.554.002	5.403.508	5.707.534	3.323.261	6.112.164	5.712.105	2.799.344,75	1.526.258,35	1.725.933,10
Contributo dello Stato quale sussidio alla copertura assicurativa per perdita di indennità in caso di malattia, infortunio, e gravidanza	2.806.543	3.318.086	2.409.124	3.219.731	4.122.746	3.969.862	2.709.937	3.432.298,20	984.751,10	257.760,50
Diritto alle indennità di disoccupazione										
Richieste di giudizio su casi concernenti il diritto alle indennità di disoccupazione sottoposte dalle Casse di disoccupazione e dagli Uffici regionali di collocamento ²	472	631	747	811	802	805	1.570	1.396	1.068	1.132
Osservazioni al Tribunale cantonale delle assicurazioni per ricorsi contro decisioni su casi sottoposti da Casse di disoccupazione e da Uffici regionali di collocamento, intemperie, lavoro ridotto e spese di pendolare	97	87	128	137	167	231	153	96	75	77
Osservazioni al Tribunale federale delle assicurazioni per ricorsi contro decisioni su casi sottoposti da Casse di disoccupazione e da Uffici regionali di collocamento, intemperie, lavoro ridotto e spese di pendolare	3	3	10	14	7	16	7	7	1	5
Osservazioni al Tribunale cantonale amministrativo	1	...	6	-

¹Fino al 31.12.2002, Ufficio del lavoro²Le richieste di giudizio sottoposte dagli Uffici regionali di collocamento sono incluse in questo dato unicamente a partire dal 1999.

7.T90 Provvedimenti LADI inerenti al mercato del lavoro, dal 1997

	1997	1998	1999	2000	2001	2002
Misure d'occupazione¹						
Programmi d'occupazione temporanea	342.295	288.998	210.830	88.747	60.713	53.728
Periodi di pratica professionale	26.101	29.799	19.752	11.315	5.177	5.438
Misure di formazione²						
Corsi di perfezionamento e riqualifica	171.713	158.974	146.336	99.928	92.410	106.243
Stages di formazione	–	2.944	1.602	783	658	513
Aziende di formazione	18.287	20.725	19.001	16.632	21.501	16.446
Misure speciali³						
Assegni per il periodo di introduzione	281	542	558	466	355	227
Assegni di formazione	81	112	171	146	132	106
Indennizzo delle spese di trasferta	151	239	180	97	79	110
Incoraggiamento di un'attività indipendente						
Indennità speciali per la fase di progettazione	6.763	9.670	9.164	6.600	5.397	4.109
Richieste di fidejussione inoltrate all'OBTG	62	39	10	11	13	9
Fidejussioni concesse dall'OBTG	5	9	1	–	5	1

¹ I dati si riferiscono ai giorni d'occupazione svolti. 130 giorni d'occupazione corrispondono ad una misura d'occupazione della durata di 6 mesi

² I dati si riferiscono ai giorni di formazione frequentati

³ I dati si riferiscono alle decisioni effettive emesse dai Consulenti del personale degli Uffici regionali di collocamento

Fonte: Divisione dell'economia, Sezione del lavoro

7.T91 Agenzie private di collocamento e per il personale a prestito, dal 1996

	1996	1997	1998	1999	2000	2001	2002 ¹
Persone assunte per il personale a prestito in Ticino	2.064	2.518	3.140	3.954	4.520	4.911	4.300
Numero ore effettuate nel prestito di persone	464.382	891.555	1.100.000	1.218.923	1.706.761	1.866.291	1.860.000
Numero di collocamenti per posti di lavoro	3.846	4.182	4.250	4.802	4.542	4.279	3.200

¹ Previsione: I dati definitivi per il 2002 non sono ancora stati forniti dal SECO.

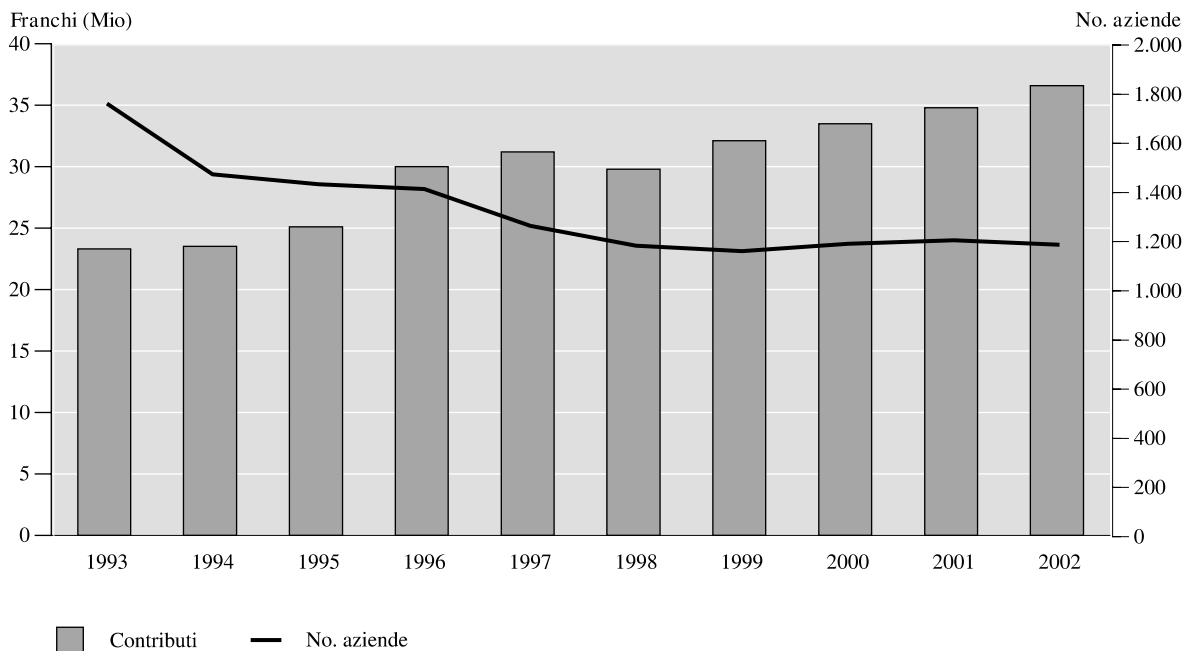
Fonte: Divisione dell'economia, Sezione del lavoro

7.T92 Numero di prestazioni di consulenza: periodo 1998-2002

	1998		1999		2000		2001		2002	
Abbonamenti annuali	121	...	154	...	166	...	182	...	178	...
Piano Alivil	13	...	10	...	11	...	10	...	9	...
Piani di concimazione	9	...	7	...	3	...	5	...	20	...
Rapporti agronomici	2	...	5	...	2	...	3	...	7	...
Budget	29	...	40	...	39	...	55	...	50	...
Intepretazione analisi del suolo:	105	...	101	...	11	...	61	...	239	(148)
Consulenze individuali	831	(502)	726	(646)	600	(528)	578	(512)	667	(617)
Di cui Orticoltura	520	(89)	432	(420)	409	(395)	350	(344)	362	(360)
Viticultura	144	(89)	119	(110)	29	(10)	25	(3)	20	(-)
Gestione	14	(8)	20	(10)	7	(7)	20	(18)	107	(107)
Produzione animale	62	(13)	77	(73)	80	(67)	74	(68)	83	(80)
Foraggi- e campicoltura	28	(17)	39	(10)	34	(17)	51	(36)	71	(57)
Macchine e edilizia rurale	63	(28)	39	(23)	41	(33)	58	(43)	25	(13)
Raccolta dati PI	460	...	733	...	755	...	746	...	262	...

() aziende con abbonamento

Fonte: Divisione dell'economia, Sezione dell'agricoltura

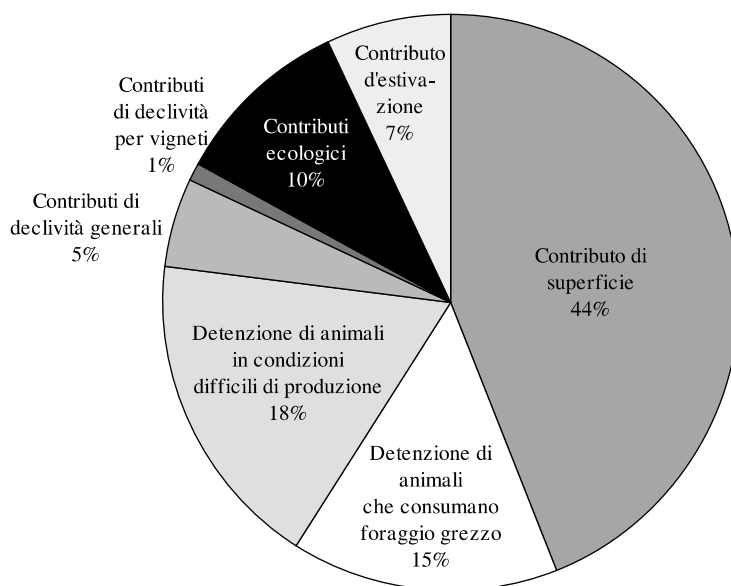
7.T93 Evoluzione dei contributi e dei pagamenti diretti all'agricoltura, dal 1993

Fonte: Divisione dell'economia, Sezione dell'agricoltura

7.T94 Pagamenti diretti, premi di coltivazione nella campicoltura e contributi sulla qualità ecologica in assoluto e per azienda beneficiaria in franchi nel 2002

	Importo	Aziende	Contributo medio
	fr.	no.	fr.
Pagamenti diretti generali	29.845.637,84
Contributo di superficie	15.440.651,39	917	16.838,22
Detenzione di animali che consumano foraggio grezzo	5.535.760,84	723	7.656,65
Detenzione di animali in condizioni difficili di produzione	6.648.229,70	695	9.565,80
Contributi di declività generali	1.389.432,40	582	2.387,34
Contributi cantonali declività	554.518,50	582	952,78
Contributi di declività per vigneti	277.045,00	175	1.583,11
Pagamenti diretti ecologici	3.777.666,00
Compensazione ecologica	1.173.300,30	844	1.390,17
Produzione estensiva di cereali e colza	106.424,00	70	1.520,34
Agricoltura biologica	371.363,50	96	3.868,37
Sistemi di stabulazione partic. rispettosi degli animali	291.604,60	209	1.395,24
Uscita regolare all'aperto	1.834.973,60	686	2.674,89
Riduzioni			
Sanzioni (art. 70 OPD)	164.466,00	85	1.934,89
Superamento limite di reddito	233.405,40	40	5.835,14
Superamento limite di sostanza	–
Superamento effettivo animali	–
Superamento limite unità standard di manodopera	–
Versamenti			
Versamenti suppletivi anni precedenti	95.810,95	82	1.168,43
Computo			
Rimborso anni precedenti	33.218,35	39	851,75
Compensazione tassa superamento contingente lattiero	19.541,40	10	1.954,14
Misure amministrative	–
Differenze arrotondamento	34,52
Totale pagamenti diretti versati	33.268.519,00	926	35.927,13
Contributi d'estivazione			
Contributi secondo il carico usuale	2.653.221,05	246	10.785,45
Contributo provvisorio (acconto)	122.185,00	22	...
Riduzioni (art. 16 OCEst)	4.193,15	3	...
Versamenti suppletivi anni precedenti	464,00	1	...
Restituzioni anni precedenti	–
Differenze arrotondamento	0,10
Totale contributi estivazione versati	2.771.677,00	261	10.619,45
Contributi per la qualità ecologica			
Qualità biologica	247.630,00	210	1.179,19
Di cui quota cantonale	49.526,00	210	235,84
Interconnessione	–
Di cui quota cantonale	–
Qualità biologica + interconnessione	–
Di cui quota cantonale	–
Totale contributi per la qualità ecologica	247.630,00
Totale quota cantonale	49.526,00
Contributi di coltivazione nella campicoltura	269.415,00	36	7.483,75
Importo complessivo erogato	36.557.241,00	1.187	...

Fonte: Divisione dell'economia, Sezione dell'agricoltura

7.T95 Contributi e pagamenti diretti 2002 all'agricoltura

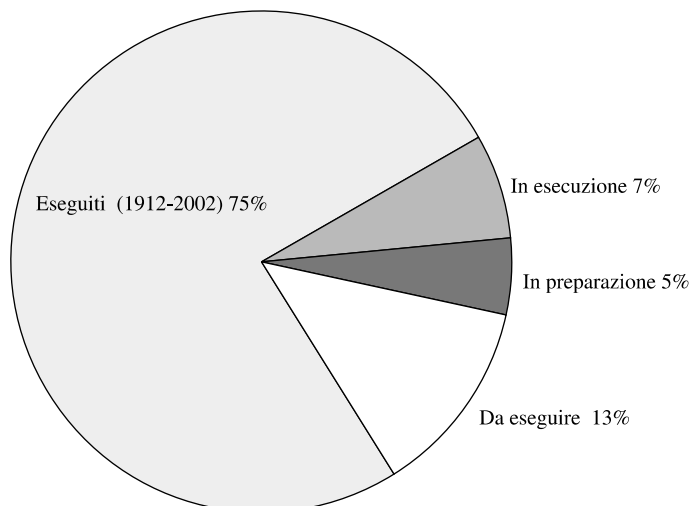
Fonte: Divisione dell'economia, Sezione dell'agricoltura

7.T96 Migliorie fondiari e misurazioni catastali, per settore, in mio. di franchi, dal 1991

	1991	1992	1993	1994	1995	1996	1997	1998	1999	2000	2001	2002
Totale	38,0	33,2	39,4	49,3	40,0	34,4	31,1	33,3	31,3	30,1	29,3	26,3
Totale migliorie fondiari	27,8	23,1	28,9	36,9	26,9	21,1	16,9	14,6	14,7	13,4	14,6	15,1
Raggruppamento terreni	5,5	5,0	10,3	10,6	8,3	5,7	7,7	4,5	3,1	2,2	3,7	4,3
Acquedotti	9,3	6,6	9,6	14,0	6,5	4,7	2,4	2,7	1,7	2,9	1,4	1,5
Bonifiche e opere agricole isolate	2,2	1,7	0,7	0,8	1,0	1,9	0,9	0,9	0,6	1,0	0,7	0,6
Migliorie alpestri	3,4	4,6	4,7	2,8	5,2	2,0	2,9	2,3	4,0	2,9	3,0	3,6
Edilizia rurale	7,4	5,2	3,6	8,7	5,9	6,8	3,0	4,2	5,3	4,4	4,9	3,9
Agriturismo	-	-	-	-	-	-	-	-	-	-	0,9	1,2
Misurazione catastale e tenuta a giorno	10,2	10,1	10,5	12,4	13,1	13,3	14,2	18,7	16,6	16,7	14,7	11,2

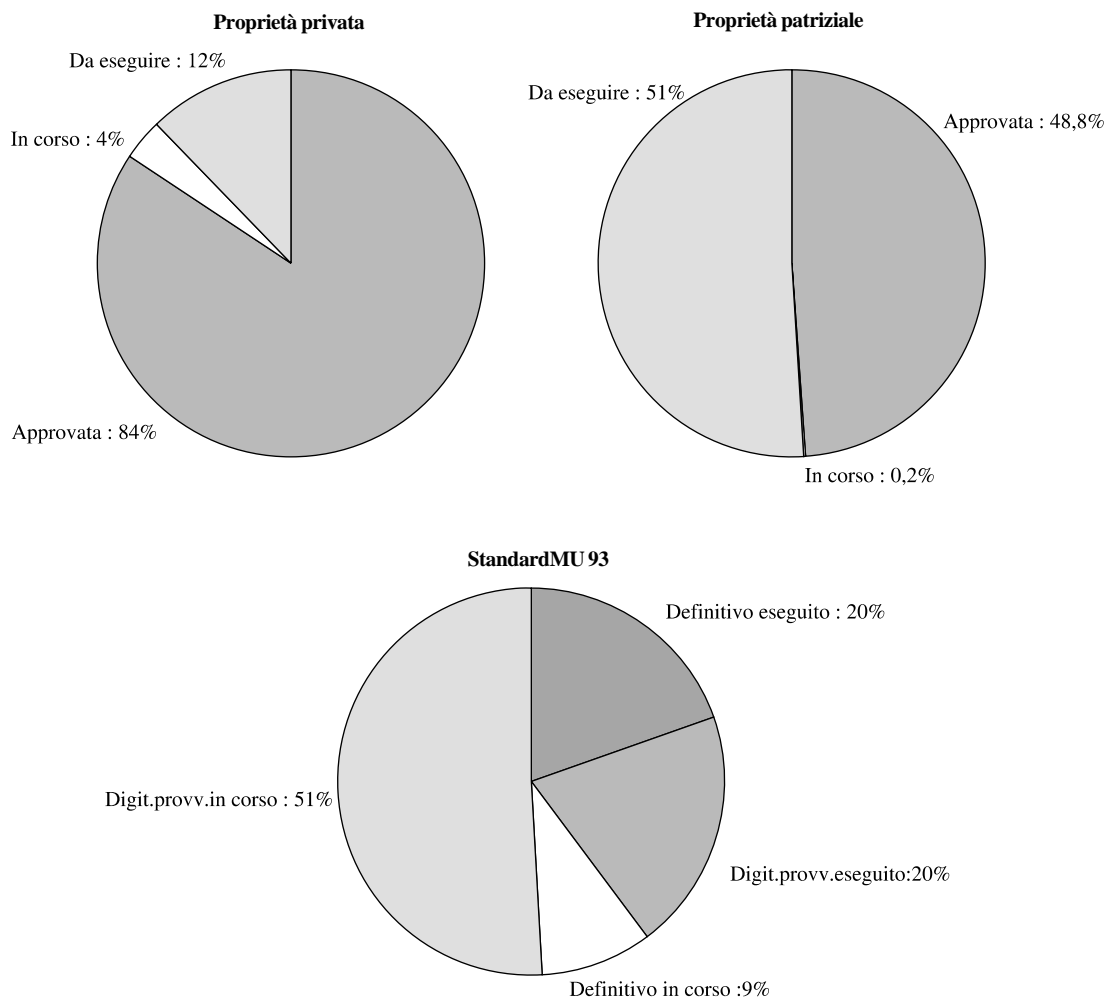
Fonte: Divisione dell'economia, Sezione delle bonifiche e del catasto

7.T97 Stato delle opere di RT e RP a fine 2002



Fonte: Divisione dell'economia, Sezione delle bonifiche e del catasto

7.T98 Stato dei lavori di misurazione ufficiale al 1. gennaio 2003



Fonte: Divisione dell'economia, Sezione delle bonifiche e del catasto