

7. DIPARTIMENTO DELLE FINANZE E DELL'ECONOMIA	217
7.T1 Effettivo dei pompieri al 31.12, dal 1995	217
7.T2 Interventi del corpo pompieri e relativa spesa, secondo il tipo, dal 2006	218
7.T3 Evoluzione Servizi erogati dal CSI 1998-2010	218
7.T4 Posti permanenti autorizzati (PPA) nell'Amministrazione cantonale, per dipartimento, stato al 31.12.2009 e al 31.12.2010	219
7.T5 Posti occupati ¹ , vacanti e provvisori in posto vacante nell'Amministrazione cantonale, per dipartimento, stato al 31.12.2010	219
7.T6 Personale invalido ¹ nell'Amministrazione cantonale, per dipartimento, stato al 31.12.2009 e al 31.12.2010	220
7.T7 Apprendisti in formazione nell'Amministrazione cantonale, per professione, al 31.12.2010	220
7.T8 Persone occupate ¹ presso l'Amministrazione cantonale ² secondo il sesso e l'origine, per dipartimento, al 31.12.2010	220
7.T9 Persone occupate in unità fisiche secondo le classi di età e il sesso, nel 2010	221
7.T10 Persone occupate in unità fisiche secondo gli anni di servizio e il sesso, nel 2010	221
7.T11 Persone occupate in unità fisiche secondo le classi di età e il grado di occupazione, nel 2010	222
7.T12 Persone occupate in unità fisiche secondo lo stato civile, il grado di occupazione e il sesso, nel 2010	222
7.T13 Numero medio di giorni di assenza per dipendente statale, a seguito di malattia, visita medica, infortunio professionale e non professionale, secondo il sesso e lo stato civile al 31.12.2010	222
7.T14 Numero medio di giorni di assenza per dipendente statale, a seguito di malattia, visita medica, infortunio professionale e non professionale, secondo le classi di età al 31.12.2010	223
7.T15 Movimento del personale dello Stato, dal 2001 (Unità fisiche)	223
7.T16 Giorni di assenza complessivi nell'Amministrazione cantonale per dipartimento e numero medio per genere di assenza, nel 2010	224
7.T17 Corsi di formazione continua presso l'Amministrazione cantonale, partecipanti e giornate, per genere di corso, dal 2007	225
7.T18 Impiegati beneficiari e giorni di congedo per corsi di formazione continua, presso l'Amministrazione cantonale, dal 2006	225
7.T19 Tabella salari del personale dello Stato, nel 2010	225
7.T20 Personale dello Stato: assicurati e casi annunciati all'assicurazione infortuni, dal 2004	226
7.T21 Amministrazione cantonale: riparto premi ¹ (in franchi) per polizze di assicurazioni, dal 2004	226
7.T22 Infortuni professionali e non professionali del personale dello Stato, dal 2004	226
7.T23 Investimenti e spese correnti CRB 941, 942, 943, 945, 946, 948, dal 2006	227
7.T24 Amministrazione cantonale: credito votato, utilizzo e residuo a fine 2010 per nuove costruzioni, spese di arredamento e di approvvigionamenti	228
7.T25 Spazi (in mq) occupati dai servizi amministrativi del Cantone, per distretto nel 2010 e complessivamente dal 2001	230
7.T26 Spazi (in mq) occupati dalle sedi scolastiche cantonali, per distretto nel 2010 e complessivamente dal 2001	231
7.T27 Costi di locazione degli spazi amministrativi e scolastici cantonali, dal 2002	231
7.T28 Rendiconto Società di produzione con partecipazione cantonale, nel 2009	232
7.T29 Produzione di energia elettrica in MWh nell'anno civile 2010	232
7.T30 Tassazioni e reclami relativi alle persone fisiche, per circondario, a fine anno 2010	233
7.T31 Imposte trattenute alla fonte e riversamenti ai comuni e all'IFD, dal 1998	234
7.T32 Persone giuridiche iscritte a ruolo al 1. gennaio 2010 e variazioni nel corso dell'anno	234
7.T33 Iscrizioni e cancellazioni di menzione (art. 43 LT) per terreni agricoli a Registro fondiario nel 2008, 2009 e 2010	235
7.T34 Contravvenzioni cantonali e comunali emanate dall'Ufficio delle procedure speciali, nel 2009 e 2010	235
7.T35 Contravvenzioni federali emanate dall'Ufficio delle procedure speciali, nel 2008, 2009 e 2010	236

7.T36 Imposta preventiva (IP), trattenuta supplementare d'imposta (USA) e computo globale d'imposta, per ufficio di tassazione, nel 2008, 2009 e 2010	236
7.T37 Imposta di successione e di donazione, dal 1998	236
7.T38 Tassazione utili immobiliari 2010, per ufficio di tassazione e per anno di vendita, dal 2008	237
7.T39 Tassa d'esenzione dal servizio militare, dal 2000	237
7.T40 Domande di condono per imposte cantonali, interessi di ritardo e multe, dal 2002	237
7.T41 Imposta di bollo e sugli spettacoli cinematografici incassata, nel 2009 e 2010	238
7.T42 Incassi (in fr.) per imposte, dal 2008	238
7.T43 Imposte cantonali, flusso degli incassi nel corso degli anni (senza imposte alla fonte), dal 2004	239
7.T44 Imposta cantonale: perdite e sconti registrati nel 2010, anni di competenza dal 1996 al 2010	239
7.T45 Interessi di ritardo incassati per l'imposta cantonale e l'imposta federale diretta, dal 2006	239
7.T46 Sollecitazioni, diffide e precetti emessi per imposte, dal 2007	240
7.T47 Procedure particolari d'incasso per imposte, dal 2007	240
7.T48 Imposte cantonali delle persone fisiche, nel 2008 e 2009	241
7.T49 Imposte cantonali delle persone giuridiche, dal 2006	243
7.T50 Aiuti agli investimenti in base alla politica regione federale e cantonale decisi, dal 2009	243
7.T50a Aiuti agli investimenti in base alla politica regione federale e cantonale decisi, dal 2009	244
7.T51 Aiuti agli investimenti in base alla Politica Regione federale e cantonale versati, dal 2009	244
7.T52 Aiuti Interreg federali e cantonali decisi e versati, dal 2009	244
7.T53 Investimenti preventivati, computabili, aiuti decisi e importi pagati dalla Sezione della promozione economica, dal 1992 (L-prom/L-inn)	245
7.T54 Investimenti preventivati e computabili secondo la Sezione della promozione economica, dal 1992 (L-prom/L-inn)	245
7.T55 Aiuti decisi e importi pagati dalla Sezione della promozione economica, dal 1992 (L-prom/L-inn)	246
7.T56 Investimenti preventivati, computabili, aiuti decisi e importi pagati dalla Sezione della promozione economica, nel 2010 e confronto con il 2008 e il 2009 (L-prom/L-inn)	246
7.T57 Aiuti finanziari per il turismo, rustici e artigianato versati, dal 2007	247
7.T58 Aiuti agli investimenti LIM cantonali versati, dal 1983	247
7.T59 Aiuti agli investimenti LIM cantonali versati, dal 1983	248
7.T60 Autorizzazioni emesse dall'Ufficio dell'ispettorato del lavoro, dal 2001	248
7.T61 Permessi di lavoro emessi dall'Ufficio dell'ispettorato del lavoro, dal 2001	249
7.T62 Visite d'azienda effettuate dall'Ufficio dell'ispettorato del lavoro, dal 2001	249
7.T63 Decisioni amministrative dell'Ufficio dell'ispettorato del lavoro, dal 2001	249
7.T64 Evoluzione delle persone in cerca di impiego ¹ e dei disoccupati ² registrati in Ticino, dal 1997	250
7.T65 Evoluzione del tasso di disoccupazione in Svizzera e in Ticino, dal 1997 ¹	250
7.T66 Licenziamenti collettivi notificati, dal 2000	251
7.T67 Disoccupati per distretto, a fine dicembre, dal 2000	251
7.T68 Disoccupati per distretto, a fine dicembre, dal 1995	251
7.T69 Durata media di disoccupazione (in giorni) dei disoccupati registrati a fine dicembre, dal 1999	252
7.T70 Persone in cerca di impiego che mensilmente esauriscono il diritto alle indennità LADI e non possono riaprire un nuovo termine quadro, da gennaio 1999 a ottobre 2010	252
7.T71 Posti vacanti annunciati presso gli Uffici regionali di collocamento, da gennaio 1997 a dicembre 2010	253
7.T72 Richieste pervenute alla Sezione del lavoro ¹ , dal 2004	254
7.T73 Provvedimenti LADI inerenti al mercato del lavoro, dal 2005 ¹	255
7.T74 Agenzie private di collocamento e per il personale a prestito, dal 2005 ¹	255

7.T75 Numero di prestazioni di consulenza: periodo 2005-2010	256
7.T76 Evoluzione dei pagamenti diretti all'agricoltura, dal 1997 al 2010	256
7.T77 Pagamenti diretti, premi di coltivazione nella campicoltura e contributi sulla qualità ecologica in assoluto e per azienda beneficiaria in franchi nel 2010	257
7.T78 Pagamenti diretti all'agricoltura per genere di pagamento, nel 2010	258
7.T79 Migliorie fondiari e misurazioni catastali, per settore, in mio. di franchi, dal 2000	258
7.T80 Stato delle opere di RT e RP al 31 dicembre 2010	259
7.T81 Stato dei lavori di misurazione ufficiale al 31 dicembre 2010	259
7.T82 Comprensori di studio del Piano cantonale d'approvvigionamento idrico (PCAI), nel 2010	260

7. Dipartimento delle finanze e dell'economia

7.T1 Effettivo dei pompieri al 31.12, dal 1995

	Corpi	Categoria A ¹	Corpi	Categoria B ²	Corpi	Categoria C ³	Corpi	Corpo di montagna ⁴
1995	6	404	23	599	27	382	59	1'172
1996	6	415	23	602	27	378	59	1'148
1997	6	418	23	602	27	382	59	1'154
1998	6	422	23	621	27	382	58	1'129
1999	6	434	23	637	27	381	58	1'129
2000	6	432	23	637	27	361	58	1'107
2001	6	425	23	619	25	353	57	1'096
2002	6	447	23	619	23	317	52	1'005
2003	6	441	23	625	20	276	50	966
2004	6	468	22	592	20	246	44	851
2005	6	499	20	620	14	208	41	764
2006	6	523	17	532	11	181	25	622
2007	6	515	15	488	6	142	10	348
2008	6	507	15	500	6	146	9	380
2009	6	501	15	483	6	136	6	302
2010	6	494	15	469	6	139	6	372

¹ Chiasso, Locarno, Mendrisio, Bellinzona, Lugano, Biasca.

² Corpi periferici, motorizzati.

³ Corpi non motorizzati.

⁴ I corpi di montagna sono stati costituiti soprattutto nelle zone molto soggette ad incendi di boschi. Nel resto del territorio i compiti di intervento sono assunti dai corpi pompieri delle categorie A, B, C. A seguito della nuova organizzazione, alcuni Corpi di categoria A (Lugano Locarno e Bellinzona) e di categoria B (Gambarogno e Maggia) hanno incorporato nella loro organizzazione sezioni speciali per la lotta contro gli incendi di bosco.

Fonte: Divisione delle risorse, Ufficio della difesa contro gli incendi.

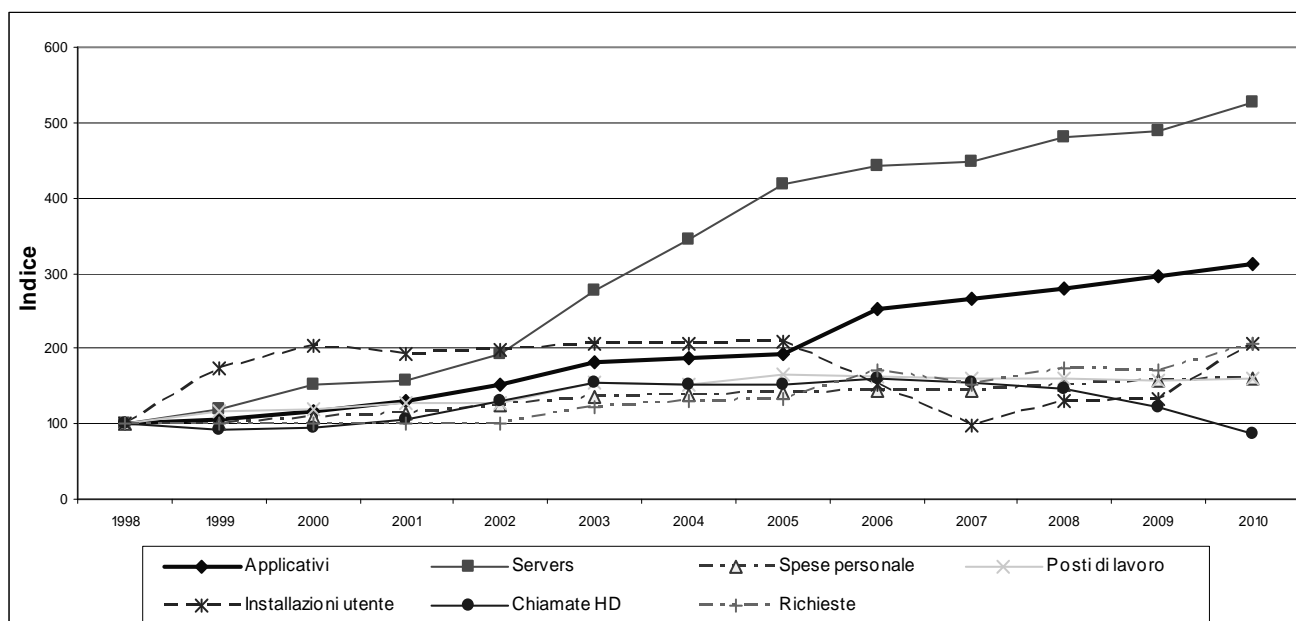
7.T2 Interventi del corpo pompieri e relativa spesa, secondo il tipo, dal 2006

	Numero interventi					Spesa totale (in fr.)				
	2006	2007	2008	2009	2010	2006	2007	2008	2009	2010
Casa d'abitazione	33	29	35	23	23	62'179	100'895	116'418	97'068	72'715
Casa appartamenti	87	35	29	27	25	96'288	44'845	42'616	57'153	60'563
Canne fumarie	97	89	97	86	102	81'401	77'140	88'283	98'504	119'967
Stufe, caldaie, impianti riscaldamento	15	21	29	24	24	10'137	13'897	20'107	18'294	15'771
Garages, Carrozzerie	-	3	3	3	3	-	5'890	3'839	7'593	4'765
Depositi/Capannoni	28	34	17	14	14	69'476	162'010	52'532	40'476	37'458
Altri stabili	62	45	28	32	23	139'218	84'042	35'031	106'485	65'879
Stalle	-	12	8	7	4	-	42'362	13'471	22'914	14'765
Discariche materiale	32	9	5	5	1	119'794	8'627	4'299	4'131	840
Incendi bosco	155	149	70	68	58	457'834	418'003	111'312	174'493	105'195
Incendi sterpaglie	61	105	48	48	55	64'195	78'575	38'263	34'540	51'613
Incendi autoveicoli	120	87	89	93	89	119'616	79'456	83'242	96'522	111'835
Incendi diversi	112	215	231	218	197	77'950	142'285	178'018	170'033	162'579
Soccorso stradale con apparecchiatura spec.	27	19	23	15	13	33'082	28'570	38'316	24'888	21'714
Incidenti stradali	51	58	43	39	63	53'084	54'568	62'231	53'673	73'434
Soccorso a persone	41	60	90	110	117	26'158	24'052	41'760	57'894	76'683
Soccorso a animali	20	15	29	13	20	11'182	5'511	17'840	5'951	9'223
Allagamenti	383	198	657	300	170	274'161	123'026	423'916	227'801	105'138
Danni d'acqua					28					16'066
Altri danni della natura	79	41	83	103	122	58'190	23'485	55'811	97'214	93'781
Falsi allarmi	495	497	540	562	534	283'909	279'919	319'908	376'258	350'970
Diversi	134	69	92	106	68	55'626	26'127	50'483	55'455	39'806
Totale¹	2'032	1'790	2'246	1'896	1753	2'093'480	1'823'285	1'797'696	1'827'340	1'610'757

¹ Le cifre relative alle spese per gli interventi non corrispondono a quelle del consuntivo in quanto sono compresi pagamenti per interventi avvenuti alla fine dell'anno precedente.

Fonte: Divisione delle risorse, Ufficio della difesa contro gli incendi.

7.T3 Evoluzione Servizi erogati dal CSI 1998-2010



Fonte: Divisione delle risorse, Centro sistemi informativi.

7.T4 Posti permanenti autorizzati (PPA) nell'Amministrazione cantonale, per dipartimento, stato al 31.12.2009 e al 31.12.2010

	Piano dei posti autorizzati (PPA) ¹ 31.12.10			PPA 31.12. 09	Var.
	Autorizzati	Finanziati da terzi	Totale		
Cancelleria	80.20	0.00	80.20	79.70	0.50
Dip.delle istituzioni	1'405.80	21.00	1'426.80	1'428.80	-2.00
di cui polizia cantonale agenti	537.70	16.00	553.70	556.20	-2.50
di cui polizia cantonale civili	59.45	2.00	61.45	62.95	-1.50
Dip. della sanità e della socialità	742.01	39.44	781.45	746.95	34.50
Dip. educazione, cultura e sport	410.83	12.85	423.68	429.14	-5.46
Dip. del territorio	567.70	121.00	688.70	684.20	4.50
Dip. delle finanze e dell'economia	780.95	220.65	1'001.60	994.95	6.65
Controllo cantonale delle finanze	15.60	0.00	15.60	15.60	0.00
Totale	4'003.09	414.94	4'418.03	4'379.34	38.69

¹ Posti equivalenti a tempo pieno.

Fonte: Divisione delle risorse, Sezione delle risorse umane.

7.T5 Posti occupati¹, vacanti e provvisori in posto vacante nell'Amministrazione cantonale, per dipartimento, stato al 31.12.2010

	Occupati	Vacanti	Soprannumerari	Provvisori in posti vacanti	Totale ² occupati
Cancelleria	75.10	5.10	0.00	1.80	76.90
Dip. delle istituzioni	1'437.70	27.15	4.50	4.05	1'446.25
di cui polizia cantonale agenti	593.50	0.00	0.00	0.00	593.50
di cui polizia cantonale civili	59.70	0.75	1.00	0.25	60.95
Dip. della sanità e della socialità ³	739.77	41.68	2.30	7.75	749.82
Dip. educazione, cultura e sport	418.75	4.93	2.50	1.25	422.50
Dip. del territorio	639.20	49.50	1.00	8.70	648.90
Dip. delle finanze e dell'economia	940.95	60.65	6.50	13.20	960.65
Controllo cantonale delle finanze	15.60	0.00	0.00	0.00	15.60
Totale	4'267.07	189.01	16.80	36.75	4'320.62

¹ Posti equivalenti a tempo pieno.

² Nel totale dell'occupazione sono considerati anche i soprannumerari e i provvisori in posto vacante poiché pagati con conti di pertinenza del PPA. Queste categorie non vengono considerate nel calcolo dei posti vacanti.

³ Non è incluso l'IAS in quanto stralciato a partire dal 01.01.2005.

Fonte: Divisione delle risorse, Sezione delle risorse umane.

7.T6 Personale invalido¹ nell'Amministrazione cantonale, per dipartimento, stato al 31.12.2009 e al 31.12.2010

	31.12.2010			31.12.2009		
	Donne	Uomini	Totale	Donne	Uomini	Totale
Cancelleria	1	1	2	1	1	2
Dip. delle istituzioni	4	2	6	4	3	7
Dip. della sanità e della socialità	3	12	15	3	12	15
Dip. educazione, cultura e sport	12	23	35	14	21	35
Dip. del territorio	–	1	1	–	2	2
Dip. finanze e economia	4	9	13	4	9	13
Controllo cantonale delle finanze	–	–	–	–	–	–
Totale	24	48	72	26	48	74

¹ Unità fisiche.

Fonte: Divisione delle risorse, Sezione delle risorse umane.

7.T7 Apprendisti in formazione nell'Amministrazione cantonale, per professione, al 31.12.2010

	Uomini	Donne	Totale
Impiegati di commercio	19	19	38
Cuochi	8	7	15
Informatici	7	1	8
Laboratoristi (chimica e biologia)	4	3	7
Operatori socio-assistenziali	1	4	5
Selvicoltori e giardinieri	10	–	10
Altre formazioni	9	5	14
Totale	58	39	97

Fonte: Divisione delle risorse, Sezione delle risorse umane.

7.T8 Persone occupate¹ presso l'Amministrazione cantonale² secondo il sesso e l'origine, per dipartimento, al 31.12.2010

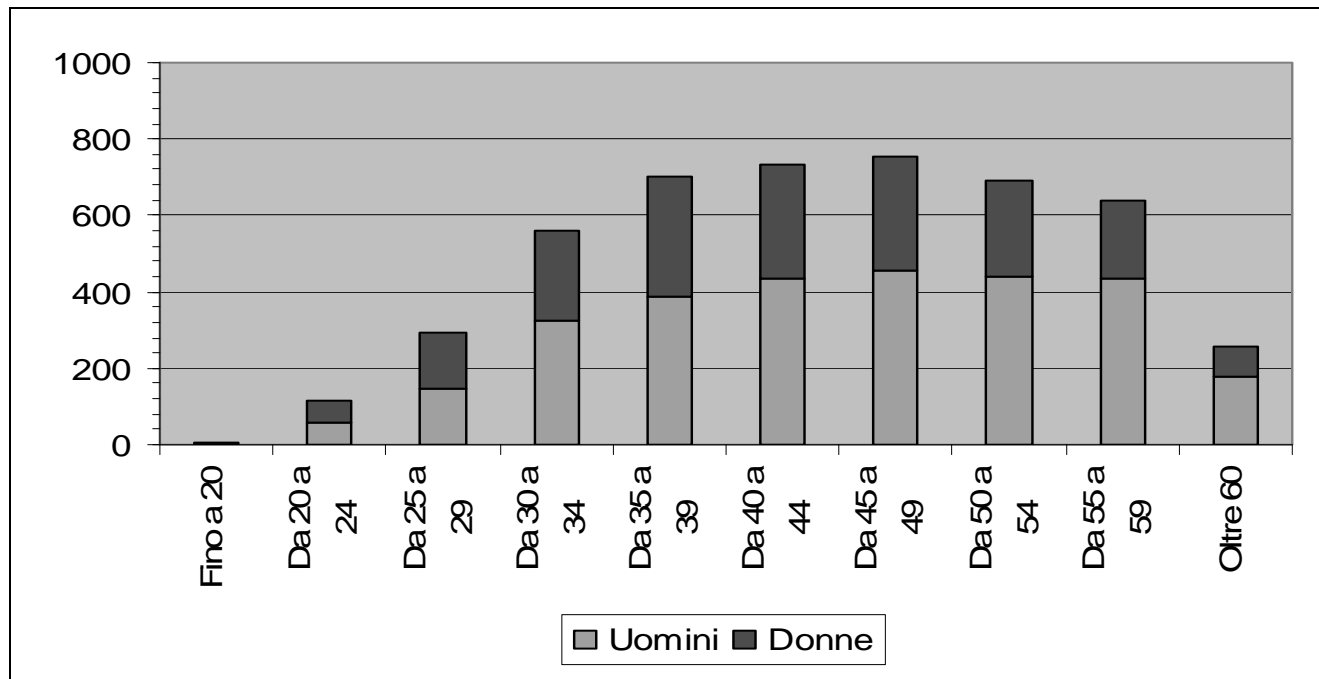
	Uomini		Donne		Totale	Totale gener.	
	Svizzeri	Stranieri	Svizzere	Straniere			
Cancelleria	41	–	42	2	41	44	85
Dip. istituzioni	1'035	5	470	7	1'040	477	1'517
di cui in Polizia cantonale	573	1	95	–	574	95	669
Dip. della sanità e della socialità	272	62	443	129	334	572	906
di cui all'OSC	148	53	226	117	201	343	544
Dip. educazione, cultura e sport	209	9	279	19	218	298	516
Dip. del territorio	554	10	110	4	564	114	678
Dip. finanze ed economia	635	19	350	25	654	375	1'029
Controllo cantonale delle finanze	14	–	3	–	14	3	17
Totale	2'760	105	1'697	186	2'865	1'883	4'748

¹ Unità fisiche, indipendentemente dal tempo pieno. Gli impiegati che lavorano in più dipartimenti sono assegnati ad un unico dipartimento.

² Esclusi i docenti cantonali e il personale avventizio impiegato in base al "Regolamento sul personale ausiliario".

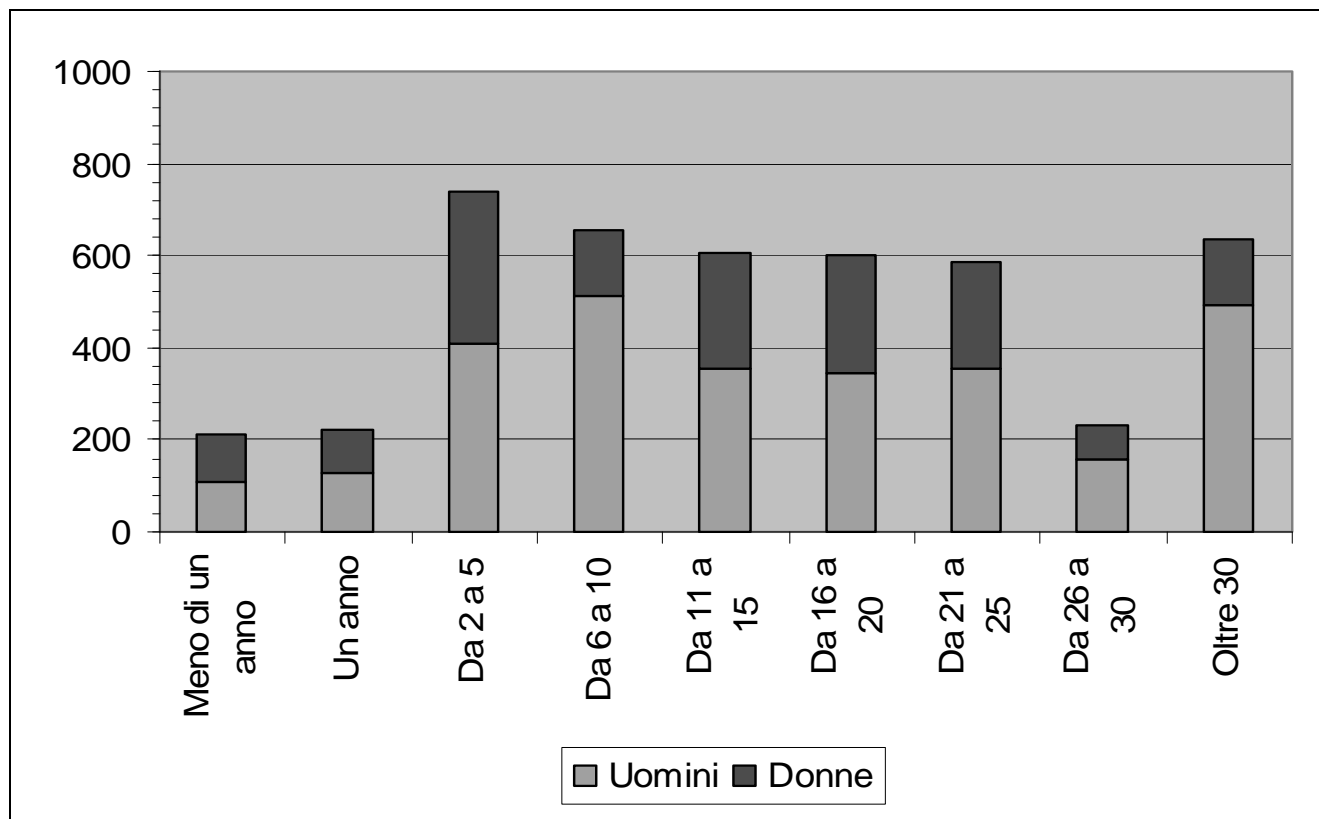
Fonte: Divisione delle risorse, Sezione delle risorse umane.

7.T9 Persone occupate in unità fisiche secondo le classi di età e il sesso, nel 2010



Fonte: Divisione delle risorse, Sezione delle risorse umane.

7.T10 Persone occupate in unità fisiche secondo gli anni di servizio e il sesso, nel 2010



Fonte: Divisione delle risorse, Sezione delle risorse umane.

7.T11 Persone occupate in unità fisiche secondo le classi di età e il grado di occupazione, nel 2010

	Fino al 50%	50%	Dal 51% al 99%	100%	Totale
Fino a 20 anni	–	1	–	5	6
Da 20 a 24	2	6	3	105	116
Da 25 a 29	5	16	14	256	291
Da 30 a 34	3	45	40	474	562
Da 35a 39	6	90	80	527	703
Da 40 a 44	10	102	92	529	733
Da 45 a 49	9	84	99	560	752
Da 50 a 54	9	83	70	527	689
Da 55 a 59	4	86	55	493	638
Oltre 60	3	32	32	191	258
Totale	51	545	485	3'667	4'748

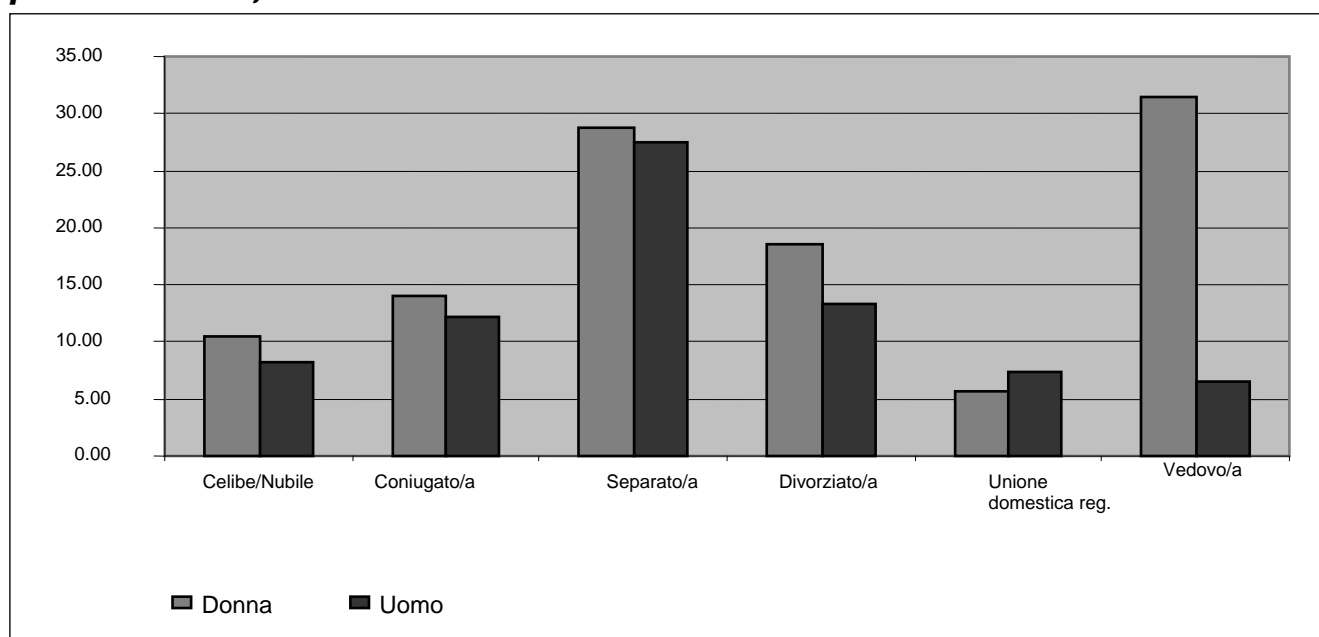
Fonte: Divisione delle risorse, Sezione delle risorse umane.

7.T12 Persone occupate in unità fisiche secondo lo stato civile, il grado di occupazione e il sesso, nel 2010

	Fino al 50%		50%		Dal 51% al 99%		100%		Totale
	Uomini	Donne	Uomini	Donne	Uomini	Donne	Uomini	Donne	
Nubile/celibe	3	9	21	68	44	89	737	563	1'534
Unione registrata	–	1	1	–	–	1	4	–	7
Sposata/o	3	28	59	336	65	207	1'764	287	2'749
Vedova/o	–	1	1	7	1	8	6	8	32
Divorziata/o	–	5	7	39	6	50	117	143	367
Separata/o	1	–	–	6	4	11	22	15	59
Totale	7	44	89	456	120	366	2'650	1'016	4'748

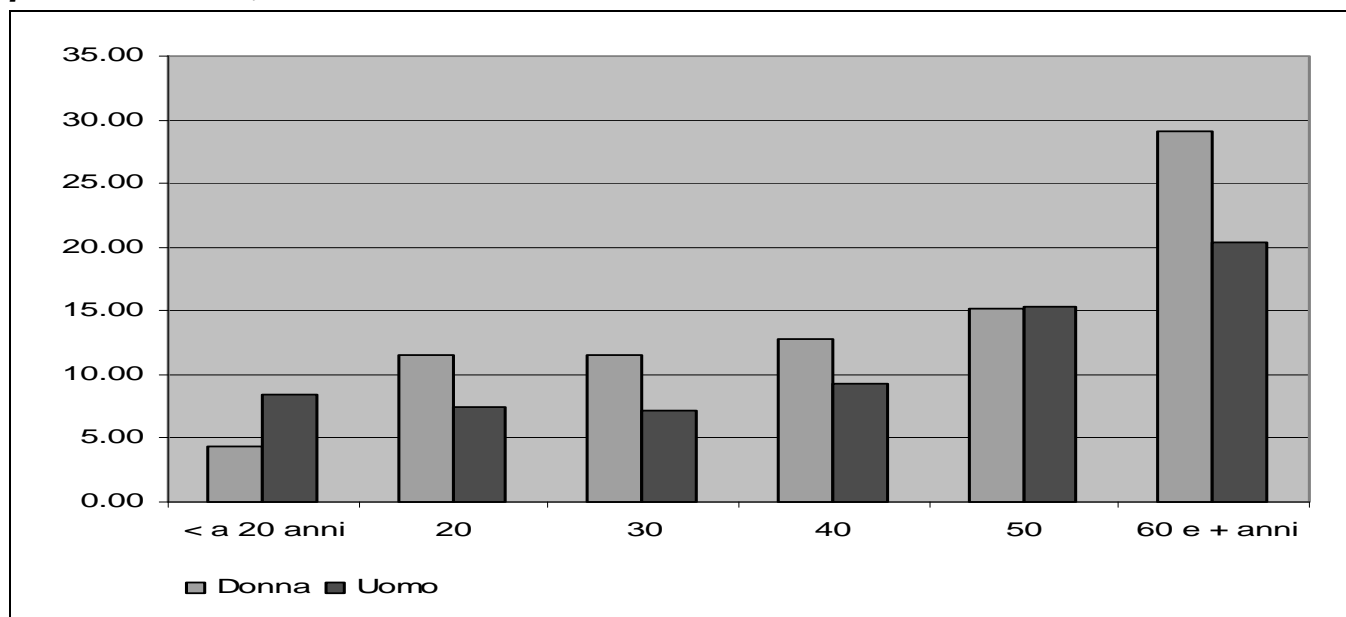
Fonte: Divisione delle risorse, Sezione delle risorse umane.

7.T13 Numero medio di giorni di assenza per dipendente statale, a seguito di malattia, visita medica, infortunio professionale e non professionale, secondo il sesso e lo stato civile al 31.12.2010



Fonte: Divisione delle risorse, Sezione delle risorse umane.

7.T14 Numero medio di giorni di assenza per dipendente statale, a seguito di malattia, visita medica, infortunio professionale e non professionale, secondo le classi di età al 31.12.2010



Fonte: Divisione delle risorse, Sezione delle risorse umane.

7.T15 Movimento del personale dello Stato, dal 2001 (Unità fisiche)

	2001	2002	2003	2004	2005	2006	2007	2008	2009	2010
Assunzioni	101	121	97	80	83	116	123	143	186	199
Da ausiliario ad altro rapporto d'impiego	130	201	163	128	308 ⁴	69	130	102	108	127
Cessazione del rapporto di impiego	193	261	200	222	359⁵	250	230	218	211	239
Dimissioni	97	91	71	67	224	85	85	88	78	79
Pensionamento AI ¹	39	47	28	31	22	23	11	8	20	13
Pensionamento limite di età	27	45	58	70	57	71	99	78	79	97
Pensionamento anticipato	6	14	9	15	17	14	16	14	7	17
Rimozione dalla carica	-	-	-	-	-	-	-	-	-	-
Scadenza incarico	13	53	14	14	18	18	12	18	17	16
Destituzione art. 32 ²	1	-	-	-	-	-	-	-	-	-
Disdetta periodo di prova	-	-	2	1	1	-	-	-	-	-
Disdetta art. 60 ³	4	3	11	13	16	6	6	7	7	12
Destituzione disciplinare	-	-	-	-	-	-	-	-	-	-
Decessi	6	8	7	11	4	5	1	3	3	8
Passaggio ad altro ente (casa anziani di Giubiasco)	2	-	2	-	-

¹ Sono compresi sia i pensionamenti a tempo parziale che a tempo pieno.

² La destituzione art. 32, prima del 1996, corrispondeva alla destituzione art. 36.

³ La disdetta art. 60 è entrata in vigore con la nuova Lord l'1.1.1996.

⁴ Di cui 240 si riferiscono alle operazioni di consolidamento avvenute nel 2005.

⁵ Di cui 148 si riferiscono allo stralcio dell'IAS.

Fonte: Divisione delle risorse, Sezione delle risorse umane.

7.T16 Giorni di assenza complessivi nell'Amministrazione cantonale per dipartimento e numero medio per genere di assenza, nel 2010

	CANC.	DI	Polizia cant.	DSS	OSC	DECS	DT	DFE	CCF	Totale	No. medio ¹
Assenze non a carico dello Stato			Senza Polizia cant.		Senza OSC						
Congedo non pagato	122.39	954.96	326.20	107.94	915.83	712.09	130.15	648.03	-	3'917.58	0.90
Congedo postparto	19.00	290.78	-	-	257.92	95.13	129.72	186.17	-	978.70	0.22
Corso perf. non pagato	-	0.43	-	-	0.12	-	-	-	-	0.54	0.00
Affari privati	266.86	1'350.33	6.15	850.78	123.53	705.62	999.61	2'708.54	25.81	6'640.99	1.52
Ricupero	234.80	244.69	8.90	358.94	236.82	491.88	391.38	439.05	2.36	2'408.81	0.55
Scalo ore	341.38	3'229.84	14.70	824.20	274.60	793.89	1'610.18	5'216.59	55.05	12'360.43	2.83
Sospensione	95.00	147.50	-	-	-	-	-	-	-	242.50	0.06
Assenza arbitraria	-	22.38	0.50	-	-	-	-	-	-	22.88	0.01
Congedo tredicesima ²	88.15	277.50	129.50	129.37	26.50	115.97	304.00	838.03	-	1'909.02	0.44
Assenze a carico o parzialmente a carico dello Stato											
Congedo pagato	3.00	94.23	1'130.39	36.93	27.45	20.53	35.07	158.38	7.29	1'513.26	0.35
Congedo anzianità	55.50	1'362.50	825.60	461.50	411.38	561.82	1'158.50	1'300.17	5.00	6'141.97	1.41
Matrimonio	-	93.00	176.00	34.00	66.00	46.61	55.76	107.37	4.88	583.62	0.13
Nascita	0.50	34.38	52.00	7.00	11.30	3.00	33.50	21.88	-	163.56	0.04
Lutto	13.50	190.49	124.60	61.57	68.90	77.14	168.67	195.94	8.50	909.31	0.21
Trasloco	5.00	74.70	54.50	25.94	32.90	22.03	38.38	79.97	3.00	336.43	0.08
Gravidanza	37.88	1'265.73	56.00	397.46	987.90	307.75	437.71	712.48	-	4'202.90	0.96
Carica pubblica	16.09	227.97	216.00	36.35	5.47	51.85	342.54	342.88	0.24	1'239.39	0.28
Gioventù e sport	6.88	81.24	36.00	12.18	7.00	29.82	94.48	98.78	7.00	373.38	0.09
Corso perf. pagato	22.39	585.50	12.02	363.30	1'223.74	114.99	211.25	1'211.61	46.38	3'791.18	0.87
Volontariato sociale	7.88	59.82	23.50	19.30	8.60	14.76	24.51	42.28	-	200.65	0.05
Funerale	9.63	112.35	-	29.34	3.74	24.74	72.47	203.54	3.63	459.45	0.11
Militare	24.91	440.81	241.00	113.88	10.00	78.02	259.11	415.55	-	1'583.28	0.36
Protezione civile	10.88	112.72	-	52.00	76.00	44.50	133.26	143.14	-	572.50	0.13
Assicurazione militare	-	9.00	-	-	7.50	-	4.00	18.50	-	39.00	0.01
Malattia grave in fam.	-	87.37	37.00	18.18	60.10	41.46	20.00	83.75	-	347.85	0.08
Circostanza speciale	1.00	28.73	3.00	8.29	12.40	12.22	15.43	55.20	-	136.26	0.03
Adozione	-	37.64	-	-	5.00	32.96	-	15.56	-	91.16	0.02
Assenze di diritto											
Vacanze	1'547.4	18'735.4	14'674.0	6'566.5	9'738.9	8'380.3	14'230.1	20'196.0	333.0	94'401.6	21.61
Assenze sensibili a carico o parz. a carico dello Stato											
Malattia	484.40	7'749.19	6'353.53	2'476.16	5'616.30	4'065.32	5'394.56	8'243.86	34.87	40'418.18	9.25
Visita medica	98.62	1'038.16	11.00	339.98	81.06	316.78	633.25	1'652.90	28.30	4'200.04	0.96
Infortunio professionale	-	111.38	366.50	33.00	299.40	39.48	293.32	233.73	-	1'376.80	0.32
Infortunio non professionale	120.50	823.73	1'898.40	423.31	979.08	415.91	811.56	1'082.72	5.00	6'560.21	1.50

¹Giorni di assenza diviso unità equivalenti al tempo pieno, che nel 2010 corrispondevano a 4.368.73 (giorni dovuti 1.081.260,95:248,50 = 4.368.73 UETP).

Tale dato non è direttamente raffrontabile con gli anni precedenti in quanto le unità equivalenti al tempo pieno sono state calcolate su base differente.

²Commutazione della tredicesima in giorni di congedo.

Fonte: Divisione delle risorse, Sezione delle risorse umane.

7.T17 Corsi di formazione continua presso l'Amministrazione cantonale, partecipanti e giornate, per genere di corso, dal 2007

	Corsi				Partecipanti				Giornate			
	2007	2008	2009	2010	2007	2008	2009	2010	2007	2008	2009	2010
Sviluppo competenze:												
Professionalità	4	5	7	–	51	55	52	–	10.5	12	12	–
Manageriali e gestionali	2	2	3	–	27	27	55	–	2	3	7	–
Gestione del cambiamento	–	–	–	–	–	–	–	–	–	–	–	–
Sociali	3	3	6	–	47	42	42	–	6	7	8	–
Personali	8	9	8	10	121	144	111	135	19	20	17	23
Corsi per enti pubblici e assoc. professionali	13	–	–	–	176	–	–	–	8	–	–	–
Progetti formativi specifici	18	5	–	5	351	80	–	98	18	5	–	7
Totale	48	24	24	15	773	348	260	233	63.5	47	44	30

Nota¹: Le oscillazioni del numero dei partecipanti ai corsi, seminari, ecc. sono dovute all'obbligatorietà di frequenza degli stessi (variabile a dipendenza degli anni) come pure all'attualità dei temi di volta in volta trattati.

Nota²: nel 2010 è stata abolita la suddivisione per categoria di competenza perché diversi corsi ormai sono collocabili in più di una. La cifra indicata nella riga "Personali" riporta quindi direttamente il totale di tutti i corsi.

Fonte: Divisione delle risorse, Centro di formazione e sviluppo.

7.T18 Impiegati beneficiari e giorni di congedo per corsi di formazione continua, presso l'Amministrazione cantonale, dal 2006

	Numero di impiegati beneficiari					Giorni di congedo				
	2006	2007	2008	2009	2010	2006	2007	2008	2009	2010
Congedi pagati	718	793	696	502	836	2'953.50	1'884.00	2'993.00	2'780.50	2'270
Congedi non pagati ¹	13	11	24	9		6	1'452.00	469.5	677	140
Totale	731	804	720	511	842	3'667.50	3'336.00	3'462.50	3'457.50	2'410

¹ In funzione delle richieste presentate.

Fonte: Divisione delle risorse, Centro di formazione e sviluppo.

7.T19 Tabella salari del personale dello Stato, nel 2010

	Retribuzione lorda	Assegno ec. domestica	Assegno figli	Indennità varie	Rimborso spese	Totali
Apprendisti	990'237.50	2'217.00	2'800.00	4'427.85	13'460.40	1'013'142.75
Impiegati	398'068'734.90	1'938'139.05	6'712'099.40	7'143'210.70	3'736'867.15	417'599'051.20
Ausiliari	28'510'656.85		540'182.00	768'494.30	248'384.25	30'067'717.40
Magistrati	14'420'782.55	42'601.20	221'300.00	121'104.40	164'087.00	14'969'875.15
Docenti	284'407'711.05	1'124'101.85	5'031'292.70	1'673'702.65	1'795'792.20	294'032'600.45
Supplen/Doc	2'954'652.65	173.85	39'103.45	468'865.65	15'094.00	3'477'889.60
Compensi Vari ¹	80'487.15		53'067.85	17'369'735.25	514'603.30	180'178'93.55
Totali	729'433'262.65	3'107'232.95	12'599'845.40	27'549'540.80	6'488'288.30	779'178'170.10

¹ La retribuzione "compensi vari" è riferita alle indennità versate a collaboratori esterni all'Amministrazione quali ad esempio quelle versate ai membri di commissioni, agli allievi delle scuole sanitarie, ai conferenzieri, ai traduttori, e a coloro che hanno fornito una prestazione tramite mandato.

Fonte: Divisione delle risorse, Ufficio degli stipendi e assicurazioni.

7.T20 Personale dello Stato: assicurati e casi annunciati all'assicurazione infortuni, dal 2004

	2004	2005	2006	2007	2008	2009	2010
Assicurati							
Impiegati nominati -incaricati + Docenti cantonali e comunali	9'756	9'676	9'782	9'776	9'712	9'795	9'814
Personale avventizio	1'615	1'182	1'187	1'141	1'174	1'160	1'108
Totale assicurati	11'371	10'858	10'969	10'917	10'886	10'955	10'922
Casi annunciati							
Bagatelle	1'318	1'346	1'378	1'387	1'371	1'403	1'412
Infortuni con inabilità	561	569	591	645	555	587	548

Fonte: Divisione delle risorse, Ufficio degli stipendi e assicurazioni.

7.T21 Amministrazione cantonale: riparto premi¹ (in franchi) per polizze di assicurazioni, dal 2004

	2004	2005	2006	2007	2008	2009	2010
RC veicoli, RC varie	713'410	714'051	791'694	823'131	814'825	818'489	549'000
RC generale dello Stato	849'258	1'682'314	1'732'500	1'732'500	1'732'500	1'732'500	1'732'500
Incendio e danni acque (mobili-immobili)	877'118	918'787	1'000'318	646'407	637'154	666'728	796'055
Furto, rottura macchine, vetri e diversi	551'148	578'383	569'653	547'808	529'404	548'837	556'777
RC scolastica (allievi e docenti)	38'206	38'538	38'992	39'039	39'096	39'220	39'368
Infortuni scolastici (allievi)	100'341	101'241	100'816	100'822	101'391	102'155	114'355

¹ Situazione a fine anno.

Fonte: Divisione delle risorse, Ufficio degli stipendi e assicurazioni.

7.T22 Infortuni professionali e non professionali del personale dello Stato, dal 2004

	2004	2005	2006	2007	2008	2009	2010
Infortuni non professionali (INP)	466	443	488	465	444	473	434
Infortuni professionali (NP)	95	125	103	138	111	114	114
Totale	561	569	591	603	555	587	548
di cui dipendenti (STICA) ¹	409	421	435	438	424	420	399
di cui dipendenti (STISA) ²	72	64	74	70	57	77	73
di cui dipendenti (STICO) ³	47	49	58	55	49	57	50
di cui altri dipendenti ⁴	33	35	24	40	25	33	26
Casi con rivalsa	32	24	34	27	26	35	27

¹ Apprendisti, Impiegati nominati ed incaricati, docenti cantonali e magistrati.

² Ausiliari e docenti supplenti.

³ Docenti comunali.

⁴ Compensi vari.

Fonte: Divisione delle risorse, Ufficio degli stipendi e assicurazioni.

7.T23 Investimenti e spese correnti CRB 941, 942, 943, 945, 946, 948, dal 2006

	2006	2007	2008	2009	2010
Costruzione stabili crb 941					
Costruzione investimenti in stabili (50)	36'885'190.00	42'131'026.00	37'813'903.00	33'298'848.00	38'487'814.00
Costruzione acquisto stabili (50)	500'000.00	279'000.00	1'600'000.00	0	0
Costruzione totale investimenti (50)	37'385'190.00	42'410'026.00	39'413'903.00	33'298'848.00	38'487'814.00
Costruzione totale spese correnti (31)	69'887.00	57'315.00	47'668.00	23'369.00	14'076.00
Costruzione totale ricavi correnti (42 e 43)	48'878.00	29'383.00	27'825.00	18'900.00	3'100.00
Costruzione totale entrate per investimenti (66)	4'212'079.00	867'966.00	4'087'153.00	2'013'124.00	2'033'885.00
Manutenzione crb 942					
Manutenzione stabili spese correnti diverse (31)	13'552'164.00	13'472'435.00	13'795'552.00	12'746'896.00	13'220'652.00
Manutenzione stabili in affitto spese correnti (31)	410'590.00	336'988.00	295'694.00	428'780.00	0
Manutenzione totale spese correnti (31)	13'962'754.00	13'809'423.00	14'091'246.00	13'175'676.00	13'220'652.00
Manutenzione totale ricavi correnti (42 e 43)	698'976.00	189'065.00	112'620.00	259'007.00	220'443.00
Credito quadro manutenzione					
CQ investimenti in stabili (50)	3'670'062.00	5'406'081.00	4'060'289.00	2'284'430.00	833'013.00
Interv. di manutenzione programmata					
MP investimenti in stabili (50)	0	0	735'365.00	9'627'859.00	12'218'006.00
CQ + MP investimenti totali (50)	3'670'062.00	5'406'081.00	4'795'654.00	11'912'289.00	13'050'747.00
Contributi da terzi sistemazione stabili (65)	-	-	-	50'910.00	-
Servizi ausiliari crb 943					
Servizi ausiliari spese correnti diverse (31)	356'790.00	391'391.00	345'526.00	442'697.00	454'957.00
Servizi ausiliari pulizia stabili spese correnti (31)	1'240'615.00	1'251'918.00	1'439'647.00	1'350'071.00	1'427'829.00
Stipendi e indennità personale di pulizia (30)	7'046'156.00	7'042'434.00	7'287'515.00	7'331'991.00	7'171'559.00
Servizi ausiliari totale spese correnti (31)	1'597'405.00	1'643'309.00	1'785'173.00	1'792'768.00	1'882'786.00
Servizi ausiliari totale ricavi correnti (42 e 43)	430'421.00	494'076.00	265'865.00	276'506.00	166'214.00
Gestione patrimoniale crb 945					
Gestione patrimoniale totale spese correnti (31)	21'565'762.00	22'573'073.00	24'024'781.00	23'545'571.00	23'609'816.00
Gestione patrimoniale totale ricavi correnti (42 e 43)	3'664'685.00	3'862'698.00	3'812'103.00	4'230'149.00	5'863'877.00
Centrale approvvigionamenti crb 946					
CEAP spese correnti diverse (31)	6'838'390.00	6'617'181.00	7'480'167.00	7'284'744.00	7'560'148.00
CEAP spese attrezzature (31)	2'034'186.00	2'330'566.00	2'551'848.00	2'837'229.00	2'808'697.00
CEAP totale spese correnti (31)	8'872'576.00	8'947'747.00	10'032'015.00	10'121'973.00	10'368'845.00
CEAP nuovi edifici attrezzature (50)	590'487.00	567'754.00	1'709'846.00	579'952.00	2'852'146.00
CEAP totale ricavi correnti (42 e 43)	20'700.00	35'903.00	18'154.00	17'421.00	20'963.00
Programmazione crb 948					
Programmazione spese correnti diverse (31)	292'293.00	281'090.00	291'678.00	191'306.00	105'352.00
Programmazione spese correnti arredamento (31)	1'187'177.00	1'669'275.00	1'979'788.00	1'573'027.00	1'755'207.00
Programmazione totale spese correnti (31)	1'187'177.00	1'669'275.00	2'271'466.00	1'764'333.00	1'860'559.00
Programmazione nuovi edifici arredamento (50)	1'765'912.00	417'835.00	1'652'153.00	975'900.00	1'834'049.00
Programmazione totale ricavi correnti (42 e 43)	5'269	130	-	-	3'904.00

Fonte: Divisione delle risorse, Sezione della Logistica.

7.T24 Amministrazione cantonale: credito votato, utilizzo e residuo a fine 2010 per nuove costruzioni, spese di arredamento e di approvvigionamenti

Data DL / No. Oggetto	Oggetto	Credito votato	Pagamenti 2010	Utilizzo al 31.12.10	Residuo al 31.12.10
Costruzioni/Arredo/Approvv.					
1990+1998 / 3237 4237 4950	Bellinzona:sme 1	16'428'800.00	68'558.00	14'450'990.00	1'977'810.00
1991+2004 /3240 4240 4923	Bellinzona:amministrativo 5	33'600'000.00	968.00	33'413'834.00	186'166.00
1994 / 3254	Centrali a gas sottoceneri	7'400'000.00	622'680.00	6'553'236.00	846'764.00
2002 / 3271 4271	Bellinzona:castello Sasso Corsaro	3'200'000.00	2'151.00	2'966'633.00	233'367.00
1994 / 3307 4307 4910	Canobbio:sme e propedeutica	7'668'000.00	63'361.00	6'882'954.00	785'046.00
1994 / 3315 4315 4917	Savosa:liceo	10'770'000.00	10'140.00	10'668'565.00	101'435.00
1996 / 3319	Mendrisio:osc generale	59'023'000.00	7'533.00	60'046'068.00	-1'023'068.00
2004 / 3361	Gerra Piano:stabile copai	3'088'130.00	143'246.00	2'293'427.00	794'703.00
1996+2001 / 3369 4369	Locarno:stabile amministrativo	23'200'000.00	29'562.00	22'077'117.00	1'122'883.00
2002 / 3375	Bellinzona:pal.amministrativo facciate	6'950'000.00	58'744.00	6'887'648.00	62'352.00
1998+2002 / 3381 4381	Cevio:sme	9'986'792.00	-24'782.00	10'046'203.00	-59'411.00
1990+1999+2004 / 3382 4382 4949	Cadro:carcere	28'300'000.00	934'751.00	27'950'909.00	349'091.00
1999+2005 / 3387	Bellinzona:sme 2	24'171'000.00	144'711.00	23'565'910.00	605'090.00
2001 / 3390 4390 4937	Bellinzona: pilobe 2a fase	7'657'000.00	258'427.00	6'821'596.00	835'404.00
2001+2005 / 3396	Camignolo:sme	13'589'500.00	988'394.00	13'993'696.00	-404'196.00
2001+2002 / 3402 4402	Bellinzona:orsoline sala gc	7'310'000.00	51'610.00	7'221'705.00	88'295.00
2005+2006+2010 / 3406	Lugano:liceo 1	10'526'400.00	15'307.00	7'975'411.00	2'550'989.00
2005 / 3407	Trevano:cp terza fase	10'263'170.00	514'888.00	9'333'814.00	929'356.00
2001+2007 / 3410 4410	Morbio Inferiore:sme	10'318'800.00	2'631'046.00	5'867'512.00	4'451'288.00
2004+2006 / 3413	Chiasso:cpc	9'663'420.00	1'842'529.00	2'541'004.00	7'122'416.00
2005 / 3414	Riva San Vitale:sme palestra	10'480'000.00	2'897'072.00	10'515'568.00	-35'568.00
2002+2006 / 3419	Camorino:stabile collaudi	6'618'100.00	316'646.00	6'440'053.00	178'047.00
2002 / 3422	Centrali termiche	4'550'000.00	38'701.00	4'152'482.00	397'518.00
2004 / 3423	Riorganizzazione stato civile	1'090'320.00	120'334.00	826'815.00	263'505.00
2003 / 3425	Bellinzona:amministrativo 3	38'667'300.00	5'492'041.00	8'020'082.00	30'647'218.00
2003+2006 / 3426	Lugano:cpc	7'024'272.00	1'008'810.00	7'110'543.00	-86'271.00
2004+2006 / 3427	Gordola:sme	10'885'608.00	215'859.00	940'494.00	9'945'114.00
2001+2006 / 3431	Bellinzona:orsoline p.istituzionale	4'650'000.00	1'081'824.00	3'426'061.00	1'223'939.00
2005 / 3435	Mezzana:scuola agricola	6'800'000.00	1'895'567.00	3'008'419.00	3'791'581.00
2005 / 3436	Mezzana:iac	5'000'000.00	2'187'639.00	3'691'199.00	1'308'801.00
2004 / 3437	Mendrisio:ssfs colonia	3'020'000.00	18'895.00	2'901'095.00	118'905.00
2004 / 3438	Lugano:chiesa s.maria degli angeli	1'163'000.00	12'697.00	1'064'268.00	98'732.00
2005+2007 / 3439	Lugano:stab.ronchetto (ex cetica)	4'930'517.00	4'210.00	5'272'177.00	-341'660.00
2006 / 3441	Adeguamento stabili per invalidi	9'450'000.00	2'746'486.00	6'168'567.00	3'281'433.00
2005 / 3442	Orselina:madonna del sasso 1a tappa	1'170'000.00	49'238.00	1'093'008.00	76'992.00
2006+2007 / 3443	Tesserete:sme spazi didattici e posteggi	1'050'000.00	103'734.00	980'455.00	69'545.00
2008 / 3447	Bellinzona:scientifica e sede comando	9'366'750.00	1'084'930.00	1'314'727.00	8'052'023.00
2006 / 3448	Chiasso:cpc nuova palestra	6'975'000.00	2'467'341.00	5'199'259.00	1'775'741.00
2007 / 3449	Locarno:cpc nuova palestra	3'864'320.00	1'457'934.00	1'635'856.00	2'228'464.00
2007 / 3450	Bellinzona:centero arti e mestieri ala est	1'727'000.00	136'207.00	1'674'851.00	52'149.00
2008 / 3451	Lugano: ristrutturazione PGL	1'850'000.00	271'144.00	272'975.00	1'577'025.00
2007 / 3452	Camorino:fortino Scarsetti	200'000.00	67'308.00	194'661.00	5'339.00
2007 / 3453	Rivera:prefabbricato	1'660'000.00	245'803.00	1'524'167.00	135'833.00
2007 / 3454	Gerra Piano:nuova sede cpe sopraceneri	852'000.00	3'264.00	825'910.00	26'090.00
2008 / 3455	Locarno:chiesa san francesco	1'620'000.00	486'273.00	902'785.00	717'215.00
2008 / 3456	Orselina:madonna del sasso 2a tappa	5'665'000.00	1'462'667.00	1'943'881.00	3'721'119.00
2008 / 3458	Mendrisio: ristr. Lavanderia Casvegno	820'000.00	180'604.00	827'950.00	-7'950.00
2008 / 3459	Mezzana: nuovo dormit. e spazi ristoro	1'657'000.00	350'403.00	676'191.00	980'809.00
2008 / 3460	Trevano: ristr. blocco A CPT IV+c.alim.	19'895'800.00	2'032'209.00	2'580'945.00	17'314'855.00

(continua)

(continuazione)

Data DL / No. Oggetto	Oggetto	Credito votato	Pagamenti 2010	Utilizzo al 31.12.10	Residuo al 31.12.10
Costruzioni/Arredo/Approv.					
2009 / 3461	Lugano: pgl nuovo codice proc. Penale	360'300.00	158'103.00	255'275.00	105'025.00
2008 / 3463	Camorino:autorimessa SM-SC	2'250'000.00	63'335.00	2'249'966.00	34.00
2008 / 3465	Bellinzona: centro GS	1'300'000.00	417'198.00	457'952.00	842'048.00
2009 / 3467	Morbio Sup.:interv.vivaio forestale Lattec.	755'000.00	520'299.00	520'299.00	234'701.00
2009 / 3468	Lugano:casa dello studente	1'650'000.00	149'870.00	149'870.00	1'500'130.00
2009 / 3469	Giubiasco:sede provvisoria scientifica	983'000.00	983'000.00	983'000.00	0
2009 / 3470	Giubiasco:sede operatori sociosanitari	1'509'660.00	1'034'750.00	1'034'750.00	474'910.00
2010 / 3471	Introduzione codice procedura civile	415'000.00	260'112.00	260'112.00	154'888.00
2010 / 3472	Locarno:pretorio nuovo codice pr.penale	1'225'000.00	430'272.00	430'272.00	794'728.00
2010 / 3473	Balerna:sme infrastrutture nuova sede	686'000.00	454'419.00	454'419.00	231'581.00
2009 / 3474	Locarno:aule liceo	500'000.00	364'942.00	364'942.00	135'058.00
2010 / 3475	Castel S.Pietro:fattoria Vigino – tetto	400'000.00	36'000.00	36'000.00	364'000.00
2010 / 3479	Barbengo:costruzione palestra sme	815'000.00	54'900.00	54'900.00	760'100.00
Solo arredo mobile					
2001 / 4462	Apparecchiature nelle scuole cantonali	205'000.00	92'732.00	92'732.00	112'268.00
Solo approvvigionamenti					
2003 / 4935	Bellinzona:SAM p.macchine 5° P	1'200'000.00	303'139.00	1'200'000.00	0
2009 / 4952	SMS:rinnovamento attrezz.scientifiche	2'500'000.00	542'623.00	542'623.00	1'957'377.00
2009 / 4953	Apparecchiature per passaporti biometrici	500'000.00	508'653.00	508'653.00	-8'653.00
Totale		493'069'959.00	43'174'010.00	376'339'441.00	116'730'518.00
2004 / 942 52	Credito quadro 2004-2007	17'830'000.00	833'013.00	17'435'639.00	394'361.00
2007 / 942 53	Interventi manutenzione programmata	38'000'000.00	12'218'006.00	22'580'958.00	15'419'042.00

Fonte: Divisione delle risorse, Sezione della Logistica.

7.T25 Spazi (in mq) occupati dai servizi amministrativi del Cantone, per distretto nel 2010 e complessivamente dal 2001

	Proprietà Stato							Proprietà Terzi						
	Uffici	Altri spazi	Magaz. depositi	Diversi	Servizi disimp.	Locali tecnici	Totale	Uffici	Altri spazi	Magaz. depositi	Diversi	Servizi disimp.	Locali tecnici	Totale
Mendrisio	6'489	16'868	6'194	1'084	8'325	1'468	40'429	1'274	706	295	-	440	14	2'728
Lugano	15'623	13'752	6'022	6'529	10'377	2'066	54'369	4'697	5'499	4'095	1'839	2'153	190	18'473
Locarno	3'962	4'463	2'285	2'797	4'052	770	18'329	1'444	1'137	375	39	612	90	3'697
Vallemaggia	292	452	183	12	214	28	1'181	-	12	12	-	-	-	24
Bellinzona	25'690	15'290	15'638	9'017	18'908	4'834	89'377	10'691	4'053	6'952	2'199	5'904	1'759	31'557
Riviera	863	1'188	223	109	446	85	2'915	1'180	358	439	114	272	5	2'369
Blenio	334	1'161	490	132	626	58	2'800	138	14	112	-	27	-	292
Leventina	683	747	421	128	457	28	2'464	560	796	2'030	1'398	862	898	6'544
Totale 2010	53'936	53'920	31'456	19'809	43'405	9'337	211'863	19'982	12'576	14'310	5'590	10'270	2'956	65'684
2009	53'882	54'626	31'412	17'813	43'389	8'594	209'716	20'201	12'744	14'502	5'916	10'291	2'829	66'484
2008	27'396	53'342	30'689	17'834	42'930	8'968	207'496	19'998	12'202	14'988	5'923	10'217	2'915	66'243
2007	42'425	37'203	33'242	17'054	35'512	7'659	173'095	19'236	12'444	15'699	4'670	11'076	3'781	66'906
2006	42'017	35'904	29'200	19'660	34'615	7'459	168'855	19'241	12'399	13'092	6'337	10'950	3'482	65'501
2005	35'026	29'697	18'084	18'047	31'236	6'451	138'541	17'034	15'962	11'580	6'696	10'798	3'498	65'569
2004	33'553	33'593	13'635	16'916	30'445	6'374	134'516	17'983	16'930	7'523	6'698	10'626	3'459	63'218
2003	35'208	36'055	13'897	17'113	31'676	-	133'949	18'540	18'916	8'247	6'701	10'702	-	63'105
2002	34'703	34'734	15'187	16'613	30'194	-	132'151	14'871	15'508	7'785	6'702	8'486	-	53'352
2001	33'335	36'858	14'257	16'546	31'479	-	132'675	14'473	17'096	8'160	6'674	8'915	-	55'318

Nota: L'attendibilità dei dati è influenzata dall'evoluzione dei rilievi. In effetti solo a partire dal 1997 si è proceduto all'impostazione di un lavoro sistematico di rilievo che è comunque stato condizionato anche negli anni successivi dalla disponibilità delle risorse e l'impegno di altri progetti. Solo a partire dal 2002 è stato istituito uno specifico servizio di monitoraggio incaricato della raccolta e la gestione di tutti i dati relativi al parco immobiliare. A partire dall'inizio del 2007 la tipologia degli spazi è stata adattata alla norma SIA 416, portando allo spostamento di alcune superfici da una tipologia all'altra.

Fonte: Divisione delle risorse, Sezione della Logistica.

7.T26 Spazi (in mq) occupati dalle sedi scolastiche cantonali, per distretto nel 2010 e complessivamente dal 2001

	Proprietà Stato							Proprietà Terzi						
	Aule	Altri spazi	Magaz. depositi	Diversi	Servizi disimp.	Locali tecnici	Totale	Aule	Altri spazi	Magaz. depositi	Diversi	Servizi disimp.	Locali tecnici	Totale
Mendrisio	16'998	11'094	3'139	5'445	16'424	1'416	54'516	4'397	855	108	-	2'781	170	2'781
Lugano	59'296	35'944	8'448	4'544	43'209	4'998	156'439	4'072	1'399	517	-	1'515	25	1'515
Locarno	21'392	14'833	3'260	2'246	17'118	1'896	60'745	1'933	211	159	-	599	-	599
Vallemaggia	1'633	1'552	98	-	1'718	488	5'489	460	-	-	-	160	-	160
Bellinzona	29'274	18'108	5'816	1'458	23'662	3'334	81'654	1'143	232	-	-	281	7	281
Riviera	5'699	5'121	1'921	546	5'203	729	19'220	874	190	23	-	341	47	341
Blenio	1'457	1'048	159	292	998	294	4'249	-	-	-	-	-	-	-
Leventina	3'969	1'336	326	568	3'366	108	9'673	267	6	-	-	106	-	380
Totale 2010	139'719	89'036	23'167	15'099	111'699	13'264	391'984	13'145	2'894	808	-	5'784	249	22'881
2009	139'699	88'718	23'192	15'511	111'183	13'144	391'447	13'147	3'002	808	-	5'790	138	22'884
2008	137'165	88'206	22'831	15'431	109'456	12'655	385'743	12'291	2'853	643	-	5'775	138	21'700
2007	143'489	72'792	26'731	12'448	107'731	12'220	375'411	13'539	1'817	1'065	-	5'931	138	22'490
2006	145'011	71'761	23'596	15'132	109'603	12'259	377'362	13'539	1'817	872	193	5'931	137	22'489
2005	202'242	23'591	26'066	23'238	112'011	12'820	399'968	14'349	1'215	350	117	5'527	113	21'670
2004	136'231	83'906	24'969	19'310	108'162	12'326	384'903	11'855	4'325	869	217	6'084	179	23'528
2003	120'062	99'523	25'199	19'059	108'399	-	372'242	12'804	3'701	399	210	6'475	-	23'589
2002	131'554	82'553	24'395	18'052	104'738	-	361'292	15'335	3'923	833	475	8'722	-	29'288
2001	126'456	86'493	25'335	18'015	104'705	-	361'004	14'326	4'982	497	604	8'730	-	29'139

Nota: L'attendibilità dei dati è influenzata dall'evoluzione dei rilievi. In effetti solo a partire dal 1997 si è proceduto all'impostazione di un lavoro sistematico di rilievo che è comunque stato condizionato anche negli anni successivi dalla disponibilità delle risorse e l'impegno di altri progetti. Solo a partire dal 2002 è stato istituito uno specifico servizio di monitoraggio incaricato della raccolta e la gestione di tutti i dati relativi al parco immobiliare. A partire dall'inizio del 2007 la tipologia degli spazi è stata adattata alla norma SIA 416, portando allo spostamento di alcune superfici da una tipologia all'altra.

Fonte: Divisione delle risorse, Sezione della Logistica.

7.T27 Costi di locazione degli spazi amministrativi e scolastici cantonali, dal 2002

	2002	2003	2004	2005	2006	2007	2008	2009	2010
1) Pigioli	8'094'459	8'796'712	9'576'174	9'697'679	9'811'260	9'445'714	10'116'947	9'766'247	10'339'737
Spazi amministrativi	4'636'023	5'480'179	5'949'348	6'082'127	6'201'596	5'970'027	6'277'712	6'388'964	6'633'856
Uffici regionali di collocamento	803'842	807'747	791'178	792'508	631'981	580'296	580'296	580'296	595'616
Spazi scolastici	2'654'594	2'508'786	2'835'648	2'823'044	2'977'683	2'895'391	3'258'939	2'796'987	3'110'265
2) Spese accessorie	1'125'335	1'177'594	1'067'192	1'105'584	1'215'212	1'228'466	1'186'524	1'343'654	1'310'058
Spazi amministrativi	550'453	598'680	671'552	703'642	750'723	741'429	739'642	832'546	819'225
Uffici regionali di collocamento	116'562	96'482	89'972	114'211	77'919	113'786	83'191	87'461	93'798
Spazi scolastici	458'320	482'432	305'668	287'731	386'570	373'251	363'691	423'647	397'035.00
3) Consumo energia elettrica	-	-	-	-	-	-	-	5'824'121	5'921'063
Spazi amministrativi	-	-	-	-	-	-	-	-	-
Uffici regionali di collocamento	-	-	-	-	-	-	-	-	-
Spazi scolastici	-	-	-	-	-	-	-	-	-
4) Indennità custodi sedi scolastiche	201'649	258'303	248'586	258'345	264'735	270'474	272'207	269'984	252'024

Fonte: Divisione delle risorse, Sezione della Logistica.

7.T28 Rendiconto Società di produzione con partecipazione cantonale, nel 2009

	Produzione '09 (in GWh)	Erogazione ad aziende '09 (in GWh)		Erogazione Industrie (in GWh)	Utile (in mio di fr.)	% parteci- pazione TI
		nel Cantone	fuori Cantone			
AET	875.60	2422.0	11046.9	188.9	13.81 ('09)	100
Verzasca SA	263.96	263.96			1.26 ('09)	33
OFIMA	1716.70		1160.00		4.21 (08/09)	20
OFIBLE	1020.18		794.00		2.68 (08/09)	20

Fonte: Divisione delle risorse, Ufficio energia.

7.T29 Produzione di energia elettrica in MWh nell'anno civile 2010

	Produzione	Media pluriennale	% della media
Impianto			
OFIMA			
Robiei ¹	200'841	131'018	153
Bavona	258'681	317'511	81
Peccia ²	110'904	86'647	128
Cavergno	401'011	384'564	104
Verbano	563'013	492'918	114
OFIBLE			
Luzzzone	29'912	28'376	105
Olivone	216'496	206'099	105
Biasca	699'797	643'224	109
AET			
Stalvedro	55'796	54'674	102
Tremorgio	10'368	7'512	138
Piottino	297'514	294'515	101
Biaschina	400'271	377'572	106
Ponte Brolla	13'461	12'968	104
VERZASCA SA			
Gordola	258'981	215'000	120
Tenero	16'720	12'000	139
ATEL HYDRO TICINO SA			
Lucendro ³	86'214	96'832	89
Sella	2'605	2'889	90
SES			
Ticinetto	9'229	9'624	96
Giumaglio	26'228	24'877	105
AM di Bellinzona			
Morobbia	47'334	41'831	113
AE di Massagno SA			
Piano Stampa	18'475	14'389	128
Sonvico	811	629	129
AEC Airole			
Calcaccia	13'896	13'241	105
CEF Faido			
Ceresa I	10'419	10'126	103
Ceresa II	932	908	103
AIL SA			
Val Mara	6'285	5'074	124
CEL Cerentino SA			
Cerentino	8'812	8'064	109
CEL Dalpe SA			
Piumogna	4'475	4'275	105
CEL Campo Vallemaggia SA			
Campo Vallemaggia	7'667	7'160	107
Totale produzione	3'777'149	3'504'517	108
<i>Totale pompaggio</i>	<i>264'174</i>	<i>161'677</i>	<i>163</i>
Totale produzione - pompaggio	3'512'975	3'342'840	105
FFS	Ritom	147'491	144'478
¹ Pompaggio Robiei		254'658	148'556
² Pompaggio Peccia		6'883	10'761
³ Pompaggio Lucendro		2'633	2'360

Fonte: Divisione delle risorse, Ufficio energia.

7.T30 Tassazioni e reclami relativi alle persone fisiche, per circondario, a fine anno 2010

	Mendrisio	Lugano Città	Lugano Campagna	Locarno	Bellinzona	Biasca	Totale
Imposta cantonale 2009, 2008 e 2007							
Tassazioni da eseguire							
2009	35'068	46'131	47'333	53'386	36'222	19'191	237'331
2008	34'704	45'968	46'136	52'564	35'878	19'104	234'354
2007	34'382	45'381	45'699	51'910	35'410	19'121	231'903
Tassazioni notificate							
2009	26'983	32'765	38'190	40'239	28'404	14'840	181'421
2008	34'093	43'395	44'618	50'446	34'994	18'780	226'326
2007	34'096	43'881	45'031	50'860	34'979	18'927	227'774
Tassazioni in sospeso							
2009	8'085	13'366	9'143	13'147	7'818	4'351	55'910
2008	611	2'573	1'518	2'118	884	324	8'028
2007	286	1'500	668	1'050	431	194	4'129
Reclami entrati							
2009	597	795	1'788	1'411	871	219	5'681
2008	1'166	1'411	2'253	1'938	1'341	431	8'540
2007	1'187	1'559	2'580	2'101	1'406	494	9'327
Reclami decisi							
2009	371	576	1'402	1'165	625	129	4'268
2008	1'046	1'230	2'062	1'751	1'263	357	7'709
2007	1'125	1'424	2'502	1'997	1'364	458	8'870
Reclami in sospeso							
2009	226	219	386	246	246	90	1'413
2008	120	181	191	187	78	74	831
2007	62	135	78	104	42	36	457
Imposta federale diretta 2009, 2008 e 2007							
Tassazioni notificate							
2009	24'304	29'736	31'614	30'350	24'240	12'327	152'571
2008	30'708	39'191	37'071	38'288	29'442	15'678	190'378
2007	30'748	39'675	37'432	38'786	29'599	15'786	192'026
Reclami entrati							
2009	527	736	1'524	1'070	780	180	4'817
2008	1'058	1'316	1'986	1'574	1'260	394	7'588
2007	1'076	1'427	2'285	1'749	1'305	453	8'295
Reclami decisi							
2009	321	534	1'185	867	557	101	3'565
2008	945	1'139	1'813	1'412	1'185	322	6'816
2007	1'016	1'305	2'215	1'650	1'265	418	7'869
Reclami in sospeso							
2009	206	202	339	203	223	79	1'252
2008	113	177	173	162	75	72	772
2007	60	122	70	99	40	35	426

Fonte: Divisione delle contribuzioni.

7.T31 Imposte trattenute alla fonte e riversamenti ai comuni e all'IFD, dal 1998

	Totale annuo	Riversamenti ai comuni	Riversamenti a IFD
1998	120.404.438,94 ¹	38.074.863,90	3.874.716,00
1999	130.352.766,61 ¹	39.631.742,80	5.075.753,00
2000	140.484.614,62 ¹	44.270.711,60	5.671.783,00
2001	166.203.533,88 ¹	49.135.435,10	6.421.469,00
2002	171.309.130,30 ¹	47.770.094,30	5.627.226,00
2003	162.109.441,77 ¹	41.715.003,50	9.171.174,00
2004	166.608.653,88 ¹	49.032.725,20	11.405.703,00
2005	177.213.098,68 ¹	50.690.673,70	11.970.680,00
2006	197.587.755,50 ¹	57.763.045,90	11.970.619,00
2007	224.731.170,78 ¹	59.694.662,20	12.244.923,30
2008	260.898.610,01 ¹	66'960'631.90	10'543'142.53
2009	270.852.187,37 ¹	71.426.057,80	8.290.892,00
2010	293.231.091,29¹	46.934.000,00²	

¹ In questo totale sono compresi gli importi girati all'Ufficio esazione e condoni per conto dei contribuenti tassati a conguaglio (art. 113 LT).

² Primo e secondo acconto 2010.

Fonte: Divisione delle contribuzioni.

7.T32 Persone giuridiche iscritte a ruolo al 1. gennaio 2010 e variazioni nel corso dell'anno

	01.01.2010	Nuove costituzioni (+)	Cancellazioni (-)	31.12.2010 (=)
Società di capitali	23'629	1'878	1'218	24'289
SA e Sagl	21'064	1'649	950	21'763
Succursali di società svizzere	1'282	123	97	1'308
Succursali di società estere	1'097	100	161	1'036
Cooperative	186	6	10	182
Associazioni, fondazioni e altre persone giuridiche	2'263	178	90	2'351
Fondi di previdenza	142	1	5	138
Associazioni	1'873	131	58	1'946
Corporazioni	22	5	2	25
Aziende	22	1	2	21
Consorzi	204	40	23	221
Totale persone giuridiche	25'892	2'056	1'308	26'640

Fonte: Divisione delle contribuzioni.

7.T33 Iscrizioni e cancellazioni di menzione (art. 43 LT) per terreni agricoli a Registro fondiario nel 2008, 2009 e 2010

	Situazione al 31.12.2009	Esercizio 2010	Situazione al 31.12.2010
Mendrisio	354	–	354
Lugano	371	–	371
Locarno	573	–	573
Vallemaggia	51	–	51
Bellinzona	444	–	444
Riviera	177	–	177
Blenio	102	–	102
Leventina	59	–	59
Totale iscrizioni	2'131	–	2'131

Valore di stima dei fondi	Fr. 468'128'028.00	
Valore di reddito	Fr. 42'473'325.20	
Sgravio concesso	Fr. 425'654'702.80	Corrispondente al 90.92%

	2009	2010	Totale
Mendrisio	433	18	451
Lugano	384	5	389
Locarno	472	8	480
Vallemaggia	29	–	29
Bellinzona	482	11	493
Riviera	56	6	62
Blenio	42	1	43
Leventina	20	–	20
Totale cancellazioni	1'918	49	1'967

Il valore delle tassazioni posticipate emesse fino al 31.12.2010 ammonta a Fr. 3'633'554.00 (Fr. 3'441'696.80 al 31.12.2009).

Fonte: Divisione delle contribuzioni.

7.T34 Contravvenzioni cantonali e comunali emanate dall'Ufficio delle procedure speciali, nel 2009 e 2010

	Incarti esaminati e decisioni emanate		Imposta cantonale		Imposta comunale	
	2009	2010	2009	2010	2009	2010
Imposte suppletorie (art. 236 e seg. LT 1994)	313	350	15'877'623.85	13'834'707.30	10'846'140.35	11'073'253.55
Multe (art. 258 e seg., 259 LT 1994)	127	94	1'098'735.60	3'441'778.25	422'044.30	2'681'348.85
Multe (art. 260 e seg., 261 e seg. LT 1994)	2	4	6'500.00	21'500.00	5'000.00	15'000.00
Totale	442	448	16'982'859.45	17'297'985.55	11'273'144.65	13'769'602.40

Fonte: Divisione delle contribuzioni.

7.T35 Contravvenzioni federali emanate dall'Ufficio delle procedure speciali, nel 2008, 2009 e 2010

	Incarti esaminati e decisioni emanate		Importi	
	2009	2010	2009	2010
Imposte suppletorie (art. 151 e seg. LIFD)	290	328	10'512'361.25	6'308'197.75
Multe (art. 175 e seg., 176 LIFD)	106	79	522'246.65	1'662'610.90
Multe (art. 177, 178 e seg. LIFD)	2	4	5'500.00	21'100
Totale	398	411	11'040'107.90	7'991'908.65

Fonte: Divisione delle contribuzioni.

7.T36 Imposta preventiva (IP), trattenuta supplementare d'imposta (USA) e computo globale d'imposta, per ufficio di tassazione, nel 2008, 2009 e 2010

	Imposta preventiva e USA					Computo globale d'imposta				
	No. di decisioni		Accrediti a contribuenti, in fr.		Totale	Doman	Parte	Parte	Parte	Totale
	IP	USA	IP	USA	fr.	de	Confed.	Cantone	Comune	fr.
Mendrisio	18'622	38	21'152'627.40	14'191.35	21'166'818.75	73	22'835.60	22'832.40	22'832.40	68'500.40
Lugano	46'024	254	58'736'028.00	179'976.10	58'916'004.10	525	549'272.25	566'486.10	561'141.35	1'676'899.70
Locarno	21'572	106	18'411'372.15	104'921.55	18'516'293.70	232	103'391.05	102'749.70	100'261.70	306'401.80
Bellinzona	16'323	15	7'391'464.75	6'347.55	7'397'812.30	52	7'250.80	7'247.80	7'247.80	21'746.40
Biasca	8'329	13	3'115'012.85	3'177.15	3'118'190.00	17	4'220.25	4'219.25	4'219.75	12'659.75
Div. contribuzioni	0	0	0.00	0.00	0.00	44	2'284'732.25	2'606'263.90	2'557'007.10	7'448'003.25
Totale 2010	110'870	426	108'806'505.15	308'613.70	109'115'118.85	943	2'971'702.20	3'309'799.00	3'252'710.10	9'534'211.30
Totale 2009	113'936	493	109'918'378.00	331'270.55	110'249'648.55	1'099	3'522'986.75	3'589'508.45	3'459'228.45	10'571'723.65

Fonte: Divisione delle contribuzioni.

7.T37 Imposta di successione e di donazione, dal 1998

	Decisioni emesse	Incassi
1999	2'735	75'219'842.61
2000	1'483	46'122'942.25
2001	1'055	47'315'034.25
2002	934	42'783'014.55
2003	752	46'044'249.20
2004	767	31'095'173.32
2005	710	27'515'567.60
2006	649	29'473'481.92
2007	754	30'423'212.08
2008	659	33'194'161.40
2009	667	33'663'155.60
2010	645	66'590'444.44

Fonte: Divisione delle contribuzioni.

7.T38 Tassazione utili immobiliari 2010, per ufficio di tassazione e per anno di vendita, dal 2008

	No. di decisioni			Imposte			Incassi		
	2008	2009	2010	2008	2009	2010	2008	2009	2010
Mendrisio	37	238	521	443'795.35	3'460'915.20	3'999'154.75
Lugano Campagna	39	432	942	644'880.75	3'771'130.50	10'085'620.00
Lugano Città	71	347	541	1'215'067.00	6'104'020.00	9'715'434.55
Locarno	71	500	993	418'406.20	4'837'081.50	9'904'886.40
Bellinzona	57	341	679	433'172.40	2'245'140.80	3'708'330.25
Biasca	40	267	326	87'920.75	611'849.50	696'959.15
Persone giuridiche	213	351	323	3'027'881.90	6'107'635.95	5'216'362.40
Totale	528	2476	4325	6'271'124.35	27'137'773.45	43'326'747.50	7'648'959.40	30'524'739.95	37'575'084.25

Fonte: Divisione delle contribuzioni.

7.T39 Tassa d'esenzione dal servizio militare, dal 2000

	Casi tassati	Tasse emesse dovute	Andamento annuale degli incassi
2001	14'103	8'870'448	7'165'991
2002	11'079	7'335'622	5'630'832
2003	13'833	9'178'238	7'146'021
2004	7'250	5'456'637	2'992'691
2005	8'338	4'917'481	5'718'847
2006	9'718	5'549'725	4'984'937
2007	9'010	5'003'614	4'420'717
2008	7'865	4'379'043	4'242'648
2009	8'812	5'231'453	4'860'924
2010	7'957	4'581'823	4'349'744

Fonte: Divisione delle contribuzioni.

7.T40 Domande di condono per imposte cantonali, interessi di ritardo e multe, dal 2002

	Domande inoltrate	Istanze abbandonate	Decisioni di condono		Totale decisioni condoni	Importo condonato
			favorevoli	negative		
2003	1'323	300	1'125	673	1'798	2'067'775.45
2004	1'252	181	766	486	1'252	1'648'799.40
2005	1'807	165	1'226	409	1'635	1'375'879.30
2006	1'771	206	1'035	487	1'522	1'098'832.10
2007	1'563	178	1'201	445	1'646	1'197'423.80
2008	1'442	153	988	433	1'421	1'009'082.55
2009	1'275	156	697	334	1'031	599'574.15
2010	1'161	155	650	385	1'035	631'702.50

Fonte: Divisione delle contribuzioni.

7.T41 Imposta di bollo e sugli spettacoli cinematografici incassata, nel 2009 e 2010

	Numero di casi		Importo	
	2010	2009	2010	2009
Atti diversi	478	-	1'044'821.00	1'972'435.00
Contratti di appalto privati	371	382	101'592.00	161'431.00
Contratti di appalto pubblici	169	121	33'100.50	14'315.00
Convenzioni diverse	-	-	-	-
Contratti di compra-vendita	146	137	46'267.00	15'498.00
Imposta globale sui contratti	3'281	3'170	14'093'034.05	15'239'926.40
Archivio notarile	-	-	13'672'706.00	12'533'864.00
Documenti bancari	1'551'275	1'684'356	15'491'591.00	16'822'585.00
Estratti annuali dei depositi di titoli o valori a custodia	300'788	335'902	3'007'880.00	3'359'020.00
Atti di mutuo	54'567	53'888	545'670.00	538'880.00
Atti di costituzione di pegno mobiliare	22'315	23'262	223'150.00	2'326'200.00
Atti di fidejussione e di garanzia bancaria	4'454	4'654	44'540.00	46'540.00
Primi estratti annuali di conti bancari tenuti all'attivo e passivo	1'029'609	1'012'961	10'296'090.00	10'129'610.00
Documenti di apertura di conti bancari, quando non è prevista l'emissione di estratti	4'847	8'376	48'470.00	83'760.00
Atti relativi alla costituzione di averi fiduciari	116'032	223'837	1'160'326.00	2'238'370.00
Mandati di amministrazioni di patrimoni mobiliari e immobiliari	7'884	10'816	78'840.00	108'160.00
Impegni globali di cessione di credito a favore della banca	807	666	8'070.00	6'660.00
Contratti di locazione di cassette di sicurezza	5'739	5'799	57'390.00	57'990.00
Documenti agli enti di diritto pubblico	4'233	4'195	21'165.00	20'975.00
Totale imposta di bollo	-	-	44'483'111.55	46'760'054.40
Imposta sugli spettacoli cinematografici			503'082.00	447'736.00

Fonte: Divisione delle contribuzioni.

7.T42 Incassi (in fr.) per imposte, dal 2008

	2010	2009	2008
Imposta cantonale sul reddito e sulla sostanza	829'665'461.79	821'374'001.69	766'169'711.25
Imp. cantonale sull'utile, capitale e tasse imm.	330'529'607.37	388'250'311.69	350'986'259.77
Imposte suppletorie e multe tributarie	17'727'872.80	8'229'253.79	10'140'489.15
Imposte di successione e donazione	66'590'444.44	33'663'155.60	36'926'988.80
Imposta sugli utili immobiliari	81'571'709.93	77'096'526.05	76'156'499.65
Totale	1'326'085'096.33	1'328'613'248.82	1'240'379'948.62
Imposta federale diretta	667'118'189.41	650'245'221.41	620'952'036.94
Totale generale	1'993'203'285.74	1'978'585'470.23	1'861'331'985.56

Fonte: Divisione delle contribuzioni.

7.T43 Imposte cantonali, flusso degli incassi nel corso degli anni (senza imposte alla fonte), dal 2004

	Persone fisiche		Persone giuridiche	
	Incasso cumulativo al 31.12.2010	Incasso nel primo anno	Incasso cumulativo al 31.12.2010	Incasso nel primo anno
2005	697'710'489	477'196'746	355'048'373	197'118'013
2006	715'990'616	480'161'090	347'445'646	205'086'772
2007	728'372'946	477'733'041	363'609'557	216'515'037
2008	718'079'892	506'407'261	287'250'626	222'540'088
2009	647'524'319	523'515'070	274'568'450	239'948'074
2010	538'610'638	538'610'638	220'008'831	220'008'831

Fonte: Divisione delle contribuzioni.

7.T44 Imposta cantonale: perdite e sconti registrati nel 2010, anni di competenza dal 1996 al 2010

	Perdite	Sconti	Totali
1997	-67'434.00	-	-67'434.00
1998	54'148.00	-	54'148.00
1999	540'239.30	-	540'239.30
2000	576'598.75	-	576'598.75
2001	52'122.72	-	52'122.72
2002	26'815.18	-	26'815.18
2003	82'353.52	-	82'353.52
2004	439'848.71	-	439'848.71
2005	774'242.53	-	774'242.53
2006	1'286'086.20	-	1'286'086.20
2007	1'682'037.37	-	1'682'037.37
2008	690'486.44	-	690'486.44
2009	124'060.25	-	124'060.25
2010	1'915.35	-	1'915.35
Totale	6'158'106.17		6'158'106.17

Fonte: Divisione delle contribuzioni.

7.T45 Interessi di ritardo incassati per l'imposta cantonale e l'imposta federale diretta, dal 2006

	Imposta cantonale			Imposta federale diretta		
	Persone fisiche	Persone giuridiche	Totale	Confederazione ¹	Cantone ¹	Totale
2007	4'869'533.76	774'778.20	5'644'311.96	2'035'939.24	872'545.39	2'908'484.63
2008	5'469'134.15	820'070.38	6'289'204.53	2'476'586.57	507'252.67	2'983'839.24
2009	5'863'350.46	852'973.85	6'716'324.31	2'510'607.18	514'220.76	3'024'827.94
2010	5'654'400.90	1'141'006.94	6'795'407.84	2'506'933.65	513'468.34	3'020'401.99

¹Fino al 2007 ripartizione di 2/3 alla Confederazione e di 1/3 al Cantone; dal 2008 ripartizione dell'83% alla Confederazione e del 17% al Cantone.

Fonte: Divisione delle contribuzioni.

7.T46 Sollecitazioni, diffide e precetti emessi per imposte, dal 2007

	Sollecitazioni	Diffide	Precetti
Imposta cantonale persone fisiche			
2008	29'706	15'662	10'272
2009	28'576	15'549	10'474
2010	27'257	14'544	9'988
Imposta cantonale persone giuridiche			
2008	4'124	2'196	1'289
2009	4'566	2'363	1'439
2010	4'342	2'318	1'485
Imposta federale persone fisiche			
2008	25'029	12'322	8'172
2009	24'394	12'327	8'191
2010	23'643	11'405	7'766
Imposta federale persone giuridiche			
2008	2'090	1'220	704
2009	2'241	1'245	816
2010	2'340	1'418	820

Fonte: Divisione delle contribuzioni.

7.T47 Procedure particolari d'incasso per imposte, dal 2007

	2008	2009	2010
Eredità giacenti, inventari	205'490.95	365'035.15	164'098.19
Incanti, aste pubbliche	205'387.10	245'534.75	93'727.5
Procedure fallimentari	402'787.90	133'913.65	370'336.91
Sequestri art. 271 cpv. 1, 2, 3, 4 LEF	1'268'161.55	4'415'002.55	3'408'534.33
Procedure concordatarie	45'427.05	26'252.00	39'427.53
Riparti quote coniugi	1'499'508.95	2'452'246.50	855'521.50
Incassi diversi, IC + IFD 1984 e retro	3'198'544.05	3'448'920.60	2'229'367.25
Ripresa attestati carenza beni	4'109'445.05	4'282'957.75	4'182'993.31
Totale	10'934'752.60	15'369'862.92	11'344'006.52

Fonte: Divisione delle contribuzioni.

7.T48 Imposte cantonali delle persone fisiche, nel 2008 e 2009

Classi di reddito imponibile	N. casi	Reddito imponibile (fr.)	Imposta (fr.)	Valori percentuali		Valori cumulati				
Stratificazione dei contribuenti domiciliati: coniugati										
Base: IC 2008¹										
				casi	imposta	casi	% casi	imposta	% imposta	
Esenti	7'171	65'393'224	-	10.193	...	7'171	10.193	-	...	
Fino a 20.000	642	11'628'558	94'508	0.913	0.026	7'813	11.106	94'508	0.026	
20.001- 30.000	7'613	191'567'340	2'304'973	10.822	0.646	15'426	21.928	2'399'481	0.673	
30.001- 40.000	8'148	282'718'586	5'462'547	11.582	1.531	23'574	33.510	7'862'028	2.204	
40.001- 50.000	8'351	371'206'814	10'388'241	11.871	2.912	31'925	45.381	18'250'269	5.116	
50.001- 60.000	8'203	445'597'099	16'644'405	11.660	4.665	40'128	57.041	34'894'674	9.781	
60.001- 70.000	6'734	430'820'199	20'025'435	9.572	5.613	46'862	66.614	54'920'109	15.394	
70.001- 80.000	5'310	390'777'590	21'189'856	7.548	5.940	52'172	74.162	76'109'965	21.334	
80.001- 90.000	3'697	307'066'139	18'808'268	5.255	5.272	55'869	79.417	94'918'233	26.606	
90.001-100.000	2'742	253'155'279	17'245'080	3.898	4.834	58'611	83.315	112'163'313	31.439	
100.001-150.000	6'495	750'306'752	60'367'018	9.233	16.921	65'106	92.547	172'530'331	48.360	
150.001-200.000	2'226	364'646'474	34'892'326	3.164	9.780	67'332	95.711	207'422'657	58.140	
Oltre 200.000	3'017	1'182'684'629	149'338'739	4.289	41.860	70'349	100.000	356'761'396	100.000	
Totale	70'349	5'047'568'683	356'761'396	100.000	100.000	
Stratificazione dei contribuenti domiciliati: altri contribuenti										
Base: IC 2008¹										
				casi	imposta	casi	% casi	imposta	% imposta	
Esenti	36'549	155'162'091	-	31.822	...	36'549	31.822	-	...	
Fino a 20.000	12'298	193'527'374	2'929'258	10.707	1.233	48'847	42.529	2'929'258	1.233	
20.001- 30.000	14'123	354'518'595	9'861'839	12.296	4.152	62'970	54.825	12'791'097	5.385	
30.001- 40.000	15'070	525'404'163	22'866'682	13.121	9.628	78'040	67.946	35'657'779	15.013	
40.001- 50.000	13'083	585'392'418	32'864'674	11.391	13.837	91'123	79.337	68'522'453	28.850	
50.001- 60.000	8'587	465'250'542	30'379'781	7.476	12.791	99'710	86.813	98'902'234	41.641	
60.001- 70.000	5'217	334'023'522	24'473'642	4.542	10.304	104'927	91.355	123'375'876	51.946	
70.001- 80.000	3'058	224'884'331	17'734'262	2.662	7.467	107'985	94.018	141'110'138	59.412	
80.001- 90.000	1'771	146'584'872	12'215'247	1.542	5.143	109'756	95.560	153'325'385	64.555	
90.001-100.000	1'101	100'784'304	8'845'994	0.959	3.724	110'857	96.518	162'171'379	68.280	
100.001-150.000	2'305	262'847'601	25'264'448	2.007	10.637	113'162	98.525	187'435'827	78.917	
150.001-200.000	822	133'980'082	14'355'649	0.716	6.044	113'984	99.241	201'791'476	84.961	
Oltre 200.000	872	282'762'197	35'718'682	0.759	15.039	114'856	100.000	237'510'158	100.000	
Totale	114'856	3'765'122'092	237'510'158	100.000	100.000	
Stratificazione dei contribuenti domiciliati: tutti										
Base: IC 2008¹										
				casi	imposta	casi	% casi	imposta	% imposta	
Esenti	43'720	220'555'315	-	23.606	...	43'720	23.606	-	...	
Fino a 20.000	12'940	205'155'932	3'023'766	6.987	0.509	56'660	30.593	3'023'766	0.509	
20.001- 30.000	21'736	546'085'935	12'166'812	11.736	2.047	78'396	42.329	15'190'578	2.556	
30.001- 40.000	23'218	808'122'749	28'329'229	12.536	4.767	101'614	54.866	43'519'807	7.323	
40.001- 50.000	21'434	956'599'232	43'252'915	11.573	7.278	123'048	66.439	86'772'722	14.602	
50.001- 60.000	16'790	910'847'641	47'024'186	9.066	7.913	139'838	75.504	133'796'908	22.514	
60.001- 70.000	11'951	764'843'721	44'499'077	6.453	7.488	151'789	81.957	178'295'985	30.002	
70.001- 80.000	8'368	615'661'921	38'924'118	4.518	6.550	160'157	86.476	217'220'103	36.552	
80.001- 90.000	5'468	453'651'011	31'023'515	2.952	5.220	165'625	89.428	248'243'618	41.773	
90.001-100.000	3'843	353'939'583	26'091'074	2.075	4.390	169'468	91.503	274'334'692	46.163	
100.001-150.000	8'800	1'013'154'353	85'631'466	4.751	14.409	178'268	96.254	359'966'158	60.573	
150.001-200.000	3'048	498'626'556	49'247'975	1.646	8.287	181'316	97.900	409'214'133	68.860	
Oltre 200.000	3'889	1'465'446'826	185'057'421	2.100	31.140	185'205	100.000	594'271'554	100.000	
Totale	185'205	8'812'690'775	594'271'554	100.000	100.000	

(continua)

(continuazione)

Classi di reddito imponibile	N. casi	Reddito imponibile (fr.)	Imposta (fr.)	Valori percentuali		Valori cumulati			
				casi	imposta	casi	% casi	imposta	imposta
Stratificazione dei contribuenti domiciliati: coniugati									
Base: IC 2009¹				casi	imposta	casi	% casi	imposta	imposta
Esenti	5'832	54'196'538	-	10.281	...	5'832	10.281	-	...
Fino a 20.000	432	7'785'901	66'593	0.762	0.030	6'264	11.042	66'593	0.030
20.001- 30.000	6'159	155'836'407	1'780'102	10.857	0.805	12'423	21.900	1'846'695	0.835
30.001- 40.000	6'984	242'448'186	4'448'579	12.312	2.012	19'407	34.211	6'295'274	2.847
40.001- 50.000	6'972	310'317'846	8'334'821	12.290	3.769	26'379	46.502	14'630'095	6.616
50.001- 60.000	6'935	376'406'966	13'648'021	12.225	6.172	33'314	58.727	28'278'116	12.788
60.001- 70.000	5'656	363'492'230	16'429'191	9.971	7.429	38'970	68.697	44'707'307	20.217
70.001- 80.000	4'405	324'820'752	17'170'641	7.765	7.765	43'375	76.463	61'877'948	27.982
80.001- 90.000	3'127	261'130'289	15'625'856	5.512	7.066	46'502	81.975	77'503'804	35.048
90.001-100.000	2'236	208'710'475	13'965'532	3.942	6.315	48'738	85.917	91'469'336	41.363
100.001-150.000	4'889	562'647'433	44'488'449	8.618	20.118	53'627	94.535	135'957'785	61.481
150.001-200.000	1'534	252'710'338	23'969'282	2.704	10.839	55'161	97.239	159'927'067	72.320
Oltre 200.000	1'566	507'209'414	61'209'621	2.761	27.680	56'727	100.000	221'136'688	100.000
Totale	56'727	3'627'712'775	221'136'688	100.000	100.000				
Stratificazione dei contribuenti domiciliati: altri contribuenti									
Base: IC 2009¹				casi	imposta	casi	% casi	imposta	imposta
Esenti	33'509	141'700'015	-	33.399	...	33'509	33.399	-	...
Fino a 20.000	10'703	169'687'986	2'533'817	10.668	1.408	44'212	44.067	2'533'817	1.408
20.001- 30.000	12'407	311'166'745	8'459'379	12.366	4.702	56'619	56.433	10'993'196	6.110
30.001- 40.000	12'988	453'614'042	19'365'392	12.945	10.763	69'607	69.378	30'358'588	16.873
40.001- 50.000	11'264	504'410'408	27'914'522	11.227	15.514	80'871	80.605	58'273'110	32.387
50.001- 60.000	7'513	408'334'854	26'326'263	7.488	14.632	88'384	88.093	84'599'373	47.019
60.001- 70.000	4'546	291'303'090	21'167'594	4.531	11.765	92'930	92.624	105'766'967	58.784
70.001- 80.000	2'560	188'937'491	14'850'630	2.552	8.254	95'490	95.176	120'617'597	67.037
80.001- 90.000	1'411	117'415'912	9'724'097	1.406	5.404	96'901	96.582	130'341'694	72.442
90.001-100.000	889	81'696'649	7'099'862	0.886	3.946	97'790	97.468	137'441'556	76.388
100.001-150.000	1'605	181'790'632	17'405'688	1.600	9.674	99'395	99.068	154'847'244	86.062
150.001-200.000	483	79'889'290	8'559'863	0.481	4.757	99'878	99.549	163'407'107	90.819
Oltre 200.000	452	133'517'281	16'519'146	0.451	9.181	100'330	100.000	179'926'253	100.000
Totale	100'330	3'063'464'395	179'926'253	100.000	100.000				
Stratificazione dei contribuenti domiciliati: tutti									
Base: IC 2009¹				casi	imposta	casi	% casi	imposta	imposta
Esenti	39'341	195'896'553	-	25.049	...	39'341	25.049	-	...
Fino a 20.000	11'135	177'473'887	2'600'410	7.090	0.648	50'476	32.139	2'600'410	0.648
20.001- 30.000	18'566	467'003'152	10'239'481	11.821	2.553	69'042	43.960	12'839'891	3.201
30.001- 40.000	19'972	696'062'228	23'813'971	12.716	5.938	89'014	56.676	36'653'862	9.139
40.001- 50.000	18'236	814'728'254	36'249'343	11.611	9.038	107'250	68.287	72'903'205	18.177
50.001- 60.000	14'448	784'741'820	39'974'284	9.199	9.967	121'698	77.487	112'877'489	28.145
60.001- 70.000	10'202	654'795'320	37'596'785	6.496	9.374	131'900	83.982	150'474'274	37.519
70.001- 80.000	6'965	513'758'243	32'021'271	4.435	7.984	138'865	88.417	182'495'545	45.503
80.001- 90.000	4'538	378'546'201	25'349'953	2.889	6.321	143'403	91.306	207'845'498	51.824
90.001-100.000	3'125	290'407'124	21'065'394	1.990	5.252	146'528	93.296	228'910'892	57.076
100.001-150.000	6'494	744'438'065	61'894'137	4.135	15.433	153'022	97.431	290'805'029	72.509
150.001-200.000	2'017	332'599'628	32'529'145	1.284	8.111	155'039	98.715	323'334'174	80.619
Oltre 200.000	2'018	640'726'695	77'728'767	1.285	19.381	157'057	100.000	401'062'941	100.000
Totale	157'057	6'691'177'170	401'062'941	100.000	100.000				

¹ Situazione delle tassazioni emesse al 24 gennaio 2011. Si avverte che per il periodo fiscale 2009 le tassazioni non sono ancora ultimate.

7.T49 Imposte cantonali delle persone giuridiche, dal 2006

Gettito per ramo di attività (in milioni di fr.) ¹	Periodo di tassazione							
	2006		2007		2008		2009	
	mio.	%	mio.	%	mio.	%	mio.	%
Ramo di attività								
Banche (SA + Raiffeisen)	91.9	26.4	74.2	21.0	40.5	15.5	43.3	29.7
Assicurazioni	5.8	1.7	7.0	2.0	3.5	1.3	4.3	2.9
Fiduciarie e finanziarie	61.8	17.7	72.1	20.4	44.2	16.9	28.6	19.6
Costruzioni meccaniche, elettromeccaniche, ecc.	45.0	12.9	51.8	14.6	42.2	16.2	11.8	8.1
Chimica	25.1	7.2	20.6	5.8	13.7	5.2	4.5	3.1
Generi di consumo	35.3	10.1	41.9	11.8	42.5	16.3	9.0	6.2
Turismo, spettacolo	11.0	3.2	12.6	3.6	8.7	3.3	3.4	2.3
Trasporti	4.3	1.2	3.5	1.0	2.6	1.0	0.8	0.5
Energia elettrica, carburanti	19.4	5.6	18.6	5.3	21.1	8.1	18.5	12.7
Edilizia, immobiliari	35.5	10.2	36.3	10.3	29.3	11.2	12.3	8.4
Altre attività	13.6	3.9	15.6	4.4	12.8	4.9	9.4	6.4
Totale mio fr. ^{2,3,4}	348.7	...	354.1	...	261.3	...	145.9	...
Totale casi tassati	21'732	...	21'892	...	20'898	...	9'402	...

¹ Situazione delle tassazioni emesse al 24 gennaio 2011. Si avverte che per i periodi fiscali più recenti le tassazioni non sono ancora ultimate.

² Imposta per i periodi di tassazione 2006 e 2007 comprensiva dei supplementi d'imposta sull'utile e immobiliare (Art. 314b LT; Art. 314c LT).

³ Imposta per i periodi di tassazione 2008 e 2008 comprensiva del supplemento d'imposta immobiliare (Art. 314c LT).

⁴ Eventuali differenze sono dovute ad arrotondamenti.

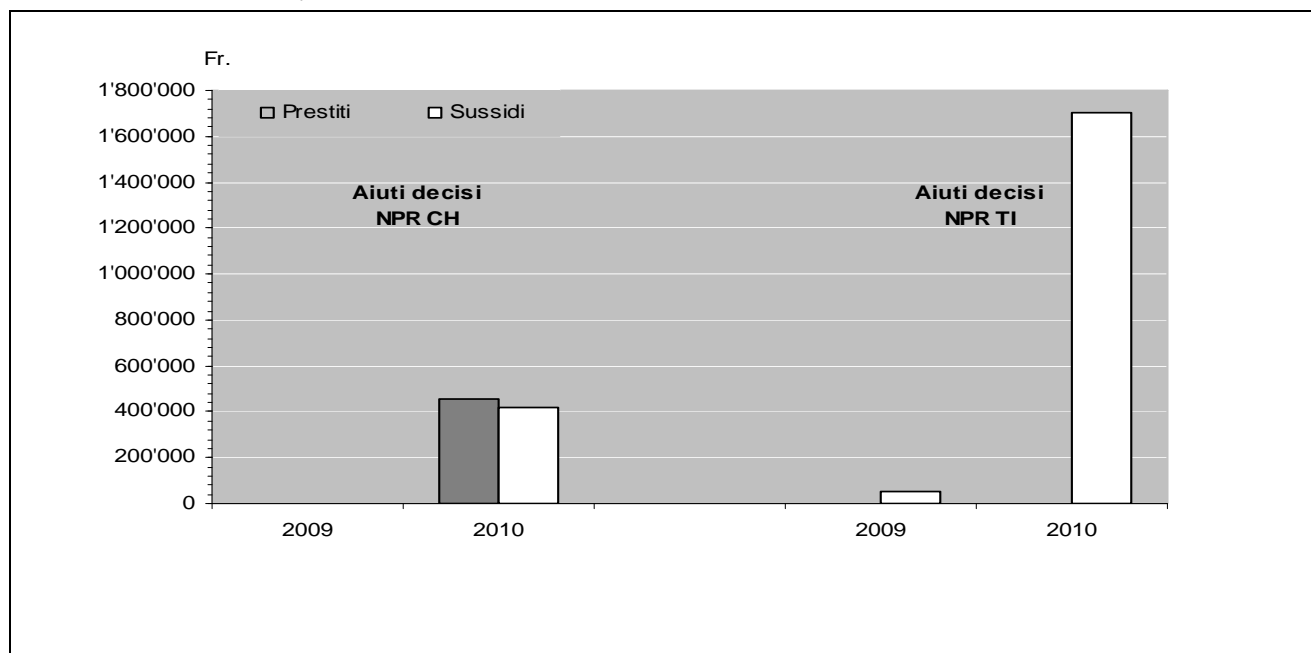
Fonte: Divisione delle contribuzioni.

7.T50 Aiuti agli investimenti in base alla politica regione federale e cantonale decisi, dal 2009

	No. Progetti	Investimenti Preventivati	Sussidi PR		Prestiti PR		Totale aiuti PR	
			CH	TI	CH	TI	TI	CH+TI
2009	1	200'000	-	50'000	-	-	50'000	50'000
2010	22	7'137'923	416'538	1'704'324	455'000	0	1'704'324	2'575'862

Fonte: Divisione dell'economia, Sezione della promozione economica.

7.T50a Aiuti agli investimenti in base alla politica regione federale e cantonale decisi, dal 2009



Fonte: Divisione dell'economia, Sezione della promozione economica.

7.T51 Aiuti agli investimenti in base alla Politica Regione federale e cantonale versati, dal 2009

	Sussidi PR		Prestiti PR		Totale aiuti PR	
	CH	TI	CH	TI	TI	CH+TI
2009	-	50'000	-	-	50'000	50'000
2010	236'621	754'076	-	-	754'076	990'696

Fonte: Divisione dell'economia, Sezione della promozione economica.

7.T52 Aiuti Interreg federali e cantonali decisi e versati, dal 2009

	No. Progetti	Investimenti Preventivati	Sussidi IR		Versati IR	
			CH	TI	TI	CH
2009	44	8'668'380	831'750	1'672'804	-	-
2010	0	0	0	0	32'604	17'600

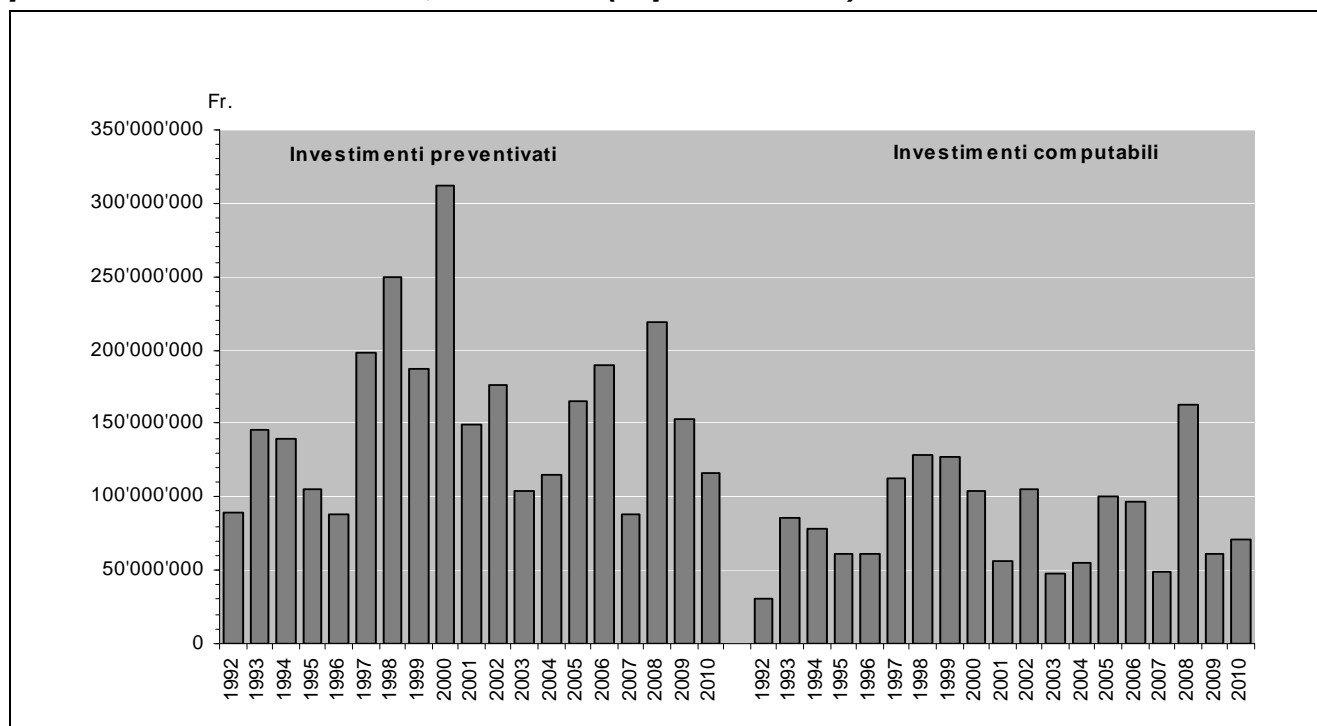
Fonte: Divisione dell'economia, Sezione della promozione economica.

7.T53 Investimenti preventivati, computabili, aiuti decisi e importi pagati dalla Sezione della promozione economica, dal 1992 (L-prom/L-inn)

	Investimenti		Aiuti decisi	Importi pagati
	Preventivati	Computabili		
1992	89'445'000	30'766'020	3'216'670	1'715'032
1993	145'956'176	85'128'000	6'166'280	2'699'114
1994	139'624'145	78'757'271	6'235'693	2'518'064
1995	105'762'143	61'059'989	6'004'960	4'574'524
1996	88'638'050	60'925'418	6'067'800	5'164'924
1997	198'570'879	113'042'489	10'312'735	5'396'514
1998	249'878'982	127'995'536	13'439'000	5'137'705
1999	186'747'210	127'628'000	5'393'400	6'844'069
2000	312'259'428	104'089'060	11'017'459	8'452'275
2001	149'854'390	56'649'500	6'259'355	7'228'519
2002	176'740'115	105'342'800	9'078'920	7'934'177
2003	104'545'800	48'003'515	6'529'202	8'872'116
2004	114'663'684	55'238'204	7'180'533	4'824'117
2005	165'667'530	99'794'005	12'069'966	5'129'486
2006	189'192'940	96'755'005	10'465'549	12'424'750
2007	88'050'447	48'395'594	5'247'824	9'323'611
2008	218'775'134	162'535'744	9'499'140	4'681'162
2009	152'705'336	61'586'300	8'891'260	6'246'386
2010	115'857'535	71'162'690	7'256'020	6'791'440

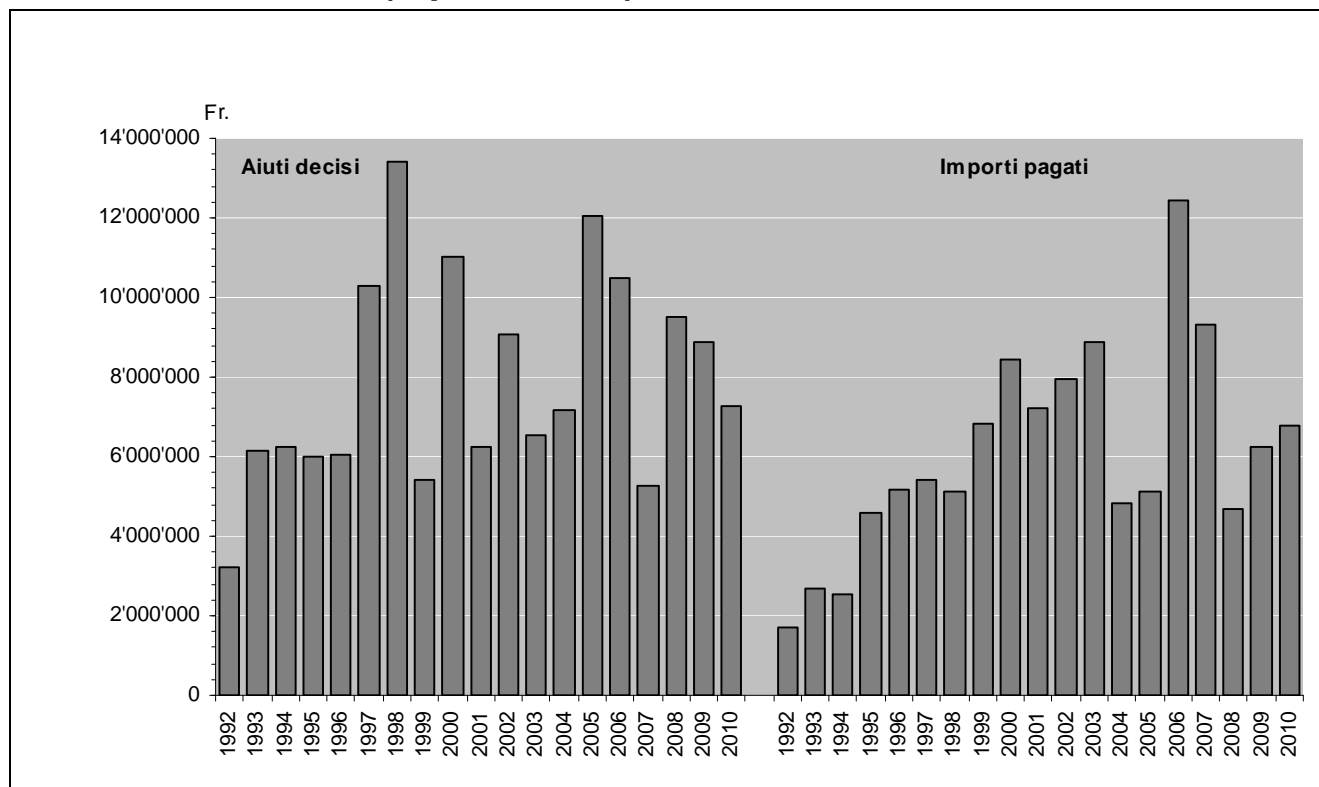
Fonte: Divisione dell'economia, Sezione della promozione economica.

7.T54 Investimenti preventivati e computabili secondo la Sezione della promozione economica, dal 1992 (L-prom/L-inn)



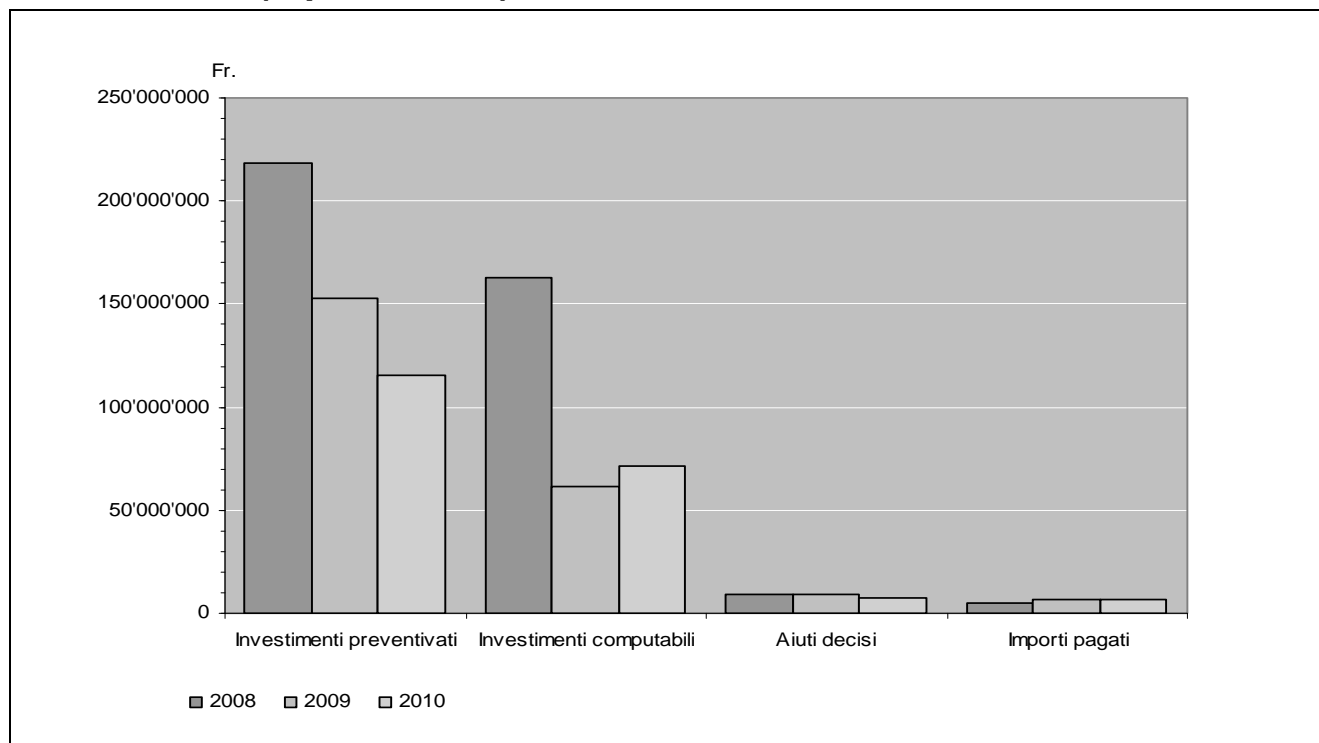
Fonte: Divisione dell'economia, Sezione della promozione economica.

7.T55 Aiuti decisi e importi pagati dalla Sezione della promozione economica, dal 1992 (L-prom/L-inn)



Fonte: Divisione dell'economia, Sezione della promozione economica.

7.T56 Investimenti preventivati, computabili, aiuti decisi e importi pagati dalla Sezione della promozione economica, nel 2010 e confronto con il 2008 e il 2009 (L-prom/L-inn)



Fonte: Divisione dell'economia, Sezione della promozione economica.

7.T57 Aiuti finanziari per il turismo, rustici e artigianato versati, dal 2007

	2007		2008		2009		2010	
		%		%		%		%
Legge sul turismo	5.88	94.8	3.462	96.7	7.700	97.85	7.07	99.09
Alberghi	1.68	27	0.301	8.4	4.453	56.59	3.69	51.69
Alloggi collettivi	1.19	19.2	0.628	17.5	0.368	4.68	0.52	7.29
Trasporti turistici	0.19	3	0.063	1.8	0.002	0.03	0.07	0.92
Sport e svago	0.58	9.3	0.308	8.6	0.403	5.12	0.39	5.40
Cultura e opere diverse	0.25	4	0.162	4.5	0.476	6.05	0.11	1.57
ETT DL	2	32.2	2	55.8	1.998	25.39	2.30	32.22
DL rustici	0.247	4	0.05	1.4	0.089	1.13	0.05	0.68
Legge sull'artigianato	0.073	1.2	0.07	1.9	0.080	1.02	0.06	0.91
Totale	6.205	100	3.582	100	7.869	100	7.14	100

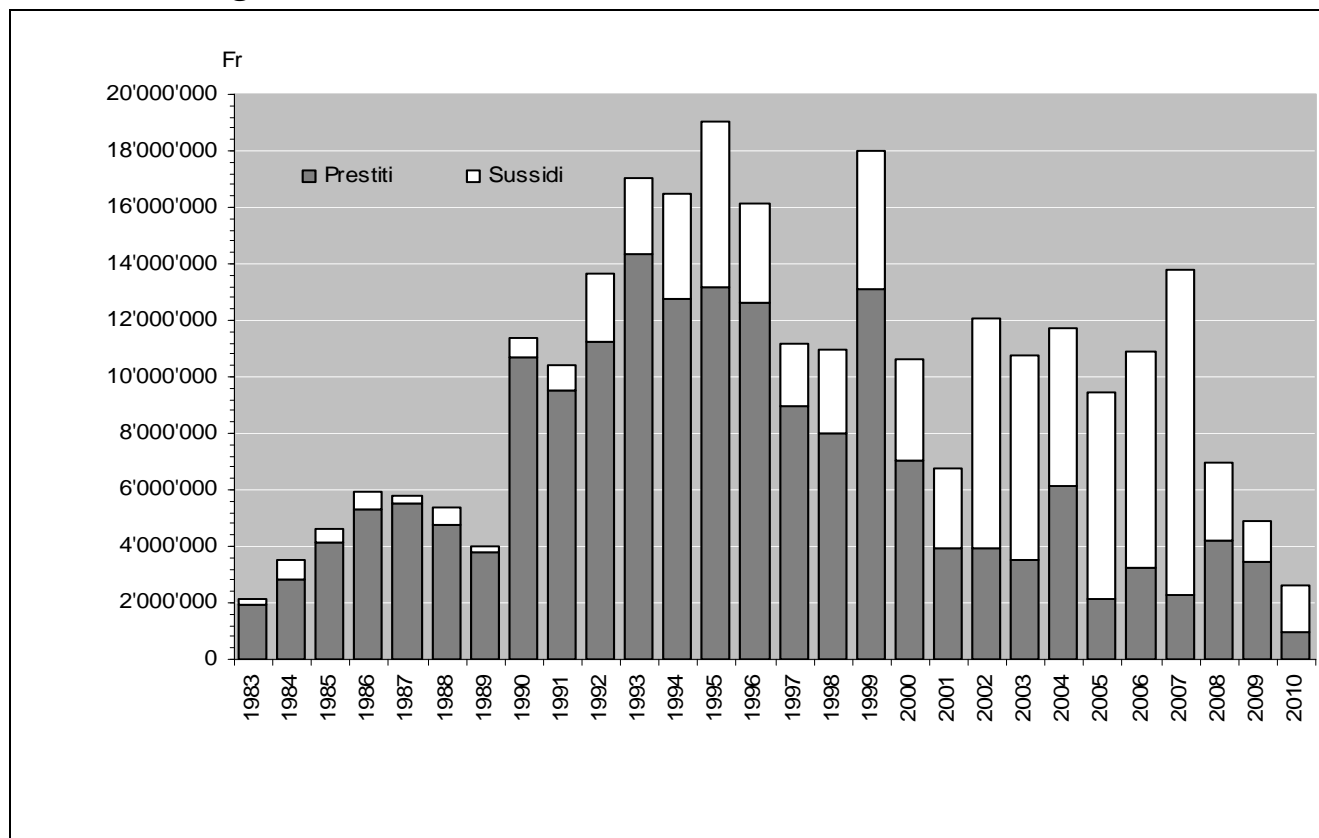
Nota: La voce "Alberghi" comprende gli aiuti pagati sotto forma di sussidi a fondo perso, contributi ai costi d'interesse e i mutui.

Fonte: Divisione dell'economia, Sezione della promozione economica.

7.T58 Aiuti agli investimenti LIM cantonali versati, dal 1983

	Prestiti	Sussidi	Totale aiuti agli investimenti
1983	1'917'552	238'300	2'155'852
1984	2'838'021	654'402	3'492'423
1985	4'167'960	422'767	4'590'727
1986	5'310'173	643'231	5'953'404
1987	5'525'805	259'500	5'785'305
1988	4'770'990	604'025	5'375'015
1989	3'805'900	207'000	4'012'900
1990	10'657'000	714'500	11'371'500
1991	9'529'800	913'300	10'443'100
1992	11'272'400	2'414'800	13'687'200
1993	14'334'900	2'716'120	17'051'020
1994	12'740'700	3'734'200	16'474'900
1995	13'168'600	5'861'900	19'030'500
1996	12'628'800	3'539'500	16'168'300
1997	8'958'425	2'233'435	11'191'860
1998	8'020'510	2'948'300	10'968'810
1999	13'101'300	4'932'757	18'034'057
2000	7'038'000	3'607'747	10'645'747
2001	3'898'000	2'852'000	6'750'000
2002	3'910'400	8'184'644	12'095'044
2003	3'500'400	7'287'000	10'787'400
2004	6'106'200	5'622'600	11'728'800
2005	2'138'500	7'281'805	9'420'305
2006	3'253'700	7'611'400	10'865'100
2007	2'253'940	11'524'080	13'778'020
2008	4'180'305	2'768'757	6'949'062
2009	3'456'800	1'448'163	4'904'963
2010	984'870	1'642'206	2'627'076
Totale 1983 - 2010	183'469'951	92'868'439	276'338'390

Fonte: Divisione dell'economia, Sezione della promozione economica.

7.T59 Aiuti agli investimenti LIM cantonali versati, dal 1983

Fonte: Divisione dell'economia, Sezione della promozione economica.

7.T60 Autorizzazioni emesse dall'Ufficio dell'ispettorato del lavoro, dal 2001

	Approvazione piani		Permessi d'esercizio	Apprendisti		Diversi
	aziende a carattere industriale	aziende a carattere non industriale	aziende a carattere industriale	inizio tirocinio anticipato	lavoro notturno/ dom.	regolamenti d'azienda
2001	41	125	27	108	13	18
2002	23	131	16	149	6	15
2003	23	88	13	110	6	15
2004	15	71	26	140	4	15
2005	28	88	21	105	12	22
2006	17	100	11	137	6	12
2007	35	163	12	181	6	8
2008	43	141	29	154	-	9
2009	35	250	11	153	-	19
2010	29	309	20	206	-	12

Fonte: Divisione dell'economia, Sezione della promozione economica.

7.T61 Permessi di lavoro emessi dall'Ufficio dell'ispettorato del lavoro, dal 2001

	Notturno temporaneo e/o regolare	Domenicale temporaneo e/o regolare	Continuo
2001	218	173	1
2002	133	173	-
2003	129	188	1
2004	208	148	-
2005	231	158	-
2006	313	204	-
2007	295	178	-
2008	337	178	1
2009	330	207	-
2010	400	206	3

Fonte: Divisione dell'economia, Sezione della promozione economica.

7.T62 Visite d'azienda effettuate dall'Ufficio dell'ispettorato del lavoro, dal 2001

	N. totale	Genere visita			Controlli bilaterali		Lavoro nero		Mercato del lavoro	
		LAI/LLI/LLA	Solo LAI	Solo LLA	Aziende	Persone	Controlli	Persone	Aziende	Persone
2001	987	664	323	104
2002	1'144	839	83	222
2003	802	583	98	121
2004	648	539	28	81
2005	747	655	37	92	165	385
2006	722	694	28	170	265	581
2007	691	646	10	35	372	720
2008	702	617	41	44	782	1'518	580	678	497	1'376
2009	785	641	96	48	473	890	422	903	351	3'358
2010	831	720	39	72	649	1'102	594	683	582	6'281

LAI: prevenzione infortuni LLI: igiene professionale LLA: amministrativa

Fonte: Divisione dell'economia, Sezione della promozione economica.

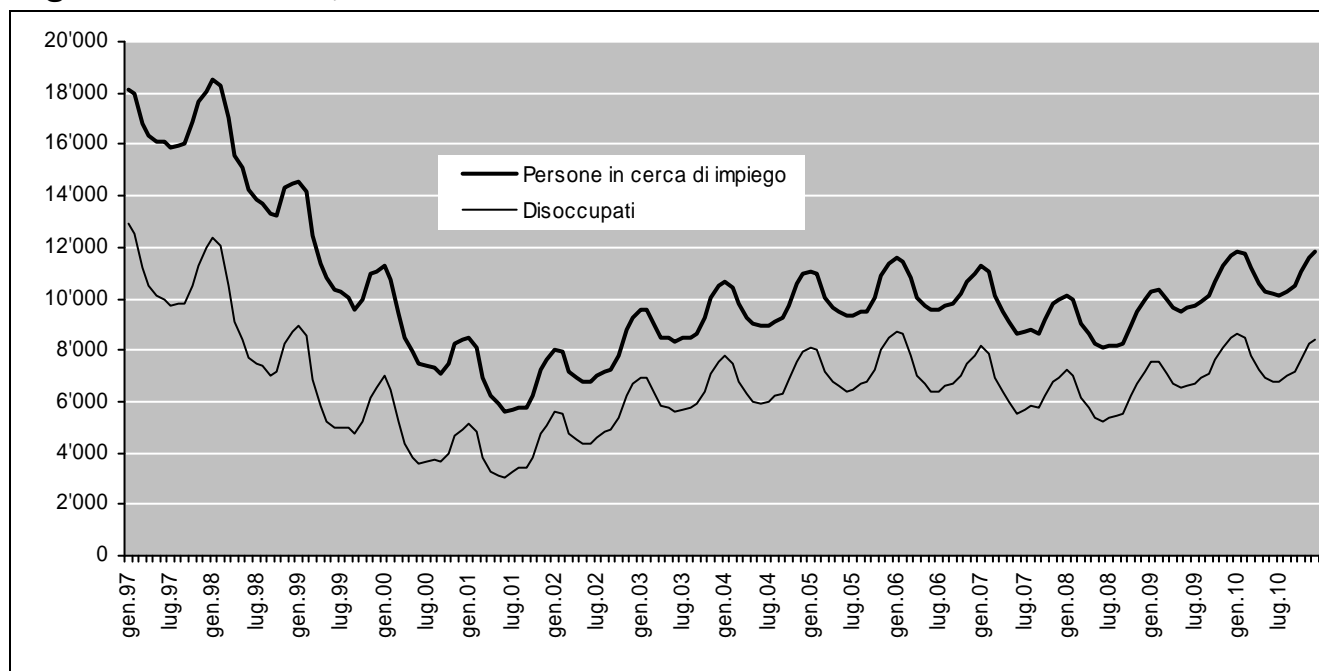
7.T63 Decisioni amministrative dell'Ufficio dell'ispettorato del lavoro, dal 2001

	Conferme LAI/LLI	Avvertimenti LAI	Decisioni amm. LLA	Denunce	Multe amm. bilaterali	Contrav- venzioni bilaterali
2001	236	8	29	-
2002	180	13	77	-
2003	102	14	53	-
2004	66	3	26	1
2005	71	3	46	6	57	18
2006	52	-	77	2	76	14
2007	92	1	62	-	139	29
2008	97	-	45	2	202	31
2009	104	1	47	-	184	21
2010	61	2	69	1	356	14

LAI: prevenzione infortuni LLI: igiene professionale LLA: amministrativa

Fonte: Divisione dell'economia, Sezione della promozione economica.

7.T64 Evoluzione delle persone in cerca di impiego¹ e dei disoccupati² registrati in Ticino, dal 1997

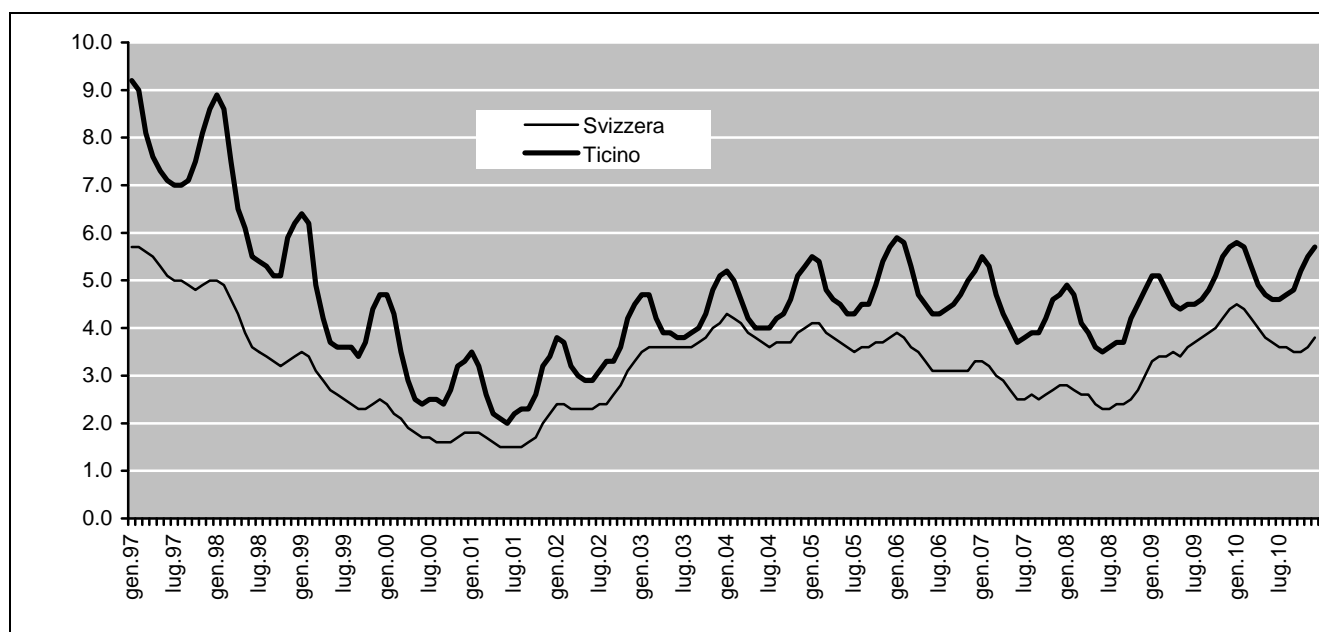


¹Tutte le persone disoccupate e non disoccupate annunciate agli Uffici regionali di collocamento, che cercano lavoro.

² Persone annunciate agli Uffici regionali di collocamento, senza un impiego, immediatamente collocabili.

Fonte: Divisione dell'economia, Sezione del lavoro.

7.T65 Evoluzione del tasso di disoccupazione in Svizzera e in Ticino, dal 1997¹



¹Valori a partire da gennaio 2000 del tasso di disoccupazione riveduti. Ricalcolo nel mese di giugno 2003, sulla base dei dati del censimento federale della popolazione del 2000.

Fonte: Divisione dell'economia, Sezione del lavoro.

7.T66 Licenziamenti collettivi notificati, dal 2000

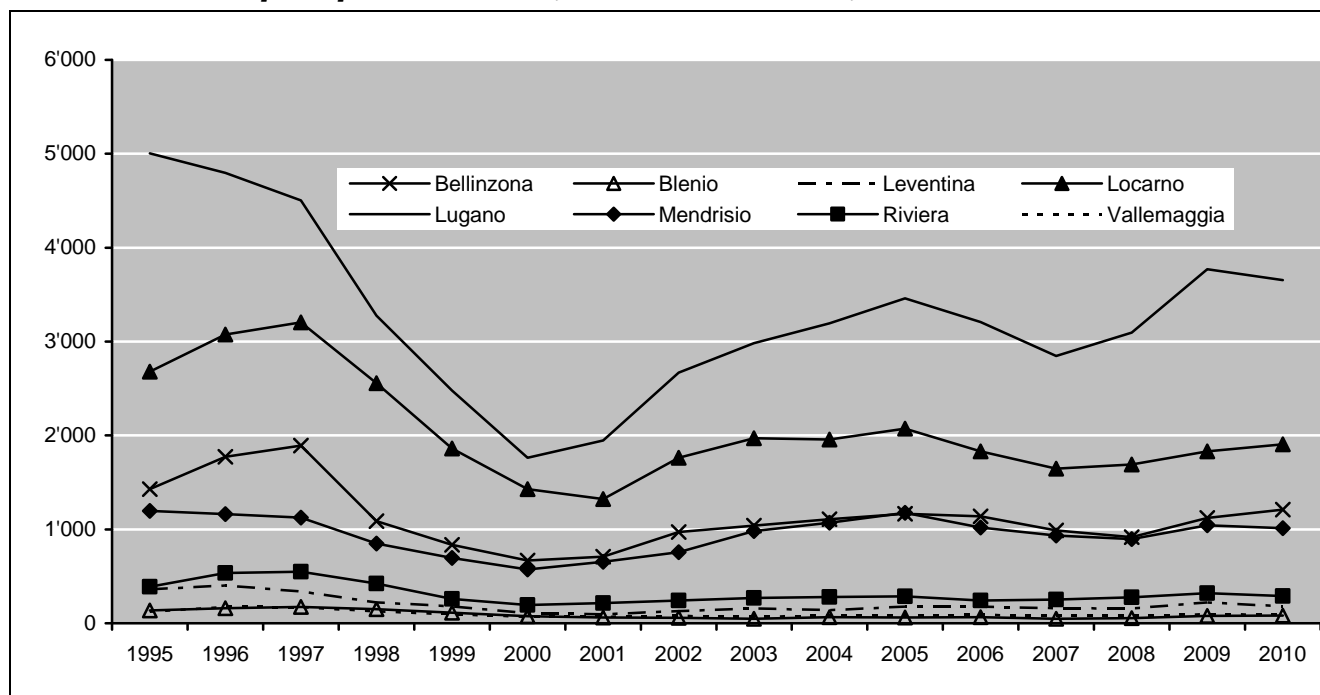
	2000	2001	2002	2003	2004	2005	2006	2007	2008	2009	2010
Licenziamenti											
Aziende che hanno notificato lo scioglimento del rapporto di lavoro	18	34	30	25	20	20	6	14	10	31	17
Lavoratori licenziati	224	919	820	518	464	495	192	223	310	612	310
Di cui Svizzeri-domiciliati	102	328	344	231	207	170	139	106	143	302	156
Di cui dimoranti	29	91	46	24	22	23	23	25	39	60	19
Di cui stagionali	8	18	2	11	1	-	-	-	-	5	-
Di cui confinanti	85	405	427	251	226	287	27	88	125	243	107
Di cui asilanti	-	-	-	-	-	-	-	-	-	-	-
Di cui con permesso di breve durata	-	77	1	1	8	15	3	4	3	2	5
Di cui non specificato											23

Fonte: Divisione dell'economia, Sezione del lavoro.

7.T67 Disoccupati per distretto, a fine dicembre, dal 2000

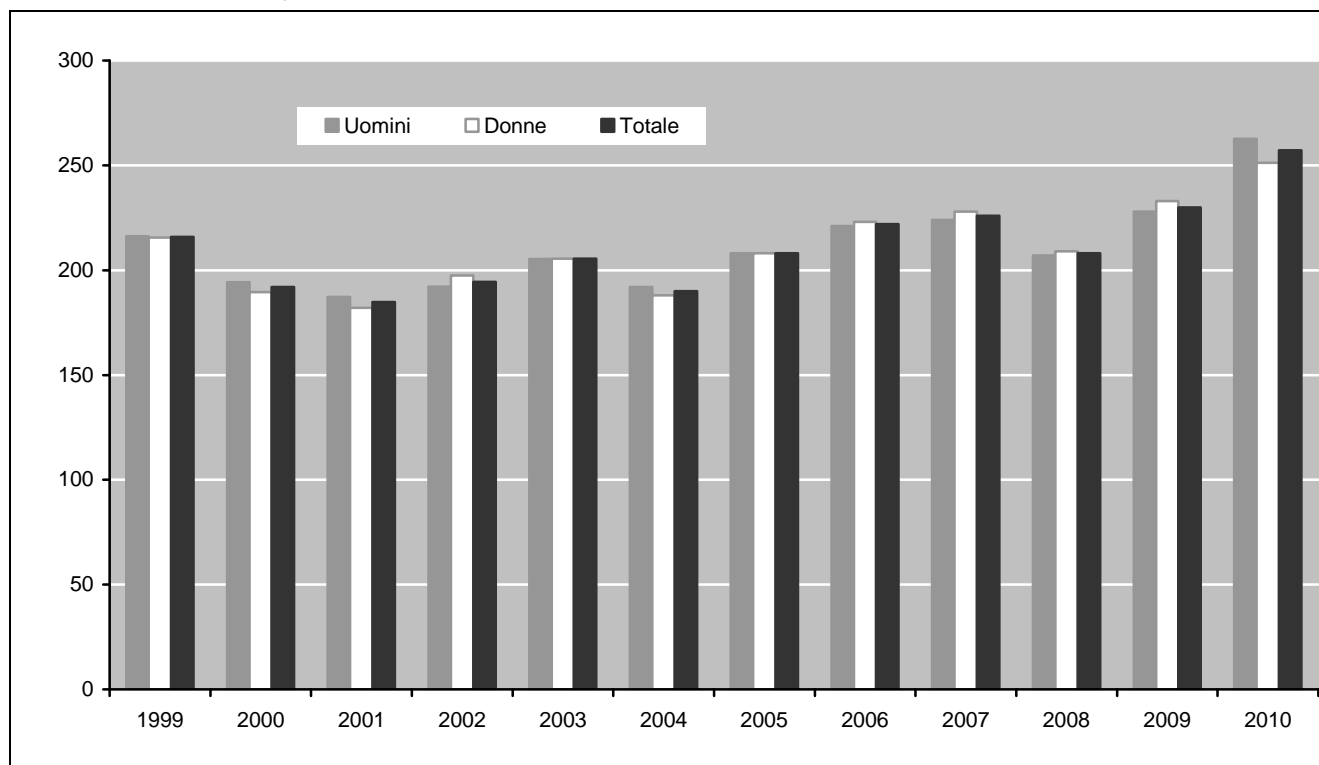
	2000	2001	2002	2003	2004	2005	2006	2007	2008	2009	2010
Bellinzona	668	710	972	1'039	1'108	1'165	1'138	990	916	1'120	1'211
Blenio	74	62	57	49	66	61	65	48	53	78	82
Leventina	106	94	130	158	140	178	176	161	158	222	180
Locarno	1'430	1'322	1'763	1'972	1'957	2'072	1'831	1'647	1'691	1'830	1'904
Lugano	1'764	1'946	2'669	2'983	3'196	3'461	3'207	2'848	3'097	3'771	3'653
Mendrisio	572	656	757	983	1'071	1'176	1'020	934	897	1'043	1'014
Riviera	196	216	242	268	278	288	242	251	276	322	289
Vallemaggia	68	67	80	68	83	83	88	83	78	95	93
Non specificato	3	1

Fonte: Divisione dell'economia, Sezione del lavoro.

7.T68 Disoccupati per distretto, a fine dicembre, dal 1995

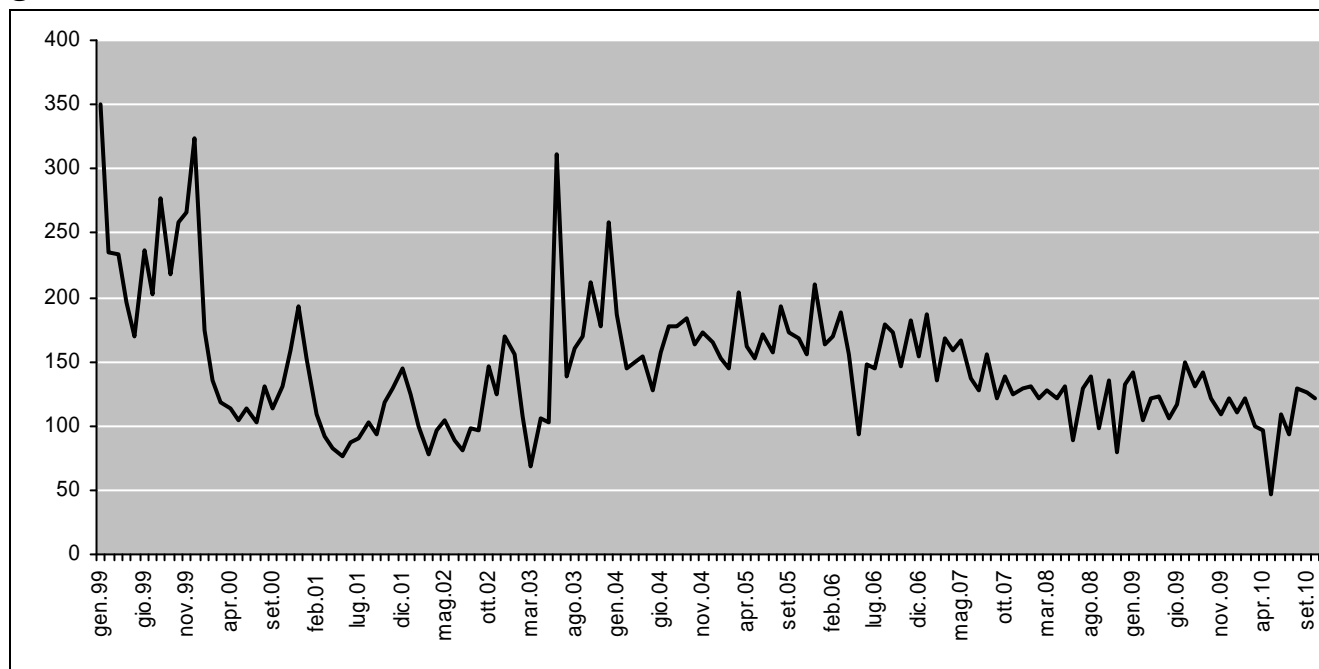
Fonte: Divisione dell'economia, Sezione del lavoro.

7.T69 Durata media di disoccupazione (in giorni) dei disoccupati registrati a fine dicembre, dal 1999



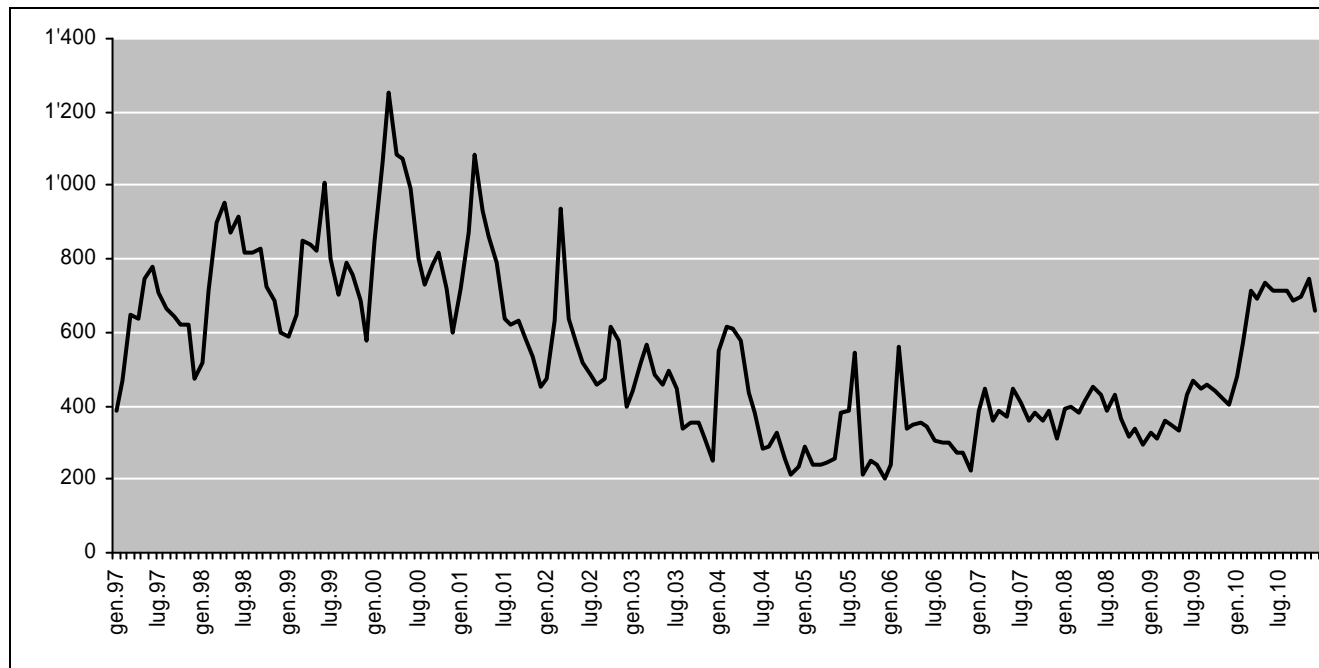
Fonte: Divisione dell'economia, Sezione del lavoro.

7.T70 Persone in cerca di impiego che mensilmente esauriscono il diritto alle indennità LADI e non possono riaprire un nuovo termine quadro, da gennaio 1999 a ottobre 2010



Fonte: Divisione dell'economia, Sezione del lavoro.

7.T71 Posti vacanti annunciati presso gli Uffici regionali di collocamento, da gennaio 1997 a dicembre 2010



¹ Da giugno 2009, con l'introduzione della nuova banca dati COLSTA, cambiamento nella modalità di rilevamento dei dati.

Fonte: Divisione dell'economia, Sezione del lavoro.

7.T72 Richieste pervenute alla Sezione del lavoro¹, dal 2004

	2004	2005	2006	2007	2008	2009	2010
Orario ridotto							
Richieste per l'introduzione dell'orario ridotto evase	530	494	288	155	184	1'063	525
Di cui accolte	349	323	172	69	72	731	359
%	65.8	65.4	59.7	44.5	39.1	68.8	68.4
Ore di lavoro perse annunciate per le statistiche federali ²	199'444	146'286	59'699
Ore di lavoro perse conteggiate e indennizzate dalle casse di disoccupazione ²	88'613	117'357	3'122'404	1'104'426
Intemperie							
Richieste di autorizzazione per intemperie evase	825	457	710	224	646	790	746
Di cui accolte	799	442	663	214	568	696	613
%	96.8	96.7	93.4	95.5	87.9	88.1	82.2
Aiuti straordinari cantonali							
Richieste di indennità straordinarie di disoccupazione pervenute	54	69	55	50	50	62	68
Di cui accolte	53	53	53	48	49	59	60
%	98.1	76.8	96.4	96	98	95.2	88.2
Costo in fr. delle prestazioni	633'451.30	645'609.00	652'647.20	575'721.65	568'478.70	750'622.85	830'507.00
Contributo dello Stato quale sussidio alla copertura assicurativa per perdita di indennità in caso di malattia, infortunio, e gravidanza	266'887.90	277'481.00	139'822.15	187'255.35	171'574.20	117'373.35	187'207.00
Diritto alle indennità di disoccupazione							
Richieste di giudizio su casi concernenti il diritto alle indennità di disoccupazione sottoposte all'Ufficio giuridico da parte delle Casse di disoccupazione e degli Uffici regionali di collocamento	1'328	1'174	1'133	1'187	1'239	1'292	1'446
Decisioni su opposizione emesse dall'Ufficio giuridico	148	151	91	123	117	163	144
Osservazioni al Tribunale cantonale delle assicurazioni per ricorsi contro decisioni su casi sottoposti da Casse di disoccupazione e da Uffici regionali di collocamento, intemperie, lavoro ridotto e decisioni su opposizione	32	39	17	37	24	32	12
Osservazioni al Tribunale federale delle assicurazioni per ricorsi contro decisioni su casi sottoposti da Casse di disoccupazione e da Uffici regionali di collocamento, intemperie e lavoro ridotto	-	-	-	-	-	-	1
Osservazioni alla Pretura penale	5	2	5	2	2	1	4

¹ Fino al 31.12.2002, Ufficio del lavoro.² Dal 2007 i dati sono rilevati secondo una nuova metodologia. Il dato annuale completo è disponibile solo dal mese di marzo dell'anno successivo.

Fonte: Divisione dell'economia, Sezione del lavoro.

7.T73 Provvedimenti LADI inerenti al mercato del lavoro, dal 2005¹

	2005	2006	2007	2008	2009	2010
Misure d'occupazione²						
Programmi d'occupazione temporanea	69'520	77'995	86'578	88'170	109'401	166'037
Periodi di pratica professionale	4'950	7'060	7'900	10'031	15'296	23'005
Misure di formazione³						
Corsi di perfezionamento e riqualifica	134'615	121'224	119'629	110'450	106'232	102'075
Stages di formazione	694	1'036	914	861	5'224	34'348
Aziende di formazione	18'301	21'140	17'814	20'583	13'332	23'219
Misure speciali⁴						
Assegni per il periodo di introduzione	228	245	286	353	755	1'113
Assegni di formazione	123	143	137	126	66	58
Indennizzo delle spese di trasferta	284	302	297	300	138	168
Incoraggiamento di un'attività indipendente						
Indennità speciali per la fase di progettazione	4'177	4'310	5'720	4'041	2'591	3'832
Richieste di fidejussione inoltrate all'OBTG	1	-	-	1	2	2
Fidejussioni concesse dall'OBTG	1	-	-	1	1	-

¹Dal 2009, con l'introduzione della nuova banca dati COLSTA, nuova modalità di rilevamento dati.

²I dati si riferiscono ai giorni d'occupazione svolti. 130 giorni d'occupazione corrispondono ad una misura d'occupazione della durata di 6 mesi.

³I dati si riferiscono ai giorni di formazione frequentati.

⁴I dati si riferiscono alle decisioni effettive emesse dai Consulenti del personale degli Uffici regionali di collocamento.

Fonte: Divisione dell'economia, Sezione del lavoro.

7.T74 Agenzie private di collocamento e per il personale a prestito, dal 2005¹

	2005	2006	2007	2008	2009	2010
Persone assunte per il personale a prestito in Ticino	5'800	7'397	8'408	10'201	8'222	10'378
Numero ore effettuate nel prestito di persone	2'814'467	3'600'093	4'400'488	4'667'049	4'060'129	5'125'459
Numero di collocamenti per posti di lavoro	3'249	3'829	3'318	2'998	2'681	2'647

¹Il dato annuale definitivo è disponibile solo dal mese di aprile dell'anno successivo.

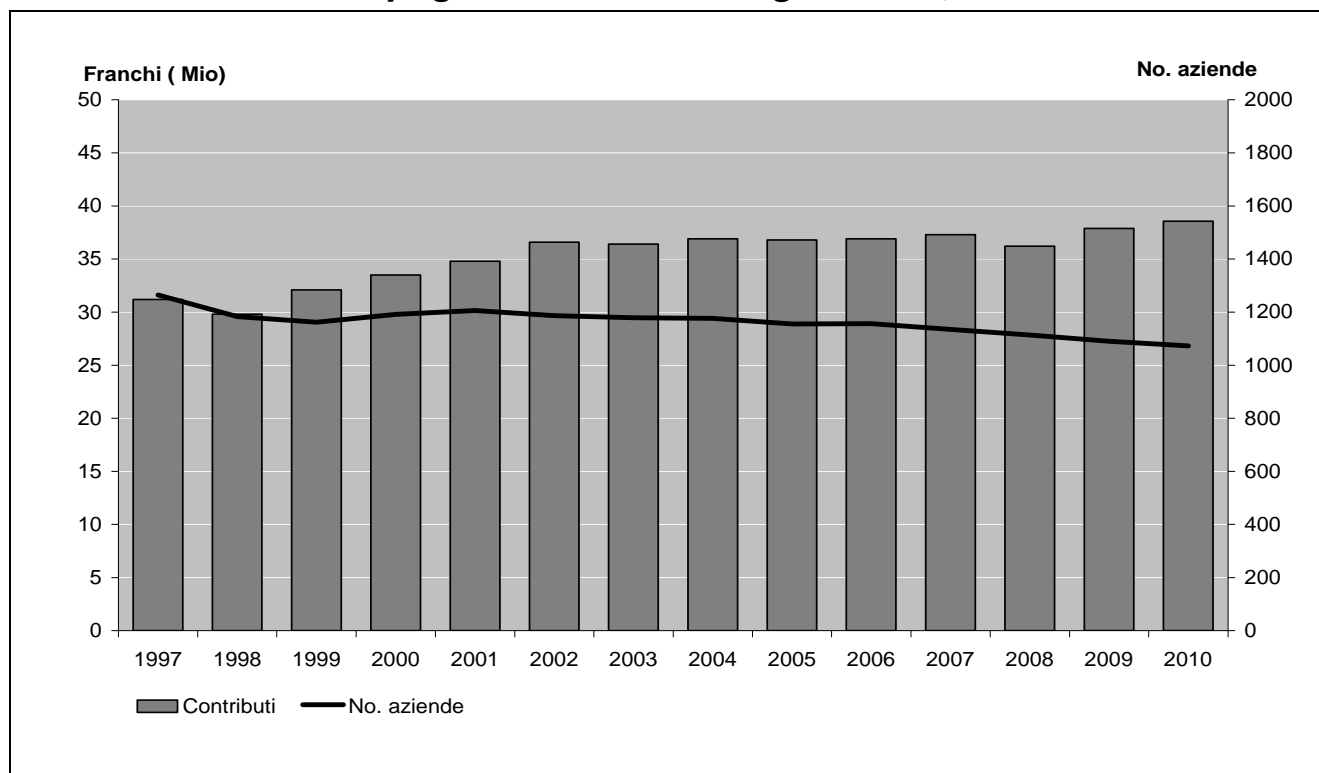
Fonte: Divisione dell'economia, Sezione del lavoro.

7.T75 Numero di prestazioni di consulenza: periodo 2005-2010

	2005		2006		2007		2008		2009		2010	
Abbonamenti annuali	206	...	215	...	255	...	270	...	277	...	283	...
Piani di concimazione	30	(19)	30	(23)	34	(26)	39	(29)	37	(29)	33	(28)
Rapporti agronomici	10	...	18	...	8	...	8	...	6	...	17	...
Budget	44	...	27	...	20	...	35	33	...	40	...	
Intepretazione analisi del suolo:	210	(78)	149	(77)	166	(18)	159	(75)	174	(71)	120	(51)
Consulenze individuali	883	(815)	960	(899)	1.055	(812)	1.003	...	1'080	(823)	1118	(931)
Di cui Orticoltura	400	(400)	398	(398)	430	(430)	448	(447)	372	(372)	469	(469)
Viticultura	158	(105)	177	(153)	177	(60)	209	(77)	339	(146)	328	(191)
Gestione	22	(21)	66	(65)	52	(49)	132	...	146	(127)	129	(110)
Produzione animale	78	(78)	80	(79)	50	(50)	31	(25)	28	(27)	14	(14)
Foraggicoltura e campicoltura	166	(160)	174	(164)	148	(63)	50	(30)	86	(48)	72	(41)
Macchine e edilizia rurale	32	(25)	26	(24)	72	(68)	58	(56)	42	(41)	38	(38)
Agricoltura biologica	27	(26)	39	(16)	14	(14)	21	(16)	26	(21)	11	(11)
Consulenza lattiera	112	(78)	54	(35)	41	(41)	57	(57)
Raccolta dati PI	232	...	204	...	231	...	208	...	170	...	115	...

() aziende con abbonamento.

Fonte: Divisione dell'economia, Sezione dell'agricoltura.

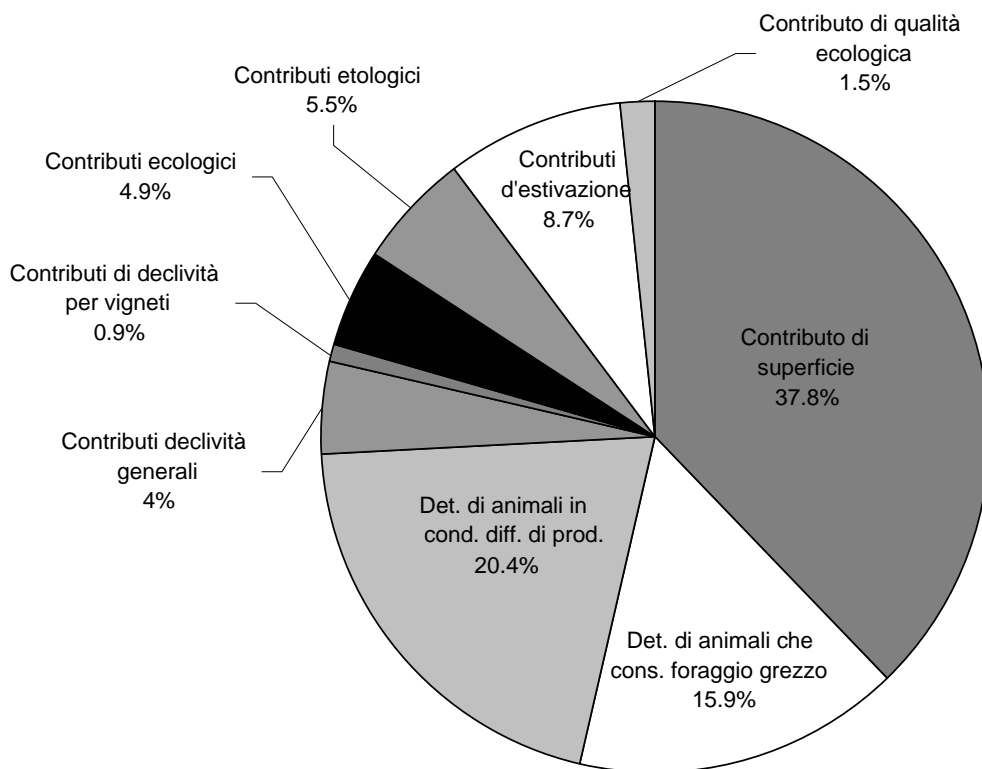
7.T76 Evoluzione dei pagamenti diretti all'agricoltura, dal 1997 al 2010

Fonte: Divisione dell'economia, Sezione dell'agricoltura.

7.T77 Pagamenti diretti, premi di coltivazione nella campicoltura e contributi sulla qualità ecologica in assoluto e per azienda beneficiaria in franchi nel 2010

	Importo	Aziende	Contributo medio
	fr.	no.	fr.
Pagamenti diretti generali	30'202'227.00	820	36'831.98
Contributo di superficie	14'382'554.00	820	17'539.70
Detenzione di animali che consumano foraggio grezzo	6'059'866.00	656	9'237.60
Detenzione di animali in condizioni difficili di produzione	7'769'462.00	600	12'949.10
Contributi di declività generali	1'643'105.00	514	3'196.70
Contributi di declività per vigneti	347'240.00	170	2'042.59
Pagamenti diretti ecologici ed etologici	3'948'407.00	811	4'868.57
Compensazione ecologica	1'295'980.00	782	1'657.26
Produzione estensiva di cereali e colza	101'464.00	59	1'719.73
Agricoltura biologica	454'769.00	115	3'954.51
Sistemi di stabulazione partic. rispettosi degli animali	348'664.00	202	1'726.06
Uscita regolare all'aperto	1'747'530.00	603	2'898.06
Riduzioni			
Sanzioni (art. 70 OPD)	38'992.00	45	866.49
Superamento limite di reddito	202'892.00	33	6'148.24
Superamento limite di sostanza	45'034.00	4	11'258.50
Superamento effettivo animali	–	–	–
Superamento limite età	2'488.00	2	1'244.00
Superamento limite unità	6'508.00	1	6'508.00
Versamenti			
Versamenti suppletivi anni precedenti	24'961.00	13	1'920.08
Computo			
Rimborso anni precedenti	33'766.00	15	2'251.07
Misure amministrative	–	–	–
Supplemento secondo l'art. 73c OPD	60'111.00	37	1'624.62
Totale pagamenti diretti versati	33'906'026.00	829	40'899.91
Contributi d'estivazione	3'309'236.00	247	13'397.72
Contributi secondo il carico usuale	3'304'358.00	247	13'377.97
Riduzioni (art. 16 OCEst)	168.00	1	168.00
Trattenute sup. cont. lattiero
Versamenti suppletivi anni precedenti	8'566.00	3	2'855.33
Restituzioni anni precedenti	3520.00	1	3'520.00
Differenze arrotondamento	–
Contributi qualità ecologica			
Superfici con sola qualità biologica	274'301.00	213	1'287.80
Superfici con qualità biologica + interconnessione	215'179.00	39	5'517.41
Superfici con sola interconnessione	92'883.00	51	1'821.24
Riduzioni giusta l'art. 14 OQE	0.00	0	0.00
Restituzione per gli anni precedenti	3'316.00	4	829.00
Riduzioni amministrative	–	–	–
Pagamenti suppletivi anni precedenti	109.00	1	109.00
Differenze arrotondamento	89.00
Totale contributi qualità ecologica versati	579'245.00	253	2'289.51
di cui quota cantonale	115'856.00	253	457.93
Contributi di coltivazione nella campicoltura	207'240.00	39	5'313.85
Contributi cantonali declività	559'276.00	513	1'090.21
Importo complessivo erogato	38'561'023.00	1076	35'837.38

Fonte: Divisione dell'economia, Sezione dell'agricoltura.

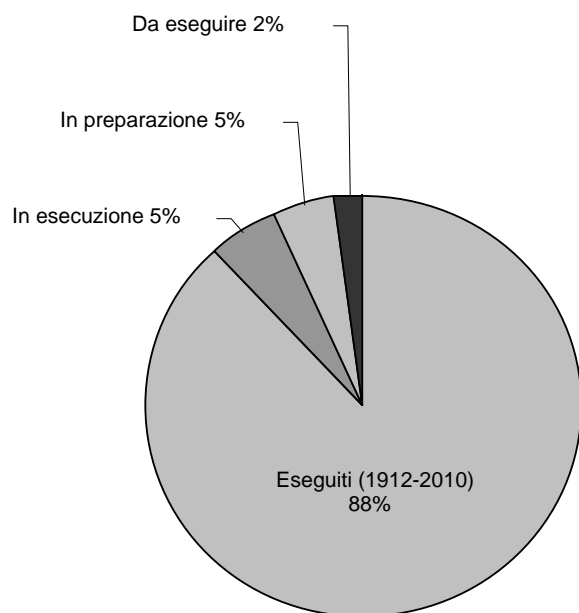
7.T78 Pagamenti diretti all'agricoltura per genere di pagamento, nel 2010

Fonte: Divisione dell'economia, Sezione dell'agricoltura.

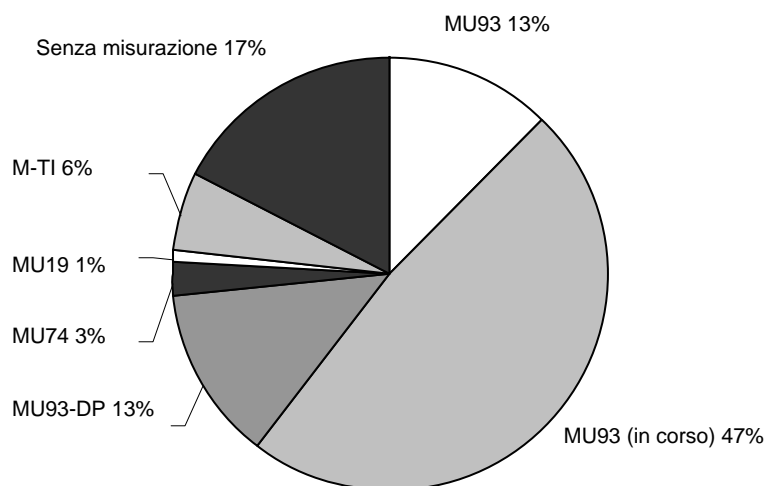
7.T79 Migliorie fondiaria e misurazioni catastali, per settore, in mio. di franchi, dal 2000

	2000	2001	2002	2003	2004	2005	2006	2007	2008	2009	2010
Totale	22.8	21.4	18.8	25.5	20.1	18.3	32	17.8	15.3	14.3	20.6
Approvvigionamento idrico e sistemazione fondiaria							18.5	6	5	3.6	11.2
Misurazione catastale e tenuta a giorno	16.7	14.7	11.2	16.7	9.9	8.4	13.5	11.8	10.3	10.7	9.4

Fonte: Divisione dell'economia, Sezione delle bonifiche e del catasto.

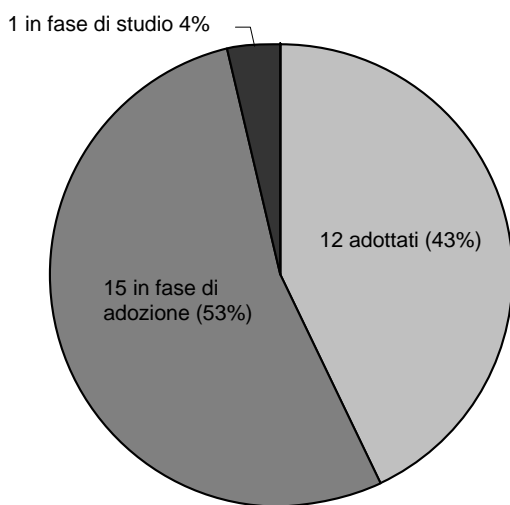
7.T80 Stato delle opere di RT e RP al 31 dicembre 2010

Fonte: Divisione dell'economia, Ufficio per l'approvvigionamento idrico e la sistemazione fondiaria.

7.T81 Stato dei lavori di misurazione ufficiale al 31 dicembre 2010

Fonte: Divisione dell'economia, Ufficio della misurazione ufficiale e della geoinformazione.

7.T82 Comprensori di studio del Piano cantonale d'approvvigionamento idrico (PCAI), nel 2010



Fonte: Divisione dell'economia, Ufficio per l'approvvigionamento idrico e la sistemazione fondiaria.