

3. DIPARTIMENTO DELLE ISTITUZIONI	19
3.T1 Operazioni effettuate dalla Sezione degli enti locali per tipo di attività, dal 2000	19
3.T2 Fondo per la compensazione orizzontale intercomunale, dal 2006	20
3.T3 Fondo per il livellamento della potenzialità fiscale, dal 2003 (il 1.1.2003 è entrata in vigore la Legge sulla perequazione finanziaria intercomunale)	20
3.T4 Attività svolta dall'Ufficio di vigilanza sullo stato civile, sul controllo abitanti e servizio naturalizzazioni, dal 2002	21
3.T5 Attività svolta dall'Ufficio centrale dello stato civile e dagli 8 uffici circondariali, dal 2007	22
3.T6 Attività svolte dall'Ufficio di vigilanza sulle tutele, dal 2001	23
3.T7 Popolazione straniera per genere di permesso, dal 2002	24
3.T8 Popolazione straniera residente, per categoria, dal 1980	24
3.T9 Popolazione straniera residente suddivisa per nazione di provenienza, al 31.12.2010	25
3.T10 Pratiche pervenute alla Sezione della popolazione, dal 1980	25
3.T11 Tasse emesse e incassate dalla Sezione della popolazione, dal 1980	26
3.T12 Genere di permessi rilasciati alla popolazione straniera, dal 2000	26
3.T13 Stranieri ammessi provvisoriamente suddivisi per nazione di provenienza, al 31.12.2010	27
3.T14 Richiedenti l'asilo suddivisi per nazione di provenienza, al 31.12.2010	27
3.T15 Contravvenzioni e revoche emesse dalla Sezione della popolazione, dal 1980	28
3.T16 Decisioni in applicazione della legge sulle misure coercitive, dal 2001	28
3.T17 Domande preavvisate nell'ambito del mercato del lavoro per l'esercizio di un'attività lucrativa, per mese, dal 2001	28
3.T18 Fatture emesse nell'ambito del mercato del lavoro (in fr.), dal 2001	29
3.T19 Esercizi pubblici secondo la categoria di patente e di permesso, dal 2000	29
3.T20 Pesi e misure - Rapporto d'attività (strumenti di misura) per l'anno 2010	30
3.T21 Pesi e misure - Rapporto d'attività (preimballaggi industriali) per l'anno 2010	30
3.T22 Pesi e misure - Rapporto d'attività (fabbricante e produttore) per l'anno 2010	31
3.T23 Pesi e misure - Rapporto d'attività (preimballaggi aleatori) per l'anno 2010	31
3.T24 Pesi e misure - Rapporto d'attività (punti vendita) per l'anno 2010	31
3.T25 Commercio e professioni ambulanti e apparecchi automatici, dal 2004	32
3.T26 Tombole, lotterie e diversi, dal 2004	32
3.T27 Documenti d'identità, dal 2004	32
3.T28 Immatricolazioni di veicoli nuovi, emissione di targhe e licenze di circolazione dal 2001	33
3.T29 Stato delle immatricolazioni, dal 2002	33
3.T30 Conducenti sottoposti a visita medica e licenze di condurre, dal 2001	33
3.T31 Immatricolazione di natanti, licenze di navigazione, esami e collaudi, dal 2000	34
3.T32 Autorizzazioni per manifestazioni sportive, dal 2000	34
3.T33 Collaudi, esami e permessi speciali, dal 2001	34
3.T34 Pratiche entrate e sbrigate dall'Ufficio giuridico della circolazione, dal 2001	35
3.T35 Aggiornamento progetti di aggregazione posti in votazione	36
3.T36 Legge sull'esercizio delle professioni di fiduciario: albo dei fiduciari e ispezioni, dal 2001	37
3.T37 Fondazioni e istituzioni di previdenza professionale, dal 2002	38
3.T38 Concessione e mediazione di crediti al consumo, dal 2003	38
3.T39 Uffici di conciliazione in materia di controversie derivanti da contratti tra consumatori finali e fornitori, procedure trattate, dal 2000	38
3.T40 Procedure di conciliazione in materia di locazione e relativo esito, dal 2000	39
3.T41 Esito, nel Cantone Ticino, di votazioni in campo federale, nel 2010	39
3.T42 Esito di votazioni in campo cantonale, nel 2010	40
3.T43 Procedure di conciliazione in materia di parità dei sessi e relativo esito, dal 2000	40
3.T44 Consulori matrimoniali familiari, consultazioni complessive, nel 2010	41
3.T45 Consulori matrimoniali familiari, consultazioni complessive, dal 2001	42
3.T46 Consulori matrimoniali familiari, consultazioni complessive effettuate (no. di sedute/ore), nel 2010	42
3.T47 Ricorsi alla Divisione della giustizia contro le decisioni degli Uffici dei registri, dal 2004	43
3.T48 Uffici dei registri, iscrizioni a registro fondiario e a registro di commercio, per distretto, dal 2004	44

3.T49 Uffici dei registri, introiti in materia di tasse di registro fondiario e di commercio, per distretto, dal 1998	45
3.T50 Numero di Comuni con il registro fondiario definitivo o prodefinitivo, nel 2010	46
3.T51 Legge sull'acquisto di fondi da parte di persone all'estero, istanze di autorizzazione o di accertamento circa l'obbligo dell'autorizzazione, dal 1994	46
3.T52 Legge sull'acquisto di fondi da parte di persone all'estero, ricorsi contro le decisioni dell'Autorità di la istanza nel 2010, dal 1994	47
3.T53 Autorità cantonale legittimata a ricorrere in materia di legge sull'acquisto di fondi parte di persone all'estero, procedure trattate, dal 2002	47
3.T54 Uffici esecuzione e fallimenti: procedure esecutive, fallimenti aperti e introiti, per distretto, dal 2001	48
3.T55 Movimento dei carcerati presso il penitenziario cantonale, dal 1980	49
3.T56 Giornate di carcerazione, dal 1999	49
3.T57 Incarcerati in Penitenziario secondo la nazionalità, dal 2000	50
3.T58 Incarcerati durante l'anno presso il Penitenziario, secondo l'origine, l'età e il sesso, nel 2010	52
3.T59 Collocamento in semilibertà, dal 1999	52
3.T60 Esecuzione delle pene in semiprigionia, dal 1999	52
3.T61 Congedi concessi ai carcerati, dal 2000	53
3.T62 Attività lavorativa e retribuzione in fr. dei carcerati, dal 2007	53
3.T63 Retribuzione media giornaliera per carcerato (peculio), dal 2001	53
3.T64 Spese di vitto per i carcerati in Penitenziario, dal 2003	54
3.T65 Spese di vitto per i carcerati in Carcere aperto, dal 2003	54
3.T66 Evasioni dal Penitenziario, dal 2002	54
3.T67 Arresti domiciliari, dal 2006: Electronic Monitoring	55
3.T68 Lavoro di utilità pubblica (LUP), dal 2006	56
3.T69 Casi trattati dall'Ufficio dell'assistenza riabilitativa in stato di carcerazione presso il Penitenziario cantonale e i pretori, secondo il sesso, casi aperti all'inizio di ogni anno, dal 1997	56
3.T70 Casi trattati dall'Ufficio dell'assistenza riabilitativa in stato di libertà secondo il tipo di mandato, il sesso e il motivo della chiusura, dal 2003	57
3.T71 Casi trattati dall'Ufficio dell'assistenza riabilitativa in stato di libertà secondo il luogo di residenza, le segnalazioni e la fonte, dal 2004	57
3.T72 Movimento di prevenuti presso il Carcere giudiziario, dal 1980	58
3.T73 Giornate di carcerazione al Giudiziario, dal 2006	58
3.T74 Incarcerati al Giudiziario secondo la nazionalità, dal 2006	59
3.T75 Incarcerati durante l'anno presso il Giudiziario, secondo l'origine, l'età e il sesso, nel 2010	60
3.T76 Evasioni dal Giudiziario, dal 2006	60
3.T77 Servizio incassi SEPEN, dal 2007	61
3.T78 Principali indicatori statistici ¹ sull'attività della Polizia cantonale, dal 2002 al 2008	62
3.T79 Principali indicatori statistici sull'attività della Polizia cantonale, dal 2003 ¹	64
3.T80 Commercio di armi e munizioni, esplosivi, dal 2001	67
3.T81 Tendenza furti - totali - con scasso - senza scasso, dal 1993	67
3.T82 Furti veicoli in Ticino (compresi i furti d'uso), dal 1997	68
3.T83 Reclutamento: giovani esaminati e decisioni, dal 1998	68
3.T84 Militi domiciliati in Ticino: attribuzioni nel 2010	68
3.T85 Corso di ripetizione (CR) delle principali truppe con incorporati militi ticinesi nel 2010	69
3.T86 Tiro fuori servizio: attività effettuata, dal 2003	69
3.T87 Procedure disciplinari ¹ per mancato tiro obbligatorio, dal 2003	69
3.T88 Istruzione di protezione civile: corsi e esercizi effettuati nel 2010	70
3.T89 Centro cantonale d'istruzione di Rivera: occupazione nel 2010	70
3.T90 Attività a favore della comunità da parte della Protezione civile: interventi effettuati nel 2010	71
3.T91 Domande di costruzione e rifugi privati: evoluzione dal 2000	71
3.T92 Militi di PCi incorporati dal 2005	72

3.T93 Provenienza dei militi ticinesi incorporati nella PCi nel 2010	72
3.T94 Incorporati nelle regioni di PCi nel 2010	73
3.T95 Distribuzione in % di incorporati nelle regioni di PCi nel 2010	73
3.T96 Ripartizione nel 2010 dei militi PCi ticinesi per funzione	74

3. Dipartimento delle istituzioni

3.T1 Operazioni effettuate dalla Sezione degli enti locali per tipo di attività, dal 2000

	2000	2001	2002	2003	2004	2005	2006	2007	2008	2009	2010
a) Compensazione intercomunale (LCI)											
Gestione ordinaria (art. 7 e 8 cpv. 2)	77	77	76	... ¹	... ¹	... ¹	... ¹	... ¹	... ¹	... ¹	... ¹
Aiuti agli investimenti (art. 8 cpv. 1)	1	1	-	... ¹	... ¹	... ¹	... ¹	... ¹	... ¹	... ¹	... ¹
Ratifica spese di investimento (art. 9)	165	233	152	... ¹	... ¹	... ¹	... ¹	... ¹	... ¹	... ¹	... ¹
Livellamento potenzialità fiscale	245	243	238	... ¹	... ¹	... ¹	... ¹	... ¹	... ¹	... ¹	... ¹
Aiuto agli investimenti (art. 14 LPI)	-	-	-	18	22	11	18	19	14	25	15
Contributi localizzazione geografica (art. 15 LPI)	-	-	-	112	112	112	87	65	74	61	64
Contributo transitorio (art. 21 LPI)	-	-	-	74	74	74	52	52	-	-	-
Contributo supplementare (art. 22 LPI)	-	-	-	-	-	14	23	30	32	32	23
Livellamento potenzialità fiscale (art. 4 e segg. LPI)	-	-	-	238	238	204	199	190	190	186	181
b) Funzionamento amministrativo (LOC)											
Ispezioni formali/trapassi uffici	3	1	51	75	31	41	42	54	41	42	30
Ricostruzione conti / interventi particolari / sedute con i vari enti / consulenza	249	229	236	301	203	216	236	278	213	131	176
Rinvii consigli comunali e consortili, assemblee patriziali e parrocchiali	126	92	90	108	99	64	102	121	91	83	84
Pareri	170	189	206	137	129	131	100	120	125	150	165
c) Vigilanza e sorveglianza (art. 194 e segg. LOC)											
Istanze di intervento	83	107	126	147	157	171	155	141	131	171	147
Inchieste amministrative	5	2	-	1	1	1	-	-	-	-	-
Istruz. ricorsi (in collaboraz. con il Servizio dei ricorsi)	4	8	10	1	-	1	3	1	1	-	-
Ratifica crediti di investimento (art. 205 LOC)	717	570	247	313	324	332	327	343	307	348	355
Fideiussioni	-	-	-	1	-	1	-	2	2	1	-
Regolamenti, convenzioni e statuti	214	380	326	233	271	420	267	314	260	238	286
Ratifiche dimissioni	14	20	27	12	10	22	9	5	4	6	-
Ratifiche alienazioni beni patriziali	48	84	82	46	69	58	71	96	52	48	-
Istanze di esonero dal prelievo contributi di miglioria	11	9	11	6	5	3	5	1	6	7	-
GerENZE	7	7	3	3	2	1	4	5	1	1	-
d) Pratiche ed incarti particolari											
	2	10	14	6	8	11	13	8	8	9	7

¹ Dal 1.1.2003 è entrata in vigore la Legge sulla perequazione finanziaria intercomunale.

Fonte: Divisione degli interni, Sezione enti locali.

3.T2 Fondo per la compensazione orizzontale intercomunale, dal 2006

	2006	2007	2008	2009	2010
Entrate (fr.)	14'347'250.00	13'993'541.00	19'067'400.00	17'568'100.00	20'705'000.00
Contributi comunali (fr.)	2'869'774.00	2'803'141.00	3'813'480.00	3'513'620.00	1'740'000.00
% sulle risorse fiscali
Contributo Banca dello Stato (fr.)	-	-	-
Contributo cantonale (fr.)	11'477'476.00	11'190'400.00	15'253'920.00	14'054'480.00	18'965'000.00
% sull'IMVI
Restituzione sussidi compensativi (fr.)	-	-	-	-	-
Uscite (fr.)	14'852'201.55	13'667'392.60	18'714'982.00	17'508'703.65	20'648'600.50
Sussidi compensativi (fr.)	-	-	-	-	-
Spese commissione compensazione (fr.)	84'456.55	84'668.60	76'519.80	90'729.65	88'771.75
Finanziam. contributo di livellamento 2002
Contributo transitorio (art. 21 LPI)	4'728'000.00	2'302'000.00	-	-	-
Contributi localizzazione geografica (art. 15 LPI)	4'947'000.00	4'964'000.00	6'048'000.00	5'579'974.00	12'005'000.00
Contributi per aiuti sugli oneri per investimenti (art. 14 LPI)	-	-	-	-	-
Contributi ai comuni per investimenti (art. 14 LPI)	2'987'745.00	2'281'224.00	6'867'500.15	5'345'000.00	3'508'771.75
Contributi supplementari (art. 22 LPI)	2'105'000.00	4'035'500.00	5'723'000.00	6'493'000.00	5'034'000.00
Saldo fondo al 31.12 (fr.)	3'760'073.04	4'086'221.44	4'437'979.49	4'497'369.44	4'553'768.94

Fonte: Divisione degli interni, Sezione enti locali.

3.T3 Fondo per il livellamento della potenzialità fiscale, dal 2003 (il 1.1.2003 è entrata in vigore la Legge sulla perequazione finanziaria intercomunale)

	2003	2004	2005	2006	2007	2008	2009	2010
Entrate								
Prelevamento dai comuni (fr.)	46'584'112	48'262'658	46'728'781	45'938'588	46'481'905	48'630'992	50'040'051	54'054'375
% sul surplus delle risorse fiscali	14.538	14.121	15.000	15.000	15.000	15.000	15.000	15.000
Prelevamento dal fondo di compensazione
Uscite								
Contributi di livellamento versati (fr.)	46'439'135	47'939'536	46'555'945	46'611'558	45'283'625	49'730'995	51'340'051	54'054'375
Saldo fondo al 31.12 (fr.)	140'525	463'647	636'483	-36'487	1'161'793	1'277'483	1'493'096	2'225'755

Fonte: Divisione degli interni, Sezione enti locali.

3.T4 Attività svolta dall'Ufficio di vigilanza sullo stato civile, sul controllo abitanti e servizio naturalizzazioni, dal 2002

	2002	2003	2004	2005	2006	2007	2008	2009	2010
Attività di vigilanza									
Comuni con il duplicato del registro delle famiglie depositato (157 Comuni, dal 21.11.2010)	233	233	204
Schede depositate (duplicati)	202'784	206'730	233'380
Iscrizioni effettuate nei duplicati depositati	12'735	12'006	14'584
Ispezioni e trapassi degli uffici com. ai nuovi segretari	5	9	204	–	–	–	–	–	–
Corsi di istruzione per funzionari comunali addetti alle naturalizzazioni e per Ufficiali dello stato civile	3	3	18	8	6	5	8	5	6
Rettificazioni amministrative	763	672	744	306	336	321	203	219	112
Atti di stato civile concernenti ticinesi prov. dall'estero	1'804	1'481	1'644	1'912	1'905	1'708	1'869	1'760	1'942
Esame di incarti matrimoniali relativi a stranieri	909	926	818
Procedure matrimoniali	–	–	–	–	–	–	–	–	–
Esame di incarti di riconoscimento relativi a stranieri	203	237	235	278	279	303	340	369	370
Attestazioni della cittadinanza ricevute	222	307	642	–	–	–	–	–	–
Ricorsi e trattazione di casi particolari	250	250	250	230	190	120	131	63	40
Dichiarazioni di stato civile rilasciate da stranieri	64	67	41
Esame di incarti per l'iscrizione del nome a norma del diritto straniero	230	222	234	274	249	248	309	336	349
Ricerche d'archivio	75	78	84	72	56	20	17	5	10
Cambiamenti di nome									
1) Cambiamenti di nome a norma dell'art. 30, cpv. 1 CCS	136	125	106	132	136	149	126	82	122
2) Cambiamenti di nome a norma dell'art. 30, cpv. 2 CCS	6	4	4	7	12	12	8	7	12
3) Istanze respinte	1	–	–	–	–	1	1	–	–
Adozioni da parte di un coniuge									
1) Interne	2	2	1	3	3	6	5	2	1
2) Internazionali	4	3	8	4	12	7	9	3	5
Adozioni da parte di coniugi									
1) Interne	–	–	2	2	1	–	3	–	–
2) Internazionali	30	65	54	33	33	20	20	15	21
Domande introdotte sec. la legge in vigore dal 1.1.'96									
Cittadini stranieri naturalizzati									
art. 13 LCit ¹ (in vigore prima del 1.1.1996)	5	–	–	–	–	–	–	–	–
art. 13 LCit (in vigore dal 1.1.1996)	1'685	1'476	1'354	1'131	1'405	1'927	1'930	1'756	1'158
art. 58 LCit	2	3	4	2	31	36	30	13	4
art. 58a, 58b e 58c LCit	144	96	69	15	60	29	42	36	52
art. 21 LCit	–	–	–	–	–	–	–	–	5
art. 27 e 28 LCit (in vigore dal 1.1.1992)	617	593	491	280	386	465	368	272	384
art. 31 LCit, art. 31a e 31b (in vigore dal 1.1.1996)	28	41	38	25	10	1	3	7	5
Confederati naturalizzati									
art. 23 / 22 LCCit ²	4	24	7	2	5	2	4	6	3
Svincoli dalla cittadinanza svizzera									
art. 42 LCit	2	4	4	5	1	2	2	2	2
Rinunce alla cittadinanza ticinese									
art. 30 LCCit	16	13	12	11	4	9	5	15	11
Reintegrazioni nella cittadinanza cantonale e nell'attinenza comunale									
art. 31 e 32 / 25 LCCit	8	12	17	12	12	8	7	20	6
Concessioni della cittadinanza onoraria									
art. 34 / 27 e 28 LCCit	–	–	–	–	–	–	–	–	1
Decisioni d'accertamento della cittadinanza									
art. 49 LCit	8	3	2	2	–	–	–	–	–
Esami di naturalizzazione									
	–	–	–	–	–	–	–	–	–

¹ Legge federale sull'acquisto e la perdita della cittadinanza svizzera del 29.09.1952.

² Legge sulla cittadinanza ticinese e sull'attinenza comunale dell'8.11.1994.

³ Dal 01.06.2004 è operativa la nuova organizzazione dello stato civile con 8 uffici distrettuali cantonali, 1 ufficio centrale e l'autorità di vigilanza. Dal consuntivo 2005 i dati sono stati pertanto modificati.

Osservazione: dal 01.10.2001 la competenza cantonale sul controllo abitanti è stata demandata al Servizio MovPop.

Fonte: Divisione degli interni, Ufficio di vigilanza sullo stato civile e servizio naturalizzazioni.

3.T5 Attività svolta dall'Ufficio centrale dello stato civile e dagli 8 uffici circondariali, dal 2007

	2007	2008	2009	2010
Attività				
Duplicato del registro delle famiglie depositati - no. dei Comuni (204 fino al 13.03.2005)	190	181	176	157
Esame di incarti matrimoniali relativi a stranieri	899	902	852	887
Esame di incarti di unione domestica registrata relativi a stranieri	30	12	16	13
Dichiarazioni dei dati non controversi rilasciate da stranieri	53	26	19	30
Rilascio estratti e prestazioni degli uffici dello stato civile a privati in CHF	1'360'893	1'385'911	1'344'696	1'364'492
Transazioni elaborate in Infostar				
Persona	41'850	42'012	32'709	31'273
Documenti	... ²	... ²	... ²	... ²
Nascita	3'463	3'883	3'562	3'668
Riconoscimento	661	697	730	748
Preparazione di matrimonio	1'762	1'580	1'575	1'503
Celebrazione matrimonio	2'002	2'061	1'939	1'986
Morte	3'108	3'254	3'246	3'318
Scioglimento matrimonio	883	845	860	973
Dichiarazione concernente il cognome	339	338	312	348
Rapporto di filiazione	33	40	42	40
Adozione	52	51	36	51
Cambiamento del nome	188	155	111	141
Cambiamento di sesso	1	2	1	1
Cittadinanza	2'650	2'569	2'335	1'741
Rettifiche	712	579	441	394
Dichiarazione di scomparsa	9	4	2	7
Rinvenimento di cadavere	-	-	-	-
Preparazione dell'unione domestica	39	12	14	14
Registrazione dell'unione domestica	54	16	23	16
Scioglimento dell'unione domestica registrata	-	-	1	4

¹Nessun dato disponibile.

²Dati non più rilevabili da statistiche Infostar.

Vedi: rilascio estratti e prestazioni degli uffici dello stato civile a privati in CHF.

Fonte: Divisione degli interni, Ufficio centrale dello stato civile.

3.T6 Attività svolte dall'Ufficio di vigilanza sulle tutele, dal 2001

	2001	2002	2003	2004	2005	2006	2007	2008	2009	2010
Istanze e ricorsi										
Ricorsi	74	95	126	126	141	110	140	178	134	138
Interdizioni	67	63	72	57	82	74	74	78	65	81
Inabilitazioni	-	-	-	-	-	-	-	-	-	-
Privazioni autorità parentali	1	3	2	6	8	2	7	3	4	5
Revoche tutele	2	-	1	2	2	3	2	2	4	4
Vendite	29	36	53	72	74	55	67	56	44	66
Adozioni	27	33	67	56	33	29	23	22	15	27
Misure provvisoriale	20	23	10	9	6	9	6	3	4	7
Consensi diversi	28	26	35	30	55	47	50	80	88	77
Assistenza giudiziaria	12	21	24	31	32	28	30	43	33	24
Totale	260	300	390	389	433	357	399	465	391	429
Ricorsi pendenti al 31.12	68	92	95	78	43	51	66	42	41	61
Ricorsi al Tribunale d'appello	10	8	14	23	29	34	31	41	45	54
Misure di protezione del diritto civile										
Minorenni - misure aperte										
Art. 307	412	550	648	683	733	852	917	1'006	922	979
Art. 308	357	462	593	560	569	558	603	680	736	770
Art. 308+309	79	78	82	99	113	117	133	136	139	144
Art. 309	7	27	20	4	3	6	6	5	7	6
Art. 310	245	294	317	330	333	333	330	336	319	327
Art. 311	21	21	17	21	27	25	29	32	30	41
Art. 312	29	28	29	29	28	25	31	25	20	21
Art. 324	9	7	8	7	7	7	7	6	5	4
Art. 325	27	30	48	54	54	68	73	73	82	73
Art. 368	173	180	168	150	159	148	144	139	151	159
Art. 392	264	348	384	359	336	326	333	373	353	363
Totale	1'623	2'025	2'314	2'296	2'362	2'465	2'606	2'811	2'764	2887
Maggiorenni - misure aperte										
Art. 369	376	411	441	478	530	574	618	665	705	743
Art. 370	20	22	20	22	24	25	27	29	28	32
Art. 371	1	1	1	1	1	1	1	1	1	0
Art. 372	446	459	472	498	528	545	553	589	622	662
Art. 385	136	153	174	199	220	254	277	306	322	331
Art. 386	24	34	33	29	26	39	40	43	42	33
Art. 392	556	663	613	666	650	533	541	533	565	551
Art. 393 1-3, 5	755	823	930	854	807	791	794	800	784	827
Art. 393.4	27	29	32	33	28	32	33	24	22	21
Art. 392+393	131	44	41	162	196	227	251	296	320	354
Art. 394	535	618	698	791	843	940	1'053	1'127	1'257	1363
Art. 395	22	23	29	24	25	32	30	30	32	30
Art. 397a	45	52	58	51	50	53	68	70	86	97
Totale	3'074	3'332	3'542	3'808	3'928	4'046	4'286	4'513	4'786	5044

Fonte: Divisione degli interni, Ufficio di vigilanza sulle tutele.

3.T7 Popolazione straniera per genere di permesso, dal 2002

	2002	2003	2004	2005	2006	2007	2008	2009	2010
Domicilio	63'474	62'893	62'287	61'940	61'184	61'226	61'153	60'561	60'178
Dimora	14'663	15'309	16'156	17'285	18'349	20'302	22'444	23'969	27'336
Temporanei >12 mesi	389	747	1'054	1'306	1'670	876	448	454	425
Richiedenti l'asilo	1'116	1'227	931	683	521	483	745	688	537
Ammessi provvisoriamente	652	641	620	688	741	718	671	720	729
Funzionari internazionali e diplomatici	734	353	282	266	250	238	234	176	102
Stagionali (dato 31.8)	1'672	-	-	-	-	-	-	-	-
Temporanei <12 mesi	2'333	2'783	2'853	2'681	2'862	1'992	1'486	1'338	1'251
Frontalieri	34'533	35'648	38'666	41'413	44'894	48'363	52'113	53'522	57'617
Totale	119'566	119'601	122'849	126'262	130'471	134'198	139'294	141'428	148'073

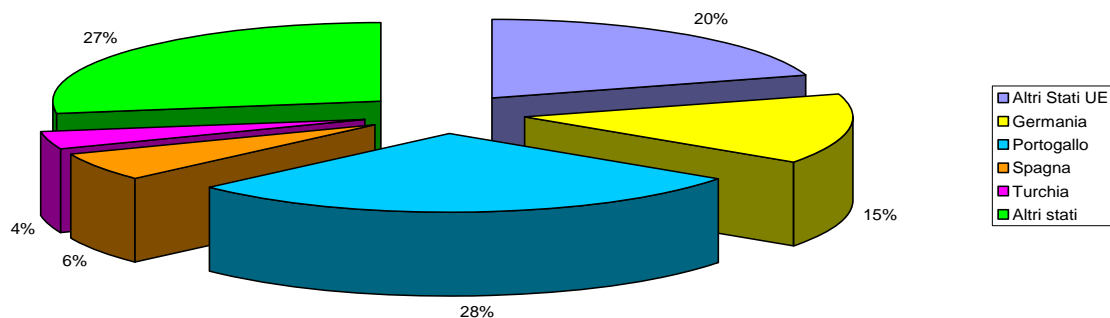
Fonte: Divisione degli interni, Sezione della popolazione.

3.T8 Popolazione straniera residente, per categoria, dal 1980

	Dimoranti	Temporanei >12 mesi	Domiciliati	Totale	Svizzera
1980	12'102	-	52'816	64'918	892'807
1985	7'608	-	57'031	64'639	939'671
1990	9'344	-	59'229	68'573	1'100'262
1991	9'697	-	60'575	70'272	1'163'233
1992	12'271	-	60'912	73'183	1'213'463
1993	14'584	-	61'361	75'945	1'260'283
1994	17'372	-	61'789	79'161	1'300'089
1995	18'667	-	62'843	81'510	1'330'574
1996	17'305	-	62'886	80'191	1'337'581
1997	16'585	-	63'310	79'895	1'340'793
1998	16'177	-	62'970	79'147	1'347'911
1999	16'655	-	62'448	79'103	1'368'670
2000	16'582	-	61'596	78'178	1'384'382
2001	14'249	-	64'151	78'400	1'419'095
2002	14'663	389	63'474	78'526	1'447'312
2003	15'309	747	62'893	78'949	1'471'033
2004	16'156	1'054	62'287	79'497	1'495'008
2005	17'285	1'306	61'940	80'531	1'511'937
2006	18'349	1'670	61'184	81'203	1'523'586
2007	20'302	876	61'226	82'404	1'570'965
2008	22'444	448	61'153	84'045	1'638'949
2009	23'969	454	60'561	84'984	1'680'197
2010	27'336	425	60'178	87'939	1'720'393

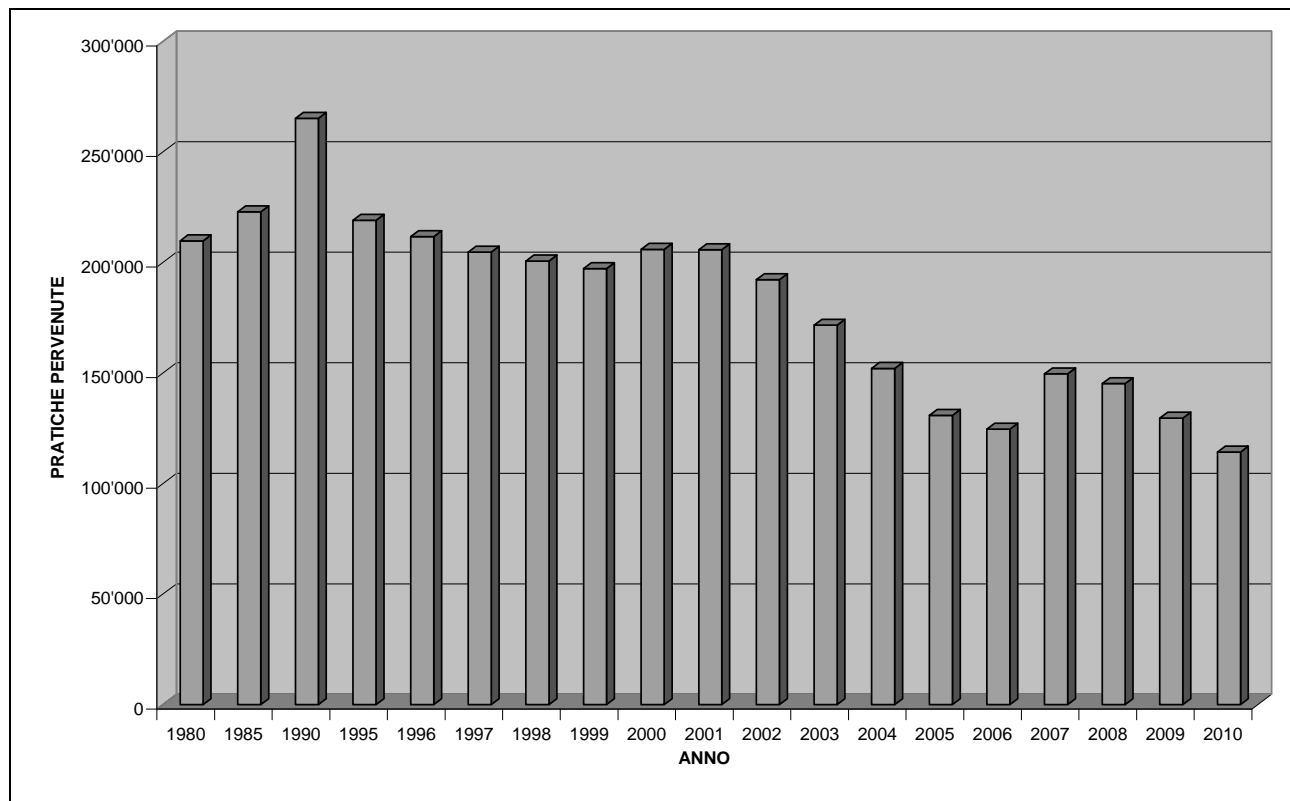
Fonte: Divisione degli interni, Sezione della popolazione.

3.T9 Popolazione straniera residente suddivisa per nazione di provenienza, al 31.12.2010



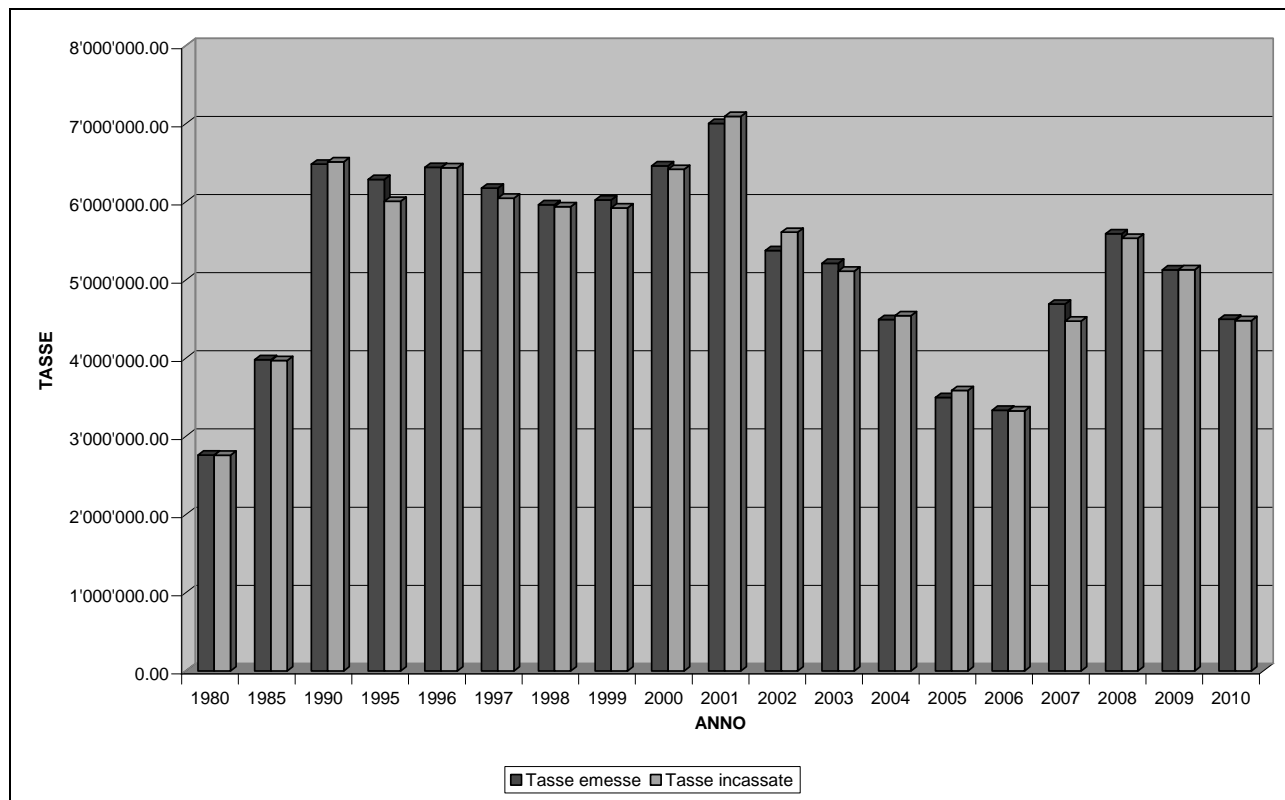
Fonte: Divisione degli interni, Sezione della popolazione.

3.T10 Pratiche pervenute alla Sezione della popolazione, dal 1980



Fonte: Divisione degli interni, Sezione della popolazione.

3.T11 Tasse emesse e incassate dalla Sezione della popolazione, dal 1980



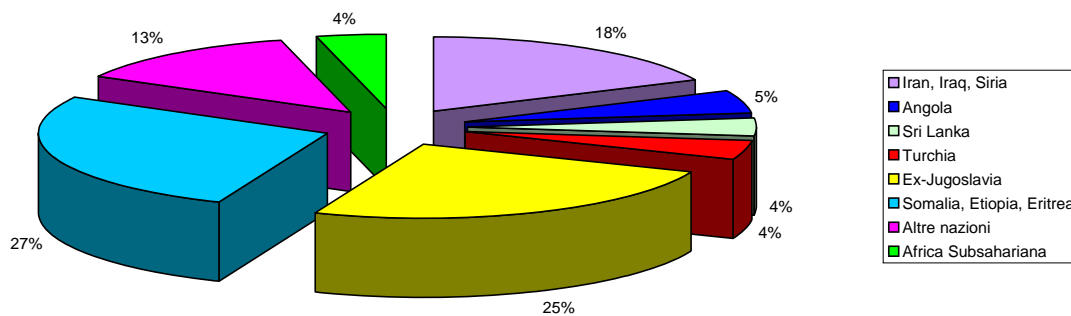
Fonte: Divisione degli interni, Sezione della popolazione.

3.T12 Genere di permessi rilasciati alla popolazione straniera, dal 2000

	2000	2001	2002	2003	2004	2005	2006	2007	2008	2009	2010
Autorizzazioni d'entrata	6'473	7'050	5'583	6'387	4'887	4'207	3'918	2'954	2'108	1'790	1'855
Dimora (B)	19'421	17'704	16'041	16'489	14'719	14'157	14'366	17'069	17'251	15'623	18'788
Dimora temporanea (L)	7'298	7'685	8'016	9'674	9'728	9'958	10'193	7'687	5'543	5'535	4'513
Dimora stagionale (A)	3'328	3'918	3'239	-	-	-	-	-	-	-	-
Ammessi provvisoriamente (F)	686	1'053	912	882	812	910	1'139	905	753	780	900
Richiedenti l'asilo (N)	3'419	3'383	3'379	3'173	2'406	1'620	1'179	1'287	1'472	2'021	1508
Domicilio (C)	27'943	31'339	27'309	27'998	28'173	17'531	11'895	20'192	24'760	25'347	16'360
Sogg. con attività lucrativa (Ci)	1	1	1	3	1	-	1	-	3	1	-
Consenso	242	267	162	136	132	100	83	78	50	36	29
Frontalieri (G)	27'380	30'142	33'107	26'261	18'230	14'355	16'607	28'030	32'805	23'305	23'073
Frontalieri per studio	206	231	302	326	320	368	443	417	446	431	73
Breve durata (permessino)	9'427	9'491	6'001	2'346	1'815	1'549	1'543	1'397	269	196	413
Domanda d'invito	2'521	1'961	1'249	1'111	927	915	735	776	711	611	378
Visti	1'122	1'113	697	551	362	359	397	492	636	1'464	889
Diritti di decisione	1'278	1'294	2'674	686	636	743	721	817	488	607	446
Diritti di cancelleria	-	-	-	-	-	-	-	-	-	-	1'106
Totale	110'745	116'632	108'672	96'023	83'148	66'772	63'220	82'101	87'295	77'747	70'331

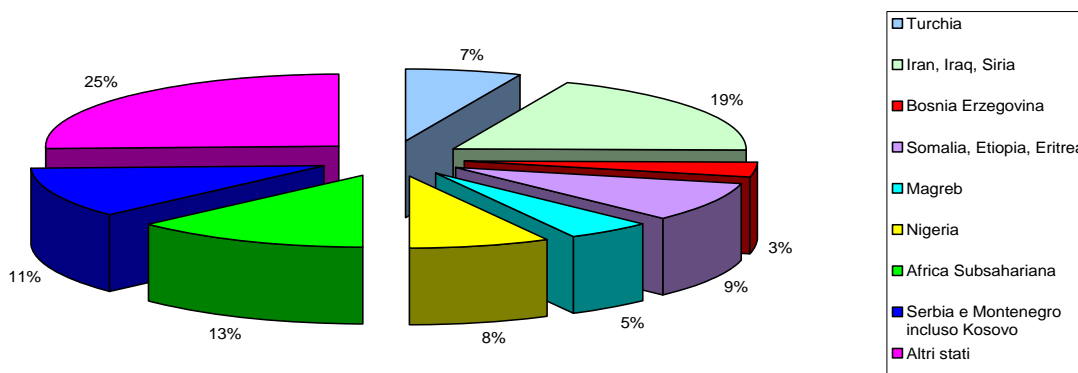
Fonte: Divisione degli interni, Sezione della popolazione.

3.T13 Stranieri ammessi provvisoriamente suddivisi per nazione di provenienza, al 31.12.2010



Fonte: Divisione degli interni, Sezione della popolazione.

3.T14 Richiedenti l'asilo suddivisi per nazione di provenienza, al 31.12.2010



Fonte: Divisione degli interni, Sezione della popolazione.

3.T15 Contravvenzioni e revoche emesse dalla Sezione della popolazione, dal 1980

	Decreti di multa	Abbandoni di contravvenzioni	Revoche di permessi	Decisioni di rimpatrio
1980	1'990	–	–	–
1985	3'620	258	–	–
1990	3'320	375	20	–
1995	3'032	3'739	29	–
2000	2'394	2'584	5	10
2001	2'140	2'578	7	7
2002	2'500	3'165	13	–
2003	1'232	4'263	21	–
2004	1'755	4'289	28	–
2005	1'526	4'698	43	–
2006	1'205	4'181	59	–
2007	1'661	6'023	43	–
2008	407	3'922	57	–
2009	476	2'819	70	–
2010	545	2'305	91	–

Fonte: Divisione degli interni, Sezione della popolazione.

3.T16 Decisioni in applicazione della legge sulle misure coercitive, dal 2001

	2001	2002	2003	2004	2005	2006	2007	2008	2009	2010
Carcerazioni	45	47	60	62	68	45	54	29	125	106
Divieti di abbandono e di accesso	80	18	–	17	5	4	21	65	67	64

Fonte: Divisione degli interni, Sezione della popolazione.

3.T17 Domande preavvisate nell'ambito del mercato del lavoro per l'esercizio di un'attività lucrativa, per mese, dal 2001

	2001	2002	2003	2004	2005	2006	2007	2008	2009	2010
Gennaio	2'989	2'707	1'352	1'138	654	743	740	381	390	388
Febbraio	2'959	2'710	1'536	1'404	899	843	721	315	304	313
Marzo	3'138	3'037	1'825	1'731	1'129	1'083	1'052	216	331	361
Aprile	2'678	2'924	1'625	1'631	1'564	773	742	426	358	476
Maggio	3'070	2'220	1'333	1'182	757	930	767	273	322	292
Giugno	2'465	1'420	1'539	771	892	737	326	354	356	342
Luglio	2'717	1'607	1'527	733	715	770	472	342	417	245
Agosto	2'311	1'315	1'177	622	730	711	328	160	313	318
Settembre	2'116	1'713	1'324	750	825	769	490	350	330	193
Ottobre	3'077	1'715	1'501	665	831	843	380	289	253	326
Novembre	2'792	1'545	1'189	773	761	726	424	249	296	216
Dicembre	2'251	1'104	1'064	621	785	830	356	21	288	368
Totale	32'563	24'017	16'992	12'021	10'542	9'758	6'798	3'376	3'958	3'838

Fonte: Divisione degli interni, Sezione della popolazione.

3.T18 Fatture emesse nell'ambito del mercato del lavoro (in fr.), dal 2001

	2001	2002	2003	2004	2005	2006	2007	2008	2009	2010
Gennaio	145'240	126'160	104'980	91'960	25'110	33'040	27'910	29'330	5'680	40'760
Febbraio	132'450	129'930	125'590	112'750	25'010	31'770	35'280	28'270	14'990	30'710
Marzo	149'280	143'140	137'730	137'450	42'700	30'260	33'040	21'120	16'010	23'120
Aprile	134'220	138'060	119'930	122'900	36'210	32'890	31'420	36'100	43'170	23'650
Maggio	149'590	126'600	92'900	90'470	35'850	45'550	40'980	25'370	12'830	30'810
Giugno	122'730	97'440	116'260	15'840	26'320	31'400	42'260	31'770	21'880	37'690
Luglio	141'490	118'340	124'450	32'990	37'330	33'800	38'340	36'740	40'640	29'510
Agosto	106'910	105'530	87'310	35'700	34'200	41'330	22'330	14'090	14'610	22'090
Settembre	101'090	134'490	100'870	32'080	36'750	38'270	31'830	35'080	18'720	23'770
Ottobre	135'590	132'720	115'000	30'780	35'830	36'500	36'468	25'120	68'950	15'810
Novembre	126'240	117'280	93'760	28'240	28'570	29'570	29'500	22'120	16'360	13'770
Dicembre	113'350	88'640	85'450	29'340	30'650	34'810	27'130	2'500	9'250	23'420
Totale	1'558'180	1'458'330	1'304'230	760'500	394'530	419'190	396'488	307'610	283'090	315'110

Fonte: Divisione degli interni, Sezione della popolazione.

3.T19 Esercizi pubblici secondo la categoria di patente e di permesso, dal 2000

	2000	2001	2002	2003	2004	2005	2006	2007	2008	2009	2010
Patenti di categoria A (con alloggio) ¹	738	694	689	717	721	722	710	711	706	708	706
Alberghi, motel, garni	329	322	317	311	303	289	285	281	273	270	268
Pensioni, locande, osterie, ristoranti e trattorie	329	287	271	262	256	255	241	237	230	224	218
Ostelli	51	49	48	48	48	46	46	46	45	45	44
Pensioni private di famiglie da 4 fino a 9 pensionanti	5	5	6	6	5	6	6	6	6	9	8
Case di salute, cura	2	5	5	5	4	4	4	4	3	2	2
Colonie di vacanza	3	3	3	2	2	2	2	3	3	3	3
Cantine e cucine operaie	12	15	14	16	15	15	15	17	17	19	20
Rifugi e capanne di montagna	7	8	9	9	9	9	8	8	8	7	8
Camere, appartamenti, case o altre unità abitative	-	-	16	58	79	96	103	109	121	129	135
Patenti di cat. B (senz'alloggio)	1'974	1'978	2'433	2'410	2'372	2'365	2'336	2'334	1'853	1'845	1850
Locali notturni	76	77	79	81	79	81	80	75	67	64	58
Ristoranti, snack-bar, grill-room, tratt., osterie, birrerie	1'306	1'301	1'239	1'253	1'250	1'250	1'244	1'253	1'241	1'247	1263
Caffè, bar pasticcerie, gelaterie, tea-room	481	478	452	440	432	422	424	424	415	406	398
Buffet e mescite di club	13	13	14	17	17	19	17	16	17	16	15
Rifugi e capanne	-	1	1	1	1	1	1	1	1	1	1
Mescite	47	53	58	54	56	57	59	63	69	67	68
Cantine e cucine	-	1	1	1	2	-	-	-	-	-	-
Mense	51	54	46	46	45	44	45	42	13	44	47
Spacci di bevande distillate	-	-	543	517	490	491	466	460	450	454	449

¹ Letti disponibili :

2000:	31.905	2003:	40'324	2006:	47.466	2009:	56'863
2001:	31.892	2004:	42.450	2007:	51.795	2010:	61'984
2002:	37.185	2005:	44.291	2008:	54.474		

Fonte: Divisione degli interni, Sezione della popolazione, Ufficio dei permessi.

3.T20 Pesi e misure - Rapporto d'attività (strumenti di misura) per l'anno 2010

	Sottoposti a verificazione	Scaduti nel 2010	Verificati	Contestati tipo	Ammoniti	
Genere degli strumenti di misura (categoria)	1450	713	662	52	8	5
Bilance per la vendita diretta al pubblico; analogico / numerico	991	476	439	43	5	3
Bilance non destinate alla vendita diretta	4	2	2	2	0	0
Bilance per autoveicoli e bilance ferroviarie	7	7	4	1	0	0
Bilance speciali (rifiuti, carrello elevatore, ecc.)	0	0	0	0	0	0
Bilance funzionamento automatico	168	168	331	20	1	0
Strumenti etichettatori di prezzo						
Impianti di misurazione di volume apparecchi addizionali inclusi (ZA)	3300	1650	1614	104	3	0
Per oli minerali in impianti stradali (2 tempi inclusi)	136	136	124	23	2	0
Per oli minerali a getto continuo in cisterne	40	40	40	8	0	0
Per oli minerali a getto continuo in magazzini	16	9	8	3	0	0
Distributori stradali di gas naturale e di gas di petrolio	0	0	0	0	0	0
Per derrate alimentari (latte, vino, ecc.) a getto continuo in cisterne di trasporto	3	3	3	1	0	0
Strumenti a gas dei motori a combustione	298	298	85	1	10	0
Strumenti di misura dei componenti gassosi	79	79	15	1	2	0
Strumenti di misura del fumo diesel	45	45	13	1	1	0
Strumenti combinati (SCG1SFD)						
Totale	1	0	0	0	0	0
	6538	3626	3340	260	32	0

Fonte: Divisione degli interni, Sezione della popolazione, Ufficio dei permessi.

3.T21 Pesi e misure - Rapporto d'attività (preimballaggi industriali) per l'anno 2010

Designazione prodotti	Totale lotti esaminati	Lotti accettati	Lotti contestati	Avverti- mento	Denuncia
Controllo dei preimballaggi industriali					
Secondo il peso					
- in blocchi (cioccolata, burro, sapone, pane, grasso, dolci, ecc.)	17	15	2	0	0
- prodotti in polvere o granulati (zucchero, farina, caffè, lisciva, ecc.)	26	25	1	0	0
- imballaggi con involucro protettivo, rete, sacco di plastica	3	3	0	0	0
- conserve (alimenti umidi per animali, prodotti alimentari, ecc.)	1	1	0	0	0
- secchi o bidoni, scatole (colori, cosmetici, derrate alimentari, ecc.)	0	0	0	0	0
- tubi (cosmetici, derrate alimentari, prodotti chimico-tecnici, ecc.)	0	0	0	0	0
- aerosol	0	0	0	0	0
- gas liquefatto	0	0	0	0	0
- fibre tessili (lana, raffia, corda, fibre naturali o sintetiche, ecc.)	0	0	0	0	0
Secondo il volume					
- liquidi e prodotti pastosi, cosmetici; in imballaggi persi	3	3	0	0	0
- liquidi in imballaggi con deposito (bottiglie con deposito, ecc.)	0	0	0	0	0
Totale	50	47	3	0	0

Fonte: Divisione degli interni, Sezione della popolazione, Ufficio dei permessi.

3.T22 Pesi e misure - Rapporto d'attività (fabbricante e produttore) per l'anno 2010

	Imprese sottoposte al controllo	Imprese controllate nel 2010	Lotti controllati nel 2010	Lotti respinti
Impresa: fabbricante e produttore industriale senza punto vendita				
Grandezza dell'impresa				
- piccola	4	4	14	0
- media	1	1	5	0
- grande	0	0	0	0
- fabbricanti (indifferentemente se piccoli medi o grandi che contrassegnano i loro prodotti con 'e')	4	4	14	0
- importatori di preimballati (con magazzino)	1	0	0	0
- produttori industriali con punti di vendita	48	14	21	0
Totale	58	23	54	0

Produttori industriali con punti di vendita

Fonte: Divisione degli interni, Sezione della popolazione, Ufficio dei permessi.

3.T23 Pesi e misure - Rapporto d'attività (preimballaggi aleatori) per l'anno 2010

	Imprese sottoposte al controllo	Imprese controllate nel 2010	Preimball. aleatori controllati nel 2010	Preimball. aleatori respinti nel 2010
Controlli di preimballaggi aleatori				
Produttori di preimballaggi aleatori				
- imprese senza punto di vendita	7	7	42	0
- importatori	2	0	0	0
- produttori con punti di vendita	45	24	43	0

Fonte: Divisione degli interni, Sezione della popolazione, Ufficio dei permessi.

3.T24 Pesi e misure - Rapporto d'attività (punti vendita) per l'anno 2010

	Punti vendita nel circondario/ cantone	Punti vendita controllati nel 2010	Punti vendita contestati nel 2010	Punti vendita denunciati nel 2010
Sorveglianza del mercato nei punti vendita al pubblico				
Punti di vendita di merci misurabili: vendita di merce sfusa/preimball.	290	80	5	0

Fonte: Divisione degli interni, Sezione della popolazione, Ufficio dei permessi.

3.T25 Commercio e professioni ambulanti e apparecchi automatici, dal 2004

	2004	2005	2006	2007	2008	2009	2010
Rilascio tessere e licenze							
Tessere di legittimazione per commercianti ambulanti	365	268	151	121	114	103	89
Licenze per apparecchi automatici	695	771	612	597	475	460	431
Multe inflitte per commercio ambulante	1	1	4	2	3	5	14
Multe inflitte per apparecchi automatici	1	2	11	4	1	6	10
Multe inflitte per indicazione dei prezzi	7	3	44	14	11	7	2
Autorizzazioni per baracconisti	2	2	2	3	3	2	2
Autorizzazioni per impresari circensi	1	1	-	-	-	-	-
Autorizzazioni alle imprese per il rilascio delle autorizzazioni ai propri dipendenti	2	1	1	1	1	1	-

Fonte: Divisione degli interni, Sezione della popolazione, Ufficio dei permessi.

3.T26 Tombole, lotterie e diversi, dal 2004

	2004	2005	2006	2007	2008	2009	2010
Tombole							
Da fr. 0,50	290'604	294'439	274'385	248'234	230'865	213'223	209'406
Da fr. 0,20	17'997	17'901	17'565	16'196	15'068	13'746	15'032
Da fr. 1,00	23'095	25'362	27'388	25'635	26'620	27'870	26'154

¹ Tombole: Sono state autorizzate 915 tombole (637 autorizzazioni per il gioco, 278 autorizzazioni per ritiro cartelle, 182 autorizzazioni in esenzione) con la ripartizione di blocchetti da 150 cartelle (tassa erariale 15%) come sopra indicato.

Lotterie: Le lotterie autorizzate (comprese le ruote della fortuna, riffe, ecc...) sono state 476.

Diversi: Sono stati concessi esoneri dal pagamento della tassa erariale per 73 lotterie e 182 tombole.

Fonte: Divisione degli interni, Sezione della popolazione, Ufficio dei permessi.

3.T27 Documenti d'identità, dal 2004

	2004	2005	2006	2007	2008	2009	2010
Passaporti e carte d'identità	60'468	65'313	57'769	45'463	40'013	38'653	45820
Passaporti provvisori	1'645	1'411	1'240	1'070	954	853	989
Totale	62'113	66'724	59'009	46'533	40'967	39'506	46809
Revoche per passaporti ritrovati	15	18	7	17	-	-	
Emissione: cassa	347	327	497	1'772	2'315	2'509	9170
Lasciapassare							
Emessi dalle Gendarmerie cantonali	457	360	154	157	107	54	51
Emessi dai posti doganali di confine	1'856	1'912	1'661	1'350	1'336	65	21
Totale	2'313	2'272	1'815	1'507	1'443	119	72

Fonte: Divisione degli interni, Sezione della popolazione, Ufficio dei permessi.

3.T28 Immatricolazioni di veicoli nuovi, emissione di targhe e licenze di circolazione dal 2001

	2001	2002	2003	2004	2005	2006	2007	2008	2009	2010
Immatricolazione di veicoli nuovi	23'607	22'412	21'238	21'878	21'886	22'031	24'835	24'430	23'011	25'076
Emissione targhe	23'517	23'219	24'918	24'617	24'787	24'933	26'108	26'613	26'059	27'204
Targhe depositate	25'345	25'173	27'866	27'978	28'549	28'364	28'578	28'396	28'831	30'150
Emissione licenze di circolazione										
Per cambio veicoli	55'793	55'028	52'120	54'313	55'151	69'979	60'989	61'067	66'814	66'679
Per modifiche	19'916	20'212	20'565	22'652	23'492	23'131	25'961	26'073	25'454	31'528
Sequestro targhe per mancata copertura RC o mancato pagamento dell'imposta	1'264	1'251	1'486	1'998	2'116	2'129	2'234	2'225	2'384	2'581

Fonte: Divisione degli interni, Sezione della circolazione, Ufficio amministrativo.

3.T29 Stato delle immatricolazioni, dal 2002

	2002	2003	2004	2005	2006	2007	2008	2009	2010
Autoveicoli	206'037	208'119	210'652	212'971	215'154	218'622	222'301	225'915	229'112
Motoveicoli	31'008	32'673	33'779	34'768	36'247	37'865	39'341	40'764	41'577
Rimorchi e semirimorchi per autoveicoli e motoveicoli	7'208	7'680	7'997	8'247	8'724	9'165	9'685	10'073	10'487
Veicoli agricoli	3'774	3'738	3'719	3'723	3'754	3'785	3'788	3'860	3'930
Macchine semoventi, carri e rimorchi di lavoro	4'467	4'423	4'467	4'426	4'432	4'388	4'543	4'691	4'801
Ciclomotori muniti di targa	21'429	22'074	22'629	28'240	28'326	28'445	28'581	28'742	28'897
Ciclomotori con contrassegno rinnovato	6'604	6'040	5'578	5'148	4'876	4'768	4'424	4'247	3'999
Natanti	7'307	7'252	7'140	7'143	7'104	7'142	7'120	7'098	7'114
Targhe professionali	994	1'010	1'032	1'042	1'095	1'118	1'122	1'142	1'161

Fonte: Divisione degli interni, Sezione della circolazione, Ufficio amministrativo.

3.T30 Conducenti sottoposti a visita medica e licenze di condurre, dal 2001

	2001	2002	2003	2004	2005	2006	2007	2008	2009	2010
Visite mediche effettuate	13'055	9'527	12'219	13'535	14'954	14'844	16'344	16'646	18'352	19'281
Licenze per allievo conducente rilasciate	8'145	8'308	7'530	7'477	8'360	7'222	7'881	8'298	8'859	8'111
Apertura incarto per ammissione agli esami	3'652	5'486	5'563	3'643	4'586	4'561	4'843	4'446
Rilascio licenze di condurre in formato carta di credito su conversione licenze di condurre blu	18'351	2'055	14'737	11'381	9'209	8'027	7'087	5'665
Rilascio licenze di condurre dopo superamento esame pratico	5'297	4'529	4'598	4'775	4'586	4'621	4'867	5'041

Fonte: Divisione degli interni, Sezione della circolazione, Ufficio amministrativo.

3.T31 Immatricolazione di natanti, licenze di navigazione, esami e collaudi, dal 2000

	2000	2001	2002	2003	2004	2005	2006	2007	2008	2009	2010
Immatricolazione natanti	686	645	618	560	553	600	616	621	637	630	663
Licenze di navigazione	1'146	1'175	1'177	1'115	1'058	1'111	1'195	1'194	1'157	1'212	1'260
Esami teorici	263	317	315	369	315	268	283	302	258	310	239
Esami pratici	293	339	365	399	340	380	309	350	260	314	311
Collaudi	2'123	1'896	2'161	1'803	2'149	2'044	2'453	1'913	2'169	1'932	2'293

Fonte: Divisione degli interni, Sezione della circolazione, Ufficio amministrativo.

3.T32 Autorizzazioni per manifestazioni sportive, dal 2000

	2000	2001	2002	2003	2004	2005	2006	2007	2008	2009	2010
Autorizzazioni per manifestazioni sportive	162	175	158	154	135	150	144	144	142	141	153

Fonte: Divisione degli interni, Sezione della circolazione, Ufficio amministrativo.

3.T33 Collaudi, esami e permessi speciali, dal 2001

	2001	2002	2003	2004	2005	2006	2007	2008	2009	2010
Collaudi ed esami successivi	41'008	56'472	61'275	63'888	64'784	64'850	58'974	56'218	58'292	72'331
Omologazione rumore e gas di scarico	46	11	4	37	29	34	15	31	10	14
Esami teorici	7'061	6'983	7'317	6'808	6'665	4'958	5'453	5'433	5'701	5'476
Esami pratici di guida	7'637	7'647	7'197	6'334	6'609	6'971	6'577	6'571	7'023	7'256
Esami speciali (Test attitudinale)	222	223	166	26	29	54	86	31	51	50
Perizie tecniche per il Ministero pubblico	39	44	39	55	36	38	31	32	34	38
Permessi speciali	5'460	6'642	7'472	7'772	4'554	4'767	5'267	4'062	4'046	4'094

Fonte: Divisione degli interni, Sezione della circolazione, Ufficio tecnico.

3.T34 Pratiche entrate e sbrigate dall'Ufficio giuridico della circolazione, dal 2001

	2001	2002	2003	2004	2005	2006	2007	2008	2009	2010
Entrate										
Rapporti di infortunio e di segnalazione per il territorio cantonale	4'059	4'152	3'931	3'854	4'331	4'606	4'312	4'360	4'395	4'650
Rapporti di accertamento (art. 130 cpv. 2 e 135 OAC)	4'869	4'681	4'609	4'681	4'074	4'067	3'723	3'851	3'840	3'818
Rapporti di contravvenzione	30'386	29'204	37'695	33'833	36'911	33'535	35'959	38'445	38'464	38'596
Denunce secondo art. 375 ter CPC	3'229	4'085	3'598	4'042	5'581	5'224	4'945	5'148	4'896	4'988
Sbrigate										
Diffide di revoca o di divieto	3'071	3'197	3'086	3'894	4'012	4'500	2.885 ¹	4'700	3'256	3'738
Revoche o divieto	3'712	3'653	3'303	4'932	4'682	6'120	5.398 ²	6'151	4'606	5'206
Ammonimenti	2'328	2'599	2'254	2'306	2'768	2'276	2.123 ³	2'675	1'829	2'008
Osservazioni a ricorsi contro provvedimenti amministrativi	209	174	140	207	170	182	182	161	156	177
Riesami per ripristino licenza	232	286	226	255	194	288	247	227	276	310
Nuovi esami di condurre	64	75	40	40	55	64	42	14	29	11
Esami psico-tecnici	117	122	126	149	128	145	120	102	111	148
Ordine di perizia Ingrado (Centro di cura dell'alcolismo)	185	155	183	197	159	163	152	165	202	187
Rapporti di contravvenzione stesi su incidenti	2'386	2'426	1'991	2'056	1'734	1'834	1'898	1'184	1'156	1'262
Multe inflitte con procedura ordinaria	29'000	27'500	36'600	32'100	34'500	31'300	33'900	35'400	36'400	35'700
Abbandono rapporti di contravvenzione	1'386	1'704	1'695	1'733	2'411	2'235	2'059	3'045	2'064	2'096
Osservazioni a ricorsi contro decisione di multa	257	242	306	256	258	232	209	176	199	179

¹ Fino a fine agosto 2007.

² Di cui 1.444 in CARI.

³ Di cui 334 in CARI.

Fonte: Divisione degli interni, Sezione della circolazione, Ufficio giuridico.

3.T35 Aggiornamento progetti di aggregazione posti in votazione

Progetto di aggregazione	Comuni coinvolti	Votazione consultiva							
		Dati generali				Esito			
		Data	Iscritti in catalogo	Votanti	in %		per Comuni		
SI %	NO %				SI	NO			
1 Onsernone	Comologno, Crana, Russo, Gresso, Vergeletto, Mosogno	27.06.1993	447	278	62%	19%	81%	0	6
2 Onsernone-variante	Comologno, Crana, Russo	27.06.1993	254	157	62%	64%	36%	3	0
3 Capriasca	Cagiallo, Lopagno, Lugaggia, Sala Capriasca, Roveredo Capriasca, Tesserete, Vaglio	28.03.1999	3'612	2'542	70%	60%	40%	5	2
4 Isorno	Auressio, Berzona, Loco	15.06.2000	255	151	59%	93%	7%	3	-
5 Maggia	Aurigeno, Coglio, Giumaglio, Lodano, Maggia, Moghegno e Someo	22.09.2002	1'603	964	60%	78%	22%	7	-
6 Lavizzara	Broglio, Brontallo, Fusio, Menzonio, Peccia e Prato Sornico	22.09.2002	455	343	75%	78%	22%	6	-
7 Acquarossa	Castro, Corzoneso, Dongio, Largario, Leontica, Lottigna, Marolta, Ponto Valentino, Prugiasco	22.09.2002	1'458	799	55%	71%	29%	8	1
8 Pedemonte	Tegna, Verscio, Cavigliano	22.09.2002	1'699	1'146	67%	61%	39%	2	1
9 Mendrisio	Mendrisio, Salorino	24.11.2002	4'518	1'801	40%	84%	16%	2	-
10 Lugano (*)	Cureggia, Davesco-Soragno, Gandria, Pambio-Noranco, Pazzallo, Pregassona, Viganello, Lugano, Breganzona	15.12.2002 /15.06.2003	26'838	10'298	38%	73%	27%	9	-
11 Collina d'Oro	Agra, Gentilino, Montagnola	06.04.2003	2'532	1'757	69%	65%	35%	3	-
12 Bioggio	Bioggio, Cimo, Bosco Luganese	18.05.2003	1'470	807	55%	77%	23%	3	-
13 Castel San Pietro	Casima, Monte, Campora (fraz. di Caneggio), Castel San Pietro	18.05.2003	1'772	854	48%	82%	18%	4	-
14 Grande Verzasca	Brione Verzasca, Corippo, Frasco, Gerra Verzasca (fraz. di Valle), Gordola, Lavertezzo, Sonogno, Tenero-Contra, Vogorno	08.02.2004	6'122	3'616	59%	38%	62%	4	5
15 Cugnasco-Gerre	Cugnasco, Gerra Verzasca (Piano), Locarno (quartiere Gerre di Sotto)	08.02.2004	9'534	3'901	41%	44%	56%	2	1
16 Medio Malcantone	Astano, Bedigliora, Curio, Migliaglia, Novaggio	08.02.2004	1'831	1'147	63%	43%	57%	2	3
17 Cevio	Bignasco, Cavergho, Cevio	08.02.2004	834	617	74%	64%	36%	2	1
18 Blenio	Aquila, Campo Blenio, Ghirone, Olivone, Torre	08.02.2004	1'469	996	68%	67%	33%	4	1
19 Cadenazzo	Cadenazzo, Robasacco	14.03.2004	1'046	459	44%	85%	15%	2	-
20 Media Leventina	Anzonico, Calonico, Calpiogna, Campello, Cavagnago, Chiggionna, Faido, Marengo, Osco, Rossura, Sobrio	14.03.2004	1'768	1'138	64%	57%	43%	4	7
21 Alto Malcantone	Arosio, Breno, Fescoggia, Mugena, Vezio	14.03.2004	934	707	76%	75%	25%	5	-
22 Faido (**)	Calonico, Chiggionna, Faido, Rossura	05.06.2005	1'152	815	71%	83%	16%	4	-
23 Breggia	Bruzella, Cabbio, Caneggio, Morbio Superiore, Muggio, Sagno	29.04.2007	1'565	1'155	74%	69%	31%	5	1
24 Avegno Gordevio	Avegno, Gordevio	29.04.2007	987	658	67%	72%	28%	2	-
25 Cugnasco-Gerra	Cugnasco, Gerra Verzasca	29.04.2007	1'778	1'078	61%	71%	29%	2	-
26 Lugano II	Lugano, Barbengo, Cadro, Carabbia, Villa Luganese	30.09.2007	30'794	12'026	39%	73%	27%	4	1
27 Capriasca 2	Capriasca, Bidogno, Corticiasca, Lugaggia	30.09.2007	4'476	2'169	48%	81%	19%	4	-
28 Bioggio	Bioggio, Iseo	30.09.2007	1'612	715	44%	75%	25%	2	-
29 Mendrisio 2009	Arzo, Capolago, Genestrerio, Mendrisio, Rancate, Tremona	25.11.2007	7'891	4'019	51%	79%	21%	6	-
30 Chiasso	Chiasso, Morbio Inferiore, Vacallo	25.11.2007	9'267	5'274	57%	48%	52%	1	2
31 Gambarogno	Caviano, Contone, Gerra G., Indemini, Magadino, Piazzogna, San Nazzaro, S. Abbondio, Vira G.	25.11.2007	3'363	2'040	61%	67%	33%	8	1
32 Monteceneri (***)	Bironico, Camignolo, Isona, Medeglia, Mezzovico-Vira, Rivera, Sigiirino	25.11.2007	3'572	2'627	74%	65%	35%	5	2
33 Stabio-Ligornetto	Stabio, Ligornetto	06.04.2008	3'876	2'496	64%	39%	61%	1	1
34 Centovalli	Borgnone, Intragna, Palagnedra	06.02.2009	937	644	69%	81%	19%	3	0
35 Serravalle	Ludiano, Malvaglia, Semione	25.04.2010	2'242	1'074	48%	75%	25%	3	0
36 Monteceneri2	Bironico, Camignolo, Medeglia, Rivera e Sigiirino	25.04.2010	2'612	1'739	67%	81%	19%	5	0
37 Giubiasco-Pianezzo	Giubiasco, Pianezzo	28.11.2010	5'472	2'799	51%	79%	21%	1	1
37 votazioni consultive	152 Comuni coinvolti (173 se si considerano i coinvolgimenti successivi di uno stesso Comune)	al 28.11.2010	152'047	75'806	50%	68%	32%	136	37

(*) Progetto votato in due fasi, dapprima con 8 Comuni, a cui si è quindi aggiunta anche Breganzona // (**) Progetto ripreso da Media Leventina // (***) Decreto di aggregazione annullato dal Tribunale Federale, la votazione consultiva è stata ripetuta limitatamente a cinque comuni (Monteceneri2)

Fonte: Divisione della giustizia.

3.T36 Legge sull'esercizio delle professioni di fiduciario: albo dei fiduciari e ispezioni, dal 2001

	2001	2002	2003	2004	2005	2006	2007	2008	2009	2010
Persone iscritte nell'albo al 31 dicembre	1'053	1'066	1'085	1'112	1'144	1'187	1'217	1'271	1'296	1313
Commercialista	399	417	430	455	466	491	499	502
Immobiliare	116	119	123	129	135	143	149	158
Finanziario	283	291	303	312	316	332	335	340
Commercialista e immobiliare	182	181	184	183	185	185	186	188
Commercialista e finanziario	68	68	71	74	80	86	91	89
Immobiliare e finanziario	3	3	3	3	3	2	3	3
Commercialista, immobiliare e finanziario	34	33	30	31	32	32	33	33
Autorizzazioni valide al 31 dicembre	1'406	1'430	1'462	1'509	1'549	1'608	1'642	1659
Nuove persone iscritte nell'albo	73	51	59	70	63	76	73	82	70	64
Commercialista	35	16	20	28	25	35	32	33	28	24
Immobiliare	4	6	8	9	11	14	11	9	11	13
Finanziario	28	24	27	25	22	24	23	33	24	22
Commercialista e immobiliare	3	5	1	5	4	2	4	2	4	3
Commercialista e finanziario	3	-	3	3	1	1	3	5	2	1
Immobiliare e finanziario	-	-	-	-	-	-	-	-	1	0
Commercialista, immobiliare e finanziario	-	-	-	-	-	-	-	-	-	1
Autorizzazioni concesse nel corso dell'anno	79	56	63	78	68	79	80	89	77	70
Persone stralciate dall'albo	27	32	40	41	26	26	33	26	39	46
Su istanza dell'interessato ¹	23	31	36	33	21	18	31	24	35	43
Decessi	4	4	7	1	1	3	2
Revoche	4	1	4	4	1	1	1	1	1	1
Preavvisi negativi dell'autorità di vigilanza su domande di autorizzazione	28	43	37	72	56	31	38	48	65	55
di cui decisioni formali di diniego	4	1	4	1	2	1	2	-	1	2
Decreti di multa	-	-	-	1	-	-	-	3	-	0
Attività di ispezione: incarti trattati nel corso dell'anno	115	96	128	125	96	112	92	98	90	123
di cui chiusi nel corso dell'anno	29	36	80	42	25	30	74	74	52	51
di cui aperti nel corso dell'anno	73	29	69	25	29	33	68	68	78	72

¹ Fino al 2003 sono compresi i decessi.

Fonte: Divisione della giustizia.

3.T37 Fondazioni e istituzioni di previdenza professionale, dal 2002

	2002	2003	2004	2005	2006	2007	2008	2009	2010
Fondazioni									
Previdenza a favore del personale	129	126	117	109	107	105	96	84	82
Classiche	439	464	479	486	496	506	510	524	527
Nuove assunzioni di vigilanza	–	–	–	–	–	14	8	17	18
Fondazioni cancellate	–	–	–	–	–	5	13	15	17
Istituzioni di previdenza iscritte nel registro della previdenza professionale ¹									
Fondazioni	23	29	29	28	28	27	25	24	23
Ist.di diritto pubblico	5	6	5	5	5	5	5	5	5

¹ Abilitate per la copertura obbligatoria ai sensi della LPP.

Fonte: Divisione della giustizia.

3.T38 Concessione e mediazione di crediti al consumo, dal 2003

	2003	2004	2005	2006	2007	2008	2009	2010
Mediazione di crediti al consumo								
Autorizzazioni rilasciate	–	–	–	6	4	6	–	3
Autorizzazioni valide al 31.12	–	–	–	6	10	16	14	¹ 16
Concessione di crediti al consumo								
Autorizzazioni rilasciate	–	–	–	–	–	–	–	0
Autorizzazioni valide al 31.12	–	–	–	–	–	–	–	0

A partire dal 1° gennaio 2003 la concessione e la mediazione di crediti al consumo è soggetta ad autorizzazione.

¹ nel corso del 2010 c'è stata la revoca di un'autorizzazione

Fonte: Divisione della giustizia.

3.T39 Uffici di conciliazione in materia di controversie derivanti da contratti tra consumatori finali e fornitori, procedure trattate, dal 2000

	2000	2001	2002	2003	2004	2005	2006	2007	2008	2009	2010
Pendenti 1.1	–	–	1	1	2 ²	3	1	5	–	2	1
Domande presentate	1	4	6	8	11 ²	10	19	17	14	19	8
Transatte	–	–	1	–	– ²	4	9	5	5	5	1
Non transatte	–	3	1	2	1 ²	4	–	5	7	2	3
Falliti prima dell'udienza ¹	1	–	4	5	9 ²	4	8 ²	12	–	13	3
Non di competenza	–	–	–	–	– ²	–	1	–	–	–	1
Totale evase	1	3	6	7	10 ²	12	18 ²	22	12	20	8
Pendenti 31.12	–	1	1	2	3 ²	1	2 ²	–	2	1	1

¹ Mancata accettazione alla comparsa.

² Dati modificati a seguito di correzioni.

Fonte: Divisione della giustizia.

3.T40 Procedure di conciliazione in materia di locazione e relativo esito, dal 2000

	2000	2001	2002	2003	2004	2005	2006	2007	2008	2009	2010
Pendenti 1.1	555	656	668	758	866	803	740	787	659	755	798
Procedure introdotte	1'681	1'726	1'689	1'800	1'692	1'646	2'038	1'538	1'754	1'826	1841
Totale	2'236	2'382	2'357	2'558	2'558	2'449	2'778	2'325	2'413	2'581	2'639
Conciliati	670	766	689	783	719	744	911	793	813	788	819
Non conciliati	268	242	258	277	285	305	422	316	304	333	326
Ritiri senza entrate in materia e privi d'oggetto	349	414	334	308 ¹	458	347	338	310	322	354	407
Invio al Trib. arbitrale	43	43	42	48	47	43	57	22	22	33	13
Decisioni	250	249	276	276	246	270	263	225	197	275	324
Totale evase	1'580	1'714	1'599	1.692 ¹	1'755	1'709	1'991	1'666	1'658	1'783	1889
Pendenti 31.12	656	668	758	866	803	740	787	659	755	798	750

¹Dati modificati a seguito di verifiche.

Fonte: Divisione della giustizia, Uffici circondariali di conciliazione in materia di locazione.

3.T41 Esito, nel Cantone Ticino, di votazioni in campo federale, nel 2010

Data	Oggetto della votazione	Iscritti in catalogo	No. votanti	Schede computabili	SI	NO	Voto per Corrispondenza (in%)
7.03	Decreto federale del 25 settembre 2009 su un articolo costituzionale concernente la ricerca sull'essere umano		89'759	84'892	66'435	18'457	75.70%
	Iniziativa popolare del 26 luglio 2007 "Contro il maltrattamento e per una migliore protezione giuridica degli animali (Iniziativa sull'avvocato degli animali)" (Decreto federale del 25 settembre 2009)	209'535	89'880	88'207	33'602	54'605	75.70%
	Modifica del 19 dicembre 2008 della legge federale sulla previdenza professionale per la vecchiaia, i superstiti e l'invalidità (LPP) (Aliquota minima di conversione)	209'535	89'854	87'856	18'683	69'173	75.70%
26.09	Modifica del 19 marzo 2010 della legge federale su l'assicurazione obbligatoria contro la disoccupazione e l'indennità per insolvenza (legge sull'assicurazione contro la disoccupazione, LADI)	210'302	71'105	70'201	29'486	40'715	78.40%
28.11	Iniziativa popolare del 15 febbraio 2008 "Per l'espulsione degli stranieri che commettono reati (Iniziativa espulsione)"	210'782	97'164	96'337	58'243	36'754	77.70%
	Controprogetto - Decreto federale del 10 giugno 2010 concernente l'espulsione e l'allontanamento, nel rispetto della Costituzione federale, degli stranieri che commettono reati	210'782	97'164	96'337	41'951	51'291	77.70%
	Domanda sussidiaria (testo iniziativa e controprogetto)	210'782	97'164	96'337	51'993	39'011	77.70%
	Iniziativa popolare "Per imposte eque. Basta con gli abusi nella concorrenza fiscale (Iniziativa per imposte eque)"	210'782	97'003	92'149	37'434	54'715	77.70%

Fonte: Divisione della giustizia.

3.T42 Esito di votazioni in campo cantonale, nel 2010

Data	Oggetto della votazione	Iscritti in catalogo	No. votanti	Schede computabili	SI	NO	Voto per Corrispondenza (in%)
7.03	Modifica della Costituzione cantonale del 14 dicembre 1997 per introdurre la facoltà di revoca del Municipio (art. 28 cpv. 2, 44a, 45 e 46 cpv. 3)	211'497	86'096	81'374	47'602	33'772	75.70%
28.11	Legge che modifica la legislazione in materia di pubblico impiego del 23 giugno 2010	212'625	93'452	89'122	40'918	48'204	77.50%
	Abrogazione dell'art. 36 cpv. 1 lett. h) e dell'art. 76 cpv. 2 della Costituzione cantonale del 14 dicembre 1997 (giurati popolari)	212'625	93'401	84'030	40'604	43'426	77.50%

Fonte: Divisione della giustizia.

3.T43 Procedure di conciliazione in materia di parità dei sessi e relativo esito, dal 2000

	2000	2001	2002	2003	2004	2005	2006	2007	2008	2009	2010
Istanze introdotte	5	3	4	1	3	2	3	3	4	3	2
Esito delle istanze											
Conciliati	1	-	-	-	-	1	-	2	1	-	0
Non conciliati	-	-	2	1	2	1	2	2	3	1	2
Non di competenza	-	-	-	-	-	-	-	-	-	-	0
Stralciato dai ruoli ¹	-	-	1	1	1 (sospeso)	-	-	-	-	-	0
Altrimenti definitive ²	-	-	-	-	-	-	-	-	-	-	0
Pendenti 31.12	4	3	1	-	1	1	2	1 ³	-	2	0
Genere controparte											
Privato	3	1	-	1	2	2	1	2	2	-	0
Pubblico	2	2	4	1	1	-	2	1	2	1	2
Nessuna controparte	-	-	-	-	-	-	-	-	-	-	0
Oggetto della richiesta											
Accertamento	-	-	-	-	3	2	1	1	4	1	2
Cessazione discriminazione	-	3	4	2	3	-	2	3	4	1	2
Richiesta indennità	-	-	-	2	3	2	3	2	-	-	0
Altro	-	-	-	-	-	-	-	-	-	-	0
Oggetto della discriminazione											
Salariale	5	3	1	-	3	2	3	1	4	-	2
Molestie sessuali	-	-	-	-	-	-	-	-	-	-	0
Mobbing	-	-	-	1	2	-	-	-	-	-	0
Impedimento alla carriera	-	-	1	-	-	1	1	1	1	-	0
Impedimento all'assunzione	-	-	-	-	-	-	-	-	-	-	2
Durante la formazione	-	-	-	-	-	-	-	-	-	-	0
Durante il lavoro	-	3	2	1	-	-	-	-	-	1	0
Alla fine del rapporto di lavoro	-	-	-	-	-	-	-	-	-	-	0

¹Aggiunto dalla Divisione della giustizia, Ufficio di conciliazione in materia di parità dei sessi.²Segnalazioni.³Il caso pendente al 31.12.2007 è da considerarsi evaso in quanto privo di oggetto.

NB: ogni istanza può avere più di un oggetto della discriminazione e della richiesta.

Fonte: Divisione della giustizia, Ufficio di conciliazione in materia di parità dei sessi.

3.T44 Consulori matrimoniali familiari, consultazioni complessive, nel 2010

	No. di casi			No. di sedute/ore			No. di minori ascoltati		
	Lugano	Bellinzona	Totale	Lugano	Bellinzona	Totale	Lugano	Bellinzona	Totale
Comunità familiare									
Numero casi trattati	289	127	416						
Di cui pendenti al 31.12.2010	67	20	87						
Tipo di prestazioni	289	127	416	2006	832	2838	43	15	58
Consulenze preliminari	0	0	0	222	107	329			0
Consulenze individuali	108	56	164	1004	369	1373			0
Consulenze congiunte (coppia o fam)	62	38	100	308	216	524			0
Mediazione familiare	64	16	80	434	144	578			0
Mediazione fam. con ascolto minori	9	3	12	63	10	73	14	2	16
Ascolto minori (mandati diretti dalle preture)	22	9	31	152	53	205	29	13	42
Consul./collab./formazione con terzi ²	7	2	9	27	36	63			0
Colloqui telefonici senza presa a carico	17	3	20	18	4	22			0
Richiedenti	289	127	416						
Coppia	111	46	157						
Donna	109	46	155						
Uomo	36	21	57						
Preture	27	12	39						
Altri	6	2	8						
Tipo problematiche	289	127	416						
Difficoltà di relazione nella coppia	97	53	150						
Separazione/divorzio	99	38	137						
Post-separazione e/o divorzio	48	11	59						
Aspetti educativi	289	127	416						
Rapporti intergenerazionali	97	53	150						
Altro									
Ass. centro studi coppia e famiglia									
Numero casi trattati	367	236	603						
Di cui pendenti al 31.12.2010	71	23	94						
Tipo di prestazione	296	213	509	2385.75	1303.5	3689.25	82	46	128
Consulenze preliminari	0	0	0	296	213	509	0	0	0
Consulenze individuali	34	21	55	374	149	523	0	0	0
Consulenze congiunte (coppia o fam)	47	45	92	454.75	229.5	684.25	0	0	0
Mediazione familiare	96	49	145	854	484	1338	0	0	0
Mediazione fam. con ascolto minori	17	5	22	42	13	55	47	8	55
Ascolto minori (mandati diretti dalle preture)	20	21	41	37	39	76	35	38	73
Consul./collab./formazione con terzi ²	0	0	0	246	104	350	0	0	0
Colloqui telefonici senza presa a carico	82	72	154	82	72	154	0	0	0
Richiedenti	296	213	509						
Coppia	148	88	236						
Donna	106	70	176						
Uomo	32	33	65						
Preture	9	20	29						
Altri	1	2	3						
Tipo problematiche	296	213	509						
Difficoltà di relazione nella coppia	80	73	153						
Separazione/divorzio	168	115	283						
Post-separazione e/o divorzio	18	18	36						
Aspetti educativi	11	6	17						
Rapporti intergenerazionali	9	0	9						
Altro	10	1	11						

¹Indicano il primo contatto con i nuovi casi, aperti nel corso del 2010. Nel caso della comunità familiare, ai fini della totalizzazione non vanno sommati alle altre prestazioni in quanto sono già considerati nelle altre prestazioni.

²Enti, uffici, servizi, gruppi, scuole,... da quantificare in ore/lavoro degli operatori.

3.T45 Consulori matrimoniali familiari, consultazioni complessive, dal 2001

	2001	2002	2003	2004	2005	2006	2007	2008	2009	2010
Numero casi trattati	744	776	791	850	787	720	731	775	974	1019
Pendenti al 01.01	120	180	172	200	168	194	187	177	182	181
Consultazioni effettuate	3'838	4'505	4'897	5'158	4'934	5'106	5'340	5'479	... ¹	... ¹
In coppia o famiglia	2'119	2'667	2'701	2'875	2'658	2'675	3'038	3'045	... ¹	... ¹
Individuali	1'719	1'838	2'196	2'283	2'276	2'431	2'302	2'434	... ¹	... ¹
Richiedenti										925
Coppia	351	413	438	421	395	391	439	497	444	393
Donna	274	260	253	323	284	248	224	197	296	331
Uomo	119	103	100	106	108	81	68	81	129	122
Preture	97	68
Altri	8	11
Tipo problematiche										925
Difficoltà di relazione della coppia ²	316	337	313	350	329	277	307	267	308	303
Separazione/divorzio	244	269	312	337	297	277	290	357	431	420
Post-separazione e/o divorzio	55	63	66	72	47	58	61	62	94	95
Aspetti educativi ²	74	73	67	66	65	70	50	50	47	40
Rapporti intergenerazionali ²	29	25
Altro	55	34	33	25	49	38	23	39	65	42

¹ Questi dati sono stati inseriti nella nuova tabella 3.T45.

² Voce modificata

Fonte: Divisione della giustizia, consulori matrimoniali familiari.

3.T46 Consulori matrimoniali familiari, consultazioni complessive effettuate (no. di sedute/ore), nel 2010

	2010
Tipo di prestazione	6526
Consulenze preliminari	838
Consulenze individuali	1896
Consulenze congiunte (coppia o fam.)	1207
Mediazione familiare	1916
Mediazione fam. con ascolto minori	128
Ascolto minori (mandati diretti dalle preture)	281
Consul./collab./formazione con terzi	413
Colloqui telefonici senza presa a carico	176

Fonte: Divisione della giustizia, consulori matrimoniali familiari.

3.T47 Ricorsi alla Divisione della giustizia contro le decisioni degli Uffici dei registri, dal 2004

	Pendenti 1.1	Introdotti	Totale	Evase	Pendenti 31.12
Registro fondiario					
2004	3	16	19	12	7
2005	7	12	19	14	5
2006	5	8	13	10	3
2007	3	4	7	6	1
2008	1	8	9	8	1
2009	1	3	4	4	–
2010	0	9	9	4	5
Tassa registro fondiario					
2004	1	17	18	5	13
2005	13	19	32	26	6
2006	6	16	22	14	8
2007	8	5	13	13	–
2008	–	4	4	4	–
2009	–	2	2	2	–
2010	0	3	3	1	2
Registro di commercio					
2004	6	15	21	12	9
2005	9	20	29	16	13
2006	13	7	20	17	3
2007	3	4	7	4	3
2008	3	2	5	5	–
2009 ¹	–	–	–	–	–
2010	–	–	–	–	–
Diversi					
2004	–	–	–	–	–
2005	–	–	–	–	–
2006	–	–	–	–	–
2007	–	–	–	–	–
2008	–	–	–	–	–
2009	–	–	–	–	–
2010	0	0	0	0	0

¹ Dal 1° gennaio 2009 i ricorsi contro le decisioni del RC sono trattate dal Tribunale d'appello.

Fonte: Divisione della giustizia.

3.T48 Uffici dei registri, iscrizioni a registro fondiario e a registro di commercio, per distretto, dal 2004

	Mendrisio	Lugano	Locarno	Vallemaggia	Bellinzona	Riviera	Blenio	Leventina	Totale
Iscrizioni al registro fondiario									
2004	10'875	34'736	23'825	2'213	11'314	2'896	2'234	2'794	90'887
2005	10'951	33'081	24'345	1'911	10'039	2'695	2'155	2'613	87'790
2006	11'883	34'108	23'046	1'909	10'484	2'918	2'108	2'291	88'747
2007	14'218	31'697	23'748	1'814	10'572	3'434	2'133	2'898	90'514
2008	16'116	32'895	21'303	2'202 ¹	10'025	3'318	2'298	2'809	90'966 ¹
2009	12'989	35'051	22'856	2'072	10'523	2'659	2'128	2'933	91'211
2010	13'325	33'559	21'646	2'093	11'185	3'844	2'130	2'945	90'727
Iscrizioni al registro di commercio									
2004	372	952	251	14	244	43	20	40	1'936
2005	346	1'170	305	19	233	40	18	29	2'160
2006 ²	...	1'942	1'942
2007	2'187
2008	2'129
2009	1'965
2010									2181

¹ Dato modifica a seguito di verifiche.

² Dal 1. gennaio 2006 gli Uffici distrettuali sono stati riuniti in un unico ufficio del Registro di commercio a Lugano.

Fonte: Divisione della giustizia, Uffici dei registri.

3.T49 Uffici dei registri, introiti in materia di tasse di registro fondiario e di commercio, per distretto, dal 1998

	Mendrisio	Lugano	Locarno	Vallemaggia	Bellinzona	Riviera	Blenio	Leventina	Totale
Introiti in materia di tasse di registro fondiario									
1998	4'253'958.00	15'220'487.00	8'831'688.90	394'278.00	3'526'952.00	612'156.00	512'182.00	773'799.35	34'125'501.25
1999	4'705'095.00	18'547'951.80	9'416'377.00	507'007.00	3'474'629.00	716'512.00	486'074.00	843'099.00	38'696'744.80
2000	4'935'073.00	20'223'830.30	10'092'673.00	378'071.00	3'773'631.00	699'343.00	424'059.00	619'599.00	41'146'279.30
2001	5'120'848.00	23'301'023.40	10'757'765.50	468'132.00	5'370'929.90	970'345.00	448'406.00	601'868.00	47'039'317.80
2002	5'322'980.15	21'052'146.85	10'877'835.00	377'248.00	3'999'603.00	739'840.10	465'764.00	1'721'747.00	44'557'164.10
2003	5'143'331.00	20'064'804.30	12'164'748.00	435'307.90	4'438'112.00	862'800.90	514'760.00	732'468.00	44'356'332.10
2004	5'595'161.00	22'704'906.70	11'645'791.00	487'673.00	4'513'999.00	880'606.00	538'863.00	712'696.00	47'079'695.70
2005	5'308'078.00	24'410'409.90	13'065'657.00	511'046.00	5'022'927.00	1'094'862.00	499'427.00	725'659.00	50'638'065.90
2006	6'542'005.00	24'522'824.15	14'371'624.00	501'568.00	5'426'743.00	1'226'640.00	505'124.00	623'363.00	53'719'891.15
2007	7'798'548.00	27'765'432.00	15'610'640.00	590'612.00	6'011'008.00	983'892.00	587'808.00	904'585.00	60'252'534.00
2008	8'035'644.00	31'253'706.00	15'767'076.00	592'886.00	5'401'440.00	871'253.00	564'355.00	743'174.00	63'229'534.00
2009	8'818'845.00	32'601'752.00	16'686'180.00	644'634.00	6'446'136.00	1'167'014.00	522'439.00	722'929.00	67'609'929.00
2010	8'021'429.00	33'600'093.00	17'004'423.00	709'980.00	6'652'753.00	1'172'577.00	588'740.00	857'011.00	68'607'006.00
Introiti in materia di registro di commercio									
1998	496'245.00	1'898'258.00	369'995.00	16'035.00	244'217.20	46'683.00	24'910.00	29'711.00	3'126'054.20
1999	493'829.00	2'060'829.50	279'304.00	12'607.00	235'851.00	45'324.00	21'910.00	33'704.00	3'183'358.50
2000	489'564.00	2'265'883.65	347'430.00	18'640.00	238'354.00	35'903.00	16'184.00	34'567.00	3'446'525.65
2001	508'204.80	2'190'414.65	346'256.00	14'844.00	275'385.00	49'068.00	25'751.00	34'191.00	3'444'114.45
2002	451'731.00	1'931'996.35	333'482.00	13'656.00	242'216.00	46'458.00	26'940.00	32'088.00	3'078'567.35
2003	415'659.00	1'749'107.00	321'468.40	14'427.00	236'205.00	42'070.00	26'315.00	29'092.00	2'834'343.40
2004	475'274.00	1'731'815.35	300'487.50	13'775.00	238'872.00	40'082.00	15'682.00	33'853.00	2'849'840.85
2005	434'592.00	1'706'276.00	323'318.00	13'440.00	244'866.00	39'183.00	20'416.00	27'160.00	2'809'251.00
2006 ¹	42'392.00	...	25'412.00	1'620.00	7'390.00	745	1'245.00	3'580.00	2'867'940.00 ²
2007	3'172'708.00 ²
2008	3'325'841.00 ^{2,3}
2009	3'819'719.00
2010	3'560'550.00

Dal 2003 gli Uffici delle Valli sono gestiti da quello di Bellinzona, e quello di Vallemaggia da quello di Locarno.

¹Dal 1. gennaio 2006 gli Uffici distrettuali sono stati riuniti in un unico ufficio del Registro di commercio a Lugano; gli introiti in materia di registro di commercio degli altri uffici distrettuali concernono operazioni del 2005.

²Dati modificati a seguito di un controllo.

³Nel totale sono compresi anche 33.- emessi dall'Ufficio di Locarno.

Fonte: Divisione della giustizia.

3.T50 Numero di Comuni con il registro fondiario definitivo o prodefinitivo, nel 2010

	In vigore al 01.01	Entrati in vigore nel 2010	In vigore al 31.12	In corso al 31.12
Comuni con registro fondiario definitivo o prodefinitivo sull'intero territorio	117		108	1
di cui con registro fondiario definitivo sull'intero territorio	3		2	
di cui con registro fondiario definitivo su parte del territorio (voce nuova)	11		9	
Comuni con registro fondiario definitivo o prodefinitivo su parte del territorio	42		39	3
di cui con registro fondiario prodefinitivo su parte del territorio	10		12	
Comuni con i dati su supporto informatico (SIFTI)	159		147	
Comunanze	4			

N.B. Il numero totale dei Comuni del Cantone è diminuito a seguito delle aggregazioni intervenute. Al 31.12.2010 si contano 157 Comuni.

Fonte: Divisione della giustizia, Ufficio del registro fondiario federale.

3.T51 Legge sull'acquisto di fondi da parte di persone all'estero, istanze di autorizzazione o di accertamento circa l'obbligo dell'autorizzazione, dal 1994

	Pendenti 01.01	Introdotti	Totale da evadere	Accolte o parz. accolte	Respinte	Ritirate	Totale evase	Pendenti 31.12
1994	71	479	550	445	–	20	465	85
1995	85	369	454	304	3	48	355	99
1996	99	532	631	538	4	19	561	70
1997	70	513	583	548	2	12	562	21
1998	21	445	466	413	1	16	430	36
1999	34	423	457	418	4	11	422	24
2000	25	460	485	435	1	12	448	37
2001	37	453	490	450	1	12	463	27
2002	27	439	466	396	6	14	416	50
2003	50	450	500	429	4	26	459	41
2004	41	429	470	419	3	16	438	32
2005	32	492	524	459	7	20	486	38
2006	38	569	607	551	14	7	572	35
2007	35	747	782	670	2	22	694	88
2008	88	714	802	725	5	27	757	45
2009	44 ¹	747	791	721	7	22	750	41
2010	41	652	693	605	5	11	621	72

¹ Dato modificato a seguito di verifiche.

Fonte: Divisione della giustizia, Autorità di la istanza in materia di LAFE.

3.T52 Legge sull'acquisto di fondi da parte di persone all'estero, ricorsi contro le decisioni dell'Autorità di la istanza nel 2010, dal 1994

	Pendenti 01.01	Introdotti nell'anno	Totale da evadere	Decisi	Altrimenti definiti	Totale evasi	Pendenti al 31.12
Ricorrente (art. 20 LAFE)							
Acquirente o alienante	4	7	11	6	0	6	5
Autorità di sorveglianza	0	1	1	0	0	0	1
UFG ¹	0	0	0	0	0	0	0
Comune	0	0	0	0	0	0	0
Totale 2010	4	8	12	6	0	6	6
2009	2	7	9	5	–	4	4
2008	4	4	8	6	–	6	2
2007	6	9	15	11	–	11	4
2006	4	10	14	8	–	8	6
2005	5	10	15	11	–	11	4
2004	7	7	14	9	–	9	5
2003	8	12	20	13	–	13	7
2002	2	10	12	5	–	5	7
2001	6	10	16	–	–	14	2
2000	5	13	18	–	–	12	6
1999	2	7	9	4	–	–	5
1998	1	4	5	2	1	3	2
1997	5	8	13	3	9	12	1
1996	11	–	11	4	2	6	5
1995	13	7	20	5	4	9	11
1994	11	7	18	4	1	5	13

¹ Ufficio federale di giustizia.

Fonte: Divisione della giustizia, Autorità cantonale di ricorso in materia di LAFE.

3.T53 Autorità cantonale legittimata a ricorrere in materia di legge sull'acquisto di fondi parte di persone all'estero, procedure trattate, dal 2002

	2002	2003	2004	2005	2006	2007	2008	2009	2010
Ricorsi inoltrati all'autorità di ricorso o al TF	4	2	–	1	–	–	–	–	1
Richieste di revoca di autorizzazione	–	–	–	–	–	–	–	–	–
Richieste di apertura di procedimenti penali	–	–	–	–	–	–	–	–	–
Azioni di ripristino:									
Pendenti 1.1	–	–	–	–	–	–	–	–	–
Promosse nel corso dell'anno	–	–	–	–	–	–	–	–	–
Evase	–	–	–	–	–	–	–	–	–
Pendenti 31.12	–	–	–	–	–	–	–	–	–
Azioni di scioglimento:									
Pendenti al 1.1	–	–	–	–	–	–	–	–	–
Promosse nel corso dell'anno	–	–	–	–	–	–	–	–	–
Evase	–	–	–	–	–	–	–	–	–
Pendenti 31.12	–	–	–	–	–	–	–	–	–

Fonte: Divisione della giustizia, Autorità cantonale legittimata a ricorrere in materia di Legge sull'acquisto di fondi da parte di persone all'estero.

3.T54 Uffici esecuzione e fallimenti: procedure esecutive, fallimenti aperti e introiti, per distretto, dal 2001

	Mendrisio	Lugano	Locarno	Vallemaggia	Bellinzona	Riviera	Blenio	Leventina	Totale
Procedure esecutive									
2001	17'995	71'083	30'381	2'056	22'065	6'495	2'568	4'266	156'909
2002	17'946	70'275	30'029	2'053	22'064	6'999	2'575	3'830	155'771
2003	19'343	73'805	30'984	2'046	25'627	7'151	2'768	3'756	165'480
2004	16'457	59'941	25'219	1'635	20'863	5'460	2'142	3'038	134'755
2005	16'954	60'005	25'380	1'872	21'421	5'813	2'442	3'284	137'171
2006	19'063	62'057	28'278	1'953	21'992	5'478	2'721	3'628	145'170
2007	19'645	58'724	26'450	2'159	22'131	5'240	2'406	3'387	140'142
2008	20'478	59'902	26'327	2'283	24'857	5'114	2'651	3'393	145'005
2009	20'868	63'893	27'847	2'313	25'175	5'215	2'552	3'445	151'308
2010	21'713	63'892	27'212	2'197	24'952	5'378	2'202	3'604	151'150
Fallimenti aperti									
2001	49	188	75	4	52	8	11	8	395
2002	43	234	57	4	58	5	6	7	414
2003	55	263	53	3	69	15	3	9	470
2004	63	296	62	2	75	12	4	17	531
2005	73	281	55	3	90	18	6	8	534
2006	49	276	63	6	92	17	3	8	514
2007	74	259	62	4	86	29	14	12	540
2008	65	277	58	5	87	10	6	14	522
2009	127	346	48	5	107	18	12	7	670
2010	113	408	49	9	82	17	4	13	695
Introiti									
2001	2'250'000.00	6'655'000.00	3'699'616.47	205'165.45	2'379'589.03	551'000.00	243'000.00	456'457.00	16'439'827.95
2002	3'000'000.00	7'621'646.86	3'940'482.27	248'827.55	2'652'525.25	652'000.00	226'077.40	505'500.00	18'847'059.33
2003	2'480'000.00	7'570'000.00	4'002'403.63	259'149.76	2'921'555.70	684'000.00	387'501.50	458'000.00	18'762'610.59
2004	2'540'000.00	7'747'337.45	3'403'637.61	191'247.95	2'663'362.17	684'002.25	300'609.75	378'185.88	17'908'383.06
2005	2'160'000.00	7'123'749.56	3'526'954.84	252'903.00	2'601'200.04	787'171.95	295'739.67	410'408.62	17'158'127.68
2006	2'725'000.00	7'241'532.25	3'381'675.12	211'830.95	2'598'825.98	747'985.61	313'055.43	453'136.41	17'673'041.75
2007	2'650'000.00	7'135'759.27	3'523'887.83	282'175.15	2'613'538.48	695'150.26	329'726.35	454'522.86	17'684'760.20
2008	2'170'614.90	6'992'021.16	3'379'345.48	282'976.30	2'700'623.38	672'623.37	299'216.91	509'028.90	17'006'450.40
2009	2'455'000.00	7'124'277.78	3'640'278.76	243'559.25	3'020'599.99	685'239.10	308'739.81	479'979.25	17'957'673.94
2010	2'675'000.00	7'737'246.51	3'551'077.28	327'414.80	2'958'515.52	657'159.72	301'078.75	449'703.58	18'657'196.16

Dal 2003 gli Uffici delle Valli sono gestiti da quello di Bellinzona, e quello di Vallemaggia da quello di Locarno. Ulteriori dati concernenti le operazioni nell'ambito degli Uffici esecuzioni e fallimenti possono essere desunti dall'Annuario statistico.

Fonte: Divisione della giustizia, Uffici esecuzioni e fallimenti.

3.T55 Movimento dei carcerati presso il penitenziario cantonale, dal 1980

	Presenti all'inizio dell'anno	Carcerati durante l'anno	Totale	Rilasciati durante l'anno	Presenti alla fine dell'anno
1980	131	879	1'010	859	151
1981	151	653	804	654	150
1982	150	820	970	810	160
1983	160	895	1'055	889	166
1984	166	819	985	819	166
1985	166	718	884	712	172
1986	172	690	862	688	174
1987	174	696	870	689	181
1988	181	772	953	763	190
1989	190	846	1'036	839	197
1990	197	749	946	764	182
1991	182	751	933	743	190
1992	190	592	782	605	177
1993	177	516	693	526	167
1994	167	538	705	546	159
1995	159	722	881	712	169
1996	169	493	662	522	140
1997	140	490	630	461	169
1998	169	519	688	531	157
1999	157	512	669	484	185
2000	185	436	621	449	172
2001	172	422	594	450	144
2002	144	414	558	433	125
2003	125	489	614	501	139
2004	139	491	630	477	153
2005	153	521	674	524	150
2006	150	327	477	355	122
2007	122	344	466	350	116
2008	116	501	617	469	148
2009	148	432	580	424	156
2010	156	391	547	415	132

Fonte: Divisione della giustizia, Sezione esecuzione pene e misure.

3.T56 Giornate di carcerazione, dal 1999

	1999	2000	2001	2002	2003	2004	2005	2006	2007	2008	2009	2010
Penitenziario	64'467	63'850	51'739	48'562	50'488	58'030	53'462	52'952	41'627	50'391	51'079	52'315
Presenza media giornaliera	177	175	142	133	138	163	146	148	114	138	140	143
Carcere aperto ¹	5'884	4'029	4'183	3'376	2'913	3'954	2'768	2'101	2'431	3'521	4'266	3'431
Presenza media giornaliera	16	11	11	9	9	8	7	6	7	10	12	9
Totale	70'351	67'879	55'922	52'080	53'548	62'155	56'230	55'207	44'058	53'912	55'345	55'746

- ¹ – Dal settembre 1990 è stato messo in esercizio il Carcere aperto di Locarno.
– Dal novembre 1992 è stato messo in esercizio il Carcere aperto di Torricella.
– Nel giugno 1994 è stato chiuso il Carcere aperto di Locarno.
– Nel marzo 2004 è stato messo in esercizio il comparto femminile a Torricella.

Fonte: Divisione della giustizia, Sezione esecuzione pene e misure.

3.T57 Incarcerati in Penitenziario secondo la nazionalità, dal 2000

	2000	2001	2002	2003	2004	2005	2006	2007	2008	2009	2010
Albania	12	17	14	10	11	15	11	14	13	12	7
Algeria	1	6	5	17	17	10	10	9	8	12	11
Afganistan	-	-	-	1	-	-	-	-	1	0	1
Angola	2	1	-	2	1	1	-	2	3	2	3
Argentina	2	-	3	2	1	1	-	1	1	0	1
Armenia	2	3	3	1	1	1	-	3	-	1	0
Australia	-	-	-	-	-	-	-	-	-	0	0
Austria	-	-	2	1	2	1	-	-	2	0	0
Azerbaigian	-	-	-	-	-	1	-	-	-	0	0
Belgio	-	1	2	2	-	-	-	2	-	1	0
Benin										1	0
Bulgaria	1	2	-	-	4	1	2	1	1	5	2
Bhutan	-	-	-	-	-	1	1	-	-	0	0
Bielorussia	-	-	1	3	6	1	2	-	4	1	4
Birmania	-	-	-	-	-	-	-	-	1	0	0
Bosnia Erzegovina	5	3	11	4	5	10	8	3	9	5	2
Brasile	4	4	8	3	10	12	8	6	4	4	1
Bolivia	-	-	-	-	-	-	-	-	-	0	0
Botswana	-	-	-	-	3	1	-	-	-	0	0
Camerun	-	-	-	-	-	-	2	3	-	1	1
Canada											0
Repubblica Ceca	-	-	-	-	-	-	2	-	-	1	0
Ciad										1	0
Cile	-	1	-	1	2	-	-	2	-	1	3
Cina	-	-	1	-	-	-	-	-	-	0	0
Costa d'Avorio	-	-	-	-	1	3	-	1	3	0	1
Colombia	8	1	2	-	1	2	2	1	5	0	8
Congo	-	-	-	1	1	1	-	-	1	0	0
Costa Rica	-	-	-	-	-	-	5	-	-	0	0
Croazia	9	-	3	7	6	8	-	2	3	5	11
Canada	-	-	-	-	-	-	-	1	-	0	0
Cuba	-	1	-	-	1	-	1	-	1	1	1
Danimarca	-	-	-	-	-	-	-	2	-	0	0
Dominica	12	10	10	5	11	11	10	3	8	2	5
Ecuador	3	2	4	7	3	2	-	-	-	0	0
Egitto	-	-	-	2	1	-	-	1	1	1	3
Eritrea										7	0
Estonia	-	-	-	-	1	-	-	-	-	0	0
Filippine	-	-	-	-	1	-	-	-	-	0	0
Finlandia	-	1	-	-	-	-	-	-	-	0	0
Francia	2	4	5	1	3	5	7	3	3	3	1
Gambia	-	-	-	-	-	-	-	-	1	0	0
Ghana	-	1	1	-	-	-	-	-	1	2	4
Georgia	1	-	1	2	13	10	5	9	21	9	12
Germania	6	3	1	5	6	1	2	2	5	2	2
Giamaica	1	1	-	1	-	-	-	1	1	0	0
Grecia	-	-	-	-	-	-	-	-	-	0	1
Gran Bretagna	3	1	2	6	1	2	1	1	-	0	0
Guinea	2	4	7	1	10	11	6	3	9	2	2
Guinea Bissau	4	6	2	1	2	1	-	1	1	1	1
Haiti	-	-	-	-	-	-	-	-	-	0	0
India	-	-	-	1	2	-	-	-	-	0	0
Italia	90	95	77	87	89	109	107	59	96	80	77
Iran	-	1	-	1	2	-	-	-	1	0	1
Iraq	-	4	1	-	3	4	5	-	2	9	9
Jugoslavia	40	26	29	26	14	33	40	13	21	14	0

(continua)

(continuazione)

Kenya	-	-	2	1	-	1	-	-	1	0
Israele	-	-	-	1	1	-	-	-	1	0
Kazakistan	-	-	-	-	-	-	-	-	0	0
Lettonia	5	3	2	-	1	2	2	-	0	0
Liberia	-	-	-	-	4	6	4	1	1	1
Libano	-	1	-	-	-	2	-	-	0	0
Libia	1	-	-	-	-	-	-	1	-	0
Liechtenstein	-	-	-	-	1	-	-	-	0	0
Lituania	-	-	1	1	-	-	5	-	1	0
Macedonia	1	-	2	-	1	4	7	6	1	3
Madagascar	-	-	-	-	-	-	-	-	1	0
Malaysia	-	-	-	-	-	2	1	-	-	0
Mali	-	-	1	-	-	-	-	-	-	0
Malta	-	-	-	-	1	1	-	-	-	0
Marocco	4	-	1	2	-	4	3	1	7	1
Mauritania	-	1	1	-	-	-	-	-	-	0
Mongolia	-	-	-	3	-	-	-	-	2	2
Montenegro	-	-	-	-	-	-	-	9	12	8
Moldavia	-	-	2	7	9	4	1	6	5	1
Niger	-	-	-	-	-	-	-	1	2	3
Nigeria	-	-	1	4	8	5	8	16	37	42
Norvegia	-	-	-	-	-	1	-	-	-	0
Paesi Bassi	2	1	2	1	2	3	3	-	1	1
Palestina	-	1	1	-	-	1	-	3	3	2
Pakistan	-	-	-	-	-	2	1	1	-	1
Paraguay	-	-	-	-	1	1	-	-	-	0
Perù	-	1	-	-	-	-	-	1	-	0
Polonia	-	-	1	-	-	1	-	-	4	5
Portogallo	6	8	4	7	9	5	7	8	12	9
Romania	18	8	7	11	14	16	14	8	12	10
San Marino	-	-	-	1	-	-	-	-	-	0
Seychelles	-	-	-	-	-	-	-	1	-	0
Russia	2	1	1	6	4	3	4	5	3	4
Sierra Leone	6	8	3	4	1	6	2	4	5	4
Serbia	-	-	-	-	-	-	-	-	-	9
Siria	-	-	-	1	-	1	1	1	-	0
Slovacchia	-	-	2	-	1	-	-	-	1	1
Slovenia	-	-	-	-	-	-	-	-	1	0
Somalia	-	-	1	1	-	-	-	-	6	3
Senegal	-	-	1	-	-	-	-	-	-	0
Spagna	2	9	1	6	-	3	5	1	2	8
Sri-Lanka	-	-	1	-	1	-	-	-	-	0
Stati Uniti	1	1	1	2	-	2	-	2	-	1
Sud Africa	-	-	-	2	-	-	-	-	-	0
Sudan	-	-	-	-	1	4	1	4	5	2
Svezia	-	1	-	-	-	-	-	-	-	0
SVIZZERA	166	165	171	214	183	168	160	100	133	119
Tailandia	-	1	-	-	-	-	-	-	-	0
Tunisia	-	2	2	4	2	2	-	6	3	4
Turchia	5	1	3	8	6	4	5	5	6	2
Togo	1	-	-	-	1	-	1	-	-	2
Ucraina	1	4	1	-	1	5	2	1	2	1
Uganda	-	-	-	-	-	-	-	-	-	1
Ungheria	2	4	2	-	2	-	2	1	-	1
Uruguay	-	-	-	-	-	2	-	-	-	0
Venezuela	1	2	1	1	-	-	-	-	1	0
Vietnam	-	-	-	-	1	1	1	-	-	0
Zaire	-	-	-	-	-	-	-	-	-	0
Zimbabwe	-	-	-	-	-	-	-	2	1	1
Nazionalità non nota	-	-	-	-	-	-	-	-	-	0
Totale	434	422	414	489	491	521	477	344	501	432
										391

Fonte: Divisione della giustizia, Sezione esecuzione pene e misure.

3.T58 Incarcerati durante l'anno presso il Penitenziario, secondo l'origine, l'età e il sesso, nel 2010

	Minorenni		18-25		26-30		31-40		41-50		Più di 50		Totale	
	Uomini	Donne	Uomini	Donne	Uomini	Donne	Uomini	Donne	Uomini	Donne	Uomini	Donne	Uomini	Donne
Ticinesi	0	0	14	0	10	0	21	0	21	0	9	0	75	0
Confederati	0	0	8	0	6	0	7	0	9	0	4	0	34	0
Altri stati europei	0	0	25	0	32	0	56	0	34	0	27	0	174	0
Stati extra europei	0	0	46	0	35	0	21	0	5	0	1	0	108	0
Totale	0	0	93	0	83	0	105	0	69	0	41	0	391	0

N.B.: Secondo decisione della SEPPEM non si fa più la distinzione tra italiani e slavi ma unicamente stati europei e extra europei.

Fonte: Divisione della giustizia, Sezione esecuzione pene e misure.

3.T59 Collocamento in semilibertà, dal 1999

	1999	2000	2001	2002	2003	2004	2005	2006	2007	2008	2009	2010
Semilibertà	43	47	55	40	17	17	20	22	21	15	13	13
Giornate di semilibertà	3'619	5'386	3'417	4'726	1'191	1'369	2'285	2'097	2'193	1'745	1'514	1'028
Media per carcerato	84	115	85	118	70	81	114	95	104	116	116	79

Fonte: Divisione della giustizia, Sezione esecuzione pene e misure.

3.T60 Esecuzione delle pene in semiprigionia, dal 1999

	1999	2000	2001	2002	2003	2004	2005	2006	2007	2008	2009	2010
Semiprigionia	141	100	113	130	97	78	77	56	43	41	49	33
Giornate di semiprigionia	6'836	4'335	4'918	3'593	3'094	4'088	2'409	2'276	991	1'569	3'346	1'637
Media per carcerato	48	43	43	27	32	52	35	40	23	38	68	49

Fonte: Divisione della giustizia, Sezione esecuzione pene e misure.

3.T61 Congedi concessi ai carcerati, dal 2000

	2000	2001	2002	2003	2004	2005	2006	2007	2008	2009	2010
Congedi effettuati	2'358	2'416	1'982	1'213	1'077	1'462	1'430	1'378	1'139	1'253	1'163
Accompagnati	62	95	80	74	74	42	54	68	32	37	57
Ordinari	888	1'487	1'151	965	799	824	853	792	633	742	713
Congedo straordinario	274	246	315	249	305	266
Semiprigionia	5	44	13	3	-	6	-	-	1	3	16
Semilibertà	937	790	738	171	204	316	277	203	224	166	111
Durata											
6 ore	659	793	603	434	365	567	435	527	403	420	451
12 ore	1'150	984	729	314	231	515	463	485	418	466	424
24 ore	203	313	363	193	205	130	235	187	174	146	133
36 ore	143	191	170	108	115	90	122	61	49	70	88
48 ore	85	39	29	52	66	46	48	21	12	57	23
54 ore	118	96	88	122	95	114	127	97	83	94	44
Totale	2'358	2'416	1'982	1'223	1'077	1'462	1'430	1'378	1'139	1'253	1'163

Fonte: Divisione della giustizia, Sezione esecuzione pene e misure.

3.T62 Attività lavorativa e retribuzione in fr. dei carcerati, dal 2007

	2007		2008		2009		2010	
	Quota lavoro	Fatturato	Quota lavoro	Fatturato	Quota lavoro	Fatturato	Quota lavoro	Fatturato
Falegnameria	16'644	13'562	36'365.65	8'489.25	42'174	7'879	41'454	8'889
Lavanderia	74'933	18'502	89'412.55	14'978.40	85'946	18'067	88'986	16'199
Legatoria	59'675	58'310	78'908.45	53'109.15	83'373	60'967	91'937	55'408
Plastica	65'244.30	-	54'869	-	57'726	-
Occupazionale	65'792.85	15'435.00	47'569	2'339	49'806	11'328
Meccanica	73'150.00	25'382.20	73'256	7'110	68'887	-
Lavori manuali	87'064.15	10'635.05	75'151	11'879	68'322	15'630
Zona agricola	26'056	3'585	28'624.65	3'065.00	17'543	-	20'444	294
Sezione femminile	1'084	-	-	-	-	-	-	-
Diversi	-	-	-	-	-	-
Manutenzione	206'994	-	-	-	248'640	-	249'662	-
Squadra esterna	49'623	13'101	-	-	47'701	15'466	43'583	9'939
Formazione-studio	19'041	-	-	-	47'407	-	55'450	-
Sezione aperta	79'345	-	-	-	59'557	-	73'335	-
Disoccupazione, malattie/infortunio	527	-	-	-	954	-	18'412	-
Azienda agricola Orto	126'026	-	-	-	150'322	-	166'416	-
Totale¹	904'457	154'662	524'562.60	131'094.05	1'034'462	123'707	1'094'420	117'687

¹ Eventuali differenze sono dovute ad arrotondamenti.

Fonte: Divisione della giustizia, Sezione esecuzione pene e misure.

3.T63 Retribuzione media giornaliera per carcerato (peculio), dal 2001

	2001	2002	2003	2004	2005	2006	2007	2008	2009	2010
Peculio	21.69	21.37	21.94	21.89	21.9	22.66	31.62	32.53	31.95	32.05

Fonte: Divisione della giustizia, Sezione esecuzione pene e misure.

3.T64 Spese di vitto per i carcerati in Penitenziario, dal 2003

	2003	2004	2005	2006	2007	2008	2009	2010
Spese totali	53'764	552'213	563'294	578'362	634'375	854'743.25	738'729.00	1'000'490.00
Media giornaliera pro capite	10.50	9.64	9.63	10.13	10.73	11.88	10.40	13.99
Recupero spese semilibertà e semiprigionia	35'355.80	28'841	46'597	32'548	40'647	46'809.50	50'222.00	40'804.00
Recupero prestazioni in natura ¹	199'574	257'364.25	264'216.00	282'564.00

¹ In applicazione delle norme concordatarie (partecipazione spese d'esecuzione da parte del detenuto, fr. 8.-- giornalieri).

Fonte: Divisione della giustizia, Sezione esecuzione pene e misure.

3.T65 Spese di vitto per i carcerati in Carcere aperto, dal 2003

	2003	2004	2005	2006	2007	2008	2009	2010
Spese totali	14'829.25	14'895.00	15'466.00	14'660.00	13'920.00	20'301.00	23'348.90	22'111.05
Media giornaliera pro capite	5.00	4.50	4.50	7.10	5.73	11.00	5.57	6.44
Recupero spese semilibertà e semiprigionia	44'035.00	42'020.00	35'390.00	23'966.00	41'760.00	20'695.00	26'640.00	¹ 0

¹ dal 2010 il recupero spese semilibertà e semiprigionia viene inglobato in quello del Penitenziario cantonale "La Stampa"

Fonte: Divisione della giustizia, Sezione esecuzione pene e misure.

3.T66 Evasioni dal Penitenziario, dal 2002

	2002	2003	2004	2005	2006	2007	2008	2009	2010
Evasioni	-	1	-	1	2	2	4	2	1
Dal carcere chiuso	-	-	-	-	-	-	-	-	1
Dal carcere di fine pena	-	1	-	1	2	2	4	2	0
Dal comparto LMC ¹	-	-	-	-	-	-	-	-	0
Mancati rientri dai congedi	-	1	-	1	1	2	1	1	1
Dal carcere chiuso	-	-	-	-	-	1	-	1	0
Dal carcere di fine pena	4	1	-	1	1	1	1	-	1
Mancati rientri dal lavoro	-	1	-	-	1	1	2	-	1
Dal carcere di fine pena	-	1	-	-	1	1	2	-	1
Reintegrazioni	2	1	-	1	1	5	4	2	1

¹ Il comparto LMC è stato chiuso nel mese di giugno 1998.

Fonte: Divisione della giustizia, Sezione esecuzione pene e misure.

3.T67 Arresti domiciliari, dal 2006: Electronic Monitoring

	2006	2007	2008	2009	2010
Totale giornate	1'875	3'278	2'339	2'053	1'977
Pena totale media	73	39	104	86	79
Pene EM terminate					
Donne	1	4	3	2	0
Uomini	29	35	32	23	25
Totale	30	39	35	25	25
di cui fine pena	6	12	3	6	5
pene interrotte	1	2	3	3	2
Pene in corso al 31.12					
Donne	1	1	–	–	1
Uomini	8	5	5	5	6
Totale	9	6	5	5	7
di cui fine pena	5	2	2	3	2
Ripartizione delle infrazioni: pene terminate ed in corso					
LCS	22	22	27	12	13
LFSTUP	8	2	3	4	2
Altro	10	3	5	9	10
Di cui:					
Età minima anni	21	20	22	23	23
Età massima anni	67	68	73	74	58
Età media anni	37.6	39.7	36	42	40

Fonte: Divisione della giustizia, Sezione esecuzione pene e misure.

3.T68 Lavoro di utilità pubblica (LUP), dal 2006

	2006	2007	2008	2009	2010
Totale ore	12'883	14'241	21'237	16'165	20'122
Pena totale media (ore)	132	136	123	118	158
Pene LUP terminate					
Donne	5	16	31	26	24
Uomini	94	118	142	111	103
Totale	99	134	173	137	127
Giornate di carcerazione					
Pene interrotte	13	15	22	17	22
Pene in corso al 31.12					
Donne	2	4	9	4	3
Uomini	28	39	38	25	19
Totale	30	43	47	29	22
Ripartizione delle infrazioni: pene terminate ed in corso					
LCS	71	70	60	134	128
LFSTUP	8	5	9	47	43
Altro	50	59	104	148	177
Di cui:					
Età minima anni	20	19	19	18	20
Età massima anni	75	73	77	79	71
Età media anni	35.5	36.5	34	38	33

Fonte: Divisione della giustizia, Sezione esecuzione pene e misure.

3.T69 Casi trattati dall'Ufficio dell'assistenza riabilitativa in stato di carcerazione presso il Penitenziario cantonale e i pretori, secondo il sesso, casi aperti all'inizio di ogni anno, dal 1997

	Totale	Sesso		Scarce-razioni	Presso Centri terapeutici			Totale inizio anno			
		Uomini	Donne		Art. 60 e 61 ¹ in prova	² Alloggio esterno	² EM	Carcerati	In libertà	² Alloggio esterno	² EM
1997	615	548	67	429	17	–	–	147	236	–	–
1998	655	572	83	475	29	–	–	186	214	–	–
1999	659	564	95	418	34	–	–	218	221	–	–
2000	587	511	76	390	33	–	–	197	242	–	–
2001	542	472	70	382	29	–	–	175	249	–	–
2002	514	446	68	378	12	–	–	136	247	–	–
2003	582	483	99	423	11	–	–	159	258	–	–
2004	596	520	76	422	10	–	–	173	251	–	–
2005	669	590	79	492	8	–	–	177	244	–	–
2006	775	708	67	599	14	–	–	178	228	–	–
2007	1'027	953	74	828	13	–	–	199	204	–	–
2008	1'151	1'067	84	935	11	–	–	220	183	–	–
2009	1'204	1'111	93	957	4	–	–	247	191	–	–
2010	986	908	78	821	3	5	6	165	193	3	3

¹Nuovi art. 60 e 61 a causa delle revisioni del CPS (fino al 2009 era in vigore l'art. 44)

²nuove voci

Fonte: Divisione della giustizia, Sezione esecuzione pene e misure.

3.T70 Casi trattati dall'Ufficio dell'assistenza riabilitativa in stato di libertà secondo il tipo di mandato, il sesso e il motivo della chiusura, dal 2003

	2003	2004	2005	2006	2007	2008	2009	2010
Totale	320	342	308	289	281	234	238	252
Mandato	243	236	222	187	187	165	148	145
Volontariato	77	106	86	102	94	69	90	107
Sesso								
Uomini	272	285	257	240	233	202	209	215
Donne	48	57	51	49	48	32	29	37
Totale Chiusi¹	62	87	64²	79	89	74	59	59
Fine mandato	60	50	55	39	41	60	40	44
Di cui cont. come volont.	21	18	21	16	13	23	13	28
Fine tratt.	15	46	22	35	41	6	12	31
Decesso	1	2	3	2	2	2	4	1
⁴ Condanna/elec. pena	5	5	5	3	5	6	3	8
⁴ Espulsione/revoca permesso	2	-	-	-	-	-	-	1
³ Revoca sosp. o lib. cond. e ripristino pena o misura								2
Mandato sospeso per arresto	2	2	-	2	1	-	1	0

¹Nel totale delle chiusure definitive sono esclusi i mandati che continuano come volontari, non avendo concluso il trattamento, e i casi di arresto al 31.12, sospesi in attesa della formalizzazione di un eventuale nuovo procedimento.

²Dato modificato dall'Ufficio di patronato a seguito di verifiche.

³Nuova voce

⁴Voci modificate

Fonte: Divisione della giustizia, Sezione esecuzione pene e misure.

3.T71 Casi trattati dall'Ufficio dell'assistenza riabilitativa in stato di libertà secondo il luogo di residenza, le segnalazioni e la fonte, dal 2004

	2004		2005		2006		2007		2008		2009		2010	
	Nuove		Nuove		Nuove		Nuove		Nuove		Nuove		Nuove	
Consiglio di vigilanza/GIAP	86	31	90	22	76	31	83	31	87	22	54	37	53	26
Sentenza	69	7	64	17	50	7	46	6	42	3	38	6	33	21
Da altri cantoni	18	11	9	8	15	2	15	2	8	2	8	1	6	0
In libertà provvisoria	11	3	10	2	5	1	4	-	1	-	-	4	3	3
Volont.	79	27	76	10	97	5	82	12	66	3	84	6	95	12
Residenza:														
Lugano e valli	104	27	99	29	95	19	85	28	89	18	88	27	81	34
Mendrisio	31	8	30	5	29	4	26	4	19	1	12	7	14	6
Locarno e valli	71	30	66	10	74	7	65	10	51	4	48	4	50	12
Bellinzona e valli	42	10	39	14	34	13	40	7	34	5	30	11	34	9
In altri cantoni	7	2	8	1	5	1	6	2	6	2	2	4	7	0
Provv. all'estero	1	1	3	-	2	2	5	-	4	-	3	1	3	1
Presso centri terapeutici:														
a) in Ticino	5	-	2	-	1	-	1	-	1	-	1	-	1	0
b) in Svizzera o all'estero	2	1	2	-	3	-	2	-	-	-	-	-	0	0

Fonte: Divisione della giustizia, Sezione esecuzione pene e misure.

3.T72 Movimento di prevenuti presso il Carcere giudiziario, dal 1980

	Presenti all'inizio dell'anno	Carcerati durante l'anno	Totale	Rilasciati durante l'anno	Presenti alla fine dell'anno
2010	53	897	950	929	21
2009	33	747	780	727	53
2008	46	659	705	672	33
2007	34	631	665	619	46
2006	14 ²	743 ²	757 ²	723 ²	34 ²
2005	14	733	747	737 ²	14 ²
2004	14	644	658	644	14
2003	12	710	722	706	16
2002	6	639	645	632	13
2001	25	706	731	724	7
2000	25	792	817	792	25
1999	32	856	888	863	25
1998	29	1'196	1'225	1'196	29
1997	23	1'068	1'091	1'062	29
1996	25	1'232	1'257	1'234	23
1995	34	1'299	1'333	1'280	25
1994	34	1'257	1'291	1'235	34
1993	34	1'414	1'448	1'417	31
1992	30	1'229	1'259	1'225	34
1991	41	1'282	1'323	1'297	26
1990	34	1'521	1'555	1'514	41
1989	31	1'555	1'586	1'552	34
1988	32	1'596	1'628	1'598	30
1987	42	1'860	1'902	1'853	32
1986	33	1'834	1'867	1'808	46
1985	38	1'914	1'952	1'919	33
1984	23	1'738	1'761	1'720	41
1983	17	1'903	1'920	1'895	25
1982	18	1'833	1'851	1'848	3
1981	23	1'831	1'854	1'836	18
1980	13	1'741	1'754	1'728	26

¹A partire dal 1° settembre 2006 il Carcere giudiziario ha sostituito le carceri pretoriali.

²Dato modificato a seguito di verifiche.

Fonte: Divisione della giustizia, Sezione esecuzione pene e misure.

3.T73 Giornate di carcerazione al Giudiziario, dal 2006

	2006	2007	2008	2009	2010
La Farera	2'804	14'487	15'054	16'968	15'671
Presenza media giornaliera	23	40	41	46	43

Fonte: Divisione della giustizia, Sezione esecuzione pene e misure.

3.774 Incarcerati al Giudiziario secondo la nazionalità, dal 2006

	2006	2007	2008	2009	2010
Albania	4	11	19	11	15
Algeria	5	9	18	23	24
Afganistan	1	1	4	3	3
Angola	1	5	-	0	2
Argentina	-	2	-	0	1
Armenia	1	3	1	3	5
Australia	-	-	-	0	0
Austria	1	-	4	1	2
Azerbaigian	-	-	1	0	1
Bangladesh	-	-	-	1	0
Belgio	-	3	-	1	0
Benin	-	-	-	1	2
Bulgaria	1	1	4	14	8
Bhutan	1	-	-	0	0
Bielorussia	1	7	2	6	3
Bosnia Erzegovina	2	4	10	9	8
Brasile	2	8	10	13	7
Bolivia	2	-	-	0	0
Botswana	-	-	-	0	0
Repubblica Ceca	3	-	1	-	-
Burkina Faso	-	-	-	-	1
Burundi	-	-	-	-	1
Repubblica Ceca	3	-	1	0	0
Camerun	-	5	1	1	1
Canada	-	-	-	-	0
Cile	1	-	3	1	1
Cina	-	-	-	1	2
Costa d'Avorio	-	-	2	1	1
Colombia	3	-	4	4	4
Congo	-	2	1	4	0
Costa Rica	-	1	-	0	0
Croazia	6	9	18	7	21
Canada	-	1	-	0	0
Cuba	-	1	2	1	2
Danimarca	-	1	-	0	0
Dominica	4	10	11	7	11
Ecuador	-	-	-	0	0
Egitto	-	1	2	2	4
Eritrea	-	-	-	20	7
Estonia	-	2	-	0	0
Etiopia	-	7	5	2	0
Filippine	-	-	-	0	0
Finlandia	-	-	-	0	0
Francia	6	2	11	4	5
Gambia	-	1	-	0	1
Ghana	-	-	3	3	20
Georgia	5	21	25	40	37
Germania	-	13	8	2	5
Giamaica	-	-	-	0	0
Giordania	-	-	-	1	0
Grecia	-	-	-	0	2
Gran Bretagna	1	2	1	1	0
Guinea	1	8	4	3	3
Guinea Bissau	1	2	2	2	2
Haiti	-	-	-	0	0
India	1	2	-	0	0
Italia	39	110	99	132	125
Iran	-	1	1	0	3
Iraq	3	7	6	19	17
Irlanda	-	1	-	0	0
Jugoslavia	15	25	25	15	0
Kenya	-	-	1	1	1
Israele	-	1	2	0	0
Kazakistan	-	-	-	0	0
Lettonia	-	2	-	0	1

	2006	2007	2008	2009	2010
Liberia	6	3	3	8	4
Libano	-	-	1	0	2
Libia	-	1	-	2	1
Liechtenstein	-	-	-	0	0
Lituania	2	3	3	0	5
Macedonia	4	6	14	15	12
Madagascar	-	-	1	0	0
Malaysia	-	-	1	0	0
Mali	-	1	-	1	2
Malta	-	-	-	0	0
Marocco	2	5	5	3	11
Mauritania	-	-	-	0	0
Messico	-	1	-	0	0
Mongolia	-	1	4	10	3
Moldavia	5	7	2	7	11
Montenegro	-	19	18	12	12
Nicaragua	-	-	-	1	0
Niger	-	4	-	3	0
Nigeria	7	19	47	93	165
Norvegia	-	-	-	0	0
Paesi Bassi	2	4	1	0	5
Palestina	-	2	3	4	0
Pakistan	-	3	-	2	0
Paraguay	-	-	-	1	0
Perù	-	1	-	0	0
Polonia	2	3	6	2	6
Portogallo	1	9	13	11	13
Romania	2	60	34	36	49
Russia	2	15	7	9	13
Rwanda	-	-	1	0	0
Sahara Occidentale	-	-	1	0	0
San Marino	-	-	-	0	0
Sierra Leone	6	9	6	4	1
Serbia	-	-	-	-	44
Singapore	-	-	1	0	0
Siria	-	1	1	2	4
Slovacchia	-	-	-	2	0
Slovenia	1	1	-	2	2
Somalia	1	2	6	5	5
Senegal	-	1	1	1	3
Spagna	1	2	3	5	2
Sri-Lanka	-	3	-	1	2
Stati Uniti	1	1	1	0	1
Sud Africa	-	-	-	0	0
Sudan	6	9	8	4	4
Suriname	-	-	-	1	0
Svezia	-	-	-	0	1
Svizzera	42	115	142	116	115
Tagikistan	-	1	-	0	0
Tailandia	-	-	-	0	0
Tibet	-	1	-	0	0
Tunisia	-	4	2	8	26
Turchia	3	11	5	3	6
Togo	2	1	-	2	0
Ucraina	1	1	1	2	3
Uganda	-	-	-	3	0
Ungheria	1	1	1	4	2
Uruguay	-	-	-	0	1
Venezuela	1	2	-	0	0
Vietnam	-	1	-	0	0
Ymen	-	-	-	1	0
Zimbabwe	2	5	5	1	2
Nazionalità non nota	-	-	-	0	0
Totale	214	631	659	747	897

Fonte: Divisione della giustizia, Sezione esecuzione pene e misure.

3.T75 Incarcerati durante l'anno presso il Giudiziario, secondo l'origine, l'età e il sesso, nel 2010

	Minorenni		18-25		26-30		31-40		41-50		Più di 50		Totale	
	Uomini	Donne	Uomini	Donne	Uomini	Donne	Uomini	Donne	Uomini	Donne	Uomini	Donne	Uomini	Donne
Ticinesi	0	0	19	0	7	0	17	0	15	5	9	2	67	7
Confederati	3	0	7	3	5	1	10	2	6	0	4	0	35	6
Altri stati europei	8	18	74	9	63	3	108	16	70	3	44	3	367	52
Stati extra europei	5	0	171	3	87	4	66	6	13	3	4	1	346	17
Totale	16	18	271	15	162	8	201	24	104	11	61	6	815	82

N.B.: Secondo decisione della SEPTEM non si fa più la distinzione tra italiani e slavi ma unicamente stati europei e extra europei.

Fonte: Divisione della giustizia, Sezione esecuzione pene e misure.

3.T76 Evasioni dal Giudiziario, dal 2006

	2006	2007	2008	2009	2010
Evasioni	-	-	-	-	-

Fonte: Divisione della giustizia, Sezione esecuzione pene e misure.

3.T77 Servizio incassi SEPEM, dal 2007

	2007	2008	2009	2010
Fatture				
Inviata con saldo > o < fr. 0.00	5'427	6'085	6'135	7'503
Riprese con saldo = fr. 0.00	1'031	1'147	1'334	1'317
Richiami	2'117	2'395	2'528	
Diffide	1'729	1'785	1'899	2'431
Decisioni riprese dal SI-SEPTEM				
Decisioni del Ministero pubblico	4'568	4'470	4'774	5'025
Decisioni della Pretura penale	578	504	481	429
Decisioni del Tribunale penale cantonale	307	166	181	184
Decisioni della Corte di cassazione e revisione panale	81	47	43	55
Decisioni della Camera dei ricorsi penali	304	255	216	201
Decisioni della Magistratura dei minorenni	755	608	462	506
Decisioni del Giudice dell'istruzione e dell'arresto	78	82	70	61
Totale	6'671	6'132	6'227	6'461
Procedure esecutive				
Incarti aperti per la procedura esecutiva	1'222	1'221	1'266	1'100
Domande d'esecuzione	1'105	986	1'034	940
Domande di proseguimento	742	933	873	824
Istanze di rigetto	69	82	82	99
Domande di realizzazione	76	160	166	156
Precetti senza opposizione	742	774	758	744
Precetto con opposizione	91	107	90	114
Procedure pagate	113	376	343	406
Totale ACB emessi	293	646	596	600
Procedure attualmente in ACB	274	597	543	507
Procedure in perdita	213	322	332	265
Totale	4'940	6'204	6'083	5'755
Perdite motivi vari senza apertura	253	255	342	412
Incarto per la procedura esecutiva				
Attività varie	1'706	3'510	3'832	4'322
Richiesta pagamento rateale	537	889	1'001	1'091
Richiesta proroghe di pagamento	23	72	66	100
Richieste pubblicazioni ordini di arresto su RIPOL	249	436	502	456
Pubblicazione ordini di arresto su RIPOL (amministrative)				90
¹ Pubblicazione ordini di arresto su RIPOL da SEPTEM	252	461	567	181
Pubblicazioni ordini di arresto su RIPOL pendenti	133	297	360	399
Pubblicazioni ordini di arresto su RIPOL ritirate	119	164	207	422
Richieste ordini di arresto				271
¹ Richieste ordini di arresto da SEPTEM	79	421	394	138
¹ Richieste ordini arresto SEPTEM (amministrative)				457
Revoche ordini arresto	77	542	619	595
Ist. commutazione multa in PD alla Pretura penale	208	119	25	2
Ist. riscatto multa/pena pecuniaria in LUP	29	109	91	120
Corrispondenza generica in entrata	277	612	957	1'227
Corrispondenza generica in uscita	570	1'386	1'336	1'158

¹voce nuova

Fonte: Divisione della giustizia, Sezione esecuzione pene e misure.

3.T78 Principali indicatori statistici¹ sull'attività della Polizia cantonale, dal 2002 al 2008

	2002	2003	2004	2005	2006	2007	2008
INCARTI REGISTRATI PER I PRINCIPALI REATI							
Totale Codice Penale	14'533	16'219	17'519	16'732	16'037	16'145	14'706
Omicidio	16	15	10	5	2	6	4
Omicidio colposo	2	–	7	3	–	2	1
Lesioni personali	119	141	157	265	386	494	471
Vie di fatto	71	89	153	164	124	135	159
Aggressione	16	24	40	36	59	67	79
Furto di veicolo²	1'708	1'581	1'702	1'556	1'633	1'448	1'186
Autovetture	286	355	284	228	220	210	205
Motociclette	242	323	172	167	173	123	158
Ciclomotori e scooter	314	300	269	271	320	261	100
Velocipedi	835	1'012	954	854	889	838	694
Natanti	10	9	15	11	12	14	8
Altri furti	8'608	10'183	10'785	9'756	8'972	9'066	7'986
Con scasso	4'208	4'794	4'872	3'979	3'769	4'200	3'541
Senza scasso	4'400	5'389	5'913	5'777	5'203	4'866	4'444
Di cui borseggi	336	398	572	598	615	665	505
Di cui scippi	31	34	56	41	36	48	27
Di cui taccheggi	336	291	305	218	193	205	230
Di cui con destrezza	483	538	716	664	575	664	769
Da/nei veicoli ³	1'965	1'984	1'815	1'848	1'770	2'092	1'496
In cantieri, depositi, cave	151	138	167	191	204	237	232
In uffici commerciali	180	181	204	227	188	158	123
In fabbriche, aziende, industrie	241	216	206	162	226	215	160
In officine meccaniche	240	283	328	287	239	230	198
In ritrovi, centri di svago	420	539	635	643	607	529	437
In istituti di cura, ricoveri	124	151	131	171	127	129	99
In aree pubbliche	492	669	694	735	736	657	519
In centri di ristorazione, alberghi e hotel	786	972	962	981	853	870	911
In scuole, centri di formazione e ricerca	196	199	233	269	207	180	147
In negozi e commerci	1'213	1'391	1'742	1'496	1'258	1'162	1'169
In trasporti pubblici, aree di stazionamento	380	425	511	570	522	520	427
In abitazioni e locali annessi	1'637	2'728	2'617	1'879	1'713	1'775	1'863
Rapine	44	49	59	62	67	72	65
Con arma da fuoco	12	10	4	8	13	8	9
Appropriazione indebita	90	83	99	146	113	98	92
Truffa	185	219	149	198	225	242	325
Danneggiamento	2'339	2'355	2'455	2'460	2'482	2'285	2'078
Estorsione	16	14	13	11	18	16	21
Ricettazione	46	47	61	56	47	51	51
Diffamazione	60	86	74	56	68	40	55
Calunnia	22	24	14	37	66	82	73
Ingiuria	71	92	79	112	85	84	85
Minaccia	350	367	423	571	445	400	472
Di cui allarmi bomba	11	14	3	5	–	2	4
Coazione	8	11	12	41	42	69	101
Sequestro di persona e rapimento	3	5	7	7	3	3	8
Reati contro l'integrità sessuale	125	191	389	318	269	345	324
Atti sessuali su fanciulli	23	20	23	31	17	29	47

(continua)

(continuazione)

	2002	2003	2004	2005	2006	2007	2008
Coazione sessuale	3	2	11	15	14	20	13
Violenza carnale	8	13	14	17	28	19	15
Esibizionismo	11	9	14	18	13	13	11
Promovimento della prostituzione	2	7	5	4	7	4	4
Pornografia	40	52	45	27	26	41	28
Molestie sessuali	24	18	22	25	30	26	24
Esercizio illecito della prostituzione	8	67	246	176	127	174	170
Reati contro la famiglia	13	4	9	9	14	16	17
Incendio intenzionale	48	41	54	60	61	133	73
Incendio colposo	76	73	86	79	70	64	60
Discriminazione razziale	11	9	7	3	9	8	12
Violenza o minaccia contro le autorità e i funzionari	10	10	21	17	12	22	20
Codice Penale. Persone sottoposte a inchiesta	2'552	2'967	3'520	3'884	3'778	3'959	4'113
Di cui uomini	2'019	2'288	2'684	2'886	2'911	2'977	3'132
Di cui minorenni	320	313	396	375	360	439	454
Di cui stranieri	1'201	1'517	1'902	2'025	2'011	2'090	2'264
Stupefacenti. Persone sottoposte a inchiesta	2'203	2'959	2'278	2'223	2'389	2'435	2'931
Di cui uomini	1'965	2'558	2'045	1'979	2'025	2'107	2'574
Di cui minorenni	255	221	434	218	180	188	219
Di cui stranieri	1'383	1'639	1'442	1'273	1'252	1'257	1'521

¹Le cifre sulla criminalità riflettono il numero di affari registrati nel corso dell'anno (statistica di riuscita). Il titolo dato all'affare corrisponde all'infrazione più grave (consumata o tentata), ossia quella con termine di prescrizione più alto.

²Compresi i furti d'uso.

³Esclusi i furti di targhe.

Fonte: Polizia cantonale.

3.T79 Principali indicatori statistici sull'attività della Polizia cantonale, dal 2003¹

	2003	2004	2005	2006	2007	2008	2009	2010
INFRAZIONI REGISTRATE (selezione di articoli)								
a) Codice penale	20'236	19'514
Contro la vita e l'integrità della persona	1'356	1'248
Omicidio consumato	2	2
Omicidio tentato	7	17
Lesioni gravi	19	30
Lesioni semplici	659	698
Rissa	54	37
Aggressione	146	119
Contro il patrimonio	13'636	13'128
Furti di veicoli (incl. LCStr)	1'158	1'025
Di cui automobili	142	99
Di cui motoveicoli	135	103
Di cui ciclomotori	99	82
Di cui velocipedi	749	716
Furti (senza veicoli)	7'153	6'297
Di cui con scasso	2'484	2'156
Di cui con destrezza	666	595
Di cui borseggi	332	389
Di cui taccheggi	251	231
Di cui con introduzione clandestina	209	329
Di cui scippi	15	21
Di cui da/nei veicoli (con/senza scasso)	1'267	1'131
Rapina	56	71
Di cui con arma da fuoco	8	9
Danneggiamento (senza furti con scasso)	2'153	2'047
Truffa	309	280
Estorsione	21	14
Contro la libertà personale	2'877	2'970
Minaccia	794	716
Coazione	137	136
Sequestro di persona e rapimento	6	5
Contro l'integrità sessuale	299	264
Atti sessuali con fanciulli	47	40
Violenza carnale	13	11
Esibizionismo	14	15
Pornografia	35	28
Molestie	24	29
Esercizio illecito della prostituzione	122	93
Di comune pericolo	168	229
Incendio intenzionale	63	71
Contro la pubblica autorità	128	145
Violenza o minaccia contro le autorità e i funzionari	23	25
Numero di imputati²	3'694	3'439
Di cui uomini	2'751	2'593
Di cui minorenni	353	331
Di cui stranieri	2'037	1'789
Di cui stranieri residenti	990	924
b) Legge sugli stupefacenti (LStup)	3'566	3'547
Possesso/Sequestro	1'177	1'234

(continua)

(continuazione)

	2003	2004	2005	2006	2007	2008	2009	2010
Consumo	1'841	1'790
Coltivazione/Produzione	80	98
Traffico	441	391
Contrabbando	27	34
Numero di imputati²	1'693	1'571
Di cui uomini	1'445	1'375
Di cui minorenni	182	220
Di cui stranieri	843	684
Di cui stranieri residenti	401	357
c) Legge sugli stranieri (Str/DDS)	1'298	1'296
Violazione dispos. di entrata/soggiorno/uscita	743	688
Attività lucrativa/Impiego senza autorizzazione	436	469
Facilitazione all'entrata/soggiorno/uscita illegale	103	101
Numero di imputati²	790	812
Di cui uomini	550	571
Di cui minorenni	24	17
Di cui stranieri	689	727
Di cui stranieri residenti	88	89
d) Altre leggi federali	469	175
ALTRE INDAGINI ED INTERVENTI								
Documenti d'identità ricercati/smarriti ³	5'469	5'909	5'934	5'911	6'159	5'660	5'615	5'456
Targhe ricercate/smarrite ³	1'137	1'054	1'044	1'043	1'027	1'022	980	1'040
Interventi per morti naturali/Rinvenimenti di cadavere	108	105	105	125	134	122	141	135
Decessi per overdose	2	10	17	9	9	9	9	5
Di cui uomini	1	8	15	8	6	6	8	3
Interventi per suicidio	38	35	51	53	39	32	31	49
Di cui uomini	11	22	34	40	32	25	25	35
Di cui minorenni	-	1	-	1	1	-	1	-
Suicidio tramite un'organizzazione di assistenza al suicidio	6	9	5	8	5	5	11	2
Persone denunciate scomparse	30	47	58	67	45	65	59	70
CIRCOLAZIONE E TRASPORTI								
Incidenti della circolazione stradale⁴	7'364	7'325	6'640	6'647	6'073	6'070	5'880	5'886
Liquidati senza inchiesta	4'614	4'692	4'179	4'067	3'729	3'851	3'847	3'823
Con inchiesta per soli danni materiali	1'231	1'190	1'110	1'091	992	971	888	876
Con feriti	1'497	1'414	1'328	1'472	1'330	1'228	1'126	1'164
Mortali	22	29	23	17	21	20	19	23
Numero di persone coinvolte	13'672	13'381	11'976	12'318	11'347	11'218	10'638	10'864
Numero delle vittime (feriti e decessi)	2'007	1'941	1'733	1'928	1'744	1'655	1'442	1'504
Di cui feriti leggeri	1'544	1'476	1'323	1'469	1'328	1'223	1'074	1'168
Di cui feriti gravi	437	436	386	442	393	412	349	313
Di cui morti	25	29	24	17	23	20	19	23
Di cui automobilisti	1'136	1'068	836	1'015	895	856	669	730
Di cui motociclisti	500	561	542	537	533	478	495	424
Di cui ciclomotoristi	85	54	54	63	39	45	28	35
Di cui ciclisti	97	100	106	111	87	91	69	91
Di cui pedoni	127	110	134	140	140	135	142	148
Di cui bambini (<10 anni)	39	52	53	34	44	40	37	33
Alcolemia, conducenti controllati⁵	2'664	2'476	7'025	6'374	5'703	6'056	5'761	6'056
Di cui positivi	7.5%	4.5%	17.1%	19.8%	22.7%	20.8%	21.0%	16.3%
Incidenti aerei⁶	10	3	4	4	7	8	3	3

(continua)

(continuazione)

	2003	2004	2005	2006	2007	2008	2009	2010
Incidenti ferroviari	1	3	11	3	2	3	2	3
Incidenti della navigazione	2	3	-	-	1	2	3	1
Polizia del traffico								
Controlli di velocità (appostamenti, senza app. fissi)	314	449	443	483	264	266	347	299
- ore di appostamento	380	455	532	503	339	362	510	436
- veicoli controllati	113'072	135'941	159'320	139'802	48'266	135'631	160'465	103'886
- casi con eccesso di velocità	2.70%	4.10%	9.80%	9.20%	20.60%	10.10%	9.75%	8.93%
Interventi per panne sull'autostrada	2'123	1'780	1'430	1'169	1'769	512	912	936
Educazione stradale nelle scuole. Allievi istruiti	10'056	11'012	11'077	9'420	8'102	8'528	8'447	9'309
MISURE REPRESSIVE								
Persone arrestate e fermate	1'171	1'112	1'091	1'016	966	1'146	1'193	1'178
Di cui uomini	1'040	1007	971	931	902	1'059	1'100	1'092
Di cui donne	131	105	120	85	64	87	93	86
Di cui minorenni (fino a 18 anni)	26	29	27	61	64	38
Di cui svizzeri	319	247	243	249	205	287	222	167
Di cui stranieri	852	865	848	760	837	859	971	1'011
Movimento armi da fuoco sequestrate (entrate e uscite)	89	188	158	146	166	78	147	207
Contravvenzioni emesse								
Multe disciplinari	36'571	30'533	43'256	49'096	36'752	37'191
Importo (mio frs)	3.54	2.80	3.59	4.16	3.30	3.30
ALTRI INDICATORI DELL'ATTIVITA'								
Identificazioni e ricerche tecniche (Scientifica)								
Reati con rilevamento di frammenti di impronte digitali o palmari	243	273	169	175	221	142	154	85
Di cui identificate	108	80	85	60	66	38	36	26
Autori identificati	67	65	65	51	48	21	35	25
Reati con rilevamento di orme di scarpe	219	265	209	335	350	407	471	242
Reati con prelievi di potenziali tracce di DNA	261	424	366	519	562	582	667	620
Autori identificati	17	44	73	63	59	62	67	37
Persone sottoposte a misure di identificazione	794	784	651	493	450	517	461	435
Di cui con prelievo mucosa orale per DNA	305	298	327	307	356	443	358	341
Verifiche documenti identità e moneta falsa	304	462	80	84	84	74	124	82
Rilievi tecnici per gravi incidenti	50	59	51	45	57	40	40	42
Test tossicologici urine	479	342	322	407	401	516	541	375
Formazione								
Allievi in formazione alla scuola aspiranti gendarmi	49	42	13	61	38	41	53	29
Diversi								
Impieghi sommozzatori	17	16	12	13	21	15	15	17
Impieghi con cani di polizia	125	76	207	196	230	203	224	194
Impieghi gruppi speciali	164	140	127	115	165	111	74	67

¹ Nuova statistica criminale di polizia. Elaborazione in base alla data di chiusura (vi possono figurare casi occorsi negli anni civili precedenti). Dati: Ufficio Federale di Statistica.

² A prescindere dal numero di reati contestati, le singole persone sono contate una sola volta.

³ Ricalcolo (singoli oggetti in luogo dei casi).

⁴ Dati non definitivi.

⁵ I dati precedenti all'introduzione del limite dello 0,5 per mille l'1.1.2005 sono riferiti alla sola polizia del traffico.

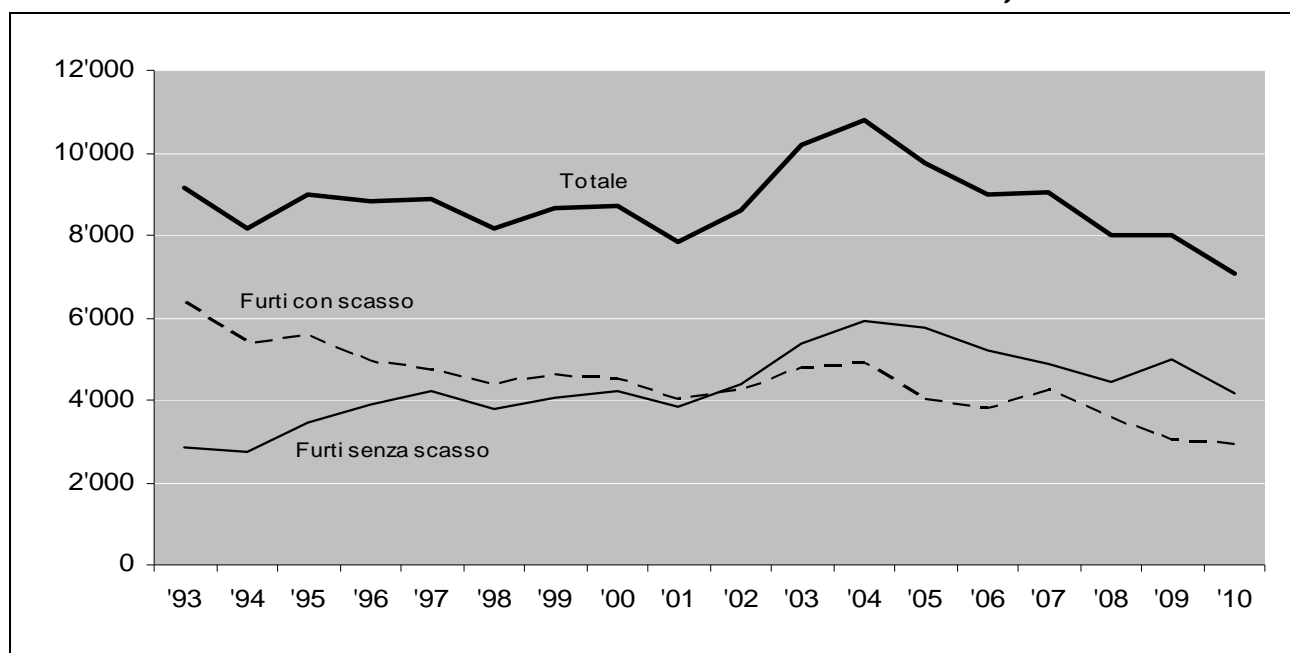
⁶ Comprensivi degli incidenti con coinvolti aeroplani (a motore o alianti), mongolfiere, aerostati, parapendii, deltaplani e paracadutisti.

Fonte: Polizia cantonale.

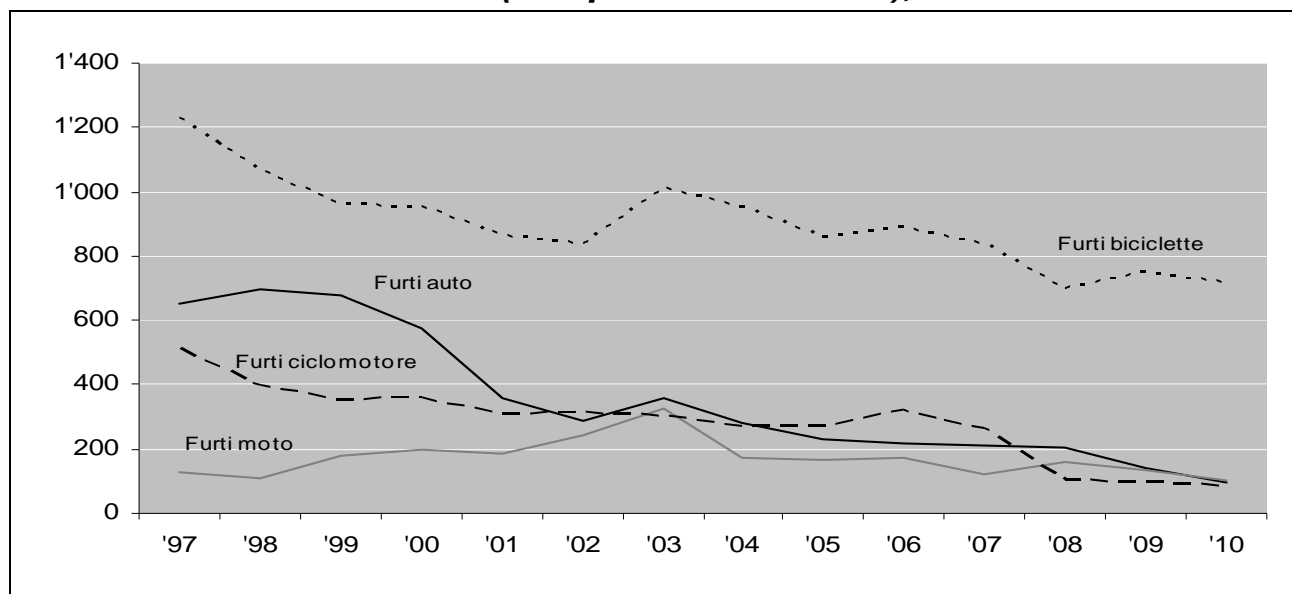
3.T80 Commercio di armi e munizioni, esplosivi, dal 2001

	2001	2002	2003	2004	2005	2006	2007	2008	2009	2010
Acquisto armi										
Autorizzazioni acquisto armi emesse	740	628	663	674	589	583	583	718	679	910
Autorizzazioni acquisto armi annullate	1	-	-	1	2	-	-	2	1	2
Istanze acquisto armi annullate o respinte	20	15	13	22	8	13	6	11	11	1
Patenti commercio armi e munizioni										
Patenti commercio armi in vigore	15	20	22	23	23	23	23	23	23	23
Patenti commercio armi estinte	-	3	-	-	-	-	-	1	-	1
Patenti commercio armi emesse	-	8	2	1	-	-	-	1	-	1
Carte europee d'arma da fuoco										
Carte rilasciate	291	125
Collezionisti armi da fuoco										
Certificati in vigore	727	730	491	324	259	258	261	263	245	245
Certificati emessi	1	7	5	4	3	1	3	2	2	5
Certificati estinti	-	4	244	171	68	2	-	-	20	5
Licenze porto armi										
Licenze in vigore	289	336	265	279	321	308	332	335	343	336
Licenze rilasciate	173	167	176	182	239	183	269	216	255	236
Licenze annullate	45	39	85	80	87	69	81	96	93	109
Licenze rinnovate	-	-	-	-	-	-	-	-	-	-
Istanze respinte	6	8	5	-	2	5	3	8	4	2

Fonte: Polizia cantonale, Servizio autorizzazioni.

3.T81 Tendenza furti - totali - con scasso - senza scasso, dal 1993

Fonte: Polizia cantonale. Dal 1.1.2009 nuova statistica federale di polizia.

3.T82 Furto veicoli in Ticino (compresi i furti d'uso), dal 1997

Fonte: Polizia cantonale. Dal 1.1.2009 nuova statistica federale di polizia.

3.T83 Reclutamento: giovani esaminati e decisioni, dal 1998

	Totale	Abili	Abili %	Rimandati	Inabili	Abili PCi ¹
1998	1'276	1'032	80.9	87	157	...
1999	1'337	1'103	82.5	68	166	...
2000	1'272	990	77.8	76	206	...
2001	1'394	1'043	74.8	68	283	...
2002	1'325	944	71.2	82	299	...
2003	1'197	716	59.8	44	112	325
2004	1'328	783	59	50	160	335
2005	1'414	780	55.2	73	212	349
2006	1'380	811	58.8	118	246	205
2007	1'452	861	59.3	119	244	228
2008	1'613	935	58	155	283	240
2009	1'628	973	59.8	125	215	315
2010	1'604	943	58.8	146	232	283

¹A partire dal 2003, riforma del reclutamento Es XXI.

Fonte: Sezione del militare e della protezione della popolazione, Ufficio degli affari militari e comando di circondario, Bellinzona.

3.T84 Militi domiciliati in Ticino: attribuzioni nel 2010

	Militi incorporati	Ufficiali	Sottufficiali	Appuntati e soldati
Distaccamenti d'esercizio	1875	249	342	1284
Truppe di milizia	5157	503	998	3656
Riserva art. 3/1/f/1 OOE	627	37	79	511
Totale	7659	789	1419	5451

Con l'entrata in vigore di Es XX dal 1.1.2004 tutte le truppe sono di competenza federale.

Fonte: Sezione del militare e della protezione della popolazione, Servizio amministrativo, Bellinzona.

3.T85 Corso di ripetizione (CR) delle principali truppe con incorporati militi ticinesi nel 2010

	Astretti al servizio	Domande di dispensa	Domande accolte	Permute di servizio	Domande respinte
Bat acc 3	1159	476	252	19	205
Bat fant mont 30	1323	625	396	20	209
Gr art 49	870	439	217	19	203
Bat G 9 (3 cp TI)	652	214	101	25	88
Gr DCA M 32	699	411	195	32	184
Bat aiuto cond 9	610	304	135	61	108
Totale	5313	2469	1296	176	997

Fonte: Sezione del militare e della protezione della popolazione, Servizio amministrativo, Bellinzona.

3.T86 Tiro fuori servizio: attività effettuata, dal 2003

	2003	2004	2005	2006	2007	2008	2009	2010
Tiro obbligatorio a 300 m	11'059	8'637	7'559	6'875	6'514	6'146	5'813	5528
Tiro in campagna a 300 m	2'693	2'251	2'671	2'662	2'942	2'900	2'902	2642
Programma federale a 50 m e 25 m	572	644	713	725	648	805	735	700
Tiro in campagna a 25/50 m	1'210	1'025	1'149	1'211	1'378	1'239	1'379	1224
Tiro obbligatorio per rimasti	3	2	–	–	–	–	–	--
Tiro obbligatorio per ritardatari	117	409	509	440	476	431	510	489
Corsi giovani tiratori	230	146	167	157	152	195	132	160
Dispensati dal tiro obbligatorio	88	155	121	99	117	87	79	55
Totale colpi esplosi a 300 m	511'330	415'000	632'439	618'333	593'173	565'334	443'359	433896
Totale colpi esplosi a 25/50 m	40'970	38'370	74'741	85'195	89'826	99'105	63'993	78480

¹ A partire dal 1998 gli ufficiali possono effettuare il TO a 25 m.

Fonte: Sezione del militare e della protezione della popolazione, Servizio amministrativo, Bellinzona.

3.T87 Procedure disciplinari¹ per mancato tiro obbligatorio, dal 2003

	2003	2004	2005	2006	2007	2008	2009	2010
Inchieste effettuate	648	1'144	602	501	516	399	446	329
Militi giustificati	–	7	–	–	1	–	–	-
Militi ammoniti	7	19	5	11	2	3	6	-
Militi puniti con multa	641	1'118	597	490	513	396	440	329
Ammontare globale delle multe, fr	112'500	180'470	159'700	117'800	124'100	110'100	115'800	101'100

¹Le procedure disciplinari sono riferite a infrazioni commesse l'anno precedente.

Fonte: Sezione del militare e della protezione della popolazione, Ufficio degli affari militari e comando di circondario, Bellinzona.

3.T88 Istruzione di protezione civile: corsi e esercizi effettuati nel 2010

		Tre Valli	Bellinzonese	Locarno V.M.	Lugano Campagna	Lugano Città	Mendrisiotto	Totale cantonale
Istr. di base								
IGB ¹	giorni/uomo	175	270	325	362	447	320	1899
	partecipanti	35	54	65	74	108	64	400
ITB Stato maggiore	giorni/uomo	40	70	80	95	80	65	430
	partecipanti	8	14	16	19	16	13	405
ITB assistenza	giorni/uomo	40	95	55	20	125	70	81
	partecipanti	8	19	11	4	25	14	81
ITB salvataggio	giorni/uomo	135	155	205	140	110	110	855
	partecipanti	27	31	41	28	22	22	171
Istruzione specialisti	giorni/uomo	50	81	126	68	99	59	433
	partecipanti	10	18	28	15	22	13	106
Istruzione quadri	giorni/uomo	65	90	35	125	80	40	435
	partecipanti	13	18	7	25	16	8	87
Corsi perfezionamento	giorni/uomo	0	0	0	8	227	109	344
	partecipanti	0	0	0	8	193	73	274
Corsi ripetizione	giorni/uomo	1745	1038	1662	2240	2927	1750	11362
	partecipanti	1087	362	1182	756	939	577	4903

¹Istruzione generale di base eseguita nelle regioni.

Fonte: Sezione del militare e della protezione della popolazione, Servizio protezione civile, Bellinzona.

3.T89 Centro cantonale d'istruzione di Riviera: occupazione nel 2010

	Giorni di occupazione ¹	Presenza giorni/uomo	Presenza media
Corsi PCi cantonali	18	400	22
Corsi PCi regionali	14	210	15
Corsi della protezione della popolazione	70	4920	70
Militari	126	4732	37
Altri servizi cantonali	212	7005	33
Associazioni - società - ditte	70	3150	45

¹Il Centro offre la possibilità di occupazione contemporanea da parte di più enti.

Fonte: Sezione del militare e della protezione della popolazione, Servizio protezione civile, Bellinzona.

3.T90 Attività a favore della comunità da parte della Protezione civile: interventi effettuati nel 2010

	Cure e assistenza ¹	Soccorso urgente ²	Ripristini e pubblica utilità ³	Manifestazioni diverse ⁴	Totale
Ticino					
Tre Valli	120	44	1879	180	2223
Bellinzonese	309	12	567	38	926
Locarno e V.M.	168	0	2500	415	3083
Lugano Campagna	643	2	497	161	1303
Lugano Città	491	60	1000	782	2333
Mendrisiotto	645	9	1276	98	2028
Totale	2376	127	7719	1674	11896

¹ Aiuto presso ospedali, case di cura, case per anziani, centri specializzati (es. disabili) e collaborazione ai servizi ambulanze.

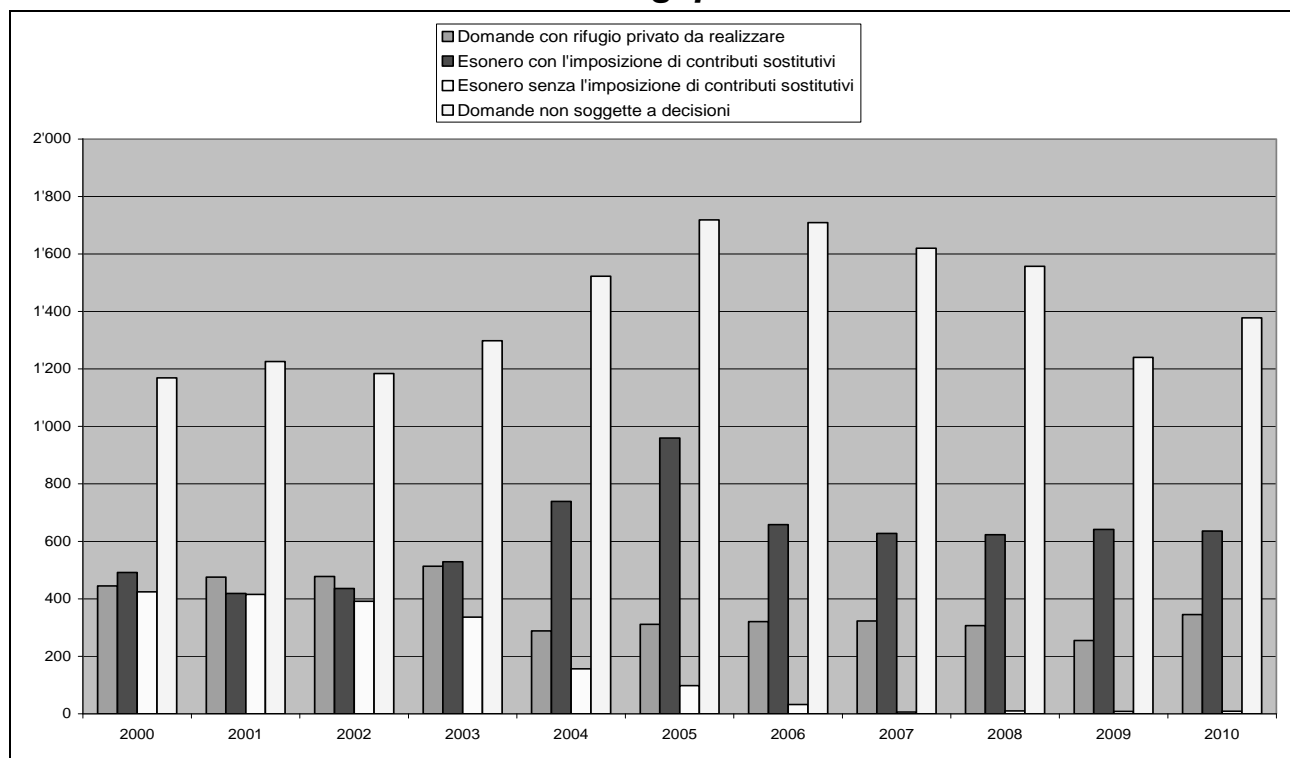
² Interventi di soccorso (per smottamenti, pericoli di frane, nubifragi, incendi boschivi, ricerca persone, nevicata, siccità, aiuto proSenectute...).

³ Lavori di ripristino dopo nubifragi, lavori di ripristino e manutenzione (riali, sentieri, boschi, ponti e passerelle, acquedotti ...), prevenzioni incendi, disinfestazioni, protezione beni culturali.

⁴ Collaborazione a manifestazioni varie (servizio d'ordine, sanitario, logistico, ...), collaborazioni indagini (Radon), esposizioni e info a scuole, collaborazione con PCi estere.

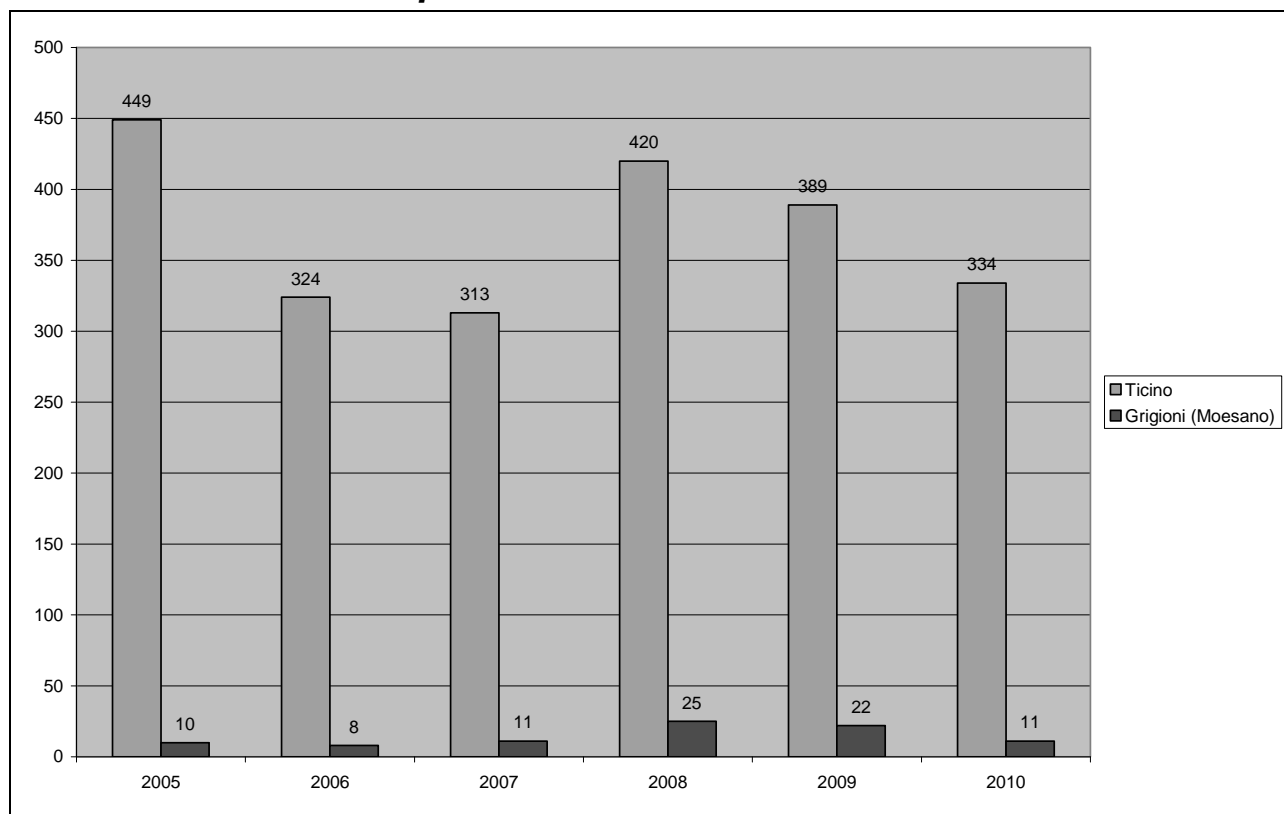
Fonte: Sezione del militare e della protezione della popolazione, Servizio protezione civile, Bellinzona.

3.T91 Domande di costruzione e rifugi privati: evoluzione dal 2000



N.B.: Dal 01.01.2004 entra in vigore la nuova Legge federale sulla protezione della popolazione e sulla protezione civile.

Fonte: Sezione del militare e della protezione della popolazione, Servizio costruzioni, Bellinzona.

3.T92 Militi di PCi incorporati dal 2005

Fonte: Sezione del militare e della protezione della popolazione, Servizio protezione civile, Bellinzona.

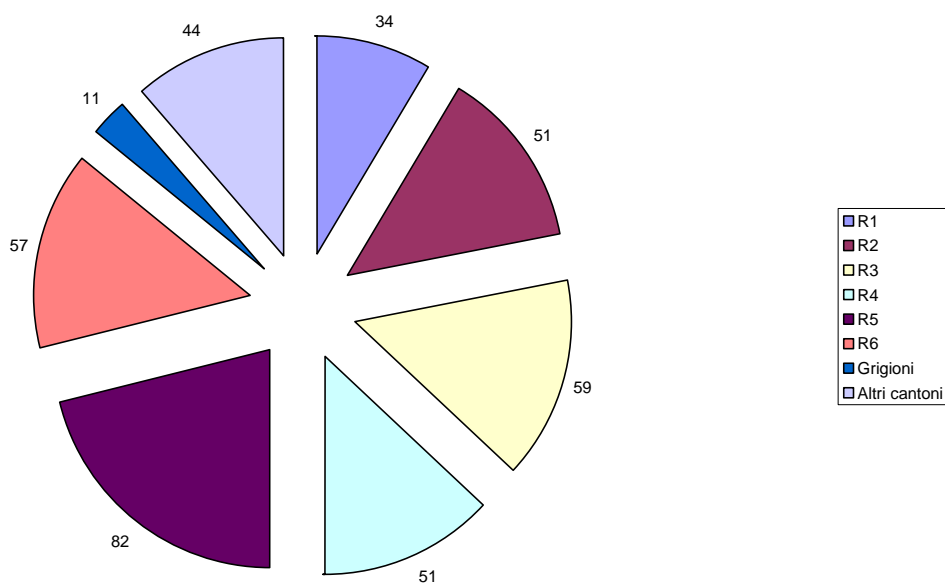
3.T93 Provenienza dei militi ticinesi incorporati nella PCi nel 2010

	Reclutamento normale	Reclutamento complementare	VIR/PSG	NIAX	Ricorsi	Volontari Naturalizzati	Totale
Ticinesi	230	22	14	35	2	24	308
Grigionesi	8	0	3	0	0	0	11
Da altri cantoni	0	0	41	3	0	0	44

NOTA: Ai 308 militi incorporati presso il Crecl del Monte Ceneri bisogna aggiungere 26 militi incorporati nel Cantone Ticino, ma provenienti da altri Centri di reclutamento.

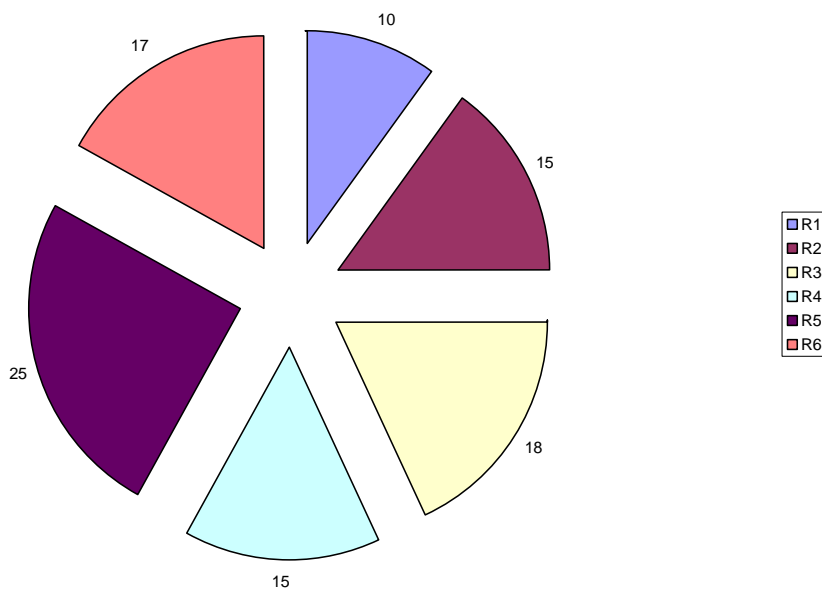
Fonte: Sezione del militare e della protezione della popolazione, Servizio protezione civile, Bellinzona.

3.T94 Incorporati nelle regioni di PCi nel 2010



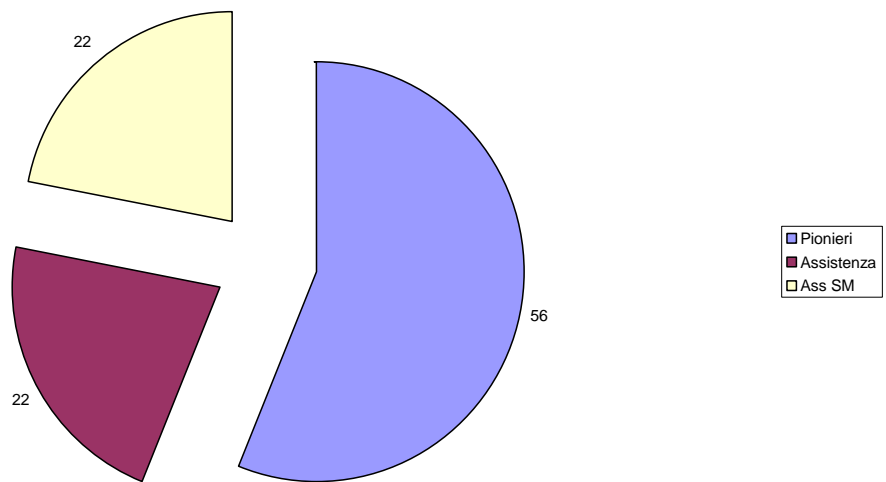
Fonte: Sezione del militare e della protezione della popolazione, Servizio protezione civile, Bellinzona.

3.T95 Distribuzione in % di incorporati nelle regioni di PCi nel 2010



Fonte: Sezione del militare e della protezione della popolazione, Servizio protezione civile, Bellinzona.

3.T96 Ripartizione nel 2010 dei militi PCi ticinesi per funzione



Fonte: Sezione del militare e della protezione della popolazione, Servizio protezione civile, Bellinzona.