

4. DIPARTIMENTO DELLA SANITÀ E DELLA SOCIALITÀ	79
4.T1 Affiliati alla Cassa cantonale di compensazione AVS/AI/IPG secondo il tipo, dal 2004	79
4.T2 Contributi AVS/AI/IPG/AD registrati dalla Cassa cantonale di compensazione secondo il tipo, dal 2005	79
4.T3 Incasso contributi AVS/AI/IPG/AD della Cassa cantonale di compensazione secondo il tipo, dal 2006	79
4.T4 Beneficiari di rendite ordinarie e straordinarie dell'assicurazione vecchiaia e superstiti (AVS) della Cassa cantonale di compensazione, secondo il tipo, dal 2006	80
4.T5 Beneficiari di rendite ordinarie e straordinarie dell'assicurazione invalidità (AI) della Cassa cantonale di compensazione, secondo il tipo, dal 2006	80
4.T6 Beneficiari di assegni per grandi invalidi AVS e AI della Cassa cantonale di compensazione, dal 2003	81
4.T7 Importi versati ai beneficiari di rendite e di assegni per grandi invalidi AVS e AI dalla Cassa cantonale di compensazione, secondo il tipo, dal 2004	81
4.T8 Indennità giornaliera AI: certificati di pagamento e importi versati dalla Cassa cantonale di compensazione, dal 2003	81
4.T9 Indennità per perdita di guadagno (IPG) e assicurazione maternità: numero di indennità e importi versati, dalla Cassa cantonale di compensazione, dal 2004	81
4.T10 Assegni familiari ai piccoli contadini e ai lavoratori agricoli: beneficiari e importi versati dalla Cassa cantonale di compensazione, dal 2006	82
4.T11 Beneficiari di prestazioni complementari alla rendita AVS nel Cantone Ticino secondo il tipo di rendita, dal 2003	82
4.T12 Beneficiari di prestazioni complementari alla rendita AI nel Cantone Ticino secondo il tipo di rendita, dal 2003	82
4.T13 Importi versati ai beneficiari di prestazioni complementari alla rendita AI e AVS nel Cantone Ticino, dal 2005	83
4.T14 Assegni di famiglia: affiliati, contributi fatturati, numero figli e assegni versati dalla Cassa cantonale per gli assegni familiari, dal 2005	83
4.T15 Assegni di famiglia: richieste di assegno integrativo (AFI) e di prima infanzia (API) nel Cantone Ticino, dal 2003 ¹	84
4.T16 Assegni di famiglia: richieste di assegno integrativo (AFI) e di prima infanzia (API) nel Cantone Ticino, per comprensorio, dal 2007	84
4.T17 Assegni di famiglia: caratteristiche anagrafiche dei titolari del diritto di assegno integrativo (AFI) e di prima infanzia (API) nel Cantone Ticino, dal 2007	85
4.T18 Assegni di famiglia: importi versati ai beneficiari di assegno integrativo (AFI) e di prima infanzia (API) nel Cantone Ticino, dal 2005	85
4.T19 Assicurazione contro le malattie: assicurati e sussidi versati nel Cantone Ticino, dal 2006	86
4.T20 Assicurazione contro la disoccupazione: beneficiari, aziende e importi versati dalla Cassa cantonale di assicurazione contro la disoccupazione, secondo il tipo, dal 2008	86
4.T21 Assicurazione contro l'invalidità: decisioni emanate per il Cantone Ticino, dal 2003	87
4.T22 Assicurazione contro l'invalidità: mezzi ausiliari AVS e assegni per i grandi invalidi per il Cantone Ticino, dal 2003	87
4.T23 Assicurazione contro l'invalidità: fatture relative ai fornitori di prestazione per il Cantone Ticino, dal 2003	88
4.T24 Evoluzione del numero di disoccupati iscritti, di lunga durata e di beneficiari di assistenza sociale in Ticino, dal 2005	88
4.T25 Effettivi e caratteristiche dei beneficiari di prestazioni assistenziali, dal 2009	89
4.T26 Casi di curatela e tutela assunti dall'Ufficio del tutore ufficiale secondo le misure previste dal CCS, dal 31.12.2008 al 31.12.2010	90
4.T27 Bambini arrivati in Ticino in affidamento preadottivo o già adottati nel paese di origine conformemente alla Convenzione dell'Aia in materia di adozione internazionale, secondo il paese di provenienza, dal 2000	91
4.T28 Capacità ricettive, personale e contributo globale (in fr.) degli istituti per anziani finanziati, dal 2006	92

4.T29 Contributi cantonali (in fr.) versati per il mantenimento a domicilio di persone anziane e invalide, dal 2002	92
4.T30 Contributo fisso (in fr.) dei Servizi di appoggio, dal 2006	92
4.T31 Prestazioni, personale e contributo globale (in fr.) dei SACD finanziati, dal 2006	93
4.T32 Capacità ricettive, personale e contributo globale (in fr.) degli istituti per invalidi adulti finanziati, dal 2006	93
4.T33 Capacità ricettive, personale e contributo globale (in fr.) degli istituti per invalidi minorenni finanziati, dal 2006	94
4.T34 Riconoscimento e finanziamento di progetti singoli in base alla Legge giovani ¹⁾ , dal 2006	94
4.T35 Riconoscimento e finanziamento dei Centri di attività giovanile (Legge giovani) ¹⁾ , dal 2006	95
4.T36 Capacità ricettive, personale e contributo globale (in fr.) dei centri educativi per minorenni finanziati, dal 2006	95
4.T37 Suddivisione dei costi di protezione tra Cantone e Comuni ai sensi dell'art. 30 della Legge famiglie (LFam) ¹⁾ , dal 2007	96
4.T38 Capacità ricettiva degli asili nido riconosciuti, dal 2006	96
4.T39 Colonie di vacanza ¹⁾ , partecipanti, numero di giorni effettuati e finanziamenti versati (in fr.) secondo la categoria, dal 2006	97
4.T40 Legge per le famiglie: casi aperti trattati dall'Ufficio delle famiglie e dei minorenni, per sedi di servizio, dal 2008	97
4.T41 Legge per le famiglie: casi trattati dall'Ufficio delle famiglie e dei minorenni, per tipo di segnalazione e per sedi dell'ufficio, dal 2008 (senza i mandati degli URC)	98
4.T42 Casi trattati dall'Ufficio delle famiglie e dei minorenni secondo l'anno di apertura dell'incarto, nel 2010	98
4.T43 Altre attività dell'Ufficio delle famiglie e dei minorenni, dal 2008	98
4.T44 Vittime di reati: casi trattati nel corso del 2010	99
4.T45 Abitazioni in tutto e vuote, abitazioni finanziate con la Legge federale del 4.10.1974 e/o con la Legge cantonale del 22.10.1985, contributo federale e cantonale pagato, dal 2004	100
4.T46 Casi di malattia notificati dai veterinari ufficiali e dagli ispettori degli apiari nel 2010	100
4.T47 Risanamento greggi caprini dalle malattie CAE e agalassia contagiosa, dal 1994	101
4.T48 Macellazioni per specie, nel 2010	101
4.T49 Ispezioni veterinarie nelle tenute di animali da reddito, dal 2005	102
4.T50 Numero di utenti all'Organizzazione sociopsichiatrica cantonale per servizio e per tipologia, dal 1996	102
4.T51 Evoluzione finanziaria dell'Organizzazione sociopsichiatrica cantonale, dal 1996	103
4.T52 Procedure trattate dalla Commissione giuridica LASP, dal 1996	103
4.T53 Giornate di degenza, degenza media, presenza media giornaliera, in Clinica psichiatrica cantonale e Centro abitativo, ricreativo e di lavoro, dal 1992	104
4.T54 Numero di utenti, per tipologia, presso i Servizi psico-sociali e il Servizio di psichiatria e di psicologia medica (adulti), nel 2010	104
4.T55 Numero di utenti, per fasce di età, presso i Servizi psico-sociali e il Servizio di psichiatria e di psicologia medica (adulti), nel 2010	104
4.T56 Numero di utenti per sesso, presso i Servizi psico-sociali e il Servizio di psichiatria e di psicologia medica (adulti), nel 2010	105
4.T57 Numero di nuovi utenti e risegnalazioni, per domicilio, presso i Servizi psico-sociali e il Servizio di psichiatria e di psicologia medica (adulti), nel 2010	105
4.T58 Numero di interventi, per categoria professionale, presso i Servizi psico-sociali e il Servizio di psichiatria e di psicologia medica (adulti), nel 2010	105
4.T59 Ore e minuti di interventi, per luogo di intervento, presso i Servizi psico-sociali e il Servizio di psichiatria e di psicologia medica (adulti), nel 2010	106
4.T60 Numero di perizie, per tipologia, presso i Servizi psico-sociali e il Servizio di psichiatria e di psicologia medica (adulti), nel 2010	106
4.T61 Numero di utenti per tipologia, presso i Servizi medico-psicologici (minorenni), nel 2010	107

4.T62 Numero di utenti per fasce di età, presso i Servizi medico-psicologici (minorenni), nel 2010	107
4.T63 Numero di utenti per sesso, presso i Servizi medico-psicologici (minorenni), nel 2010	107
4.T64 Numero nuovi utenti e risegnalazioni, per domicilio, presso i Servizi medico-psicologici (minorenni), nel 2010	107
4.T65 Numero di interventi, per categoria professionale, presso i Servizi medico-psicologici (minorenni), nel 2010	108
4.T66 Ore e minuti di interventi, per luogo di intervento, presso i Servizi medico-psicologici (minorenni), nel 2010	108
4.T67 Numero di perizie, per tipologia, presso i Servizi medico-psicologici (minorenni), nel 2010	109
4.T68 Movimento utenti, presso i Centri psico-educativi, nel 2010	109
4.T69 Provenienza utenti ammessi, presso i Centri psico-educativi, nel 2010	109
4.T70 Destinazione utenti dimessi, presso i Centri psico-educativi, nel 2010	110
4.T71 Prestazioni presso i Centri psico-educativi, nel 2010	110
4.T72 Laboratorio cantonale: provenienza dei campioni analizzati, dal 1991	110
4.T73 Laboratorio cantonale: campioni analizzati per categoria e relative risultanze, nel 2010	111
4.T74 Laboratorio cantonale: livello di sicurezza offerto dalle sole aziende ispezionate, nel corso del 2010	111
4.T75 Istituto cantonale di microbiologia (ICM); provenienza dei campioni analizzati, dal 2008	112
4.T76 Andamento delle analisi 2004-2010: cambiamenti in punti percentuali (2008: 100%)	112
4.T77 Numero di tumori maligni invasivi diagnosticati tra i residenti del Canton Ticino, dal 1999	113
4.T78 Numero di tumori maligni invasivi diagnosticati tra i residenti del Canton Ticino, dal 1999	114
4.T79 Numero di nuovi casi di neoplasia incidenti in Canton Ticino nel periodo 1990-2010. Registro cantonale dei tumori	115
4.T80 Stima dell'evoluzione del numero di pazienti affetti da neoplasia seguiti (casi prevalenti) per anno presso il Registro cantonale dei tumori, 1990-2010	115
4.T81 Numero analisi di citologia esfoliativa al Centro citologico dell'Istituto cantonale di patologia, dal 2003	116
4.T82 Numero di ago-aspirati al Centro citologico dell'Istituto cantonale di patologia, dal 2003	116
4.T83 Carico di lavoro dell'ICP dal 2004 al 2010	116
4.T84 Evoluzione del numero di pazienti sottoposti ad analisi istologica presso l'Istituto cantonale di patologia, dal 1967	117
4.T85 Evoluzione del numero di pazienti sottoposti ad analisi citologica presso l'Istituto cantonale di patologia, dal 1977	117
4.T86 Casistica delle Antenne Icaro e Ingrado sostanze illegali, per sede, nel 2010	118
4.T87 Operatori sanitari a fine anno e ammissioni al libero esercizio nel corso dell'anno, per professione, dal 2002	118
4.T88 Comitato etico cantonale: evoluzione del numero di protocolli esaminati, 1992-2010	120
4.T89 Studi clinici in Ticino, dal 2004	120
4.T90 Igiene delle costruzioni, nel 2010	121
4.T91 Garanzie di pagamento per ricoveri fuori Cantone, dal 2005	122
4.T92 Evoluzione del numero di pazienti in cura sostitutiva con metadone nel Cantone Ticino tra 1993 e 2010 (al 30 giugno di ogni anno)	122
4.T93 Evoluzione numerica delle interruzioni di gravidanza, dal 2003	123
4.T94 Partner principali, dal 2006	123
4.T95 Vigilanza sul mercato dei medicinali, dal 2006	124
4.T96 Vigilanza sui medicinali, dal 2006	125
4.T97 Informazione e consulenza, dal 2006	125
4.T98 Farmacia ospedaliera, dal 2006	125

4. Dipartimento della sanità e della socialità

4.T1 Affiliati alla Cassa cantonale di compensazione AVS/AI/IPG secondo il tipo, dal 2004

	2004	2005	2006	2007	2008	2009	2010
Totale	63'648	65'552	67'154	68'679	70'494	74'448	77'354
Indipendenti e indipendenti con salariati	12'316	12'225	12'317	12'284	12'260	15'160	15'488
Solo datori di lavoro	15'724	15'913	16'227	16'604	17'167	17'762	18'164
Economie domestiche	3'633	3'787	3'897	3'928	4'542	4'715	5'014
Persone giuridiche che non occupano salariati	9'511	9'753	10'011	10'469	10'816	11'373	11'730
Persone senza attività lucrativa	22'254	23'654	24'491	25'167	25'490	26'207	26'728
Salariati il cui datore di lavoro non è tenuto al pagamento dei contributi	210	220	211	227	219	231	230

Fonte: Istituto delle assicurazioni sociali, Ufficio dei contributi.

4.T2 Contributi AVS/AI/IPG/AD registrati dalla Cassa cantonale di compensazione secondo il tipo, dal 2005

	2005	2006	2007	2008	2009	2010
Totale	734'938'068.25	754'115'706.80	793'850'397.00	893'107'131.25	883'562'984.50	905'583'447
Indipendenti e PSAL ¹	74'850'549.60	71'881'454.75	92'845'652.05	99'282'991.90	100'012'835.20	102'828'354
Paritetici ²	558'412'606.30	578'382'242.80	594'620'935.75	676'261'097.35	663'800'452.00	679'740'153
Assicuraz. disoccupazione	101'674'912.35	103'852'009.30	106'383'809.20	117'563'042.00	119'749'697.30	123'014'940

¹Contributi personali degli indipendenti, delle persone senza attività lucrativa e degli assicurati il cui datore di lavoro non è sottoposto all'obbligo contributivo.

²Contributi paritetici del 10.1% sui salari.

Fonte: Istituto delle assicurazioni sociali, Ufficio dei contributi.

4.T3 Incasso contributi AVS/AI/IPG/AD della Cassa cantonale di compensazione secondo il tipo, dal 2006

	2007		2008		2009		2010	
	Pratiche	Importo	Pratiche	Importo	Pratiche	Importo	Pratiche	Importo
Totale contributi scaduti	17'393	69'619'083	20'508	73'149'648	22'074	75'298'431	21'393	73'405'510
Dilazioni	3'839	19'943'933	4'682	21'451'599	4'432	22'591'130	4'041	22'615'560
Precetti	12'821	37'092'992	15'121	40'861'385	16'805	42'299'011	16'387	38'915'038
Compensazioni	338	687'288	332	755'196	419	979'218	492	1'014'180
Fallimenti, concordati, moratorie	395	10'894'870	373	10'081'468	418	9'429'072	473	10'860'732
Attestati di carenza beni	2'449	9'678'229	3'420	12'051'134	4'290	10'733'022	4'622	12'887'711
Decisioni di risarcimento danni ¹	220	6'010'137	232	6'089'013	257	3'436'762	291	6'290'815

¹Art. 52 LAVS.

Fonte: Istituto delle assicurazioni sociali, Ufficio dei contributi.

4.T4 Beneficiari di rendite ordinarie e straordinarie dell'assicurazione vecchiaia e superstiti (AVS) della Cassa cantonale di compensazione, secondo il tipo, dal 2006

	2006		2007		2008		2009		2010	
	Ordinaria	Straor- dinaria	Ordinaria	Straor- dinaria	Ordinaria	Straor- dinaria	Ordinaria	Straor- dinaria	Ordinaria	Straor- dinaria
Totale	46'357	52	47'763	58	48'876	61	50'109	58	51'277	59
Semplice di vecchiaia	42'552	44	43'922	49	45'144	54	46'458	52	47'704	53
Per vedova/vedovo	1'764	–	1'769	1	1'747	1	1'748	1	1'739	1
Compleativa per la moglie	730	1	724	–	593	–	480	–	377	
Semplice per orfano	849	7	841	8	837	6	860	5	860	5
Doppia per orfano	1	–	2	–	2	–	2	–	1	
Compleativa semplice per figlio	461	–	505	–	553	–	561	–	596	

Fonte: Istituto delle assicurazioni sociali, Ufficio delle prestazioni.

4.T5 Beneficiari di rendite ordinarie e straordinarie dell'assicurazione invalidità (AI) della Cassa cantonale di compensazione, secondo il tipo, dal 2006

	2006		2007		2008		2009		2010	
	Ordinaria	Straor- dinaria	Ordinaria	Straor- dinaria	Ordinaria	Straor- dinaria	Ordinaria	Straor- dinaria	Ordinaria	Straor- dinaria
Totale	16'321	1'464	15'806	1'493	13'231	1'521	13'006	1'561	12'874	1'613
Intera semplice	6'650	1'255	6'451	1'290	6'261	1'325	5'936	1'335	5'871	1'384
3/4 semplice	552	23	587	25	602	26	659	50	670	53
Mezza semplice	2'144	47	2'079	41	2'056	40	2'065	42	2'012	43
1/4 semplice	536	10	619	11	645	12	764	13	802	15
Intera per coniugi ¹	–	3	–	3	–	3	–	4	–	–
Intera completiva moglie/marito ²	1'628	17	1'449	16	–	–	–	–	–	–
3/4 completiva moglie/marito ²	202	2	198	2	–	–	–	–	–	–
Mezza completiva moglie/marito ²	680	3	598	3	–	–	–	–	–	–
1/4 completiva moglie/marito ²	186	1	173	1	–	–	–	–	–	–
Intera completiva figli	2'182	85	2'064	83	2'039	97	1'959	94	1'931	97
3/4 completiva figli	267	2	279	3	277	4	297	4	284	6
Mezza completiva figli	964	14	922	13	939	12	900	15	864	13
1/4 completiva figli	329	–	386	–	412	–	426	2	440	2
Compleativa doppia figli	1	2	1	2	–	2	–	2	–	–

¹Con la conclusione della 10a revisione AVS, tutti i beneficiari della rendita d'invalidità per coniugi sono stati trasferiti d'ufficio, dal 1° gennaio 2001, nel nuovo diritto e ricevono ora una rendita

²La rendita completiva per il coniuge è stata soppressa con la 5a revisione LAI dall'1.01.2008.

Fonte: Istituto delle assicurazioni sociali, Ufficio delle prestazioni.

4.T6 Beneficiari di assegni per grandi invalidi AVS e AI della Cassa cantonale di compensazione, dal 2003

	2003	2004	2005	2006	2007	2008	2009	2010
Totale	3'688	3'754	3'856	3'983	4'034	4'076	4'072	4'293
Assegni per grandi invalidi AVS	2'667	2'698	2'769	2'873	2'904	2'937	2'931	3'102
Assegni per grandi invalidi AI	1'021	1'056	1'087	1'110	1'130	1'139	1'141	1'191

Fonte: Istituto delle assicurazioni sociali, Ufficio delle prestazioni.

4.T7 Importi versati ai beneficiari di rendite e di assegni per grandi invalidi AVS e AI dalla Cassa cantonale di compensazione, secondo il tipo, dal 2004

	2005	2006	2007	2008	2009	2010
Totale	1'103'458'527	1'108'837'316	1'165'729'739	1'180'371'947	1'238'782'858	1'262'469'624
Rendite AVS ordinarie	814'576'246	829'525'577	880'411'959	915'452'975	967'359'764	994'019'900
Rendite AVS straordinarie	698'863	752'911	750'979	864'277	904'856	921'500
Rendite AI ordinarie	225'995'911	214'809'423	217'478'113	196'810'198	199'306'748	193'397'103
Rendite AI straordinarie	23'402'405	23'693'495	25'214'571	25'485'893	27'226'771	28'047'621
Assegni per grandi invalidi AVS	26'254'621	27'231'138	28'113'164	28'271'871	29'765'014	30'928'821
Assegni per grandi invalidi AI	12'530'481	12'824'772	13'760'953	13'486'733	14'219'705	15'154'679

Fonte: Istituto delle assicurazioni sociali, Ufficio delle prestazioni.

4.T8 Indennità giornaliera AI: certificati di pagamento e importi versati dalla Cassa cantonale di compensazione, dal 2003

	2004	2005	2006	2007	2008	2009	2010
Certificati di pagamento	2'593	2'955	2'674	2'499	2'839	2'481	2'632
Importo delle prestazioni	8'403'276.90	9'098'239.80	8'753'873.20	7'324'082.80	7'681'130.45	7'569'498.45	7'519'017

Fonte: Istituto delle assicurazioni sociali, Ufficio delle prestazioni.

4.T9 Indennità per perdita di guadagno (IPG) e assicurazione maternità: numero di indennità e importi versati, dalla Cassa cantonale di compensazione, dal 2004

	2004	2005	2006	2007	2008	2009	2010
Indennità perdita di guadagno							
Indennità pagate	12'597	14'102	14'663	12'457	13'473	14'301	14'203
Importo delle indennità	9'986'353.30	12'528'095.10	13'729'308.65	12'338'124.00	12'879'058.45	14'583'480.20	13'818'275
Assicurazione maternità¹							
Domande accolte	...	701	1'245	1'191	1'525	1'443	1'555
Domande respinte	...	6	16	12	9	15	18
Indennità pagate	...	1'756	5'549	5'421	6'514	6'476	5'718
Importo delle indennità	...	4'211'532.00	13'301'259.50	13'254'649.00	16'307'645.00	16'209'661.55	17'181'329

¹La Legge è entrata in vigore il 1. luglio 2005.

Fonte: Istituto delle assicurazioni sociali, Ufficio delle prestazioni.

4.T10 Assegni familiari ai piccoli contadini e ai lavoratori agricoli: beneficiari e importi versati dalla Cassa cantonale di compensazione, dal 2006

	2006		2007		2008		2009		2010	
	Bene- ficiari	Importo	Bene- ficiari	Importo	Bene- ficiari	Importo	Bene- ficiari	Importo	Bene- ficiari	Importo
Totale	454	1'070'104.65	495	1'184'930.35	441	1'424'147.90	494	1'472'145.60	442	1'511'641.65
Contadini di montagna	111	352'634.80	112	426'540.35	102	514'265.90	110	611'652.20	97	551'087.75
Contadini del piano	53	85'466.65	47	102'651.00	58	232'993.00	56	204'652.40	48	272'703.25
Lav. agricoli (figli)	290	632'003.20	336	655'739.00	281	676'889.00	328	655'841.00	297	687'850.65

Fonte: Istituto delle assicurazioni sociali, Ufficio delle prestazioni.

4.T11 Beneficiari di prestazioni complementari alla rendita AVS nel Cantone Ticino secondo il tipo di rendita, dal 2003

	2003	2004	2005	2006	2007	2008	2009	2010
Totale	13'076	13'381	13'499	13'623	13'813	14'080	14'276	14'417
Semplice di vecchiaia	12'313	12'557	12'607	12'730	12'897	13'187	13'243	13'318
Per vedova/vedovo	346	367	407	424	428	435	464	481
Compleativa per la moglie	149	135	167	154	157	133	225	258
Semplice per orfano	207	241	240	231	234	221	232	239
Doppia per orfano	3	2	–	–	1	–	–	–
Compleativa semplice per figlio	58	79	78	84	96	104	112	121

Fonte: Istituto delle assicurazioni sociali, Ufficio delle prestazioni.

4.T12 Beneficiari di prestazioni complementari alla rendita AI nel Cantone Ticino secondo il tipo di rendita, dal 2003

	2003	2004	2005	2006	2007	2008	2009	2010
Totale	6'044	6'753	7'324	7'660	7'682	7'254	7'514	7'250
Intera semplice	3'629	3'733	3'956	4'046	4'037	4'148	4'235	3'888
3/4 semplice ¹	–	109	171	206	230	252	287	296
Mezza semplice	656	635	691	749	760	779	788	834
1/4 semplice ²	–	134	173	228	256	296	358	384
Intera per coniugi ³	2	1	1	1	1	2	3	–
Intera completiva moglie /marito ⁴	455	462	461	453	420	–	–	–
3/4 completiva moglie/marito ^{1,4}	–	41	58	71	71	–	–	–
Mezza completiva moglie/marito ⁴	160	151	165	167	162	–	–	–
1/4 completiva moglie/marito ^{2,4}	–	57	64	68	69	–	–	–
Intera completiva figli	808	886	966	1'005	985	1'057	1'023	1'006
3/4 completiva figli ¹	–	58	93	114	124	125	158	149
Mezza completiva figli	331	335	355	364	364	378	403	436
1/4 completiva figli ²	–	149	168	187	201	216	257	255
Compleativa doppia figli	2	1	1	1	2	1	2	2
Mezza completiva doppia figli	1	–	–	–	–	–	–	–
1/4 completiva doppia figli ²	–	1	1	–	–	–	–	–

¹Nuova rendita introdotta dal 1° gennaio 2004 con la IV revisione della legge AI.

²Diritto riconosciuto dal 1° gennaio 2004 con l'entrata in vigore della IV revisione della legge AI.

³Con la conclusione della 10a revisione AVS, tutti i beneficiari della rendita d'invalidità per coniugi sono stati trasferiti d'ufficio, dal 1° gennaio 2001, nel nuovo diritto e ricevono ora una rendita individuale.

⁴La rendita completiva per il coniuge è stata soppressa con la 5a revisione LAI dall'1.01.2008.

Fonte: Istituto delle assicurazioni sociali, Ufficio delle prestazioni.

4.T13 Importi versati ai beneficiari di prestazioni complementari alla rendita AI e AVS nel Cantone Ticino, dal 2005

	2005	2006	2007	2008	2009	2010
Totale	179'625'512.00	188'256'487.00	251'845'429.00	178'651'957.00	181'910'119.00	182'257'290
Prestazioni complementari all'AVS	108'251'175.00	110'654'046.00	150'908'883.00	100'840'816.00	101'796'064.00	100'884'491
Di cui per fabbisogno	94'975'865.00	95'952'475.00	137'404'446.00	85'130'461.00	85'464'841.00	84'656'387
Di cui per spese di malattia	13'275'310.00	14'701'571.00	13'504'437.00	15'710'355.00	16'331'223.00	16'228'104
Prestazioni complementari all'AI	71'374'337.00	77'602'441.00	100'936'546.00	77'811'141.00	80'114'055.00	81'372'799
Di cui per fabbisogno	63'841'229.00	69'195'362.00	93'336'040.00	67'962'325.00	70'405'998.00	72'072'272
Di cui per spese di malattia	7'533'108.00	8'407'079.00	7'600'506.00	9'848'816.00	9'708'057.00	9'300'527

Fonte: Istituto delle assicurazioni sociali, Ufficio delle prestazioni.

4.T14 Assegni di famiglia: affiliati, contributi fatturati, numero figli e assegni versati dalla Cassa cantonale per gli assegni familiari, dal 2005

	2005	2006	2007	2008 ³	2009 ³	2010
Affiliati¹	21'589	21'954	22'472	23'745	29'933	30'561
Datori di lavoro	21'589	21'954	22'472	23'745	23'562	24'320
Persone senza attività lucrativa	–	–	–	–	6'142	6'015
Salariati senza datore di lavoro	–	–	–	–	229	226
Contributi fatturati¹	95'616'306	99'548'106	102'882'815	121'105'571	128'979'497	136'427'370
Datori di lavoro	95'616'306	99'548'106	102'882'815	121'105'571	126'395'868	135'372'197
Persone senza attività lucrativa	–	–	–	–	2'400'660	841'166
Salariati senza datore di lavoro	–	–	–	–	182'969	214'007
Numero di figli²	43'568	46'514	46'230	46'306	51'710	56'333
Assegni di base	–	–	–	–	41'889	44'173
Assegni di formazione	–	–	–	–	9'821	12'160
Assegni versati²	95'675'563	102'144'854	101'520'135	117'523'377	125'323'123	151'280'142
Assegni di base	–	–	–	–	98'061'797	112'903'935
Assegni di formazione	–	–	–	–	27'261'326	38'376'207

¹Dal 2009 sono sottoposte alla legge anche le persone senza attività lucrativa e le persone salariate il cui datore di lavoro non sottostà all'obbligo di pagare i contributi.

²Fino all'anno 2008, nella tabella non sono compresi gli assegni versati dall'Amministrazione cantonale, dall'Ente ospedaliero e dai comuni di Bellinzona, Chiasso, Lugano e Locarno.

³Per il 2008 e il 2009, a seguito di giacenze, non sono considerati tutti i casi.

Fonte: Istituto delle assicurazioni sociali, Uffici dei contributi e delle prestazioni.

4.T15 Assegni di famiglia: richieste di assegno integrativo (AFI) e di prima infanzia (API) nel Cantone Ticino, dal 2003¹

	2003	2004	2005	2006	2007	2008	2009	2010
Totale richieste	3'531	3'888	4'009	3'839	3'789	3'588	3'685	3'735
Accolte	2'588	3'047	3'270	3'326	3'305	3'194	3'152	3074
Rifiutate	943	667	512	370	399	286	294	324
Pendenti al 31 dicembre	...	174	227	143	85	108	239	337
Di cui anche API	1'492	1'682	1'604	1'503	1'481	1'409	1'503	1'616
Accolte	701	788	842	804	826	853	850	784
Rifiutate	791	811	651	631	611	510	533	656
Pendenti al 31 dicembre	...	83	111	68	44	46	120	176

¹Dal 1° febbraio 2003 le richieste sono inglobate nella procedura Laps.

Fonte: Istituto delle assicurazioni sociali, Ufficio delle prestazioni.

4.T16 Assegni di famiglia: richieste di assegno integrativo (AFI) e di prima infanzia (API) nel Cantone Ticino, per comprensorio, dal 2007

	2007		2008		2009		2010	
	AFI	di cui anche API	AFI	di cui anche API	AFI	di cui anche API	AFI	di cui anche API
Totale¹	3'789	1'481	3'588	1'409	3'685	1'503	3'735	1'616
Agno	227	76	205	69	219	88	208	88
Bellinzona	343	142	340	155	365	149	340	144
Biasca	273	116	256	98	253	116	246	117
Capriasca	182	71	178	67	187	79	204	94
Chiasso	292	106	266	99	288	104	307	131
Giubiasco	286	105	302	117	305	122	321	139
Locarno	666	251	626	241	620	231	628	257
Losone	233	89	205	79	202	86	210	79
Lugano	698	275	678	259	702	292	677	312
Massagno	206	86	184	82	202	94	227	98
Mendrisio	229	96	222	91	237	89	246	90
Paradiso	154	68	126	52	105	53	121	67

¹ Numero totale di nuove domande e revisioni periodiche annuali.

Fonte: Istituto delle assicurazioni sociali, Ufficio delle prestazioni.

4.T17 Assegni di famiglia: caratteristiche anagrafiche dei titolari del diritto di assegno integrativo (AFI) e di prima infanzia (API) nel Cantone Ticino, dal 2007

		2007		2008		2009		2010	
		AFI	di cui anche API	AFI	di cui anche API	AFI	di cui anche API	AFI	di cui anche API
Totale UR¹ con prestazioni in dicembre		2'928	615	2'892	618	2'852	655	2'792	554
Tipologia familiare	Persone sole con figli	1'163	209	1'155	190	1'106	182	1'086	176
	Coppie con figli	1'765	406	1'738	428	1'746	473	1'706	378
Numero figli	1 figlio	1'004	305	1'026	300	1'026	331	987	280
	2 figli	1'311	218	1'269	223	1'243	217	1'233	182
	3 o più figli	613	92	597	95	583	107	572	92
Composizione UR	2 persone	576	127	595	119	568	107	552	108
	3 persone	868	237	858	229	874	277	852	225
	4 persone	990	177	953	195	923	183	915	140
	5 persone	384	54	386	54	388	71	364	60
	6 persone	86	14	81	16	78	14	84	16
	7 persone o più	24	6	19	5	21	3	25	5
Sesso	Uomini	852	193	838	195	833	207	821	173
	Donne	2'076	422	2'054	423	2'019	448	1'971	381
Età	Meno di 25 anni	88	63	90	63	128	82	132	85
	25-34 anni	850	288	823	283	927	340	884	264
	35-44 anni	1'479	234	1'425	231	1'341	204	1'302	179
	45-54 anni	465	30	506	38	420	27	432	26
	55-64 anni	46	–	47	3	35	2	42	–
	Più di 64 anni	–	–	1	–	1	–	–	–
Stato civile	Nubile/Celibe	455	179	460	169	476	172	512	169
	Coniugata/o	1'598	343	1'579	360	1'561	392	1'509	306
	Divorziata/o	482	47	478	49	455	46	442	45
	Separata/o	260	23	240	24	229	28	211	24
	Separata/o di fatto	123	22	126	16	125	17	113	10
	Vedova/o	10	1	9	–	6	–	5	–
Nazionalità	Svizzera/o	1'554	348	1'566	376	1'563	367	1'564	315
	Straniera/o	1'374	267	1'326	242	1'289	288	1'228	239
Domicilio in Ticino	Da 5 o più anni	120	30	107	34	110	39	110	37
	Da 3 a meno di 5 anni	2'808	585	2'785	584	2'742	616	2'682	517

¹ UR: Unità di riferimento: è l'economia domestica ai sensi della Legge sull'armonizzazione e il coordinamento delle prestazioni sociali (Laps).

Fonte: Istituto delle assicurazioni sociali, Ufficio delle prestazioni.

4.T18 Assegni di famiglia: importi versati ai beneficiari di assegno integrativo (AFI) e di prima infanzia (API) nel Cantone Ticino, dal 2005

	2005	2006	2007	2008	2009	2010
Totale	38'522'405.85	40'238'276.00	39'005'122.00	38'539'867.00	40'880'384.00	44'243'221
Assegno integrativo	29'018'899.85	29'972'376.00	28'758'474.00	28'821'093.00	30'307'973.00	34'207'723
Assegno di prima infanzia	9'503'506.00	10'265'900.00	10'205'720.00	9'675'845.00	10'553'435.00	9'984'342
Rimborso spesa collocamento	40'928.00	42'929.00	38'976.00	51'156

Fonte: Istituto delle assicurazioni sociali, Ufficio delle prestazioni.

4.T19 Assicurazione contro le malattie: assicurati e sussidi versati nel Cantone Ticino, dal 2006

	2006		2007		2008		2009	
	Assi- curati	Sussidi	Assi- curati	Sussidi	Assi- curati	Sussidi	Assi- curati	Sussidi
Totale	...	197'784'145.65	...	167'827'835	...	235'968'697	...	243'741'472
Totale sussidiati	66'591	113'713'864.25	79'130	136'383'875	76'123	131'906'826	76'852	134'183'096
Persone sole	22'060	51'000'262.15	22'946	55'517'708	21'839	52'991'255	22'640	55'752'630
Famiglie	24'969	48'634'625.85	27'443	61'452'394	26'833	60'991'208	26'422	60'515'272
Primo figlio	10'123	5'455'281.70	10'947	6'755'234	10'987	6'561'741	11'028	6'643'795
Primo figlio fam. non sussidiate ¹	5'974	2'853'852	4'977	2'278'040	5'075	2'363'017
Secondo figlio e successivi ²	8'237	7'540'573.80	8'524	7'659'631	8'447	7'217'348	8'353	6'908'802
Secondo figlio e successivi ³	832	772'901.15	3'296	2'145'057	3'040	1'867'234	3'334	2'000'150
Terzo figlio e successivi ⁴	370	310'039.60
Beneficiari PC AVS/AI	21'840	76'712'439.20	22'262	30'272'902	24'886	103'008'110	23'784	103'330'413
Assicurati indigenti/ACB ⁵	...	7'357'842.20	...	1'171'058	...	1'053'761	...	6'227'963

¹Dal 2007.

² Per le famiglie sussidiate.

³Per le famiglie non sussidiate.

⁴Dal 2007 dato inserito nel totale "secondo figlio e successivi famiglie non sussidiate".

⁵Per il 2009 il dato comprende pure l'assunzione diretta dei costi di prima necessità.

Fonte: Istituto delle assicurazioni sociali, Ufficio dell'assicurazione malattia.

4.T20 Assicurazione contro la disoccupazione: beneficiari, aziende e importi versati dalla Cassa cantonale di assicurazione contro la disoccupazione, secondo il tipo, dal 2008

	2008			2009			2010		
	Bene- ficiari	Azien.	Importo	Bene- ficiari	Azien.	Importo	Bene- ficiari	Azien.	Importo
Totale	3'543	203	50'266'804.00	3'476	297	69'437'233.35	4'019	341	82'109'783
Disoccupazione (tot. e parziale)	2'174	...	26'619'063.00	2'265	...	32'220'931.00	2'468	...	39'236'089
Orario ridotto	...	15	722'813.00	...	92	12'363'616.25	...	93	13'122'965
Intemperie	...	49	1'363'358.00	...	67	1'917'275.75	...	54	1'564'632
Insolvenza ¹	478	114	3'772'788.00	419	113	3'361'331.45	462	157	3'351'408
Misure preventive	891	...	807'329.00	792	...	1'226.338.50	1'089	...	2'335'175
Costi progetto ²	...	25	16'981'453.00	...	25	18'347'740.30	...	37	22'499'514

¹Dati riferiti a tutto il Cantone (indennità di insolvenza è compito delle casse cantonali).

²Costi rimborsati ad organizzatori di corsi di formazione o riformazione per programmi occupazionali (dati riferiti a tutto il Cantone).

Fonte: Istituto delle assicurazioni sociali, Ufficio delle prestazioni.

4.T21 Assicurazione contro l'invalidità: decisioni emanate per il Cantone Ticino, dal 2003

	2003	2004	2005	2006	2007	2008	2009	2010
Totale	10'655	12'099	12'939	13'104	12'502	11'616	17'058	19'952
Rendite accordate	1'833	1'517	1'611	1'312	1'354	959	1'280	1'392
Decisioni con riesame dopo 360 giorni	64	54	–	–	–	–	–	–
Domande di rendita respinte	516	468	709	684	565	387	1'297	1'534
Provvedimenti sanitari								
Concessi	383	784	742	819	959	718	636	789
Respinti	89	135	99	123	113	119	106	131
Sussidi per l'istruzione scolastica speciale								
Concessi	45	64	61	819	113	23	4	0
Respinti	24	14	12	123	15	2	1	0
Provvedimenti d'ordine professionale	63	235	214	819	299	588	846	1'113
Provvedimenti di reinserimento ¹	14	43	41
Provvedimenti d'intervento tempestivo ¹	126	927	2'142
Aiuto in capitale	–	–	–	123	–	–	–	–
Mezzi ausiliari								
Accolti	183	250	199	216	292	233	249	282
Respinti	43	78	34	36	39	25	34	50
Ulteriori decisioni emanate ²	7'412	8'500	9'258	9'590	8'753	8'572	13'033	16'538

¹Dall'entrata in vigore della 5a revisione LAI il 1° gennaio 2008.

²Rappresentano tutte le decisioni effettuate a favore di persone che hanno già beneficiato in passato di qualunque prestazione AI.

Fonte: Istituto delle assicurazioni sociali, Ufficio dell'assicurazione invalidità.

4.T22 Assicurazione contro l'invalidità: mezzi ausiliari AVS e assegni per i grandi invalidi per il Cantone Ticino, dal 2003

	2003	2004	2005	2006	2007	2008	2009	2010
Mezzi ausiliari AVS								
Domande inoltrate	1'329	1'311	1'343	1'267	1'583	1'434	1'729	1'595
Decisioni	1'318	1'284	1'331	1'306	1'509	1'274	1'591	1'744
Assegni per grandi invalidi AVS								
Domande accolte	1'276	1'113	727	1'392	1'263	803	1'887	1'405
Domande respinte	189	158	218	225	196	181	275	337

Fonte: Istituto delle assicurazioni sociali, Ufficio dell'assicurazione invalidità.

4.T23 Assicurazione contro l'invalidità: fatture relative ai fornitori di prestazione per il Cantone Ticino, dal 2003

	2003	2004	2005	2006	2007	2008	2009	2010
Preavvisi di pagamento	40'901	41'627	35'616	42'239	41'484	38'220	43'669	50'297
Importo delle fatture	50'408'927	55'922'159	52'263'725	52'482'043	52'927'969	53'778'715	56'501'896	65'036'174

Fonte: Istituto delle assicurazioni sociali, Ufficio dell'assicurazione invalidità.

4.T24 Evoluzione del numero di disoccupati iscritti, di lunga durata e di beneficiari di assistenza sociale in Ticino, dal 2005

	2005	2006	2007	2008	2009	2010	Variazione % 2009-2010
Media annuale disoccupati iscritti ¹⁾	7'218	7'260	6'513	6'097	7'242	7'593	4.8%
Media annuale tasso di disoccupazione ¹⁾	4.9%	4.9%	4.4%	4.1%	4.9%	5.1%	4.8%
Media annuale disoccupati lunga durata ¹⁾	1'361	1'542	1'397	1'215	1'359	1'856	36.6%
UR (economie domestiche) con assistenza sociale nel corso dell'anno	3'976	4'251	4'228	4'007	4'128	4'323	4.7%
Media annuale nuove domande di assistenza ²⁾	153	145	125	116	134	133	-0.7%
Spesa annuale per beneficiari a domicilio di prestazioni assistenziali ³⁾	49'058'157	52'582'531	51'958'919	52'806'247	56'160'604	58'055'411	3.4%

¹⁾Fonte: SECO, Berna / DFE-SdL, Bellinzona.

²⁾Per il 2006 e il 2007 media parziale, a compensazione dell'effetto diretto, ma non significativo, di aumento di nuove domande dovute alla nuova norma sui conviventi e per l'introduzione della nuova normativa per il calcolo delle rette di affidamento per minorenni.

³⁾La spesa annuale in oggetto riguarda la copertura del fabbisogno di base dei beneficiari a domicilio di prestazioni assistenziali. Essi rappresentano ca. il 95% del totale dei beneficiari.

Nella spesa annuale non è inclusa la spesa per beneficiari che risiedono in istituti sociosanitari o di cura, come pure la spesa per beneficiari di origine ticinese domiciliati in altri cantoni.

Fonte: Divisione dell'azione sociale e delle famiglie, Ufficio del sostegno sociale e dell'inserimento.

4.T25 Effettivi e caratteristiche dei beneficiari di prestazioni assistenziali, dal 2009

	Dicembre 2009		Dicembre 2010		Variazione % 2009-2010	
	Ass.	in %	Ass.	in %	Ass.	in %
UR¹ con almeno una prestazione nei 12 mesi precedenti	4'128	...	4'323	...	195	4.7
UR con prestazioni nel mese di riferimento	2'937	100.0	3'006	100.0	69	2.3
UR di 1 persona	2'062	70.2	2'190	72.9	128	6.2
UR di 2 persone	507	17.3	478	15.9	-29	-5.7
UR di 3 persone	224	7.6	212	7.1	-12	-5.4
UR di 4 persone	107	3.6	93	3.1	-14	-13.1
UR di 5 persone o più	37	1.3	33	1.1	-4	-10.8
Personae con prestazioni nel mese di riferimento	4378	100.0	4'333	100.0	-45	-1.0
Titolare del diritto	2'940	67.2	3006	69.4	66	2.2
Coniuge	304	6.9	259	6.0	-45	-14.8
Convivente	53	1.2	48	1.1	-5	-9.4
Figli	1'081	24.7	1020	23.5	-61	-5.6
Senza indicazione	-	-	-	-	-	-
Uomini	2'171	49.6	2205	50.9	34	1.6
Donne	2'207	50.4	2128	49.1	-79	-3.6
Età <20 anni	1'054	24.1	993	22.9	-61	-5.8
Età 20-29 anni	508	11.6	604	13.9	96	18.9
Età 30-59 anni	2'565	58.6	2492	57.5	-73	-2.8
Età 60 anni e più	251	5.7	244	5.6	-7	-2.8
Svizzeri	2'635	60.2	2565	59.2	-70	-2.7
Stranieri	1'743	39.8	1768	40.8	25	1.4
Titolari del diritto con prestazioni nel mese di riferimento	2'937	100.0	3'006	100.0	69	2.3
A Domicilio	2'802	95.4	2850	94.8	48	1.7
In case per anziani	55	1.9	55	1.8	0	0.0
In Istituti per maggiorenni	58	2.0	83	2.8	25	43.1
In Ospedali, altri Istituti di cura	16	0.5	15	0.5	-1	-6.3
In Istituti per minorenni	2	0.1	0	0.0	-2	-100.0
Altro	4	0.1	3	0.1	-1	-25.0
Senza indicazione	-	-	-	-	-	-
Celibi/nubili	1'327	45.2	1411	46.9	84	6.3
Coniugati	370	12.6	332	11.0	-38	-10.3
Divorziati/e o separati/e	1'185	40.3	1208	40.2	23	1.9
Vedovi/e	55	1.9	55	1.8	0	0.0
Uomini	1'564	53.3	1617	53.8	53	3.4
Donne	1'373	46.7	1389	46.2	16	1.2
Età <20 anni	31	1.1	33	1.1	2	6.5
Età 20-29 anni	426	14.5	506	16.8	80	18.8
Età 30-59 anni	2'247	76.5	2244	74.7	-3	-0.1
Età 60 anni e più	233	7.9	223	7.4	-10	-4.3
Svizzeri	1'830	62.3	1837	61.1	7	0.4
Stranieri	1'107	37.7	1169	38.9	62	5.6
Hanno al più terminato l'obbligo scolastico	1'313	44.7	1372	45.6	59	4.5
Hanno una formazione postobbligatoria	1'624	55.3	1634	54.4	10	0.6
Occupati	412	14.0	435	14.5	23	5.6
Non occupati	2'525	86.0	2571	85.5	46	1.8
Occupati dipendenti a tempo pieno	47	1.6	52	1.7	5	10.6
Occupati indipendenti	57	1.9	60	2.0	3	5.3
Occupati a tempo parziale o su chiamata	247	8.4	262	8.7	15	6.1
Apprendisti	43	1.5	46	1.5	3	7.0
Altri occupati	18	0.6	15	0.5	-3	-16.7
Non occupati: disoccupati ^{2) 3)}	1'233	42.0	1258	41.8	25	2.0
Non occupati: ammalati, infortunati, invalidi	671	22.8	647	21.5	-24	-3.6
Non occupati: dediti alla cura di figli o parenti	164	5.6	180	6.0	16	9.8
Altri non occupati	457	15.6	486	16.2	29	6.3

¹UR: Unità di riferimento: è l'economia domestica ai sensi della Legge sull'armonizzazione e il coordinamento delle prestazioni sociali (Laps).

²Dicembre 2009: solo 127 ricevono indennità di disoccupazione (10.3% dei 1'233 disoccupati, 4.3% dei 2'937 titolari del diritto).

³Dicembre 2010: solo 136 ricevono indennità di disoccupazione (10.8% dei 1'258 disoccupati, 4.5% dei 3'006 titolari del diritto).

4.T26 Casi di curatela e tutela assunti dall'Ufficio del tutore ufficiale secondo le misure previste dal CCS, dal 31.12.2008 al 31.12.2010

	Minorenni			Maggiorenni			Totali			Aperte			Chiuse			
	2008	2009	2010	2008	2009	2010	2008	2009	2010	2008	2009	2010	2008	2009	2010	
307	Misure opportune per minori ¹	-	-	-	-	-	-	-	-	-	-	-	
308	Curatele educative ²	91	88	85	91	88	85	8	10	18	18	13	21
308+309	Curatele e accertamenti della paternità ³	54	41	31	54	41	31	9	3	7	15	16	17
324	Misure di protezione sostanza dei minori	2	2	1	2	2	1	-	-	-	-	-	1
325	Amministrazione sostanza dei minori	-	-	-	-	-	-	-	-	-	-	-	-
368	Tutele per minorenni ⁴	75	78	79	75	78	79	25	34	51	30	31	50
369	Tutele per infermità mentale ⁵	81	80	77	81	80	77	7	1	8	6	2	11
370	Tutele per altri motivi (prodigalità, alcolismo, scostumatezza e cattiva amm.) ⁶	7	7	9	7	7	9	1	-	2	1	-	-
371	Tutele a favore dei detenuti	1	1	1	1	1	1	-	-	-	-	-	-
372	Tutele volontarie ⁷	171	171	170	171	171	170	14	9	20	16	9	21
386	Misure preventive ⁸	5	7	6	5	7	6	2	2	6	-	1	
392	Curatele di rappresentanza personale ⁹	41	50	34	3	3	4	44	53	38	27	34	12	22	25	27
392+393	Curatele di rappresentanza e amm. ⁹	7	6	6	7	6	6	1	1	-	2	2	-
393 1-3, 5	Curatele di amministrazione ⁹	29	27	28	29	27	28	3	2	2	1	4	1
393.4	Curatele di amm. per persone giuridiche ⁹	-	-	-	-	-	-	-	-	-	-	-	-
394	Curatele volontarie ⁹	43	45	47	43	45	47	7	7	8	7	5	6
395	Inabilitazioni ¹⁰	2	2	2	2	2	-	-	-	-	-	-	2
	Totali	263	259	230	349	349	348	612	608	578	104	103	128	124	107	158

¹L'educazione è innanzitutto un compito dei genitori. Lo Stato deve intervenire con le misure opportune (consigli, richiami, direttive, ammonimenti) se il bene del figlio è minacciato ed i genitori non vi rimediano o non sono in grado di rimediare.

²Le misure di protezione vengono istituite secondo il principio della sussidiarietà. La curatela educativa viene decisa se con le misure opportune non si riesce a risolvere il problema. Il compito del curatore è di consigliare ed aiutare i genitori nella cura del figlio. L'autorità parentale può corrispondentemente essere limitata.

³Il rapporto di filiazione sorge, fra la madre ed il figlio, con la nascita (253 CCS). Il figlio di madre non coniugata ha diritto a che venga constatato il rapporto di filiazione anche con il padre. Il curatore deve inoltre consigliare e assistere la madre nel modo richiesto dalle circostanze, per esempio salvaguardarne il diritto al mantenimento ed alle relazioni personali.

⁴È sottoposto a tutela ogni minorenne che non si ritrovi sotto la potestà parentale dei suoi genitori.

⁵Questo tipo di tutela viene istituito a ogni persona maggiorenne che per causa di infermità o debolezza di mente non può provvedere ai propri interessi, richiede durevole protezione od assistenza, o mette in pericolo l'altrui sicurezza.

⁶Questo tipo di tutela viene istituito a ogni persona maggiorenne, che per prodigalità, alcolismo, scostumatezza o per cattiva amministrazione espone se medesima o la sua famiglia al pericolo di cadere nel bisogno o nell'indigenza, o mette in pericolo l'altrui sicurezza.

⁷La tutela volontaria si caratterizza per il fatto che è l'interessato a richiedere l'istituzione della misura poiché non può debitamente provvedere ai propri interessi.

⁸Quando già prima dell'istituzione della misura occorra provvedere a qualche interesse di tutela, l'autorità tutoria prende d'ufficio i necessari provvedimenti.

⁹La curatela di rappresentanza personale e quella di amministrazione si distinguono per l'elenco dei compiti attribuiti al curatore. È tuttavia possibile ordinare e combinare simultaneamente questi provvedimenti. Ciò viene fatto in particolare per le persone anziane con un deficit della propria capacità di discernimento.

¹⁰L'inabilitazione limita la capacità civile dell'interessato e contiene diversi elementi in comune con l'istituto della tutela.

Fonte: Divisione dell'azione sociale e delle famiglie, Ufficio del tutore ufficiale.

4.T27 Bambini arrivati in Ticino in affidamento preadottivo o già adottati nel paese di origine conformemente alla Convenzione dell'Aia in materia di adozione internazionale, secondo il paese di provenienza, dal 2000

	2000	2001	2002	2003	2004	2005	2006	2007	2008	2009	2010
Europa	22	8	9	12	1	6	2	9	4	8	2
Svizzera	2	–	1	2	1	1	–	3	–	1	1
Bosnia Erzegovina	–	–	–	–	–	1	–	–	–	–	–
Bulgaria	–	–	–	1	–	–	–	2	–	2	–
Croazia	–	–	–	–	–	3	–	1	–	–	–
Georgia	–	–	–	–	–	1	–	–	–	–	–
Italia	–	–	–	–	–	–	–	–	–	–	–
Polonia	–	–	–	1	–	–	–	–	–	1	–
Portogallo	9	–	3	–	–	–	–	–	–	–	–
Rep. Macedone	–	1	–	–	–	–	–	–	–	–	–
Rep. Serbia	–	–	–	–	–	–	2	–	–	–	–
Romania	6	4	–	4	–	–	–	–	–	–	–
Russia	5	3	3	2	–	–	–	2	1	1	1
Ucraina	–	–	2	2	–	–	–	1	3	3	–
Africa	6	5	9	6	16	9	4	6	12	22	17
Burkina Faso	2	–	–	–	–	–	–	–	–	–	–
Capo Verde	–	–	–	–	–	–	–	–	–	–	–
Etiopia	3	3	7	5	7	8	2	3	12	20	16
Kenya	1	–	1	–	2	–	–	–	–	–	–
Madagascar	–	2	1	–	2	–	1	–	–	–	–
Marocco	–	–	–	–	1	–	–	1	–	–	1
Ruanda	–	–	–	–	1	–	–	–	–	1	–
Togo	–	–	–	1	3	1	1	2	–	1	–
America	9	2	5	5	3	6	3	3	4	2	5
Argentina	–	–	–	–	–	–	–	–	–	–	–
Bolivia	–	–	–	–	–	–	1	1	–	–	–
Brasile	1	–	1	–	–	2	–	1	1	–	–
Cile	–	–	–	–	–	–	–	–	–	–	–
Colombia	7	2	4	3	–	4	2	–	1	1	5
Ecuador	–	–	–	–	–	–	–	–	–	–	–
Guatemala	–	–	–	–	–	–	–	–	–	–	–
Haiti	–	–	–	–	–	–	–	–	–	1	–
Honduras	–	–	–	1	–	–	–	–	–	–	–
Messico	–	–	–	–	–	–	–	–	–	–	–
Nicaragua	1	–	–	–	–	–	–	–	–	–	–
Panama	–	–	–	–	–	–	–	–	2	–	–
Paraguay	–	–	–	–	–	–	–	–	–	–	–
Perù	–	–	–	–	–	–	–	–	–	–	–
Rep. Dominicana	–	–	–	–	–	–	–	–	–	–	–
USA	–	–	–	1	–	–	–	1	–	–	–
Venezuela	–	–	–	–	–	–	–	–	–	–	–
Asia	11	10	20	23	17	19	17	6	4	10	10
Filippine	–	–	–	–	–	1	–	–	–	5	–
India	2	4	7	3	4	8	2	1	1	–	1
Iraq	–	–	–	–	–	–	–	–	–	–	1
Pakistan	–	–	–	–	–	–	–	1	–	–	–
Tailandia	9	6	13	19	13	10	15	4	3	5	8
Vietnam	–	–	–	1	–	–	–	–	–	–	–
Oceania	–	–	–	–	–	–	–	–	–	–	–
Apolidi	–	–	–	–	–	–	–	–	–	–	–
Totale	48	25	43	46	37	40	26	24	24	42	34

Fonte: Divisione dell'azione sociale e delle famiglie, Ufficio del tutore ufficiale.

4.T28 Capacità ricettive, personale e contributo globale (in fr.) degli istituti per anziani finanziati, dal 2006

	2006	2007	2008	2009	Variazione % 2008-2009
Numero posti letto	3'433	3'436	3'443	3'486	1.2%
Giornate di presenza	1'195'910	1'212'663	1'220'372	1'228'119	0.6%
Unità di personale (al 100%)	2'805	2'855	2'881	2'929	1.7%
Contributo globale di competenza	94'666'023	98'063'035	97'018'549	104'392'381	7.6%
<i>A carico del Cantone (20%)</i>	<i>18'933'205</i>	<i>19'612'607</i>	<i>19'403'710</i>	<i>20'878'476</i>	<i>7.6%</i>
<i>A carico dei Comuni (80%)</i>	<i>75'732'818</i>	<i>78'450'428</i>	<i>77'614'839</i>	<i>83'513'905</i>	<i>7.6%</i>
Per giornata di presenza	79	81	80	85	6.3%

Note: I dati finanziari sono dati di competenza, non di cassa. I dati di competenza del 2010 non sono ancora disponibili. Dal 2006 è in vigore il nuovo sistema di finanziamento tramite contributo globale associato ai contratti di prestazione.

Fonte: Divisione dell'azione sociale e delle famiglie, Ufficio degli anziani e delle cure a domicilio.

4.T29 Contributi cantonali (in fr.) versati per il mantenimento a domicilio di persone anziane e invalide, dal 2002

	2002	2003	2004	2005	2006	2007	2008	2009	Variazione % 2008-09
Anziani									
Beneficiari	333	347	351	342	343	361	335	360	7.5%
Costo	4'488'743	4'705'662	4'681'053	4'553'937	4'578'988	4'706'791	4'645'178	4'777'544	2.8%
Costo per beneficiario	13'479	13'561	13'336	13'316	13'350	13'038	13'866	13'271	-4.3%
Invalidi									
Beneficiari	130	165 ¹	140	136	125	109	108	114	5.6%
Costo	1'886'662	2'331'686	1'113'773	1'121'129	1'119'494	947'111	867'622	850'285	-2.0%
Costo per beneficiario	14'505	14'131	7'956	8'244	8'956	8'689	8'033	7'459	-7.2%

¹Compresi 19 persone invalide minorenni.

Note: I dati finanziari sono dati di competenza, non di cassa. I dati di competenza del 2010 non sono ancora disponibili.

Fonte: Divisione dell'azione sociale e delle famiglie, Ufficio degli anziani e delle cure a domicilio.

4.T30 Contributo fisso (in fr.) dei Servizi di appoggio, dal 2006

	2006	2007	2008	2009	Variazione % 2008-2009
Contributo fisso di competenza	7'503'697	7'734'965	9'153'324	9'771'644	6.8%
<i>A carico del Cantone (20%)</i>	<i>1'500'739</i>	<i>1'546'993</i>	<i>1'830'665</i>	<i>1'954'329</i>	<i>6.8%</i>
<i>A carico dei Comuni (80%)</i>	<i>6'002'958</i>	<i>6'187'972</i>	<i>7'322'659</i>	<i>7'817'315</i>	<i>6.8%</i>

Note: I dati finanziari sono dati di competenza, non di cassa. I dati di competenza del 2010 non sono ancora disponibili. Dal 2006 è in vigore il nuovo sistema di finanziamento tramite contributo fisso.

Fonte: Divisione dell'azione sociale e delle famiglie, Ufficio degli anziani e delle cure a domicilio.

4.T31 Prestazioni, personale e contributo globale (in fr.) dei SADC finanziati, dal 2006

	2006	2007	2008	2009	Variazione % 2008-2009
Numero utenti	10'372	10'815	11'045	11'219	1.6%
Anziani	5'995	6'433	6'701	6'936	3.5%
Invalidi/famiglie/altri in età non AVS	1'348	1'425	1'406	1'439	2.3%
Bambini (seguiti dal servizio CMP)	3'029	2'957	2'938	2'844	-3.2%
Ore erogate per tipo di prestazione	417'474	448'752	467'908	498'971	6.6%
Consigli e istruzioni	3'043	5'975	5'963	6'625	11.1%
Esami e cure	69'397	55'923	64'333	71'842	11.7%
Cure di base	146'088	180'638	192'328	210'896	9.7%
Economia domestica	198'946	206'216	205'284	209'608	2.1%
Unità di personale (al 100%)	391.1	404.7	413.7	426.7	3.1%
Infermieri	85.8	91.8	97.9	105.5	7.8%
Aiuto familiari/operatori sociosanitari	183.1	190.7	193.4	196.6	1.6%
Ausiliarie	83.0	81.5	82.5	83.8	1.6%
Direzione ad amministrazione	39.2	40.7	39.9	40.8	2.2%
Contributo globale di competenza	16'538'221	17'295'789	23'856'930	25'430'400	6.6%
A carico del Cantone (20%)	3'307'644	3'459'158	4'771'386	5'086'080	6.6%
A carico dei Comuni (80%)	13'230'577	13'836'631	19'085'544	20'344'320	6.6%
Per ora erogata	40	39	51	51	0.0%

Nota: I dati finanziari sono dati di competenza, non di cassa. I dati di competenza del 2010 non sono ancora disponibili.

Dal 2006 è in vigore il nuovo sistema di finanziamento tramite contributo globale associato ai contratti di prestazione.

Dal 2008 entrata in vigore della Nuova impostazione della Perequazione finanziaria e della ripartizione dei compiti fra Cantoni e Confederazione (NPC).

Questo cambiamento non permette il confronto storico diretto della serie dei dati finanziari esposta. Il mancato finanziamento della Confederazione comporta un aumento del contributo cantonale erogato.

Fonte: Divisione dell'azione sociale e delle famiglie, Ufficio degli anziani e delle cure a domicilio.

4.T32 Capacità ricettive, personale e contributo globale (in fr.) degli istituti per invalidi adulti finanziati, dal 2006

	2006	2007	2008	2009	Variazione % 2008-2009
Numero posti	1'300	1'322	1'318	1'343	1.9%
Giornate di presenza	324'968	317'311	355'177	358'958	1.1%
Unità di personale (al 100%)	759	754	885	892	0.8%
Contributo globale di competenza	21'731'115	19'592'532	72'760'052	75'804'420	4.2%
Per giornata di presenza	67	62	205	211	2.9%

Nota: I dati finanziari sono dati di competenza, non di cassa. I dati di competenza del 2010 non sono ancora disponibili.

Dal 2006 entrata in vigore del nuovo sistema di finanziamento tramite contributo globale associato ai contratti di prestazione.

Dal 2008 entrata in vigore della Nuova impostazione della Perequazione finanziaria e della ripartizione dei compiti fra Cantoni e Confederazione (NPC).

Questo cambiamento non permette il confronto storico diretto della serie dei dati finanziari esposta. Il mancato finanziamento della Confederazione comporta un aumento del contributo cantonale erogato.

La riduzione dei posti nel 2008 non è effettiva, ma determinata da un diverso raggruppamento alla base del nuovo modello di pianificazione cantonale.

L'aumento delle giornate di presenza e delle unità di personale è dovuto ai dati di due strutture che prima dell'entrata in vigore della NPC non venivano annoverate nel Rendiconto in quanto prevalentemente finanziate dalla Confederazione.

Fonte: Divisione dell'azione sociale e delle famiglie, Ufficio degli invalidi.

4.T33 Capacità ricettive, personale e contributo globale (in fr.) degli istituti per invalidi minorenni finanziati, dal 2006

	2006	2007	2008	2009	Variazione % 2008-2009
Numero posti	238	247	250	249	-0.4%
Giornate di presenza	36'798	36'908	38'419	36'578	-4.8%
Unità di personale (al 100%)	135	139	140	138	-1.4%
Contributo globale di competenza	5'941'994	5'672'670	14'160'022	14'369'562	1.5%
<i>Per giornata di presenza</i>	<i>161</i>	<i>154</i>	<i>369</i>	<i>393</i>	<i>6.5%</i>

Nota: I dati finanziari sono dati di competenza, non di cassa. I dati di competenza del 2010 non sono ancora disponibili. Dal 2006 entrata in vigore del il nuovo sistema di finanziamento tramite contributo globale associato ai contratti di prestazione. Dal 2008 entrata in vigore della Nuova impostazione della Perequazione finanziaria e della ripartizione dei compiti fra Cantoni e Confederazione (NPC). Questo cambiamento non permette il confronto storico della serie dei dati finanziari esposta. Il mancato finanziamento della Confederazione comporta un aumento del contributo cantonale erogato.

Fonte: Divisione dell'azione sociale e delle famiglie, Ufficio degli invalidi.

4.T34 Riconoscimento e finanziamento di progetti singoli in base alla Legge giovani ¹⁾, dal 2006

	Giovanefi	Gruppi	Associazioni giovanili	Centri giovanili	Totale
Progetti singoli particolari					
Totale Progetti riconosciuti					
2006	3	12	3	–	18
2007	6	12	2	2	22
2008	7	12	1	–	20
2009	5	19	1	–	25
2010	16	16	1	–	33
Totale Sussidi					
2006	6'658	50'745	45'584	–	102'987
2007	17'383	28'633	16'661	797	63'474
2008	16'482	22'742	1'266	–	40'490
2009	17'214	32'090	–	–	49'304 ²⁾
2010	46'691	24'763	260	–	71'714 ²⁾
Progetti singoli ricorrenti					
Totale Progetti riconosciuti					
2004	–	4	4		8
2005	–	3	4		7
2006	–	4	3		7
2007	–	4	3		7
2008	–	–	4		4
2009	–	–	3		3
2010	–	–	5		5
Totale Sussidi					
2004	–	–	157'053		157'053
2005	–	1'250	149'776		151'026
2006	–	–	130'900		130'900
2007	–	–	170'900		170'900
2008	–	–	123'875		123'875
2009	–	–	134'940		134'940 ²⁾
2010	–	–	179'767		179'767 ²⁾

¹⁾ Legge sul sostegno e il coordinamento delle attività giovanili del 2 ottobre 1996.

²⁾ Dal 2009 sono stati inseriti i dati di consuntivo (e non delle decisioni di preventivo).

Fonte: Divisione dell'azione sociale e delle famiglie, Ufficio del sostegno a enti e attività per le famiglie e i giovani.

4.T35 Riconoscimento e finanziamento dei Centri di attività giovanile (Legge giovani)¹, dal 2006

	Associazioni giovanili	Comuni	Fondazioni	Enti vari	Totale	Totale Centri in attività
Centri di attività giovanile						
Totale Centri riconosciuti						
2006	–	1	–	1	2	9
2007	1	3	–	–	4	12
2008	1	1	1	–	3	15
2009	–	8	–	7	15 ²⁾	15 ²⁾
2010	–	8	–	6	14²⁾	14²⁾
Tot. Centri di attività giovanile riconosciuti in attività (stato al 31.12.2010):						
Totale Sussidi						
2006	25'235	106'453	197'971	11'000	340'659	
2007	31'800	187'830	164'063	7'000	390'693	
2008	34'865	181'497	152'751	8'750	377'863	
2009	–	216'096	–	142'835	358'931 ³⁾	
2010	–	232'542	–	156'929	389471³⁾	

¹Legge sul sostegno e il coordinamento delle attività giovanili del 2 ottobre 1996.

²Dal 2009 viene riportato il numero di centri in attività e non più il numero di centri aperti nell'anno. Per gli anni precedenti dal totale sono stati dedotti anche i centri che hanno chiuso la loro attività: un centro nel 2006 e due nel 2007.

³Dal 2009 sono stati inseriti i dati di consuntivo (e non delle decisioni di preventivo).

Fonte: Divisione dell'azione sociale e delle famiglie, Ufficio del sostegno a enti e attività per le famiglie e i giovani.

4.T36 Capacità ricettive, personale e contributo globale (in fr.) dei centri educativi per minorenni finanziati, dal 2006

	2006	2007	2008	2009	Variazione % 2008-2009
Numero posti	305	305	305	310	1.6%
Giornate di presenza	63'078	70'700	85'386	89'217	4.5%
Unità di personale (al 100%)	164	167	169	173	2.4%
Contributo globale di competenza	13'067'741	15'608'400	17'861'200	18'726'000	4.8%
<i>Per giornata di presenza</i>	<i>207</i>	<i>221</i>	<i>210</i>	<i>210</i>	<i>0.0%</i>

Nota: I dati finanziari sono dati di competenza, non di cassa. I dati di competenza del 2010 non sono ancora disponibili.

Dal 2006 entrata in vigore del nuovo sistema di finanziamento tramite contributo globale associato ai contratti di prestazione.

Con l'entrata in vigore della LFam (art. 30), la partecipazione dei Comuni, non più riversata agli enti, è pari ad 1/3 dei costi di protezione stabiliti in sede di preventivo. Il 50% di questa somma può essere utilizzato dai Comuni quale incentivo per le politiche di sostegno alle famiglie (vedi tabella 4.T37).

Fonte: Divisione dell'azione sociale e delle famiglie, Ufficio del sostegno a enti e attività per le famiglie e i giovani.

4.T37 Suddivisione dei costi di protezione tra Cantone e Comuni ai sensi dell'art. 30 della Legge famiglie (LFam)¹⁾, dal 2007

	2007	2008	2009	2010	Variazione % 2008-2009
Costo complessivo di protezione (preventivo)	15'970'423	17'037'062	18'071'702	18'869'129	4.4%
Quota parte a carico dei Comuni (1/3)	5'323'474	5'679'021	6'023'901	6'289'710	4.4%
Incentivi versati agli enti dai Comuni	1'797'694	2'322'133	2'660'266	2'762'705	3.9%
<i>Incentivi a favore dei nidi dell'infanzia (art. 7a)</i>	<i>1'319'743</i>	<i>1'680'158</i>	<i>1'905'511</i>	<i>1'943'649</i>	<i>2.0%</i>
<i>Incentivi a favore delle famiglie diurne (art. 7b)</i>	<i>285'378</i>	<i>374'421</i>	<i>422'302</i>	<i>438'230</i>	<i>3.8%</i>
<i>Incentivi a favore dei centri extrascolastici (art. 7c)</i>	<i>192'372</i>	<i>242'422</i>	<i>294'849</i>	<i>335'812</i>	<i>13.9%</i>
<i>Incentivi a favore dei centri di socializzazione (art. 9)</i>	<i>200</i>	<i>25'133</i>	<i>37'604</i>	<i>45'014</i>	<i>19.7%</i>
Contributo comunale al netto degli incentivi	3'525'781	3'356'887	3'363'635	3'527'005	4.9%

¹Legge sul sostegno alle attività delle famiglie e di protezione dei minorenni (Legge per le famiglie) del 15 settembre 2003.

Nota: con l'entrata in vigore della LFam (art. 30), la partecipazione dei comuni, non più riversata agli enti, è pari ad 1/3 dei costi di protezione stabiliti in sede di preventivo. Il 50% di questa somma può essere utilizzato dai Comuni quale incentivo per le politiche di sostegno alle famiglie.

Dal 2007 inizio della fatturazione della quota parte a carico dei Comuni.

Fonte: Divisione dell'azione sociale e delle famiglie, Ufficio del sostegno a enti e attività per le famiglie e i giovani.

4.T38 Capacità ricettiva degli asili nido riconosciuti, dal 2006

Anno	Posti autorizzati per ospiti				Protezione ¹	Totale	Personale educativo impiegato	Rapporto posti autorizzati/ personale educativo	Totale asili nido autorizzati
	0-12 mesi	13-24 mesi	2 anni	3 anni e +					
2006	111	179	240	207	...	737	154.2	4.78	33
<i>% su totale posti</i>	<i>15.1</i>	<i>24.3</i>	<i>32.6</i>	<i>28.1</i>	...	<i>100.0</i>
2007	123	198	277	215	...	813	179.6	4.53	35
<i>% su totale posti</i>	<i>15.1</i>	<i>24.4</i>	<i>34.1</i>	<i>26.4</i>	...	<i>100.0</i>
2008	173	304	406	219	60 2)	1'162	256.9	4.52	42
<i>% su totale posti</i>	<i>14.9</i>	<i>26.2</i>	<i>34.9</i>	<i>18.8</i>	<i>5.2</i>	<i>100.0</i>
2009	193	339	432	237	70	1'271	289.0	4.40	45
<i>% su totale posti</i>	<i>15.2</i>	<i>26.7</i>	<i>34.0</i>	<i>18.6</i>	<i>5.5</i>	<i>100.0</i>
2010	201	365	423	232	70	1'291	298.5	4.32	46
<i>% su totale posti</i>	<i>15.6</i>	<i>28.3</i>	<i>32.8</i>	<i>18.0</i>	<i>5.4</i>	<i>100.0</i>

¹Dal 2008 sono stati aggiunti i dati dei 6 nidi precedentemente sussidiati ai sensi della LMI.

²Dall'agosto 2008 non sono stati riconosciuti quale protezione i 50 posti di scuola dell'infanzia e sono stati invece riconosciuti ulteriori 10 posti di protezione 4-6 anni presso la Culla Arnaboldi.

Fonte: Divisione dell'azione sociale e delle famiglie, Ufficio del sostegno a enti e attività per le famiglie e i giovani (a partire dal 2008).

4.T39 Colonie di vacanza ¹, partecipanti, numero di giorni effettuati e finanziamenti versati (in fr.) secondo la categoria, dal 2006

	Religiosi	Comunali	Scout	Sindacali	Ass. div.	Fondazioni	Speciali ²⁾	Totale
	1	2	3	4	5	6	7	
Tot. bambini/adolescenti								
2006	457	485	1'035	383	632	188	272	3'452
2007	496	290	896	353	631	171	236	3'073
2008	400	410	936	281	588	156	255	3'026
2009	403	355	983	296	597	164	262	3'060
2010	347	186	915	294	475	182	295	2'694
Tot. giornate di presenza								
2006	6'279	6'175	15'072	6'015	9'012	2'641	3'961	49'155
2007	6'812	4'972	13'379	4'974	9'309	2'380	3'567	45'393
2008	5'205	5'252	12'634	4'350	7'832	2'177	3'456	40'906
2009	4'986	4'399	14'275	4'539	8'424	2'296	3'782	42'701
2010	4'397	2'247	12'765	4'480	6'898	2'590	4'053	37'430
Tot. finanziamento								
2006	53'235	56'568	121'178	60'239	78'204	24'350	126'938	520'712
2007	55'846	44'986	115'893	48'634	80'392	21'378	120'369	487'498
2008	50'739	50'641	104'462	44'610	69'504	20'682	120'558	461'196
2009	46'955	42'878	126'555	48'719	77'466	24'791	132'546	499'910
2010	41'218	22'245	109'685	48'184	62'391	28'150	141'166	453'038

¹Secondo la Legge colonie di vacanza del 17.12.1973 e relativo Regolamento del 22.5.1974.

²Colonie speciali sussidiate in base all'art. 7 Legge colonie, le altre all'art. 6.

Fonte: Divisione dell'azione sociale e delle famiglie, Ufficio del sostegno a enti e attività per le famiglie e i giovani.

4.T40 Legge per le famiglie: casi aperti trattati dall'Ufficio delle famiglie e dei minorenni, per sedi di servizio, dal 2008

	2008	2009	2010	Variazione % 2009-2010
Mendrisio	177	169	139	-17.8%
Lugano	650	679	553	-18.6%
Locarno	244	269	216	-19.7%
Bellinzona e Tre Valli	339	350	351	0.3%
Totale	1'410	1'467	1'259	-14.2%

Nota: oltre ai casi di cui sopra, l'Ufficio ha trattato pure i seguenti mandati degli Uffici Regionali di Collocamento (URC):

Nel 2008: 339 dossiers su mandato degli URC.

Nel 2009: 298 dossiers su mandato degli URC.

Nel 2010: 248 dossiers su mandato degli URC.

Fonte: Divisione dell'azione sociale e delle famiglie, Ufficio delle famiglie e dei minorenni.

4.T41 Legge per le famiglie: casi trattati dall'Ufficio delle famiglie e dei minorenni, per tipo di segnalazione e per sedi dell'ufficio, dal 2008 (senza i mandati degli URC)

	Totale			Mendrisio			Lugano			Locarno			Bellinzona e Tre Valli		
	2008	2009	2010	2008	2009	2010	2008	2009	2010	2008	2009	2010	2008	2009	2010
Autosegnalazioni	763	845	655	75	67	32	388	432	301	121	145	117	179	201	205
Segnalazioni dell'autorità in tutto	544	525	597	91	94	107	212	207	246	108	108	99	133	116	145
<i>Magistratura ¹⁾</i>	1	0	2	1	0	0	0	0	2	0	0	0	0	0	0
<i>Pretura</i>	56	45	29	7	8	0	36	30	24	6	5	5	7	2	0
<i>Commissioni tutorie regionali</i>	487	480	566	83	86	107	176	177	220	102	103	94	126	114	145
Altre	103	97	7	11	8	0	50	40	6	15	16	0	27	33	1
Totale	1'410	1'467	1'259	177	169	139	650	679	553	244	269	216	339	350	351

¹⁾Ministero pubblico e Magistratura dei minorenni.

Fonte: Divisione dell'azione sociale e delle famiglie, Ufficio delle famiglie e dei minorenni.

4.T42 Casi trattati dall'Ufficio delle famiglie e dei minorenni secondo l'anno di apertura dell'incarto, nel 2010

	No. di casi	Ripartizione %
1993 e prima	12	1.0
1994	1	0.1
1995	4	0.3
1996	2	0.2
1997	6	0.5
1998	6	0.5
1999	9	0.7
2000	12	1.0
2001	18	1.4
2002	20	1.6
2003	27	2.1
2004	27	2.1
2005	36	2.9
2006	106	8.4
2007	103	8.2
2008	153	12.2
2009	302	24.0
2010	415	33.0
Totale	1'259	100.0

Fonte: Divisione dell'azione sociale e delle famiglie, Ufficio delle famiglie e dei minorenni.

4.T43 Altre attività dell'Ufficio delle famiglie e dei minorenni, dal 2008

	2008	2009	2010	Variazione % 2009-2010
Rilascio di informazioni e consulenze	448	482	529	9.8%
di cui: <i>inchieste per affidamenti familiari</i>	34	42	27	-35.7%
Giornate complessive di aggiornamento professionale	101.5	100.0	148.5	48.5%

Fonte: Divisione dell'azione sociale e delle famiglie, Ufficio delle famiglie e dei minorenni.

4.T44 Vittime di reati: casi trattati nel corso del 2010

	Numero di casi	2010 Ripartizione %
Totale	594	100.0%
Sesso		
1 Femmina	395	66.5%
2 Maschio	196	33.0%
3 Non noto	3	0.5%
Età		
1 Minorenne < 10 anni	96	16.2%
10-17 anni	100	16.8%
Totale minorenni	196	33.0%
2 Maggiorenni 18-29 anni	109	18.4%
30-64 anni	270	45.5%
> 64 anni	16	2.7%
Totale maggiorenni	395	66.5%
3 Non noto	3	0.5%
Reati		
1 Reati contro la vita e l'integrità della persona	332	48.2%
2 Reati contro l'integrità sessuale	153	22.2%
3 Crimini o delitti contro la libertà personale	106	15.4%
4 Altri reati	84	12.2%
5 Reato non definito	14	2.0%
Totale reati ¹⁾	689	100.0%
Fonte segnalazione dei casi		
1 Avvocato	189	31.8%
2 Uffici e servizi statali	36	6.1%
3 Vittima	142	23.9%
4 Enti o servizi privati o para-statali	52	8.8%
5 Polizia, Ministero pubblico	174	29.3%
6 Magistratura dei minorenni	1	0.2%
Totale	594	100.0%
Prestazioni fornite (direttamente e/o tramite terzi)		
1 Assistenza giuridica	267	23.1%
2 Misure per la protezione del fanciullo	33	2.9%
3 Assistenza materiale	26	2.3%
4 Protezione e alloggio	76	6.6%
5 Assistenza medica	11	1.0%
6 Assistenza psicologica	151	13.1%
7 Assistenza sociale	306	26.5%
8 Altro	285	24.7%
Totale prestazioni fornite	1'155	100.0%

¹ Il nuovo sistema statistico federale richiede la rilevazione di tutti i reati, il cui numero è superiore a quello dei casi.

Dal 2010 la Confederazione ha modificato la raccolta dei dati statistici relativi alle vittime di reato. Per garantire la coerenza con i dati federali, si presenta la situazione unicamente dal 2010.

Fonte: Divisione dell'azione sociale e delle famiglie, Ufficio delle famiglie e dei minorenni; Delegato per i problemi delle vittime e la prevenzione dei maltrattamenti.

4.T45 Abitazioni in tutto e vuote, abitazioni finanziate con la Legge federale del 4.10.1974 e/o con la Legge cantonale del 22.10.1985, contributo federale e cantonale pagato, dal 2004

	2004	2005	2006	2007	2008	2009	2010	Variazione % 2009-2010
Abitazioni in tutto	189'817	191'556	193'973	195'892	198'079	200'488	202'875	1.2%
Abitazioni vuote	1'209	1'707	1'733	1'777	1'510	1'585	1'458	-8.0%
<i>% di abitazioni vuote</i>	<i>0.6</i>	<i>0.9</i>	<i>0.9</i>	<i>0.9</i>	<i>0.8</i>	<i>0.8</i>	<i>0.7</i>	
Abitazioni finanziate	7'857	7'869	7'841	7'767	7'711	7'669	7'518	-2.0%
<i>% di abitazioni finanziate</i>	<i>4.1</i>	<i>4.1</i>	<i>4.0</i>	<i>3.9</i>	<i>3.8</i>	<i>3.8</i>	<i>3.7</i>	
Contributo federale pagato	19'105'082	16'972'036	15'178'749	14'322'880	13'345'080	13'035'527	12'384'381	-5.0%
Contributo cantonale pagato	11'606'792	10'852'400	9'970'058	9'640'850	9'109'318	8'825'222	7'912'111	-10.3%
Contributo totale pagato	30'711'874	27'824'436	25'148'807	23'963'730	22'454'398	21'860'749	20'296'492	-7.2%

Fonte: Divisione delle risorse, Ufficio di statistica: per abitazioni in tutto e abitazioni vuote; Divisione dell'azione sociale e delle famiglie, Servizio abitazione: per abitazioni finanziate e contributi pagati.

4.T46 Casi di malattia notificati dai veterinari ufficiali e dagli ispettori degli apiari nel 2010

	Specie	Focolai	Infetti	Malati	Periti	Macellati
Aborto enzootico da Clamidia	caprina					
1Aborto enzootico da Clamidia	ovina	3	4	4		1
BVD (malattie d. mucose)	bovina	3	3			3
Coxiellosi	caprina					
Coxiellosi	ovina					
Ipodermatosi	bovina					
Listeriosi	tutte	2	4	4		
Peste americana	api	1	1			1
Salmonellosi	bovina					

Fonte: Divisione della salute pubblica, Ufficio del veterinario cantonale.

4.T47 Risanamento greggi caprini dalle malattie CAE e agalassia contagiosa, dal 1994

	Greggi ¹	Totale capi ²	POS CAE ³	POS AGA ⁴	POS CAE e AGA ⁵
1994	220	5'758	1'225	206	84
1995	471	9'576	1'582	233	94
1996	731	13'434	791	54	2
1997	374	7'236	145	9	–
1998	506	11'004	92	3	–
1999	260	4'523	34	1	–
2000	396	8'258	19	–	–
2001	175	4'345	6	–	–
2002	389	8'157	15	–	–
2003	155	3'386	2	–	–
2004	233	5'487	10	–	–
2005	102	1'607	4	–	–
2006	96	1'767	5	–	–
2007	82	2'333	11	–	–
2008	113	2'621	27	–	–
2009	80	2'507	7	–	–
2010	55	2'028	1	–	–

CAE: Artrite encefalite caprina.

¹Numero cumulativo dei greggi oggetto dei controlli (sono conteggiati anche più controlli in uno stesso gregge).

²Numero totale di capi sottoposti ad analisi.

³Risultati positivi alla CAE.

⁴Risultati positivi all'agalassia contagiosa.

⁵Risultati positivi sia nei confronti della CAE che dell'agalassia contagiosa.

Fonte: Divisione della salute pubblica, Ufficio del veterinario cantonale.

4.T48 Macellazioni per specie, nel 2010

	Totale			Macellazioni normali			Macellazioni secondo art. 12 OMCC ¹		
	Totale	Atti ²	Non atti ³	Totale	Atti ²	Non atti ³	Totale	Atti ²	Non atti ³
Tori	263	263	0	263	263	0			
Buoi	138	138	0	138	138	0			
Vacche	258	257	1	250	249	1	8	8	0
Manze	327	327	0	327	327	0			
Vitelli	856	856	0	856	856	0			
Pecore	937	937	0	937	937	0			
Agnelli	497	497	0	497	497	0			
Capre	391	390	1	391	390	1			
Capretti	1586	1584	2	1586	1584	2			
Suini (normale)	591	590	1	591	590	1			
Suini (linea)	2004	2002	2	2004	2002	2			
Scrofe e verri	116	116	0	116	116	0			
Suinetti	577	575	2	577	575	2			
Equini	75	75	0	75	75	0			
Cinghiali									
Cervi									

¹Ordinanza concernente la macellazione e il controllo delle carni (OMCC) del 23.11.2005, art. 24 Obbligo di notifica: *Chi consegna animali destinati alla macellazione deve confermare per scritto al veterinario ufficiale che: a) gli animali sono sani e non sono stati ammalati né infortunati negli ultimi dieci giorni; b) tutti i termini d'attesa dopo un eventuale trattamento con medicinali sono scaduti; c) l'animale non è stato alimentato con alimenti contenenti sostanze attive che possono produrre residui nella carne in concentrazioni inammissibili.*

²Atta al consumo: significa che la carne può essere commercializzata senza problemi.

³Non atta al consumo: significa che per varie ragioni (residui di medicinali, parassiti, agenti patogeni, ecc.) la carne non può essere consumata.

Fonte: Divisione della salute pubblica, Ufficio del veterinario cantonale.

4.T49 Ispezioni veterinarie nelle tenute di animali da reddito, dal 2005

Settore di controllo	Conformità	Numero controlli						%
		2005	2006	2007	2008	2009	2010	
Protezione animali da reddito	conforme	12	22	14	17	8	51	
	non conforme	44	46	87	74	55	50	50%
	totale	56	68	101	92	63	101	
Sanità animale; traffico degli animali	conforme	17	9	20	14	9	36	
	non conforme	45	23	65	43	29	19	34%
	totale	62	32	85	57	38	55	
Controlli bovine da latte	conforme	12	3	14	8	1	46	
	non conforme	2	2	7	1	2	25	35%
	totale	14	5	21	9	3	71	
Legislazione sui farmaci veterinari	conforme	24	3	7	8	-	38	
	non conforme	17	18	47	35	1	4	10%
	totale	41	21	54	43	1	42	

Fonte: Divisione della salute pubblica, Ufficio del veterinario cantonale.

4.T50 Numero di utenti all'Organizzazione sociopsichiatrica cantonale per servizio e per tipologia, dal 1996

	1996	1997	1998	1999	2000	2001	2002	2003	2004	2005	2006	2007	2008	2009	2010
Minorenni	1'822	1'845	1'882	1'912	1'926	1'982	1'801	1'760	1'887	1'884	1'888	1'884	1'930	1'876	1'816
SMP	1'757	1'779	1'817	1'841	1'851	1'908	1'729	1'678	1'798	1'806	1'801	1'785	1'817	1'746	1'679
CPE	65	66	65	71	75	74	72	82	89	78	87	99	113	130	137
Adulti	4'571	4'702	4'905	5'161	5'334	5'692	5'888	6'125	6'746	6'835	6'410	6'394	6'269	6'459	6'518
SPS (con SPPM)	3'609	3'750	3'894	4'199	4'385	4'668	4'833	5'060	5'702	5'746	5'244	5'286	5'210	5'454	5'490
CPC + CARL ¹	962	952	1'011	962	949	1'024	1'055	1'065	1'044	1'089	1'166	1'108	1'059	1'005	1'028
Totale OSC	6'393	6'547	6'787	7'073	7'260	7'674	7'689	7'885	8'633	8'719	8'298	8'278	8'199	8'335	8'334

¹Dal 1998 CPC e CARL vengono trattate come 2 strutture separate (1998: CPC 902; CARL 109) - (1999: CPC 852; CARL 110) - (2000: CPC 845; CARL 104) - (2001: CPC 917; CARL 107) - (2002: CPC 952; CARL 103) - (2003: CPC 956; CARL 109) - (2004: CPC 932; CARL 112) - (2005: CPC 970; CARL 119) - (2006: CPC 1.044; CARL 122) - (2007: CPC 982; CARL 126) - (2008: CPC 936; CARL 123) - (2009: CPC 887; CARL 118) - (2010: CPC 908; CARL 120).

Fonte: Divisione della salute pubblica, Organizzazione sociopsichiatrica cantonale.

4.T51 Evoluzione finanziaria dell'Organizzazione sociopsichiatrica cantonale, dal 1996

	Spese pers.	Altri costi	Totale uscite	Entrate	Fabbisogno
1996	43'646'636	7'866'616	51'513'252	26'383'466	25'129'786
1997	42'649'524	8'110'335	50'759'859	27'730'558	23'029'301
1998	42'126'147	7'941'914	50'068'061	27'051'455	23'016'606
1999	41'548'186	8'286'680	49'834'866	32'148'947	17'685'919
2000	42'018'423	8'117'048	50'135'471	28'467'208	21'668'263
2001	44'008'008	8'585'973	52'593'981	31'170'511	21'423'470
2002	45'626'322	7'775'684	53'402'006	28'550'886	24'851'120
2003	47'345'434	7'613'476	54'958'910	29'499'824	25'459'086
2004	47'286'453	7'111'417	54'397'870	32'908'014	21'489'856
2005	47'954'157	8'723'399	56'677'556	31'590'835	25'086'721
2006	49'417'236	8'234'698	57'651'934	31'715'990	25'935'944
2007	48'379'525	8'237'180	56'661'705	31'424'496	25'237'209
2008	49'473'323	8'053'090	57'526'413	31'728'905	25'797'508
2009	50'165'232	8'371'078	58'536'310	24'529'142	33'997'168
2010	50'424'250	8'596'368	59'020'618	25'585'047	33'435'571

Fonte: Divisione della salute pubblica, Organizzazione sociopsichiatrica cantonale.

4.T52 Procedure trattate dalla Commissione giuridica LASP, dal 1996

	Pendenti 01.01	Introdotte	Totale da evadere	Decise	Altrimenti definiti	Totale evasi	Pendenti 31.12
1996	6	54	60	7	51	58	2
1997	2	59	61	16	44	60	1
1998	1	55	56	14 ²	40	54	2
1999	2	63	65	8 ²	51	59	6
2000	6	53	59	14 ³	43	57	2
2001	2	77	79	–	64	64	15
2002	15	95	110	22	81	103	7
2003	7	122	129	16	108	124	5
2004	5	112	117	17	99	116	1
2005	1	113	114	14	92	106	8
2006	8	137	145	25	116	141	4
2007	4	131	135	25	102	127	8
2008	8	134	142	23	109	132	10
2009	10	147	157	28	118	146	11
2010	11	211	222	40	166	206	16

¹ Legge sull'assistenza sociopsichiatrica.

² 1 per gratuito patrocinio.

³ 1 per trasferimento.

Fonte: Divisione della salute pubblica, Organizzazione sociopsichiatrica cantonale.

4.T53 Giornate di degenza, degenza media, presenza media giornaliera, in Clinica psichiatrica cantonale e Centro abitativo, ricreativo e di lavoro, dal 1992

	Giornate di degenza			Durata degenza media			Pres. media al giorno		
	Totale	CPC ¹	CARL ²	Totale	CPC ¹	CARL ²	Totale	CPC ¹	CARL ²
1992	106'738	86	292
1993	100'170	83	274
1994	...	60'172	36'500	...	49	348	...	165	100
1995	...	56'524	34'067	...	46	313	...	155	93
1996	...	58'079	33'996	...	45	318	...	159	93
1997	...	54'074	34'697	...	44	327	...	148	95
1998	...	50'993	35'055	...	39	322	...	140	96
1999	...	49'451	35'706	...	41	325	...	135	98
2000	...	50'469	35'847	...	39	345	...	138	98
2001	...	52'317	35'745	...	37	334	...	143	98
2002	...	52'232	35'793	...	36	348	...	143	98
2003	...	50'943	36'258	...	35	333	...	140	99
2004	...	51'228	36'408	...	34	325	...	140	99
2005	...	48'487	37'266	...	32	313	...	133	102
2006	...	49'174	39'643	...	33	325	...	135	109
2007	...	49'452	40'350	...	36	320	...	135	111
2008	...	45'401	40'144	...	32	326	...	124	110
2009	...	47'061	39'830	...	36	338	...	129	109
2010	...	50'830	39'218	...	39	327	...	139	107

¹CPC: Clinica psichiatrica cantonale.

²CARL: Centro abitativo ricreativo e di lavoro.

Fonte: Divisione della salute pubblica, Organizzazione sociopsichiatrica cantonale.

4.T54 Numero di utenti, per tipologia, presso i Servizi psico-sociali e il Servizio di psichiatria e di psicologia medica (adulti), nel 2010

	SPS Mendrisio	SPS Lugano	SPS Locarno	SPS Bellinzona ¹	SPPM Lugano	Totale
Nuovi utenti/risegnalaz.	254	500	363	381	1'159	2'657
Casi in corso	410	864	378	736	445	2'833
Totale utenti	664	1'364	741	1'117	1'604	5'490

¹I dati del SPS di Bellinzona comprendono anche quelli dell'ambulatorio a tempo parziale di Biasca.

Fonte: Divisione della salute pubblica, Servizi psico-sociali e Servizio di psichiatria e di psicologia medica, Direzione OSC.

4.T55 Numero di utenti, per fasce di età, presso i Servizi psico-sociali e il Servizio di psichiatria e di psicologia medica (adulti), nel 2010

	SPS Mendrisio	SPS Lugano	SPS Locarno	SPS Bellinzona	SPPM Lugano	Totale
0 - 19 anni	13	19	12	14	31	89
20 - 39 anni	209	517	227	351	436	1'740
40 - 64 anni	349	669	394	615	789	2'816
65 e più anni	93	159	108	137	348	845
Totale utenti	664	1'364	741	1'117	1'604	5'490

Fonte: Divisione della salute pubblica, Servizi psico-sociali e Servizio di psichiatria e di psicologia medica, Direzione OSC.

4.T56 Numero di utenti per sesso, presso i Servizi psico-sociali e il Servizio di psichiatria e di psicologia medica (adulti), nel 2010

	SPS Mendrisio	SPS Lugano	SPS Locarno	SPS Bellinzona	SPPM Lugano	Totale
Maschi	337	696	364	573	596	2'566
Femmine	327	668	377	544	1'008	2'924
Totale utenti	664	1'364	741	1'117	1'604	5'490

Fonte: Divisione della salute pubblica, Servizi psico-sociali e Servizio di psichiatria e di psicologia medica, Direzione OSC.

4.T57 Numero di nuovi utenti e risegnalazioni, per domicilio, presso i Servizi psico-sociali e il Servizio di psichiatria e di psicologia medica (adulti), nel 2010

	SPS Mendrisio	SPS Lugano	SPS Locarno	SPS Bellinzona	SPPM Lugano	Totale
Mendrisio	213	16	2	2	151	384
Lugano	26	463	14	10	697	1'210
Bellinzona	2	5	6	179	93	285
Riviera	-	4	1	57	24	86
Blenio	-	1	1	39	3	44
Locarno e valle Maggia	2	2	326	28	71	429
Leventina	-	3	2	50	16	71
Moesa	1	-	-	11	12	24
Confeder./stranieri/ignoto	10	6	11	5	92	124
Totale nuovi utenti/riseg.	254	500	363	381	1'159	2'657

Fonte: Divisione della salute pubblica, Servizi psico-sociali e Servizio di psichiatria e di psicologia medica, Direzione OSC.

4.T58 Numero di interventi, per categoria professionale, presso i Servizi psico-sociali e il Servizio di psichiatria e di psicologia medica (adulti), nel 2010

	SPS Mendrisio	SPS Lugano	SPS Locarno	SPS Bellinzona	SPPM Lugano	Totale
Medici	7'553	9'725	4'871	5'638	4'921	32'708
Psicologi/psicoterapeuti	1'001	1'483	1'939	2'283	3'824	10'530
Infermieri	9'331	12'654	4'812	7'337	-	34'134
Assistenti sociali	1'297	3'545	1'064	2'372	-	8'278
Stagiaires	978	1'077	209	184	-	2'448
Totale interventi	20'160	28'484	12'895	17'814	8'745	88'098

Fonte: Divisione della salute pubblica, Servizi psico-sociali e Servizio di psichiatria e di psicologia medica, Direzione OSC.

4.T59 Ore e minuti di interventi, per luogo di intervento, presso i Servizi psico-sociali e il Servizio di psichiatria e di psicologia medica (adulti), nel 2010

	SPS Mendrisio	SPS Lugano	SPS Locarno	SPS Bellinzona	SPPM Lugano	Totale
Sede	6'637.35	8'885.40	4'731.10	5'861.41	2'822.55	28'939.01
Osp. reg. di Mendrisio	85.05	2.40	25.15	2.00	1'581.35	1'696.35
Osp. reg. di Lugano	30.55	44.10	-	14.30	1'439.34	1'529.09
Osp. reg. di Bellinzona e V	-	0.10	0.15	167.20	22.20	190.05
Osp. reg. di Locarno	-	0.20	119.40	-	1.30	121.30
Clinica di Novaggio	-	-	-	0.15	882.47	883.02
Ist. oncologico della Svizz. it	-	-	100.05	-	515.50	615.55
Clinica privata	8.30	34.15	96.35	16.30	1.40	157.30
Visita domiciliare	635.10	415.10	621.25	566.55	1.00	2'239.40
Casa anziani	80.40	44.25	46.15	1.20	-	172.40
CPC	386.05	476.55	177.20	388.35	-	1'428.55
CARL	428.20	-	1.30	-	-	429.50
Appartamento protetto	83.30	45.45	28.30	23.40	-	181.25
Centro Diurno	1'903.35	1'684.50	2'595.00	2'084.45	-	8'268.10
PCT	-	2.10	-	4.00	-	6.10
Istituto	10.20	34.50	2.20	15.30	-	63.00
CTR	5.30	46.50	6.55	48.10	-	107.25
Ingrado	1.45	6.50	2.30	44.55	-	56.00
Ingrado sostanze illegali	-	1'840.25	-	4.00	-	1'844.25
Antenna Icaro	-	0.50	5.00	1'269.50	-	1'275.40
Laboratori Protetti	22.50	68.55	17.05	49.35	-	158.25
UIR	-	1.40	29.55	9.50	-	41.25
Spitex	-	17.55	-	-	-	17.55
Centro rifugiati	0.25	0.50	-	-	-	1.15
Servizi sociali	5.05	36.55	10.40	43.30	-	96.10
Studi medici privati	33.10	32.30	21.55	11.40	-	99.15
Altro	475.35	140.20	139.50	619.20	767.50	2'142.55
Totale ore di intervento	10'834.05	13'865.20	8'779.10	11'247.51	8'037.01	52'763.27

Nota: per svolgere questi interventi sono state inoltre conteggiate 2'403.22 ore di trasferta (le ore degli infermieri sono stimate).

Fonte: Divisione della salute pubblica, Servizi psico-sociali e Servizio di psichiatria e di psicologia medica.

4.T60 Numero di perizie, per tipologia, presso i Servizi psico-sociali e il Servizio di psichiatria e di psicologia medica (adulti), nel 2010

	SPS Mendrisio	SPS Lugano	SPS Locarno	SPS Bellinzona	SPPM Lugano	Totale
Perizie Tarmed	85	6	2	2	86	181
Questionari AI	112	143	44	94	2	395
Totale perizie	197	149	46	96	88	576

Nota: nella colonna di Mendrisio sono comprese le perizie svolte presso la CPC.

Fonte: Divisione della salute pubblica, Servizi psico-sociali e Servizio di psichiatria e di psicologia medica, Direzione OSC.

4.T61 Numero di utenti per tipologia, presso i Servizi medico-psicologici (minorenni), nel 2010

	SMP Coldrerio	SMP Lugano	SMP Locarno	SMP Bellinzona ¹	Totale
Nuovi utenti/risegnalaz.	162	318	117	100	697
Casi in corso	176	397	195	214	982
Totale utenti	338	715	312	314	1'679

Fonte: Divisione della salute pubblica, Servizi medico-psicologici, Direzione OSC.

4.T62 Numero di utenti per fasce di età, presso i Servizi medico-psicologici (minorenni), nel 2010

	SMP Coldrerio	SMP Lugano	SMP Locarno	SMP Bellinzona	Totale
Bambini 0 - 5 anni	32	80	18	11	141
Bambini 6 - 11 anni	141	235	118	88	582
Adolescenti 12 - 19 anni	129	293	133	165	720
Adulti	36	107	43	50	236
Totale utenti	338	715	312	314	1'679

Fonte: Divisione della salute pubblica, Servizi medico-psicologici, Direzione OSC.

4.T63 Numero di utenti per sesso, presso i Servizi medico-psicologici (minorenni), nel 2010

	SMP Coldrerio	SMP Lugano	SMP Locarno	SMP Bellinzona	Totale
Maschi	194	406	187	174	961
Femmine	144	309	125	140	718
Totale utenti	338	715	312	314	1'679

Fonte: Divisione della salute pubblica, Servizi medico-psicologici, Direzione OSC.

4.T64 Numero nuovi utenti e risegnalazioni, per domicilio, presso i Servizi medico-psicologici (minorenni), nel 2010

	SMP Coldrerio	SMP Lugano	SMP Locarno	SMP Bellinzona	Totale
Mendrisio	145	12	1	-	158
Lugano	14	289	1	1	305
Bellinzona	1	3	8	55	67
Riviera	-	1	1	24	26
Blenio	-	1	-	2	3
Locarno e valle Maggia	1	2	105	5	113
Leventina	-	-	1	9	10
Moesa	-	-	-	3	3
Confeder./stranieri/ignoto	1	10	-	1	12
Totale nuovi utenti/riseg.	162	318	117	100	697

Fonte: Divisione della salute pubblica, Servizi medico-psicologici, Direzione OSC.

4.T65 Numero di interventi, per categoria professionale, presso i Servizi medico-psicologici (minorenni), nel 2010

	SMP Coldererio	SMP Lugano	SMP Locarno	SMP Bellinzona	Totale
Medici	913	2'654	383	1'250	5'200
Psicologi/psicoterapeuti	2'528	5'310	2'456	2'037	12'331
Psicoeducatori	415	737	772	840	2'764
Psicomotricisti	127	-	-	-	127
Assistenti sociali	102	759	920	2'016	3'797
Stagiaires	390	887	741	409	2'427
Totale consultazioni	4'475	10'347	5'272	6'552	26'646

Fonte: Divisione della salute pubblica, Servizi medico-psicologici.

4.T66 Ore e minuti di interventi, per luogo di intervento, presso i Servizi medico-psicologici (minorenni), nel 2010

	SMP Coldererio	SMP Lugano	SMP Locarno	SMP Bellinzona	Totale
Sede	3'483.10	7'891.30	3'075.35	4'129.08	18'579.23
Osp. reg. di Mendrisio	7.20	-	0.35	5.55	13.50
Osp. reg. di Lugano	-	143.15	-	1.00	144.15
Osp. reg. di Bellinzona e Valli	-	1.30	-	8.35	10.05
Osp. reg. di Locarno	-	-	153.00	-	153.00
Clinica di Novaggio	-	-	3.30	-	3.30
Ist. oncologico della Svizzera it.	-	-	-	-	-
Clinica privata	-	-	3.40	13.45	17.25
Visita domiciliare	8.10	54.00	20.50	358.25	441.25
Scuola	137.00	130.10	84.25	412.15	763.50
Appartamento protetto	-	-	2.24	-	2.24
Centro Diurno	11.00	21.40	327.19	280.00	639.59
PCT	-	-	-	-	-
Istituto	48.55	73.55	71.45	75.15	269.50
CTR	4.45	5.00	12.30	10.15	32.30
Ingrado	-	-	-	-	-
Ingrado sostanze illegali	-	-	-	-	-
Antenna Icaro	-	-	-	-	-
Laboratori Protetti	-	-	-	9.45	9.45
UIR	-	-	-	-	-
Spitex	-	-	-	-	-
Centro rifugiati	-	-	-	-	-
Servizi sociali	8.05	2.50	6.35	3.30	21.00
Studi medici privati	-	-	2.40	5.55	8.35
Altro	276.50	387.40	387.50	453.14	1'505.34
Totale ore di intervento	3'985.15	8'711.30	4'152.38	5'766.57	22'616.20

Per svolgere questi interventi sono state inoltre conteggiate 492.77 ore di trasferta.

Fonte: Divisione della salute pubblica, Servizi medico-psicologici.

4.T67 Numero di perizie, per tipologia, presso i Servizi medico-psicologici (minorenni), nel 2010

	SMP Coldrerio	SMP Lugano	SMP Locarno	SMP Bellinzona	Totale
Perizie Tarmed	16	41	2	1	60
Questionari AI	-	-	-	6	6
Totale perizie	16	41	2	7	66

Fonte: Divisione della salute pubblica, Servizi medico-psicologici, Direzione OSC.

4.T68 Movimento utenti, presso i Centri psico-educativi, nel 2010

	CPE Stabio	CPE Lugano	CPE Gerra Piano	Totale
Presenti al 1.1.2010	25	53	18	96
Ammessi nel 2010	12	19	10	41
Totale utenti	37	72	28	137
(Stabio: utenti interni)	3	-	-	3
Dimessi nel 2010	6	17	5	28
Presenti al 31.12.2010	31	55	23	109

Fonte: Divisione della salute pubblica, Centri psico-educativi.

4.T69 Provenienza utenti ammessi, presso i Centri psico-educativi, nel 2010

	CPE Stabio	CPE Lugano	CPE Gerra Piano	Totale
Asilo/asilo nido	6	9	5	20
Scuola regolare	6	10	5	21
Scuola speciale	-	-	-	-
Istituti AI	-	-	-	-
Lavoro/famiglia	-	-	-	-
Altro	-	-	-	-
Totale utenti ammessi	12	19	10	41

Fonte: Divisione della salute pubblica, Centri psico-educativi.

4.T70 Destinazione utenti dimessi, presso i Centri psico-educativi, nel 2010

	CPE Stabio	CPE Lugano	CPE Gerra Piano	Totale
Asilo	-	1	-	1
Scuola/scuola speciale	6	15	4	25
Altri istituti	-	-	1	1
Trasferimento a domicilio	-	-	-	-
Altro	-	1	-	1
Totale utenti dimessi	6	17	5	28

Fonte: Divisione della salute pubblica, Centri psico-educativi.

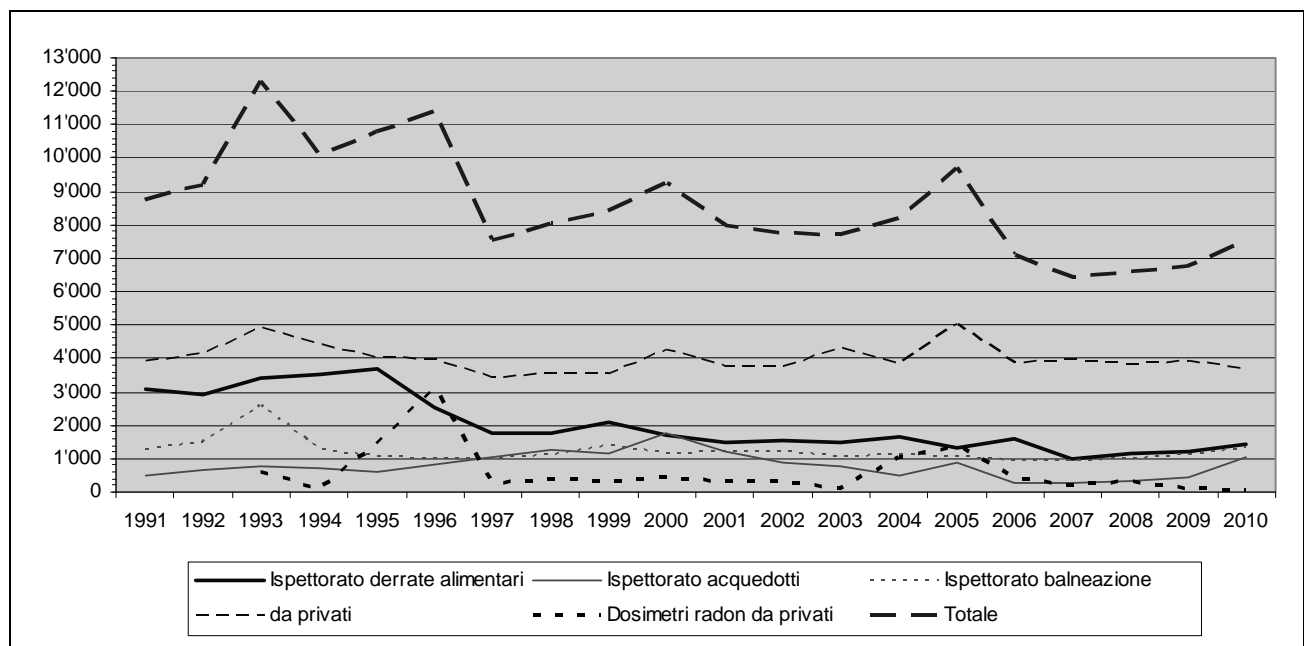
4.T71 Prestazioni presso i Centri psico-educativi, nel 2010

	CPE Stabio	CPE Lugano	CPE Gerra Piano	Totale
Totale prestazioni				
Internato (giorni)	204	-	-	204
Scuola speciale (giorni)	1'631	2'726	581	4'938
Educazione precoce (ore)	21.75	44.00	448.50	514.25
Preparazione ed. precoce (interventi)	-	-	-	-
Provvedimenti sanitari (ore)	4'521.75	4'860.25	1'711.75	11'093.75

¹Con l'entrata in vigore della Nuova perequazione finanziaria e dei compiti fra Confederazione e Cantoni, l'Assicurazione invalidità (AI) non eroga più prestazioni per l'educazione speciale. Di conseguenza, i casi non sono più stati suddivisi in "AI", "non AI" e "In attesa di decisione AI" come avveniva fino al Rendiconto 2007, ma sono stati riuniti in un'unica categoria di prestazioni.

Fonte: Divisione della salute pubblica, Centri psico-educativi.

4.T72 Laboratorio cantonale: provenienza dei campioni analizzati, dal 1991



Fonte: Divisione della salute pubblica, Laboratorio cantonale.

4.T73 Laboratorio cantonale: campioni analizzati per categoria e relative risultanze, nel 2010

Designazione	Cam- pioni	% camp. sul totale	Camp. non con- formi	% non con- formi	Motivi di non conformità					
					Etichetta	Compo- sizione	Micro- biologia	Residui	Caratt. fisiche	Altra natura
Latte	67	0.89%	1	0.17%	-	-	1	-	-	-
Prodotti di latte	8	0.11%	0	-	-	-	-	-	-	-
Formaggio, prodotti a base di formaggio	275	3.65%	15	2.60%	-	-	15	-	-	-
Burro, preparazioni di burro, grassi lattieri	7	0.09%	1	0.17%	-	-	1	-	-	-
Olio commestibile e grasso commestibile	14	0.18%	0	-	-	-	-	-	-	-
Carne, preparati e prodotti a base di carne	230	3.05%	23	3.98%	2	-	21	-	-	-
Prodotti della pesca	27	0.35%	0	-	-	-	-	-	-	-
Condimento, brodo, minestra, salsa	26	0.35%	0	-	-	-	-	-	-	-
Cereali, leguminose, prodotti di macinazione	34	0.45%	3	0.52%	-	-	-	3	-	-
Pane, articoli di panetteria e di biscotteria	16	0.21%	1	0.17%	1	1	-	-	-	-
Alimenti speciali	29	0.38%	9	1.56%	9	4	-	-	-	-
Frutta e verdura	5	0.07%	0	-	-	-	-	-	-	-
Miele, melassa, pappa reale, polline di fiori	5	0.07%	4	0.69%	4	-	-	-	-	-
Articoli di confetteria e dolciumi	73	0.97%	12	2.08%	2	-	10	-	-	-
Gelati e sorbetti	87	1.15%	16	2.77%	-	-	16	-	-	-
Acqua potabile, ghiaccio e acqua minerale naturale	4441	58.97%	399	69.03%	-	-	390	2	5	2
Caffè, surrogati di caffè	24	0.32%	0	-	-	-	-	-	-	-
Cacao, cioccolato, altri prodotti di cacao	2	0.02%	0	-	-	-	-	-	-	-
Vino	4	0.05%	0	-	-	-	-	-	-	-
Bevande spiritose	20	0.26%	12	2.08%	11	1	-	-	-	-
Bevande analcoliche	9	0.12%	4	0.69%	4	-	-	-	-	-
Derrate alimentari preparate	144	1.91%	27	4.67%	11	-	18	-	-	-
Cosmetici	8	0.10%	7	1.21%	7	-	-	-	-	-
Oggetti metallici che vengono a contatto con mucose e pelle	10	0.13%	5	0.86%	-	-	-	5	-	-
Campioni per il controllo di igiene in aziende alimentari	416	5.52%	8	1.38%	-	-	8	-	-	-
Acqua, non considerata come derrata alimentare	1308	17.36%	31	5.36%	-	-	8	-	-	23
Foraggio/alimenti per animali	2	0.02%	0	-	-	-	-	-	-	-
Altro	240	3.18%	0	-	-	-	-	-	-	-
Totale	7531	100%	578	100%	51	6	488	10	5	25
% non conformità			7.7%		8.8%	1.0%	84.4%	1.7%	0.9%	4.3%

Fonte: Divisione della salute pubblica, Laboratorio cantonale.

4.T74 Laboratorio cantonale: livello di sicurezza offerto dalle sole aziende ispezionate, nel corso del 2010

	N. aziende	Valutazione pericolo in base a fattori variabili				Valutazione del rischio		
		Buono	Sufficiente	Insufficiente	Inaccettabile	Basso	Medio	Alto
Totale	1611	696	595	311	9	569	1018	24
Industrie alimentari	6	1	4	1	0	2	3	1
Produttori artigianali	283	45	152	84	2	73	206	4
Commerci	185	107	55	23	0	119	62	4
Ristorazione	1079	525	348	199	7	357	708	14
Acquedotti	58	18	36	4	0	18	39	1

Fonte: Divisione della salute pubblica, Laboratorio cantonale.

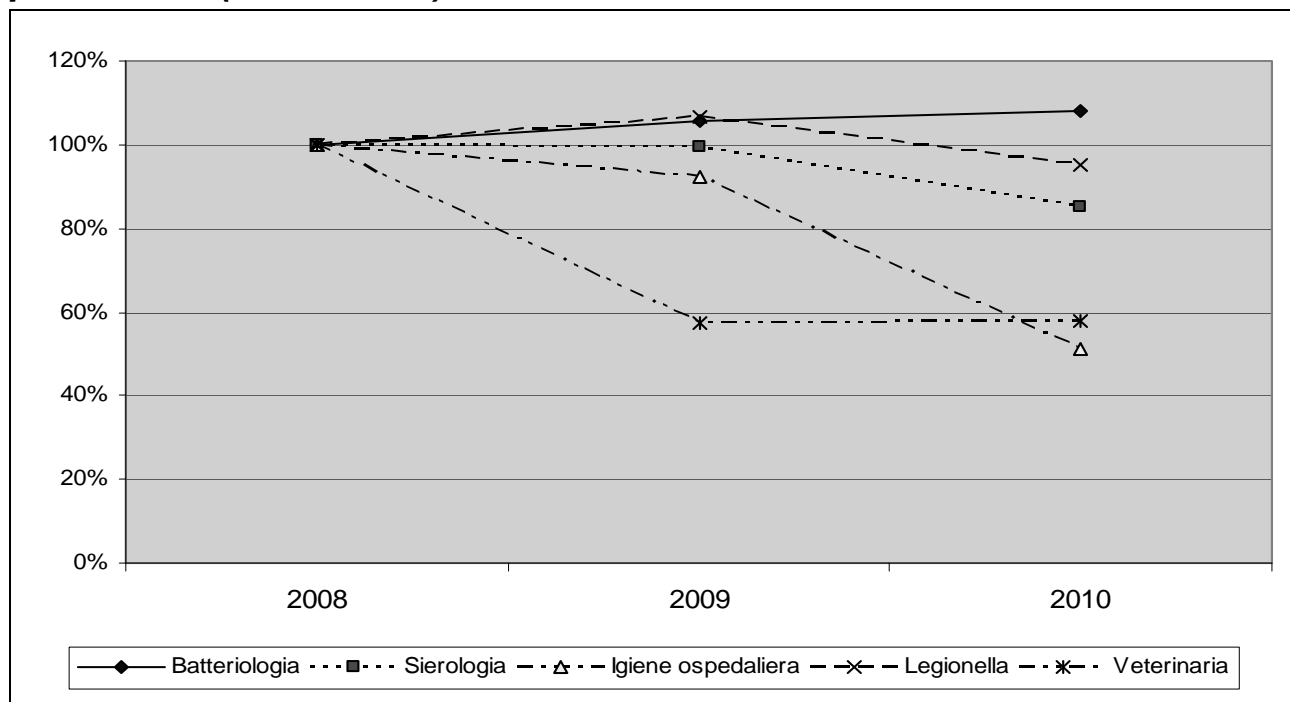
4.T75 Istituto cantonale di microbiologia (ICM); provenienza dei campioni analizzati, dal 2008

	2008	2009	2010*
Batteriologia			
Emocolture	13'979	14'330	14'637
Coproculture	5'777	5'475	5'605
Respiratorio	4'193	4'477	4'240
Varia	6'083	6'135	6'090
Ginecologia	3'845	4'347	4'373
Urine	8'024	8'843	9'269
Micologia	2'415	3'131	3'414
Tubercolosi	2'100	2'186	2'295
Parassiti	1'125	1'139	1'101
Micoplasmi	1'379	1'685	1'742
CMI/ CMI/B /CMI siero (E-test, metodo tradizionale)	171	185	168
Totale analisi Batteriologia	49'091	51'933	52'934
Totale analisi Sierologia	29'295	29'075	24'888
Totale analisi Igiene ospedaliera	2'849	2'625	1'457
Lab. Referenza Legionella	1'271	1'357	1'211
Analisi veterinarie	15'947	9'116	9'235
Totale analisi	98'453	94'106	89'725

*Essendo cambiato il sistema di reporting elettronico statistico interno nel 2010, le cifre qui riportate non rispecchiano sempre i valori presentati nei resoconti degli scorsi anni.

Fonte: Divisione della salute pubblica, Istituto cantonale di microbiologia.

4.T76 Andamento delle analisi 2004-2010: cambiamenti in punti percentuali (2008: 100%)



Fonte: Divisione della salute pubblica, Istituto cantonale di microbiologia.

4.T77 Numero di tumori maligni invasivi diagnosticati tra i residenti del Canton Ticino, dal 1999

Sede del tumore (ICD - 10)	1999	2000	2001	2002	2003	2004	2005	2006	2007	2008	2009 ¹
Uomini											
Labbra (C00)	–	1	1	–	–	3	1	–	1	1	–
Lingua (C01-C02)	7	7	2	4	5	6	2	8	11	10	8
Bocca (C03-C06)	3	6	4	11	5	8	11	10	7	6	3
Ghiandole salivari (C07-C08)	4	–	4	1	–	2	3	3	1	3	2
Tonsille (C09)	5	3	4	3	4	4	–	4	5	2	8
Altri tumori orofaringei (C10)	1	2	6	1	4	2	3	5	3	2	4
Rinofaringe (C11)	1	1	3	1	3	1	2	1	4	3	3
Ipofaringe (C12-C13)	8	5	4	5	7	4	7	2	3	5	1
Faringe NOS (C14)	1	2	–	1	4	–	3	–	–	1	1
Esofago (C15)	17	31	14	11	15	9	22	24	16	18	17
Stomaco (C16)	41	31	33	39	29	23	44	34	30	23	34
Intestino tenue (C17)	8	3	5	2	11	5	3	7	4	5	4
Colon (C18)	65	62	76	67	68	82	85	101	94	80	80
Retto (C19-C20)	34	29	32	33	33	28	55	49	35	43	41
Ano (C21)	2	–	1	–	3	–	1	1	2	3	4
Fegato (C22)	39	57	46	47	47	33	38	37	42	36	27
Colecisti etc. (C23-C24)	5	9	6	5	8	11	10	5	9	8	10
Pancreas (C25)	22	24	29	31	29	20	17	34	33	33	19
Naso, seni paranasali etc. (C30-31)	–	5	1	5	–	1	2	2	3	2	3
Laringe (C32)	16	15	18	20	21	20	19	20	25	20	17
Trachea, bronchi e polmone (C33-C34)	125	121	124	143	134	122	134	144	137	133	91
Altri organi toracici (C37-C38)	–	1	–	–	–	1	2	3	–	1	2
Ossa (C40-C41)	–	2	4	3	1	3	1	1	1	3	1
Melanoma maligno (C43)	21	25	31	47	37	39	51	52	42	47	26
Cute (C44) ²	180	182	210	163	170	280	196	215	108	162	105
Mesotelioma (C45)	3	3	2	4	–	4	2	6	5	6	1
Sarcoma di Kaposi (C46)	3	2	3	1	1	–	2	1	4	2	1
Tessuti molli (C47+C49)	4	9	2	4	4	4	5	3	2	7	3
Mammella (C50)	1	2	2	–	1	–	1	2	4	2	4
Pene (C60)	2	1	2	1	2	3	5	1	2	1	3
Prostata (C61)	114	127	145	195	188	197	208	202	269	250	209
Testicolo (C62)	15	15	18	13	20	8	12	13	17	17	14
Altri organi genitali maschili (C63)	1	–	–	1	–	–	–	1	1	–	–
Rene (C64)	28	22	22	32	30	27	32	40	27	32	41
Pelvi renale (C65)	–	2	2	1	1	3	1	3	2	3	2
Uretere (C66)	1	–	2	1	–	1	3	3	2	1	–
Vescica (C67)	59	40	48	53	39	45	56	45	61	44	52
Altri organi urinari (C68)	–	1	–	–	1	2	1	3	1	1	1
Occhio (C69)	–	2	1	–	–	–	3	1	1	–	–
Cervello e SNC (C70-C72)	10	7	13	23	10	16	11	12	16	13	3
Tiroide (C73)	3	3	6	9	–	4	3	2	10	5	7
Surrene (C74)	–	–	–	–	–	1	–	–	–	2	1
Altri tumori endocrini (C75)	–	–	–	–	–	–	–	1	–	–	–
Linfoma di Hodgkin (C81)	8	9	5	8	5	10	11	7	11	2	3
Linfoma Non-Hodgkin (C82-C85+C96)	34	35	38	28	48	40	37	42	43	31	38
Malattie immunoproliferative (C88)	1	1	–	–	2	2	–	–	–	–	–
Mieloma multiplo (C90)	8	11	10	13	16	14	12	10	9	9	16
Leucemia linfoide (C91)	6	14	8	10	11	9	11	11	19	11	8
Leucemia mieloide (C92-C94)	12	11	11	4	16	7	12	9	6	5	11
Leucemia NOS (C95)	1	1	–	3	1	1	1	1	1	1	–
Sindromi mielodisplastiche/proliferative (D45-D47) ³	–	–	–	–	13	20	23	13	18	12	8
Altri e non specificati (C26+C39+C48+C76-C80+C97)	19	42	16	25	27	27	15	14	12	18	17
Tutti i Tumori	938	984	1'014	1'072	1'074	1'152	1'179	1'208	1'159	1'125	954
Tutti i tumori tranne C44 (cute)	758	802	804	909	904	872	983	993	1'051	963	849

Nota: i valori 2010 saranno disponibili su www.ti.ch/icp entro l'estate 2011, unitamente ai valori 2009 consolidati.

¹Dati provvisori.

²Registrazione incompleta.

³Sindromi mielodisplastiche/proliferative registrate a partire dal 2003.

Fonte: Divisione della salute pubblica, Istituto cantonale di patologia.

4.T78 Numero di tumori maligni invasivi diagnosticati tra i residenti del Canton Ticino, dal 1999

Sede del tumore (ICD - 10)	1999	2000	2001	2002	2003	2004	2005	2006	2007	2008	2009 ¹
Donne											
Labbra (C00)	-	-	-	-	-	3	-	-	1	-	-
Lingua (C01-C02)	2	-	-	1	-	2	3	1	8	3	1
Bocca (C03-C06)	5	5	3	2	5	4	4	5	5	2	2
Ghiandole salivari (C07-C08)	-	-	1	1	-	4	-	1	3	1	1
Tonsille (C09)	-	1	1	2	2	-	2	3	2	2	4
Altri tumori orofaringei (C10)	1	4	-	-	1	-	-	2	2	2	2
Rinofaringe (C11)	-	-	1	1	1	1	1	1	1	-	-
Ipfaringe(C12-C13)	1	2	1	-	-	-	1	1	1	-	1
Faringe NOS (C14)	-	1	1	-	-	-	2	-	-	-	-
Esofago (C15)	6	9	3	4	9	5	4	7	5	3	4
Stomaco (C16)	34	27	32	21	30	36	20	24	28	22	29
Intestino tenue (C17)	3	2	5	2	5	3	1	4	3	3	4
Colon (C18)	63	61	66	55	67	87	64	71	80	59	74
Retto (C19-C20)	26	26	32	26	24	21	30	24	27	24	20
Ano (C21)	8	4	1	1	2	6	10	8	6	3	2
Fegato (C22)	10	19	8	13	8	11	9	23	11	7	9
Colecisti etc. (C23-C24)	10	6	8	11	10	8	10	14	7	11	13
Pancreas (C25)	29	26	25	36	35	37	25	40	32	24	21
Naso, seni paranasali etc. (C30-31)	1	1	-	-	2	2	-	2	1	-	1
Laringe (C32)	3	2	1	2	4	3	3	3	1	3	1
Trachea, bronchi e polmone (C33-C34)	51	52	47	62	63	59	52	73	82	49	66
Altri organi toracici (C37-C38)	2	-	2	-	2	-	2	-	1	2	-
Ossa (C40-C41)	3	2	4	-	1	3	-	1	2	-	1
Melanoma maligno (C43)	31	41	34	56	41	41	43	41	50	27	25
Cute (C44) ²	140	158	178	152	150	251	169	157	53	111	64
Mesotelioma (C45)	2	-	-	2	-	1	1	1	-	1	-
Sarcoma di Kaposi (C46)	1	1	-	-	-	-	-	-	-	1	1
Tessuti molli (C47+C49)	1	8	2	3	5	4	6	3	2	1	8
Mammella (C50)	247	208	230	218	228	268	310	294	278	314	274
Vulva (C51)	6	6	6	9	5	8	7	2	5	3	3
Vagina (C52)	2	1	1	2	2	-	-	-	2	-	1
Cervice uterina (C53)	20	17	17	14	15	16	7	12	19	18	17
Corpo uterino (C54)	31	31	30	36	30	25	27	24	20	27	23
Utero NOS (C55)	7	4	4	4	1	14	13	25	14	20	7
Ovaio (C56)	19	27	26	29	23	36	29	31	24	35	26
Altri organi genitali femminili (C57)	1	2	3	6	8	3	3	2	2	2	2
Placenta (C58)	1	-	-	-	-	-	-	-	-	-	-
Rene (C64)	13	9	12	14	15	21	16	13	9	14	25
Pelvi renale (C65)	-	-	2	-	1	1	-	-	1	1	-
Uretere (C66)	2	-	2	2	-	2	-	1	1	-	-
Vescica (C67)	9	17	13	16	20	15	19	8	16	23	17
Altri organi urinari (C68)	2	-	1	-	-	-	1	1	-	1	1
Occhio (C69)	-	2	-	-	-	1	-	1	1	-	-
Cervello e SNC (C70-C72)	13	18	11	10	15	13	16	13	10	16	11
Tiroide (C73)	5	16	13	12	19	22	17	15	24	24	26
Surrene (C74)	1	-	-	1	-	-	-	1	-	-	1
Altri tumori endocrini (C75)	-	-	-	-	-	-	-	1	-	-	-
Linfoma di Hodgkin (C81)	8	9	3	14	1	1	5	7	8	4	4
Linfoma Non-Hodgkin (C82-C85+C96)	36	27	38	39	31	41	50	48	36	34	31
Malattie immunoproliferative (C88)	1	-	1	-	1	1	-	3	1	2	-
Mieloma multiplo (C90)	15	13	10	17	15	10	13	10	21	5	10
Leucemia linfoide (C91)	6	8	6	7	5	10	9	5	14	4	6
Leucemia mieloide (C92-C94)	4	7	10	4	5	11	12	6	9	5	6
Leucemia NOS (C95)	1	-	-	7	2	1	-	1	-	-	-
Sindromi mielodisplastiche/proliferative (D45-D47) ³	-	-	-	-	28	13	26	18	13	10	10
Altri e non specificati (C26+C39+C48+C76-C80+C97)	21	32	28	33	25	24	20	11	18	24	15
Tutti i Tumori	904	912	923	947	962	1'149	1'062	1'063	960	1'053	870
Tutti i tumori tranne C44 (cute)	764	754	745	795	812	898	893	906	907	918	806

Nota: i valori 2010 saranno disponibili su www.ti.ch/icp entro l'estate 2011, unitamente ai valori 2009 consolidati.

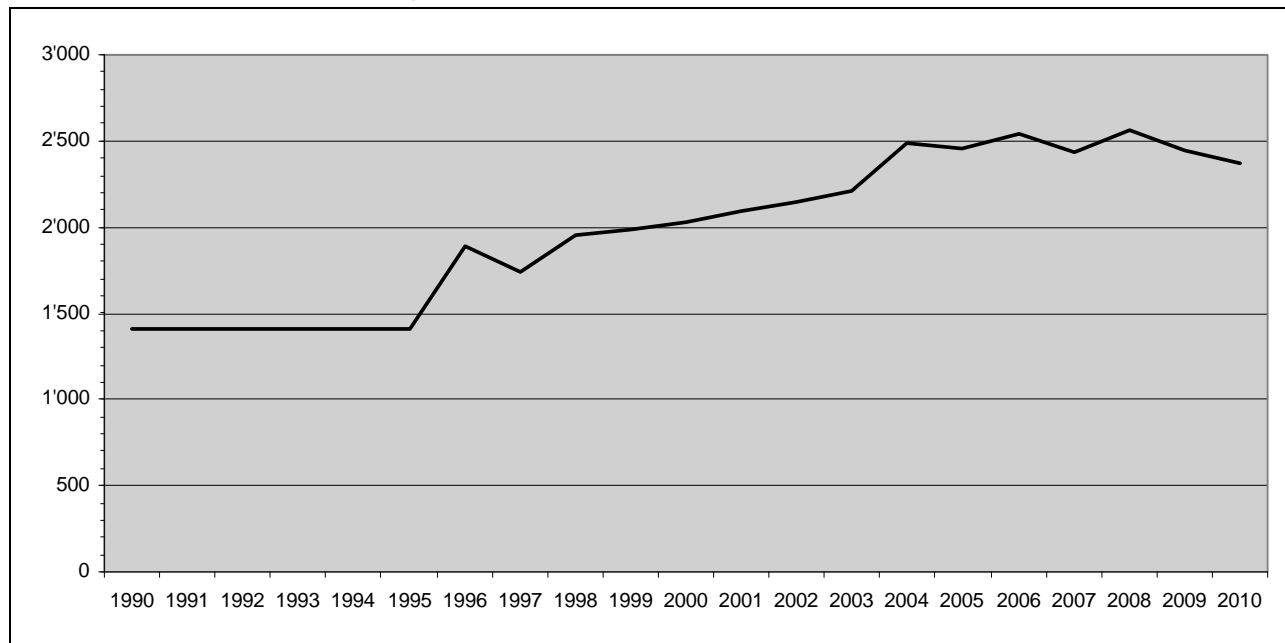
¹ Dati provvisori.

² Registrazione incompleta.

³ Sindromi mielodisplastiche/proliferative registrate a partire dal 2003.

Fonte: Divisione della salute pubblica, Istituto cantonale di patologia.

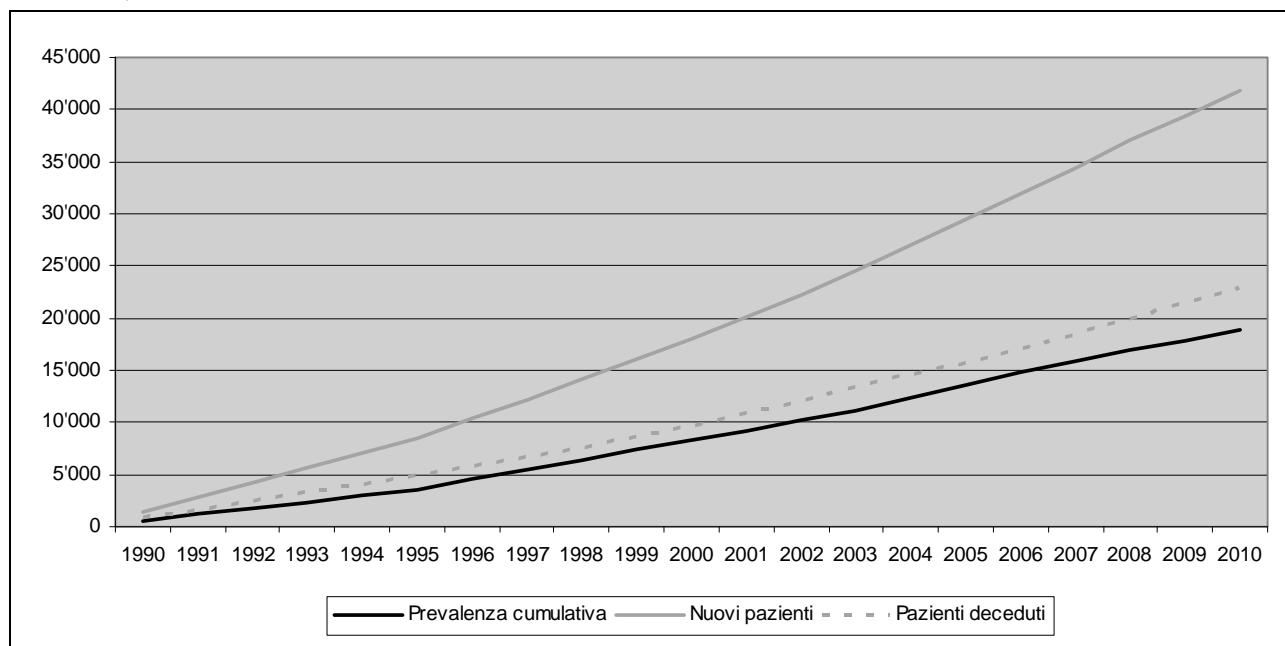
4.T79 Numero di nuovi casi di neoplasia incidenti in Canton Ticino nel periodo 1990-2010. Registro cantonale dei tumori



Nota: i valori dal 1990 al 1995 sono stimati e il valore 2010 è ancora provvisorio.

Fonte: Divisione della salute pubblica, Istituto cantonale di patologia.

4.T80 Stima dell'evoluzione del numero di pazienti affetti da neoplasia seguiti (casi prevalenti) per anno presso il Registro cantonale dei tumori, 1990-2010



Nota: il valore 2010 è ancora provvisorio.

Fonte: Divisione della salute pubblica, Istituto cantonale di patologia.

4.T81 Numero analisi di citologia esfoliativa al Centro citologico dell'Istituto cantonale di patologia, dal 2003

	2003	2004	2005	2006	2007	2008	2009	2010
Escreati	155	148	148	105	84	58	82	62
Aspirati bronchiali	313	298	291	279	284	287	189	286
Brossage bronchiali	94	103	53	103	75	93	77	99
Lavaggi broncoalveolari	111	140	158	158	190	158	245	214
Secreti mammari	55	61	53	72	62	48	50	59
Versamenti	683	649	553	642	634	499	600	710
Liquido cerebrospinale	124	87	69	101	98	74	108	103
Lavaggi vescicali	346	281	123	165	255	237	217	219
Apparato digerente	63	111	132	146	83	50	145	60
Urina	69	124	106	94	105	132	164	122
Altro	17	–	5	16	3	3	–	3
Totale citologia esfoliativa	2'030	2'002	1'691	1'881	1'873	1'639	1'877	1'937

Fonte: Divisione della salute pubblica, Istituto cantonale di patologia.

4.T82 Numero di ago-aspirati al Centro citologico dell'Istituto cantonale di patologia, dal 2003

	2003	2004	2005	2006	2007	2008	2009	2010
Mammella	646	724	769	519	492	485	417	308
Tiroide	256	346	243	224	334	440	506	498
Prostata	178	189	176	85	–	–	–	2
Nodi sottocutanei	136	147	98	81	97	91	57	48
Ovaia	69	102	102	68	67	96	51	58
Linfonodi	146	121	141	131	134	156	160	152
Fegato	78	71	78	42	31	54	32	30
Polmoni	108	121	136	178	257	223	215	237
Rene	16	14	6	7	5	15	11	12
Scheletro, articolazioni	15	11	7	–	6	3	15	22
Retroperitoneo	6	7	5	1	–	2	2	3
Pancreas	18	20	23	16	23	22	14	20
Ghiandola salivare	36	42	52	43	33	33	51	60
Apparato digerente	3	9	3	4	2	4	12	0
Cavità addominale	7	7	3	5	15	7	8	3
Altro	27	27	13	17	14	16	–	4
Totale ago-aspirati	1'745	1'958	1'855	1'421	1'510	1'647	1'551	1457

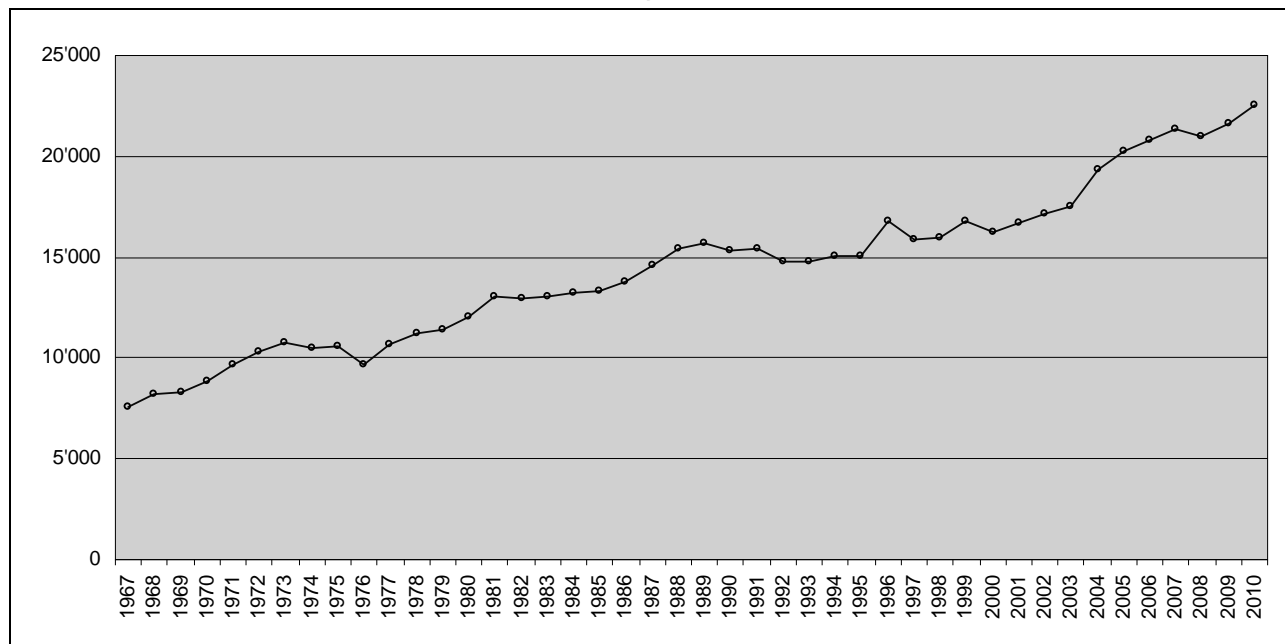
Fonte: Divisione della salute pubblica, Istituto cantonale di patologia.

4.T83 Carico di lavoro dell'ICP dal 2004 al 2010

	2004	2005	2006	2007	2008	2009	2010
Numero pazienti	19'322	20'295	20'788	21'305	21'001	21'608	22'554
Blocchi di paraffina	48'697	56'006	62'785	66'474	69'273	70'815	74'300
Vetrini	65'818	69'998	74'232	88'019	115'255	132'362	140'670
Analisi immuno-istochimiche	12'935	15'709	17'535	18'803	17'924	19'673	20'907
Estemporanee	289	248	270	321	329	297	369
Analisi di citogenetica interfascia	40	100	129	135	120
Analisi di biologia molecolare	103	103	197	256	343
Tipizzazione HPV	446
Autopsie mediche	73	53	56	42	46	57	40

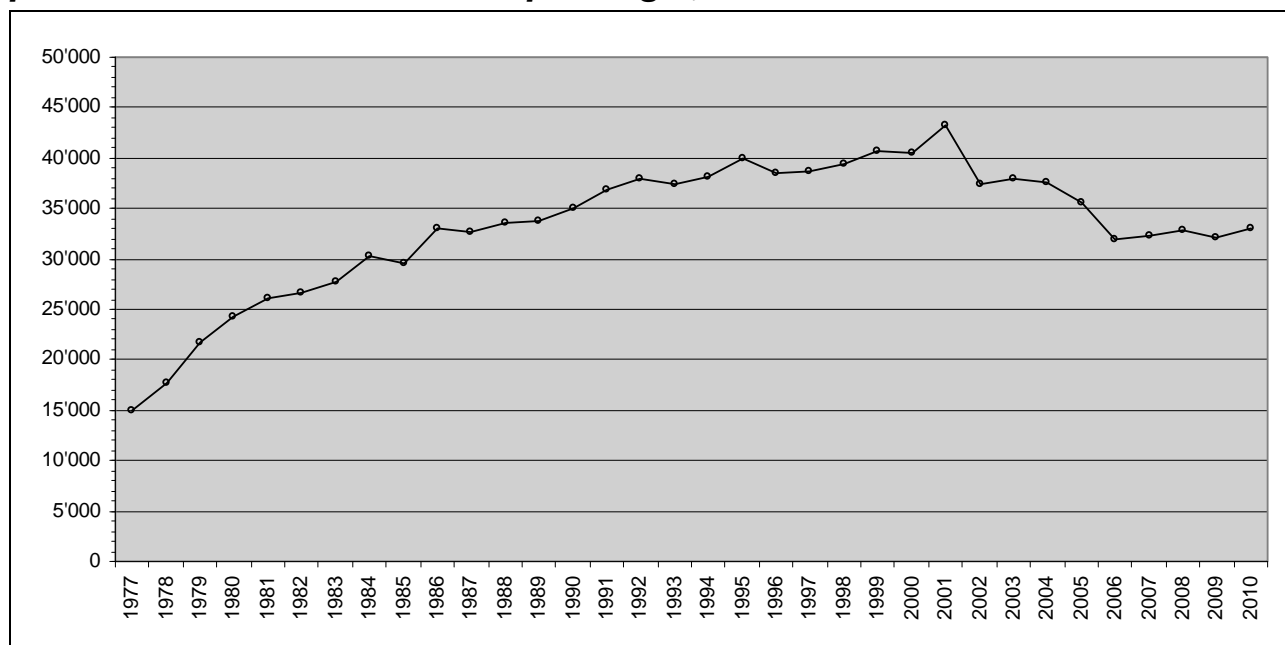
Fonte: Divisione della salute pubblica, Istituto cantonale di patologia.

4.T84 Evoluzione del numero di pazienti sottoposti ad analisi istologica presso l'Istituto cantonale di patologia, dal 1967



Fonte: Divisione della salute pubblica, Istituto cantonale di patologia.

4.T85 Evoluzione del numero di pazienti sottoposti ad analisi citologica presso l'Istituto cantonale di patologia, dal 1977



Fonte: Divisione della salute pubblica, Istituto cantonale di patologia.

4.T86 Casistica delle Antenne Icaro e Ingrado sostanze illegali, per sede, nel 2010

		ICARO			INGRADO - sost. illegali				Totale	
		Bellinzona	Locarno	Totale	Lugano	Chiasso	Mendrisio	Capriasca	Totale	
Totale dei casi		118	188	306	309	17	23	7	356	662
Sesso	Maschile	91	140	231	224	7	13	5	249	480
	Femminile	27	48	75	85	10	10	2	107	182
Età	- di 20	4	9	13	13	1	4	0	18	31
	Da 21 a 30	32	44	76	65	4	4	1	74	150
	+ di 30	82	135	217	231	12	15	6	264	481
Dipendenti da	Oppiacei e eroina	47	56	103	117	7	10	5	139	242
	Medicamenti	4	2	6	6	2	4	0	12	18
	Cocaina	11	18	29	67	4	5	1	77	106
	Canapa	13	7	20	18	1	3	1	23	43
	Ecstasy LSD	0	0	0	0	0	0	0	0	0
	Alcool	4	3	7	14	1	0	0	15	22
	Altro (allucinogeni e politox)	17	80	97	2	1	0	0	3	100
	Astinenti	11	16	27	37	1	0	0	38	65
	In terapia solo con metadone	11	6	17	48	0	1	0	49	66
	In terapia con metadone e addizionanti altre sostanze	44	108	152	138	8	8	6	160	312
	Famiglie seguite:	42	43	85	76	5	6	1	88	173

Fonte: Divisione della salute pubblica, Ufficio di sanità.

4.T87 Operatori sanitari a fine anno e ammissioni al libero esercizio nel corso dell'anno, per professione, dal 2002

	2002	2003	2004	2005	2006	2007	2008	2009	2010
Effettivo al 31 dicembre									
Medici	858	881	915	938	965	1'012	1'062	1'088	1'130
di cui con diploma estero riconosciuto	45	53	85	111	125	153	194	208	248
UFSP									
Medici dentisti	203	204	218	228	247	266	292	297	308
di cui con diploma estero riconosciuto	16	20	27	34	46	54	87	85	99
UFSP									
Farmacisti	331	339	343	364	386	411	412	420	428
di cui con diploma estero riconosciuto	29	50	55	62	76	98	101	112	127
UFSP									
Assistenti farmacista	38	37	31	31	19	18	17	12	12
Medici veterinari	58	57	58	61	67	72	73	75	80
di cui con diploma estero riconosciuto	4	7	6	10	13	17	17	18	24
UFSP									
Chiropratici	11	13	12	14	10	8	12	13	13
Psicologi	230	241	254	278	296	319	346	367	385
di cui con diploma estero riconosciuto	37	39	42	48	54	64	88	89	102
equipollente									
Psicoterapeuti	137	147	155	163	165	182	180	193	197
di cui con diploma estero riconosciuto	50	55	59	61	65	67	73	75	82
equipollente									

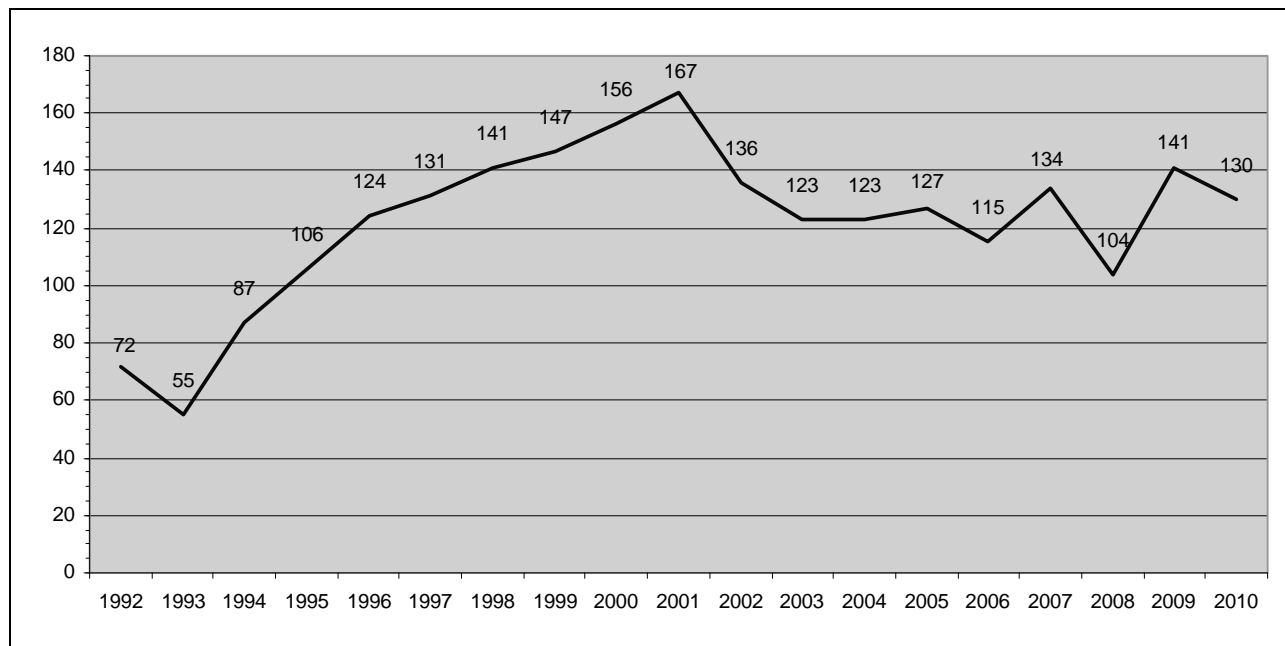
(continua)

(continuazione)

	2002	2003	2004	2005	2006	2007	2008	2009	2010
Levatrici	56	55	54	55	62	67	70	70	68
Infermieri	607	623	647	676	696	679	761	733	750
Fisioterapisti	299	307	331	353	363	373	389	407	420
Odontotecnici	113	109	110	111	113	110	109	110	112
Ottici	108	116	123	125	125	123	124	129	138
Podologi	19	18	19	18	19	24	31	47	61
Dietiste	19	22	27	28	28	31	34	35	40
Logopediste	48	53	56	57	57	57	60	61	61
Psicomotricisti	14	16	18	18	18	17	17	17	17
Estetiste	141	150	158	158	160	158	169	180	187
Ergoterapisti	42	44	48	51	53	61	62	66	71
Droghisti	–	–	–	1	3	3	4	4	3
Massaggiatori medicali	–	–	3	33	42	49	56	67	39
Terapisti complementari	–	–	96	208	357	509	615	665	701
Nuove ammissioni al libero esercizio									
Medici	78	22	54	41	29	47	70	63	71
di cui con diploma estero riconosciuto	30	9	33	29	21	33	48	35	44
UFSP									
Medici dentisti	12	10	18	15	20	21	33	23	29
di cui con diploma estero riconosciuto	7	5	11	10	13	11	28	13	14
UFSP									
Farmacisti	22	33	28	25	31	31	19	25	38
di cui con diploma estero riconosciuto	12	21	17	10	16	25	10	19	21
UFSP									
Assistenti farmacista	7	3	4	–	–	–	–	–	--
Medici veterinari	5	8	1	4	7	6	4	7	7
di cui con diploma estero riconosciuto	4	4	–	4	4	4	–	5	
UFSP									
Chiropratici	1	2	3	2	2	–	3	1	2
Psicologi e psicoterapeuti	23	30	38	36	32	39	40	46	51
di cui con diploma estero riconosciuto	1	5	6	9	10	15	6	8	
equipollente									
Levatrici	3	–	1	2	9	4	6	1	--
Infermieri	20	19	40	33	31	33	34	38	44
Fisioterapisti	16	15	34	20	16	16	16	21	23
Massaggiatori medicali	–	–	3	30	9	8	6	12	6
Odontotecnici	1	–	3	2	3	5	2	–	4
Ottici	5	5	9	5	5	7	5	8	14
Podologi (pedicure curative)	1	–	–	–	2	6	8	15	19
Dietiste	2	3	6	2	–	5	3	1	4
Logopediste	2	5	3	–	–	1	2	2	--
Psicomotricisti	1	1	3	–	–	–	–	–	--
Droghisti	–	–	–	–	2	2	1	–	--
Estetiste	10	9	12	1	2	2	10	11	14
Ergoterapisti	4	2	5	5	2	9	3	3	5
Terapisti complementari	–	–	96	115	147	156	74	76	52
In esercizio alla fine dell'anno									
Farmacie	171	172	174	176	177	182	185	186	189
Drogherie	6	2	2	2	3	3	3	3	5
Gabinetti dentari + cliniche	183	181	188	192	198	200	210	205	214

Fonte: Divisione della salute pubblica, Ufficio di sanità.

4.T88 Comitato etico cantonale: evoluzione del numero di protocolli esaminati, 1992-2010



Fonte: Divisione della salute pubblica, Ufficio di sanità.

4.T89 Studi clinici in Ticino, dal 2004

	2010	2009	2008	2007	2006	2005	2004
Numero di sedute CE	11	11	12	12	11	12	12
Protocolli presentati	131	141	104	135	116	128	124
Protocolli esaminati:	130	141	104	134	115	127	123
Approvati senza modifica	63	58	45	74	66	58	39
Respinti	1	1	–	–	–	1	5
Rapporti d'esperienza pratica	4	15	22
Giustificazione:							
Obiettivi scientifici	89	103	80	86	75	86	99
Registrazione del medicamento	35	37	19	45	33	34	19
Marketing	4	15	22	4	7	7	5
Ragioni etiche	7	1	1	–	–	–	–
Promotori / Finanziatori:							
Industria farmaceutica	79	81	86	105	92	105	97
Gruppi di ricerca	15	55	9	4	14	12	17
Medico sperimentatore	38	5	9	26	9	10	9

Fonte: Divisione della salute pubblica, Ufficio di sanità.

4.T90 Igiene delle costruzioni, nel 2010

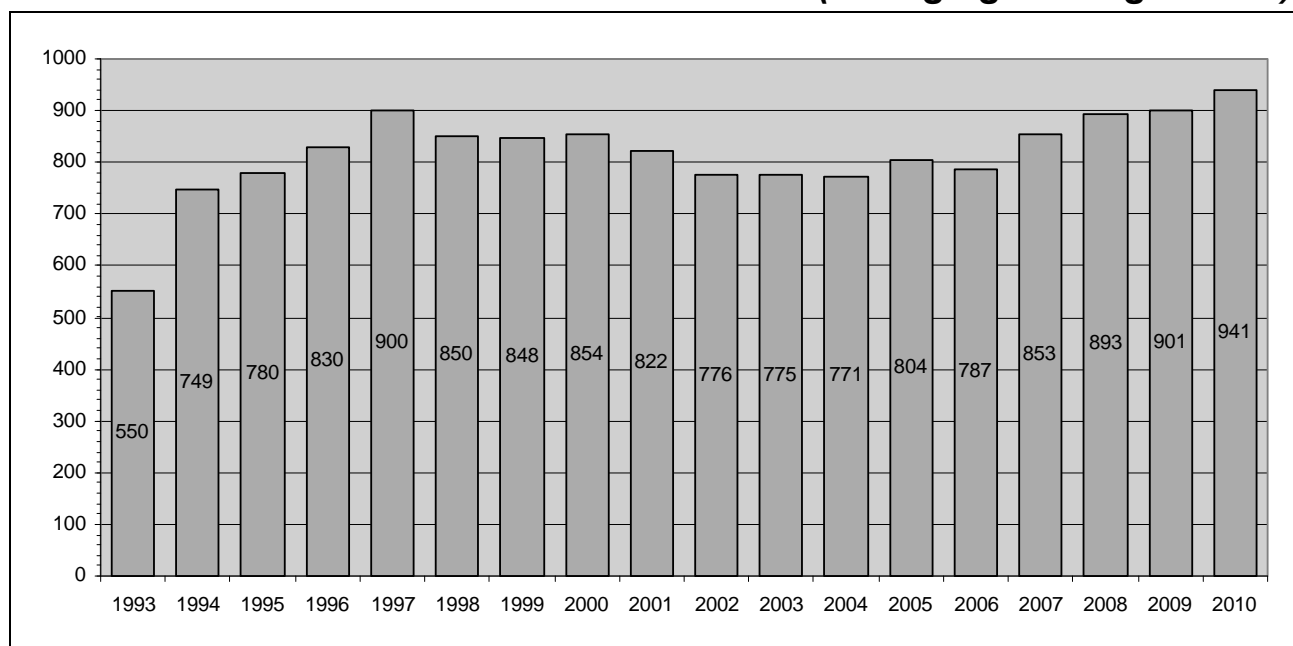
	2010
Preavvisi domande di costruzione	2'505
Preavvisi notifiche di costruzione	69
Risposte a opposizioni e ricorsi (DT)	15
Preavvisi PR	2
Collaudi strutture, ispezioni e visite	
Studi medici, studi con sale operatorie, studi dentistici, veterinari	7
Farmacie	11
Ospedali, cliniche, comunità terapeutiche, centri minorenni	38
Istituti per anziani	21
Ottici	5
Istituti fisioterapici, studi di terapia alternativa, saloni d'estetica, terapisti complementari	106
Asili nido, strutture d'accoglienza extra-scolastiche	12
Centri giovanili, centri sociali	1
Locali ricreativi, sale giochi, campeggi, Chiese	5
Scuole (SI, SE, SM, Liceo, UNI, SUPSI, ecc.)	20
Strutture pubbliche di proprietà comunale	6
Strutture pubbliche di proprietà dell'amministrazione cantonale e federale (FFS, PTT, RSI, ecc.)	8
Tutte le strutture soggette e patente, ristoranti, alberghi, ecc. (LDis)	9
Agriturismo, capanne, caseifici	16
Coiffeur, saune, fitness, solarium, negozi tatuaggi	25
Negozi, take away, gelaterie, ecc.	75
Fabbriche di grandi dimensioni, con più di 50 posti di lavoro	9
Officine meccaniche "garage", carrozzerie, saloni auto, magazzini	61
Centri sportivi	1
Uffici del settore privato	48
Stabili abitativi (solo LDis)	0
Sale fumatori	1
Subtotale Collaudi e ispezioni	485
Farmacie (procedura di approvazione, in collaborazione con l'Ufficio del farmacista cantonale)	15
Radon (richieste e informazioni sulle misurazioni)	150
Igiene del suolo e dell'abitato (consulenze specifiche)	2
Fumo	17
Consulenze	167
Totale generale	836
Polizia mortuaria	
Aziende pompe in esercizio:	49
Autorizzazione d'esumazione concesse:	9
Salme esumate	11
Regolamenti comunali cimiteriali preavvisati	9

Fonte: Divisione della salute pubblica, Ufficio di sanità.

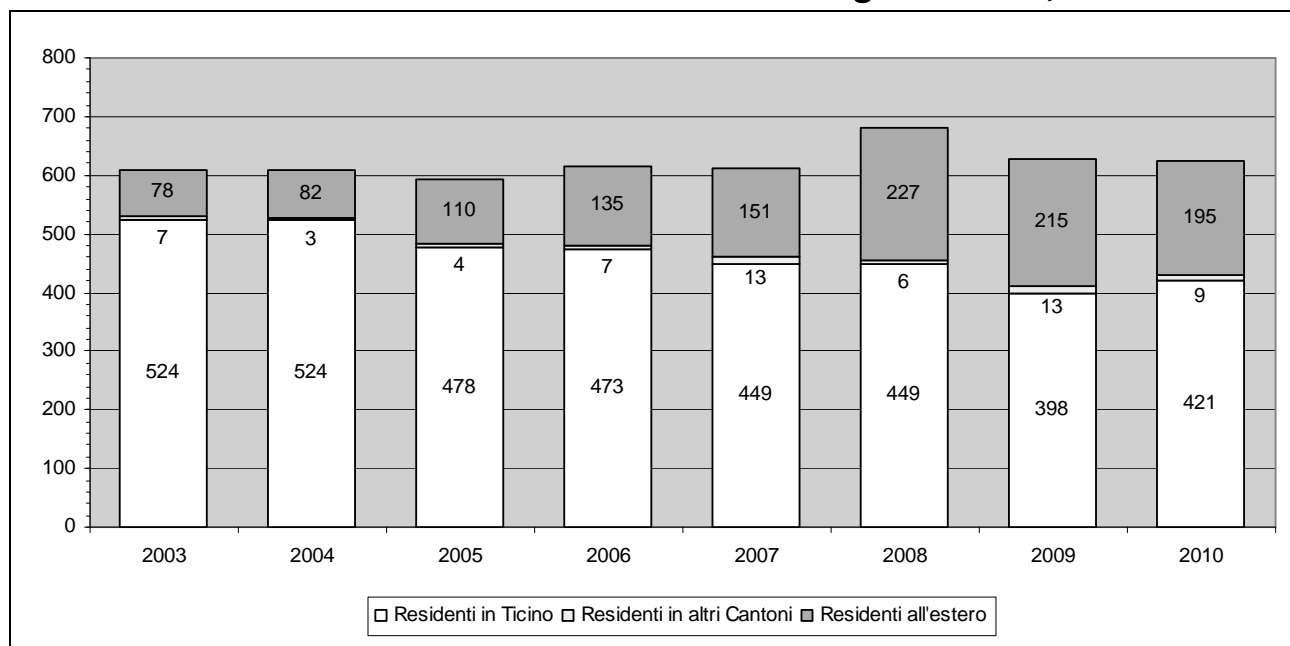
4.T91 Garanzie di pagamento per ricoveri fuori Cantone, dal 2005

	Non esaminate	Rifiutate	Rilasciate	Totale
Categoria ospedalizzazione				
Somatica acuta	93	863	1'406	2'362
Psichiatrica	1	15	37	53
Riabilitativa	9	22	30	61
Totale 2010	103	900	1'473	2'476
Totale 2009	132	861	1'443	2'436
Totale 2008	108	763	1'394	2'265
Totale 2007	64	694	1'345	2'103
Totale 2006	45	568	1'282	1'895
Totale 2005	47	627	1'283	1'957

Fonte: Divisione della salute pubblica, Ufficio del medico cantonale.

4.T92 Evoluzione del numero di pazienti in cura sostitutiva con metadone nel Cantone Ticino tra 1993 e 2010 (al 30 giugno di ogni anno)

Fonte: Divisione della salute pubblica, Ufficio del medico cantonale.

4.T93 Evoluzione numerica delle interruzioni di gravidanza, dal 2003

Nota: l'analisi statistica del 2008 presenta un cambiamento di forma rispetto agli anni precedenti. L'elaborazione dei dati statistici 2003-2007 è stata ricalcolata a inizio 2009: questo può comportare lievi variazioni rispetto alle cifre presentate nel Rendiconto degli anni menzionati.

Fonte: Divisione della salute pubblica, Ufficio del medico cantonale.

4.T94 Partner principali, dal 2006

	2006	2007	2008	2009	2010
Industrie chimiche	6	9	9	8	7
Industrie farmaceutiche	18	18	19	19	19
Industrie parafarmaceutiche	4	4	4	4	4
Grossisti di medicinali	102	99	95	93	82
Laboratori d'analisi	15	13	15	15	14
Farmacie	177	181	185	186	189
Drogherie	3	3	3	3	4
Farmacie d'istituto	55	51	58	57	57
Centri per studi clinici	3	3	3	3	2
Aziende di stupefacenti	51	90	88	87	90

Fonte: Divisione della salute pubblica, Ufficio del farmacista cantonale.

4.T95 Vigilanza sul mercato dei medicinali, dal 2006

	2006	2007	2008	2009	2010
Ispezioni GMP	14	16	15	14	14
Ispezioni GDP	43	24	37	31	17
Ispezioni per / con autorità estere	5	6	2	1	10
Ispezioni per conto terzi	2	–	–	–	0
Ispezioni farmacie	7	17	6	4	5
Ispezioni laboratori d'analisi	1	–	–	–	0
Ispezioni stupefacenti	3	–	1	1	2
Altre ispezioni	2	5	–	4	5
Giorni di ispezione	99	63	72	66	100
Controlli in farmacie e negozi	294	87	85	88	103
Procedimenti iniziati	81	65	74	82	80
<i>nei confronti di:</i>					
- Ditte	24	12	10	10	18
- Farmacie	20	20	31	13	17
- Drogherie	–	–	–	–	1
- Negozi al dettaglio	17	3	1	–	6
- Medici, veterinari, dentisti, ospedali	10	11	7	13	3
- Terapisti complementari / guaritori	1	1	–	1	0
- Privati	11	18	25	45	33
- Altri	3	–	1	3	7
<i>per:</i>					
- Vendita al dettaglio	18	5	8	4	6
- Modalità di vendita	12	3	–	3	1
- Medicamenti non omologati	14	13	21	2	7
- Medicamenti vietati	3	3	–	–	0
- Esercizio abusivo	–	1	3	1	4
- Prescrizione abusiva	6	2	2	2	0
- Importazione illegale	8	22	25	46	34
- Commercio abusivo	8	5	15	3	1
- Forniture a non autorizzati	–	2	1	–	0
- Vendita per corrispondenza o internet	5	3	6	1	3
- Fabbricazione illegale	–	3	1	–	1
- Pubblicità	4	2	6	–	6
- Presenza del responsabile	4	3	–	–	0
- Stupefacenti	6	6	5	7	7
- Doping	4	5	8	18	8
- Altri, diversi	15	14	8	14	20
Procedimenti in corso	26	34	67	25	39
Procedimenti chiusi:	84	57	41	124	66
- Contravvenzione	16	9	4	11	1
- Denuncia all'autorità competente	18	18	18	23	13
- Ammonizione / diffida	35	10	6	4	5
- Altre misure	7	10	7	16	12
- Non luogo a procedere	17	15	10	73	37
Denunce al Ministero Pubblico	4	13	10	8	5

Fonte: Divisione della salute pubblica, Ufficio del farmacista cantonale.

4.T96 Vigilanza sui medicinali, dal 2006

	2006	2007	2008	2009	2010
Ritiro di medicinali dal mercato	1	3	2	–	1
Richiamo di lotti difettosi	22	16	17	22	16
Allarmi per medicinali	16	22	19	10	16
Allarmi per dispositivi medici	70	87	110	107	62
Allarmi a farmacie / ospedali	31	23	35	35	26

Fonte: Divisione della salute pubblica, Ufficio del farmacista cantonale.

4.T97 Informazione e consulenza, dal 2006

	2006	2007	2008	2009	2010
Perizie e pareri per la Magistratura	9	14	13	3	11
Consulenze a Polizia e Dogane	15	8	6	12	8
Consulenze su casi di doping	9	10	16	2	0
Altre perizie o consulenze	2	4	3	–	0
Relazioni e conferenze	11	3	7	10	6
Pubblicazioni scientifiche	–	–	–	–	0
Altre pubblicazioni	2	–	1	–	0
Consulenze a soggetti di studi clinici	8	8	4	5	5

Fonte: Divisione della salute pubblica, Ufficio del farmacista cantonale.

4.T98 Farmacia ospedaliera, dal 2006

	2006	2007	2008	2009	2010
Medicamenti e materiale					
Totale forniture Fr.	1'053'850	1'088'827	980'774	1'139'280	1'107'938
Fr. per giornata di cura CPC	12.08	11.5	10.55	12.11	10.39
Fr. per giornata di cura CARL	10.93	11.42	12.12	13.15	12.69

Fonte: Divisione della salute pubblica, Ufficio del farmacista cantonale.

