

<b>3. DIPARTIMENTO DELLE ISTITUZIONI</b>	<b>17</b>
3.T1 Aggiornamento progetti di aggregazione posti in votazione	17
3.T2 Evoluzione del numero dei Comuni, dal 1991	18
3.T3 Operazioni effettuate dalla Sezione degli enti locali per tipo di attività, dal 2001	18
3.T4 Fondo di perequazione finanziaria intercomunale, dal 2007	19
3.T5 Fondo per il livellamento della potenzialità fiscale, dal 2004	19
3.T6 Attività svolte dall'Ufficio di vigilanza sulle tutele, dal 2002	20
3.T7 Popolazione straniera per genere di permesso, dal 2003	21
3.T8 Popolazione straniera residente, per categoria, dal 1980	21
3.T9 Popolazione straniera residente suddivisa per nazione di provenienza, al 31.12.2011	22
3.T10 Pratiche pervenute alla Sezione della popolazione, dal 1980	22
3.T11 Tasse emesse e incassate dalla Sezione della popolazione, dal 1980	23
3.T12 Genere di permessi rilasciati alla popolazione straniera, dal 2001	23
3.T13 Stranieri ammessi provvisoriamente suddivisi per nazione di provenienza, al 31.12.2011	24
3.T14 Richiedenti l'asilo suddivisi per nazione di provenienza, al 31.12.2011	24
3.T15 Contravvenzioni e revoche emesse dalla Sezione della popolazione, dal 1980	25
3.T16 Decisioni in applicazione della legge sulle misure coercitive, dal 2002	25
3.T17 Domande preavvisate nell'ambito del mercato del lavoro per l'esercizio di un'attività lucrativa, per mese, dal 2002	25
3.T18 Fatture emesse nell'ambito del mercato del lavoro (in fr.), dal 2002	26
3.T19 Esercizi pubblici secondo la categoria di patente e di permesso, dal 2001	26
3.T20 Pesi e misure - Rapporto d'attività (strumenti di misura) per l'anno 2011	27
3.T21 Pesi e misure - Rapporto d'attività (preimballaggi industriali) per l'anno 2011	27
3.T22 Pesi e misure - Rapporto d'attività (fabbricante e produttore) per l'anno 2011	28
3.T23 Pesi e misure - Rapporto d'attività (preimballaggi aleatori) per l'anno 2011	28
3.T24 Pesi e misure - Rapporto d'attività (punti vendita) per l'anno 2011	28
3.T25 Commercio e professioni ambulanti e apparecchi automatici, dal 2005	29
3.T26 Tombole, lotterie e diversi, dal 2005	29
3.T27 Documenti d'identità, dal 2005	29
3.T28 Attività svolta dall'Ufficio dello stato civile, dal 2003	30
3.T29 Immatricolazioni di veicoli nuovi, emissione di targhe e licenze di circolazione dal 2002	31
3.T30 Stato delle immatricolazioni, dal 2003	32
3.T31 Conducenti sottoposti a visita medica e licenze di condurre, dal 2002	32
3.T32 Immatricolazione di natanti, licenze di navigazione, esami e collaudi, dal 2001	32
3.T33 Autorizzazioni per manifestazioni sportive, dal 2001	32
3.T34 Collaudi, esami e permessi speciali, dal 2002	33
3.T35 Pratiche entrate e sbrigate dall'Ufficio giuridico della circolazione, dal 2002	33
3.T36 Legge sull'esercizio delle professioni di fiduciario: albo dei fiduciari e ispezioni, dal 2002	34
3.T37 Fondazioni e istituzioni di previdenza professionale, dal 2003	34
3.T38 Concessione e mediazione di crediti al consumo, dal 2003	35
3.T39 Procedure di conciliazione in materia di locazione e relativo esito, nel 2011	35
3.T40 Esito, nel Cantone Ticino, di votazioni in campo federale, nel 2011	35
3.T41 Esito di votazioni in campo cantonale, nel 2011	36
3.T42 Procedure di conciliazione in materia di parità dei sessi e relativo esito, dal 2001	36
3.T43 Consulori matrimoniali fam., consultazioni complessive, nel 2011	37
3.T44 Consulori matrimoniali familiari, consultazioni complessive, dal 2002	38
3.T45 Consulori matrimoniali familiari, consultazioni complessive effettuate (no. di sedute/ore), dal 2009	38
3.T46 Ricorsi alla Divisione della giustizia contro le decisioni degli Uffici dei registri, dal 2004	39
3.T47 Uffici dei registri, iscrizioni a registro fondiario e a registro di commercio, per distretto, dal 2004	40
3.T48 Uffici dei registri, introiti in materia di tasse di registro fondiario e di commercio, per distretto, dal 1998	41
3.T49 Numero di Comuni con il registro fondiario definitivo o prodefinitivo, nel 2011	42

3.T50 Legge sull'acquisto di fondi da parte di persone all'estero, istanze di autorizzazione o di accertamento circa l'obbligo dell'autorizzazione, dal 1994	42
3.T51 Legge sull'acquisto di fondi da parte di persone all'estero, ricorsi contro le decisioni dell'Autorità di la istanza nel 2011, dal 1994	43
3.T52 Autorità cantonale legittimata a ricorrere in materia di legge sull'acquisto di fondi parte di persone all'estero, procedure trattate, dal 2003	43
3.T53 Uffici esecuzione e fallimenti: procedure esecutive, fallimenti aperti e introiti, per distretto, dal 2001	44
3.T54 Movimento dei carcerati presso il penitenziario cantonale, dal 1980	45
3.T55 Giornate di carcerazione, dal 2001	45
3.T56 Incarcerati in Penitenziario secondo la nazionalità, dal 2001	46
3.T57 Incarcerati durante l'anno presso il Penitenziario, secondo l'origine, l'età e il sesso, nel 2011	48
3.T58 Collocamento in semilibertà, dal 2001	48
3.T59 Esecuzione delle pene in semiprigionia, dal 2001	48
3.T60 Congedi concessi ai carcerati, dal 2001	48
3.T61 Attività lavorativa e retribuzione in CHF dei carcerati, dal 2008	49
3.T62 Retribuzione media giornaliera per carcerato (peculio), dal 2002	49
3.T63 Spese di vitto per i carcerati in Penitenziario, dal 2004	49
3.T64 Spese di vitto per i carcerati in Carcere aperto, dal 2004	49
3.T65 Evasioni dal Penitenziario, dal 2003	50
3.T66 Arresti domiciliari, dal 2006: Electronic Monitoring	50
3.T67 Lavoro di utilità pubblica (LUP), dal 2006	51
3.T68 Casi trattati dall'Ufficio dell'assistenza riabilitativa in stato di carcerazione presso il Penitenziario cantonale e i pretori, secondo il sesso, casi aperti all'inizio di ogni anno, dal 1997	51
3.T69 Casi trattati dall'Ufficio dell'assistenza riabilitativa in stato di libertà secondo il tipo di mandato, il sesso e il motivo della chiusura, dal 2004	52
3.T70 Casi trattati dall'Ufficio dell'assistenza riabilitativa in stato di libertà secondo il luogo di residenza, le segnalazioni e la fonte, dal 2005	52
3.T71 Movimento di prevenuti presso il Carcere giudiziario, dal 1980	53
3.T72 Giornate di carcerazione al Giudiziario, dal 2006	53
3.T73 Incarcerati al Giudiziario secondo la nazionalità, dal 2007	54
3.T74 Incarcerati durante l'anno presso il Giudiziario, secondo l'origine, l'età e il sesso, nel 2011	56
3.T75 Evasioni dal Giudiziario, dal 2006	56
3.T76 Servizio incassi SEPEM, dal 2007	57
3.T77 Principali indicatori statistici sull'attività della Polizia cantonale, dal 2004 <sup>1</sup>	58
3.T78 Commercio di armi e munizioni, esplosivi, dal 2002	61
3.T79 Tendenza furti - totali - con scasso - senza scasso, dal 1994	61
3.T80 Furti veicoli in Ticino (compresi i furti d'uso), dal 1997	62
3.T81 Reclutamento: giovani esaminati e decisioni, dal 1998	62
3.T82 Militi domiciliati in Ticino: attribuzioni nel 2011	62
3.T83 Corso di ripetizione (CR) delle principali truppe con incorporati militi ticinesi nel 2011	63
3.T84 Tiro fuori servizio: attività effettuata, dal 2004	63
3.T85 Procedure disciplinari <sup>1</sup> per mancato tiro obbligatorio, dal 2004	63
3.T86 Istruzione di protezione civile: corsi e esercizi effettuati nel 2011	64
3.T87 Centro cantonale d'istruzione di Rivera: occupazione nel 2011	64
3.T88 Attività a favore della comunità da parte della Protezione civile: interventi effettuati nel 2011	65
3.T89 Domande di costruzione e rifugi privati: evoluzione dal 2001	65
3.T90 Militi di PCi incorporati dal 2006	66
3.T91 Provenienza dei militi ticinesi incorporati nella PCi nel 2011	66
3.T92 Incorporati nelle regioni di PCi nel 2011	66
3.T93 Distribuzione in % di incorporati nelle regioni di PCi nel 2011	67
3.T94 Ripartizione nel 2011 dei militi PCi ticinesi per funzione	67

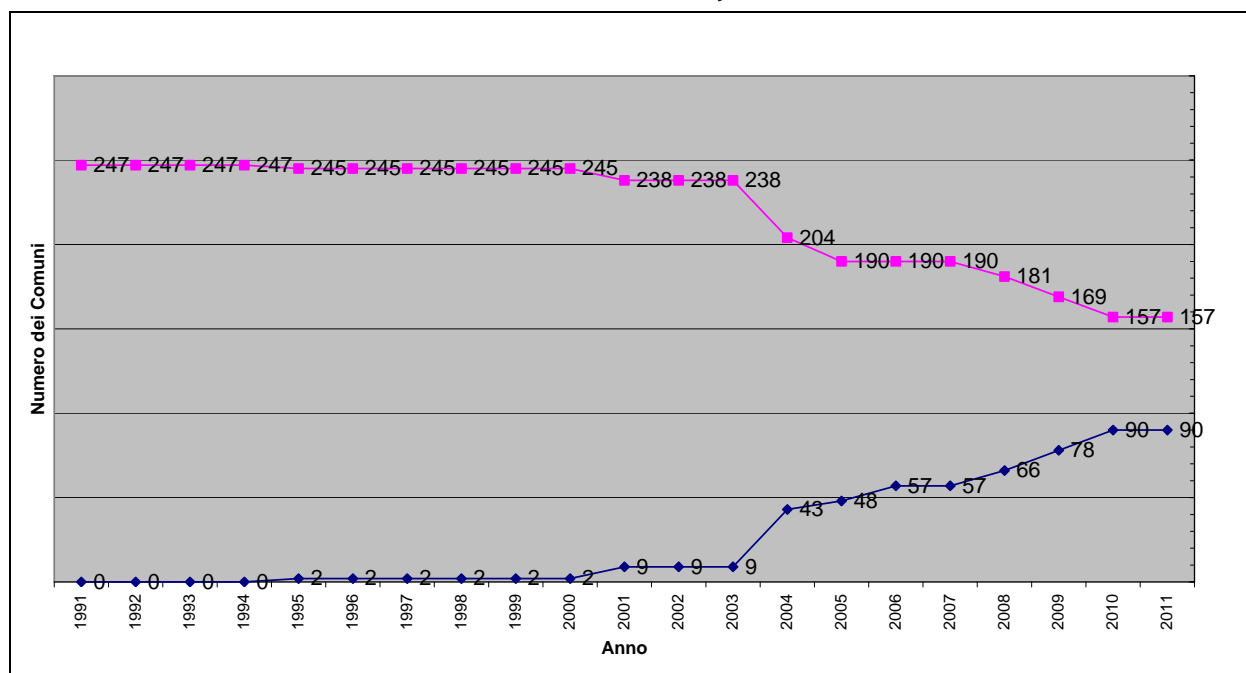
### 3. Dipartimento delle istituzioni

#### 3.T1 Aggiornamento progetti di aggregazione posti in votazione

Progetto di aggregazione	Comuni coinvolti	Votazione consultiva								
		Dati generali			Esito					
		Data	Iscritti in catalogo	Votanti	in %		per Comuni			
			SÌ %	NO %	SÌ	NO				
1	Onsernone	Comologno, Crana, Russo, Gresso, Vergeletto, Mosogno	27.06.1993	447	278	62%	19%	81%	0	6
2	Onsernone-variante	Comologno, Crana, Russo	27.06.1993	254	157	62%	64%	36%	3	0
3	Capriasca [1]	Cagiallo, Lopagno, Lugaggia, Sala Capriasca, Roveredo Capriasca, Tesserete, Vaglio	28.03.1999	3'612	2'542	70%	60%	40%	5	2
4	Isorno	Auessio, Berzona, Loco	15.06.2000	255	151	59%	93%	7%	3	-
5	Maggia	Aurigeno, Coglio, Giumaglio, Lodano, Maggia, Moghegno e Someo	22.09.2002	1'603	964	60%	78%	22%	7	-
6	Lavizzara	Broglio, Brontallo, Fusio, Menzonio, Peccia e Prato Sornico	22.09.2002	455	343	75%	78%	22%	6	-
7	Acquarossa	Castro, Corzoneso, Dongio, Largario, Leontica, Lottigna, Marolta, Ponto Valentino, Prugiasco	22.09.2002	1'458	799	55%	71%	29%	8	1
8	Pedemonte [1]	Tegna, Verscio, Cavigliano	22.09.2002	1'699	1'146	67%	61%	39%	2	1
9	Mendrisio [1]	Mendrisio, Salorino	24.11.2002	4'518	1'801	40%	84%	16%	2	-
10	Lugano [1]	Cureggia, Davesco-Soragno, Gandria, Pambio-Noranco, Pazzallo, Pregassona, Viganello, Lugano, Breganzona	15.12.2002 /15.06.2003	26'838	10'298	38%	73%	27%	9	-
11	Collina d'Oro [1]	Agra, Gentilino, Montagnola	06.04.2003	2'532	1'757	69%	65%	35%	3	-
12	Bioggio [1]	Bioggio, Cimo, Bosco Luganese	18.05.2003	1'470	807	55%	77%	23%	3	-
13	Castel San Pietro	Casima, Monte, Campora (fraz. di Caneggio), Castel San Pietro	18.05.2003	1'772	854	48%	82%	18%	4	-
14	Verzasca [1]	Brione Verzasca, Corippo, Frasco, Gerra Verzasca (fraz. di Valle), Gordola, Lavertezzo, Sonogno, Tenero-Contra, Vogorno	08.02.2004	6'122	3'616	59%	38%	62%	4	5
15	Cugnasco-Gerre	Cugnasco, Gerra Verzasca (Piano), Locarno (quartiere Gerre di Sotto)	08.02.2004	9'534	3'901	41%	44%	56%	2	1
16	Medio Malcantone	Astano, Bedigliora, Curio, Miglieglia, Novaggio	08.02.2004	1'831	1'147	63%	43%	57%	2	3
17	Cevio	Bignasco, Cavergho, Cevio	08.02.2004	834	617	74%	64%	36%	2	1
18	Blenio	Aquila, Campo Blenio, Ghirone, Olivone, Torre	08.02.2004	1'469	996	68%	67%	33%	4	1
19	Cadenazzo	Cadenazzo, Robasacco	14.03.2004	1'046	459	44%	85%	15%	2	-
20	Faido [1]	Anzonico, Calonico, Calpiogna, Campello, Cavagnago, Chiggionna, Faido, Marengo, Osco, Rossura, Sobrio	14.03.2004	1'768	1'138	64%	57%	43%	4	7
21	Alto Malcantone	Arosio, Breno, Fescoggia, Mugena, Vezio	14.03.2004	934	707	76%	75%	25%	5	-
22	Faido [2]	Calonico, Chiggionna, Faido, Rossura	05.06.2005	1'152	815	71%	83%	16%	4	-
23	Breggia	Bruzella, Cabbio, Caneggio, Morbio Superiore, Muggio, Sagno	29.04.2007	1'565	1'155	74%	69%	31%	5	1
24	Avegno Gordevio	Avegno, Gordevio	29.04.2007	987	658	67%	72%	28%	2	-
25	Cugnasco-Gerra	Cugnasco, Gerra Verzasca	29.04.2007	1'778	1'078	61%	71%	29%	2	-
26	Lugano [2]	Lugano, Barbengo, Cadro, Carabbia, Villa Luganese	30.09.2007	30'794	12'026	39%	73%	27%	4	1
27	Capriasca [2]	Capriasca, Bidogno, Corticiasca, Lugaggia	30.09.2007	4'476	2'169	48%	81%	19%	4	-
28	Bioggio [2]	Bioggio, Iseo	30.09.2007	1'612	715	44%	75%	25%	2	-
29	Mendrisio [2]	Arzo, Capolago, Genestrerio, Mendrisio, Rancate, Tremona	25.11.2007	7'891	4'019	51%	79%	21%	6	-
30	Chiasso	Chiasso, Morbio Inferiore, Vacallo	25.11.2007	9'267	5'274	57%	48%	52%	1	2
31	Gambarogno	Caviano, Contone, Gerra G., Indemini, Magadino, Piazzogna, San Nazzaro, S. Abbondio, Vira G.	25.11.2007	3'363	2'040	61%	67%	33%	8	1
32	Monteceneri [1]	Bironico, Camignolo, Isone, Medeglia, Mezzovico-Vira, Rivera, Sigirino	25.11.2007	3'572	2'627	74%	65%	35%	5	2
33	Stabio-Ligornetto	Stabio, Ligornetto	06.04.2008	3'876	2'496	64%	39%	61%	1	1
34	Centovalli	Borgnone, Intragna, Palagnedra	06.02.2009	937	644	69%	81%	19%	3	0
35	Serravalle	Ludiano, Malvaglia, Semione	25.04.2010	2'242	1'074	48%	75%	25%	3	0
36	Monteceneri [2]	Bironico, Camignolo, Medeglia, Rivera, Sigirino	25.04.2010	2'612	1'739	67%	81%	19%	5	0
37	Giubiasco-Pianezzo	Giubiasco, Pianezzo	28.11.2010	5'472	2'799	51%	79%	21%	1	1
38	Biasca	Biasca, Iragna, Pollegio	05.06.2011	3'910	1'841	47%	66%	34%	1	2
39	Manno	Alto Malcantone, Manno	05.06.2011	1'855	1'339	72%	65%	35%	1	1
40	Collina d'Oro [2]	Collina d'Oro, Carabietta	05.06.2011	2'734	1'004	37%	91%	9%	2	0
41	Sponda sinistra della Maggia	Locarno, Brione s/Minusio, Mergoscia, Minusio, Muralto, Orselina, Tenero-Contra	25.09.2011	18'286	10'143	55%	60%	40%	2	5
42	Tre Terre	Tegna, Verscio, Cavigliano	25.09.2011	1'834	1'365	74%	69%	31%	3	0
43	Faido [3]	Anzonico, Calpiogna, Campello, Cavagnago, Chironico, Faido, Mairengo, Osco	25.09.2011	2'123	1'450	68%	78%	22%	8	0
44	Sponda destra della Maggia	Ascona, Brissago, Losone, Ronco s/Ascona	20.11.2011	9'412	5'740	61%	48%	52%	1	3
45	Lugano [3]	Bogno, Cadro, Certara, Cimadara, Lugano, Sonvico, Valcolla	20.11.2011	33'516	14'619	44%	77%	23%	7	0
46	Mendrisio [3]	Besazio, Ligornetto, Mendrisio, Meride	20.11.2011	10'155	5'361	53%	81%	19%	4	0
46	votazioni consultive	174 Comuni coinvolti (213 se si considerano i coinvolgimenti successivi di uno stesso Comune)	al 20.11.2011	235'872	118'668	59%	68.5%	31.5%	165	48

Fonte: Divisione degli interni, Sezione degli enti locali

### 3.T2 Evoluzione del numero dei Comuni, dal 1991



Fonte: Divisione degli interni, Sezione degli enti locali

### 3.T3 Operazioni effettuate dalla Sezione degli enti locali per tipo di attività, dal 2001

	2001	2002	2003	2004	2005	2006	2007	2008	2009	2010	2011
<b>a) Compensazione intercomunale (LCI, fino al 2002) e Perequazione finanziaria intercomunale (LPI, dal 2003)</b>											
Gestione ordinaria (art. 7 e 8 cpv. 2)	77	76	...	...	...	...	...	...	...	...	...
Aiuti agli investimenti (art. 8 cpv. 1)	1	-	...	...	...	...	...	...	...	...	...
Ratifica spese di investimento (art. 9)	233	152	...	...	...	...	...	...	...	...	...
Livellamento potenzialità fiscale	243	238	...	...	...	...	...	...	...	...	...
Aiuto agli investimenti (art. 14 LPI)	-	-	18	22	11	18	19	14	25	15	16
Contributi localizzazione geografica (art. 15 LPI)	-	-	112	112	112	87	65	74	61	64	64
Contributo transitorio (art. 21 LPI)	-	-	74	74	74	52	52	-	-	-	-
Contributo supplementare (art. 22 LPI)	-	-	-	-	14	23	30	32	32	23	22
Livellamento potenzialità fiscale (art. 4 e segg. LPI)	-	-	238	238	204	199	190	190	186	181	176
<b>b) Funzionamento amministrativo (LOC)</b>											
Ispezioni formali/trapassi uffici	1	51	75	31	41	42	54	41	42	30	37
Ricostruzione conti / interventi particolari / sedute con i vari enti / consulenza	229	236	301	203	216	236	278	213	131	176	135
Rinvii consigli comunali e consortili, assemblee patriziali e parrocchiali	92	90	108	99	64	102	121	91	83	84	77
Pareri	189	206	137	129	131	100	120	125	150	165	176
<b>c) Vigilanza e sorveglianza (art. 194 e segg. LOC)</b>											
Istanze di intervento	107	126	147	157	171	155	141	131	171	147	154
Inchieste amministrative	2	-	1	1	1	-	-	-	-	-	-
Istruz. ricorsi (in collaboraz. con il Servizio dei ricorsi)	8	10	1	-	1	3	1	1	-	-	-
Ratifica crediti di investimento (art. 205 LOC)	570	247	313	324	332	327	343	307	348	355	323
Fideiussioni	-	-	1	-	1	-	2	2	1	-	1
Regolamenti, convenzioni e statuti	380	326	233	271	420	267	314	260	238	286	328
Ratifiche dimissioni	20	27	12	10	22	9	5	4	6	17	9
Ratifiche alienazioni beni patriziali	84	82	46	69	58	71	96	52	48	60	40
Istanze di esonero dal prelievo contributi di miglioria	9	11	6	5	3	5	1	6	7	6	7
GerENZE	7	3	3	2	1	4	5	1	1	1	1
<b>d) Pratiche ed incarti particolari</b>											
	10	14	6	8	11	13	8	8	9	7	7

<sup>1</sup> Dal 1.1.2003 è entrata in vigore la Legge sulla perequazione finanziaria intercomunale.

Fonte: Divisione degli interni, Sezione degli enti locali

**3.T4 Fondo di perequazione finanziaria intercomunale, dal 2007**

	2007	2008	2009	2010	2011
<b>Entrate (fr.)</b>	<b>13'993'541.00</b>	<b>19'066'784.00</b>	<b>17'568'100.00</b>	<b>20'705'000.00</b>	<b>22'307'000.00</b>
Contributi comunali (fr.)	2'803'141.00	3'812'864.00	3'513'620.00	1'740'000.00	5'150'000.00
Contributo cantonale (fr.)	11'190'400.00	15'253'920.00	14'054'480.00	6'960'000.00	5'150'000.00
Finanziamento Cantone localizzazione geografica (fr.)	--	--	--	12'005'000.00	12'007'000.00
<b>Uscite (fr.)</b>	<b>13'667'392.60</b>	<b>18'715'019.95</b>	<b>17'508'710.05</b>	<b>20'648'605.10</b>	<b>22'196'360.90</b>
Spese commissione perequazione (fr.)	84'668.60	76'519.80	90'736.05	88'776.35	91'106.90
Contributo transitorio (art. 21 LPI)	2'302'000.00	--	--	--	--
Contributi localizzazione geografica (art. 15 LPI)	4'964'000.00	6'048'000.00	5'579'974.00	12'017'057.00	12'007'000.00
Contributi ai comuni per investimenti (art. 14 LPI)	2'281'224.00	6'867'500.15	5'345'000.00	3'508'771.75	5'553'254.00
Contributi supplementari (art. 22 LPI)	4'035'500.00	5'723'000.00	6'493'000.00	5'034'000.00	4'545'000.00
<b>Saldo fondo al 31.12 (fr.)</b>	<b>4'086'215.44</b>	<b>4'437'979.49</b>	<b>4'497'369.44</b>	<b>4'553'764.34</b>	<b>4'664'403.44</b>
Variazione del fondo (= differenze entrate-uscite)	326'148.20	351'764.05	59'389.95	56'394.90	110'639.10

Fonte: Divisione degli interni, Sezione enti locali

**3.T5 Fondo per il livellamento della potenzialità fiscale, dal 2004**

	2004	2005	2006	2007	2008	2009	2010	2011
<b>Entrate</b>								
Prelevamento dai comuni (fr.)	48'262'658	46'728'781	45'938'588	46'481'905	48'630'995	50'040'051	54'054'375	55'931'162
<i>% sul surplus delle risorse fiscali</i>	<i>14.121</i>	<i>15.000</i>	<i>15.000</i>	<i>15.000</i>	<i>15.000</i>	<i>15.000</i>	<i>15.000</i>	<i>14.080</i>
Riprese ai comuni benef. (art. 5 cpv. 2 LPI)	n.d.	n.d.	n.d.	n.d.	1'231'319	1'515'613	732'659	1'882'023
<b>Uscite</b>								
Contributi di livellamento versati (fr.)	47'939'536	46'555'945	46'611'558	45'283'625	49'730'995	51'340'051	54'054'375	57'431'162
<b>Saldo fondo al 31.12 (fr.)</b>	<b>463'647</b>	<b>636'483</b>	<b>-36'487</b>	<b>1'161'793</b>	<b>1'277'483</b>	<b>1'493'096</b>	<b>2'225'755</b>	<b>2'607'778</b>
<i>Differenza versamenti-prelievi</i>	<i>n.d.</i>	<i>n.d.</i>	<i>n.d.</i>	<i>n.d.</i>	<i>1'100'000</i>	<i>1'300'000</i>	<i>--</i>	<i>1'500'000</i>

Fonte: Divisione degli interni, Sezione degli enti locali

**3.T6 Attività svolte dall'Ufficio di vigilanza sulle tutele, dal 2002**

	2002	2003	2004	2005	2006	2007	2008	2009	2010	2011
<b>Istanze e ricorsi</b>										
Ricorsi	95	126	126	141	110	140	178	134	138	130
Interdizioni	63	72	57	82	74	74	78	65	81	80
Inabilitazioni	-	-	-	-	-	-	-	-	-	-
Privazioni autorità parentali	3	2	6	8	2	7	3	4	5	3
Revoche tutele	-	1	2	2	3	2	2	4	4	8
Vendite	36	53	72	74	55	67	56	44	66	64
Adozioni	33	67	56	33	29	23	22	15	27	29
Misure provvisorie	23	10	9	6	9	6	3	4	7	3
Consensi diversi	26	35	30	55	47	50	80	88	77	80
Assistenza giudiziaria	21	24	31	32	28	30	43	33	24	27
<b>Totale</b>	<b>300</b>	<b>390</b>	<b>389</b>	<b>433</b>	<b>357</b>	<b>399</b>	<b>465</b>	<b>391</b>	<b>429</b>	<b>424</b>
<b>Ricorsi pendenti al 31.12</b>	<b>92</b>	<b>95</b>	<b>78</b>	<b>43</b>	<b>51</b>	<b>66</b>	<b>42</b>	<b>41</b>	<b>61</b>	<b>66</b>
<b>Ricorsi al Tribunale d'appello</b>	<b>8</b>	<b>14</b>	<b>23</b>	<b>29</b>	<b>34</b>	<b>31</b>	<b>41</b>	<b>45</b>	<b>54</b>	<b>49</b>
<b>Misure di protezione del diritto civile</b>										
<b>Minorenni - misure aperte</b>										
Art. 307	550	648	683	733	852	917	1'006	922	979	1052
Art. 308	462	593	560	569	558	603	680	736	770	832
Art. 308+309	78	82	99	113	117	133	136	139	144	146
Art. 309	27	20	4	3	6	6	5	7	6	8
Art. 310	294	317	330	333	333	330	336	319	327	341
Art. 311	21	17	21	27	25	29	32	30	41	40
Art. 312	28	29	29	28	25	31	25	20	21	13
Art. 324	7	8	7	7	7	7	6	5	4	3
Art. 325	30	48	54	54	68	73	73	82	73	78
Art. 368	180	168	150	159	148	144	139	151	159	150
Art. 392	348	384	359	336	326	333	373	353	363	394
<b>Totale</b>	<b>2'025</b>	<b>2'314</b>	<b>2'296</b>	<b>2'362</b>	<b>2'465</b>	<b>2'606</b>	<b>2'811</b>	<b>2'764</b>	<b>2887</b>	<b>3057</b>
<b>Maggiorenni - misure aperte</b>										
Art. 369	411	441	478	530	574	618	665	705	743	777
Art. 370	22	20	22	24	25	27	29	28	32	33
Art. 371	1	1	1	1	1	1	1	1	0	0
Art. 372	459	472	498	528	545	553	589	622	662	684
Art. 385	153	174	199	220	254	277	306	322	331	353
Art. 386	34	33	29	26	39	40	43	42	33	40
Art. 392	663	613	666	650	533	541	533	565	551	550
Art. 393 1-3, 5	823	930	854	807	791	794	800	784	827	849
Art. 393.4	29	32	33	28	32	33	24	22	21	0
Art. 392+393	44	41	162	196	227	251	296	320	354	412
Art. 394	618	698	791	843	940	1'053	1'127	1'257	1363	1507
Art. 395	23	29	24	25	32	30	30	32	30	29
Art. 397a	52	58	51	50	53	68	70	86	97	103
<b>Totale</b>	<b>3'332</b>	<b>3'542</b>	<b>3'808</b>	<b>3'928</b>	<b>4'046</b>	<b>4'286</b>	<b>4'513</b>	<b>4'786</b>	<b>5044</b>	<b>5357</b>

Fonte: Divisione degli interni, Ufficio di vigilanza sulle tutele

**3.T7 Popolazione straniera per genere di permesso, dal 2003**

	2003	2004	2005	2006	2007	2008	2009	2010	2011
Domicilio	62'893	62'287	61'940	61'184	61'226	61'153	60'561	60'178	60'040
Dimora	15'309	16'156	17'285	18'349	20'302	22'444	23'969	27'336	29'080
Temporanei >12 mesi	747	1'054	1'306	1'670	876	448	454	425	443
Richiedenti l'asilo	1'227	931	683	521	483	745	688	537	670
Ammessi provvisoriamente	641	620	688	741	718	671	720	729	685
Funzionari internazionali e diplomatici	353	282	266	250	238	234	176	102	16
Stagionali (dato 31.8)	-	-	-	-	-	-	-	-	-
Temporanei <12 mesi	2'783	2'853	2'681	2'862	1'992	1'486	1'338	1'251	1'309
Frontalieri	35'648	38'666	41'413	44'894	48'363	52'113	53'522	57'617	62'201
<b>Totale</b>	<b>119'601</b>	<b>122'849</b>	<b>126'262</b>	<b>130'471</b>	<b>134'198</b>	<b>139'294</b>	<b>141'428</b>	<b>148'073</b>	<b>154'444</b>

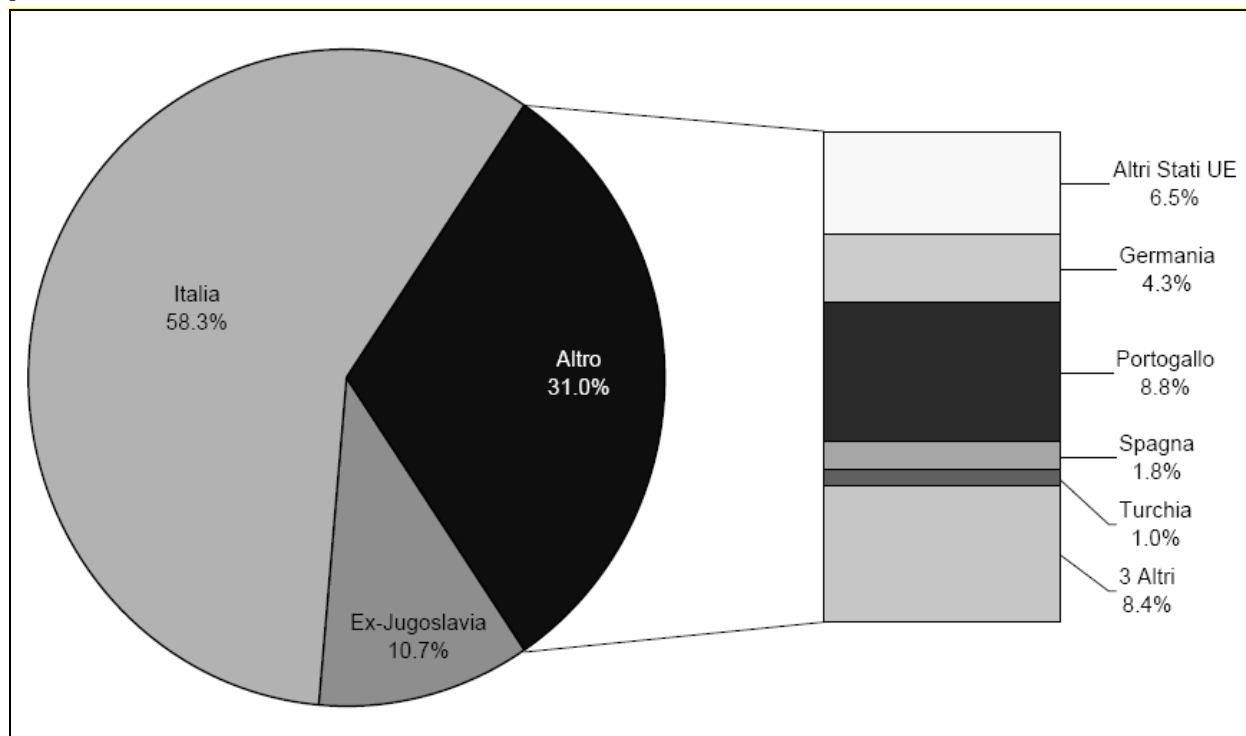
Fonte: Divisione degli interni, Sezione della popolazione

**3.T8 Popolazione straniera residente, per categoria, dal 1980**

	Dimoranti	Temporanei >12 mesi	Domiciliati	Totale	Svizzera
1980		12'102	-	52'816	64'918
1985		7'608	-	57'031	64'639
1990		9'344	-	59'229	68'573
1991		9'697	-	60'575	70'272
1992		12'271	-	60'912	73'183
1993		14'584	-	61'361	75'945
1994		17'372	-	61'789	79'161
1995		18'667	-	62'843	81'510
1996		17'305	-	62'886	80'191
1997		16'585	-	63'310	79'895
1998		16'177	-	62'970	79'147
1999		16'655	-	62'448	79'103
2000		16'582	-	61'596	78'178
2001		14'249	-	64'151	78'400
2002		14'663	389	63'474	78'526
2003		15'309	747	62'893	78'949
2004		16'156	1'054	62'287	79'497
2005		17'285	1'306	61'940	80'531
2006		18'349	1'670	61'184	81'203
2007		20'302	876	61'226	82'404
2008		22'444	448	61'153	84'045
2009		23'969	454	60'561	84'984
2010		27'336	425	60'178	87'939
<b>2011</b>		29'080	443	60'040	89'563

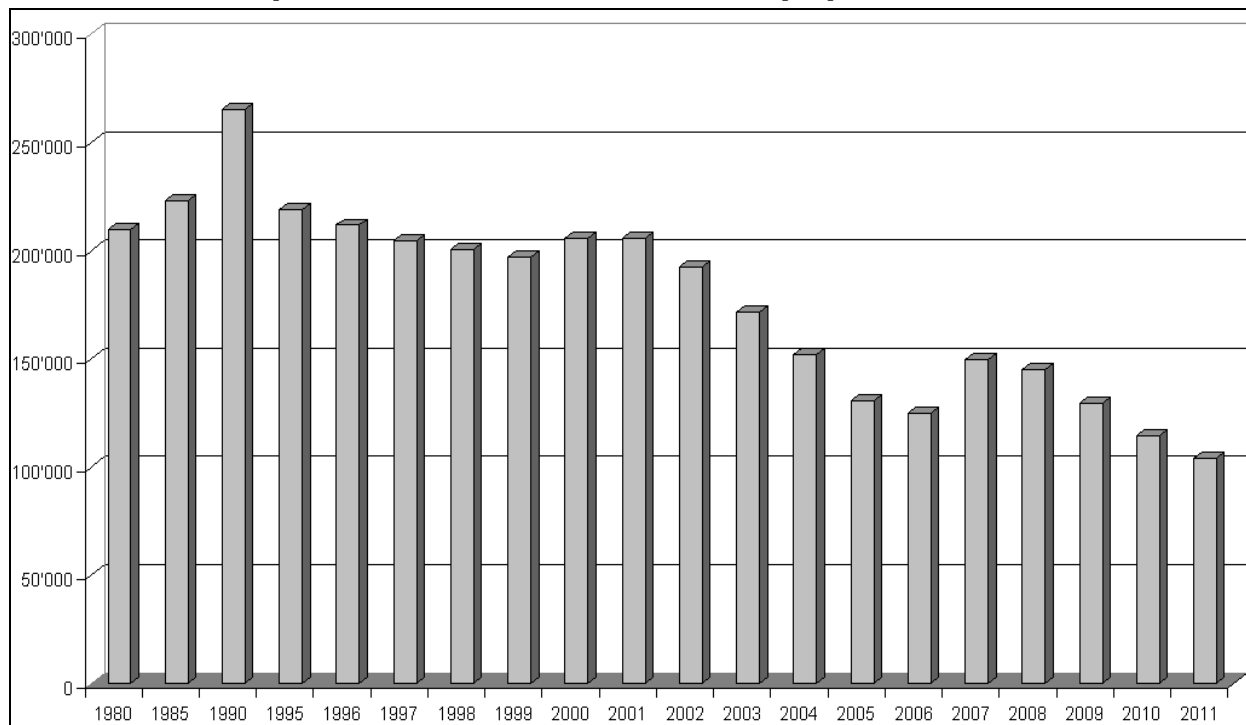
Fonte: Divisione degli interni, Sezione della popolazione

### 3.T9 Popolazione straniera residente suddivisa per nazione di provenienza, al 31.12.2011



Fonte: Divisione degli interni, Sezione della popolazione

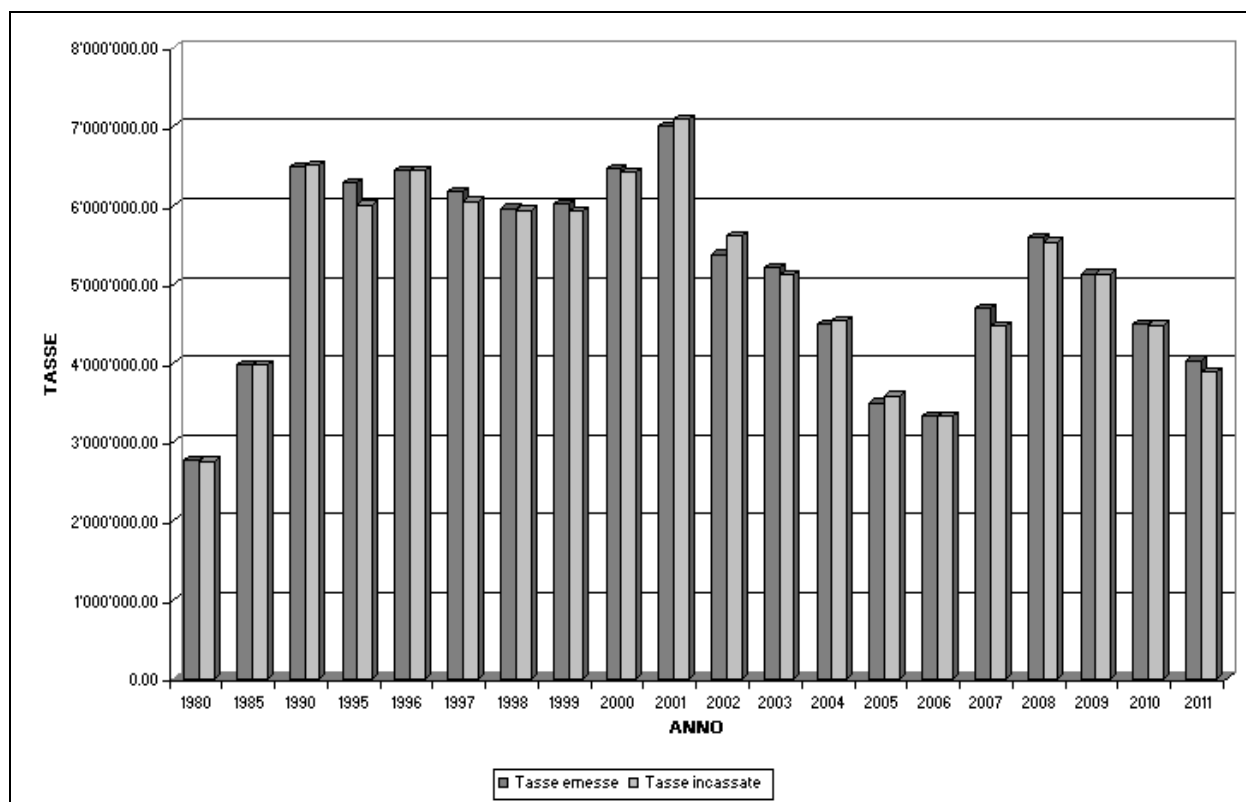
### 3.T10 Pratiche pervenute alla Sezione della popolazione, dal 1980



Fonte: Divisione degli interni, Sezione della popolazione



### 3.T11 Tasse emesse e incassate dalla Sezione della popolazione, dal 1980



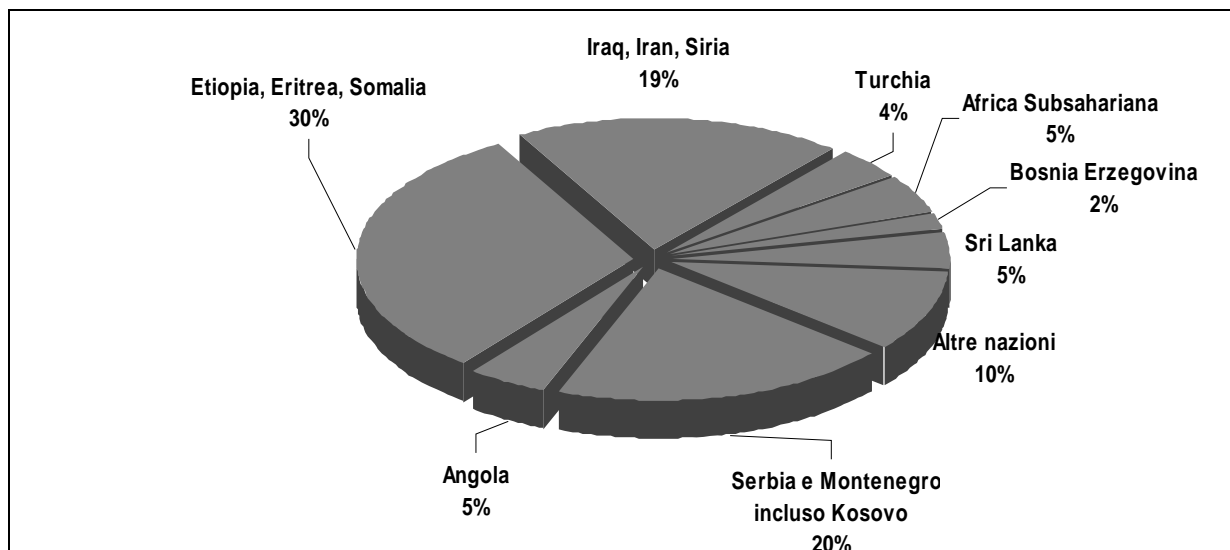
Fonte: Divisione degli interni, Sezione della popolazione

### 3.T12 Genere di permessi rilasciati alla popolazione straniera, dal 2001

	2001	2002	2003	2004	2005	2006	2007	2008	2009	2010	2011
Autorizzazioni d'entrata	7'050	5'583	6'387	4'887	4'207	3'918	2'954	2'108	1'790	1'855	1'634
Dimora (B)	17'704	16'041	16'489	14'719	14'157	14'366	17'069	17'251	15'623	18'788	18'963
Dimora temporanea (L)	7'685	8'016	9'674	9'728	9'958	10'193	7'687	5'543	5'535	4'513	3'622
Dimora stagionale (A)	3'918	3'239	-	-	-	-	-	-	-	-	-
Ammessi provvisoriamente (F)	1'053	912	882	812	910	1'139	905	753	780	900	865
Richiedenti l'asilo (N)	3'383	3'379	3'173	2'406	1'620	1'179	1'287	1'472	2'021	1508	1'812
Domicilio (C)	31'339	27'309	27'998	28'173	17'531	11'895	20'192	24'760	25'347	16'360	7'745
Sogg. con attività lucrativa (Ci)	1	1	3	1	-	1	-	3	1	-	-
Consenso	267	162	136	132	100	83	78	50	36	29	29
Frontalieri (G)	30'142	33'107	26'261	18'230	14'355	16'607	28'030	32'805	23'305	23'073	23'950
Frontalieri per studio	231	302	326	320	368	443	417	446	431	73	-
Breve durata (permessino)	9'491	6'001	2'346	1'815	1'549	1'543	1'397	269	196	413	544
Domanda d'invito	1'961	1'249	1'111	927	915	735	776	711	611	378	289
Visti	1'113	697	551	362	359	397	492	636	1'464	889	1'055
Diritti di decisione	1'294	2'674	686	636	743	721	817	488	607	446	759
Diritti di cancelleria	-	-	-	-	-	-	-	-	-	1'106	2'095
<b>Totale</b>	<b>116'632</b>	<b>108'672</b>	<b>96'023</b>	<b>83'148</b>	<b>66'772</b>	<b>63'220</b>	<b>82'101</b>	<b>87'295</b>	<b>77'747</b>	<b>70'331</b>	<b>63'362</b>

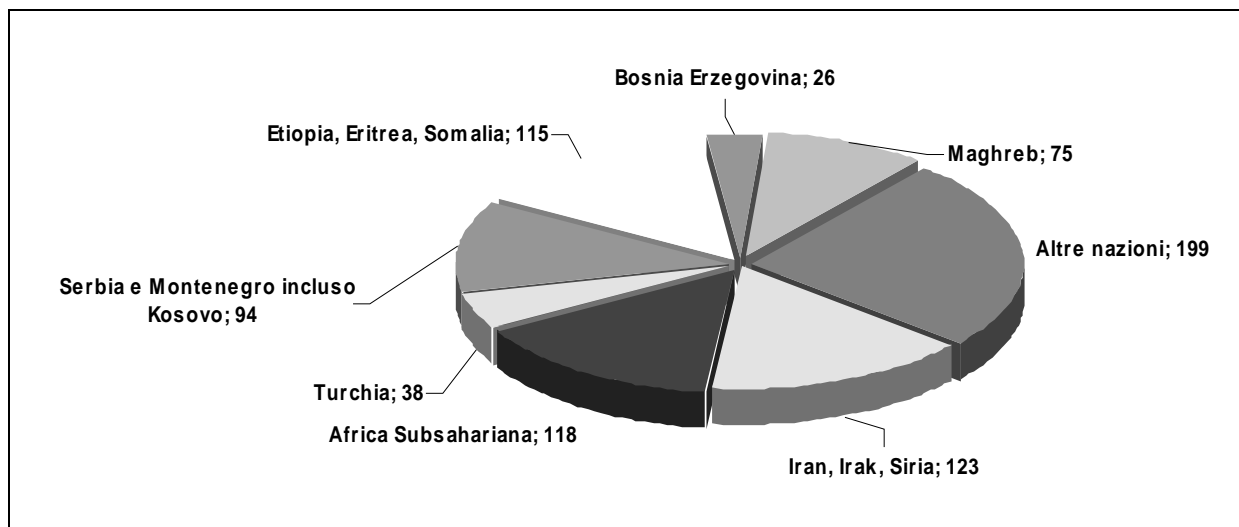
Fonte: Divisione degli interni, Sezione della popolazione

### 3.T13 Stranieri ammessi provvisoriamente suddivisi per nazione di provenienza, al 31.12.2011



Fonte: Divisione degli interni, Sezione della popolazione

### 3.T14 Richiedenti l'asilo suddivisi per nazione di provenienza, al 31.12.2011



Fonte: Divisione degli interni, Sezione della popolazione

### 3.T15 Contravvenzioni e revoche emesse dalla Sezione della popolazione, dal 1980

	Decreti di multa	Abbandoni di contravvenzioni	Revoche di permessi	Decisioni di rimpatrio
1980	1'990	–	–	–
1985	3'620	258	–	–
1990	3'320	375	20	–
1995	3'032	3'739	29	–
2000	2'394	2'584	5	10
2001	2'140	2'578	7	7
2002	2'500	3'165	13	–
2003	1'232	4'263	21	–
2004	1'755	4'289	28	–
2005	1'526	4'698	43	–
2006	1'205	4'181	59	–
2007	1'661	6'023	43	–
2008	407	3'922	57	–
2009	476	2'819	70	–
2010	545	2'305	91	–
<b>2011</b>	<b>495</b>	<b>2'345</b>	<b>102</b>	<b>–</b>

Fonte: Divisione degli interni, Sezione della popolazione

### 3.T16 Decisioni in applicazione della legge sulle misure coercitive, dal 2002

	2002	2003	2004	2005	2006	2007	2008	2009	2010	2011
Carcerazioni	47	60	62	68	45	54	29	125	106	164
Divieti di abbandono e di accesso	18	–	17	5	4	21	65	67	64	19

Fonte: Divisione degli interni, Sezione della popolazione

### 3.T17 Domande preavvisate nell'ambito del mercato del lavoro per l'esercizio di un'attività lucrativa, per mese, dal 2002

	2002	2003	2004	2005	2006	2007	2008	2009	2010	2011
Gennaio	2'707	1'352	1'138	654	743	740	381	390	388	237
Febbraio	2'710	1'536	1'404	899	843	721	315	304	313	206
Marzo	3'037	1'825	1'731	1'129	1'083	1'052	216	331	361	276
Aprile	2'924	1'625	1'631	1'564	773	742	426	358	476	262
Maggio	2'220	1'333	1'182	757	930	767	273	322	292	275
Giugno	1'420	1'539	771	892	737	326	354	356	342	201
Luglio	1'607	1'527	733	715	770	472	342	417	245	159
Agosto	1'315	1'177	622	730	711	328	160	313	318	125
Settembre	1'713	1'324	750	825	769	490	350	330	193	195
Ottobre	1'715	1'501	665	831	843	380	289	253	326	176
Novembre	1'545	1'189	773	761	726	424	249	296	216	175
Dicembre	1'104	1'064	621	785	830	356	21	288	368	149
<b>Totale</b>	<b>24'017</b>	<b>16'992</b>	<b>12'021</b>	<b>10'542</b>	<b>9'758</b>	<b>6'798</b>	<b>3'376</b>	<b>3'958</b>	<b>3'838</b>	<b>2'436</b>

Fonte: Divisione degli interni, Sezione della popolazione

**3.T18 Fatture emesse nell'ambito del mercato del lavoro (in fr.), dal 2002**

	2002	2003	2004	2005	2006	2007	2008	2009	2010	2011
Gennaio	126'160	104'980	91'960	25'110	33'040	27'910	29'330	5'680	40'760	24'110
Febbraio	129'930	125'590	112'750	25'010	31'770	35'280	28'270	14'990	30'710	11'570
Marzo	143'140	137'730	137'450	42'700	30'260	33'040	21'120	16'010	23'120	12'910
Aprile	138'060	119'930	122'900	36'210	32'890	31'420	36'100	43'170	23'650	16'940
Maggio	126'600	92'900	90'470	35'850	45'550	40'980	25'370	12'830	30'810	33'460
Giugno	97'440	116'260	15'840	26'320	31'400	42'260	31'770	21'880	37'690	20'860
Luglio	118'340	124'450	32'990	37'330	33'800	38'340	36'740	40'640	29'510	7'180
Agosto	105'530	87'310	35'700	34'200	41'330	22'330	14'090	14'610	22'090	32'670
Settembre	134'490	100'870	32'080	36'750	38'270	31'830	35'080	18'720	23'770	16'100
Ottobre	132'720	115'000	30'780	35'830	36'500	36'468	25'120	68'950	15'810	22'650
Novembre	117'280	93'760	28'240	28'570	29'570	29'500	22'120	16'360	13'770	14'590
Dicembre	88'640	85'450	29'340	30'650	34'810	27'130	2'500	9'250	23'420	18'440
<b>Totale</b>	<b>1'458'330</b>	<b>1'304'230</b>	<b>760'500</b>	<b>394'530</b>	<b>419'190</b>	<b>396'488</b>	<b>307'610</b>	<b>283'090</b>	<b>315'110</b>	<b>231'480</b>

Fonte: Divisione degli interni, Sezione della popolazione

**3.T19 Esercizi pubblici secondo la categoria di patente e di permesso, dal 2001**

	2001	2002	2003	2004	2005	2006	2007	2008	2009	2010	2011
<b>Patenti di categoria A (con alloggio) <sup>1</sup></b>	<b>694</b>	<b>689</b>	<b>717</b>	<b>721</b>	<b>722</b>	<b>710</b>	<b>711</b>	<b>706</b>	<b>708</b>	<b>706</b>	<b>680</b>
Alberghi, motel, garni	322	317	311	303	289	285	281	273	270	268	252
Pensioni, locande, osterie, ristoranti e trattorie	287	271	262	256	255	241	237	230	224	218	209
Ostelli	49	48	48	48	46	46	46	45	45	44	46
Pensioni private di famiglie da 4 fino a 9 pensionanti	5	6	6	5	6	6	6	6	9	8	11
Case di salute, cura	5	5	5	4	4	4	4	3	2	2	2
Colonie di vacanza	3	3	2	2	2	2	3	3	3	3	3
Cantine e cucine operaie	15	14	16	15	15	15	17	17	19	20	18
Rifugi e capanne di montagna	8	9	9	9	9	8	8	8	7	8	7
Camere, appartamenti, case o altre unità abitative	-	16	58	79	96	103	109	121	129	135	132
<b>Patenti di cat. B (senz'alloggio)</b>	<b>1'978</b>	<b>2'433</b>	<b>2'410</b>	<b>2'372</b>	<b>2'365</b>	<b>2'336</b>	<b>2'334</b>	<b>1'853</b>	<b>1'845</b>	<b>1850</b>	<b>1828</b>
Locali notturni	77	79	81	79	81	80	75	67	64	58	53
Ristoranti, snack-bar, grill-room, tratt., osterie, birrerie	1'301	1'239	1'253	1'250	1'250	1'244	1'253	1'241	1'247	1263	1235
Caffè, bar pasticcerie, gelaterie, tea-room	478	452	440	432	422	424	424	415	406	398	392
Buffet e mescite di club	13	14	17	17	19	17	16	17	16	15	13
Rifugi e capanne	1	1	1	1	1	1	1	1	1	1	1
Mescite	53	58	54	56	57	59	63	69	67	68	72
Cantine e cucine	1	1	1	2	-	-	-	-	-	-	-
Mense	54	46	46	45	44	45	42	13	44	47	62
Spacci di bevande distillate	-	543	517	490	491	466	460	450	454	449	429

<sup>1</sup> Letti disponibili :

2001:	31.892	2004:	42.450	2007:	51.795	2010:	61'984
2002:	37.185	2005:	44.291	2008:	54.474	2011:	62'022
2003:	40'324	2006:	47.466	2009:	56'863		

Fonte: Divisione degli interni, Sezione della popolazione, Ufficio del commercio e dei passaporti

### 3.T20 Pesi e misure - Rapporto d'attività (strumenti di misura) per l'anno 2011

	Sottoposti a verificazione	Scaduti nel 2011	Verificati	Contestati tipo		Ammoniti A
				A	B	
<b>Genere degli strumenti di misura (categoria)</b>						
Bilance per la vendita diretta al pubblico; analogico / numerico	1247	663	569	37	2	0
Bilance non destinate alla vendita diretta	930	453	345	15	3	0
Bilance per autoveicoli e bilance ferroviarie	109	49	51	14	1	1
Bilance speciali (rifiuti, carrello elevatore, ecc.)	6	6	6	1	0	0
Bilance funzionamento automatico	0	0	0	0	0	0
Strumenti etichettatori di prezzo	83	83	162	8	0	0
<b>Impianti di misurazione di volume apparecchi addizionali inclusi (ZA)</b>						
Per oli minerali in impianti stradali (2 tempi inclusi)	3174	1560	1481	90	1	0
Per oli minerali a getto continuo in cisterne	139	139	128	11	1	0
Per oli minerali a getto continuo in magazzini	38	38	38	5	0	0
Distributori stradali di gas naturale e di gas di petrolio	17	17	16	1	1	0
Per derrate alimentari (latte, vino, ecc.) a getto continuo in cisterne di trasporto	0 3	0 3	0 3	0 1	0 0	0 0
<b>Strumenti a gas dei motori a combustione</b>						
Strumenti di misura dei componenti gassosi	298	298	76	3	7	0
Strumenti di misura del fumo diesel	70	70	23	1	1	0
Strumenti combinati (SCG1SFD)	44	44	16	0	3	0
<b>Totale</b>	<b>6156</b>	<b>3421</b>	<b>2911</b>	<b>185</b>	<b>20</b>	<b>1</b>

Fonte: Divisione degli interni, Sezione della popolazione, Ufficio del commercio e dei passaporti

### 3.T21 Pesi e misure - Rapporto d'attività (preimballaggi industriali) per l'anno 2011

Designazione prodotti	Totale lotti esaminati	Lotti accettati	Lotti contestati	Avverti- mento	Denuncia
<b>Secondo il peso</b>					
- in blocchi (cioccolata, burro, sapone, pane, grasso, dolci, ecc.)	46	44	2	2	0
- prodotti in polvere o granulati (zucchero, farina, caffè, lisciva, ecc.)	57	57	0	0	0
- imballaggi con involucri protettivo, rete, sacco di plastica	25	23	2	2	0
- conserve (alimenti umidi per animali, prodotti alimentari, ecc.)	5	4	1	1	0
- secchi o bidoni, scatole (colori, cosmetici, derrate alimentari, ecc.)	2	2	0	0	0
- tubi (cosmetici, derrate alimentari, prodotti chimico-tecnici, ecc.)	0	0	0	0	0
- aerosol	0	0	0	0	0
- gas liquefatto	2	2	0	0	0
- fibre tessili (lana, raffia, corda, fibre naturali o sintetiche, ecc.)	0	0	0	0	0
<b>Secondo il volume</b>					
- liquidi e prodotti pastosi, cosmetici; in imballaggi persi	2	2	0	0	0
- liquidi in imballaggi con deposito (bottiglie con deposito, ecc.)	1	1	0	0	0
<b>Totale</b>	<b>138</b>	<b>135</b>	<b>5</b>	<b>5</b>	<b>0</b>

Fonte: Divisione degli interni, Sezione della popolazione, Ufficio del commercio e dei passaporti

### 3.T22 Pesì e misure - Rapporto d'attività (fabbricante e produttore) per l'anno 2011

	Imprese sottoposte al controllo	Imprese controllate nel 2011	Lotti controllati nel 2011	Lotti respinti
<b>Impresa: fabbricante e produttore industriale senza punto vendita</b>				
Grandezza dell'impresa				
- piccola	28	25	49	1
- media	16	12	31	1
- grande	0	0	0	0
- fabbricanti (indifferentemente se piccoli medi o grandi che contrassegnano i loro prodotti con 'e')	9	9	13	0
- importatori di preimballati (con magazzino)	7	6	6	0
- produttori industriali con punti di vendita	131	69	55	3
<b>Totale</b>	<b>191</b>	<b>119</b>	<b>154</b>	<b>5</b>

Produttori industriali con punti di vendita

Fonte: Divisione degli interni, Sezione della popolazione, Ufficio del commercio e dei passaporti

### 3.T23 Pesì e misure - Rapporto d'attività (preimballaggi aleatori) per l'anno 2011

	Imprese sottoposte al controllo	Imprese controllate nel 2011	Preimball. aleatori controllati nel 2011	Preimball. aleatori respinti nel 2011
<b>Controlli di preimballaggi aleatori</b>				
Produttori di preimballaggi aleatori				
- imprese senza punto di vendita	11	9	12	1
- importatori	7	7	7	0
- produttori con punti di vendita	110	59	55	4

Fonte: Divisione degli interni, Sezione della popolazione, Ufficio del commercio e dei passaporti

### 3.T24 Pesì e misure - Rapporto d'attività (punti vendita) per l'anno 2011

	Punti vendita nel circondario/ cantone	Punti vendita controllati nel 2011	Punti vendita contestati nel 2011	Punti vendita denunciati nel 2011
<b>Sorveglianza del mercato nei punti vendita al pubblico</b>				
Punti di vendita di merci misurabili: vendita di merce sfusa/preimball.	279	187	10	0

Fonte: Divisione degli interni, Sezione della popolazione, Ufficio del commercio e dei passaporti

### 3.T25 Commercio e professioni ambulanti e apparecchi automatici, dal 2005

	2005	2006	2007	2008	2009	2010	2011
<b>Rilascio tessere e licenze</b>							
Tessere di legittimazione per commercianti ambulanti	268	151	121	114	103	89	95
Licenze per apparecchi automatici	771	612	597	475	460	431	370
Multe inflitte per commercio ambulante	1	4	2	3	5	14	8
Multe inflitte per apparecchi automatici	2	11	4	1	6	10	-
Multe inflitte per indicazione dei prezzi	3	44	14	11	7	2	1
<b>Autorizzazioni per baracconisti</b>	<b>2</b>	<b>2</b>	<b>3</b>	<b>3</b>	<b>2</b>	<b>2</b>	<b>3</b>
<b>Autorizzazioni per impresari circensi</b>	<b>1</b>	<b>-</b>	<b>-</b>	<b>-</b>	<b>-</b>	<b>-</b>	<b>-</b>
<b>Autorizzazioni alle imprese per il rilascio delle autorizzazioni ai propri dipendenti</b>	<b>1</b>	<b>1</b>	<b>1</b>	<b>1</b>	<b>1</b>	<b>-</b>	<b>-</b>

Fonte: Divisione degli interni, Sezione della popolazione, Ufficio del commercio e dei passaporti.

### 3.T26 Tombole, lotterie e diversi, dal 2005

	2005	2006	2007	2008	2009	2010	2011
<b>Tombole</b>							
Da fr. 0.50	294'439	274'385	248'234	230'865	213'223	209'406	196'666
Da fr. 0.20	17'901	17'565	16'196	15'068	13'746	15'032	15'927
Da fr. 1.00	25'362	27'388	25'635	26'620	27'870	26'154	24'288

- Tombole: Sono state autorizzate 915 tombole (637 autorizzazioni per il gioco, 278 autorizzazioni per ritiro cartelle, 182 autorizzazioni in esenzione) con la ripartizione di blocchetti da 150 cartelle (tassa erariale 15%) come sopra indicato.
- Lotterie: Le lotterie autorizzate (comprese le ruote della fortuna, riffe, ecc...) sono state 476.
- Diversi: Sono stati concessi esoneri dal pagamento della tassa erariale per 73 lotterie e 182 tombole.

Fonte: Divisione degli interni, Sezione della popolazione, Ufficio del commercio e dei passaporti

### 3.T27 Documenti d'identità, dal 2005

	2005	2006	2007	2008	2009	2010	2011
Passaporti e carte d'identità	65'313	57'769	45'463	40'013	38'653	45820	45497
Passaporti provvisori	1'411	1'240	1'070	954	853	989	658
<b>Totale</b>	<b>66'724</b>	<b>59'009</b>	<b>46'533</b>	<b>40'967</b>	<b>39'506</b>	<b>46809</b>	<b>46155</b>
Revoche per passaporti ritrovati	18	7	17	-	-	-	-
Emissione: cassa	327	497	1'772	2'315	2'509	9170	13'160
<b>Lasciapassare</b>							
Emessi dalle Gendarmerie cantonali	360	154	157	107	54	51	-
Emessi dai posti doganali di confine	1'912	1'661	1'350	1'336	65	21	-
<b>Totale</b>	<b>2'272</b>	<b>1'815</b>	<b>1'507</b>	<b>1'443</b>	<b>119</b>	<b>72</b>	<b>- (*)</b>

(\*) l'emissione di lasciapassare è stata abrogata a partire dal 1° luglio 2010

Fonte: Divisione degli interni, Sezione della popolazione, Ufficio del commercio e dei passaporti

**3.T28 Attività svolta dall'Ufficio dello stato civile, dal 2003**

	2003	2004	2005	2006	2007	2008	2009	2010	2011
<b>Attività di vigilanza</b>									
Comuni con il duplicato del registro delle famiglie depositato (157 Comuni, dal 21.11.2010)	233	204	... <sup>3</sup>	... <sup>3</sup>	... <sup>3</sup>	... <sup>3</sup>	... <sup>3</sup>	... <sup>3</sup>	... <sup>3</sup>
Schede depositate (duplicati)	206'730	233'380	... <sup>3</sup>	... <sup>3</sup>	... <sup>3</sup>	... <sup>3</sup>	... <sup>3</sup>	... <sup>3</sup>	... <sup>3</sup>
Iscrizioni effettuate nei duplicati depositati	12'006	14'584	... <sup>3</sup>	... <sup>3</sup>	... <sup>3</sup>	... <sup>3</sup>	... <sup>3</sup>	... <sup>3</sup>	... <sup>3</sup>
Ispezioni e trapassi degli uffici com. ai nuovi segretari	9	204	-	-	-	-	-	-	-
Corsi di istruzione per funzionari comunali addetti alle	3	18	8	6	5	8	5	6	5
naturalizzazioni e per Ufficiali dello stato civile									
Rettificazioni amministrative	672	744	306	336	321	203	219	112	145
Atti di stato civile concernenti ticinesi prov. dall'estero	1'481	1'644	1'912	1905	1'708	1'869	1'760	1'942	2'032
Esame di incarti matrimoniali relativi a stranieri	926	818	... <sup>3</sup>	... <sup>3</sup>	... <sup>3</sup>	... <sup>3</sup>	... <sup>3</sup>	... <sup>3</sup>	... <sup>3</sup>
Procedure matrimoniali	-	-	-	-	-	-	-	-	-
Esame di incarti di riconoscimento relativi a stranieri	237	235	278	279	303	340	369	370	367
Attestazioni della cittadinanza ricevute	307	642	-	-	-	-	-	-	-
Ricorsi e trattazione di casi particolari	250	250	230	190	120	131	63	40	42
Dichiarazioni di stato civile rilasciate da stranieri	67	41	... <sup>3</sup>	... <sup>3</sup>	... <sup>3</sup>	... <sup>3</sup>	... <sup>3</sup>	... <sup>3</sup>	... <sup>3</sup>
Esame di incarti per l'iscrizione del nome a norma del diritto straniero	222	234	274	249	248	309	336	349	325
Ricerche d'archivio	78	84	72	56	20	17	5	10	5
<b>Cambiamenti di nome</b>									
1) Cambiamenti di nome a norma dell'art. 30, cpv. 1 CCS	125	106	132	136	149	126	82	122	161
2) Cambiamenti di nome a norma dell'art. 30, cpv. 2 CCS	4	4	7	12	12	8	7	12	10
3) Istanze respinte	-	-	-	-	1	1	-	-	-
<b>Adozioni da parte di un coniuge</b>									
1) Interne	2	1	3	3	6	5	2	1	3
2) Internazionali	3	8	4	12	7	9	3	5	6
<b>Adozioni da parte di coniugi</b>									
1) Interne	-	2	2	1	-	3	-	-	-
2) Internazionali	65	54	33	33	20	20	15	21	26
<b>Domande introdotte sec. la legge in vigore dal 1.1.'96</b>									
	1'242	1'045	1'327	1'222	1'510	1'500	1'023	1'056	1'028
<b>Cittadini stranieri naturalizzati</b>									
art. 13 LCit <sup>1</sup> (in vigore prima del 1.1.1996)	-	-	-	-	-	-	-	-	-
art. 13 LCit (in vigore dal 1.1.1996)	1'476	1'354	1'131	1'405	1'927	1'930	1'756	1'158	1'466
art. 58 LCit	3	4	2	31	36	30	13	4	-
art. 58a, 58b e 58c LCit	96	69	15	60	29	42	36	52	34
art. 21 LCit	-	-	-	-	-	-	-	5	6
art. 27 e 28 LCit (in vigore dal 1.1.1992)	593	491	280	386	465	368	272	384	370
art. 31 LCit, art. 31a e 31b (in vigore dal 1.1.1996)	41	38	25	10	1	3	7	5	7
<b>Confederati naturalizzati</b>									
art. 23 / 22 LCCit <sup>2</sup>	24	7	2	5	2	4	6	3	7
<b>Svincoli dalla cittadinanza svizzera</b>									
art. 42 LCit	4	4	5	1	2	2	2	2	-
<b>Rinunce alla cittadinanza ticinese</b>									
art. 30 LCCit	13	12	11	4	9	5	15	11	13
<b>Reintegrazioni nella cittadinanza cantonale e nell'attinenza comunale</b>									
art. 31 e 32 / 25 LCCit	12	17	12	12	8	7	20	6	3
<b>Concessioni della cittadinanza onoraria</b>									
art. 34 / 27 e 28 LCCit	-	-	-	-	-	-	-	1	-
<b>Decisioni d'accertamento della cittadinanza</b>									
art. 49 LCit	3	2	2	-	-	-	-	-	-
<b>Esami di naturalizzazione</b>									
	-	-	-	-	-	-	-	-	-

(continua)



(continuazione)

<b>Attività di stato civile</b>									
Duplicato del registro delle famiglie depositati No. dei Comuni (204 fino al 13.03.2005)									
	181	176	157	157					
Esame di incarti matrimoniali relativi a stranieri	902	852	887	907					
Esame di incarti di unione domestica registrata relativi a stranieri	12	16	13	9					
Dichiarazioni dei dati non controversi rilasciate da stranieri	26	19	30	27					
Rilascio estratti e prestazioni degli uffici dello stato civile a privati, in CHF	1'385'911	1'344'696	1'364'492	1'769'057					
<b>Transazioni elaborate in Infostar</b>									
Persona	42'012	32'709	31'273	20'787					
Documenti	... <sup>4</sup>	... <sup>4</sup>	... <sup>4</sup>	... <sup>4</sup>					
Nascita	3'883	3'562	3'668	3'611					
Riconoscimento	697	730	748	754					
Preparazione di matrimonio	1'580	1'575	1'503	1'562					
Celebrazione matrimonio	2'061	1'939	1'986	1'901					
Morte	3'254	3'246	3'318	3'163					
Scioglimento matrimonio	845	860	973	800					
Dichiarazione concernente il cognome	338	312	348	345					
Rapporto di filiazione	40	42	40	47					
Adozione	51	36	51	48					
Cambiamento del nome	155	111	141	209					
Cambiamento di sesso	2	1	1	1					
Cittadinanza	2'569	2'335	1'741	1'967					
Rettifiche	579	441	394	407					
Dichiarazione di scomparsa	4	2	7	11					
Rinvenimento di cadavere	–	–	–	–					
Preparazione dell'unione domestica	12	14	14	15					
Registrazione dell'unione domestica	16	23	16	16					
Scioglimento dell'unione domestica registrata	–	1	4	5					
<b>Attività del servizio MovPop e vigilanza in materia di controllo abitanti</b>									
Utenti dell'Amministrazione cantonale	... <sup>5</sup>	... <sup>5</sup>	... <sup>5</sup>	... <sup>5</sup>	... <sup>5</sup>	... <sup>5</sup>	... <sup>5</sup>	2'120	2'236
Comuni collegati via Internet	... <sup>5</sup>	... <sup>5</sup>	... <sup>5</sup>	... <sup>5</sup>	... <sup>5</sup>	... <sup>5</sup>	... <sup>5</sup>	... <sup>5</sup>	156
Utenti collegati via Internet	... <sup>5</sup>	... <sup>5</sup>	... <sup>5</sup>	... <sup>5</sup>	... <sup>5</sup>	... <sup>5</sup>	... <sup>5</sup>	392	424
Amministrazioni patriziali	... <sup>5</sup>	... <sup>5</sup>	... <sup>5</sup>	... <sup>5</sup>	... <sup>5</sup>	... <sup>5</sup>	... <sup>5</sup>	... <sup>5</sup>	75
Utenti terzi	... <sup>5</sup>	... <sup>5</sup>	... <sup>5</sup>	... <sup>5</sup>	... <sup>5</sup>	... <sup>5</sup>	... <sup>5</sup>	... <sup>5</sup>	42

<sup>1</sup> Legge federale sull'acquisto e la perdita della cittadinanza svizzera del 29.09.1952.<sup>2</sup> Legge sulla cittadinanza ticinese e sull'attinenza comunale dell'8.11.1994.<sup>3</sup> Dal 01.06.2004 è operativa la nuova organizzazione dello stato civile con 8 uffici distrettuali cantonali, 1 ufficio centrale e l'autorità di vigilanza. Dal consuntivo 2005 i dati sono stati pertanto modificati.<sup>4</sup> Dati non più rilevabili da statistiche Infostar. Vedi: rilascio estratti e prestazioni degli uffici dello stato civile a privati, in CHF.<sup>5</sup> Dati precedentemente non rilevati nella statistica tabellare.

Fonte: Divisione degli interni, Sezione della popolazione, Ufficio dello stato civile

### 3.T29 Immatricolazioni di veicoli nuovi, emissione di targhe e licenze di circolazione dal 2002

	2002	2003	2004	2005	2006	2007	2008	2009	2010	2011
Immatricolazione di veicoli nuovi	22'412	21'238	21'878	21'886	22'031	24'835	24'430	23'011	25'076	<b>27'268</b>
Emissione targhe	23'219	24'918	24'617	24'787	24'933	26'108	26'613	26'059	27'204	<b>27'663</b>
Targhe depositate	25'173	27'866	27'978	28'549	28'364	28'578	28'396	28'831	30'150	<b>30'268</b>
Emissione licenze di circolazione										
Per cambio veicoli	55'028	52'120	54'313	55'151	69'979	60'989	61'067	66'814	66'679	<b>67'132</b>
Per modifiche	20'212	20'565	22'652	23'492	23'131	25'961	26'073	25'454	31'528	<b>31'757</b>
Sequestro targhe per mancata copertura RC o mancato pagamento dell'imposta	1'251	1'486	1'998	2'116	2'129	2'234	2'225	2'384	2'581	<b>2'846</b>

Fonte: Divisione degli interni, Sezione della circolazione, Ufficio amministrativo

**3.T30 Stato delle immatricolazioni, dal 2003**

	2003	2004	2005	2006	2007	2008	2009	2010	2011
Autoveicoli	208'119	210'652	212'971	215'154	218'622	222'301	225'915	229'112	<b>233'679</b>
Motoveicoli	32'673	33'779	34'768	36'247	37'865	39'341	40'764	41'577	<b>42'783</b>
Rimorchi e semirimorchi per autoveicoli e motoveicoli	7'680	7'997	8'247	8'724	9'165	9'685	10'073	10'487	<b>11'007</b>
Veicoli agricoli	3'738	3'719	3'723	3'754	3'785	3'788	3'860	3'930	<b>3'992</b>
Macchine semoventi, carri e rimorchi di lavoro	4'423	4'467	4'426	4'432	4'388	4'543	4'691	4'801	<b>4'881</b>
Ciclomotori muniti di targa	22'074	22'629	28'240	28'326	28'445	28'581	28'742	28'897	<b>29'092</b>
Ciclomotori con contrassegno rinnovato	6'040	5'578	5'148	4'876	4'768	4'424	4'247	3'999	<b>3'862</b>
Natanti	7'252	7'140	7'143	7'104	7'142	7'120	7'098	7'114	<b>7'129</b>
Targhe professionali	1'010	1'032	1'042	1'095	1'118	1'122	1'142	1'161	<b>1'171</b>

Fonte: Divisione degli interni, Sezione della circolazione, Ufficio amministrativo

**3.T31 Conducenti sottoposti a visita medica e licenze di condurre, dal 2002**

	2002	2003	2004	2005	2006	2007	2008	2009	2010	2011
Visite mediche effettuate	9'527	12'219	13'535	14'954	14'844	16'344	16'646	18'352	19'281	<b>20'281</b>
Licenze per allievo conducente rilasciate	8'308	7'530	7'477	8'360	7'222	7'881	8'298	8'859	8'111	<b>8'670</b>
Apertura incarto per ammissione agli esami	...	3'652	5'486	5'563	3'643	4'586	4'561	4'843	4'446	<b>4'662</b>
Rilascio licenze di condurre in formato carta di credito su conversione licenze di condurre blu	...	18'351	2'055	14'737	11'381	9'209	8'027	7'087	5'665	<b>4'838</b>
Rilascio licenze di condurre dopo superamento esame pratico	...	5'297	4'529	4'598	4'775	4'586	4'621	4'867	5'041	<b>5'143</b>

Fonte: Divisione degli interni, Sezione della circolazione, Ufficio amministrativo

**3.T32 Immatricolazione di natanti, licenze di navigazione, esami e collaudi, dal 2001**

	2001	2002	2003	2004	2005	2006	2007	2008	2009	2010	2011
Immatricolazione natanti	645	618	560	553	600	616	621	637	630	663	<b>668</b>
Licenze di navigazione	1'175	1'177	1'115	1'058	1'111	1'195	1'194	1'157	1'212	1'260	<b>1'425</b>
Esami teorici	317	315	369	315	268	283	302	258	310	239	<b>270</b>
Esami pratici	339	365	399	340	380	309	350	260	314	311	<b>291</b>
Collaudi	1'896	2'161	1'803	2'149	2'044	2'453	1'913	2'169	1'932	2'293	<b>2'327</b>

Fonte: Divisione degli interni, Sezione della circolazione, Ufficio amministrativo

**3.T33 Autorizzazioni per manifestazioni sportive, dal 2001**

	2001	2002	2003	2004	2005	2006	2007	2008	2009	2010	2011
Autorizzazioni per manifestazioni sportive	175	158	154	135	150	144	144	142	141	153	<b>140</b>

Fonte: Divisione degli interni, Sezione della circolazione, Ufficio amministrativo

**3.T34 Collaudi, esami e permessi speciali, dal 2002**

	2002	2003	2004	2005	2006	2007	2008	2009	2010	2011
Collaudi ed esami successivi	56'472	61'275	63'888	64'784	64'850	58'974	56'218	58'292	72'331	<b>69'146</b>
Omologazione rumore e gas di scarico	11	4	37	29	34	15	31	10	14	<b>12</b>
Esami teorici	6'983	7'317	6'808	6'665	4'958	5'453	5'433	5'701	5'476	<b>5'728</b>
Esami pratici di guida	7'647	7'197	6'334	6'609	6'971	6'577	6'571	7'023	7'256	<b>7'448</b>
Esami speciali (Test attitudinale)	223	166	26	29	54	86	31	51	50	<b>43</b>
Perizie tecniche per il Ministero pubblico	44	39	55	36	38	31	32	34	38	<b>35</b>
Permessi speciali	6'642	7'472	7'772	4'554	4'767	5'267	4'062	4'046	4'094	<b>4'258</b>

Fonte: Divisione degli interni, Sezione della circolazione, Ufficio tecnico

**3.T35 Pratiche entrate e sbrigate dall'Ufficio giuridico della circolazione, dal 2002**

	2002	2003	2004	2005	2006	2007	2008	2009	2010	2011
<b>Entrate</b>										
Rapporti di infortunio e di segnalazione per il territorio cantonale	4'152	3'931	3'854	4'331	4'606	4'312	4'360	4'395	4'650	<b>4'021*</b>
Rapporti di accertamento (art. 56 cpv. 1bis ONC)	4'681	4'609	4'681	4'074	4'067	3'723	3'851	3'840	3'818	<b>3'680</b>
Rapporti di contravvenzione da polizie										<b>28'372</b>
Rapporti di denuncia da privati										<b>8'633</b>
<b>Sbrigate</b>										
Diffide di revoca o di divieto	3'197	3'086	3'894	4'012	4'500	2.885 <sup>1</sup>	4'700	3'256	3'738	<b>3'684</b>
Revoche o divieto	3'653	3'303	4'932	4'682	6'120	5.398 <sup>2</sup>	6'151	4'606	5'206	<b>5'936</b>
Ammonimenti	2'599	2'254	2'306	2'768	2'276	2.123 <sup>3</sup>	2'675	1'829	2'008	<b>2'703</b>
Osservazioni a ricorsi contro provvedimenti amministrativi	174	140	207	170	182	182	161	156	177	<b>159</b>
Riesami per ripristino licenza	286	226	255	194	288	247	227	276	310	<b>372</b>
Nuovi esami di condurre	75	40	40	55	64	42	14	29	11	<b>61</b>
Esami psico-tecnici	122	126	149	128	145	120	102	111	148	<b>175</b>
Ordine di perizia Ingrado (Centro di cura dell'alcolismo)	155	183	197	159	163	152	165	202	187	<b>169</b>
Apertura dell'istruzione										<b>10'096</b>
di cui										
- su rapporti d'incidente										<b>1'119</b>
- su rapporti di querela art. 258 CPC										<b>6'141</b>
- su rapporti di denuncia da ausiliari										<b>2'492</b>
- su rapporti di denuncia da polizie										<b>344</b>
Decreti d'accusa	27'500	36'600	32'100	34'500	31'300	33'900	35'400	36'400	35'700	<b>36'300</b>
Decreti d'abbandono	1'704	1'695	1'733	2'411	2'235	2'059	3'045	2'064	2'096	<b>2'072</b>
Decreti di non luogo a procedere										<b>160</b>
Decreti di commutazione in pena sostitutiva										<b>--</b>
Opposizioni a decreti d'accusa	242	306	256	258	232	209	176	199	179	<b>153</b>
Reclami										<b>7</b>

<sup>1</sup>Fino a fine agosto 2007.<sup>2</sup>Di cui 1.444 in CARI.<sup>3</sup>Di cui 334 in CARI.

Fonte: Divisione degli interni, Sezione della circolazione, Ufficio giuridico

### 3.T36 Legge sull'esercizio delle professioni di fiduciario: albo dei fiduciari e ispezioni, dal 2002

	2002	2003	2004	2005	2006	2007	2008	2009	2010	2011
<b>Persone iscritte nell'albo al 31 dicembre</b>	<b>1'066</b>	<b>1'085</b>	<b>1'112</b>	<b>1'144</b>	<b>1'187</b>	<b>1'217</b>	<b>1'271</b>	<b>1'296</b>	<b>1'313</b>	<b>1'343</b>
Commercialista	...	399	417	430	455	466	491	499	502	519
Immobiliare	...	116	119	123	129	135	143	149	158	169
Finanziario	...	283	291	303	312	316	332	335	340	342
Commercialista e immobiliare	...	182	181	184	183	185	185	186	188	190
Commercialista e finanziario	...	68	68	71	74	80	86	91	89	88
Immobiliare e finanziario	...	3	3	3	3	3	2	3	3	3
Commercialista, immobiliare e finanziario	...	34	33	30	31	32	32	33	33	32
<b>Autorizzazioni valide al 31 dicembre</b>	<b>...</b>	<b>1'406</b>	<b>1'430</b>	<b>1'462</b>	<b>1'509</b>	<b>1'549</b>	<b>1'608</b>	<b>1'642</b>	<b>1'659</b>	<b>1'688</b>
<b>Nuove persone iscritte nell'albo</b>	<b>51</b>	<b>59</b>	<b>70</b>	<b>63</b>	<b>76</b>	<b>73</b>	<b>82</b>	<b>70</b>	<b>64</b>	<b>78</b>
Commercialista	16	20	28	25	35	32	33	28	24	39
Immobiliare	6	8	9	11	14	11	9	11	13	16
Finanziario	24	27	25	22	24	23	33	24	22	21
Commercialista e immobiliare	5	1	5	4	2	4	2	4	3	0
Commercialista e finanziario	-	3	3	1	1	3	5	2	1	2
Immobiliare e finanziario	-	-	-	-	-	-	-	1	0	0
Commercialista, immobiliare e finanziario	-	-	-	-	-	-	-	-	1	0
<b>Autorizzazioni concesse nel corso dell'anno</b>	<b>56</b>	<b>63</b>	<b>78</b>	<b>68</b>	<b>79</b>	<b>80</b>	<b>89</b>	<b>77</b>	<b>70</b>	<b>80</b>
<b>Persone stralciate dall'albo</b>	<b>32</b>	<b>40</b>	<b>41</b>	<b>26</b>	<b>26</b>	<b>33</b>	<b>26</b>	<b>39</b>	<b>46</b>	<b>40</b>
Su istanza dell'interessato <sup>1</sup>	31	36	33	21	18	31	24	35	43	35
Decessi	...	...	4	4	7	1	1	3	2	4
Revoche	1	4	4	1	1	1	1	1	1	1
<b>Preavvisi negativi dell'autorità di vigilanza su domande di autorizzazione</b>	<b>43</b>	<b>37</b>	<b>72</b>	<b>56</b>	<b>31</b>	<b>38</b>	<b>48</b>	<b>65</b>	<b>55</b>	<b>73</b>
di cui decisioni formali di diniego	1	4	1	2	1	2	-	1	2	1
<b>Decreti di multa</b>	<b>-</b>	<b>-</b>	<b>1</b>	<b>-</b>	<b>-</b>	<b>-</b>	<b>3</b>	<b>-</b>	<b>0</b>	<b>0</b>
<b>Attività di ispezione: incarti trattati nel corso dell'anno</b>	<b>96</b>	<b>128</b>	<b>125</b>	<b>96</b>	<b>112</b>	<b>92</b>	<b>98</b>	<b>90</b>	<b>123</b>	<b>102</b>
di cui chiusi nel corso dell'anno	36	80	42	25	30	74	74	52	51	63
di cui aperti nel corso dell'anno	29	69	25	29	33	68	68	78	72	39

<sup>1</sup> Fino al 2003 sono compresi i decessi.

Fonte: Divisione della giustizia

### 3.T37 Fondazioni e istituzioni di previdenza professionale, dal 2003

	2003	2004	2005	2006	2007	2008	2009	2010	2011
<b>Fondazioni</b>									
Previdenza a favore del personale	126	117	109	107	105	96	84	82	77
Classiche	464	479	486	496	506	510	524	527	535
Nuove assunzioni di vigilanza	-	-	-	-	14	8	17	18	15
Fondazioni cancellate	-	-	-	-	5	13	15	17	12
<b>Istituzioni di previdenza iscritte nel registro della previdenza professionale <sup>1</sup></b>									
Fondazioni	29	29	28	28	27	25	24	23	23
Ist.di diritto pubblico	6	5	5	5	5	5	5	5	5

<sup>1</sup> Abilitate per la copertura obbligatoria ai sensi della LPP.

Fonte: Divisione della giustizia

**3.T38 Concessione e mediazione di crediti al consumo, dal 2003**

	2003	2004	2005	2006	2007	2008	2009	2010	2011
<b>Mediazione di crediti al consumo</b>									
Autorizzazioni rilasciate/rinnovate	-	-	-	6	4	6	-	3	7
Autorizzazioni valide al 31.12	-	-	-	6	10	16	14	<sup>1</sup> 16	15
<b>Concessione di crediti al consumo</b>									
Autorizzazioni rilasciate	-	-	-	-	-	-	-	0	0
Autorizzazioni valide al 31.12	-	-	-	-	-	-	-	0	0

A partire dal 1. gennaio 2003 la concessione e la mediazione di crediti al consumo è soggetta ad autorizzazione.

<sup>1</sup> nel corso del 2010 c'è stata la revoca di un'autorizzazione

Fonte: Divisione della giustizia.

**3.T39 Procedure di conciliazione in materia di locazione e relativo esito, nel 2011**

	2011
Pendenti 1.1	750
Procedure introdotte	1'437
<b>Totale da evadere</b>	<b>2'187</b>
Procedure evase con intesa	632
Procedura per cui non vi è stata intesa	421
Proposte di giudizio accettate	63
Autorizzazioni ad agire in caso di rifiuto della proposta di giudizio	73
Procedure evase con decisione	52
Evase in altro modo (stralci, ritiri, ecc)	396
<b>Totale evase</b>	<b>1'637</b>
<b>Pendenti 31.12</b>	<b>550</b>

Fonte: Divisione della giustizia, Uffici circondariali di conciliazione in materia di locazione

**3.T40 Esito, nel Cantone Ticino, di votazioni in campo federale, nel 2011**

Data	Oggetto della votazione	Iscritti in catalogo	Votanti	Schede bianche	Schede nulle	Schede valide	SI	NO
13.02	Iniziativa popolare del 23 febbraio 2009 "per la protezione della violenza perpetrata con le armi" (decreto federale del 1° ottobre 2010)	210'256	92'820	647	71	92'102	33'564	58'538

Fonte: Divisione della giustizia

**3.T41 Esito di votazioni in campo cantonale, nel 2011**

Data	Oggetto della votazione	Iscritti in catalogo	Votanti	Schede bianche	Schede nulle	Schede valide	SI	NO
05.06	Modifica art. 4 cpv. 3 della Costituzione cantonale del 14 dicembre 1997 "pari opportunità"	213'330	60'981	7'462	106	53'413	40'027	13'386
05.06	Iniziativa popolare elaborata "Per un'AET senza carbone!" del 16 aprile 2010 controprogetto del Gran Consiglio del 23 febbraio 2011 e domanda eventuale <i>Iniziativa popolare elaborata "Per un'AET senza carbone!" del 16 aprile 2010</i>	213'330	60'997	1'309	92	59'596	29'035	28'934
	<i>Controprogetto del Gran Consiglio del 23 febbraio 2011</i>	213'330	60'997	1'309	92	59'596	31'153	26'453
	<i>Domanda eventuale (testo iniziativa e controprogetto)</i>	213'330	60'997	1'309	92	59'596	23'585	27'440

Fonte: Divisione della giustizia

**3.T42 Procedure di conciliazione in materia di parità dei sessi e relativo esito, dal 2001**

	2001	2002	2003	2004	2005	2006	2007	2008	2009	2010	2011
<b>Istanze introdotte</b>	3	4	1	3	2	3	3	4	3	2	0
<b>Esito delle istanze</b>											
Conciliati	-	-	-	-	1	-	2	1	-	0	0
Non conciliati	-	2	1	2	1	2	2	3	1	2	0
Non di competenza	-	-	-	-	-	-	-	-	-	0	0
Stralciato dai ruoli <sup>1</sup>	-	1	1	1 (sospeso)	-	-	-	-	-	0	0
Altrimenti definitive <sup>2</sup>	-	-	-	-	-	-	-	-	-	0	0
Pendenti 31.12	3	1	-	1	1	2	1 <sup>3</sup>	-	2	0	0
<b>Genere controparte</b>											
Privato	1	-	1	2	2	1	2	2	-	0	0
Pubblico	2	4	1	1	-	2	1	2	1	2	0
Nessuna controparte	-	-	-	-	-	-	-	-	-	0	0
<b>Oggetto della richiesta</b>											
Accertamento	-	-	-	3	2	1	1	4	1	2	0
Cessazione discriminazione	3	4	2	3	-	2	3	4	1	2	0
Richiesta indennità	-	-	2	3	2	3	2	-	-	0	0
Altro	-	-	-	-	-	-	-	-	-	0	0
<b>Oggetto della discriminazione</b>											
Salariale	3	1	-	3	2	3	1	4	-	2	0
Molestie sessuali	-	-	-	-	-	-	-	-	-	0	0
Mobbing	-	-	1	2	-	-	-	-	-	0	0
Impedimento alla carriera	-	1	-	-	1	1	1	1	-	0	0
Impedimento all'assunzione	-	-	-	-	-	-	-	-	-	2	0
Durante la formazione	-	-	-	-	-	-	-	-	-	0	0
Durante il lavoro	3	2	1	-	-	-	-	-	1	0	0
Alla fine del rapporto di lavoro	-	-	-	-	-	-	-	-	-	0	0

<sup>1</sup>Aggiunto dalla Divisione della giustizia, Ufficio di conciliazione in materia di parità dei sessi.<sup>2</sup>Segnalazioni.<sup>3</sup>Il caso pendente al 31.12.2007 è da considerarsi evaso in quanto privo di oggetto.

NB: ogni istanza può avere più di un oggetto della discriminazione e della richiesta.

Fonte: Divisione della giustizia, Ufficio di conciliazione in materia di parità dei sessi



### 3.T44 Consulori matrimoniali familiari, consultazioni complessive, dal 2002

	2002	2003	2004	2005	2006	2007	2008	2009	2010	2011
<b>Numero casi trattati</b>	<b>776</b>	<b>791</b>	<b>850</b>	<b>787</b>	<b>720</b>	<b>731</b>	<b>775</b>	<b>974</b>	<b>1019</b>	<b>1021</b>
Casi aperti l'anno precedente	180	172	200	168	194	187	177	182	181	251
<b>Consultazioni effettuate</b>	<b>4'505</b>	<b>4'897</b>	<b>5'158</b>	<b>4'934</b>	<b>5'106</b>	<b>5'340</b>	<b>5'479</b>	... <sup>1</sup>	... <sup>1</sup>	... <sup>1</sup>
In coppia o famiglia	2'667	2'701	2'875	2'658	2'675	3'038	3'045	... <sup>1</sup>	... <sup>1</sup>	... <sup>1</sup>
Individuali	1'838	2'196	2'283	2'276	2'431	2'302	2'434	... <sup>1</sup>	... <sup>1</sup>	... <sup>1</sup>
<b>Richiedenti</b>									<b>925</b>	<b>770</b>
Coppia	413	438	421	395	391	439	497	444	393	386
Lei	260	253	323	284	248	224	197	296	331	215
Lui	103	100	106	108	81	68	81	129	122	93
Preture	...	...	...	...	...	...	...	97	68	68
Altri	...	...	...	...	...	...	...	8	11	8
<b>Tipo problematiche</b>									<b>925</b>	<b>770</b>
Difficoltà di relazione della coppia <sup>2</sup>	337	313	350	329	277	307	267	308	303	227
Separazione/divorzio	269	312	337	297	277	290	357	431	420	356
Post-separazione e/o divorzio	63	66	72	47	58	61	62	94	95	97
Aspetti educativi <sup>2</sup>	73	67	66	65	70	50	50	47	40	37
Rapporti intergenerazionali <sup>2</sup>	...	...	...	...	...	...	...	29	25	20
Altro	34	33	25	49	38	23	39	65	42	33

<sup>1</sup> Questi dati sono stati inseriti nella nuova tabella 3.T45.

<sup>2</sup> Voce modificata

Fonte: Divisione della giustizia, consulori matrimoniali familiari

### 3.T45 Consulori matrimoniali familiari, consultazioni complessive effettuate (no. di sedute/ore), dal 2009

	2009	2010	2011
<b>Tipo di prestazione</b>	<b>6'462</b>	<b>6'526</b>	<b>6'632</b>
Consulenze preliminari <sup>1</sup>	626	838	
Consulenze individuali	2'060	1'896	2'066
consulenze congiunte (coppia o fam)	1'247	1'207	1'269
Mediazione familiare	1'593	1'916	2'229
Mediazione fam. con ascolto minori	366	128	110
ascolto minori (mandati diretti dalle preture)	283	281	207
Consul./collab./formazione con terzi	393	413	555
Colloqui telefonici senza presa a carico	201	176	196

<sup>1</sup>Dal 2011 le consulenze preliminari non vengono più conteggiate nel totale delle prestazioni effettuate.

NB: fino al 2010, compreso, comunità familiare non conteggiava le consulenze preliminari nel totale delle prestazioni effettuate.

Fonte: Divisione della giustizia, consulori matrimoniali familiari



### 3.T46 Ricorsi alla Divisione della giustizia contro le decisioni degli Uffici dei registri, dal 2004

	Pendenti 1.1	Introdotti	Totale	Evase	Pendenti 31.12
<b>Registro fondiario</b>					
2004	3	16	19	12	7
2005	7	12	19	14	5
2006	5	8	13	10	3
2007	3	4	7	6	1
2008	1	8	9	8	1
2009	1	3	4	4	–
2010	0	9	9	4	5
<b>2011</b>	<b>5</b>	<b>7</b>	<b>12</b>	<b>10</b>	<b>2</b>
<b>Tassa registro fondiario</b>					
2004	1	17	18	5	13
2005	13	19	32	26	6
2006	6	16	22	14	8
2007	8	5	13	13	–
2008	–	4	4	4	–
2009	–	2	2	2	–
2010	0	3	3	1	2
<b>2011</b>	<b>2</b>	<b>6</b>	<b>8</b>	<b>4</b>	<b>4</b>
<b>Registro di commercio</b>					
2004	6	15	21	12	9
2005	9	20	29	16	13
2006	13	7	20	17	3
2007	3	4	7	4	3
2008	3	2	5	5	–
2009 <sup>1</sup>	–	–	–	–	–
2010	–	–	–	–	–
<b>2011</b>	<b>–</b>	<b>–</b>	<b>–</b>	<b>–</b>	<b>–</b>
<b>Diversi</b>					
2004	–	–	–	–	–
2005	–	–	–	–	–
2006	–	–	–	–	–
2007	–	–	–	–	–
2008	–	–	–	–	–
2009	–	–	–	–	–
2010	–	–	–	–	–
<b>2011</b>	<b>–</b>	<b>–</b>	<b>–</b>	<b>–</b>	<b>–</b>

<sup>1</sup>Dal 1° gennaio 2009 i ricorsi contro le decisioni del RC sono trattate dal Tribunale d'appello.

Fonte: Divisione della giustizia

### 3.T47 Uffici dei registri, iscrizioni a registro fondiario e a registro di commercio, per distretto, dal 2004

	Mendrisio	Lugano	Locarno	Vallemaggia	Bellinzona	Riviera	Blenio	Leventina	Totale
<b>Iscrizioni al registro fondiario</b>									
2004	10'875	34'736	23'825	2'213	11'314	2'896	2'234	2'794	90'887
2005	10'951	33'081	24'345	1'911	10'039	2'695	2'155	2'613	87'790
2006	11'883	34'108	23'046	1'909	10'484	2'918	2'108	2'291	88'747
2007	14'218	31'697	23'748	1'814	10'572	3'434	2'133	2'898	90'514
2008	16'116	32'895	21'303	2'202 <sup>1</sup>	10'025	3'318	2'298	2'809	90'966 <sup>1</sup>
2009	12'989	35'051	22'856	2'072	10'523	2'659	2'128	2'933	91'211
2010	13'325	33'559	21'646	2'093	11'185	3'844	2'130	2'945	90'727
<b>2011</b>	<b>15'264</b>	<b>38'021</b>	<b>25'143</b>	<b>2'582</b>	<b>11'425</b>	<b>3'137</b>	<b>2'447</b>	<b>3'083</b>	<b>101'102</b>
<b>Iscrizioni al registro di commercio</b>									
2004	372	952	251	14	244	43	20	40	1'936
2005	346	1'170	305	19	233	40	18	29	2'160
2006 <sup>2</sup>	...	1'942	...	...	...	...	...	...	1'942
2007	...	...	...	...	...	...	...	...	2'187
2008	...	...	...	...	...	...	...	...	2'129
2009	...	...	...	...	...	...	...	...	1'965
2010	...	...	...	...	...	...	...	...	2'181
<b>2011</b>	...	...	...	...	...	...	...	...	<b>2'398</b>

<sup>1</sup> Dato modifica a seguito di verifiche.

<sup>2</sup> Dal 1. gennaio 2006 gli Uffici distrettuali sono stati riuniti in un unico ufficio del Registro di commercio a Lugano.

Fonte: Divisione della giustizia, Uffici dei registri

### 3.T48 Uffici dei registri, introiti in materia di tasse di registro fondiario e di commercio, per distretto, dal 1998

	Mendrisio	Lugano	Locarno	Vallemaggia	Bellinzona	Riviera	Blenio	Leventina	Totale
<b>Introiti in materia di tasse di registro fondiario</b>									
1998	4'253'958.00	15'220'487.00	8'831'688.90	394'278.00	3'526'952.00	612'156.00	512'182.00	773'799.35	34'125'501.25
1999	4'705'095.00	18'547'951.80	9'416'377.00	507'007.00	3'474'629.00	716'512.00	486'074.00	843'099.00	38'696'744.80
2000	4'935'073.00	20'223'830.30	10'092'673.00	378'071.00	3'773'631.00	699'343.00	424'059.00	619'599.00	41'146'279.30
2001	5'120'848.00	23'301'023.40	10'757'765.50	468'132.00	5'370'929.90	970'345.00	448'406.00	601'868.00	47'039'317.80
2002	5'322'980.15	21'052'146.85	10'877'835.00	377'248.00	3'999'603.00	739'840.10	465'764.00	1'721'747.00	44'557'164.10
2003	5'143'331.00	20'064'804.30	12'164'748.00	435'307.90	4'438'112.00	862'800.90	514'760.00	732'468.00	44'356'332.10
2004	5'595'161.00	22'704'906.70	11'645'791.00	487'673.00	4'513'999.00	880'606.00	538'863.00	712'696.00	47'079'695.70
2005	5'308'078.00	24'410'409.90	13'065'657.00	511'046.00	5'022'927.00	1'094'862.00	499'427.00	725'659.00	50'638'065.90
2006	6'542'005.00	24'522'824.15	14'371'624.00	501'568.00	5'426'743.00	1'226'640.00	505'124.00	623'363.00	53'719'891.15
2007	7'798'548.00	27'765'432.00	15'610'640.00	590'612.00	6'011'008.00	983'892.00	587'808.00	904'585.00	60'252'534.00
2008	8'035'644.00	31'253'706.00	15'767'076.00	592'886.00	5'401'440.00	871'253.00	564'355.00	743'174.00	63'229'534.00
2009	8'818'845.00	32'601'752.00	16'686'180.00	644'634.00	6'446'136.00	1'167'014.00	522'439.00	722'929.00	67'609'929.00
2010	8'021'429.00	33'600'093.00	17'004'423.00	709'980.00	6'652'753.00	1'172'577.00	588'740.00	857'011.00	68'607'006.00
<b>2011</b>	<b>9'258'031.00</b>	<b>35'043'620.00</b>	<b>20'139'319.00</b>	<b>797'429.00</b>	<b>6'762'111.00</b>	<b>1'409'607.00</b>	<b>623'544.00</b>	<b>1'010'476.00</b>	<b>75'044'137.</b>
<b>Introiti in materia di registro di commercio</b>									
1998	496'245.00	1'898'258.00	369'995.00	16'035.00	244'217.20	46'683.00	24'910.00	29'711.00	3'126'054.20
1999	493'829.00	2'060'829.50	279'304.00	12'607.00	235'851.00	45'324.00	21'910.00	33'704.00	3'183'358.50
2000	489'564.00	2'265'883.65	347'430.00	18'640.00	238'354.00	35'903.00	16'184.00	34'567.00	3'446'525.65
2001	508'204.80	2'190'414.65	346'256.00	14'844.00	275'385.00	49'068.00	25'751.00	34'191.00	3'444'114.45
2002	451'731.00	1'931'996.35	333'482.00	13'656.00	242'216.00	46'458.00	26'940.00	32'088.00	3'078'567.35
2003	415'659.00	1'749'107.00	321'468.40	14'427.00	236'205.00	42'070.00	26'315.00	29'092.00	2'834'343.40
2004	475'274.00	1'731'815.35	300'487.50	13'775.00	238'872.00	40'082.00	15'682.00	33'853.00	2'849'840.85
2005	434'592.00	1'706'276.00	323'318.00	13'440.00	244'866.00	39'183.00	20'416.00	27'160.00	2'809'251.00
2006 <sup>1</sup>	42'392.00	...	25'412.00	1'620.00	7'390.00	745	1'245.00	3'580.00	2'867'940.00 <sup>2</sup>
2007	...	...	...	...	...	...	...	...	3'172'708.00 <sup>2</sup>
2008	...	...	...	...	...	...	...	...	3'325'841.00 <sup>2,3</sup>
2009	...	...	...	...	...	...	...	...	3'819'719.00
2010	...	...	...	...	...	...	...	...	3'560'550.00
<b>2011</b>	...	...	...	...	...	...	...	...	<b>3'446'445.00</b>

Dal 2003 gli Uffici delle Valli sono gestiti da quello di Bellinzona, e quello di Vallemaggia da quello di Locarno.

<sup>1</sup>Dal 1. gennaio 2006 gli Uffici distrettuali sono stati riuniti in un unico ufficio del Registro di commercio a Lugano; gli introiti in materia di registro di commercio degli altri uffici distrettuali concernono operazioni del 2005.

<sup>2</sup>Dati modificati a seguito di un controllo.

<sup>3</sup>Nel totale sono compresi anche 33.- emessi dall'Ufficio di Locarno.

Fonte: Divisione della giustizia

### 3.T49 Numero di Comuni con il registro fondiario definitivo o prodefinitivo, nel 2011

	In vigore al 01.01	Entrati nel 2011	In vigore al 31.12	In corso al 31.12
<b>Comuni con registro fondiario definitivo o prodefinitivo sull'intero territorio</b>	<b>108</b>		<b>112</b>	<b>1</b>
di cui con registro fondiario prodefinitivo sull'intero territorio	2		2	
di cui con registro fondiario prodefinitivo su parte del territorio	9		8	
<b>Comuni con registro fondiario definitivo o prodefinitivo su parte del territorio</b>	<b>39</b>	<b>4</b>	<b>35</b>	<b>2</b>
di cui con registro fondiario prodefinitivo su parte del territorio	12		12	
<b>Comuni con i dati su supporto informatico (SIFTI)</b>	<b>147</b>		<b>147</b>	
<b>Comunanze</b>	<b>4</b>			

N.B. Al 31.12.2011 il numero totale dei Comuni è di 157.

Fonte: Divisione della giustizia, Ufficio del registro fondiario federale

### 3.T50 Legge sull'acquisto di fondi da parte di persone all'estero, istanze di autorizzazione o di accertamento circa l'obbligo dell'autorizzazione, dal 1994

	Pendenti 01.01	Introdotti	Totale da evadere	Accolte o parz. accolte	Respinte	Ritirate	Totale evase	Pendenti 31.12
1994	71	479	550	445	–	20	465	85
1995	85	369	454	304	3	48	355	99
1996	99	532	631	538	4	19	561	70
1997	70	513	583	548	2	12	562	21
1998	21	445	466	413	1	16	430	36
1999	34	423	457	418	4	11	422	24
2000	25	460	485	435	1	12	448	37
2001	37	453	490	450	1	12	463	27
2002	27	439	466	396	6	14	416	50
2003	50	450	500	429	4	26	459	41
2004	41	429	470	419	3	16	438	32
2005	32	492	524	459	7	20	486	38
2006	38	569	607	551	14	7	572	35
2007	35	747	782	670	2	22	694	88
2008	88	714	802	725	5	27	757	45
2009	44 <sup>1</sup>	747	791	721	7	22	750	41
2010	41	652	693	605	5	11	621	72
<b>2011</b>	<b>72</b>	<b>707</b>	<b>779</b>	<b>699</b>	<b>5</b>	<b>20</b>	<b>724</b>	<b>55</b>

<sup>1</sup> Dato modificato a seguito di verifiche.

Fonte: Divisione della giustizia, Autorità di la istanza in materia di LAFE

### 3.T51 Legge sull'acquisto di fondi da parte di persone all'estero, ricorsi contro le decisioni dell'Autorità di la istanza nel 2011, dal 1994

	Pendenti 01.01	Introdotti nell'anno	Totale da evadere	Decisi	Altrimenti definiti	Totale evasi	Pendenti al 31.12
<b>Ricorrente (art. 20 LAFE)</b>							
Acquirente o alienante	5	3	8	6	0	6	2
Autorità di sorveglianza	1	0	1	0	0	0	1
UFG <sup>1</sup>	0	0	0	0	0	0	0
Comune	0	0	0	0	0	0	0
<b>Totale 2011</b>	<b>6</b>	<b>3</b>	<b>9</b>	<b>6</b>	<b>0</b>	<b>6</b>	<b>3</b>
2010	4	8	12	6	0	6	6
2009	2	7	9	5	–	4	4
2008	4	4	8	6	–	6	2
2007	6	9	15	11	–	11	4
2006	4	10	14	8	–	8	6
2005	5	10	15	11	–	11	4
2004	7	7	14	9	–	9	5
2003	8	12	20	13	–	13	7
2002	2	10	12	5	–	5	7
2001	6	10	16	–	–	14	2
2000	5	13	18	–	–	12	6
1999	2	7	9	4	–	–	5
1998	1	4	5	2	1	3	2
1997	5	8	13	3	9	12	1
1996	11	–	11	4	2	6	5
1995	13	7	20	5	4	9	11
1994	11	7	18	4	1	5	13

<sup>1</sup> Ufficio federale di giustizia.

Fonte: Divisione della giustizia, Autorità cantonale di ricorso in materia di LAFE

### 3.T52 Autorità cantonale legittimata a ricorrere in materia di legge sull'acquisto di fondi parte di persone all'estero, procedure trattate, dal 2003

	2003	2004	2005	2006	2007	2008	2009	2010	2011
Ricorsi inoltrati all'autorità di ricorso o al TF	2	–	1	–	–	–	–	1	0
Richieste di revoca di autorizzazione	–	–	–	–	–	–	–	–	0
Richieste di apertura di procedimenti penali	–	–	–	–	–	–	–	–	0
Azioni di ripristino:									
Pendenti 1.1	–	–	–	–	–	–	–	–	0
Promosse nel corso dell'anno	–	–	–	–	–	–	–	–	0
Evase	–	–	–	–	–	–	–	–	0
Pendenti 31.12	–	–	–	–	–	–	–	–	0
Azioni di scioglimento:									
Pendenti al 1.1	–	–	–	–	–	–	–	–	0
Promosse nel corso dell'anno	–	–	–	–	–	–	–	–	0
Evase	–	–	–	–	–	–	–	–	0
Pendenti 31.12	–	–	–	–	–	–	–	–	0

Fonte: Divisione della giustizia, Autorità cantonale legittimata a ricorrere in materia di Legge sull'acquisto di fondi da parte di persone all'estero

### 3.T53 Uffici esecuzione e fallimenti: procedure esecutive, fallimenti aperti e introiti, per distretto, dal 2001

	Mendrisio	Lugano	Locarno	Valle-maggia	Bellinzona	Riviera	Blenio	Leventina	Totale
<b>Procedure esecutive</b>									
2001	17'995	71'083	30'381	2'056	22'065	6'495	2'568	4'266	156'909
2002	17'946	70'275	30'029	2'053	22'064	6'999	2'575	3'830	155'771
2003	19'343	73'805	30'984	2'046	25'627	7'151	2'768	3'756	165'480
2004	16'457	59'941	25'219	1'635	20'863	5'460	2'142	3'038	134'755
2005	16'954	60'005	25'380	1'872	21'421	5'813	2'442	3'284	137'171
2006	19'063	62'057	28'278	1'953	21'992	5'478	2'721	3'628	145'170
2007	19'645	58'724	26'450	2'159	22'131	5'240	2'406	3'387	140'142
2008	20'478	59'902	26'327	2'283	24'857	5'114	2'651	3'393	145'005
2009	20'868	63'893	27'847	2'313	25'175	5'215	2'552	3'445	151'308
2010	21'713	63'892	27'212	2'197	24'952	5'378	2'202	3'604	151'150
<b>2011</b>	<b>21'288</b>	<b>63'630</b>	<b>26'399</b>	<b>2'036</b>	<b>24'632</b>	<b>5'310</b>	<b>2'358</b>	<b>3'442</b>	<b>149'095</b>
<b>Pignoramenti eseguiti<sup>1</sup></b>									
<b>2011</b>	<b>12'135</b>	<b>44'181</b>	<b>7'687</b>	<b>452</b>	<b>19'632</b>	<b>3'957</b>	<b>2'207</b>	<b>1'926</b>	<b>92'177</b>
<b>Realizzazioni (incanti eseguiti)<sup>1</sup></b>									
<b>2011</b>	<b>56</b>	<b>802</b>	<b>164</b>	<b>5</b>	<b>25</b>	<b>9</b>	<b>1</b>	<b>0</b>	<b>1'062</b>
<b>Fallimenti aperti</b>									
2001	49	188	75	4	52	8	11	8	395
2002	43	234	57	4	58	5	6	7	414
2003	55	263	53	3	69	15	3	9	470
2004	63	296	62	2	75	12	4	17	531
2005	73	281	55	3	90	18	6	8	534
2006	49	276	63	6	92	17	3	8	514
2007	74	259	62	4	86	29	14	12	540
2008	65	277	58	5	87	10	6	14	522
2009	127	346	48	5	107	18	12	7	670
2010	113	408	49	9	82	17	4	13	695
<b>2011</b>	<b>133</b>	<b>530</b>	<b>45</b>	<b>10</b>	<b>94</b>	<b>14</b>	<b>4</b>	<b>11</b>	<b>841</b>
<b>Introiti</b>									
2001	2'250'000.00	6'655'000.00	3'699'616.47	205'165.45	2'379'589.03	551'000.00	243'000.00	456'457.00	16'439'827.95
2002	3'000'000.00	7'621'646.86	3'940'482.27	248'827.55	2'652'525.25	652'000.00	226'077.40	505'500.00	18'847'059.33
2003	2'480'000.00	7'570'000.00	4'002'403.63	259'149.76	2'921'555.70	684'000.00	387'501.50	458'000.00	18'762'610.59
2004	2'540'000.00	7'747'337.45	3'403'637.61	191'247.95	2'663'362.17	684'002.25	300'609.75	378'185.88	17'908'383.06
2005	2'160'000.00	7'123'749.56	3'526'954.84	252'903.00	2'601'200.04	787'171.95	295'739.67	410'408.62	17'158'127.68
2006	2'725'000.00	7'241'532.25	3'381'675.12	211'830.95	2'598'825.98	747'985.61	313'055.43	453'136.41	17'673'041.75
2007	2'650'000.00	7'135'759.27	3'523'887.83	282'175.15	2'613'538.48	695'150.26	329'726.35	454'522.86	17'684'760.20
2008	2'170'614.90	6'992'021.16	3'379'345.48	282'976.30	2'700'623.38	672'623.37	299'216.91	509'028.90	17'006'450.40
2009	2'455'000.00	7'124'277.78	3'640'278.76	243'559.25	3'020'599.99	685'239.10	308'739.81	479'979.25	17'957'673.94
2010	2'675'000.00	7'737'246.51	3'551'077.28	327'414.80	2'958'515.52	657'159.72	301'078.75	449'703.58	18'657'196.16
<b>2011</b>	<b>2'667'000.00</b>	<b>7'999'195.79</b>	<b>3'383'930.07</b>	<b>271'221.91</b>	<b>3'000'372.42</b>	<b>684'515.72</b>	<b>315'546.83</b>	<b>417'833.97</b>	<b>18'739'616.71</b>

Dal 2003 gli Uffici delle Valli sono gestiti da quello di Bellinzona, e quello di Vallemaggia da quello di Locarno.

Ulteriori dati concernenti le operazioni nell'ambito degli Uffici esecuzioni e fallimenti possono essere desunti dall'Annuario statistico.

<sup>1</sup>voci introdotte nel 2011.

Fonte: Divisione della giustizia, Uffici esecuzioni e fallimenti

### 3.T54 Movimento dei carcerati presso il penitenziario cantonale, dal 1980

	Presenti all'inizio dell'anno	Carcerati durante l'anno	Totale	Rilasciati durante l'anno	Presenti alla fine dell'anno
1980	131	879	1'010	859	151
1981	151	653	804	654	150
1982	150	820	970	810	160
1983	160	895	1'055	889	166
1984	166	819	985	819	166
1985	166	718	884	712	172
1986	172	690	862	688	174
1987	174	696	870	689	181
1988	181	772	953	763	190
1989	190	846	1'036	839	197
1990	197	749	946	764	182
1991	182	751	933	743	190
1992	190	592	782	605	177
1993	177	516	693	526	167
1994	167	538	705	546	159
1995	159	722	881	712	169
1996	169	493	662	522	140
1997	140	490	630	461	169
1998	169	519	688	531	157
1999	157	512	669	484	185
2000	185	436	621	449	172
2001	172	422	594	450	144
2002	144	414	558	433	125
2003	125	489	614	501	139
2004	139	491	630	477	153
2005	153	521	674	524	150
2006	150	327	477	355	122
2007	122	344	466	350	116
2008	116	501	617	469	148
2009	148	432	580	424	156
2010	156	391	547	415	132
<b>2011</b>	<b>132</b>	<b>339</b>	<b>471</b>	<b>347</b>	<b>124</b>

Fonte: Divisione della giustizia, Sezione esecuzione pene e misure

### 3.T55 Giornate di carcerazione, dal 2001

	2001	2002	2003	2004	2005	2006	2007	2008	2009	2010	2011
Penitenziario	51'739	48'562	50'488	58'030	53'462	52'952	41'627	50'391	51'079	52'315	45'058
Presenza media giornaliera	142	133	138	163	146	148	114	138	140	143	123
Carcere aperto <sup>1</sup>	4'183	3'376	2'913	3'954	2'768	2'101	2'431	3'521	4'266	3'431	1'859
Presenza media giornaliera	11	9	9	8	7	6	7	10	12	9	5
<b>Totale</b>	<b>55'922</b>	<b>52'080</b>	<b>53'548</b>	<b>62'155</b>	<b>56'230</b>	<b>55'207</b>	<b>44'058</b>	<b>53'912</b>	<b>55'345</b>	<b>55'746</b>	<b>46'917</b>

- <sup>1</sup> – Dal settembre 1990 è stato messo in esercizio il Carcere aperto di Locarno.  
– Dal novembre 1992 è stato messo in esercizio il Carcere aperto di Torricella.  
– Nel giugno 1994 è stato chiuso il Carcere aperto di Locarno.  
– Nel marzo 2004 è stato messo in esercizio il comparto femminile a Torricella.

Fonte: Divisione della giustizia, Sezione esecuzione pene e misure

**3.T56 Incarcerati in Penitenziario secondo la nazionalità, dal 2001**

	2001	2002	2003	2004	2005	2006	2007	2008	2009	2010	2011
Albania	17	14	10	11	15	11	14	13	12	7	9
Algeria	6	5	17	17	10	10	9	8	12	11	12
Afganistan	-	-	1	-	-	-	-	1	0	1	0
Angola	1	-	2	1	1	-	2	3	2	3	2
Argentina	-	3	2	1	1	-	1	1	0	1	0
Armenia	3	3	1	1	1	-	3	-	1	0	0
Australia	-	-	-	-	-	-	-	-	0	0	0
Austria	-	2	1	2	1	-	-	2	0	0	0
Azerbaijan	-	-	-	-	1	-	-	-	0	0	0
Belgio	1	2	2	-	-	-	2	-	1	0	0
Benin	-	-	-	-	-	-	-	-	1	0	0
Bulgaria	2	-	-	4	1	2	1	1	5	2	0
Bhutan	-	-	-	-	1	1	-	-	0	0	0
Bielorussia	-	1	3	6	1	2	-	4	1	4	0
Birmania	-	-	-	-	-	-	-	1	0	0	0
Bosnia Erzegovina	3	11	4	5	10	8	3	9	5	2	4
Brasile	4	8	3	10	12	8	6	4	4	1	0
Bolivia	-	-	-	-	-	-	-	-	0	0	0
Botswana	-	-	-	3	1	-	-	-	0	0	0
Camerun	-	-	-	-	-	2	3	-	1	1	0
Repubblica Ceca	-	-	-	-	-	2	-	-	1	0	2
Ciad	-	-	-	-	-	-	-	-	1	0	0
Cile	1	-	1	2	-	-	2	-	1	3	0
Cina	-	1	-	-	-	-	-	-	0	0	0
Costa d'Avorio	-	-	-	1	3	-	1	3	0	1	0
Colombia	1	2	-	1	2	2	1	5	0	8	4
Congo	-	-	1	1	1	-	-	1	0	0	0
Costa Rica	-	-	-	-	-	5	-	-	0	0	0
Croazia	-	3	7	6	8	-	2	3	5	11	8
Canada	-	-	-	-	-	-	1	-	0	0	1
Cuba	1	-	-	1	-	1	-	1	1	1	0
Danimarca	-	-	-	-	-	-	2	-	0	0	0
Dominica	10	10	5	11	11	10	3	8	2	5	17
Ecuador	2	4	7	3	2	-	-	-	0	0	0
Egitto	-	-	2	1	-	-	1	1	1	3	3
Eritrea	-	-	-	-	-	-	-	-	7	0	0
Estonia	-	-	-	1	-	-	-	-	0	0	0
Filippine	-	-	-	1	-	-	-	-	0	0	0
Finlandia	1	-	-	-	-	-	-	-	0	0	0
Francia	4	5	1	3	5	7	3	3	3	1	0
Gambia	-	-	-	-	-	-	-	1	0	0	0
Ghana	1	1	-	-	-	-	-	1	2	4	1
Georgia	-	1	2	13	10	5	9	21	9	12	3
Germania	3	1	5	6	1	2	2	5	2	2	5
Giamaica	1	-	1	-	-	-	1	1	0	0	0
Grecia	-	-	-	-	-	-	-	-	0	1	1
Gran Bretagna	1	2	6	1	2	1	1	-	0	0	1
Guinea	4	7	1	10	11	6	3	9	2	2	2
Guinea Bissau	6	2	1	2	1	-	1	1	1	1	0
Haiti	-	-	-	-	-	-	-	-	0	0	0
India	-	-	1	2	-	-	-	-	0	0	0
Italia	95	77	87	89	109	107	59	96	80	77	58
Iran	1	-	1	2	-	-	-	1	0	1	0
Iraq	4	1	-	3	4	5	-	2	9	9	4
Jugoslavia	26	29	26	14	33	40	13	21	14	0	0
Kenya	-	2	1	-	1	-	-	-	1	0	0
Kosovo	0	0	0	0	0	0	0	0	0	0	3
Israele	-	-	1	1	-	-	-	1	0	0	0



Kazakistan	-	-	-	-	-	-	-	-	0	0	0
Lettonia	3	2	-	1	2	2	-	-	0	0	0
Liberia	-	-	-	4	6	4	1	1	1	1	1
Libano	1	-	-	-	2	-	-	-	0	0	0
Libia	-	-	-	-	-	-	1	-	1	0	0
Liechtenstein	-	-	-	1	-	-	-	-	0	0	0
Lituania	-	1	1	-	-	5	-	1	0	1	0
Macedonia	-	2	-	1	4	7	6	1	3	5	2
Madagascar	-	-	-	-	-	-	-	-	1	0	0
Malaysia	-	-	-	-	2	1	-	-	0	0	0
Mali	-	1	-	-	-	-	-	-	0	0	0
Malta	-	-	-	1	1	-	-	-	0	0	0
Marocco	-	1	2	-	4	3	1	7	1	4	5
Mauritania	1	1	-	-	-	-	-	-	0	0	0
Mongolia	-	-	3	-	-	-	-	2	2	4	0
Montenegro	-	-	-	-	-	-	9	12	8	5	5
Moldavia	-	2	7	9	4	1	6	5	1	0	1
Niger	-	-	-	-	-	-	1	2	3	0	1
Nigeria	-	1	4	8	5	8	16	37	42	35	17
Norvegia	-	-	-	-	1	-	-	-	0	0	0
Paesi Bassi	1	2	1	2	3	3	-	1	1	3	1
Palestina	1	1	-	-	1	-	3	3	2	0	0
Pakistan	-	-	-	-	2	1	1	-	1	0	0
Paraguay	-	-	-	1	1	-	-	-	0	0	0
Perù	1	-	-	-	-	-	1	-	0	0	0
Polonia	-	1	-	-	1	-	-	4	5	0	0
Portogallo	8	4	7	9	5	7	8	12	9	11	7
Romania	8	7	11	14	16	14	8	12	10	12	9
San Marino	-	-	1	-	-	-	-	-	0	0	0
Seychelles	-	-	-	-	-	-	1	-	0	0	0
Russia	1	1	6	4	3	4	5	3	4	2	4
Sierra Leone	8	3	4	1	6	2	4	5	4	0	0
Serbia	-	-	-	-	-	-	-	-	-	9	10
Siria	-	-	1	-	1	1	1	-	0	0	5
Slovacchia	-	2	-	1	-	-	-	1	1	0	0
Slovenia	-	-	-	-	-	-	-	1	0	1	0
Somalia	-	1	1	-	-	-	-	6	3	0	0
Senegal	-	1	-	-	-	-	-	-	0	1	0
Spagna	9	1	6	-	3	5	1	2	8	2	2
Sri-Lanka	-	1	-	1	-	-	-	-	0	1	1
Stati Uniti	1	1	2	-	2	-	2	-	1	0	0
Sud Africa	-	-	2	-	-	-	-	-	0	0	0
Sudan	-	-	-	1	4	1	4	5	2	2	0
Svezia	1	-	-	-	-	-	-	-	0	0	0
<b>SVIZZERA</b>	<b>165</b>	<b>171</b>	<b>214</b>	<b>183</b>	<b>168</b>	<b>160</b>	<b>100</b>	<b>133</b>	<b>119</b>	<b>109</b>	<b>111</b>
Tailandia	1	-	-	-	-	-	-	-	0	0	0
Tunisia	2	2	4	2	2	-	6	3	4	3	15
Turchia	1	3	8	6	4	5	5	6	2	3	1
Togo	-	-	-	1	-	1	-	-	2	0	0
Ucraina	4	1	-	1	5	2	1	2	1	1	0
Uganda	-	-	-	-	-	-	-	-	1	0	0
Ungheria	4	2	-	2	-	2	1	-	1	0	0
Uruguay	-	-	-	-	2	-	-	-	0	0	0
Venezuela	2	1	1	-	-	-	-	1	0	1	1
Vietnam	-	-	-	1	1	1	-	-	0	0	0
Zaire	-	-	-	-	-	-	-	-	0	0	0
Zimbawe	-	-	-	-	-	-	2	1	1	0	0
Nazionalità non nota	-	-	-	-	-	-	-	-	0	0	0
<b>Totale</b>	<b>422</b>	<b>414</b>	<b>489</b>	<b>491</b>	<b>521</b>	<b>477</b>	<b>344</b>	<b>501</b>	<b>432</b>	<b>391</b>	<b>339</b>

Fonte: Divisione della giustizia, Sezione esecuzione pene e misure

### 3.T57 Incarcerati durante l'anno presso il Penitenziario, secondo l'origine, l'età e il sesso, nel 2011

	Minorenni		18-25		26-30		31-40		41-50		Più di 50		Totale	
	Uomini	Donne	Uomini	Donne	Uomini	Donne	Uomini	Donne	Uomini	Donne	Uomini	Donne	Uomini	Donne
Ticinesi	0	0	16	0	9	0	11	0	21	0	12	0	69	0
Confederati	0	0	5	0	10	0	11	0	7	0	9	0	42	0
Altri stati europei	0	0	24	0	23	0	30	0	40	0	18	0	135	0
Stati extra europei	0	0	41	0	27	0	18	0	6	0	1	0	93	0
<b>Totale</b>	<b>0</b>	<b>0</b>	<b>86</b>	<b>0</b>	<b>69</b>	<b>0</b>	<b>70</b>	<b>0</b>	<b>74</b>	<b>0</b>	<b>40</b>	<b>0</b>	<b>339</b>	<b>0</b>

N.B.: Secondo decisione della SEPPEM non si fa più la distinzione tra italiani e slavi ma unicamente stati europei e extra europei.

Fonte: Divisione della giustizia, Sezione esecuzione pene e misure

### 3.T58 Collocamento in semilibertà, dal 2001

	2001	2002	2003	2004	2005	2006	2007	2008	2009	2010	2011
Semilibertà	55	40	17	17	20	22	21	15	13	13	19
Giornate di semilibertà	3'417	4'726	1'191	1'369	2'285	2'097	2'193	1'745	1'514	1'028	1'601
Media per carcerato	85	118	70	81	114	95	104	116	116	79	84

Fonte: Divisione della giustizia, Sezione esecuzione pene e misure

### 3.T59 Esecuzione delle pene in semiprigionia, dal 2001

	2001	2002	2003	2004	2005	2006	2007	2008	2009	2010	2011
Semiprigionia	113	130	97	78	77	56	43	41	49	33	9
Giornate di semiprigionia	4'918	3'593	3'094	4'088	2'409	2'276	991	1'569	3'346	1'637	699
Media per carcerato	43	27	32	52	35	40	23	38	68	49	78

Fonte: Divisione della giustizia, Sezione esecuzione pene e misure

### 3.T60 Congedi concessi ai carcerati, dal 2001

	2001	2002	2003	2004	2005	2006	2007	2008	2009	2010	2011
<b>Congedi effettuati</b>	<b>2'416</b>	<b>1'982</b>	<b>1'213</b>	<b>1'077</b>	<b>1'462</b>	<b>1'430</b>	<b>1'378</b>	<b>1'139</b>	<b>1'253</b>	<b>1'163</b>	<b>1'102</b>
Accompagnati	95	80	74	74	42	54	68	32	37	57	55
Ordinari	1'487	1'151	965	799	824	853	792	633	742	713	558
Congedo straordinario	...	...	...	...	274	246	315	249	305	266	241
Semiprigionia	44	13	3	–	6	–	–	1	3	16	103
Semilibertà	790	738	171	204	316	277	203	224	166	111	145
<b>Durata</b>											
6 ore	793	603	434	365	567	435	527	403	420	451	361
12 ore	984	729	314	231	515	463	485	418	466	424	367
24 ore	313	363	193	205	130	235	187	174	146	133	147
36 ore	191	170	108	115	90	122	61	49	70	88	120
48 ore	39	29	52	66	46	48	21	12	57	23	30
54 ore	96	88	122	95	114	127	97	83	94	44	77
<b>Totale</b>	<b>2'416</b>	<b>1'982</b>	<b>1'223</b>	<b>1'077</b>	<b>1'462</b>	<b>1'430</b>	<b>1'378</b>	<b>1'139</b>	<b>1'253</b>	<b>1'163</b>	<b>1'102</b>

Fonte: Divisione della giustizia, Sezione esecuzione pene e misure

**3.T61 Attività lavorativa e retribuzione in CHF dei carcerati, dal 2008**

	2008		2009		2010		2011	
	Quota lavoro	Fatturato	Quota lavoro	Fatturato	Quota lavoro	Fatturato	Quota lavoro	Fatturato
Falegnameria	36'365.65	8'489.25	42174	7'879	41'454	8'889	41'723	11'044
Lavanderia	89'412.55	14'978.40	85946	18'067	88'986	16'199	87'672	17'657
Legatoria	78'908.45	53'109.15	83373	60'967	91'937	55'408	85'631	64'544
Plastica	65'244.30	-	54869	-	57'726	-	44'425	-
Occupazionale	65'792.85	15'435.00	47569	2'339	49'806	11'328	53'796	10'403
Meccanica	73'150.00	25'382.20	73256	7'110	68'887	-	63'857	-
Lavori manuali	87'064.15	10'635.05	75151	11'879	68'322	15'630	59'357	16'489
Zona agricola	28'624.65	3'065.00	17543	-	20'444	294	16'121	-
Sezione femminile	-	-	0	-	-	-	-	-
Diversi	-	-	0	-	-	-	-	-
Manutenzione	-	-	248640	-	249'662	-	260'401	-
Squadra esterna	-	-	47701	15'466	43'583	9'939	41'419	10'159
Formazione-studio	-	-	47407	-	55'450	-	51'288	-
Sezione aperta	-	-	59557	-	73'335	-	56'603	-
Disoccupazione, malattie/infortunio	-	-	954	-	18'412	-	16'321	-
Azienda agricola Orto	-	-	150322	-	166'416	-	134'040	-
<b>Totale<sup>1</sup></b>	<b>524'562.60</b>	<b>131'094.05</b>	<b>1034462</b>	<b>123707</b>	<b>1'094'420</b>	<b>117'687</b>	<b>1'012'654</b>	<b>130'296</b>

<sup>1</sup>Eventuali differenze sono dovute ad arrotondamenti.

Fonte: Divisione della giustizia, Sezione esecuzione pene e misure

**3.T62 Retribuzione media giornaliera per carcerato (peculio), dal 2002**

	2001	2002	2003	2004	2005	2006	2007	2008	2009	2010	2011
<b>Peculio</b>	21.69	21.37	21.94	21.89	21.9	22.66	31.62	32.53	31.95	32.05	32.02

Fonte: Divisione della giustizia, Sezione esecuzione pene e misure

**3.T63 Spese di vitto per i carcerati in Penitenziario, dal 2004**

	2004	2005	2006	2007	2008	2009	2010	2011
Spese totali	552'213	563'294	578'362	634'375	854'743.25	738729.00	1'000'490.00	822'920.65
Media giornaliera pro capite	9.64	9.63	10.13	10.73	11.88	10.40	13.99	13.74
Recupero spese semilibertà e semiprigionia	28'841	46'597	32'548	40'647	46'809.50	50222.00	40'804.00	60'775
Recupero prestazioni in natura <sup>1</sup>	...	...	...	199'574	257'364.25	264216.00	282'564.00	262'316

<sup>1</sup>In applicazione delle norme concordatarie (partecipazione spese d'esecuzione da parte del detenuto, fr. 8.-- giornalieri).

Fonte: Divisione della giustizia, Sezione esecuzione pene e misure

**3.T64 Spese di vitto per i carcerati in Carcere aperto, dal 2004**

	2004	2005	2006	2007	2008	2009	2010	2011
Spese totali	14'895.00	15'466.00	14'660.00	13'920.00	20'301.00	23'348.90	22'111.05	11'629.85
Media giornaliera pro capite	4.50	4.50	7.10	5.73	11.00	5.57	6.44	6.25
Recupero spese semilibertà e semiprigionia	42'020.00	35'390.00	23'966.00	41'760.00	20'695.00	26'640.00	<sup>1</sup> 0	0

<sup>1</sup>dal 2010 il recupero spese semilibertà e semiprigionia viene inglobato in quello del Penitenziario cantonale "La Stampa"

Fonte: Divisione della giustizia, Sezione esecuzione pene e misure

**3.T65 Evasioni dal Penitenziario, dal 2003**

	2003	2004	2005	2006	2007	2008	2009	2010	2011
<b>Evasioni</b>	1	-	1	2	2	4	2	1	1
Dal carcere chiuso	-	-	-	-	-	-	-	1	0
Dal carcere di fine pena	1	-	1	2	2	4	2	0	1
Dal comparto LMC <sup>1</sup>	-	-	-	-	-	-	-	0	0
<b>Mancati rientri dai congedi</b>	1	-	1	1	2	1	1	1	2
Dal carcere chiuso	-	-	-	-	1	-	1	0	0
Dal carcere di fine pena	1	-	1	1	1	1	-	1	2
<b>Mancati rientri dal lavoro</b>	1	-	-	1	1	2	-	1	0
Dal carcere di fine pena	1	-	-	1	1	2	-	1	0
<b>Reintegrazioni</b>	1	-	1	1	5	4	2	1	2

<sup>1</sup>Il comparto LMC è stato chiuso nel mese di giugno 1998.

Fonte: Divisione della giustizia, Sezione esecuzione pene e misure

**3.T66 Arresti domiciliari, dal 2006: Electronic Monitoring**

	2006	2007	2008	2009	2010	2011
<b>Totale giornate</b>	1'875	3'278	2'339	2'053	1'977	2'907
<b>Pena totale media</b>	73	39	104	86	79	112
<b>Pene EM terminate</b>						
Donne	1	4	3	2	0	2
Uomini	29	35	32	23	25	24
<b>Totale</b>	30	39	35	25	25	26
di cui fine pena	6	12	3	6	5	6
pene interrotte	1	2	3	3	2	1
<b>Pene in corso al 31.12</b>						
Donne	1	1	-	-	1	0
Uomini	8	5	5	5	6	8
<b>Totale</b>	9	6	5	5	7	8
di cui fine pena	5	2	2	3	2	
<b>Ripartizione delle infrazioni: pene terminate ed in corso</b>						
LCS	22	22	27	12	13	17
LFSTUP	8	2	3	4	2	3
Altro	10	3	5	9	10	14
Di cui:						
Età minima anni	21	20	22	23	23	23
Età massima anni	67	68	73	74	58	67
Età media anni	37.6	39.7	36	42	40	37

Fonte: Divisione della giustizia, Sezione esecuzione pene e misure

**3.T67 Lavoro di utilità pubblica (LUP), dal 2006**

	2006	2007	2008	2009	2010	2011
<b>Totale ore</b>	<b>12'883</b>	<b>14'241</b>	<b>21'237</b>	<b>16'165</b>	<b>20'122</b>	<b>8'545</b>
<b>Pena totale media (ore)</b>	<b>132</b>	<b>136</b>	<b>123</b>	<b>118</b>	<b>158</b>	<b>99</b>
<b>Pene LUP terminate</b>						
Donne	5	16	31	26	24	18
Uomini	94	118	142	111	103	68
<b>Totale</b>	<b>99</b>	<b>134</b>	<b>173</b>	<b>137</b>	<b>127</b>	<b>86</b>
<b>Giornate di carcerazione</b>						
<b>Pene interrotte</b>	<b>13</b>	<b>15</b>	<b>22</b>	<b>17</b>	<b>22</b>	<b>11</b>
<b>Pene in corso al 31.12</b>						
Donne	2	4	9	4	3	3
Uomini	28	39	38	25	19	21
<b>Totale</b>	<b>30</b>	<b>43</b>	<b>47</b>	<b>29</b>	<b>22</b>	<b>24</b>
<b>Ripartizione delle infrazioni: pene terminate ed in corso</b>						
LCS	71	70	60	134	128	83
LFSTUP	8	5	9	47	43	0
Altro	50	59	104	148	177	131
Di cui:						
Età minima anni	20	19	19	18	20	19
Età massima anni	75	73	77	79	71	74
Età media anni	35.5	36.5	34	38	33	39

Fonte: Divisione della giustizia, Sezione esecuzione pene e misure

**3.T68 Casi trattati dall'Ufficio dell'assistenza riabilitativa in stato di carcerazione presso il Penitenziario cantonale e i pretori, secondo il sesso, casi aperti all'inizio di ogni anno, dal 1997**

	Totale	Sesso		Scarce-razioni	Presso Centri terapeutici			Totale inizio anno				Autori Violenza Domestica segnalazioni
		Uomini	Donne		Art. 60 e 61 <sup>1</sup> in prova	<sup>2</sup> Alloggio esterno	<sup>2</sup> EM	Carcerati	In libertà	<sup>2</sup> Alloggio esterno	<sup>2</sup> EM	
1997	615	548	67	429	17	-	-	147	236	-	-	-
1998	655	572	83	475	29	-	-	186	214	-	-	-
1999	659	564	95	418	34	-	-	218	221	-	-	-
2000	587	511	76	390	33	-	-	197	242	-	-	-
2001	542	472	70	382	29	-	-	175	249	-	-	-
2002	514	446	68	378	12	-	-	136	247	-	-	-
2003	582	483	99	423	11	-	-	159	258	-	-	-
2004	596	520	76	422	10	-	-	173	251	-	-	-
2005	669	590	79	492	8	-	-	177	244	-	-	-
2006	775	708	67	599	14	-	-	178	228	-	-	-
2007	1'027	953	74	828	13	-	-	199	204	-	-	-
2008	1'151	1'067	84	935	11	-	-	220	183	-	-	-
2009	1'204	1'111	93	957	4	-	-	247	191	-	-	-
2010	986	908	78	821	3	5	6	165	193	3	3	-
<b>2011</b>	<b>749</b>	<b>700</b>	<b>49</b>	<b>566</b>	<b>3</b>	<b>8</b>	<b>10</b>	<b>183</b>	<b>151</b>	<b>2</b>	<b>2</b>	<b>83</b>

<sup>1</sup>Nuovi art. 60 e 61 a causa delle revisioni del CPS (fino al 2009 era in vigore l'art. 44)<sup>2</sup>avvio progetto 1.06.2011

Fonte: Divisione della giustizia, Sezione esecuzione pene e misure

### 3.T69 Casi trattati dall'Ufficio dell'assistenza riabilitativa in stato di libertà secondo il tipo di mandato, il sesso e il motivo della chiusura, dal 2004

	2004	2005	2006	2007	2008	2009	2010	2011
<b>Totale</b>	<b>342</b>	<b>308</b>	<b>289</b>	<b>281</b>	<b>234</b>	<b>238</b>	<b>252</b>	<b>243</b>
Mandato	236	222	187	187	165	148	145	131
Volontariato	106	86	102	94	69	90	107	112
<b>Sesso</b>								
Uomini	285	257	240	233	202	209	215	211
Donne	57	51	49	48	32	29	37	32
<b>Totale Chiusi<sup>1</sup></b>	<b>87</b>	<b>64<sup>2</sup></b>	<b>79</b>	<b>89</b>	<b>74</b>	<b>59</b>	<b>59</b>	<b>92</b>
Fine mandato	50	55	39	41	60	40	44	29
Di cui cont. come volont.	18	21	16	13	23	13	28	10
Fine tratt.	46	22	35	41	6	12	31	70
Decesso	2	3	2	2	2	4	1	2
Condanna/elec. pena	5	5	3	5	6	3	8	0
Espulsione/revoca permesso	-	-	-	-	-	-	1	0
Revoca sosp o lib. cond. e ripristino pena o misura							2	1
Mandato sospeso per arresto	2	-	2	1	-	1	0	0

<sup>1</sup>Nel totale delle chiusure definitive sono esclusi i mandati che continuano come volontari, non avendo concluso il trattamento, e i casi di arresto al 31.12, sospesi in attesa della formalizzazione di un eventuale nuovo procedimento.

<sup>2</sup>Dato modificato dall'Ufficio di patronato a seguito di verifiche.

Fonte: Divisione della giustizia, Sezione esecuzione pene e misure

### 3.T70 Casi trattati dall'Ufficio dell'assistenza riabilitativa in stato di libertà secondo il luogo di residenza, le segnalazioni e la fonte, dal 2005

	2005		2006		2007		2008		2009		2010		2011	
	Nuove		Nuove		Nuove		Nuove		Nuove		Nuove		Nuove	
Consiglio di vigilanza/GPC <sup>1</sup>	90	22	76	31	83	31	87	22	54	37	53	26	40	32
Sentenza	64	17	50	7	46	6	42	3	38	6	33	21	41	4
Da altri cantoni	9	8	15	2	15	2	8	2	8	1	6	0	2	4
In libertà provvisoria	10	2	5	1	4	-	1	-	-	4	3	3	6	2
Volont.	76	10	97	5	82	12	66	3	84	6	95	12	104	8
<b>Residenza:</b>														
Lugano e valli	99	29	95	19	85	28	89	18	88	27	81	34	76	21
Mendrisio	30	5	29	4	26	4	19	1	12	7	14	6	14	7
Locarno e valli	66	10	74	7	65	10	51	4	48	4	50	12	58	6
Bellinzona e valli	39	14	34	13	40	7	34	5	30	11	34	9	37	11
In altri cantoni	8	1	5	1	6	2	6	2	2	4	7	0	4	3
Prov. all'estero	3	-	2	2	5	-	4	-	3	1	3	1	3	2
<b>Presso centri terapeutici:</b>														
a) in Ticino	2	-	1	-	1	-	1	-	1	-	1	0	1	0
b) in Svizzera o all'estero	2	-	3	-	2	-	-	-	-	-	0	0	0	0

<sup>1</sup>dal 1.01.2011 la competenza è passata dal GIAP, soppresso il 31.12.2010, al GPC.

Fonte: Divisione della giustizia, Sezione esecuzione pene e misure

**3.T71 Movimento di prevenuti presso il Carcere giudiziario, dal 1980**

	Presenti all'inizio dell'anno	Carcerati durante l'anno	Totale	Rilasciati durante l'anno	Presenti alla fine dell'anno
2011	21	1'124	1'145	1'099	46
2010	53	897	950	929	21
2009	33	747	780	727	53
2008	46	659	705	672	33
2007	34	631	665	619	46
2006	14 <sup>2</sup>	743 <sup>2</sup>	757 <sup>2</sup>	723 <sup>2</sup>	34 <sup>2</sup>
2005	14	733	747	737 <sup>2</sup>	14 <sup>2</sup>
2004	14	644	658	644	14
2003	12	710	722	706	16
2002	6	639	645	632	13
2001	25	706	731	724	7
2000	25	792	817	792	25
1999	32	856	888	863	25
1998	29	1'196	1'225	1'196	29
1997	23	1'068	1'091	1'062	29
1996	25	1'232	1'257	1'234	23
1995	34	1'299	1'333	1'280	25
1994	34	1'257	1'291	1'235	34
1993	34	1'414	1'448	1'417	31
1992	30	1'229	1'259	1'225	34
1991	41	1'282	1'323	1'297	26
1990	34	1'521	1'555	1'514	41
1989	31	1'555	1'586	1'552	34
1988	32	1'596	1'628	1'598	30
1987	42	1'860	1'902	1'853	32
1986	33	1'834	1'867	1'808	46
1985	38	1'914	1'952	1'919	33
1984	23	1'738	1'761	1'720	41
1983	17	1'903	1'920	1'895	25
1982	18	1'833	1'851	1'848	3
1981	23	1'831	1'854	1'836	18
1980	13	1'741	1'754	1'728	26

<sup>1</sup>A partire dal 1° settembre 2006 il Carcere giudiziario ha sostituito le carceri pretoriali.

<sup>2</sup>Dato modificato a seguito di verifiche.

Fonte: Divisione della giustizia, Sezione esecuzione pene e misure

**3.T72 Giornate di carcerazione al Giudiziario, dal 2006**

	2006	2007	2008	2009	2010	2011
La Farera	2'804	14'487	15'054	16'968	15'671	12'221
Presenza media giornaliera	23	40	41	46	43	33

Fonte: Divisione della giustizia, Sezione esecuzione pene e misure

**3.T73 Incarcerati al Giudiziario secondo la nazionalità, dal 2007**

	2006	2007	2008	2009	2010	2011
Afganistan	1	1	4	3	3	3
Albania	4	11	19	11	15	25
Algeria	5	9	18	23	24	50
Angola	1	5	–	0	2	0
Argentina	–	2	–	0	1	2
Armenia	1	3	1	3	5	0
Australia	–	–	–	0	0	0
Austria	1	–	4	1	2	0
Azerbaijani	–	–	1	0	1	0
Bangladesh	–	–	–	1	0	0
Belgio	–	3	–	1	0	0
Benin	–	–	–	1	2	0
Bhutan	1	–	–	0	0	0
Bielorussia	1	7	2	6	3	4
Bolivia	2	–	–	0	0	1
Bosnia Erzegovina	2	4	10	9	8	3
Botswana	–	–	–	0	0	0
Brasile	2	8	10	13	7	5
Bulgaria	1	1	4	14	8	20
Burkina Faso	–	–	–	–	1	0
Burundi	–	–	–	–	1	0
Camerun	–	5	1	1	1	1
Canada	–	–	–	–	0	2
Canada	–	1	–	0	0	0
Cile	1	–	3	1	1	0
Cina	–	–	–	1	2	0
Colombia	3	–	4	4	4	2
Congo	–	2	1	4	0	1
Costa d'Avorio	–	–	2	1	1	2
Costa Rica	–	1	–	0	0	0
Croazia	6	9	18	7	21	14
Cuba	–	1	2	1	2	0
Danimarca	–	1	–	0	0	0
Dominica	4	10	11	7	11	26
Ecuador	–	–	–	0	0	1
Egitto	–	1	2	2	4	8
Eritrea	–	–	–	20	7	10
Estonia	–	2	–	0	0	0
Etiopia	–	7	5	2	0	0
Filippine	–	–	–	0	0	0
Finlandia	–	–	–	0	0	0
Francia	6	2	11	4	5	10
Gambia	–	1	–	0	1	11
Georgia	5	21	25	40	37	16
Germania	–	13	8	2	5	6
Ghana	–	–	3	3	20	20
Giordania	–	–	–	1	0	0
Gran Bretagna	1	2	1	1	0	1
Grecia	–	–	–	0	2	0
Guinea	1	8	4	3	3	5
Guinea Bissau	1	2	2	2	2	2
Haiti	–	–	–	0	0	0
India	1	2	–	0	0	0
Iran	–	1	1	0	3	2
Iraq	3	7	6	19	17	14
Irlanda	–	1	–	0	0	0



Israele	–	1	2	0	0	1
Italia	39	110	99	132	125	121
Jugoslavia	15	25	25	15	0	0
Kazakistan	–	–	–	0	0	0
Kenya	–	–	1	1	1	0
Kosovo	–	–	–	0	0	5
Lettonia	–	2	–	0	1	0
Libano	–	–	1	0	2	2
Liberia	6	3	3	8	4	14
Libia	–	1	–	2	1	4
Liechtenstein	–	–	–	0	0	0
Lituania	2	3	3	0	5	1
Macedonia	4	6	14	15	12	6
Madagascar	–	–	1	0	0	0
Malaysia	–	–	1	0	0	0
Mali	–	1	–	1	2	1
Malta	–	–	–	0	0	0
Marocco	2	5	5	3	11	41
Mauritania	–	–	–	0	0	0
Messico	–	1	–	0	0	0
Moldavia	5	7	2	7	11	8
Mongolia	–	1	4	10	3	1
Montenegro	–	19	18	12	12	13
Nicaragua	–	–	–	1	0	0
Niger	–	4	–	3	0	2
Nigeria	7	19	47	93	165	160
Norvegia	–	–	–	0	0	0
Paesi Bassi	2	4	1	0	5	1
Pakistan	–	3	–	2	0	3
Palestina	–	2	3	4	0	2
Panama	–	–	–	0	0	1
Paraguay	–	–	–	1	0	0
Perù	–	1	–	0	0	1
Polonia	2	3	6	2	6	4
Portogallo	1	9	13	11	13	12
Repubblica Ceca	3	–	1	0	0	2
Romania	2	60	34	36	49	72
Russia	2	15	7	9	13	8
Rwanda	–	–	1	0	0	0
Sahara Occidentale	–	–	1	0	0	1
Senegal	–	1	1	1	3	1
Serbia	–	–	–	–	44	30
Sierra Leone	6	9	6	4	1	7
Singapore	–	–	1	0	0	0
Siria	–	1	1	2	4	9
Slovacchia	–	–	–	2	0	3
Slovenia	1	1	–	2	2	0
Somalia	1	2	6	5	5	7
Spagna	1	2	3	5	2	8
Sri-Lanka	–	3	–	1	2	1
Stati Uniti	1	1	1	0	1	1
Sud Africa	–	–	–	0	0	0
Sudan	6	9	8	4	4	4
Suriname	–	–	–	1	0	0
Svezia	–	–	–	0	1	0
<b>SVIZZERA</b>	<b>42</b>	<b>115</b>	<b>142</b>	<b>116</b>	<b>115</b>	<b>131</b>
Tagikistan	–	1	–	0	0	0
Tailandia	–	–	–	0	0	0
Tibet	–	1	–	0	0	0
Togo	2	1	–	2	0	1

Tunisia	–	4	2	8	26	149
Turchia	3	11	5	3	6	7
Ucraina	1	1	1	2	3	1
Uganda	–	–	–	3	0	1
Ungheria	1	1	1	4	2	7
Uruguay	–	–	–	0	1	0
Venezuela	1	2	–	0	0	2
Vietnam	–	1	–	0	0	0
Ymen				1	0	0
Zimbawe	2	5	5	1	2	0
Nazionalità non nota	–	–	–	0	0	0
<b>Totale</b>	<b>214</b>	<b>631</b>	<b>659</b>	<b>744</b>	<b>894</b>	<b>1'124</b>

Fonte: Divisione della giustizia, Sezione esecuzione pene e misure

### **3.T74 Incarcerati durante l'anno presso il Giudiziario, secondo l'origine, l'età e il sesso, nel 2011**

	Minorenni		18-25		26-30		31-40		41-50		Più di 50		Totale	
	Uomini	Donne	Uomini	Donne	Uomini	Donne	Uomini	Donne	Uomini	Donne	Uomini	Donne	Uomini	Donne
Ticinesi	5	0	15	2	8	0	12	1	20	5	9	0	<b>69</b>	<b>8</b>
Confederati	2	0	12	0	7	1	7	1	9	3	8	4	<b>45</b>	<b>9</b>
Altri stati europei	14	11	64	15	75	18	105	12	57	7	31	0	<b>346</b>	<b>63</b>
Stati extra europei	5	0	235	6	181	5	116	9	20	1	5	1	<b>562</b>	<b>22</b>
<b>Totale</b>	<b>26</b>	<b>11</b>	<b>326</b>	<b>23</b>	<b>271</b>	<b>24</b>	<b>240</b>	<b>23</b>	<b>106</b>	<b>16</b>	<b>53</b>	<b>5</b>	<b>1'022</b>	<b>102</b>

N.B.: Secondo decisione della SEPEM non si fa più la distinzione tra italiani e slavi ma unicamente stati europei e extra europei.

Fonte: Divisione della giustizia, Sezione esecuzione pene e misure

### **3.T75 Evasioni dal Giudiziario, dal 2006**

	2006	2007	2008	2009	2010	2011
Evasioni	–	–	–	–	–	–

Fonte: Divisione della giustizia, Sezione esecuzione pene e misure

**3.T76 Servizio incassi SEPEM, dal 2007**

	2007	2008	2009	2010	2011
<b>Fatture penali (comprese multe amministrative)</b>					
Inviata con saldo > o < fr. 0.00	5'427	6'085	6'135	7'503	8'235
Riprese con saldo = fr. 0.00	1'031	1'147	1'334	1'317	1'308
<b>Fatture civili (solo dicembre 2011)</b>					1'155
<b>Richiami</b>	2'117	2'395	2'528	2'431	2'417
<b>Diffide</b>	1'729	1'785	1'899	1'791	1'765
<b>Decisioni riprese dall'UIPA</b>					
Decisioni del Ministero pubblico	4'568	4'470	4'774	5'025	5'676
Decisioni della Pretura penale	578	504	481	429	444
Decisioni del Tribunale penale cantonale	307	166	181	184	120
Decisioni della Corte di cassazione e revisione penale	81	47	43	55	81
Decisioni della Camera dei ricorsi penali	304	255	216	201	263
Decisioni della Magistratura dei minorenni	755	608	462	506	546
Decisioni del GIAR (a partire dal 1.1.2011 GPC)	78	82	70	61	17
<b>Totale</b>	6'671	6'132	6'227	6'461	7'147
<b>Procedure esecutive</b>					
Incarti aperti per la procedura esecutiva	1'222	1'221	1'266	1'100	1'274
Domande d'esecuzione	1'105	986	1'034	940	1'047
Domande di proseguimento	742	933	873	824	922
Istanze di rigetto	69	82	82	99	85
Domande di realizzazione	76	160	166	156	161
Precetti senza opposizione	742	774	758	744	798
Precetto con opposizione	91	107	90	114	96
Procedure pagate	113	376	343	406	427
Totale ACB emessi	293	646	596	600	630
Procedure attualmente in ACB	274	597	543	507	535
Procedure in perdita	213	322	332	265	333
<b>Totale</b>	4'940	6'204	6'083	5'755	6'308
<b>Perdite motivi vari senza apertura incarto per la procedura esecutiva</b>	253	255	342	412	467
<b>Attività varie</b>					
Richiesta pagamento rateale	537	889	1'001	1'091	1'134
Richiesta proroghe di pagamento	23	72	66	100	105
Richieste pubblicazioni ordini di arresto su RIPOL <sup>1</sup>	249	436	502	456	692
Pubblicazione ordini di arresto su RIPOL (amministrative, altri Cantoni, ilitari) <sup>1</sup>				90	39
Pubblicazione ordini di arresto su RIPOL da SEPEM <sup>2</sup>	252	461	567	181	
Pubblicazioni ordini di arresto su RIPOL pendenti	133	297	360	399	705
Pubblicazioni ordini di arresto su RIPOL ritirate	119	164	207	422	373
Richieste mandati di accompagnamento <sup>1</sup>				271	337
Richieste ordini di arresto da SEPEM <sup>2</sup>	79	421	394	138	
Richieste mandati di accompagnamento (amministrative) <sup>1</sup>				457	128
Revoche mandati di accompagnamento	77	542	619	595	509
Ist. commutazione multa in PD alla Pretura penale	208	119	25	2	-
Ist. riscatto multa/pena pecuniaria in LUP	29	109	91	120	125
Assegni ultimi termini prima di procedere al mandato di acc. Penali					588
Assegni ultimi termini prima di procedere al mandato di acc. Amm.					266
<b>Totale</b>	<b>1'706</b>	<b>3'510</b>	<b>3'832</b>	<b>4'322</b>	<b>5'001</b>
<b>Corrispondenza generica in entrata</b>	277	612	957	1'227	1'173
<b>Corrispondenza generica in uscita</b>	570	1'386	1'336	1'158	1'318
<b>Richieste incasso multe amministrative</b>					328
<b>Emissioni rateazioni per concessioni AG parziale</b>					18

<sup>1</sup>fino al 31.05.2010 eseguiti dalla SEPEM.<sup>2</sup>sono terminate il 31.05.2010.

### 3.T77 Principali indicatori statistici sull'attività della Polizia cantonale, dal 2004<sup>1</sup>

	2004	2005	2006	2007	2008	2009	2010	2011
<b>INFRAZIONI REGISTRATE (selezione di articoli)</b>								
<b>a) Codice penale</b>	...	...	...	...	...	<b>20'236</b>	<b>19'551</b>	<b>20'671</b>
<b>Contro la vita e l'integrità della persona</b>	...	...	...	...	...	<b>1'356</b>	<b>1'251</b>	<b>1'063</b>
Omicidio consumato	...	...	...	...	...	2	2	–
Omicidio tentato	...	...	...	...	...	7	17	10
Lesioni gravi	...	...	...	...	...	19	30	45
Lesioni semplici	...	...	...	...	...	659	701	628
Rissa	...	...	...	...	...	54	37	24
Aggressione	...	...	...	...	...	146	119	110
<b>Contro il patrimonio</b>	...	...	...	...	...	<b>13'636</b>	<b>13'155</b>	<b>14'460</b>
Furti di veicoli (incl. LCStr)	...	...	...	...	...	1'158	1'025	1'127
Di cui automobili	...	...	...	...	...	142	99	109
Di cui motoveicoli	...	...	...	...	...	135	103	123
Di cui ciclomotori	...	...	...	...	...	99	82	87
Di cui velocipedi	...	...	...	...	...	749	716	775
Furti (senza veicoli)	...	...	...	...	...	7'153	6'305	7'449
Di cui con scasso	...	...	...	...	...	2'484	2'157	2'416
Di cui con destrezza	...	...	...	...	...	666	596	793
Di cui borseggi	...	...	...	...	...	332	390	678
Di cui taccheggi	...	...	...	...	...	251	232	245
Di cui con introduzione clandestina	...	...	...	...	...	209	329	226
Di cui scippi	...	...	...	...	...	15	21	16
Di cui da/nei veicoli (con/senza scasso)	...	...	...	...	...	1'267	1'131	1'489
Rapina	...	...	...	...	...	56	71	80
Di cui con arma da fuoco	...	...	...	...	...	8	9	27
Danneggiamento (senza furti con scasso)	...	...	...	...	...	2'153	2'048	2'230
Truffa	...	...	...	...	...	309	304	189
Estorsione	...	...	...	...	...	21	14	32
<b>Contro la libertà personale</b>	...	...	...	...	...	<b>2'877</b>	<b>2'976</b>	<b>3'245</b>
Minaccia	...	...	...	...	...	794	719	657
Coazione	...	...	...	...	...	137	136	114
Sequestro di persona e rapimento	...	...	...	...	...	6	5	7
<b>Contro l'integrità sessuale</b>	...	...	...	...	...	<b>299</b>	<b>264</b>	<b>237</b>
Atti sessuali con fanciulli	...	...	...	...	...	47	42	21
Violenza carnale	...	...	...	...	...	13	11	6
Esibizionismo	...	...	...	...	...	14	15	17
Pornografia	...	...	...	...	...	35	28	16
Molestie	...	...	...	...	...	24	29	22
Esercizio illecito della prostituzione	...	...	...	...	...	122	93	137
<b>Di comune pericolo</b>	...	...	...	...	...	<b>168</b>	<b>227</b>	<b>141</b>
Incendio intenzionale	...	...	...	...	...	63	71	46
<b>Contro la pubblica autorità</b>	...	...	...	...	...	<b>128</b>	<b>143</b>	<b>136</b>
Violenza o minaccia contro le autorità e i funzionari	...	...	...	...	...	23	24	47
<b>Numero di imputati<sup>2</sup></b>	...	...	...	...	...	<b>3'694</b>	<b>3'459</b>	<b>3'215</b>
Di cui uomini	...	...	...	...	...	2'751	2'602	2'424
Di cui minorenni	...	...	...	...	...	353	332	295
Di cui stranieri	...	...	...	...	...	2'037	1'800	1'754
Di cui stranieri residenti	...	...	...	...	...	990	926	825
<b>b) Legge sugli stupefacenti (LStup)</b>	...	...	...	...	...	<b>3'566</b>	<b>3'549</b>	<b>3'522</b>
Possesso/Sequestro	...	...	...	...	...	1'177	1'234	1'254

(continua)

(continuazione)

	2004	2005	2006	2007	2008	2009	2010	2011
Consumo	...	...	...	...	...	1'841	1'791	1'800
Coltivazione/Produzione	...	...	...	...	...	80	98	68
Traffico	...	...	...	...	...	441	392	365
Contrabbando	...	...	...	...	...	27	34	35
<b>Numero di imputati<sup>2</sup></b>	...	...	...	...	...	<b>1'693</b>	<b>1'573</b>	<b>1'661</b>
Di cui uomini	...	...	...	...	...	1'445	1'376	1'452
Di cui minorenni	...	...	...	...	...	182	221	172
Di cui stranieri	...	...	...	...	...	843	685	781
Di cui stranieri residenti	...	...	...	...	...	401	356	370
<b>c) Legge sugli stranieri (Str/DDS)</b>	...	...	...	...	...	<b>1'298</b>	<b>1'299</b>	<b>1'375</b>
Violazione dispos. di entrata/soggiorno/uscita	...	...	...	...	...	743	689	705
Attività lucrativa/Impiego senza autorizzazione	...	...	...	...	...	436	469	539
Facilitazione all'entrata/soggiorno/uscita illegale	...	...	...	...	...	103	103	102
<b>Numero di imputati<sup>2</sup></b>	...	...	...	...	...	<b>790</b>	<b>814</b>	<b>890</b>
Di cui uomini	...	...	...	...	...	550	572	642
Di cui minorenni	...	...	...	...	...	24	17	17
Di cui stranieri	...	...	...	...	...	689	727	792
Di cui stranieri residenti	...	...	...	...	...	88	89	101
<b>d) Altre leggi federali</b>	...	...	...	...	...	<b>469</b>	<b>176</b>	<b>153</b>

**ALTRE INDAGINI ED INTERVENTI**

Documenti d'identità ricercati/smarriti <sup>3</sup>	5'909	5'934	5'911	6'159	5'660	5'615	5'456	6'067
Targhe ricercate/smarrite <sup>3</sup>	1'054	1'044	1'043	1'027	1'022	980	1'040	960
Interventi per morti naturali/Rinvenimenti di cadavere	105	105	125	134	122	141	133	136
Decessi per overdose	10	17	9	9	9	9	5	6
Di cui uomini	8	15	8	6	6	8	3	6
Interventi per suicidio	35	51	53	39	32	31	48	34
Di cui uomini	22	34	40	32	25	25	35	22
Di cui minorenni	1	-	1	1	-	1	-	-
Suicidio tramite un'organizzazione di assistenza al suicidio	9	5	8	5	5	11	2	6
Personne denunciate scomparse	47	58	67	45	65	59	69	68

**CIRCOLAZIONE E TRASPORTI**

<b>Incidenti della circolazione stradale</b>	<b>7'325</b>	<b>6'640</b>	<b>6'647</b>	<b>6'073</b>	<b>6'070</b>	<b>5'880</b>	<b>5'886</b>	<b>5'222</b>
Liquidati senza inchiesta	4'692	4'179	4'067	3'729	3'851	3'847	3'823	...
Con inchiesta per soli danni materiali	1'190	1'110	1'091	992	971	888	876	...
Con feriti	1'414	1'328	1'472	1'330	1'228	1'126	1'170	1'115
Mortali	29	23	17	21	20	19	23	13
Numero di persone coinvolte	13'381	11'976	12'318	11'347	11'218	10'638	10'864	9'754
Numero delle vittime (feriti e decessi)	1'941	1'733	1'928	1'744	1'655	1'442	1'502	1'419
Di cui feriti leggeri	1'476	1'323	1'469	1'328	1'223	1'074	1'167	1'078
Di cui feriti gravi	436	386	442	393	412	349	312	327
Di cui morti	29	24	17	23	20	19	23	14
Di cui automobilisti	1'068	836	1'015	895	856	669	730	698
Di cui motociclisti	561	542	537	533	478	495	424	456
Di cui ciclomotoristi	54	54	63	39	45	28	35	14
Di cui ciclisti	100	106	111	87	91	69	91	89
Di cui pedoni	110	134	140	140	135	142	148	132
Di cui bambini (<10 anni)	52	53	34	44	40	37	33	36
<b>Alcolemia, conducenti controllati<sup>4</sup></b>	<b>2'476</b>	<b>7'025</b>	<b>6'374</b>	<b>5'703</b>	<b>6'056</b>	<b>5'761</b>	<b>7'967</b>	<b>5'710</b>
Di cui positivi	4.5%	17.1%	19.8%	22.7%	20.8%	21.0%	16.3%	18.1%
<b>Incidenti aerei<sup>5</sup></b>	<b>3</b>	<b>4</b>	<b>4</b>	<b>7</b>	<b>8</b>	<b>3</b>	<b>3</b>	<b>2</b>

(continua)

(continuazione)

	2004	2005	2006	2007	2008	2009	2010	2011
<b>Incidenti ferroviari</b>	<b>3</b>	<b>11</b>	<b>3</b>	<b>2</b>	<b>3</b>	<b>2</b>	<b>3</b>	<b>-</b>
<b>Incidenti della navigazione</b>	<b>3</b>	<b>-</b>	<b>-</b>	<b>1</b>	<b>2</b>	<b>3</b>	<b>1</b>	<b>2</b>
<b>Polizia del traffico</b>								
Controlli di velocità (appostamenti, senza app. fissi)	449	443	483	264	266	347	299	483
- ore di appostamento	455	532	503	339	362	510	436	741
- veicoli controllati	135'941	159'320	139'802	48'266	135'631	160'465	103'886	202'044
- casi con eccesso di velocità	4.10%	9.80%	9.20%	20.60%	10.10%	9.75%	8.93%	10.06%
Interventi per panne sull'autostrada	1'780	1'430	1'169	1'769	512	912	936	788
Educazione stradale nelle scuole. Allievi istruiti	11'012	11'077	9'420	8'102	8'528	8'447	9'309	7'925
<b>MISURE REPRESSIVE</b>								
<b>Persone arrestate e fermate</b>	<b>1'112</b>	<b>1'091</b>	<b>1'016</b>	<b>966</b>	<b>1'146</b>	<b>1'193</b>	<b>1'178</b>	<b>1'558</b>
Di cui uomini	1007	971	931	902	1'059	1'100	1'092	1'419
Di cui donne	105	120	85	64	87	93	86	139
Di cui minorenni (fino a 18 anni)	...	26	29	27	61	64	38	55
Di cui svizzeri	247	243	249	205	287	222	167	203
Di cui stranieri	865	848	760	837	859	971	1'011	1'355
Movimento armi da fuoco sequestrate (entrate e uscite)	188	158	146	166	78	147	207	231
<b>Contravvenzioni emesse</b>								
Multe disciplinari (esclusi residenti all'estero)	...	36'571	30'533	43'256	49'096	36'752	37'191	37'688
Importo (mio frs)	...	3.54	2.80	3.59	4.16	3.30	3.30	3.42
<b>ALTRI INDICATORI DELL'ATTIVITA'</b>								
<b>Identificazioni e ricerche tecniche (Scientifica)</b>								
Reati con rilevamento di frammenti di impronte digitali o palmari	273	169	175	221	142	154	85	152
Di cui identificate	80	85	60	66	38	36	26	50
Autori identificati	65	65	51	48	21	35	25	43
Reati con rilevamento di orme di scarpe	265	209	335	350	407	471	242	267
Reati con prelievi di potenziali tracce di DNA	424	366	519	562	582	667	620	2'018
Autori identificati	44	73	63	59	62	67	37	48
Persone sottoposte a misure di identificazione	784	651	493	450	517	461	435	511
Di cui con prelievo mucosa orale per DNA	298	327	307	356	443	358	341	482
Verifiche documenti identità e moneta falsa	462	80	84	84	74	124	82	50
Rilevi tecnici per gravi incidenti	59	51	45	57	40	40	42	35
Test tossicologici urine	342	322	407	401	516	541	375	412
<b>Formazione</b>								
Allievi in formazione alla scuola aspiranti gendarmi	42	13	61	38	41	53	29	43
<b>Diversi</b>								
Impieghi sommozzatori	16	12	13	21	15	15	17	10
Impieghi con cani di polizia	76	207	196	230	203	224	194	197
Impieghi gruppi speciali	140	127	115	165	111	74	67	66

<sup>1</sup> Nuova statistica criminale di polizia. Elaborazione in base alla data di chiusura (vi possono figurare casi occorsi negli anni civili precedenti). Dati: Ufficio Federale di Statistica.

<sup>2</sup> A prescindere dal numero di reati contestati, le singole persone sono contate una sola volta.

<sup>3</sup> Ricalcolo (singoli oggetti in luogo dei casi).

<sup>4</sup> I dati precedenti all'introduzione del limite dello 0.5 per mille l'1.1.2005 sono riferiti alla sola polizia del traffico.

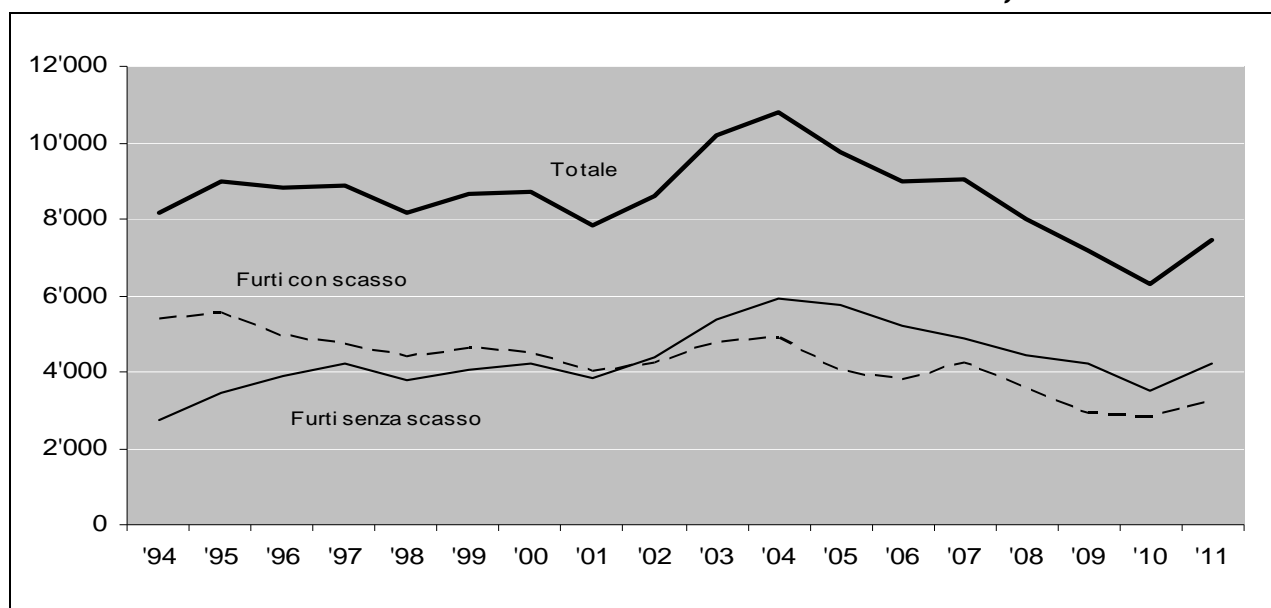
<sup>5</sup> Comprensivi degli incidenti con coinvolti aeroplani (a motore o alianti), mongolfiere, aerostati, parapendii, deltaplani e paracadutisti.

Fonte: Polizia cantonale

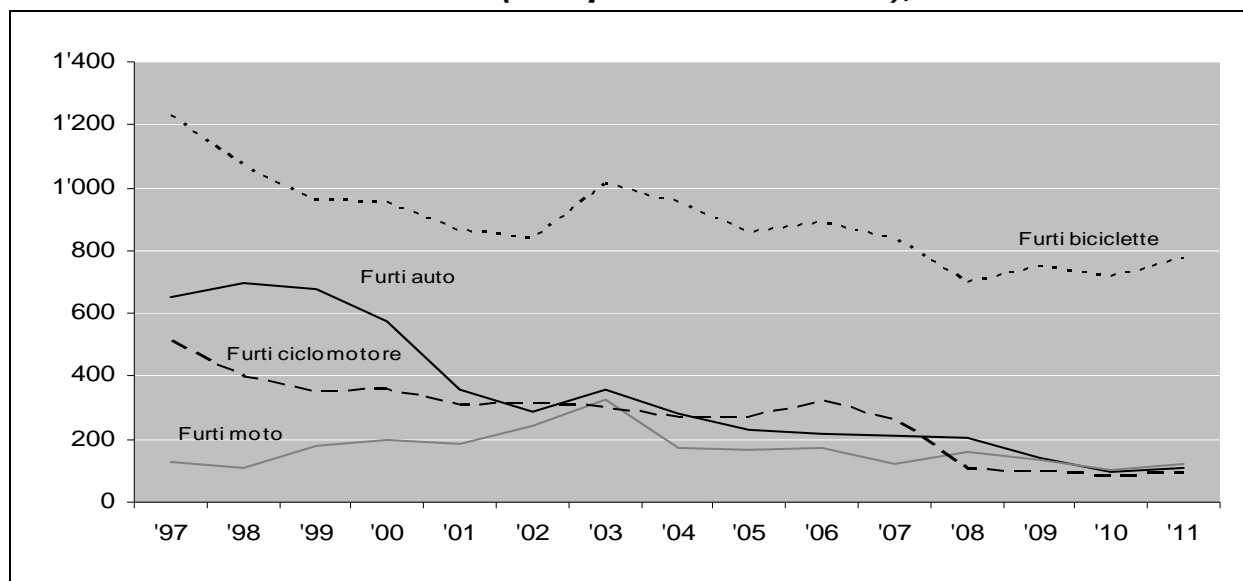
**3.T78 Commercio di armi e munizioni, esplosivi, dal 2002**

	2002	2003	2004	2005	2006	2007	2008	2009	2010	2011
<b>Acquisto armi</b>										
Autorizzazioni acquisto armi emesse	628	663	674	589	583	583	718	679	910	996
Autorizzazioni acquisto armi annullate	-	-	1	2	-	-	2	1	2	-
Istanze acquisto armi annullate o respinte	15	13	22	8	13	6	11	11	1	19
<b>Patenti commercio armi e munizioni</b>										
Patenti commercio armi in vigore	20	22	23	23	23	23	23	23	23	23
Patenti commercio armi estinte	3	-	-	-	-	-	1	-	1	-
Patenti commercio armi emesse	8	2	1	-	-	-	1	-	1	-
<b>Carte europee d'arma da fuoco</b>										
Carte rilasciate	...	...	...	...	...	...	...	291	125	111
<b>Collezionisti armi da fuoco</b>										
Certificati in vigore	730	491	324	259	258	261	263	245	245	245
Certificati emessi	7	5	4	3	1	3	2	2	5	2
Certificati estinti	4	244	171	68	2	-	-	20	5	2
<b>Licenze porto armi</b>										
Licenze in vigore	336	265	279	321	308	332	335	343	336	341
Licenze rilasciate	167	176	182	239	183	269	216	255	236	205
Licenze annullate	39	85	80	87	69	81	96	93	109	140
Licenze rinnovate	-	-	-	-	-	-	-	-	-	-
Istanze respinte	8	5	-	2	5	3	8	4	2	1

Fonte: Polizia cantonale, Servizio autorizzazioni

**3.T79 Tendenza furti - totali - con scasso - senza scasso, dal 1994**

Fonte: Polizia cantonale. Dal 1.1.2009 nuova statistica federale di polizia

**3.T80 Furto veicoli in Ticino (compresi i furti d'uso), dal 1997**

Fonte: Polizia cantonale. Dal 1.1.2009 nuova statistica federale di polizia

**3.T81 Reclutamento: giovani esaminati e decisioni, dal 1998**

	Totale	Abili	Abili %	Rimandati	Inabili	Abili PCi <sup>1</sup>
1998	1'276	1'032	80.9	87	157	...
1999	1'337	1'103	82.5	68	166	...
2000	1'272	990	77.8	76	206	...
2001	1'394	1'043	74.8	68	283	...
2002	1'325	944	71.2	82	299	...
2003	1'197	716	59.8	44	112	325
2004	1'328	783	59	50	160	335
2005	1'414	780	55.2	73	212	349
2006	1'380	811	58.8	118	246	205
2007	1'452	861	59.3	119	244	228
2008	1'613	935	58	155	283	240
2009	1'628	973	59.8	125	215	315
2010	1'604	943	58.8	146	232	283
<b>2011</b>	<b>1'647</b>	<b>1'041</b>	<b>63.2</b>	<b>136</b>	<b>221</b>	<b>249</b>

<sup>1</sup>A partire dal 2003, riforma del reclutamento Es XXI.

Fonte: Sezione del militare e della protezione della popolazione, Ufficio degli affari militari e comando di circondario, Bellinzona

**3.T82 Militi domiciliati in Ticino: attribuzioni nel 2011**

	Militi incorporati	Ufficiali	Sottufficiali	Appuntati e soldati
Distaccamenti d'esercizio	1333	114	171	1024
Truppe di milizia	5360	605	1058	3697
Riserva art. 3/1/f/1 OOE	736	39	123	574
<b>Totale</b>	<b>7429</b>	<b>758</b>	<b>1352</b>	<b>5295</b>

Con l'entrata in vigore di Es XXI dal 1.1.2004 tutte le truppe sono di competenza federale.

Fonte: Sezione del militare e della protezione della popolazione, Servizio amministrativo, Bellinzona



### 3.T83 Corso di ripetizione (CR) delle principali truppe con incorporati militi ticinesi nel 2011

	Astretti al servizio	Domande di dispensa	Domande accolte	Permute di servizio	Domande respinte
Bat acc 3	1034	525	305	19	201
Bat fant mont 30	1332	618	385	22	211
Gr art 49	1071	428	209	56	163
Bat G 9 ( 3 cp TI)	587	248	122	12	114
Gr DCA M 32	1047	479	239	42	141
Bat aiuto cond 9	439	191	99	31	61

**Totale**

Fonte: Sezione del militare e della protezione della popolazione, Servizio amministrativo, Bellinzona

### 3.T84 Tiro fuori servizio: attività effettuata, dal 2004

	2004	2005	2006	2007	2008	2009	2010	2011
Tiro obbligatorio a 300 m	8'637	7'559	6'875	6'514	6'146	5'813	5528	5'270
Tiro in campagna a 300 m	2'251	2'671	2'662	2'942	2'900	2'902	2642	2'616
Programma federale a 50 m e 25 m	644	713	725	648	805	735	700	621
Tiro in campagna a 25/50 m	1'025	1'149	1'211	1'378	1'239	1'379	1224	1'309
Tiro obbligatorio per rimasti	2	–	–	–	–	–	–	–
Tiro obbligatorio per ritardatari	409	509	440	476	431	510	489	443
Corsi giovani tiratori	146	167	157	152	195	132	160	133
Dispensati dal tiro obbligatorio	155	121	99	117	87	79	55	69
<b>Totale colpi esplosi a 300 m</b>	<b>415'000</b>	<b>632'439</b>	<b>618'333</b>	<b>593'173</b>	<b>565'334</b>	<b>443'359</b>	<b>433896</b>	<b>429620</b>
<b>Totale colpi esplosi a 25/50 m</b>	<b>38'370</b>	<b>74'741</b>	<b>85'195</b>	<b>89'826</b>	<b>99'105</b>	<b>63'993</b>	<b>78480</b>	<b>76220</b>

<sup>1</sup> A partire dal 1998 gli ufficiali possono effettuare il TO a 25 m.

Fonte: Sezione del militare e della protezione della popolazione, Servizio amministrativo, Bellinzona

### 3.T85 Procedure disciplinari<sup>1</sup> per mancato tiro obbligatorio, dal 2004

	2004	2005	2006	2007	2008	2009	2010	2011
Inchieste effettuate	1'144	602	501	516	399	446	329	263
Militi giustificati	7	–	–	1	–	–	–	–
Militi ammoniti	19	5	11	2	3	6	–	–
Militi puniti con multa	1'118	597	490	513	396	440	329	263
Ammontare globale delle multe, fr	180'470	159'700	117'800	124'100	110'100	115'800	101'100	73'600

<sup>1</sup>Le procedure disciplinari sono riferite a infrazioni commesse l'anno precedente.

Fonte: Sezione del militare e della protezione della popolazione, Ufficio degli affari militari e comando di circondario, Bellinzona

**3.T86 Istruzione di protezione civile: corsi e esercizi effettuati nel 2011**

		Tre Valli	Bellinzonese	Locarno V.M.	Lugano Campagna	Lugano Città	Mendrisiotto	Totale cantonale
Istr. di base								
IGB <sup>1</sup>	giorni/uomo	155	278	315	335	568	429	<b>2080</b>
	partecipanti	31	60	63	66	144	97	<b>461</b>
ITB Stato maggiore	giorni/uomo	25	90	70	55	75	80	<b>395</b>
	partecipanti	5	18	14	11	15	16	<b>79</b>
ITB assistenza	giorni/uomo	40	90	90	70	65	80	<b>435</b>
	partecipanti	8	18	18	14	13	16	<b>87</b>
ITB salvataggio	giorni/uomo	100	170	150	150	120	260	<b>950</b>
	partecipanti	20	34	30	30	24	52	<b>190</b>
Istruzione specialisti	giorni/uomo	48	124	124	68	139	97	<b>600</b>
	partecipanti	13	33	33	18	37	26	<b>160</b>
Istruzione quadri	giorni/uomo	35	40	95	50	55	80	<b>355</b>
	partecipanti	7	8	19	10	11	16	<b>71</b>
Corsi perfezionamento	giorni/uomo		35	107	57	512	57	<b>768</b>
	partecipanti		7	35	40	147	42	<b>271</b>
Corsi ripetizione	giorni/uomo	1975	1366	2264	2276	3281	1802	<b>12964</b>
	partecipanti	1090	410	1168	772	809	585	<b>4834</b>

<sup>1</sup>Istruzione generale di base eseguita nelle regioni.

Fonte: Sezione del militare e della protezione della popolazione, Servizio protezione civile, Bellinzona

**3.T87 Centro cantonale d'istruzione di Rivera: occupazione nel 2011**

	Giorni di occupazione <sup>1</sup>	Presenza giorni/uomo	Presenza media
Corsi PCi cantonali	70	3150	45
Corsi PCi regionali	10	219	22
Corsi della protezione della popolazione	13	140	11
Partner (polTI – FCTSA-)	65	2349	36
Militari	89	6461	72
Altri servizi cantonali	30	949	32
Associazioni - società - ditte	166	7452	45

<sup>1</sup>Il Centro offre la possibilità di occupazione contemporanea da parte di più enti.

Fonte: Sezione del militare e della protezione della popolazione, Servizio protezione civile, Bellinzona

### 3.T88 Attività a favore della comunità da parte della Protezione civile: interventi effettuati nel 2011

	Cure e assistenza <sup>1</sup>	Soccorso urgente <sup>2</sup>	Ripristini e pubblica utilità <sup>3</sup>	Manifestazioni diverse <sup>4</sup>	Totale
Ticino					
Tre Valli	105	32	1510	178	<b>1825</b>
Bellinzonese	237	9	1191	157	<b>1594</b>
Locarno e V.M.	460	23	1929	378	<b>2790</b>
Lugano Campagna	451	21	708	138	<b>1318</b>
Lugano Città	658	84	790	945	<b>2477</b>
Mendrisiotto	515	4	1143	47	<b>1709</b>
<b>Totale</b>	<b>2426</b>	<b>173</b>	<b>7271</b>	<b>1843</b>	<b>11713</b>

<sup>1</sup>Aiuto presso ospedali, case di cura, case per anziani, centri specializzati (es. disabili) e collaborazione ai servizi ambulanze.

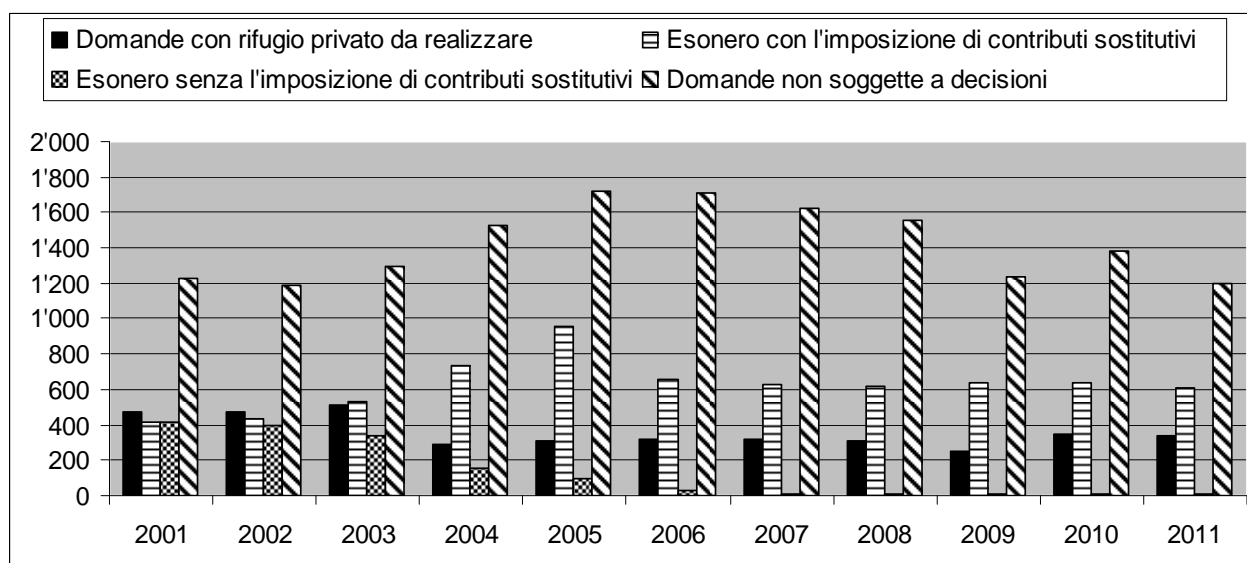
<sup>2</sup>Interventi di soccorso (per smottamenti, pericoli di frane, nubifragi, incendi boschivi, ricerca persone, nevicata, siccità, aiuto pro Senectute...).

<sup>3</sup>Lavori di ripristino dopo nubifragi, lavori di ripristino e manutenzione (riali, sentieri, boschi, ponti e passerelle, acquedotti ...), prevenzioni incendi, disinfestazioni, protezione beni culturali.

<sup>4</sup>Collaborazione a manifestazioni varie (servizio d'ordine, sanitario, logistico, ...), collaborazioni indagini (Radon), esposizioni e info a scuole, collaborazione con PCi estere.

Fonte: Sezione del militare e della protezione della popolazione, Servizio protezione civile, Bellinzona

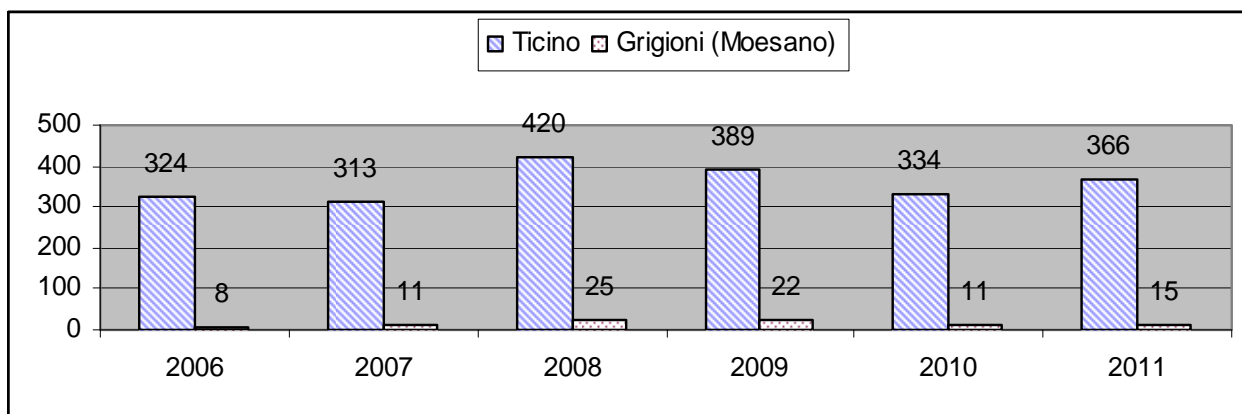
### 3.T89 Domande di costruzione e rifugi privati: evoluzione dal 2001



N.B.: Dal 01.01.2004 è entrata in vigore la nuova Legge federale sulla protezione della popolazione e sulla protezione civile.

Fonte: Sezione del militare e della protezione della popolazione, Servizio costruzioni, Bellinzona

### 3.T90 Militi di PCi incorporati dal 2006



Fonte: Sezione del militare e della protezione della popolazione, Servizio protezione civile, Bellinzona

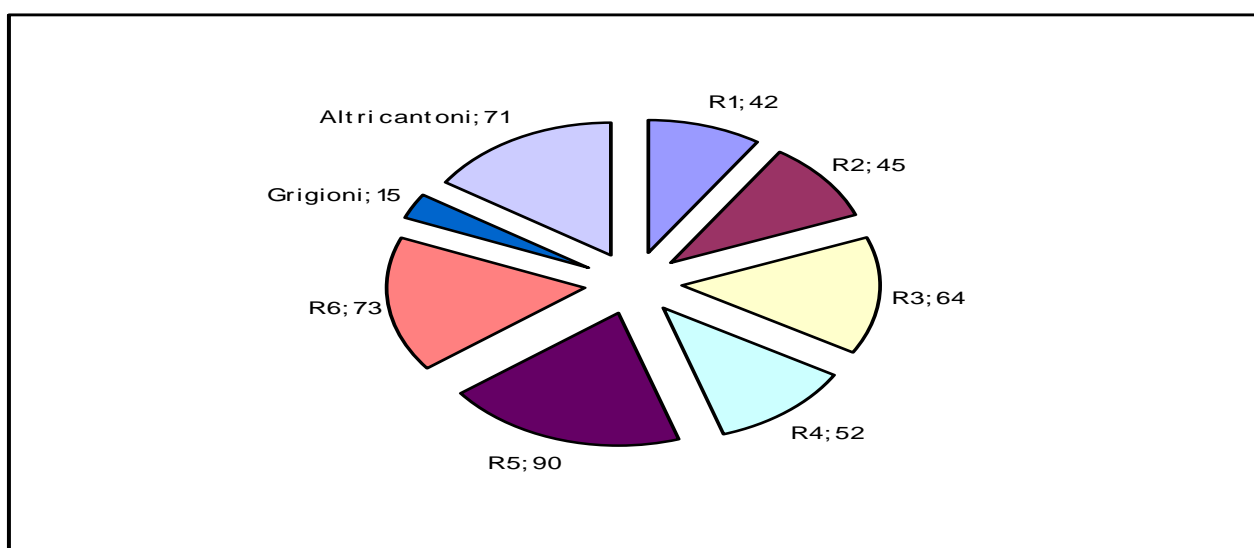
### 3.T91 Provenienza dei militi ticinesi incorporati nella PCi nel 2011

	Reclutamento normale	Reclutamento complementare	VIR/PSG	NIAX	Ricorsi	Volontari Naturalizzati	Totale
Ticinesi	250	27	9	35	1	10	332
Grigionesi	8	1	4	2	0	0	15
Da altri cantoni	1	0	70	0	0	0	71

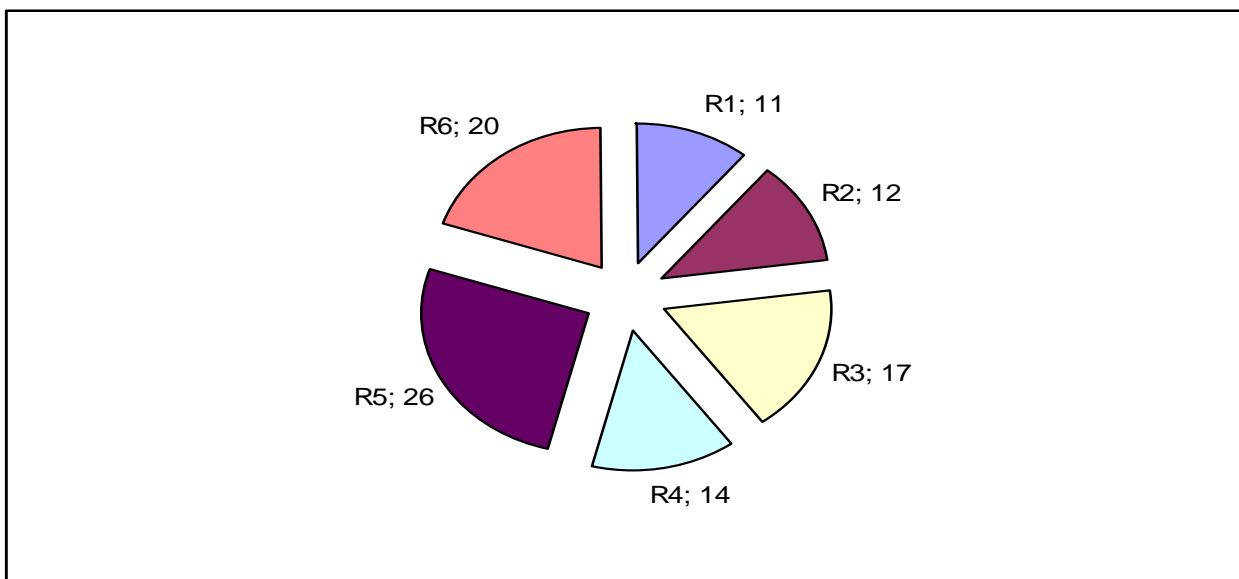
**NOTA:** Ai 308 militi incorporati presso il Crecl del Monte Ceneri bisogna aggiungere 26 militi incorporati nel Cantone Ticino, ma provenienti da altri Centri di reclutamento.

Fonte: Sezione del militare e della protezione della popolazione, Servizio protezione civile, Bellinzona

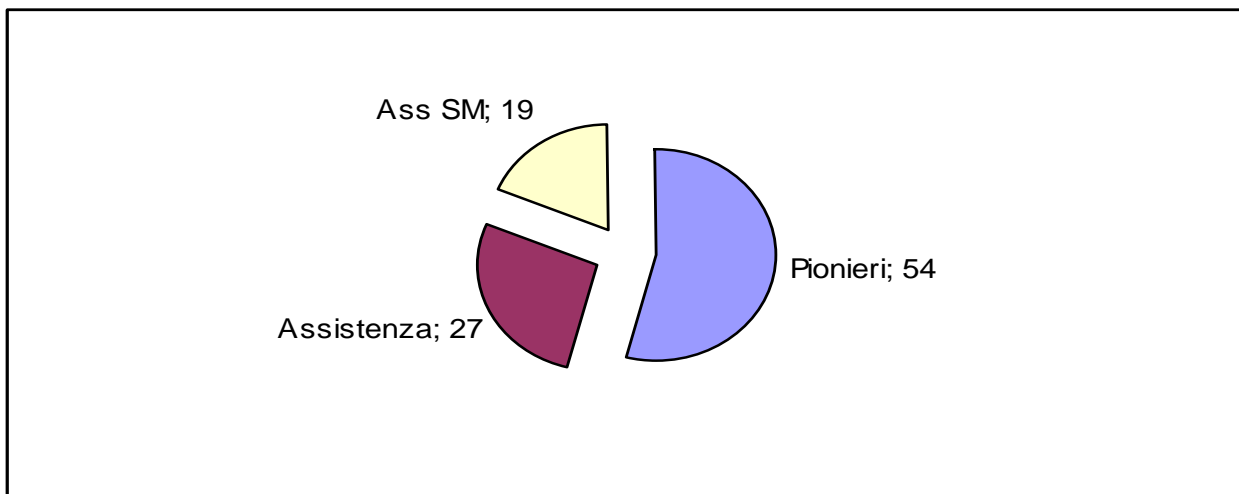
### 3.T92 Incorporati nelle regioni di PCi nel 2011



Fonte: Sezione del militare e della protezione della popolazione, Servizio protezione civile, Bellinzona

**3.T93 Distribuzione in % di incorporati nelle regioni di PCi nel 2011**

Fonte: Sezione del militare e della protezione della popolazione, Servizio protezione civile, Bellinzona

**3.T94 Ripartizione nel 2011 dei militi PCi ticinesi per funzione**

Fonte: Sezione del militare e della protezione della popolazione, Servizio protezione civile, Bellinzona

