

<b>4. DIPARTIMENTO DELLA SANITÀ E DELLA SOCIALITÀ</b>	<b>73</b>
4.T1 Affiliati alla Cassa cantonale di compensazione AVS/AI/IPG secondo il tipo, dal 2005	73
4.T2 Contributi AVS/AI/IPG/AD registrati dalla Cassa cantonale di compensazione secondo il tipo, dal 2006	73
4.T3 Incasso contributi AVS/AI/IPG/AD della Cassa cantonale di compensazione secondo il tipo, dal 2008	73
4.T4 Beneficiari di rendite ordinarie e straordinarie dell'assicurazione vecchiaia e superstiti (AVS) della Cassa cantonale di compensazione, secondo il tipo, dal 2007	74
4.T5 Beneficiari di rendite ordinarie e straordinarie dell'assicurazione invalidità (AI) della Cassa cantonale di compensazione, secondo il tipo, dal 2007	74
4.T6 Beneficiari di assegni per grandi invalidi AVS e AI della Cassa cantonale di compensazione, dal 2004	75
4.T7 Importi versati ai beneficiari di rendite e di assegni per grandi invalidi AVS e AI dalla Cassa cantonale di compensazione, secondo il tipo, dal 2006	75
4.T8 Indennità giornaliera AI: certificati di pagamento e importi versati dalla Cassa cantonale di compensazione, dal 2005	75
4.T9 Indennità per perdita di guadagno (IPG) e assicurazione maternità: numero di indennità e importi versati, dalla Cassa cantonale di compensazione, dal 2005	76
4.T10 Assegni familiari ai piccoli contadini e ai lavoratori agricoli: beneficiari e importi versati dalla Cassa cantonale di compensazione, dal 2007	76
4.T11 Beneficiari di prestazioni complementari alla rendita AVS nel Cantone Ticino secondo il tipo di rendita, dal 2004	76
4.T12 Beneficiari di prestazioni complementari alla rendita AI nel Cantone Ticino secondo il tipo di rendita, dal 2004	77
4.T13 Importi versati ai beneficiari di prestazioni complementari alla rendita AI e AVS nel Cantone Ticino, dal 2006	77
4.T14 Assegni di famiglia: affiliati, contributi fatturati, numero figli e assegni versati dalla Cassa cantonale per gli assegni familiari, dal 2006	78
4.T15 Assegni di famiglia: richieste di assegno integrativo (AFI) e di prima infanzia (API) nel Cantone Ticino, dal 2003 <sup>1</sup>	78
4.T16 Assegni di famiglia: richieste di assegno integrativo (AFI) e di prima infanzia (API) nel Cantone Ticino, per comprensorio, dal 2008	79
4.T17 Assegni di famiglia: caratteristiche anagrafiche dei titolari del diritto di assegno integrativo (AFI) e di prima infanzia (API) nel Cantone Ticino, dal 2008	80
4.T18 Assegni di famiglia: importi versati ai beneficiari di assegno integrativo (AFI) e di prima infanzia (API) nel Cantone Ticino, dal 2006	80
4.T19 Assicurazione contro le malattie: assicurati e sussidi versati nel Cantone Ticino, dal 2007	81
4.T20 Assicurazione contro la disoccupazione: beneficiari, aziende e importi versati dalla Cassa cantonale di assicurazione contro la disoccupazione, secondo il tipo, dal 2009	81
4.T21 Assicurazione contro l'invalidità: decisioni emanate per il Cantone Ticino, dal 2003	82
4.T22 Assicurazione contro l'invalidità: mezzi ausiliari AVS e assegni per i grandi invalidi per il Cantone Ticino, dal 2003	82
4.T23 Assicurazione contro l'invalidità: fatture relative ai fornitori di prestazione per il Cantone Ticino, dal 2004	82
4.T24 Operatori sanitari a fine anno e ammissioni al libero esercizio nel corso dell'anno, per professione, dal 2003	83
4.T25 Comitato etico cantonale: evoluzione del numero di protocolli esaminati, 1992-2011	84
4.T26 Studi clinici in Ticino, dal 2004	85
4.T27 Igiene delle costruzioni, nel 2011	86
4.T28 Garanzie di pagamento per ricoveri fuori Cantone, dal 2005	87
4.T29 Evoluzione del numero di pazienti in cura sostitutiva con metadone nel Cantone Ticino tra 1993 e 2010 (al 30 giugno di ogni anno)	87
4.T30 Evoluzione numerica delle interruzioni di gravidanza, dal 2003	88
4.T31 Attori del mercato farmaceutico, dal 2007	88
4.T32 Vigilanza sui medicinali, dal 2007	88
4.T33 Vigilanza sul mercato dei medicinali, dal 2007	89
	69

4.T34	Informazione e consulenza, dal 2007	90
4.T35	Farmacia ospedaliera, dal 2007	90
4.T36	Casi di malattia notificati dai veterinari ufficiali e dagli ispettori degli apiari nel 2011	90
4.T37	Risanamento greggi caprini dalle malattie CAE e agalassia contagiosa, dal 1994	91
4.T38	Macellazioni per specie, nel 2011	91
4.T39	Ispezioni veterinarie nelle tenute di animali da reddito, dal 2006	92
4.T40	Laboratorio cantonale: provenienza dei campioni analizzati, dal 1991	92
4.T41	Laboratorio cantonale: campioni analizzati per categoria e relative risultanze, nel 2011	93
4.T42	Laboratorio cantonale: livello di sicurezza offerto dalle sole aziende ispezionate, nel corso del 2011	93
4.T43	Istituto cantonale di microbiologia (ICM); provenienza dei campioni analizzati, dal 2008	94
4.T44	Numero di tumori maligni invasivi diagnosticati tra i residenti del Canton Ticino, dal 2000	95
4.T45	Numero di tumori maligni invasivi diagnosticati tra i residenti del Canton Ticino, dal 2000	96
4.T46	Numero di nuovi casi di neoplasia incidenti in Canton Ticino nel periodo 1990-2011. Registro cantonale dei tumori	97
4.T47	Stima dell'evoluzione del numero di pazienti affetti da neoplasia seguiti (casi prevalenti) per anno presso il Registro cantonale dei tumori, 1990-2011	97
4.T48	Numero analisi di citologia esfoliativa al Centro citologico dell'Istituto cantonale di patologia, dal 2004	98
4.T49	Numero di ago-aspirati al Centro citologico dell'Istituto cantonale di patologia, dal 2004	98
4.T50	Carico di lavoro dell'ICP dal 2005 al 2011	98
4.T51	Evoluzione del numero di pazienti sottoposti ad analisi istologica presso l'Istituto cantonale di patologia, dal 1967	99
4.T52	Evoluzione del numero di pazienti sottoposti ad analisi citologica presso l'Istituto cantonale di patologia, dal 1977	99
4.T53	Numero di utenti all'Organizzazione sociopsichiatrica cantonale per servizio e per tipologia, dal 1998	100
4.T54	Evoluzione finanziaria dell'Organizzazione sociopsichiatrica cantonale, dal 1996	100
4.T55	Procedure trattate dalla Commissione giuridica LASP, dal 1996	101
4.T56	Giornate di degenza, degenza media, presenza media giornaliera, in Clinica psichiatrica cantonale e Centro abitativo, ricreativo e di lavoro, dal 1992	101
4.T57	Numero di utenti, per tipologia, presso i Servizi psico-sociali e il Servizio di psichiatria e di psicologia medica (adulti), nel 2011	102
4.T58	Numero di utenti, per fasce di età, presso i Servizi psico-sociali e il Servizio di psichiatria e di psicologia medica (adulti), nel 2011	102
4.T59	Numero di utenti per sesso, presso i Servizi psico-sociali e il Servizio di psichiatria e di psicologia medica (adulti), nel 2011	102
4.T60	Numero di nuovi utenti e risegnalazioni, per domicilio, presso i Servizi psico-sociali e il Servizio di psichiatria e di psicologia medica (adulti), nel 2011	102
4.T61	Numero di interventi, per categoria professionale, presso i Servizi psico-sociali e il Servizio di psichiatria e di psicologia medica (adulti), nel 2011	103
4.T62	Ore e minuti di interventi, per luogo di intervento, presso i Servizi psico-sociali e il Servizio di psichiatria e di psicologia medica (adulti), nel 2011	103
4.T63	Numero di perizie, per tipologia, presso i Servizi psico-sociali e il Servizio di psichiatria e di psicologia medica (adulti), nel 2011	104
4.T64	Numero di utenti per tipologia, presso i Servizi medico-psicologici (minorenni), nel 2011	104
4.T65	Numero di utenti per fasce di età, presso i Servizi medico-psicologici (minorenni), nel 2011	104
4.T66	Numero di utenti per sesso, presso i Servizi medico-psicologici (minorenni), nel 2011	104
4.T67	Numero nuovi utenti e risegnalazioni, per domicilio, presso i Servizi medico-psicologici (minorenni), nel 2011	105
4.T68	Numero di interventi, per categoria professionale, presso i Servizi medico-psicologici (minorenni), nel 2011	105
4.T69	Ore e minuti di interventi, per luogo di intervento, presso i Servizi medico-psicologici (minorenni), nel 2011	106

4.T70 Numero di perizie, per tipologia, presso i Servizi medico-psicologici (minorenni), nel 2011	106
4.T71 Movimento utenti, presso i Centri psico-educativi, nel 2011	107
4.T72 Provenienza utenti ammessi, presso i Centri psico-educativi, nel 2011	107
4.T73 Destinazione utenti dimessi, presso i Centri psico-educativi, nel 2011	107
4.T74 Prestazioni presso i Centri psico-educativi, nel 2010	107
4.T75 Casistica delle Antenne Icaro e Ingrado sostanze illegali, per sede, nel 2011	108
4.T76 Capacità ricettive, personale e contributo globale (in CHF) degli istituti per anziani finanziati, dal 2007	108
4.T77 Contributi cantonali (in CHF) versati per il mantenimento a domicilio di persone anziane e invalide, dal 2003	109
4.T78 Contributo fisso (in CHF) dei Servizi di appoggio, dal 2007	109
4.T79 Prestazioni, personale e contributo globale (in CHF) dei SACD finanziati, dal 2007	110
4.T80 Capacità ricettive, personale e contributo globale (in CHF) degli istituti per invalidi adulti finanziati, dal 2007	110
4.T81 Capacità ricettive, personale e contributo globale (in CHF) degli istituti per invalidi minorenni finanziati, dal 2007	111
4.T82 Riconoscimento e finanziamento di progetti singoli (Legge giovani <sup>1)</sup> ), dal 2006	111
4.T83 Riconoscimento e finanziamento dei Centri di attività giovanile (Legge giovani) <sup>1</sup> , dal 2006	112
4.T84 Capacità ricettive, personale e contributo globale (in CHF) dei centri educativi per minorenni finanziati (Lfam <sup>1)</sup> ), dal 2007	112
4.T85 Suddivisione dei costi di protezione tra Cantone e Comuni ai sensi dell'art. 30 LFam <sup>1)</sup> , dal 2008	113
4.T86 Capacità ricettiva degli asili nido riconosciuti (Lfam <sup>1)</sup> ), dal 2006	113
4.T87 Colonie di vacanza <sup>1</sup> , partecipanti, numero di giorni effettuati e finanziamenti versati (in CHF) secondo la categoria, dal 2006	114
4.T88 Legge per le famiglie: casi trattati dall'Ufficio delle famiglie e dei minorenni, per sedi di servizio, dal 2009	114
4.T89 Legge per le famiglie: informazioni, consulenze e casi trattati dall'Ufficio delle famiglie e dei minorenni, per tipo di segnalazione e per sedi dell'ufficio, dal 2009	115
4.T90 Altre attività dell'Ufficio delle famiglie e dei minorenni, dal 2009	115
4.T91 Vittime di reati: casi trattati nel 2010 e nel 2011	116
4.T92 Casi di curatela e tutela assunti dall'Ufficio del tutore ufficiale secondo le misure previste dal CCS, dal 31.12.2009 al 31.12.2011	117
4.T93 Bambini arrivati in Ticino in affidamento preadottivo o già adottati nel paese di origine conformemente alla Convenzione dell'Aia in materia di adozione internazionale, secondo il paese di provenienza, dal 2001	118
4.T94 Effettivi e caratteristiche dei beneficiari di prestazioni assistenziali, confronto 2010-2011	119
4.T95 Evoluzione del numero di disoccupati iscritti, del tasso di disoccupazione, numero di disoccupati di lunga durata e di beneficiari di assistenza sociale in Ticino, dal 2006	120
4.T96 Abitazioni in tutto, abitazioni vuote, abitazioni sussidiate con la Legge federale del 4.10.1974 e con la Legge cantonale del 22.10.1985 e sussidi federali, cantonali e totali pagati, dal 2005	120



## 4. Dipartimento della sanità e della socialità

### 4.T1 Affiliati alla Cassa cantonale di compensazione AVS/AI/IPG secondo il tipo, dal 2005

	2005	2006	2007	2008	2009	2010	2011
<b>Totale</b>	<b>65'552</b>	<b>67'154</b>	<b>68'679</b>	<b>70'494</b>	<b>74'448</b>	<b>77'354</b>	<b>79'016</b>
Indipendenti e indipendenti con salariati	12'225	12'317	12'284	12'260	15'160	15'488	15'894
Solo datori di lavoro	15'913	16'227	16'604	17'167	17'762	18'164	18'598
Economie domestiche	3'787	3'897	3'928	4'542	4'715	5'014	5'341
Persone giuridiche che non occupano salariati	9'753	10'011	10'469	10'816	11'373	11'730	11'862
Persone senza attività lucrativa	23'654	24'491	25'167	25'490	26'207	26'728	27'096
Salariati il cui datore di lavoro non è tenuto al pagamento dei contributi	220	211	227	219	231	230	225

Fonte: Istituto delle assicurazioni sociali, Ufficio dei contributi

### 4.T2 Contributi AVS/AI/IPG/AD registrati dalla Cassa cantonale di compensazione secondo il tipo, dal 2006

	2006	2007	2008	2009	2010	2011
<b>Totale</b>	<b>754'115'706.80</b>	<b>793'850'397.00</b>	<b>893'107'131.25</b>	<b>883'562'984.50</b>	<b>905'583'447</b>	<b>976'813'251</b>
Indipendenti e PSAL <sup>1</sup>	71'881'454.75	92'845'652.05	99'282'991.90	100'012'835.20	102'828'354	104'273'152
Paritetici <sup>2</sup>	578'382'242.80	594'620'935.75	676'261'097.35	663'800'452.00	679'740'153	730'989'340
Assicuraz. disoccupazione	103'852'009.30	106'383'809.20	117'563'042.00	119'749'697.30	123'014'940	141'550'759

<sup>1</sup>Contributi personali degli indipendenti, delle persone senza attività lucrativa e degli assicurati il cui datore di lavoro non è sottoposto all'obbligo contributivo.

<sup>2</sup>Contributi paritetici del 10.1% sui salari.

Fonte: Istituto delle assicurazioni sociali, Ufficio dei contributi

### 4.T3 Incasso contributi AVS/AI/IPG/AD della Cassa cantonale di compensazione secondo il tipo, dal 2008

	2008		2009		2010		2011	
	Pratiche	Importo	Pratiche	Importo	Pratiche	Importo	Pratiche	Importo
<b>Totale contributi scaduti</b>	<b>20'508</b>	<b>73'149'648</b>	<b>22'074</b>	<b>75'298'431</b>	<b>21'393</b>	<b>73'405'510</b>	<b>20'477</b>	<b>81'112'898</b>
Dilazioni	4'682	21'451'599	4'432	22'591'130	4'041	22'615'560	3'556	24'379'843
Precetti	15'121	40'861'385	16'805	42'299'011	16'387	38'915'038	15'902	41'872'014
Compensazioni	332	755'196	419	979'218	492	1'014'180	538	1'294'171
Fallimenti, concordati, moratorie	373	10'081'468	418	9'429'072	473	10'860'732	481	13'566'869
Attestati di carenza beni	3'420	12'051'134	4'290	10'733'022	4'622	12'887'711	4'252	12'673'451
Decisioni di risarcimento danni <sup>1</sup>	232	6'089'013	257	3'436'762	291	6'290'815	306	5'940'153

<sup>1</sup>Art. 52 LAVS.

Fonte: Istituto delle assicurazioni sociali, Ufficio dei contributi

#### 4.T4 Beneficiari di rendite ordinarie e straordinarie dell'assicurazione vecchiaia e superstiti (AVS) della Cassa cantonale di compensazione, secondo il tipo, dal 2007

	2007		2008		2009		2010		2011	
	Ordinaria	Straor- dinaria	Ordinaria	Straor- dinaria	Ordinaria	Straor- dinaria	Ordinaria	Straor- dinaria	Ordinaria	Straor- dinaria
<b>Totale</b>	<b>47'763</b>	<b>58</b>	<b>48'876</b>	<b>61</b>	<b>50'109</b>	<b>58</b>	<b>51'277</b>	<b>59</b>	<b>52'431</b>	<b>56</b>
Semplice di vecchiaia	43'922	49	45'144	54	46'458	52	47'704	53	48'898	51
Per vedova/vedovo	1'769	1	1'747	1	1'748	1	1'739	1	1'724	1
Compleativa per la moglie	724	–	593	–	480	–	377	–	314	–
Semplice per orfano	841	8	837	6	860	5	860	5	843	4
Doppia per orfano	2	–	2	–	2	–	1	–	1	–
Compleativa semplice per figlio	505	–	553	–	561	–	596	–	651	–

Fonte: Istituto delle assicurazioni sociali, Ufficio delle prestazioni

#### 4.T5 Beneficiari di rendite ordinarie e straordinarie dell'assicurazione invalidità (AI) della Cassa cantonale di compensazione, secondo il tipo, dal 2007

	2007		2008		2009		2010		2011	
	Ordinaria	Straor- dinaria	Ordinaria	Straor- dinaria	Ordinaria	Straor- dinaria	Ordinaria	Straor- dinaria	Ordinaria	Straor- dinaria
<b>Totale</b>	<b>15'806</b>	<b>1'493</b>	<b>13'231</b>	<b>1'521</b>	<b>13'006</b>	<b>1'561</b>	<b>12'874</b>	<b>1'613</b>	<b>12'660</b>	<b>1'666</b>
Intera semplice	6'451	1'290	6'261	1'325	5'936	1'335	5'871	1'384	5'822	1'417
3/4 semplice	587	25	602	26	659	50	670	53	650	55
Mezza semplice	2'079	41	2'056	40	2'065	42	2'012	43	1'957	49
1/4 semplice	619	11	645	12	764	13	802	15	796	13
Intera per coniugi <sup>1</sup>	–	3	–	3	–	4	–	–	–	–
Intera completiva moglie/marito <sup>2</sup>	1'449	16	–	–	–	–	–	–	–	–
3/4 completiva moglie/marito <sup>2</sup>	198	2	–	–	–	–	–	–	–	–
Mezza completiva moglie/marito <sup>2</sup>	598	3	–	–	–	–	–	–	–	–
1/4 completiva moglie/marito <sup>2</sup>	173	1	–	–	–	–	–	–	–	–
Intera completiva figli	2'064	83	2'039	97	1'959	94	1'931	97	1'913	109
3/4 completiva figli	279	3	277	4	297	4	284	6	262	7
Mezza completiva figli	922	13	939	12	900	15	864	13	840	16
1/4 completiva figli	386	–	412	–	426	2	440	2	420	0
Compleativa doppia figli	1	2	–	2	–	2	–	–	–	–

<sup>1</sup>Con la conclusione della 10a revisione AVS, tutti i beneficiari della rendita d'invalidità per coniugi sono stati trasferiti d'ufficio, dal 1° gennaio 2001, nel nuovo diritto e ricevono ora una rendita

<sup>2</sup>La rendita completiva per il coniuge è stata soppressa con la 5a revisione LAI dall'1.01.2008.

Fonte: Istituto delle assicurazioni sociali, Ufficio delle prestazioni

#### **4.T6 Beneficiari di assegni per grandi invalidi AVS e AI della Cassa cantonale di compensazione, dal 2004**

	2004	2005	2006	2007	2008	2009	2010	2011
<b>Totale</b>	<b>3'754</b>	<b>3'856</b>	<b>3'983</b>	<b>4'034</b>	<b>4'076</b>	<b>4'072</b>	<b>4'293</b>	<b>4'446</b>
Assegni per grandi invalidi AVS	2'698	2'769	2'873	2'904	2'937	2'931	3'102	3'211
Assegni per grandi invalidi AI	1'056	1'087	1'110	1'130	1'139	1'141	1'191	1'235

Fonte: Istituto delle assicurazioni sociali, Ufficio delle prestazioni

#### **4.T7 Importi versati ai beneficiari di rendite e di assegni per grandi invalidi AVS e AI dalla Cassa cantonale di compensazione, secondo il tipo, dal 2006**

	2006	2007	2008	2009	2010	2011
<b>Totale</b>	<b>1'108'837'316</b>	<b>1'165'729'739</b>	<b>1'180'371'947</b>	<b>1'238'782'858</b>	<b>1'262'469'624</b>	<b>1'305'110'030</b>
Rendite AVS ordinarie	829'525'577	880'411'959	915'452'975	967'359'764	994'019'900	1'036'306'264
Rendite AVS straordinarie	752'911	750'979	864'277	904'856	921'500	927'153
Rendite AI ordinarie	214'809'423	217'478'113	196'810'198	199'306'748	193'397'103	189'746'097
Rendite AI straordinarie	23'693'495	25'214'571	25'485'893	27'226'771	28'047'621	29'520'301
Assegni per grandi invalidi AVS	27'231'138	28'113'164	28'271'871	29'765'014	30'928'821	32'654'260
Assegni per grandi invalidi AI	12'824'772	13'760'953	13'486'733	14'219'705	15'154'679	15'955'955

Fonte: Istituto delle assicurazioni sociali, Ufficio delle prestazioni

#### **4.T8 Indennità giornaliera AI: certificati di pagamento e importi versati dalla Cassa cantonale di compensazione, dal 2005**

	2005	2006	2007	2008	2009	2010	2011
Certificati di pagamento	2'955	2'674	2'499	2'839	2'481	2'632	2'723
Importo delle prestazioni	9'098'239.80	8'753'873.20	7'324'082.80	7'681'130.45	7'569'498.45	7'519'017	7'445'193

Fonte: Istituto delle assicurazioni sociali, Ufficio delle prestazioni

#### **4.T9 Indennità per perdita di guadagno (IPG) e assicurazione maternità: numero di indennità e importi versati, dalla Cassa cantonale di compensazione, dal 2005**

	2005	2006	2007	2008	2009	2010	2011
<b>Indennità perdita di guadagno</b>							
Indennità pagate	14'102	14'663	12'457	13'473	14'301	14'203	16'191
Importo delle indennità	12'528'095.10	13'729'308.65	12'338'124.00	12'879'058.45	14'583'480.20	13'818'275	16'147'204
<b>Assicurazione maternità<sup>1</sup></b>							
Domande accolte	701	1'245	1'191	1'525	1'443	1'555	1'694
Domande respinte	6	16	12	9	15	18	33
Indennità pagate	1'756	5'549	5'421	6'514	6'476	5'718	7'133
Importo delle indennità	4'211'532.00	13'301'259.50	13'254'649.00	16'307'645.00	16'209'661.55	17'181'329	18'601'075

<sup>1</sup>La Legge è entrata in vigore il 1. luglio 2005.

Fonte: Istituto delle assicurazioni sociali, Ufficio delle prestazioni

#### **4.T10 Assegni familiari ai piccoli contadini e ai lavoratori agricoli: beneficiari e importi versati dalla Cassa cantonale di compensazione, dal 2007**

	2007		2008		2009		2010		2011 <sup>1</sup>	
	Bene- ficiari	Importo	Bene- ficiari	Importo	Bene- ficiari	Importo	Bene- ficiari	Importo	Bene- ficiari	Importo
<b>Totale</b>	<b>495</b>	<b>1'184'930</b>	<b>441</b>	<b>1'424'147</b>	<b>494</b>	<b>1'472'145</b>	<b>442</b>	<b>1'511'640</b>	<b>329</b>	<b>1'535'639</b>
Contadini (indipendenti)										
Di montagna	112	426'540	102	514'265	110	611'652	97	551'087	98	604'917
Del piano	47	102'651	58	232'993	56	204'652	48	272'703	53	284'437
Lav. agricoli (figli)										
Di montagna	336	655'739	281	676'889	328	655'841	297	687'850		
Del piano									27	112'486
									151	533'799

<sup>1</sup>Dal 2011 i dati dei lavoratori agricoli sono suddivisi tra regione di montagna e regione del piano.

Fonte: Istituto delle assicurazioni sociali, Ufficio delle prestazioni

#### **4.T11 Beneficiari di prestazioni complementari alla rendita AVS nel Cantone Ticino secondo il tipo di rendita, dal 2004**

	2004	2005	2006	2007	2008	2009	2010	2011
<b>Totale</b>	<b>13'381</b>	<b>13'499</b>	<b>13'623</b>	<b>13'813</b>	<b>14'080</b>	<b>14'276</b>	<b>14'417</b>	<b>14'824</b>
Semplice di vecchiaia	12'557	12'607	12'730	12'897	13'187	13'243	13'318	13'667
Per vedova/vedovo	367	407	424	428	435	464	481	499
Compleativa per la moglie	135	167	154	157	133	225	258	314
Semplice per orfano	241	240	231	234	221	232	239	232
Doppia per orfano	2	–	–	1	–	–	–	–
Compleativa semplice per figlio	79	78	84	96	104	112	121	112

Fonte: Istituto delle assicurazioni sociali, Ufficio delle prestazioni



#### 4.T12 Beneficiari di prestazioni complementari alla rendita AI nel Cantone Ticino secondo il tipo di rendita, dal 2004

	2004	2005	2006	2007	2008	2009	2010	2011
<b>Totale</b>	<b>6'753</b>	<b>7'324</b>	<b>7'660</b>	<b>7'682</b>	<b>7'254</b>	<b>7'514</b>	<b>7'250</b>	<b>7'517</b>
Intera semplice	3'733	3'956	4'046	4'037	4'148	4'235	3'888	4085
3/4 semplice <sup>1</sup>	109	171	206	230	252	287	296	301
Mezza semplice	635	691	749	760	779	788	834	838
1/4 semplice <sup>2</sup>	134	173	228	256	296	358	384	398
Intera per coniugi <sup>3</sup>	1	1	1	1	2	3	–	–
Intera completa moglie /marito <sup>4</sup>	462	461	453	420	–	–	–	–
3/4 completa moglie/marito <sup>1,4</sup>	41	58	71	71	–	–	–	–
Mezza completa moglie/marito <sup>4</sup>	151	165	167	162	–	–	–	–
1/4 completa moglie/marito <sup>2,4</sup>	57	64	68	69	–	–	–	–
Intera completa figli	886	966	1'005	985	1'057	1'023	1'006	1078
3/4 completa figli <sup>1</sup>	58	93	114	124	125	158	149	146
Mezza completa figli	335	355	364	364	378	403	436	406
1/4 completa figli <sup>2</sup>	149	168	187	201	216	257	255	263
Completa doppia figli	1	1	1	2	1	2	2	2
Mezza completa doppia figli	–	–	–	–	–	–	–	–
1/4 completa doppia figli <sup>2</sup>	1	1	–	–	–	–	–	–

<sup>1</sup>Nuova rendita introdotta dal 1° gennaio 2004 con la IV revisione della legge AI.

<sup>2</sup>Diritto riconosciuto dal 1° gennaio 2004 con l'entrata in vigore della IV revisione della legge AI.

<sup>3</sup>Con la conclusione della 10a revisione AVS, tutti i beneficiari della rendita d'invalidità per coniugi sono stati trasferiti d'ufficio, dal 1° gennaio 2001, nel nuovo diritto e ricevono ora una rendita individuale.

<sup>4</sup>La rendita completa per il coniuge è stata soppressa con la 5a revisione LAI dall'1.01.2008.

Fonte: Istituto delle assicurazioni sociali, Ufficio delle prestazioni

#### 4.T13 Importi versati ai beneficiari di prestazioni complementari alla rendita AI e AVS nel Cantone Ticino, dal 2006

	2006	2007	2008	2009	2010	2011
<b>Totale</b>	<b>188'256'487.00</b>	<b>251'845'429.00</b>	<b>178'651'957.00</b>	<b>181'910'119.00</b>	<b>182'257'290</b>	<b>191'110'229</b>
Prestazioni complementari all'AVS	110'654'046.00	150'908'883.00	100'840'816.00	101'796'064.00	100'884'491	105'617'801
Di cui per fabbisogno	95'952'475.00	137'404'446.00	85'130'461.00	85'464'841.00	84'656'387	88'877'693
Di cui per spese di malattia	14'701'571.00	13'504'437.00	15'710'355.00	16'331'223.00	16'228'104	16'740'108
Prestazioni complementari all'AI	77'602'441.00	100'936'546.00	77'811'141.00	80'114'055.00	81'372'799	85'492'428
Di cui per fabbisogno	69'195'362.00	93'336'040.00	67'962'325.00	70'405'998.00	72'072'272	75'810'824
Di cui per spese di malattia	8'407'079.00	7'600'506.00	9'848'816.00	9'708'057.00	9'300'527	9'681'604

Fonte: Istituto delle assicurazioni sociali, Ufficio delle prestazioni

#### 4.T14 Assegni di famiglia: affiliati, contributi fatturati, numero figli e assegni versati dalla Cassa cantonale per gli assegni familiari, dal 2006

	2006	2007	2008 <sup>3</sup>	2009 <sup>3</sup>	2010	2011
<b>Affiliati<sup>1</sup></b>	<b>21'954</b>	<b>22'472</b>	<b>23'745</b>	<b>29'933</b>	<b>30'561</b>	<b>31'146</b>
Datori di lavoro	21'954	22'472	23'745	23'562	24'320	25'097
Persone senza attività lucrativa	–	–	–	6'142	6'015	5'829
Salariati senza datore di lavoro	–	–	–	229	226	220
<b>Contributi fatturati<sup>1</sup></b>	<b>99'548'106</b>	<b>102'882'815</b>	<b>121'105'571</b>	<b>128'979'497</b>	<b>136'427'370</b>	<b>145'431'588</b>
Datori di lavoro	99'548'106	102'882'815	121'105'571	126'395'868	135'372'197	144'106'251
Persone senza attività lucrativa	–	–	–	2'400'660	841'166	1'053'742
Salariati senza datore di lavoro	–	–	–	182'969	214'007	271'596
<b>Numero di figli<sup>2</sup></b>	<b>46'514</b>	<b>46'230</b>	<b>46'306</b>	<b>51'710</b>	<b>56'333</b>	<b>58'927</b>
Assegni di base	–	–	–	41'889	44'173	45'956
Assegni di formazione	–	–	–	9'821	12'160	12'971
<b>Assegni versati<sup>2</sup></b>	<b>102'144'854</b>	<b>101'520'135</b>	<b>117'523'377</b>	<b>125'323'123</b>	<b>151'280'142</b>	<b>169'421'243</b>
Assegni di base	–	–	–	98'061'797	112'903'935	124'538'140
Assegni di formazione	–	–	–	27'261'326	38'376'207	44'883'104
Ai salariati					149'805'026	167'514'349
Alle persone senza attività lucrativa					1'399'014	1'851'144
Ai salariati senza datore di lavoro					76'100	55'750

<sup>1</sup>Dal 2009 sono sottoposte alla legge anche le persone senza attività lucrativa e le persone salariate il cui datore di lavoro non sottostà all'obbligo di pagare i contributi.

<sup>2</sup>Fino all'anno 2008, nella tabella non sono compresi gli assegni versati dall'Amministrazione cantonale, dall'Ente ospedaliero e dai comuni di Bellinzona, Chiasso, Lugano e Locarno.

<sup>3</sup>Per il 2008 e il 2009, a seguito di giacenze, non sono considerati tutti i casi.

Fonte: Istituto delle assicurazioni sociali, Uffici dei contributi e delle prestazioni

#### 4.T15 Assegni di famiglia: richieste di assegno integrativo (AFI) e di prima infanzia (API) nel Cantone Ticino, dal 2003<sup>1</sup>

	2003	2004	2005	2006	2007	2008	2009	2010	2011
<b>Totale richieste</b>	<b>3'531</b>	<b>3'888</b>	<b>4'009</b>	<b>3'839</b>	<b>3'789</b>	<b>3'588</b>	<b>3'685</b>	<b>3'735</b>	<b>4'055</b>
Accolte	2'588	3'047	3'270	3'326	3'305	3'194	3'152	3074	3'214
Rifiutate	943	667	512	370	399	286	294	324	333
Pendenti al 31 dicembre	...	174	227	143	85	108	239	337	508
<b>Di cui anche API</b>	<b>1'492</b>	<b>1'682</b>	<b>1'604</b>	<b>1'503</b>	<b>1'481</b>	<b>1'409</b>	<b>1'503</b>	<b>1'616</b>	<b>1'672</b>
Accolte	701	788	842	804	826	853	850	784	802
Rifiutate	791	811	651	631	611	510	533	656	649
Pendenti al 31 dicembre	...	83	111	68	44	46	120	176	221

<sup>1</sup>Dal 1° febbraio 2003 le richieste sono inglobate nella procedura Laps.

Fonte: Istituto delle assicurazioni sociali, Ufficio delle prestazioni

#### **4.T16 Assegni di famiglia: richieste di assegno integrativo (AFI) e di prima infanzia (API) nel Cantone Ticino, per comprensorio, dal 2008**

	2008		2009		2010		2011	
	AFI	di cui anche API	AFI	di cui anche API	AFI	di cui anche API	AFI	di cui anche API
<b>Totale<sup>1</sup></b>	<b>3'588</b>	<b>1'409</b>	<b>3'685</b>	<b>1'503</b>	<b>3'735</b>	<b>1'616</b>	<b>4'055</b>	<b>1'672</b>
Agno	205	69	219	88	208	88	219	78
Bellinzona	340	155	365	149	340	144	394	164
Biasca	256	98	253	116	246	117	291	137
Capriasca	178	67	187	79	204	94	223	87
Chiasso	266	99	288	104	307	131	331	147
Giubiasco	302	117	305	122	321	139	352	153
Locarno	626	241	620	231	628	257	691	274
Losone	205	79	202	86	210	79	224	87
Lugano	678	259	702	292	677	312	742	315
Massagno	184	82	202	94	227	98	230	101
Mendrisio	222	91	237	89	246	90	237	73
Paradiso	126	52	105	53	121	67	121	56

<sup>1</sup> Numero totale di nuove domande e revisioni periodiche annuali.

Fonte: Istituto delle assicurazioni sociali, Ufficio delle prestazioni

#### 4.T17 Assegni di famiglia: caratteristiche anagrafiche dei titolari del diritto di assegno integrativo (AFI) e di prima infanzia (API) nel Cantone Ticino, dal 2008

		2008		2009		2010		2011	
		AFI	di cui anche API	AFI	di cui anche API	AFI	di cui anche API	AFI	di cui anche API
<b>Totale UR<sup>1</sup> con prestazioni in dicembre</b>		<b>2'892</b>	<b>618</b>	<b>2'852</b>	<b>655</b>	<b>2'792</b>	<b>554</b>	<b>2'901</b>	<b>571</b>
<b>Tipologia familiare</b>	Persone sole con figli	1'155	190	1'106	182	1'086	176	1'148	178
	Coppie con figli	1'738	428	1'746	473	1'706	378	1'753	393
<b>Numero figli</b>	1 figlio	1'026	300	1'026	331	987	280	1'045	280
	2 figli	1'269	223	1'243	217	1'233	182	1'289	184
	3 o più figli	597	95	583	107	572	92	567	107
<b>Composizione UR</b>	2 persone	595	119	568	107	552	108	575	106
	3 persone	858	229	874	277	852	225	911	230
	4 persone	953	195	923	183	915	140	961	141
	5 persone	386	54	388	71	364	60	355	66
	6 persone	81	16	78	14	84	16	79	24
	7 persone o più	19	5	21	3	25	5	20	4
<b>Sesso</b>	Uomini	838	195	833	207	821	173	835	178
	Donne	2'054	423	2'019	448	1'971	381	2'066	393
<b>Età</b>	Meno di 25 anni	90	63	128	82	132	85	115	72
	25-34 anni	823	283	927	340	884	264	851	257
	35-44 anni	1'425	231	1'341	204	1'302	179	1'331	204
	45-54 anni	506	38	420	27	432	26	550	33
	55-64 anni	47	3	35	2	42	–	53	5
	Più di 64 anni	1	–	1	–	–	–	1	–
<b>Stato civile</b>	Nubile/Celibe	460	169	476	172	512	169	554	176
	Coniugata/o	1'579	360	1'561	392	1'509	306	1'558	325
	Divorziata/o	478	49	455	46	442	45	464	36
	Separata/o	240	24	229	28	211	24	214	23
	Separata/o di fatto	126	16	125	17	113	10	104	11
	Vedova/o	9	–	6	–	5	–	7	–
<b>Nazionalità</b>	Svizzera/o	1'566	376	1'563	367	1'564	315	1'622	339
	Straniera/o	1'326	242	1'289	288	1'228	239	1'279	232
<b>Domicilio in Ticino</b>	Da 5 o più anni	107	34	110	39	110	37	113	31
	Da 3 a meno di 5 anni	2'785	584	2'742	616	2'682	517	2'788	540

<sup>1</sup> UR: Unità di riferimento: è l'economia domestica ai sensi della Legge sull'armonizzazione e il coordinamento delle prestazioni sociali (Laps).

Fonte: Istituto delle assicurazioni sociali, Ufficio delle prestazioni

#### 4.T18 Assegni di famiglia: importi versati ai beneficiari di assegno integrativo (AFI) e di prima infanzia (API) nel Cantone Ticino, dal 2006

	2006	2007	2008	2009	2010	2011
<b>Totale</b>	<b>40'238'276.00</b>	<b>39'005'122.00</b>	<b>38'539'867.00</b>	<b>40'880'384.00</b>	<b>44'243'221</b>	<b>47'931'761</b>
Assegno integrativo	29'972'376.00	28'758'474.00	28'821'093.00	30'307'973.00	34'207'723	36'269'843
Assegno di prima infanzia	10'265'900.00	10'205'720.00	9'675'845.00	10'553'435.00	9'984'342	11'603'318
Rimborso spesa collocamento	...	40'928.00	42'929.00	38'976.00	51'156	58'600

Fonte: Istituto delle assicurazioni sociali, Ufficio delle prestazioni

#### 4.T19 Assicurazione contro le malattie: assicurati e sussidi versati nel Cantone Ticino, dal 2007

	2007		2008		2009		2010	
	Assi- curati	Sussidi	Assi- curati	Sussidi	Assi- curati	Sussidi	Assi- curati	Sussidi
<b>Totale</b>	...	<b>167'827'835</b>	...	<b>235'968'697</b>	...	<b>243'741'472</b>	...	<b>262'763'197</b>
Totale sussidiati	79'130	136'383'875	76'123	131'906'826	76'852	134'183'096	80'422	142'517'665
Persone sole	22'946	55'517'708	21'839	52'991'255	22'640	55'752'630	24'489	61'038'675
Famiglie	27'443	61'452'394	26'833	60'991'208	26'422	60'515'272	28'158	62'659'839
Primo figlio	10'947	6'755'234	10'987	6'561'741	11'028	6'643'795	11'540	7'291'116
Primo figlio fam. non sussidiate	5'974	2'853'852	4'977	2'278'040	5'075	2'363'017	4'586	2'223'644
Secondo figlio e successivi <sup>1</sup>	8'524	7'659'631	8'447	7'217'348	8'353	6'908'802	8'791	7'604'765
Secondo figlio e successivi <sup>2</sup>	3'296	2'145'057	3'040	1'867'234	3'334	2'000'150	2'858	1'699'626
Beneficiari PC AVS/AI	22'262	30'272'902	24'886	103'008'110	23'784	103'330'413	24'600	108'526'685.20
Assicurati indigenti/ACB <sup>3</sup>	...	1'171'058	...	1'053'761	...	6'227'963	...	11'718'847

<sup>1</sup>Per le famiglie sussidiate.

<sup>2</sup>Per le famiglie non sussidiate.

<sup>3</sup>Dal 2009 il dato comprende pure l'assunzione diretta dei costi di prima necessità.

Fonte: Istituto delle assicurazioni sociali, Ufficio dell'assicurazione malattia

#### 4.T20 Assicurazione contro la disoccupazione: beneficiari, aziende e importi versati dalla Cassa cantonale di assicurazione contro la disoccupazione, secondo il tipo, dal 2009

	2009			2010			2011		
	Bene- ficiari	Azien.	Importo	Bene- ficiari	Azien.	Importo	Bene- ficiari	Azien.	Importo
<b>Totale</b>	<b>3'476</b>	<b>297</b>	<b>69'437'233.35</b>	<b>4'019</b>	<b>341</b>	<b>82'109'783</b>	<b>4'074</b>	<b>275</b>	<b>67'579'002</b>
Disoccupazione (tot. e parziale)	2'265	...	32'220'931.00	2'468	...	39'236'089	2'370	...	31'534'447
Orario ridotto	...	92	12'363'616.25	...	93	13'122'965	...	50	4'047'139
Intemperie	...	67	1'917'275.75	...	54	1'564'632	...	47	1'064'450
Insolvenza <sup>1</sup>	419	113	3'361'331.45	462	157	3'351'408	647	139	4'340'293
Misure preventive	792	...	1'226.338.50	1'089	...	2'335'175	1'057	...	1'919'321
Costi progetto <sup>2</sup>	...	25	18'347'740.30	...	37	22'499'514	...	39	24'673'352

<sup>1</sup>Dati riferiti a tutto il Cantone (indennità di insolvenza è compito delle casse cantonali).

<sup>2</sup>Costi rimborsati ad organizzatori di corsi di formazione o riforma per programmi occupazionali (dati riferiti a tutto il Cantone).

Fonte: Istituto delle assicurazioni sociali, Ufficio delle prestazioni

#### 4.T21 Assicurazione contro l'invalidità: decisioni emanate per il Cantone Ticino, dal 2003

	2003	2004	2005	2006	2007	2008	2009	2010	2011
<b>Totale</b>	<b>10'655</b>	<b>12'099</b>	<b>12'939</b>	<b>13'104</b>	<b>12'502</b>	<b>11'616</b>	<b>17'058</b>	<b>19'952</b>	<b>19'119</b>
Rendite accordate	1'833	1'517	1'611	1'312	1'354	959	1'280	1'392	1'513
Decisioni con riesame dopo 360 giorni	64	54	–	–	–	–	–	–	–
Domande di rendita respinte	516	468	709	684	565	387	1'297	1'534	1'571
Provvedimenti sanitari									
Concessi	383	784	742	819	959	718	636	789	689
Respinti	89	135	99	123	113	119	106	131	87
Sussidi per l'istruzione scolastica speciale									
Concessi	45	64	61	819	113	23	4	0	0
Respinti	24	14	12	123	15	2	1	0	0
Provvedimenti d'ordine professionale	63	235	214	819	299	588	846	1'113	1'472
Provvedimenti di reinserimento <sup>1</sup>	...	...	...	...	...	14	43	41	57
Provvedimenti d'intervento tempestivo <sup>1</sup>	...	...	...	...	...	126	927	2'142	2'301
Aiuto in capitale	–	–	–	123	–	–	–	–	–
Mezzi ausiliari									
Accolti	183	250	199	216	292	233	249	282	304
Respinti	43	78	34	36	39	25	34	50	61
Ulteriori decisioni emanate <sup>2</sup>	7'412	8'500	9'258	9'590	8'753	8'572	13'033	16'538	15'900

<sup>1</sup>Dall'entrata in vigore della 5a revisione LAI il 1° gennaio 2008.

<sup>2</sup>Rappresentano tutte le decisioni effettuate a favore di persone che hanno già beneficiato in passato di qualunque prestazione AI.

Fonte: Istituto delle assicurazioni sociali, Ufficio dell'assicurazione invalidità

#### 4.T22 Assicurazione contro l'invalidità: mezzi ausiliari AVS e assegni per i grandi invalidi per il Cantone Ticino, dal 2003

	2003	2004	2005	2006	2007	2008	2009	2010	2011
Mezzi ausiliari AVS									
Domande inoltrate	1'329	1'311	1'343	1'267	1'583	1'434	1'729	1'595	1'988
Decisioni	1'318	1'284	1'331	1'306	1'509	1'274	1'591	1'744	2'156
Assegni per grandi invalidi AVS									
Domande accolte	1'276	1'113	727	1'392	1'263	803	1'887	1'405	1'562
Domande respinte	189	158	218	225	196	181	275	337	251

Fonte: Istituto delle assicurazioni sociali, Ufficio dell'assicurazione invalidità

#### 4.T23 Assicurazione contro l'invalidità: fatture relative ai fornitori di prestazione per il Cantone Ticino, dal 2004

	2004	2005	2006	2007	2008	2009	2010	2011
Preavvisi di pagamento	41'627	35'616	42'239	41'484	38'220	43'669	50'297	51'016
Importo delle fatture	55'922'159	52'263'725	52'482'043	52'927'969	53'778'715	56'501'896	65'036'174	66'776'003

Fonte: Istituto delle assicurazioni sociali, Ufficio dell'assicurazione invalidità

#### 4.T24 Operatori sanitari a fine anno e ammissioni al libero esercizio nel corso dell'anno, per professione, dal 2003

	2003	2004	2005	2006	2007	2008	2009	2010	2011
<b>Effettivo al 31 dicembre</b>									
Medici	881	915	938	965	1'012	1'062	1'088	1'130	1180
di cui con diploma estero riconosciuto									
UFSP	53	85	111	125	153	194	208	248	275
Medici dentisti	204	218	228	247	266	292	297	308	318
di cui con diploma estero riconosciuto									
UFSP	20	27	34	46	54	87	85	99	106
Farmacisti	339	343	364	386	411	412	420	428	444
di cui con diploma estero riconosciuto									
UFSP	50	55	62	76	98	101	112	127	140
Assistenti farmacista	37	31	31	19	18	17	12	12	11
Medici veterinari	57	58	61	67	72	73	75	80	84
di cui con diploma estero riconosciuto									
UFSP	7	6	10	13	17	17	18	24	24
Chiropratici	13	12	14	10	8	12	13	13	13
Psicologi	241	254	278	296	319	346	367	385	402
di cui con diploma estero riconosciuto									
equipollente	39	42	48	54	64	88	89	102	114
Psicoterapeuti	147	155	163	165	182	180	193	197	201
di cui con diploma estero riconosciuto									
equipollente	55	59	61	65	67	73	75	82	81
Levatrici	55	54	55	62	67	70	70	68	75
Infermieri	623	647	676	696	679	761	733	750	776
Fisioterapisti	307	331	353	363	373	389	407	420	432
Odontotecnici	109	110	111	113	110	109	110	112	112
Ottici	116	123	125	125	123	124	129	138	142
Podologi	18	19	18	19	24	31	47	61	71
Dietiste	22	27	28	28	31	34	35	40	39
Logopediste	53	56	57	57	57	60	61	61	62
Psicomotricisti	16	18	18	18	17	17	17	17	17
Estetiste	150	158	158	160	158	169	180	187	189
Ergoterapisti	44	48	51	53	61	62	66	71	74
Droghisti	–	–	1	3	3	4	4	3	4
Massaggiatori medicali	–	3	33	42	49	56	67	71	89
Terapisti complementari	–	96	208	357	509	615	665	701	763
<b>Nuove ammissioni al libero esercizio</b>									
Medici	22	54	41	29	47	70	63	71	78
di cui con diploma estero riconosciuto									
UFSP	9	33	29	21	33	48	35	44	49
Medici dentisti	10	18	15	20	21	33	23	29	17
di cui con diploma estero riconosciuto									
UFSP	5	11	10	13	11	28	13	14	13
Farmacisti	33	28	25	31	31	19	25	38	22
di cui con diploma estero riconosciuto									
UFSP	21	17	10	16	25	10	19	21	17
Assistenti farmacista	3	4	–	–	–	–	–	–	–
Medici veterinari	8	1	4	7	6	4	7	7	3
di cui con diploma estero riconosciuto									
UFSP	4	–	4	4	4	–	5	–	1
Chiropratici	2	3	2	2	–	3	1	2	–
Psicologi e psicoterapeuti	30	38	36	32	39	40	46	51	33
di cui con diploma estero riconosciuto									
equipollente	5	6	9	10	15	6	8	–	16

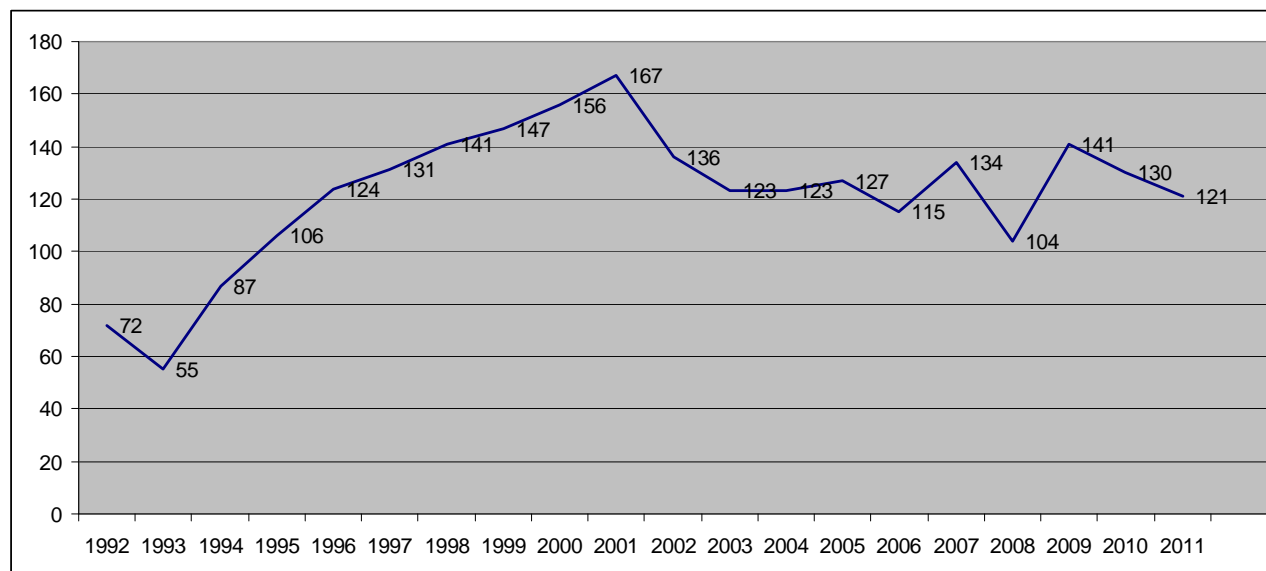
(continua)

*(continuazione)*

	2003	2004	2005	2006	2007	2008	2009	2010	2011
Levatrici	–	1	2	9	4	6	1	--	5
Infermieri	19	40	33	31	33	34	38	44	41
Fisioterapisti	15	34	20	16	16	16	21	23	15
Massaggiatori medicali	–	3	30	9	8	6	12	6	20
Odontotecnici	–	3	2	3	5	2	–	4	1
Ottici	5	9	5	5	7	5	8	14	8
Podologi (pedicure curative)	–	–	–	2	6	8	15	19	10
Dietiste	3	6	2	–	5	3	1	4	--
Logopediste	5	3	–	–	1	2	2	--	2
Psicomotricisti	1	3	–	–	–	–	–	--	--
Droghisti	–	–	–	2	2	1	–	--	--
Estetiste	9	12	1	2	2	10	11	14	5
Ergoterapisti	2	5	5	2	9	3	3	5	3
Terapisti complementari	–	96	115	147	156	74	76	52	62
<b>In esercizio alla fine dell'anno</b>									
Farmacie	172	174	176	177	182	185	186	189	191
Drogherie	2	2	2	3	3	3	3	5	4
Gabinetti dentari + cliniche	181	188	192	198	200	210	205	214	203

Fonte: Divisione della salute pubblica, Ufficio di sanità

#### **4.T25 Comitato etico cantonale: evoluzione del numero di protocolli esaminati, 1992-2011**



Fonte: Divisione della salute pubblica, Ufficio di sanità



**4.T26 Studi clinici in Ticino, dal 2004**

	2004	2005	2006	2007	2008	2009	2010	2011
Numero di sedute CE	12	12	11	12	12	11	11	<b>11</b>
Protocolli presentati	124	128	116	135	104	141	131	<b>122</b>
Protocolli esaminati:	123	127	115	134	104	141	130	<b>121</b>
Approvati senza modifica	39	58	66	74	45	58	63	<b>53</b>
Respinti	5	1	–	–	–	1	1	<b>1</b>
Rapporti d'esperienza pratica	...	...	...	...	22	15	4	<b>9</b>
Giustificazione:								
Obiettivi scientifici	99	86	75	86	80	103	89	<b>83</b>
Registrazione del medicamento	19	34	33	45	19	37	35	<b>17</b>
Marketing	5	7	7	4	22	15	4	<b>9</b>
Ragioni etiche	–	–	–	–	1	1	7	<b>13</b>
Promotori / Finanziatori:								
Industria farmaceutica	97	105	92	105	86	81	79	<b>58</b>
Gruppi di ricerca	17	12	14	4	9	55	15	<b>26</b>
Medico sperimentatore	9	10	9	26	9	5	38	<b>38</b>

Fonte: Divisione della salute pubblica, Ufficio di sanità.

**4.T27 Igiene delle costruzioni, nel 2011**

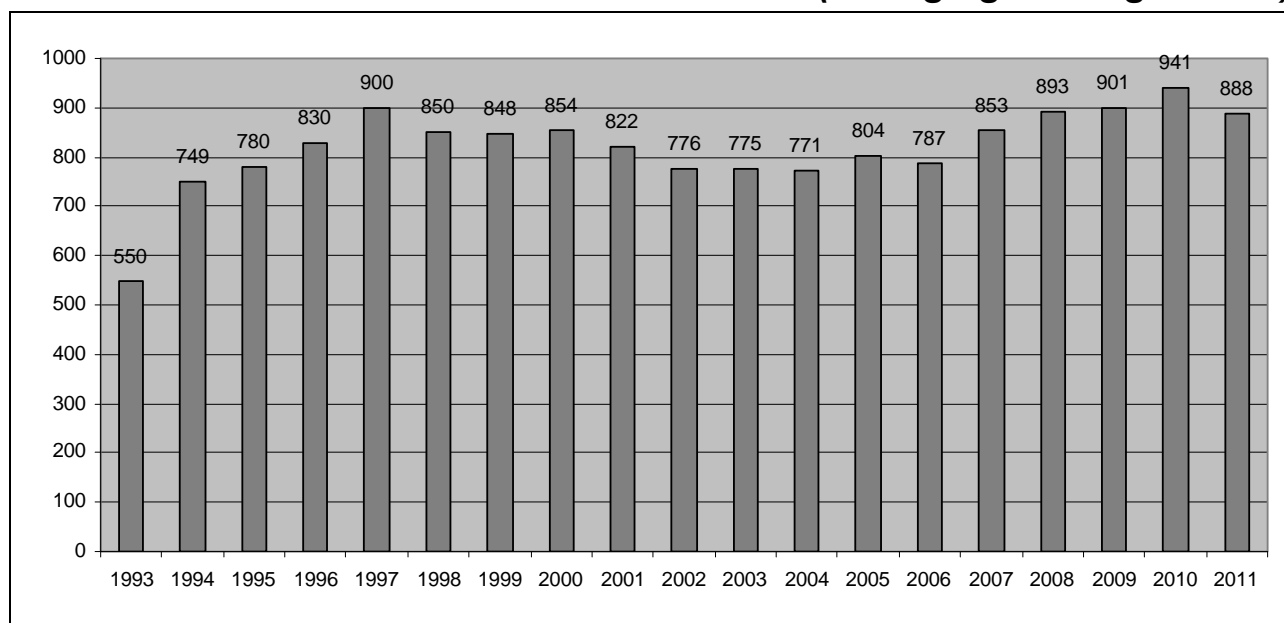
	2010	2011
<b>Preavvisi domande di costruzione</b>	2505	2501
<b>Preavvisi notifiche di costruzione</b>	69	93
<b>Risposte a opposizioni e ricorsi (DT)</b>	15	62
<b>Preavvisi PR</b>	2	2
<b>Collaudi strutture, ispezioni e visite</b>		
Studi medici, studi con sale operatorie, studi dentistici, veterinari	7	10
Farmacie	11	12
Ospedali, cliniche, comunità terapeutiche, centri minorenni	38	16
Istituti per anziani	21	17
Ottici	5	6
Istituti fisioterapici, studi di terapia alternativa, saloni d'estetica, terapisti complementari	106	65
Asili nido, strutture d'accoglienza extra-scolastiche	12	13
Centri giovanili, centri sociali	1	10
Locali ricreativi, sale giochi, campeggi, Chiese	5	5
Scuole (SI, SE, SM, Liceo, UNI, SUPSI, ecc.)	20	11
Strutture pubbliche di proprietà comunale	6	9
Strutture pubbliche di proprietà dell'amministrazione cantonale e federale (FFS, PTT, RSI, ecc.)	8	2
Tutte le strutture soggette e patente, ristoranti, alberghi, ecc. (LDis)	9	23
Agriturismo, capanne, caseifici	16	19
Coiffeur, saune, fitness, solarium, negozi tatuaggi	25	25
Negozi, take away, gelaterie, ecc.	75	87
Fabbriche di grandi dimensioni, con più di 50 posti di lavoro	9	8
Officine meccaniche "garage", carrozzerie, saloni auto, magazzini	61	32
Centri sportivi	1	2
Uffici del settore privato	48	56
Stabili abitativi (solo LDis)	0	60
Sale fumatori	1	0
<b>Subtotale Collaudi e ispezioni</b>	<b>485</b>	<b>488</b>
<b>Farmacie</b> (procedura di approvazione, in collaborazione con l'Ufficio del farmacista cantonale)	15	21
<b>Radon</b> (richieste e informazioni sulle misurazioni)	150	168
<b>Igiene del suolo e dell'abitato</b> (consulenze specifiche)	2	15
<b>Fumo</b>	17	0
<b>Consulenze</b>	167	165
<b>Totale generale</b>	<b>836</b>	<b>857</b>
<b>Polizia mortuaria</b>		
Aziende pompe in esercizio:	49	50
Autorizzazione d'esumazione concesse:	9	6
Salme esumate	11	7
Regolamenti comunali cimiteriali preavvisati	9	15

Fonte: Divisione della salute pubblica, Ufficio di sanità

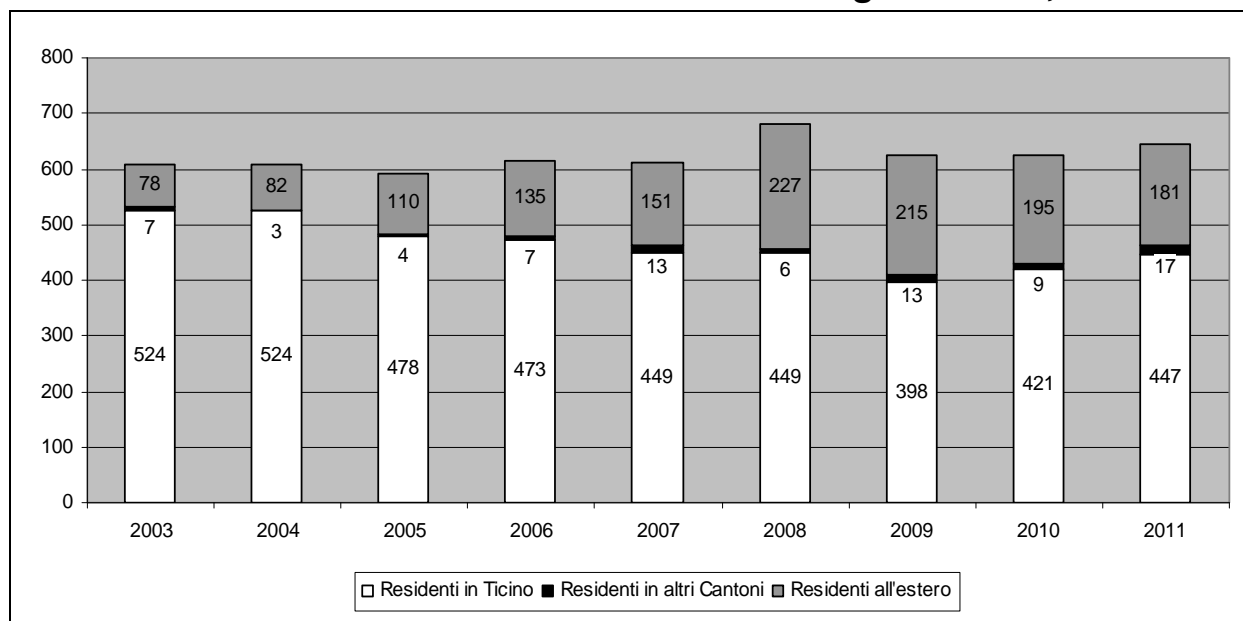
**4.T28 Garanzie di pagamento per ricoveri fuori Cantone, dal 2005**

	Non esaminate	Rifiutate	Rilasciate	Totale
<i>Categoria ospedalizzazione</i>				
Somatica acuta	93	863	1'406	2'362
Psichiatrica	1	15	37	53
Riabilitativa	9	22	30	61
<b>Totale 2011</b>				
Totale 2010	103	900	1'473	2'476
Totale 2009	132	861	1'443	2'436
Totale 2008	108	763	1'394	2'265
Totale 2007	64	694	1'345	2'103
Totale 2006	45	568	1'282	1'895
Totale 2005	47	627	1'283	1'957

Fonte: Divisione della salute pubblica, Ufficio del medico cantonale

**4.T29 Evoluzione del numero di pazienti in cura sostitutiva con metadone nel Cantone Ticino tra 1993 e 2010 (al 30 giugno di ogni anno)**

Fonte: Divisione della salute pubblica, Ufficio del medico cantonale

**4.T30 Evoluzione numerica delle interruzioni di gravidanza, dal 2003**

**Nota:** L'analisi statistica del 2008 presenta un cambiamento di forma rispetto agli anni precedenti. L'elaborazione dei dati statistici 2003-2007 è stata ricalcolata a inizio 2009: questo può comportare lievi variazioni rispetto alle cifre presentate nel Rendiconto degli anni menzionati.

Fonte: Divisione della salute pubblica, Ufficio del medico cantonale

**4.T31 Attori del mercato farmaceutico, dal 2007**

	2007	2008	2009	2010	2011
Industrie chimiche	9	9	8	7	7
Industrie farmaceutiche	18	19	19	19	19
Industrie parafarmaceutiche	4	4	4	4	4
Grossisti di medicinali	99	95	93	82	86
Laboratori d'analisi	13	15	15	14	12
Farmacie	181	185	186	189	191
Drogherie	3	3	3	4	4
Farmacie d'istituto	51	58	57	57	57
Centri per studi clinici	3	3	3	2	2
Aziende di stupefacenti	90	88	87	90	126

Fonte: Divisione della salute pubblica, Ufficio del farmacista cantonale

**4.T32 Vigilanza sui medicinali, dal 2007**

	2007	2008	2009	2010	2011
Ritiro di medicinali dal mercato	3	2	–	1	3
Richiamo di lotti difettosi	16	17	22	16	33
Allarmi per medicinali	22	19	10	16	39
Allarmi per dispositivi medici	87	110	107	62	31
Allarmi a farmacie / ospedali	23	35	35	26	33

Fonte: Divisione della salute pubblica, Ufficio del farmacista cantonale

**4.T33 Vigilanza sul mercato dei medicinali, dal 2007**

	2007	2008	2009	2010	2011
Ispezioni GMP	16	15	14	14	14
Ispezioni GDP	24	37	31	17	40
Ispezioni per / con autorità estere	6	2	1	10	6
Ispezioni per conto terzi	–	–	–	0	0
Ispezioni farmacie	17	6	4	5	9
Ispezioni laboratori d'analisi	–	–	–	0	0
Ispezioni stupefacenti	–	1	1	2	1
Altre ispezioni	5	–	4	5	4
Giorni di ispezione	63	72	66	100	94
Controlli in farmacie e negozi	87	85	88	103	76
Procedimenti iniziati	65	74	82	80	117
<i>nei confronti di:</i>					
- Ditte	12	10	10	18	11
- Farmacie	20	31	13	17	17
- Drogherie	–	–	–	1	0
- Negozi al dettaglio	3	1	–	6	1
- Medici, veterinari, dentisti, ospedali	11	7	13	3	5
- Terapisti complementari / guaritori	1	–	1	0	3
- Privati	18	25	45	33	81
- Altri	–	1	3	7	3
<i>per:</i>					
- Vendita al dettaglio	5	8	4	6	5
- Modalità di vendita	3	–	3	1	5
- Medicamenti non omologati	13	21	2	7	8
- Medicamenti vietati	3	–	–	0	1
- Esercizio abusivo	1	3	1	4	2
- Prescrizione abusiva	2	2	2	0	0
- Importazione illegale	22	25	46	34	77
- Commercio abusivo	5	15	3	1	5
- Forniture a non autorizzati	2	1	–	0	0
- Vendita per corrispondenza o internet	3	6	1	3	0
- Fabbricazione illegale	3	1	–	1	1
- Pubblicità	2	6	–	6	7
- Presenza del responsabile	3	–	–	0	1
- Stupefacenti	6	5	7	7	5
- Doping	5	8	18	8	10
- Altri, diversi	14	8	14	20	11
Procedimenti in corso	34	67	25	39	72
Procedimenti chiusi:	57	41	124	66	84
- Contravvenzione	9	4	11	1	0
- Denuncia all'autorità competente	18	18	23	13	12
- Ammonimento / diffida	10	6	4	5	9
- Altre misure	10	7	16	12	7
- Non luogo a procedere	15	10	73	37	65
Denunce al Ministero Pubblico	13	10	8	5	3

Fonte: Divisione della salute pubblica, Ufficio del farmacista cantonale

**4.T34 Informazione e consulenza, dal 2007**

	2007	2008	2009	2010	2011
Perizie e pareri per la Magistratura	14	13	3	11	11
Consulenze a Polizia e Dogane	8	6	12	8	11
Altre perizie o consulenze	4	3	–	0	1
Relazioni e conferenze	3	7	10	6	4
Pubblicazioni scientifiche	–	–	–	0	0
Altre pubblicazioni	–	1	–	0	0
Consulenze a soggetti di studi clinici	8	4	5	5	10

Fonte: Divisione della salute pubblica, Ufficio del farmacista cantonale

**4.T35 Farmacia ospedaliera, dal 2007**

	2007	2008	2009	2010	2011
<b>Medicamenti e materiale</b>					
Totale forniture Fr.	1'088'827	980'774	1'139'280	1'107'938	1'086'161
Fr. per giornata di cura CPC	11.5	10.55	12.11	10.39	10.95
Fr. per giornata di cura CARL	11.42	12.12	13.15	12.69	12.50

Fonte: Divisione della salute pubblica, Ufficio del farmacista cantonale

**4.T36 Casi di malattia notificati dai veterinari ufficiali e dagli ispettori degli apicoltori nel 2011**

	Specie	Focolai	Infetti	Malati	Periti	Macellati
Aborto enzootico da Clamidia	caprina					
Clamidiosi degli uccelli	Cocoriti	1		1		
BVD (malattie d. mucose)	bovina	2	2			
Coxiellosi	caprina					
Coxiellosi	ovina					
Ipodermatosi	bovina					
Listeriosi	tutte	3	2	8	4	2
Peste americana	api	2		4		8
Salmonellosi	bovina					

Fonte: Divisione della salute pubblica, Ufficio del veterinario cantonale

#### 4.T37 Risanamento greggi caprini dalle malattie CAE e agalassia contagiosa, dal 1994

	Greggi <sup>1</sup>	Totale capi <sup>2</sup>	POS CAE <sup>3</sup>	POS AGA <sup>4</sup>	POS CAE e AGA <sup>5</sup>
1994	220	5'758	1'225	206	84
1995	471	9'576	1'582	233	94
1996	731	13'434	791	54	2
1997	374	7'236	145	9	-
1998	506	11'004	92	3	-
1999	260	4'523	34	1	-
2000	396	8'258	19	-	-
2001	175	4'345	6	-	-
2002	389	8'157	15	-	-
2003	155	3'386	2	-	-
2004	233	5'487	10	-	-
2005	102	1'607	4	-	-
2006	96	1'767	5	-	-
2007	82	2'333	11	-	-
2008	113	2'621	27	-	-
2009	80	2'507	7	-	-
2010	55	2'028	1	-	-
<b>2011</b>	<b>186</b>	<b>6868</b>	<b>25</b>	-	-

CAE: Artrite encefalite caprina.

<sup>1</sup>Numero cumulativo dei greggi oggetto dei controlli (sono conteggiati anche più controlli in uno stesso gregge).

<sup>2</sup>Numero totale di capi sottoposti ad analisi.

<sup>3</sup>Risultati positivi alla CAE.

<sup>4</sup>Risultati positivi all'agalassia contagiosa.

<sup>5</sup>Risultati positivi sia nei confronti della CAE che dell'agalassia contagiosa.

Fonte: Divisione della salute pubblica, Ufficio del veterinario cantonale.

#### 4.T38 Macellazioni per specie, nel 2011

	Totale			Macellazioni normali			Macellazioni secondo art. 12 OMCC <sup>1</sup>		
	Totale	Atti <sup>2</sup>	Non atti <sup>3</sup>	Totale	Atti <sup>2</sup>	Non atti <sup>3</sup>	Totale	Atti <sup>2</sup>	Non atti <sup>3</sup>
Tori	248	248	0	248	248	0			
Buoi	95	95	0	95	95	0			
Vacche	205	203	2	203	201	2	2	2	0
Manze	360	360	0	357	357	0	3	3	0
Vitelli	833	833	0	833	833	0			
Pecore	873	873	0	873	873	0			
Agnelli	470	470	0	470	470	0			
Capre	265	263	2	265	263	2			
Capretti	2265	2265	0	2265	2265	0			
Suini (normale)	455	455	0	455	455	0			
Suini (linea)	1955	1953	2	1955	1953	2			
Scrofe e verri	87	87	0	87	87	0			
Suinetti	596	593	3	596	593	3			
Equini	67	67	0	67	67	0			

<sup>1</sup>Ordinanza concernente la macellazione e il controllo delle carni (OMCC) del 23.11.2005 (cfr. art. 24 Obbligo di notifica).

<sup>2</sup>Atta al consumo: significa che la carne può essere commercializzata senza problemi.

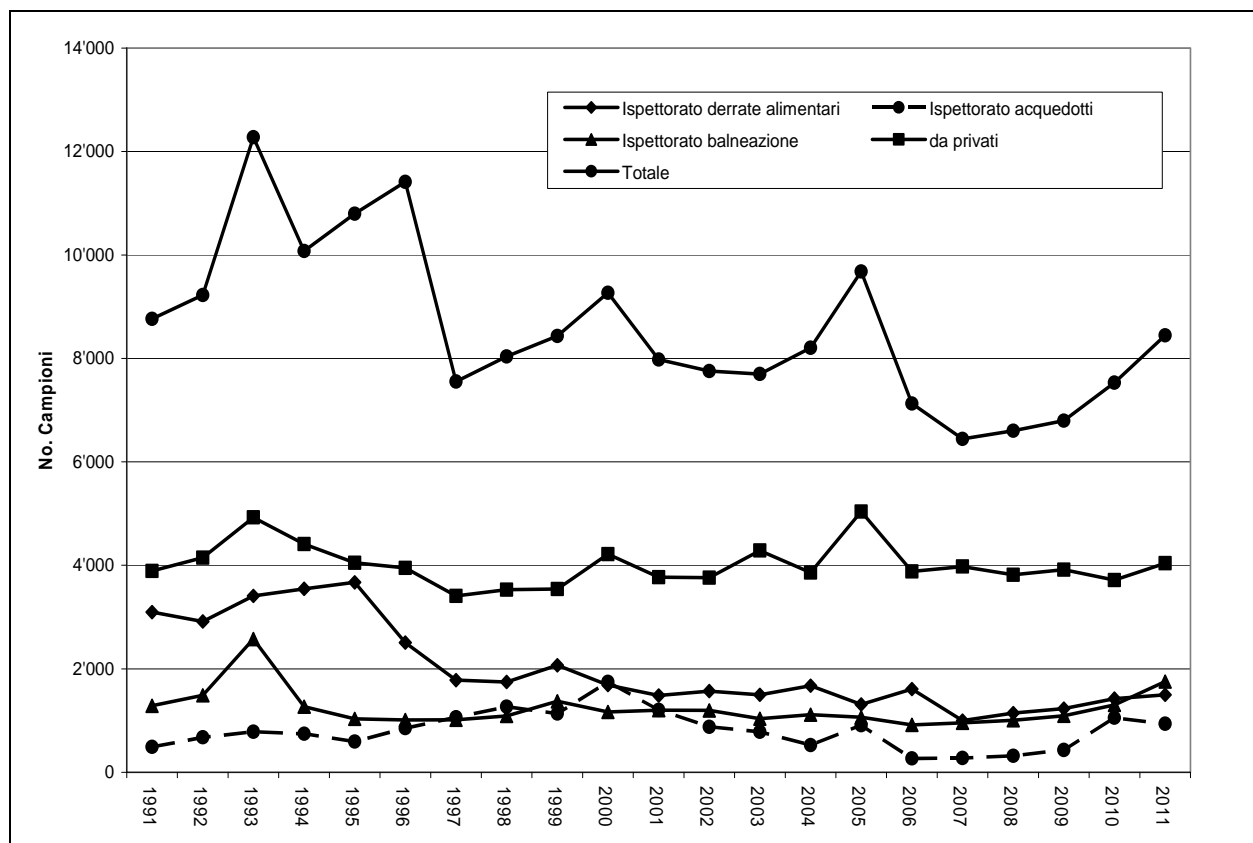
<sup>3</sup>Non atta al consumo: significa che per varie ragioni (residui di medicinali, parassiti, agenti patogeni, ecc.) la carne non può essere consumata.

Fonte: Divisione della salute pubblica, Ufficio del veterinario cantonale

**4.T39 Ispezioni veterinarie nelle tenute di animali da reddito, dal 2006**

Settore di controllo	Conformità	Numero controlli					
		2006	2007	2008	2009	2010	2011
Protezione animali da reddito	conforme	22	14	17	8	51	27
	non conforme	46	87	74	55	50	49
	<b>totale</b>	<b>68</b>	<b>101</b>	<b>92</b>	<b>63</b>	<b>101</b>	<b>76</b>
Sanità animale; traffico degli animali	conforme	9	20	14	9	36	24
	non conforme	23	65	43	29	19	36
	<b>totale</b>	<b>32</b>	<b>85</b>	<b>57</b>	<b>38</b>	<b>55</b>	<b>60</b>
Controlli bovine da latte	conforme	3	14	8	1	46	7
	non conforme	2	7	1	2	25	11
	<b>totale</b>	<b>5</b>	<b>21</b>	<b>9</b>	<b>3</b>	<b>71</b>	<b>18</b>
Legislazione sui farmaci veterinari	conforme	3	7	8	–	38	30
	non conforme	18	47	35	1	4	6
	<b>totale</b>	<b>21</b>	<b>54</b>	<b>43</b>	<b>1</b>	<b>42</b>	<b>36</b>

Fonte: Divisione della salute pubblica, Ufficio del veterinario cantonale

**4.T40 Laboratorio cantonale: provenienza dei campioni analizzati, dal 1991**

Fonte: Divisione della salute pubblica, Laboratorio cantonale



#### 4.T41 Laboratorio cantonale: campioni analizzati per categoria e relative risultanze, nel 2011

Designazione	Cam- pioni	% camp. sul totale	Camp. non con- formi	% non con- formi	Motivi di non conformità						
					Etichetta	Compo- sizione	Micro- biologia	Residui	Caratt. fisiche	Metodo produz.	Altra natura
Acqua potabile, ghiaccio e acqua minerale naturale	4621	54.7%	495	10.7%	2	0	492	0	2	0	2
Acqua, non considerata come derrata alimentare	1811	21.4%	222	12.3%	0	0	192	0	0	0	31
Campioni per controllo igiene in aziende alimentari	440	5.2%	2	0.5%	0	0	2	0	0	0	0
Carne e prodotti di carne	251	3.0%	14	5.6%	1	0	13	0	0	0	0
Formaggio, prodotti a base di formaggio	204	2.4%	10	4.9%	0	0	10	0	0	0	0
Latte e altri prodotti di latte	148	1.8%	12	8.1%	0	0	12	0	0	0	0
Derrate alimentari preparate	125	1.5%	15	12.0%	3	0	12	0	0	0	0
Frutta e verdura	63	0.7%	0	0.0%	0	0	0	0	0	0	0
Articoli di confetteria, dolciumi, gelati	59	0.7%	2	3.4%	0	0	2	0	0	0	0
Oggetti d'uso	51	0.6%	22	43.1%	19	13	0	2	0	0	0
Cereali, prodotti di macinazione, paste alimentari	48	0.6%	2	4.2%	1	0	1	1	0	0	0
Bevande analcoliche	42	0.5%	5	11.9%	4	0	0	0	1	0	0
Vino e altre bevande alcoliche	40	0.5%	0	0.0%	0	0	0	0	0	0	0
Alimenti speciali	30	0.4%	8	26.7%	8	4	0	0	0	0	0
Condimento, brodo, minestra, salsa	29	0.3%	1	3.4%	0	0	1	0	0	0	0
Prodotti della pesca	28	0.3%	1	3.6%	0	0	0	0	0	0	1
Miele, melassa, pappa reale, polline di fiori	25	0.3%	1	4.0%	0	0	0	1	0	0	0
Olio commestibile e grasso commestibile	13	0.2%	2	15.4%	1	0	0	1	0	0	0
Altro	420	5.0%	2	0.5%	0	0	2	0	0	0	0
<b>Totale</b>	<b>8448</b>	<b>100%</b>	<b>816</b>		<b>39</b>	<b>17</b>	<b>739</b>	<b>5</b>	<b>3</b>	<b>0</b>	<b>34</b>
<b>non conformità</b>			<b>9.66%</b>		<b>4.8%</b>	<b>2.1%</b>	<b>90.6%</b>	<b>0.6%</b>	<b>0.4%</b>	<b>0.0%</b>	<b>4.2%</b>

Fonte: Divisione della salute pubblica, Laboratorio cantonale

#### 4.T42 Laboratorio cantonale: livello di sicurezza offerto dalle sole aziende ispezionate, nel corso del 2011

	N. aziende	Valutazione pericolo in base a fattori variabili				Valutazione del rischio		
		Buono	Sufficiente	Insufficiente	Inaccettabile	Basso	Medio	Alto
<b>Totale</b>	<b>1434</b>	<b>580</b>	<b>611</b>	<b>235</b>	<b>8</b>	<b>541</b>	<b>868</b>	<b>25</b>
Industrie alimentari	12	5	5	2	0	6	6	0
Produttori artigianali	176	35	100	39	2	50	122	4
Commerci	142	70	50	22	0	83	51	8
Ristorazione	1011	443	398	164	6	371	628	12
Acquedotti	93	27	58	8	0	31	61	1

Fonte: Divisione della salute pubblica, Laboratorio cantonale

#### **4.T43 Istituto cantonale di microbiologia (ICM); provenienza dei campioni analizzati, dal 2008**

	2008	2009	2010*	2011
<b>Batteriologia</b>				
Emocolture	13'979	14'330	14'637	16007
Coproculture	5'777	5'475	5'605	6148
Respiratorio	4'193	4'477	4'240	4590
Varia	6'083	6'135	6'090	6250
Ginecologia	3'845	4'347	4'373	4511
Urine	8'024	8'843	9'269	10225
Micologia	2'415	3'131	3'414	3498
Tubercolosi	2'100	2'186	2'295	2148
Parassiti	1'125	1'139	1'101	1187
Micoplasmi	1'379	1'685	1'742	1473
CMI/ CMI/B /CMI siero (E-test, metodo tradizionale)	171	185	168	206
<b>Totale analisi Batteriologia</b>	<b>49'091</b>	<b>51'933</b>	<b>52'934</b>	<b>56'243</b>
<b>Totale analisi Sierologia</b>	<b>29'295</b>	<b>29'075</b>	<b>24'888</b>	<b>26'996</b>
<b>Totale analisi Igiene ospedaliera</b>	<b>2'849</b>	<b>2'625</b>	<b>1'457</b>	<b>1'863</b>
<b>Lab. Referenza Legionella</b>	<b>1'271</b>	<b>1'357</b>	<b>1'211</b>	<b>1'238</b>
<b>Analisi veterinarie</b>	<b>15'947</b>	<b>9'116</b>	<b>9'235</b>	<b>17'016</b>
<b>Totale analisi</b>	<b>98'453</b>	<b>94'106</b>	<b>89'725</b>	<b>103'356</b>

\*Essendo cambiato il sistema di reporting elettronico statistico interno nel 2010, le cifre qui riportate non rispecchiano sempre i valori presentati nei resoconti degli scorsi anni.

Fonte: Divisione della salute pubblica, Istituto cantonale di microbiologia

### 4.T44 Numero di tumori maligni invasivi diagnosticati tra i residenti del Canton Ticino, dal 2000

Sede del tumore (ICD - 10)	2000	2001	2002	2003	2004	2005	2006	2007	2008	2009 <sup>1</sup>	2010
<b>Uomini</b>											
Labbra (C00)	1	1	–	–	3	1	–	1	1	–	
Lingua (C01-C02)	7	2	4	5	6	2	8	11	10	8	
Bocca (C03-C06)	6	4	11	5	8	11	10	7	6	3	
Ghiandole salivari (C07-C08)	–	4	1	–	2	3	3	1	3	2	
Tonsille (C09)	3	4	3	4	4	–	4	5	2	8	
Altri tumori orofaringei (C10)	2	6	1	4	2	3	5	3	2	4	
Rinofaringe (C11)	1	3	1	3	1	2	1	4	3	3	
Ipopofaringe (C12-C13)	5	4	5	7	4	7	2	3	5	1	
Faringe NOS (C14)	2	–	1	4	–	3	–	–	1	1	
Esofago (C15)	31	14	11	15	9	22	24	16	18	17	
Stomaco (C16)	31	33	39	29	23	44	34	30	23	34	
Intestino tenue (C17)	3	5	2	11	5	3	7	4	5	4	
Colon (C18)	62	76	67	68	82	85	101	94	80	80	
Retto (C19-C20)	29	32	33	33	28	55	49	35	43	41	
Ano (C21)	–	1	–	3	–	1	1	2	3	4	
Fegato (C22)	57	46	47	47	33	38	37	42	36	27	
Colecisti etc. (C23-C24)	9	6	5	8	11	10	5	9	8	10	
Pancreas (C25)	24	29	31	29	20	17	34	33	33	19	
Naso, seni paranasali etc. (C30-31)	5	1	5	–	1	2	2	3	2	3	
Laringe (C32)	15	18	20	21	20	19	20	25	20	17	
Trachea, bronchi e polmone (C33-C34)	121	124	143	134	122	134	144	137	133	91	
Altri organi toracici (C37-C38)	1	–	–	–	1	2	3	–	1	2	
Ossa (C40-C41)	2	4	3	1	3	1	1	1	3	1	
Melanoma maligno (C43)	25	31	47	37	39	51	52	42	47	26	
Cute (C44) <sup>2</sup>	182	210	163	170	280	196	215	108	162	105	
Mesotelioma (C45)	3	2	4	–	4	2	6	5	6	1	
Sarcoma di Kaposi (C46)	2	3	1	1	–	2	1	4	2	1	
Tessuti molli (C47+C49)	9	2	4	4	4	5	3	2	7	3	
Mammella (C50)	2	2	–	1	–	1	2	4	2	4	
Pene (C60)	1	2	1	2	3	5	1	2	1	3	
Prostata (C61)	127	145	195	188	197	208	202	269	250	209	
Testicolo (C62)	15	18	13	20	8	12	13	17	17	14	
Altri organi genitali maschili (C63)	–	–	1	–	–	–	1	1	–	–	
Rene (C64)	22	22	32	30	27	32	40	27	32	41	
Pelvi renale (C65)	2	2	1	1	3	1	3	2	3	2	
Uretere (C66)	–	2	1	–	1	3	3	2	1	–	
Vescica (C67)	40	48	53	39	45	56	45	61	44	52	
Altri organi urinari (C68)	1	–	–	1	2	1	3	1	1	1	
Occhio (C69)	2	1	–	–	–	3	1	1	–	–	
Cervello e SNC (C70-C72)	7	13	23	10	16	11	12	16	13	3	
Tiroide (C73)	3	6	9	–	4	3	2	10	5	7	
Surrene (C74)	–	–	–	–	1	–	–	–	2	1	
Altri tumori endocrini (C75)	–	–	–	–	–	–	1	–	–	–	
Linfoma di Hodgkin (C81)	9	5	8	5	10	11	7	11	2	3	
Linfoma Non-Hodgkin (C82-C85+C96)	35	38	28	48	40	37	42	43	31	38	
Malattie immunoproliferative (C88)	1	–	–	2	2	–	–	–	–	–	
Mieloma multiplo (C90)	11	10	13	16	14	12	10	9	9	16	
Leucemia linfoide (C91)	14	8	10	11	9	11	11	19	11	8	
Leucemia mieloide (C92-C94)	11	11	4	16	7	12	9	6	5	11	
Leucemia NOS (C95)	1	–	3	1	1	1	1	1	1	–	
Sindromi mielodisplastiche/proliferative (D45-D47) <sup>3</sup>	–	–	–	13	20	23	13	18	12	8	
Altri e non specificati (C26+C39+C48+C76-C80+C97)	42	16	25	27	27	15	14	12	18	17	
<b>Tutti i Tumori</b>	<b>984</b>	<b>1'014</b>	<b>1'072</b>	<b>1'074</b>	<b>1'152</b>	<b>1'179</b>	<b>1'208</b>	<b>1'159</b>	<b>1'125</b>	<b>954</b>	
<b>Tutti i tumori tranne C44 (cute)</b>	<b>802</b>	<b>804</b>	<b>909</b>	<b>904</b>	<b>872</b>	<b>983</b>	<b>993</b>	<b>1'051</b>	<b>963</b>	<b>849</b>	

Nota: i valori 2011 saranno disponibili su [www.ti.ch/icp](http://www.ti.ch/icp) entro l'estate 2012, unitamente ai valori 2009 e 2010 consolidati.

<sup>1</sup>Dati provvisori.

<sup>2</sup>Registrazione incompleta.

<sup>3</sup>Sindromi mielodisplastiche/proliferative registrate a partire dal 2003.

Fonte: Divisione della salute pubblica, Istituto cantonale di patologia

### 4.T45 Numero di tumori maligni invasivi diagnosticati tra i residenti del Canton Ticino, dal 2000

Sede del tumore (ICD - 10)	2000	2001	2002	2003	2004	2005	2006	2007	2008	2009 <sup>1</sup>	2010
<b>Donne</b>											
Labbra (C00)	-	-	-	-	3	-	-	1	-	-	-
Lingua (C01-C02)	-	-	1	-	2	3	1	8	3	1	-
Bocca (C03-C06)	5	3	2	5	4	4	5	5	2	2	-
Ghiandole salivari (C07-C08)	-	1	1	-	4	-	1	3	1	1	-
Tonsille (C09)	1	1	2	2	-	2	3	2	2	4	-
Altri tumori orofaringei (C10)	4	-	-	1	-	-	2	2	2	2	-
Rinofaringe (C11)	-	1	1	1	1	1	1	1	-	-	-
Ipfaringe(C12-C13)	2	1	-	-	-	1	1	1	-	1	-
Faringe NOS (C14)	1	1	-	-	-	2	-	-	-	-	-
Esofago (C15)	9	3	4	9	5	4	7	5	3	4	-
Stomaco (C16)	27	32	21	30	36	20	24	28	22	29	-
Intestino tenue (C17)	2	5	2	5	3	1	4	3	3	4	-
Colon (C18)	61	66	55	67	87	64	71	80	59	74	-
Retto (C19-C20)	26	32	26	24	21	30	24	27	24	20	-
Ano (C21)	4	1	1	2	6	10	8	6	3	2	-
Fegato (C22)	19	8	13	8	11	9	23	11	7	9	-
Colecisti etc. (C23-C24)	6	8	11	10	8	10	14	7	11	13	-
Pancreas (C25)	26	25	36	35	37	25	40	32	24	21	-
Naso, seni paranasali etc. (C30-31)	1	-	-	2	2	-	2	1	-	1	-
Laringe (C32)	2	1	2	4	3	3	3	1	3	1	-
Trachea, bronchi e polmone (C33-C34)	52	47	62	63	59	52	73	82	49	66	-
Altri organi toracici (C37-C38)	-	2	-	2	-	2	-	1	2	-	-
Ossa (C40-C41)	2	4	-	1	3	-	1	2	-	1	-
Melanoma maligno (C43)	41	34	56	41	41	43	41	50	27	25	-
Cute (C44) <sup>2</sup>	158	178	152	150	251	169	157	53	111	64	-
Mesotelioma (C45)	-	-	2	-	1	1	1	-	1	-	-
Sarcoma di Kaposi (C46)	1	-	-	-	-	-	-	-	1	1	-
Tessuti molli (C47+C49)	8	2	3	5	4	6	3	2	1	8	-
Mammella (C50)	208	230	218	228	268	310	294	278	314	274	-
Vulva (C51)	6	6	9	5	8	7	2	5	3	3	-
Vagina (C52)	1	1	2	2	-	-	-	2	-	1	-
Cervice uterina (C53)	17	17	14	15	16	7	12	19	18	17	-
Corpo uterino (C54)	31	30	36	30	25	27	24	20	27	23	-
Utero NOS (C55)	4	4	4	1	14	13	25	14	20	7	-
Ovaio (C56)	27	26	29	23	36	29	31	24	35	26	-
Altri organi genitali femminili (C57)	2	3	6	8	3	3	2	2	2	2	-
Placenta (C58)	-	-	-	-	-	-	-	-	-	-	-
Rene (C64)	9	12	14	15	21	16	13	9	14	25	-
Pelvi renale (C65)	-	2	-	1	1	-	-	1	1	-	-
Uretere (C66)	-	2	2	-	2	-	1	1	-	-	-
Vescica (C67)	17	13	16	20	15	19	8	16	23	17	-
Altri organi urinari (C68)	-	1	-	-	-	1	1	-	1	1	-
Occhio (C69)	2	-	-	-	1	-	1	1	-	-	-
Cervello e SNC (C70-C72)	18	11	10	15	13	16	13	10	16	11	-
Tiroide (C73)	16	13	12	19	22	17	15	24	24	26	-
Surrene (C74)	-	-	1	-	-	-	1	-	-	1	-
Altri tumori endocrini (C75)	-	-	-	-	-	-	1	-	-	-	-
Linfoma di Hodgkin (C81)	9	3	14	1	1	5	7	8	4	4	-
Linfoma Non-Hodgkin (C82-C85+C96)	27	38	39	31	41	50	48	36	34	31	-
Malattie immunoproliferative (C88)	-	1	-	1	1	-	3	1	2	-	-
Mieloma multiplo (C90)	13	10	17	15	10	13	10	21	5	10	-
Leucemia linfoide (C91)	8	6	7	5	10	9	5	14	4	6	-
Leucemia mieloide (C92-C94)	7	10	4	5	11	12	6	9	5	6	-
Leucemia NOS (C95)	-	-	7	2	1	-	1	-	-	-	-
Sindromi mielodisplastiche/proliferative (D45-D47) <sup>3</sup>	-	-	-	28	13	26	18	13	10	10	-
Altri e non specificati (C26+C39+C48+C76-C80+C97)	32	28	33	25	24	20	11	18	24	15	-
<b>Tutti i Tumori</b>	<b>912</b>	<b>923</b>	<b>947</b>	<b>962</b>	<b>1'149</b>	<b>1'062</b>	<b>1'063</b>	<b>960</b>	<b>1'053</b>	<b>870</b>	-
<b>Tutti i tumori tranne C44 (cute)</b>	<b>754</b>	<b>745</b>	<b>795</b>	<b>812</b>	<b>898</b>	<b>893</b>	<b>906</b>	<b>907</b>	<b>918</b>	<b>806</b>	-

Nota: i valori 2011 saranno disponibili su [www.ti.ch/icp](http://www.ti.ch/icp) entro l'estate 2012, unitamente ai valori 2009 e 2010 consolidati.

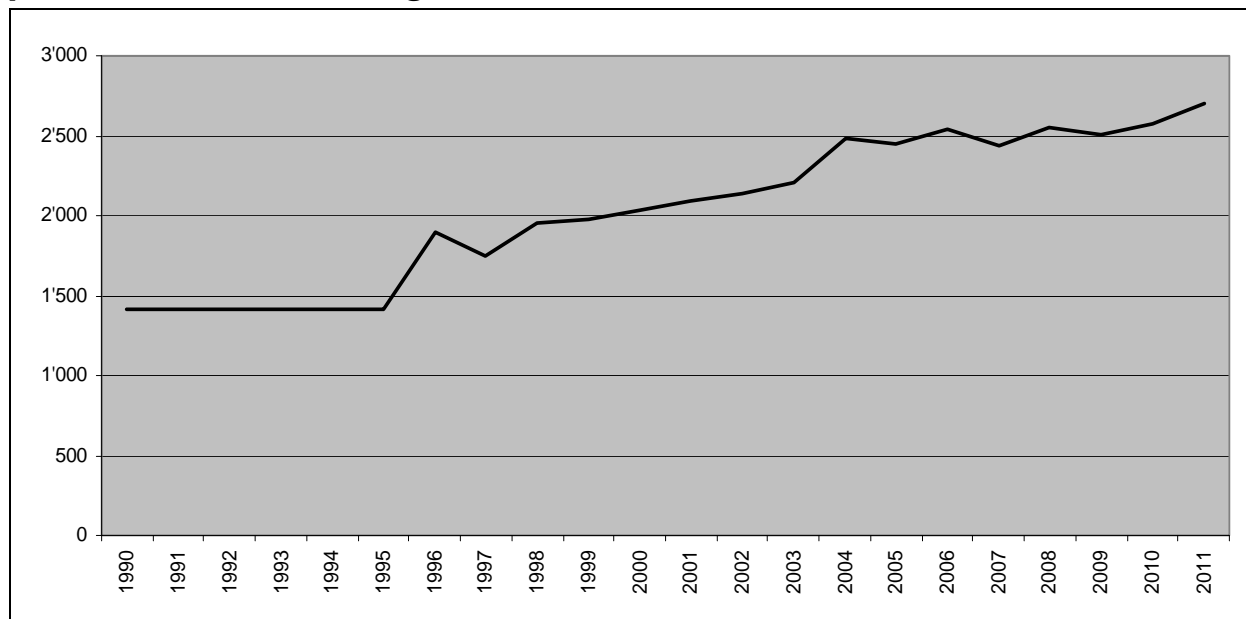
<sup>1</sup> Dati provvisori.

<sup>2</sup> Registrazione incompleta.

<sup>3</sup> Sindromi mielodisplastiche/proliferative registrate a partire dal 2003.

Fonte: Divisione della salute pubblica, Istituto cantonale di patologia

#### 4.T46 Numero di nuovi casi di neoplasia incidenti in Canton Ticino nel periodo 1990-2011. Registro cantonale dei tumori

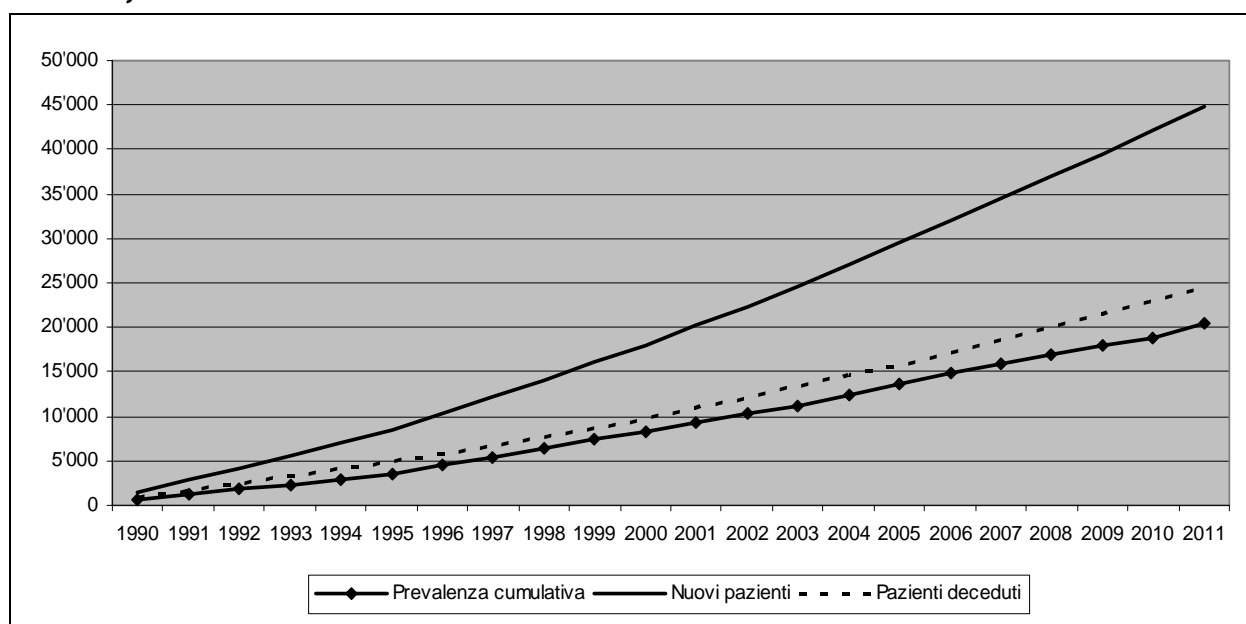


**Nota:**

I valori dal 1990 al 1995 sono stimati e il valore 2011 è ancora provvisorio.  
Nel 2003 e nel 2011 sono cambiati i criteri di definizione di neoplasia da rilevare

Fonte: Divisione della salute pubblica, Istituto cantonale di patologia

#### 4.T47 Stima dell'evoluzione del numero di pazienti affetti da neoplasia seguiti (casi prevalenti) per anno presso il Registro cantonale dei tumori, 1990-2011



**Nota:** I valore 2010 e 2011 sono ancora provvisori.

Fonte: Divisione della salute pubblica, Istituto cantonale di patologia

#### 4.T48 Numero analisi di citologia esfoliativa al Centro citologico dell'Istituto cantonale di patologia, dal 2004

	2003	2004	2005	2006	2007	2008	2009	2010	2011
Escreati	155	148	148	105	84	58	82	62	43
Aspirati bronchiali	313	298	291	279	284	287	189	286	260
Brossage bronchiali	94	103	53	103	75	93	77	99	118
Lavaggi broncoalveolari	111	140	158	158	190	158	245	214	256
Secreti mammari	55	61	53	72	62	48	50	59	46
Versamenti	683	649	553	642	634	499	600	710	686
Liquido cerebrospinale	124	87	69	101	98	74	108	103	102
Lavaggi vescicali	346	281	123	165	255	237	217	219	352
Apparato digerente	63	111	132	146	83	50	145	60	80
Urina	69	124	106	94	105	132	164	122	173
Altro	17	–	5	16	3	3	–	3	4
<b>Totale citologia esfoliativa</b>	<b>2'030</b>	<b>2'002</b>	<b>1'691</b>	<b>1'881</b>	<b>1'873</b>	<b>1'639</b>	<b>1'877</b>	<b>1937</b>	<b>2120</b>

Fonte: Divisione della salute pubblica, Istituto cantonale di patologia

#### 4.T49 Numero di ago-aspirati al Centro citologico dell'Istituto cantonale di patologia, dal 2004

	2003	2004	2005	2006	2007	2008	2009	2010	2011
Mammella	646	724	769	519	492	485	417	308	308
Tiroide	256	346	243	224	334	440	506	498	594
Prostata	178	189	176	85	–	–	–	2	1
Nodi sottocutanei	136	147	98	81	97	91	57	48	45
Ovaia	69	102	102	68	67	96	51	58	63
Linfonodi	146	121	141	131	134	156	160	152	175
Fegato	78	71	78	42	31	54	32	30	32
Polmoni	108	121	136	178	257	223	215	237	256
Rene	16	14	6	7	5	15	11	12	11
Scheletro, articolazioni	15	11	7	–	6	3	15	22	8
Retroperitoneo	6	7	5	1	–	2	2	3	1
Pancreas	18	20	23	16	23	22	14	20	17
Ghiandola salivare	36	42	52	43	33	33	51	60	75
Apparato digerente	3	9	3	4	2	4	12	0	22
Cavità addominale	7	7	3	5	15	7	8	3	1
Altro	27	27	13	17	14	16	–	4	8
<b>Totale ago-aspirati</b>	<b>1'745</b>	<b>1'958</b>	<b>1'855</b>	<b>1'421</b>	<b>1'510</b>	<b>1'647</b>	<b>1'551</b>	<b>1457</b>	<b>1617</b>

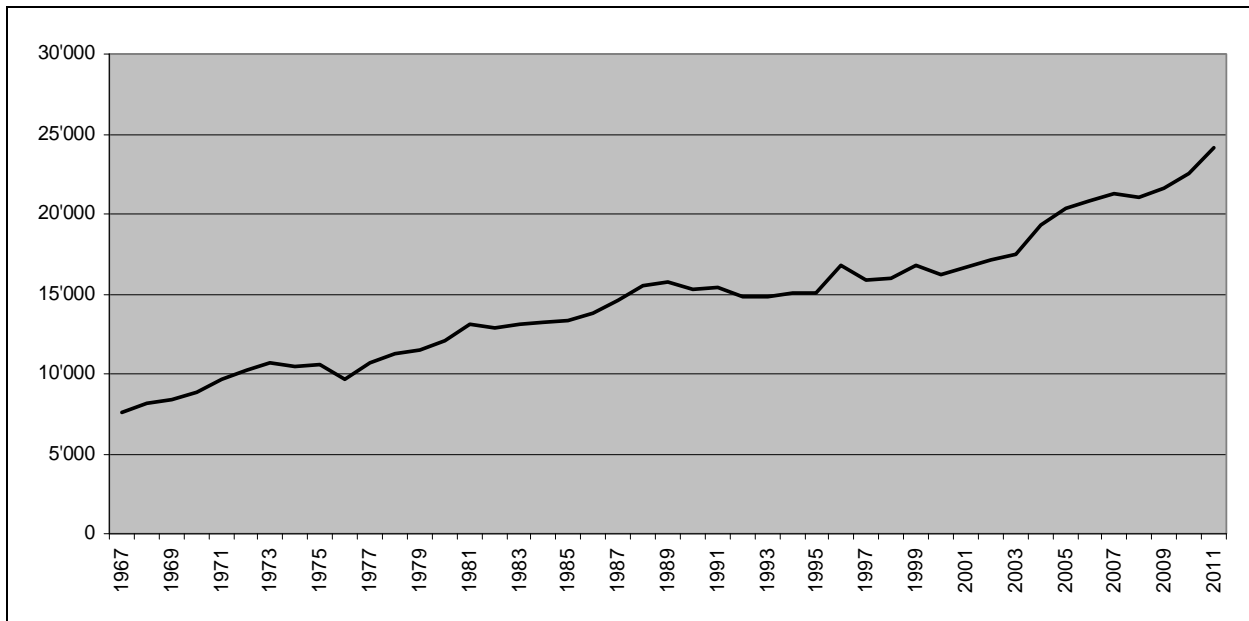
Fonte: Divisione della salute pubblica, Istituto cantonale di patologia

#### 4.T50 Carico di lavoro dell'ICP dal 2005 al 2011

	2004	2005	2006	2007	2008	2009	2010	2011
Numero pazienti	19'322	20'295	20'788	21'305	21'001	21'608	22'554	24113
Blocchi di paraffina	48'697	56'006	62'785	66'474	69'273	70'815	74'300	87448
Vetrini	65'818	69'998	74'232	88'019	115'255	132'362	140'670	155646
Analisi immuno-istochimiche	12'935	15'709	17'535	18'803	17'924	19'673	20'907	22950
Estemporanee	289	248	270	321	329	297	369	335
Analisi di citogenetica interfascia	...	...	40	100	129	135	120	199
Analisi di biologia molecolare	...	...	103	103	197	256	343	482
Tpizzazione HPV	...	...	...	...	...	...	446	900
Autopsie mediche	73	53	56	42	46	57	40	32

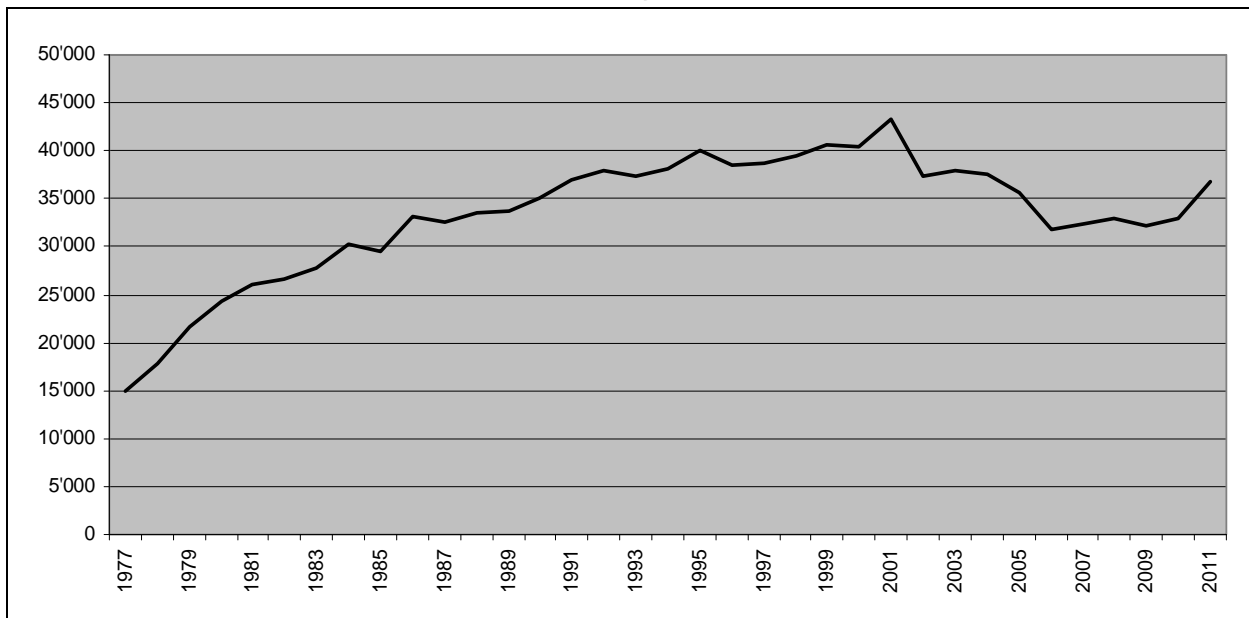
Fonte: Divisione della salute pubblica, Istituto cantonale di patologia

#### **4.T51 Evoluzione del numero di pazienti sottoposti ad analisi istologica presso l'Istituto cantonale di patologia, dal 1967**



Fonte: Divisione della salute pubblica, Istituto cantonale di patologia

#### **4.T52 Evoluzione del numero di pazienti sottoposti ad analisi citologica presso l'Istituto cantonale di patologia, dal 1977**



Fonte: Divisione della salute pubblica, Istituto cantonale di patologia

#### 4.T53 Numero di utenti all'Organizzazione sociopsichiatrica cantonale per servizio e per tipologia, dal 1998

	1998	1999	2000	2001	2002	2003	2004	2005	2006	2007	2008	2009	2010	2011
<b>Minorenni</b>	<b>1'882</b>	<b>1'912</b>	<b>1'926</b>	<b>1'982</b>	<b>1'801</b>	<b>1'760</b>	<b>1'887</b>	<b>1'884</b>	<b>1'888</b>	<b>1'884</b>	<b>1'930</b>	<b>1'876</b>	<b>1'816</b>	<b>1852</b>
SMP	1'817	1'841	1'851	1'908	1'729	1'678	1'798	1'806	1'801	1'785	1'817	1'746	1'679	1710
CPE	65	71	75	74	72	82	89	78	87	99	113	130	137	142
<b>Adulti</b>	<b>4'905</b>	<b>5'161</b>	<b>5'334</b>	<b>5'692</b>	<b>5'888</b>	<b>6'125</b>	<b>6'746</b>	<b>6'835</b>	<b>6'410</b>	<b>6'394</b>	<b>6'269</b>	<b>6'459</b>	<b>6'518</b>	<b>6533</b>
SPS (con SPPM)	3'894	4'199	4'385	4'668	4'833	5'060	5'702	5'746	5'244	5'286	5'210	5'454	5'490	5446
CPC + CARL <sup>1</sup>	1'011	962	949	1'024	1'055	1'065	1'044	1'089	1'166	1'108	1'059	1'005	1'028	1087
<b>Totale OSC</b>	<b>6'787</b>	<b>7'073</b>	<b>7'260</b>	<b>7'674</b>	<b>7'689</b>	<b>7'885</b>	<b>8'633</b>	<b>8'719</b>	<b>8'298</b>	<b>8'278</b>	<b>8'199</b>	<b>8'335</b>	<b>8'334</b>	<b>8385</b>

<sup>1</sup>Dal 1998 CPC e CARL vengono trattate come 2 strutture separate (1998: CPC 902; CARL 109) - (1999: CPC 852; CARL 110) - (2000: CPC 845; CARL 104) - (2001: CPC 917; CARL 107) - (2002: CPC 952; CARL 103) - (2003: CPC 956; CARL 109) - (2004: CPC 932; CARL 112) - (2005: CPC 970; CARL 119) - (2006: CPC 1.044; CARL 122) - (2007: CPC 982; CARL 126) - (2008: CPC 936; CARL 123) - (2009: CPC 887; CARL 118) - (2010: CPC 908; CARL 120) - (2011: CPC 967; CARL 120).

Fonte: Divisione della salute pubblica, Organizzazione sociopsichiatrica cantonale

#### 4.T54 Evoluzione finanziaria dell'Organizzazione sociopsichiatrica cantonale, dal 1996

	Spese pers.	Altri costi	Totale uscite	Entrate	Fabbisogno
1996	43'646'636	7'866'616	51'513'252	26'383'466	25'129'786
1997	42'649'524	8'110'335	50'759'859	27'730'558	23'029'301
1998	42'126'147	7'941'914	50'068'061	27'051'455	23'016'606
1999	41'548'186	8'286'680	49'834'866	32'148'947	17'685'919
2000	42'018'423	8'117'048	50'135'471	28'467'208	21'668'263
2001	44'008'008	8'585'973	52'593'981	31'170'511	21'423'470
2002	45'626'322	7'775'684	53'402'006	28'550'886	24'851'120
2003	47'345'434	7'613'476	54'958'910	29'499'824	25'459'086
2004	47'286'453	7'111'417	54'397'870	32'908'014	21'489'856
2005	47'954'157	8'723'399	56'677'556	31'590'835	25'086'721
2006	49'417'236	8'234'698	57'651'934	31'715'990	25'935'944
2007	48'379'525	8'237'180	56'661'705	31'424'496	25'237'209
2008	49'473'323	8'053'090	57'526'413	31'728'905	25'797'508
2009	50'165'232	8'371'078	58'536'310	24'529'142	33'997'168
2010	50'424'250	8'596'368	59'020'618	25'585'047	33'435'571
<b>2011</b>	<b>53'176'119</b>	<b>9'119'317</b>	<b>62'295'436</b>	<b>26'128'965</b>	<b>36'166'471</b>

Fonte: Divisione della salute pubblica, Organizzazione sociopsichiatrica cantonale



**4.T55 Procedure trattate dalla Commissione giuridica LASP, dal 1996**

	Pendenti 01.01	Introdotte	Totale da evadere	Decise	Altrimenti definiti	Totale evasi	Pendenti 31.12
1996	6	54	60	7	51	58	2
1997	2	59	61	16	44	60	1
1998	1	55	56	14 <sup>2</sup>	40	54	2
1999	2	63	65	8 <sup>2</sup>	51	59	6
2000	6	53	59	14 <sup>3</sup>	43	57	2
2001	2	77	79	–	64	64	15
2002	15	95	110	22	81	103	7
2003	7	122	129	16	108	124	5
2004	5	112	117	17	99	116	1
2005	1	113	114	14	92	106	8
2006	8	137	145	25	116	141	4
2007	4	131	135	25	102	127	8
2008	8	134	142	23	109	132	10
2009	10	147	157	28	118	146	11
2010	11	211	222	40	166	206	16
<b>2011</b>	<b>16</b>	<b>268</b>	<b>284</b>	<b>41</b>	<b>226</b>	<b>267</b>	<b>17</b>

<sup>1</sup>Legge sull'assistenza sociopsichiatrica.<sup>2</sup>1 per gratuito patrocinio.<sup>3</sup>1 per trasferimento.

Fonte: Divisione della salute pubblica, Organizzazione sociopsichiatrica cantonale

**4.T56 Giornate di degenza, degenza media, presenza media giornaliera, in Clinica psichiatrica cantonale e Centro abitativo, ricreativo e di lavoro, dal 1992**

	Giornate di degenza			Durata degenza media			Pres. media al giorno		
	Totale	CPC <sup>1</sup>	CARL <sup>2</sup>	Totale	CPC <sup>1</sup>	CARL <sup>2</sup>	Totale	CPC <sup>1</sup>	CARL <sup>2</sup>
1992	106'738	...	...	86	...	...	292	...	...
1993	100'170	...	...	83	...	...	274	...	...
1994	...	60'172	36'500	...	49	348	...	165	100
1995	...	56'524	34'067	...	46	313	...	155	93
1996	...	58'079	33'996	...	45	318	...	159	93
1997	...	54'074	34'697	...	44	327	...	148	95
1998	...	50'993	35'055	...	39	322	...	140	96
1999	...	49'451	35'706	...	41	325	...	135	98
2000	...	50'469	35'847	...	39	345	...	138	98
2001	...	52'317	35'745	...	37	334	...	143	98
2002	...	52'232	35'793	...	36	348	...	143	98
2003	...	50'943	36'258	...	35	333	...	140	99
2004	...	51'228	36'408	...	34	325	...	140	99
2005	...	48'487	37'266	...	32	313	...	133	102
2006	...	49'174	39'643	...	33	325	...	135	109
2007	...	49'452	40'350	...	36	320	...	135	111
2008	...	45'401	40'144	...	32	326	...	124	110
2009	...	47'061	39'830	...	36	338	...	129	109
2010	...	50'830	39'218	...	39	327	...	139	107
<b>2011</b>		<b>51027</b>	<b>39660</b>		<b>38</b>	<b>328</b>		<b>140</b>	<b>109</b>

<sup>1</sup>CPC: Clinica psichiatrica cantonale.<sup>2</sup>CARL: Centro abitativo ricreativo e di lavoro.

Fonte: Divisione della salute pubblica, Organizzazione sociopsichiatrica cantonale

#### **4.T57 Numero di utenti, per tipologia, presso i Servizi psico-sociali e il Servizio di psichiatria e di psicologia medica (adulti), nel 2011**

	SPS Mendrisio	SPS Lugano	SPS Locarno	SPS Bellinzona <sup>1</sup>	SPPM Lugano	Totale
Nuovi utenti/risegnalaz.	238	521	332	369	1067	2527
Casi in corso	487	933	368	755	376	2919
<b>Totale utenti</b>	<b>725</b>	<b>1454</b>	<b>700</b>	<b>1124</b>	<b>1443</b>	<b>5446</b>

<sup>1</sup>I dati del SPS di Bellinzona comprendono anche quelli dell'ambulatorio a tempo parziale di Biasca.

Fonte: Divisione della salute pubblica, Servizi psico-sociali e Servizio di psichiatria e di psicologia medica, Direzione OSC

#### **4.T58 Numero di utenti, per fasce di età, presso i Servizi psico-sociali e il Servizio di psichiatria e di psicologia medica (adulti), nel 2011**

	SPS Mendrisio	SPS Lugano	SPS Locarno	SPS Bellinzona	SPPM Lugano	Totale
0 - 19 anni	9	20	10	10	47	96
20 - 39 anni	219	514	209	344	357	1643
40 - 64 anni	391	744	369	617	698	2819
65 e più anni	106	176	112	153	341	888
<b>Totale utenti</b>	<b>725</b>	<b>1454</b>	<b>700</b>	<b>1124</b>	<b>1443</b>	<b>5446</b>

Fonte: Divisione della salute pubblica, Servizi psico-sociali e Servizio di psichiatria e di psicologia medica, Direzione OSC.

#### **4.T59 Numero di utenti per sesso, presso i Servizi psico-sociali e il Servizio di psichiatria e di psicologia medica (adulti), nel 2011**

	SPS Mendrisio	SPS Lugano	SPS Locarno	SPS Bellinzona	SPPM Lugano	Totale
Maschi	363	738	327	583	514	2525
Femmine	362	716	373	541	929	2921
<b>Totale utenti</b>	<b>725</b>	<b>1454</b>	<b>700</b>	<b>1124</b>	<b>1443</b>	<b>5446</b>

Fonte: Divisione della salute pubblica, Servizi psico-sociali e Servizio di psichiatria e di psicologia medica, Direzione OSC

#### **4.T60 Numero di nuovi utenti e risegnalazioni, per domicilio, presso i Servizi psico-sociali e il Servizio di psichiatria e di psicologia medica (adulti), nel 2011**

	SPS Mendrisio	SPS Lugano	SPS Locarno	SPS Bellinzona	SPPM Lugano	Totale
Mendrisio	162	17	2	2	129	312
Lugano	52	467	7	13	660	1199
Bellinzona	4	9	12	164	84	273
Riviera	1	2	4	74	17	98
Blenio	-	3	3	33	7	46
Locarno e valle Maggia	2	11	289	37	64	403
Leventina	1	4	1	28	13	47
Moesa	-	1	1	12	10	24
Confeder./stranieri/ignoto	16	7	13	6	83	125
<b>Totale nuovi utenti/riseg.</b>	<b>238</b>	<b>521</b>	<b>332</b>	<b>369</b>	<b>1067</b>	<b>2527</b>

Fonte: Divisione della salute pubblica, Servizi psico-sociali e Servizio di psichiatria e di psicologia medica, Direzione OSC

#### **4.T61 Numero di interventi, per categoria professionale, presso i Servizi psico-sociali e il Servizio di psichiatria e di psicologia medica (adulti), nel 2011**

	SPS Mendrisio	SPS Lugano	SPS Locarno	SPS Bellinzona	SPPM Lugano	Totale
Medici	7036	10799	5999	5170	3610	32614
Psicologi/psicoterapeuti	966	1627	1958	2116	3733	10400
Infermieri	8993	12915	4651	7266	-	33825
Assistenti sociali	1903	3330	1284	1539	-	8056
Stagiaires	1004	1267	237	452	-	2960
<b>Totale interventi</b>	<b>19902</b>	<b>29938</b>	<b>14129</b>	<b>16543</b>	<b>7343</b>	<b>87855</b>

Fonte: Divisione della salute pubblica, Servizi psico-sociali e Servizio di psichiatria e di psicologia medica, Direzione OSC

#### **4.T62 Ore e minuti di interventi, per luogo di intervento, presso i Servizi psico-sociali e il Servizio di psichiatria e di psicologia medica (adulti), nel 2011**

	SPS Mendrisio	SPS Lugano	SPS Locarno	SPS Bellinzona	SPPM Lugano	Totale
Sede	6709.44	9713.40	4651.10	5209.53	2125.20	28409.47
Osp. reg. di Mendrisio	51.10	9.15	61.05	2.40	951.09	1075.19
Osp. reg. di Lugano	0.30	42.35	0.40	20.00	1129.59	1193.44
Osp. reg. di Bellinzona e V	-	-	2.30	203.55	13.50	220.15
Osp. reg. di Locarno	-	-	192.00	4.00	1.30	197.30
Clinica di Novaggio	-	0.35	-	-	701.12	701.47
Ist. oncologico della Svizz. it	-	-	85.55	-	461.55	547.50
Clinica privata	9.00	37.05	77.30	4.15	0.40	128.30
Visita domiciliare	724.50	569.10	586.10	667.20	-	2547.30
Casa anziani	72.30	55.25	49.40	5.05	-	182.40
CPC	280.05	403.45	164.25	244.50	-	1093.05
CARL	540.38	3.40	-	-	-	544.18
Appartamento protetto	43.15	92.25	35.50	96.20	-	267.50
Centro Diurno	2315.45	1664.40	2186.40	2480.40	-	8647.45
PCT	-	0.30	-	1.15	-	1.45
Istituto	7.15	47.05	4.25	2.40	-	61.25
CTR	9.35	47.05	10.20	64.00	-	131.00
Ingrado	2.30	7.35	-	67.25	-	77.30
Ingrado sostanze illegali	-	2.50	-	3.40	-	6.30
Antenna Icaro	-	891.25	-	1288.20	-	2179.45
Laboratori Protetti	31.20	82.45	9.05	50.05	-	173.15
UIR	15.10	14.05	7.20	34.10	-	70.45
Spitex	1.20	28.55	0.30	0.35	-	31.20
Centro rifugiati	-	6.25	-	-	-	6.25
Servizi sociali	4.30	63.10	18.20	32.35	-	118.35
Studi medici privati	18.10	49.50	15.30	9.40	-	93.10
Collaborazione OCL adulti	-	-	-	-	308.50	308.50
Altro	243.50	190.25	142.50	292.50	953.15	1823.10
<b>Totale ore di intervento</b>	<b>11081.07</b>	<b>14024.20</b>	<b>8301.55</b>	<b>10786.13</b>	<b>6647.40</b>	<b>50841.15</b>

Nota: per svolgere questi interventi sono state inoltre conteggiate 2'344.23 ore di trasferta (le ore degli infermieri sono stimate).

Fonte: Divisione della salute pubblica, Servizi psico-sociali e Servizio di psichiatria e di psicologia medica

#### **4.T63 Numero di perizie, per tipologia, presso i Servizi psico-sociali e il Servizio di psichiatria e di psicologia medica (adulti), nel 2011**

	SPS Mendrisio	SPS Lugano	SPS Locarno	SPS Bellinzona	SPPM Lugano	Totale
Perizie Tarmed	17	2	10	1	49	79
Questionari AI	158	131	51	69	23	432
<b>Totale perizie</b>	<b>175</b>	<b>133</b>	<b>61</b>	<b>70</b>	<b>72</b>	<b>511</b>

Nota: nella colonna di Mendrisio sono comprese le perizie svolte presso la CPC.

Fonte: Divisione della salute pubblica, Servizi psico-sociali e Servizio di psichiatria e di psicologia medica, Direzione OSC

#### **4.T64 Numero di utenti per tipologia, presso i Servizi medico-psicologici (minorenni), nel 2011**

	SMP Coldrerio	SMP Lugano	SMP Locarno	SMP Bellinzona <sup>1</sup>	Totale
Nuovi utenti/risegnalaz.	132	342	165	105	744
Casi in corso	191	368	180	227	966
<b>Totale utenti</b>	<b>323</b>	<b>710</b>	<b>345</b>	<b>332</b>	<b>1710</b>

Fonte: Divisione della salute pubblica, Servizi medico-psicologici, Direzione OSC

#### **4.T65 Numero di utenti per fasce di età, presso i Servizi medico-psicologici (minorenni), nel 2011**

	SMP Coldrerio	SMP Lugano	SMP Locarno	SMP Bellinzona	Totale
Bambini 0 - 5 anni	40	78	18	10	146
Bambini 6 - 11 anni	122	264	131	86	603
Adolescenti 12 - 19 anni	127	277	149	174	727
Adulti	34	91	47	62	234
<b>Totale utenti</b>	<b>323</b>	<b>710</b>	<b>345</b>	<b>332</b>	<b>1710</b>

Fonte: Divisione della salute pubblica, Servizi medico-psicologici, Direzione OSC

#### **4.T66 Numero di utenti per sesso, presso i Servizi medico-psicologici (minorenni), nel 2011**

	SMP Coldrerio	SMP Lugano	SMP Locarno	SMP Bellinzona	Totale
Maschi	194	432	199	184	1009
Femmine	129	278	146	148	701
<b>Totale utenti</b>	<b>323</b>	<b>710</b>	<b>345</b>	<b>332</b>	<b>1710</b>

Fonte: Divisione della salute pubblica, Servizi medico-psicologici, Direzione OSC

#### **4.T67 Numero nuovi utenti e risegnalazioni, per domicilio, presso i Servizi medico-psicologici (minorenni), nel 2011**

	SMP Coldrerio	SMP Lugano	SMP Locarno	SMP Bellinzona	Totale
Mendrisio	123	12	-	1	136
Lugano	8	316	1	4	329
Bellinzona	-	5	11	60	76
Riviera	-	2	-	17	19
Blenio	-	-	-	6	6
Locarno e valle Maggia	-	4	153	6	163
Leventina	-	-	-	9	9
Moesa	-	1	-	2	3
Confeder./stranieri/ignoto	1	2	-	-	3
<b>Totale nuovi utenti/riseg.</b>	<b>132</b>	<b>342</b>	<b>165</b>	<b>105</b>	<b>744</b>

Fonte: Divisione della salute pubblica, Servizi medico-psicologici, Direzione OSC

#### **4.T68 Numero di interventi, per categoria professionale, presso i Servizi medico-psicologici (minorenni), nel 2011**

	SMP Coldrerio	SMP Lugano	SMP Locarno	SMP Bellinzona	Totale
Medici	780	2556	223	1195	4754
Psicologi/psicoterapeuti	2537	4987	2249	1928	11701
Psicoeducatori/educatori	575	913	799	865	3152
Psicomotricisti	150	-	-	-	150
Assistenti sociali	13	156	877	1644	2690
Stagiaires	277	558	1112	533	2480
<b>Totale consultazioni</b>	<b>4332</b>	<b>9170</b>	<b>5260</b>	<b>6165</b>	<b>24927</b>

Fonte: Divisione della salute pubblica, Servizi medico-psicologici

#### **4.T69 Ore e minuti di interventi, per luogo di intervento, presso i Servizi medico-psicologici (minorenni), nel 2011**

	SMP Coldrerio	SMP Lugano	SMP Locarno	SMP Bellinzona	Totale
Sede	3355.00	7117.51	3302.40	4104.00	17879.31
Osp. reg. di Mendrisio	1.45	4.45	0.25	2.45	9.40
Osp. reg. di Lugano	5.00	135.20	-	0.30	140.50
Osp. reg. di Bellinzona e Valli	-	-	-	3.05	3.05
Osp. reg. di Locarno	-	-	152.25	-	152.25
Clinica di Novaggio	-	-	-	-	-
Ist. oncologico della Svizzera it.	-	-	-	-	-
Clinica privata	6.00	0.45	0.40	1.00	8.25
Visita domiciliare	106.20	156.40	34.00	418.35	715.35
Scuola	158.10	138.35	127.45	395.30	820.00
Appartamento protetto	-	-	-	-	-
Centro Diurno	-	6.45	230.22	280.00	517.07
PCT	1.20	-	-	-	1.20
Istituto	43.20	75.35	88.00	114.20	321.15
CTR	0.50	15.00	17.00	22.25	55.15
Ingrado	-	-	-	-	-
Ingrado sostanze illegali	-	-	-	-	-
Antenna Icaro	-	-	-	-	-
Laboratori Protetti	-	-	-	1.00	1.00
UIR	-	-	-	-	-
Spitex	3.00	1.05	-	-	4.05
Centro rifugiati	-	-	-	-	-
Servizi sociali	4.50	2.00	13.00	2.00	21.50
Studi medici privati	-	-	2.30	21.05	23.35
Altro	215.40	423.30	420.36	441.59	1501.45
<b>Totale ore di intervento</b>	<b>3901.15</b>	<b>8077.51</b>	<b>4389.23</b>	<b>5808.14</b>	<b>22176.43</b>

Per svolgere questi interventi sono state inoltre conteggiate 590.29 ore di trasferta.

Fonte: Divisione della salute pubblica, Servizi medico-psicologici

#### **4.T70 Numero di perizie, per tipologia, presso i Servizi medico-psicologici (minorenni), nel 2011**

	SMP Coldrerio	SMP Lugano	SMP Locarno	SMP Bellinzona	Totale
Perizie Tarmed	7	44	10	-	61
Questionari AI	-	-	1	1	2
<b>Totale perizie</b>	<b>7</b>	<b>44</b>	<b>11</b>	<b>1</b>	<b>63</b>

Fonte: Divisione della salute pubblica, Servizi medico-psicologici, Direzione OSC

**4.T71 Movimento utenti, presso i Centri psico-educativi, nel 2011**

	CPE Stabio	CPE Lugano	CPE Gerra Piano	Totale
Presenti al 1.1.2011	31	55	23	109
Ammessi nel 2011	4	16	13	33
<b>Totale utenti</b>	<b>35</b>	<b>71</b>	<b>36</b>	<b>142</b>
(Stabio: utenti interni)	(4)	-	-	(4)
Dimessi nel 2011	3	18	12	33
Presenti al 31.12.2011	32	53	24	109

Fonte: Divisione della salute pubblica, Centri psico-educativi

**4.T72 Provenienza utenti ammessi, presso i Centri psico-educativi, nel 2011**

	CPE Stabio	CPE Lugano	CPE Gerra Piano	Totale
Asilo/asilo nido	2	8	8	18
Scuola regolare	2	7	3	12
Scuola speciale	-	-	2	2
Istituti AI	-	-	-	-
Lavoro/famiglia	-	-	-	-
Altro	-	1	-	1
<b>Totale utenti ammessi</b>	<b>4</b>	<b>16</b>	<b>13</b>	<b>33</b>

Fonte: Divisione della salute pubblica, Centri psico-educativi

**4.T73 Destinazione utenti dimessi, presso i Centri psico-educativi, nel 2011**

	CPE Stabio	CPE Lugano	CPE Gerra Piano	Totale
Asilo	-	17	1	18
Scuola/scuola speciale	3	-	7	10
Altri istituti	-	-	1	1
Trasferimento a domicilio	-	1	2	3
Altro	-	-	1	1
<b>Totale utenti dimessi</b>	<b>3</b>	<b>18</b>	<b>12</b>	<b>33</b>

Fonte: Divisione della salute pubblica, Centri psico-educativi

**4.T74 Prestazioni presso i Centri psico-educativi, nel 2010**

	CPE Stabio	CPE Lugano	CPE Gerra Piano	Totale
<b>Totale prestazioni</b>				
Internato (giorni)	427	-	-	427
Scuola speciale (giorni)	1665	2203	521	4389
Educazione precoce (ore)	316.25	157.25	629.50	1103.00
Preparazione ed. precoce (interventi)	-	-	-	-
Provvedimenti sanitari (ore)	4852.75	3963.50	2853.75	11670.00

<sup>1</sup>Con l'entrata in vigore della Nuova perequazione finanziaria e dei compiti fra Confederazione e Cantoni, l'Assicurazione invalidità (AI) non eroga più prestazioni per l'educazione speciale. Di conseguenza, i casi non sono più stati suddivisi in "AI", "non AI" e "In attesa di decisione AI" come avveniva fino al Rendiconto 2007, ma sono stati riuniti in un'unica categoria di prestazioni.

Fonte: Divisione della salute pubblica, Centri psico-educativi

#### 4.T75 Casistica delle Antenne Icaro e Ingrado sostanze illegali, per sede, nel 2011

		ICARO			INGRADO - sost. illegali				Totale	
		Bellinzona	Locarno	Totale	Lugano	Chiasso	Mendrisio	Capriasca	Totale	
<b>Totale dei casi</b>										
Sesso	Maschile	99	150	249	226	8	19	7	260	509
	Femminile	36	44	80	86	8	11	1	106	186
Età	- di 20	4	1	5	23	1	5	0	29	34
	Da 21 a 30	25	35	60	74	4	8	0	86	146
	+ di 30	106	158	264	215	11	17	8	251	515
Dipendenti da	Oppiacei e eroina	67	72	139	110	7	11	7	135	274
	Medicamenti	4	6	10	15	2	4	0	21	31
	Cocaina	13	13	26	68	4	7	1	80	106
	Canapa	10	11	21	19	1	6	0	26	47
	Ecstasy LSD	0	1	1	1	0	1	0	2	3
	Alcool	5	6	11	18	1	0	0	19	30
	Altro (allucinogeni e politox)	6	52	58	5	1	0	0	6	64
	Astinenti	18	10	28	33	0	0	0	33	61
	In terapia solo con metadone	12	23	35	43	0	1	0	44	79
	In terapia con metadone e addizionanti altre sostanze	53	111	164	125	8	7	0	140	304
	Famiglie seguite:	39	51	90	70	2	7	0	79	169

Fonte: Divisione della salute pubblica, Ufficio di sanità

#### 4.T76 Capacità ricettive, personale e contributo globale (in CHF) degli istituti per anziani finanziati, dal 2007

	2007	2008	2009	2010	Variazione % 2009-2010
Numero posti letto	3'436	3'443	3'486	3'579	2.7
Giornate di presenza	1'212'663	1'220'372	1'228'119	1'238'645	0.9
Unità di personale (al 100%)	2'855	2'881	2'929	2'998	2.4
Contributo globale di competenza	98'063'035	97'018'549	104'392'381	109'692'512	5.1
<i>A carico del Cantone (20%)</i>	<i>19'612'607</i>	<i>19'403'710</i>	<i>20'878'476</i>	<i>21'938'502</i>	<i>5.1</i>
<i>A carico dei Comuni (80%)</i>	<i>78'450'428</i>	<i>77'614'839</i>	<i>83'513'905</i>	<i>87'754'009</i>	<i>5.1</i>
Costo per giornata di presenza	81	80	85	89	4.7

Note: I dati finanziari sono dati di competenza, non di cassa. I dati di competenza del 2011 non sono ancora disponibili.

Fonte: Divisione dell'azione sociale e delle famiglie, Ufficio degli anziani e delle cure a domicilio



#### 4.T77 Contributi cantonali (in CHF) versati per il mantenimento a domicilio di persone anziane e invalide, dal 2003

	2003	2004	2005	2006	2007	2008	2009	2010	Variazione % 2009-2010
<b>Anziani</b>									
Beneficiari	347	351	342	343	361	335	360	396	10.0%
Costo	4'705'662	4'681'053	4'553'937	4'578'988	4'706'791	4'645'178	4'777'544	4'898'992	2.5%
Costo per beneficiario	13'561	13'336	13'316	13'350	13'038	13'866	13'271	12'371	-6.8%
<b>Invalidi</b>									
Beneficiari	165 <sup>1</sup>	140	136	125	109	108	114	111	-2.6%
Costo	2'331'686	1'113'773	1'121'129	1'119'494	947'111	867'622	850'285	801'875	-5.7%
Costo per beneficiario	14'131	7'956	8'244	8'956	8'689	8'033	7'459	7'224	-3.2%

<sup>1</sup>Compresi 19 persone invalide minorenni.

Nota: I dati finanziari sono dati di competenza, non di cassa. I dati di competenza del 2011 non sono ancora disponibili.

Fonte: Divisione dell'azione sociale e delle famiglie, Ufficio degli anziani e delle cure a domicilio

#### 4.T78 Contributo fisso (in CHF) dei Servizi di appoggio, dal 2007

	2007	2008	2009	2010	Variazione % 2009-2010
<b>Contributo fisso di competenza</b>	<b>7'734'965</b>	<b>9'153'324</b>	<b>9'771'644</b>	<b>10'501'837</b>	<b>7.5</b>
<i>A carico del Cantone (20%)</i>	<i>1'546'993</i>	<i>1'830'665</i>	<i>1'954'329</i>	<i>2'100'367</i>	<i>7.5</i>
<i>A carico dei Comuni (80%)</i>	<i>6'187'972</i>	<i>7'322'659</i>	<i>7'817'315</i>	<i>8'401'470</i>	<i>7.5</i>

Nota: I dati finanziari sono dati di competenza, non di cassa. I dati di competenza del 2011 non sono ancora disponibili.

Fonte: Divisione dell'azione sociale e delle famiglie, Ufficio degli anziani e delle cure a domicilio

#### 4.T79 Prestazioni, personale e contributo globale (in CHF) dei SACD finanziati, dal 2007

	2007	2008	2009	2010	Variazione % 2009-2010
<b>Numero utenti</b>	<b>10'815</b>	<b>11'045</b>	<b>11'219</b>	<b>11'555</b>	<b>3.0</b>
Anziani	6'433	6'701	6'936	7'373	6.3
Invalidi/famiglie/altri in età non AVS	1'425	1'406	1'439	1'504	4.5
Bambini (seguiti dal servizio CMP)	2'957	2'938	2'844	2'678	-5.8
<b>Ore erogate per tipo di prestazione</b>	<b>448'752</b>	<b>467'908</b>	<b>498'971</b>	<b>545'850</b>	<b>9.4</b>
Consigli e istruzioni	5'975	5'963	6'625	7'350	10.9
Esami e cure	55'923	64'333	71'842	80'738	12.4
Cure di base	180'638	192'328	210'896	230'424	9.3
Economia domestica	206'216	205'284	209'608	227'339	8.5
<b>Unità di personale (al 100%)</b>	<b>404.7</b>	<b>413.7</b>	<b>426.7</b>	<b>451.1</b>	<b>5.7</b>
Infermieri	91.8	97.9	105.5	112.4	6.5
Aiuto familiari/operatori sociosanitari	190.7	193.4	196.6	204.1	3.8
Ausiliarie	81.5	82.5	83.8	90.5	8.0
Direzione ad amministrazione	40.7	39.9	40.8	44.1	8.0
<b>Contributo globale di competenza</b>	<b>17'295'789</b>	<b>23'856'930</b>	<b>25'430'400</b>	<b>26'817'959</b>	<b>5.5</b>
A carico del Cantone (20%)	3'459'158	4'771'386	5'086'080	5'363'592	5.5
A carico dei Comuni (80%)	13'836'631	19'085'544	20'344'320	21'454'367	5.5
Per ora erogata	39	51	51	49	-3.9

*Nota:* I dati finanziari sono dati di competenza, non di cassa. I dati di competenza del 2011 non sono ancora disponibili.

Dal 2008 entrata in vigore della Nuova impostazione della Perequazione finanziaria e della ripartizione dei compiti fra Cantoni e Confederazione (NPC).

Questo cambiamento non permette il confronto storico diretto della serie dei dati finanziari esposta. Il mancato finanziamento della Confederazione comporta un aumento del contributo cantonale erogato.

Fonte: Divisione dell'azione sociale e delle famiglie, Ufficio degli anziani e delle cure a domicilio

#### 4.T80 Capacità ricettive, personale e contributo globale (in CHF) degli istituti per invalidi adulti finanziati, dal 2007

	2007	2008	2009	2010	Variazione % 2009-2010
Numero posti	1'322	1'318	1'343	1'373	2.2%
Giornate di presenza	317'311	355'177	358'958	367'388	2.3%
Unità di personale (al 100%)	754	885	892	918	2.9%
Contributo globale di competenza	19'592'532	72'760'052	75'804'420	78'310'739	3.3%
Per giornata di presenza	62	205	211	213	0.9%

*Nota:* I dati finanziari sono dati di competenza, non di cassa. I dati di competenza del 2011 non sono ancora disponibili.

Dal 2008 entrata in vigore della Nuova impostazione della Perequazione finanziaria e della ripartizione dei compiti fra Cantoni e Confederazione (NPC). Questo cambiamento non permette il confronto storico diretto della serie dei dati finanziari esposta sopra. Il mancato finanziamento della Confederazione comporta un aumento del contributo cantonale erogato.

La riduzione dei posti nel 2008 non è effettiva, ma determinata da un diverso raggruppamento alla base del nuovo modello di pianificazione cantonale.

Dal 2008 l'aumento delle giornate di presenza e delle unità di personale è dovuto ai dati di due strutture che prima dell'entrata in vigore della NPC non venivano annoverate nel Rendiconto in quanto prevalentemente finanziate dalla Confederazione.

I dati esposti sopra non contemplano la parte riguardante il sostegno abitativo e gli inserimenti lavorativi esterni.

Fonte: Divisione dell'azione sociale e delle famiglie, Ufficio degli invalidi

#### 4.T81 Capacità ricettive, personale e contributo globale (in CHF) degli istituti per invalidi minorenni finanziati, dal 2007

	2007	2008	2009	2010	Variazione % 2009-2010
Numero posti	247	250	249	247	-0.8%
Giornate di presenza	36'908	38'419	36'578	37'883	3.6%
Unità di personale (al 100%)	139	140	138	142	2.9%
Contributo globale di competenza	5'672'670	14'160'022	14'369'562	14'761'374	2.7%
<i>Per giornata di presenza</i>	<i>154</i>	<i>369</i>	<i>393</i>	<i>390</i>	<i>-0.8%</i>

*Nota:* I dati finanziari sono dati di competenza, non di cassa. I dati di competenza del 2011 non sono ancora disponibili.

Dal 2008 entrata in vigore della Nuova impostazione della Perequazione finanziaria e della ripartizione dei compiti fra Cantoni e Confederazione (NPC). Questo cambiamento non permette il confronto storico della serie dei dati finanziari esposta. Il mancato finanziamento della Confederazione comporta un aumento del contributo cantonale erogato.

Fonte: Divisione dell'azione sociale e delle famiglie, Ufficio degli invalidi

#### 4.T82 Riconoscimento e finanziamento di progetti singoli (Legge giovani<sup>1)</sup>), dal 2006

	Giovane/i	Gruppi	Associazioni giovanili	Centri giovanili	Totale
<b>Progetti singoli particolari</b>					
Totale Progetti riconosciuti					
2006	3	12	3	–	18
2007	6	12	2	2	22
2008	7	12	1	–	20
2009	5	19	1	–	25
2010	16	16	1	–	33
<b>2011</b>	<b>24</b>	<b>17</b>	<b>-</b>	<b>-</b>	<b>41</b>
Totale Sussidi					
2006	6'658	50'745	45'584	–	102'987
2007	17'383	28'633	16'661	797	63'474
2008	16'482	22'742	1'266	–	40'490
2009	17'214	32'090	–	–	49'304 <sup>2)</sup>
2010	46'691	24'763	260	–	71'714 <sup>2)</sup>
<b>2011</b>	<b>64'586</b>	<b>35'269</b>	<b>-</b>	<b>-</b>	<b>99'855<sup>2)</sup></b>
<b>Progetti singoli ricorrenti</b>					
Totale Progetti riconosciuti					
2006	–	4	3		7
2007	–	4	3		7
2008	–	–	4		4
2009	–	–	3		3
2010	–	–	5		5
<b>2011</b>	<b>-</b>	<b>-</b>	<b>6</b>		<b>6</b>
Totale Sussidi					
2006	–	–	130'900		130'900
2007	–	–	170'900		170'900
2008	–	–	123'875		123'875
2009	–	–	134'940		134'940 <sup>2)</sup>
2010	–	–	179'767		179'767 <sup>2)</sup>
<b>2011</b>	<b>-</b>	<b>-</b>	<b>181'458</b>		<b>181'458<sup>2)</sup></b>

<sup>1</sup>Legge sul sostegno e il coordinamento delle attività giovanili del 2 ottobre 1996.

<sup>2</sup>Dal 2009 sono stati inseriti i dati di consuntivo (e non delle decisioni di preventivo).

Fonte: Divisione dell'azione sociale e delle famiglie, Ufficio del sostegno a enti e attività per le famiglie e i giovani

#### 4.T83 Riconoscimento e finanziamento dei Centri di attività giovanile (Legge giovani)<sup>1</sup>, dal 2006

	Associazioni giovanili	Comuni	Fondazioni	Enti vari	Totale	Totale Centri in attività
<b>Centri di attività giovanile</b>						
Totale Centri riconosciuti						
2006	–	1	–	1	2	9
2007	1	3	–	–	4	12
2008	1	1	1	–	3	15
2009	–	8	–	7	15 <sup>2)</sup>	15 <sup>2)</sup>
2010	–	8	–	6	14 <sup>2)</sup>	14 <sup>2)</sup>
<b>2011</b>	-	<b>9</b>	-	<b>6</b>	<b>15<sup>2)</sup></b>	<b>15<sup>2)</sup></b>

#### Tot. Centri di attività giovanile riconosciuti in attività (stato al 31.12.2010):

Totale Sussidi						
2006	25'235	106'453	197'971	11'000	340'659	
2007	31'800	187'830	164'063	7'000	390'693	
2008	34'865	181'497	152'751	8'750	377'863	
2009	–	216'096	–	142'835	358'931 <sup>3)</sup>	
2010	–	232'542	–	156'929	389'471 <sup>3)</sup>	
<b>2011</b>	-	<b>257'303</b>	-	<b>151'373</b>	<b>408'676<sup>3)</sup></b>	

<sup>1</sup>Legge sul sostegno e il coordinamento delle attività giovanili del 2 ottobre 1996.

<sup>2</sup>Dal 2009 viene riportato il numero di centri in attività e non più il numero di centri aperti nell'anno. Per gli anni precedenti dal totale sono stati dedotti anche i centri che hanno chiuso la loro attività: un centro nel 2006 e due nel 2007.

<sup>3</sup>Dal 2009 sono stati inseriti i dati di consuntivo (e non delle decisioni di preventivo).

Fonte: Divisione dell'azione sociale e delle famiglie, Ufficio del sostegno a enti e attività per le famiglie e i giovani

#### 4.T84 Capacità ricettive, personale e contributo globale (in CHF) dei centri educativi per minorenni finanziati (Lfam<sup>1</sup>), dal 2007

	2007	2008	2009	2010	Variazione % 2009-2010
Numero posti	305	305	310	311	0.3%
Giornate di presenza	70'700	85'386	89'217	91'465	2.5%
Unità di personale (al 100%)	167	169	173	176	1.7%
Contributo globale di competenza	15'608'400	17'861'200	18'726'000	19'656'245	5.0%
<i>Per giornata di presenza</i>	221	210	210	215	2.4%

<sup>1</sup>Legge sul sostegno alle attività delle famiglie e di protezione dei minorenni (Legge per le famiglie) del 15 settembre 2003.

Nota: I dati finanziari sono dati di competenza, non di cassa. I dati di competenza del 2011 non sono ancora disponibili.

Dal 2006 entrata in vigore del nuovo sistema di finanziamento tramite contributo globale associato ai contratti di prestazione.

Con l'entrata in vigore della Lfam (art. 30), la partecipazione dei Comuni, non più riversata agli enti, è pari ad 1/3 dei costi di protezione stabiliti in sede di preventivo. Il 50% di questa somma può essere utilizzato dai Comuni quale incentivo per le politiche di sostegno alle famiglie (vedi tabella 4.T37).

Fonte: Divisione dell'azione sociale e delle famiglie, Ufficio del sostegno a enti e attività per le famiglie e i giovani

#### 4.T85 Suddivisione dei costi di protezione tra Cantone e Comuni ai sensi dell'art. 30 LFam<sup>1)</sup>, dal 2008

	2008	2009	2010	2011	Variazione % 2010-2011
<b>Costo complessivo di protezione (preventivo)</b>	<b>17'037'062</b>	<b>18'071'702</b>	<b>18'869'129</b>	<b>19'151'029</b>	<b>1.5%</b>
<b>Quota parte a carico dei Comuni (1/3)</b>	<b>5'679'021</b>	<b>6'023'901</b>	<b>6'289'710</b>	<b>6'383'676</b>	<b>1.5%</b>
<b>Incentivi versati agli enti dai Comuni</b>	<b>2'322'133</b>	<b>2'660'266</b>	<b>2'762'705</b>	<b>2'931'920</b>	<b>6.1%</b>
<i>Incentivi a favore dei nidi dell'infanzia (art. 7a)</i>	<i>1'680'158</i>	<i>1'905'511</i>	<i>1'943'649</i>	<i>2'023'695</i>	<i>4.1%</i>
<i>Incentivi a favore delle famiglie diurne (art. 7b)</i>	<i>374'421</i>	<i>422'302</i>	<i>438'230</i>	<i>510'567</i>	<i>16.5%</i>
<i>Incentivi a favore dei centri extrascolastici (art. 7c)</i>	<i>242'422</i>	<i>294'849</i>	<i>335'812</i>	<i>350'908</i>	<i>4.5%</i>
<i>Incentivi a favore dei centri di socializzazione (art. 9)</i>	<i>25'133</i>	<i>37'604</i>	<i>45'014</i>	<i>46'750</i>	<i>3.9%</i>
<b>Contributo comunale al netto degli incentivi</b>	<b>3'356'887</b>	<b>3'363'635</b>	<b>3'527'005</b>	<b>3'451'756</b>	<b>-2.1%</b>

<sup>1</sup> Legge sul sostegno alle attività delle famiglie e di protezione dei minorenni (Legge per le famiglie) del 15 settembre 2003.

**Nota:** con l'entrata in vigore della LFam (art. 30), la partecipazione dei comuni, non più riversata agli enti, è pari ad 1/3 dei costi di protezione stabiliti in sede di preventivo. Il 50% di questa somma può essere utilizzato dai Comuni quale incentivo per le politiche di sostegno alle famiglie.

Dal 2007 inizio della fatturazione della quota parte a carico dei Comuni.

Fonte: Divisione dell'azione sociale e delle famiglie, Ufficio del sostegno a enti e attività per le famiglie e i giovani

#### 4.T86 Capacità ricettiva degli asili nido riconosciuti (LFam<sup>1)</sup>), dal 2006

Anno	Posti autorizzati per ospiti					Protezione <sup>1</sup>	Totale	Personale educativo impiegato	Rapporto posti autorizzati/ personale educativo	Totale asili nido autorizzati
	0-12 mesi	13-24 mesi	2 anni	3 anni e +	Totale					
<b>2006</b>	<b>111</b>	<b>179</b>	<b>240</b>	<b>207</b>	...	<b>737</b>	<b>154.2</b>	<b>4.78</b>	<b>33</b>	
<i>% su totale posti</i>	<i>15.1</i>	<i>24.3</i>	<i>32.6</i>	<i>28.1</i>	...	<i>100.0</i>	...	...	...	
<b>2007</b>	<b>123</b>	<b>198</b>	<b>277</b>	<b>215</b>	...	<b>813</b>	<b>179.6</b>	<b>4.53</b>	<b>35</b>	
<i>% su totale posti</i>	<i>15.1</i>	<i>24.4</i>	<i>34.1</i>	<i>26.4</i>	...	<i>100.0</i>	...	...	...	
<b>2008</b>	<b>173</b>	<b>304</b>	<b>406</b>	<b>219</b>	<b>60 2)</b>	<b>1'162</b>	<b>256.9</b>	<b>4.52</b>	<b>42</b>	
<i>% su totale posti</i>	<i>14.9</i>	<i>26.2</i>	<i>34.9</i>	<i>18.8</i>	<i>5.2</i>	<i>100.0</i>	...	...	...	
<b>2009</b>	<b>193</b>	<b>339</b>	<b>432</b>	<b>237</b>	<b>70</b>	<b>1'271</b>	<b>289.0</b>	<b>4.40</b>	<b>45</b>	
<i>% su totale posti</i>	<i>15.2</i>	<i>26.7</i>	<i>34.0</i>	<i>18.6</i>	<i>5.5</i>	<i>100.0</i>	...	...	...	
<b>2010</b>	<b>201</b>	<b>365</b>	<b>423</b>	<b>232</b>	<b>70</b>	<b>1'291</b>	<b>298.5</b>	<b>4.32</b>	<b>46</b>	
<i>% su totale posti</i>	<i>15.6</i>	<i>28.3</i>	<i>32.8</i>	<i>18.0</i>	<i>5.4</i>	<i>100.0</i>	...	...	...	
<b>2011</b>	<b>218</b>	<b>407</b>	<b>457</b>	<b>230</b>	<b>70</b>	<b>1'382</b>	<b>319.4</b>	<b>4.32</b>	<b>50</b>	
<i>% su totale posti</i>	<i>15.8</i>	<i>29.5</i>	<i>33.1</i>	<i>16.6</i>	<i>5.1</i>	<i>100.0</i>	...	...	...	

<sup>1</sup> Legge sul sostegno alle attività delle famiglie e di protezione dei minorenni (Legge per le famiglie) del 15 settembre 2003.

<sup>1</sup> Dal 2008 sono stati aggiunti i dati dei 6 nidi precedentemente sussidiati ai sensi della LMI.

<sup>2</sup> Dall'agosto 2008 non sono stati riconosciuti quale protezione i 50 posti di scuola dell'infanzia e sono stati invece riconosciuti ulteriori 10 posti di protezione 4-6 anni presso la Culla Arnaboldi.

Fonte: Divisione dell'azione sociale e delle famiglie, Ufficio del sostegno a enti e attività per le famiglie e i giovani (a partire dal 2008)

#### 4.T87 Colonie di vacanza<sup>1</sup>, partecipanti, numero di giorni effettuati e finanziamenti versati (in CHF) secondo la categoria, dal 2006

	Religiosi	Comunali	Scout	Sindacali	Ass. div.	Fondazioni	Speciali <sup>2)</sup>	Totale
	1	2	3	4	5	6	7	
<b>Tot. bambini/adolescenti</b>								
2006	457	485	1'035	383	632	188	272	3'452
2007	496	290	896	353	631	171	236	3'073
2008	400	410	936	281	588	156	255	3'026
2009	403	355	983	296	597	164	262	3'060
2010	347	186	915	294	475	182	295	2'694
<b>2011</b>	<b>255</b>	<b>190</b>	<b>870</b>	<b>239</b>	<b>524</b>	<b>177</b>	<b>300</b>	<b>2'555</b>
<b>Tot. giornate di presenza</b>								
2006	6'279	6'175	15'072	6'015	9'012	2'641	3'961	49'155
2007	6'812	4'972	13'379	4'974	9'309	2'380	3'567	45'393
2008	5'205	5'252	12'634	4'350	7'832	2'177	3'456	40'906
2009	4'986	4'399	14'275	4'539	8'424	2'296	3'782	42'701
2010	4'397	2'247	12'765	4'480	6'898	2'590	4'053	37'430
<b>2011</b>	<b>3'290</b>	<b>2'691</b>	<b>12'429</b>	<b>3'621</b>	<b>7'356</b>	<b>2'510</b>	<b>3'896</b>	<b>35'793</b>
<b>Tot. finanziamento</b>								
2006	53'235	56'568	121'178	60'239	78'204	24'350	126'938	520'712
2007	55'846	44'986	115'893	48'634	80'392	21'378	120'369	487'498
2008	50'739	50'641	104'462	44'610	69'504	20'682	120'558	461'196
2009	46'955	42'878	126'555	48'719	77'466	24'791	132'546	499'910
2010	41'218	22'245	109'685	48'184	62'391	28'150	141'166	453'038
<b>2011</b>	<b>31'395</b>	<b>26'011</b>	<b>110'398</b>	<b>38'008</b>	<b>65'923</b>	<b>27'252</b>	<b>131'635</b>	<b>430'622</b>

<sup>1</sup>Secondo la Legge colonie di vacanza del 17.12.1973 e relativo Regolamento del 22.5.1974.

<sup>2</sup>Colonie speciali sussidiate in base all'art. 7 Legge colonie, le altre all'art. 6.

Fonte: Divisione dell'azione sociale e delle famiglie, Ufficio del sostegno a enti e attività per le famiglie e i giovani

#### 4.T88 Legge per le famiglie: casi trattati dall'Ufficio delle famiglie e dei minorenni, per sedi di servizio, dal 2009

	2009	2010	2011*	Variazione % 2010-2011
Mendrisio	169	139	139	0%
Lugano	679	553	596	8%
Locarno	269	216	256	18%
Bellinzona e Tre Valli	350	351	406	16%
<b>Totale</b>	<b>1'467</b>	<b>1'259</b>	<b>1'397</b>	<b>11%</b>

\* Dal 2011 i casi trattati comprendono anche le inchieste per affidamento familiare (in totale 42).

Fonte: Divisione dell'azione sociale e delle famiglie, Ufficio del sostegno a enti e attività per le famiglie e i giovani

#### 4.T89 Legge per le famiglie: informazioni, consulenze e casi trattati dall'Ufficio delle famiglie e dei minorenni, per tipo di segnalazione e per sedi dell'ufficio, dal 2009

	Totale			Mendrisio			Lugano			Locarno			Bellinzona e Tre Valli		
	2009	2010	2011	2009	2010	2011	2009	2010	2011	2009	2010	2011	2009	2010	2011
- Informazioni, consulenze			414			71			185			76			82
- Richieste di anticipo alimenti			290			36			124			61			69
<b>CASI TRATTATI:</b>															
- Inchieste per affido familiare			42			7			15			13			7
- Autosegnalazioni	845	655	726	67	32	36	432	301	318	145	117	131	201	205	241
- Segnalazioni dell'autorità in tutto	525	597	626	94	107	96	207	246	263	108	99	111	116	145	156
<i>Magistratura <sup>1)</sup></i>	0	2	3	0	0	0	0	2	3	0	0	0	0	0	0
<i>Pretura</i>	45	29	39	8	0	4	30	24	23	5	5	12	2	0	0
<i>Commissioni tutorie regionali</i>	480	566	584	86	107	92	177	220	237	103	94	99	114	145	156
- Altre	97	7	3	8	0	0	40	6	0	16	1	1	33	1	2
<b>Totale casi trattati</b>	<b>1'467</b>	<b>1'259</b>	<b>1'397</b>	<b>169</b>	<b>139</b>	<b>139</b>	<b>679</b>	<b>553</b>	<b>596</b>	<b>269</b>	<b>217</b>	<b>256</b>	<b>350</b>	<b>351</b>	<b>406</b>
<b>Totale complessivo</b>			<b>2'101</b>			<b>246</b>			<b>905</b>			<b>393</b>			<b>557</b>

<sup>1)</sup>Ministero pubblico e Magistratura dei minorenni.

I dati concernenti le "Informazioni e consulenze", la "richieste di anticipo alimenti" e le "inchieste per affido familiare" sono disponibili dal 2011 grazie al nuovo sistema di registrazione informatica.

Fonte: Divisione dell'azione sociale e delle famiglie, Ufficio delle famiglie e dei minorenni

#### 4.T90 Altre attività dell'Ufficio delle famiglie e dei minorenni, dal 2009

	2009	2010	2011	Variazione % 2010-2011
Mandati degli Uffici Regionali di Collocamento (URC)	298	248	202	- 18%

Fonte: Divisione dell'azione sociale e delle famiglie, Ufficio delle famiglie e dei minorenni

**4.T91 Vittime di reati: casi trattati nel 2010 e nel 2011**

	Numero di casi	2010 Ripartizione %	Numero di casi	2011 Ripartizione %
<b>Totale</b>	<b>594</b>	<b>100.0%</b>	<b>517 (*)</b>	<b>100.0%</b>
<b>Sesso</b>				
1 Femmina	395	66.5%	381	73.7%
2 Maschio	196	33.0%	129	25.0%
3 Non noto	3	0.5%	7	1.3%
<b>Età</b>				
1 Minorenne < 10 anni	96	16.2%	68	13.1%
10-17 anni	100	16.8%	60	11.6%
<b>Totale minorenni</b>	<b>196</b>	<b>33.0%</b>	<b>128</b>	<b>24.7%</b>
2 Maggiorene 18-29 anni	109	18.4%	99	19.1%
30-64 anni	270	45.5%	264	51.1%
> 64 anni	16	2.7%	19	3.7%
<b>Totale maggiorenni</b>	<b>395</b>	<b>66.5%</b>	<b>382</b>	<b>73.9%</b>
<b>3 Non noto</b>	<b>3</b>	<b>0.5%</b>	<b>7</b>	<b>1.4%</b>
<b>Reati</b>				
1 Reati contro la vita e l'integrità della persona	332	48.2%	325	51.1%
2 Reati contro l'integrità sessuale	153	22.2%	125	19.6%
3 Crimini o delitti contro la libertà personale	106	15.4%	143	22.5%
4 Altri reati	84	12.2%	32	5.1%
5 Reato non definito	14	2.0%	11	1.7%
<b>Totale reati <sup>1)</sup></b>	<b>689</b>	<b>100.0%</b>	<b>636</b>	<b>100%</b>
<b>Fonte segnalazione dei casi</b>				
1 Avvocato	189	31.8%	70	13.5%
2 Uffici e servizi statali	36	6.1%	71	13.7%
3 Vittima	142	23.9%	203	39.3%
4 Enti o servizi privati o para-statali	52	8.8%	49	9.5%
5 Polizia, Ministero pubblico	174	29.3%	124	24.0%
6 Magistratura dei minorenni	1	0.2%	0	0.0%
<b>Totale</b>	<b>594</b>	<b>100.0%</b>	<b>517</b>	<b>100%</b>
<b>Prestazioni fornite (direttamente e/o tramite terzi)</b>				
1 Assistenza giuridica	267	23.1%	186	18.2%
2 Misure per la protezione del fanciullo	33	2.9%	23	2.3%
3 Assistenza materiale	26	2.3%	8	0.8%
4 Protezione e alloggio	76	6.6%	88	8.6%
5 Assistenza medica	11	1.0%	7	0.7%
6 Assistenza psicologica	151	13.1%	231	22.6%
7 Assistenza sociale	306	26.5%	382	37.4%
8 Altro	285	24.7%	96	9.4%
<b>Totale prestazioni fornite</b>	<b>1'155</b>	<b>100.0%</b>	<b>1'021</b>	<b>100%</b>

(\*) Nel 2011 il Servizio per l'aiuto alle vittime di reati, tramite accordi di collaborazione:

- con la Fondazione Scisma, che ha assicurato il sostegno immediato dei congiunti di persone decedute a causa di morte violenta (art. 1 cpv. 1 lett e) della Legge di applicazione e complemento della Legge federale concernente l'aiuto alle vittime di reati dell'8 marzo 1995) in 30 situazioni.
- con il reparto di pediatria dell'ospedale Civico di Lugano, che ha ospitato in emergenza 16 minorenni privi dell'adeguata cura dei propri genitori ai sensi dell'art. 1 cpv. 1 lett. e) della Lav cantonale.

<sup>1</sup> Il nuovo sistema statistico federale richiede la rilevazione di tutti i reati, il cui numero è superiore a quello dei casi. Dal 2010 la Confederazione ha modificato la raccolta dei dati statistici relativi alle vittime di reato.

Fonte: Divisione dell'azione sociale e delle famiglie, Ufficio delle famiglie e dei minorenni; Delegato per l'aiuto alle vittime di reati



### 4.T92 Casi di curatela e tutela assunti dall'Ufficio del tutore ufficiale secondo le misure previste dal CCS, dal 31.12.2009 al 31.12.2011

	Minorenni			Maggiorenni			Totali			Aperte			Chiuse			
	2009	2010	2011	2009	2010	2011	2009	2010	2011	2009	2010	2011	2009	2010	2011	
307	Misure opportune per minori <sup>1</sup>	-	-	-	...	...	...	-	-	-	-	-	-	-	-	
308	Curatele educative <sup>2</sup>	88	85	83	...	...	...	88	85	83	10	18	26	13	21	28
308+309	Curatele e accertamenti della paternità <sup>3</sup>	41	31	23	...	...	...	41	31	23	3	7	3	16	17	11
324	Misure di protezione sostanza dei minori	2	1	1	...	...	...	2	1	1	-	-	-	-	1	-
325	Amministrazione sostanza dei minori	-	-	-	...	...	...	-	-	-	-	-	-	-	-	-
368	Tutele per minorenni <sup>4</sup>	78	79	76	...	...	...	78	79	76	34	51	40	31	50	43
369	Tutele per infermità mentale <sup>5</sup>	...	...	...	80	77	76	80	77	76	1	8	21	2	11	22
370	Tutele per altri motivi (prodigalità, alcolismo, scostumatezza e cattiva amm.) <sup>6</sup>	...	...	...	7	9	8	7	9	8	-	2	1	-	-	2
371	Tutele a favore dei detenuti	...	...	...	1	1	1	1	1	1	-	-	-	-	-	-
372	Tutele volontarie <sup>7</sup>	...	...	...	171	170	159	171	170	159	9	20	39	9	21	50
386	Misure preventive <sup>8</sup>	...	...	...	7	6	6	7	6	6	2	-	1	-	1	1
392	Curatele di rappresentanza personale <sup>9</sup>	50	34	31	3	4	5	53	38	36	34	12	11	25	27	13
392+393	Curatele di rappresentanza e amm. <sup>9</sup>	...	...	...	6	6	3	6	6	3	1	-	1	2	-	4
393 1-3, 5	Curatele di amministrazione <sup>9</sup>	...	...	...	27	28	29	27	28	29	2	2	5	4	1	4
393.4	Curatele di amm. per persone giuridiche <sup>9</sup>	...	...	...	-	-	-	-	-	-	-	-	-	-	-	-
394	Curatele volontarie <sup>9</sup>	...	...	...	45	47	40	45	47	40	7	8	9	5	6	16
395	Inabilitazioni <sup>10</sup>	...	...	...	2	-	-	2	-	-	-	-	-	-	2	-
	<b>Totali</b>	<b>259</b>	<b>230</b>	<b>214</b>	<b>349</b>	<b>348</b>	<b>327</b>	<b>608</b>	<b>578</b>	<b>541</b>	<b>103</b>	<b>128</b>	<b>157</b>	<b>107</b>	<b>158</b>	<b>194</b>

<sup>1</sup>L'educazione è innanzitutto un compito dei genitori. Lo Stato deve intervenire con le misure opportune (consigli, richiami, direttive, ammonimenti) se il bene del figlio è minacciato ed i genitori non vi rimediano o non sono in grado di rimediare.

<sup>2</sup>Le misure di protezione vengono istituite secondo il principio della sussidiarietà. La curatela educativa viene decisa se con le misure opportune non si riesce a risolvere il problema. Il compito del curatore è di consigliare ed aiutare i genitori nella cura del figlio. L'autorità parentale può corrispondentemente essere limitata.

<sup>3</sup>Il rapporto di filiazione sorge, fra la madre ed il figlio, con la nascita (253 CCS). Il figlio di madre non coniugata ha diritto a che venga constatato il rapporto di filiazione anche con il padre. Il curatore deve inoltre consigliare e assistere la madre nel modo richiesto dalle circostanze, per esempio salvaguardarne il diritto al mantenimento ed alle relazioni personali.

<sup>4</sup>È sottoposto a tutela ogni minorenne che non si ritrovi sotto la potestà parentale dei suoi genitori.

<sup>5</sup>Questo tipo di tutela viene istituito a ogni persona maggiorenne che per causa di infermità o debolezza di mente non può provvedere ai propri interessi, richiede durevole protezione od assistenza, o mette in pericolo l'altrui sicurezza.

<sup>6</sup>Questo tipo di tutela viene istituito a ogni persona maggiorenne, che per prodigalità, alcolismo, scostumatezza o per cattiva amministrazione espone sé medesima o la sua famiglia al pericolo di cadere nel bisogno o nell'indigenza, o mette in pericolo l'altrui sicurezza.

<sup>7</sup>La tutela volontaria si caratterizza per il fatto che è l'interessato a richiedere l'istituzione della misura poiché non può debitamente provvedere ai propri interessi.

<sup>8</sup>Quando già prima dell'istituzione della misura occorra provvedere a qualche interesse di tutela, l'autorità tutoria prende d'ufficio i necessari provvedimenti.

<sup>9</sup>La curatela di rappresentanza personale e quella di amministrazione si distinguono per l'elenco dei compiti attribuiti al curatore. È tuttavia possibile ordinare e combinare simultaneamente questi provvedimenti. Ciò viene fatto in particolare per le persone anziane con un deficit della propria capacità di discernimento.

<sup>10</sup>L'inabilitazione limita la capacità civile dell'interessato e contiene diversi elementi in comune con l'istituto della tutela.

Fonte: Divisione dell'azione sociale e delle famiglie, Ufficio del tutore ufficiale

#### **4.T93 Bambini arrivati in Ticino in affidamento preadottivo o già adottati nel paese di origine conformemente alla Convenzione dell'Aia in materia di adozione internazionale, secondo il paese di provenienza, dal 2001**

	2001	2002	2003	2004	2005	2006	2007	2008	2009	2010	2011
<b>Europa</b>	<b>8</b>	<b>9</b>	<b>12</b>	<b>1</b>	<b>6</b>	<b>2</b>	<b>9</b>	<b>4</b>	<b>8</b>	<b>2</b>	<b>5</b>
Svizzera	-	1	2	1	1	-	3	-	1	1	
Bosnia Erzegovina	-	-	-	-	-	1	-	-	-	-	-
Bulgaria	-	-	1	-	-	-	2	-	2	-	-
Croazia	-	-	-	-	3	-	1	-	-	-	-
Georgia	-	-	-	-	1	-	-	-	-	-	-
Italia	-	-	-	-	-	-	-	-	-	-	-
Polonia	-	-	1	-	-	-	-	-	1	-	-
Portogallo	-	3	-	-	-	-	-	-	-	-	-
Rep. Macedone	-	1	-	-	-	-	-	-	-	-	-
Rep. Serbia	-	-	-	-	-	-	2	-	-	-	-
Romania	4	-	4	-	-	-	-	-	-	-	-
Russia	3	3	2	-	-	-	2	1	1	1	3
Ucraina	-	2	2	-	-	-	1	3	3	-	2
<b>Africa</b>	<b>5</b>	<b>9</b>	<b>6</b>	<b>16</b>	<b>9</b>	<b>4</b>	<b>6</b>	<b>12</b>	<b>22</b>	<b>17</b>	<b>18</b>
Burkina Faso	2	-	-	-	-	-	-	-	-	-	-
Capo Verde	-	-	-	-	-	-	-	-	-	-	-
Etiopia	3	7	5	7	8	2	3	12	20	16	16
Kenya	-	1	-	2	-	-	-	-	-	-	-
Madagascar	-	2	1	-	2	-	1	-	-	-	-
Marocco	-	-	-	1	-	-	1	-	-	1	1
Ruanda	-	-	-	1	-	-	-	-	1	-	-
Togo	-	-	1	3	1	1	2	-	1	-	1
<b>America</b>	<b>2</b>	<b>5</b>	<b>5</b>	<b>3</b>	<b>6</b>	<b>3</b>	<b>3</b>	<b>4</b>	<b>2</b>	<b>5</b>	<b>5</b>
Argentina	-	-	-	-	-	-	-	-	-	-	-
Bolivia	-	-	-	-	-	1	1	-	-	-	-
Brasile	-	1	-	-	2	-	1	1	-	-	-
Cile	-	-	-	-	-	-	-	-	-	-	-
Colombia	2	4	3	-	4	2	-	1	1	5	4
Ecuador	-	-	-	-	-	-	-	-	-	-	-
Guatemala	-	-	-	-	-	-	-	-	-	-	-
Haiti	-	-	-	-	-	-	-	-	1	-	-
Honduras	-	-	1	-	-	-	-	-	-	-	-
Messico	-	-	-	-	-	-	-	-	-	-	-
Nicaragua	-	-	-	-	-	-	-	-	-	-	-
Panama	-	-	-	-	-	-	-	2	-	-	-
Paraguay	-	-	-	-	-	-	-	-	-	-	-
Perù	-	-	-	-	-	-	-	-	-	-	-
Rep. Dominicana	-	-	-	-	-	-	-	-	-	-	1
USA	-	-	1	-	-	-	1	-	-	-	-
Venezuela	-	-	-	-	-	-	-	-	-	-	-
<b>Asia</b>	<b>10</b>	<b>20</b>	<b>23</b>	<b>17</b>	<b>19</b>	<b>17</b>	<b>6</b>	<b>4</b>	<b>10</b>	<b>10</b>	<b>8</b>
Filippine	-	-	-	-	1	-	-	-	5	-	-
India	4	7	3	4	8	2	1	1	-	1	-
Iraq	-	-	-	-	-	-	-	-	-	1	-
Pakistan	-	-	-	-	-	-	1	-	-	-	-
Sri Lanka	-	-	-	-	-	-	-	-	-	-	2
Tailandia	6	13	19	13	10	15	4	3	5	8	6
Vietnam	-	-	1	-	-	-	-	-	-	-	-
<b>Oceania</b>	<b>-</b>	<b>-</b>	<b>-</b>	<b>-</b>	<b>-</b>	<b>-</b>	<b>-</b>	<b>-</b>	<b>-</b>	<b>-</b>	<b>-</b>
<b>Apolidi</b>	<b>-</b>	<b>-</b>	<b>-</b>	<b>-</b>	<b>-</b>	<b>-</b>	<b>-</b>	<b>-</b>	<b>-</b>	<b>-</b>	<b>-</b>
<b>Totale</b>	<b>25</b>	<b>43</b>	<b>46</b>	<b>37</b>	<b>40</b>	<b>26</b>	<b>24</b>	<b>24</b>	<b>42</b>	<b>34</b>	<b>36</b>

Fonte: Divisione dell'azione sociale e delle famiglie, Ufficio del tutore ufficiale

#### 4.T94 Effettivi e caratteristiche dei beneficiari di prestazioni assistenziali, confronto 2010-2011

	dicembre 2010		dicembre 2011		dic.'10-dic.'11	
	Ass.	in %	Ass	in %	Var. ass.	Var. in %
<b>UR<sup>1</sup> con almeno una prestazione nei 12 mesi precedenti</b>	<b>4'323</b>		<b>4'867</b>		<b>544</b>	<b>12.6%</b>
<b>UR con prestazioni nel mese di riferimento</b>	<b>3'006</b>	<b>100.0</b>	<b>3'542</b>	<b>100.0</b>	<b>536</b>	<b>17.8%</b>
UR di 1 persona	2190	72.9	2586	73.0	396	18.1%
UR di 2 persone	478	15.9	568	16.0	90	18.8%
UR di 3 persone	212	7.1	243	6.9	31	14.6%
UR di 4 persone	93	3.1	107	3.0	14	15.1%
UR di 5 persone o più	33	1.1	38	1.1	5	15.2%
<b>Persone con prestazioni nel mese di riferimento</b>	<b>4'333</b>	<b>100.0</b>	<b>5'085</b>	<b>100.0</b>	<b>752</b>	<b>17.4%</b>
Titolare del diritto	3006	69.4	3542	69.7	536	17.8%
Coniuge	259	6.0	336	6.6	77	29.7%
Convivente	48	1.1	57	1.1	9	18.8%
Figli	1020	23.5	1150	22.6	130	12.7%
Uomini	2205	50.9	2575	50.6	370	16.8%
Donne	2128	49.1	2510	49.4	382	18.0%
Età <20 anni	993	22.9	1149	22.6	156	15.7%
Età 20-29 anni	604	13.9	711	14.0	107	17.7%
Età 30-59 anni	2492	57.5	2921	57.4	429	17.2%
Età 60 anni e più	244	5.6	304	6.0	60	24.6%
Svizzeri	2565	59.2	2962	58.2	397	15.5%
Stranieri	1768	40.8	2123	41.8	355	20.1%
<b>Titolari del diritto con prestazioni nel mese di riferimento</b>	<b>3'006</b>	<b>100.0</b>	<b>3'542</b>	<b>100.0</b>	<b>536</b>	<b>17.8%</b>
A Domicilio	2850	94.8	3401	96.0	551	19.3%
In case per anziani	55	1.8	32	0.9	-23	-41.8%
In Istituti per maggiorenni	83	2.8	81	2.3	-2	-2.4%
In Ospedali, altri Istituti di cura	15	0.5	23	0.6	8	53.3%
In Istituti per minorenni	0	0.0	2	0.1	2	0.0%
Altro	3	0.1	3	0.1	0	0.0%
Celibi/nubili	1411	46.9	1686	47.6	275	19.5%
Coniugati <sup>2)</sup>	332	11.0	413	11.7	81	24.4%
Divorziati/e o separati/e	1208	40.2	1393	39.3	185	15.3%
Vedovi/e	55	1.8	50	1.4	-5	-9.1%
Uomini	1617	53.8	1902	53.7	285	17.6%
Donne	1389	46.2	1640	46.3	251	18.1%
Età <20 anni	33	1.1	48	1.4	15	45.5%
Età 20-29 anni	506	16.8	612	17.3	106	20.9%
Età 30-59 anni	2244	74.7	2606	73.6	362	16.1%
Età 60 anni e più	223	7.4	276	7.8	53	23.8%
Svizzeri	1837	61.1	2105	59.4	268	14.6%
Stranieri	1169	38.9	1437	40.6	268	22.9%
Hanno al più terminato l'obbligo scolastico	1372	45.6	1607	45.4	235	17.1%
Hanno una formazione postobbligatoria	1634	54.4	1857	52.4	223	13.6%
Senza indicazione/Non accertabile	0	0.0	78	2.2	78	0.0%
Occupati	435	14.5	596	16.8	161	37.0%
Non occupati	2571	85.5	1946	54.9	-625	-24.3%
Occupati dipendenti a tempo pieno	52	1.7	68	1.9	16	30.8%
Occupati indipendenti	60	2.0	54	1.5	-6	-10.0%
Occupati a tempo parziale o su chiamata	262	8.7	363	10.2	101	38.5%
Apprendisti	46	1.5	101	2.9	55	119.6%
Altri occupati	15	0.5	10	0.3	-5	-33.3%
Non occupati: disoccupati	1258	41.8	1529	43.2	271	21.5%
Non occupati: ammalati, infortunati, invalidi	647	21.5	657	18.5	10	1.5%
Non occupati: dediti alla cura di figli o parenti	180	6.0	202	5.7	22	12.2%
Altri non occupati	486	16.2	558	15.8	72	14.8%

<sup>1</sup> UR: Unità di riferimento: è l'economia domestica ai sensi della Legge sull'armonizzazione e il coordinamento delle prestazioni sociali (Laps).

<sup>2</sup> Compresa le unioni domestiche registrate.

#### **4.T95 Evoluzione del numero di disoccupati iscritti, del tasso di disoccupazione, numero di disoccupati di lunga durata e di beneficiari di assistenza sociale in Ticino, dal 2006**

	2006	2007	2008	2009	2010	2011	Var % '10-'11
Media annuale disoccupati iscritti 1)	7'260	6'513	6'097	7'242	7'593	6'819	-10.2
Media annuale tasso di disoccupazione 1)	4.9%	4.4%	4.1%	4.9%	5.1%	4.6%	-10.0
Media annuale disoccupati lunga durata 1)	1'542	1'397	1'215	1'359	1'856	1'643	-11.5
UR (economie domestiche) con assistenza sociale nel corso dell'anno	4'251	4'228	4'007	4'128	4'323	4'867	12.6
Media annuale nuove domande assistenza 2)	145	125	116	134	133	170	27.8
Spesa annuale per assistiti a domicilio	52'582'531	51'958'919	52'806'247	56'160'604	58'055'411	64'714'711	11.5

1) Fonte:SECO, Berna-DFE/SdL, Bellinzona (Tab. USTAT, T\_030301\_01C9)

2) Per il 2006 e il 2007 media parziale, a compensazione dell'effetto diretto ma non significativo di aumento di nuove domande dovute alla nuova norma sui conviventi e per l'introduzione della nuova normativa per il calcolo delle rette di affidamento per minorenni

Fonte: Divisione dell'azione sociale e delle famiglie, Ufficio del sostegno sociale e dell'inserimento. Elaborazione DASF

#### **4.T96 Abitazioni in tutto, abitazioni vuote, abitazioni sussidiate con la Legge federale del 4.10.1974 e con la Legge cantonale del 22.10.1985 e sussidi federali, cantonali e totali pagati, dal 2005**

	2005	2006	2007	2008	2009	2010	2011	
<b>Abitazioni in tutto</b>	<b>191'556</b>	<b>193'973</b>	<b>195'892</b>	<b>198'079</b>	<b>200'488</b>	<b>202'875</b>	<b>217'847</b>	<b>7.3</b>
<b>Abitazioni vuote</b>	<b>1'707</b>	<b>1'733</b>	<b>1'777</b>	<b>1'510</b>	<b>1'585</b>	<b>1'458</b>	<b>1'680</b>	<b>15.2</b>
% di abitazioni vuote	0.9	0.9	0.9	0.8	0.8	0.7	0.8	
<b>Abitazioni sussidiate</b>	<b>7'869</b>	<b>7'841</b>	<b>7'767</b>	<b>7'711</b>	<b>7'669</b>	<b>7'518</b>	<b>7'436</b>	<b>-1.0</b>
% di abitazioni sussidiate	4.1	4	3.9	3.8	3.8	3.7	3.4	
<b>Sussidio federale pagato</b>	<b>16'972'036</b>	<b>15'178'749</b>	<b>14'322'880</b>	<b>13'345'080</b>	<b>13'035'527</b>	<b>12'384'381</b>	<b>12'102'509</b>	<b>-2.2</b>
<b>Sussidio cantonale pagato</b>	<b>10'852'400</b>	<b>9'970'058</b>	<b>9'640'850</b>	<b>9'109'318</b>	<b>8'825'222</b>	<b>7'912'111</b>	<b>7'482'000</b>	<b>-5.4</b>
<b>Sussidio totale pagato</b>	<b>27'824'436</b>	<b>25'148'807</b>	<b>23'963'730</b>	<b>22'454'398</b>	<b>21'860'749</b>	<b>20'296'492</b>	<b>19'584'509</b>	<b>-3.5</b>

Fonte: Divisione delle risorse, Ufficio di statistica per abitazioni in tutto e abitazioni vuote; Divisione azione sociale e delle famiglie, Servizio abitazione per abitazioni sussidiate e sussidi pagati