

7. DIPARTIMENTO DELLE FINANZE E DELL'ECONOMIA	211
7.T1 Effettivo dei pompieri al 31.12, dal 1995	211
7.T2 Interventi del corpo pompieri e relativa spesa, secondo il tipo, dal 2007	212
7.T3 Evoluzione Servizi erogati dal CSI 1998-2010	212
7.T4 Posti permanenti autorizzati (PPA) nell'Amministrazione cantonale, per dipartimento, stato al 31.12.2010 e al 31.12.2011	213
7.T5 Posti occupati ¹ , vacanti e provvisori in posto vacante nell'Amministrazione cantonale, per dipartimento, stato al 31.12.2011	213
7.T6 Personale invalido ¹ nell'Amministrazione cantonale, per dipartimento, stato al 31.12.2010 e al 31.12.2011	214
7.T7 Apprendisti in formazione nell'Amministrazione cantonale, per professione, al 31.12.2011	214
7.T8 Persone occupate ¹ presso l'Amministrazione cantonale ² secondo il sesso e l'origine, per dipartimento, al 31.12.2011	214
7.T9 Persone occupate in unità fisiche secondo le classi di età e il sesso, nel 2011	215
7.T10 Persone occupate in unità fisiche secondo gli anni di servizio e il sesso, nel 2011	215
7.T11 Persone occupate in unità fisiche secondo le classi di età e il grado di occupazione, nel 2011	216
7.T12 Persone occupate in unità fisiche secondo lo stato civile, il grado di occupazione e il sesso, nel 2011	216
7.T13 Numero medio di giorni di assenza per dipendente statale, a seguito di malattia, visita medica, infortunio professionale e non professionale, secondo il sesso e lo stato civile al 31.12.2011	216
7.T14 Numero medio di giorni di assenza per dipendente statale, a seguito di malattia, visita medica, infortunio professionale e non professionale, secondo le classi di età al 31.12.2011	217
7.T15 Movimento del personale dello Stato, dal 2002 (Unità fisiche)	217
7.T16 Giorni di assenza complessivi nell'Amministrazione cantonale per dipartimento e numero medio per genere di assenza, nel 2011	218
7.T17 Corsi di formazione continua presso l'Amministrazione cantonale, partecipanti e giornate, per genere di corso, dal 2008	219
7.T18 Impiegati beneficiari e giorni di congedo per corsi di formazione continua, presso l'Amministrazione cantonale, dal 2007	219
7.T19 Tabella salari del personale dello Stato, in CHF nel 2011 ¹	219
7.T20 Personale dello Stato: assicurati e casi annunciati all'assicurazione infortuni, dal 2005	220
7.T21 Amministrazione cantonale: riparto premi ¹ (in franchi) per polizze di assicurazioni, dal 2005	220
7.T22 Infortuni professionali e non professionali del personale dello Stato, dal 2004	220
7.T23 Investimenti e spese correnti CRB 941, 942, 943, 945, 946, 948, in CHF dal 2007	221
7.T24 Amministrazione cantonale: credito votato, utilizzo e residuo a fine 2011 per nuove costruzioni, spese di arredamento e di approvvigionamenti, in CHF	222
7.T25 Spazi (in mq) occupati dai servizi amministrativi del Cantone, per distretto nel 2011 e complessivamente dal 2001	223
7.T26 Spazi (in mq) occupati dalle sedi scolastiche cantonali, per distretto nel 2011 e complessivamente dal 2001	224
7.T27 Costi di locazione degli spazi amministrativi e scolastici cantonali, dal 2003, in CHF	224
7.T28 Rendiconto Società di produzione con partecipazione cantonale, nel 2010	225
7.T29 Produzione di energia elettrica in MWh nell'anno civile 2011	225
7.T30 Tassazioni e reclami relativi alle persone fisiche, per circondario, a fine anno 2011	226
7.T31 Imposte trattenute alla fonte e riversamenti ai comuni e all'IFD, dal 1998, in CHF	227
7.T32 Persone giuridiche iscritte a ruolo al 1. gennaio 2011 e variazioni nel corso dell'anno	227
7.T33 Iscrizioni e cancellazioni di menzione (art. 43 LT) per terreni agricoli a Registro fondiario nel 2008, 2009, 2010 e 2011	228
7.T34 Contravvenzioni cantonali e comunali emanate dall'Ufficio delle procedure speciali nel 2010 e 2011	228
7.T35 Contravvenzioni federali emanate dall'Ufficio delle procedure speciali nel 2010 e 2011	229

7.T36 Imposta preventiva (IP), trattenuta supplementare d'imposta (USA) e computo globale d'imposta, per ufficio di tassazione, nel 2009, 2010 e 2011	229
7.T37 Imposta di successione e di donazione, dal 1999	229
7.T38 Tassazione utili immobiliari 2011, per ufficio di tassazione e per anno di vendita, dal 2009	230
7.T39 Tassa d'esenzione dal servizio militare, dal 2000	230
7.T40 Domande di condono per imposte cantonali, interessi di ritardo e multe, dal 2003	230
7.T41 Imposta di bollo e sugli spettacoli cinematografici incassata, nel 2010 e 2011	231
7.T42 Incassi (in CHF) per imposte, dal 2009	231
7.T43 Imposte cantonali, flusso degli incassi (in CHF) nel corso degli anni (senza imposte alla fonte), dal 2005	232
7.T44 Imposta cantonale: perdite e sconti registrati nel 2011 (in CHF), anni di competenza dal 1995 al 2011	232
7.T45 Interessi di ritardo incassati per l'imposta cantonale e l'imposta federale diretta (in CHF), dal 2007	232
7.T46 Sollecitazioni, diffide e precetti emessi per imposte, dal 2008	233
7.T47 Procedure particolari d'incasso per imposte (in CHF), dal 2008	233
7.T48 Imposte cantonali delle persone fisiche, nel 2009 e 2010	234
7.T49 Imposte cantonali delle persone giuridiche, dal 2007	236
7.T50 Aiuti agli investimenti in base alla politica regione federale e cantonale decisi (in CHF), dal 2009	236
7.T50a Aiuti agli investimenti in base alla politica regione federale e cantonale decisi, dal 2009	237
7.T51 Aiuti agli investimenti in base alla Politica Regione federale e cantonale versati (in CHF), dal 2009	237
7.T51a Aiuti agli investimenti in base al Decreto legislativo per attuare misure di politica regionale cantonale complementari alla politica regionale della Confederazione decisi, dal 2010	237
7.T51b Aiuti agli investimenti in base al Decreto legislativo per attuare misure di politica regionale cantonale complementari alla politica regionale della Confederazione versati, dal 2010	238
7.T52 Aiuti Interreg federali e cantonali decisi e versati (in CHF), dal 2009	238
7.T53 Investimenti preventivati, computabili, aiuti decisi e importi pagati dall'Ufficio per lo sviluppo economico e dall'Ufficio dell'amministrazione e del controlling (in CHF), dal 1992 (L-prom/L-inn)	238
7.T54 Investimenti preventivati e computabili secondo l'Ufficio per lo sviluppo economico e l'Ufficio dell'amministrazione e del controlling, dal 1992 (L-prom/L-inn)	239
7.T55 Aiuti decisi e importi pagati dall'Ufficio per lo sviluppo economico e dall'Ufficio dell'amministrazione e del controlling, dal 1992 (L-prom/L-inn)	239
7.T56 Investimenti preventivati, computabili, aiuti decisi e importi pagati dall'Ufficio per lo sviluppo economico e dall'Ufficio dell'amministrazione e del controlling, nel 2011 e confronto con il 2009, 2010 e 2011 (L-inn)	240
7.T57 Aiuti finanziari per il turismo, rustici e artigianato versati, dal 2008	240
7.T58 Aiuti agli investimenti LIM cantonali versati (in CHF), dal 1983	241
7.T59 Aiuti agli investimenti LIM cantonali versati, dal 1983	242
7.T60 Autorizzazioni emesse dall'Ufficio dell'ispettorato del lavoro, dal 2001	242
7.T61 Permessi di lavoro emessi dall'Ufficio dell'ispettorato del lavoro, dal 2001	243
7.T62 Visite d'azienda effettuate dall'Ufficio dell'ispettorato del lavoro, dal 2001	243
7.T63 Decisioni amministrative dell'Ufficio dell'ispettorato del lavoro, dal 2001	244
7.T64 Evoluzione delle persone in cerca di impiego ¹ e dei disoccupati ² registrati in Ticino, dal 1997	244
7.T65 Evoluzione del tasso di disoccupazione in Svizzera e in Ticino, dal 1997 ¹	245
7.T66 Licenziamenti collettivi notificati, dal 2001	245
7.T67 Disoccupati per distretto, a fine dicembre, dal 2001	245
7.T68 Disoccupati per distretto, a fine dicembre, dal 1995	246
7.T69 Durata media di disoccupazione (in giorni) dei disoccupati registrati a fine dicembre, dal 1999	246
7.T70 Persone in cerca di impiego che mensilmente esauriscono il diritto alle indennità LADI e non possono riaprire un nuovo termine quadro, da gennaio 1999 a ottobre 2011	247

7.T71 Posti vacanti annunciati presso gli Uffici regionali di collocamento, da gennaio 1997 a dicembre 2011	247
7.T72 Richieste pervenute alla Sezione del lavoro, dal 2005	248
7.T73 Provvedimenti LADI inerenti al mercato del lavoro, dal 2006	249
7.T74 Agenzie private di collocamento e per il personale a prestito, dal 2006 ¹	249
7.T75 Numero di prestazioni di consulenza: periodo 2006-2011	250
7.T76 Evoluzione dei pagamenti diretti all'agricoltura, dal 1997 al 2011	250
7.T77 Pagamenti diretti, premi di coltivazione nella campicoltura e contributi sulla qualità ecologica in assoluto e per azienda beneficiaria in franchi nel 2011	251
7.T78 Pagamenti diretti all'agricoltura per genere di pagamento, nel 2011	252
7.T79 Migliorie fondiari e misurazioni catastali, per settore, in mio di franchi, dal 2001	252
7.T80 Stato delle opere di RT e RP al 31 dicembre 2011	252
7.T81 Stato dei lavori di misurazione ufficiale al 31 dicembre 2011	253
7.T82 Comprensori di studio del Piano cantonale d'approvvigionamento idrico (PCAI), nel 2011	253

7. Dipartimento delle finanze e dell'economia

7.T1 Effettivo dei pompieri al 31.12, dal 1995

	Corpi	Categoria A ¹	Corpi	Categoria B ²	Corpi	Categoria C ³	Corpi	Corpo di montagna ⁴
1995	6	404	23	599	27	382	59	1'172
1996	6	415	23	602	27	378	59	1'148
1997	6	418	23	602	27	382	59	1'154
1998	6	422	23	621	27	382	58	1'129
1999	6	434	23	637	27	381	58	1'129
2000	6	432	23	637	27	361	58	1'107
2001	6	425	23	619	25	353	57	1'096
2002	6	447	23	619	23	317	52	1'005
2003	6	441	23	625	20	276	50	966
2004	6	468	22	592	20	246	44	851
2005	6	499	20	620	14	208	41	764
2006	6	523	17	532	11	181	25	622
2007	6	515	15	488	6	142	10	348
2008	6	507	15	500	6	146	9	380
2009	6	501	15	483	6	136	6	302
2010	6	494	15	469	6	139	6	372
2011	6	501	15	482	6	130	6	334

¹ Chiasso, Locarno, Mendrisio, Bellinzona, Lugano, Biasca.

² Corpi periferici, motorizzati.

³ Corpi non motorizzati.

⁴ I corpi di montagna sono stati costituiti soprattutto nelle zone molto soggette ad incendi di boschi. Nel resto del territorio i compiti di intervento sono assunti dai corpi pompieri delle categorie A, B, C. A seguito della nuova organizzazione, alcuni Corpi di categoria A (Lugano Locarno e Bellinzona) e di categoria B (Gambarogno e Maggia) hanno incorporato nella loro organizzazione sezioni speciali per la lotta contro gli incendi di bosco.

Fonte: Divisione delle risorse, Ufficio della difesa contro gli incendi

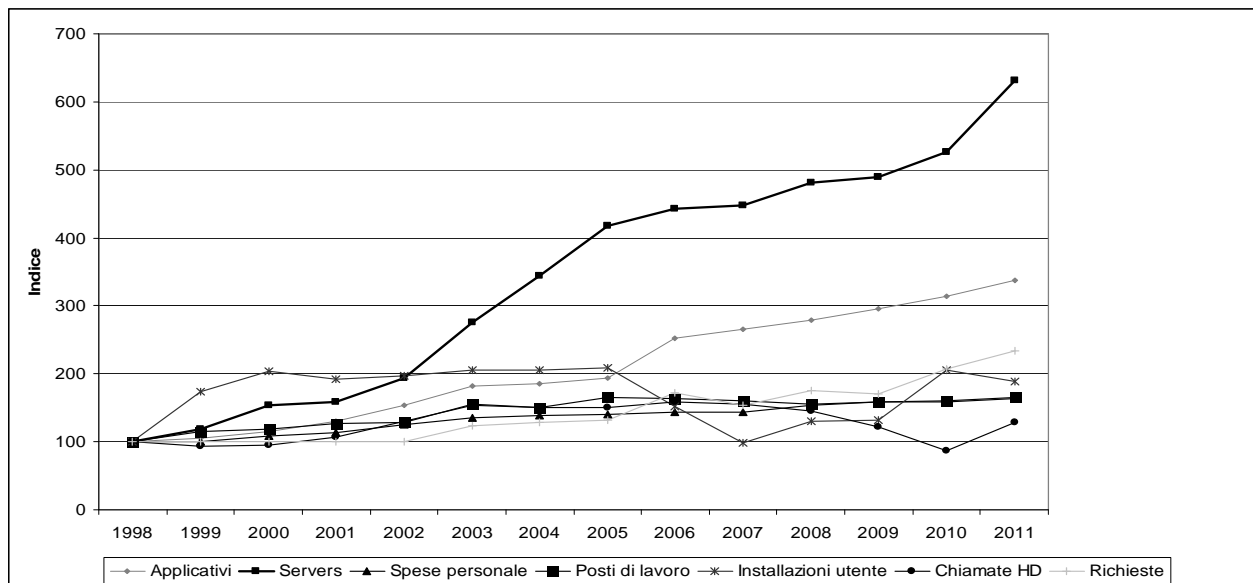
7.T2 Interventi del corpo pompieri e relativa spesa, secondo il tipo, dal 2007

	Numero interventi					Spesa totale (in fr.)				
	2007	2008	2009	2010	2011	2007	2008	2009	2010	2011
Casa d'abitazione	29	35	23	23	38	100'895	116'418	97'068	72'715	131'933
Casa appartamenti	35	29	27	25	48	44'845	42'616	57'153	60'563	46'532
Canne fumarie	89	97	86	102	90	77'140	88'283	98'504	119'967	97'115
Stufe, caldaie, impianti riscaldamento	21	29	24	24	15	13'897	20'107	18'294	15'771	13'274
Garages, Carrozzerie	3	3	3	3	3	5'890	3'839	7'593	4'765	3'407
Depositi/Capannoni	34	17	14	14	16	162'010	52'532	40'476	37'458	56'321
Altri stabili	45	28	32	23	23	84'042	35'031	106'485	65'879	81'682
Stalle	12	8	7	4	1	42'362	13'471	22'914	14'765	7'223
Discariche materiale	9	5	5	1	16	8'627	4'299	4'131	840	15'984
Incendi bosco	149	70	68	58	96	418'003	111'312	174'493	105'195	241'616
Incendi sterpaglie	105	48	48	55	98	78'575	38'263	34'540	51'613	73'455
Incendi autoveicoli	87	89	93	89	93	79'456	83'242	96'522	111'835	95'127
Incendi cucine		35	28	23	20		25'180	22'385	18'251	17'191
Incendi diversi	215	231	218	197	182	142'285	178'018	170'033	162'579	
Soccorso stradale con apparecchiatura spec.	19	23	15	13	13	28'570	38'316	24'888	21'714	19'050
Incidenti stradali	58	43	39	63	39	54'568	62'231	53'673	73'434	45'328
Soccorso a persone	60	90	110	117	158	24'052	41'760	57'894	76'683	78'004
Soccorso a animali	15	29	13	20	32	5'511	17'840	5'951	9'223	11'593
Allagamenti	198	657	300	170	210	123'026	423'916	227'801	105'138	176'768
Danni d'acqua				122	138				16'066	73'699
Altri danni della natura	41	83	103	28	94	23'485	55'811	97'214	93'781	77'152
Falsi allarmi	497	540	562	534	517	279'919	319'908	376'258	350'970	345'254
Diversi	69	92	106	68	95	26'127	50'483	55'455	39'806	39'327
Totale¹	1'790	2'246	1'896	1'753	2'035	1'823'285	1'797'696	1'827'340	1'610'757	1'875'420

¹ Le cifre relative alle spese per gli interventi non corrispondono a quelle del consuntivo in quanto sono compresi pagamenti per interventi avvenuti alla fine dell'anno precedente.

Fonte: Divisione delle risorse, Ufficio della difesa contro gli incendi

7.T3 Evoluzione Servizi erogati dal CSI 1998-2010



Fonte: Divisione delle risorse, Centro sistemi informativi

7.T4 Posti permanenti autorizzati (PPA) nell'Amministrazione cantonale, per dipartimento, stato al 31.12.2010 e al 31.12.2011

	Piano dei posti autorizzati (PPA) ¹ 31.12.11			PPA 31.12. 10	Var.
	Finanziati				
	Autorizzati	da terzi	Totale		
Cancelleria	82.70	–	82.70	80.20	2.50
Dip. delle istituzioni	1'426.30	23.00	1'449.30	1'426.80	22.50
di cui polizia cantonale agenti	536.50	19.00	555.50	553.70	1.80
di cui polizia cantonale civili	61.65	1.00	62.65	61.45	1.20
Dip. della sanità e della socialità	749.01	38.96	787.97	781.45	6.52
Dip. educazione, cultura e sport	410.77	12.85	423.62	423.68	-0.06
Dip. del territorio	563.00	119.20	682.20	688.70	-6.50
Dip. delle finanze e dell'economia	783.65	221.25	1'004.90	1'001.60	3.30
Controllo cantonale delle finanze	15.60	–	15.60	15.60	–
Totale	4'031.03	415.26	4'446.29	4'418.03	28.26

¹ Posti equivalenti a tempo pieno.

Fonte: Divisione delle risorse, Sezione delle risorse umane

7.T5 Posti occupati¹, vacanti e provvisori in posto vacante nell'Amministrazione cantonale, per dipartimento, stato al 31.12.2011

	Occupati	Vacanti	Soprannumerari	Provvisori in posti vacanti	Totale ² occupati
Cancelleria	76.70	6.00	–	1.50	78.20
Dip. delle istituzioni	1'468.65	18.50	3.50	2.55	1'474.70
di cui polizia cantonale agenti	589.20	–	–	–	589.20
di cui polizia cantonale civili	60.50	–	1.00	0.75	62.25
Dip. della sanità e della socialità ³	773.32	14.65	1.80	6.97	782.09
Dip. educazione, cultura e sport	414.69	8.93	1.00	5.30	420.99
Dip. del territorio	634.90	47.30	1.00	6.90	642.80
Dip. delle finanze e dell'economia	933.45	71.45	3.50	10.50	947.45
Controllo cantonale delle finanze	15.60	–	–	–	15.60
Totale	4'317.31	166.83	10.80	33.72	4'361.83

¹ Posti equivalenti a tempo pieno.

² Nel totale dell'occupazione sono considerati anche i soprannumerari e i provvisori in posto vacante poiché pagati con conti di pertinenza del PPA. Queste categorie non vengono considerate nel calcolo dei posti vacanti.

³ Non è incluso l'IAS in quanto stralciato a partire dal 1.1.2005.

Fonte: Divisione delle risorse, Sezione delle risorse umane

7.T6 Personale invalido¹ nell'Amministrazione cantonale, per dipartimento, stato al 31.12.2010 e al 31.12.2011

	31.12.2010			31.12.2011		
	Donne	Uomini	Totale	Donne	Uomini	Totale
Cancelleria	1	1	2	1	1	2
Dip. delle istituzioni	4	2	6	4	3	7
Dip. della sanità e della socialità	3	12	15	2	11	13
Dip. educazione, cultura e sport	12	23	35	13	22	35
Dip. del territorio	–	1	1	–	1	1
Dip. finanze e economia	4	9	13	4	9	13
Controllo cantonale delle finanze	–	–	–	–	–	–
Totale	24	48	72	24	47	71

¹ Unità fisiche.

Fonte: Divisione delle risorse, Sezione delle risorse umane

7.T7 Apprendisti in formazione nell'Amministrazione cantonale, per professione, al 31.12.2011

	Uomini	Donne	Totale
Impiegati di commercio	20	16	36
Cuochi	10	3	13
Informatici	9	1	10
Laboratoristi (chimica e biologia)	4	3	7
Operatori socio-assistenziali	1	4	5
Selvicoltori e giardinieri	11	–	11
Altre formazioni	10	5	15
Totale	65	32	97

Fonte: Divisione delle risorse, Sezione delle risorse umane

7.T8 Persone occupate¹ presso l'Amministrazione cantonale² secondo il sesso e l'origine, per dipartimento, al 31.12.2011

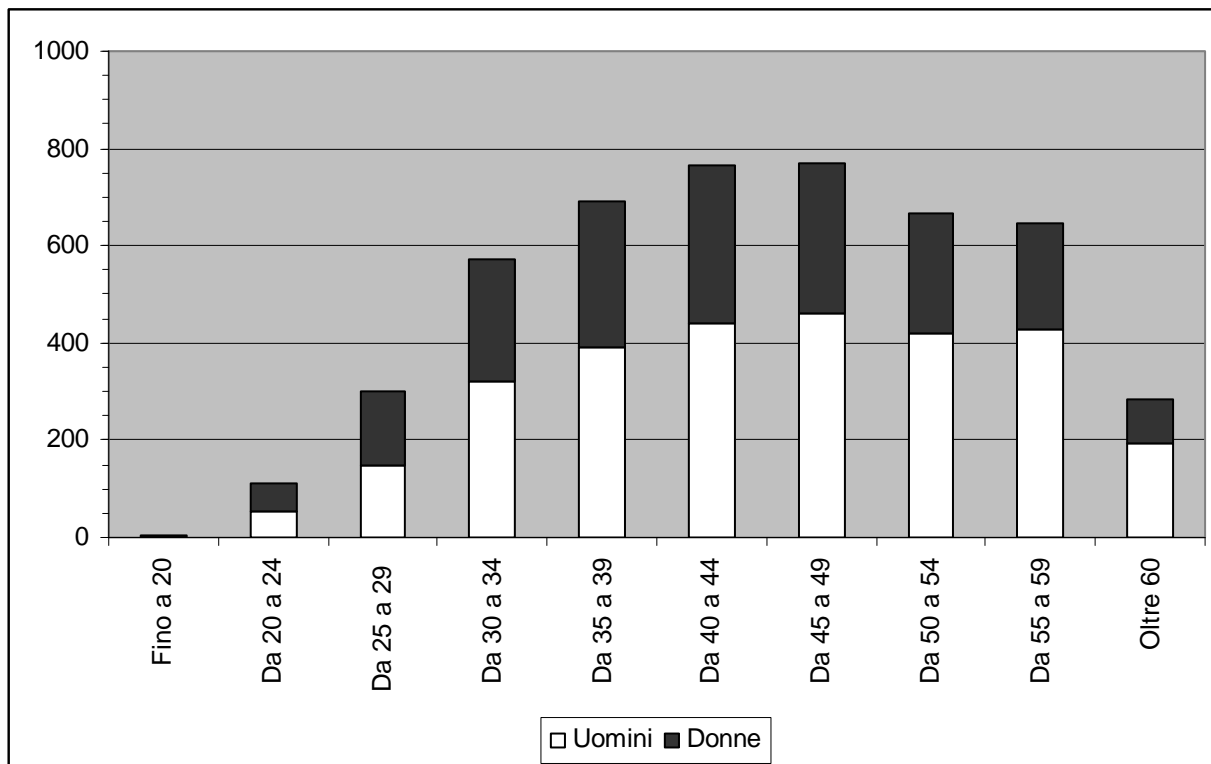
	Uomini		Donne		Totale		Totale gener.
	Svizzeri	Stranieri	Svizzere	Straniere	Uomini	Donne	
Cancelleria	44	1	44	1	45	45	90
Dip. istituzioni	1'043	–	497	8	1'043	505	1'548
di cui in Polizia cantonale	567	–	96	–	567	96	663
Dip. della sanità e della socialità	278	64	458	146	342	604	946
di cui all'OSC	152	56	233	128	208	361	569
Dip. educazione, cultura e sport	207	9	282	18	216	300	516
Dip. del territorio	548	11	110	5	559	115	674
Dip. finanze ed economia	622	20	353	24	642	377	1'019
Controllo cantonale delle finanze	13	–	3	–	13	3	16
Totale	2'755	105	1'747	202	2'860	1'949	4'809

¹ Unità fisiche, indipendentemente dal tempo pieno. Gli impiegati che lavorano in più dipartimenti sono assegnati ad un unico dipartimento.

² Esclusi i docenti cantonali e il personale avventizio impiegato in base al "Regolamento sul personale ausiliario".

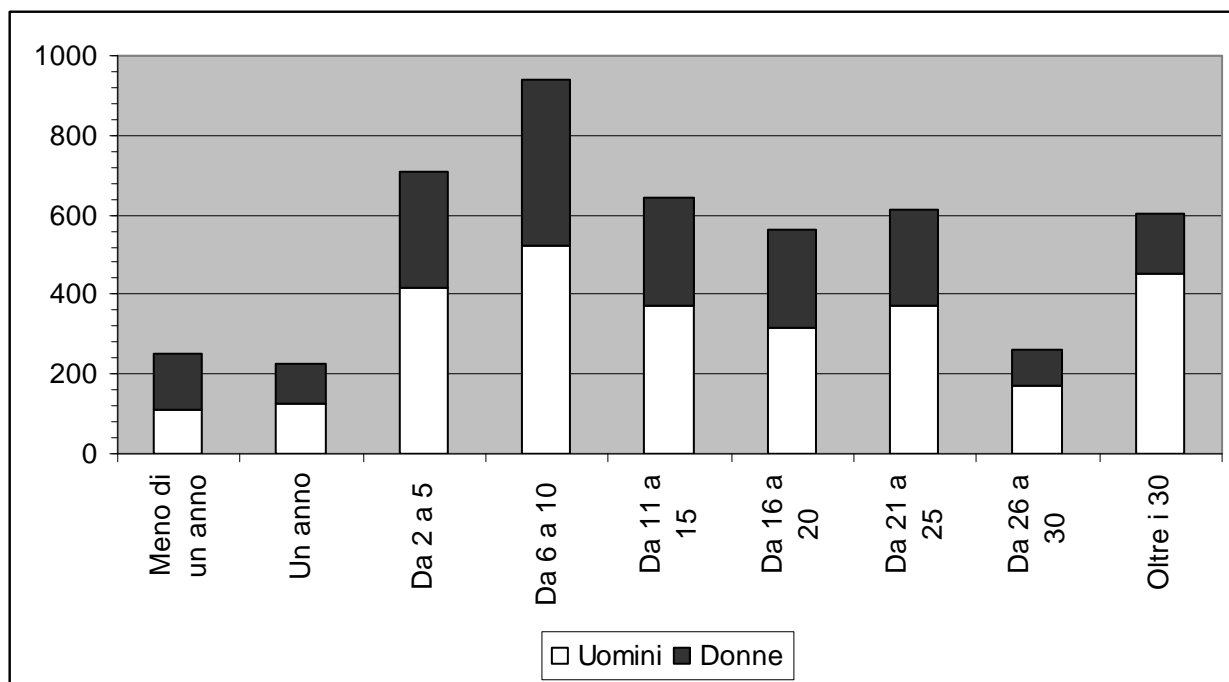
Fonte: Divisione delle risorse, Sezione delle risorse umane

7.T9 Persone occupate in unità fisiche secondo le classi di età e il sesso, nel 2011



Fonte: Divisione delle risorse, Sezione delle risorse umane

7.T10 Persone occupate in unità fisiche secondo gli anni di servizio e il sesso, nel 2011



Fonte: Divisione delle risorse, Sezione delle risorse umane

7.T11 Persone occupate in unità fisiche secondo le classi di età e il grado di occupazione, nel 2011

	Fino al 50%	50%	Dal 51% al 99%	100%	Totale
Fino a 20 anni	1	–	–	4	5
Da 20 a 24	1	6	1	105	113
Da 25 a 29	6	18	12	263	299
Da 30 a 34	5	43	42	482	572
Da 35a 39	6	88	70	526	690
Da 40 a 44	11	102	102	549	764
Da 45 a 49	9	99	100	561	769
Da 50 a 54	7	72	72	516	667
Da 55 a 59	3	81	63	499	646
Oltre 60	7	41	26	210	284
Totale	56	550	488	3'715	4'809

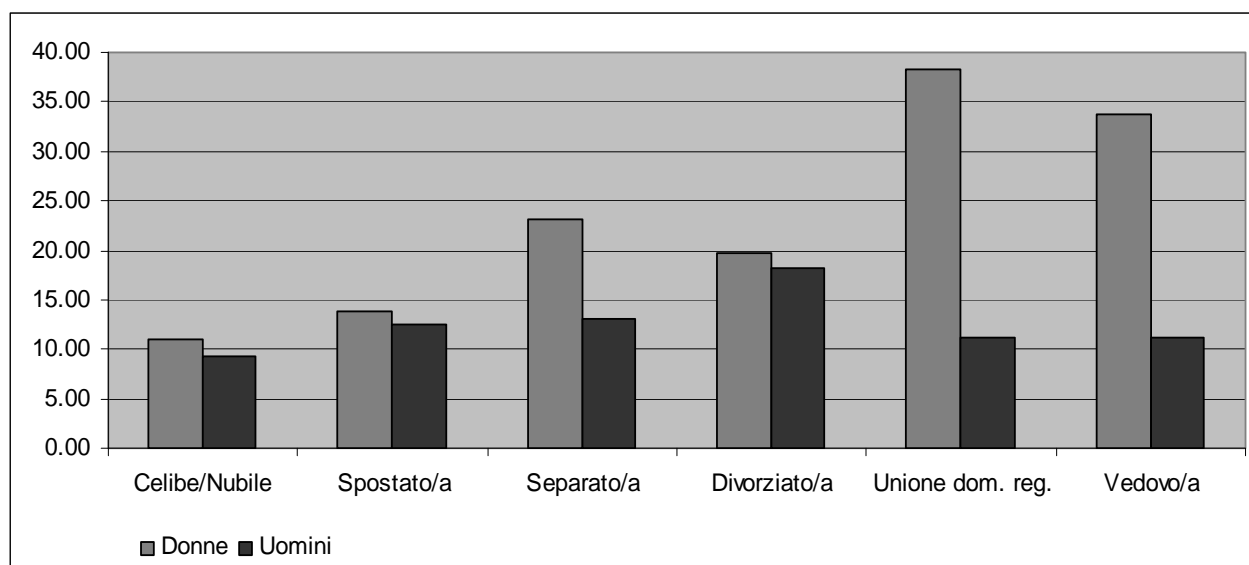
Fonte: Divisione delle risorse, Sezione delle risorse umane

7.T12 Persone occupate in unità fisiche secondo lo stato civile, il grado di occupazione e il sesso, nel 2011

	Fino al 50%		50%		Dal 51% al 99%		100%		Totale
	Uomini	Donne	Uomini	Donne	Uomini	Donne	Uomini	Donne	
Nubile/celibe	3	11	18	69	46	91	745	587	1'570
Unione registrata	1	1	–	1	1	–	4	1	9
Sposata/o	3	29	57	341	65	208	1'754	304	2'761
Vedova/o	–	2	1	8	–	8	9	8	36
Divorziata/o	–	4	7	42	6	49	114	154	376
Separata/o	1	1	–	6	3	11	22	13	57
Totale	8	48	83	467	121	367	2'648	1'067	4'809

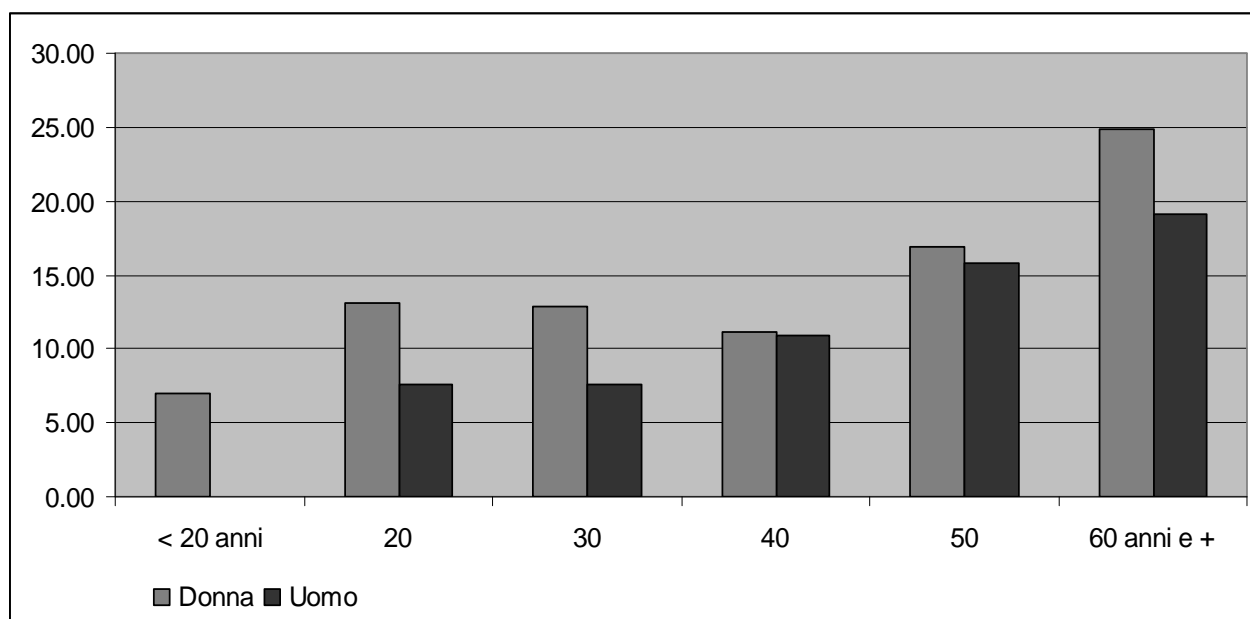
Fonte: Divisione delle risorse, Sezione delle risorse umane

7.T13 Numero medio di giorni di assenza per dipendente statale, a seguito di malattia, visita medica, infortunio professionale e non professionale, secondo il sesso e lo stato civile al 31.12.2011



Fonte: Divisione delle risorse, Sezione delle risorse umane

7.T14 Numero medio di giorni di assenza per dipendente statale, a seguito di malattia, visita medica, infortunio professionale e non professionale, secondo le classi di età al 31.12.2011



Fonte: Divisione delle risorse, Sezione delle risorse umane

7.T15 Movimento del personale dello Stato, dal 2002 (Unità fisiche)

	2002	2003	2004	2005	2006	2007	2008	2009	2010	2011
Assunzioni	121	97	80	83	116	123	143	186	199	226
Da ausiliario ad altro rapporto d'impiego	201	163	128	308 ³	69	130	102	108	127	103
Cessazione del rapporto d'impiego	261	200	222	359⁴	250	230	218	211	239	258
Dimissioni	91	71	67	224	85	85	88	78	79	86
Pensionamento AI ¹	47	28	31	22	23	11	8	20	13	16
Pensionamento limite di età	45	58	70	57	71	99	78	79	97	95
Pensionamento anticipato	14	9	15	17	14	16	14	7	17	16
Scadenza incarico	53	14	14	18	18	12	18	17	16	27
Destituzione art. 32 LORD	-	-	-	-	-	-	-	-	-	-
Disdetta periodo di prova	-	2	1	1	-	-	-	-	-	4
Disdetta art. 60 LORD ²	3	11	13	16	6	6	7	7	12	9
Decessi	8	7	11	4	5	1	3	3	8	7
Passaggio ad altro ente	2	-	2	-	-	-

¹ Sono compresi sia i pensionamenti a tempo parziale che a tempo pieno.

² La disdetta art. 60 LORD è entrata in vigore con la nuova LORD l'1.1.1996.

³ Di cui 240 si riferiscono alle operazioni di consolidamento avvenute nel 2005.

⁴ Di cui 148 si riferiscono allo stralcio dell'IAS.

Fonte: Divisione delle risorse, Sezione delle risorse umane

7.T16 Giorni di assenza complessivi nell'Amministrazione cantonale per dipartimento e numero medio per genere di assenza, nel 2011

	CANC.	DI	Polizia cant.	DSS	OSC	DECS	DT	DFE	CCF	Totale	No. medio ¹
Assenze non a carico dello Stato		Senza Polizia cant.		Senza OSC							
Congedo non pagato	69.88	1'483.93	420.50	514.74	942.08	751.83	477.90	508.67	–	5'169.54	1.17
Congedo post-parto	1.00	1'816.63	159.00	804.38	967.73	681.64	388.03	1'518.32	–	6'336.73	1.43
Corso perf. non pagato	–	–	–	–	–	–	–	16.00	–	16.00	0.00
Affari privati	192.27	1'299.53	5.39	1'044.02	152.07	776.90	1'028.77	2'515.43	24.09	7'038.47	1.59
Ricupero	238.06	260.57	2.71	248.49	236.24	493.58	429.60	391.11	16.53	2'316.90	0.52
Scalo ore	400.35	3462.70	13.50	951.45	277.59	769.67	1'754.58	5'416.11	61.10	13'107.06	2.96
Sospensione	62.50	62.50	138.00	–	–	–	–	170.00	–	433.00	0.10
Sollevalo dall'incarico	–	–	–	–	–	–	–	167.14	–	167.14	0.04
Assenza arbitraria	–	–	–	–	–	–	12.00	12.88	–	24.88	0.01
Congedo tredicesima ²	42.41	283.50	54.50	168.90	25.00	150.78	287.50	918.16	10.00	1'940.75	0.44
Assenze a carico o parzialmente a carico dello Stato											
Congedo pagato	13.43	105.11	835.54	13.98	38.88	20.04	17.07	127.54	10.56	1'182.13	0.27
Congedo anzianità	97.00	1'296.45	980.60	397.12	446.10	629.01	1'117.50	1'636.38	11.00	6'611.15	1.50
Matrimonio	5.00	118.29	160.00	26.88	43.40	15.00	75.00	108.14	–	551.71	0.12
Nascita	2.00	21.88	49.00	6.50	10.00	11.00	31.40	43.76	–	175.54	0.04
Lutto	5.44	188.44	104.50	76.53	94.91	67.06	132.91	200.88	2.00	872.67	0.20
Trasloco	10.00	67.46	57.00	28.71	43.10	22.68	41.42	59.38	1.00	330.77	0.07
Gravidanza	–	734.62	65.00	509.68	784.42	417.68	84.64	1'327.54	–	3'923.58	0.89
Carica pubblica	26.98	232.39	202.00	25.25	2.90	61.20	310.49	305.20	0.16	1'166.57	0.26
Gioventù e sport	4.50	84.45	26.00	21.76	11.00	28.48	94.96	74.94	–	346.10	0.08
Corso perf. pagato	57.20	399.45	0.80	385.13	1'004.85	141.05	296.10	1'469.98	59.96	3'814.51	0.86
Volontariato sociale	15.00	44.12	22.50	12.50	10.80	4.44	14.08	51.76	5.00	180.21	0.04
Funerale	14.26	110.75	0.21	31.93	1.73	28.92	73.33	168.11	2.29	431.52	0.10
Militare	24.00	514.54	231.00	121.59	29.80	65.57	175.88	370.30	–	1'532.68	0.35
Protezione civile	13.00	102.76	–	68.94	67.75	28.63	198.73	229.26	–	709.09	0.16
Assicurazione militare	–	0.13	13.00	–	69.75	–	1.36	19.00	–	103.23	0.02
Malattia grave in fam.	–	68.42	22.00	34.94	47.88	32.03	20.43	103.07	3.50	332.27	0.08
Circostanza speciale	1.38	29.80	7.00	12.26	9.30	7.50	7.00	50.39	2.50	127.13	0.03
Adozione	–	–	–	–	–	–	–	30.15	–	30.15	0.01
Assenze di diritto											
Vacanze	1'572.50	18'632.82	14'771.20	6867.91	9'942.04	8'504.23	13'769.28	20'362.08	308.00	94'730.06	21.43
Assenze sensibili a carico o parz. a carico dello Stato											
Malattia	278.15	9'764.98	5'501.75	2'516.47	6'679.74	3'711.18	5'567.04	8'246.96	44.52	42'307.78	9.57
Visita medica	117.67	1'156.64	1.62	340.60	87.81	390.67	815.46	1'703.48	35.12	4'649.06	1.05
Infortunio professionale	–	109.17	335.50	44.15	533.69	282.84	502.09	67.92	–	1'875.36	0.42
Infortunio non professionale	42.97	1'472.33	1'652.00	210.61	1103.65	426.10	1'116.51	794.36	–	6'818.52	1.54

¹ Giorni di assenza diviso unità equivalenti al tempo pieno, che nel 2011 corrispondevano a 4.421.10 (giorni dovuti 1.098.643.91 : 248.5 = 4.421.10 UETP).

Tale dato non è direttamente raffrontabile con gli anni precedenti in quanto le unità equivalenti al tempo pieno sono state calcolate su base differente.

² Commutazione della tredicesima in giorni di congedo.

Fonte: Divisione delle risorse, Sezione delle risorse umane

7.T17 Corsi di formazione continua presso l'Amministrazione cantonale, partecipanti e giornate, per genere di corso, dal 2008

	Corsi				Partecipanti				Giornate			
	2008	2009	2010	2011	2008	2009	2010	2011	2008	2009	2010	2011
Sviluppo competenze:												
Competenze Professionali	5	7	-	-	55	52	-	-	12	12	-	-
Competenze Manageriali e gestionali	2	3	-	-	27	55	-	-	3	7	-	-
Competenze Gestione del cambiamento	-	-	-	-	-	-	-	-	-	-	-	-
Competenze Sociali	3	6	-	-	42	42	-	-	7	8	-	-
Competenze Personali	9	8	-	-	144	111	-	-	20	17	-	-
Totale parziale			10	19			135	275			23	35
Corsi per enti pubblici e assoc. professionali	-	-	-	-	-	-	-	-	-	-	-	-
Progetti formativi specifici	5	-	5	10	80	-	98	140	5	-	7	14.5
Totale	24	24	15	29	348	260	233	415	47	44	30	49.5

Nel 2010 è stata abolita la suddivisione per competenze in quanto diversi corsi sono ormai collocabili in più di una. Le cifre riportate nella riga "Totale parziale" e riferite agli anni 2010 e 2011 mostrano quindi i totali consolidati per le cinque competenze.

Fonte: Divisione delle risorse, Centro di formazione e sviluppo

7.T18 Impiegati beneficiari e giorni di congedo per corsi di formazione continua, presso l'Amministrazione cantonale, dal 2007

	Numero di impiegati beneficiari					Giorni di congedo				
	2007	2008	2009	2010	2011	2007	2008	2009	2010	2011
Congedi pagati	793	696	502	836	800	1'884	2'993	2'780.5	2'270	2'024
Congedi non pagati	11	24	9	22	5	1'452	469.5	677	140	290
Totale	804	720	511	842	805	3'336	3'462.5	3'457.5	2'410	2'314

Fonte: Divisione delle risorse, Centro di formazione e sviluppo

7.T19 Tabella salari del personale dello Stato, in CHF nel 2011¹

	Retribuzione lorda	Assegno ec. domestica	Assegno figli	Indennità varie	Rimborso spese	Totali
Apprendisti	1'023'018.75	1'261.60	1'400.00	4'040.00	12'986.40	1'042'706.75
Impiegati	406'264'574.25	1'951'507.35	6'708'533.75	6'894'838.95	3'542'092.50	425'361'546.80
Ausiliari	29'317'055.05	-	508'289.40	792'111.35	232'191.70	30'849'647.50
Magistrati	16'949'371.95	60'509.45	259'353.95	152'054.05	164'087.00	17'585'376.40
Docenti	283'968'868.75	1'163'246.30	4'758'340.25	1'563'190.15	1'697'101.90	293'150'747.35
Supplen/Doc	3'512'433.65	-	15'796.20	452'352.70	4'951.25	3'985'533.80
Compensi Vari ²	91'543.75	-	111'559.10	17'715'595.25	503'394.90	18'422'093.00
Totali	741'126'866.15	3'176'524.70	12'363'272.65	27'574'182.45	6'156'805.65	790'397'651.60

¹ Dati calcolati sulla situazione al 31.12. del personale retribuito e sulla massa salariale lorda.

² La retribuzione "Compensi Vari" è riferita alle indennità versate a collaboratori esterni all'Amministrazione quali ad esempio quelle versate ai membri di commissioni, agli allievi delle scuole sanitarie, ai conferenzieri, ai traduttori ed a coloro che hanno fornito una prestazione tramite mandato.

Fonte: Divisione delle risorse, Ufficio degli stipendi e assicurazioni

7.T20 Personale dello Stato: assicurati e casi annunciati all'assicurazione infortuni, dal 2005

	2005	2006	2007	2008	2009	2010	2011
Assicurati							
Impiegati nominati -incaricati + Docenti cantonali e comunali	9'676	9'782	9'776	9'712	9'795	9'814	10'037
Personale avventizio	1'182	1'187	1'141	1'174	1'160	1'108	1'121
Totale assicurati	10'858	10'969	10'917	10'886	10'955	10'922	11'158
Casi annunciati							
Bagatelle	1'346	1'378	1'387	1'371	1'403	1'412	1'438
Infortuni con inabilità	569	591	645	555	587	548	633

Fonte: Divisione delle risorse, Ufficio degli stipendi e assicurazioni

7.T21 Amministrazione cantonale: riparto premi¹ (in franchi) per polizze di assicurazioni, dal 2005

	2005	2006	2007	2008	2009	2010	2011
RC veicoli, RC varie	714'051	791'694	823'131	814'825	818'489	549'000	555'188
RC generale dello Stato	1'682'314	1'732'500	1'732'500	1'732'500	1'732'500	1'732'500	945'000
Incendio e danni acque (mobili-immobili)	918'787	1'000'318	646'407	637'154	666'728	796'055	1'203'424
Furto, rottura macchine, vetri e diversi	578'383	569'653	547'808	529'404	548'837	556'777	574'288
RC scolastica (allievi e docenti)	38'538	38'992	39'039	39'096	39'220	39'368	38'800
Infortuni scolastici (allievi)	101'241	100'816	100'822	101'391	102'155	114'355	47'785

¹ Situazione a fine anno.

Fonte: Divisione delle risorse, Ufficio degli stipendi e assicurazioni

7.T22 Infortuni professionali e non professionali del personale dello Stato, dal 2004

	2004	2005	2006	2007	2008	2009	2010	2011
Infortuni non professionali (INP)	466	443	488	465	444	473	434	512
Infortuni professionali (NP)	95	125	103	138	111	114	114	121
Totale	561	569	591	603	555	587	548	633
di cui dipendenti (STICA) ¹	409	421	435	438	424	420	399	472
di cui dipendenti (STISA) ²	72	64	74	70	57	77	73	76
di cui dipendenti (STICO) ³	47	49	58	55	49	57	50	50
di cui altri dipendenti ⁴	33	35	24	40	25	33	26	35
Casi con rivalsa	32	24	34	27	26	35	27	37

¹ Apprendisti, impiegati nominati ed incaricati, docenti cantonali e magistrati.

² Ausiliari e docenti supplenti.

³ Docenti comunali.

⁴ Compensi vari.

Fonte: Divisione delle risorse, Ufficio degli stipendi e assicurazioni

7.T23 Investimenti e spese correnti CRB 941, 942, 943, 945, 946, 948, in CHF dal 2007

	2007	2008	2009	2010	2011
Costruzione stabili crb 941					
Costruzione investimenti in stabili (50)	42'131'026.00	37'813'903.00	33'298'848.00	38'487'814.00	38'403'548
Costruzione acquisto stabili (50)	279'000.00	1'600'000.00	0	0	0
Costruzione totale investimenti (50)	42'410'026.00	39'413'903.00	33'298'848.00	38'487'814.00	38'403'548
Costruzione totale spese correnti (31)	57'315.00	47'668.00	23'369.00	14'076.00	17'922
Costruzione totale ricavi correnti (42 e 43)	29'383.00	27'825.00	18'900.00	3'100.00	21'500
Costruzione totale entrate per investimenti (66)	867'966.00	4'087'153.00	2'013'124.00	2'033'885.00	6'536'066
Manutenzione crb 942					
Manutenzione stabili spese correnti diverse (31)	13'472'435.00	13'795'552.00	12'746'896.00	13'220'652.00	14'222'007
Manutenzione stabili in affitto spese correnti (31)	336'988.00	295'694.00	428'780.00	0	288'277
Manutenzione totale spese correnti (31)	13'809'423.00	14'091'246.00	13'175'676.00	13'220'652.00	14'510'284
Manutenzione totale ricavi correnti (42 e 43)	189'065.00	112'620.00	259'007.00	220'443.00	296'114
Credito quadro manutenzione					
CQ investimenti in stabili (50)	5'406'081.00	4'060'289.00	2'284'430.00	833'013.00	365'302
Interv. di manutenzione programmata					
MP investimenti in stabili (50)	0	735'365.00	9'627'859.00	12'218'006.00	8'349'634
CQ + MP investimenti totali (50)	5'406'081.00	4'795'654.00	11'912'289.00	13'050'747.00	8'714'936
Contributi da terzi sistemazione stabili (65)	-	-	50'910.00	-	670'840
Servizi ausiliari crb 943					
Servizi ausiliari spese correnti diverse (31)	391'391.00	345'526.00	442'697.00	454'957.00	459'150
Servizi ausiliari pulizia stabili spese correnti (31)	1'251'918.00	1'439'647.00	1'350'071.00	1'427'829.00	1'598'567
Stipendi e indennità personale di pulizia (30)	7'042'434.00	7'287'515.00	7'331'991.00	7'171'559.00	7'112'936
Servizi ausiliari totale spese correnti (31)	1'643'309.00	1'785'173.00	1'792'768.00	1'882'786.00	2'057'717
Servizi ausiliari totale ricavi correnti (42 e 43)	494'076.00	265'865.00	276'506.00	166'214.00	477'384
Gestione patrimoniale crb 945					
Gestione patrimoniale totale spese correnti (31)	22'573'073.00	24'024'781.00	23'545'571.00	23'609'816.00	25'845'686
Gestione patrimoniale totale ricavi correnti (42 e 43)	3'862'698.00	3'812'103.00	4'230'149.00	5'863'877.00	5'995'716
Centrale approvvigionamenti crb 946					
CEAP spese correnti diverse (31)	6'617'181.00	7'480'167.00	7'284'744.00	7'560'148.00	7'810'682
CEAP spese attrezzature (31)	2'330'566.00	2'551'848.00	2'837'229.00	2'808'697.00	2'921'510
CEAP totale spese correnti (31)	8'947'747.00	10'032'015.00	10'121'973.00	10'368'845.00	10'732'192
CEAP nuovi edifici attrezzature (50)	567'754.00	1'709'846.00	579'952.00	2'852'146.00	2'450'300
CEAP totale ricavi correnti (42 e 43)	35'903.00	18'154.00	17'421.00	20'963.00	24'183
Programmazione crb 948					
Programmazione spese correnti diverse (31)	281'090.00	291'678.00	191'306.00	105'352.00	241'271
Programmazione spese correnti arredamento (31)	1'669'275.00	1'979'788.00	1'573'027.00	1'755'207.00	2'013'553
Programmazione totale spese correnti (31)	1'669'275.00	2'271'466.00	1'764'333.00	1'860'559.00	2'254'824
Programmazione nuovi edifici arredamento (50)	417'835.00	1'652'153.00	975'900.00	1'834'049.00	2'161'487
Programmazione totale ricavi correnti (42 e 43)	130	-	-	3'904.00	-

Fonte: Divisione delle risorse, Sezione della Logistica

7.T24 Amministrazione cantonale: credito votato, utilizzo e residuo a fine 2011 per nuove costruzioni, spese di arredamento e di approvvigionamenti, in CHF

Data DL / No. Oggetto	Oggetto	Credito votato	Pagamenti 2011	Utilizzo al 31.12.11	Residuo al 31.12.11
Costruzioni/arredo/ceap					
1987_1990 / 3146	Cadro:carcere-sicurezza	2'915'610	14'000	2'898'943	16'667
1990_1998 / 3237 4237 4950	Bellinzona:sme 1	26'428'800	33'123	14'484'113	1'944'687
1991_2004 / 3240 4240 4923	Bellinzona:amministrativo 5	33'600'000	12'000	33'425'834	174'166
1994 / 3254	Centrali a gas sottoceneri	7'400'000	233'086	6'786'323	613'677
1994 / 3307 4307 4910	Canobbio:sme e propedeutica	7'668'000	43'976	6'926'930	741'070
2004_2011 / 3361	Gerra Piano:stabile copai	8'766'050	214'970	2'508'397	6'257'653
1996_2001 / 3369 4369	Locarno:stabile amministrativo	23'200'000	3'916	22'081'033	1'118'967
2002 / 3375	Bellinzona:pal.amministrativo facciate	6'950'000	5'875	6'893'524	56'476
1998_2002 / 3381 4381	Cevio:sme	9'986'792	31'878	10'078'081	-91'289
1990_99_2004 / 3382 4382 4949	Cadro:carcere	28'300'000	170'079	28'120'987	179'013
1999_2005 / 3387	Bellinzona:sme 2	24'171'000	31'608	23'597'518	573'482
2001 / 3390 4390 4937	Bellinzona:pilobe 2° fase	7'657'000	175'165	7'212'373	444'627
2001_2002 / 3402 4402	Bellinzona:orsoline sala gc	7'310'000	89'527	7'311'231	-1'231
2005_2006_2010 / 3406	Lugano:liceo 1	10'526'400	1'270	7'976'680	2'549'720
2005 / 3407	Trevano:cp 3° fase	9'913'170	78'692	9'412'645	500'525
2001_2007 / 3410 4410	Morbio Inferiore:sme	10'318'800	2'434'847	8'302'359	2'016'441
2001_2004_2008 / 3413	Chiasso:cpc	9'663'420	1'869'862	4'410'866	5'252'554
2005_2008_2011 / 3414	Riva San Vitale:sme palestra	11'793'127	1'232'315	11'747'883	45'244
2002 / 3422	Centrali termiche	4'550'000	74'059	4'226'541	323'459
2011 / 3424	Caslano:sme	3'380'000	78'207	78'207	3'301'793
2003_2009 / 3425	Bellinzona:amministrativo 3	38'667'300	7'335'401	15'355'483	23'311'817
2003_2007_2011 / 3426	Lugano:cpc	7'176'722	47'696	7'158'240	18'482
2006_2010 / 3427	Gondola:sme	10'885'608	1'055'604	1'996'098	8'889'510
2001_2006 / 3431	Bellinzona:orsoline p.istituzionale	4'650'000	1'131'603	4'557'664	92'336
2005_2008_2011 / 3435	Mezzana:scuola agricola	7'840'000	1'969'787	4'978'206	2'861'794
2005_2011 / 3436	Mezzana:iac	9'945'300	710'949	4'402'148	5'543'152
2004 / 3437	Mendrisio:ssfs colonia	3'020'000	2'052	2'903'147	116'853
2005 / 3440	Museo del territorio	200'000	14'000	112'651	87'349
2006 / 3441	Adeguamento stabili per invalidi	9'450'000	712'877	6'881'444	2'568'556
2005 / 3442	Orselina:madonna del sasso 1a tappa	1'170'000	29'329	1'122'337	47'663
2007 / 3443	Tesserete:sme spazi didattici e posteggi	1'050'000	66'829	1'047'284	2'716
2008_2009 / 3447	Bellinzona:scientifica e sede comando	9'366'750	841'320	2'156'047	7'210'703
2006_2008_2011 / 3448	Chiasso:cpc nuova palestra	7'616'434	2'302'081	7'501'340	115'094
2007_2008 / 3449	Locarno:cpc nuova palestra	3'864'320	1'386'574	3'022'430	841'890
2007 / 3450	Bellinzona:centro arti e mestieri ala est	1'727'000	38'718	1'713'569	13'431
2007 / 3453	Rivera:prefabbricato	1'660'000	324	1'524'491	135'509
2008 / 3455	Locarno:chiesa san Francesco	1'620'000	377'636	1'280'421	339'579
2008_2011 / 3456	Orselina:madonna del sasso 2a tappa	4'765'000	1'060'800	3'004'681	1'760'319
2008_2011 / 3459	Mezzana: nuovo dormit. e spazi ristoro	9'325'000	1'076'513	1'752'704	7'572'296
2008 / 3460	Trevano: ristr. blocco a cpt IV+c.alim.	20'245'800	6'816'806	9'397'613	10'848'187
2010 / 3461	Lugano: pgl nuovo codice proc. penale	560'300	215'375	470'650	89'650
2008 / 3463	Camorino:autorimessa sm-sc	2'249'966	21'248	2'271'214	-21'248
2008 / 3465	Bellinzona:centro gs	1'300'000	589'065	1'047'017	252'983
2010 / 3466	Bellinzona:ristrutturazione pretorio	2'900'000	60'000	303'979	2'596'021
2009 / 3467	Morbio Sup.:interv.vivaio forestale lattec.	755'000	295'149	815'449	-60'449
2009 / 3468	Lugano:casa dello studente	1'650'000	295'362	445'231	1'204'769
2009 / 3470	Giubiasco:sede operatori sociosanitari	1'509'660	75'430	1'110'181	399'479
2010 / 3471	Introduzione codice procedura civile	415'000	116'912	377'024	37'976
2010 / 3472	Locarno:pretorio nuovo codice pr.penale	1'225'000	711'502	1'141'773	83'227

(continua)

<i>(continuazione)</i>						
2010 / 3473	Balerna:sme infrastrutture nuova sede	686'000	157'139	611'558	74'442	
2009 / 3474	Locarno:aule liceo	500'000	124'229	489'170	10'830	
2010 / 3475	Castel S.Pietro:fattoria Vigino tetto	400'000	198'820	234'820	165'180	
2010 / 3476	Lugano:archivio storico diocesano	1'960'600	596'858	596'858	1'363'742	
2010 / 3477	Giubiasco:nuova sede ustat	470'000	391'452	391'452	78'548	
2010 / 3478	Bellinzona:stabile torretta blocco c	1'445'000	1'228'899	1'228'899	216'101	
2010 / 3479	Barbengo:costruzione palestra sme prov.	815'000	712'579	767'479	47'521	
2011 / 3480	Stabio:infrastrutture esterne sme	2'056'000	24'400	24'400	2'031'600	
2011 / 3481	Locarno:cpc aule	1'118'000	834'713	834'713	283'287	
2010_2011 / 3482	Pendio sacro monte mad.sasso Orselina	1'600'000	593'802	593'802	1'006'198	
Solo arredo mobile						
2001 / 4390	Bellinzona:pilobe 2° fase	902'000	215'612	654'482	247'518	
1997 / 4460	Informatica nelle scuole cantonali	504'000	104'575	489'242	14'758	
2011 / 4470	Ristorante ssat castelgrande	200'000	199'993	199'993	7	
Solo CEAP						
2009 / 4952	sms:rinnovamento attrezz.scientifiche	2'500'000	1'255'511	1'798'133	701'867	
2009 / 4953	Apparecchiature per passaporti biometrici	500'000	37'366	546'019	-46'019	
2010 / 4954	Bellinzona:attrezz.cam 6° piano quadr.	1'200'000	153'991	153'991	1'046'009	
Totale		438'164'929	43'015'335	317'945'995	120'218'934	
2004 / 942 52	Credito quadro 2004_2007	17'830'000	365'302	17'800'942	29'058	
2007 / 942 53	Interventi manutenzione programmata	38'000'000	8'349'634	30'930'863	7'069'137	

Fonte: Divisione delle risorse, Sezione della Logistica

7.T25 Spazi (in mq) occupati dai servizi amministrativi del Cantone, per distretto nel 2011 e complessivamente dal 2001

	Proprietà Stato							Proprietà Terzi						
	Uffici	Altri spazi	Magaz. depositi	Diversi	Servizi disimp.	Locali tecnici	Totale	Uffici	Altri spazi	Magaz. depositi	Diversi	Servizi disimp.	Locali tecnici	Totale
Mendrisio	3'666	19'827	6'194	976	8'325	1'426	40'414	1'159	771	295	-	432	14	2'670
Lugano	13'330	16'360	5'878	6'391	10'391	1'996	54'346	4'342	6'023	4'148	1'837	2'232	135	18'716
Locarno	3'761	4'739	2'285	2'772	4'052	720	18'329	857	1'992	545	-	649	90	4'134
Vallemaggia	292	485	183	2	214	4	1'181	-	12	12	-	-	-	24
Bellinzona	21'158	19'977	15'602	8'895	19'118	4'267	89'017	10'396	5'764	8'007	2'619	6'337	1'709	34'832
Riviera	1'015	1'299	263	76	430	50	3'133	918	415	415	114	248	5	2'115
Blenio	320	1'192	490	125	626	58	2'810	138	14	112	-	27	-	292
Leventina	683	752	421	128	457	24	2'464	542	836	2'030	1'388	862	883	6'541
Totale 2011	44'225	64'631	31'316	19'364	43'613	8'544	211'694	18'351	15'828	15'564	5'958	10'788	2'836	69'325
2010	53'936	53'920	31'456	19'809	43'405	9'337	211'863	19'982	12'576	14'310	5'590	10'270	2'956	65'684
2009	53'882	54'626	31'412	17'813	43'389	8'594	209'716	20'201	12'744	14'502	5'916	10'291	2'829	66'484
2008	27'396	53'342	30'689	17'834	42'930	8'968	207'496	19'998	12'202	14'988	5'923	10'217	2'915	66'243
2007	42'425	37'203	33'242	17'054	35'512	7'659	173'095	19'236	12'444	15'699	4'670	11'076	3'781	66'906
2006	42'017	35'904	29'200	19'660	34'615	7'459	168'855	19'241	12'399	13'092	6'337	10'950	3'482	65'501
2005	35'026	29'697	18'084	18'047	31'236	6'451	138'541	17'034	15'962	11'580	6'696	10'798	3'498	65'569
2004	33'553	33'593	13'635	16'916	30'445	6'374	134'516	17'983	16'930	7'523	6'698	10'626	3'459	63'218
2003	35'208	36'055	13'897	17'113	31'676	-	133'949	18'540	18'916	8'247	6'701	10'702	-	63'105
2002	34'703	34'734	15'187	16'613	30'194	-	132'151	14'871	15'508	7'785	6'702	8'486	-	53'352
2001	33'335	36'858	14'257	16'546	31'479	-	132'675	14'473	17'096	8'160	6'674	8'915	-	55'318

Nota: L'attendibilità dei dati è influenzata dall'evoluzione dei rilievi. In effetti solo a partire dal 1997 si è proceduto all'impostazione di un lavoro sistematico di rilievo che è comunque stato condizionato anche negli anni successivi dalla disponibilità delle risorse e l'impegno di altri progetti. Solo a partire dal 2002 è stato istituito uno specifico servizio di monitoraggio incaricato della raccolta e la gestione di tutti i dati relativi al parco immobiliare. A partire dall'inizio del 2007 la tipologia degli spazi è stata adattata alla norma SIA 416, portando allo spostamento di alcune superfici da una tipologia all'altra.

Fonte: Divisione delle risorse, Sezione della Logistica

7.T26 Spazi (in mq) occupati dalle sedi scolastiche cantonali, per distretto nel 2011 e complessivamente dal 2001

	Proprietà Stato							Proprietà Terzi						
	Aule	Altri spazi	Magaz. depositi	Diversi	Servizi disimp.	Locali tecnici	Totale	Aule	Altri spazi	Magaz. depositi	Diversi	Servizi disimp.	Locali tecnici	Totale
Mendrisio	17'355	12'389	3'273	5'445	16'960	1'595	57'017	3'772	944	89	-	2'606	46	7'458
Lugano	59'998	36'939	8'221	4'544	44'298	5'160	159'160	4'072	1'395	598	-	1'515	21	7'601
Locarno	21'392	14'863	3'260	2'246	17'118	1'866	60'745	3'013	367	159	-	1'047	-	4'587
Vallemaggia	1'633	1'556	98	-	1'718	483	5'489	-	-	-	-	-	-	-
Bellinzona	29'141	18'595	5'817	1'448	23'742	3'327	82'069	3'042	669	167	-	857	19	4'753
Riviera	5'699	5'121	1'921	546	5'203	729	19'220	874	190	23	-	341	47	1'475
Blenio	1'484	1'083	145	291	880	295	4'178	-	-	-	-	-	-	-
Leventina	3'969	1'336	326	568	3'366	108	9'673	80	-	-	-	-	-	80
Totale 2011	140'671	91'882	23'061	15'088	113'284	13'563	397'550	14'853	3'565	1'036	-	6'367	132	25'953
2010	139'719	89'036	23'167	15'099	111'699	13'264	391'984	13'145	2'894	808	-	5'784	249	22'881
2009	139'699	88'718	23'192	15'511	111'183	13'144	391'447	13'147	3'002	808	-	5'790	138	22'884
2008	137'165	88'206	22'831	15'431	109'456	12'655	385'743	12'291	2'853	643	-	5'775	138	21'700
2007	143'489	72'792	26'731	12'448	107'731	12'220	375'411	13'539	1'817	1'065	-	5'931	138	22'490
2006	145'011	71'761	23'596	15'132	109'603	12'259	377'362	13'539	1'817	872	193	5'931	137	22'489
2005	202'242	23'591	26'066	23'238	112'011	12'820	399'968	14'349	1'215	350	117	5'527	113	21'670
2004	136'231	83'906	24'969	19'310	108'162	12'326	384'903	11'855	4'325	869	217	6'084	179	23'528
2003	120'062	99'523	25'199	19'059	108'399	-	372'242	12'804	3'701	399	210	6'475	-	23'589
2002	131'554	82'553	24'395	18'052	104'738	-	361'292	15'335	3'923	833	475	8'722	-	29'288
2001	126'456	86'493	25'335	18'015	104'705	-	361'004	14'326	4'982	497	604	8'730	-	29'139

Nota: L'attendibilità dei dati è influenzata dall'evoluzione dei rilievi. In effetti solo a partire dal 1997 si è proceduto all'impostazione di un lavoro sistematico di rilievo che è comunque stato condizionato anche negli anni successivi dalla disponibilità delle risorse e l'impegno di altri progetti. Solo a partire dal 2002 è stato istituito uno specifico servizio di monitoraggio incaricato della raccolta e la gestione di tutti i dati relativi al parco immobiliare. A partire dall'inizio del 2007 la tipologia degli spazi è stata adattata alla norma SIA 416, portando allo spostamento di alcune superfici da una tipologia all'altra.

Fonte: Divisione delle risorse, Sezione della Logistica

7.T27 Costi di locazione degli spazi amministrativi e scolastici cantonali, dal 2003, in CHF

	2003	2004	2005	2006	2007	2008	2009	2010	2011
1) Pignoni	8'796'712	9'576'174	9'697'679	9'811'260	9'445'714	10'116'947	9'766'247	10'339'737	11'294'569
Spazi amministrativi	5'480'179	5'949'348	6'082'127	6'201'596	5'970'027	6'277'712	6'388'964	6'633'856	6'933'860
Uffici regionali di collocamento	807'747	791'178	792'508	631'981	580'296	580'296	580'296	595'616	595'800
Spazi scolastici	2'508'786	2'835'648	2'823'044	2'977'683	2'895'391	3'258'939	2'796'987	3'110'265	3'764'909
2) Spese accessorie	1'177'594	1'067'192	1'105'584	1'215'212	1'228'466	1'186'524	1'343'654	1'310'058	1'450'454
Spazi amministrativi	598'680	671'552	703'642	750'723	741'429	739'642	832'546	819'225	878'314
Uffici regionali di collocamento	96'482	89'972	114'211	77'919	113'786	83'191	87'461	93'798	88'920
Spazi scolastici	482'432	305'668	287'731	386'570	373'251	363'691	423'647	397'035.00	483'220
3) Consumo energia elettrica	-	-	-	-	-	-	5'824'121	5'921'063	6'421'135
Spazi amministrativi	-	-	-	-	-	-	-	-	-
Uffici regionali di collocamento	-	-	-	-	-	-	-	-	-
Spazi scolastici	-	-	-	-	-	-	-	-	-
4) Indennità custodi sedi scolastiche	258'303	248'586	258'345	264'735	270'474	272'207	269'984	252'024	241'645

Fonte: Divisione delle risorse, Sezione della Logistica

7.T28 Rendiconto Società di produzione con partecipazione cantonale, nel 2010

	Produzione '10 (in GWh)	Erogazione ad aziende '10 (in GWh)		Erogazione Industrie (in GWh)	Utile (in mio di fr.)	% parteci- pazione TI
		nel Cantone	fuori Cantone			
AET	777.41	2'562.95	14'515	245	29.9 ('10)	100
Verzasca SA	275.70	257.70			1.26 ('10)	33
OFIMA	1'534.45		990		4.21 (09/10)	20
OFIBLE	946.21		760		2.53 (09/10)	20

Fonte: Divisione delle risorse, Ufficio energia

7.T29 Produzione di energia elettrica in MWh nell'anno civile 2011

		Produzione	Media pluriennale	% della media
	Impianto			
OFIMA	Robiei ¹	188'633	132'721	142
	Bavona	303'349	316'076	96
	Peccia ²	50'812	87'239	58
	Caveragno	330'863	384'965	86
	Verbano	473'798	494'628	96
OFIBLE	Luzzone	33'181	28'414	117
	Olivone	260'755	206'353	126
	Biasca	705'076	644'604	109
AET	Stalvedro	45'103	54'450	83
	Tremorgio	4'869	6'656	73
	Piottino	244'612	293'236	83
	Biaschina	312'641	376'128	83
	Ponte Brolla	10'702	12'629	85
VERZASCA SA	Gordola	201'734	215'000	94
	Tenero	16'415	12'000	137
ATEL HYDRO TICINO SA	Lucendro ³	73'011	95'735	76
	Sella	1'779	2'812	63
SES	Ticinetto	9'689	9'628	101
	Giumaglio	19'503	24'755	79
AM di Bellinzona	Morobbia	37'966	41'737	91
AE di Massagno SA	Piano Stampa	14'726	14'168	104
	Sonvico	668	622	107
AEC Airolo	Calcaccia	13'412	13'248	101
CEF Faido	Ceresa I	10'058	10'121	99
	Ceresa II	799	901	89
AIL SA	Val Mara	4'377	5'016	87
CEL Cerentino SA	Cerentino	8'702	8'739	100
CEL Dalpe SA	Piumogna	4'124	4'279	96
CEL Campo Vallemaggia SA	Campo Vallemaggia	8'040	7'258	111
Totale produzione		3'389'395	3'504'119	97
<i>Totale pompaggio</i>		229'329	164'153	140
Totale produzione - pompaggio		3'160'066	3'339'966	95
FFS	Ritom	115'338	141'039	82
¹ Pompaggio Robiei		222'175	151'144	147
² Pompaggio Peccia		5'158	10'666	48
³ Pompaggio Lucendro		1'996	2'343	85

Fonte: Divisione delle risorse, Ufficio energia

7.T30 Tassazioni e reclami relativi alle persone fisiche, per circondario, a fine anno 2011

	Mendrisio	Lugano Città	Lugano Campagna	Locarno	Bellinzona	Biasca	Totale
Imposta cantonale 2010, 2009 e 2008							
Tassazioni da eseguire							
2010	35'430	46'356	47'627	53'663	36'688	19'188	238'952
2009	35'087	46'192	47'340	53'368	36'213	19'175	237'375
2008	34'710	45'991	46'155	52'572	35'884	19'103	234'415
Tassazioni notificate							
2010	28'347	32'822	37'796	38'297	30'129	15'422	182'813
2009	34'297	43'328	45'860	51'299	35'442	18'842	229'068
2008	34'372	44'873	45'591	51'682	35'540	18'948	231'006
Tassazioni in sospeso							
2010	7'083	13'534	9'831	15'366	6'559	3'766	56'139
2009	790	2'864	1'480	2'069	771	333	8'307
2008	338	1'118	564	890	344	155	3'409
Reclami entrati							
2010	485	652	1'480	948	833	192	4'590
2009	1'186	1'608	2'892	2'355	1'554	443	10'038
2008	1'216	1'627	2'444	2'111	1'434	443	9'275
Reclami decisi							
2010	322	180	1'131	751	534	96	3'014
2009	1'059	1'238	2'611	2'166	1'447	401	8'922
2008	1'161	1'454	2'346	1'994	1'392	422	8'769
Reclami in sospeso							
2010	163	472	349	197	299	96	1'576
2009	127	370	281	189	107	42	1'116
2008	55	173	98	117	42	21	506
Imposta federale diretta 2010, 2009 e 2008							
Tassazioni notificate							
2010	25'475	29'746	31'259	28'900	25'489	12'831	153'700
2009	30'829	39'080	38'184	38'762	29'824	15'689	192'368
2008	30'973	40'560	37'957	39'343	29'931	15'833	194'597
Reclami entrati							
2010	442	621	1'272	759	785	170	4'049
2009	1'049	1'493	2'480	1'807	1'400	382	8'611
2008	1'097	1'521	2'159	1'717	1'349	406	8'249
Reclami decisi							
2010	289	168	968	594	503	82	2'604
2009	923	1'150	2'239	1'645	1'300	345	7'602
2008	1'047	1'355	2'076	1'618	1'308	385	7'789
Reclami in sospeso							
2010	153	453	304	165	282	88	1'445
2009	126	343	241	162	100	37	1'009
2008	50	166	83	99	41	21	460

Fonte: Divisione delle contribuzioni

7.T31 Imposte trattenute alla fonte e riversamenti ai comuni e all'IFD, dal 1998, in CHF

	Totale annuo	Riversamenti ai comuni	Riversamenti a IFD
1998	120.404.438,94 ¹	38.074.863,90	3.874.716,00
1999	130.352.766,61 ¹	39.631.742,80	5.075.753,00
2000	140.484.614,62 ¹	44.270.711,60	5.671.783,00
2001	166.203.533,88 ¹	49.135.435,10	6.421.469,00
2002	171.309.130,30 ¹	47.770.094,30	5.627.226,00
2003	162.109.441,77 ¹	41.715.003,50	9.171.174,00
2004	166.608.653,88 ¹	49.032.725,20	11.405.703,00
2005	177.213.098,68 ¹	50.690.673,70	11.970.680,00
2006	197.587.755,50 ¹	57.763.045,90	11.970.619,00
2007	224.731.170,78 ¹	59.694.662,20	12.244.923,30
2008	260.898.610,01 ¹	66.960.631,90	10'543'142,53
2009	270.852.187,37 ¹	71.426.057,80	8.290.892,00
2010	293.231.091,29 ¹	81.544.973,00	10.020.708,00
2011	304.986.195,04¹	51'009'000,00²	3³

¹ In questo totale sono compresi gli importi girati all'Ufficio esazione e condoni per conto dei contribuenti tassati a conguaglio (art. 113 LT).

² Primo e secondo acconto 2011.

³ Il conteggio verrà allestito nel mese di giugno 2012.

Fonte: Divisione delle contribuzioni

7.T32 Persone giuridiche iscritte a ruolo al 1. gennaio 2011 e variazioni nel corso dell'anno

	01.01.2011	Nuove costituzioni (+)	Cancellazioni (-)	31.12.2011 (=)
Società di capitali	24'289	1'993	1'403	24'879
SA e Sagl	21'763	1'772	1'123	22'412
Succursali di società svizzere	1'308	142	104	1'346
Succursali di società estere	1'036	76	166	946
Cooperative	182	3	10	175
Associazioni, fondazioni e altre persone giuridiche	2'351	158	72	2'437
Fondi di previdenza	138	1	3	136
Associazioni	1'946	116	42	2'020
Corporazioni	25	3	4	24
Aziende	21	0	2	19
Consorzi	221	38	21	238
Totale persone giuridiche	26'640	2'151	1'475	27'316

Fonte: Divisione delle contribuzioni

7.T33 Iscrizioni e cancellazioni di menzione (art. 43 LT) per terreni agricoli a Registro fondiario nel 2008, 2009, 2010 e 2011

	Situazione al 31.12.2009	Situazione al 31.12.2010	Esercizio 2011	Situazione al 31.12.2011
Mendrisio	354	354	1	355
Lugano	371	371	-	371
Locarno	573	573	-	573
Vallemaggia	51	51	-	51
Bellinzona	444	444	-	444
Riviera	177	177	-	177
Blenio	102	102	-	102
Leventina	59	59	-	59
Totale iscrizioni	2'131	2'131	1	2'132
Valore di stima dei fondi	Fr.	468'464'028.00		
Valore di reddito	Fr.	42'477'805.20		
Sgravio concesso	Fr.	425'986'222.80	Corrispondente al 90.93%	

	2008	2009	2010	2011
Mendrisio	433	451	9	460
Lugano	384	389	5	394
Locarno	472	480	10	490
Vallemaggia	29	29	2	31
Bellinzona	482	493	22	515
Riviera	56	62	9	71
Blenio	42	43	1	44
Leventina	20	20	-	20
Totale cancellazioni	1'918	1'967	58	2'025

Il valore delle tassazioni posticipate emesse fino al 31.12.2011 ammonta a Fr. 3'884'142.75 (Fr. 3'633'554.00 al 31.12.2010).

Fonte: Divisione delle contribuzioni

7.T34 Contravvenzioni cantonali e comunali emanate dall'Ufficio delle procedure speciali nel 2010 e 2011

	Incarti esaminati e decisioni emanate		Imposta cantonale (Fr.)		Imposta comunale (Fr.)	
	2010	2011	2010	2011	2010	2011
Imposte suppletorie (art. 236 e seg. LT 1994)	350	366	13'834'707.30	22'547'428.70	11'073'253.5	17'953'205.50
Multe (art. 258 e seg., 259 LT 1994)	94	84	3'441'778.25	3'338'361.20	2'681'348.85	2'193'169.05
Multe (art. 260 e seg., 261 e seg. LT 1994)	4	0	21'500.00	0.00	15'000.00	0.00
Totale	448	450	17'297'985.55	25'885'789.90	13'769'602.4	20'145'183.75

Fonte: Divisione delle contribuzioni

7.T35 Contravvenzioni federali emanate dall'Ufficio delle procedure speciali nel 2010 e 2011

	Incarti esaminati e decisioni emanate		Imposta federale (Fr.)	
	2010	2011	2010	2011
Imposte suppletorie (art. 151 e seg. LIFD)	328	361	6'308'197.75	10'571'498.55
Multe (art. 175 e seg., 176 LIFD)	79	77	1'662'610.90	2'374'228.10
Multe (art. 177, 178 e seg. LIFD)	4	0	21'100.00	0.00
Totale	411	438	7'991'908.65	12'945'726.65

Fonte: Divisione delle contribuzioni

7.T36 Imposta preventiva (IP), trattenuta supplementare d'imposta (USA) e computo globale d'imposta, per ufficio di tassazione, nel 2009, 2010 e 2011

	Imposta preventiva e USA					Computo globale d'imposta				
	No. di decisioni		Accrediti a contribuenti, in CHF		Totale	Doman de	Parte Confed.	Parte Cantone	Parte Comune	Totale
	IP	USA	IP	USA	CHF	no.	CHF	CHF	CHF	CHF
Mendrisio	13'393	41	32'826'371.75	7'673.50	32'834'045.25	67	22'107.95	22'104.60	22'104.60	66'317.15
Lugano	32'565	193	68'072'569.35	220'582.80	68'293'152.15	503	388'834.70	395'085.40	385'987.30	1'169'907.40
Locarno	15'663	181	18'548'823.35	80'861.40	18'629'684.75	214	115'820.95	118'517.10	115'166.95	349'505.00
Bellinzona	12'088	44	8'868'803.90	18'381.50	8'887'185.40	38	13'792.00	13'789.90	13'789.90	41'371.80
Biasca	5'900	10	7'352'567.90	3'128.00	7'355'695.90	15	2'127.70	2'127.25	2'127.25	6'382.20
Div. contribuzioni					0.00	25	635'862.85	1'140'154.85	1'081'254.50	2'857'272.20
Totale 2011	79'609	469	135'669'136.25	330'627.20	135'999'763.45	862	1'178'546.15	1'691'779.10	1'620'430.50	4'490'755.75
Totale 2010	110'870	426	108'806'505.15	308'613.70	109'115'118.85	943	2'971'702.20	3'309'799.00	3'252'710.10	9'534'211.30
Totale 2009	113'936	493	109'918'378.00	331'270.55	110'249'648.55	1'099	3'522'986.75	3'589'508.45	3'459'228.45	10'571'723.65

Fonte: Divisione delle contribuzioni

7.T37 Imposta di successione e di donazione, dal 1999

	Decisioni emesse	Incassi (Fr.)
1999	2'735	75'219'842.61
2000	1'483	46'122'942.25
2001	1'055	47'315'034.25
2002	934	42'783'014.55
2003	752	46'044'249.20
2004	767	31'095'173.32
2005	710	27'515'567.60
2006	649	29'473'481.92
2007	754	30'423'212.08
2008	659	33'194'161.40
2009	667	33'663'155.60
2010	645	66'590'444.44
2011	675	58'578'090.95

Fonte: Divisione delle contribuzioni

7.T38 Tassazione utili immobiliari 2011, per ufficio di tassazione e per anno di vendita, dal 2009

	No. di decisioni			Imposte (CHF)			Incassi (CHF)		
	2009	2010	2011	2009	2010	2011	2009	2010	2011
Mendrisio	31	253	523	178'430.05	2'179'972.50	4'506'999.60
Lugano Campagna	78	455	888	905'780.45	6'903'900.45	10'248'104.85
Lugano Città	64	256	557	745'244.85	4'530'303.65	10'755'489.15
Locarno	115	602	1'115	2'611'743.95	9'044'646.85	14'611'264.45
Bellinzona	50	303	597	732'455.60	1'975'732.35	3'972'913.50
Biasca	19	283	416	67'853.85	480'615.45	1'170'433.85
Persone giuridiche	201	229	263	4'370'025.45	5'213'457.25	1'756'099.70
Totale	558	2'381	4'359	9'611'534.20	30'328'628.50	47'021'305.10	8'716'959.45	33'435'062.95	36'589'431.30

Fonte: Divisione delle contribuzioni

7.T39 Tassa d'esenzione dal servizio militare, dal 2000

	Casi tassati	Tasse emesse Dovute (CHF)	Andamento annuale degli incassi (CHF)
2000	11'508	7'141'071	5'345'077
2001	14'103	8'870'448	7'165'991
2002	11'079	7'335'622	5'630'832
2003	13'833	9'178'238	7'146'021
2004	7'250	5'456'637	2'992'691
2005	8'338	4'917'481	5'718'847
2006	9'718	5'549'725	4'984'937
2007	9'010	5'003'614	4'420'717
2008	7'865	4'379'043	4'242'648
2009	8'812	5'231'453	4'860'924
2010	7'957	4'581'823	4'349'744
2011	2'657	1'654'808	2'162'066

Fonte: Divisione delle contribuzioni

7.T40 Domande di condono per imposte cantonali, interessi di ritardo e multe, dal 2003

	Domande inoltrate	Istanze abbandonate	Decisioni di condono		Totale decisioni condoni	Importo Condonato (CHF)
			favorevoli	negative		
2003	1'323	300	1'125	673	1'798	2'067'775.45
2004	1'252	181	766	486	1'252	1'648'799.40
2005	1'807	165	1'226	409	1'635	1'375'879.30
2006	1'771	206	1'035	487	1'522	1'098'832.10
2007	1'563	178	1'201	445	1'646	1'197'423.80
2008	1'442	153	988	433	1'421	1'009'082.55
2009	1'275	156	697	334	1'031	599'574.15
2010	1'161	155	650	385	1'035	631'702.50
2011	1'198	138	739	444	1'183	781'640.90

Fonte: Divisione delle contribuzioni

7.T41 Imposta di bollo e sugli spettacoli cinematografici incassata, nel 2010 e 2011

	Numero di casi		Importo (CHF)	
	2011	2010	2011	2010
Atti diversi	579	478	2'782'673.00	1'044'821.00
Contratti di appalto privati	277	371	113'918.00	101'592.00
Contratti di appalto pubblici	41	169	4'544.10	33'100.50
Convenzioni diverse			-	-
Contratti di compra-vendita	204	146	21'252.00	46'267.00
Imposta globale sui contratti	3'260	3'281	14'272'221.80	14'093'034.05
Archivio notarile			13'780'620.00	13'672'706.00
Documenti bancari	1'242'582	1'551'275	12'405'635.00	15'491'591.00
Estratti annuali dei depositi di titoli o valori a custodia	271'212	300'788	2'712'120.00	3'007'880.00
Atti di mutuo	55'631	54'567	556'310.00	545'670.00
Atti di costituzione di pegno mobiliare	19'385	22'315	193'850.00	223'150.00
Atti di fidejussione e di garanzia bancaria	6'144	4'454	61'440.00	44'540.00
Primi estratti annuali di conti bancari tenuti all'attivo e passivo	815'173	1'029'609	8'151'730.00	10'296'090.00
Documenti di apertura di conti bancari, quando non é prevista l'emissione di estratti	5'840	4'847	58'400.00	48'470.00
Atti relativi alla costituzione di averi fiduciari	51'935	116'032	519'350.00	1'160'326.00
Mandati di amministrazioni di patrimoni mobiliari e immobiliari	7'681	7'884	76'810.00	78'840.00
Impegni globali di cessione di credito a favore della banca	693	807	6'930.00	8'070.00
Contratti di locazione di cassette di sicurezza	4'851	5'739	48'510.00	57'390.00
Documenti agli enti di diritto pubblico	4'037	4'233	20'185.00	21'165.00
Totale imposta di bollo	-	-	43'380'863.90	44'483'111.55
Imposta sugli spettacoli cinematografici			468'621.00	503'082.00

Fonte: Divisione delle contribuzioni

7.T42 Incassi (in CHF) per imposte, dal 2009

	2009	2010	2011
Imposta cantonale sul reddito e sulla sostanza	821'374'001.69	829'665'461.79	850'209'057.89
Imp. cantonale sull'utile, capitale e tasse imm.	388'250'311.69	330'529'607.37	326'710'150.56
Imposte suppletorie e multe tributarie	8'229'253.79	17'727'872.80	24'524'750.06
Imposte di successione e donazione	33'663'155.60	66'590'444.44	58'578'090.95
Imposta sugli utili immobiliari	77'096'526.05	81'571'709.93	87'217'185.60
Totale	1'328'613'248.82	1'326'085'096.33	1'347'239'235.06
Imposta federale diretta	650'245'221.41	667'118'189.41	661'456'605.76
Totale generale	1'978'585'470.23	1'993'203'285.74	2'008'695'840.82

Fonte: Divisione delle contribuzioni

7.T43 Imposte cantonali, flusso degli incassi (in CHF) nel corso degli anni (senza imposte alla fonte), dal 2005

	Persone fisiche		Persone giuridiche	
	Incasso cumulativo al 31.12.2011	Incasso nel primo anno	Incasso cumulativo al 31.12.2011	Incasso nel primo anno
2005	701'156'705	477'196'746	356'350'368	197'118'013
2006	725'174'177	480'161'090	349'289'708	205'086'772
2007	744'696'215	477'733'041	374'757'232	216'515'037
2008	765'583'877	506'407'261	301'992'474	222'540'088
2009	740'312'642	523'515'070	308'618'452	239'948'074
2010	669'379'470	538'610'638	249'500'747	220'008'831
2011	543'205'207	543'205'207	233'978'766	233'978'766

Fonte: Divisione delle contribuzioni

7.T44 Imposta cantonale: perdite e sconti registrati nel 2011 (in CHF), anni di competenza dal 1995 al 2011

	Perdite	Sconti	Totali
1995	-81'744.83		-81'744.83
1996	-59'800.20		-59'800.20
1997	-3'358.25	-	-3'358.25
1998	-38'400.95	-	-38'400.95
1999	-20'023.00	-	-20'023.00
2000	-16'356.50	-	-16'356.50
2001	-1'143.70	-	-1'143.70
2002	39'800.25	-	39'800.25
2003	951'688.95	-	951'688.95
2004	682'359.90	-	682'359.90
2005	1'132'619.15	-	1'132'619.15
2006	1'639'776.25	-	1'639'776.25
2007	2'434'690.15	-	2'434'690.15
2008	2'693'634.64	-	2'693'634.64
2009	1'242'062.68	-	1'242'062.68
2010	160'101.38		160'101.38
2011	1'527.05		1'527.05
Totale	10'757'432.97		10'757'432.97

Fonte: Divisione delle contribuzioni

7.T45 Interessi di ritardo incassati per l'imposta cantonale e l'imposta federale diretta (in CHF), dal 2007

	Imposta cantonale			Imposta federale diretta		
	Persone fisiche	Persone giuridiche	Totale	Confederazione ¹	Cantone ¹	Totale
2007	4'869'533.76	774'778.20	5'644'311.96	2'035'939.24	872'545.39	2'908'484.63
2008	5'469'134.15	820'070.38	6'289'204.53	2'476'586.57	507'252.67	2'983'839.24
2009	5'863'350.46	852'973.85	6'716'324.31	2'510'607.18	514'220.76	3'024'827.94
2010	5'654'400.90	1'141'006.94	6'795'407.84	2'506'933.65	513'468.34	3'020'401.99
2011	5'628'761.51	1'276'276.34	6'905'037.85	3'121'972.73	639'440.20	3'761'412.93

¹Fino al 2007 ripartizione di 2/3 alla Confederazione e di 1/3 al Cantone; dal 2008 ripartizione dell'83% alla Confederazione e del 17% al Cantone.

Fonte: Divisione delle contribuzioni

7.T46 Sollecitazioni, diffide e precetti emessi per imposte, dal 2008

	Sollecitazioni	Diffide	Precetti
Imposta cantonale persone fisiche			
2008	29'706	15'662	10'272
2009	28'576	15'549	10'474
2010	27'257	14'544	9'988
2011	27328	14'616	9'695
Imposta cantonale persone giuridiche			
2008	4'124	2'196	1'289
2009	4'566	2'363	1'439
2010	4'342	2'318	1'485
2011	4'909	2'466	1'525
Imposta federale persone fisiche			
2008	25'029	12'322	8'172
2009	24'394	12'327	8'191
2010	23'643	11'405	7'766
2011	23'331	11'590	7'626
Imposta federale persone giuridiche			
2008	2'090	1'220	704
2009	2'241	1'245	816
2010	2'340	1'418	820
2011	2'587	1'416	897

Fonte: Divisione delle contribuzioni

7.T47 Procedure particolari d'incasso per imposte (in CHF), dal 2008

	2008	2009	2010	2011
Eredità giacenti, inventari	205'490.95	365'035.15	164'098.19	115'404.6
Incanti, aste pubbliche	205'387.10	245'534.75	93'727.5	192'298.00
Procedure fallimentari	402'787.90	133'913.65	370'336.91	511'735.40
Sequestri art. 271 cpv. 1, 2, 3, 4, 6 LEF	1'268'161.55	4'415'002.55	3'408'534.33	5'401'917.44
Procedure concordatarie	45'427.05	26'252.00	39'427.53	138'162.10
Riparti quote coniugi	1'499'508.95	2'452'246.50	855'521.50	658'885.55
Incassi diversi, IC + IFD 1994 e retro	3'198'544.05	3'448'920.60	2'229'367.25	992'418.70
Ripresa attestati carenza beni	4'109'445.05	4'282'957.75	4'182'993.31	4'489'743.34
Totale	10'934'752.60	15'369'862.92	11'344'006.52	12'500'565.13

Fonte: Divisione delle contribuzioni

7.T48 Imposte cantonali delle persone fisiche, nel 2009 e 2010

Classi di reddito imponibile	N. casi	Reddito imponibile (CHF)	Imposta (CHF)	Valori percentuali	Valori cumulati
------------------------------	---------	--------------------------	---------------	--------------------	-----------------

Stratificazione dei contribuenti domiciliati: coniugati

Base: IC 2009 ¹			casi		imposta		%		
Esenti	6'992	63'200'340	-	9.903	...	6'992	9.903	-	...
Fino a 20.000	516	9'256'563	78'580	0.731	0.022	7'508	10.634	78'580	516
20.001- 30.000	7'155	180'680'575	2'079'848	10.134	0.590	14'663	20.769	2'158'428	7'155
30.001- 40.000	8'135	281'795'043	5'202'229	11.522	1.476	22'798	32.291	7'360'657	8'135
40.001- 50.000	8'264	367'072'442	9'917'722	11.705	2.815	31'062	43.996	17'278'379	8'264
50.001- 60.000	8'247	447'444'618	16'260'586	11.681	4.615	39'309	55.677	33'538'965	8'247
60.001- 70.000	6'769	434'058'635	19'673'242	9.588	5.584	46'078	65.264	53'212'207	6'769
70.001- 80.000	5'424	398'351'310	21'111'646	7.683	5.992	51'502	72.947	74'323'853	5'424
80.001- 90.000	3'945	327'802'800	19'653'277	5.588	5.578	55'447	78.535	93'977'130	3'945
90.001-100.000	2'925	271'676'738	18'206'733	4.143	5.167	58'372	82.678	112'183'863	2'925
100.001-150.000	6'803	782'008'057	62'110'285	9.636	17.628	65'175	92.313	174'294'148	6'803
150.001-200.000	2'408	393'862'949	37'389'902	3.411	10.612	67'583	95.724	211'684'050	2'408
Oltre 200.000	3'019	1'127'193'378	140'651'473	4.276	39.920	70'602	100.000	352'335'523	3'019
Totale	70'602	5'084'403'448	352'335'523	100.000	100.000				70'602

Stratificazione dei contribuenti domiciliati: altri contribuenti

Base: IC 2009 ¹			casi		imposta		%		
Esenti	37'062	157'676'969	-	31.772	...	37'062	31.772	-	...
Fino a 20.000	12'140	192'598'918	2'878'284	10.407	1.203	49'202	42.179	2'878'284	12'140
20.001- 30.000	14'432	361'869'336	9'770'183	12.372	4.082	63'634	54.551	12'648'467	14'432
30.001- 40.000	15'078	526'269'488	22'332'988	12.926	9.331	78'712	67.476	34'981'455	15'078
40.001- 50.000	13'144	588'302'861	32'340'788	11.268	13.512	91'856	78.744	67'322'243	13'144
50.001- 60.000	8'888	482'456'304	30'980'033	7.619	12.944	100'744	86.364	98'302'276	8'888
60.001- 70.000	5'532	353'778'855	25'553'775	4.742	10.677	106'276	91.106	123'856'051	5'532
70.001- 80.000	3'235	238'166'337	18'627'434	2.773	7.783	109'511	93.879	142'483'485	3'235
80.001- 90.000	1'834	151'784'237	12'494'634	1.572	5.220	111'345	95.451	154'978'119	1'834
90.001-100.000	1'230	112'543'009	9'730'040	1.054	4.065	112'575	96.506	164'708'159	1'230
100.001-150.000	2'389	269'240'574	25'697'567	2.048	10.737	114'964	98.554	190'405'726	2'389
150.001-200.000	809	132'400'950	14'149'723	0.694	5.912	115'773	99.247	204'555'449	809
Oltre 200.000	878	277'938'397	34'784'597	0.753	14.534	116'651	100.000	239'340'046	878
Totale	116'651	3'845'026'235	239'340'046	100.000	100.000				116'651

Stratificazione dei contribuenti domiciliati: tutti

Base: IC 2009 ¹			casi		imposta		%		
Esenti	44'054	220'877'309	-	23.526	...	44'054	23.526	-	...
Fino a 20.000	12'656	201'855'481	2'956'864	6.759	0.500	56'710	30.285	2'956'864	12'656
20.001- 30.000	21'587	542'549'911	11'850'031	11.528	2.003	78'297	41.813	14'806'895	21'587
30.001- 40.000	23'213	808'064'531	27'535'217	12.397	4.654	101'510	54.210	42'342'112	23'213
40.001- 50.000	21'408	955'375'303	42'258'510	11.433	7.142	122'918	65.643	84'600'622	21'408
50.001- 60.000	17'135	929'900'922	47'240'619	9.151	7.984	140'053	74.793	131'841'241	17'135
60.001- 70.000	12'301	787'837'490	45'227'017	6.569	7.644	152'354	81.363	177'068'258	12'301
70.001- 80.000	8'659	636'517'647	39'739'080	4.624	6.716	161'013	85.987	216'807'338	8'659
80.001- 90.000	5'779	479'587'037	32'147'911	3.086	5.433	166'792	89.073	248'955'249	5'779
90.001-100.000	4'155	384'219'747	27'936'773	2.219	4.722	170'947	91.292	276'892'022	4'155
100.001-150.000	9'192	1'051'248'631	87'807'852	4.909	14.841	180'139	96.201	364'699'874	9'192
150.001-200.000	3'217	526'263'899	51'539'625	1.718	8.711	183'356	97.919	416'239'499	3'217
Oltre 200.000	3'897	1'405'131'775	175'436'070	2.081	29.651	187'253	100.000	591'675'569	3'897
Totale	187'253	8'929'429'683	591'675'569	100.000	100.000				187'253

(continua)

(continuazione)

Classi di reddito imponible	N. casi	Reddito imponible (CHF)	Imposta (CHF)	Valori percentuali		Valori cumulati			
				casi	imposta	casi	% casi	imposta	% imposta
Stratificazione dei contribuenti domiciliati: coniugati									
Base: IC 2010¹									
Esenti	5'878	53'343'716	0	10.527	0.000	5'878	10.527	0	0.000
Fino a 20.000	382	6'963'317	56'628	0.684	0.025	6'260	11.211	56'628	0.025
20.001- 30.000	6'081	152'945'312	1'741'692	10.890	0.783	12'341	22.101	1'798'320	0.809
30.001- 40.000	6'721	233'233'490	4'312'096	12.036	1.939	19'062	34.137	6'110'416	2.748
40.001- 50.000	6'856	305'211'753	8'247'774	12.278	3.709	25'918	46.416	14'358'190	6.457
50.001- 60.000	6'772	368'536'250	13'268'410	12.128	5.967	32'690	58.543	27'626'600	12.423
60.001- 70.000	5'761	368'651'798	16'620'145	10.317	7.474	38'451	68.860	44'246'745	19.897
70.001- 80.000	4'238	312'905'404	16'538'090	7.590	7.437	42'689	76.450	60'784'835	27.334
80.001- 90.000	3'046	254'076'120	15'209'134	5.455	6.839	45'735	81.905	75'993'969	34.174
90.001-100.000	2'247	208'246'545	13'906'354	4.024	6.254	47'982	85.929	89'900'323	40.427
100.001-150.000	4'795	552'488'643	43'738'396	8.587	19.669	52'777	94.516	133'638'719	60.096
150.001-200.000	1'508	250'521'956	23'793'699	2.701	10.700	54'285	97.217	157'432'418	70.796
Oltre 200.000	1'554	532'101'052	64'941'860	2.783	29.204	55'839	100.000	222'374'278	100.000
Totale	55'839	3'599'225'356	222'374'278	100.000	100.000				
Stratificazione dei contribuenti domiciliati: altri contribuenti									
Base: IC 2010¹									
Esenti	34'291	143'039'233	0	34.177	0.000	34'291	34.177	0	0.000
Fino a 20.000	10'475	165'522'230	2'444'096	10.440	1.364	44'766	44.617	2'444'096	1.364
20.001- 30.000	12'276	307'847'350	8'332'475	12.235	4.649	57'042	56.853	10'776'571	6.013
30.001- 40.000	12'894	450'510'945	19'148'616	12.851	10.685	69'936	69.704	29'925'187	16.698
40.001- 50.000	11'247	502'911'036	27'855'282	11.210	15.543	81'183	80.914	57'780'469	32.240
50.001- 60.000	7'469	405'784'195	26'159'138	7.444	14.596	88'652	88.358	83'939'607	46.837
60.001- 70.000	4'386	281'370'897	20'394'466	4.371	11.380	93'038	92.729	104'334'073	58.216
70.001- 80.000	2'560	188'742'057	14'753'970	2.552	8.232	95'598	95.281	119'088'043	66.449
80.001- 90.000	1'392	115'435'893	9'520'682	1.387	5.312	96'990	96.668	128'608'725	71.761
90.001-100.000	824	75'768'466	6'611'992	0.821	3.689	97'814	97.489	135'220'717	75.450
100.001-150.000	1'550	176'293'776	16'821'106	1.545	9.386	99'364	99.034	152'041'823	84.836
150.001-200.000	506	84'607'753	9'055'234	0.504	5.053	99'870	99.539	161'097'057	89.889
Oltre 200.000	463	144'704'626	18'121'106	0.461	10.111	100'333	100.000	179'218'163	100.000
Totale	100'333	3'042'538'457	179'218'163	100.000	100.000				
Stratificazione dei contribuenti domiciliati: tutti									
Base: IC 2010¹									
Esenti	40'169	196'382'949	0	25.721	0.000	40'169	25.721	0	0.000
Fino a 20.000	10'857	172'485'547	2'500'724	6.952	0.623	51'026	32.673	2'500'724	0.623
20.001- 30.000	18'357	460'792'662	10'074'167	11.754	2.509	69'383	44.427	12'574'891	3.131
30.001- 40.000	19'615	683'744'435	23'460'712	12.560	5.842	88'998	56.987	36'035'603	8.973
40.001- 50.000	18'103	808'122'789	36'103'056	11.592	8.990	107'101	68.579	72'138'659	17.963
50.001- 60.000	14'241	774'320'445	39'427'548	9.119	9.818	121'342	77.698	111'566'207	27.781
60.001- 70.000	10'147	650'022'695	37'014'611	6.497	9.217	131'489	84.195	148'580'818	36.998
70.001- 80.000	6'798	501'647'461	31'292'060	4.353	7.792	138'287	88.548	179'872'878	44.790
80.001- 90.000	4'438	369'512'013	24'729'816	2.842	6.158	142'725	91.390	204'602'694	50.948
90.001-100.000	3'071	284'015'011	20'518'346	1.966	5.109	145'796	93.356	225'121'040	56.057
100.001-150.000	6'345	728'782'419	60'559'502	4.063	15.080	152'141	97.419	285'680'542	71.137
150.001-200.000	2'014	335'129'709	32'848'933	1.290	8.180	154'155	98.708	318'529'475	79.317
Oltre 200.000	2'017	676'805'678	83'062'966	1.292	20.683	156'172	100.000	401'592'441	100.000
Totale	156'172	6'641'763'813	401'592'441	100.000	100.000				

¹ Situazione delle tassazioni emesse al 16 gennaio 2012. Si avverte che per il periodo fiscale 2010 le tassazioni non sono ancora ultimate.

Fonte: Divisione delle contribuzioni

7.T49 Imposte cantonali delle persone giuridiche, dal 2007

	Periodo di tassazione							
	2007		2008		2009		2010	
Gettito per ramo di attività (in mio di CHF)¹								
Ramo di attività	mio.	%	mio.	%	mio.	%	mio.	%
Banche (SA + Raiffeisen)	75.6	19.7	40.5	13.4	44.3	16.1	37.0	26.3
Assicurazioni	7.1	1.9	5.0	1.7	7.1	2.6	5.0	3.6
Fiduciarie e finanziarie	75.3	19.7	54.7	18.1	51.2	18.6	26.9	19.1
Costruzioni meccaniche, elettromeccaniche, ecc.	55.1	14.4	47.3	15.7	30.8	11.2	13.3	9.4
Chimica	28.0	7.3	19.8	6.6	17.3	6.3	3.5	2.5
Generi di consumo	45.4	11.9	46.9	15.5	40.2	14.6	17.5	12.4
Turismo, spettacolo	13.0	3.4	10.6	3.5	8.7	3.2	1.6	1.1
Trasporti	4.0	1.0	3.3	1.1	2.5	0.9	1.3	0.9
Energia elettrica, carburanti	18.7	4.9	21.8	7.2	23.8	8.7	11.8	8.4
Edilizia, immobiliari	39.2	10.2	35.4	11.7	30.4	11.1	15.2	10.8
Altre attività	21.4	5.6	16.6	5.5	18.5	6.7	7.7	5.5
Totale mio CHF^{2, 3, 4}	382.8	...	301.9	...	274.8	...	140.8	...
Totale casi tassati	22'615	...	23'063	...	21'882	...	10'695	...

¹ Situazione delle tassazioni emesse al 16 gennaio 2012. Si avverte che per i periodi fiscali più recenti le tassazioni non sono ancora ultimate.

² Imposta per il periodo di tassazione 2007 comprensiva dei supplementi d'imposta sull'utile e immobiliare (Art. 314b LT; Art. 314c LT).

³ Imposta per i periodi di tassazione 2008, 2009 e 2010 comprensiva del supplemento d'imposta immobiliare (Art. 314c LT).

⁴ Eventuali differenze sono dovute ad arrotondamenti.

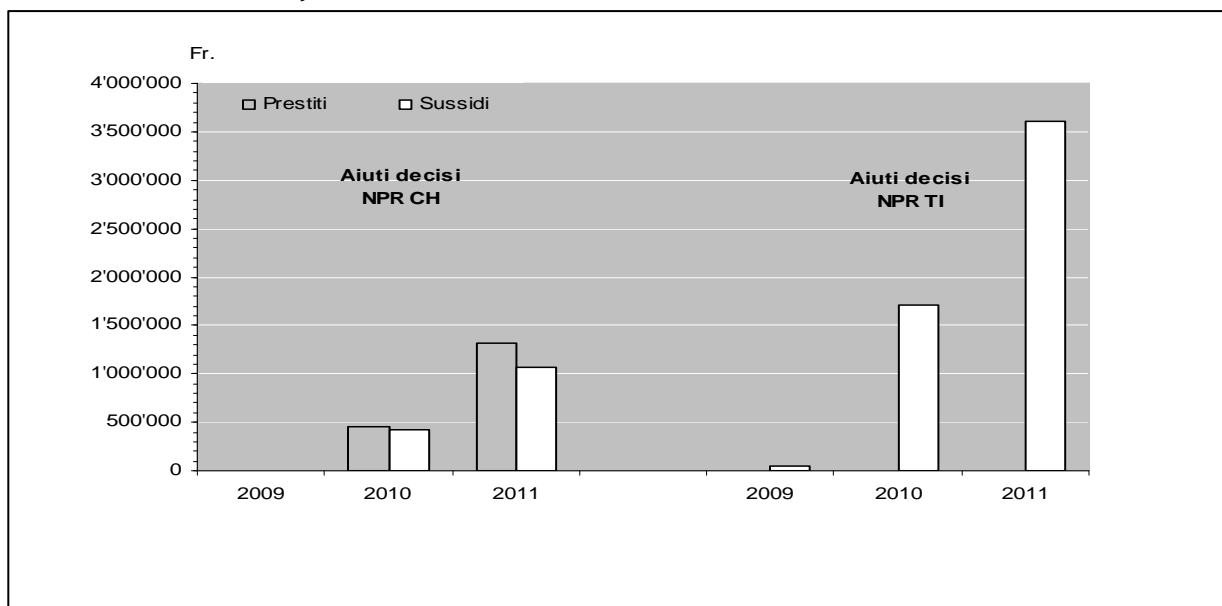
Fonte: Divisione delle contribuzioni

7.T50 Aiuti agli investimenti in base alla politica regione federale e cantonale decisi (in CHF), dal 2009

	No. Progetti	Investimenti Preventivati	Sussidi PR		Prestiti PR		Totale aiuti PR	
			CH	TI	CH	TI	TI	CH+TI
2009	1	200'000	-	50'000	-	-	50'000	50'000
2010	22	7'137'923	416'538	1'704'324	455'000	0	1'704'324	2'575'862
2011	32	22'513'415	1'073'988	3'613'986	1'320'000	0	3'613'986	6'007'974

Fonte: Divisione dell'economia, Ufficio per lo sviluppo economico e Ufficio dell'amministrazione e del controlling

7.T50a Aiuti agli investimenti in base alla politica regione federale e cantonale decisi, dal 2009



Fonte: Divisione dell'economia, Ufficio per lo sviluppo economico e Ufficio dell'amministrazione e del controlling

7.T51 Aiuti agli investimenti in base alla Politica Regione federale e cantonale versati (in CHF), dal 2009

	Sussidi PR		Prestiti PR		Totale aiuti PR	
	CH	TI	CH	TI	TI	CH+TI
2009	-	50'000	-	-	50'000	50'000
2010	236'621	754'076	-	-	754'076	990'696
2011	865'972	1'872'192	1'575'000	-	1'872'192	4'313'164

Fonte: Divisione dell'economia, Ufficio per lo sviluppo economico e Ufficio dell'amministrazione e del controlling

7.T51a Aiuti agli investimenti in base al Decreto legislativo per attuare misure di politica regionale cantonale complementari alla politica regionale della Confederazione decisi, dal 2010

	No. Progetti	Investimenti Preventivati (CHF)	Sussidi DL compl. (CHF)	Prestiti DL compl. (CHF)	Totale DL compl. (CHF)
2010	9	2'567'189	1'457'220	100'000	1'557'220
2011	13	36'465'078	16'210'428	1'700'000	17'910'428

Fonte: Divisione dell'economia, Ufficio per lo sviluppo economico e Ufficio dell'amministrazione e del controlling

7.T51b Aiuti agli investimenti in base al Decreto legislativo per attuare misure di politica regionale cantonale complementari alla politica regionale della Confederazione versati, dal 2010

	Sussidi DL compl. (CHF)	Prestiti DL compl. (CHF)	Totale DL compl. (CHF)
2010	923'418	0	923'418
2011	2'069'242	150'000	2'219'242

Fonte: Divisione dell'economia, Ufficio per lo sviluppo economico e Ufficio dell'amministrazione e del controlling

7.T52 Aiuti Interreg federali e cantonali decisi e versati (in CHF), dal 2009

	No. Progetti	Investimenti Preventivati	Sussidi IR		Versati IR	
			CH	TI	TI	CH
2009	44	8'668'380	831'750	1'672'804	–	–
2010	0	0	0	0	32'604	17'600
2011	24	2'596'054	478'304	778'609	276'680	125'812

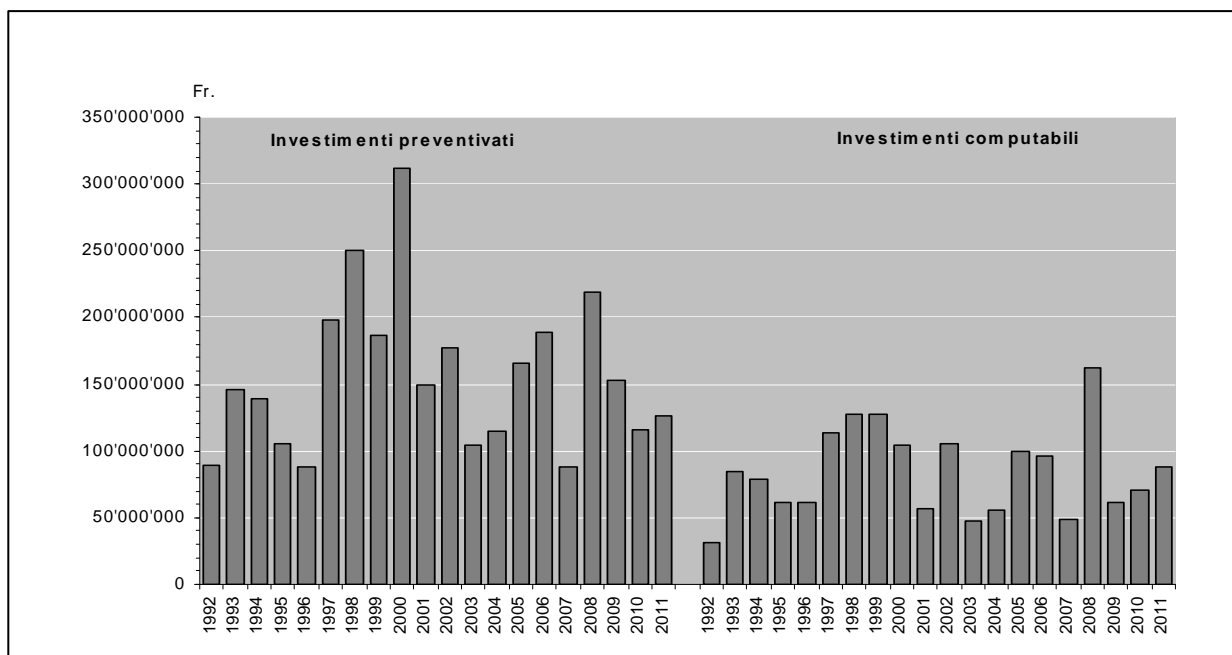
Fonte: Divisione dell'economia, Ufficio per lo sviluppo economico e Ufficio dell'amministrazione e del controlling

7.T53 Investimenti preventivati, computabili, aiuti decisi e importi pagati dall'Ufficio per lo sviluppo economico e dall'Ufficio dell'amministrazione e del controlling (in CHF), dal 1992 (L-prom/L-inn)

	Investimenti		Aiuti decisi	Importi pagati
	Preventivati	Computabili		
1992	89'445'000	30'766'020	3'216'670	1'715'032
1993	145'956'176	85'128'000	6'166'280	2'699'114
1994	139'624'145	78'757'271	6'235'693	2'518'064
1995	105'762'143	61'059'989	6'004'960	4'574'524
1996	88'638'050	60'925'418	6'067'800	5'164'924
1997	198'570'879	113'042'489	10'312'735	5'396'514
1998	249'878'982	127'995'536	13'439'000	5'137'705
1999	186'747'210	127'628'000	5'393'400	6'844'069
2000	312'259'428	104'089'060	11'017'459	8'452'275
2001	149'854'390	56'649'500	6'259'355	7'228'519
2002	176'740'115	105'342'800	9'078'920	7'934'177
2003	104'545'800	48'003'515	6'529'202	8'872'116
2004	114'663'684	55'238'204	7'180'533	4'824'117
2005	165'667'530	99'794'005	12'069'966	5'129'486
2006	189'192'940	96'755'005	10'465'549	12'424'750
2007	88'050'447	48'395'594	5'247'824	9'323'611
2008	218'775'134	162'535'744	9'499'140	4'681'162
2009	152'705'336	61'586'300	8'891'260	6'246'386
2010	115'857'535	71'162'690	7'256'020	6'791'440
2011	126'476'325	88'433'435	5'330'768	3'947'057

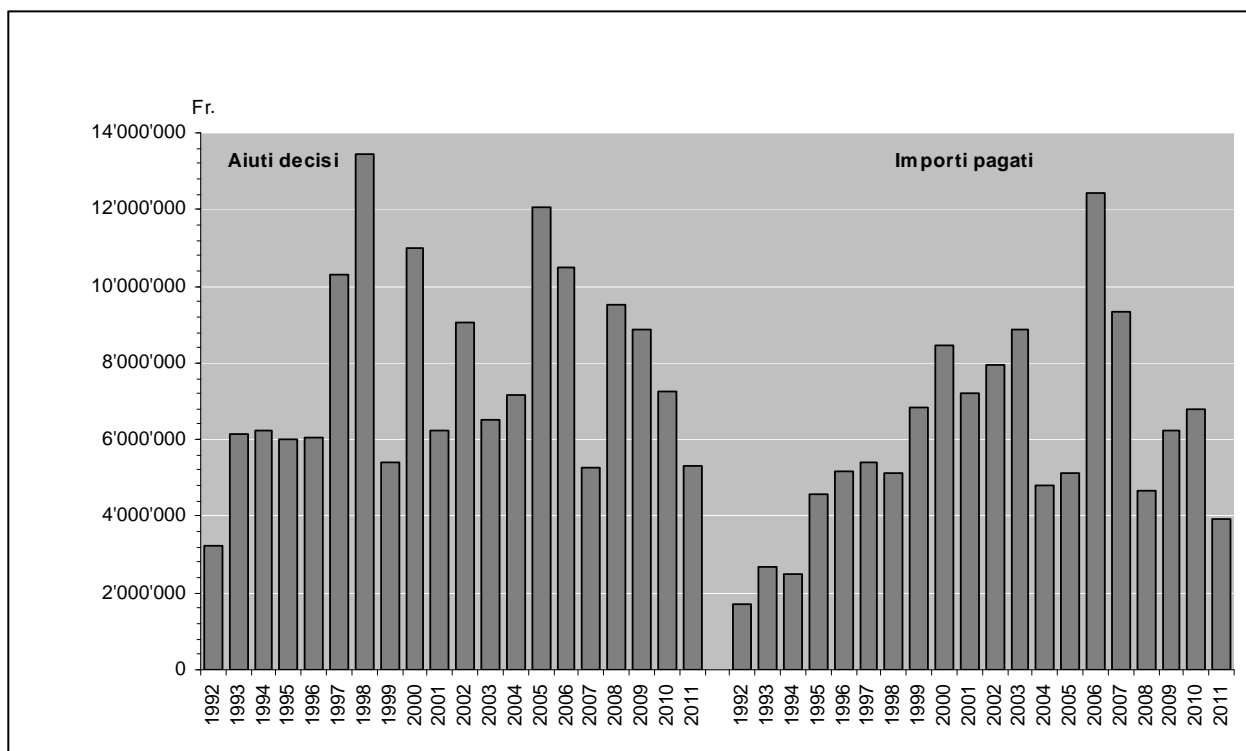
Fonte: Divisione dell'economia, Ufficio per lo sviluppo economico e Ufficio dell'amministrazione e del controlling

7.T54 Investimenti preventivati e computabili secondo l'Ufficio per lo sviluppo economico e l'Ufficio dell'amministrazione e del controlling, dal 1992 (L-prom/L-inn)



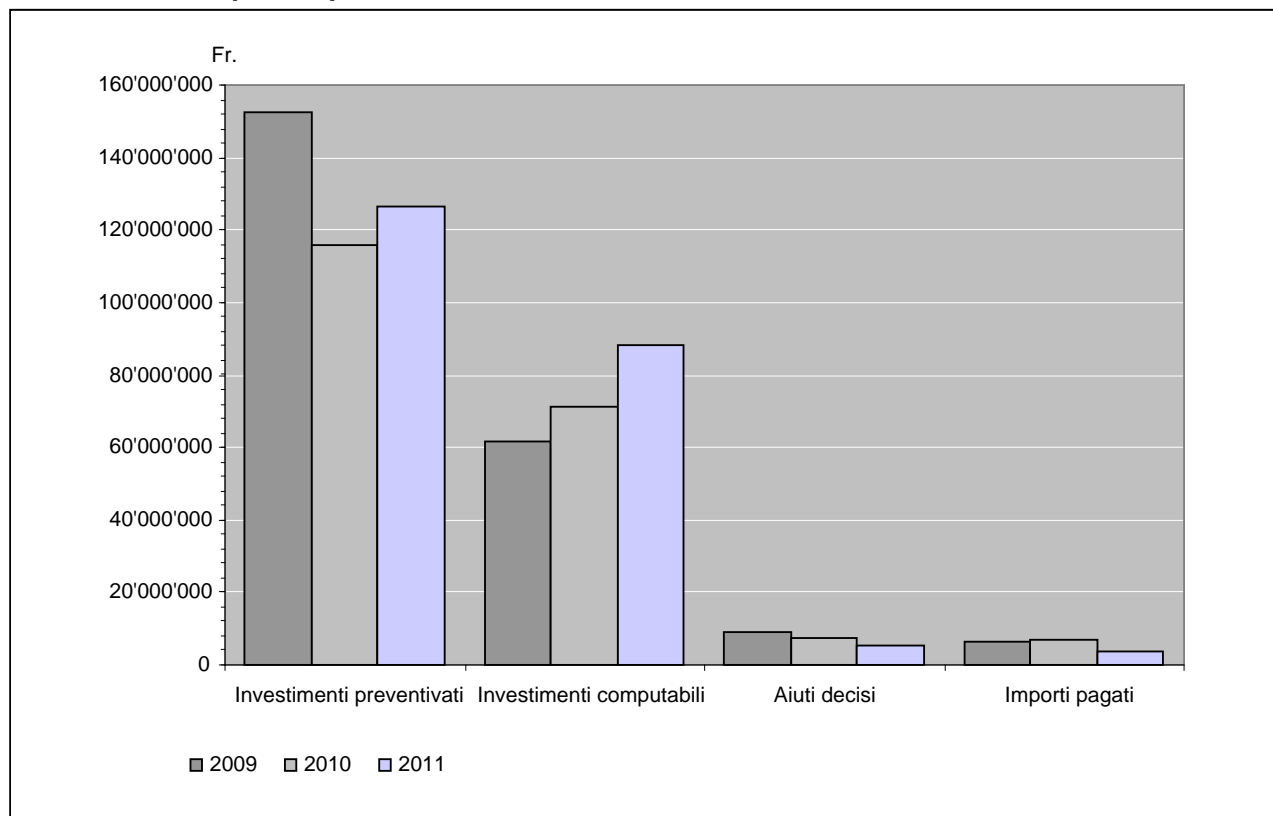
Fonte: Divisione dell'economia, Ufficio per lo sviluppo economico e Ufficio dell'amministrazione e del controlling

7.T55 Aiuti decisi e importi pagati dall'Ufficio per lo sviluppo economico e dall'Ufficio dell'amministrazione e del controlling, dal 1992 (L-prom/L-inn)



Fonte: Divisione dell'economia, Ufficio per lo sviluppo economico e Ufficio dell'amministrazione e del controlling

7.T56 Investimenti preventivati, computabili, aiuti decisi e importi pagati dall'Ufficio per lo sviluppo economico e dall'Ufficio dell'amministrazione e del controlling, nel 2011 e confronto con il 2009, 2010 e 2011 (L-inn)



Fonte: Divisione dell'economia, Ufficio per lo sviluppo economico e Ufficio dell'amministrazione e del controlling

7.T57 Aiuti finanziari per il turismo, rustici e artigianato versati, dal 2008

	2008		2009		2010		2011	
	in mio. di franchi	%	in mio. di franchi	%	in mio. di franchi	%	in mio. di franchi	%
Legge sul turismo	3.462	96.7	7.700	97.85	7.07	99.09	6.01	96.08
Alberghi	0.301	8.4	4.453	56.59	3.69	51.69	2.89	46.13
Alloggi collettivi	0.628	17.5	0.368	4.68	0.52	7.29	0.43	6.82
Trasporti turistici	0.063	1.8	0.002	0.03	0.07	0.92	0.00	0.00
Sport e svago	0.308	8.6	0.403	5.12	0.39	5.40	0.60	9.64
Cultura e opere diverse	0.162	4.5	0.476	6.05	0.11	1.57	0.20	3.13
ETT DL	2	55.8	1.998	25.39	2.30	32.22	1.90	30.36
DL rustici	0.05	1.4	0.089	1.13	0.05	0.68	0.17	2.67
Legge sull'artigianato	0.07	1.9	0.080	1.02	0.06	0.91	0.08	1.25
Totale	3.582	100	7.869	100	7.14	100	6.26	100.00

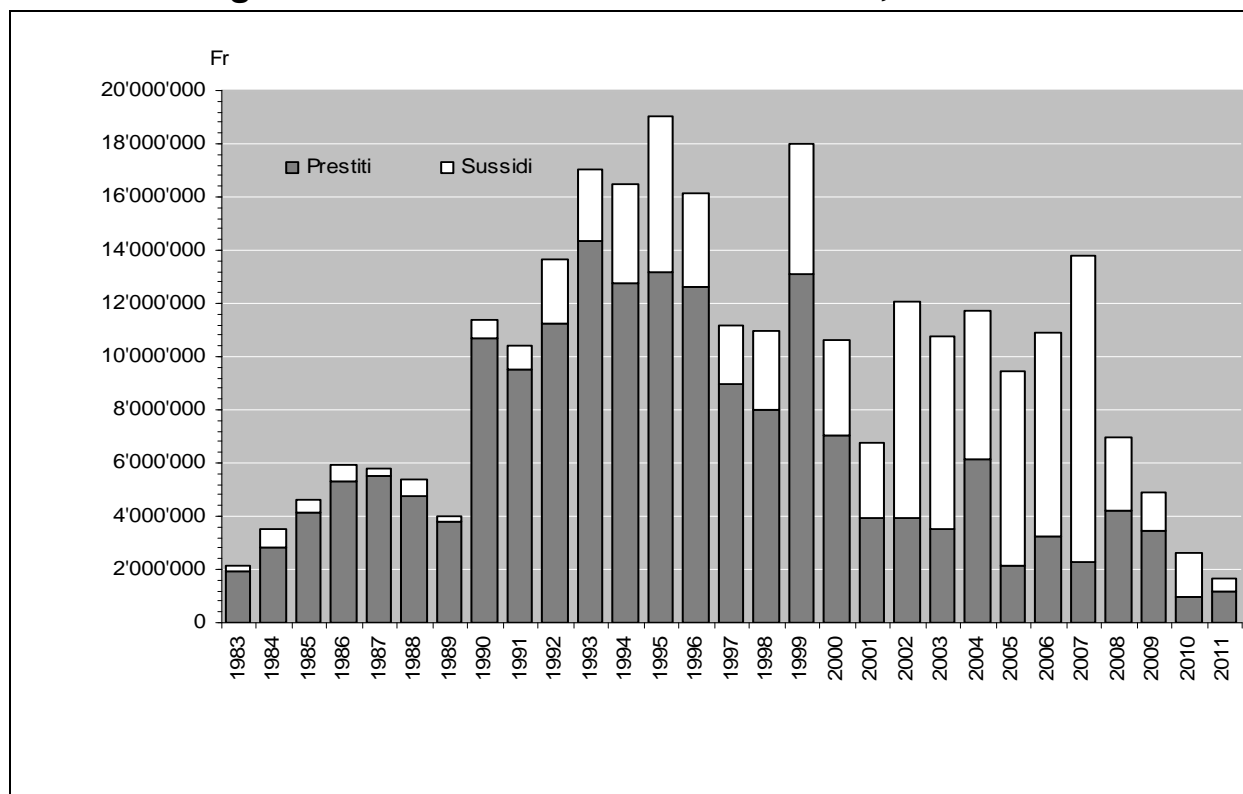
Nota: La voce "Alberghi" comprende gli aiuti pagati sotto forma di sussidi a fondo perso, contributi ai costi d'interesse e i mutui.

Fonte: Divisione dell'economia, Ufficio per lo sviluppo economico e Ufficio dell'amministrazione e del controlling

7.T58 Aiuti agli investimenti LIM cantonali versati (in CHF), dal 1983

	Prestiti	Sussidi	Totale aiuti agli investimenti
1983	1'917'552	238'300	2'155'852
1984	2'838'021	654'402	3'492'423
1985	4'167'960	422'767	4'590'727
1986	5'310'173	643'231	5'953'404
1987	5'525'805	259'500	5'785'305
1988	4'770'990	604'025	5'375'015
1989	3'805'900	207'000	4'012'900
1990	10'657'000	714'500	11'371'500
1991	9'529'800	913'300	10'443'100
1992	11'272'400	2'414'800	13'687'200
1993	14'334'900	2'716'120	17'051'020
1994	12'740'700	3'734'200	16'474'900
1995	13'168'600	5'861'900	19'030'500
1996	12'628'800	3'539'500	16'168'300
1997	8'958'425	2'233'435	11'191'860
1998	8'020'510	2'948'300	10'968'810
1999	13'101'300	4'932'757	18'034'057
2000	7'038'000	3'607'747	10'645'747
2001	3'898'000	2'852'000	6'750'000
2002	3'910'400	8'184'644	12'095'044
2003	3'500'400	7'287'000	10'787'400
2004	6'106'200	5'622'600	11'728'800
2005	2'138'500	7'281'805	9'420'305
2006	3'253'700	7'611'400	10'865'100
2007	2'253'940	11'524'080	13'778'020
2008	4'180'305	2'768'757	6'949'062
2009	3'456'800	1'448'163	4'904'963
2010	984'870	1'642'206	2'627'076
2011	1'165'100	491'800	1'656'900
Totale 1983 - 2011	184'635'051	93'360'239	277'995'290

Fonte: Divisione dell'economia, Ufficio per lo sviluppo economico e Ufficio dell'amministrazione e del controlling

7.T59 Aiuti agli investimenti LIM cantonali versati, dal 1983

Fonte: Divisione dell'economia, Ufficio per lo sviluppo economico e Ufficio dell'amministrazione e del controlling

7.T60 Autorizzazioni emesse dall'Ufficio dell'ispettorato del lavoro, dal 2001

	Approvazione piani		Permessi d'esercizio	Apprendisti		Diversi
	aziende a carattere industriale	aziende a carattere non industriale	aziende a carattere industriale	inizio tirocinio anticipato	lavoro notturno/dom.	regolamenti d'azienda
2001	41	125	27	108	13	18
2002	23	131	16	149	6	15
2003	23	88	13	110	6	15
2004	15	71	26	140	4	15
2005	28	88	21	105	12	22
2006	17	100	11	137	6	12
2007	35	163	12	181	6	8
2008	43	141	29	154	-	9
2009	35	250	11	153	-	19
2010	29	309	20	206	-	12
2011	15	281	17	217	-	16

Fonte: Divisione dell'economia, Ufficio dell'ispettorato del lavoro

7.T61 Permessi di lavoro emessi dall'Ufficio dell'ispettorato del lavoro, dal 2001

	Notturno temporaneo e/o regolare	Domenicale temporaneo e/o regolare	Continuo
2001	218	173	1
2002	133	173	-
2003	129	188	1
2004	208	148	-
2005	231	158	-
2006	313	204	-
2007	295	178	-
2008	337	178	1
2009	330	207	-
2010	400	206	3
2011	594	316	5

Fonte: Divisione dell'economia, Ufficio dell'ispettorato del lavoro

7.T62 Visite d'azienda effettuate dall'Ufficio dell'ispettorato del lavoro, dal 2001

	N. totale	Genere visita			Controlli bilaterali		Lavoro nero		Mercato del lavoro	
		LAI/LLI/LLA	Solo LAI	Solo LLA	Aziende	Persone	Controlli	Persone	Aziende	Persone
2001	987	664	323	104
2002	1'144	839	83	222
2003	802	583	98	121
2004	648	539	28	81
2005	747	655	37	92	165	385
2006	722	694	28	170	265	581
2007	691	646	10	35	372	720
2008	702	617	41	44	782	1'518	580	678	497	1'376
2009	785	641	96	48	473	890	422	903	351	3'358
2010	831	720	39	72	649	1'102	594	683	582	6'281
2011	840	736	37	67	490	855	484	639	460	3'613

LAI: prevenzione infortuni LLI: igiene professionale LLA: amministrativa

Fonte: Divisione dell'economia, Ufficio dell'ispettorato del lavoro

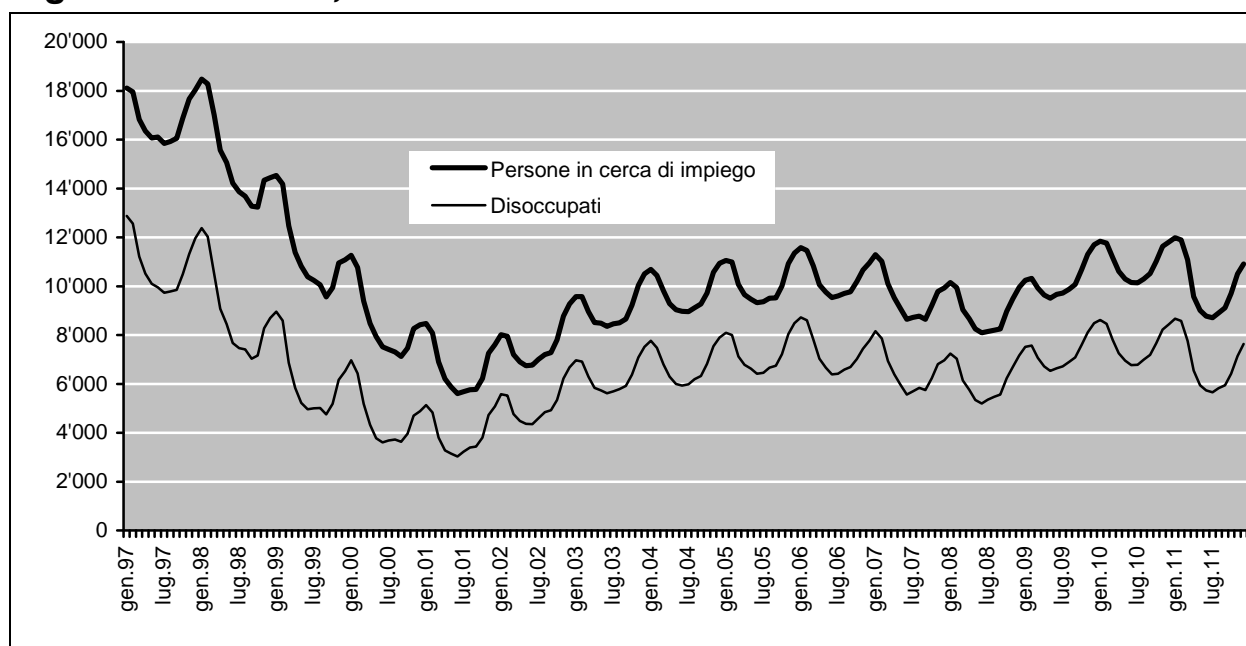
7.T63 Decisioni amministrative dell'Ufficio dell'ispettorato del lavoro, dal 2001

	Conferme LAI/LLI	Avvertimenti LAI	Decisioni amm. LLA	Denunce	Multe amm. bilaterali	Contrav- venzioni bilaterali
2001	236	8	29	–
2002	180	13	77	–
2003	102	14	53	–
2004	66	3	26	1
2005	71	3	46	6	57	18
2006	52	–	77	2	76	14
2007	92	1	62	–	139	29
2008	97	–	45	2	202	31
2009	104	1	47	–	184	21
2010	61	2	69	1	356	14
2011	135	2	42	2	182	68

LAI: prevenzione infortuni LLI: igiene professionale LLA: amministrativa

Fonte: Divisione dell'economia, Ufficio dell'ispettorato del lavoro

7.T64 Evoluzione delle persone in cerca di impiego¹ e dei disoccupati² registrati in Ticino, dal 1997

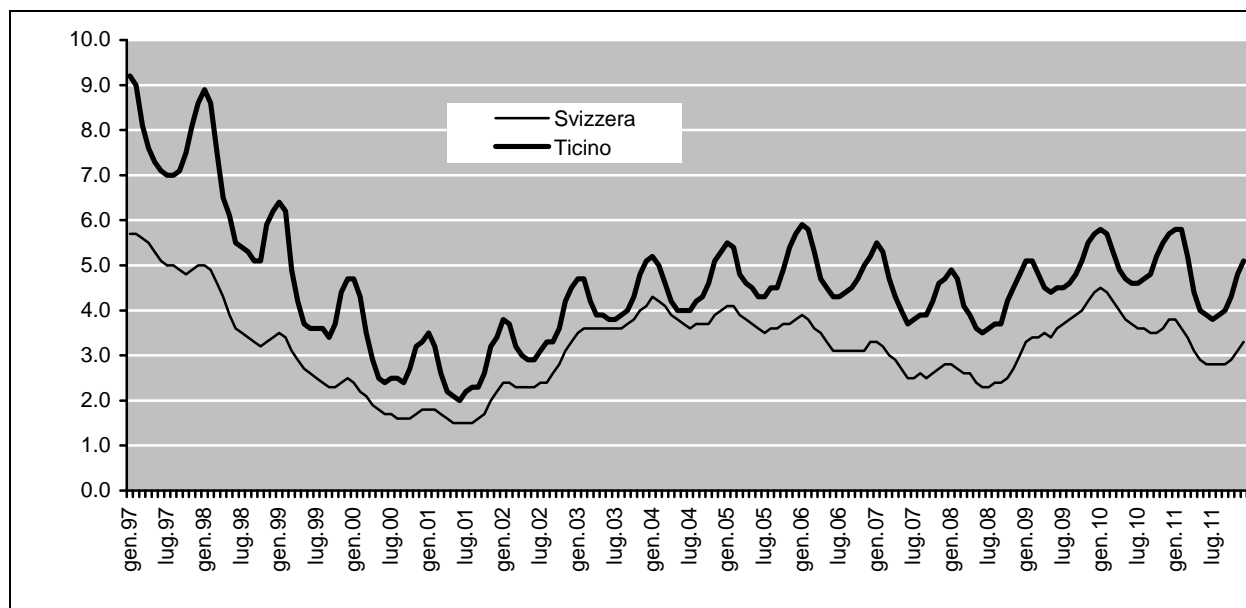


¹Tutte le persone disoccupate e non disoccupate annunciate agli Uffici regionali di collocamento, che cercano lavoro.

² Persone annunciate agli Uffici regionali di collocamento, senza un impiego, immediatamente collocabili.

Fonte: Divisione dell'economia, Sezione del lavoro

7.T65 Evoluzione del tasso di disoccupazione in Svizzera e in Ticino, dal 1997¹



¹Valori a partire da gennaio 2000 del tasso di disoccupazione riveduti. Ricalcolo nel mese di giugno 2003, sulla base dei dati del censimento federale della popolazione del 2000.

Fonte: Divisione dell'economia, Sezione del lavoro

7.T66 Licenziamenti collettivi notificati, dal 2001

	2001	2002	2003	2004	2005	2006	2007	2008	2009	2010	2011
Licenziamenti											
Aziende che hanno notificato lo scioglimento del rapporto di lavoro	34	30	25	20	20	6	14	10	31	17	24
Lavoratori licenziati	919	820	518	464	495	192	223	310	612	310	409
Di cui Svizzeri-domiciliati	328	344	231	207	170	139	106	143	302	156	101
Di cui dimoranti	91	46	24	22	23	23	25	39	60	19	69
Di cui stagionali	18	2	11	1	–	–	–	–	5	–	–
Di cui confinanti	405	427	251	226	287	27	88	125	243	107	164
Di cui asilanti	–	–	–	–	–	–	–	–	–	–	–
Di cui con permesso di breve durata	77	1	1	8	15	3	4	3	2	5	1
Di cui non specificato										23	74

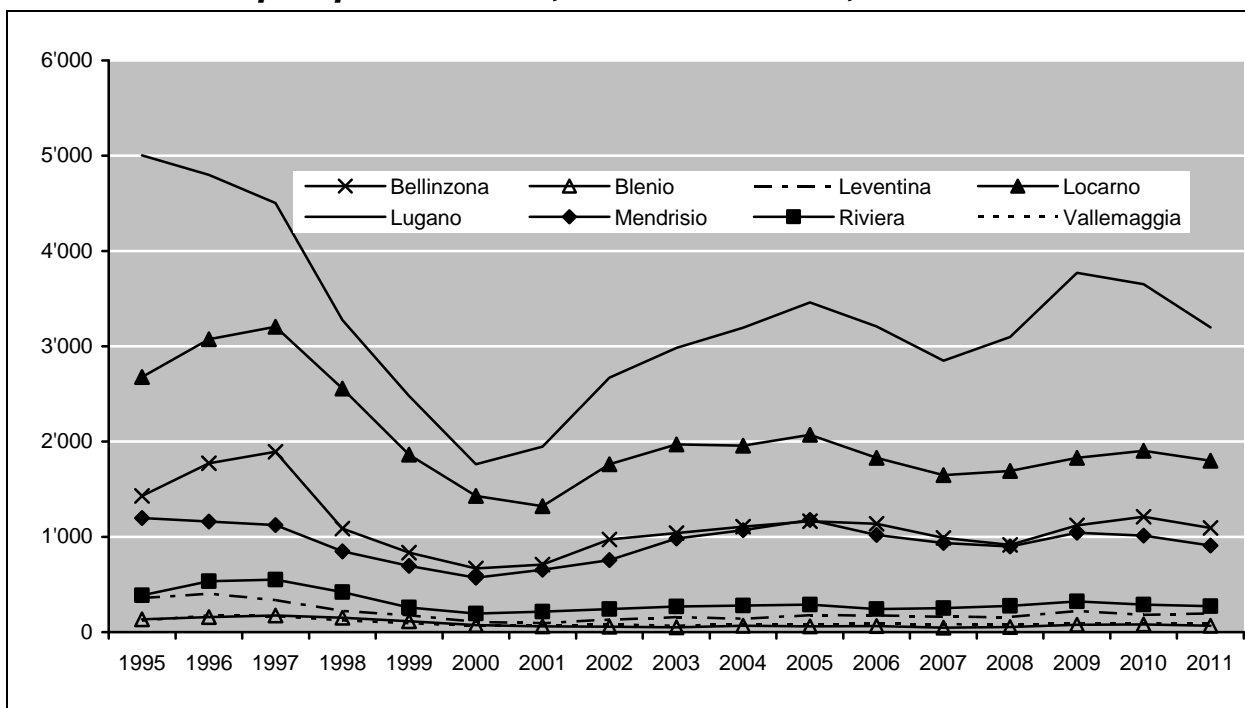
Fonte: Divisione dell'economia, Sezione del lavoro

7.T67 Disoccupati per distretto, a fine dicembre, dal 2001

	2001	2002	2003	2004	2005	2006	2007	2008	2009	2010	2011
Bellinzona	710	972	1'039	1'108	1'165	1'138	990	916	1'120	1'211	1'092
Blenio	62	57	49	66	61	65	48	53	78	82	68
Leventina	94	130	158	140	178	176	161	158	222	180	195
Locarno	1'322	1'763	1'972	1'957	2'072	1'831	1'647	1'691	1'830	1'904	1'801
Lugano	1'946	2'669	2'983	3'196	3'461	3'207	2'848	3'097	3'771	3'653	3'199
Mendrisio	656	757	983	1'071	1'176	1'020	934	897	1'043	1'014	908
Riviera	216	242	268	278	288	242	251	276	322	289	274
Vallemaggia	67	80	68	83	83	88	83	78	95	93	89
Non specificato	3	1	5

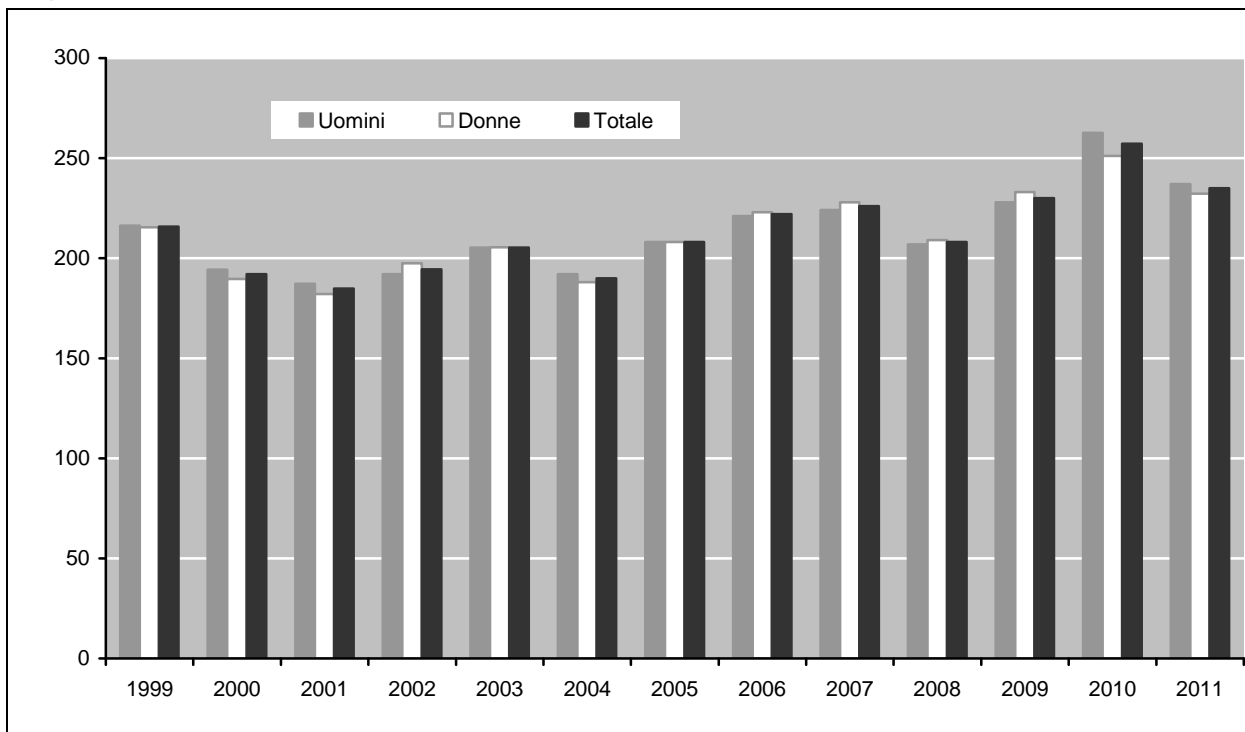
Fonte: Divisione dell'economia, Sezione del lavoro

7.T68 Disoccupati per distretto, a fine dicembre, dal 1995



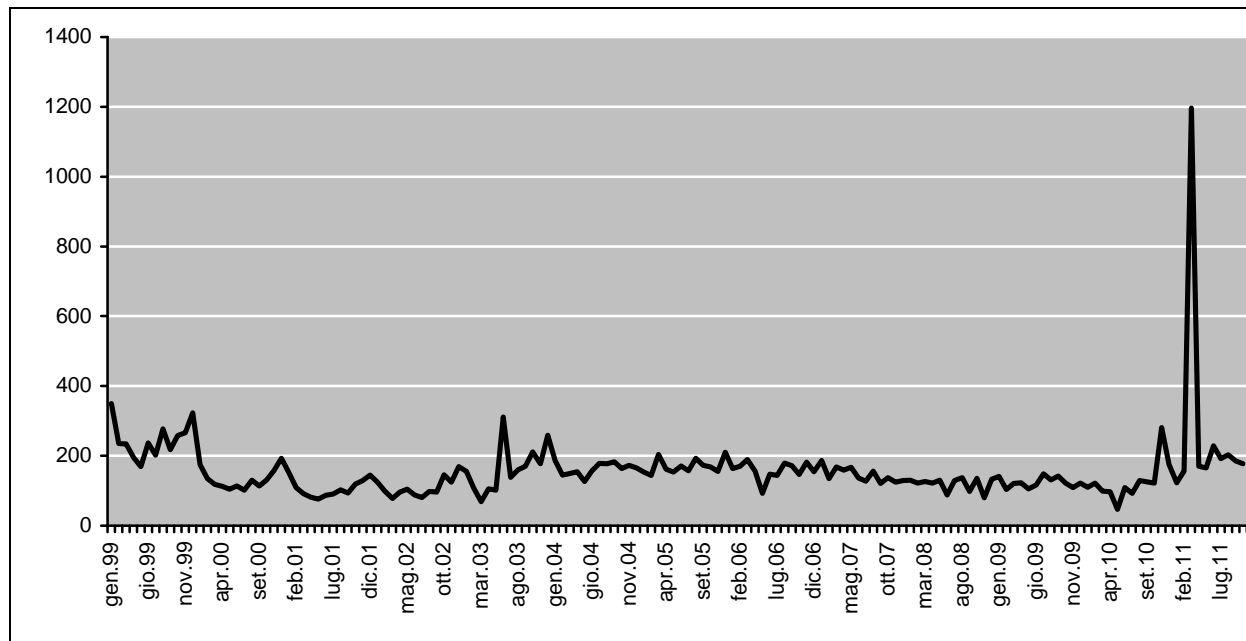
Fonte: Divisione dell'economia, Sezione del lavoro

7.T69 Durata media di disoccupazione (in giorni) dei disoccupati registrati a fine dicembre, dal 1999



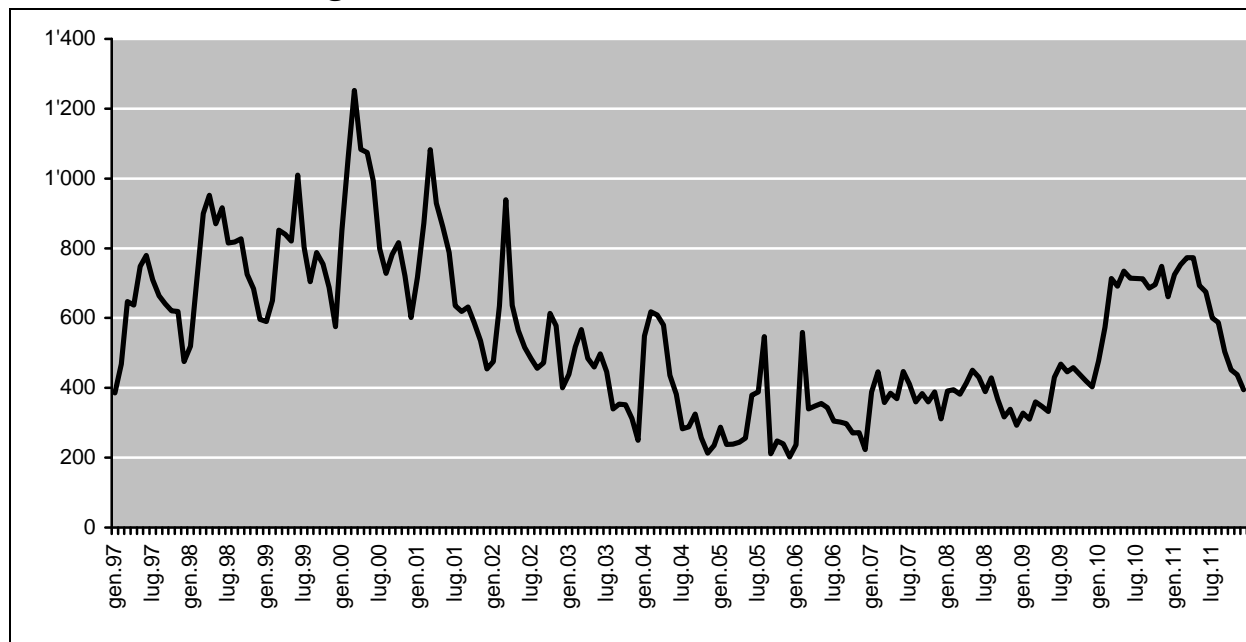
Fonte: Divisione dell'economia, Sezione del lavoro

7.T70 Persone in cerca di impiego che mensilmente esauriscono il diritto alle indennità LADI e non possono riaprire un nuovo termine quadro, da gennaio 1999 a ottobre 2011



Fonte: Divisione dell'economia, Sezione del lavoro

7.T71 Posti vacanti annunciati presso gli Uffici regionali di collocamento, da gennaio 1997 a dicembre 2011



¹Da giugno 2009, con l'introduzione della nuova banca dati COLSTA, cambiamento nella modalità di rilevamento dei dati.

Fonte: Divisione dell'economia, Sezione del lavoro

7.T72 Richieste pervenute alla Sezione del lavoro, dal 2005

	2005	2006	2007	2008	2009	2010	2011
Orario ridotto							
Richieste per l'introduzione dell'orario ridotto evase	494	288	155	184	1'063	525	371
Di cui accolte	323	172	69	72	731	359	187
%	65.4	59.7	44.5	39.1	68.8	68.4	50.4
Ore di lavoro perse annunciate per le statistiche federali ¹	146'286	59'699
Ore di lavoro perse conteggiate e indennizzate dalle casse di disoccupazione ²	88'613	117'357	3'122'404	1'157'753	486'968
Intemperie							
Richieste di autorizzazione per intemperie evase	457	710	224	646	790	746	379
Di cui accolte	442	663	214	568	696	613	323
%	96.7	93.4	95.5	87.9	88.1	82.2	85.2
Aiuti straordinari cantonali							
Richieste di indennità straordinarie di disoccupazione pervenute	69	55	50	50	62	68	61
Di cui accolte	53	53	48	49	59	60	58
%	76.8	96.4	96	98	95.2	88.2	95.1
Costo in fr. delle prestazioni	645'609.00	652'647.20	575'721.65	568'478.70	750'622.85	830'507.00	788'081.10
Contributo dello Stato quale sussidio alla copertura assicurativa per perdita di indennità in caso di malattia, infortunio, e gravidanza	277'481.00	139'822.15	187'255.35	171'574.20	117'373.35	187'207.00	155'654.20
Diritto alle indennità di disoccupazione							
Richieste di giudizio su casi concernenti il diritto alle indennità di disoccupazione sottoposte all'Ufficio giuridico da parte delle Casse di disoccupazione e degli Uffici regionali di collocamento	1'174	1'133	1'187	1'239	1'292	1'446	1'348
Decisioni su opposizione emesse dall'Ufficio giuridico	151	91	123	117	163	144	128
Osservazioni al Tribunale cantonale delle assicurazioni per ricorsi contro decisioni su casi sottoposti da Casse di disoccupazione e da Uffici regionali di collocamento, intemperie, lavoro ridotto e decisioni su opposizione	39	17	37	24	32	12	15
Osservazioni al Tribunale federale delle assicurazioni per ricorsi contro decisioni su casi sottoposti da Casse di disoccupazione e da Uffici regionali di collocamento, intemperie e lavoro ridotto	-	-	-	-	-	1	1
Osservazioni alla Pretura penale	2	5	2	2	1	4	-

¹ Dal 2007 i dati sono rilevati secondo una nuova metodologia. Il dato annuale completo è disponibile solo dal mese di marzo dell'anno successivo.

Fonte: Divisione dell'economia, Sezione del lavoro

7.T73 Provvedimenti LADI inerenti al mercato del lavoro, dal 2006

	2006	2007	2008	2009 ¹	2010	2011
Misure d'occupazione²						
Programmi d'occupazione temporanea	77'995	86'578	88'170	109'401	166'037	142'610
Periodi di pratica professionale	7'060	7'900	10'031	15'296	23'005	17'914
Misure di formazione³						
Corsi di perfezionamento e riqualifica	121'224	119'629	110'450	106'232	102'075	83'163
Stages di formazione	1'036	914	861	5'224	34'348	35'757
Aziende di formazione	21'140	17'814	20'583	13'332	23'219	18'883
Misure speciali⁴						
Assegni per il periodo di introduzione	245	286	353	755	1'113	519
Assegni di formazione	143	137	126	66	58	54
Indennizzo delle spese di trasferta	302	297	300	138	168	124
Incoraggiamento di un'attività indipendente						
Indennità speciali per la fase di progettazione	4'310	5'720	4'041	2'591	3'832	4'448
Richieste di fideiussione inoltrate all'OBTG	-	-	1	2	2	-
Fideiussioni concesse dall'OBTG	-	-	1	1	-	-

¹Dal 2009, con l'introduzione della nuova banca dati COLSTA, nuova modalità di rilevamento dati.

²I dati si riferiscono ai giorni d'occupazione svolti. 130 giorni d'occupazione corrispondono ad una misura d'occupazione della durata di 6 mesi.

³I dati si riferiscono ai giorni di formazione frequentati.

⁴I dati si riferiscono alle decisioni effettive emesse dai Consulenti del personale degli Uffici regionali di collocamento.

Fonte: Divisione dell'economia, Sezione del lavoro

7.T74 Agenzie private di collocamento e per il personale a prestito, dal 2006¹

	2006	2007	2008	2009	2010	2011
Persone assunte per il personale a prestito in Ticino	7'397	8'408	10'201	8'222	10'337	10'781
Numero ore effettuate nel prestito di persone	3'600'093	4'400'488	4'667'049	4'060'129	5'370'461	5'602'543
Numero di collocamenti per posti di lavoro	3'829	3'318	2'998	2'681	2'619	2'357

¹Il dato annuale definitivo è disponibile solo dal mese di aprile dell'anno successivo.

Fonte: Divisione dell'economia, Sezione del lavoro

7.T75 Numero di prestazioni di consulenza: periodo 2006-2011

	2006		2007		2008		2009		2010		2011	
Abbonamenti annuali	215	...	255	...	270	...	277	...	283	...	280	
Piani di concimazione	30	(23)	34	(26)	39	(29)	37	(29)	33	(28)	31	(25)
Rapporti agronomici	18	...	8	...	8	...	6	...	17	...	5	
Budget	...	27	...	20	...	35	33	...	40	...	50	
Interpretazione analisi del suolo:	149	(77)	166	(18)	159	(75)	174	(71)	120	(51)	113	(41)
Consulenze individuali	960	(899)	1.055	(812)	1.003	...	1'080	(823)	1118	(931)	1140	(961)
Di cui Orticoltura	398	(398)	430	(430)	448	(447)	372	(372)	469	(469)	422	(422)
Viticultura	177	(153)	177	(60)	209	(77)	339	(146)	328	(191)	217	(136)
Gestione	66	(65)	52	(49)	132	...	146	(127)	129	(110)	165	(157)
Produzione animale	80	(79)	50	(50)	31	(25)	28	(27)	14	(14)	26	(26)
Foraggicoltura e campicoltura	174	(164)	148	(63)	50	(30)	86	(48)	72	(41)	182	(94)
Macchine e edilizia rurale	26	(24)	72	(68)	58	(56)	42	(41)	38	(38)	70	(70)
Agricoltura biologica	39	(16)	14	(14)	21	(16)	26	(21)	11	(11)	15	(15)
Consulenza lattiera	112	(78)	54	(35)	41	(41)	57	(57)	41	(41)
Raccolta dati PI	204	...	231	...	208	...	170	...	115	...	119	

() aziende con abbonamento.

Fonte: Divisione dell'economia, Sezione dell'agricoltura

7.T76 Evoluzione dei pagamenti diretti all'agricoltura, dal 1997 al 2011

Anno	Contributi (in mio. di franchi)	No. aziende
1997	31.2	1'265.00
1998	29.8	1'183.00
1999	32.1	1'162.00
2000	33.5	1'191.00
2001	34.8	1'206.00
2002	36.6	1'187.00
2003	36.4	1'179.00
2004	36.9	1'177.00
2005	36.8	1'155.00
2006	36.9	1'157.00
2007	37.3	1'135.00
2008	36.2	1'114.00
2009	37.9	1'090.00
2010	38.6	1'073.00
2011	38.8	1'050.00

Fonte: Divisione dell'economia, Sezione dell'agricoltura

7.T77 Pagamenti diretti, premi di coltivazione nella campicoltura e contributi sulla qualità ecologica in assoluto e per azienda beneficiaria in franchi nel 2011

	Importo	Aziende	Contributo medio
	CHF	no.	CHF
Pagamenti diretti generali	30'237'528.00	799	37'844.22
Contributo di superficie	14'418'153.00	799	18'045.25
Detenzione di animali che consumano foraggio grezzo	6'056'706.00	632	9'583.40
Detenzione di animali in condizioni difficili di produzione	7'766'310.00	578	13'436.52
Contributi di declività generali	1'647'824.00	503	3'275.99
Contributi di declività per vigneti	348'535.00	167	2'087.04
Pagamenti diretti ecologici ed etologici	3'965'530.00	803	4'938.39
Compensazione ecologica	1'314'007.00	533	2'465.30
Produzione estensiva di cereali e colza	88'676.00	55	1'612.29
Agricoltura biologica	477'777.00	118	4'048.96
Sistemi di stabulazione partic. rispettosi degli animali	360'396.00	203	1'775.35
Uscita regolare all'aperto	1'724'674.00	581	2'968.46
Riduzioni			
Sanzioni (art. 70 OPD)	195'235.00	67	2'913.96
Superamento limite di reddito	208'958.00	29	7'205.45
Superamento limite di sostanza	71'391.00	6	11'898.50
Superamento effettivo animali	0	0	0.00
Superamento limite età	24'561.00	2	12'280.50
Superamento limite unità	6'780.00	1	6'780.00
Versamenti			
Versamenti suppletivi anni precedenti	60'132.00	24	2'505.50
Computo			
Rimborso anni precedenti	15'725.00	19	827.63
Misure amministrative	0.00	0	0.00
Supplemento secondo l'art. 73c OPD	7'150.00	7	1'021.43
Totale pagamenti diretti versati	57'148.00	37	1'544.54
	33'790'538.00	803	42'080.37
Contributi d'estivazione			
Contributi secondo il carico usuale	3'410'414.00	247	13'807.34
Riduzioni (art. 16 OCEst)	3'407'798.00	242	14'081.81
Trattenute sup. cont. lattiero	4'626.00	8	578.25
Versamenti suppletivi anni precedenti	0.00	0	0.00
Restituzioni anni precedenti	7'242.00	6	1'207.00
Differenze arrotondamento	0.00	0	0.00
	0.00		
Contributi qualità ecologica			
Superfici con sola qualità biologica	446'893.00	263	1'699.21
Superfici con qualità biologica + interconnessione	345'885.00	104	3'325.82
Superfici con sola interconnessione	0.00	0	0.00
Riduzioni giusta l'art. 14 OQE	0.00	0	0.00
Restituzione per gli anni precedenti	0.00	0	0.00
Riduzioni amministrative	6'236.00	5	1'247.20
Pagamenti suppletivi anni precedenti	0.00		0.00
Differenze arrotondamento	799'014.00	288	2'774.35
Totale contributi qualità ecologica versati	159'803.00	288	554.87
di cui quota cantonale	207'240.00	39	5'313.85
Contributi di coltivazione nella campicoltura	560'433.00	503	1'114.18
Contributi cantonali declività	38'767'639.00	1050	36'921.56
Importo complessivo erogato	30'237'528.00	799	4'938.39

Fonte: Divisione dell'economia, Sezione dell'agricoltura

7.T78 Pagamenti diretti all'agricoltura per genere di pagamento, nel 2011

Contributo	Importo in franchi
Contributo di superficie	14'418'153.00
Det. di animali che cons. foraggio grezzo	6'056'706.00
Det. di animali in cond. diff. di prod.	7'766'310.00
Contributi declività generali	1'647'824.00
Contributi di declività per vigneti	348'535.00
Contributi ecologici	1'880'460.00
Contributi etologici	2'085'070.00
Contributi d'estivazione	3'410'414.00
Contributo di qualità ecologica	799'014.00

Fonte: Divisione dell'economia, Sezione dell'agricoltura

7.T79 Migliorie fondiari e misurazioni catastali, per settore, in mio di franchi, dal 2001

	2001	2002	2003	2004	2005	2006	2007	2008	2009	2010	2011
Totale	21.4	18.8	25.5	20.1	18.3	32	17.8	15.3	14.3	20.6	25.7
Approvvigionamento idrico e sistemazione fondiaria						18.5	6	5	3.6	11.2	16.0
Misurazione catastale e tenuta a giorno	14.7	11.2	16.7	9.9	8.4	13.5	11.8	10.3	10.7	9.4	9.7

Fonte: Divisione dell'economia, Ufficio per l'approvvigionamento idrico e la sistemazione fondiaria

7.T80 Stato delle opere di RT e RP al 31 dicembre 2011

Situazione generale raggruppamento terreni	%	Superficie (ha)
Eseguiti (1912-2011)	89.5	46'492
In esecuzione	3.8	1'990
In preparazione	4.6	2'372
Da eseguire	2.1	1'071
Totale	100.0	51'925

Fonte: Divisione dell'economia, Ufficio per l'approvvigionamento idrico e la sistemazione fondiaria

7.T81 Stato dei lavori di misurazione ufficiale al 31 dicembre 2011

Standard	Superficie (ha)	%
MU93	43'136	15.7
MU93 (in corso)	129'930	47.4
MU93-DP	36'155	13.2
MU74	5'725	2.1
MU19	2'381	0.9
MUTI	13'686	5.0
Da misurare	43'169	15.7
Totale	274'182	100

Fonte: Divisione dell'economia, Ufficio della misurazione ufficiale e della geoinformazione

7.T82 Comprensori di studio del Piano cantonale d'approvvigionamento idrico (PCAI), nel 2011

	%	N
Adottati	50	14
In fase d'adozione	46	13
In fase di studio	4	1
Da assegnare	0	0
Totale	100	28

Fonte: Divisione dell'economia, Ufficio per l'approvvigionamento idrico e la sistemazione fondiaria

