

4. DIPARTIMENTO DELLA SANITÀ E DELLA SOCIALITÀ	73
4.T1 Affiliati alla Cassa cantonale di compensazione AVS/AI/IPG secondo il tipo, dal 2006	73
4.T2 Contributi AVS/AI/IPG/AD registrati dalla Cassa cantonale di compensazione secondo il tipo, dal 2007	73
4.T3 Incasso contributi AVS/AI/IPG/AD della Cassa cantonale di compensazione secondo il tipo, dal 2009	73
4.T4 Beneficiari di rendite ordinarie e straordinarie dell'assicurazione vecchiaia e superstiti (AVS) della Cassa cantonale di compensazione, secondo il tipo, dal 2008	74
4.T5 Beneficiari di rendite ordinarie e straordinarie dell'assicurazione invalidità (AI) della Cassa cantonale di compensazione, secondo il tipo, dal 2008	74
4.T6 Beneficiari di assegni per grandi invalidi AVS e AI della Cassa cantonale di compensazione, dal 2007	74
4.T7 Importi versati ai beneficiari di rendite e di assegni per grandi invalidi AVS e AI dalla Cassa cantonale di compensazione, secondo il tipo, dal 2007	75
4.T8 Indennità giornaliera AI: certificati di pagamento e importi versati dalla Cassa cantonale di compensazione, dal 2007	75
4.T9 Indennità per perdita di guadagno (IPG) e assicurazione maternità: numero di indennità e importi versati, dalla Cassa cantonale di compensazione, dal 2006	75
4.T10 Assegni familiari ai piccoli contadini e ai lavoratori agricoli: beneficiari e importi versati dalla Cassa cantonale di compensazione, dal 2008	76
4.T11 Beneficiari di prestazioni complementari alla rendita AVS nel Cantone Ticino secondo il tipo di rendita, dal 2006	76
4.T12 Beneficiari di prestazioni complementari alla rendita AI nel Cantone Ticino secondo il tipo di rendita, dal 2007	77
4.T13 Importi versati ai beneficiari di prestazioni complementari alla rendita AI e AVS nel Cantone Ticino, dal 2007	77
4.T14 Assegni di famiglia: affiliati, contributi fatturati, numero figli e assegni versati dalla Cassa cantonale per gli assegni familiari, dal 2007	78
4.T15 Assegni di famiglia: richieste di assegno integrativo (AFI) e di prima infanzia (API) nel Cantone Ticino, dal 2007	78
4.T16 Assegni di famiglia: richieste di assegno integrativo (AFI) e di prima infanzia (API) nel Cantone Ticino, per comprensorio, dal 2009	79
4.T17 Assegni di famiglia: caratteristiche anagrafiche dei titolari del diritto di assegno integrativo (AFI) e di prima infanzia (API) nel Cantone Ticino, dal 2009	80
4.T18 Assegni di famiglia: importi versati ai beneficiari di assegno integrativo (AFI) e di prima infanzia (API) nel Cantone Ticino, dal 2009	80
4.T19 Assicurazione contro le malattie: assicurati e sussidi versati nel Cantone Ticino, dal 2009	81
4.T20 Assicurazione contro la disoccupazione: beneficiari, aziende e importi versati dalla Cassa cantonale di assicurazione contro la disoccupazione, secondo il tipo, dal 2010	81
4.T21 Assicurazione contro l'invalidità: valori chiave per il Cantone Ticino, dal 2008	82
4.T22 Assicurazione contro l'invalidità: mezzi ausiliari AVS e assegni per i grandi invalidi per il Cantone Ticino, dal 2005	82
4.T23 Assicurazione contro l'invalidità: fatture relative ai fornitori di prestazione per il Cantone Ticino, dal 2005	83
4.T24 Operatori sanitari a fine anno e ammissioni al libero esercizio nel corso dell'anno, per professione, dal 2005	83
4.T25 Comitato etico cantonale: evoluzione del numero di protocolli esaminati, 1992-2011	84
4.T26 Studi clinici in Ticino, dal 2005	85
4.T27 Igiene delle costruzioni, dal 2010	86
4.T28 Evoluzione del numero di pazienti in cura sostitutiva con metadone nel Cantone Ticino tra 1994 e 2012 (al 30 giugno di ogni anno)	87
4.T29 Evoluzione numerica delle interruzioni di gravidanza, dal 2004	87
4.T30 Attori del mercato farmaceutico, dal 2008	88
4.T31 Vigilanza sui medicinali, dal 2008	88
4.T32 Vigilanza sul mercato dei medicinali, dal 2008	89
4.T33 Informazione e consulenza, dal 2008	90
	69

4.T34 Farmacia ospedaliera, dal 2008	90
4.T35 Casi di malattia notificati dai veterinari ufficiali e dagli ispettori degli apiari nel 2012	90
4.T36 Risanamento greggi caprini dalle malattie CAE e agalassia contagiosa, dal 1994	91
4.T37 Macellazioni per specie, nel 2012	91
4.T38 Ispezioni veterinarie nelle tenute di animali da reddito, dal 2007	92
4.T39 Laboratorio cantonale: provenienza dei campioni analizzati, dal 1991	92
4.T40 Laboratorio cantonale: campioni analizzati per categoria e relative risultanze, nel 2012	93
4.T41 Laboratorio cantonale: livello di sicurezza offerto dalle sole aziende ispezionate, nel corso del 2012	94
4.T42 Istituto cantonale di microbiologia (ICM); provenienza dei campioni analizzati, dal 2008	94
4.T43 Numero di tumori maligni invasivi diagnosticati tra i residenti (uomini) del Canton Ticino, dal 2002	95
4.T44 Numero di tumori maligni invasivi diagnosticati tra i residenti (donne) del Canton Ticino, dal 2002	96
4.T45 Numero di nuovi casi di neoplasia incidenti in Canton Ticino nel periodo 1991-2012. Registro cantonale dei tumori	97
4.T46 Stima dell'evoluzione del numero di pazienti affetti da neoplasia seguiti (casi prevalenti) per anno presso il Registro cantonale dei tumori, 1991-2012	97
4.T47 Numero analisi di citologia esfoliativa al Centro citologico dell'Istituto cantonale di patologia, dal 2004	98
4.T47 Numero di ago-aspirati al Centro citologico dell'Istituto cantonale di patologia, dal 2004	98
4.T49 Carico di lavoro dell'ICP dal 2005	98
4.T50 Evoluzione del numero di pazienti sottoposti ad analisi istologica presso l'Istituto cantonale di patologia, dal 1977	99
4.T51 Evoluzione del numero di pazienti sottoposti ad analisi citologica presso l'Istituto cantonale di patologia, dal 1977	99
4.T52 Numero di utenti all'Organizzazione sociopsichiatrica cantonale per servizio e per tipologia, dal 2002	100
4.T53 Evoluzione finanziaria dell'Organizzazione sociopsichiatrica cantonale, dal 1996	100
4.T54 Procedure trattate dalla Commissione giuridica LASP, dal 1996	101
4.T55 Giornate di degenza, degenza media, presenza media giornaliera, in Clinica psichiatrica cantonale e Centro abitativo, ricreativo e di lavoro, dal 1992	101
4.T56 Numero di utenti, per tipologia, presso i Servizi psico-sociali e il Servizio di psichiatria e di psicologia medica (adulti), nel 2012	102
4.T57 Numero di utenti, per fasce di età, presso i Servizi psico-sociali e il Servizio di psichiatria e di psicologia medica (adulti), nel 2012	102
4.T58 Numero di utenti per sesso, presso i Servizi psico-sociali e il Servizio di psichiatria e di psicologia medica (adulti), nel 2012	102
4.T59 Numero di nuovi utenti e risegnalazioni, per domicilio, presso i Servizi psico-sociali e il Servizio di psichiatria e di psicologia medica (adulti), nel 2012	102
4.T60 Numero di interventi, per categoria professionale, presso i Servizi psico-sociali e il Servizio di psichiatria e di psicologia medica (adulti), nel 2012	103
4.T61 Ore e minuti di interventi, per luogo di intervento, presso i Servizi psico-sociali e il Servizio di psichiatria e di psicologia medica (adulti), nel 2012	103
4.T62 Numero di perizie, per tipologia, presso i Servizi psico-sociali e il Servizio di psichiatria e di psicologia medica (adulti), nel 2012	104
4.T63 Numero di utenti per tipologia, presso i Servizi medico-psicologici (minorenni), nel 2012	104
4.T64 Numero di utenti per fasce di età, presso i Servizi medico-psicologici (minorenni), nel 2012	104
4.T65 Numero di utenti per sesso, presso i Servizi medico-psicologici (minorenni), nel 2012	105
4.T66 Numero nuovi utenti e risegnalazioni, per domicilio, presso i Servizi medico-psicologici (minorenni), nel 2012	105
4.T67 Numero di interventi, per categoria professionale, presso i Servizi medico-psicologici (minorenni), nel 2012	105
4.T68 Ore e minuti di interventi, per luogo di intervento, presso i Servizi medico-psicologici (minorenni), nel 2012	106

4.T69 Numero di perizie, per tipologia, presso i Servizi medico-psicologici (minorenni), nel 2012	106
4.T70 Movimento utenti, presso i Centri psico-educativi, nel 2012	107
4.T71 Provenienza utenti ammessi, presso i Centri psico-educativi, nel 2012	107
4.T72 Destinazione utenti dimessi, presso i Centri psico-educativi, nel 2012	107
4.T73 Prestazioni presso i Centri psico-educativi, nel 2012	107
4.T74 Casistica delle Antenne Icaro e Ingrado sostanze illegali, per sede, nel 2012	108
4.T75 Capacità ricettive, personale e contributo globale (in CHF) degli istituti per anziani finanziati, dal 2008	108
4.T76 Contributi cantonali (in CHF) versati per il mantenimento a domicilio di persone anziane e invalide, dal 2005	109
4.T77 Contributo fisso (in CHF) dei Servizi di appoggio, dal 2008	109
4.T78a Prestazioni, personale e contributo globale (in CHF) dei SACD d'interesse pubblico finanziati, dal 2008	110
4.T78b Contributo globale (in CHF) dei servizi e operatori di cure a domicilio privati finanziati, dal 2011	110
4.T79 Capacità ricettive, personale e contributo globale (in CHF) degli istituti per invalidi adulti finanziati, dal 2008	111
4.T80 Capacità ricettive, personale e contributo globale (in CHF) degli istituti per invalidi minorenni finanziati, dal 2008	111
4.T81 Riconoscimento e finanziamento di progetti singoli (Legge giovani ¹), dal 2006	112
4.T82 Riconoscimento e finanziamento dei Centri di attività giovanile (Legge giovani) ¹ , dal 2006	113
4.T83 Capacità ricettive, personale e contributo globale (in CHF) dei centri educativi per minorenni finanziati (Lfam ¹), dal 2008	113
4.T84 Suddivisione dei costi di protezione tra Cantone e Comuni ai sensi dell'art. 30 LFam ¹ , dal 2009	114
4.T85 Capacità ricettiva degli asili nido riconosciuti (Lfam ¹), dal 2006	114
4.T86 Colonie di vacanza ¹ , partecipanti, numero di giorni effettuati e finanziamenti versati (in CHF) secondo la categoria, dal 2006	115
4.T87 Legge per le famiglie: casi trattati dall'Ufficio delle famiglie e dei minorenni, per sedi di servizio, dal 2010	115
4.T88 Legge per le famiglie: informazioni, consulenze e casi trattati dall'Ufficio delle famiglie e dei minorenni, per tipo di segnalazione e per sedi dell'ufficio, dal 2010	116
4.T89 Altre attività dell'Ufficio delle famiglie e dei minorenni, dal 2009	116
4.T90 Vittime di reati: casi trattati nel 2011 e nel 2012	117
4.T91 Casi di curatela e tutela assunti dall'Ufficio del tutore ufficiale secondo le misure previste dal CCS, dal 31.12.2010 al 31.12.2012	118
4.T92 Bambini arrivati in Ticino in affidamento preadottivo o già adottati nel paese di origine conformemente alla Convenzione dell'Aia in materia di adozione internazionale, secondo il paese di provenienza, dal 2002	119
4.T93 Effettivi e caratteristiche dei beneficiari di prestazioni assistenziali, confronto 2011-2012	120
4.T94 Evoluzione del numero di disoccupati iscritti, del tasso di disoccupazione, numero di disoccupati di lunga durata e di beneficiari di assistenza sociale in Ticino, dal 2007	121
4.T95 Abitazioni in tutto, abitazioni vuote, abitazioni sussidiate con la Legge federale del 4.10.1974 e con la Legge cantonale del 22.10.1985 e sussidi federali, cantonali e totali pagati, dal 2006	121

4. Dipartimento della sanità e della socialità

4.T1 Affiliati alla Cassa cantonale di compensazione AVS/AI/IPG secondo il tipo, dal 2006

	2006	2007	2008	2009	2010	2011	2012
Totale	67'154	68'679	70'494	74'448	77'354	79'016	81'840
Indipendenti e indipendenti con salariati	12'317	12'284	12'260	15'160	15'488	15'894	16'398
Solo datori di lavoro	16'227	16'604	17'167	17'762	18'164	18'598	19'541
Economie domestiche	3'897	3'928	4'542	4'715	5'014	5'341	5'795
Persone giuridiche che non occupano salariati	10'011	10'469	10'816	11'373	11'730	11'862	12'253
Persone senza attività lucrativa	24'491	25'167	25'490	26'207	26'728	27'096	27'622
Salariati il cui datore di lavoro non è tenuto al pagamento dei contributi	211	227	219	231	230	225	231

Fonte: Istituto delle assicurazioni sociali, Ufficio dei contributi

4.T2 Contributi AVS/AI/IPG/AD registrati dalla Cassa cantonale di compensazione secondo il tipo, dal 2007

	2007	2008	2009	2010	2011	2012
Totale	793'850'397.00	893'107'131.25	883'562'984.50	905'583'447	976'813'251	1'008'698'900
Indipendenti e PSAL ¹	92'845'652.05	99'282'991.90	100'012'835.20	102'828'354	104'273'152	104'940'619
Paritetici ²	594'620'935.75	676'261'097.35	663'800'452.00	679'740'153	730'989'340	757'106'293
Assicuraz. disoccupazione	106'383'809.20	117'563'042.00	119'749'697.30	123'014'940	141'550'759	146'651'988

¹Contributi personali degli indipendenti, delle persone senza attività lucrativa e degli assicurati il cui datore di lavoro non è sottoposto all'obbligo contributivo.

²Contributi paritetici del 10.1% sui salari.

Fonte: Istituto delle assicurazioni sociali, Ufficio dei contributi

4.T3 Incasso contributi AVS/AI/IPG/AD della Cassa cantonale di compensazione secondo il tipo, dal 2009

	2009		2010		2011		2012	
	Pratiche	Importo	Pratiche	Importo	Pratiche	Importo	Pratiche	Importo
Totale contributi scaduti	22'074	75'298'431	21'393	73'405'510	20'477	81'112'898	20'447	85'651'022
Dilazioni	4'432	22'591'130	4'041	22'615'560	3'556	24'379'843	3'429	22'717'858
Precetti	16'805	42'299'011	16'387	38'915'038	15'902	41'872'014	16'013	44'713'862
Compensazioni	419	979'218	492	1'014'180	538	1'294'171	487	1'008'603
Fallimenti, concordati, moratorie	418	9'429'072	473	10'860'732	481	13'566'869	518	17'210'699
Attestati di carenza beni	4'290	10'733'022	4'622	12'887'711	4'252	12'673'451	4'102	12'974'393
Decisioni di risarcimento danni ¹	257	3'436'762	291	6'290'815	306	5'940'153	278	6'022'275

¹Art. 52 LAVS.

Fonte: Istituto delle assicurazioni sociali, Ufficio dei contributi

4.T4 Beneficiari di rendite ordinarie e straordinarie dell'assicurazione vecchiaia e superstiti (AVS) della Cassa cantonale di compensazione, secondo il tipo, dal 2008

	2008		2009		2010		2011		2012	
	Ordinaria	Straor- dinaria	Ordinaria	Straor- dinaria	Ordinaria	Straor- dinaria	Ordinaria	Straor- dinaria	Ordinaria	Straor- dinaria
Totale	48'876	61	50'109	58	51'277	59	52'431	56	53'671	59
Semplice di vecchiaia	45'144	54	46'458	52	47'704	53	48'898	51	50'175	54
Per vedova/vedovo	1'747	1	1'748	1	1'739	1	1'724	1	1'717	1
Compleativa per la moglie	593	–	480	–	377	–	314	–	263	0
Semplice per orfano	837	6	860	5	860	5	843	4	845	4
Doppia per orfano	2	–	2	–	1	–	1	–	1	0
Compleativa semplice per figlio	553	–	561	–	596	–	651	–	670	0

Fonte: Istituto delle assicurazioni sociali, Ufficio delle prestazioni

4.T5 Beneficiari di rendite ordinarie e straordinarie dell'assicurazione invalidità (AI) della Cassa cantonale di compensazione, secondo il tipo, dal 2008

	2008		2009		2010		2011		2012	
	Ordinaria	Straor- dinaria	Ordinaria	Straor- dinaria	Ordinaria	Straor- dinaria	Ordinaria	Straor- dinaria	Ordinaria	Straor- dinaria
Totale	13'231	1'521	13'006	1'561	12'874	1'613	12'660	1'666	12'399	1'719
Intera semplice	6'261	1'325	5'936	1'335	5'871	1'384	5'822	1'417	5'728	1'461
3/4 semplice	602	26	659	50	670	53	650	55	643	45
Mezza semplice	2'056	40	2'065	42	2'012	43	1'957	49	1'903	53
1/4 semplice	645	12	764	13	802	15	796	13	816	16
Intera per coniugi ¹	–	3	–	4	–	–	–	–	0	4
Intera completiva moglie/marito ²	–	–	–	–	–	–	–	–	–	–
3/4 completiva moglie/marito ²	–	–	–	–	–	–	–	–	–	–
Mezza completiva moglie/marito ²	–	–	–	–	–	–	–	–	–	–
1/4 completiva moglie/marito ²	–	–	–	–	–	–	–	–	–	–
Intera completiva figli	2'039	97	1'959	94	1'931	97	1'913	109	1'832	116
3/4 completiva figli	277	4	297	4	284	6	262	7	267	8
Mezza completiva figli	939	12	900	15	864	13	840	16	802	15
1/4 completiva figli	412	–	426	2	440	2	420	0	408	–
Compleativa doppia figli	–	2	–	2	–	–	–	–	0	1

¹Con la conclusione della 10a revisione AVS, tutti i beneficiari della rendita d'invalidità per coniugi sono stati trasferiti d'ufficio, dal 1. gennaio 2001, nel nuovo diritto e ricevono ora una rendita

²La rendita completiva per il coniuge è stata soppressa con la 5a revisione LAI dall'1.01.2008.

Fonte: Istituto delle assicurazioni sociali, Ufficio delle prestazioni

4.T6 Beneficiari di assegni per grandi invalidi AVS e AI della Cassa cantonale di compensazione, dal 2007

	2007	2008	2009	2010	2011	2012
Totale	4'034	4'076	4'072	4'293	4'446	4'380
Assegni per grandi invalidi AVS	2'904	2'937	2'931	3'102	3'211	3'230
Assegni per grandi invalidi AI	1'130	1'139	1'141	1'191	1'235	1'150

Fonte: Istituto delle assicurazioni sociali, Ufficio delle prestazioni

4.T7 Importi versati ai beneficiari di rendite e di assegni per grandi invalidi AVS e AI dalla Cassa cantonale di compensazione, secondo il tipo, dal 2007

	2007	2008	2009	2010	2011	2012
Totale	1'165'729'739	1'180'371'947	1'238'782'858	1'262'469'624	1'305'110'030	1'336'487'909
Rendite AVS ordinarie	880'411'959	915'452'975	967'359'764	994'019'900	1'036'306'264	1'070'374'510
Rendite AVS straordinarie	750'979	864'277	904'856	921'500	927'153	970'241
Rendite AI ordinarie	217'478'113	196'810'198	199'306'748	193'397'103	189'746'097	186'679'236
Rendite AI straordinarie	25'214'571	25'485'893	27'226'771	28'047'621	29'520'301	30'182'563
Assegni per grandi invalidi AVS	28'113'164	28'271'871	29'765'014	30'928'821	32'654'260	33'372'268
Assegni per grandi invalidi AI	13'760'953	13'486'733	14'219'705	15'154'679	15'955'955	14'909'091

Fonte: Istituto delle assicurazioni sociali, Ufficio delle prestazioni

4.T8 Indennità giornaliera AI: certificati di pagamento e importi versati dalla Cassa cantonale di compensazione, dal 2007

	2007	2008	2009	2010	2011	2012
Certificati di pagamento	2'499	2'839	2'481	2'632	2'723	2'716
Importo delle prestazioni	7'324'082.80	7'681'130.45	7'569'498.45	7'519'017	7'445'193	7'128'359

Fonte: Istituto delle assicurazioni sociali, Ufficio delle prestazioni

4.T9 Indennità per perdita di guadagno (IPG) e assicurazione maternità: numero di indennità e importi versati, dalla Cassa cantonale di compensazione, dal 2006

	2006	2007	2008	2009	2010	2011	2012
Indennità perdita di guadagno							
Indennità pagate	14'663	12'457	13'473	14'301	14'203	16'191	17'126
Importo delle indennità	13'729'308.65	12'338'124.00	12'879'058.45	14'583'480.20	13'818'275	16'147'204	17'045'934
Assicurazione maternità¹							
Domande accolte	1'245	1'191	1'525	1'443	1'555	1'694	1'458
Domande respinte	16	12	9	15	18	33	4
Indennità pagate	5'549	5'421	6'514	6'476	5'718	7'133	6'617
Importo delle indennità	13'301'259.50	13'254'649.00	16'307'645.00	16'209'661.55	17'181'329	18'601'075	17'137'399

¹La Legge è entrata in vigore il 1. luglio 2005.

Fonte: Istituto delle assicurazioni sociali, Ufficio delle prestazioni

4.T10 Assegni familiari ai piccoli contadini e ai lavoratori agricoli: beneficiari e importi versati dalla Cassa cantonale di compensazione, dal 2008

	2008		2009		2010		2011 ¹		2012	
	Bene- ficiari	Importo	Bene- ficiari	Importo	Bene- ficiari	Importo	Bene- ficiari	Importo	Bene- ficiari	Importo
Totale	441	1'424'147	494	1'472'145	442	1'511'640	329	1'535'639	334	1'560'013
Contadini (indipendenti)										
Di montagna	102	514'265	110	611'652	97	551'087	98	604'917	91	548'991
Del piano	58	232'993	56	204'652	48	272'703	53	284'437	57	259'488
Lav. agricoli (figli)	281	676'889	328	655'841	297	687'850				
Di montagna							27	112'486	30	118'746
Del piano							151	533'799	156	578'788

¹ Dal 2011 i dati dei lavoratori agricoli sono suddivisi tra regione di montagna e regione del piano.

Fonte: Istituto delle assicurazioni sociali, Ufficio delle prestazioni

4.T11 Beneficiari di prestazioni complementari alla rendita AVS nel Cantone Ticino secondo il tipo di rendita, dal 2006

	2006	2007	2008	2009	2010	2011	2012
Totale	13'623	13'813	14'080	14'276	14'417	14'824	15'676
Semplice di vecchiaia	12'730	12'897	13'187	13'243	13'318	13'667	14'533
Per vedova/vedovo	424	428	435	464	481	499	532
Compleativa per la moglie	154	157	133	225	258	314	231
Semplice per orfano	231	234	221	232	239	232	239
Doppia per orfano	–	1	–	–	–	–	–
Compleativa semplice per figlio	84	96	104	112	121	112	141

Fonte: Istituto delle assicurazioni sociali, Ufficio delle prestazioni

4.T12 Beneficiari di prestazioni complementari alla rendita AI nel Cantone Ticino secondo il tipo di rendita, dal 2007

	2007	2008	2009	2010	2011	2012
Totale	7'682	7'254	7'514	7'250	7'517	7'660
Intera semplice	4'037	4'148	4'235	3'888	4'085	4'142
3/4 semplice ¹	230	252	287	296	301	327
Mezza semplice	760	779	788	834	838	881
1/4 semplice ²	256	296	358	384	398	439
Intera per coniugi ³	1	2	3	-	-	-
Intera completa moglie /marito ⁴	420	-	-	-	-	-
3/4 completa moglie/marito ^{1,4}	71	-	-	-	-	-
Mezza completa moglie/marito ⁴	162	-	-	-	-	-
1/4 completa moglie/marito ^{2,4}	69	-	-	-	-	-
Intera completa figli	985	1'057	1'023	1'006	1'078	1'020
3/4 completa figli ¹	124	125	158	149	146	166
Mezza completa figli	364	378	403	436	406	419
1/4 completa figli ²	201	216	257	255	263	265
Completa doppia figli	2	1	2	2	2	1
Mezza completa doppia figli	-	-	-	-	-	-
1/4 completa doppia figli ²	-	-	-	-	-	-

¹Nuova rendita introdotta dal 1° gennaio 2004 con la IV revisione della legge AI.

²Diritto riconosciuto dal 1° gennaio 2004 con l'entrata in vigore della IV revisione della legge AI.

³Con la conclusione della 10a revisione AVS, tutti i beneficiari della rendita d'invalidità per coniugi sono stati trasferiti d'ufficio, dal 1° gennaio 2001, nel nuovo diritto e ricevono ora una rendita individuale.

⁴La rendita completa per il coniuge è stata soppressa con la 5a revisione LAI dall'1.01.2008.

Fonte: Istituto delle assicurazioni sociali, Ufficio delle prestazioni

4.T13 Importi versati ai beneficiari di prestazioni complementari alla rendita AI e AVS nel Cantone Ticino, dal 2007

	2007	2008	2009	2010	2011	2012
Totale	251'845'429.00	178'651'957.00	181'910'119.00	182'257'290	191'110'229	196'409'426
Prestazioni complementari all'AVS	150'908'883.00	100'840'816.00	101'796'064.00	100'884'491	105'617'801	109'314'919
Di cui per fabbisogno	137'404'446.00	85'130'461.00	85'464'841.00	84'656'387	88'877'693	91'994'526
Di cui per spese di malattia	13'504'437.00	15'710'355.00	16'331'223.00	16'228'104	16'740'108	17'320'393
Prestazioni complementari all'AI	100'936'546.00	77'811'141.00	80'114'055.00	81'372'799	85'492'428	87'094'507
Di cui per fabbisogno	93'336'040.00	67'962'325.00	70'405'998.00	72'072'272	75'810'824	76'930'558
Di cui per spese di malattia	7'600'506.00	9'848'816.00	9'708'057.00	9'300'527	9'681'604	10'163'949

Fonte: Istituto delle assicurazioni sociali, Ufficio delle prestazioni

4.T14 Assegni di famiglia: affiliati, contributi fatturati, numero figli e assegni versati dalla Cassa cantonale per gli assegni familiari, dal 2007

	2007	2008 ³	2009 ³	2010	2011	2012
Affiliati¹	22'472	23'745	29'933	30'561	31'146	32'376
Datori di lavoro	22'472	23'745	23'562	24'320	25'097	26'505
Persone senza attività lucrativa	–	–	6'142	6'015	5'829	5'644
Salariati senza datore di lavoro	–	–	229	226	220	227
Contributi fatturati¹	102'882'815	121'105'571	128'979'497	136'427'370	145'431'588	174'130'082
Datori di lavoro	102'882'815	121'105'571	126'395'868	135'372'197	144'106'251	172'203'124
Persone senza attività lucrativa	–	–	2'400'660	841'166	1'053'742	1'617'094
Salariati senza datore di lavoro	–	–	182'969	214'007	271'596	309'863
Numero di figli²	46'230	46'306	51'710	56'333	58'927	60'687
Assegni di base	–	–	41'889	44'173	45'956	47'130
Assegni di formazione	–	–	9'821	12'160	12'971	13'557
Assegni versati²	101'520'135	117'523'377	125'323'123	151'280'142	169'421'243	164'012'092
Assegni di base	–	–	98'061'797	112'903'935	124'538'140	120'067'850
Assegni di formazione	–	–	27'261'326	38'376'207	44'883'104	43'944'242
Ai salariati				149'805'026	167'514'349	161'962'350
Alle persone senza attività lucrativa				1'399'014	1'851'144	1'926'024
Ai salariati senza datore di lavoro				76'100	55'750	123'718

¹Dal 2009 sono sottoposte alla legge anche le persone senza attività lucrativa e le persone salariate il cui datore di lavoro non sottostà all'obbligo di pagare i contributi.

²Fino all'anno 2008, nella tabella non sono compresi gli assegni versati dall'Amministrazione cantonale, dall'Ente ospedaliero e dai comuni di Bellinzona, Chiasso, Lugano e Locarno.

³Per il 2008 e il 2009, a seguito di giacenze, non sono considerati tutti i casi.

Fonte: Istituto delle assicurazioni sociali, Uffici dei contributi e delle prestazioni

4.T15 Assegni di famiglia: richieste di assegno integrativo (AFI) e di prima infanzia (API) nel Cantone Ticino, dal 2007

	2007	2008	2009	2010	2011	2012
Totale richieste	3'789	3'588	3'685	3'735	4'055	4'034
Accolte	3'305	3'194	3'152	3074	3'214	3'333
Rifiutate	399	286	294	324	333	462
Pendenti al 31 dicembre	85	108	239	337	508	239
Di cui anche API	1'481	1'409	1'503	1'616	1'672	1'731
Accolte	826	853	850	784	802	943
Rifiutate	611	510	533	656	649	680
Pendenti al 31 dicembre	44	46	120	176	221	108

Fonte: Istituto delle assicurazioni sociali, Ufficio delle prestazioni

4.T16 Assegni di famiglia: richieste di assegno integrativo (AFI) e di prima infanzia (API) nel Cantone Ticino, per comprensorio, dal 2009

	2009		2010		2011		2012	
	AFI	di cui anche API	AFI	di cui anche API	AFI	di cui anche API	AFI	di cui anche API
Totale¹	3'685	1'503	3'735	1'616	4'055	1'672	4'034	1'731
Agno	219	88	208	88	219	78	230	96
Bellinzona	365	149	340	144	394	164	401	184
Biasca	253	116	246	117	291	137	289	138
Capriasca	187	79	204	94	223	87	225	102
Chiasso	288	104	307	131	331	147	355	157
Giubiasco	305	122	321	139	352	153	348	136
Locarno	620	231	628	257	691	274	667	282
Losone	202	86	210	79	224	87	204	87
Lugano	702	292	677	312	742	315	729	314
Massagno	202	94	227	98	230	101	256	107
Mendrisio	237	89	246	90	237	73	220	78
Paradiso	105	53	121	67	121	56	110	50

¹ Numero totale di nuove domande e revisioni periodiche annuali.

Fonte: Istituto delle assicurazioni sociali, Ufficio delle prestazioni

4.T17 Assegni di famiglia: caratteristiche anagrafiche dei titolari del diritto di assegno integrativo (AFI) e di prima infanzia (API) nel Cantone Ticino, dal 2009

		2009		2010		2011		2012	
		AFI	di cui anche API	AFI	di cui anche API	AFI	di cui anche API	AFI	di cui anche API
Totale UR¹ con prestazioni in dicembre		2'852	655	2'792	554	2'901	571	3'151	703
Tipologia familiare	Persone sole con figli	1'106	182	1'086	176	1'148	178	1'260	224
	Coppie con figli	1'746	473	1'706	378	1'753	393	1'891	479
Numero figli	1 figlio	1'026	331	987	280	1'045	280	1'134	339
	2 figli	1'243	217	1'233	182	1'289	184	1'362	234
	3 o più figli	583	107	572	92	567	107	655	130
Composizione UR	2 persone	568	107	552	108	575	106	652	148
	3 persone	874	277	852	225	911	230	949	242
	4 persone	923	183	915	140	961	141	1'015	202
	5 persone	388	71	364	60	355	66	423	80
	6 persone	78	14	84	16	79	24	88	26
	7 persone o più	21	3	25	5	20	4	24	5
	Sesso	Uomini	833	207	821	173	835	178	930
	Donne	2'019	448	1'971	381	2'066	393	2'221	493
Età	Meno di 25 anni	128	82	132	85	115	72	183	136
	25-34 anni	927	340	884	264	851	257	981	323
	35-44 anni	1'341	204	1'302	179	1'331	204	1412	204
	45-54 anni	420	27	432	26	550	33	526	34
	55-64 anni	35	2	42	–	53	5	49	6
	Più di 64 anni	1	–	–	–	1	–	–	–
Stato civile	Nubile/Celibe	476	172	512	169	554	176	630	256
	Coniugata/o	1'561	392	1'509	306	1'558	325	1'655	372
	Divorziata/o	455	46	442	45	464	36	510	32
	Separata/o	229	28	211	24	214	23	243	25
	Separata/o di fatto	125	17	113	10	104	11	105	15
	Vedova/o	6	–	5	–	7	–	8	3
Nazionalità	Svizzera/o	1'563	367	1'564	315	1'622	339	1'739	427
	Straniera/o	1'289	288	1'228	239	1'279	232	1'412	276
Domicilio in Ticino	Da 5 o più anni	110	39	110	37	113	31	130	32
	Da 3 a meno di 5 anni	2'742	616	2'682	517	2'788	540	3'021	671

¹ UR: Unità di riferimento: è l'economia domestica ai sensi della Legge sull'armonizzazione e il coordinamento delle prestazioni sociali (Laps).

Fonte: Istituto delle assicurazioni sociali, Ufficio delle prestazioni

4.T18 Assegni di famiglia: importi versati ai beneficiari di assegno integrativo (AFI) e di prima infanzia (API) nel Cantone Ticino, dal 2009

	2009	2010	2011	2012
Totale	40'880'384.00	44'243'221	47'931'761	47'843'539
Assegno integrativo	30'307'973.00	34'207'723	36'269'843	32'928'682
Assegno di prima infanzia	10'553'435.00	9'984'342	11'603'318	14'848'428
Rimborso spesa collocamento	38'976.00	51'156	58'600	66'429

Fonte: Istituto delle assicurazioni sociali, Ufficio delle prestazioni

4.T19 Assicurazione contro le malattie: assicurati e sussidi versati nel Cantone Ticino, dal 2009

	2009		2010		2011		2012	
	Assi- curati	Sussidi	Assi- curati	Sussidi	Assi- curati	Sussidi	Assi- curati	Sussidi
Totale	243'741'472		262'763'197		284'736'641			
Totale sussidiati	76'852	134'183'096	80'422	142'517'665	91'620	156'484'395		
Persone sole	22'640	55'752'630	24'489	61'038'675	30'113	69'783'306		
Famiglie	26'422	60'515'272	28'158	62'659'839	33'561	66'687'946		
Primo figlio	11'028	6'643'795	11'540	7'291'116	13'078	8'527'722		
Primo figlio fam. non sussidiate	5'075	2'363'017	4'586	2'223'644	3'174	1'621'392		
Secondo figlio e successivi ¹	8'353	6'908'802	8'791	7'604'765	9'801	8'601'805		
Secondo figlio e successivi ²	3'334	2'000'150	2'858	1'699'626	1'893	1'262'224		
Beneficiari PC AVS/AI	23'784	103'330'413	24'600	108'526'685	25'400	117'858'088		
Assicurati indigenti/ACB ³	...	6'227'963		11'718'847		10'394'158		

¹Per le famiglie sussidiate.

²Per le famiglie non sussidiate.

³Dal 2009 il dato comprende pure l'assunzione diretta dei costi di prima necessità.

Fonte: Istituto delle assicurazioni sociali, Ufficio dell'assicurazione malattia

4.T20 Assicurazione contro la disoccupazione: beneficiari, aziende e importi versati dalla Cassa cantonale di assicurazione contro la disoccupazione, secondo il tipo, dal 2010

	2010			2011			2012		
	Bene- ficiari	Aziende	Importo	Bene- ficiari	Aziende	Importo	Bene- ficiari	Aziende	Importo
Totale	4'019	341	82'109'783	4'074	275	67'579'002	3'860	321	66'032'975
Disoccupazione (tot. e parziale)	2'468		39'236'089	2'370		31'544'042	2'027		30'590'303
Orario ridotto		93	13'122'965		50	4'047'139		56	1'983'226
Intemperie		54	1'564'632		47	1'064'450		67	1'695'533
Insolvenza ¹	462	157	3'351'408	647	139	4'340'293	885	160	7'676'772
Misure preventive	1'089		2'335'175	1'057		1'919'321	948		1'175'364
Costi progetto ²		37	22'499'514		39	24'673'352		38	22'911'777

¹Dati riferiti a tutto il Cantone (indennità di insolvenza è compito delle casse cantonali).

²Costi rimborsati ad organizzatori di corsi di formazione o riformazione per programmi occupazionali (dati riferiti a tutto il Cantone).

Fonte: Istituto delle assicurazioni sociali, Ufficio delle prestazioni

4.T21 Assicurazione contro l'invalidità: valori chiave per il Cantone Ticino, dal 2008

	2008	2009	2010	2011	2012
Totale delle decisioni emanate	11'616	17'058	19'952	19'119	18'660
Domande AI entrate	9'902	10'877	13'264	10'721	10'372
Domande AI liquidate	8'951	12'777	13'240	11'617	10'349
Domande AI senza decisione al 31.12	6'976	3'953	3'884	3'009	3'081
Delle quali prime domande					
prime domande AI entrate	2'986	3'137	3'148	3'104	3'207
prime domande AI liquidate	2'578	4'025	3'414	3'219	3'303
prime domande AI senza decisione al 31.12	2'297	1'406	1'169	1'019	929
Rilevamenti tempestivi entrati	523	679	704	686	784
Prime rendite accordate ¹	959	1'280	1'392	1'513	1'285
% delle quali rendite indeterminate ²			73%	69%	72%
% delle quali rendite transitorie ²			27%	31%	28%
Prime rendite rifiutate ¹	387	1'297	1'534	1'571	1'673
Rendite revisionate	2'421	3'859	3'868	3'023	2'268
delle quali aumentate	153	146	238	253	193
delle quali invariate	2'153	3'559	3'424	2'614	1'929
delle quali diminuite	49	61	70	58	61
delle quali soppresse	66	93	136	98	85
Primi assegni grandi invalidi accordati ¹	79	61	104	124	96
Primi assegni grandi invalidi rifiutati ¹	36	52	63	70	63
Prestazioni reintegrative AI accordate (senza rendite e assegni grandi invalidi)	5'325	6'741	8'720	8'844	9'035
delle quali misure di intervento tempestivo	126	927	2'142	2'301	2'964
delle quali provvedimenti di reinserimento socioprofessionali	14	43	41	57	76
delle quali prima formazione professionale	110	138	120	132	159
delle quali riforma professionale	179	184	227	159	243
delle quali aiuti al collocamento (non in intervento tempestivo)	178	359	496	719	606
delle quali assegni di periodo introduttivo (incentivi ai datori di lavoro)	6	31	41	59	63
delle quali mezzi ausiliari AI	2'045	1'955	1'996	2'244	1'594
delle quali altre prestazioni reintegrative	2'667	3'104	3'657	3'173	3'330
Prestazioni AI rifiutate (senza rendite e assegni grandi invalidi)	1'410	4'385	5'209	5'138	5'449

¹ Sulle prime domande

² Dettaglio sulla % della ripartizione solo a partire dal 2010

Fonte: Istituto delle assicurazioni sociali, Ufficio dell'assicurazione invalidità

4.T22 Assicurazione contro l'invalidità: mezzi ausiliari AVS e assegni per i grandi invalidi per il Cantone Ticino, dal 2005

	2005	2006	2007	2008	2009	2010	2011	2012
Domande AVS entrate				2'689	3'199	3'164	3'834	3'108
Domande AVS liquidate				1'661	3'753	3'486	3'969	3'063
Domande AVS senza decisione al 31.12				1'622	1'039	696	520	563
Mezzi ausiliari AVS								
Domande accolte				1'115	1'367	1'478	1'813	1'316
Domande respinte				156	224	266	343	236
Assegni per grandi invalidi AVS								
Domande accolte	727	1'392	1'263	803	1'887	1'405	1'562	1'253
Domande respinte	218	225	196	181	275	337	251	258

Fonte: Istituto delle assicurazioni sociali, Ufficio dell'assicurazione invalidità

4.T23 Assicurazione contro l'invalidità: fatture relative ai fornitori di prestazione per il Cantone Ticino, dal 2005

	2005	2006	2007	2008	2009	2010	2011	2012
Preavvisi di pagamento AI	35'616	42'239	41'484	38'220	43'669	50'297	51'016	51'621
Importo delle fatture AI	52'263'725	52'482'043	52'927'969	53'778'715	56'501'896	65'036'174	66'776'003	51'796'735
Preavvisi di pagamento AVS				5'188	5'707	6'085	6'832	5'503
Importo delle fatture AVS				4'041'192	4'794'100	5'004'012	5'512'052	3'468'800

Fonte: Istituto delle assicurazioni sociali, Ufficio dell'assicurazione invalidità

4.T24 Operatori sanitari a fine anno e ammissioni al libero esercizio nel corso dell'anno, per professione, dal 2005

	2005	2006	2007	2008	2009	2010	2011	2012
Effettivo al 31 dicembre								
Medici	938	965	1'012	1'062	1'088	1'130	1171	1274
di cui con diploma estero riconosciuto UFSP	111	125	153	194	208	248	275	343
Medici dentisti	228	247	266	292	297	308	316	331
di cui con diploma estero riconosciuto UFSP	34	46	54	87	85	99	104	123
Farmacisti	364	386	411	412	420	428	444	453
di cui con diploma estero riconosciuto UFSP	62	76	98	101	112	127	140	152
Assistenti farmacista	31	19	18	17	12	12	11	12
Medici veterinari	61	67	72	73	75	80	83	86
di cui con diploma estero riconosciuto UFSP	10	13	17	17	18	24	24	28
Chiropratici	14	10	8	12	13	13	13	14
Psicologi	278	296	319	346	367	385	399	428
di cui con diploma estero riconosciuto equipollente	48	54	64	88	89	102	114	132
Psicoterapeuti	163	165	182	180	193	197	201	212
di cui con diploma estero riconosciuto equipollente	61	65	67	73	75	82	81	88
Levatrici	55	62	67	70	70	68	75	80
Infermieri	676	696	679	761	733	750	776	807
Fisioterapisti	353	363	373	389	407	420	432	454
Odontotecnici	111	113	110	109	110	112	112	115
Ottici	125	125	123	124	129	138	142	159
Podologi	18	19	24	31	47	61	71	74
Dietiste	28	28	31	34	35	40	39	41
Logopediste	57	57	57	60	61	61	62	63
Psicomotricisti	18	18	17	17	17	17	17	16
Estetiste	158	160	158	169	180	187	189	194
Ergoterapisti	51	53	61	62	66	71	74	76
Droghisti	1	3	3	4	4	3	4	4
Massaggiatori medicali	33	42	49	56	67	71	89	105
Terapisti complementari	208	357	509	615	665	701	763	823
Nuove ammissioni al libero esercizio								
Medici	41	29	47	70	63	71	78	133
di cui con diploma estero riconosciuto UFSP	29	21	33	48	35	44	49	84
Medici dentisti	15	20	21	33	23	29	17	19
di cui con diploma estero riconosciuto UFSP	10	13	11	28	13	14	13	19

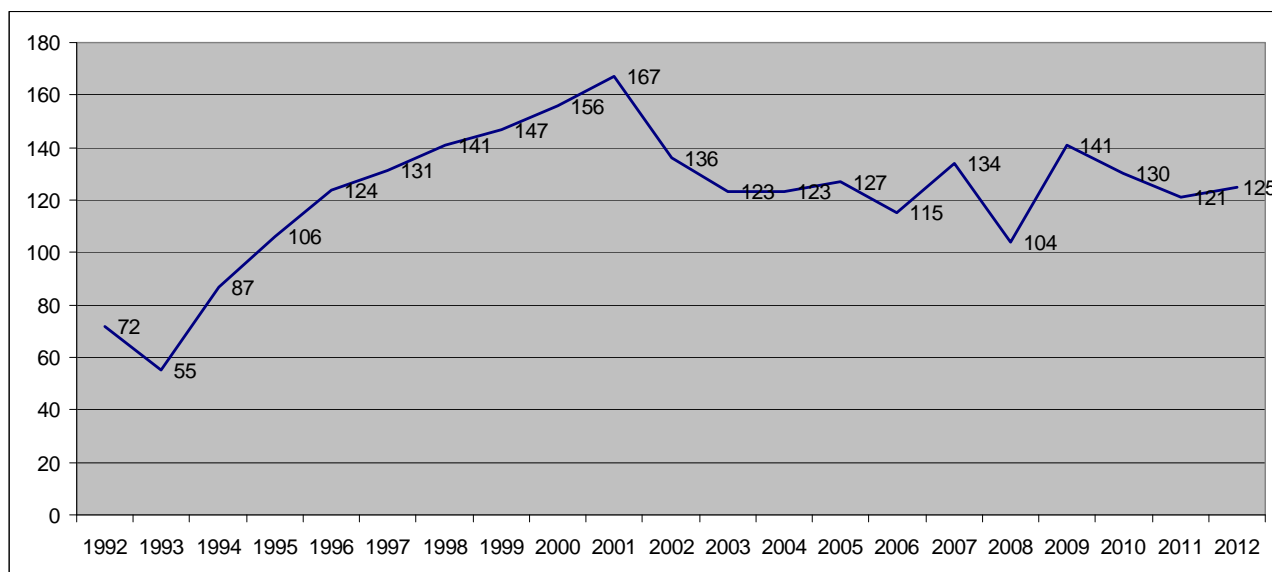
(continua)

(continuazione)

	2005	2006	2007	2008	2009	2010	2011	2012
Farmacisti	25	31	31	19	25	38	22	20
di cui con diploma estero riconosciuto UFSP	10	16	25	10	19	21	17	15
Assistenti farmacista	–	–	–	–	–	--	--	1
Medici veterinari	4	7	6	4	7	7	3	6
di cui con diploma estero riconosciuto UFSP	4	4	4	–	5		1	5
Chiropratici	2	2	–	3	1	2	--	1
Psicologi e psicoterapeuti	36	32	39	40	46	51	33	56
di cui con diploma estero riconosciuto equipollente	9	10	15	6	8		16	29
Levatrici	2	9	4	6	1	--	5	5
Infermieri	33	31	33	34	38	44	41	38
Fisioterapisti	20	16	16	16	21	23	15	24
Massaggiatori medicali	30	9	8	6	12	6	20	14
Odontotecnici	2	3	5	2	–	4	1	3
Ottici	5	5	7	5	8	14	8	20
Podologi (pedicure curative)	–	2	6	8	15	19	10	3
Dietiste	2	–	5	3	1	4	--	2
Logopediste	–	–	1	2	2	--	2	1
Psicomotricisti	–	–	–	–	–	--	--	0
Droghisti	–	2	2	1	–	--	--	0
Estetiste	1	2	2	10	11	14	5	6
Ergoterapisti	5	2	9	3	3	5	3	3
Terapisti complementari	115	147	156	74	76	52	62	63
In esercizio alla fine dell'anno								
Farmacie	176	177	182	185	186	189	191	193
Drogherie	2	3	3	3	3	5	4	4
Gabinetti dentari + cliniche	192	198	200	210	205	214	217	218

Fonte: Divisione della salute pubblica, Ufficio di sanità

4.T25 Comitato etico cantonale: evoluzione del numero di protocolli esaminati, 1992-2011



Fonte: Divisione della salute pubblica, Ufficio di sanità

4.T26 Studi clinici in Ticino, dal 2005

	2005	2006	2007	2008	2009	2010	2011	2012
Numero di sedute CE	12	11	12	12	11	11	11	9
Protocolli presentati	128	116	135	104	141	131	122	125
Protocolli esaminati:	127	115	134	104	141	130	121	125
Approvati senza modifica	58	66	74	45	58	63	53	51
Respinti	1	–	–	–	1	1	1	
Rapporti d'esperienza pratica	22	15	4	9	7
Giustificazione:								
Obiettivi scientifici	86	75	86	80	103	89	83	97
Registrazione del medicamento	34	33	45	19	37	35	17	17
Marketing	7	7	4	22	15	4	9	7
Ragioni etiche	–	–	–	1	1	7	13	11
Promotori / Finanziatori:								
Industria farmaceutica	105	92	105	86	81	79	58	57
Gruppi di ricerca	12	14	4	9	55	15	26	35
Medico sperimentatore	10	9	26	9	5	38	38	33

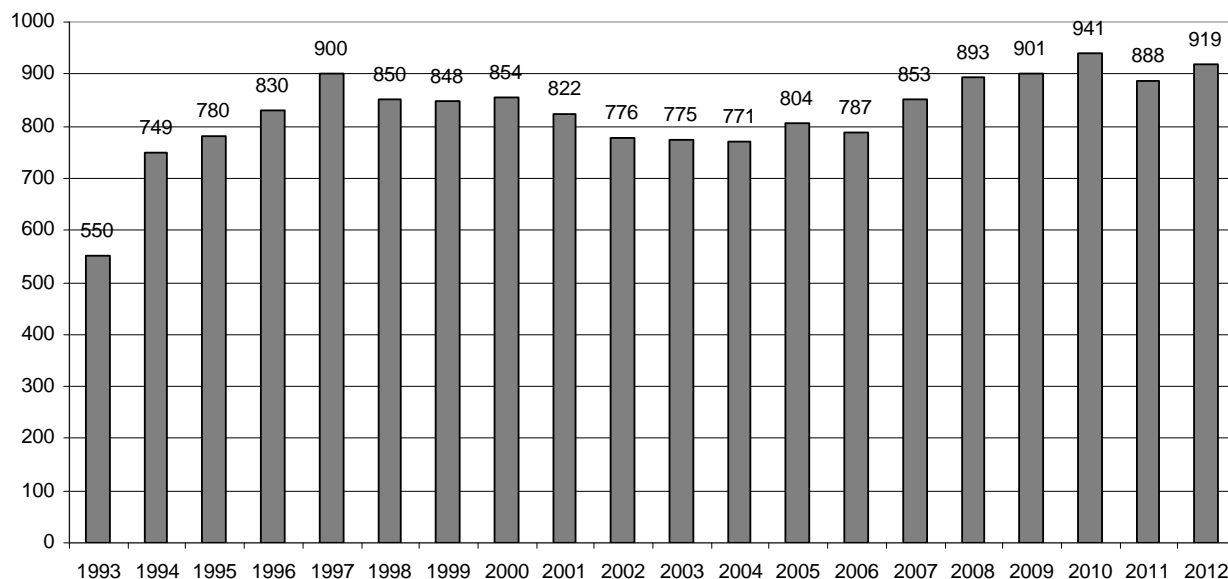
Fonte: Divisione della salute pubblica, Ufficio di sanità.

4.T27 Igiene delle costruzioni, dal 2010

	2010	2011	2012
Preavvisi domande di costruzione	2505	2501	2570
Preavvisi notifiche di costruzione	69	93	141
Risposte a opposizioni e ricorsi (DT)	15	62	51
Preavvisi PR	2	2	4
Collaudi strutture, ispezioni e visite			
Studi medici, studi con sale operatorie, studi dentistici, veterinari	7	10	34
Farmacie	11	12	12
Ospedali, cliniche, comunità terapeutiche, centri minorenni	38	16	29
Istituti per anziani	21	17	22
Ottici	5	6	3
Istituti fisioterapici, studi di terapia alternativa, saloni d'estetica, terapisti complementari	106	65	65
Asili nido, strutture d'accoglienza extra-scolastiche	12	13	8
Centri giovanili, centri sociali	1	10	6
Locali ricreativi, sale giochi, campeggi, Chiese	5	5	22
Scuole (SI, SE, SM, Liceo, UNI, SUPSI, ecc.)	20	11	25
Strutture pubbliche di proprietà comunale	6	9	5
Strutture pubbliche di proprietà dell'amministrazione cantonale e federale (FFS, PTT, RSI, ecc.)	8	2	27
Tutte le strutture soggette a patente, ristoranti, alberghi, ecc. (LDis)	9	23	39
Agriturismo, capanne, caseifici	16	19	9
Coiffeur, saune, fitness, solarium, negozi tatuaggi	25	25	15
Negozi, take away, gelaterie, ecc.	75	87	63
Fabbriche di grandi dimensioni, con più di 50 posti di lavoro	9	8	12
Officine meccaniche "garage", carrozzerie, saloni auto, magazzini	61	32	17
Centri sportivi	1	2	8
Uffici del settore privato	48	56	65
Stabili abitativi (solo LDis)	0	60	30
Sale fumatori	1	0	1
Subtotale Collaudi e ispezioni	485	488	517
Farmacie (procedura di approvazione, in collaborazione con l'Ufficio del farmacista cantonale)	15	21	4
Radon (richieste e informazioni sulle misurazioni)	150	168	180
Igiene del suolo e dell'abitato (consulenze specifiche)	2	15	40
Fumo	17	0	5
Consulenze	167	165	131
Totale generale	836	857	877
Polizia mortuaria			
Aziende pompe in esercizio:	49	50	49
Autorizzazione d'esumazione concesse:	9	6	10
Salme esumate	11	7	10
Regolamenti comunali cimiteriali preavvisati	9	15	6

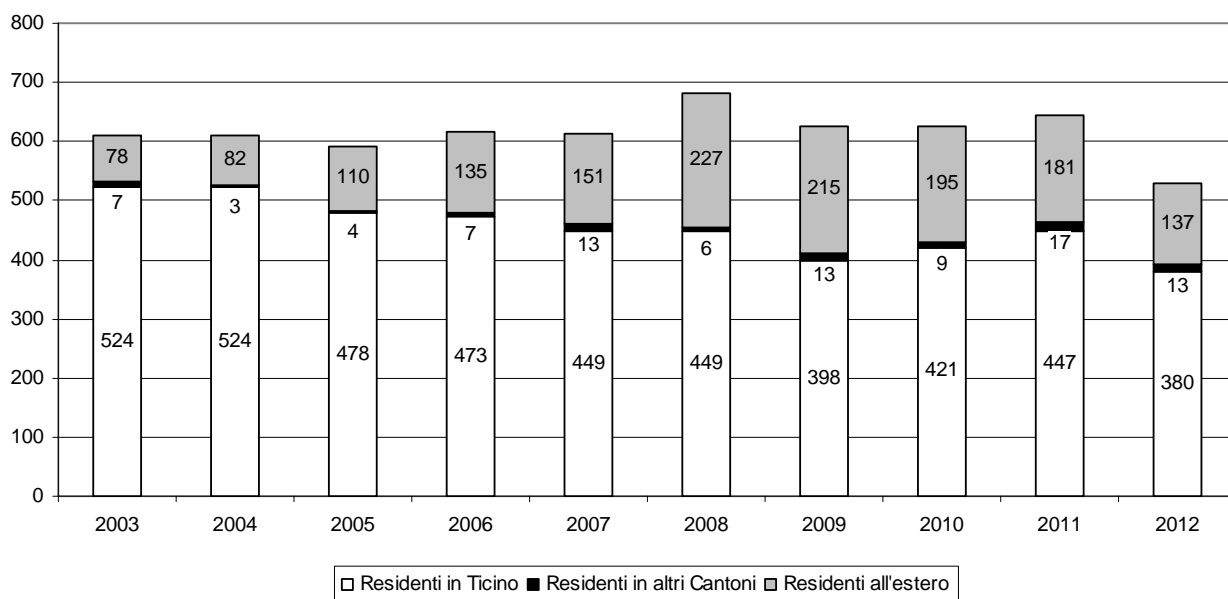
Fonte: Divisione della salute pubblica, Ufficio di sanità

4.T28 Evoluzione del numero di pazienti in cura sostitutiva con metadone nel Cantone Ticino tra 1994 e 2012 (al 30 giugno di ogni anno)



Fonte: Divisione della salute pubblica, Ufficio del medico cantonale

4.T29 Evoluzione numerica delle interruzioni di gravidanza, dal 2004



Nota: L'analisi statistica del 2008 presenta un cambiamento di forma rispetto agli anni precedenti. L'elaborazione dei dati statistici 2003-2007 è stata ricalcolata a inizio 2009: questo può comportare lievi variazioni rispetto alle cifre presentate nel Rendiconto degli anni menzionati.

Fonte: Divisione della salute pubblica, Ufficio del medico cantonale

4.T30 Attori del mercato farmaceutico, dal 2008

	2008	2009	2010	2011	2012
Industrie chimiche	9	8	7	7	9
Industrie farmaceutiche	19	19	19	19	17
Industrie parafarmaceutiche	4	4	4	4	4
Grossisti di medicinali	95	93	82	86	84
Laboratori d'analisi	15	15	14	12	11
Farmacie	185	186	189	191	193
Drogherie	3	3	4	4	4
Farmacie d'istituto	58	57	57	57	57
Centri per studi clinici	3	3	2	2	1
Aziende di stupefacenti	88	87	90	126	126

Fonte: Divisione della salute pubblica, Ufficio del farmacista cantonale

4.T31 Vigilanza sui medicinali, dal 2008

	2008	2009	2010	2011	2012
Ritiro di medicinali dal mercato	2	–	1	3	1
Richiamo di lotti difettosi	17	22	16	33	26
Allarmi per medicinali	19	10	16	39	32
Allarmi per dispositivi medici	110	107	62	31	9
Allarmi a farmacie / ospedali	35	35	26	33	46

Fonte: Divisione della salute pubblica, Ufficio del farmacista cantonale

4.T32 Vigilanza sul mercato dei medicinali, dal 2008

	2008	2009	2010	2011	2012
Ispezioni GMP	15	14	14	14	18
Ispezioni GDP	37	31	17	40	35
Ispezioni per / con autorità estere	2	1	10	6	6
Ispezioni per conto terzi	–	–	0	0	1
Ispezioni farmacie	6	4	5	9	7
Ispezioni laboratori d'analisi	–	–	0	0	1
Ispezioni stupefacenti	1	1	2	1	0
Altre ispezioni	–	4	5	4	5
Giorni di ispezione	72	66	100	94	120
Controlli in farmacie e negozi	85	88	103	76	109
Procedimenti iniziati	74	82	80	117	75
<i>nei confronti di:</i>					
- Ditte	10	10	18	11	6
- Farmacie	31	13	17	17	11
- Drogherie	–	–	1	0	0
- Negozi al dettaglio	1	–	6	1	0
- Medici, veterinari, dentisti, ospedali	7	13	3	5	11
- Terapisti complementari / guaritori	–	1	0	3	1
- Privati	25	45	33	81	46
- Altri	1	3	7	3	4
<i>per:</i>					
- Vendita al dettaglio	8	4	6	5	3
- Modalità di vendita	–	3	1	5	2
- Medicamenti non omologati	21	2	7	8	7
- Medicamenti vietati	–	–	0	1	2
- Esercizio abusivo	3	1	4	2	1
- Prescrizione abusiva	2	2	0	0	0
- Importazione illegale	25	46	34	77	45
- Commercio abusivo	15	3	1	5	2
- Forniture a non autorizzati	1	–	0	0	0
- Vendita per corrispondenza o internet	6	1	3	0	4
- Fabbricazione illegale	1	–	1	1	0
- Pubblicità	6	–	6	7	2
- Presenza del responsabile	–	–	0	1	1
- Stupefacenti	5	7	7	5	13
- Doping	8	18	8	10	9
- Altri, diversi	8	14	20	11	5
Procedimenti in corso	67	25	39	72	50
Procedimenti chiusi:	41	124	66	84	97
- Contravvenzione	4	11	1	0	1
- Denuncia all'autorità competente	18	23	13	12	18
- Ammonimento / diffida	6	4	5	9	11
- Altre misure	7	16	12	7	32
- Non luogo a procedere	10	73	37	65	50
Denunce al Ministero Pubblico	10	8	5	3	3

Fonte: Divisione della salute pubblica, Ufficio del farmacista cantonale

4.T33 Informazione e consulenza, dal 2008

	2008	2009	2010	2011	2012
Perizie e pareri per la Magistratura	13	3	11	11	15
Consulenze a Polizia e Dogane	6	12	8	11	17
Altre perizie o consulenze	3	–	0	1	3
Relazioni e conferenze	7	10	6	4	5
Pubblicazioni scientifiche	–	–	0	0	1
Altre pubblicazioni	1	–	0	0	0
Consulenze a soggetti di studi clinici	4	5	5	10	5

Fonte: Divisione della salute pubblica, Ufficio del farmacista cantonale

4.T34 Farmacia ospedaliera, dal 2008

	2008	2009	2010	2011	2012
Medicamenti e materiale					
Totale forniture Fr.	980'774	1'139'280	1'107'938	1'086'161	1'108'326
Fr. per giornata di cura CPC	10.55	12.11	10.39	10.95	11.06
Fr. per giornata di cura CARL	12.12	13.15	12.69	12.50	11.03

Fonte: Divisione della salute pubblica, Ufficio del farmacista cantonale

4.T35 Casi di malattia notificati dai veterinari ufficiali e dagli ispettori degli apiari nel 2012

	2011	2012
Aborto enzootico da Clamidia	1	5
CAE	22	16
Clamidiosi degli uccelli	1	0
BVD (malattie d. mucose)	17	30
Coxiellosi	0	4
Ipodermatosi	0	1
Listeriosi	2	1
Peste americana	2	3
Setticemia emorragica virale	0	1

Fonte: Divisione della salute pubblica, Ufficio del veterinario cantonale

4.T36 Risanamento greggi caprini dalle malattie CAE e agalassia contagiosa, dal 1994

	Greggi ¹	Totale capi ²	POS CAE ³	POS AGA ⁴	POS CAE e AGA ⁵
1994	220	5'758	1'225	206	84
1995	471	9'576	1'582	233	94
1996	731	13'434	791	54	2
1997	374	7'236	145	9	-
1998	506	11'004	92	3	-
1999	260	4'523	34	1	-
2000	396	8'258	19	-	-
2001	175	4'345	6	-	-
2002	389	8'157	15	-	-
2003	155	3'386	2	-	-
2004	233	5'487	10	-	-
2005	102	1'607	4	-	-
2006	96	1'767	5	-	-
2007	82	2'333	11	-	-
2008	113	2'621	27	-	-
2009	80	2'507	7	-	-
2010	55	2'028	1	-	-
2011	186	6868	25	-	-
2012	244	6433	14	-	-

CAE: Artrite encefalite caprina.

¹Numero cumulativo dei greggi oggetto dei controlli (sono conteggiati anche più controlli in uno stesso gregge).

²Numero totale di capi sottoposti ad analisi.

³Risultati positivi alla CAE.

⁴Risultati positivi all'agalassia contagiosa.

⁵Risultati positivi sia nei confronti della CAE che dell'agalassia contagiosa.

Fonte: Divisione della salute pubblica, Ufficio del veterinario cantonale.

4.T37 Macellazioni per specie, nel 2012

	Totale	
	2011	2012
Tori	248	226
Buoi	95	106
Vacche	205	187
Manze	360	313
Vitelli	833	767
Ovini	1343	1664
Caprini	2530	3246
Suini (normale)	3093	3047
Equini	67	74

Fonte: Divisione della salute pubblica, Ufficio del veterinario cantonale

4.T38 Ispezioni veterinarie nelle tenute di animali da reddito, dal 2007

Settore di controllo	Conformità	Numero controlli					
		2007	2008	2009	2010	2011	2012
Protezione animali da reddito	conforme	14	17	8	51	27	32
	non conforme	87	74	55	50	49	31
	totale	101	92	63	101	76	63
Sanità animale; traffico degli animali	conforme	20	14	9	36	24	19
	non conforme	65	43	29	19	36	32
	totale	85	57	38	55	60	51
Controlli bovine da latte	conforme	14	8	1	46	7	31
	non conforme	7	1	2	25	11	5
	totale	21	9	3	71	18	36
Legislazione sui farmaci veterinari	conforme	7	8	–	38	30	20
	non conforme	47	35	1	4	6	5
	totale	54	43	1	42	36	25

Fonte: Divisione della salute pubblica, Ufficio del veterinario cantonale

4.T39 Laboratorio cantonale: provenienza dei campioni analizzati, dal 1991

	Ispettorato derrate alimentari	Ispettorato acquedotti	Ispettorato balneazione	da privati	Dosimetri radon da privati	Totale
1991	3'096	490	1'287	3'890		8'763
1992	2'915	676	1'488	4'146		9'225
1993	3'409	781	2'574	4'928	583	12'275
1994	3'547	743	1'266	4'409	111	10'076
1995	3'672	593	1'032	4'047	1'453	10'797
1996	2'507	853	1'008	3'952	3'091	11'411
1997	1'779	1'062	1'015	3'410	285	7'551
1998	1'747	1'270	1'087	3'530	404	8'038
1999	2'069	1'134	1'372	3'542	316	8'433
2000	1'686	1'745	1'165	4'218	453	9'267
2001	1'481	1'204	1'199	3'771	324	7'979
2002	1'567	875	1'197	3'762	354	7'755
2003	1'494	782	1'035	4'285	104	7'700
2004	1'674	523	1'113	3'858	1'037	8'205
2005	1'312	908	1'061	5'039	1'358	9'678
2006	1'608	268	914	3'880	455	7'125
2007	998	276	955	3'978	238	6'445
2008	1'144	316	1'006	3'816	320	6'602
2009	1'228	430	1'092	3'915	131	6'796
2010	1'422	1'055	1'302	3'715	37	7'531
2011	1'498	935	1'752	4'040	223	8'448
2012	1'512	1'196	1'696	4'129	141	8'674

Fonte: Divisione della salute pubblica, Laboratorio cantonale

4.T40 Laboratorio cantonale: campioni analizzati per categoria e relative risultanze, nel 2012

Designazione	Campioni	% camp. sul totale	Camp. non conformi	% non conformi	Motivi di non conformità						
					Etichetta	Composizione	Micro-biologia	Residui	Caratt. fisiche	Metodo produzione	Altra natura
Acqua potabile, ghiaccio e acqua minerale naturale	4585	52.9%	431	9.4%	0	1	394	32	7	0	0
Acqua, non considerata come derrata alimentare	1882	21.7%	153	8.1%	0	0	117	0	0	0	36
Carne e prodotti di carne	426	4.9%	47	11.0%	1	0	45	0	0	0	1
Campioni per il controllo di igiene in aziende alimentari	424	4.9%	10	2.4%	0	0	10	0	0	0	0
Formaggio, prodotti a base di formaggio	226	2.6%	20	8.8%	1	0	19	0	0	0	0
Derrate alimentari preparate	196	2.3%	40	20.4%	3	0	37	0	0	0	0
Articoli di confetteria, dolci, gelati	146	1.7%	10	6.8%	2	0	8	0	0	0	0
Alimenti speciali	144	1.7%	101	70.1%	94	68	0	0	0	0	0
Latte e altri prodotti di latte	110	1.3%	5	4.5%	0	0	5	0	0	0	0
Olio commestibile e grasso commestibile	44	0.5%	6	13.6%	0	0	0	1	5	0	0
Vino e altre bevande alcoliche	39	0.4%	2	5.1%	2	0	0	0	0	0	0
Prodotti della pesca	37	0.4%	1	2.7%	0	0	0	0	1	0	0
Condimento, brodo, minestra, salsa	28	0.3%	0	0.0%	0	0	0	0	0	0	0
Miele, melassa, pappa reale, polline di fiori	28	0.3%	0	0.0%	0	0	0	0	0	0	0
Oggetti d'uso	21	0.2%	0	0.0%	0	0	0	0	0	0	0
Cereali, prodotti di macinazione, paste alimentari	18	0.2%	0	0.0%	0	0	0	0	0	0	0
Frutta e verdura	15	0.2%	3	20.0%	3	0	0	0	0	0	0
Bevande analcoliche	15	0.2%	3	20.0%	3	0	0	0	0	0	0
Funghi	11	0.1%	3	27.3%	0	0	0	3	0	0	0
Altro	279	3.2%	0	0.0%	0	0	0	0	0	0	0
Totale	8674	100.0%	835		109	69	635	36	13	0	37
non conformità			9.63%		13.1%	8.3%	76.0%	4.3%	1.6%	0.0%	4.4%

Fonte: Divisione della salute pubblica, Laboratorio cantonale

4.T41 Laboratorio cantonale: livello di sicurezza offerto dalle sole aziende ispezionate, nel corso del 2012

	N. aziende	Valutazione pericolo in base a fattori variabili				Valutazione del rischio		
		Buono	Sufficiente	Insufficiente	Inaccettabile	Basso	Medio	Alto
Totale	1090	347	521	205	17	305	758	27
Industrie alimentari	7	3	4	0	0	3	4	0
Produttori artigianali	173	51	70	48	4	65	103	5
Commerci	155	37	88	27	3	48	102	5
Ristorazione	678	211	332	126	9	149	513	16
Acquedotti	77	45	27	4	1	40	36	1

Fonte: Divisione della salute pubblica, Laboratorio cantonale

4.T42 Istituto cantonale di microbiologia (ICM); provenienza dei campioni analizzati, dal 2008

	2008	2009	2010*	2011	2012
Batteriologia					
Emocolture	13'979	14'330	14'637	16'007	15'987
Coproculture	5'777	5'475	5'605	6'148	5'980
Respiratorio	4'193	4'477	4'240	4'590	4'566
Varia	6'083	6'135	6'090	6'250	6'302
Ginecologia	3'845	4'347	4'373	4'511	5'159
Urine	8'024	8'843	9'269	10'225	11'518
Micologia	2'415	3'131	3'414	3'498	3'822
Tubercolosi	2'100	2'186	2'295	2'148	2'452
Parassiti	1'125	1'139	1'101	1'187	1'255
Micoplasmi	1'379	1'685	1'742	1'473	1'638
CMI/ CMI/B /CMI siero (E-test, metodo tradizionale)	171	185	168	206	249
Totale analisi Batteriologia	49'091	51'933	52'934	56'243	58'928
Totale analisi Sierologia	29'295	29'075	24'888	26'996	26'329
Totale analisi Igiene ospedaliera	2'849	2'625	1'457	1'863	2'154
Lab. Referenza Legionella	1'271	1'357	1'211	1'238	1'672
Analisi veterinarie	15'947	9'116	9'235	17'016	14'095
Totale analisi	98'453	94'106	89'725	103'356	103'178

*Essendo cambiato il sistema di reporting elettronico statistico interno nel 2010, le cifre qui riportate non rispecchiano sempre i valori presentati nei resoconti degli anni precedenti il 2010.

Fonte: Divisione della salute pubblica, Istituto cantonale di microbiologia

4.T43 Numero di tumori maligni invasivi diagnosticati tra i residenti (uomini) del Canton Ticino, dal 2002

Sede del tumore (ICD - 10)	2002	2003	2004	2005	2006	2007	2008	2009	2010	2011 ¹
Uomini										
Labbra (C00)	–	–	3	1	–	1	1	–	1	1
Lingua (C01-C02)	4	5	6	2	8	11	10	11	8	13
Bocca (C03-C06)	11	5	8	11	10	7	6	4	8	5
Ghiandole salivari (C07-C08)	1	–	2	3	3	1	3	1	3	4
Tonsille (C09)	3	4	4	–	4	5	2	9	7	6
Altri tumori orofaringei (C10)	1	4	2	3	5	3	2	4	4	1
Rinofaringe (C11)	1	3	1	2	1	4	3	3	2	1
Ipopofaringe (C12-C13)	5	7	4	7	2	3	5	1	6	6
Faringe NOS (C14)	1	4	–	3	–	–	1	2	1	2
Esofago (C15)	11	15	9	22	24	16	18	20	15	25
Stomaco (C16)	39	29	23	44	34	30	23	37	34	31
Intestino tenue (C17)	2	11	5	3	7	4	5	4	4	6
Colon (C18)	67	68	82	85	101	94	80	82	78	86
Retto (C19-C20)	33	33	28	55	49	35	43	43	42	46
Ano (C21)	–	3	–	1	1	2	3	4	2	3
Fegato (C22)	47	47	33	38	37	42	36	44	55	40
Colecisti etc. (C23-C24)	5	8	11	10	5	9	8	9	10	5
Pancreas (C25)	31	29	20	17	34	33	33	25	26	19
Naso, seni paranasali etc. (C30-31)	5	–	1	2	2	3	2	2	2	2
Laringe (C32)	20	21	20	19	20	25	20	18	9	9
Trachea, bronchi e polmone (C33-C34)	143	134	122	134	144	137	133	115	141	125
Altri organi toracici (C37-C38)	–	–	1	2	3	–	1	1	2	3
Ossa (C40-C41)	3	1	3	1	1	1	3	2	–	2
Melanoma maligno (C43)	47	37	39	51	52	42	47	35	47	61
Cute (C44) ²	163	170	280	196	215	108	162	116	137	138
Mesotelioma (C45)	4	–	4	2	6	5	6	1	5	7
Sarcoma di Kaposi (C46)	1	1	–	2	1	4	2	2	1	2
Tessuti molli (C47+C49)	4	4	4	5	3	2	7	5	4	4
Mammella (C50)	–	1	–	1	2	4	2	4	2	2
Pene (C60)	1	2	3	5	1	2	1	3	3	1
Prostata (C61)	195	188	197	208	202	269	250	235	218	238
Testicolo (C62)	13	20	8	12	13	17	17	16	19	19
Altri organi genitali maschili (C63)	1	–	–	–	1	1	–	1	–	2
Rene (C64)	32	30	27	32	40	27	32	43	19	37
Pelvi renale (C65)	1	1	3	1	3	2	3	3	1	5
Uretere (C66)	1	–	1	3	3	2	1	–	1	3
Vescica (C67)	53	39	45	56	45	61	44	57	63	48
Altri organi urinari (C68)	–	1	2	1	3	1	1	1	–	–
Occhio (C69)	–	–	–	3	1	1	–	–	1	–
Cervello e SNC (C70-C72)	23	10	16	11	12	16	13	7	16	9
Tiroide (C73)	9	–	4	3	2	10	5	7	9	12
Surrene (C74)	–	–	1	–	–	–	2	1	–	1
Altri tumori endocrini (C75)	–	–	–	–	1	–	–	–	–	–
Linfoma di Hodgkin (C81)	8	5	10	11	7	11	2	4	4	7
Linfoma Non-Hodgkin (C82-C85+C96)	28	48	40	37	42	43	31	42	41	43
Malattie immunoproliferative (C88)	–	2	2	–	–	–	–	–	–	–
Mieloma multiplo (C90)	13	16	14	12	10	9	9	21	13	19
Leucemia linfoide (C91)	10	11	9	11	11	19	11	13	15	12
Leucemia mieloide (C92-C94)	4	16	7	12	9	6	5	12	17	10
Leucemia NOS (C95)	3	1	1	1	1	1	1	1	1	–
Sindromi mielodisplastiche/proliferative (D45-D47) ³	–	13	20	23	13	18	12	15	17	20
Altri e non specificati (C26+C39+C48+C76-C80+C97)	25	27	27	15	14	12	18	14	20	8
Tutti i Tumori	1'072	1'074	1'152	1'179	1'208	1'159	1'125	1'100	1'134	1'149
Tutti i tumori tranne C44 (cute)	909	904	872	983	993	1'051	963	984	997	1'011

Nota: i valori 2012 saranno disponibili su www.ti.ch/icp entro l'estate 2013, unitamente ai valori 2011 consolidati.

¹Dati provvisori.

²Registrazione incompleta.

³Sindromi mielodisplastiche/proliferative registrate a partire dal 2003.

Fonte: Divisione della salute pubblica, Istituto cantonale di patologia

4.T44 Numero di tumori maligni invasivi diagnosticati tra i residenti (donne) del Canton Ticino, dal 2002

Sede del tumore (ICD - 10)	2002	2003	2004	2005	2006	2007	2008	2009	2010	2011 ¹
Donne										
Labbra (C00)	–	–	3	–	–	1	–	–	–	–
Lingua (C01-C02)	1	–	2	3	1	8	3	2	1	1
Bocca (C03-C06)	2	5	4	4	5	5	5	5	4	4
Ghiandole salivari (C07-C08)	1	–	4	–	1	3	2	2	3	3
Tonsille (C09)	2	2	–	2	3	2	2	4	3	1
Altri tumori orofaringei (C10)	–	1	–	–	2	2	2	2	–	3
Rinofaringe (C11)	1	1	1	1	1	1	–	–	2	2
Ipfaringe(C12-C13)	–	–	–	1	1	1	–	2	1	1
Faringe NOS (C14)	–	–	–	2	–	–	–	–	–	–
Esofago (C15)	4	9	5	4	7	5	3	4	7	8
Stomaco (C16)	21	30	36	20	24	28	22	29	34	28
Intestino tenue (C17)	2	5	3	1	4	3	3	5	3	4
Colon (C18)	55	67	87	64	71	80	63	73	75	88
Retto (C19-C20)	26	24	21	30	24	27	25	20	28	32
Ano (C21)	1	2	6	10	8	6	3	3	9	10
Fegato (C22)	13	8	11	9	23	11	12	14	15	12
Colecisti etc. (C23-C24)	11	10	8	10	14	7	15	14	12	11
Pancreas (C25)	36	35	37	25	40	32	34	36	29	16
Naso, seni paranasali etc. (C30-31)	–	2	2	–	2	1	–	1	1	1
Laringe (C32)	2	4	3	3	3	1	3	1	–	3
Trachea, bronchi e polmone (C33-C34)	62	63	59	52	73	82	54	77	93	88
Altri organi toracici (C37-C38)	–	2	–	2	–	1	3	–	1	1
Ossa (C40-C41)	–	1	3	–	1	2	–	1	1	1
Melanoma maligno (C43)	56	41	41	43	41	50	42	32	44	44
Cute (C44) ²	152	150	251	169	157	53	135	66	99	88
Mesotelioma (C45)	2	–	1	1	1	–	1	1	1	–
Sarcoma di Kaposi (C46)	–	–	–	–	–	–	2	2	1	–
Tessuti molli (C47+C49)	3	5	4	6	3	2	2	6	2	4
Mammella (C50)	218	228	268	310	294	278	315	286	314	327
Vulva (C51)	9	5	8	7	2	5	3	4	13	2
Vagina (C52)	2	2	–	–	–	2	–	1	1	2
Cervice uterina (C53)	14	15	16	7	12	19	18	16	9	10
Corpo uterino (C54)	36	30	25	27	24	20	28	29	36	33
Utero NOS (C55)	4	1	14	13	25	14	21	7	5	2
Ovaio (C56)	29	23	36	29	31	24	39	27	36	22
Altri organi genitali femminili (C57)	6	8	3	3	2	2	3	3	7	7
Placenta (C58)	–	–	–	–	–	–	–	–	–	–
Rene (C64)	14	15	21	16	13	9	15	22	14	14
Pelvi renale (C65)	–	1	1	–	–	1	1	6	3	3
Uretere (C66)	2	–	2	–	1	1	–	1	2	2
Vescica (C67)	16	20	15	19	8	16	24	19	20	12
Altri organi urinari (C68)	–	–	–	1	1	–	1	1	–	1
Occhio (C69)	–	–	1	–	1	1	–	–	–	1
Cervello e SNC (C70-C72)	10	15	13	16	13	10	18	20	4	11
Tiroide (C73)	12	19	22	17	15	24	23	28	37	33
Surrene (C74)	1	–	–	–	1	–	2	3	–	–
Altri tumori endocrini (C75)	–	–	–	–	1	–	–	–	1	–
Linfoma di Hodgkin (C81)	14	1	1	5	7	8	5	4	8	5
Linfoma Non-Hodgkin (C82-C85+C96)	39	31	41	50	48	36	40	42	40	32
Malattie immunoproliferative (C88)	–	1	1	–	3	1	3	–	–	–
Mieloma multiplo (C90)	17	15	10	13	10	21	8	13	11	12
Leucemia linfoide (C91)	7	5	10	9	5	14	8	10	8	4
Leucemia mieloide (C92-C94)	4	5	11	12	6	9	7	7	10	2
Leucemia NOS (C95)	7	2	1	–	1	–	–	1	1	–
Sindromi mielodisplastiche/proliferative (D45-D47) ³	–	28	13	26	18	13	10	13	14	10
Altri e non specificati (C26+C39+C48+C76-C80+C97)	33	25	24	20	11	18	25	10	23	9
Tutti i Tumori	947	962	1'149	1'062	1'063	960	1'053	975	1'086	1'010
Tutti i tumori tranne C44 (cute)	795	812	898	893	906	907	918	909	997	922

Nota: i valori 2012 saranno disponibili su www.ti.ch/icp entro l'estate 2013, unitamente ai valori 2011 consolidati.

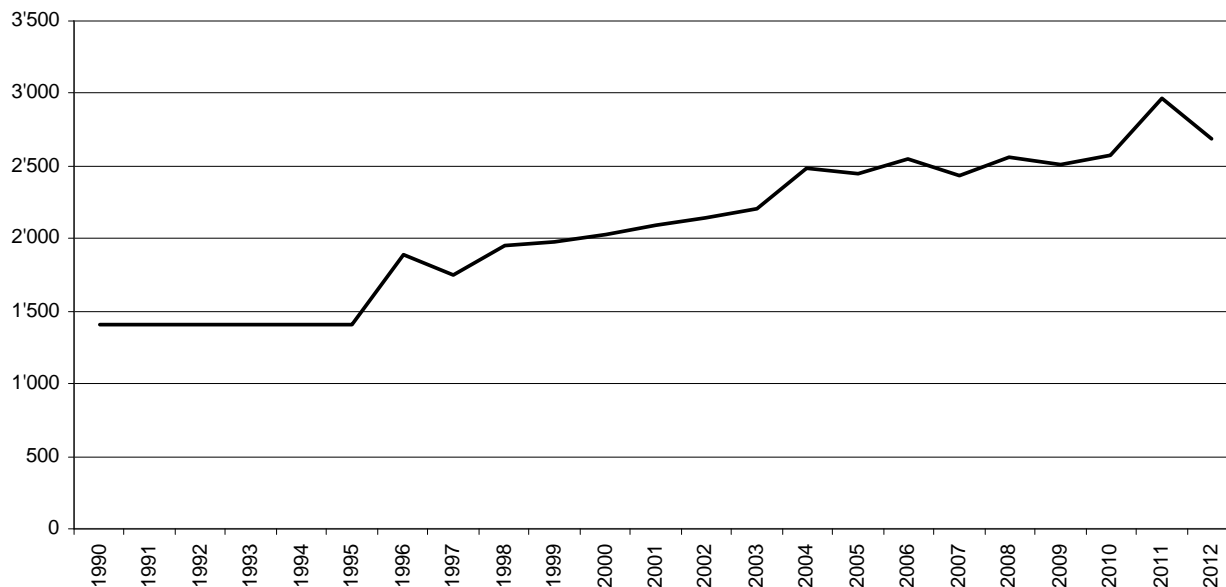
¹ Dati provvisori.

² Registrazione incompleta.

³ Sindromi mielodisplastiche/proliferative registrate a partire dal 2003.

Fonte: Divisione della salute pubblica, Istituto cantonale di patologia

4.T45 Numero di nuovi casi di neoplasia incidenti in Canton Ticino nel periodo 1991-2012. Registro cantonale dei tumori

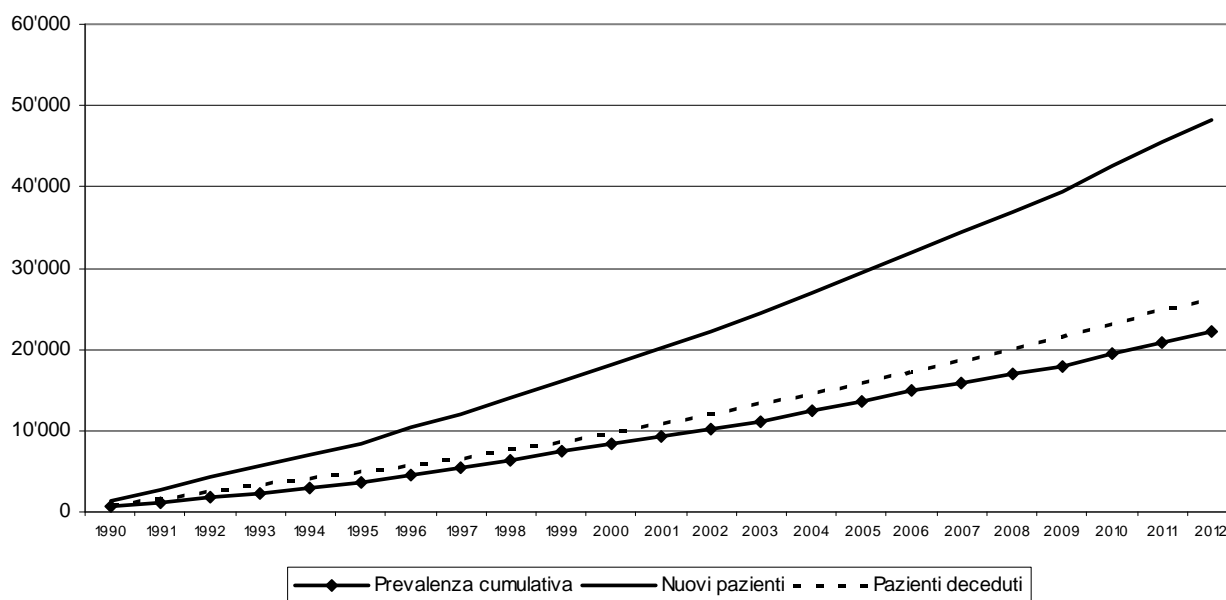


Nota:

I valori dal 1990 al 1995 sono stimati e i valori 2011 e 2012 sono ancora provvisori.
Nel 2003 e nel 2011 sono cambiati i criteri di definizione di neoplasia da rilevare

Fonte: Divisione della salute pubblica, Istituto cantonale di patologia

4.T46 Stima dell'evoluzione del numero di pazienti affetti da neoplasia seguiti (casi prevalenti) per anno presso il Registro cantonale dei tumori, 1991-2012



Nota: I valori 2011 e 2012 sono ancora provvisori.

Fonte: Divisione della salute pubblica, Istituto cantonale di patologia

4.T47 Numero analisi di citologia esfoliativa al Centro citologico dell'Istituto cantonale di patologia, dal 2004

	2003	2004	2005	2006	2007	2008	2009	2010	2011	2012
Escreati	155	148	148	105	84	58	82	62	43	46
Aspirati bronchiali	313	298	291	279	284	287	189	286	260	256
Brossage bronchiali	94	103	53	103	75	93	77	99	118	116
Lavaggi broncoalveolari	111	140	158	158	190	158	245	214	256	224
Secreti mammari	55	61	53	72	62	48	50	59	46	54
Versamenti	683	649	553	642	634	499	600	710	686	678
Liquido cerebrospinale	124	87	69	101	98	74	108	103	102	86
Lavaggi vescicali	346	281	123	165	255	237	217	219	352	463
Apparato digerente	63	111	132	146	83	50	145	60	80	91
Urina	69	124	106	94	105	132	164	122	173	220
Altro	17	–	5	16	3	3	–	3	4	
Totale citologia esfoliativa	2'030	2'002	1'691	1'881	1'873	1'639	1'877	1937	2120	2254

Fonte: Divisione della salute pubblica, Istituto cantonale di patologia.

4.T47 Numero di ago-aspirati al Centro citologico dell'Istituto cantonale di patologia, dal 2004

	2004	2005	2006	2007	2008	2009	2010	2011	2012
Mammella	724	769	519	492	485	417	308	308	261
Tiroide	346	243	224	334	440	506	498	594	525
Prostata	189	176	85	–	–	–	2	1	0
Nodi sottocutanei	147	98	81	97	91	57	48	45	29
Ovaia	102	102	68	67	96	51	58	63	73
Linfonodi	121	141	131	134	156	160	152	175	186
Fegato	71	78	42	31	54	32	30	32	32
Polmoni	121	136	178	257	223	215	237	256	224
Rene	14	6	7	5	15	11	12	11	16
Scheletro, articolazioni	11	7	–	6	3	15	22	8	13
Retroperitoneo	7	5	1	–	2	2	3	1	2
Pancreas	20	23	16	23	22	14	20	17	22
Ghiandola salivare	42	52	43	33	33	51	60	75	58
Apparato digerente	9	3	4	2	4	12	0	22	24
Cavità addominale	7	3	5	15	7	8	3	1	3
Altro	27	13	17	14	16	–	4	8	2
Totale ago-aspirati	1'958	1'855	1'421	1'510	1'647	1'551	1'457	1'617	1'470

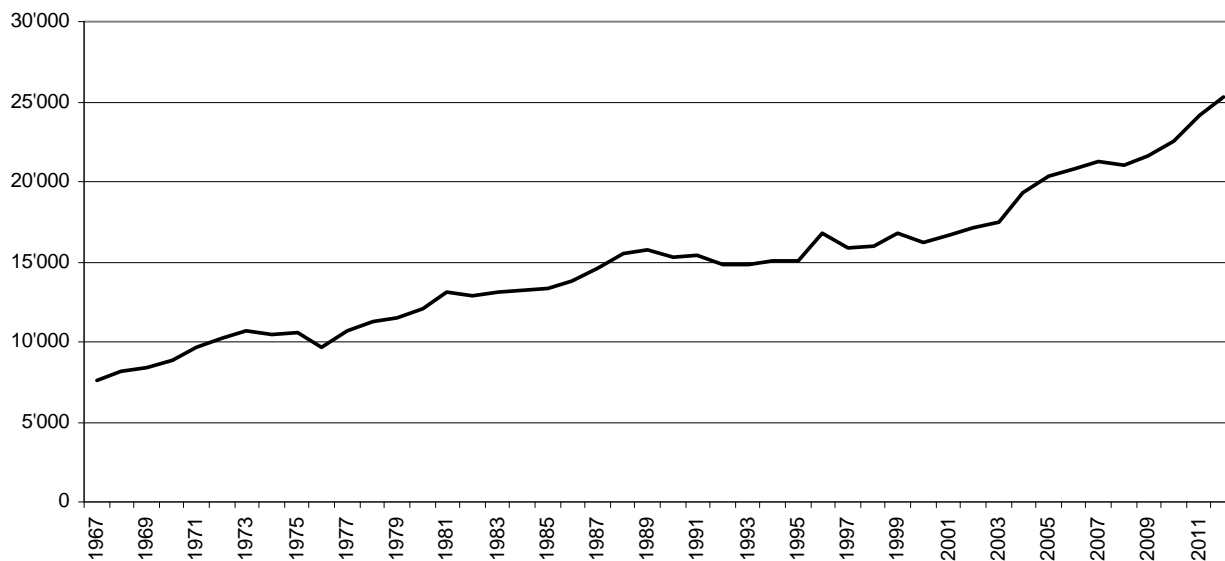
Fonte: Divisione della salute pubblica, Istituto cantonale di patologia

4.T49 Carico di lavoro dell'ICP dal 2005

	2005	2006	2007	2008	2009	2010	2011	2012
Numero pazienti	20'295	20'788	21'305	21'001	21'608	22'554	24'113	25'296
Blocchi di paraffina	56'006	62'785	66'474	69'273	70'815	74'300	87'448	78'962
Vetrini	69'998	74'232	88'019	115'255	132'362	140'670	155'646	162'033
Analisi immuno-istochimiche	15'709	17'535	18'803	17'924	19'673	20'907	22'950	23'593
Estemporanee	248	270	321	329	297	369	335	348
Analisi di citogenetica interfascia	...	40	100	129	135	120	199	430
Analisi di biologia molecolare	...	103	103	197	256	343	482	598
Tipizzazione HPV	446	900	954
Autopsie mediche	53	56	42	46	57	40	32	18

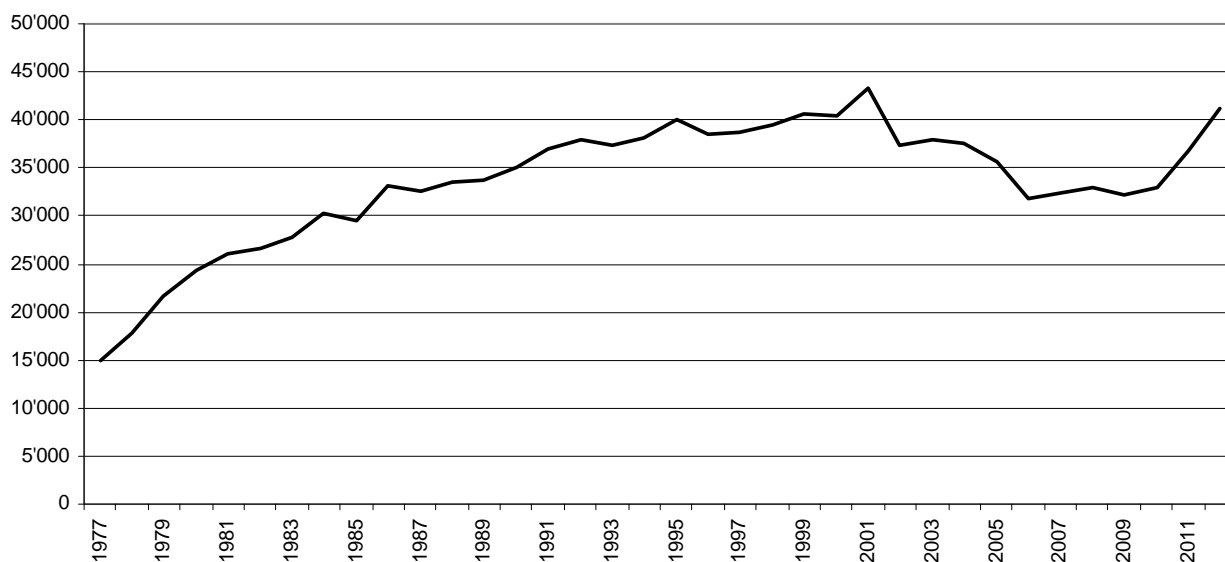
Fonte: Divisione della salute pubblica, Istituto cantonale di patologia

4.T50 Evoluzione del numero di pazienti sottoposti ad analisi istologica presso l'Istituto cantonale di patologia, dal 1977



Fonte: Divisione della salute pubblica, Istituto cantonale di patologia

4.T51 Evoluzione del numero di pazienti sottoposti ad analisi citologica presso l'Istituto cantonale di patologia, dal 1977



Fonte: Divisione della salute pubblica, Istituto cantonale di patologia

4.T52 Numero di utenti all'Organizzazione sociopsichiatrica cantonale per servizio e per tipologia, dal 2002

	2002	2003	2004	2005	2006	2007	2008	2009	2010	2011	2012
Minorenni	1'801	1'760	1'887	1'884	1'888	1'884	1'930	1'876	1'816	1852	1984
SMP	1'729	1'678	1'798	1'806	1'801	1'785	1'817	1'746	1'679	1710	1840
CPE	72	82	89	78	87	99	113	130	137	142	144
Adulti	5'888	6'125	6'746	6'835	6'410	6'394	6'269	6'459	6'518	6533	5989
SPS (con SPPM)	4'833	5'060	5'702	5'746	5'244	5'286	5'210	5'454	5'490	5446	4916
CPC + CARL ¹	1'055	1'065	1'044	1'089	1'166	1'108	1'059	1'005	1'028	1087	1073
Totale OSC	7'689	7'885	8'633	8'719	8'298	8'278	8'199	8'335	8'334	8385	7973²

¹Dal 1998 CPC e CARL vengono trattate come 2 strutture separate (2002: CPC 952; CARL 103) - (2003: CPC 956; CARL 109) - (2004: CPC 932; CARL 112) - (2005: CPC 970; CARL 119) - (2006: CPC 1.044; CARL 122) - (2007: CPC 982; CARL 126) - (2008: CPC 936; CARL 123) - (2009: CPC 887; CARL 118) - (2010: CPC 908; CARL 120) - (2011: CPC 967; CARL 120) - (2012: CPC 951; CARL 122).

²Senza gli utenti seguiti dai Centri di competenza delle Antenne per tossicodipendenti che dal 01.01.2012 sono diventati autonomi.

Fonte: Divisione della salute pubblica, Organizzazione sociopsichiatrica cantonale

4.T53 Evoluzione finanziaria dell'Organizzazione sociopsichiatrica cantonale, dal 1996

	Spese pers.	Altri costi	Totale uscite	Entrate	Fabbisogno
1996	43'646'636	7'866'616	51'513'252	26'383'466	25'129'786
1997	42'649'524	8'110'335	50'759'859	27'730'558	23'029'301
1998	42'126'147	7'941'914	50'068'061	27'051'455	23'016'606
1999	41'548'186	8'286'680	49'834'866	32'148'947	17'685'919
2000	42'018'423	8'117'048	50'135'471	28'467'208	21'668'263
2001	44'008'008	8'585'973	52'593'981	31'170'511	21'423'470
2002	45'626'322	7'775'684	53'402'006	28'550'886	24'851'120
2003	47'345'434	7'613'476	54'958'910	29'499'824	25'459'086
2004	47'286'453	7'111'417	54'397'870	32'908'014	21'489'856
2005	47'954'157	8'723'399	56'677'556	31'590'835	25'086'721
2006	49'417'236	8'234'698	57'651'934	31'715'990	25'935'944
2007	48'379'525	8'237'180	56'661'705	31'424'496	25'237'209
2008	49'473'323	8'053'090	57'526'413	31'728'905	25'797'508
2009	50'165'232	8'371'078	58'536'310	24'529'142	33'997'168
2010	50'424'250	8'596'368	59'020'618	25'585'047	33'435'571
2011	53'176'119	9'119'317	62'295'436	26'128'965	36'166'471
2012	53'826'109	13'115'517	66'941'625	26'296'652	40'644'973

Fonte: Divisione della salute pubblica, Organizzazione sociopsichiatrica cantonale

4.T54 Procedure trattate dalla Commissione giuridica LASP, dal 1996

	Pendenti 01.01	Introdotte	Totale da evadere	Decise	Altrimenti definiti	Totale evasi	Pendenti 31.12
1996	6	54	60	7	51	58	2
1997	2	59	61	16	44	60	1
1998	1	55	56	14 ²	40	54	2
1999	2	63	65	8 ²	51	59	6
2000	6	53	59	14 ³	43	57	2
2001	2	77	79	–	64	64	15
2002	15	95	110	22	81	103	7
2003	7	122	129	16	108	124	5
2004	5	112	117	17	99	116	1
2005	1	113	114	14	92	106	8
2006	8	137	145	25	116	141	4
2007	4	131	135	25	102	127	8
2008	8	134	142	23	109	132	10
2009	10	147	157	28	118	146	11
2010	11	211	222	40	166	206	16
2011	16	268	284	41	226	267	17
2012	17	224	241	47	189	236	5

¹ Legge sull'assistenza sociopsichiatrica.² 1 per gratuito patrocinio.³ 1 per trasferimento.

Fonte: Divisione della salute pubblica, Organizzazione sociopsichiatrica cantonale

4.T55 Giornate di degenza, degenza media, presenza media giornaliera, in Clinica psichiatrica cantonale e Centro abitativo, ricreativo e di lavoro, dal 1992

	Giornate di degenza			Durata degenza media			Pres. media al giorno		
	Totale	CPC ¹	CARL ²	Totale	CPC ¹	CARL ²	Totale	CPC ¹	CARL ²
1992	106'738	86	292
1993	100'170	83	274
1994	...	60'172	36'500	...	49	348	...	165	100
1995	...	56'524	34'067	...	46	313	...	155	93
1996	...	58'079	33'996	...	45	318	...	159	93
1997	...	54'074	34'697	...	44	327	...	148	95
1998	...	50'993	35'055	...	39	322	...	140	96
1999	...	49'451	35'706	...	41	325	...	135	98
2000	...	50'469	35'847	...	39	345	...	138	98
2001	...	52'317	35'745	...	37	334	...	143	98
2002	...	52'232	35'793	...	36	348	...	143	98
2003	...	50'943	36'258	...	35	333	...	140	99
2004	...	51'228	36'408	...	34	325	...	140	99
2005	...	48'487	37'266	...	32	313	...	133	102
2006	...	49'174	39'643	...	33	325	...	135	109
2007	...	49'452	40'350	...	36	320	...	135	111
2008	...	45'401	40'144	...	32	326	...	124	110
2009	...	47'061	39'830	...	36	338	...	129	109
2010	...	50'830	39'218	...	39	327	...	139	107
2011	...	51'027	39'660	...	38	328	...	140	109
2012	...	50390	39976	...	36	328	...	138	109

¹ CPC: Clinica psichiatrica cantonale.² CARL: Centro abitativo ricreativo e di lavoro.

Fonte: Divisione della salute pubblica, Organizzazione sociopsichiatrica cantonale

4.T56 Numero di utenti, per tipologia, presso i Servizi psico-sociali e il Servizio di psichiatria e di psicologia medica (adulti), nel 2012

	SPS Mendrisio	SPS Lugano	SPS Locarno	SPS Bellinzona ¹	SPPM Lugano	Totale
Nuovi utenti/risegnalaz.	227	484	406	277	1024	2418
Casi in corso	443	816	355	593	291	2498
Totale utenti	670	1300	761	870	1315	4916²

¹I dati del SPS di Bellinzona comprendono anche quelli dell'ambulatorio a tempo parziale di Biasca.

²Senza gli utenti seguiti dai Centri di competenza delle Antenne per tossicodipendenti che dal 01.01.2012 sono diventati autonomi.

Fonte: Divisione della salute pubblica, Servizi psico-sociali e Servizio di psichiatria e di psicologia medica, Direzione OSC

4.T57 Numero di utenti, per fasce di età, presso i Servizi psico-sociali e il Servizio di psichiatria e di psicologia medica (adulti), nel 2012

	SPS Mendrisio	SPS Lugano	SPS Locarno	SPS Bellinzona	SPPM Lugano	Totale
0 - 19 anni	9	13	8	12	21	63
20 - 39 anni	202	419	204	241	298	1364
40 - 64 anni	369	664	431	497	665	2626
65 e più anni	90	204	118	120	331	863
Totale utenti	670	1300	761	870	1315	4916¹

¹Senza gli utenti seguiti dai Centri di competenza delle Antenne per tossicodipendenti che dal 01.01.2012 sono diventati autonomi.

Fonte: Divisione della salute pubblica, Servizi psico-sociali e Servizio di psichiatria e di psicologia medica, Direzione OSC.

4.T58 Numero di utenti per sesso, presso i Servizi psico-sociali e il Servizio di psichiatria e di psicologia medica (adulti), nel 2012

	SPS Mendrisio	SPS Lugano	SPS Locarno	SPS Bellinzona	SPPM Lugano	Totale
Maschi	342	583	349	411	517	2202
Femmine	328	717	412	459	798	2714
Totale utenti	670	1300	761	870	1315	4916¹

¹Senza gli utenti seguiti dai Centri di competenza delle Antenne per tossicodipendenti che dal 01.01.2012 sono diventati autonomi.

Fonte: Divisione della salute pubblica, Servizi psico-sociali e Servizio di psichiatria e di psicologia medica, Direzione OSC

4.T59 Numero di nuovi utenti e risegnalazioni, per domicilio, presso i Servizi psico-sociali e il Servizio di psichiatria e di psicologia medica (adulti), nel 2012

	SPS Mendrisio	SPS Lugano	SPS Locarno	SPS Bellinzona	SPPM Lugano	Totale
Mendrisio	163	12	2	3	103	283
Lugano	48	442	13	3	682	1188
Bellinzona	3	11	10	155	83	262
Riviera	-	1	4	43	22	70
Blenio	-	-	2	25	9	36
Locarno e valle Maggia	1	8	364	7	44	424
Leventina	-	-	1	24	8	33
Moesa	-	-	1	13	10	24
Confeder./stranieri/ignoto	12	10	9	4	63	98
Totale nuovi utenti/riseg.	227	484	406	277	1024	2418

Fonte: Divisione della salute pubblica, Servizi psico-sociali e Servizio di psichiatria e di psicologia medica, Direzione OSC

4.T60 Numero di interventi, per categoria professionale, presso i Servizi psico-sociali e il Servizio di psichiatria e di psicologia medica (adulti), nel 2012

	SPS Mendrisio	SPS Lugano	SPS Locarno	SPS Bellinzona	SPPM Lugano	Totale
Medici	6580	10736	4289	4886	3015	29506
Psicologi/psicoterapeuti	944	1511	2156	1830	2313	8754
Infermieri	9707	9246	4584	2813	-	26350
Assistenti sociali	1595	4571	903	1490	-	8559
Stagiaires	1130	1133	288	378	342	3271
Totale interventi	19956	27197	12220	11397	5670	76440¹

¹Senza gli utenti seguiti dai Centri di competenza delle Antenne per tossicodipendenti che dal 01.01.2012 sono diventati autonomi.

Fonte: Divisione della salute pubblica, Servizi psico-sociali e Servizio di psichiatria e di psicologia medica, Direzione OSC

4.T61 Ore e minuti di interventi, per luogo di intervento, presso i Servizi psico-sociali e il Servizio di psichiatria e di psicologia medica (adulti), nel 2012

	SPS Mendrisio	SPS Lugano	SPS Locarno	SPS Bellinzona	SPPM Lugano	Totale
Sede	6838.09	10624.15	4607.05	5067.20	2071.00	29207.49
Osp. reg. di Mendrisio	61.50	6.00	0.05	1.10	32.45	101.50
Osp. reg. di Lugano	2.15	27.55	0.30	1.30	817.05	849.15
Osp. reg. di Bellinzona e V	-	3.20	3.00	153.10	2.35	162.05
Osp. reg. di Locarno	-	-	332.15	-	-	332.15
Clinica di Novaggio	-	-	-	-	756.11	756.11
Ist. oncologico della Svizz. it	-	7.40	83.00	-	442.20	533.00
Clinica privata	7.25	39.45	40.00	4.55	2.50	94.55
Visita domiciliare	1536.40	597.15	477.00	576.40	-	3187.35
Casa anziani	85.45	21.30	30.50	28.25	-	166.30
CPC	206.55	325.30	142.10	97.10	-	771.45
CARL	650.30	0.55	-	-	-	651.25
Appartamento protetto	59.20	181.45	17.55	47.20	-	306.20
Centro Diurno	2012.40	1608.20	1738.20	2177.20	-	7536.40
PCT	-	-	-	-	-	-
Istituto	8.00	36.05	6.40	-	-	50.45
CTR	1.00	67.20	20.05	27.50	-	116.15
Ingrado	2.10	10.45	11.00	21.35	-	45.30
Ingrado sostanze illegali	-	3.15	-	-	-	3.15
Antenna Icaro	-	-	-	10.20	-	10.20
Laboratori Protetti	39.25	68.45	9.40	39.50	-	157.40
UIR	5.30	7.05	14.05	18.30	-	45.10
Spitex	3.50	26.50	-	5.00	-	35.40
Centro rifugiati	-	6.55	1.45	-	-	8.40
Servizi sociali	4.50	48.50	7.30	39.00	-	100.10
Studi medici privati	54.15	57.00	14.50	19.30	-	145.35
Collaborazione OCL adulti	-	-	-	-	331.00	331.00
Altro	312.23	391.45	152.35	257.00	582.40	1696.23
Totale ore di intervento	11892.52	14168.45	7710.20	8593.35	5038.26	47403.58¹

Nota: per svolgere questi interventi sono state inoltre conteggiate 2'168.51 ore di trasferta (le ore degli infermieri sono stimate).

¹Senza gli utenti seguiti dai Centri di competenza delle Antenne per tossicodipendenti che dal 01.01.2012 sono diventati autonomi.

Fonte: Divisione della salute pubblica, Servizi psico-sociali e Servizio di psichiatria e di psicologia medica

4.T62 Numero di perizie, per tipologia, presso i Servizi psico-sociali e il Servizio di psichiatria e di psicologia medica (adulti), nel 2012

	SPS Mendrisio	SPS Lugano	SPS Locarno	SPS Bellinzona	SPPM Lugano	Totale
Perizie Tarmed	15	2	5	4	32	58
Questionari AI	154	153	67	91	19	484
Totale perizie	169	155	72	95	51	542

Nota: nella colonna di Mendrisio sono comprese le perizie svolte presso la CPC.

Fonte: Divisione della salute pubblica, Servizi psico-sociali e Servizio di psichiatria e di psicologia medica, Direzione OSC

4.T63 Numero di utenti per tipologia, presso i Servizi medico-psicologici (minorenni), nel 2012

	SMP Coldrerio	SMP Lugano	SMP Locarno	SMP Bellinzona ¹	Totale
Nuovi utenti/risegnalaz.	190	351	177	133	851
Casi in corso	193	348	196	252	989
Totale utenti	383	699	373	385	1840

Fonte: Divisione della salute pubblica, Servizi medico-psicologici, Direzione OSC

4.T64 Numero di utenti per fasce di età, presso i Servizi medico-psicologici (minorenni), nel 2012

	SMP Coldrerio	SMP Lugano	SMP Locarno	SMP Bellinzona	Totale
Bambini 0 - 5 anni	50	84	28	15	177
Bambini 6 - 11 anni	136	230	137	108	611
Adolescenti 12 - 19 anni	160	269	172	182	783
Adulti	37	116	36	80	269
Totale utenti	383	699	373	385	1840

Fonte: Divisione della salute pubblica, Servizi medico-psicologici, Direzione OSC

4.T65 Numero di utenti per sesso, presso i Servizi medico-psicologici (minorenni), nel 2012

	SMP Coldrerio	SMP Lugano	SMP Locarno	SMP Bellinzona	Totale
Maschi	212	381	221	210	1024
Femmine	171	318	152	175	816
Totale utenti	383	699	373	385	1840

Fonte: Divisione della salute pubblica, Servizi medico-psicologici, Direzione OSC

4.T66 Numero nuovi utenti e risegnalazioni, per domicilio, presso i Servizi medico-psicologici (minorenni), nel 2012

	SMP Coldrerio	SMP Lugano	SMP Locarno	SMP Bellinzona	Totale
Mendrisio	167	14	-	-	181
Lugano	16	327	-	2	345
Bellinzona	3	5	5	92	105
Riviera	-	-	-	13	13
Blenio	-	2	1	6	9
Locarno e valle Maggia	-	2	170	4	176
Leventina	-	1	-	12	13
Moesa	-	-	1	2	3
Confeder./stranieri/ignoto	4	-	-	2	6
Totale nuovi utenti/riseg.	190	351	177	133	851

Fonte: Divisione della salute pubblica, Servizi medico-psicologici, Direzione OSC

4.T67 Numero di interventi, per categoria professionale, presso i Servizi medico-psicologici (minorenni), nel 2012

	SMP Coldrerio	SMP Lugano	SMP Locarno	SMP Bellinzona	Totale
Medici	1314	2605	1242	1186	6347
Psicologi/psicoterapeuti	2317	4716	1303	2310	10646
Psicoeducatori/educatori	1065	1077	1227	1840	5209
Psicomotricisti	94	-	-	-	94
Assistenti sociali	34	529	607	1888	3058
Stagiaires	496	776	566	56	1894
Totale consultazioni	5320	9703	4945	7280	27248

Fonte: Divisione della salute pubblica, Servizi medico-psicologici

4.T68 Ore e minuti di interventi, per luogo di intervento, presso i Servizi medico-psicologici (minorenni), nel 2012

	SMP Coldrerio	SMP Lugano	SMP Locarno	SMP Bellinzona	Totale
Sede	3892.20	7567.35	2906.30	4588.40	18955.05
Osp. reg. di Mendrisio	3.20	16.50	3.35	-	23.45
Osp. reg. di Lugano	9.15	327.20	1.00	2.30	340.05
Osp. reg. di Bellinzona e Valli	-	-	13.00	8.55	21.55
Osp. reg. di Locarno	-	-	273.00	0.30	273.30
Clinica di Novaggio	-	-	-	-	-
Ist. oncologico della Svizzera it.	-	-	-	-	-
Clinica privata	5.00	-	4.10	4.15	13.25
Visita domiciliare	179.15	197.05	70.55	768.40	1215.55
Scuola	129.00	243.10	140.45	539.00	1051.55
Appartamento protetto	-	-	2.00	-	2.00
Centro Diurno	1.00	0.45	230.07	312.00	543.52
PCT	-	-	-	1.00	1.00
Istituto	50.05	74.05	31.25	142.20	297.55
CTR	8.20	17.45	4.00	13.30	43.35
Ingrado	-	-	-	-	-
Ingrado sostanze illegali	-	-	-	-	-
Antenna Icaro	-	-	-	-	-
Laboratori Protetti	2.00	1.40	-	-	3.40
UIR	-	-	-	-	-
Spitex	-	-	-	-	-
Centro rifugiati	-	-	-	-	-
Servizi sociali	6.45	12.30	5.55	16.15	41.25
Studi medici privati	1.45	2.15	5.25	4.45	14.10
Altro	498.05	559.35	830.05	855.12	2742.57
Totale ore di intervento	4786.10	9020.35	4521.52	7257.32	25586.09

Per svolgere questi interventi sono state inoltre conteggiate 608.27 ore di trasferta.

Fonte: Divisione della salute pubblica, Servizi medico-psicologici

4.T69 Numero di perizie, per tipologia, presso i Servizi medico-psicologici (minorenni), nel 2012

	SMP Coldrerio	SMP Lugano	SMP Locarno	SMP Bellinzona	Totale
Perizie Tarmed	13	82	1	3	99
Questionari AI	-	-	-	2	2
Totale perizie	13	82	1	5	101

Fonte: Divisione della salute pubblica, Servizi medico-psicologici, Direzione OSC

4.T70 Movimento utenti, presso i Centri psico-educativi, nel 2012

	CPE Stabio	CPE Lugano	CPE Gerra Piano	Totale
Presenti al 1.1.2012	32	53	24	109
Ammessi nel 2012	13	11	11	35
Totale utenti	45	64	35	144
(Stabio: utenti interni)	(6)	-	-	(6)
Dimessi nel 2012	8	3	7	18
Presenti al 31.12.2012	37	61	28	126

Fonte: Divisione della salute pubblica, Centri psico-educativi

4.T71 Provenienza utenti ammessi, presso i Centri psico-educativi, nel 2012

	CPE Stabio	CPE Lugano	CPE Gerra Piano	Totale
Asilo/asilo nido	7	7	4	18
Scuola regolare	6	4	5	15
Scuola speciale	-	-	2	2
Istituti AI	-	-	-	-
Lavoro/famiglia	-	-	-	-
Altro	-	-	-	-
Totale utenti ammessi	13	11	11	35

Fonte: Divisione della salute pubblica, Centri psico-educativi

4.T72 Destinazione utenti dimessi, presso i Centri psico-educativi, nel 2012

	CPE Stabio	CPE Lugano	CPE Gerra Piano	Totale
Asilo	2	2	-	4
Scuola/scuola speciale	5	1	7	13
Altri istituti	-	-	-	-
Trasferimento a domicilio	1	-	-	1
Altro	-	-	-	-
Totale utenti dimessi	8	3	7	18

Fonte: Divisione della salute pubblica, Centri psico-educativi

4.T73 Prestazioni presso i Centri psico-educativi, nel 2012

	CPE Stabio	CPE Lugano	CPE Gerra Piano	Totale
Totale prestazioni				
Internato (giorni)	597	4	12	613
Scuola speciale (giorni)	1575	1799	325	3699
Educazione precoce (ore)	441.50	134.00	798.00	1373.50
Preparazione ed. precoce (interventi)	-	-	-	-
Provvedimenti sanitari (ore)	4630.25	3059.50	1481.50	9171.25

¹Con l'entrata in vigore della Nuova perequazione finanziaria e dei compiti fra Confederazione e Cantoni, l'Assicurazione invalidità (AI) non eroga più prestazioni per l'educazione speciale. Di conseguenza, i casi non sono più stati suddivisi in "AI", "non AI" e "In attesa di decisione AI" come avveniva fino al Rendiconto 2007, ma sono stati riuniti in un'unica categoria di prestazioni.

Fonte: Divisione della salute pubblica, Centri psico-educativi

4.T74 Casistica delle Antenne Icaro e Ingrado sostanze illegali, per sede, nel 2012

		ICARO			INGRADO - sost. illegali				Totale	
		Bellinzona	Locarno	Totale	Lugano	Chiasso	Mendrisio	Capriasca	Totale	
Totale dei casi		134	194	328	301	9	32	7	349	677
Sesso	Maschile	101	149	250	221	5	22	6	254	504
	Femminile	33	45	78	80	4	10	1	95	173
Età	- di 20	3	5	8	5	0	3	0	8	16
	Da 21 a 30	26	41	67	62	3	6	0	71	138
	+ di 30	105	148	253	234	6	23	7	270	523
Dipendenti da	Oppiacei e eroina	43	69	112	91	5	11	2	109	221
	Medicamenti	3	8	11	12	2	3	0	17	28
	Cocaina	11	15	26	68	2	10	1	81	107
	Canapa	6	14	20	16	0	5	0	21	41
	Ecstasy LSD	1	0	1	1	0	0	0	1	2
	Alcool	3	8	11	17	0	2	0	19	30
	Altro (allucinogeni e politox)	40	53	93	3	0	0	0	3	96
	Astinenti	18	11	29	28	0	0	0	28	57
	In terapia solo con metadone	9	16	25	65	0	1	4	70	95
In terapia con metadone e addizionanti altre sostanze		52	97	149	99	2	7	2	110	259
Famiglie seguite:		59	48	107	37	1	8	0	46	153

Fonte: Divisione della salute pubblica, Area di gestione sanitaria

4.T75 Capacità ricettive, personale e contributo globale (in CHF) degli istituti per anziani finanziati, dal 2008

	2008	2009	2010	2011	Variazione % 2010-2011
Numero posti letto	3'443	3'486	3'579	3'678	2.8%
Giornate di presenza	1'220'372	1'228'119	1'238'645	1'298'920	4.9%
Unità di personale (al 100%)	2'881	2'929	2'998	3'156	5.3%
Contributo globale di competenza	97'018'549	104'392'381	109'692'512	117'868'616	7.5%
A carico del Cantone (20%)	19'403'710	20'878'476	21'938'502	23'573'723	
A carico dei Comuni (80%)	77'614'839	83'513'905	87'754'009	94'294'893	
Costo per giornata di presenza	80	85	89	91	2.2%

Note: I dati finanziari sono dati di competenza, non di cassa. I dati di competenza del 2012 non sono ancora disponibili.

Fonte: Divisione dell'azione sociale e delle famiglie, Ufficio degli anziani e delle cure a domicilio

4.T76 Contributi cantonali (in CHF) versati per il mantenimento a domicilio di persone anziane e invalide, dal 2005

	2005	2006	2007	2008	2009	2010	2011	Variazione % 2010-2011
Anziani								
Beneficiari	342	343	361	335	360	396	424	7.1%
Costo	4'553'937	4'578'988	4'706'791	4'645'178	4'777'544	4'898'992	5'170'057	5.5%
Costo per beneficiario	13'316	13'350	13'038	13'866	13'271	12'371	12'194	-1.4%
Invalidi								
Beneficiari	136	125	109	108	114	111	128	15.3%
Costo	1'121'129	1'119'494	947'111	867'622	850'285	801'875	864'519	7.8%
Costo per beneficiario	8'244	8'956	8'689	8'033	7'459	7'224	6'754	-6.5%

Nota: I dati finanziari sono dati di competenza, non di cassa. I dati di competenza del 2012 non sono ancora disponibili.

Fonte: Divisione dell'azione sociale e delle famiglie, Ufficio degli anziani e delle cure a domicilio

4.T77 Contributo fisso (in CHF) dei Servizi di appoggio, dal 2008

	2008	2009	2010	2011	Variazione % 2010-2011
Contributo fisso di competenza	9'153'324	9'771'644	10'501'837	11'293'444	7.5%
A carico del Cantone (20%)	1'830'665	1'954'329	2'100'367	2'258'689	
A carico dei Comuni (80%)	7'322'659	7'817'315	8'401'470	9'034'755	

Nota: I dati finanziari sono dati di competenza, non di cassa. I dati di competenza del 2012 non sono ancora disponibili.

Fonte: Divisione dell'azione sociale e delle famiglie, Ufficio degli anziani e delle cure a domicilio

4.T78a Prestazioni, personale e contributo globale (in CHF) dei SACD d'interesse pubblico finanziati, dal 2008

	2008	2009	2010	2011	Variazione % 2010-2011
Numero utenti	11'045	11'219	11'555	11'589	0.3%
<i>Anziani</i>	6'701	6'936	7'373	7'340	-0.4%
<i>Invalidi/famiglie/altri in età non AVS</i>	1'406	1'439	1'504	1'482	-1.5%
<i>Bambini (seguiti dal servizio CMP)</i>	2'938	2'844	2'678	2'767	+3.3%
Ore erogate per tipo di prestazione	467'908	498'971	545'850	571'323	4.7%
<i>Consigli e istruzioni</i>	5'963	6'625	7'350	9'302	26.6%
<i>Esami e cure</i>	64'333	71'842	80'738	92'875	15.0%
<i>Cure di base</i>	192'328	210'896	230'424	242'013	5.0%
<i>Economia domestica</i>	205'284	209'608	227'339	227'133	-0.1%
Unità di personale (al 100%)	413.7	426.7	451.1	484.7	7.4%
<i>Infermieri</i>	97.9	105.5	112.4	129.7	15.4%
<i>Aiuto familiari/operatori sociosanitari</i>	193.4	196.6	204.1	213.7	4.7%
<i>Ausiliarie</i>	82.5	83.8	90.5	96.7	6.9%
<i>Direzione ad amministrazione</i>	39.9	40.8	44.1	44.6	1.1%
Contributo globale di competenza	23'856'930	25'430'400	26'817'959	26'077'304	-2.8%
<i>A carico del Cantone (20%)</i>	4'771'386	5'086'080	5'363'592	5'215'461	
<i>A carico dei Comuni (80%)</i>	19'085'544	20'344'320	21'454'367	20'861'843	
<i>Per ora erogata</i>	51	51	49	46	-6.1%

Nota: I dati finanziari sono dati di competenza, non di cassa. I dati di competenza del 2012 non sono ancora disponibili.

Fonte: Divisione dell'azione sociale e delle famiglie, Ufficio degli anziani e delle cure a domicilio

4.T78b Contributo globale (in CHF) dei servizi e operatori di cure a domicilio privati finanziati, dal 2011

	2011		
	OACD ¹⁾	Infermieri/e indipendenti	Totale
Numero utenti	1'683	1'960	3'643
<i>Anziani</i>	1'426	1'179	3'145
<i>Invalidi/famiglie/altri in età non AVS</i>	257	241	498
Ore erogate per tipo di prestazione	175'702	63'616	239'319
<i>Consigli e istruzioni</i>	4'092	5'583	9'674
<i>Esami e cure</i>	42'088	32'645	74'733
<i>Cure di base</i>	129'522	25'389	154'911
Contributo globale di competenza	874'113	589'715	1'463'828
<i>A carico del Cantone (20%)</i>	174'823	117'943	292'766
<i>A carico dei Comuni (80%)</i>	699'290	471'772	1'171'062

1) OACD = Organizzazioni di assistenza e cura a domicilio private (spitex commerciali).

Nota: I dati finanziari sono dati di competenza, non di cassa. I dati di competenza del 2012 non sono ancora disponibili.

Fonte: Divisione dell'azione sociale e delle famiglie, Ufficio degli anziani e delle cure a domicilio

4.T79 Capacità ricettive, personale e contributo globale (in CHF) degli istituti per invalidi adulti finanziati, dal 2008

	2008	2009	2010	2011	Variazione % 2010-2011
Numero posti	1'318	1'343	1'373	1'423	3.6%
Giornate di presenza	355'177	358'958	367'388	380'012	3.4%
Unità di personale (al 100%)	885	892	918	950	3.5%
Contributo globale di competenza	72'760'052	75'804'420	78'310'739	79'772'061	1.9%
<i>Per giornata di presenza</i>	<i>205</i>	<i>211</i>	<i>213</i>	<i>210</i>	<i>-1.5%</i>

Nota: I dati finanziari sono dati di competenza, non di cassa. I dati di competenza del 2012 non sono ancora disponibili.

Fonte: Divisione dell'azione sociale e delle famiglie, Ufficio degli invalidi.

4.T80 Capacità ricettive, personale e contributo globale (in CHF) degli istituti per invalidi minorenni finanziati, dal 2008

	2008	2009	2010	2011	Variazione % 2010-2011
Numero posti	250	249	247	250	1.2%
Giornate di presenza	38'419	36'578	37'883	36'546	-3.5%
Unità di personale (al 100%)	140	138	142	144	1.4%
Contributo globale di competenza	14'160'022	14'369'562	14'761'374	14'996'618	1.6%
<i>Per giornata di presenza</i>	<i>369</i>	<i>393</i>	<i>390</i>	<i>410</i>	<i>5.1%</i>

Nota: I dati finanziari sono dati di competenza, non di cassa. I dati di competenza del 2012 non sono ancora disponibili.

Fonte: Divisione dell'azione sociale e delle famiglie, Ufficio degli invalidi.

4.T81 Riconoscimento e finanziamento di progetti singoli (Legge giovani¹⁾), dal 2006

	Giovane/i	Gruppi	Associazioni giovanili	Centri giovanili	Totale
Progetti singoli particolari					
Totale Progetti riconosciuti					
2006	3	12	3	–	18
2007	6	12	2	2	22
2008	7	12	1	–	20
2009	5	19	1	–	25
2010	16	16	1	–	33
2011	24	17	-	–	41
2012	13	9	2	–	24
Totale Sussidi					
2006	6'658	50'745	45'584	–	102'987
2007	17'383	28'633	16'661	797	63'474
2008	16'482	22'742	1'266	–	40'490
2009	17'214	32'090	–	–	49'304 ²⁾
2010	46'691	24'763	260	–	71'714 ²⁾
2011	64'586	35'269	-	-	99'855 ²⁾
2012	29'693	14'309	4'485	–	48'487²⁾
Progetti singoli ricorrenti					
Totale Progetti riconosciuti					
2006	–	4	3		7
2007	–	4	3		7
2008	–	–	4		4
2009	–	–	3		3
2010	–	–	5		5
2011	-	-	6		6
2012	–	–	6		6³⁾
Totale Sussidi					
2006	–	–	130'900		130'900
2007	–	–	170'900		170'900
2008	–	–	123'875		123'875
2009	–	–	134'940		134'940 ²⁾
2010	–	–	179'767		179'767 ²⁾
2011	-	-	181'458		181'458 ²⁾
2012	–	–	262'391		262'391^{2) 3)}

¹ Legge sul sostegno e il coordinamento delle attività giovanili del 2 ottobre 1996.

² Dal 2009 sono stati inseriti i dati di consuntivo (e non delle decisioni di preventivo).

³ Dal 2012 è stato inserito nei progetti ricorrenti anche il Consiglio cantonale dei Giovani.

Fonte: Divisione dell'azione sociale e delle famiglie, Ufficio del sostegno a enti e attività per le famiglie e i giovani

4.T82 Riconoscimento e finanziamento dei Centri di attività giovanile (Legge giovani)¹, dal 2006

	Associazioni giovanili	Comuni	Fondazioni	Enti vari	Totale	Totale Centri in attività
Centri di attività giovanile						
Totale Centri riconosciuti in attività						
2006	-	1	-	1	2	9
2007	1	3	-	-	4	12
2008	1	1	1	-	3	15
2009	-	8	-	7	15 ²⁾	15 ²⁾
2010	-	8	-	6	14 ²⁾	14 ²⁾
2011	-	9	-	6	15 ²⁾	15 ²⁾
2012	-	9	-	6	15²⁾	15²⁾
Totale Sussidi						
2006	25'235	106'453	197'971	11'000	340'659	
2007	31'800	187'830	164'063	7'000	390'693	
2008	34'865	181'497	152'751	8'750	377'863	
2009	-	216'096	-	142'835	358'931 ³⁾	
2010	-	232'542	-	156'929	389'471 ³⁾	
2011	-	257'303	-	151'373	408'676 ³⁾	
2012	-	273'835	-	153'392	427'227³⁾	

¹Legge sul sostegno e il coordinamento delle attività giovanili del 2 ottobre 1996.

²Dal 2009 viene riportato il numero di centri in attività e non più il numero di centri aperti nell'anno. Per gli anni precedenti dal totale sono stati dedotti anche i centri che hanno chiuso la loro attività: un centro nel 2006 e due nel 2007.

³Dal 2009 sono stati inseriti i dati di consuntivo (e non delle decisioni di preventivo).

Fonte: Divisione dell'azione sociale e delle famiglie, Ufficio del sostegno a enti e attività per le famiglie e i giovani

4.T83 Capacità ricettive, personale e contributo globale (in CHF) dei centri educativi per minorenni finanziati (Lfam¹), dal 2008

	2008	2009	2010	2011	Variazione % 2010-2011
Numero posti	305	310	311	313	0.6%
Giornate di presenza	85'386	89'217	91'465	90'750	-0.8%
Unità di personale (al 100%)	169	173	176	180	2.3%
Contributo globale di competenza	17'861'200	18'726'000	19'656'245	20'396'769	3.8%
<i>Per giornata di presenza</i>	<i>210</i>	<i>210</i>	<i>215</i>	<i>225</i>	<i>4.7%</i>

¹Legge sul sostegno alle attività delle famiglie e di protezione dei minorenni (Legge per le famiglie) del 15 settembre 2003.

Nota: I dati finanziari sono dati di competenza, non di cassa. I dati di competenza del 2012 non sono ancora disponibili.

Dal 2006 entrata in vigore del nuovo sistema di finanziamento tramite contributo globale associato ai contratti di prestazione.

Con l'entrata in vigore della Lfam (art. 30), la partecipazione dei Comuni, non più riversata agli enti, è pari ad 1/3 dei costi di protezione stabiliti in sede di preventivo. Il 50% di questa somma può essere utilizzato dai Comuni quale incentivo per le politiche di sostegno alle famiglie (vedi tabella 4.T37).

Fonte: Divisione dell'azione sociale e delle famiglie, Ufficio del sostegno a enti e attività per le famiglie e i giovani

4.T84 Suddivisione dei costi di protezione tra Cantone e Comuni ai sensi dell'art. 30 LFam¹⁾, dal 2009

	2009	2010	2011	2012	Variazione % 2011-2012
Costo complessivo di protezione (preventivo)	18'071'702	18'869'129	19'151'029	20'226'888	5.62
Quota parte a carico dei Comuni (1/3)	6'023'901	6'289'710	6'383'676	6'742'296	5.62
Incentivi versati agli enti dai Comuni	2'660'266	2'762'705	2'931'920	3'106'559	5.95
<i>Incentivi a favore dei nidi dell'infanzia (art. 7a)</i>	<i>1'905'511</i>	<i>1'943'649</i>	<i>2'023'695</i>	<i>2'137'476</i>	<i>5.62</i>
<i>Incentivi a favore delle famiglie diurne (art. 7b)</i>	<i>422'302</i>	<i>438'230</i>	<i>510'567</i>	<i>513'178</i>	<i>0.51</i>
<i>Incentivi a favore dei centri extrascolastici (art. 7c)</i>	<i>294'849</i>	<i>335'812</i>	<i>350'908</i>	<i>400'884</i>	<i>14.24</i>
<i>Incentivi a favore dei centri di socializzazione (art. 9)</i>	<i>37'604</i>	<i>45'014</i>	<i>46'750</i>	<i>55'021</i>	<i>17.69</i>
Contributo comunale al netto degli incentivi	3'363'635	3'527'005	3'451'756	3'635'737	5.33

¹Legge sul sostegno alle attività delle famiglie e di protezione dei minorenni (Legge per le famiglie) del 15 settembre 2003.

Nota: con l'entrata in vigore della LFam (art. 30), la partecipazione dei comuni, non più riversata agli enti, è pari ad 1/3 dei costi di protezione stabiliti in sede di preventivo. Il 50% di questa somma può essere utilizzato dai Comuni quale incentivo per le politiche di sostegno alle famiglie.

Dal 2007 inizio della fatturazione della quota parte a carico dei Comuni.

Fonte: Divisione dell'azione sociale e delle famiglie, Ufficio del sostegno a enti e attività per le famiglie e i giovani

4.T85 Capacità ricettiva degli asili nido riconosciuti (Lfam¹⁾), dal 2006

Anno	Posti autorizzati per ospiti				Protezione ¹	Totale	Personale educativo impiegato	Rapporto posti autorizzati/ personale educativo	Totale asili nido autorizzati
	0-12 mesi	13-24 mesi	2 anni	3 anni e +					
2006	111	179	240	207	...	737	154.2	4.78	33
<i>% su totale posti</i>	<i>15.1</i>	<i>24.3</i>	<i>32.6</i>	<i>28.1</i>	...	<i>100.0</i>
2007	123	198	277	215	...	813	179.6	4.53	35
<i>% su totale posti</i>	<i>15.1</i>	<i>24.4</i>	<i>34.1</i>	<i>26.4</i>	...	<i>100.0</i>
2008	173	304	406	219	60 2)	1'162	256.9	4.52	42
<i>% su totale posti</i>	<i>14.9</i>	<i>26.2</i>	<i>34.9</i>	<i>18.8</i>	<i>5.2</i>	<i>100.0</i>
2009	193	339	432	237	70	1'271	289.0	4.40	45
<i>% su totale posti</i>	<i>15.2</i>	<i>26.7</i>	<i>34.0</i>	<i>18.6</i>	<i>5.5</i>	<i>100.0</i>
2010	201	365	423	232	70	1'291	298.5	4.32	46
<i>% su totale posti</i>	<i>15.6</i>	<i>28.3</i>	<i>32.8</i>	<i>18.0</i>	<i>5.4</i>	<i>100.0</i>
2011	218	407	457	230	70	1'382	319.4	4.32	50
<i>% su totale posti</i>	<i>15.8</i>	<i>29.5</i>	<i>33.1</i>	<i>16.6</i>	<i>5.1</i>	<i>100.0</i>
2012	224	425	476	231	70	1'426	332.5	4.28	51
<i>% su totale posti</i>	<i>15.7</i>	<i>29.8</i>	<i>33.4</i>	<i>16.2</i>	<i>4.9</i>	<i>100.0</i>

¹Legge sul sostegno alle attività delle famiglie e di protezione dei minorenni (Legge per le famiglie) del 15 settembre 2003.

¹Dal 2008 sono stati aggiunti i dati dei 6 nidi precedentemente sussidiati ai sensi della LMI.

²Dall'agosto 2008 non sono stati riconosciuti quale protezione i 50 posti di scuola dell'infanzia e sono stati invece riconosciuti ulteriori 10 posti di protezione 4-6 anni presso la Culla Arnaboldi.

Fonte: Divisione dell'azione sociale e delle famiglie, Ufficio del sostegno a enti e attività per le famiglie e i giovani (a partire dal 2008)

4.T86 Colonie di vacanza¹, partecipanti, numero di giorni effettuati e finanziamenti versati (in CHF) secondo la categoria, dal 2006

	Religiosi	Comunali	Scout	Sindacali	Ass. div.	Fondazioni	Speciali ²⁾	Totale
	1	2	3	4	5	6	7	
Tot. bambini/adolescenti								
2006	457	485	1'035	383	632	188	272	3'452
2007	496	290	896	353	631	171	236	3'073
2008	400	410	936	281	588	156	255	3'026
2009	403	355	983	296	597	164	262	3'060
2010	347	186	915	294	475	182	295	2'694
2011	255	190	870	239	524	177	300	2'555
2012	271	134	905	213	462	179	267	2'431
Tot. giornate di presenza								
2006	6'279	6'175	15'072	6'015	9'012	2'641	3'961	49'155
2007	6'812	4'972	13'379	4'974	9'309	2'380	3'567	45'393
2008	5'205	5'252	12'634	4'350	7'832	2'177	3'456	40'906
2009	4'986	4'399	14'275	4'539	8'424	2'296	3'782	42'701
2010	4'397	2'247	12'765	4'480	6'898	2'590	4'053	37'430
2011	3'290	2'691	12'429	3'621	7'356	2'510	3'896	35'793
2012	3'582	1'918	12'858	3'257	6'590	2'461	3'586	34'252
Tot. finanziamento								
2006	53'235	56'568	121'178	60'239	78'204	24'350	126'938	520'712
2007	55'846	44'986	115'893	48'634	80'392	21'378	120'369	487'498
2008	50'739	50'641	104'462	44'610	69'504	20'682	120'558	461'196
2009	46'955	42'878	126'555	48'719	77'466	24'791	132'546	499'910
2010	41'218	22'245	109'685	48'184	62'391	28'150	141'166	453'038
2011	31'395	26'011	110'398	38'008	65'923	27'252	131'635	430'622
2012	32'820	18'988	114'474	34'576	59'265	26'599	123'830	410'551

¹Secondo la Legge colonie di vacanza del 17.12.1973 e relativo Regolamento del 22.5.1974.

²Colonie speciali sussidiate in base all'art. 7 Legge colonie, le altre all'art. 6.

Fonte: Divisione dell'azione sociale e delle famiglie, Ufficio del sostegno a enti e attività per le famiglie e i giovani

4.T87 Legge per le famiglie: casi trattati dall'Ufficio delle famiglie e dei minorenni, per sedi di servizio, dal 2010

	2010	2011	2012	Variazione % 2011-2012
Mendrisio	139	139	164	+18%
Lugano	553	596	620	+4%
Locarno	216	256	214	-19%
Bellinzona e Tre Valli	351	406	386	-5%
Totale	1'259	1'397	1'384	-1%

Fonte: Divisione dell'azione sociale e delle famiglie, Ufficio del sostegno a enti e attività per le famiglie e i giovani

4.T88 Legge per le famiglie: informazioni, consulenze e casi trattati dall'Ufficio delle famiglie e dei minorenni, per tipo di segnalazione e per sedi dell'ufficio, dal 2010

	TOTALE			Mendrisio			Lugano			Locarno			Bellinzona e Tre Valli		
	2010	2011	2012	2010	2011	2012	2010	2011	2012	2010	2011	2012	2010	2011	2012
Informazioni, consulenze	414	411		71	37		185	165		76	83		82	126	
Richieste di anticipo alimenti	290	362		36	53		124	164		61	82		69	63	
CASI TRATTATI:															
Inchieste per affido familiare	42	61		7	13		15	19		13	20		7	9	
Autosegnalazioni	655	726	645	32	36	49	301	318	312	117	131	71	205	241	213
Segnalazioni dell'autorità	597	626	678	107	96	102	246	263	289	99	111	123	145	156	164
<i>Magistratura ¹⁾</i>	2	3	1	0	0	0	2	3	1	0	0	0	0	0	0
<i>Pretura</i>	29	39	45	0	4	4	24	23	31	5	12	10	0	0	0
<i>Commissioni tutorie regionali</i>	566	584	632	107	92	98	220	237	257	94	99	113	145	156	164
Altre	7	3	0	0	0	0	6	0	0	1	1	0	1	2	0
Totale casi trattati	1'259	1397	1384	139	139	164	553	596	620	217	256	214	351	406	386
TOTALE COMPLESSIVO	2101	2157		246	254		905	949		393	379		557	575	

¹⁾Ministero pubblico e Magistratura dei minorenni.

I dati concernenti le "Informazioni e consulenze", la "richieste di anticipo alimenti" e le "inchieste per affido familiare" sono disponibili dal 2011 grazie al nuovo sistema di registrazione informatica.

Fonte: Divisione dell'azione sociale e delle famiglie, Ufficio delle famiglie e dei minorenni

4.T89 Altre attività dell'Ufficio delle famiglie e dei minorenni, dal 2009

	2009	2010	2011	2012	Variazione % 2011-2012
Mandati degli Uffici Regionali di Collocamento (URC)	298	248	202	159	- 21%

Fonte: Divisione dell'azione sociale e delle famiglie, Ufficio delle famiglie e dei minorenni

4.T90 Vittime di reati: casi trattati nel 2011 e nel 2012

	Numero di casi	2011 Ripartizione %	Numero di casi	2012 Ripartizione %
Totale	517	100.0%	552	100%
Sesso				
1 Femmina	381	73.7%	406	73.6%
2 Maschio	129	25.0%	136	24.6%
3 Non noto	7	1.3%	10	1.8%
Età				
1 Minorenne < 10 anni	68	13.1%	68	12.3%
10-17 anni	60	11.6%	89	16.1%
Totale minorenni	128	24.7%	157	28.4%
2 Maggiorene 18-29 anni	99	19.1%	115	20.8%
30-64 anni	264	51.1%	252	45.7%
> 64 anni	19	3.7%	18	3.3%
Totale maggiorenni	382	73.9%	385	69.8%
3 Non noto	7	1.4%	10	1.8%
Reati				
1 Reati contro la vita e l'integrità della persona	325	51.1%	341	51.1%
2 Reati contro l'integrità sessuale	125	19.6%	136	20.4%
3 Crimini o delitti contro la libertà personale	143	22.5%	139	20.8%
4 Altri reati	32	5.1%	34	5.1%
5 Reato non definito	11	1.7%	17	2.6%
Totale reati ¹⁾	636	100%	667	100%
Fonte segnalazione dei casi				
1 Avvocato	70	13.5%	56	10.1%
2 Uffici e servizi statali	71	13.7%	87	15.8%
3 Vittima	203	39.3%	181	32.8%
4 Enti o servizi privati o para-statali	49	9.5%	76	13.8%
5 Polizia, Ministero pubblico	124	24.0%	152	27.5%
6 Magistratura dei minorenni	0	0.0%	0	0.0%
Totale	517	100%	552	100%
1 Assistenza giuridica	186	18.2%	176	16.1%
2 Misure per la protezione del fanciullo	23	2.3%	7	0.6%
3 Assistenza materiale	8	0.8%	21	1.9%
4 Protezione e alloggio	88	8.6%	110	10.1%
5 Assistenza medica	7	0.7%	12	1.1%
6 Assistenza psicologica	231	22.6%	251	23%
7 Assistenza sociale	382	37.4%	443	40.5%
8 Altro	96	9.4%	73	6.7%
Totale prestazioni fornite	1'021	100%	1093	100%

¹ Il nuovo sistema statistico federale richiede la rilevazione di tutti i reati, il cui numero è superiore a quello dei casi.

Fonte: Divisione dell'azione sociale e delle famiglie, Ufficio delle famiglie e dei minorenni; Delegato per l'aiuto alle vittime di reati

4.T91 Casi di curatela e tutela assunti dall'Ufficio del tutore ufficiale secondo le misure previste dal CCS, dal 31.12.2010 al 31.12.2012

	Minorenni			Maggiorenni			Totali			Aperte			Chiuse			
	2010	2011	2012	2010	2011	2012	2010	2011	2012	2010	2011	2012	2010	2011	2012	
307	Misure opportune per minori ¹	-	-	-	-	-	-	-	-	-	-	-	
308	Curatele educative ²	85	83	79	85	83	79	18	26	6	21	28	10
308+309	Curatele e accertamenti della paternità ³	31	23	15	31	23	15	7	3	-	17	11	8
324	Misure di protezione sostanza dei minori	1	1	-	1	1	-	-	-	-	1	-	1
325	Amministrazione sostanza dei minori	-	-	-	-	-	-	-	-	-	-	-	-
368	Tutele per minorenni ⁴	79	76	73	79	76	73	51	40	25	50	43	28
369	Tutele per infermità mentale ⁵	77	76	79	77	76	79	8	21	10	11	22	7
370	Tutele per altri motivi (prodigalità, alcolismo, scostumatezza e cattiva amm.) ⁶	9	8	10	9	8	10	2	1	2	-	2	-
371	Tutele a favore dei detenuti	1	1	1	1	1	1	-	-	-	-	-	-
372	Tutele volontarie ⁷	170	159	158	170	159	158	20	39	15	21	50	16
386	Misure preventive ⁸	6	6	2	6	6	2	-	1	-	1	1	4
392	Curatele di rappresentanza personale ⁹	34	31	33	4	5	5	38	36	38	12	11	16	27	13	14
392+393	Curatele di rappresentanza e amm. ⁹	6	3	4	6	3	4	-	1	1	-	4	-
393 1-3, 5	Curatele di amministrazione ⁹	28	29	28	28	29	28	2	5	5	1	4	6
393.4	Curatele di amm. per persone giuridiche ⁹	-	-	-	-	-	-	-	-	-	-	-	-
394	Curatele volontarie ⁹	47	40	42	47	40	42	8	9	3	6	16	1
395	Inabilitazioni ¹⁰	-	-	-	-	-	-	-	-	-	2	-	-
	Totali	230	214	200	348	327	329	578	541	529	128	157	83	158	194	95

¹L'educazione è innanzitutto un compito dei genitori. Lo Stato deve intervenire con le misure opportune (consigli, richiami, direttive, ammonimenti) se il bene del figlio è minacciato ed i genitori non vi rimediano o non sono in grado di rimediare.

²Le misure di protezione vengono istituite secondo il principio della sussidiarietà. La curatela educativa viene decisa se con le misure opportune non si riesce a risolvere il problema. Il compito del curatore è di consigliare ed aiutare i genitori nella cura del figlio. L'autorità parentale può corrispondentemente essere limitata.

³Il rapporto di filiazione sorge, fra la madre ed il figlio, con la nascita (253 CCS). Il figlio di madre non coniugata ha diritto a che venga constatato il rapporto di filiazione anche con il padre. Il curatore deve inoltre consigliare e assistere la madre nel modo richiesto dalle circostanze, per esempio salvaguardarne il diritto al mantenimento ed alle relazioni personali.

⁴È sottoposto a tutela ogni minorenne che non si ritrovi sotto la potestà parentale dei suoi genitori.

⁵Questo tipo di tutela viene istituito a ogni persona maggiorenne che per causa di infermità o debolezza di mente non può provvedere ai propri interessi, richiede durevole protezione od assistenza, o mette in pericolo l'altrui sicurezza.

⁶Questo tipo di tutela viene istituito a ogni persona maggiorenne, che per prodigalità, alcolismo, scostumatezza o per cattiva amministrazione espone se medesima o la sua famiglia al pericolo di cadere nel bisogno o nell'indigenza, o mette in pericolo l'altrui sicurezza.

⁷La tutela volontaria si caratterizza per il fatto che è l'interessato a richiedere l'istituzione della misura poiché non può debitamente provvedere ai propri interessi.

⁸Quando già prima dell'istituzione della misura occorre provvedere a qualche interesse di tutela, l'autorità tutoria prende d'ufficio i necessari provvedimenti.

⁹La curatela di rappresentanza personale e quella di amministrazione si distinguono per l'elenco dei compiti attribuiti al curatore. È tuttavia possibile ordinare e combinare simultaneamente questi provvedimenti. Ciò viene fatto in particolare per le persone anziane con un deficit della propria capacità di discernimento.

¹⁰L'inabilitazione limita la capacità civile dell'interessato e contiene diversi elementi in comune con l'istituto della tutela.

Fonte: Divisione dell'azione sociale e delle famiglie, Ufficio del tutore ufficiale

4.T92 Bambini arrivati in Ticino in affidamento preadottivo o già adottati nel paese di origine conformemente alla Convenzione dell'Aia in materia di adozione internazionale, secondo il paese di provenienza, dal 2002

	2002	2003	2004	2005	2006	2007	2008	2009	2010	2011	2012
Europa	9	12	1	6	2	9	4	8	2	5	3
Svizzera	1	2	1	1	-	3	-	1	1		
Bosnia Erzegovina		-	-	-	-	1	-	-	-	-	-
Bulgaria	-	1	-	-	-	2	-	2	-	-	-
Croazia	-	-	-	3	-	1	-	-	-	-	-
Francia	-	-	-	-	-	-	-	-	-	-	1
Georgia	-	-	-	1	-	-	-	-	-	-	-
Italia	-	-	-	-	-	-	-	-	-	-	-
Polonia	-	1	-	-	-	-	-	1	-	-	-
Portogallo	3	-	-	-	-	-	-	-	-	-	-
Rep. Macedone		1	-	-	-	-	-	-	-	-	-
Rep. Serbia		-	-	-	-	-	2	-	-	-	-
Romania	-	4	-	-	-	-	-	-	-	-	-
Russia	3	2	-	-	-	2	1	1	1	3	-
Ucraina	2	2	-	-	-	1	3	3	-	2	2
Africa	9	6	16	9	4	6	12	22	17	18	10
Burkina Faso		-	-	-	-	-	-	-	-	-	-
Capo Verde		-	-	-	-	-	-	-	-	-	-
Etiopia	7	5	7	8	2	3	12	20	16	16	7
Kenya	1	-	2	-	-	-	-	-	-	-	-
Madagascar		2	1	-	2	-	1	-	-	-	-
Marocco	-	-	1	-	-	1	-	-	1	1	-
Ruanda	-	-	1	-	-	-	-	1	-	-	-
Togo	-	1	3	1	1	2	-	1	-	1	3
America	5	5	3	6	3	3	4	2	5	5	1
Argentina	-	-	-	-	-	-	-	-	-	-	-
Bolivia	-	-	-	-	1	1	-	-	-	-	-
Brasile	1	-	-	2	-	1	1	-	-	-	-
Cile	-	-	-	-	-	-	-	-	-	-	-
Colombia	4	3	-	4	2	-	1	1	5	4	1
Ecuador	-	-	-	-	-	-	-	-	-	-	-
Guatemala	-	-	-	-	-	-	-	-	-	-	-
Haiti	-	-	-	-	-	-	-	1	-	-	-
Honduras	-	1	-	-	-	-	-	-	-	-	-
Messico	-	-	-	-	-	-	-	-	-	-	-
Nicaragua	-	-	-	-	-	-	-	-	-	-	-
Panama	-	-	-	-	-	-	2	-	-	-	-
Paraguay	-	-	-	-	-	-	-	-	-	-	-
Perù	-	-	-	-	-	-	-	-	-	-	-
Rep. Dominicana		-	-	-	-	-	-	-	-	1	-
USA	-	1	-	-	-	1	-	-	-	-	-
Venezuela	-	-	-	-	-	-	-	-	-	-	-
Asia	20	23	17	19	17	6	4	10	10	8	4
Filippine	-	-	-	1	-	-	-	5	-	-	-
India	7	3	4	8	2	1	1	-	1	-	-
Iraq	-	-	-	-	-	-	-	-	1	-	-
Pakistan						1	-	-	-	-	-
Sri Lanka										2	-
Tailandia	13	19	13	10	15	4	3	5	8	6	4
Vietnam	-	1	-	-	-	-	-	-	-	-	-
Oceania	-	-	-	-	-	-	-	-	-	-	-
Apolidi	-	-	-	-	-	-	-	-	-	-	-
Totale	43	46	37	40	26	24	24	42	34	36	18

Fonte: Divisione dell'azione sociale e delle famiglie, Ufficio del tutore ufficiale

4.T93 Effettivi e caratteristiche dei beneficiari di prestazioni assistenziali, confronto 2011-2012

	dicembre 2011		dicembre 2012		dic.'11-dic.'12	
	Ass. 4'867	in %	Ass. 5'437	in %	Var. ass. 570	Var. in % 11.7
UR¹ con almeno una prestazione nei 12 mesi precedenti						
UR con prestazioni nel mese di riferimento	3'542	100.0	3'868	100.0	326	9.2
UR di 1 persona	2586	73.0	2817	72.8	231	8.9
UR di 2 persone	568	16.0	607	15.7	39	6.9
UR di 3 persone	243	6.9	273	7.1	30	12.3
UR di 4 persone	107	3.0	124	3.2	17	15.9
UR di 5 persone o più	38	1.1	47	1.2	9	23.7
Persone con prestazioni nel mese di riferimento	5'085	100.0	5'596	100.0	511	10.0
Titolare del diritto	3542	69.7	3868	69.1	326	9.2
Coniuge	336	6.6	371	6.6	35	10.4
Convivente	57	1.1	61	1.1	4	7.0
Figli	1150	22.6	1296	23.2	146	12.7
Uomini	2575	50.6	2797	50.0	222	8.6
Donne	2510	49.4	2799	50.0	289	11.5
Età <20 anni	1149	22.6	1291	23.1	142	12.4
Età 20-29 anni	711	14.0	833	14.9	122	17.2
Età 30-59 anni	2921	57.4	3127	55.9	206	7.1
Età 60 anni e più	304	6.0	345	6.2	41	13.5
Svizzeri	2962	58.2	3206	57.3	244	8.2
Stranieri	2123	41.8	2390	42.7	267	12.6
Titolari del diritto con prestazioni nel mese di riferimento	3'542	100.0	3'868	100.0	326	9.2
A Domicilio	3401	96.0	3732	96.5	331	9.7
In case per anziani	32	0.9	41	1.1	9	28.1
In Istituti per maggiorenni	81	2.3	72	1.9	-9	-11.1
In Ospedali, altri Istituti di cura	23	0.6	19	0.5	-4	-17.4
In Istituti per minorenni	2	0.1	0	0.0	-2	-100.0
Altro	3	0.1	4	0.1	1	33.3
Celibi/nubili	1686	47.6	1861	48.1	175	10.4
Coniugati ²⁾	413	11.7	452	11.7	39	9.4
Divorziati/e o separati/e	1393	39.3	1501	38.8	108	7.8
Vedovi/e	50	1.4	54	1.4	4	8.0
Uomini	1902	53.7	2056	53.2	154	8.1
Donne	1640	46.3	1812	46.8	172	10.5
Età <20 anni	48	1.4	62	1.6	14	29.2
Età 20-29 anni	612	17.3	707	18.3	95	15.5
Età 30-59 anni	2606	73.6	2782	71.9	176	6.8
Età 60 anni e più	276	7.8	317	8.2	41	14.9
Svizzeri	2105	59.4	2307	59.6	202	9.6
Stranieri	1437	40.6	1561	40.4	124	8.6
Hanno al più terminato l'obbligo scolastico	1607	45.4	1783	46.1	176	11.0
Hanno una formazione postobbligatoria	1857	52.4	2005	51.8	148	8.0
Senza indicazione/Non accertabile	78	2.2	80	2.1	2	2.6
Occupati	596	16.8	634	16.4	38	6.4
Non occupati	2'946	83.2	3234	83.6	288	9.8
Occupati dipendenti a tempo pieno	68	1.9	76	2.0	8	11.8
Occupati indipendenti	54	1.5	98	2.5	44	81.5
Occupati a tempo parziale o su chiamata	363	10.2	391	10.1	28	7.7
Apprendisti	101	2.9	55	1.4	-46	-45.5
Altri occupati	10	0.3	14	0.4	4	40.0
Non occupati: disoccupati	1529	43.2	1788	46.2	259	16.9
Non occupati: ammalati, infortunati, invalidi	657	18.5	658	17.0	1	0.2
Non occupati: dediti alla cura di figli o parenti	202	5.7	212	5.5	10	5.0
Altri non occupati	558	15.8	576	14.9	18	3.2

¹ UR: Unità di riferimento: è l'economia domestica ai sensi della Legge sull'armonizzazione e il coordinamento delle prestazioni sociali (Laps).

² Compresa le unioni domestiche registrate.

Fonte: Divisione dell'azione sociale e delle famiglie, Ufficio del sostegno sociale e dell'inserimento. Elaborazione DASF

4.T94 Evoluzione del numero di disoccupati iscritti, del tasso di disoccupazione, numero di disoccupati di lunga durata e di beneficiari di assistenza sociale in Ticino, dal 2007

	2007	2008	2009	2010	2011	2012	Var % 11 - 12
Media annuale disoccupati iscritti 1)	6'513	6'097	7'242	7'593	6'819	7'018	2.9
Media annuale tasso di disoccupazione 2)	4.4%	4.1%	4.9%	4.7%	4.2%	4.4%	4.8
Media annuale disoccupati lunga durata 2)	1'397	1'215	1'359	1'856	1'643	1'443	-12.2
UR (economie domestiche) con assistenza sociale nel corso dell'anno	4'228	4'007	4'128	4'323	4'867	5'437	11.7
Media annuale nuove domande assistenza 3)	125	116	134	133	170	162	-4.7
Spesa annuale per assistiti a domicilio	51'958'919	52'806'247	56'160'604	58'055'411	64'714'711	77'038'432	19.0

1) Fonte: Ufficio di statistica, Bellinzona (Tab. USTAT, T_030302_01C)

2) Percentuale di disoccupati sul totale delle persone attive secondo la Rilevazione strutturale (RS) del censimento federale della popolazione 2010 (TI: 160'784 persone, CH: 4'322'899). Dal 1990 al 1999 fa stato il CFP 1990 (TI: 139'428 persone, CH: 3'621'716); dal 2000 al 2009 fa stato il CFP 2000 (TI: 148'509 persone, CH: 3'946'988). Fonte dati: Statistica del mercato del lavoro, Sezione del Lavoro (DFE/SDL)

3) Per il 2006 e il 2007 media parziale, a compensazione dell'effetto diretto ma non significativo di aumento di nuove domande dovute alla nuova norma sui conviventi e per l'introduzione della nuova normativa per il calcolo delle rette di affidamento per minorenni

Fonte: Divisione dell'azione sociale e delle famiglie, Ufficio del sostegno sociale e dell'inserimento. Elaborazione DASF

4.T95 Abitazioni in tutto, abitazioni vuote, abitazioni sussidiate con la Legge federale del 4.10.1974 e con la Legge cantonale del 22.10.1985 e sussidi federali, cantonali e totali pagati, dal 2006

	2006	2007	2008	2009	2010	2011	2012	Var % '11-'12
Abitazioni in tutto	193'973	195'892	198'079	200'488	202'875	217'847	220'933	1.4
Abitazioni vuote	1'733	1'777	1'510	1'585	1'458	1'680	1'828	8.8
% di abitazioni vuote	0.9	0.9	0.8	0.8	0.7	0.8	0.8	
Abitazioni sussidiate	7'841	7'767	7'711	7'669	7'518	7'436	6'978	- 6.1
% di abitazioni sussidiate	4	3.9	3.8	3.8	3.7	3.4	3.1	
Sussidio federale pagato	15'178'749	14'322'880	13'345'080	13'035'527	12'384'381	12'102'509	11'067'472	- 8.5
Sussidio cantonale pagato	9'970'058	9'640'850	9'109'318	8'825'222	7'912'111	7'482'000	6'484'604	- 13.3
Sussidio totale pagato	25'148'807	23'963'730	22'454'398	21'860'749	20'296'492	19'584'509	17'552'076	- 10.3

Fonti: Divisione delle risorse, Ufficio di statistica per abitazioni in tutto e abitazioni vuote; Divisione azione sociale e delle famiglie, Servizio abitazione per abitazioni sussidiate e sussidi pagati

