

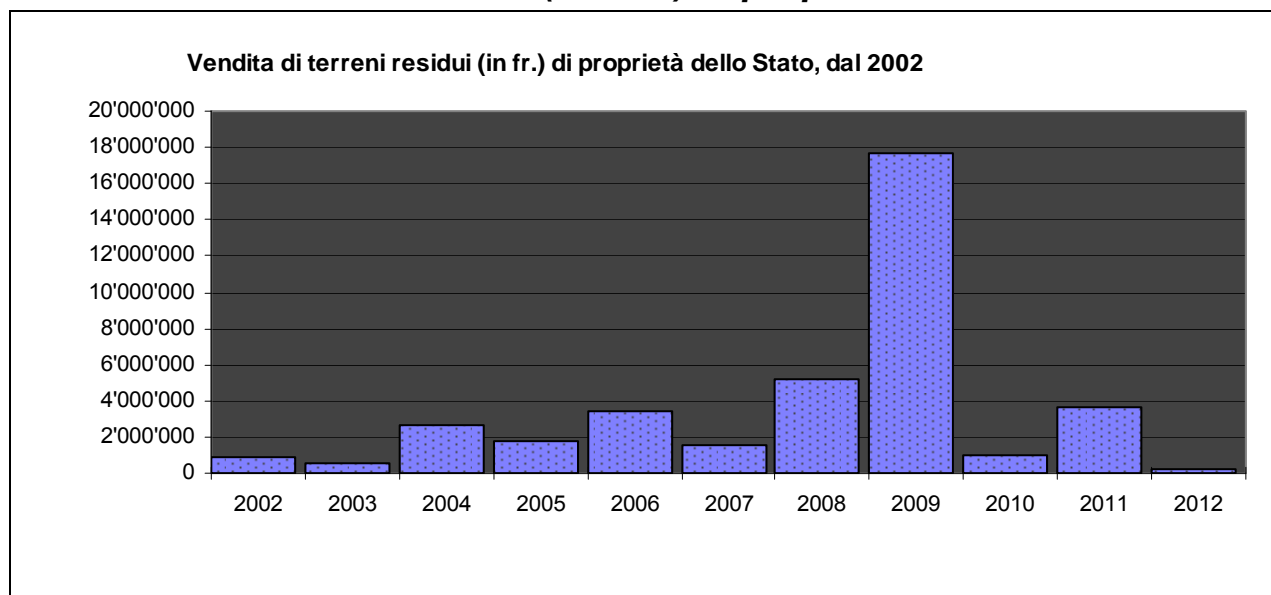
6. DIPARTIMENTO DEL TERRITORIO	147
6.T1 Vendita di terreni residui (in CHF) di proprietà dello Stato, dal 2000	147
6.T2 Tasse (in CHF) di autorizzazioni e concessioni rilasciate dall'Ufficio del demanio, dal 2000	147
6.T3 Attività Ufficio delle domande di costruzione, anno 2012	148
6.T4 Attività Ufficio delle domande di costruzione, dal 2005	148
6.T5 Attività Ufficio delle domande di costruzione, dal 1993	148
6.T6 Volume (in CHF) degli investimenti al beneficio dei sussidi, dal 2009	149
6.T7 Numero degli investimenti al beneficio dei sussidi, dal 2009	149
6.T8 Investimenti (in CHF) dell'Ufficio lavori sussidiati e appalti, dal 2002	150
6.T9 Numero di pratiche dell'Ufficio lavori sussidiati e appalti, dal 2002	151
6.T10 Evoluzione appalti, dal 1970	152
6.T11 Numero di appalti emessi, dal 1980	153
6.T12 Totale investimenti appalti, dal 1980	154
6.T13 Albo delle imprese di costruzione, dal 2003	155
6.T14 Statistica dei movimenti civili all'Aeroporto di Locarno, dal 2008	155
6.T15 Rilascio di patenti e autorizzazioni per la raccolta di rocce, minerali e fossili nel periodo 2004-2012 (in base alla Legge cantonale sulla protezione della natura del 12 dicembre 2001)	156
6.T16 Immissioni di ozono (98% mensile più elevato), diossido d'azoto, polveri fini, diossido di zolfo (valori medi annui più elevati), monossido di carbonio (valore medio giornaliero più elevato), dal 2004	156
6.T17 Concentrazioni di polveri fini nel Mendrisiotto durante il periodo di smog invernale, dal 2009	157
6.T18 Ozono: media massima giornaliera giugno-agosto 2011 (espresso in $\mu\text{g}/\text{m}^3$) valore limite OIAt: 120 $\mu\text{g}/\text{m}^3$	157
6.T19 Progressione cumulata del numero delle richieste di certificazione Minergie (tutti gli standard) inoltrate, dal 2000	158
6.T20 Tipologia domanda Minergie. Percentuale del tipo di standard richiesto, periodo 2000-2012	158
6.T21 Evoluzione domanda Minergie per risanamenti. Progressione del numero delle certificazioni o precertificazioni Minergie per i risanamenti, dal 2000	159
6.T22 Evoluzione delle concessioni ad uso geotermico e delle potenze installate, dal 1997	159
6.T23 Evoluzione dei prelievi di acque sotterranee ad uso termico e delle potenze installate – nuove autorizzazioni, dal 2005	160
6.T24 Destinazione e volume delle acque sotterranee concessionato, periodo 1997-2012:	160
6.T25 IDA - Impianti di depurazione per le acque di scarico civili - Abitanti trattati e rendimenti di depurazione a livello cantonale	161
6.T26 Impianti comunali e consortili di depurazione per le acque di scarico civili in esercizio, secondo il tipo e la dimensione, in Ticino, situazione a gennaio 2012 e storico dal 2003	161
6.T27 Impianti di depurazione pubblici: rendimento depurativo: raggiungimento dei criteri qualitativi, dal 2006	162
6.T28 Percentuale del superamento dei limiti OPAC per i campioni analizzati dal Laboratorio della SPAAS sugli scarichi acque reflue industriali, dal 2000	162
6.T29 Evoluzione del carico dei metalli pesanti in kg/anno, piombo, cadmio, cromo, cobalto, rame, nickel e zinco sugli scarichi acque reflue industriali, dal 2000	163
6.T30 Evoluzione dei parametri abitanti equivalenti idraulici, AE(idr), biologici, AE(biol), in fosforo, AE(P) sugli scarichi acque reflue industriali, dal 2000	163
6.T31 Evoluzione delle consegne di rifiuti speciali in Ticino, dal 1995	164
6.T32 Prelievi di controllo degli impianti di pretrattamento delle acque del settore dell'automobile e conformità coi limiti di scarico, dal 1999	164
6.T33 Andamento dell'attribuzione dei GdS nei comuni ticinesi, dal 2000	165
6.T34 Valutazione secondo OIF delle domande di costruzione e notifiche, dal 2000	165
6.T35 Misurazioni di rumore, dal 2000	166
6.T36 Valutazione secondo ORNI delle domande di costruzione e notifiche, dal 2000	166

6.T37 Misurazioni elettrosmog, dal 2001	167
6.T38 Ripartizione percentuale dei rifiuti prodotti in Ticino, nel 2011	167
6.T39 Suddivisione dei rifiuti urbani riciclabili in %, nel 2011	168
6.T40 Rifiuti urbani raccolti dalle organizzazioni comunali e consortili, in Ticino, dal 2005	168
6.T41 Quantitativi totali dei rifiuti urbani, proporzione dei rifiuti riciclabili, in Ticino, nel 2011	169
6.T42 Quantitativi e costi di raccolta e di smaltimento dei rifiuti urbani non riciclabili dei Comuni (RSU e ingombranti), in Ticino, nel 2011	169
6.T43 Quantitativi e costi di raccolta e di smaltimento dei rifiuti urbani riciclabili dei Comuni (raccolte separate), in Ticino, nel 2011	169
6.T44 Quantitativi e costi di raccolta e smaltimento della carta, vetro e scarti vegetali dei Comuni, nel 2011	169
6.T45 Materiali inerti depositati definitivamente in discarica e rifiuti riciclati, nel 2011	170
6.T46 Preavvisi secondo OEIA, dal 1990	170
6.T47 Costi delle opere di adduzione e di depurazione delle acque sussidiate, dal 1980	171
6.T48 Sussidi versati per opere di adduzione e di depurazione delle acque, dal 1980	171
6.T49 Opere di canalizzazione comunali e consortili approvate, dal 2006	172
6.T50 Sussidi federali versati per opere di adduzione e di depurazione delle acque, dal 2004	172
6.T51 Stazioni di distribuzione di carburante e risanamenti nel settore della protezione delle acque, dal 2001	172
6.T52 Situazione serbatoi per liquidi nocivi alle acque, dal 2003	172
6.T53 Produzione legnosa in mc, utilizzazione proveniente dai boschi ticinesi, dal 2004	173
6.T54 Produzione legnosa in mc, utilizzazione proveniente dai boschi ticinesi, dal 2002	173
6.T55 Ripartizione della produzione nei diversi assortimenti legnosi, dal 2002	174
6.T56 Legname venduto e risultato finanziario dei tagli eseguiti nel bosco pubblico, dal 2007	174
6.T57 Produzione legnosa: utilizzazioni provenienti dai boschi ticinesi, nel 2012	174
6.T58 Legname venduto nei boschi pubblici e ricavo dalla vendita, dal 1950	175
6.T59 Legname venduto nei boschi pubblici e ricavo dalla vendita, dal 1950	176
6.T60 Frequenza e estensione degli incendi di bosco, dal 2001	176
6.T61 Numero incendi di bosco secondo la causa, dal 2001	177
6.T62 Dissodamenti concessi secondo lo scopo, dal 2001	177
6.T63 Totale dissodamenti concessi, dal 2001	178
6.T64 Spostamento dei ghiacciai, dal 2008	178
6.T65 Formazione professionale nel settore forestale: confronto tra la situazione del 1980, 2009, 2010, 2011 e 2012	179
6.T66 Corsi professionali di formazione, aggiornamento e perfezionamento nel settore forestale: confronto tra la situazione del 1980, 2010, 2011 e 2012	179
6.T67 Vivaio forestale Lattecaldo- Morbio superiore, nel 2012	179
6.T68 Ripartizione dei sussidi cantonali e federali per lavori forestali, per categoria di lavoro e circondario, dal 2000	180
6.T69 Lavori forestali eseguiti con contributi cantonali e federali, dal 1965	180
6.T70 Lavori forestali eseguiti con contributi cantonali e federali, dal 1960	181
6.T71 Ripartizione dei sussidi cantonali e federali per categoria di lavoro, nel 2012	181
6.T72 Ripartizione dei sussidi cantonali per lavori forestali, dal 2001	182
6.T73 Evoluzione del volume complessivo dei lavori sussidiati in franchi nel settore forestale, dal 2001	182
6.T74 Evoluzione degli investimenti in franchi (= sussidi cantonali) nel settore forestale per categoria di lavoro, dal 1998	183
6.T75 Impianti a fune metallica, dal 2004	183
6.T76 Selvaggina catturata durante la stagione venatoria, secondo il genere, dal 2002	184
6.T77 Catture caccia acquatica, 2012/13	184
6.T78 Esito esame abilitazione alla caccia, dal 2000	185
6.T79 Evoluzione delle patenti di caccia, dal 2000	185
6.T80 Risarcimento danni selvaggina, dal 2000	185
6.T81 Costo per patente, patenti rilasciate e ricavo, per categoria venatoria, dal 2010	186
6.T82 Materiale ittico immesso nelle acque pubbliche del Cantone per specie, dal 1998	187
6.T83 Statistica del pescato (in kg.) nei laghi Verbano e Ceresio, nel 2011	187

6.T84 Statistica catture nei corsi d'acqua, bacini e laghi alpini, dal 2007 al 2011	188
6.T85 Costo per patente, patenti rilasciate e ricavo, per categoria di pesca, dal 2009	188
6.T86 Attività della Commissione del paesaggio ¹ , dal 2008	189
6.T87 Situazione della pianificazione locale, dal 2008	189
6.T88 Attività dell'Ufficio della natura e del paesaggio, nel 2012	190
6.T89 Attività del Servizio monumenti dell'Ufficio dei beni culturali, nel 2012	190
6.T90 Sezione dello sviluppo territoriale, Ufficio piano direttore: sintesi delle schede di coordinamento del Piano direttore cantonale, gennaio 2013	191
6.T91 Indennizzo dal 2008 al 2012 dei costi non coperti e pianificati dell'offerta di trasporto regionale ai sensi della LTV	192
6.T92 Indennizzo dal 2008 al 2012 dei costi non coperti e pianificati dell'offerta di trasporto ai sensi della LTP	192
6.T93 Comunità tariffale - mensilità vendute, dal 1999	193
6.T94 Volume prestazioni trasporti pubblici (in mio veicoli-km)	193
6.T95 Contributo alle imprese di trasporto, dal 1990	194
6.T96 Investimenti per piani regionali dei trasporti, dal 1993	194
6.T97 Numero impianti a fune per trasporto persone con concessione cantonale (stato al 1.1.2009, al 1.1.2010, al 1.1.2011 e al 1.1.2012 - senza mini sciovie)	195
6.T98 Crediti quadro strade cantonali: spese 2012	196
6.T99 Ripartizione per tipo di investimento e per settore stradale: spese 2012	197
6.T100 Suddivisione credito quadro Val Rovana	197
6.T101 Indagini e progetti di massima per risanamento manufatti delle strade cantonali trattati nel 2012	198
6.T102 Sorveglianza manufatti delle strade cantonali trattati nel 2012	198
6.T103 Suddivisione geografica delle spese di manutenzione ordinaria dei manufatti (voce contabile 314009, CRB 782) - Situazione al 31.12.2012	198
6.T104 Suddivisione geografica delle spese di manutenzione ordinaria dei manufatti (voce contabile 5010292890, CRB 783) - Situazione al 31.12.2012	199
6.T105 Interventi di rifacimento o risanamento di manufatti (investimenti) - (voce contabile 501029, CRB 783) - Situazione al 31.12.2012	199
6.T106 Interventi di conservazione su manufatti SN per tratta - Situazione al 31.12.2012	199
6.T107 Interventi urgenti nel 2012	200
6.T108 Area operativa del Sottoceneri, attività nel 2012	200
6.T109 Area operativa del Sopraceneri, attività nel 2012	201
6.T110 Servizio invernale sgombero neve e spandimento sale, sabbia, ghiaietto, dal 2000	203
6.T111 Passi alpini: periodo di apertura e chiusura, dal 2008	203
6.T112 Importo dei danni alluvionali, dal 2000	203
6.T113 Progetti d'arginatura proposti per il sussidio federale, nel 2012	203
6.T114 Progetti d'arginatura sussidiati in sede federale nel 2012	204
6.T115 Progetti che hanno ottenuto il sussidio cantonale nel 2012	204
6.T116 Galleria Vedeggio – Cassarate	204
6.T117 Parco automezzi, macchine e Officina dello Stato, dal 2002	205

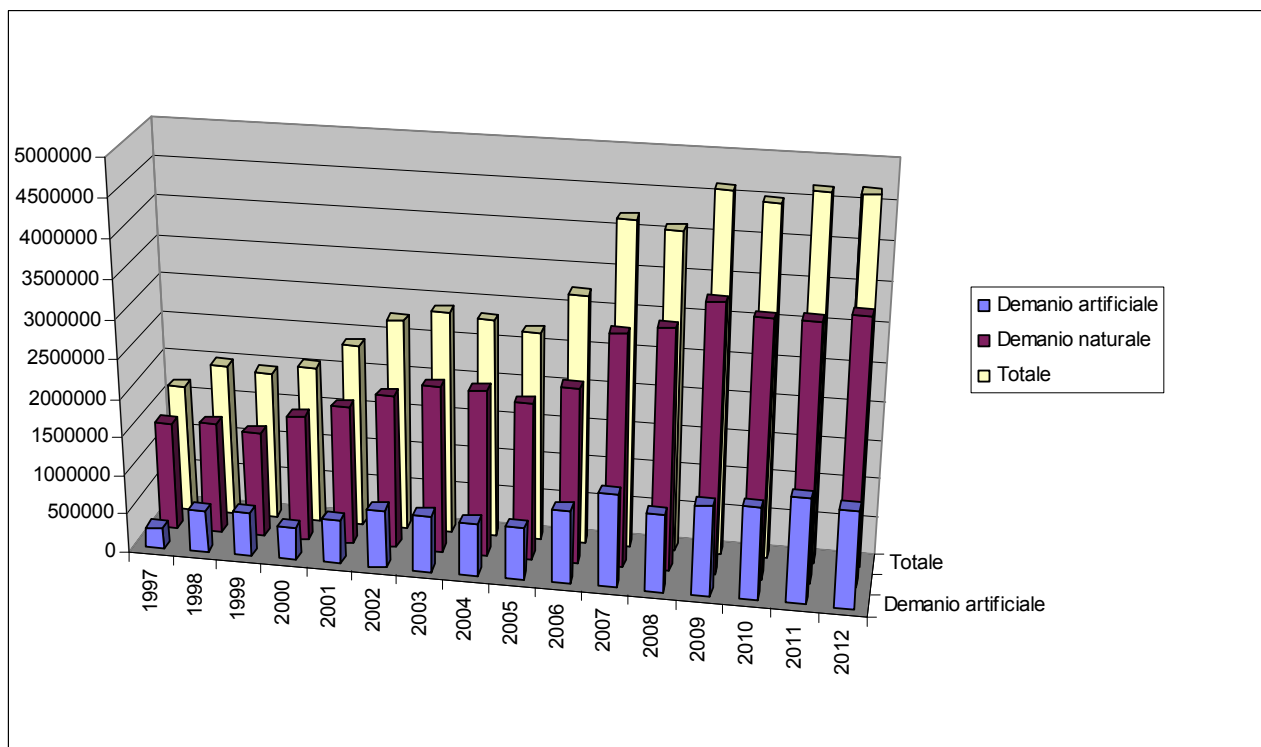
6. Dipartimento del territorio

6.T1 Vendita di terreni residui (in CHF) di proprietà dello Stato, dal 2000



Fonte: Servizi generali del DT, Ufficio del demanio

6.T2 Tasse (in CHF) di autorizzazioni e concessioni rilasciate dall'Ufficio del demanio, dal 2000



Fonte: Servizi generali del DT, Ufficio del demanio

6.T3 Attività Ufficio delle domande di costruzione, anno 2012

Circondari	Tot. DC	ZE	FZE	Rust	Tot. evase	ZE evase	FZE evase	Rust evase	Fav. ZE	Neg. ZE	Fav. FZE	Neg. FZE	Fav. Rust	Neg. Rust	Fav. Tot.	Neg. Tot.
Mendrisiotto	952	751	188	13	900	712	173	15	675	37	137	36	11	4	823	77
Luganese	1'245	1025	193	27	1201	986	186	29	943	43	130	56	19	10	1092	109
Locarnese	1'299	1036	229	34	1197	985	196	16	955	30	150	46	9	7	1114	83
Bellinzonese	1'012	720	254	38	911	661	222	28	631	30	176	46	17	11	824	87
Totale	4508	3532	864	112	4209	3344	777	88	3204	140	593	184	56	32	3853	356

in %

Mendrisiotto	21%	79%	20%	1%	21%	79%	19%	2%	94.8%	5.2%	79.2%	20.8%	73.3%	26.7%	91.4%	8.6%
Luganese	28%	82%	16%	2%	29%	82%	16%	2%	95.6%	4.4%	69.9%	30.1%	65.5%	34.5%	90.9%	9.1%
Locarnese	29%	80%	17%	3%	28%	82%	17%	1%	97.0%	3.0%	76.5%	23.5%	56.2%	43.8%	93.1%	6.9%
Bellinzonese	22%	71%	25%	4%	22%	73%	24%	3%	95.5%	4.5%	79.3%	20.7%	60.7%	39.3%	90.5%	9.5%
Media	100%	78%	19%	3%	100%	79%	19%	2%	95.8%	4.2%	76.3%	23.7%	63.6%	36.4%	91.5%	8.5%

ZE = Zona edificabile; FZE = Fuori zona edificabile; Rust = Rustici

Fonte: Servizi generali del DT, Ufficio delle domande di costruzione

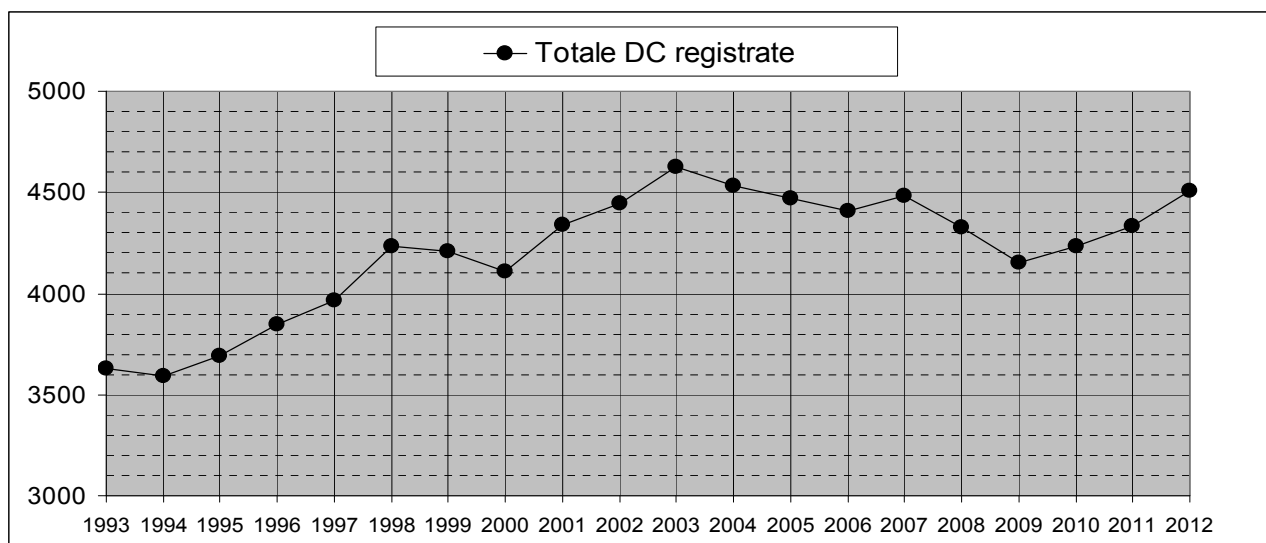
6.T4 Attività Ufficio delle domande di costruzione, dal 2005

	2005	2006	2007	2008	2009	2010	2011	2012
DC evase in zona edificabile *	3'344
DC evase fuori zona edificabile *	865
Totale DC evase *	4'209
Totale DC registrate	4'473	4'407	4'482	4'324	4'153	4'233	4'336	4'508
Opposizioni dipartimentali *	356
Ricorsi dipartimentali	8	5	4	5	3	3	3	2
Risposte a ricorsi (C.d.S. - TRAM - TF)	703	674	671	744	725	677	694	719
Istanze d'intervento e segnalazioni evase *	47	41	67	22	29	30	10	52
Avvisi cantonali per demolizioni (art. 47 RLE)	46	50	53	88	46	30	48	50
Tasse licenze edilizie (in migliaia di fr.)	1'008	1'793	1'989	2'157

* dal 2012 modifica sistema di rilevamento dati; DC = Domanda di costruzione

Fonte: Servizi generali del DT, Ufficio delle domande di costruzione

6.T5 Attività Ufficio delle domande di costruzione, dal 1993



Fonte: Servizi generali del DT, Ufficio delle domande di costruzione

6.T6 Volume (in CHF) degli investimenti al beneficio dei sussidi, dal 2009

	2009		2010		2011		2012	
DECS	Preavvisi	Liquidazioni	Preavvisi	Liquidazioni	Preavvisi	Liquidazioni	Preavvisi	Liquidazioni
Edilizia scolastica	3'739'985	17'222'943	2'721'500	7'682'971	1'636'717	9'707'432	7'423'778	17'021'540
Fondo Sport toto	11'430'550	3'961'917	5'900'349	4'992'429	4'257'360	7'396'088	6'616'620	5'856'806
DSS								
Istituti per anziani e colonie di vacanza	16'090'637	6'838'832	16'058'498	47'181'448	25'705'799	45'950'021	35'362'432	43'621'152
Risanamento abitazioni di montagna	412'697	183'185	870'000	320'000	-	-	889'240	456'936
Accesso alla proprietà e rinnovo	-	-	-	-	-	-	-	-
DFE								
Investimenti regioni di montagna	1'310'600	1'696'895	29'413'903	2'894'716	4'922'213	3'425'636	6'894'488	7'382'313
Turismo	26'795'302	30'419'556	45'664'418	57'707'231	58'705'007	42'640'617	30'457'600	35'122'855
DI								
Stand di tiro	-	223'848	-	-	190'000	-	399'427	-
Totale	59'779'771	60'547'176	100'628'668	120'778'795	95'417'096	109'119'794	88'043'585	109'461'602

Fonte: Dipartimento del territorio, Ufficio lavori sussidiati e appalti

6.T7 Numero degli investimenti al beneficio dei sussidi, dal 2009

	2009		2010		2011		2012	
DECS	Preavvisi	Liquidazioni	Preavvisi	Liquidazioni	Preavvisi	Liquidazioni	Preavvisi	Liquidazioni
Edilizia scolastica	10	15	2	5	5	4	9	8
Fondo Sport toto	32	21	24	27	12	13	13	12
DSS								
Istituti per anziani e colonie di vacanza	45	16	45	54	44	28	51	29
Risanamento abitazioni di montagna	1	1	3	1	-	-	3	2
Accesso alla proprietà e rinnovo	-	-	-	-	-	-	-	-
DFE								
Investimenti regioni di montagna	4	7	26	7	3	8	4	14
Turismo	27	16	12	20	34	25	27	22
DI								
Stand di tiro	-	1	-	-	1	-	4	-
Totale	119	77	112	114	99	78	111	87

Fonte: Dipartimento del territorio, Ufficio lavori sussidiati e appalti

6.T8 Investimenti (in CHF) dell'Ufficio lavori sussidiati e appalti, dal 2002

Preavvisati	Edilizia scolastica	Fondo Sport toto	Istituti per anziani e colonie di vacanza	Risanament o abitazioni di montagna	Accesso alla proprietà e rinnovo	Investimenti regioni di montagna	Turismo	Stand di tiro
2002	17'878'155	10'964'500	28'887'819	1'106'000	0	0	887'659	0
2003	15'154'528	46'930'561	41'575'280	2'013'794	0	721'500	6'600'580	136'030
2004	11'370'893	13'925'000	30'019'428	335'100	0	0	1'965'125	435'000
2005	6'798'606	9'348'870	32'627'945	1'116'000	0	0	8'544'870	0
2006	0	862'1319	65'163'264	94'1825	0	0	2033472	345000
2007	5469740	37260000	12893006	145000	0	0	0	0
2008	208300	8046425	40236653	320000	0	32557398	16637754	300000
2009	3739985	11430550	16090637	412697	0	1310600	26795302	0
2010	2'721'500	5'900'349	16'058'498	870'000	0	29'413'903	45'664'418	0
2011	1'636'717	4'257'360	25'705'799	0	0	4'922'213	58'705'007	190'000
2012	7'423'778	6'616'620	35'362'432	889'240	0	6'894'488	30'457'600	399'427

Liquidati	Edilizia scolastica	Fondo Sport toto	Istituti per anziani e colonie di vacanza	Risanament o abitazioni di montagna	Accesso alla proprietà e rinnovo	Investimenti regioni di montagna	Turismo	Stand di tiro
2002	2'375'489	7'070'520	11'225'522	2'067'913	37'814'000	78'930'751	58'232'235	386'218
2003	6'086'515	10'288'786	36'964'093	1'543'040	22'076'000	37'695'557	29'167'952	491'489
2004	9'858'035	14'860'547	52'396'653	903'262	3'229'000	52'653'476	19'194'370	0
2005	5'456'834	31'728'191	24'285'944	1'930'378	4'787'000	38'525'653	42'225'383	275'259
2006	3'624'234	5'304'764	24'411'577	795'551	0	64'066'678	15'089'611	0
2007	10545138	9003613	19986255	1110112	0	26587749	21398479	254585
2008	12328279	41650849	8779429	1498723	0	20379482	21625555	0
2009	17222917	3961917	6838832	183185	0	1696895	30419556	223848
2010	7'682'971	4'992'429	47'181'448	320'000	0	2'894'716	57'707'231	0
2011	9'707'432	7'396'088	45'950'021	0	0	3'425'636	42'640'617	0
2012	17'021'540	5'856'806	43'621'152	456'936	0	7'382'313	35'122'855	0

Fonte: Dipartimento del territorio, Ufficio lavori sussidiati e appalti

6.T9 Numero di pratiche dell'Ufficio lavori sussidiati e appalti, dal 2002

Preavvisati	Edilizia scolastica	Fondo Sport toto	Istituti per anziani e colonie di vacanza	Risanamenti o abitazioni di montagna	Accesso alla proprietà e rinnovo	Investimenti regioni di montagna	Turismo	Stand di tiro
2002	8	12	65	4	0	0	4	0
2003	7	32	68	6	0	1	3	3
2004	5	17	58	1	0	0	6	3
2005	4	21	55	3	0	0	8	0
2006	0	21	44	2	0	0	1	2
2007	5	22	52	1	0	0	0	0
2008	2	22	54	1	0	29	12	2
2009	10	32	45	1	0	4	27	0
2010	2	24	45	3	0	26	12	0
2011	5	12	44	0	0	3	34	1
2012	9	13	51	3	0	4	27	4

Liquidati	Edilizia scolastica	Fondo Sport toto	Istituti per anziani e colonie di vacanza	Risanamenti o abitazioni di montagna	Accesso alla proprietà e rinnovo	Investimenti regioni di montagna	Turismo	Stand di tiro
2002	2	17	42	3	81	33	31	6
2003	6	17	61	5	43	30	12	6
2004	4	22	55	5	6	45	30	0
2005	5	21	52	5	1	38	34	2
2006	2	19	29	4	0	37	31	0
2007	6	24	30	4	0	34	25	2
2008	5	21	25	5	0	28	20	0
2009	15	21	16	1	0	7	16	1
2010	5	27	54	1	0	7	29	0
2011	4	13	28	0	0	8	25	0
2012	8	12	29	2	0	14	22	0

Fonte: Dipartimento del territorio, Ufficio lavori sussidiati e appalti

6.T10 Evoluzione appalti, dal 1970

	Lavori sussidiati		Consiglio di Stato		Enti diversi		Delibere Dip. (deleghe)		Totale	
	No. ¹	Fr.	No. ¹	Fr.	No. ¹	Fr.	No. ¹	Fr.	No. ¹	Fr.
1970	458	38'233'832	109	23'453'652	567	61'687'484
1971	637	78'918'413	136	24'336'777	773	103'255'190
1972	594	89'063'249	153	40'885'342	747	129'948'591
1973	516	75'661'265	185	78'254'317	701	153'915'582
1974	341	69'155'839	82	24'435'322	423	93'591'161
1975	450	55'162'490	149	39'646'808	599	94'809'298
1976	462	96'822'110	238	28'629'643	700	125'451'753
1977	716	102'050'557	350	51'028'844	1'066	153'079'401
1978	674	109'803'155	282	39'349'098	956	149'152'253
1979	587	100'891'380	418	74'469'929	1'005	175'361'309
1980	704	111'000'000	231	54'476'821	935	165'476'821
1981	511	74'230'136	264	28'562'600	775	102'792'736
1982	432	78'657'442	200	13'924'882	632	92'582'324
1983	458	77'464'231	142	34'135'043	600	111'599'274
1984	342	62'632'897	152	24'940'966	494	87'573'863
1985	426	81'928'156	193	29'134'312	619	111'062'468
1986	380	65'173'084	237	40'570'732	44	16'111'426	661	121'855'242
1987	465	80'736'412	216	65'283'037	63	17'684'166	744	163'703'615
1988	578	116'077'913	276	259'343'234	69	13'665'396	623	389'086'543
1989	529	127'907'469	428	111'217'410	53	33'339'243	1'010	272'464'122
1990	707	156'769'527	487	111'412'852	63	28'872'982	1'257	297'055'361
1991	813	131'653'881	411	91'648'335	54	12'942'779	1'278	236'244'995
1992	790	101'181'360	624	110'827'248	66	38'856'180	1'480	250'864'788
1993	883	108'837'578	669	186'175'848	79	17'474'999	1'631	312'488'425
1994	700	108'601'890	815	180'825'511	9	4'585'464	1'524	294'012'865
1995	542	80'567'305	598	194'534'822	62	9'775'099	719	37'576'377	1'921	322'453'603
1996	535	81'832'736	463	106'008'222	43	22'700'634	768	43'767'030	1'809	254'308'622
1997	611	95'731'837	627	167'901'615	75	15'673'276	739	36'509'628	2'052	315'816'356
1998	649	109'318'890	426	151'399'878	79	15'294'005	724	33'508'990	1'878	309'521'763
1999	578	103'850'458	402	102'383'861	104	10'204'097	795	40'253'555	1'879	256'691'971
2000	975	113'008'284	413	144'192'740	43	9'868'089	342	8'260'688	1'773	275'329'802
2001	365	64'895'765	515	173'762'170	42	4'652'452	898	32'639'159	1'820	275'949'552
2002	177	25'266'615	485	114'370'780	75	13'234'458	967	41'987'532	1'704	194'859'385
2003	110	15'567'676	493	120'450'350	67	11'450'560	989	43'560'530	1'659	191'029'116
2004	115	15'628'297	487	118'150'360	61	12'483'780	954	42'684'530	1'617	188'946'969
2005	104	11'455'640	320	95'435'820	53	8'449'789	850	37'420'540	1'327	152'761'789
2006	109	11'965'180	358	98'785'170	56	8'898'457	882	39'864'620	1'405	159'513'427
2007	96	16'795'833	298	76'454'720	69	11'149'105	680	28'450'030	1'143	132'849'688
2008	224	54'675'797	308	137'401'571	47	8'689'048	829	87'209'929	1'408	287'976'345
2009	212	52'340'991	709	159'311'403	61	10'711'596	107	1'661'156	1'089	224'025'146
2010	151	26'958'892	703	177'585'282	31	9'473'810	178	3'838'304	1'063	217'856'288
2011	253	30'554'634	735	129'628'756	54	12'363'918	117	3'545'369	1'159	176'092'677
2012	137	18'731'942	334	86'112'451	51	11'924'615	188	3'987'804	710	120'756'812

¹Numero di concorsi.

Fonte: Dipartimento del territorio, Ufficio lavori sussidiati e appalti

6.T11 Numero di appalti emessi, dal 1980

	Lavori sussidiati	Consiglio di Stato	Enti diversi	Delibere Dip. (deleghe)	Totale
1980	704	231			935
1981	511	264			775
1982	432	200			632
1983	458	142			600
1984	342	152			494
1985	426	193			619
1986	380	237	44		661
1987	465	216	63		744
1988	578	276	69		623
1989	529	428	53		1'010
1990	707	487	63		1'257
1991	813	411	54		1'278
1992	790	624	66		1'480
1993	883	669	79		1'631
1994	700	815	9		1'524
1995	542	598	62	719	1'921
1996	535	463	43	768	1'809
1997	611	627	75	739	2'052
1998	649	426	79	724	1'878
1999	578	402	104	795	1'879
2000	975	413	43	342	1'773
2001	365	515	42	898	1'820
2002	177	485	75	967	1'704
2003	110	493	67	989	1'659
2004	115	487	61	954	1'617
2005	104	320	53	850	1'327
2006	109	358	56	882	1'405
2007	96	298	69	680	1'143
2008	224	308	49	829	1'408
2009	212	709	61	107	1'089
2010	151	703	31	178	1'063
2011	253	735	54	117	1'159
2012	137	334	51	188	710

Fonte: Dipartimento del territorio, Ufficio lavori sussidiati e appalti

6.T12 Totale investimenti appalti, dal 1980

	Lavori sussidiati	Consiglio di Stato	Enti diversi	Delibere Dip. (Deleghe)	Totale
1980	111'000'000	54'476'821			165'476'821
1981	74'230'136	28'562'600			102'792'736
1982	78'657'442	13'924'882			92'582'324
1983	77'464'231	34'135'043			111'599'274
1984	62'632'897	24'940'966			87'573'863
1985	81'928'156	29'134'312			111'062'468
1986	65'173'084	40'570'732	16'111'426		121'855'242
1987	80'736'412	65'283'037	17'684'166		163'703'615
1988	116'077'913	259'343'234	13'665'396		389'086'543
1989	127'907'469	111'217'410	33'339'243		272'464'122
1990	156'769'527	111'412'852	28'872'982		297'055'361
1991	131'653'881	91'648'335	12'942'779		236'244'995
1992	101'181'360	110'827'248	38'856'180		250'864'788
1993	108'837'578	186'175'848	17'474'999		312'488'425
1994	108'601'890	180'825'511	4'585'464		294'012'865
1995	80'567'305	194'534'822	9'775'099	37'576'377	322'453'603
1996	81'832'736	106'008'222	22'700'634	43'767'030	254'308'622
1997	95'731'837	167'901'615	15'673'276	36'509'628	315'816'356
1998	109'318'890	151'399'878	15'294'005	33'508'990	309'521'763
1999	103'850'458	102'383'861	10'204'097	40'253'555	256'691'971
2000	113'008'284	144'192'740	9'868'089	8'260'688	275'329'802
2001	64'895'765	173'762'170	4'652'452	32'639'159	275'949'552
2002	25'266'615	114'370'780	13'234'458	41'987'532	194'859'385
2003	15'567'676	120'450'350	11'450'560	43'560'530	191'029'116
2004	15'628'297	118'150'360	12'483'780	42'684'530	188'946'969
2005	11'455'640	95'435'820	8'449'789	37'420'540	152'761'789
2006	11'965'180	98'785'170	8'898'457	39'864'620	159'513'427
2007	16'795'833	76'454'720	11'149'105	28'450'030	132'849'688
2008	54'675'797	137'401'571	8'689'048	87'209'929	287'976'345
2009	52'340'991	159'311'403	10'711'596	1'661'156	224'025'146
2010	26'958'892	177'585'282	9'473'810	3'838'304	217'856'288
2011	30'554'634	129'628'756	12'363'918	3'545'369	176'092'677
2012	18'731'942	86'112'451	11'924'615	3'987'804	120'756'812

Fonte: Dipartimento del territorio, Ufficio lavori sussidiati e appalti

6.T13 Albo delle imprese di costruzione, dal 2003

	Titolo	Sanatoria	Totale
30.06.2003	252	107	359
31.12.2003	255	106	361
30.06.2004	256	102	358
31.12.2004	261	101	362
31.12.2005	264	94	358
30.06.2006	257	85	342
31.12.2006	260	84	344
30.06.2007	263	82	345
31.12.2007	267	79	346
30.06.2008	268	74	342
31.12.2008	271	74	345
30.06.2009	270	70	340
31.12.2009	276	70	346
30.06.2010	273	68	341
31.12.2010	277	68	345
30.06.2011	274	66	340
31.12.2011	287	64	351
30.06.2012	297	59	356
31.12.2012	305	58	363

Fonte: Dipartimento del territorio, Ufficio lavori sussidiati e appalti

6.T14 Statistica dei movimenti civili all'Aeroporto di Locarno, dal 2008

		2009	2010	2011	2012	Variazione '11-12' assoluta %
In generale						
Volo a motore	partenze ed atterraggi	34972	27885	26905	27143	0.9%
	passengeri	24311	37443	45674	42227	-7.5%
Volo a vela		1901	2062	1714	2015	17.6%
Totale partenze atterraggi (civili)		36873	29947	28619	29158	1.9%
Militari		8186	8972	8840	8980	1.6%
Carburante (litri)						
AVGAS	aviazione generale	182040	164649	175099	154399	-11.8%
JET A1	turboprop, jet ed elicotteri	884393	825366	854876	774552	-9.4%
Totale carburante		1066433	990015	1029975	928951	-9.8%
Attività delle Ditte operanti a Locarno						
Aero Locarno SA	ore di volo	1238	1052	1131	969	-14.3%
	partenze ed atterraggi	7040	5270	5434	5144	-5.3%
Paracentro SA	ore di volo	674	574	710	603	-15.1%
	partenze e atterraggi	4010	3205	3938	3467	-22.0%
	lanci	16979	13692	16558	13697	-17.3%
Eliticino SA	ore di volo	780	830	850	890	4.7%
	rotazioni	1255	1350	1500	1750	16.7%
	merce trasportata (t)	NIL	NIL	NIL	NIL	NIL
REGA (Base Ticino)	ore di volo	358	387	369	330	-10.6%
	interventi	683	571	621	584	-6.0%
Gruppo volo a vela	partenze e atterraggi	1901	2062	1714	2015	17.6%

Aero Locarno SA per il rendiconto sono stati calcolati ore e movimenti anche al di fuori dell'Aeroporto cantonale.
 Eliticino SA la Ditta dal 2006 non si occupa più di trasporto materiale, ma unicamente di scuola e trasporti passeggeri.
 Paracentro SA il numero dei lanci sono limitati all'Aeroporto cantonale, i movimenti e le ore di volo sono totali, cioè anche fuori da Locarno.
 REGA (Base Ticino) interventi da Locarno.
 Gruppo volo a vela solo movimenti effettuati a Locarno.

6.T15 Rilascio di patenti e autorizzazioni per la raccolta di rocce, minerali e fossili nel periodo 2004-2012 (in base alla Legge cantonale sulla protezione della natura del 12 dicembre 2001)

	2004	2005	2006	2007	2008	2009	2010	2011	2012
Patenti	152	150	134	141	124	133	134	133	140
Cercatori dilettanti Ticino	50	46	43	46	45	45	45	45	46
Cercatori dilettanti Svizzera	52	49	35	46	41	43	47	44	44
Cercatori dilettanti Estero	4	9	13	7	8	11	9	10	9
Cercatori professionisti (commercianti)	–	–	1	–	–	1	0	0	0
Ricercatori scientifici (università)	46	46	42	42	30	33	33	34	41
Altre autorizzazioni	28	18	24	24	30	32	28	20	16
Settimanale	...	7	6	8	16	15	13	9	3
Escursioni scientifiche	14	7	12	10	10	14	11	7	9
Escursioni gruppi	8	1	3	2	2	1	2	2	1
Controllori	1	1	1	1	1	1	1	1	1
Uso macchinari ed esplosivo	5	2	2	3	1	1	1	1	2
Totale	180	168	158	165	154	165	162	153	156

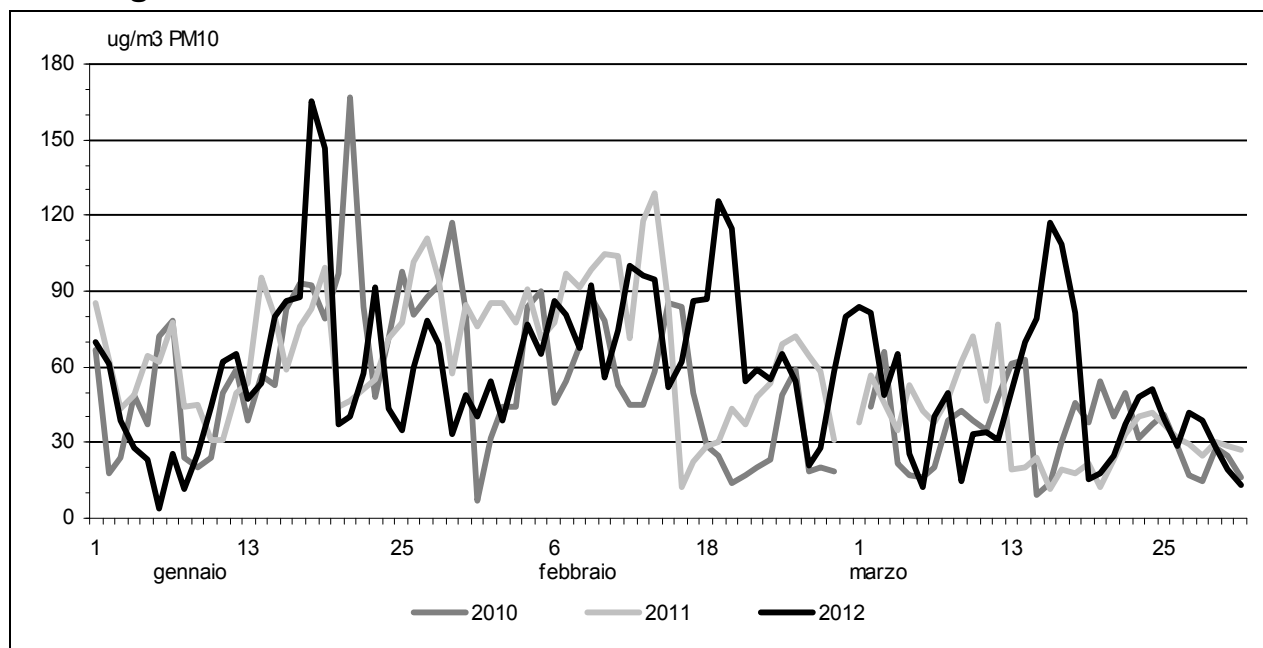
Fonte: Divisione dell'ambiente, Museo cantonale di storia naturale

6.T16 Immissioni di ozono (98% mensile più elevato), diossido d'azoto, polveri fini, diossido di zolfo (valori medi annui più elevati), monossido di carbonio (valore medio giornaliero più elevato), dal 2004

	Valore limite OIAt	2004	2005	2006	2007	2008	2009	2010	2011	2012
Ozono	100	227	220	253	232	234	212	222	205	202
Diossido d'azoto	30	49	53	49	45	42	40	41	51	36
Polveri fini	20	47	46	47	40	36	34	32	38	35
Diossido di zolfo	30	16	18	16	22	20	17	19	21	23
Monossido di carbonio	8'000	2'394	1'997	1'763	1'628	1'069	1'089	1'183	1147	1020

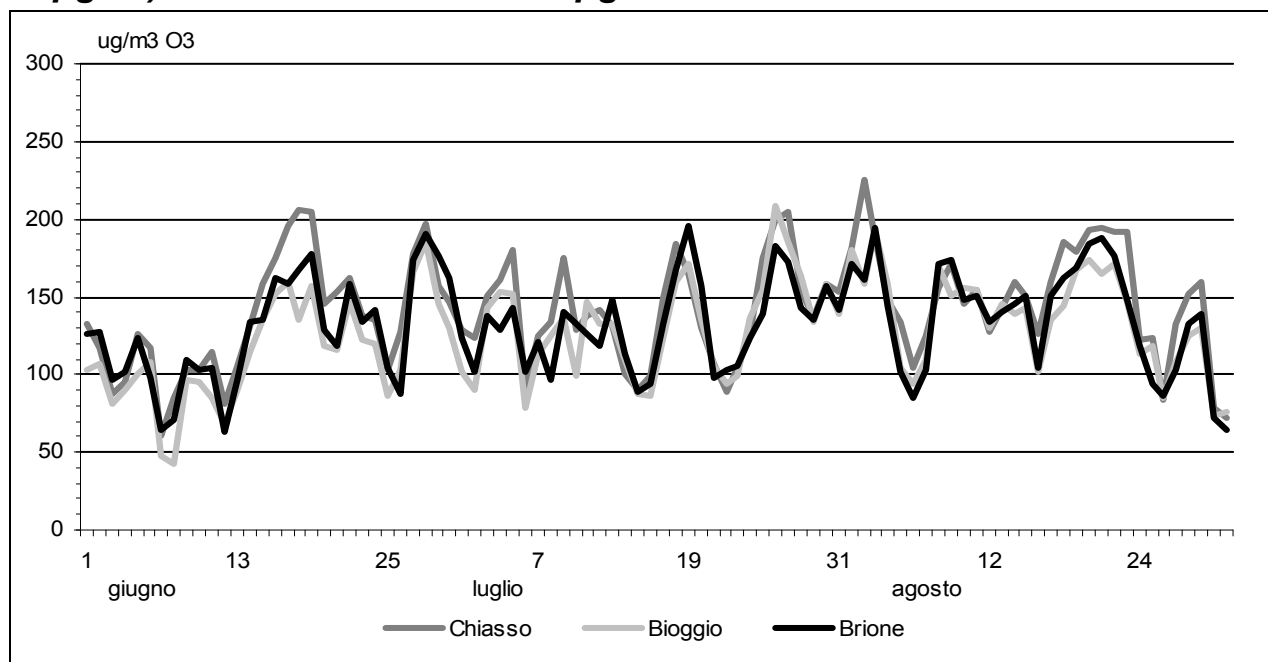
Fonte: Divisione dell'ambiente, Ufficio dell'aria, del clima e delle energie rinnovabili

6.T17 Concentrazioni di polveri fini nel Mendrisiotto durante il periodo di smog invernale, dal 2009



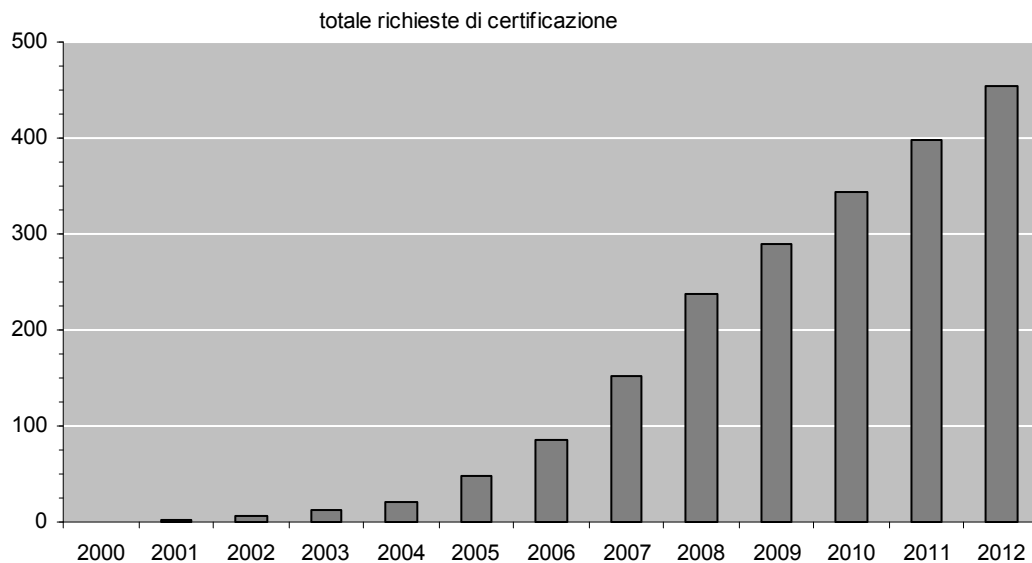
Fonte: Divisione dell'ambiente, Ufficio dell'aria, del clima e delle energie rinnovabili

6.T18 Ozono: media massima giornaliera giugno-agosto 2011 (espresso in $\mu\text{g}/\text{m}^3$) valore limite OIAt: $120 \mu\text{g}/\text{m}^3$



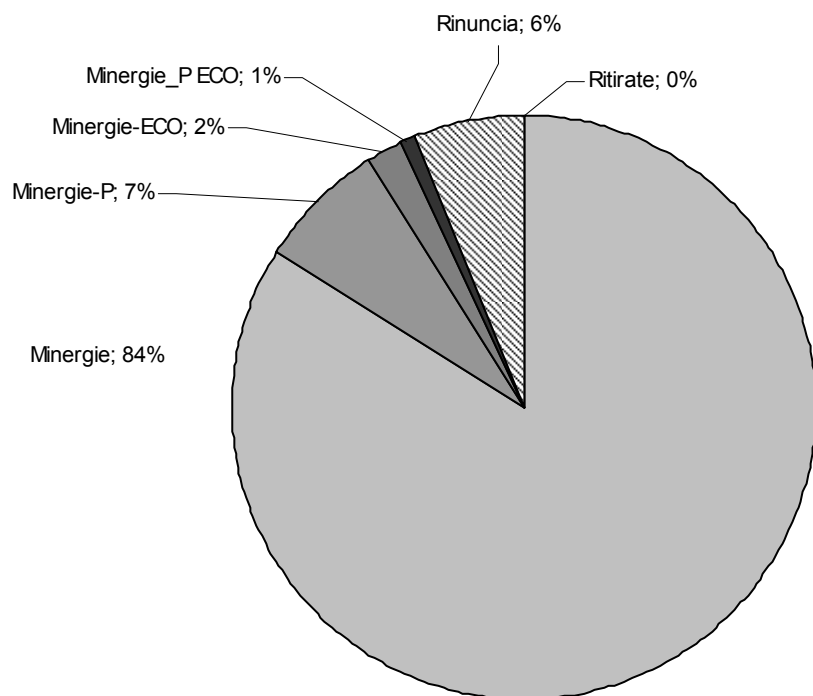
Fonte: Divisione dell'ambiente, Ufficio dell'aria, del clima e delle energie rinnovabili

6.T19 Progressione cumulata del numero delle richieste di certificazione Minergie (tutti gli standard) inoltrate, dal 2000



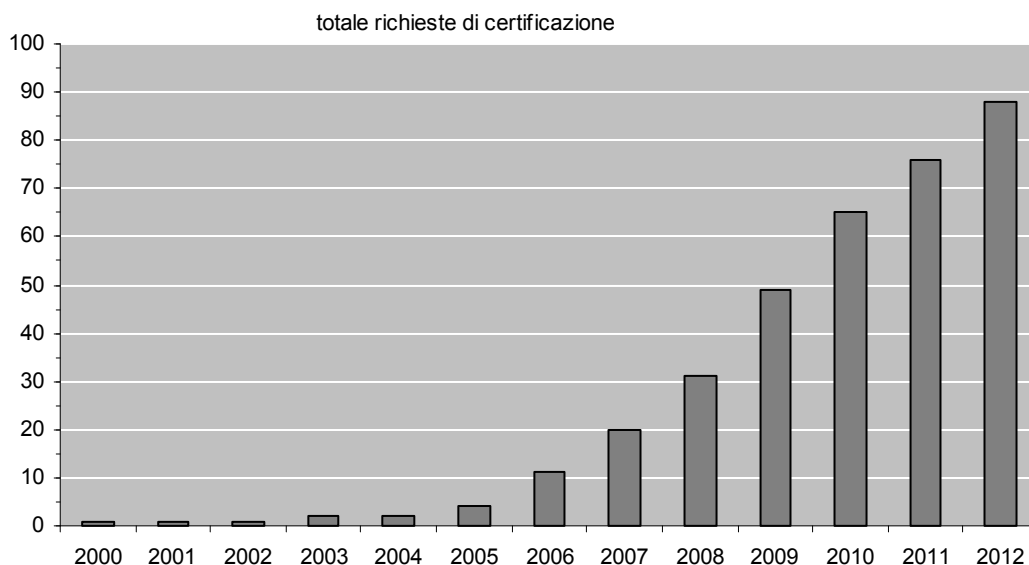
Fonte: Divisione dell'ambiente, Ufficio dell'aria, del clima e delle energie rinnovabili

6.T20 Tipologia domanda Minergie. Percentuale del tipo di standard richiesto, periodo 2000-2012



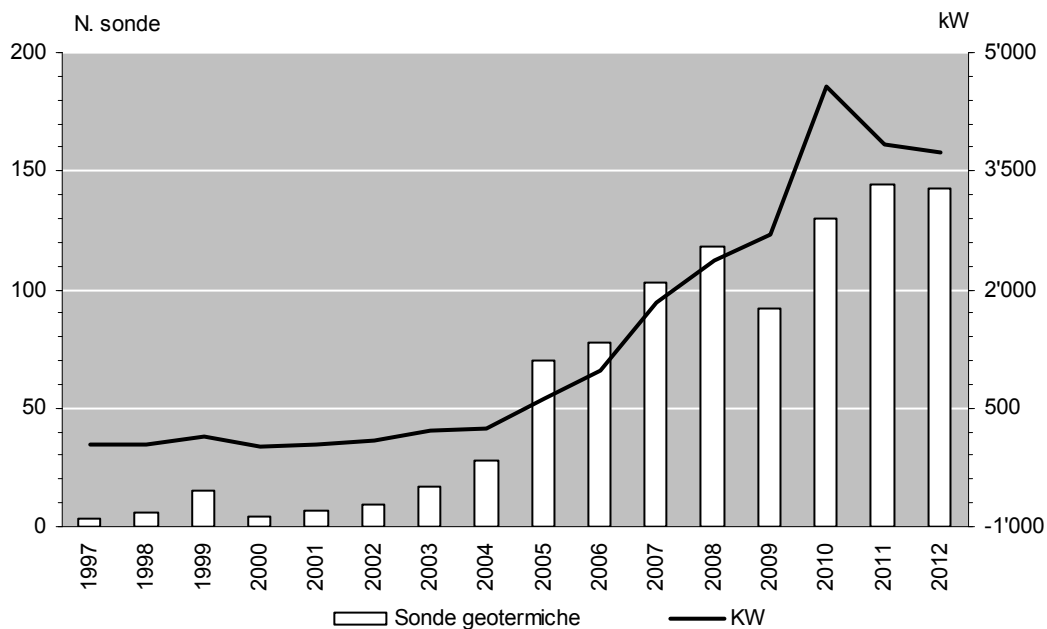
Fonte: Divisione dell'ambiente, Ufficio dell'aria, del clima e delle energie rinnovabili

6.T21 Evoluzione domanda Minergie per risanamenti. Progressione del numero delle certificazioni o precertificazioni Minergie per i risanamenti, dal 2000



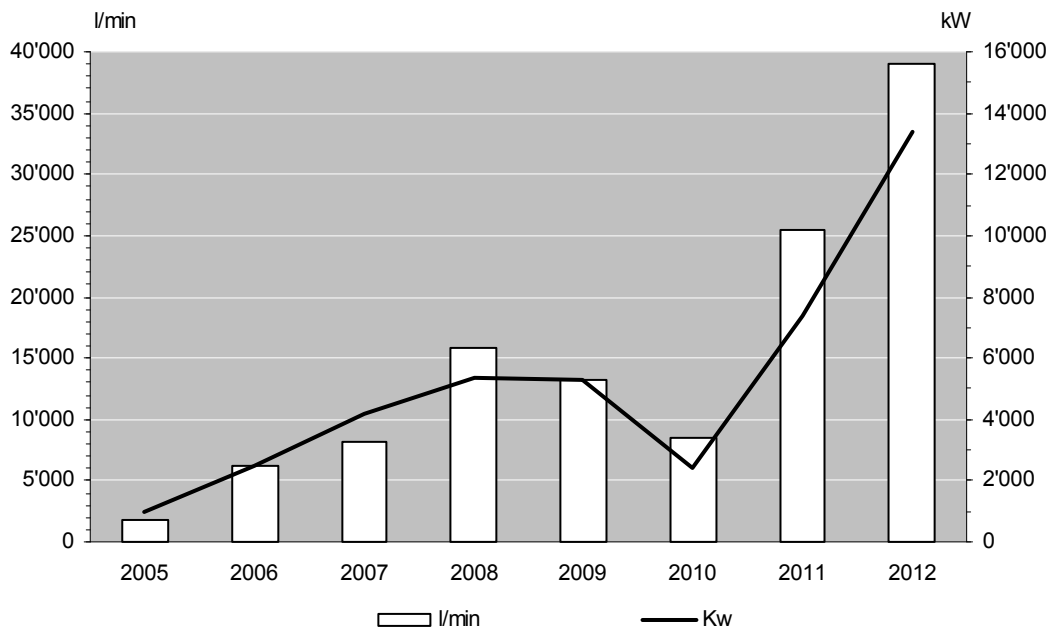
Fonte: Divisione dell'ambiente, Ufficio dell'aria, del clima e delle energie rinnovabili

6.T22 Evoluzione delle concessioni ad uso geotermico e delle potenze installate, dal 1997



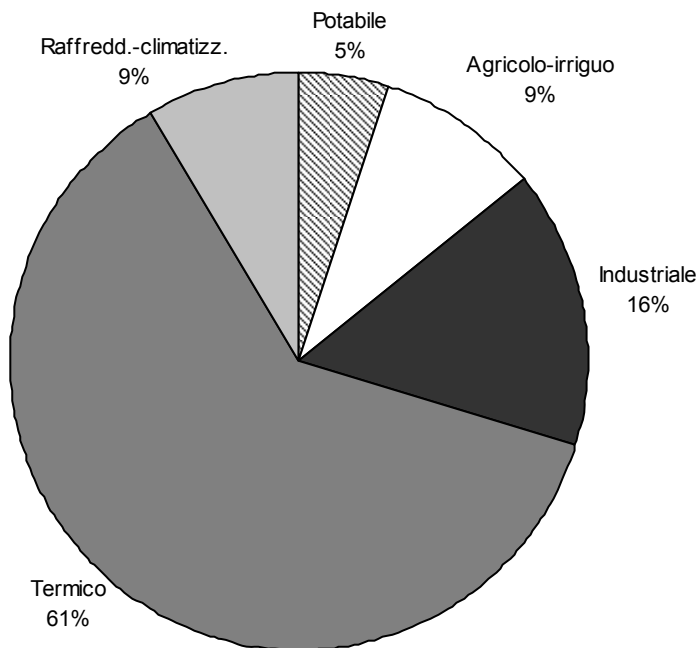
Fonte: Divisione dell'ambiente, Ufficio protezione e depurazione acque

6.T23 Evoluzione dei prelievi di acque sotterranee ad uso termico e delle potenze installate – nuove autorizzazioni, dal 2005



Fonte: Divisione dell'ambiente, Ufficio protezione e depurazione acque

6.T24 Destinazione e volume delle acque sotterranee concessionato, periodo 1997-2012:



Volume totale: 176'628 l/min

Fonte: Divisione dell'ambiente, Ufficio protezione e depurazione acque

6.T25 IDA - Impianti di depurazione per le acque di scarico civili - Abitanti trattati e rendimenti di depurazione a livello cantonale

Periodo statistico preso in esame (ultimi 5 anni)	Volume d'acqua di scarico trattata (mio m ³ /anno) ¹	Numero di abitanti trattati ² (A+AE)	Rendimenti di depurazione ³ (%)			
			Fosforo totale ⁴ (P tot.)	Carbonio organico totale (TOC)	Carico inquinante biodegradabile ⁵ (BOD5) (ultimi 5 anni)	
2008-2012	65.58	451'101	93.2	93.9	97.2	2008-2012
2012	56.90	406'359	93.4	91.3	96.6	2012

¹L'andamento degli apporti idrici è influenzato soprattutto dalle condizioni climatiche, in quanto la maggior parte delle canalizzazioni sono a sistema misto.

²Numero di abitanti, compresi gli abitanti equivalenti, riferiti alla richiesta chimica d'ossigeno (COD)

³Secondo criteri OPAC (Ordinanza sulla protezione delle acque del 28 ottobre 1998)

⁴IDA con stadio di filtrazione: 96.9.0%; IDA con 3a fase: 91.4%, dati 2011.

⁵Carico inquinante riferito alla domanda biochimica d'ossigeno.

Fonte: Divisione dell'ambiente, Ufficio protezione e depurazione acque

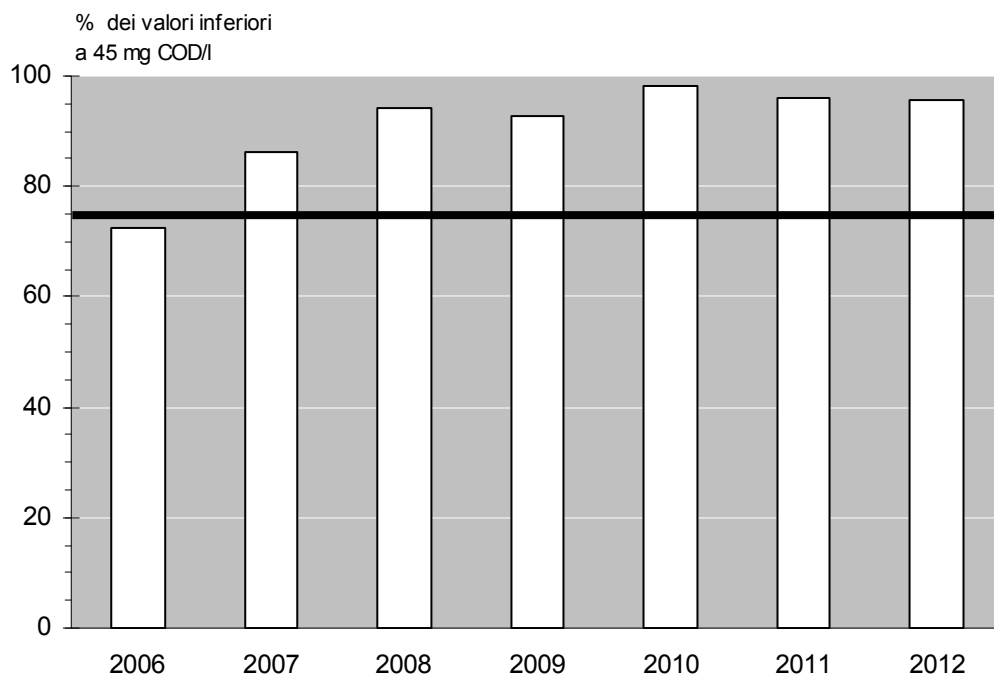
6.T26 Impianti comunali e consortili di depurazione per le acque di scarico civili in esercizio, secondo il tipo e la dimensione, in Ticino, situazione a gennaio 2012 e storico dal 2003

Potenzialità biochimica dell'IDA	In esercizio nel 2012				Totale
	Meccanico biologico	Meccanico biologico chimico	Meccanico biologico chimico filtrazione		
Inferiore a 2.000 (A+AE)2 *	9	4			13
Superiore a 2.000 (A+AE)2 *		2			2
Superiore a 10.000 (A+AE)2 *		5	2		7
Superiore a 50.000 (A+AE)2 *		2	1		3
Situazione nel	2012	9	13	3	25
	2011	9	13	3	25
	2010	8	13	3	24
	2009	9	15	3	27
	2008	8	15	3	26
	2007	8	15	3	26
	2006	8	15	3	26
	2005	8	15	3	26
	2004	8	15	3	26
	2003	8	16	3	27

*(A+AE)2 = Abitanti più Abitanti equivalenti.

Fonte: Divisione dell'ambiente, Ufficio protezione e depurazione acque

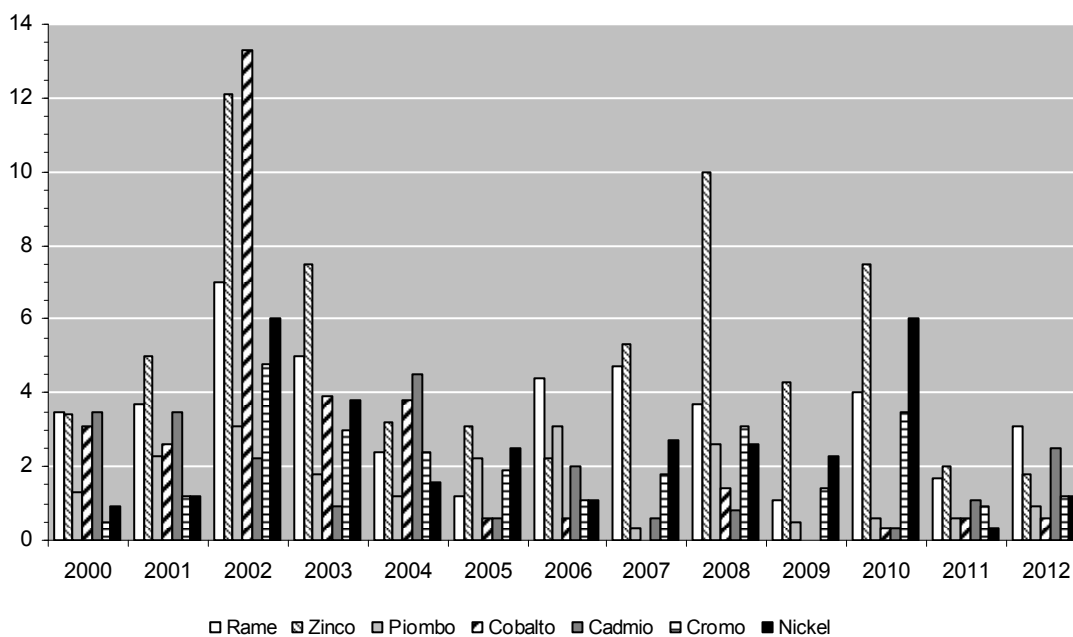
6.T27 Impianti di depurazione pubblici: rendimento depurativo: raggiungimento dei criteri qualitativi, dal 2006



Nel 2006 gli impianti di depurazione sono stati oggetto di diversi lavori.

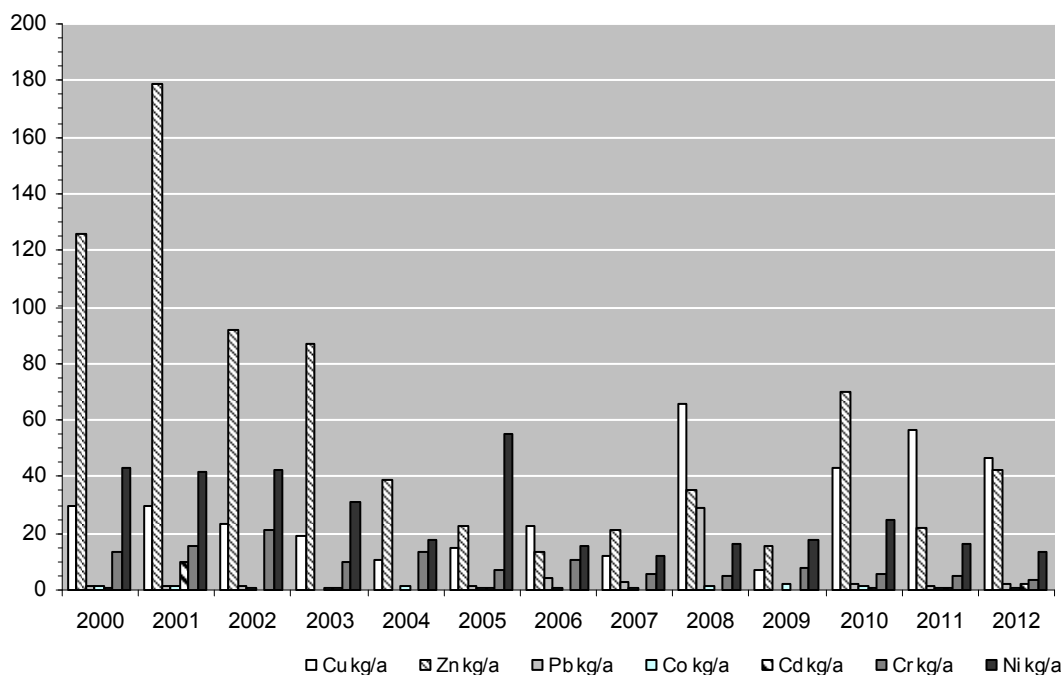
Fonte: Divisione dell'ambiente, Ufficio per la protezione e la depurazione delle acque

6.T28 Percentuale del superamento dei limiti OPAC per i campioni analizzati dal Laboratorio della SPAAS sugli scarichi acque reflue industriali, dal 2000



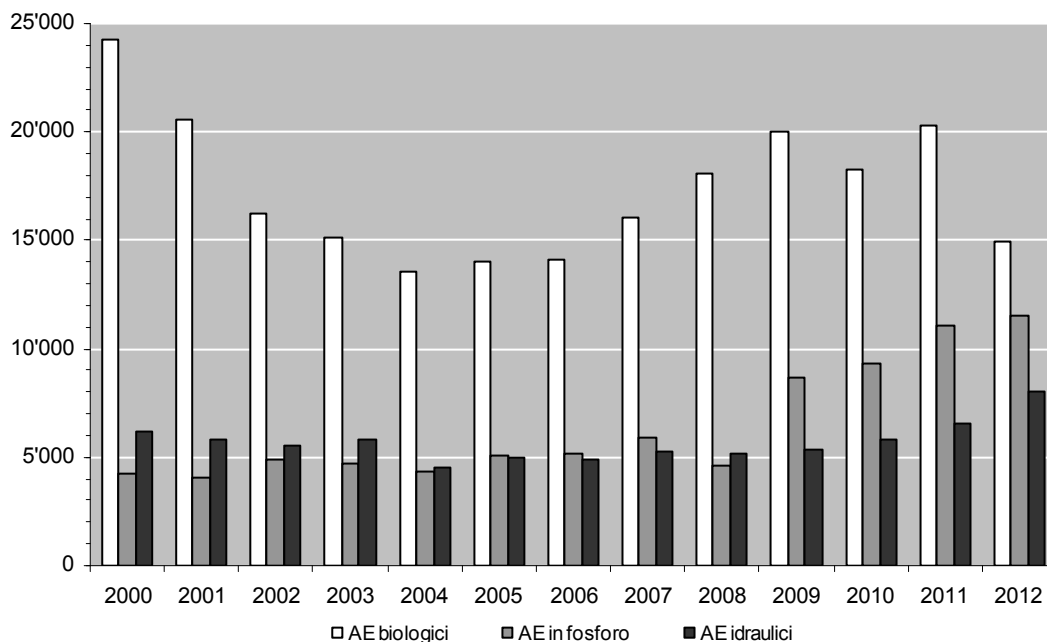
Fonte: Divisione dell'ambiente, Ufficio delle industrie, della sicurezza e della protezione del suolo

6.T29 Evoluzione del carico dei metalli pesanti in kg/anno, piombo, cadmio, cromo, cobalto, rame e zinco sugli scarichi acque reflue industriali, dal 2000



Fonte: Divisione dell'ambiente, Ufficio delle industrie, della sicurezza e della protezione del suolo

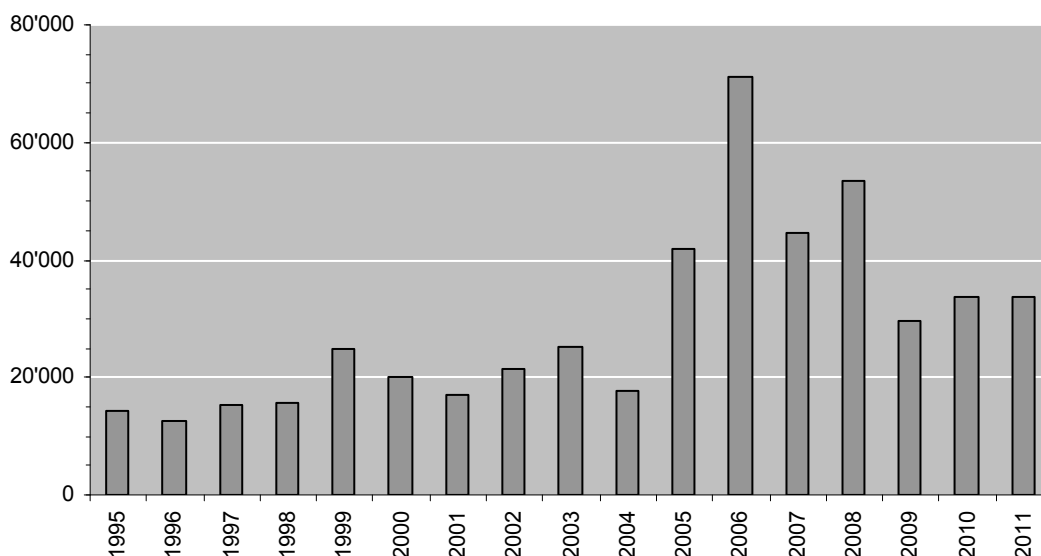
6.T30 Evoluzione dei parametri abitanti equivalenti idraulici, AE(idr), biologici, AE(biol), in fosforo, AE(P) sugli scarichi acque reflue industriali, dal 2000



Fonte: Divisione dell'ambiente, Ufficio delle industrie, della sicurezza e della protezione del suolo

6.T31 Evoluzione delle consegne di rifiuti speciali in Ticino, dal 1995

Rifiuti speciali consegnati in Ticino (t)



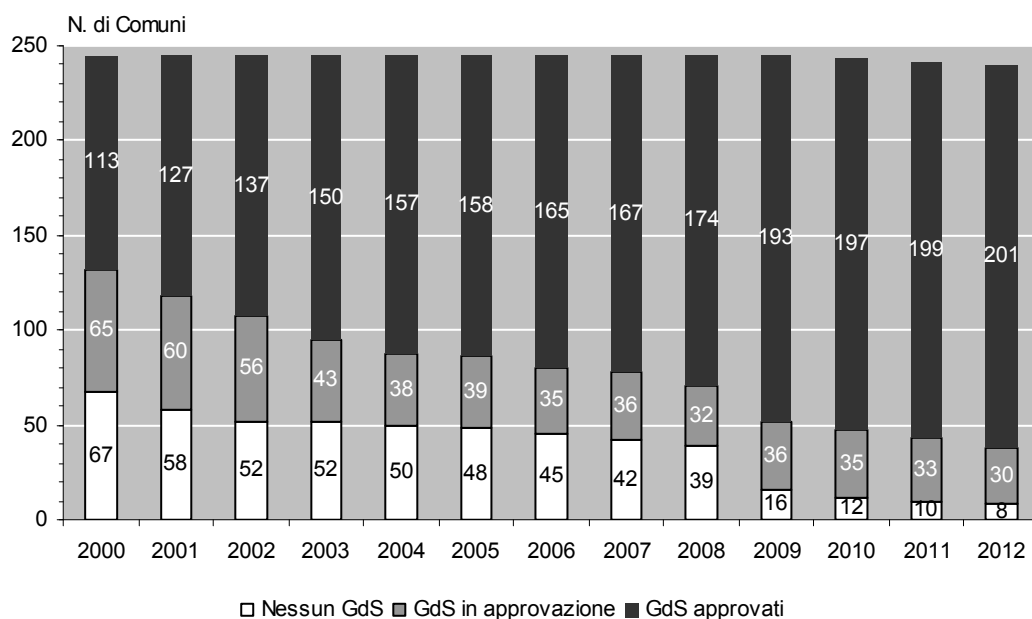
Fonte: Divisione dell'ambiente, Ufficio delle industrie, della sicurezza e della protezione del suolo

6.T32 Prelievi di controllo degli impianti di pretrattamento delle acque del settore dell'automobile e conformità coi limiti di scarico, dal 1999

	Numero di prelievi	Fuori limite OPAC	%
1999	418	88	21.0
2000	449	88	19.5
2001	477	58	12.2
2002	345	59	17.1
2003	325	35	10.8
2004	216	33	15.2
2005	332	40	12.2
2006	420	25	5.9
2007	382	27	7.0
2008	404	24	6.0
2009	423	27	6.0
2010	391	22	6.0
2011	311	23	7.4
2012	293	11	3.8

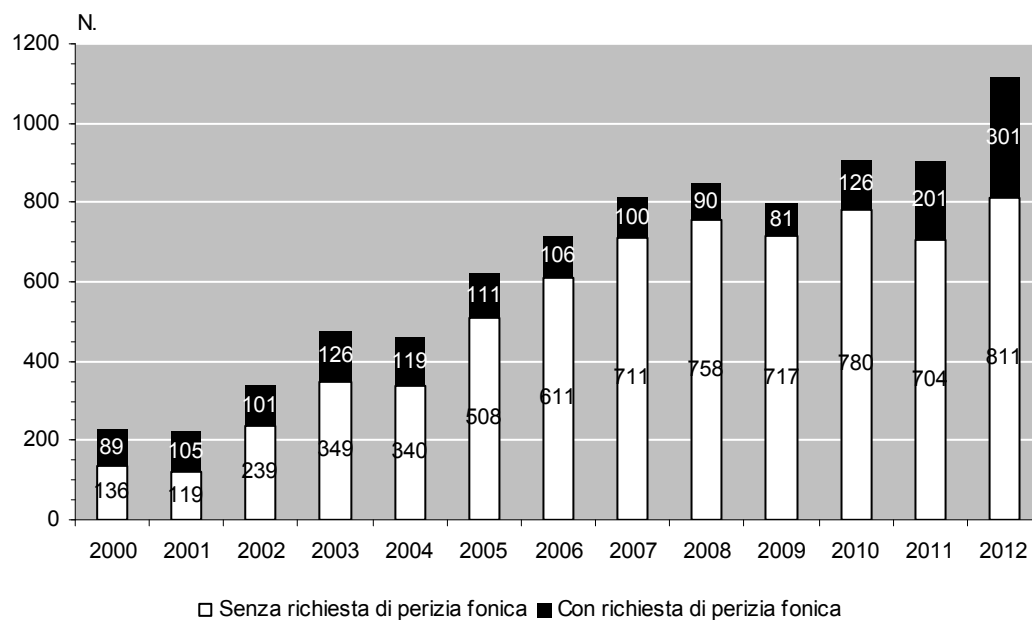
Fonte: Divisione dell'ambiente, Ufficio delle industrie, della sicurezza e della protezione del suolo

6.T33 Andamento dell'attribuzione dei GdS nei comuni ticinesi, dal 2000



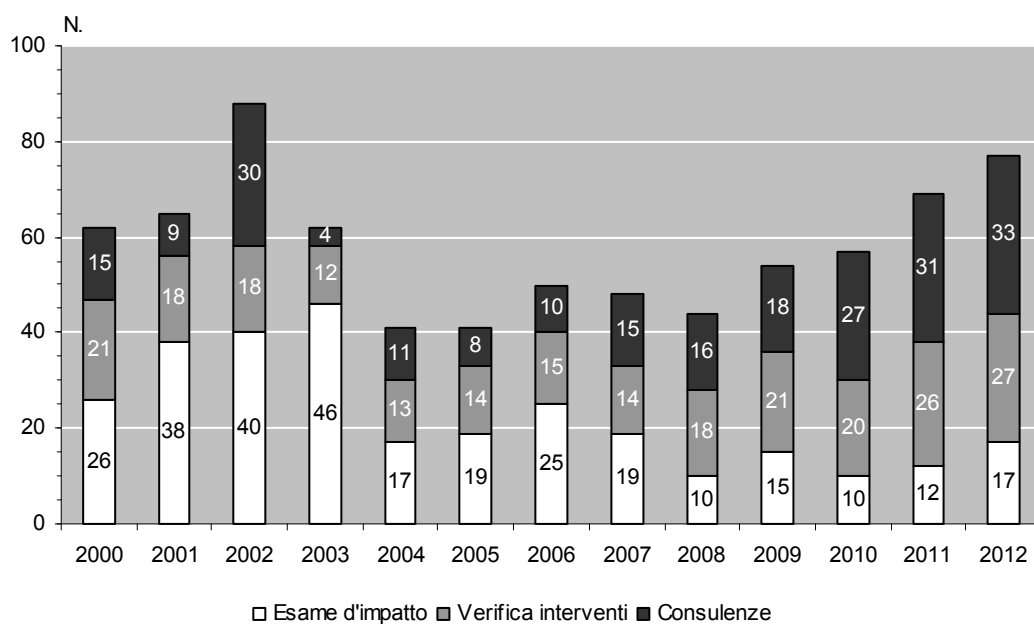
Fonte: Divisione dell'ambiente, Ufficio della prevenzione dei rumori

6.T34 Valutazione secondo OIF delle domande di costruzione e notifiche, dal 2000



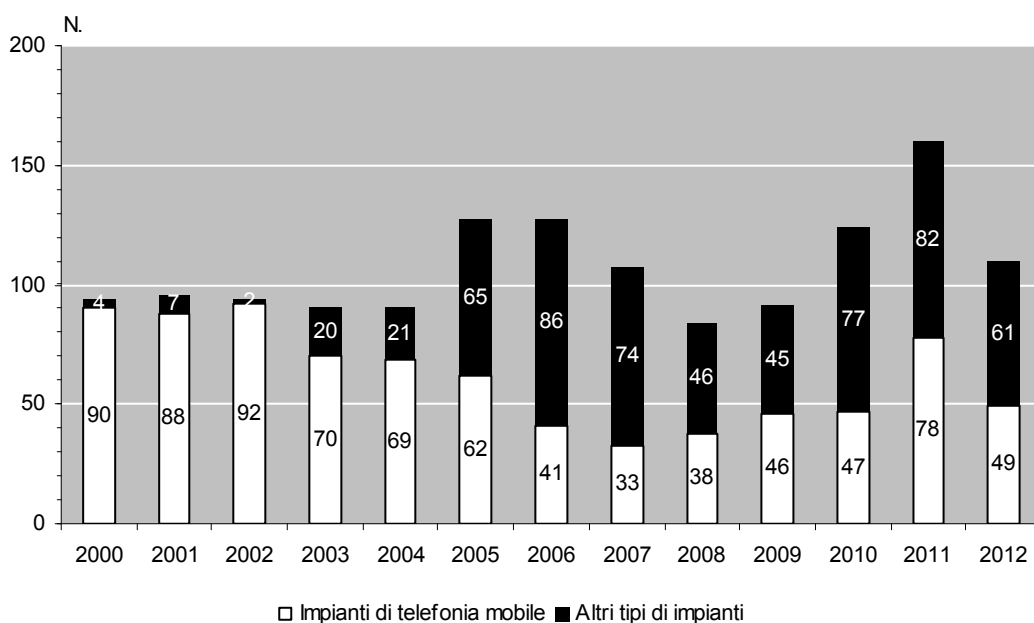
Fonte: Divisione dell'ambiente, Ufficio della prevenzione dei rumori

6.T35 Misurazioni di rumore, dal 2000



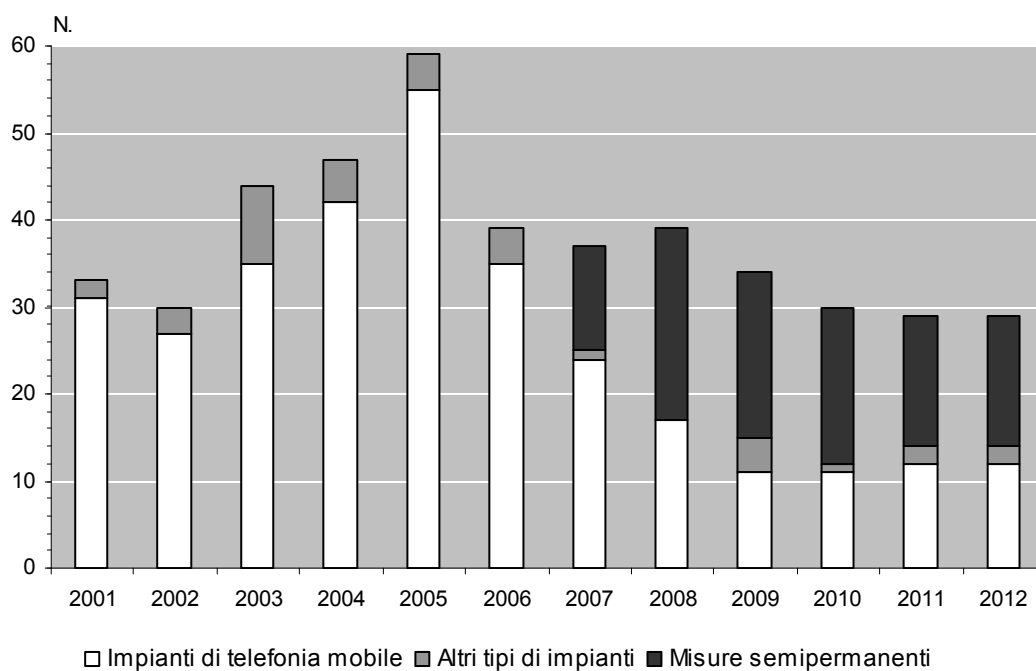
Fonte: Divisione dell'ambiente, Ufficio della prevenzione dei rumori

6.T36 Valutazione secondo ORNI delle domande di costruzione e notifiche, dal 2000



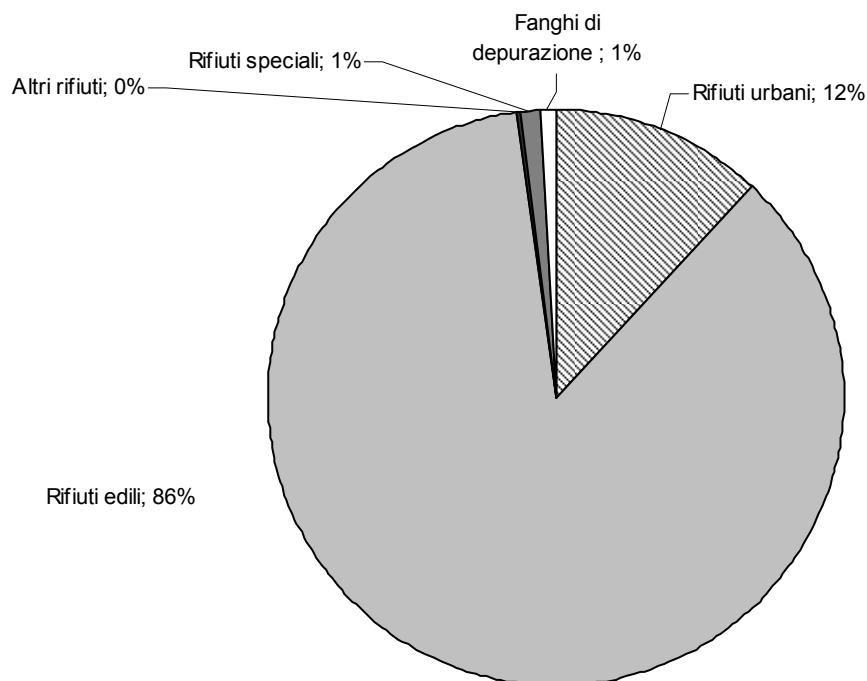
Fonte: Divisione dell'ambiente, Ufficio della prevenzione dei rumori

6.T37 Misurazioni elettrosmog, dal 2001

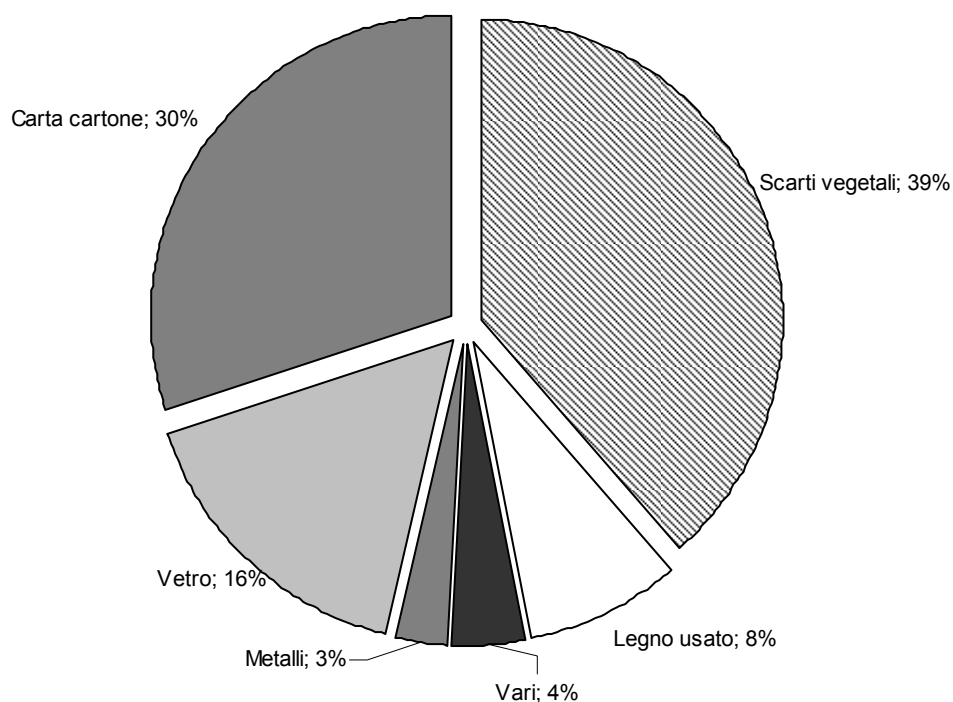


Fonte: Divisione dell'ambiente, Ufficio della prevenzione dei rumori

6.T38 Ripartizione percentuale dei rifiuti prodotti in Ticino, nel 2011



Fonte: Divisione dell'ambiente, Ufficio gestione rifiuti

6.T39 Suddivisione dei rifiuti urbani riciclabili in %, nel 2011

Fonte: Divisione dell'ambiente, Ufficio gestione rifiuti

6.T40 Rifiuti urbani raccolti dalle organizzazioni comunali e consortili, in Ticino, dal 2005

	2005	2006	2007	2008	2009	2010	2011		Var. '05-'11
	t	t	t	t	t	t		kg/ab.	%
RSU	99'674	97'512	91'682	89'429	87'617	88'323	88'416	262.4	49.0
Ingombranti non riciclabili	9'738	14'008	14'487	9'575	9'371	8'828	8'686	25.8	4.8
Totale rifiuti urbani non riciclabili	109'412	111'520	106'169	99'004	96'988	97'151	97'102	288.2	53.8
Carta e cartone	21'964	21'851	23'501	24'601	25'904	26'235	25'030	74.3	13.9
Vetro	13'173	13'009	13'894	14'698	14'889	14'550	13'559	40.2	7.5
Ingombranti ferrosi	2'802	2'645	3'192	2'461	2'414	2'681	2'351	7.0	1.3
Ferro minuto, latta e alluminio	336	711	786	700	511	685	624	1.9	0.3
Olii esausti	219	219	218	176	174	232	190	0.6	0.1
Pile e batterie	166	146	146	79	74	59	74	0.2	0.0
Apparecchi elettrici ed elettronici	405	430	498	517	854	942	1'024	3.0	0.6
Plastiche (PET)	1'650	1'378	1'602	600	630	665	603	1.8	0.3
Plastiche miste	315	246	709	843	846	835	720	2.1	0.4
Prodotti chimici	166	228	194	204	82	81	85	0.3	0
Legname	4'101	4'561	5'429	5'966	6'505	6'695	6'867	20.4	3.8
Totale rifiuti urbani riciclabili (raccolte separate)	45'296	45'424	50'169	50'844	52'883	53'662	51'127	151.7	28.4
Scarti vegetali	32'222	35'360	34'635	32'165	31'583	31'099	32'095	95.3	17.8
Totale rifiuti urbani riciclabili (raccolte separate)	77'519	80'784	84'804	83'008	84'466	84'759	83'222	247.0	46.2
Totale generale dei rifiuti urbani	186'931	192'304	190'973	182'012	181'454	181'910	180'324	535.2	100.0

Fonte: Divisione dell'ambiente, Ufficio gestione rifiuti

6.T41 Quantitativi totali dei rifiuti urbani, proporzione dei rifiuti riciclabili, in Ticino, nel 2011

	Comuni	Popolazione	Totale rifiuti urbani	Rifiuti non riciclabili	Rifiuti riciclabili	Proporzione rifiuti riciclabili
	no.	ab.	t	t	t	%
Totale	157	336'943	306.810	155'244	151'566	49

Fonte: Divisione dell'ambiente, Ufficio gestione rifiuti

6.T42 Quantitativi e costi di raccolta e di smaltimento dei rifiuti urbani non riciclabili dei Comuni (RSU e ingombranti), in Ticino, nel 2011

	Comuni	Popolazione	RSU	Ingombranti	Totale rifiuti non riciclabili		Costi	
	no.	ab.	t.	t	t	kg/ab.	fr./t	fr./ab.
Totale	157	336'943	88'416	8'686	97'102	288.2	340	98

Fonte: Divisione dell'ambiente, Ufficio gestione rifiuti.

6.T43 Quantitativi e costi di raccolta e di smaltimento dei rifiuti urbani riciclabili dei Comuni (raccolte separate), in Ticino, nel 2011

	Comuni	Popolazione	Quantità		Costi	
	no.	ab.	t.	kg/ab.	fr./t.	fr./ab.
Totale	157	336'943	83'222	247	155	38

Fonte: Divisione dell'ambiente, Ufficio gestione rifiuti

6.T44 Quantitativi e costi di raccolta e smaltimento della carta, vetro e scarti vegetali dei Comuni, nel 2011

	Comuni	Popolazione	Quantità		Costi	
	no.	ab.	t.	kg/ab.	fr./t.	fr./ab.
Carta	157	336'943	25'030	74.3	102	8
Vetro	157	336'943	13'559	40.2	91	4
Altre raccolte separate	157	336'943	12'538	37.3	286	11
Scarti vegetali	157	336'943	32'095	95.3	172	16

Fonte: Divisione dell'ambiente, Ufficio gestione rifiuti

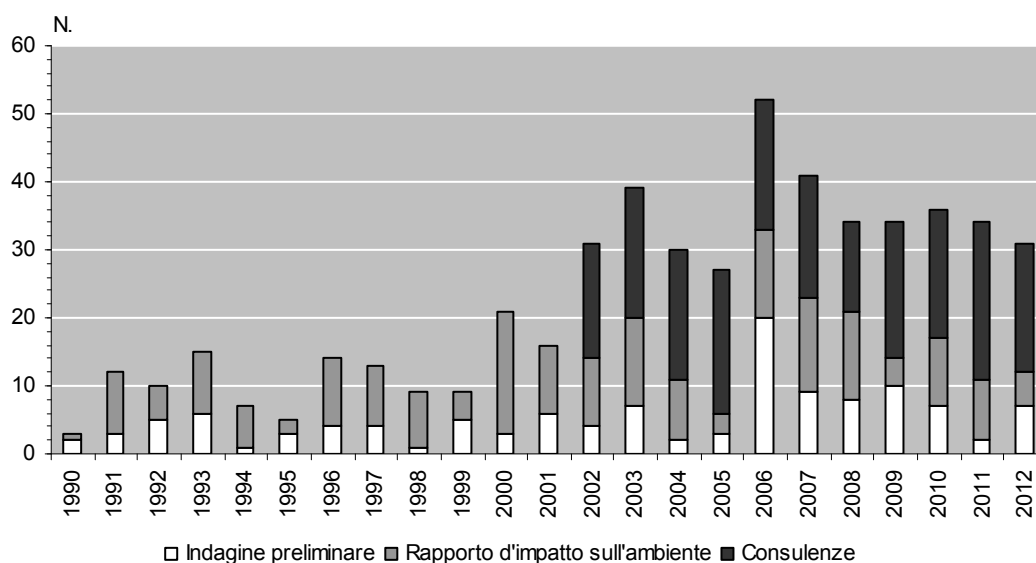
6.T45 Materiali inerti depositati definitivamente in discarica e rifiuti riciclati, nel 2011

		mc	t.	kg/ab
Rifiuti edili depositati in discarica				
Materiale di scavo	(1 mc = 1.5 t)	585'324	877'968	2'606
Materiale di demolizione	(1 mc = 1.3 t)	172'073	223'695	664
Totale		757'397	1'101'681	3'270
Rifiuti edili riciclati				
Asfalto e dem. stradale	(1 mc = 1.7 t)	44'076	74'929	222
Calcestruzzo	(1 mc = 2.0 t)	24'325	48'650	144
Materiale di demolizione	(1 mc = 1.3 t)	20'868	27'128	81
Materiale di scavo	(1 mc = 1.5 t)	212'537	318'806	946
Mat. di scavo (export in Italia)	(1 mc = 1.5 t)	-	-	-
Materiale alluvionale	(1 mc = 1.7 t)	121'377	206'341	612
Detriti di cava	(1 mc = 1.7 t)	258'443	439'353	1'304
Totale		681'626	1'115'207	3'310
Totale		1'439'023	2'216'888	6'579

Nota: Totale abitanti in Ticino

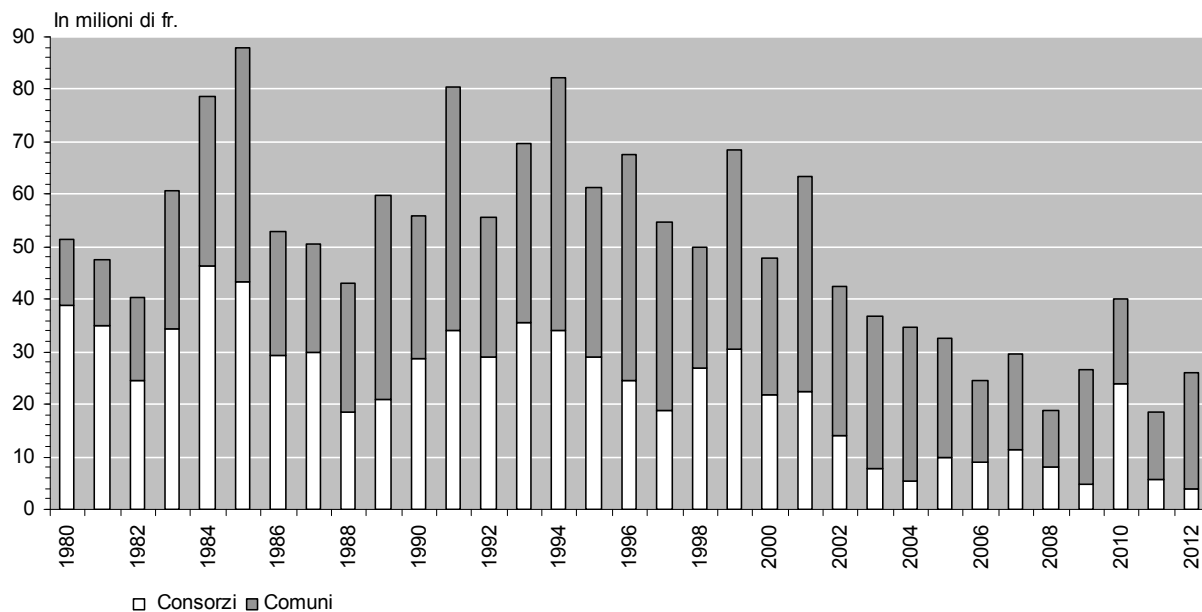
Fonte: Divisione dell'ambiente, Ufficio gestione rifiuti

6.T46 Preavvisi secondo OEIA, dal 1990



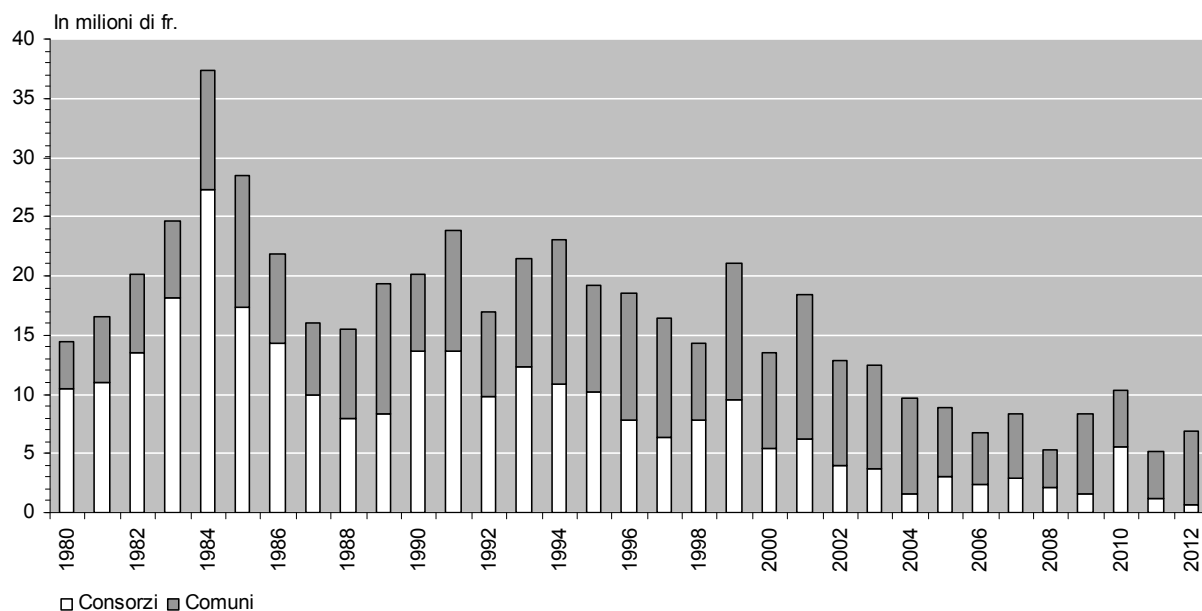
Fonte: Divisione dell'ambiente, Servizio per il coordinamento e la valutazione ambientale

6.T47 Costi delle opere di adduzione e di depurazione delle acque sussidiate, dal 1980



Fonte: Divisione dell'ambiente, Ufficio dei servizi tecnico-amministrativi

6.T48 Sussidi versati per opere di adduzione e di depurazione delle acque, dal 1980



Fonte: Divisione dell'ambiente, Ufficio dei servizi tecnico-amministrativi

6.T49 Opere di canalizzazione comunali e consortili approvate, dal 2006

	Lotti							Costi (milioni)						
	2006	2007	2008	2009	2010	2011	2012	2006	2007	2008	2009	2010	2011	2012
Totale	55	52	38	61	60	52	71	35	56.2	23.8	27.1	28.5	20.5	28.7

Fonte: Divisione dell'ambiente, Ufficio dei servizi tecnico-amministrativi

6.T50 Sussidi federali versati per opere di adduzione e di depurazione delle acque, dal 2004

	2004	2005	2006	2007	2008	2009	2010	2011	2012
Comuni	1'750'754	674'802	406'821	633'438	46'381	27'895	71'450	440'230	1'366'681
Consorti	2'010'250	2'243'347	1'540'879	3'313'500	1'395'933	1'897'779	1'781'196	511'619	851'774
Totale	3'761'004	2'918'149	1'947'700	3'946'938	1'442'314	1'925.674	1'852'646	951'849	2'218'455

Fonte: Divisione dell'ambiente, Ufficio dei servizi tecnico-amministrativi

6.T51 Stazioni di distribuzione di carburante e risanamenti nel settore della protezione delle acque, dal 2001

	2001	2002	2003	2004	2005	2006	2007	2008	2009	2010	2011	2012
N. distributori	733	731	729	718	716	698	699	683	697	700	702	698
N. distributori risanati	654	676	671	659	670	657	678	662	677	685	682	682

Fonte: Divisione dell'ambiente, Ufficio dei servizi tecnico-amministrativi

6.T52 Situazione serbatoi per liquidi nocivi alle acque, dal 2003

	2003	2004	2005	2006	2007	2008	2009	2010	2011	2012
Impianti in esercizio	54'723	54'337	54'130	53'578	53'591	52'913	51'754	51'712	51'025	50'355
Collaudati	48'835	50'312	51'112	51'306	51'453	50'982	49'699	49'661	49'565	46'951
% Totale impianti	89	92.5	94.5	96	96	96	96	96	97	93
Da collaudare	4'317	2'343	1'586	843	875	845	701	502	406	3'414
% Totale impianti	8	4	3	1.5	1.6	1.6	1.3	1.0	0.9	
Risanamenti in corso	524	618	406	321	203	80	453	90	75	2'410
Recipienti (da 20 l a 450 l)	1'047	1'064	1'026	1'108	1'060	1'006	1'337	1'346	759	758
Revisioni eseguite	2'929	2'709	2'986	3'299	3'155	2'167	1'987	2'670	2'525	2'504

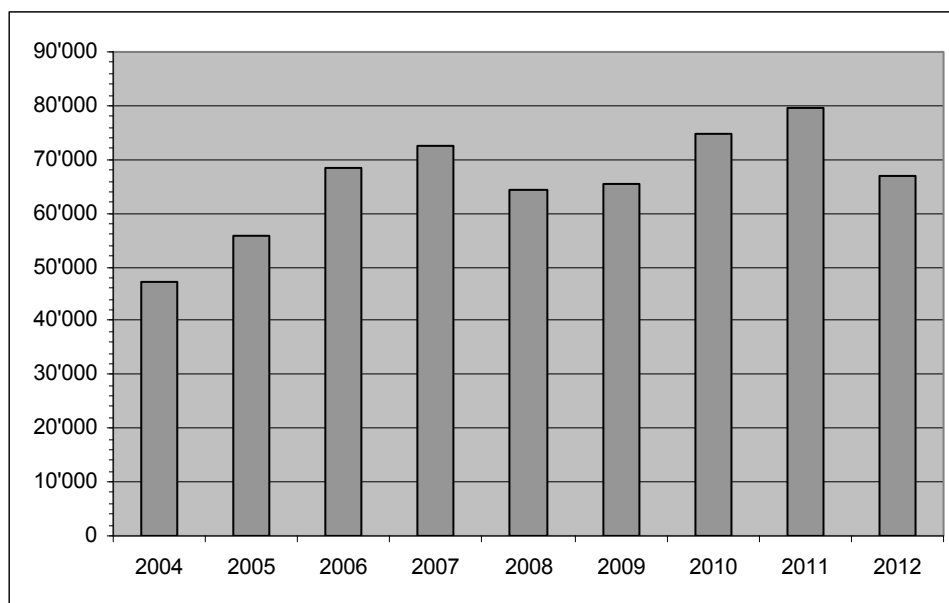
Fonte: Divisione dell'ambiente, Ufficio dei servizi tecnico-amministrativi

6.T53 Produzione legnosa in mc, utilizzazione proveniente dai boschi ticinesi, dal 2004

	2004	2005	2006	2007	2008	2009	2010	2011	2012
Boschi pubblici	31'983	38'695	49'786	51'435	46'864	43'378	56'735	61'987	50'917
Legname destinato alla vendita	29'742	36'452	48'497	50'332	45'242	46'518	55'891	60'902	50'184
Legname d'opera	9'716	14'579	15'460	22'053	17'060	17'678	18'897	19'216	13'275
Legna da ardere	20'026	21'873	33'037	28'279	28'182	28'840	36'994	41'686	36'909
Legname per uso interno	2'241	2'243	1'289	1'103	1'622	860	844	1'085	733
Legname d'opera	394	28	118	515	187	173	177	85	127
Legna da ardere	1'847	2'215	1'171	588	1'435	687	667	1'000	606
Boschi privati	15'089	17'009	18'571	21'019	17'543	18'227	17'994	17'651	16'190
Legname destinato alla vendita	4'160	3'305	5'692	8'203	5'734	6'194	7'838	6'021	6'473
Legname d'opera	849	175	383	55	–	–	0	0	400
Legna da ardere	3'311	3'130	5'309	8'148	5'734	6'194	7'838	6'021	6'073
Legname per uso interno	10'929	13'704	12'879	12'816	11'809	12'033	10'156	11'630	9'717
Legname d'opera	10	85	382	70	39	739	65	50	96
Legna da ardere	10'919	13'619	12'497	12'746	11'770	11'294	10'091	11'580	9'621
Totale delle utilizz. (boschi pubbl. e boschi priv.)	47'072	55'704	68'357	72'454	64'407	65'605	74'729	79'638	67'107

Fonte: Divisione dell'ambiente, Sezione forestale (Tab. stat. 1103-1204)

6.T54 Produzione legnosa in mc, utilizzazione proveniente dai boschi ticinesi, dal 2002



Fonte: Divisione dell'ambiente, Sezione forestale (Tab. stat. 1103-1204)

6.T55 Ripartizione della produzione nei diversi assortimenti legnosi, dal 2002

	2002	2003	2004	2005	2006	2007	2008	2009	2010	2011	2012
	mc	mc	mc	mc	mc	mc	mc	mc	mc	mc	mc
Legname d'opera	14'702	14'183	10'969	14'867	16'343	22'693	17'286	18'590	19'139	19'351	13'898
Resinoso	12'509	12'599	9'102	14'375	12'766	22'364	16'813	17'614	18'332	19'077	13'454
Frondifero	2'193	1'584	1'867	492	3'577	329	473	976	807	274	444
Legna da ardere	36'704	39'331	36'103	40'837	52'014	49'761	47'121	47'015	55'590	60'288	53'209
Resinoso	4'931	6'438	4'861	6'168	9'535	8'510	5'844	8'003	10'317	10'728	8'783
Frondifero	31'773	32'893	31'242	34'669	42'479	41'251	41'277	39'012	45'273	49'560	44'426
Totale	51'406	53'514	47'072	55'704	68'357	72'454	64'407	65'605	74'729	79'639	67'107

Fonte: Divisione dell'ambiente, Sezione forestale (Tab. stat. 1103-1204)

6.T56 Legname venduto e risultato finanziario dei tagli eseguiti nel bosco pubblico, dal 2007

	2007	2008	2009	2010	2011	2012
Legname venduto mc						
Opera	22'053	17'060	17'678	18'897	19'216	36'858
Ardere	28'279	28'182	28'840	36'994	41'686	13'335
Totale	50'332	45'242	46'518	55'891	60'902	50'193
Ricavo vend. Legname fr.	3'454'092	3'284'641	2'308.252	2'432'835	2'423'912	1'791'851
Costi fr.	5'424'996	6'048'839	5'822'241	6'725'623	7'809'375	7'506'938
Perdita (-)/Guadagno(+) fr.	-1'970'904	-2'764'198	-3'513'989	-4'292'788	-5'385'463	-5'715'087

Fonte: Divisione dell'ambiente, Sezione forestale (Tab. stat. 1104)

6.T57 Produzione legnosa: utilizzazioni provenienti dai boschi ticinesi, nel 2012

	Vendita								Uso proprio				Utilizz. totali	
	Opera resinoso mc	Opera frondifero mc	Ardere resin. mc	Ardere frond. mc	Ardere altro mc	Industria resin. mc	Industria frond.o mc	Totale vendita mc	Opera resin. mc	Opera frond. mc	Ardere resin. mc	Ardere frond. mc		Tot. uso proprio mc
Boschi pubblici	12'487	90	8'392	28'457	60	698	0	50'184	107	20	175	431	733	50'917
Boschi privati	150	250	77	5'996	0	0	0	6'473	12	84	139	9'482	9'717	16'190
Totale	12'637	340	8'469	34'453	60	698	0	56'657	119	104	314	9'913	10'450	67'107

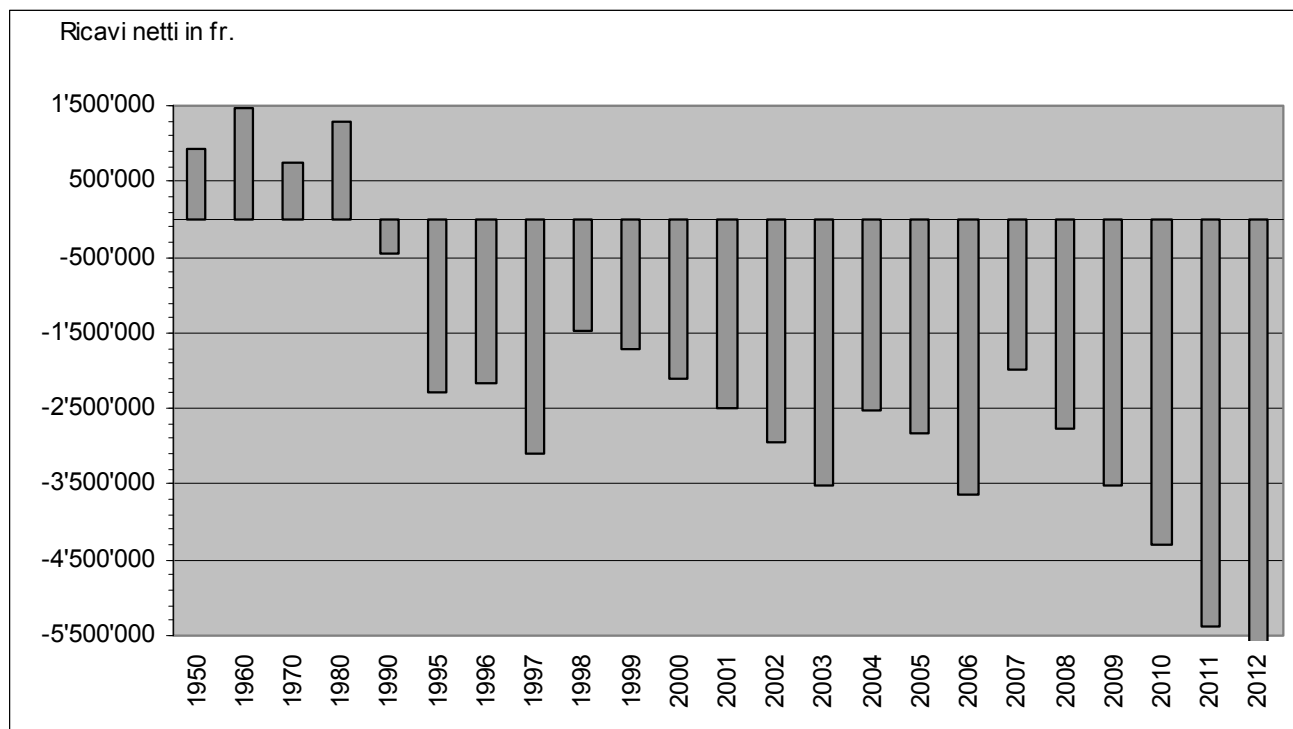
Fonte: Divisione dell'ambiente, Sezione forestale (Tab. stat. 1103-1204)

6.T58 Legname venduto nei boschi pubblici e ricavo dalla vendita, dal 1950

	Legna da ardere	Legna da opera	Ricavo lordo	Ricavo netto
	mc	mc	fr.	fr.
1950	246'551	33'044	2'066'520	923'252
1955	194'916	34'777	2'905'975	1'992'603
1960	147'926	21'558	4'948'423	1'466'426
1965	84'152	13'552	1'971'892	717'146
1970	22'568	18'033	2'000'893	754'194
1975	22'376	22'593	3'127'975	691'869
1980	28'766	20'445	3'609'030	1'292'048
1985	10'332	11'079	2'550'925	225'975
1990	4'507	8'785	1'146'706	-446'190
1991	9'965	10'741	1'707'926	-1'301'749
1992	15'163	22'184	3'278'507	-852'037
1993	15'402	17'058	2'320'884	-835'849
1994	14'545	18'284	2'635'731	-1'359'564
1995	17'591	21'083	2'491'835	-2'272'665
1996	18'615	24'691	2'533'439	-2'161'787
1997	19'232	39'108	3'459'324	-3'087'333
1998	18'289	27'071	2'990'091	-1'484'093
1999	12'790	26'024	2'400'666	-1'711'972
2000	15'732	11'508	1'274'508	-2'118'731
2001	10'002	18'488	1'274'295	-2'490'222
2002	13'720	19'999	1'637'504	-2'949'157
2003	24'038	13'664	2'010'916	-3'506'271
2004	20'026	9'716	1'622'172	-2'524'746
2005	21'873	14'579	1'961'116	-2'834'796
2006	33'037	15'460	2'509'810	-3'644'267
2007	50'332	28'279	3'454'092	-1'970'904
2008	28'182	17'060	6'048'839	-2'764'198
2009	28'840	17'678	2'308'252	-3'513'989
2010	36'994	18'897	2'432'835	-4'292'788
2011	41'686	19'216	2'423'912	-5'385'463
2012	36'909	13'275	1'791'851	-5'715'087

Fonte: Divisione dell'ambiente, Sezione forestale (Tab. stat. 1103-1104)

6.T59 Legname venduto nei boschi pubblici e ricavo dalla vendita, dal 1950



Fonte: Divisione dell'ambiente, Sezione forestale (Tab. stat. 1103-1204)

6.T60 Frequenza e estensione degli incendi di bosco, dal 2001

	N. incendi	Bosco	Pascolo e improduttivo	Totale	Media per incendio
		ha	ha	ha	ha
2001	32	34.92	49.95	84.87	2.65
2002	35	396	166	562	16.06
2003	83	143.57	118.9	262.47	3.16
2004	31	14.3	3.85	18.15	0.59
2005	26	17.96	10.18	28.14	1.08
2006	22	87.77	24.02	111.79	5.08
2007	37	192.74	86.28	279.02	7.54
2008	17	12.74	27.51	40.25	2.37
2009	12	33.98	0.10	34.08	2.84
2010	26	8.14	1.22	9.36	0.36
2011	21	13.24	63.26	76.5	3.64
2012	19	16.31	10.76	27.07	1.42

Fonte: Divisione dell'ambiente, Sezione forestale (Tab. stat. incendi)

6.T61 Numero incendi di bosco secondo la causa, dal 2001

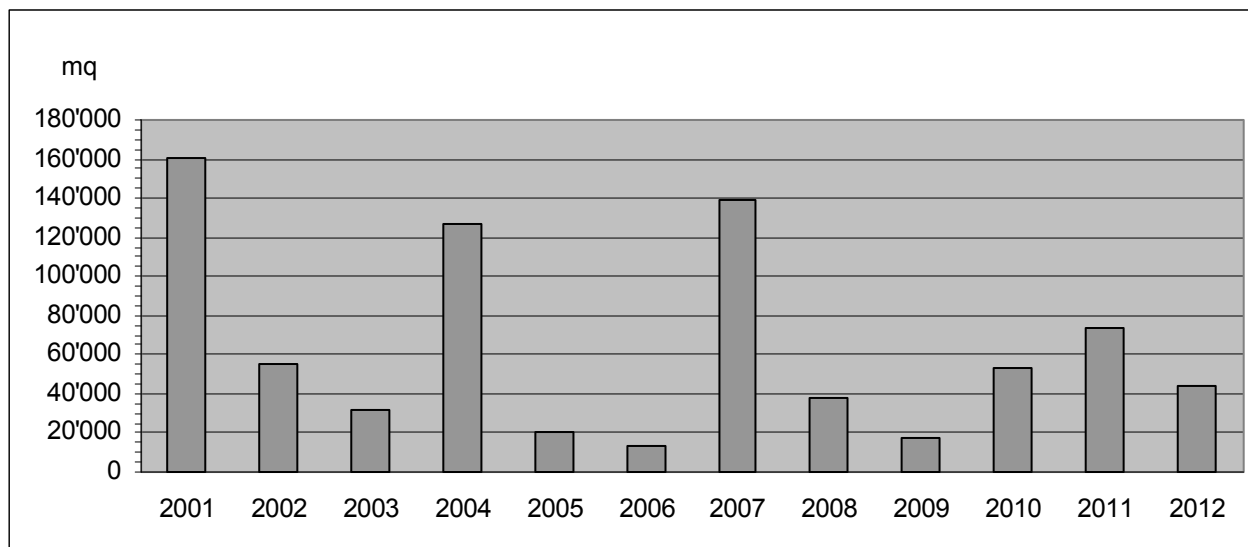
	Ignota	Fulmine	Dolo/ piromania	Negligenza	Militari	FFS	Corto circuito	Altro	Tot. inc.
2001	5	1	7	14	-	-	1	4	32
2002	7	1	9	17	-	-	-	1	35
2003	26	24	4	29	-	-	-	-	83
2004	5	5	1	14	-	-	1	5	31
2005	8	3	2	12	-	-	-	1	26
2006	5	9	1	4	-	1	-	2	22
2007	13	-	3	18	-	-	1	2	37
2008	6	2	2	5	1	-	1	-	17
2009	1	1	5	4	-	-	-	1	12
2010	9	6	3	7	-	1	-	-	26
2011	5	2	2	8	1	-	1	2	21
2012	4	3	3	7	0	0	0	2	19

Fonte: Divisione dell'ambiente, Sezione forestale (Tab. stat. incendi)

6.T62 Dissodamenti concessi secondo lo scopo, dal 2001

	Scopo principale					Tipo di dissodamento		Totale
	Edilizia	Discariche e cave	Strade e posteggi	Agricoltura	Diversi	Definitivo	Temporaneo	
	mq	mq	mq	mq	mq	mq	mq	mq
2001	30'868	115'894	3'012	-	10'509	n.c.	n.c.	160'283
2002	7'465	33'160	2'791	7'540	3'774	n.c.	n.c.	54'730
2003	6'920	1'400	522	3'724	19'348	n.c.	n.c.	31'913
2004	184	116'282	1'257	1'080	8'471	n.c.	n.c.	127'274
2005	2'911	9'600	1'917	4'547	1'908	n.c.	n.c.	20'883
2006	9'814	-	1'465	-	1'568	9'315	3'532	12'847
2007	2'460	120'940	2'481	2'296	10'696	12'503	126'370	138'873
2008	1'929	16'002	9'831	5'052	5'261	13'846	24'229	38'075
2009	9'884	-	4'352	572	2.348	8.941	8.215	17.156
2010	16'346	30'933	1'873	4'387	0	18'356	35'183	53'539
2011	15'565	-	9'808	42'371	6.056	22'568	51'232	73'800
2012	11'898	14'352	877	4'713	3'826	23'035	20'524	43'559

Fonte: Divisione dell'ambiente, Sezione forestale (Tab. stat. Dissodamenti)

6.T63 Totale dissodamenti concessi, dal 2001

Fonte: Divisione dell'ambiente, Sezione forestale (Tab. stat. Dissodamenti)

6.T64 Spostamento dei ghiacciai, dal 2008

	Superficie in km2	Avanzamento (+) Arretramento (-)					Arretramento totale
		2008 (m)	2009 (m)	2010 (m)	2011 (m)	2012 (m)	
Basodino	2.30	-12.40	-2.70	-6.80	-19.20	-10.60	-51.70
Cavagnoli	1.40	-20.64	-4.50	-9.30	-24.40	-10.70	-69.54
Corno	0.30	-4.00	-1.30	-6.50	-3.0	-3.80	-18.60
Valleggia	0.60	-9.14	-0.80	-7.90	-4.30	-6.00	-28.14
Val Torta (Cristallina)	0.20	-12.00	0.00	Non Mis.	-44.10	Scomparso	Scomparso
Croslina (Campo Tencia)	0.30	-2.40	-0.50	-1.10	-4.10	-4.90	-13.00
Bresciana (Adula)	0.80	-7.00	-2.70	-6.00	-13.0	Non mis. neve	-28.70
Vadrec di Camadra	0.15	Non misurato	Non misurato	-2.40	-5.60	-4.00	-12.00

Fonte: Divisione dell'ambiente, Sezione forestale (Tab. stat. Ghiacciai)

6.T65 Formazione professionale nel settore forestale: confronto tra la situazione del 1980, 2009, 2010, 2011 e 2012

Anno	1980			2009			2010			2011			2012		
	Stato	Priv. ¹	Totale	Stato	Priv. ¹	Totale	Stato	Priv. ¹	Totale	Stato	Priv. ¹	Totale	Stato	Priv. ¹	Totale
Aziende di tirocinio	4	1	5	2	25	27	2	31	33	2	34	36	2	33	35
Maestri di tirocinio	4	1	5	7	38	45	6	33	39	6	39	45	7	29	36
Istruttori e docenti	6	–	6	11	25	36	8	30	38	8	30	38	7	34	41
Periti di esame	10	5	15	26	12	38	20	10	30	20	12	32	19	15	34
Apprendisti	4	1	5	7	49	56	7	51	58	8	53	61	6	70	76
Ispettori del tirocinio	1	1	2		2	2	0	2	2		2	2	0	2	2

¹Aziende di tirocinio non statali (ditte forestali, aziende patriziali, aziende comunali, aziende regionali).

Fonte: Divisione dell'ambiente, Sezione forestale (Tab. stat. Form-prof.)

6.T66 Corsi professionali di formazione, aggiornamento e perfezionamento nel settore forestale: confronto tra la situazione del 1980, 2010, 2011 e 2012

Anno	1980			2010			2011			2012		
	Numero	Giornate corso	Partecipanti	Numero	Giornate corso	Partecipanti	Numero	Giornate corso	Partecipanti	Numero	Giornate corso	Partecipanti
Corsi di formazione ¹	1	10	179	9	75	410	10	79	177	10	79	192
Corsi di aggiornamento e di perfezionamento ²	–	–	–	27	107	231	23	120	198	28	126	186
Totale	1	10	179	36	182	410	33	199	375	38	205	378

¹ Destinatari apprendisti selvicoltori.

² Destinatari operai forestali, selvicoltori, forestali, ing. forestali, operai di professioni affini, PC, operai cantonali, maestri di tirocinio, periti, docenti SPAI, istruttori WVS

Fonte: Divisione dell'ambiente, Sezione forestale (Tab. stat. Form-prof.)

6.T67 Vivaio forestale Lattecaldo- Morbio superiore, nel 2012

Vendita piantine	Frondifero	Resinoso	Arbusti	No. Piantine	Ricavo CHF	
Enti pubblici		2'068	1'214	1'473	64	4'755
Privati		7'640	181	3'068	221	10'889
Totale		9'708	1'395	4'541	285	15'644

Fonte: Divisione dell'ambiente, Sezione forestale (Tab. stat. 1111)

6.T68 Ripartizione dei sussidi cantonali e federali per lavori forestali, per categoria di lavoro e circondario, dal 2000

	Selvicoltura (411)		Strade e migliorie stradali (421)		Premunizioni e rimboschimenti (431)		Danni alle foreste (413)		Diversi compreso (412/414/432)		Volume di lavoro con- suntivato
	S. Cant.	S. Fed.	S. Cant.	S. Fed.	S. Cant.	S. Fed.	S. Cant.	S. Fed.	S. Cant.	S. Fed.	
2000	989'415	1'563'502	2'424'350	2'667'450	4'162'813	7'856'544	272'078	367'274	523'218	280'000	23'794'532
2001	1'572'708	2'477'136	2'128'396	2'298'004	3'339'187	6'669'429	431'314	595'965	584'788	305'450	24'619'897
2002	1'045'244	1'782'327	1'864'079	2'096'787	3'440'984	6'353'123	394'667	404'796	575'167	309'010	22'258'211
2003	1'118'694	1'781'705	2'851'699	2'924'267	3'586'360	7'008'973	957'867	944'754	639'976	409'196	27'869'694
2004	1'066'471	1'534'186	1'451'877	1'362'514	3'170'835	5'652'512	629'716	561'779	821'937	610'680	23'952'385
2005	1'106'702	1'528'033	1'240'230	964'527	2'281'084	4'776'908	748'828	753'978	575'353	821'125	19'449'970
2006	2'101'326	1'780'517	1'353'025	1'270'659	2'964'644	5'674'775	725'960	804'036	1'014'206	1'109'000	24'322'762
2007	1'064'188	1'156'182	2'201'755	1'908'998	3'481'921	4'415'748	838'232	778'654	849'000	1'244'840	30.449.681 ¹
2008	1'284'608	1'629'829	848'866	918'380	2'448'221	3'849'340	694'946	593'916	584'060	331'896	17'795'290
2009	1'929'664	2'348'747	1'078'485	1'064'745	3'095'990	4'860'078	890'679	789'950	195'710	128'045	21'877'791
2010	2'221'834	2'138'461	2'016'127	1'153'390	1'732'519	3'206'675	665'999	538'789	1'190'743	696'067	21'281'890
2011	2'432'539	2'717'119	1'944'536	1'189'729	2'216'838	2'943'494	597'314	462'351	604'188	941'791	23'428'766
2012	2'285'224	2'674'298	1'272'293	1'138'897	1'048'830	2'112'412	609'839	379'878	427'479	261'018	17'879'991

¹Di cui 6 mio anticipati nel 2007, per lavori eseguiti nel 2008.

Fonte: Divisione dell'ambiente, Sezione forestale (Tab. stat. 1107)

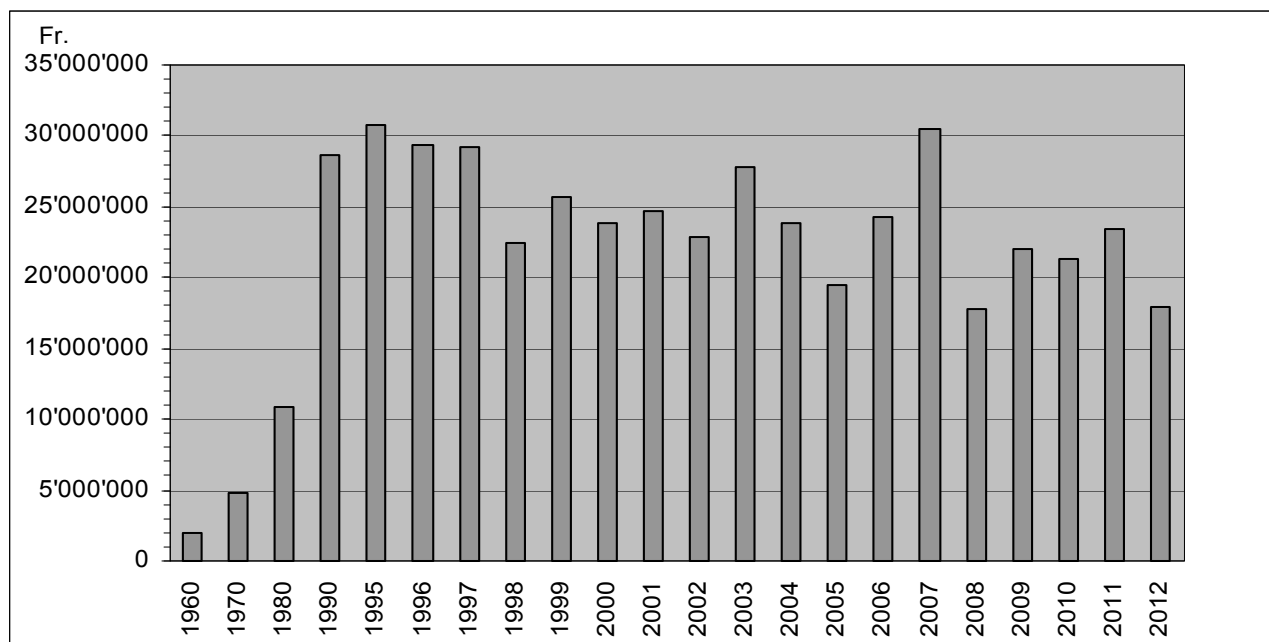
6.T69 Lavori forestali eseguiti con contributi cantonali e federali, dal 1965

	Opere	Bosco coltivato	Selvicoltura (411)		Strade forestali (421)		Premunizioni e rimboschimenti (431)		Lavori diversi (412/413/414/432)		Totale
			in ha	Spese (in CHF)	Spese (in CHF)	Spese (in CHF)	Spese (in CHF)	CHF			
1965	73	156.8	1'826'426	2'539'088	850'962	577'834	5'794'310				
1970	74	108.9	901'374	1'971'624	1'635'317	233'328	4'741'643				
1975	52	76.0	1'142'982	2'643'788	600'339	343'514	4'730'623				
1980	67	41.5	1'177'438	5'748'634	3'637'506	280'680	10'844'258				
1985	64	166.0	1'142'453	3'650'108	2'223'471	488'132	7'504'164				
1990	94	326.8	2'726'531	9'126'043	12'869'948	3'868'219	28'590'741				
1995	218	472.5	6'983'265	9'452'723	12'643'323	1'698'739	30'778'050				
1996	201	291.7	8'305'670	7'742'594	12'615'586	716'667	29'380'517				
1997	188	488.1	7'467'775	7'361'438	11'943'277	2'431'602	29'204'092				
1998	174	293.1	5'640'653	4'592'193	10'316'502	1'851'279	22'400'627				
1999	167	382.0	6'808'720	9'897'035	10'279'351	1'400'322	28'385'428				
2000	338	549.0	3'963'009	5'361'276	11'790'118	2'680'129	23'794'532				
2001	382	312.0	6'415'050	3'921'497	12'492'303	1'895'728	24'724'578				
2002	342	425.0	4'847'725	3'862'740	12'147'586	2'004'471	22'862'522				
2003	448	591.0	4'226'878	7'609'328	12'487'729	3'497'906	27'821'841				
2004	383	553.0	4'629'189	4'159'918	11'853'246	3'147'412	23'789'765				
2005	376	458.0	3'738'641	3'397'922	8'393'848	3'919'559	19'449'970				
2006	215	2950.0	4'690'024	4'009'326	11'012'769	4'610'643	24'322'762				
2007	215	2595.0	3'939'210	7'176'862	13'712'793	5'620'816	30'449'681 ¹				
2008	203	2649.0	4'806'599	2'663'178	7'489'725	2'835'788	17'795'290				
2009	226	3'449.0	6'348'223	3'549'012	8'790'778	3'341'411	22'029'424				
2010	224	1756.0	6'686'140	5'079'242	5'595'650	3'920'859	21'281'891				
2011	277	4186.0	7'748'482	5'035'691	7'197'927	3'446'666	23'428'766				
2012	194	1167.0	7'016'469	3'982'040	4'996'777	1'884'705	17'879'991				

¹Di cui 6 mio anticipati nel 2007, per lavori eseguiti nel 2008.

Fonte: Divisione dell'ambiente, Sezione forestale (Tab. stat. 1106)

6.T70 Lavori forestali eseguiti con contributi cantonali e federali, dal 1960



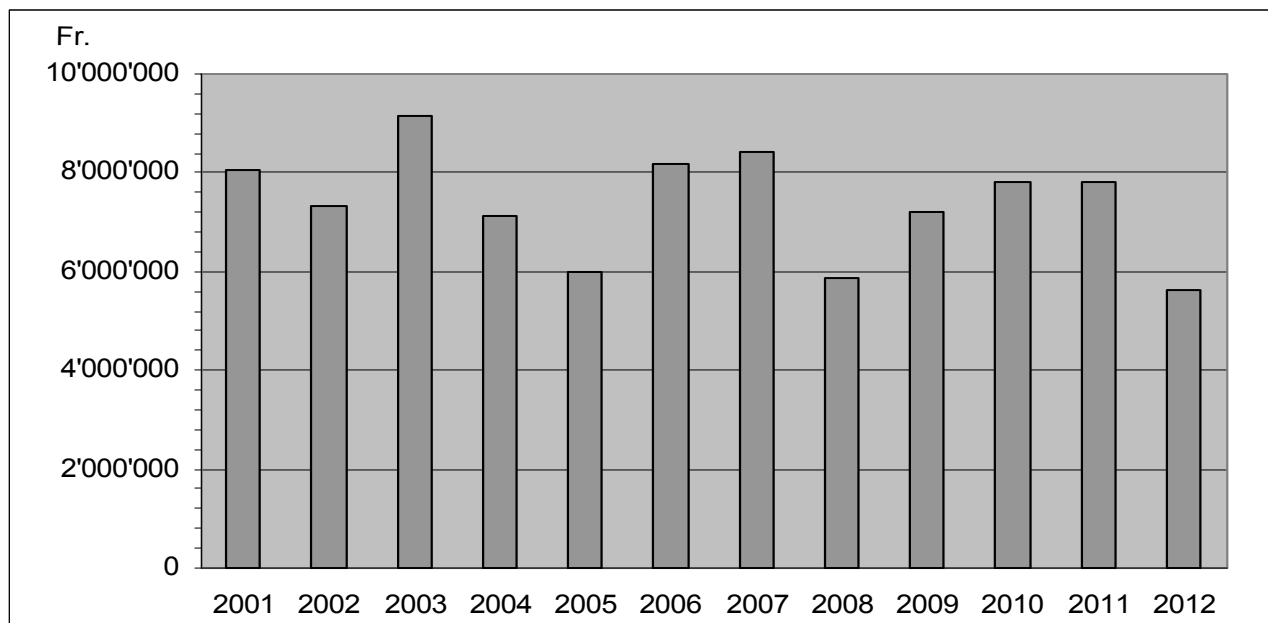
Fonte: Divisione dell'ambiente, Sezione forestale (Tab. stat. 1106)

6.T71 Ripartizione dei sussidi cantonali e federali per categoria di lavoro, nel 2012

	Consuntivo		Sussidio TI		Sussidio CH	
	CHF		CHF	%	CHF	%
Premunizioni e rimboscimento (431)	4'996'777		1'048'830	21	2'112'412	42
Selvicoltura (411)	7'016'469		2'285'224	33	2'674'298	38
Strade e miglione stradali (421)	3'982'040		1'272'293	32	1'138'897	29
Danni alle foreste (413)	1'238'357		609'839	49	379'878	31
Diversi (412, 414, 432)	646'348		427'479	66	261'018	40
Totale	17'879'991		5'643'665	32	6'566'503	37

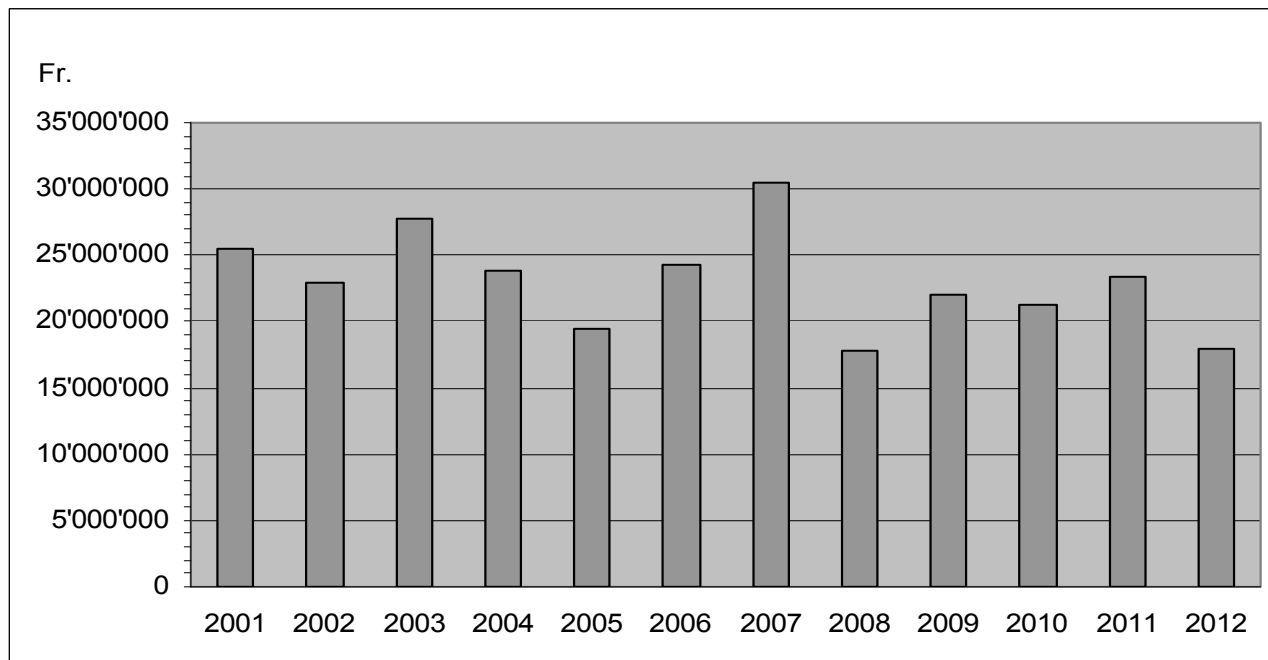
Fonte: Divisione dell'ambiente, Sezione forestale (Tab. stat. 1106-1107)

6.T72 Ripartizione dei sussidi cantonali per lavori forestali, dal 2001



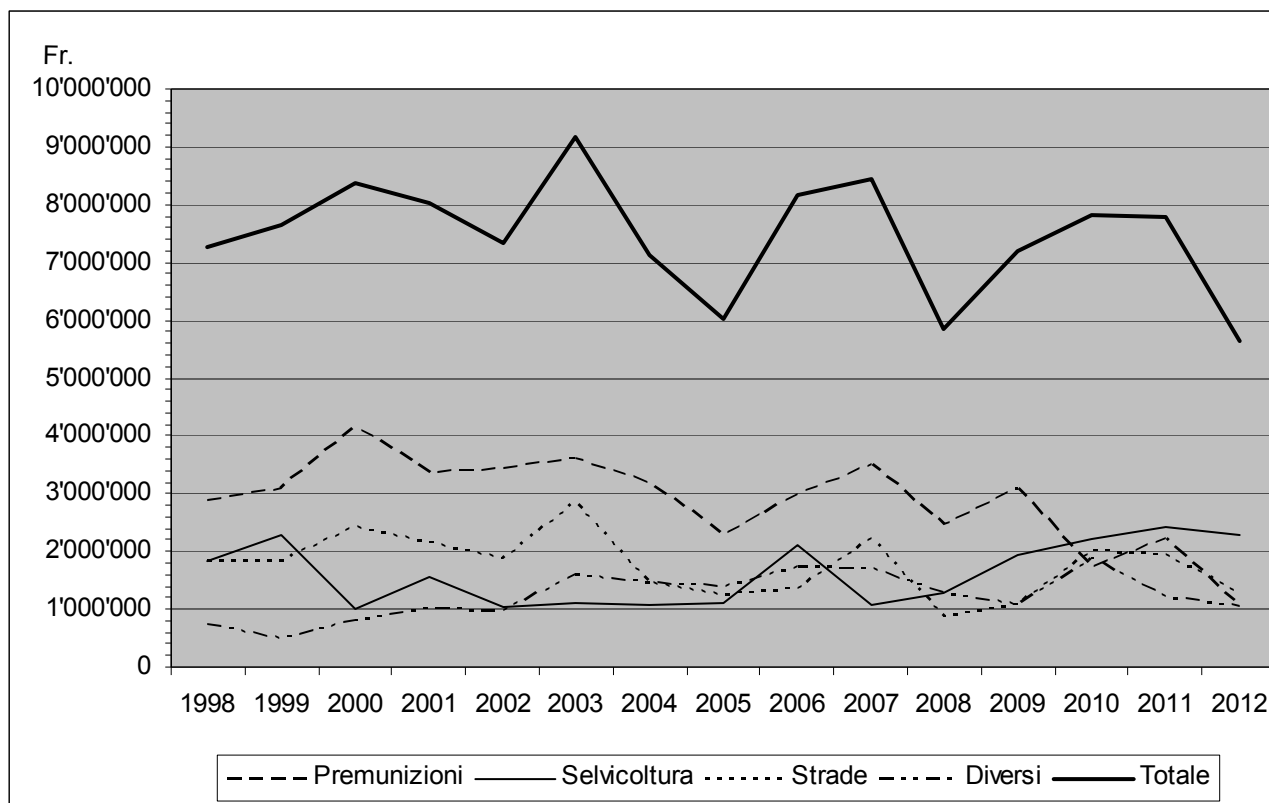
Fonte: Divisione dell'ambiente, Sezione forestale (Tab. stat. 1107)

6.T73 Evoluzione del volume complessivo dei lavori sussidiati in franchi nel settore forestale, dal 2001



Fonte: Divisione dell'ambiente, Sezione forestale (Tab. stat. 1107)

6.T74 Evoluzione degli investimenti in franchi (= sussidi cantonali) nel settore forestale per categoria di lavoro, dal 1998



Fonte: Divisione dell'ambiente, Sezione forestale (Tab. stat. 1107)

6.T75 Impianti a fune metallica, dal 2004

	Montaggi	Smontaggi	Impianti esistenti a fine anno	Impianti notificati all'UFAC
2004	... ¹	... ¹	... ¹	... ¹
2005	19	35	846	393
2006	27	31	842	402
2007	36	31	847	403
2008	25	41	831	396
2009	26	40	817	384
2010	21	17	821	389
2011	21	37	805	394
2012	24	37	792	392

¹Nel 2005 è stata fatta una verifica sistematica di tutti gli impianti a fune metallica della SF e la banca dati è stata rivista e aggiornata.

Fonte: Divisione dell'ambiente, Sezione forestale (Tab. stat. Fili)

6.T76 Selvaggina catturata durante la stagione venatoria, secondo il genere, dal 2002

	2002	2003	2004	2005	2006	2007	2008	2009	2010	2011	2012
Cervi	660	742	796	841	1'055	1'189	1'591	1'516	1'776	1'480	1680
Caprioli	322	359	292	372	310	610	452	259	324	369	691
Camosci	1'408	1'815	1'675	1'442	1'355	1'413	1'164	1'145	1'322	1'166	1420
Cinghiali	507	573	730	1'299	1'083	1'018	1'722	1'151	1'019	1'103	1642
Marmotte	307	... ¹	503	... ¹	437	... ¹	334	... ¹	454	... ¹	368
Volpi	147	164	116	145	109	117	94	73	71	46	54
Faine	12	9	3	5	4	9	7	3	7	2	6
Tassi	51	53	56	59	40	66	52	44	48	43	26
Lepri comuni	116	98	98	101	87	84	93	75	76	78	81
Lepri variabili	70	73	109	85	112	70	74	68	47	75	63
Conigli selvatici	... ²	2	1	1	2	-	1	-	-	-	-
Altri mammiferi	7	12	9	9	5	9	10	14	12	7	3
Pernici bianche	48	27	47	66	62	41	22	26	3	34	15
Fagiani di monte	251	223	239	259	316	226	154	201	130	232	149
Fagiani comuni	120	84	101	34	56	36	36	35	21	29	25
Beccacce	820	1'337	1'555	1'504	1'540	1'804	2'128	1'551	1'160	1'745	1292
Piccioni inselvatichiti	82	39	31	67	15	4	8	13	6	18	16
Ghiandaie	1'183	1'312	865	1'727	1'147	1'529	769	662	1'007	626	816
Colombacci	12	11	13	16	13	14	13	8	10	34	12
Tortore dal collare	62	176	14	43	42	3	5	12	4	77	78
Cornacchie	58	66	63	78	50	74	68	40	49	61	76
Corvi imperiali	7	19	6	15	16	22	24	10	14	47	17
Cormorani	20	19	14	18	26	36	82	53	95	47	42
Folaghe	11	4	4	2	-	1	-	-	-	1	2
Alzavole	... ²	1	4	1	-	-	-	-	-	-	-
Germani reali	178	232	232	198	156	155	137	111	83	102	79
Moriglioni	... ²	9	7	1	-	2	-	-	-	1	-
Morette	... ²	6	9	2	-	1	-	1	-	-	-

¹Caccia vietata.²Nessuna cattura.

Fonte: Divisione dell'ambiente, Ufficio della caccia e della pesca

6.T77 Catture caccia acquatica, 2012/13

	Verbano	Ceresio	Totale
Alzavola	-	-	-
Folaga	-	2	2
Germano reale	17	4	21
Moretta	-	-	-
Moriglione	-	-	-
Totale uccelli acquatici	17	6	23

Fonte: Divisione dell'ambiente, Ufficio della caccia e della pesca

6.T78 Esito esame abilitazione alla caccia, dal 2000

	Promossi	%	Non promossi	%
2000	54	67	27	33
2001	45	59	31	41
2002	45	63	27	37
2003	53	70	23	30
2004	65	79	17	21
2005	43	65	23	35
2006	49	61	31	39
2007	49	64	28	36
2008	69	68	32	32
2009	68	65	36	35
2010	46	55	37	45
2011	52	62	32	38
2012	51	56	40	44

Fonte: Divisione dell'ambiente, Ufficio della caccia e della pesca

6.T79 Evoluzione delle patenti di caccia, dal 2000

	Patente alta	Patente bassa	Patente acquatica	Patente cinghiale	Totale cacciatori
2000	2'024	1'181	24	971	2'562
2001	2'023	1'160	25	1'029	2'496
2002	1'981	1'161	22	1'002	2'407
2003	1'996	1'097	21	1'124	2'392
2004	2'026	1'090	16	1'150	2'379
2005	1'992	1'053	12	1'256	2'336
2006	1'971	957	8	1'133	2'294
2007	1'963	975	10	1'062	2'253
2008	2'003	938	10	1'120	2'316
2009	1'857	940	14	1'145	2'200
2010	1'866	908	13	1'082	2'192
2011	1'907	876	8	1'078	2'189
2012	1'929	831	7	1'094	2'188

Fonte: Divisione dell'ambiente, Ufficio della caccia e della pesca

6.T80 Risarcimento danni selvaggina, dal 2000

	Cervi	Cinghiali	Altro	Totale
2000	146'461	69'331	23'856	239'648
2001	247'689	73'060	2'800	323'549
2002	168'737	31'751	28'093	228'581
2003	131'484	128'345	15'920	275'749
2004	136'882	66'016	4'110	207'008
2005	135'862	67'178	700	203'740
2006	214'750	124'726	–	339'476
2007	217'498	39'049	6'520	263'067
2008	471'054	140'471	–	611'525
2009	481'468	140'940	–	622'408
2010	942'823	74'411	15'000	1'032'234
2011	535'308	66'915	43'522	645'745
2012¹	815'143	367'604	13'147	1'195'894

¹Dati provvisori.

Fonte: Divisione dell'ambiente, Ufficio della caccia e della pesca

6.T81 Costo per patente, patenti rilasciate e ricavo, per categoria venatoria, dal 2010

	2010			2010			2012		
	Costo patente	N. pat.	Ricavo CHF	Costo patente	N. pat.	Ricavo CHF	Costo patente	N.pat.	Ricavo CHF
Caccia alta	...	1'866	1'167'600	...	1'907	1'201'600	...	1'929	1'203'650.-
Domiciliati	550	1'842	1'013'100	550	1'882	1'035'100	550.-	1'899	1'044'450.-
Fuori Cantone	1'100	19	20'900	1'100	25	27'500	1'100.-	30	33'000.-
Stranieri	3'300	3	9'900	3'300	-	-	3'300.-	-	-
Aut. caccia speciale cervo	200	613	122'600	200	695	139'000	200.-	631	126'200.-
Rilasciate tramite Ufficio	550	2	1'100	550	-	-	550.-	-	-
Caccia bassa	...	908	185'700	...	876	182'800	...	831	169'600.-
Domiciliati	200	899	179'800	200	862	172'400	200.-	819	163'800.-
Fuori Cantone	500	5	2'500	500	8	4'000	500.-	7	3'500.-
Stranieri	1'500	2	3'000	1'500	4	6'000	1'500.-	1	1'500.-
Rilasciate tramite Ufficio	200	2	400	200	2	400	200.-	4	800.-
Caccia acquatica	...	13	2'600	...	8	1'600	...	7	1'700.-
Domiciliati	200	13	2'600	200	8	1'600	200.-	6	1'200.-
Fuori Cantone	500	-	-	500	-	-	500.-	1	500.-
Stranieri	1'500	-	-	1'500	-	-	1'500.-	-	-
Caccia cinghiale	...	1'082	108'200	...	1'078	107'800	...	1'094	109'400.-
Domiciliati	100	947	94'700	100	946	94'600	100.-	939	93'900.-
Fuori Cantone	100	7	700	100	7	700	100.-	8	800.-
Stranieri	100	3	300	100	1	100	100.-	-	-
Rilasciate tramite Ufficio	100	120	12'000	100	124	12'400	100.-	145	14'500.-
Rilasciate tramite Ufficio/acquatica	100	5	500	100	-	-	100.-	2	200.-
Totale ricavo lordo			1'464'100			1'493'800			1'484'350.-

Fonte: Divisione dell'ambiente, Ufficio della caccia e della pesca

6.T82 Materiale ittico immesso nelle acque pubbliche del Cantone per specie, dal 1998

	N. uova incubate negli stabilimenti	N. avannotti seminati	N. pre-estivali, estivali e adulti seminati
Trota fario	2'143'600	102'700	712'629
Trota lacustre	591'000	30'170	443'369
Trota iridea e Kaml.	613'000		285'800
Salmerino fontinalis	61'200		4'600
Salmerino alpino	244'200	50'000	112'700
Trota canadese	59'200		10'500
Coregone	900'000	800'000	
Luccio			
Persico			
Anguilla			
Alborella	50'000	20'000	
Totale 2012	4'662'200	1'002'870	1'569'598
Totale 2011	4'339'575	876'000	1'375'412
Totale 2010	2'726'935	469'000	1'282'550
Totale 2009	3'748'368	916'549	1'328'225
Totale 2008	3'738'921	722'500	969'850
Totale 2007	5'507'450	1'685'000	1'097'900
Totale 2006	4'830'700	1'087'500	1'161'691
Totale 2005	3'262'800	515'000	1'364'010
Totale 2004	3'327'400	100'000	1'231'434
Totale 2003	3'920'330	110'000	1'372'982
Totale 2002	3'900'800	485'000	1'373'400
Totale 2001	4'278'200	150'000	1'289'700
Totale 2000	3'838'000	494'000	1'631'900
Totale 1999	3'980'000	447'000	1'618'300
Totale 1998	3'471'000	286'000	1'509'250

Fonte: Divisione dell'ambiente, Ufficio della caccia e della pesca

6.T83 Statistica del pescato (in kg.) nei laghi Verbano e Ceresio, nel 2011

	Verbano			Ceresio			Totale
	Profess.	Dilettanti	Totale	Profess.	Dilettanti	Totale	
Trote	726	635	1'361	446	172	618	1'979
Salmerino	407	8	415	86	75	161	576
Coregoni	3'737	1'023	4'760	654	217	871	5'631
Persico	1'953	398	2'351	5'159	4'271	9'430	11'781
Luccio	484	591	1'075	841	322	1'163	2'238
Lucioperca	541	170	711	2'756	800	3'556	4'267
Agone	19'323	443	19'766	671	38	709	20'475
Boccalone	4	5	9	416	393	809	818
Carpa	70	10	80	674	597	1'271	1'351
Tinca	386	12	398	1'701	15	1'716	2'114
Bottatrice	2'398	40	2'438	986	9	995	3'433
Anguilla	11	13	24	9	17	26	50
Alborella		17	17				17
Savetta	18		18				18
Altri	12'655	276	12'931	7'974	198	8'172	21'103
Totale	42'713	3'641	46'354	22'373	7'124	29'497	75'851

Fonte: Divisione dell'ambiente, Ufficio della caccia e della pesca

6.T84 Statistica catture nei corsi d'acqua, bacini e laghi alpini, dal 2007 al 2011

	Catture N. individui					Catture kg				
	2007	2008	2009	2010	2011	2007	2008	2009	2010	2011
Fiume Ticino e affluenti (Brenno escluso)	28'041	18'824	11'982	12'827	15'990	6'232	4'632	2'620	2'902	3'569
Fiume Brenno e affluenti	3'681	3'533	2'820	3'607	3'753	798	726	610	860	777
Fiume Verzasca e affluenti	2'062	2'070	1'812	1'600	1'912	425	419	355	349	402
Fiume Maggia e affluenti	13'484	12'591	10'799	11'039	11'655	2'870	2'743	2'217	2'327	2'425
Gambarogno	191	228	296	163	251	36	56	59	29	56
Sottoceneri	7'038	6'257	6'670	5'148	5'295	1'473	1'291	1'472	1'141	1'218
Temolo	329	277	115	30	30	212	214	106	25	25
Totale corsi d'acqua	54'826	43'780	34'494	34'414	38'886	12'047	10'081	7'439	7'633	8'472
Lagheti alpini	20'597	19'532	12'607	15'725	19'167	4'352	4'330	2'863	3'717	3'877
Bacini vari	6'297	6'361	4'775	6'672	8'693	1'608	1'554	1'102	1'721	1'893
Totale lagheti e bacini	26'894	25'893	17'382	22'397	27'860	5'960	5'884	3'965	5'438	5'770
Totale generale	81'720	69'673	51'876	56'811	66'746	18'008	15'965	11'404	13'071	14'242

I valori ponderali sono stati stimati facendo uso di un indice di condizione KI=1.

Fonte: Divisione dell'ambiente, Ufficio della caccia e della pesca

6.T85 Costo per patente, patenti rilasciate e ricavo, per categoria di pesca, dal 2009

	2009		2010		2011		2012					
	Costo patente	N. pat.	Costo patente	N. pat.	Costo patente	N. pat.	Costo patente	N. pat.				
Reti Verbano (Professionale)	...	15	1'500	...	13	14'800.00	...	13	14'800	...	12	14'000
P 1	1'000	12	12'000	1'200	9	10'800	1'200	9	10'800	1'200	10	12'000
P 2	1'000	3	3'000	1'000	4	4'000	1'000	4	4'000	1'000	2	2'000
Reti Ceresio (Professionale)	...	13	13'000	...	18	18'200	...	16	16'200	...	16	16'200
P 1	1'000	1	1'000	1'200	1	1'200	1'200	1	1'200	1'200	1	1'200
P 2	1'000	12	12'000	1'000	17	17'000	1'000	15	15'000	1'000	15	15'000
Dilettantistica (D)	...	4'973	761'350	...	4'525	755'310	...	4'275	712'250	...	4'242	703'740
D 1 domiciliati	160	3'747	599'520	170	3616	614'720	170	3463	588'710	170	3480	591'600
D 1 CH	320	150	48'000	350	133	46'550	350	129	45'150	350	126	44'100
D 1 19 anni	50	499	24'950									
D 1 stranieri	500	114	57'000	600	74	44'400	600	59	35'400	600	47	28'200
D1 età 14-17 anni				50	330	16'500	50	307	15'350	50	300	15'000
D2 domiciliati	60	223	13'380	80	186	14'880	80	159	12'720	80	162	12'960
D2 frontalieri	60	49	2'940	80	38	3'040	80	28	2'240	80	29	2'320
D2 CH/S	80	120	9'600	100	95	9'500	100	85	8'500	100	64	6'400
D3 domiciliati	80	64	5'120	100	50	5'000	100	41	4'100	100	31	3'100
D3 minori di 19 anni	20	4	80									
D3 età 14-17 anni				20	1	20	20	4	80	20	3	60
D3 svizzeri	160	1	160	180	-	-	180	-	-	180	-	-
D3 stranieri	300	2	600	350	2	700	350	-	-	350	-	-
Turistica (T)	...	1'951	109'900	...	1'731	105'920	...	1'707	103'830	...	1'662	104'740
T1 2 gg	60	765	45'900	60	766	45'960	60	783	46'980	60	838	50'280
T1 2 gg 19 anni	20	172	3'440									
T1 2 gg età 14-17 anni				20	73	1'460	20	108	2'160	20	83	1'660
T1 7 gg	120	280	33'600	120	302	36'240	120	293	35'160	120	303	36'360
T1 7 gg 19 anni	30	148	4'440									
T1 7 gg età 14-17 anni				30	66	1'980	30	103	3'090	30	60	1'800
T2 2 gg	30	339	10'170	30	296	8'880	30	228	6'840	30	213	6'390
T2 7 gg	50	247	12'350	50	228	11'400	50	192	9'600	50	165	8'250
Totale ricavo lordo	899'250	894'230	847'080	838'680

Fonte: Divisione dell'ambiente, Ufficio della caccia e della pesca

6.T86 Attività della Commissione del paesaggio¹, dal 2008

	2008	2009	2010	2011	2012
Sedute plenarie	26	22	23	23	22
Domande di costruzione (In plenum)	17	19	38	53	55
Domande di costruzione (Delegati)	277	207	198	102	199
Esame atti pianificatori	26	29	36	16	18
Incontri con progettisti	40	64	23	11	14 (plenum)

¹La commissione del paesaggio ha iniziato la propria attività nel mese di settembre 2007.

Fonte: Divisione dello sviluppo territoriale e della mobilità, Sezione sviluppo territoriale

6.T87 Situazione della pianificazione locale, dal 2008

	Totale 2008	Totale 2009	Totale 2010	Totale 2011	Totale 2012
PR/PP approvati dal C.d.S.	11	8	4	5	1
<i>(n. ricorsi)</i>	(172)	(83)	(50)	(124)	(7)
PR/PP esaminati dal DT	4	10	2	2	4
Varianti di PR approvate dal C.d.S.	42	37	32	46	38
<i>(n. ricorsi)</i>	(56)	(62)	(68)	(61)	(36)
Varianti di PR esaminate dal DT	80	59	56	54	59
Varianti di PR di poco conto approvate dal CdS	4	3	1	2	1
<i>(n. ricorsi)</i>	(10)	(3)	(1)	(2)	(1)
Varianti di PR di poco conto esaminate dal DT	48	35	35	28	30
Inventari edifici fuori ZE approvati dal CdS	-	1	-	-	-
<i>(n. oggetti)</i>	-	(118)	-	-	-
<i>(n. ricorsi)</i>	-	-	-	-	-
Inventari edifici fuori ZE esaminati dal DT	-	-	-	-	-
<i>(n. oggetti)</i>	-	-	-	-	-
Zone di pianificazione di nuova pubblicazione	3	11	5	1	2
Ricorsi di 2a istanza al TPT	34	55	103	105	407
<i>(n. ricorsi)</i>	(100)	(102)	(103)	(105)	(407)
Ricorsi al TF	3	5	5	5	4
<i>(n. ricorsi)</i>	(2)	(5)	(5)	(5)	(4)

Fonte: Divisione dello sviluppo territoriale e della mobilità, Sezione sviluppo territoriale

6.T88 Attività dell'Ufficio della natura e del paesaggio, nel 2012

	No. incarti trattati	Preavvisi positivi	Preavvisi positivi con condizioni	Preavvisi negativi	Preavvisi non espressi	Incarti non concernenti
Esame incarti						
Domande di costruzione	2835	1276	567	162	12	818
Notifiche	172	108	35	29		
Osservazioni Ricorsi/opposizioni domande di costruzione	118					
Piani regolatori/atti pianificatori	85	17	55	13		
Progetti discariche	8		7	1		
Progetti di strade	82	68	12	2		
Progetti di strade forestali	5	1	3	1		
Riserve e piani di gestione forestale	3		3			
Domande di dissodamento	33	15	13	5		
Progetti di sistemazione corsi d'acqua	15	10	5			
Piani generali smaltimento acque	6	3	3			
Domande di captazioni acque/acquedotti	9		8	1		
Domande estrazioni inerti fiumi	11	5	6			
Istanze di apertura campeggi occasionali	28	7	7		14	
Domande migliorie alpestri e bonifiche	35	1	29	5		
Domande di manifestazioni	19	5	13	1		
Rilascio autorizzazioni	95		95			
Procedure di contravvenzione	7					
Segnalazioni abusi da parte delle guardie	14					
Richieste intervento avifauna edifici	9		9			
Totale	3589	1516	870	220	26	818



Fonte: Divisione dello sviluppo territoriale e della mobilità, Sezione sviluppo territoriale

6.T89 Attività del Servizio monumenti dell'Ufficio dei beni culturali, nel 2012

	No. oggetti trattati
Settore di attività	
Sopralluoghi (accertamenti, cantieri, laboratori di restauro)	643
Domande di costruzione esaminate	628
Cantieri di restauro in attività	104
Cantieri di restauro conclusi	51
Beni mobili in restauro presso laboratori privati	38
Beni mobili restaurati (lavori conclusi)	31
Sussidi cantonali versati (in mio.) per 37 opere	2.26
Investimenti per restauro monumenti statali per 3 opere	0.73
Sussidi federali pervenuti (in mio.) per 8 opere	0.54

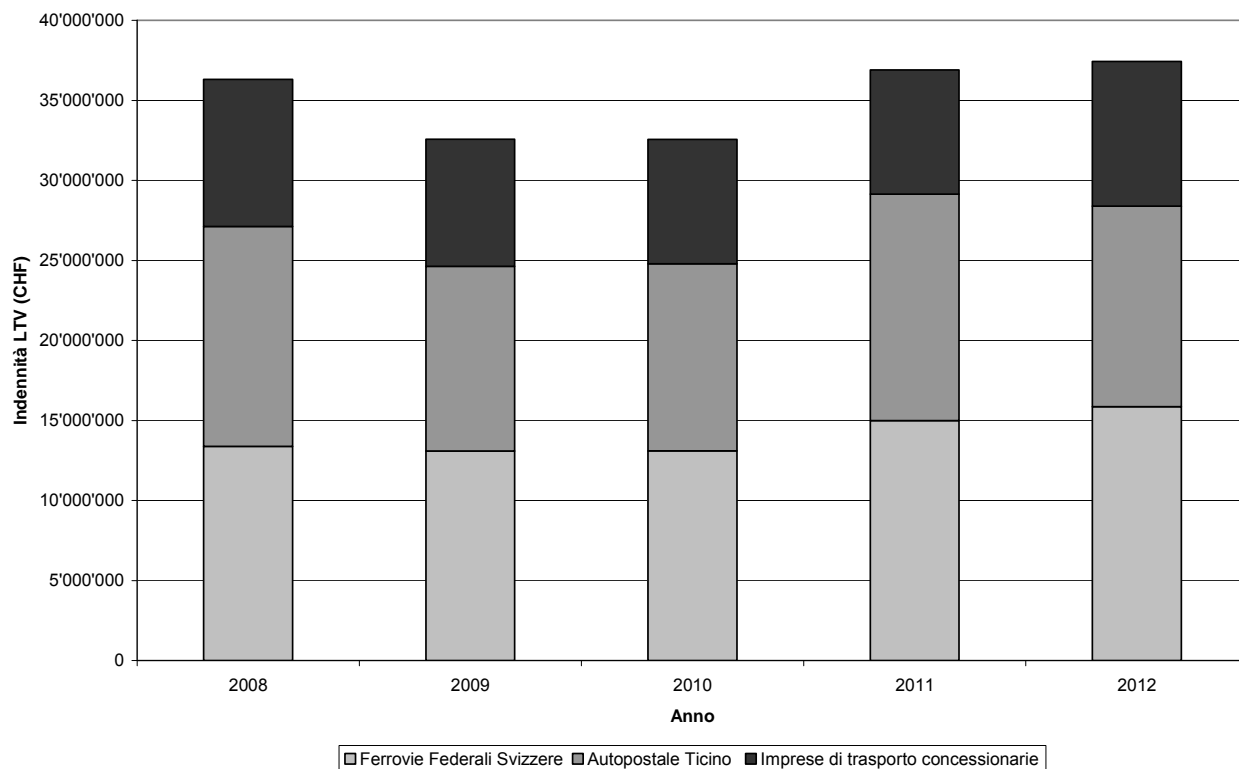
Fonte: Divisione dello sviluppo territoriale e della mobilità, Sezione sviluppo territoriale

6.T90 Sezione dello sviluppo territoriale, Ufficio piano direttore: sintesi delle schede di coordinamento del Piano direttore cantonale, gennaio 2013

	Patrimonio	Rete urbana	Mobilità	Vivibilità
	P1 Paesaggio	R1 Modello territoriale	M1 Piano cantonale dei trasporti	V1 Politica ambientale
Modifiche poste in consultazione nel corso del 2012 (art. 11 Lst)	P2 Progetti di paesaggio comprensoriale – PPC	R2 Concetto di organizzazione territoriale dell'agglomerato locarnese – COTALoc	M2 Piano regionale dei trasporti del Locarnese e Vallemaggia	V2 Suolo
	P3 Paesaggi con edifici e impianti degni di protezione (rustici)	R3 Concetto di organizzazione territoriale dell'agglomerato luganese – COTAL	M3 Piano regionale dei trasporti del Luganese	V3 Energia
	P4 Componenti naturali	R4 Concetto di organizzazione territoriale dell'agglomerato bellinzonese – COTAB	M4 Piano regionale dei trasporti del Bellinzonese	V4 Rumori
Modifiche pubblicate per adozione nel corso del 2012 (art. 13, 14 e 17 Lst)	P5 Parchi naturali	R5 Concetto di organizzazione territoriale del Mendrisiotto e del Basso Ceresio	M5 Piano regionale dei trasporti del Mendrisiotto e del Basso Ceresio	V5 Pericoli naturali
	P6 Acqua	R6 Sviluppo e contenibilità del PR	M6 AlpTransit	V6 Appr. in materiali inerti
	P7 Laghi e rive lacustri	R7 Poli di sviluppo economico – PSE	M7 Sistema ferroviario regionale Ticino-Lombardia – TILO	V7 Discariche
	P8 Territorio agricolo	R8 Grandi generatori di traffico – GGT	M8 Collegamenti ferroviari transfrontalieri con l'Italia dal Mendrisiotto	V8 Cave
	P9 Bosco	R9 Svago di prossimità	M9 Infrastruttura aeronautica	V9 Stazioni di trasbordo per rifiuti solidi urbani e assimilabili
	P10 Beni culturali	R10 Spazi pubblici e qualità dello spazio costruito	M10 Mobilità lenta	V10 Poligoni di tiro regionali
	P11 Piano comprensoriale della Val Verzasca	R11 Piano comprensoriale del Piano di Magadino		V11 Aree d'attività militari
	P12 Piano comprensoriale del fondo Vallemaggia	R12 San Gottardo, progetto di sviluppo territoriale e regionale		V12 Infrastrutture per lo svago e il turismo

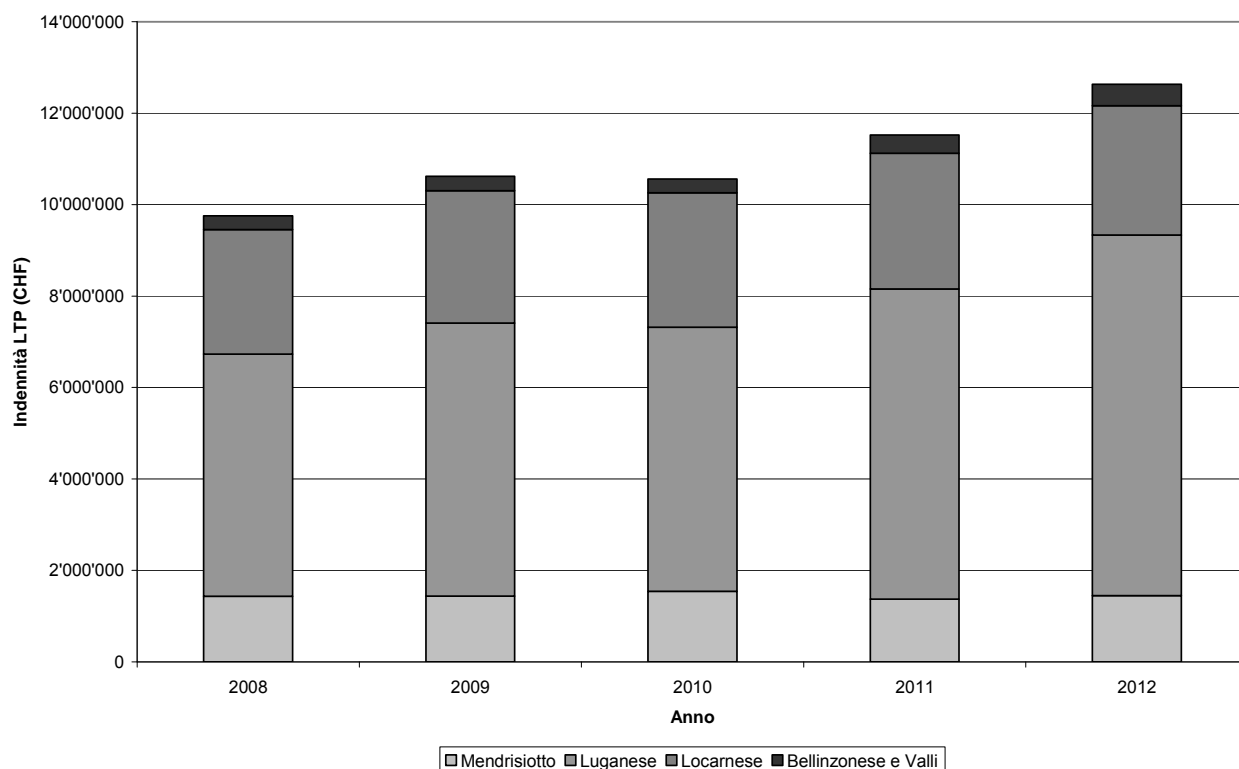
Fonte: Divisione dello sviluppo territoriale e della mobilità, Sezione sviluppo territoriale

6.T91 Indennizzo dal 2008 al 2012 dei costi non coperti e pianificati dell'offerta di trasporto regionale ai sensi della LTV



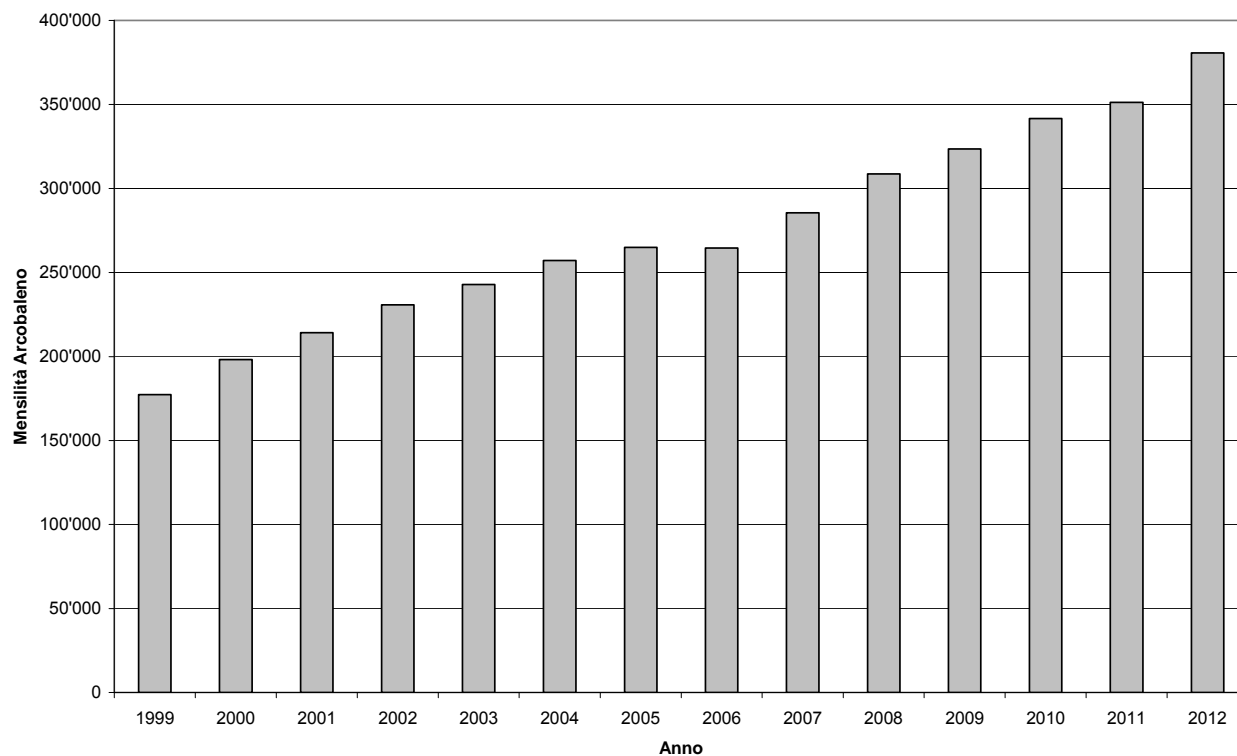
Fonte: Divisione dello sviluppo territoriale e della mobilità, Sezione della mobilità

6.T92 Indennizzo dal 2008 al 2012 dei costi non coperti e pianificati dell'offerta di trasporto ai sensi della LTP



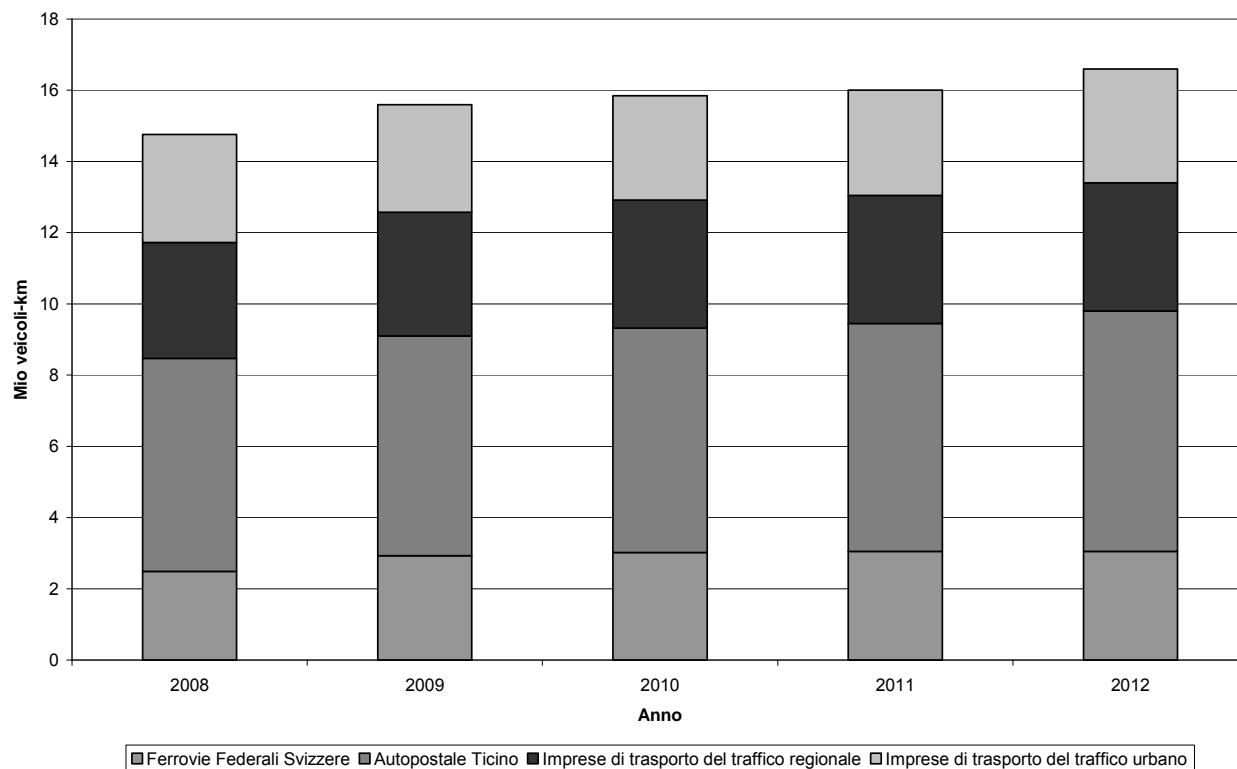
Fonte: Divisione dello sviluppo territoriale e della mobilità, Sezione della mobilità

6.T93 Comunità tariffale - mensilità vendute, dal 1999



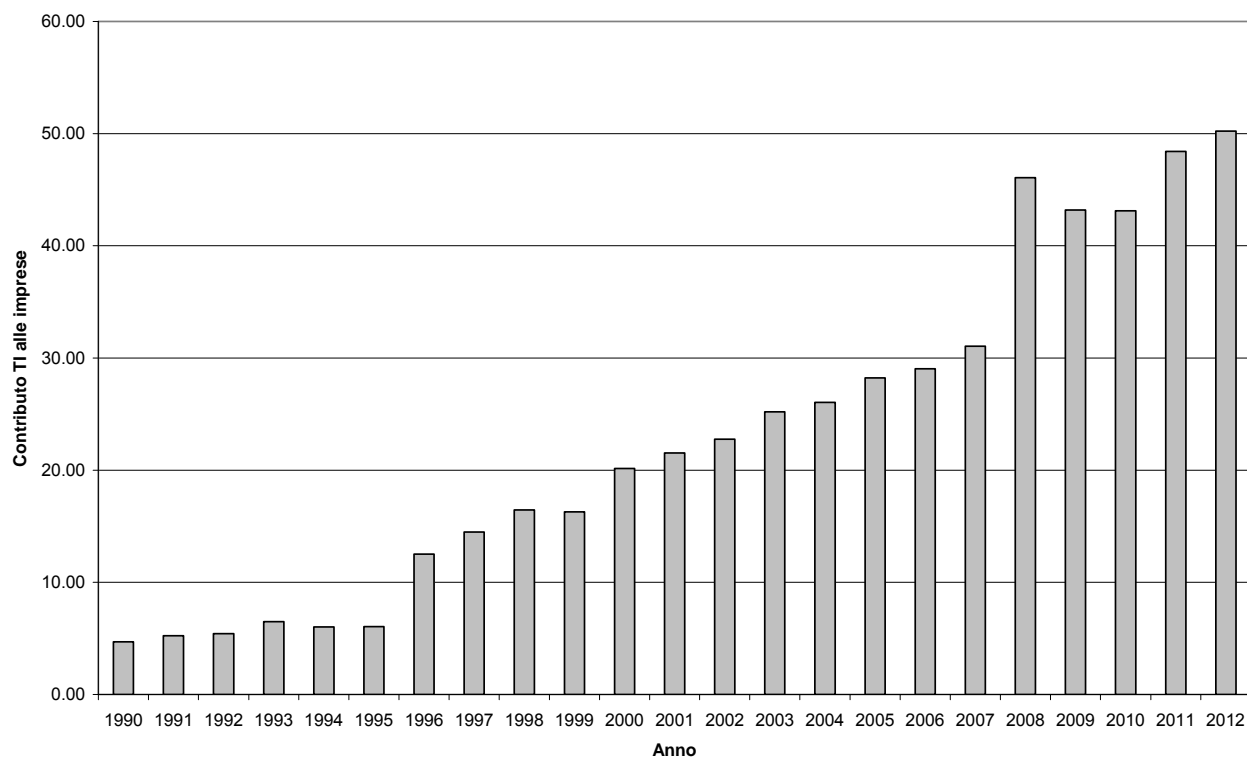
Fonte: Divisione dello sviluppo territoriale e della mobilità, Sezione della mobilità

6.T94 Volume prestazioni trasporti pubblici (in mio veicoli-km)



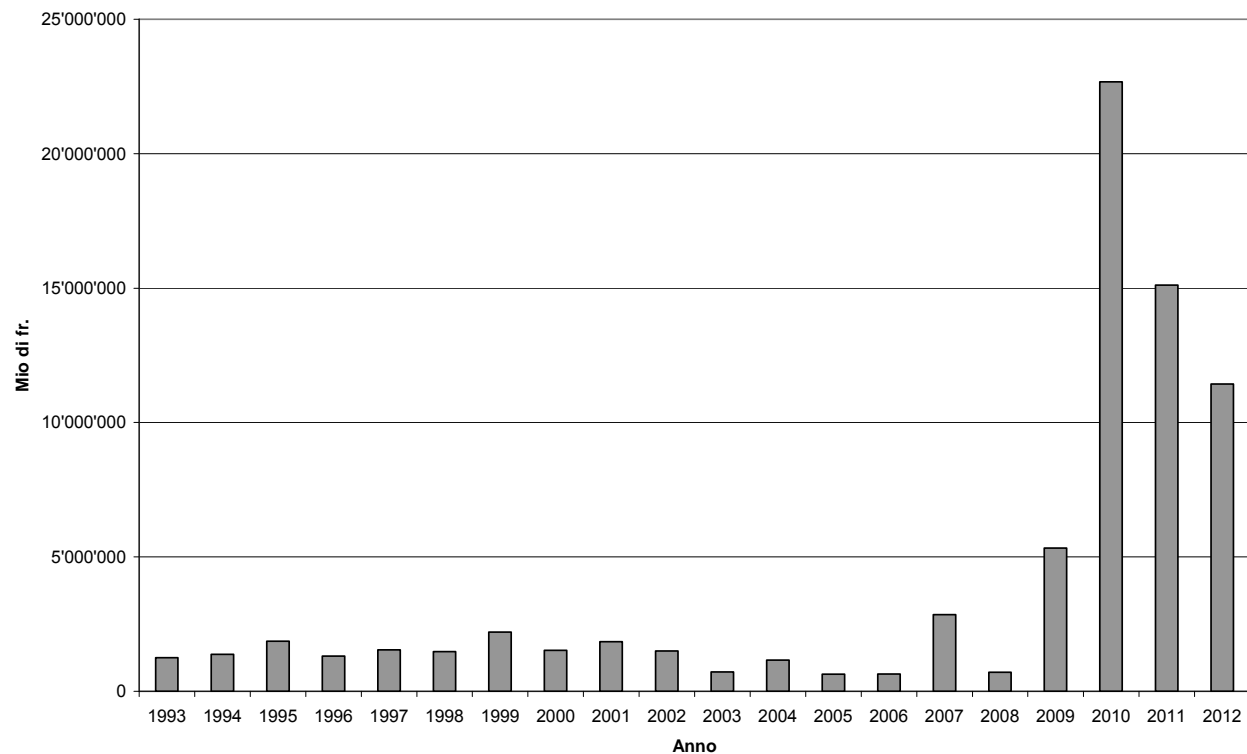
Fonte: Divisione dello sviluppo territoriale e della mobilità, Sezione della mobilità

6.T95 Contributo alle imprese di trasporto, dal 1990

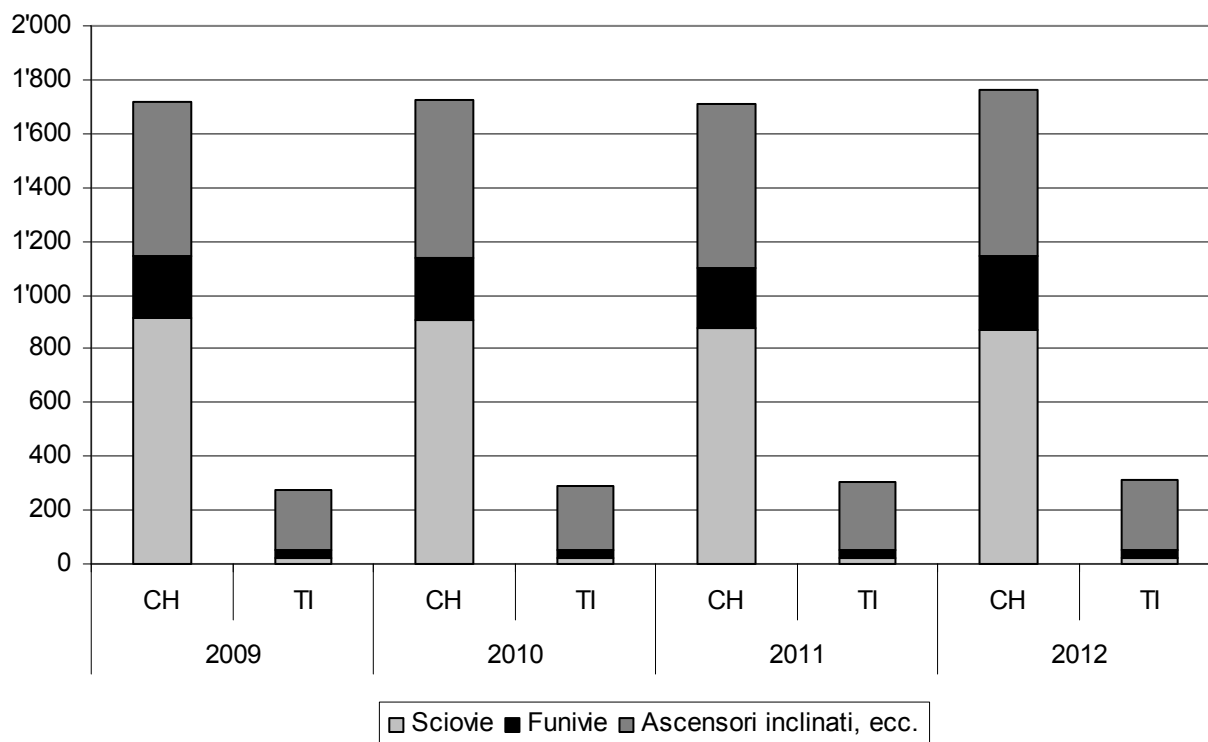


Fonte: Divisione dello sviluppo territoriale e della mobilità, Sezione della mobilità

6.T96 Investimenti per piani regionali dei trasporti, dal 1993



Fonte: Divisione dello sviluppo territoriale e della mobilità, Sezione della mobilità

6.T97 Numero impianti a fune per trasporto persone con concessione cantonale (stato al 1.1.2009, al 1.1.2010, al 1.1.2011 e al 1.1.2012 - senza mini sciovie)

Fonte: Divisione dello sviluppo territoriale e della mobilità, Sezione della mobilità

6.T98 Crediti quadro strade cantonali: spese 2012

	Mendrisiotto	Malcantone Collina d'Oro	Luganese, Vedeggio, Val Colla	Gambarogno Val Verzasca, Locarnese	Val Maggia, Centovalli, Onsernone	Bellinzonese, Riviera, ValBlenio	Leventina Val Bedretto	Spesa totale 2012	Credito residuo al 31.12.12
5.11.90/10.06.96 Progetti								0	565'504
3.91/4.93/3.95/11.96/3.9 9/05.04 PPI 1/2/3/4/5/6 luganese		1'742'890	134'655					1'877'545	2'992'335
6.94/3.95/3.98/3.99/ 9.01/10.02/03.03/06.09 (parte DC) Piano dei trasporti del Luganese		18'970'458	1'424'517					20'394'975	526'268'021
23.06.09 Piano viabilità del polo PVP (parte C)			5'810'118					5'810'118	6'233'460
15.2.93/27.6.96/19.4.04/ 10.11.09 Interventi stradali Mendrisiotto	1'278'417							1'278'417	12'785'427
12.03.03/2.6.08/ 10.11.09 Piano dei trasporti Mendrisiotto (parte DC)	5'109'656							5'109'656	58'182'506
18.12.95 Gestione traffico Ora H Locarnese								0	8'129
10.03.98/11.10.04 Sistemazione patrimonio stradale								0	1'534'847
06.99/12.01/10.04/9.06/ 10.08/2.11 Correzione strada delle Centovalli					1'422'608			1'422'608	1'907'491
12.99/10.01/02.02/10.02 Piano dei trasporti del Bellinzonese						72'151		72'151	2'244'815
10.03.98 Opere di premunizione del patrimonio stradale		124'462	29'720					154'182	618'059
10.94/6.96/6.99/2.00/ 04.08/05.12 Migliorie stradali	831'484	831'417	873'202	601'238	278'095	1'078'323	508'745	5'002'503	7'362'497
10.94/6.96/6.99/2.00/ 12.01 Migliorie nelle valli							2'951	2'951	24'985
4.94/6.96/6.99/2.00/ 04.08/10.10/05.12 Interventi minori su manufatti	413'977	489'340	207'013	247'399	426'089	224'528	641'649	2'649'995	5'152'075
5.93/10.94/06.96/6.99/ 2.00/04.08/05.12 Rifacim. e risanamento manufatti 1a+2a fase	250'147	91'701	1'002'658	3'126'378	708'643	827'306	988'154	6'994'987	19'852'553
4.94/6.96/3.99/2.00/ 12.01/11.03/4.08/9.09/ 10.10/10.11/05.12 Sistemazione pavimentazione e cigli	3'717'494	4'840'888	4'587'776	3'972'318	2'895'137	3'423'753	3'240'128	26'677'494	53'685'442
19.09.00 Opere di premunizione forestale a favore str.cant.				105'748	27'264	55'225		188'237	2'302'003
08.05.12 Opere protezione e premunizione pericoli naturali	132'635	160'017						292'652	2'207'349

Fonte: Servizi generali del DT, Ufficio del controlling e dei servizi centrali

6.T99 Ripartizione per tipo di investimento e per settore stradale: spese 2012

	Mendrisiotto	Malcantone, Collina d'Oro	Luganese, Vedeggio, V. Colla	Gambarogno, V. Verzasca, Locarnese	V. Maggia, Centovalli, Onsernone	Bellinzonese, Riviera, V. Blenio	Leventina V. Bedretto,	Totale
Sistemazione generale strade ¹	6'388'073	24'322'688	7'314'704	3'707'750	3'284'965	1'099'100	367'137	46'484'416
Migliorie stradali ²	841'696	831'417	909'849	605'493	278'095	1'103'446	511'696	5'081'692
Pavimentazioni ³	3'717'494	4'840'888	4'587'776	4'206'925	2'895'137	3'423'753	3'240'128	26'912'101
Risanamento manufatti ⁴	664'124	581'041	1'209'671	3'373'777	1'134'732	1'051'834	1'629'803	9'644'982
Danni della natura ⁵	132'635	284'479	29'720	105'748	27'264	55'225	0	635'071
Contributi ai Comuni ⁶	0	0	0	0	0	0	0	0
Totali	11'744'021	30'860'512	14'051'720	11'999'694	7'620'192	6'733'358	5'748'765	88'758'262

¹ Tab.781.59 Costruzioni strade cantonali;

² Tab.783.59 parz. Migliorie;

³ Tab.783.59 parz. Pavimentazioni;

⁴ Tab.783.59 parz. Manufatti;

⁵ Tab.783.59 parz. Premunizioni e ripristini;

⁶ Voci 781 562.... Contributi

voci contab. 711 501002, 781 501010-011

voci contab. 711 501003, 783 501027, 501030

voci contab. 711 501003, 783 501027, 501028

voci contab. 711 501003, 783 501027, 501029

voci contab. 711 501003, 783 501027, 501031

Fonte: Servizi generali del DT, Ufficio del controlling e dei servizi centrali

6.T100 Suddivisione credito quadro Val Rovana

	Credito quadro DL 13.03.1991	Conti	Credito opera DL 13.03.1991	16.03.1993	12.11.1996	18.04.2005	Totale credito opera	Spese al 31.12.2012
	CHF		CHF	CHF	CHF	CHF	CHF	CHF
Campo Valle Maggia								
Lavori preliminari (strada di accesso al fondo valle, correzione riale S. Giovanni)	4'400'000	788.501026.1001	4'700'000			-330'000	4'370'000	3'379'833
Galleria di deviazione della Rovana	31'300'000	788.501026.1002	33'450'000		-8'150'000	-1'000'000	24'300'000	21'996'660
Cunicolo di drenaggio e perforazioni	12'000'000	788.501026.1003	500'000	13'200'000	800'000		14'500'000	13'260'527
Briglia al Pian dei Termini	740'000							
Indagini geognostiche	1'000'000	788.501026.1005	1'700'000				1'700'000	1'600'728
		788.501026.1004	180'000				180'000	0
Sist. idrogeologico altipiano di Campo e Cimalmotto	6'670'000	741.505001.2702	3'600'000		900'000		4'500'000	4'506'501
Sistemazione della frana Sotto Cimalmotto	3'380'000	741.505001.2701	3'600'000				3'600'000	2'074'337
Sistemazione di Magnello	630'000							
Sistemazione forestale e antivalangaria								
Sopra Campo e Cimalmotto	2'200'000							
Totale opere sistemazione campo	62'320'000		47'730'000	13'200'000	-6'450'000	-1'330'000	53'150'000	46'818'586
Cerentino								
Argine per la deviazione della Rovana a Cauzz	1'800'000							
Galleria di deviazione della Rovana	12'300'000							
Canale di gronda frana a Cerentino	2'800'000	741.505001.2703	1'920'000		3'680'000		5'600'000	5'533'066
Totale opere sistemazione Cerentino	16'900'000		1'920'000	0	3'680'000		5'600'000	5'533'066
Interventi stradali								
Risanamento zona Vardes	1'030'000	783.501031.3137	1'100'000			-970'000	130'000	120'887
Allargamenti del campo stradale	1'800'000	783.501031.3013	7'250'000		3'250'000	2'300'000	12'800'000	12'845'934
Rinforzo cigli e muri di sostegno	1'500'000							
Protezioni di sicurezza	450'000							
Pavimentazione durante i lavori	2'500'000							
Ricarico pavimentazione alla fine dei lavori	2'250'000							
Totale costi stradali	9'530'000		8'350'000	0	3'250'000	1'330'000	12'930'000	12'966'821
Costo totale interventi in Valle Rovana	88'750'000		58'000'000	13'200'000	480'000	0	71'680'000	65'318'473
DL 05.11.85		788.501026.1099	1'600'000				1'600'000	969'476
DL 15.12.08		788.501026.1098	190'000				190'000	79'024

Fonte: Servizi generali del DT, Ufficio del controlling e dei servizi centrali

6.T101 Indagini e progetti di massima per risanamento manufatti delle strade cantonali trattati nel 2012

Strade cantonali	Oggetto	Anno di costruzione	Superficie m2	Stato dei lavori
Progetti di massima	647.400 Semiponte in zona Toira	----	70	Terminato
	201.410 Ponte al Ronchetto	----	370	Terminato
	143.400 Ponte sopra FFS (Segoma)	1912	94	Terminato
	406.405 Ponte dell'Orrido	1950	250	Terminato
	497.400 Ponte sulla Maggia – Acc. Bignasco	1969	370	In corso
	603.425 Soprapasso FFS a Fedoccio	1970	170	In corso
	281.420 Semiponte posteggio Morcote	1970	1085	Varianti intervento
	606.476 Ponte sul Ri di Brönich	1971	600	Varianti intervento
	407.462/3/4 Semiponti zona Sasso del tiro	1964	355	Varianti intervento
	603.445 Ponte sul Ticino Pardoreia	1945	265	Varianti intervento
	485.400 Ponte di Lodano	1982	783	Varianti intervento
	603.455 Viadotto Rodi Fiesso	1987	2143	Varianti intervento
	606.436 Ponte sul Brenno Acquarossa	1987	1080	Varianti intervento
	203.415 Ponte sul Vedeggio - Agno	1971	343	Varianti intervento
	160.410 Ponte sulla Valle della Crotta	1986	1015	Varianti intervento
	357.405 Ponte sul Romanino	1955	257	Varianti intervento
	660.400 Ponte sul Ticino a Personico	1983	473	Varianti intervento
	647.400 Semiponte in zona Toira	----	70	Varianti intervento
	Indagini	603.455 Viadotto Rodi Fiesso	1987	2143
606.436 Ponte sul Brenno Acquarossa		1987	1080	Terminato
203.415 Ponte sul Vedeggio - Agno		1971	343	Terminato
160.410 Ponte sulla Valle della Crotta		1986	1015	Terminato
357.405 Ponte sul Romanino		1955	257	Terminato
660.400 Ponte sul Ticino a Personico		1983	473	Terminato
647.400 Semiponte in zona Toira		----	70	Terminato
330.405/6 Ponte e semiponte tornante Faiana		1982	485	In corso
601.406 Ponte sulla linea FFS (Ceneri)		----	393	In corso

Fonte: Divisione delle costruzioni, Area del supporto e del coordinamento, Ufficio della gestione dei manufatti

6.T102 Sorveglianza manufatti delle strade cantonali trattati nel 2012

	Manufatti ispezionati	In buono stato	In stato accettabile	In stato deteriorato	In cattivo stato	In stato pericolante
Valore assoluto	297	43	168	78	7	0
Valore percentuale		14%	57%	26%	3%	0%

Fonte: Divisione delle costruzioni, Area del supporto e del coordinamento, Ufficio della gestione dei manufatti

6.T103 Suddivisione geografica delle spese di manutenzione ordinaria dei manufatti (voce contabile 314009, CRB 782) - Situazione al 31.12.2012

Ispettorato stradale	Zona	Numero interventi	Importo in CHF
Settore 1	Mendrisiotto	5	142'783.60
Settore 2	Malcantone, Collina d'Oro	3	55'518.40
Settore 3	Luganese, Val Colla, Vedeggio	3	46'247.80
Settore 4	Locarnese, Valle Verzasca, Gambarogno	4	139'236.05
Settore 5	Valle Maggia, Centovalli, Val Onsernone	7	276'130.65
Settore 6	Bellinzonese, Riviera, Valle di Blenio	11	243'393.10
Settore 7	Leventina	6	180'634.35
Diversi	Diversi (ispezioni/ KUBA ecc.)	4	63'728.50
Totale			1'147'672.45

Fonte: Divisione delle costruzioni, Area del supporto e del coordinamento, Ufficio della gestione dei manufatti

6.T104 Suddivisione geografica delle spese di manutenzione ordinaria dei manufatti (voce contabile 5010292890, CRB 783) - Situazione al 31.12.2012

Ispettorato stradale	Zona	Numero interventi	Importo in CHF
Settore 1	Mendrisiotto	4	413'976.25
Settore 2	Malcantone, Collina d'Oro	4	489'339.90
Settore 3	Luganese, Val Colla, Vedeggio	4	181'632.20
Settore 4	Locarnese, Valle Verzasca, Gambarogno	3	244'440.90
Settore 5	Valle Maggia, Centovalli, Val Onsernone	6	420'632.55
Settore 6	Bellinzonese, Riviera, Valle di Blenio	3	249'908.90
Settore 7	Leventina	2	641'649.35
Diversi	Diversi (ispezioni/ KUBA ecc.)	2	206'344.65
Totale			2'847'924.70

Fonte: Divisione delle costruzioni, Area del supporto e del coordinamento, Ufficio della gestione dei manufatti

6.T105 Interventi di rifacimento o risanamento di manufatti (investimenti) - (voce contabile 501029, CRB 783) - Situazione al 31.12.2012

Oggetto	Numero conto	Importo cumulato in CHF	Stato lavori
101.430 Ponte sulla Sovaglia	2733	101'512.75	In corso
143.400 Ponte sopra FFS Segoma	2820	33'874.85	Liquidazione
101.420 Cavalcavia Vignalunga	2835	23'150.75	Terminato
204.401 Viadotto Lago a Ponte Tresa	2836	59'513.75	In corso (canalizzazione)
Gambarogno Posteggio Mapp no.11 RFD	2966	175'049.50	Terminato
471.400 Ponte sul Ribo / Fontane	2899	499'399.60	Liquidazione
460.405/10 Ponte sul Ri da Pianazza	2952	52'441.30	In corso
640.410 Ponte sul Brenno a Motto	2719	767'169.30	Terminato
661.410 Ponte sul Fin - Ticinotto	2954	159'035.40	Terminato
685.405 Soprapasso funicolare Ritom	2955	40'123.45	Terminato
Totale		1'911'270.65	

Fonte: Divisione delle costruzioni, Area del supporto e del coordinamento, Ufficio della gestione dei manufatti

6.T106 Interventi di conservazione su manufatti SN per tratta - Situazione al 31.12.2012

Tratta	No. totale interventi	Importo in CHF
04 Gorduno - Confine TI/GR	2	28'553.10
60 Varenzo - Airolo		
64 Biasca - Varenzo	7	186'760.55
68 Rivera - Bellinzona Sud / Gorduno - Biasca		
72 Bellinzona Sud - Gorduno		
80 Chiasso - Rivera	15	121'658.30
81 Svincolo Lugano Nord		
82 Mendrisio - Stabio Est		
Totale		336'971.95

Fonte: Divisione delle costruzioni, Area del supporto e del coordinamento, Ufficio della gestione dei manufatti

6.T107 Interventi urgenti nel 2012

Tratta	Manufatto	Tipo intervento
P2.4 Viale Alessandro Volta (Chiasso)	111.400 Copertura fiume Faloppia	Rifacimento giunti transizione in bitume elastomero
64 Biasca - Varenzo	070.447 Viadotto San Pellegrino	Captazione e scarico acqua giunto transizione
64 Biasca - Varenzo	065.483 Ponte AS sul Brenno	Messa in sicurezza giunto transizione

Fonte: Divisione delle costruzioni, Area del supporto e del coordinamento, Ufficio della gestione dei manufatti

6.T108 Area operativa del Sottoceneri, attività nel 2012

Strade cantonali	Comune	Oggetto	Fase di progetto risp. Attività
Distretto di Lugano	Agno	Marciapiede Via Prada	Pubblicazione e inizio lavori
	Bedano	Formazione nuovo marciapiede	Terminato e contabilizzato
	Bedigliora	Moderazione traffico-pavimentazione	Terminato e non contabilizzato
	Bioggio	Risanamento pavimentazione zona Crespera	Terminato e contabilizzato
	Cadro	Ponte sul riale Lengina e ponte sul riale Valmaggino	Terminato e non contabilizzato
	Cadro	Ponte sul riale Canone	Progetto appalto
	Croglio	Rotonda Madonna del Piano	Terminato e non contabilizzato
	Davesco - Soragno	Sistemazione stradale - pavimentazione	Terminato e non contabilizzato
	Lugano	Sistemazione zona FFS	Progetto di massima
	Lugano	Opere di Piano Viario del Polo - Fase A	Lavori in esecuzione
	Massagno	Corsia bus Arizona-ex latteria	Terminato e contabilizzato
	PVP Piano viario Polo	Incrocio Via Praccio-Via San Gottardo	Terminato e contabilizzato
	PVP Piano viario Polo	Nodo 34 Massagno - incrocio Arizona	Progetto definitivo
	PVP Piano viario Polo	Nodo 48 Lugano-Cadro - incrocio Cossio	Terminato e non contabilizzato
	PVP Piano viario Polo	Nodo 68 Vezia - semaforizzazione	Terminato e non contabilizzato
	PVP Piano viario Polo	Nuovo capolinea Lamone-Cadempino	Terminato e non contabilizzato
	Manno	Sistemazione incrocio zona Suglio	Lavori in esecuzione
	Montagnola	Sistemazione stradale e formazione marciapiede	Lavori in esecuzione
	Monteceneri	Rifacimento tombino riale Lischedo e formazione marciapiede a Rivera	Lavori in esecuzione
	Monteceneri	Colleg. pedonale-ciclabile stazione FFS-Acquaparco a Rivera	Pubblicazione e lavori in esecuzione
	Melide-Bissone	Percorso ciclabile	Pubblicazione e progetto appalto
	Origlio	Messa in sicurezza località Deca e Lantoi	Progetto definitivo
	Pian Scairolo	Sistemazione stradale e formazione marciapiede	Lavori in esecuzione
	Savosa	Rifacimento pavimentazione rotonda Liceo 2	Terminato e contabilizzato
	Sonvico	Ponte sul riale Franscinone	Progetto definitivo
	Valcolla	Formazione nuovo marciapiede	Progetto definitivo
Vezia	Pavimentazione zona supermercato Manor	Terminato e non contabilizzato	
Vico Morcote	Correzione stradale in zona Prea Bèla	Lavori in esecuzione	
Distretto di Mendrisio	Besazio	Completamento marciapiede e moderazione traffico	Terminato e non contabilizzato
	Breggia	Nuovo marciapiede Via Lecch e Via Strada Nòva	Progetto definitivo
	Castel San Pietro / Balerna	Moderazione traffico in zona Gorla	Pubblicazione e progetto appalto
	Coldrerio	Via S. Apollonia	Pubblicazione e progetto appalto
	Coldrerio	Risanamento pavimentazione Via San Gottardo	Lavori in esecuzione
	Chiasso	Interscambio trasporti pubblici stazione FFS	Progetto definitivo
	Chiasso	Sistemazione rotonde Kennedy	Lavori in esecuzione
	Chiasso	Via Comacini + rotonda Volta	Pubblicazione
	Chiasso	Rotonda Chiesa	Lavori in esecuzione
	Mendrisio	Via Penate - sottopasso FFS	Lavori in esecuzione
	Mendrisio	Via Penate-Via Vignalunga - strada	Progetto definitivo e pubblicazione
	Mendrisio	Sistemazione incrocio Croce Grande	Progetto definitivo e pubblicazione
	Mendrisio	Rotonda zona mercato coperto	Pubblicazione e progetto appalto
	Mendrisio - Genestrerio	Moderazione traffico Via Canova	Terminato e contabilizzato
	Mendrisio / Castel San Pietro	Marciapiede per Corteglia	Progetto definitivo
	Morbio Inferiore	Incrocio Fontanella - Via Bellavista	Pubblicazione e progetto appalto
	Morbio Inferiore	Messa in sicurezza Via Chiesa	Pubblicazione e progetto appalto
Stabio	Rotonda zona industriale 3	Pubblicazione	

Fonte: Divisione delle costruzioni, Area operativa del Sottoceneri.

6.T109 Area operativa del Sopraceneri, attività nel 2012

	Comune	Oggetto	Fase di progetto risp. attività
Strade nazionali			
Valli	Faido (Piottino)	Risanamento impianti elettromeccanici	Terminato e contabilizzato
Sottoceneri	Melide	Nuovo cunicolo tecnico galleria Melide-Grancia	Terminato
		Risanamento galleria Melide-Grancia - interventi per USTRA	Preparazione intervento risanamento globale da parte
Strade cantonali			
Sottoceneri	Gravesano	Rotonda, via Cantonale	Progetto definitivo
	Bedano	Rotonda, via Danas	Progetto definitivo
	Mezzovico	da rotonda Chiosco a rotonda S.Mamete - sottostruttura	Terminato e contabilizzato
	Mezzovico	da rotonda Chiosco a rotonda S.Mamete - pavimentazione	Terminato e contabilizzato
	Mezzovico	Rotonde S.Mamete e Chiosco - pavimentazione	Terminato e contabilizzato
	Lugano	Galleria Vedeggio-Cassarate	ente di controllo
Bellinzona e valli	Acquarossa-Dongio	rinnovo pavimentazione	sospeso
	Acquarossa	camminamento pedonale e allargamento stradale	Lavori in esecuzione
	Airolo	Risanamento ponte Premezzana	Lavori in esecuzione
	Airolo	Strada della Tremola - lotto 6	Terminato e contabilizzato
	Airolo	Strada della Tremola - risanamento tornante 3	Terminato e non contabilizzato
	Airolo	Zona Tenconi - sottostruttura	Terminato e non contabilizzato
	Airolo	Zona Tenconi - pavimentazione	Lavori in esecuzione
	Airolo/Pont Sort-Stalvedro	Risanamento stradale – sottostruttura	Progetto appalto
	Airolo/Pont Sort-Stalvedro	Risanamento stradale – pavimentazione	Progetto appalto
	Ambri	Zona stazione FFS - pavimentazione	Terminato e contabilizzato
	Arbedo-Castione	Area interscambio FFS TILO	Progetto definitivo e pubblicazione, sospeso
	Bedretto	Ponte sul fiume Ticino, sotto Ronco	Terminato e contabilizzato
	Bedretto	Rinnovo pavimentazione sotto abitato	Terminato e contabilizzato
	Bellinzona	Semisvincolo (PTB)	Progetto di massima
	Bellinzona	Nuova passerella ex-Torretta	preparazione concorso di progetto
	Bellinzona	Posteggio d'attestamento	Progetto di massima
	Bellinzona	Corsia bus via Zorzi	Progetto di massima
	Bellinzona/Montecarasso	Passerella Monte Carasso - sottostruttura	Terminato e contabilizzato
	Bellinzona/Montecarasso	Passerella Monte Carasso - carpenteria metallica	Terminato e contabilizzato
	Bellinzona/Montecarasso	Passerella Monte Carasso - parapetti	Terminato e non contabilizzato
	Bellinzona/Montecarasso	Passerella Monte Carasso - elettricista	Terminato e contabilizzato
	Bellinzona/Montecarasso	Passerella Monte Carasso - illuminazione	Terminato e non contabilizzato
	Biasca	Moderazione stradale c/o EOC	Terminato e non contabilizzato
	Cari-Campello	Allargamento e sistemazione stradale - sottostruttura	sospeso - ricorsi al TRAM
	Cari-Campello	Allargamento e sistemazione stradale - pavimentazione	sospeso - ricorsi al TRAM
	Galbisio	Via Galbisio - moderazione del traffico	Terminato e contabilizzato
	Galbisio	Via Galbisio - pavimentazione	Terminato e contabilizzato
	Ghirone	risanamento pavimentazione	Lavori in esecuzione
	Giubiasco/Sementina	Nuovo ponte sul Ticino - sottostruttura	Terminato e contabilizzato
	Giubiasco/Sementina	Nuovo ponte sul Ticino - pavimentazione	Terminato e contabilizzato
	Giubiasco/Sementina	Nuovo ponte sul Ticino - selvicoltore	Terminato e non contabilizzato
	Lôro	Moderazione del traffico	Progetto definitivo
	Monte Ceneri	Interventi urgenti SC Monte Ceneri	Progetto definitivo
	Pasquero	Rotonda Pasquero	Terminato e contabilizzato
	Prato Leventina	Pavimentazione	Terminato e contabilizzato
	Quinto	Moderazioni del traffico Ambri	Terminato e contabilizzato
	S. Antonino	Risanamento pavimentazione via Paiardi	Terminato e contabilizzato
	S. Antonino	Zona Posta - pavimentazione	Terminato e contabilizzato
	S. Antonio-Melirola	Pavimentazione	Terminato e contabilizzato
	Semione	Moderazione del traffico	Terminato e contabilizzato

Locarnese, Gambarogno e valli	Ascona	Nuova galleria di Moscia	studio di varianti
	Ascona	Soprapasso al Molino	sospeso
	Ascona	Galleria Ascona	
	Avegno-Tegna	pista ciclabile	Progetto definitivo
	Berzona	Risanamento ponte	Lavori in esecuzione
	Bosco Gurin	Intervento tappa 1 Piano dei Vitetti	Terminato e contabilizzato
	Bosco Gurin	Intervento tappa 2 Piano dei Vitetti	Lavori in esecuzione
	Cadenazzo	Moderazioni via Monte Ceneri - sottostruttura	Terminato e non contabilizzato
	Cadenazzo	Moderazioni via Monte Ceneri pavimentazione	Terminato e non contabilizzato
	Cadenazzo	Spartitraffico via S. Gottardo	Terminato e contabilizzato
	Cadenazzo	Sistemazione rotonda centro	Terminato e contabilizzato
	Cadenazzo-Gudo	sistemazione stradale Stradonino IIIa fase	Terminato e contabilizzato
	Centovalli	Ponte sulla ribellasca	Terminato e non contabilizzato (noleggio ponte)
	Centovalli	Formazione marciapiede + moderazione zona abitato	Terminato e contabilizzato
	Centovalli	Sistemazione stradale zona valle Marcou	Terminato e non contabilizzato
	Centovalli	Sistemazione stradale zona Cadanza - sottostruttura	Lavori in esecuzione
	Centovalli	Sistemazione stradale zona Cadanza - pavimentazione	Progetto appalto
	Centovalli	Curva Intragna	Progetto di massima
	Cevio	Sistemazione accesso scuole medie	Terminato e contabilizzato
	Cevio-Bignasco	Pista ciclabile - sottostruttura	Terminato e contabilizzato
	Cevio-Bignasco	Pista ciclabile - pavimentazione	Terminato e contabilizzato
	Cevio-Bignasco	Pista ciclabile - carpenteria metallica	Terminato e non contabilizzato
	Cevio-Bignasco	Pista ciclabile - carpenteria in legno	Terminato e contabilizzato
	Cevio-Bignasco	Pista ciclabile - selvicoltore	Terminato e non contabilizzato
	Cugnasco	Ponte sulla valle della Pesta	Terminato e non contabilizzato
	Frasco	Rifacimento ponte sulla Verzasca	Terminato e contabilizzato
	Gordola	Ponte dopo diga, risanamento	Progetto definitivo
	Intragna	allargamento stradale	assegnazione mandato
	Locarno	Galleria Mappo-Morettina	Progetto di massima
	Losone	Marciapiede via S. Materno	Progetto stradale
	Losone	Rotonda via Mezzana	Lavori in esecuzione
	Magadino	Sistemazione rotonda Pergola (bypass)	Terminato e contabilizzato
	Maggia	Rotonda zona centro commerciale	Lavori in esecuzione
	Muralto/Minusio	Riassetto urbano V.S.Gottardo	Lavori in esecuzione / Controllo propr. Stradale
	Orselina IIa fase	Sistemazione viaria centro Orselina	Lavori in esecuzione / Controllo propr. Stradale
	Palagnedra	Ponte diga di Palagnedra	Terminato e non contabilizzato
	Palagnedra	Accesso a Palagnedra - sistemazione stradale	Lavori in esecuzione
	Quartino-Cadenazzo	corsia preferenziale bus e risanamento lastre	Lavori in esecuzione
	Riazzino	Innalzamento stradale	Progetto definitivo
	Ronco s/Ascona	Semiponte Rivabella	sospeso
	Ronco s/Ascona	Moderazione del traffico	Terminato e contabilizzato
Ronco s/Ascona	Correzione stradale in zona cimitero	Lavori in esecuzione	
Ronco s/Ascona	Correzione stradale in zona abitato	Progetto definitivo	
Ronco s/Ascona	Correzione stradale in zona Pontif	Progetto definitivo	
Ronco s/Ascona	Correzione stradale in zona Gaggetto	Progetto definitivo	
Solduno	Nuova rotonda	Terminato e contabilizzato	
Tenero-Contra	Allargamento zona Fraccia	Progetto appalto	
Tenero-Contra	Allargamento curva zona stazione FFS	Terminato e contabilizzato	
Verscio	Moderazioni del traffico	Terminato e contabilizzato	
Vira Gambarogno	Moderazione centro paese	Terminato e contabilizzato	
Vogorno	Risanamento galleria Valle della Cazza-sottostruttura	Lavori in esecuzione	
Vogorno	Risanamento galleria Valle della Cazza-pavimentazione	Terminato e contabilizzato	
Vogorno	Illuminazione gallerie della Verzasca	Terminato e contabilizzato	
Vogorno	Ponte zona Pregossa	Progetto appalto	
Vogorno	Ponte dopo la diga	Progetto definitivo	
Vogorno	Ponti S. Antonio, Vogorno 1+2	Progetto definitivo	

Fonte: Divisione delle costruzioni, Area operativa del Sopraceneri

6.T110 Servizio invernale sgombero neve e spandimento sale, sabbia, ghiaietto, dal 2000

Anno	Sgombero neve mio	Spandimento sale, sabbia, ghiaietto mio
2000	1.83	1.56
2001	3.52	2.13
2002	1.52	1.33
2003	1.99	1.59
2004	5.03	2.08
2005	2.39	1.56
2006	5.71	2.15
2007	1.42	1.15
2008	6.76	2.18
2009	6.17	2.57
2010	5.36	2.23
2011	3.12	2.05
2012	4.68	1.80

Fonte: Divisione delle costruzioni, Area dell'esercizio e della manutenzione

6.T111 Passi alpini: periodo di apertura e chiusura, dal 2008

	2008		2009		2010		2011		2012	
	Apertura	Chiusura	Apertura	Chiusura	Apertura	Chiusura	Apertura	Chiusura	Apertura	Chiusura
Lucomagno	Apert.Cont.	Apert.Cont.	Apert.Cont.	Apert.Cont.	Apert.Cont.	Apert.Cont.	Apert.Cont.	Apert.Cont.
Novena	03.06	29.10	10.06	22.10	29.05	25.10	11.05	26.10	06.06	29.10
S.Gottardo	21.05	27.10	27.05	06.10			

Fonte: Divisione delle costruzioni, Area dell'esercizio e della manutenzione

6.T112 Importo dei danni alluvionali, dal 2000

Anno	mio
2000	1.84
2001	3.77
2002	1.54
2003	1.89
2004	2.02
2005	0.98
2006	3.00
2007	1.39
2008	2.45
2009	3.05
2010	1.73
2011	1.95
2012	1.80

Fonte: Divisione delle costruzioni, Area dell'esercizio e della manutenzione

6.T113 Progetti d'arginatura proposti per il sussidio federale, nel 2012

No. progetti	Oggetto	Data richiesta	Preventivo (CHF)
	nessuno		

Fonte: Divisione delle costruzioni, Ufficio dei corsi d'acqua

6.T114 Progetti d'arginatura sussidiati in sede federale nel 2012

No. progetti	Oggetto	No. DF - Data DF	Preventivo (CHF)	%
1217	Lugano, rivitalizzazione Cassarate, riqualifica foce e tratta terminale	864 - 04.07.2012	3'000'000.00	45

Fonte: Divisione delle costruzioni, Ufficio dei corsi d'acqua

6.T115 Progetti che hanno ottenuto il sussidio cantonale nel 2012

No. progetti	Oggetto	%	Preventivo (CHF)
1188	Cons. man. arg. Riviera, sistemazione canale di raccolta acque zona Palazzine, Cresciano	60	70'216.10
1168.2	Valcolla, sistemazione riale Malpensata	62	127'000.00
1244	Cons. man. arg. Media Leventina, taglio vegetazione versante dx riale Formigario, Faido	60	60'000.00
1240	Cons. man. arg. Basso Ceresio, sistemazione torrente Mara a Maroggia	60	30'000.00
1241	Cons. man. arg. Media Leventina, deposito mat. alluvionale nel fiume Ticino zona Biaschina	60	45'000.00
1180.2	Cureglia, sistemazione riale Vallegella	54	630'000.00
1203	Claro, sistemazione riale Brogo	61	760'000.00
1218	Claro, sistemazione riale Cassero	61	615'000.00
1228	Avegno-Gordevio, rinforzo arginatura Fiume Maggia c/o Campeggio Piccolo Paradiso	64	600'000.00
1229	Cons. Arg. Alta Blenio, sistema di allarme riali Crenn e Döo	60	600'000.00
1230	Cons. Arg. Alta Blenio, ripristino arginature Brenno del Lucomagno	60	720'000.00
1165	Lugano, riali di Davesco-Soragno	55	3'180'000.00
1157	Brissago, riale Borzona	56	500'000.00
1143	Cadro, riali di Cadro 2a fase	57	730'000.00
1233	Cons. man. arg. Basso Mendrisiotto, messa in sicurezza riali bosco Penz a Chiasso	60	50'000.00
1232	Cons. man. arg. Basso Mendrisiotto, sist. Riale Val d'Ambra-Confluenza Breggia a Castel S. Pietro	60	60'000.00
alluv.	Cadro, ripristino opere premunizione danneggiate alluvione 13.07.2008	35	19'240.70
alluv.	Frasco, ripristino opere premunizione danneggiate alluvione 07.09.2008	35	15'982.40
alluv.	Cons. Arg. Alta Blenio, ripristino opere premunizione danneggiate alluvione 07.09.2008	35	112'710.35
1235	Preonzo, interventi urgenti ripristino Pian Perdasc	70	190'000.00
alluv.	Sonvico, ripristino opere premunizione danneggiate alluvione 13.07.2008	35	251'570.50
1237	Cons. man. arg. Basso Mendrisiotto, messa in sicurezza riale Margaiana a Morbio Inferiore	60	25'000.00
1242	Cons. man. arg. Medio Mendrisiotto, messa in sicurezza riale Moree a Mendrisio	60	50'000.00
1243	Cons. man. arg. Pian Scairolo e Collina, ristrutturazione camere di trattenuta	60	146'500.00
GREAC	Fondazione Galli, rinaturazione Vallette S.ta Apollonia-Mulino del Daniello, Coldrerio	80	141'000.00
GREAC	Cons. man. arg. Basso Mendrisiotto, maggiori costi recupero tratta Breggia		5'584.80
1235	Preonzo, costruzione urgente vallo Pian Perdasc	61	1'222'000.00
1245	Cons. Arg. Alta Blenio, ripristino opere danneggiate eventi 27.07-27.09.2012	60	135'000.00
1217	Lugano, rivitalizzazione Cassarate, riqualifica foce e tratta terminale	35	3'000'000.00

Fonte: Divisione delle costruzioni, Ufficio dei corsi d'acqua

6.T116 Galleria Vedeggio – Cassarate

	Totale delibere a fine 2012 mio	Investimenti (spesa) a fine 2011 mio	Investimenti (spesa) a fine 2012 mio	Totale investimenti mio
Vedeggio	26.7	25.0	3.1	28.1
Galleria	204.9	193.6	9.8	203.4
Cassarate	25.4	40.2	5.9	46.1
Totale	257.0	258.8	18.8	277.6¹

¹Di cui ca. 24.4 mio per l'acquisizioni dei terreni per i tre comparti, non computati nelle delibere.

Fonte: Divisione delle costruzioni, Piano dei trasporti del Luganese

6.T117 Parco automezzi, macchine e Officina dello Stato, dal 2002

Anno	Mezzi targati	Interventi di manutenzione in CHF
2002	618	775'000.00
2003	619	650'214.00
2004	624	733'160.00
2005	631	874'135.00
2006	636	995'676.00
2007	636	877'453.00
2008	622	951'960.00
2009	622	972'778.00
2010	918	1'545'950.00*
2011	920	1'826'435.00
2012	945	1'552'306.00

*Nel 2010 si sono aggiunte le auto della Polizia

Fonte: Divisione delle costruzioni, Ufficio degli automezzi e delle macchine dello Stato

