

7. DIPARTIMENTO DELLE FINANZE E DELL'ECONOMIA	211
7.T1 Effettivo dei pompieri al 31.12, dal 1995	211
7.T2 Interventi del corpo pompieri e relativa spesa, secondo il tipo, dal 2008	212
7.T3 Evoluzione Servizi erogati dal CSI 1998-2012	213
7.T4 Posti permanenti autorizzati (PPA) nell'Amministrazione cantonale, per dipartimento, stato al 31.12.2011 e al 31.12.2012	213
7.T5 Posti occupati ¹ , vacanti e provvisori in posto vacante nell'Amministrazione cantonale, per dipartimento, stato al 31.12.2012	214
7.T6 Personale invalido ¹ nell'Amministrazione cantonale, per dipartimento, stato al 31.12.2011 e al 31.12.2012	214
7.T7 Apprendisti in formazione nell'Amministrazione cantonale, per professione, al 31.12.2012	214
7.T8 Persone occupate ¹ presso l'Amministrazione cantonale ² secondo il sesso e l'origine, per dipartimento, al 31.12.2012	215
7.T9 Persone occupate in unità fisiche secondo le classi di età e il sesso, nel 2012	215
7.T10 Persone occupate in unità fisiche secondo gli anni di servizio e il sesso, nel 2012	216
7.T11 Persone occupate in unità fisiche secondo le classi di età e il grado di occupazione, nel 2012	216
7.T12 Persone occupate in unità fisiche secondo lo stato civile, il grado di occupazione e il sesso, nel 2012	217
7.T13 Numero medio di giorni di assenza per dipendente statale, a seguito di malattia, visita medica, infortunio professionale e non professionale, secondo il sesso e lo stato civile al 31.12.2012	217
7.T14 Numero medio di giorni di assenza per dipendente statale, a seguito di malattia, visita medica, infortunio professionale e non professionale, secondo le classi di età al 31.12.2012	218
7.T15 Movimento del personale dello Stato, dal 2003 (Unità fisiche)	218
7.T16 Giorni di assenza complessivi nell'Amministrazione cantonale per dipartimento e numero medio per genere di assenza, nel 2012	219
7.T17 Corsi di formazione continua presso l'Amministrazione cantonale, partecipanti e giornate, per genere di corso, dal 2010	220
7.T18 Impiegati beneficiari e giorni di congedo per corsi di formazione continua, presso l'Amministrazione cantonale, dal 2009	220
7.T19 Tabella salari del personale dello Stato, in CHF nel 2012 ¹	220
7.T20 Personale dello Stato: assicurati e casi annunciati all'assicurazione infortuni, dal 2006	221
7.T21 Amministrazione cantonale: riparto premi ¹ (in franchi) per polizze di assicurazioni, dal 2006	221
7.T22 Infortuni professionali e non professionali del personale dello Stato, dal 2005	221
7.T23 Investimenti e spese correnti CRB 941, 942, 943, 945, 946, 948, in CHF dal 2008	222
7.T24 Amministrazione cantonale: credito votato, utilizzo e residuo a fine 2012 per nuove costruzioni, spese di arredamento e di approvvigionamenti, in CHF	223
7.T25 Spazi (in mq) occupati dai servizi amministrativi del Cantone, per distretto nel 2012 e complessivamente dal 2002	224
7.T26 Spazi (in mq) occupati dalle sedi scolastiche cantonali, per distretto nel 2012 e complessivamente dal 2002	225
7.T27 Costi di locazione degli spazi amministrativi e scolastici cantonali, dal 2004, in CHF	225
7.T28 Rendiconto Società di produzione con partecipazione cantonale, nel 2011	226
7.T29 Produzione di energia elettrica in MWh nell'anno civile 2012	226
7.T30 Tassazioni e reclami relativi alle persone fisiche, per circondario, a fine anno 2012	227
7.T31 Imposte trattenute alla fonte e riversamenti ai comuni e all'IFD, dal 1998, in CHF	228
7.T32 Persone giuridiche iscritte a ruolo al 1. gennaio 2012 e variazioni nel corso dell'anno	228
7.T33 Iscrizioni e cancellazioni di menzione (art. 43 LT) per terreni agricoli a Registro fondiario nel 2010, 2011 e 2012	229
7.T34 Contravvenzioni cantonali e comunali emanate dall'Ufficio delle procedure speciali nel 2011 e 2012	229
7.T35 Contravvenzioni federali emanate dall'Ufficio delle procedure speciali nel 2011 e 2012	230

7.T36 Imposta preventiva (IP), trattenuta supplementare d'imposta (USA) e computo globale d'imposta, per ufficio di tassazione, nel 2009, 2010, 2011 e 2012	230
7.T37 Imposta di successione e di donazione, dal 1999	230
7.T38 Tassazione utili immobiliari 2012, per ufficio di tassazione e per anno di vendita, dal 2010	231
7.T39 Tassa d'esenzione dal servizio militare, dal 2000	231
7.T40 Domande di condono per imposte cantonali, interessi di ritardo e multe, dal 2003	231
7.T41 Imposta di bollo e sugli spettacoli cinematografici incassata, nel 2011 e 2012	232
7.T42 Incassi (in CHF) per imposte, dal 2010	232
7.T43 Imposte cantonali, flusso degli incassi (in CHF) nel corso degli anni (senza imposte alla fonte), dal 2006	233
7.T44 Imposta cantonale: perdite e sconti registrati nel 2012 (in CHF), anni di competenza dal 1995 al 2012	233
7.T45 Interessi di ritardo incassati per l'imposta cantonale e l'imposta federale diretta (in CHF), dal 2007	233
7.T46 Sollecitazioni, diffide e precetti emessi per imposte, dal 2008	234
7.T47 Procedure particolari d'incasso per imposte (in CHF), dal 2009	234
7.T48 Imposte cantonali delle persone fisiche, nel 2010 e 2011	235
7.T49 Imposte cantonali delle persone giuridiche, dal 2008	237
7.T50 Aiuti agli investimenti in base alla politica regione federale e cantonale decisi (in CHF), dal 2009	237
7.T50a Aiuti agli investimenti in base alla politica regione federale e cantonale decisi, dal 2009	238
7.T51 Aiuti agli investimenti in base alla Politica Regione federale e cantonale versati (in CHF), dal 2009	238
7.T51a Aiuti agli investimenti in base al Decreto legislativo per attuare misure di politica regionale cantonale complementari alla politica regionale della Confederazione decisi, dal 2010	239
7.T51b Aiuti agli investimenti in base al Decreto legislativo per attuare misure di politica regionale cantonale complementari alla politica regionale della Confederazione versati, dal 2010	239
7.T52 Aiuti Interreg federali e cantonali decisi e versati (in CHF), dal 2009	239
7.T53 Investimenti preventivati, computabili, aiuti decisi e importi pagati dall'Ufficio per lo sviluppo economico e dall'Ufficio dell'amministrazione e del controlling (in CHF), dal 1992 (L-prom/L-inn)	240
7.T54 Investimenti preventivati e computabili secondo l'Ufficio per lo sviluppo economico e l'Ufficio dell'amministrazione e del controlling, dal 1992 (L-prom/L-inn)	240
7.T55 Aiuti decisi e importi pagati dall'Ufficio per lo sviluppo economico e dall'Ufficio dell'amministrazione e del controlling, dal 1992 (L-prom/L-inn)	241
7.T56 Investimenti preventivati, computabili, aiuti decisi e importi pagati dall'Ufficio per lo sviluppo economico e dall'Ufficio dell'amministrazione e del controlling, nel 2012 e confronto con il 2009, 2010, 2011 e 2012 (L-inn)	241
7.T57 Aiuti finanziari per il turismo, rustici e artigianato versati, dal 2009	242
7.T58 Aiuti agli investimenti LIM cantonali versati (in CHF), dal 1983	242
7.T59 Aiuti agli investimenti LIM cantonali versati, dal 1983	243
7.T60 Autorizzazioni emesse dall'Ufficio dell'ispettorato del lavoro, dal 2001	243
7.T61 Permessi di lavoro emessi dall'Ufficio dell'ispettorato del lavoro, dal 2001	244
7.T62 Visite d'azienda effettuate dall'Ufficio dell'ispettorato del lavoro, dal 2001	244
7.T63 Decisioni amministrative dell'Ufficio dell'ispettorato del lavoro, dal 2001	245
7.T64 Evoluzione delle persone in cerca di impiego ¹ e dei disoccupati ² registrati in Ticino, dal 1997	245
7.T65 Evoluzione del tasso di disoccupazione in Svizzera e in Ticino, dal 1997 ¹	246
7.T66 Licenziamenti collettivi notificati, dal 2002	246
7.T67 Disoccupati per distretto, a fine dicembre, dal 2002	246
7.T69 Durata media di disoccupazione (in giorni) dei disoccupati registrati a fine dicembre, dal 1999	247
7.T71 Posti vacanti annunciati presso gli Uffici regionali di collocamento, da gennaio 1997 a dicembre 2012	248
7.T72 Richieste pervenute alla Sezione del lavoro, dal 2006	249

7.T73	Provvedimenti LADI inerenti al mercato del lavoro, dal 2007	250
7.T74	Agenzie private di collocamento e per il personale a prestito, dal 2007 ¹	250
7.T75	Numero di prestazioni di consulenza: periodo 2007-2012	251
7.T76	Evoluzione dei pagamenti diretti all'agricoltura, dal 1997 al 2012	251
7.T77	Pagamenti diretti, premi di coltivazione nella campicoltura e contributi sulla qualità ecologica in assoluto e per azienda beneficiaria in franchi nel 2012	252
7.T78	Pagamenti diretti all'agricoltura per genere di pagamento, nel 2012	253
7.T79	Migliorie fondiari e misurazioni catastali, per settore, in mio di franchi, dal 2002	253
7.T80	Stato delle opere di RT e RP al 31 dicembre 2012	253
7.T81	Stato dei lavori di misurazione ufficiale al 31 dicembre 2012	253
7.T82	Comprensori di studio del Piano cantonale d'approvvigionamento idrico (PCAI), nel 2012	254

7. Dipartimento delle finanze e dell'economia

7.T1 Effettivo dei pompieri al 31.12, dal 1995

	Corpi	Categoria A ¹	Corpi	Categoria B ²	Corpi	Categoria C ³	Corpi	Corpo di montagna ⁴
1995	6	404	23	599	27	382	59	1'172
1996	6	415	23	602	27	378	59	1'148
1997	6	418	23	602	27	382	59	1'154
1998	6	422	23	621	27	382	58	1'129
1999	6	434	23	637	27	381	58	1'129
2000	6	432	23	637	27	361	58	1'107
2001	6	425	23	619	25	353	57	1'096
2002	6	447	23	619	23	317	52	1'005
2003	6	441	23	625	20	276	50	966
2004	6	468	22	592	20	246	44	851
2005	6	499	20	620	14	208	41	764
2006	6	523	17	532	11	181	25	622
2007	6	515	15	488	6	142	10	348
2008	6	507	15	500	6	146	9	380
2009	6	501	15	483	6	136	6	302
2010	6	494	15	469	6	139	6	372
2011	6	501	15	482	6	130	6	334
2012	6	545	15	486	6	140	6	333

¹ Chiasso, Locarno, Mendrisio, Bellinzona, Lugano, Biasca.

² Corpi periferici, motorizzati.

³ Corpi non motorizzati.

⁴ I corpi di montagna sono stati costituiti soprattutto nelle zone molto soggette ad incendi di boschi. Nel resto del territorio i compiti di intervento sono assunti dai corpi pompieri delle categorie A, B, C. A seguito della nuova organizzazione, alcuni Corpi di categoria A (Lugano Locarno e Bellinzona) e di categoria B (Gambarogno e Maggia) hanno incorporato nella loro organizzazione sezioni speciali per la lotta contro gli incendi di bosco.

Fonte: Divisione delle risorse, Ufficio della difesa contro gli incendi

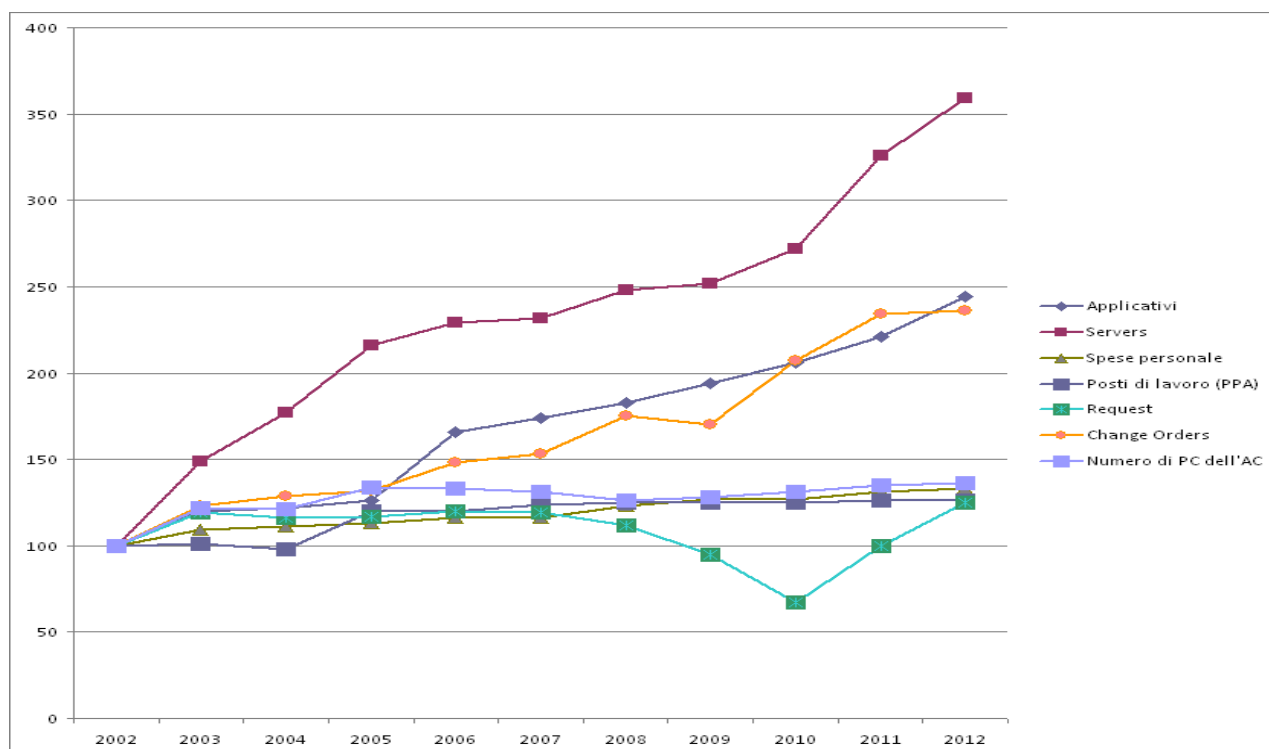
7.T2 Interventi del corpo pompieri e relativa spesa, secondo il tipo, dal 2008

	Numero interventi					Spesa totale (in CHF)				
	2008	2009	2010	2011	2012	2008	2009	2010	2011	2012
Casa d'abitazione	35	23	23	38	67	116'418	97'068	72'715	131'933	132'180
Casa appartamenti	29	27	25	48	64	42'616	57'153	60'563	46'532	129'077
Canne fumarie	97	86	102	90	106	88'283	98'504	119'967	97'115	119'423
Stufe, caldaie, impianti riscaldamento	29	24	24	15	19	20'107	18'294	15'771	13'274	17'298
Garages, Carrozzerie	3	3	3	3	5	3'839	7'593	4'765	3'407	8'600
Depositi/Capannoni	17	14	14	16	56	52'532	40'476	37'458	56'321	159'422
Altri stabili	28	32	23	23	3	35'031	106'485	65'879	81'682	4'244
Stalle	8	7	4	1	11	13'471	22'914	14'765	7'223	71'186
Discariche materiale	5	5	1	16	12	4'299	4'131	840	15'984	11'416
Incendi bosco	70	68	58	96	55	111'312	174'493	105'195	241'616	250'827
Incendi sterpaglie	48	48	55	98	116	38'263	34'540	51'613	73'455	92'450
Incendi autoveicoli	89	93	89	93	71	83'242	96'522	111'835	95'127	97'781
Incendi cucine	35	28	23	20	24	25'180	22'385	18'251	17'191	18'711
Incendi diversi	231	218	197	182	141	178'018	170'033	162'579		99'277
Soccorso stradale con apparecchiatura spec.	23	15	13	13	20	38'316	24'888	21'714	19'050	27'275
Incidenti stradali	43	39	63	39	46	62'231	53'673	73'434	45'328	53'188
Soccorso a persone	90	110	117	158	170	41'760	57'894	76'683	78'004	85'934
Soccorso a animali	29	13	20	32	32	17'840	5'951	9'223	11'593	15'247
Allagamenti	657	300	170	210	200	423'916	227'801	105'138	176'768	121'860
Danni d'acqua			122	138	36			16'066	73'699	19'303
Altri danni della natura	83	103	28	94	196	55'811	97'214	93'781	77'152	155'147
Falsi allarmi	540	562	534	517	479	319'908	376'258	350'970	345'254	305'015
Diversi	92	106	68	95	81	50'483	55'455	39'806	39'327	29'204
Totale¹	2'246	1'896	1'753	2'035	2'010	1'797'696	1'827'340	1'610'757	1'875'420	2'024'076

¹ Le cifre relative alle spese per gli interventi non corrispondono a quelle del consuntivo in quanto sono compresi pagamenti per interventi avvenuti alla fine dell'anno precedente.

Fonte: Divisione delle risorse, Ufficio della difesa contro gli incendi

7.T3 Evoluzione Servizi erogati dal CSI 1998-2012



Fonte: Divisione delle risorse, Centro sistemi informativi

7.T4 Posti permanenti autorizzati (PPA) nell'Amministrazione cantonale, per dipartimento, stato al 31.12.2011 e al 31.12.2012

	Piano dei posti autorizzati (PPA) ¹ 31.12.12			PPA 31.12. 11	Var.
	Autorizzati	Finanziati da terzi	Totale		
Cancelleria	83.40	-	83.40	82.70	0.70
Dip. delle istituzioni	1'454.80	21.00	1'475.80	1'449.30	26.50
di cui polizia cantonale agenti	558.80	19.00	577.80	555.50	22.30
di cui polizia cantonale civili	65.35	1.00	66.35	62.65	3.70
Dip. della sanità e della socialità	750.91	39.06	789.97	787.97	2.00
Dip. educazione, cultura e sport	419.52	12.45	431.97	423.62	8.35
Dip. del territorio	556.70	117.00	673.70	682.20	-8.50
Dip. delle finanze e dell'economia	779.63	222.78	1'002.41	1'004.90	-2.49
Controllo cantonale delle finanze	15.60	-	15.60	15.60	-
Totale	4'060.56	412.29	4'472.85	4'446.29	26.56

¹ Posti equivalenti a tempo pieno.

Fonte: Divisione delle risorse, Sezione delle risorse umane

7.T5 Posti occupati¹, vacanti e provvisori in posto vacante nell'Amministrazione cantonale, per dipartimento, stato al 31.12.2012

	Occupati	Vacanti	Soprannumerari	Provvisori in posti vacanti	Totale ² occupati
Cancelleria	77.90	5.50	-	-	77.90
Dip. delle istituzioni	1'473.20	21.45	3.50	3.75	1'480.45
di cui polizia cantonale agenti	600.30	-	-	-	600.30
di cui polizia cantonale civili	62.70	-	1.00	1.25	64.95
Dip. della sanità e della socialità ³	763.57	26.40	1.80	8.90	774.27
Dip. educazione, cultura e sport	414.84	17.13	1.00	4.72	420.56
Dip. del territorio	622.25	51.45	1.00	5.70	628.95
Dip. delle finanze e dell'economia	946.63	55.78	3.50	6.10	956.23
Controllo cantonale delle finanze	15.60	-	-	-	15.60
Totale	4'313.99	177.71	10.80	29.17	4'353.96

¹ Posti equivalenti a tempo pieno.

² Nel totale dell'occupazione sono considerati anche i soprannumerari e i provvisori in posto vacante poiché pagati con conti di pertinenza del PPA. Queste categorie non vengono considerate nel calcolo dei posti vacanti.

³ Non è incluso l'IAS in quanto stralciato a partire dal 1.1.2005.

Fonte: Divisione delle risorse, Sezione delle risorse umane

7.T6 Personale invalido¹ nell'Amministrazione cantonale, per dipartimento, stato al 31.12.2011 e al 31.12.2012

	31.12.2011			31.12.2012		
	Donne	Uomini	Totale	Donne	Uomini	Totale
Cancelleria	1	1	2	1	1	2
Dip. delle istituzioni	4	3	7	4	4	8
Dip. della sanità e della socialità	2	11	13	3	12	15
Dip. educazione, cultura e sport	13	22	35	16	23	39
Dip. del territorio	-	1	1	-	2	2
Dip. finanze e economia	4	9	13	4	8	12
Controllo cantonale delle finanze	-	-	-	-	-	-
Totale	24	47	71	28	50	78

¹ Unità fisiche.

Fonte: Divisione delle risorse, Sezione delle risorse umane

7.T7 Apprendisti in formazione nell'Amministrazione cantonale, per professione, al 31.12.2012

	Uomini	Donne	Totale
Impiegati di commercio	20	18	38
Cuochi	11	4	15
Informatici	10	1	11
Laboratoriisti (chimica e biologia)	2	5	7
Operatori socio-assistenziali	1	4	5
Selvicoltori, Giardinieri e Agricoltori	10	1	11
Altre formazioni	9	5	14
Totale	63	38	101

Fonte: Divisione delle risorse, Sezione delle risorse umane

7.T8 Persone occupate¹ presso l'Amministrazione cantonale² secondo il sesso e l'origine, per dipartimento, al 31.12.2012

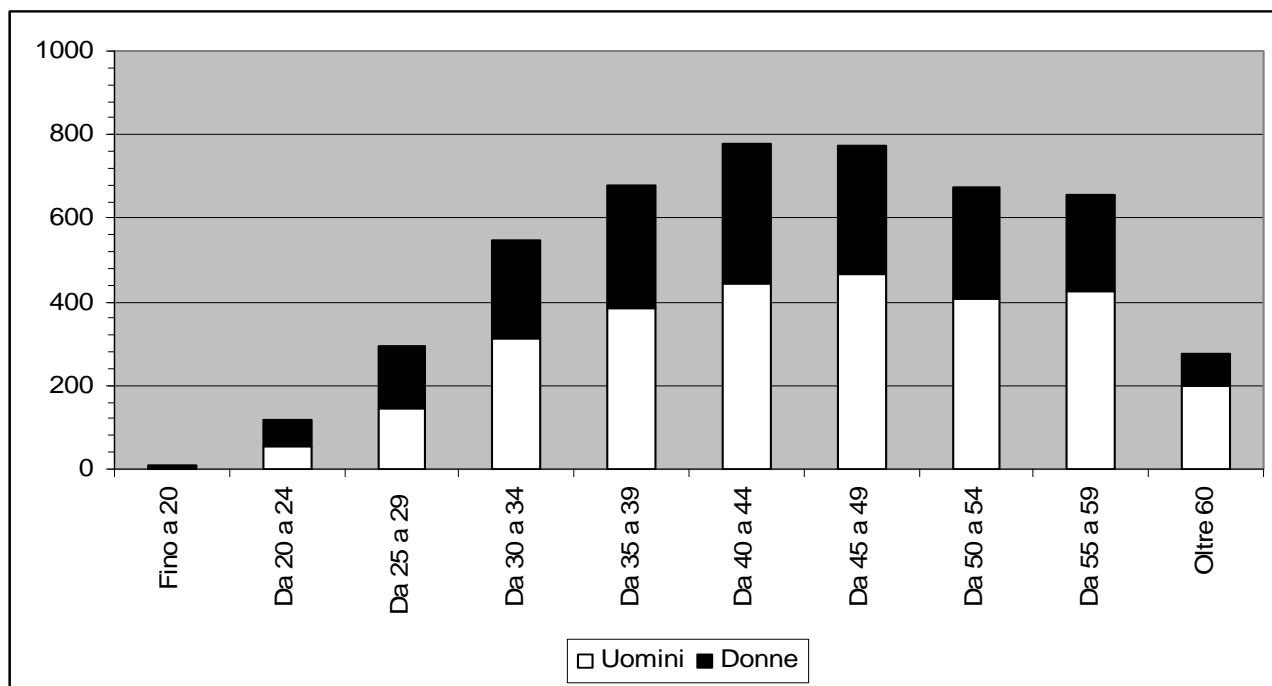
	Uomini		Totale	Donne		Totale	Totale generale
	Svizzeri	Stranieri	Uomini	Svizzere	Straniere	Donne	
Cancelleria	43	1	44	42	-	42	86
Dip. istituzioni	1'038	-	1'038	513	7	520	1'558
di cui in Polizia cantonale	580	-	580	98	-	98	678
Dip. della sanità e della socialità	277	60	337	453	147	600	937
di cui all'OSC	151	52	203	233	128	361	564
Dip. educazione, cultura e sport	203	10	213	284	18	302	515
Dip. del territorio	536	9	545	111	5	116	661
Dip. finanze ed economia	626	20	646	366	23	389	1'035
Controllo cantonale delle finanze	13	-	13	3	-	3	16
Totale	2'736	100	2'836	1'772	200	1'972	4'808

¹ Unità fisiche, indipendentemente dal tempo pieno. Gli impiegati che lavorano in più dipartimenti sono assegnati ad un unico dipartimento.

² Esclusi i docenti cantonali ed il personale ausiliario.

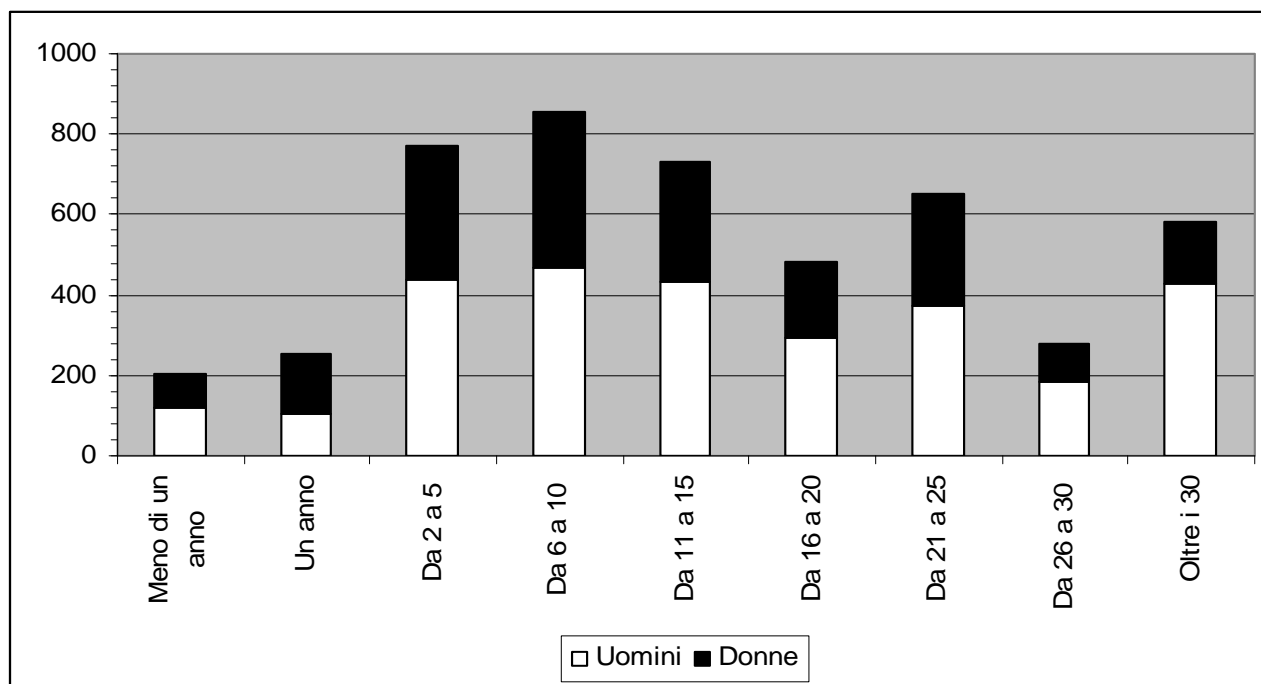
Fonte: Divisione delle risorse, Sezione delle risorse umane

7.T9 Persone occupate in unità fisiche secondo le classi di età e il sesso, nel 2012



Fonte: Divisione delle risorse, Sezione delle risorse umane

7.T10 Persone occupate in unità fisiche secondo gli anni di servizio e il sesso, nel 2012



Fonte: Divisione delle risorse, Sezione delle risorse umane

7.T11 Persone occupate in unità fisiche secondo le classi di età e il grado di occupazione, nel 2012

	Fino al 50%	50%	Dal 51% al 99%	100%	Totale
Fino a 20 anni	-	3	-	6	9
Da 20 a 24	-	5	5	107	117
Da 25 a 29	8	13	14	258	293
Da 30 a 34	4	49	35	461	549
Da 35 a 39	5	84	75	516	680
Da 40 a 44	7	107	100	564	778
Da 45 a 49	4	99	115	555	773
Da 50 a 54	11	84	74	504	673
Da 55 a 59	5	73	74	506	658
Oltre 60	6	43	21	208	9
Totale	50	560	513	3'685	4'808

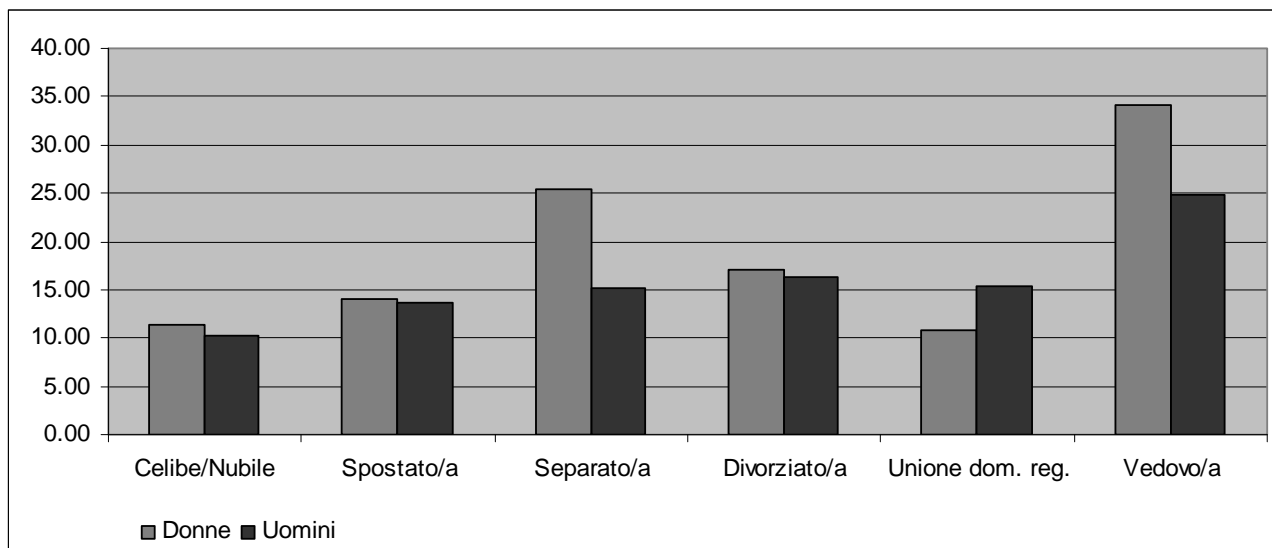
Fonte: Divisione delle risorse, Sezione delle risorse umane

7.T12 Persone occupate in unità fisiche secondo lo stato civile, il grado di occupazione e il sesso, nel 2012

	Fino al 50%		50%		Dal 51% al 99%		100%		Totale
	Uomini	Donne	Uomini	Donne	Uomini	Donne	Uomini	Donne	
Nubile/celibe	4	10	16	74	53	92	737	585	1'571
Unione registrata	-	1	-	-	-	-	5	1	7
Sposata/o	4	23	56	349	61	233	1'742	305	2'773
Vedova/o	-	1	1	8	-	5	9	8	32
Divorziata/o	2	4	9	38	6	51	108	154	372
Separata/o	-	1	-	9	3	9	20	11	53
Totale	10	40	82	478	123	390	2'621	1'064	4'808

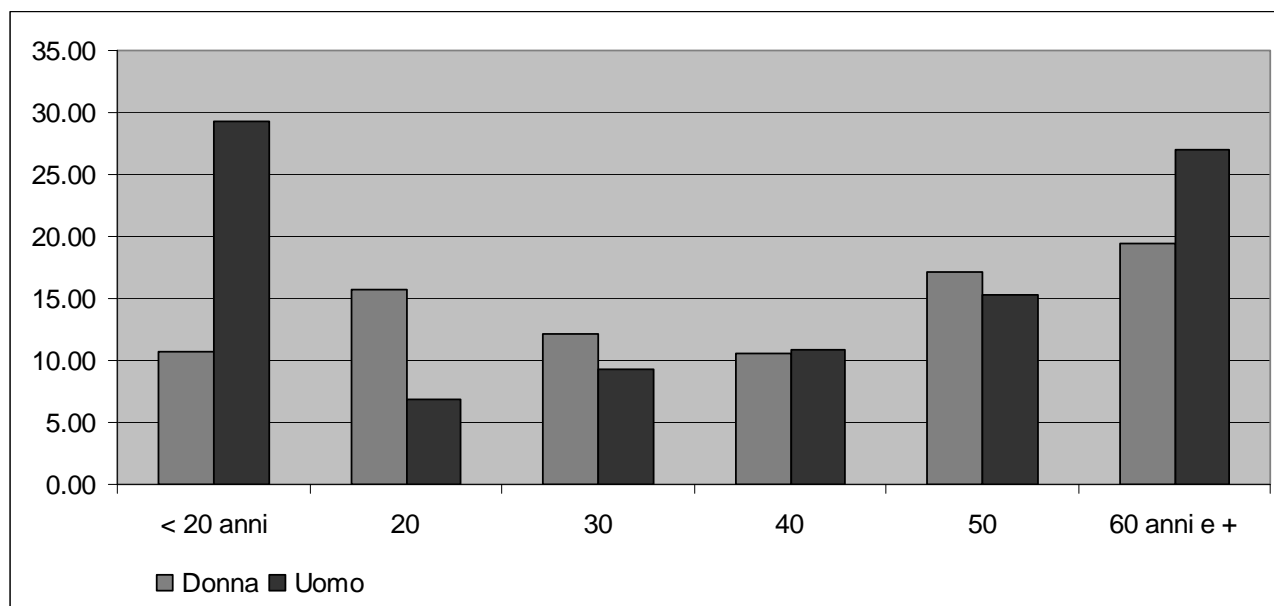
Fonte: Divisione delle risorse, Sezione delle risorse umane

7.T13 Numero medio di giorni di assenza per dipendente statale, a seguito di malattia, visita medica, infortunio professionale e non professionale, secondo il sesso e lo stato civile al 31.12.2012



Fonte: Divisione delle risorse, Sezione delle risorse umane

7.T14 Numero medio di giorni di assenza per dipendente statale, a seguito di malattia, visita medica, infortunio professionale e non professionale, secondo le classi di età al 31.12.2012



Fonte: Divisione delle risorse, Sezione delle risorse umane

7.T15 Movimento del personale dello Stato, dal 2003 (Unità fisiche)

	2003	2004	2005	2006	2007	2008	2009	2010	2011	2012
Assunzioni	97	80	83	116	123	143	186	199	226	169
Da ausiliario ad altro rapporto d'impiego	163	128	308 ³	69	130	102	108	127	103	101
Cessazione del rapporto d'impiego	200	222	359⁴	250	230	218	211	239	258	239
Dimissioni	71	67	224	85	85	88	78	79	86	80
Pensionamento AI ¹	28	31	22	23	11	8	20	13	16	16
Pensionamento limite di età	58	70	57	71	99	78	79	97	95	109
Pensionamento anticipato	9	15	17	14	16	14	7	17	16	14
Scadenza incarico	14	14	18	18	12	18	17	16	27	12
Destituzione art. 32 LORD	-	-	-	-	-	-	-	-	-	-
Disdetta periodo di prova	2	1	1	-	-	-	-	-	4	1
Disdetta art. 60 LORD ²	11	13	16	6	6	7	7	12	9	1
Decessi	7	11	4	5	1	3	3	8	7	6
Passaggio ad altro ente	2	-	2	-	-	-	-

¹ Sono compresi sia i pensionamenti a tempo parziale che a tempo pieno.

² La disdetta art. 60 LORD è entrata in vigore con la nuova LORD l'1.1.1996.

³ Di cui 240 si riferiscono alle operazioni di consolidamento avvenute nel 2005.

⁴ Di cui 148 si riferiscono allo stralcio dell'IAS.

Fonte: Divisione delle risorse, Sezione delle risorse umane

7.T16 Giorni di assenza complessivi nell'Amministrazione cantonale per dipartimento e numero medio per genere di assenza, nel 2012

	CANC.	DI	Polizia cant.	DSS	OSC	DECS	DT	DFE	CCF	Totale	No. medio ¹
Assenze non a carico dello Stato		Senza Polizia cant.		Senza OSC							
Congedo non pagato	-	1911.09	378.00	887.13	829.40	733.11	575.35	740.03	-	6'054.11	1.36
Congedo post-parto	49.76	1866.31	123.00	284.74	1'298.28	416.81	210.19	1'003.36	-	5'252.45	1.18
Corso perf. non pagato	-	-	-	-	-	-	-	-	-	-	-
Affari privati	185.27	1'354.82	3.43	975.92	173.74	793.07	1'145.28	2'437.35	18.20	7'087.07	1.59
Ricupero	253.66	290.10	1.00	303.74	234.94	537.15	652.19	377.13	10.10	2'660.00	0.59
Scalo ore	403.86	3'755.97	11.18	1'065.05	297.08	784.62	1'751.75	5'552.37	53.45	13'675.33	3.08
Sospensione	-	28.00	18.00	-	-	-	-	27.00	-	73.00	0.01
Sollevato dall'incarico	-	-	-	-	-	-	-	313.31	-	313.31	0.07
Assenza arbitraria	-	-	-	-	-	-	-	-	-	-	-
Congedo tredicesima ²	52.25	234.91	89.00	141.02	10.00	178.08	309.39	810.50	-	1'825.15	0.41
Assenze a carico o parzialmente a carico dello Stato											
Congedo pagato	13.21	82.76	611.34	22.56	13.79	9.08	32.55	62.81	45.065	893.15	0.20
Congedo anzianità	144.50	1'350.26	1'010.90	445.31	415.10	627.75	1'115.50	1'203.15	28.00	6'340.48	1.42
Matrimonio	-	64.44	120.00	32.50	37.40	18.00	55.88	121.52	11.88	461.63	0.10
Nascita	-	26.21	88.00	8.50	16.80	8.88	52.88	39.76	-	241.03	0.05
Lutto	11.86	149.68	107.80	41.20	82.66	72.14	118.03	209.51	2.00	794.88	0.17
Trasloco	1.50	69.33	46.50	22.00	39.43	15.10	38.94	68.28	1.00	302.09	0.06
Gravidanza	35.76	1'036.98	270.50	457.89	746.54	111.90	248.17	550.82	-	3'458.56	0.77
Carica pubblica	56.55	190.43	219.83	27.34	3.23	41.43	312.70	297.17	5.90	1'154.59	0.26
Gioventù e sport	11.88	102.40	30.50	4.23	14.00	34.49	78.76	73.16	6.00	355.43	0.08
Corso perf. pagato	17.18	434.28	6.60	433.40	1'060.29	121.75	317.50	977.59	43.13	3'411.72	0.76
Volontariato sociale	6.88	70.83	24.00	13.97	18.40	11.00	19.52	59.72	-	224.32	0.05
Funerale	12.39	97.20	-	26.42	3.10	21.33	80.44	174.02	0.96	415.87	0.09
Militare	42.13	344.38	260.00	111.95	44.00	34.22	179.13	540.36	-	1'556.17	0.35
Protezione civile	-	130.09	-	17.95	55.75	36.00	142.58	204.62	-	586.98	0.13
Assicurazione militare	-	-	-	-	7.25	-	67.00	-	-	74.25	0.01
Malattia grave in fam.	2.46	71.23	15.50	25.70	45.20	54.84	29.00	107.53	17.91	369.37	0.08
Circostanza speciale	1.35	16.88	-	8.99	13.21	7.25	4.50	33.85	2.00	88.05	0.01
Malattia figli	-	8.69	-	9.99	2.77	1.50	-	7.33	-	30.28	0.00
Adozione	-	-	-	-	30.00	-	-	1.50	-	31.50	0.00
Assenze di diritto											
Vacanze	1'639.72	18'722.19	14'923.80	6'661.50	10024.56	8'223.30	13'348.53	19'695.78	361.00	93'600.39	21.10
Assenze sensibili a carico o parz. a carico dello Stato											
Malattia	492.96	10'926.30	5'795.16	2'552.79	6'533.54	3'895.48	5'439.94	8'507.23	102.53	44'245.93	9.97
Visita medica	109.01	1'247.00	3.52	315.25	92.55	364.30	793.28	1'707.81	18.26	4'649.99	1.04
Infortunio professionale	-	266.89	1'007.50	9.00	824.04	97.78	557.11	151.58	-	2'913.89	0.65
Infortunio non professionale	9.50	1'383.75	1'695.50	89.47	753.97	303.50	1'042.74	948.57	0.57	6'227.57	1.40

¹ Giorni di assenza diviso unità equivalenti al tempo pieno, che nel 2012 corrispondevano a 4.434.70 (giorni dovuti 1.088.720.74 : 245.5 = 4.434.70 UETP).

Tale dato non è direttamente raffrontabile con gli anni precedenti in quanto le unità equivalenti al tempo pieno sono state calcolate su base differente.

² Commutazione della tredicesima in giorni di congedo.

7.T17 Corsi di formazione continua presso l'Amministrazione cantonale, partecipanti e giornate, per genere di corso, dal 2010

	Corsi			Partecipanti			Giornate		
	2010	2011	2012	2010	2011	2012	2010	2011	2012
Corsi CEFOS (a calendario)	10	19	18	135	275	283	23	35	31
Progetti formativi e corsi ad hoc	5	10	17	98	140	175	7	14.5	14
Totale	15	29	35	233	415	458	30	49.5	45

Fonte: Divisione delle risorse, Centro di formazione e sviluppo

7.T18 Impiegati beneficiari e giorni di congedo per corsi di formazione continua, presso l'Amministrazione cantonale, dal 2009

	Numero di impiegati beneficiari				Giorni di congedo			
	2009	2010	2011	2012	2009	2010	2011	2012
Congedi pagati	502	836	800	829	2'780.5	2'270	2'024	2'263.5
Congedi non pagati	9	22	5	10	677	140	290	415.1
Totale	511	842	805	839	3'457.5	2'410	2'314	2'678.6

Fonte: Divisione delle risorse, Centro di formazione e sviluppo

7.T19 Tabella salari del personale dello Stato, in CHF nel 2012¹

	Retribuzione lorda	Assegno ec. domestica	Assegno figli	Indennità varie	Rimborso spese	Totali
Apprendisti	106'1628.4	1'097.55	800.00	4'656.75	13'323.20	1'081'505.90
Impiegati	407'348'502.90	1'966'127.00	6'778'111.30	6'991'571.30	3'439'842.75	426'524'155.25
Ausiliari	30'558'374.20	908.40	548'611.25	832'404.95	216'687.40	32'156'986.20
Magistrati	16'866'377.70	57'718.20	254'000.00	36'020.00	160'773.05	17'374'888.95
Docenti	288'754'775.35	1'181'648.95	4'734'213.25	1'607'748.25	1'555'773.20	297'834'159.00
Supplen/Doc	3'479'182.75	-	7'171.40	331'739.00	4'396.30	3'822'489.45
Compensi Vari ²	208'618.50	-	104'198.10	17'243'323.30	410'991.85	17'967'131.75
Totali	748'277'459.80	3'207'500.10	12'427'105.30	27'047'463.55	5'801'787.75	796'761'316.50

¹ Dati calcolati sulla situazione al 31.12. del personale retribuito e sulla massa salariale lorda.

² La retribuzione "Compensi Vari" è riferita alle indennità versate a collaboratori esterni all'Amministrazione quali ad esempio quelle versate ai membri di commissioni, agli allievi delle scuole sanitarie, ai conferenzieri, ai traduttori ed a coloro che hanno fornito una prestazione tramite mandato.

Fonte: Divisione delle risorse, Ufficio degli stipendi e assicurazioni

7.T20 Personale dello Stato: assicurati e casi annunciati all'assicurazione infortuni, dal 2006

	2006	2007	2008	2009	2010	2011	2012
Assicurati							
Impiegati nominati -incaricati + Docenti cantonali e comunali	9'782	9'776	9'712	9'795	9'814	10'037	10'165
Personale avventizio	1'187	1'141	1'174	1'160	1'108	1'121	1'264
Totale assicurati	10'969	10'917	10'886	10'955	10'922	11'158	11'429
Casi annunciati							
Bagatelle	1'378	1'387	1'371	1'403	1'412	1'438	1'463
Infortuni con inabilità	591	645	555	587	548	633	580

Fonte: Divisione delle risorse, Ufficio degli stipendi e assicurazioni

7.T21 Amministrazione cantonale: riparto premi¹ (in franchi) per polizze di assicurazioni, dal 2006

	2006	2007	2008	2009	2010	2011	2012
RC veicoli, RC varie	791'694	823'131	814'825	818'489	549'000	555'188	531'524
RC generale dello Stato	1'732'500	1'732'500	1'732'500	1'732'500	1'732'500	945'000	945'000
Incendio e danni acque (mobili-immobili)	1'000'318	646'407	637'154	666'728	796'055	1'203'424	1'196'717
Furto, rottura macchine, vetri e diversi	569'653	547'808	529'404	548'837	556'777	574'288	565'590
RC scolastica (allievi e docenti)	38'992	39'039	39'096	39'220	39'368	38'800	38'800
Infortuni scolastici (allievi)	100'816	100'822	101'391	102'155	114'355	47'785	88'000

¹ Situazione a fine anno.

Fonte: Divisione delle risorse, Ufficio degli stipendi e assicurazioni

7.T22 Infortuni professionali e non professionali del personale dello Stato, dal 2005

	2005	2006	2007	2008	2009	2010	2011	2012
Infortuni non professionali (INP)	443	488	465	444	473	434	512	459
Infortuni professionali (NP)	125	103	138	111	114	114	121	121
Totale	569	591	603	555	587	548	633	580
di cui dipendenti (STICA) ¹	421	435	438	424	420	399	472	436
di cui dipendenti (STISA) ²	64	74	70	57	77	73	76	64
di cui dipendenti (STICO) ³	49	58	55	49	57	50	50	50
di cui altri dipendenti ⁴	35	24	40	25	33	26	35	30
Casi con rivalsa	24	34	27	26	35	27	37	27

¹ Apprendisti, impiegati nominati ed incaricati, docenti cantonali e magistrati.

² Ausiliari e docenti supplenti.

³ Docenti comunali.

⁴ Compensi vari.

Fonte: Divisione delle risorse, Ufficio degli stipendi e assicurazioni

7.T23 Investimenti e spese correnti CRB 941, 942, 943, 945, 946, 948, in CHF dal 2008

	2008	2009	2010	2011	2012
Costruzione stabili crb 941					
Costruzione investimenti in stabili (50)	37'813'903.00	33'298'848.00	38'487'814.00	38'403'548	42'037'815
Costruzione acquisto stabili (50)	1'600'000.00	0	0	0	1'700'000
Costruzione totale investimenti (50)	39'413'903.00	33'298'848.00	38'487'814.00	38'403'548	43'737'815
Costruzione totale spese correnti (31)	47'668.00	23'369.00	14'076.00	17'922	19'942
Costruzione totale ricavi correnti (42 e 43)	27'825.00	18'900.00	3'100.00	21'500	4'800
Costruzione totale entrate per investimenti (66)	4'087'153.00	2'013'124.00	2'033'885.00	6'536'066	0
Manutenzione crb 942					
Manutenzione stabili spese correnti diverse (31)	13'795'552.00	12'746'896.00	13'220'652.00	14'222'007	15'026'324
Manutenzione stabili in affitto spese correnti (31)	295'694.00	428'780.00	0	288'277	0
Manutenzione totale spese correnti (31)	14'091'246.00	13'175'676.00	13'220'652.00	14'510'284	15'026'324
Manutenzione totale ricavi correnti (42 e 43)	112'620.00	259'007.00	220'443.00	296'114	86'383
Credito quadro manutenzione					
CQ investimenti in stabili (50)	4'060'289.00	2'284'430.00	833'013.00	365'302	20'000
Interv. di manutenzione programmata					
MP investimenti in stabili (50)	735'365.00	9'627'859.00	12'218'006.00	8'349'634	5'805'131
CQ + MP investimenti totali (50)	4'795'654.00	11'912'289.00	13'050'747.00	8'714'936	5'825'131
Contributi da terzi sistemazione stabili (65)	-	50'910.00	-	670'840	0
Servizi ausiliari crb 943					
Servizi ausiliari spese correnti diverse (31)	345'526.00	442'697.00	454'957.00	459'150	750'917
Servizi ausiliari pulizia stabili spese correnti (31)	1'439'647.00	1'350'071.00	1'427'829.00	1'598'567	1'597'840
Stipendi e indennità personale di pulizia (30)	7'287'515.00	7'331'991.00	7'171'559.00	7'112'936	7'098'117
Servizi ausiliari totale spese correnti (31)	1'785'173.00	1'792'768.00	1'882'786.00	2'057'717	2'348'757
Servizi ausiliari totale ricavi correnti (42 e 43)	265'865.00	276'506.00	166'214.00	477'384	64'391
Gestione patrimoniale crb 945					
Gestione patrimoniale totale spese correnti (31)	24'024'781.00	23'545'571.00	23'609'816.00	25'845'686	24'005'251
Gestione patrimoniale totale ricavi correnti (42 e 43)	3'812'103.00	4'230'149.00	5'863'877.00	5'995'716	2'838'854
Centrale approvvigionamenti crb 946					
CEAP spese correnti diverse (31)	7'480'167.00	7'284'744.00	7'560'148.00	7'810'682	8'046'794
CEAP spese attrezzature (31)	2'551'848.00	2'837'229.00	2'808'697.00	2'921'510	2'703'867
CEAP totale spese correnti (31)	10'032'015.00	10'121'973.00	10'368'845.00	10'732'192	10'750'661
CEAP nuovi edifici attrezzature (50)	1'709'846.00	579'952.00	2'852'146.00	2'450'300	1'103'676
CEAP totale ricavi correnti (42 e 43)	18'154.00	17'421.00	20'963.00	24'183	26'011
Programmazione crb 948					
Programmazione spese correnti diverse (31)	291'678.00	191'306.00	105'352.00	241'271	141'314
Programmazione spese correnti arredamento (31)	1'979'788.00	1'573'027.00	1'755'207.00	2'013'553	1'684'374
Programmazione totale spese correnti (31)	2'271'466.00	1'764'333.00	1'860'559.00	2'254'824	1'825'688
Programmazione nuovi edifici arredamento (50)	1'652'153.00	975'900.00	1'834'049.00	2'161'487	616'148
Programmazione totale ricavi correnti (42 e 43)	-	-	3'904.00	-	0

Fonte: Divisione delle risorse, Sezione della Logistica

7.T24 Amministrazione cantonale: credito votato, utilizzo e residuo a fine 2012 per nuove costruzioni, spese di arredamento e di approvvigionamenti, in CHF

Data DL / No. Oggetto	Oggetto	Credito votato	Pagamenti 2012	Utilizzo al 31.12.12	Residuo al 31.12.12
Costruzioni/arredo/ceap					
2012 / 3159	Locarno:aeroporto hangar	150'000	72'360	72'360	77'640
1994 / 3254	Centrali a gas sottoceneri	7'400'000	202'039	6'988'362	411'638
1994 / 3307 4307 4910	Canobbio:sme e propedeutica	7'668'000	51'230	6'978'410	689'590
2004_2011 / 3361	Gerra Piano:stabile CFPS	8'766'050	3'908'589	6'416'986	2'349'064
1996_2001 / 3369 4369	Locarno:stabile amministrativo	23'200'000	21'757	22'105'481	1'094'519
1990_99_2004 / 3382 4382 4949	Cadro:carcere	28'300'000	111'893	28'294'511	5'489
1999_2005 / 3387	Bellinzona:sme 2	24'171'000	- 337'043	23'260'475	910'525
2001 / 3390 4937	Bellinzona:pilobe 2° fase	6'755'000	101'677	6'659'568	95'432
2001_2002 / 3402 4402	Bellinzona:orsoline sala gc	7'310'000	21'563	7'332'794	- 22'794
2001 / 3405	Giubiasco:CDO Polca	6'200'000	75'600	6'286'978	- 86'978
2005_2006_2010 / 3406	Lugano:liceo 1	7'876'400	149'018	8'125'698	- 249'298
2005 / 3407	Trevano:cp 3° fase	9'913'170	56'426	9'469'071	444'099
2001_2007 / 3410 4410	Morbio Inferiore:sme	10'318'800	650'396	9'177'239	1'141'561
2001_2004_2008_2012 / 3413	Chiasso:cpc	12'933'420	3'364'417	7'775'283	5'158'137
2002 / 3422	Centrali termiche	4'550'000	18'427	4'244'968	305'032
2011 / 3424	Caslano:sme	3'380'000	247'362	325'569	3'054'431
2003_2009 / 3425	Bellinzona:amministrativo 3	38'667'300	8'263'477	23'618'960	15'048'340
2003_2007_2011 / 3426	Lugano:cpc	7'176'722	96'235	7'254'475	- 77'753
2006_2010 / 3427	Gordola:sme	10'885'608	4'938'384	6'934'482	3'951'126
2001_2006 / 3431	Bellinzona:orsoline p.istituzionale	4'685'000	77'206	4'634'869	50'131
2005_2008_2011 / 3435	Mezzana:scuola agricola	7'840'000	2'530'538	7'508'744	331'256
2005_2011 / 3436	Mezzana:iac	9'945'300	346'542	4'748'690	5'196'610
2005 / 3440	Museo del territorio	200'000	37'421	150'072	49'928
2006 / 3441	Adeguamento stabili per invalidi	9'450'000	1'035'581	7'917'026	1'532'974
2005 / 3442	Orselina:madonna del sasso 1a tappa	1'170'000	19'441	1'141'778	28'222
2008_2009_2012 / 3447	Bellinzona:scientifica e sede comando	10'347'750	3'317'784	5'473'831	4'873'919
2006_2008_2011_2012 / 3448	Chiasso:cpc nuova palestra	8'898'119	296'957	7'798'297	1'099'822
2007_2008 / 3449	Locarno:cpc nuova palestra	3'864'320	963'148	3'985'578	- 121'258
2008 / 3451	Lugano:ristrutturazione pgl	1'850'000	28'825	301'801	1'548'199
2007 / 3453	Rivera:prefabbricato	1'660'000	37'014	1'561'505	98'495
2008 / 3455	Locarno:chiesa san Francesco	1'620'000	233'956	1'514'378	105'622
2008_2011_2012 / 3456	Orselina:madonna del sasso 2a tappa	5'015'000	847'926	3'852'606	1'162'394
2008_2011 / 3459	Mezzana: nuovo dormit. e spazi ristoro	9'325'000	2'171'341	3'924'044	5'400'956
2008_2012 / 3460	Trevano: ristr. blocco a cpt IV+c.alim.	23'005'526	5'544'468	14'942'080	8'063'446
2010 / 3461	Lugano: pgl nuovo codice proc. penale	560'300	17'464	488'114	72'186
2008_2012 / 3465	Bellinzona:centro gs	10'530'000	165'318	1'212'335	9'317'665
2010 / 3466	Bellinzona:ristrutturazione pretorio	2'900'000	55'428	359'407	2'540'593
2009 / 3467	Morbio Sup.:interv.vivaio forestale lattec.	755'000	8'945	824'394	- 69'394
2009 / 3468	Lugano:casa dello studente	1'650'000	477'694	922'925	727'075
2009 / 3470	Giubiasco:sede operatori sociosanitari	1'509'660	3'480	1'113'660	396'000
2010 / 3471	Introduzione codice procedura civile	415'000	16'170	393'193	21'807
2010 / 3472	Locarno:pretorio nuovo codice pr.penale	1'322'000	165'552	1'307'326	14'674
2010 / 3473	Balerna:sme infrastrutture nuova sede	686'000	11'830	623'388	62'612
2009 / 3474	Locarno:aule liceo	500'000	100	489'270	10'730
2010 / 3476	Lugano:archivio storico diocesano	1'960'600	290'000	886'858	1'073'742
2010 / 3477	Giubiasco:nuova sede ustat	470'000	39'291	430'744	39'256
2010 / 3478	Bellinzona:stabile torretta blocco c	1'445'000	151'747	1'380'645	64'355
2010 / 3479	Barbengo:costruzione palestra sme prov.	815'000	32'476	799'955	15'045
2011 / 3480	Stabio:infrastrutture esterne sme	2'056'000	1'675'483	1'699'882	356'118
2011 / 3481	Locarno:cpc aule	1'118'000	13'980	848'693	269'307
2010_2011 / 3482	Pendio sacro monte mad.sasso Orselina	1'600'000	574'863	1'168'665	431'335
2012 / 3483	Bellinzona:cecal	1'760'000	18'000	18'000	1'742'000

(continua)

<i>(continuazione)</i>					
2011 / 3484	Locarno:istituto cantonale patologia	135'000	55'655	55'655	79'345
22012 / 3486	Breganzona:archivio vergò	3'287'000	1'700'000	1'700'000	1'587'000
2012 / 3487	Lugano:camera di protezione ta.	330'000	13'055	13'055	316'945
2010 / 3488	Lugano:liceo 1 sistemazione interna	2'650'000	154'768	154'768	2'495'232
Solo arredo mobile					
2001 / 4390	Bellinzona:pilobe 2° fase	902'000	37'850	692'332	209'668
Solo CEAP					
2009 / 4952	sms:rinnovamento attrezz.scientifiche	2'500'000	129'494	1'927'627	572'373
2010 / 4954	Bellinzona:attrezz.cam 6° piano quadr.	1'200'000	147'042	301'033	898'967
Totale costruzioni		367'554'045	45'457'639	280'588'893	86'965'152
2004 / 942 52	Credito quadro 2004_2007	17'830'000	20'000	17'820'942	9'058
2007 / 942 53	Interventi manutenzione programmata	38'000'000	5'805'131	36'735'994	1'264'006

Fonte: Divisione delle risorse, Sezione della Logistica

7.T25 Spazi (in mq) occupati dai servizi amministrativi del Cantone, per distretto nel 2012 e complessivamente dal 2002

	Proprietà Stato							Proprietà Terzi						
	Uffici	Altri spazi	Magaz. depositi	Diversi	Servizi disimp.	Locali tecnici	Totale	Uffici	Altri spazi	Magaz. depositi	Diversi	Servizi disimp.	Locali tecnici	Totale
Mendrisio	3'680	19'719	6'194	1'084	8'325	1'426	40'428	1'159	781	277	0	438	14	2'668
Lugano	13'343	16'438	5'873	6'449	10'424	1'996	54'522	4'270	5'995	4'148	1'837	2'212	135	18'597
Locarno	3'761	4'713	2'285	2'797	4'052	720	18'329	857	1'953	545	39	649	90	4'134
Vallemaggia	292	476	183	12	214	4	1'181	0	12	12	0	0	0	24
Bellinzona	21'048	19'812	15'641	9'004	19'065	4'422	88'992	10'341	5'707	8'007	2'619	6'335	1'709	34'718
Riviera	1'023	1'287	263	87	422	50	3'133	918	415	415	114	248	5	2'115
Blenio	320	1'186	490	132	626	58	2'810	138	14	112	0	27	0	292
Leventina	683	752	421	128	457	24	2'464	542	826	2'030	1'398	862	883	6'541
Totale 2012	44'150	64'382	31'350	19'693	43'584	8'699	211'859	18'226	15'703	15'546	6'007	10'771	2'836	69'089
2011	44'225	64'631	31'316	19'364	43'613	8'544	211'694	18'351	15'828	15'564	5'958	10'788	2'836	69'325
2010	53'936	53'920	31'456	19'809	43'405	9'337	211'863	19'982	12'576	14'310	5'590	10'270	2'956	65'684
2009	53'882	54'626	31'412	17'813	43'389	8'594	209'716	20'201	12'744	14'502	5'916	10'291	2'829	66'484
2008	27'396	53'342	30'689	17'834	42'930	8'968	207'496	19'998	12'202	14'988	5'923	10'217	2'915	66'243
2007	42'425	37'203	33'242	17'054	35'512	7'659	173'095	19'236	12'444	15'699	4'670	11'076	3'781	66'906
2006	42'017	35'904	29'200	19'660	34'615	7'459	168'855	19'241	12'399	13'092	6'337	10'950	3'482	65'501
2005	35'026	29'697	18'084	18'047	31'236	6'451	138'541	17'034	15'962	11'580	6'696	10'798	3'498	65'569
2004	33'553	33'593	13'635	16'916	30'445	6'374	134'516	17'983	16'930	7'523	6'698	10'626	3'459	63'218
2003	35'208	36'055	13'897	17'113	31'676	-	133'949	18'540	18'916	8'247	6'701	10'702	-	63'105
2002	34'703	34'734	15'187	16'613	30'194	-	132'151	14'871	15'508	7'785	6'702	8'486	-	53'352

Nota: L'attendibilità dei dati è influenzata dall'evoluzione dei rilievi. A partire dal 2002 è stato istituito uno specifico servizio di monitoraggio incaricato della raccolta e della gestione di tutti i dati relativi al parco immobiliare. A partire dall'inizio del 2007 la tipologia degli spazi è stata adattata alla norma SIA 416, portando allo spostamento di alcune superfici da una tipologia all'altra.

Fonte: Divisione delle risorse, Sezione della Logistica

7.T26 Spazi (in mq) occupati dalle sedi scolastiche cantonali, per distretto nel 2012 e complessivamente dal 2002

	Proprietà Stato							Proprietà Terzi						
	Altri		Magaz.	Servizi		Locali	Totale	Altri		Magaz.	Servizi		Locali	Totale
	Aule	spazi	depositi	Diversi	disimp.	tecnici		Aule	spazi	depositi	Diversi	disimp.	tecnici	
Mendrisio	17'355	13'011	3'668	5'657	17'680	1'595	58'966	4'354	718	136	0	2'786	0	7'994
Lugano	60'092	37'042	8'003	4'475	44'105	5'168	158'885	4'036	1'401	625	0	1'564	21	7'646
Locarno	21'392	14'863	3'260	2'246	17'118	1'866	60'745	2'998	397	159	0	1'054	0	4'608
Vallemaggia	1'633	1'556	98	0	1'718	483	5'489	2'987	669	167	0	857	19	4'698
Bellinzona	29'141	18'584	5'817	1'458	23'731	3'154	81'885	874	190	23	0	341	47	1'475
Riviera	5'699	5'121	1'921	546	5'203	729	19'220	0	0	0	0	0	0	0
Blenio	1'484	1'083	145	291	880	295	4'178	0	0	0	0	0	0	0
Leventina	3'969	1'336	326	568	3'366	108	9'673	80	0	0	0	0	0	80
Totale 2012	140'766	92'596	23'238	15'241	113'801	13'397	399'040	15'329	3'375	1'110		6'601	86	26'501
2011	140'671	91'882	23'061	15'088	113'284	13'563	397'550	14'853	3'565	1'036	-	6'367	132	25'953
2010	139'719	89'036	23'167	15'099	111'699	13'264	391'984	13'145	2'894	808	-	5'784	249	22'881
2009	139'699	88'718	23'192	15'511	111'183	13'144	391'447	13'147	3'002	808	-	5'790	138	22'884
2008	137'165	88'206	22'831	15'431	109'456	12'655	385'743	12'291	2'853	643	-	5'775	138	21'700
2007	143'489	72'792	26'731	12'448	107'731	12'220	375'411	13'539	1'817	1'065	-	5'931	138	22'490
2006	145'011	71'761	23'596	15'132	109'603	12'259	377'362	13'539	1'817	872	193	5'931	137	22'489
2005	202'242	23'591	26'066	23'238	112'011	12'820	399'968	14'349	1'215	350	117	5'527	113	21'670
2004	136'231	83'906	24'969	19'310	108'162	12'326	384'903	11'855	4'325	869	217	6'084	179	23'528
2003	120'062	99'523	25'199	19'059	108'399	-	372'242	12'804	3'701	399	210	6'475	-	23'589
2002	131'554	82'553	24'395	18'052	104'738	-	361'292	15'335	3'923	833	475	8'722	-	29'288

Nota: L'attendibilità dei dati è influenzata dall'evoluzione dei rilievi. A partire dal 2002 è stato istituito uno specifico servizio di monitoraggio incaricato della raccolta e della gestione di tutti i dati relativi al parco immobiliare. A partire dall'inizio del 2007 la tipologia degli spazi è stata adattata alla norma SIA 416, portando allo spostamento di alcune superfici da una tipologia all'altra.

Fonte: Divisione delle risorse, Sezione della Logistica

7.T27 Costi di locazione degli spazi amministrativi e scolastici cantonali, dal 2004, in CHF

	2004	2005	2006	2007	2008	2009	2010	2011	2012
1) Pigioli	9'576'174	9'697'679	9'811'260	9'445'714	10'116'947	9'766'247	10'339'737	11'294'569	11'300'706
Spazi amministrativi	5'949'348	6'082'127	6'201'596	5'970'027	6'277'712	6'388'964	6'633'856	6'933'860	6'962'323
Uffici regionali di collocamento	791'178	792'508	631'981	580'296	580'296	580'296	595'616	595'800	584'612
Spazi scolastici	2'835'648	2'823'044	2'977'683	2'895'391	3'258'939	2'796'987	3'110'265	3'764'909	3'753'771
2) Spese accessorie	1'067'192	1'105'584	1'215'212	1'228'466	1'186'524	1'343'654	1'310'058	1'450'454	1'569'511
Spazi amministrativi	671'552	703'642	750'723	741'429	739'642	832'546	819'225	878'314	956'957
Uffici regionali di collocamento	89'972	114'211	77'919	113'786	83'191	87'461	93'798	88'920	88'253
Spazi scolastici	305'668	287'731	386'570	373'251	363'691	423'647	397'035.00	483'220	524'301
3) Consumo energia elettrica	-	-	-	-	-	5'824'121	5'921'063	6'421'135	5'075'928
Spazi amministrativi	-	-	-	-	-	-	-	-	-
Uffici regionali di collocamento	-	-	-	-	-	-	-	-	-
Spazi scolastici	-	-	-	-	-	-	-	-	-
4) Indennità custodi sedi scolastiche	248'586	258'345	264'735	270'474	272'207	269'984	252'024	241'645	244'503

Fonte: Divisione delle risorse, Sezione della Logistica

7.T28 Rendiconto Società di produzione con partecipazione cantonale, nel 2011

	Produzione '11 (in GWh)	Erogazione ad aziende '11 (in GWh)		Erogazione Industrie (in GWh)	Utile (in mio di fr.)	% parteci- pazione TI
		nel Cantone	fuori Cantone			
AET	617.93	2'530	14'375	226	29.9 ('11)	100
Verzasca SA	218.15	218			1.26 ('11)	33
OFIMA	1'347.46		860		4.21 (10/11)	20
OFIBLE	999.01		797		2.53 (10/11)	20

Fonte: Divisione delle risorse, Ufficio energia

7.T29 Produzione di energia elettrica in MWh nell'anno civile 2012

		Produzione	Media pluriennale	% della media
	Impianto			
OFIMA	Robiei ¹	85'827	134'052	64
	Bavona	302'078	315'773	96
	Peccia ²	141'583	86'371	164
	Cavergno	479'482	383'677	125
	Verbano	589'953	494'132	119
OFIBLE	Luzzone	26'628	28'527	93
	Olivone	148'882	207'648	72
	Biasca	537'703	646'044	83
AET	Stalvedro	63'556	54'659	116
	Tremorgio	6'664	6'656	100
	Piottino	324'082	294'006	110
	Biaschina	433'621	377'378	115
	Ponte Brolla	14'079	12'942	109
VERZASCA SA	Gordola	220'696	215'000	103
	Tenero	16'190	12'000	135
ATEL HYDRO TICINO SA	Lucendro ³	94'772	88'288	107
	Sella	3'636	2'555	142
SES	Ticinetto	12'458	10'031	124
	Giumaglio	24'897	24'401	102
AM di Bellinzona	Morobbia	38'550	41'661	93
AE di Massagno SA	Piano Stampa	13'494	13'690	99
	Sonvico	606	610	99
AEC Airolo	Calcaccia	12'099	13'202	92
CEF Faido	Ceresa I	11'137	10'181	109
	Ceresa II	918	902	102
AIL SA	Val Mara	1'338	5'204	26
CEL Cerentino SA	Cerentino	9'245	8'291	112
CEL Dalpe SA	Piumogna	4'398	4'289	103
CEL Campo Vallemaggia SA	Campo Vallemaggia	8'117	7'100	114
Totale produzione		3'626'689	3'499'269	104
<i>Totale pompaggio</i>		111'751	165'542	68
Totale produzione - pompaggio		3'514'938	3'333'727	105
FFS	Ritom	178'245	1420'294	127
¹ Pompaggio Robiei		106'899	152'835	70
² Pompaggio Peccia		2'239	10'535	21
³ Pompaggio Lucendro		2'613	2'172	120

Fonte: Divisione delle risorse, Ufficio energia

7.T30 Tassazioni e reclami relativi alle persone fisiche, per circondario, a fine anno 2012

	Mendrisio	Lugano Città	Lugano Campagna	Locarno	Bellinzona	Biasca	Totale
Imposta cantonale 2011, 2010 e 2009							
Tassazioni da eseguire							
2011	35'698	47'396	48'393	54'405	37'371	19'308	241'632
2010	37'560	50'007	49'999	56'580	38'893	20'160	253'199
2009	35'099	46'247	47'356	53'394	36'228	19'178	237'502
Tassazioni notificate							
2011	27'879	33'816	37'976	41'582	30'632	14'590	186'475
2010	34'654	43'336	46'043	50'814	36'075	18'805	229'727
2009	34'812	44'669	46'565	52'338	35'808	18'985	233'056
Tassazioni in sospeso							
2011	7'819	13'580	10'417	12'823	6'739	4'718	55'157
2010	2'906	6'671	3'956	5'766	2'818	1'355	23'472
2009	287	1'578	791	1'056	420	193	4'446
Reclami entrati							
2011	498	727	1'283	1'037	905	99	4'549
2010	1'036	1'427	2'401	1'804	1'470	350	8'488
2009	1'240	1'775	3'039	2'534	1'610	461	10'659
Reclami decisi							
2011	343	77	1'055	844	691	38	3'048
2010	894	985	2'214	1'641	1'398	301	7'433
2009	1'173	1'644	2'964	2'433	1'569	440	10'223
Reclami in sospeso							
2011	155	650	228	193	214	61	1'501
2010	142	442	187	163	72	49	1'055
2009	67	131	75	101	41	21	436
Imposta federale diretta 2011, 2010 e 2009							
Tassazioni notificate							
2011	24'971	30'537	31'413	30'897	25'875	12'161	155'854
2010	31'156	39'156	38'263	38'225	30'285	15'604	192'689
2009	31'197	40'298	38'815	39'657	30'145	15'829	195'941
Reclami entrati							
2011	443	697	1'079	808	854	91	3'972
2010	928	1'326	2'063	1'457	1'384	317	7'475
2009	1'099	1'648	2'606	1'965	1'451	400	9'169
Reclami decisi							
2011	302	68	883	654	649	33	2'589
2010	795	901	1'903	1'309	1'317	272	6'497
2009	1'032	1'526	2'543	1'876	1'413	380	8'770
Reclami in sospeso							
2011	141	629	196	154	205	58	1'383
2010	133	425	160	148	67	45	978
2009	67	122	63	89	38	20	399

Fonte: Divisione delle contribuzioni

7.T31 Imposte trattenute alla fonte e riversamenti ai comuni e all'IFD, dal 1998, in CHF

	Totale annuo	Riversamenti ai comuni	Riversamenti a IFD
1998	120.404.438,94 ¹	38.074.863,90	3.874.716,00
1999	130.352.766,61 ¹	39.631.742,80	5.075.753,00
2000	140.484.614,62 ¹	44.270.711,60	5.671.783,00
2001	166.203.533,88 ¹	49.135.435,10	6.421.469,00
2002	171.309.130,30 ¹	47.770.094,30	5.627.226,00
2003	162.109.441,77 ¹	41.715.003,50	9.171.174,00
2004	166.608.653,88 ¹	49.032.725,20	11.405.703,00
2005	177.213.098,68 ¹	50.690.673,70	11.970.680,00
2006	197.587.755,50 ¹	57.763.045,90	11.970.619,00
2007	224.731.170,78 ¹	59.694.662,20	12.244.923,30
2008	260.898.610,01 ¹	66.960.631,90	10'543'142,53
2009	270.852.187,37 ¹	71.426.057,80	8.290.892,00
2010	293.231.091,29 ¹	81.544.973,00	10.020.708,00
2011	304.986.195,04 ¹	82.409.345,90	5.698.121,00
2012	302.359.897,54¹	56.164.000,00²	3³

¹ In questo totale sono compresi gli importi girati all'Ufficio esazione e condoni per conto dei contribuenti tassati a conguaglio (art. 113 LT).

² Primo e secondo acconto 2012.

³ Il conteggio verrà allestito nel mese di giugno 2013.

Fonte: Divisione delle contribuzioni

7.T32 Persone giuridiche iscritte a ruolo al 1. gennaio 2012 e variazioni nel corso dell'anno

	01.01.2012	Nuove costituzioni (+)	Cancellazioni (-)	31.12.2012 (=)
Società di capitali	24'879	2'305	1'242	25'942
SA e Sagl	22'412	2'102	1'005	23'509
Succursali di società svizzere	1'346	123	93	1'376
Succursali di società estere	946	78	143	881
Cooperative	175	2	1	176
Associazioni, fondazioni e altre persone giuridiche	2'437	145	63	2'519
Fondi di previdenza	136	0	7	129
Associazioni	2'020	110	26	2'104
Corporazioni	24	2	3	23
Aziende	19	0	1	18
Consorzi	238	33	26	245
Totale persone giuridiche	27'316	2'450	1'305	28'461

Fonte: Divisione delle contribuzioni.

7.T33 Iscrizioni e cancellazioni di menzione (art. 43 LT) per terreni agricoli a Registro fondiario nel 2010, 2011 e 2012

	Situazione al 31.12.2010	Situazione al 31.12.2011	Esercizio 2012	Situazione al 31.12.2012
Mendrisio	354	355	-	355
Lugano	371	371	-	371
Locarno	573	573	-	573
Vallemaggia	51	51	-	51
Bellinzona	444	444	-	444
Riviera	177	177	-	177
Blenio	102	102	-	102
Leventina	59	59	-	59
Totale iscrizioni	2'131	2'132	-	2'132
Valore di stima dei fondi	Fr. 468'464'028.00			
Valore di reddito	Fr. 42'477'805.20			
Sgravio concesso	Fr. 425'986'222.80	Corrispondente al 90.93%		

Mendrisio	451	460	9	469
Lugano	389	394	13	407
Locarno	480	490	7	497
Vallemaggia	29	31	1	32
Bellinzona	493	515	17	532
Riviera	62	71	4	75
Blenio	43	44	-	44
Leventina	20	20	-	20
Totale cancellazioni	1'967	2'025	51	2'076

Il valore delle tassazioni posticipate emesse fino al 31.12.2012 ammonta a Fr. 4'100'055.15 (Fr. 3'884'142.75 al 31.12.2011).

Fonte: Divisione delle contribuzioni

7.T34 Contravvenzioni cantonali e comunali emanate dall'Ufficio delle procedure speciali nel 2011 e 2012

	Incarti esaminati e decisioni emanate		Imposta cantonale (Fr.)		Imposta comunale (Fr.)	
	2011	2012	2011	2012	2011	2012
Imposte suppletorie (art. 236 e seg. LT 1994)	366	429	22'547'428.70	21'044'187.30	17'953'205.50	12'887'423.65
Multe (art. 258 e seg., 259 LT 1994)	84	36	3'338'361.20	1'166'499.50	2'193'169.05	902'368.70
Multe (art. 260 e seg., 261 e seg. LT 1994)	0	0	0.00	0.00	0.00	0.00
Totale	450	465	25'885'789.90	22'210'686.80	20'145'183.75	13'789'792.35

Fonte: Divisione delle contribuzioni

7.T35 Contravvenzioni federali emanate dall'Ufficio delle procedure speciali nel 2011 e 2012

	Incarti esaminati e decisioni emanate		Imposta federale (Fr.)	
	2011	2012	2011	2012
Imposte suppletorie (art. 151 e seg. LIFD)	361	427	10'571'498.55	7'453'797.40
Multe (art. 175 e seg., 176 LIFD)	77	33	2'374'228.10	573'021.10
Multe (art. 177, 178 e seg. LIFD)	0	0	0.00	0.00
Totale	438	460	12'945'726.65	8'026'818.50

Fonte: Divisione delle contribuzioni

7.T36 Imposta preventiva (IP), trattenuta supplementare d'imposta (USA) e computo globale d'imposta, per ufficio di tassazione, nel 2009, 2010, 2011 e 2012

	Imposta preventiva e USA					Computo globale d'imposta				
	No. di decisioni		Accrediti a contribuenti, in CHF		Totale	Doman de	Parte Confed.	Parte Cantone	Parte Comune	Totale
	IP	USA	IP	USA	CHF	no.	CHF	CHF	CHF	CHF
Mendrisio	11'544	41	16'838'679.75	14'882.30	16'853'562.05	88	232'086.40	232'145.80	232'017.75	696'249.95
Lugano	28'676	164	77'546'474.15	96'503.40	77'642'977.55	329	370'615.10	373'300.90	368'107.50	1'112'023.50
Locarno	14'317	160	22'669'906.75	52'028.10	22'721'934.85	229	98'411.80	99'547.00	96'857.10	294'815.90
Bellinzona	10'419	26	6'870'440.60	6'268.85	6'876'709.45	52	10'183.85	10'181.65	10'181.65	30'547.15
Biasca	4'949	12	3'791'075.25	1'746.65	3'792'821.90	5	976.95	976.70	976.70	2'930.35
Div. contribuzioni					0.00	24	1'164'514.85	997'878.75	920'538.60	3'082'932.20
Totale 2012	69'905	403	127'716'576.50	171'429.30	127'888'005.80	727	1'876'788.95	1'714'030.80	1'628'679.30	5'219'499.05
Totale 2011	79'609	469	135'669'136.25	330'627.20	135'999'763.45	862	1'178'546.15	1'691'779.10	1'620'430.50	4'490'755.75
Totale 2010	110'870	426	108'806'505.15	308'613.70	109'115'118.85	943	2'971'702.20	3'309'799.00	3'252'710.10	9'534'211.30
Totale 2009	113'936	493	109'918'378.00	331'270.55	110'249'648.55	1'099	3'522'986.75	3'589'508.45	3'459'228.45	10'571'723.65

Fonte: Divisione delle contribuzioni

7.T37 Imposta di successione e di donazione, dal 1999

	Decisioni emesse	Incessi (Fr.)
1999	2'735	75'219'842.61
2000	1'483	46'122'942.25
2001	1'055	47'315'034.25
2002	934	42'783'014.55
2003	752	46'044'249.20
2004	767	31'095'173.32
2005	710	27'515'567.60
2006	649	29'473'481.92
2007	754	30'423'212.08
2008	659	33'194'161.40
2009	667	33'663'155.60
2010	645	66'590'444.44
2011	675	58'578'090.95
2012	609	64'918'112.05

Fonte: Divisione delle contribuzioni

7.T38 Tassazione utili immobiliari 2012, per ufficio di tassazione e per anno di vendita, dal 2010

	No. di decisioni			Imposte (CHF)			Incassi (CHF)		
	2010	2011	2012	2010	2011	2012	2010	2011	2012
Mendrisio	58	310	436	903'238.25	2'879'548.50	4'067'123.10
Lugano Campagna	44	517	922	812'055.70	6'810'422.65	12'637'180.15
Lugano Città	53	338	568	1'728'064.55	6'295'617.95	11'396'546.85
Locarno	56	574	1064	963'343.40	6'726'063.85	12'054'547.70
Bellinzona	58	352	592	617'031.85	2'827'598.30	4'276'544.95
Biasca	12	227	403	94'519.10	569'005.75	1'130'576.85
Persone giuridiche	241	337	139	6'272'670.65	3'409'909.65	1'619'606.10
Totale	522	2'655	4'124	11'390'923.50	29'518'166.65	47'182'125.70	79'789'126.30	74'905'710.30	40'593'425.50

Fonte: Divisione delle contribuzioni

7.T39 Tassa d'esenzione dal servizio militare, dal 2000

	Casi tassati	Tasse emesse Dovute (CHF)	Andamento annuale degli incassi (CHF)
2000	11'508	7'141'071	5'345'077
2001	14'103	8'870'448	7'165'991
2002	11'079	7'335'622	5'630'832
2003	13'833	9'178'238	7'146'021
2004	7'250	5'456'637	2'992'691
2005	8'338	4'917'481	5'718'847
2006	9'718	5'549'725	4'984'937
2007	9'010	5'003'614	4'420'717
2008	7'865	4'379'043	4'242'648
2009	8'812	5'231'453	4'860'924
2010	7'957	4'581'823	4'349'744
2011	2'657	1'654'808	2'162'066
2012	9'069	6'368'896	3'877'428

Fonte: Divisione delle contribuzioni

7.T40 Domande di condono per imposte cantonali, interessi di ritardo e multe, dal 2003

	Domande inoltrate	Istanze abbandonate	Decisioni di condono		Totale decisioni condoni	Importo Condonato (CHF)
			favorevoli	negative		
2003	1'323	300	1'125	673	1'798	2'067'775.45
2004	1'252	181	766	486	1'252	1'648'799.40
2005	1'807	165	1'226	409	1'635	1'375'879.30
2006	1'771	206	1'035	487	1'522	1'098'832.10
2007	1'563	178	1'201	445	1'646	1'197'423.80
2008	1'442	153	988	433	1'421	1'009'082.55
2009	1'275	156	697	334	1'031	599'574.15
2010	1'161	155	650	385	1'035	631'702.50
2011	1'198	138	739	444	1'183	781'640.90
2012	1'221	131	686	304	990	731'552.75

Fonte: Divisione delle contribuzioni

7.T41 Imposta di bollo e sugli spettacoli cinematografici incassata, nel 2011 e 2012

	Numero di casi		Importo	
	2012	2011	2012	2011
Atti diversi	426	579	496'659.75	2'782'673.00
Contratti di appalto privati	222	277	157'895.00	113'918.00
Contratti di appalto pubblici	28	41	7'855.00	4'544.10
Convenzioni diverse			-	-
Contratti di compra-vendita	98	204	20'653.00	21'252.00
Imposta globale sui contratti	3'393	3'260	14'949'099.03	14'272'221.80
Archivio notarile			17'299'402.00	13'780'620.00
Documenti bancari	1'177'927	1'242'582	11'757'865.00	12'405'635.00
Estratti annuali dei depositi di titoli o valori a custodia	232'958	271'212	2'329'580.00	2'712'120.00
Atti di mutuo	61'465	55'631	614'650.00	556'310.00
Atti di costituzione di pegno mobiliare	15'767	19'385	157'670.00	193'850.00
Atti di fidejussione e di garanzia bancaria	6'709	6'144	67'090.00	61'440.00
Primi estratti annuali di conti bancari tenuti all'attivo e passivo	808'072	815'173	8'080'720.00	8'151'730.00
Documenti di apertura di conti bancari, quando non é prevista l'emissione di estratti	5'946	5'840	59'460.00	58'400.00
Atti relativi alla costituzione di averi fiduciari	29'707	51'935	297'070.00	519'350.00
Mandati di amministrazioni di patrimoni mobiliari e immobiliari	6'202	7'681	62'020.00	76'810.00
Impegni globali di cessione di credito a favore della banca	1'189	693	11'890.00	6'930.00
Contratti di locazione di cassette di sicurezza	5'631	4'851	56'310.00	48'510.00
Documenti agli enti di diritto pubblico	4'281	4'037	21'405.00	20'185.00
Totale imposta di bollo	-	-	44'689'428.78	43'380'863.90
Imposta sugli spettacoli cinematografici			400'796.00	468'621.00

Fonte: Divisione delle contribuzioni.

7.T42 Incassi (in CHF) per imposte, dal 2010

	2010	2011	2012
Imposta cantonale sul reddito e sulla sostanza	829'665'461.79	850'209'057.89	823'273'537.79
Imp. cantonale sull'utile, capitale e tasse imm.	330'529'607.37	326'710'150.56	308'203'367.16
Imposte suppletorie e multe tributarie	17'727'872.80	24'524'750.06	22'573'831.66
Imposte di successione e donazione	66'590'444.44	58'578'090.95	64'918'112.05
Imposta sugli utili immobiliari	81'571'709.93	87'217'185.60	88'245'831.65
Totale	1'326'085'096.33	1'347'239'235.06	1'307'214'680.31
Imposta federale diretta	667'118'189.41	661'456'605.76	635'079'581.00
Totale generale	1'993'203'285.74	2'008'695'840.82	1'942'294'261.31

Fonte: Divisione delle contribuzioni

7.T43 Imposte cantonali, flusso degli incassi (in CHF) nel corso degli anni (senza imposte alla fonte), dal 2006

	Persone fisiche		Persone giuridiche	
	Incasso cumulativo al 31.12.2012	Incasso nel primo anno	Incasso cumulativo al 31.12.2012	Incasso nel primo anno
2006	728'314'168	480'161'090	350'054'428	205'086'772
2007	756'004'645	477'733'041	380'031'168	216'515'037
2008	780'162'380	506'407'261	306'486'185	222'540'088
2009	774'447'866	523'515'070	318'840'764	239'948'074
2010	744'087'683	538'610'638	287'757'000	220'008'831
2011	671'939'454	543'205'207	254'792'658	233'978'766
2012	557'614'643	557'614'643	227'725'503	227'725'503

Fonte: Divisione delle contribuzioni

7.T44 Imposta cantonale: perdite e sconti registrati nel 2012 (in CHF), anni di competenza dal 1995 al 2012

	Perdite	Sconti	Totali
1995	156'115.70		156'115.70
1996	162'832.70		162'832.70
1997	36'499.60	-	36'499.60
1998	36'591.75	-	36'591.75
1999	72'162.75	-	72'162.75
2000	74'034.25	-	74'034.25
2001	95'643.35	-	95'643.35
2002	122'426.98	-	122'426.98
2003	213'863.75	-	213'863.75
2004	385'589.20	-	385'589.20
2005	754'324.24	-	754'324.24
2006	1'055'273.15	-	1'055'273.15
2007	2'178'538.60	-	2'178'538.60
2008	2'651'838.30	-	2'651'838.30
2009	3'857'314.30	-	3'857'314.30
2010	1'445'906.39		1'445'906.39
2011	214'586.56		214'586.56
2012	1'862.90		1'862.90
Totale	13'515'404.47		13'515'404.47

Fonte: Divisione delle contribuzioni

7.T45 Interessi di ritardo incassati per l'imposta cantonale e l'imposta federale diretta (in CHF), dal 2007

	Imposta cantonale			Imposta federale diretta		
	Persone fisiche	Persone giuridiche	Totale	Confederazione ¹	Cantone ¹	Totale
2007	4'869'533.76	774'778.20	5'644'311.96	2'035'939.24	872'545.39	2'908'484.63
2008	5'469'134.15	820'070.38	6'289'204.53	2'476'586.57	507'252.67	2'983'839.24
2009	5'863'350.46	852'973.85	6'716'324.31	2'510'607.18	514'220.76	3'024'827.94
2010	5'654'400.90	1'141'006.94	6'795'407.84	2'506'933.65	513'468.34	3'020'401.99
2011	5'628'761.51	1'276'276.34	6'905'037.85	3'121'972.73	639'440.20	3'761'412.93
2012	5'603'441.57	933'290.86	6'536'732.43	2'908'290.45	595'673.95	3'503'964.40

¹Fino al 2007 ripartizione di 2/3 alla Confederazione e di 1/3 al Cantone; dal 2008 ripartizione dell'83% alla Confederazione e del 17% al Cantone.

Fonte: Divisione delle contribuzioni

7.T46 Sollecitazioni, diffide e precetti emessi per imposte, dal 2008

	Sollecitazioni	Diffide	Precetti
Imposta cantonale persone fisiche			
2008	29'706	15'662	10'272
2009	28'576	15'549	10'474
2010	27'257	14'544	9'988
2011	27'328	14'616	9'695
2012	28'244	13'906	9'782
Imposta cantonale persone giuridiche			
2008	4'124	2'196	1'289
2009	4'566	2'363	1'439
2010	4'342	2'318	1'485
2011	4'909	2'466	1'525
2012	4'704	2'754	1'733
Imposta federale persone fisiche			
2008	25'029	12'322	8'172
2009	24'394	12'327	8'191
2010	23'643	11'405	7'766
2011	23'331	11'590	7'626
2012	22'385	11'069	7'576
Imposta federale persone giuridiche			
2008	2'090	1'220	704
2009	2'241	1'245	816
2010	2'340	1'418	820
2011	2'587	1'416	897
2012	2'539	1'595	1'022

Fonte: Divisione delle contribuzioni

7.T47 Procedure particolari d'incasso per imposte (in CHF), dal 2009

	2009	2010	2011	2012
Eredità giacenti, inventari	365'035.15	164'098.19	115'404.6	1'017'208.35
Incanti, aste pubbliche	245'534.75	93'727.5	192'298.00	297'009.10
Procedure fallimentari	133'913.65	370'336.91	511'735.40	182'687.50
Sequestri art. 271 cpv. 1, 2, 3, 4, 6 LEF	4'415'002.55	3'408'534.33	5'401'917.44	20'778'089.79
Procedure concordatarie	26'252.00	39'427.53	138'162.10	291'041.10
Riparti quote coniugi	2'452'246.50	855'521.50	658'885.55	1'041'577.85
Incassi diversi, IC + IFD 1994 e retro	3'448'920.60	2'229'367.25	992'418.70	3'859'485.84
Ripresa attestati carenza beni	4'282'957.75	4'182'993.31	4'489'743.34	4'835'292.38
Totale	15'369'862.92	11'344'006.52	12'500'565.13	32'302'391.91

Fonte: Divisione delle contribuzioni

7.T48 Imposte cantonali delle persone fisiche, nel 2010 e 2011

Classi di reddito imponibile	N. casi	Reddito imponibile (fr.)	Imposta (fr.)	Valori percentuali		Valori cumulati				
Stratificazione dei contribuenti domiciliati: coniugati										
Base: IC 2010¹										
				casi	imposta	casi	% casi	imposta	% imposta	
Esenti	7'094	62'890'943	-	10.134	...	7'094	10.134	-	...	
Fino a 20.000	470	8'535'767	72'046	0.671	0.020	7'564	10.806	72'046	0.020	
20.001- 30.000	7'094	178'403'134	2'051'217	10.134	0.583	14'658	20.940	2'123'263	0.604	
30.001- 40.000	7'925	275'092'612	5'113'233	11.321	1.454	22'583	32.261	7'236'496	2.058	
40.001- 50.000	8'176	363'244'884	9'850'983	11.680	2.802	30'759	43.941	17'087'479	4.860	
50.001- 60.000	8'057	437'413'211	15'813'185	11.510	4.498	38'816	55.451	32'900'664	9.358	
60.001- 70.000	6'928	442'567'663	20'000'831	9.897	5.689	45'744	65.348	52'901'495	15.047	
70.001- 80.000	5'255	387'156'521	20'510'074	7.507	5.834	50'999	72.855	73'411'569	20.880	
80.001- 90.000	3'917	325'292'317	19'514'173	5.596	5.550	54'916	78.450	92'925'742	26.431	
90.001-100.000	2'954	273'113'900	18'264'928	4.220	5.195	57'870	82.670	111'190'670	31.626	
100.001-150.000	6'735	775'170'464	61'568'505	9.621	17.512	64'605	92.292	172'759'175	49.138	
150.001-200.000	2'379	390'894'101	37'153'604	3.399	10.568	66'984	95.690	209'912'779	59.706	
Oltre 200.000	3'017	1'134'716'896	141'667'388	4.310	40.294	70'001	100.000	351'580'167	100.000	
Totale	70'001	5'054'492'413	351'580'167	100.000	100.000					
Stratificazione dei contribuenti domiciliati: altri contribuenti										
Base: IC 2010¹										
				casi	imposta	casi	% casi	imposta	% imposta	
Esenti	38'225	160'614'538	-	32.439	...	38'225	32.439	-	...	
Fino a 20.000	11'953	189'128'387	2'798'085	10.144	1.170	50'178	42.583	2'798'085	1.170	
20.001- 30.000	14'547	364'699'251	9'811'077	12.345	4.102	64'725	54.928	12'609'162	5.272	
30.001- 40.000	15'123	527'634'538	22'285'891	12.834	9.319	79'848	67.762	34'895'053	14.591	
40.001- 50.000	13'187	589'483'868	32'453'780	11.191	13.570	93'035	78.953	67'348'833	28.161	
50.001- 60.000	8'995	487'960'949	31'283'166	7.633	13.081	102'030	86.586	98'631'999	41.242	
60.001- 70.000	5'419	347'106'665	25'024'677	4.599	10.464	107'449	91.185	123'656'676	51.706	
70.001- 80.000	3'282	240'752'085	18'691'782	2.785	7.816	110'731	93.970	142'348'458	59.522	
80.001- 90.000	1'841	151'381'218	12'437'166	1.562	5.200	112'572	95.533	154'785'624	64.722	
90.001-100.000	1'186	109'186'685	9'487'615	1.006	3.967	113'758	96.539	164'273'239	68.689	
100.001-150.000	2'394	271'465'381	25'847'054	2.032	10.808	116'152	98.571	190'120'293	79.497	
150.001-200.000	833	138'171'468	14'755'048	0.707	6.170	116'985	99.278	204'875'341	85.667	
Oltre 200.000	851	273'133'430	34'278'813	0.722	14.333	117'836	100.000	239'154'154	100.000	
Totale	117'836	3'850'718'463	239'154'154	100.000	100.000					
Stratificazione dei contribuenti domiciliati: tutti										
Base: IC 2010¹										
				casi	imposta	casi	% casi	imposta	% imposta	
Esenti	45'319	223'505'481	-	24.127	...	45'319	24.127	-	...	
Fino a 20.000	12'423	197'664'154	2'870'131	6.614	0.486	57'742	30.740	2'870'131	0.486	
20.001- 30.000	21'641	543'102'385	11'862'294	11.521	2.008	79'383	42.262	14'732'425	2.494	
30.001- 40.000	23'048	802'727'150	27'399'124	12.270	4.638	102'431	54.532	42'131'549	7.132	
40.001- 50.000	21'363	952'728'752	42'304'763	11.373	7.161	123'794	65.905	84'436'312	14.293	
50.001- 60.000	17'052	925'374'160	47'096'351	9.078	7.973	140'846	74.983	131'532'663	22.266	
60.001- 70.000	12'347	789'674'328	45'025'508	6.573	7.622	153'193	81.556	176'558'171	29.888	
70.001- 80.000	8'537	627'908'606	39'201'856	4.545	6.636	161'730	86.101	215'760'027	36.524	
80.001- 90.000	5'758	476'673'535	31'951'339	3.065	5.409	167'488	89.167	247'711'366	41.933	
90.001-100.000	4'140	382'300'585	27'752'543	2.204	4.698	171'628	91.371	275'463'909	46.631	
100.001-150.000	9'129	1'046'635'845	87'415'559	4.860	14.798	180'757	96.231	362'879'468	61.429	
150.001-200.000	3'212	529'065'569	51'908'652	1.710	8.787	183'969	97.941	414'788'120	70.216	
Oltre 200.000	3'868	1'407'850'326	175'946'201	2.059	29.784	187'837	100.000	590'734'321	100.000	
Totale	187'837	8'905'210'876	590'734'321	100.000	100.000					

(continua)

(continuazione)

Classi di reddito Imponibile	N. casi	Reddito imponibile (fr.)	Imposta (fr.)	Valori percentuali		Valori cumulati			
				casi	imposta	casi	% casi	imposta	% imposta
Stratificazione dei contribuenti domiciliati: coniugati									
Base: IC 2011¹				casi	imposta	casi	% casi	imposta	% imposta
Esenti	5'896	52'863'317	-	10.629	...	5'896	10.629	-	...
Fino a 20.000	358	6'420'789	57'901	0.645	0.027	6'254	11.275	57'901	0.027
20.001- 30.000	5'870	147'677'950	1'677'765	10.582	0.779	12'124	21.857	1'735'666	0.806
30.001- 40.000	6'662	230'718'277	4'270'848	12.010	1.983	18'786	33.868	6'006'514	2.789
40.001- 50.000	6'720	298'971'502	8'018'246	12.115	3.723	25'506	45.982	14'024'760	6.513
50.001- 60.000	6'778	368'755'735	13'339'056	12.219	6.194	32'284	58.202	27'363'816	12.707
60.001- 70.000	5'630	360'158'788	16'203'815	10.150	7.525	37'914	68.352	43'567'631	20.231
70.001- 80.000	4'431	327'390'006	17'320'839	7.988	8.043	42'345	76.340	60'888'470	28.275
80.001- 90.000	3'112	259'492'480	15'526'808	5.610	7.210	45'457	81.950	76'415'278	35.485
90.001-100.000	2'310	214'335'283	14'331'840	4.164	6.655	47'767	86.115	90'747'118	42.140
100.001-150.000	4'839	558'684'970	44'264'558	8.724	20.555	52'606	94.839	135'011'676	62.695
150.001-200.000	1'407	233'484'204	22'235'378	2.537	10.325	54'013	97.375	157'247'054	73.021
Oltre 200.000	1'456	480'020'889	58'099'248	2.625	26.979	55'469	100.000	215'346'302	100.000
Totale	55'469	3'538'974'190	215'346'302	100.000	100.000				
Stratificazione dei contribuenti domiciliati: altri contribuenti									
Base: IC 2011¹				casi	imposta	casi	% casi	imposta	% imposta
Esenti	35'329	144'210'550	-	34.608	...	35'329	34.608	-	...
Fino a 20.000	10'732	169'723'754	2'519'409	10.513	1.401	46'061	45.121	2'519'409	1.401
20.001- 30.000	12'281	308'146'566	8'346'131	12.030	4.641	58'342	57.151	10'865'540	6.042
30.001- 40.000	12'728	444'612'023	18'933'858	12.468	10.529	71'070	69.619	29'799'398	16.571
40.001- 50.000	11'254	502'946'265	27'758'396	11.024	15.436	82'324	80.643	57'557'794	32.007
50.001- 60.000	7'694	417'787'654	26'964'722	7.537	14.995	90'018	88.180	84'522'516	47.002
60.001- 70.000	4'592	294'184'118	21'236'110	4.498	11.809	94'610	92.679	105'758'626	58.811
70.001- 80.000	2'617	193'386'222	15'148'873	2.564	8.424	97'227	95.242	120'907'499	67.235
80.001- 90.000	1'418	116'742'188	9'632'572	1.389	5.357	98'645	96.631	130'540'071	72.592
90.001-100.000	902	83'215'635	7'242'836	0.884	4.028	99'547	97.515	137'782'907	76.620
100.001-150.000	1'613	182'582'951	17'451'084	1.580	9.704	101'160	99.095	155'233'991	86.324
150.001-200.000	493	82'975'181	8'869'266	0.483	4.932	101'653	99.578	164'103'257	91.256
Oltre 200.000	431	127'300'686	15'723'723	0.422	8.744	102'084	100.000	179'826'980	100.000
Totale	102'084	3'067'813'793	179'826'980	100.000	100.000				
Stratificazione dei contribuenti domiciliati: tutti									
Base: IC 2011¹				casi	imposta	casi	% casi	imposta	% imposta
Esenti	41'225	197'073'867	-	26.166	...	41'225	26.166	-	...
Fino a 20.000	11'090	176'144'543	2'577'310	7.039	0.652	52'315	33.205	2'577'310	0.652
20.001- 30.000	18'151	455'824'516	10'023'896	11.521	2.537	70'466	44.725	12'601'206	3.189
30.001- 40.000	19'390	675'330'300	23'204'706	12.307	5.872	89'856	57.032	35'805'912	9.061
40.001- 50.000	17'974	801'917'767	35'776'642	11.408	9.053	107'830	68.440	71'582'554	18.114
50.001- 60.000	14'472	786'543'389	40'303'778	9.185	10.199	122'302	77.626	111'886'332	28.313
60.001- 70.000	10'222	654'342'906	37'439'925	6.488	9.474	132'524	84.114	149'326'257	37.788
70.001- 80.000	7'048	520'776'228	32'469'712	4.473	8.217	139'572	88.587	181'795'969	46.004
80.001- 90.000	4'530	376'234'668	25'159'380	2.875	6.367	144'102	91.463	206'955'349	52.371
90.001-100.000	3'212	297'550'918	21'574'676	2.039	5.460	147'314	93.501	228'530'025	57.830
100.001-150.000	6'452	741'267'921	61'715'642	4.095	15.617	153'766	97.596	290'245'667	73.448
150.001-200.000	1'900	316'459'385	31'104'644	1.206	7.871	155'666	98.802	321'350'311	81.319
Oltre 200.000	1'887	607'321'575	73'822'971	1.198	18.681	157'553	100.000	395'173'282	100.000
Totale	157'553	6'606'787'983	395'173'282	100.000	100.000				

¹Situazione delle tassazioni emesse al 14 gennaio 2013. Si avverte che per il periodo fiscale 2011 le tassazioni non sono ancora ultimate.

Fonte: Divisione delle contribuzioni

7.T49 Imposte cantonali delle persone giuridiche, dal 2008

	Periodo di tassazione							
	2008		2009		2010		2011	
Gettito per ramo di attività (in milioni di fr.) ¹								
Ramo di attività	mio.	%	mio.	%	mio.	%	mio.	%
Banche (SA + Raiffeisen)	40.7	13.0	44.3	15.0	39.7	16.1	27.9	24.4
Assicurazioni	5.0	1.6	7.3	2.5	8.2	3.3	0.4	0.3
Fiduciarie e finanziarie	56.8	18.2	53.2	18.1	43.5	17.6	22.3	19.5
Costruzioni meccaniche, elettromeccaniche, ecc.	49.9	16.0	34.5	11.7	27.6	11.2	8.4	7.3
Chimica	21.2	6.8	21.2	7.2	11.4	4.6	4.5	3.9
Generi di consumo	47.4	15.2	41.5	14.1	48.8	19.7	16.8	14.7
Turismo, spettacolo	10.9	3.5	10.6	3.6	7.2	2.9	1.7	1.5
Trasporti	3.8	1.2	2.8	1.0	2.5	1.0	1.6	1.4
Energia elettrica, carburanti	22.0	7.0	24.2	8.2	13.1	5.3	7.9	6.9
Edilizia, immobiliari	37.7	12.1	36.1	12.3	34.0	13.7	15.7	13.7
Altre attività	16.7	5.3	18.9	6.4	11.4	4.6	7.3	6.4
Totale mio fr. ^{2,3}	312.2	...	294.6	...	247.3	...	114.5	...
Totale casi tassati	23'499	...	23'596	...	22'205	...	11'263	...

¹ Situazione delle tassazioni emesse al 14 gennaio 2013. Si avverte che per i periodi fiscali più recenti le tassazioni non sono ancora ultimate.

² Imposta comprensiva del supplemento d'imposta immobiliare (Art. 314c LT).

³ Eventuali differenze sono dovute ad arrotondamenti.

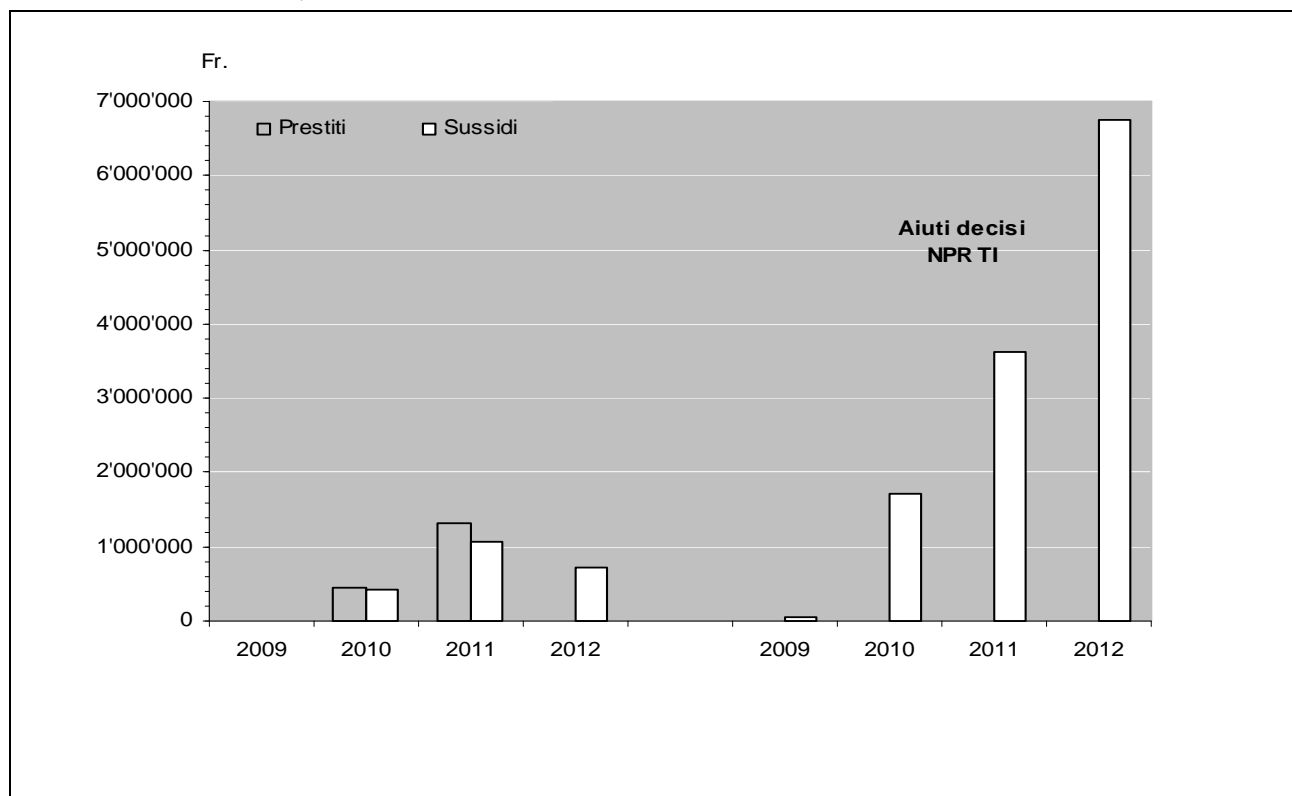
Fonte: Divisione delle contribuzioni.

7.T50 Aiuti agli investimenti in base alla politica regione federale e cantonale decisi (in CHF), dal 2009

	No. Progetti	Investimenti Preventivati	Sussidi PR		Prestiti PR		Totale aiuti PR	
			CH	TI	CH	TI	TI	CH+TI
2009	1	200'000	–	50'000	–	–	50'000	50'000
2010	22	7'137'923	416'538	1'704'324	455'000	0	1'704'324	2'575'862
2011	32	22'513'415	1'073'988	3'613'986	1'320'000	0	3'613'986	6'007'974
2012	30	13'365'947	727'752	6'742'581	0	0	6'742'581	7'470'333

Fonte: Divisione dell'economia, Ufficio per lo sviluppo economico e Ufficio dell'amministrazione e del controlling

7.T50a Aiuti agli investimenti in base alla politica regione federale e cantonale decisi, dal 2009



Fonte: Divisione dell'economia, Ufficio per lo sviluppo economico e Ufficio dell'amministrazione e del controlling

7.T51 Aiuti agli investimenti in base alla Politica Regione federale e cantonale versati (in CHF), dal 2009

	Sussidi PR		Prestiti PR		Totale aiuti PR	
	CH	TI	CH	TI	TI	CH+TI
2009	–	50'000	–	–	50'000	50'000
2010	236'621	754'076	–	–	754'076	990'696
2011	865'972	1'872'192	1'575'000	–	1'872'192	4'313'164
2012	589'635	3'031'385	–	–	3'031'385	3'621'020

Fonte: Divisione dell'economia, Ufficio per lo sviluppo economico e Ufficio dell'amministrazione e del controlling

7.T51a Aiuti agli investimenti in base al Decreto legislativo per attuare misure di politica regionale cantonale complementari alla politica regionale della Confederazione decisi, dal 2010

	No. Progetti	Investimenti Preventivati (CHF)	Sussidi DL compl. (CHF)	Prestiti DL compl. (CHF)	Totale DL compl. (CHF)
2010	9	2'567'189	1'457'220	100'000	1'557'220
2011	13	36'465'078	16'210'428	1'700'000	17'910'428
2012	0	0	0	0	0

Fonte: Divisione dell'economia, Ufficio per lo sviluppo economico e Ufficio dell'amministrazione e del controlling

7.T51b Aiuti agli investimenti in base al Decreto legislativo per attuare misure di politica regionale cantonale complementari alla politica regionale della Confederazione versati, dal 2010

	Sussidi DL compl. (CHF)	Prestiti DL compl. (CHF)	Totale DL compl. (CHF)
2010	923'418	0	923'418
2011	2'069'242	150'000	2'219'242
2012	1'407'000	951'640	2'358'640

Fonte: Divisione dell'economia, Ufficio per lo sviluppo economico e Ufficio dell'amministrazione e del controlling

7.T52 Aiuti Interreg federali e cantonali decisi e versati (in CHF), dal 2009

	No. Progetti	Investimenti Preventivati	Sussidi IR		Versati IR	
			CH	TI	TI	CH
2009	44	8'668'380	831'750	1'672'804	–	–
2010	0	0	0	0	32'604	17'600
2011	24	2'596'054	478'304	778'609	276'680	125'812
2012	9	1'773'509	502'250	67'586	311'459	137'012

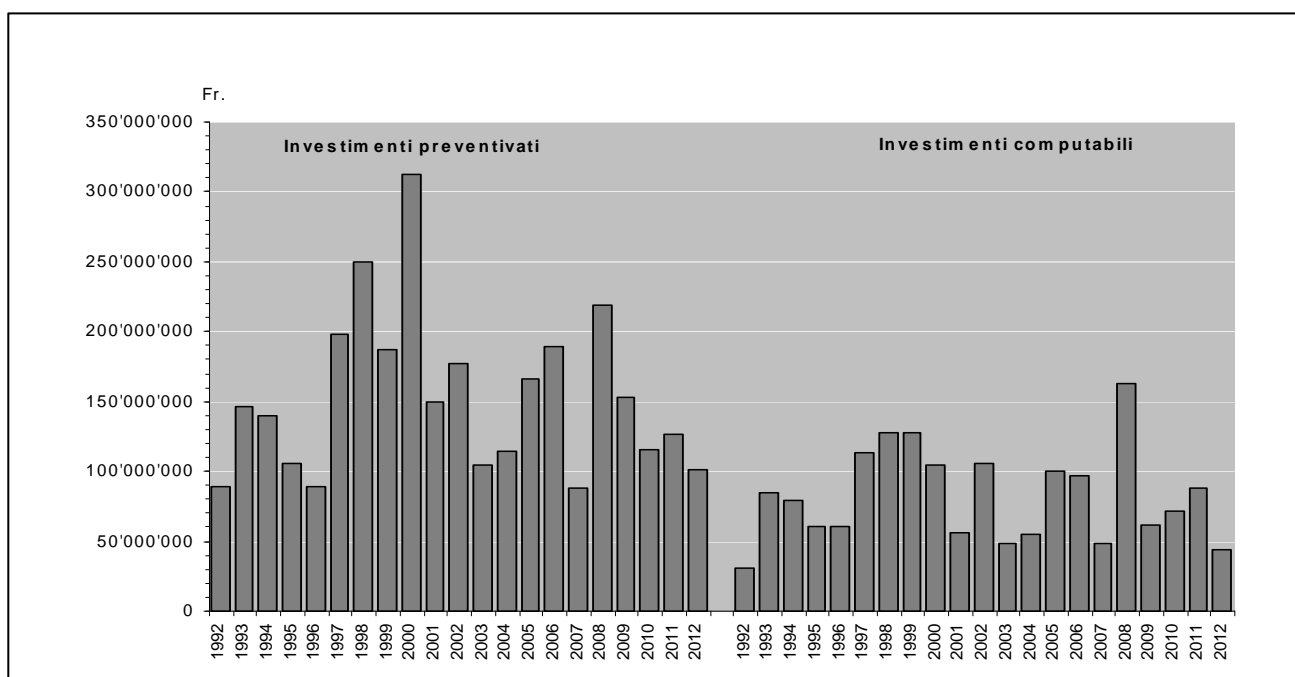
Fonte: Divisione dell'economia, Ufficio per lo sviluppo economico e Ufficio dell'amministrazione e del controlling

7.T53 Investimenti preventivati, computabili, aiuti decisi e importi pagati dall'Ufficio per lo sviluppo economico e dall'Ufficio dell'amministrazione e del controlling (in CHF), dal 1992 (L-prom/L-inn)

	Investimenti		Aiuti decisi	Importi pagati
	Preventivati	Computabili		
1992	89'445'000	30'766'020	3'216'670	1'715'032
1993	145'956'176	85'128'000	6'166'280	2'699'114
1994	139'624'145	78'757'271	6'235'693	2'518'064
1995	105'762'143	61'059'989	6'004'960	4'574'524
1996	88'638'050	60'925'418	6'067'800	5'164'924
1997	198'570'879	113'042'489	10'312'735	5'396'514
1998	249'878'982	127'995'536	13'439'000	5'137'705
1999	186'747'210	127'628'000	5'393'400	6'844'069
2000	312'259'428	104'089'060	11'017'459	8'452'275
2001	149'854'390	56'649'500	6'259'355	7'228'519
2002	176'740'115	105'342'800	9'078'920	7'934'177
2003	104'545'800	48'003'515	6'529'202	8'872'116
2004	114'663'684	55'238'204	7'180'533	4'824'117
2005	165'667'530	99'794'005	12'069'966	5'129'486
2006	189'192'940	96'755'005	10'465'549	12'424'750
2007	88'050'447	48'395'594	5'247'824	9'323'611
2008	218'775'134	162'535'744	9'499'140	4'681'162
2009	152'705'336	61'586'300	8'891'260	6'246'386
2010	115'857'535	71'162'690	7'256'020	6'791'440
2011	126'476'325	88'433'435	5'330'768	3'947'057
2012	101'124'548	44'215'919	5'778'814	4'736'808

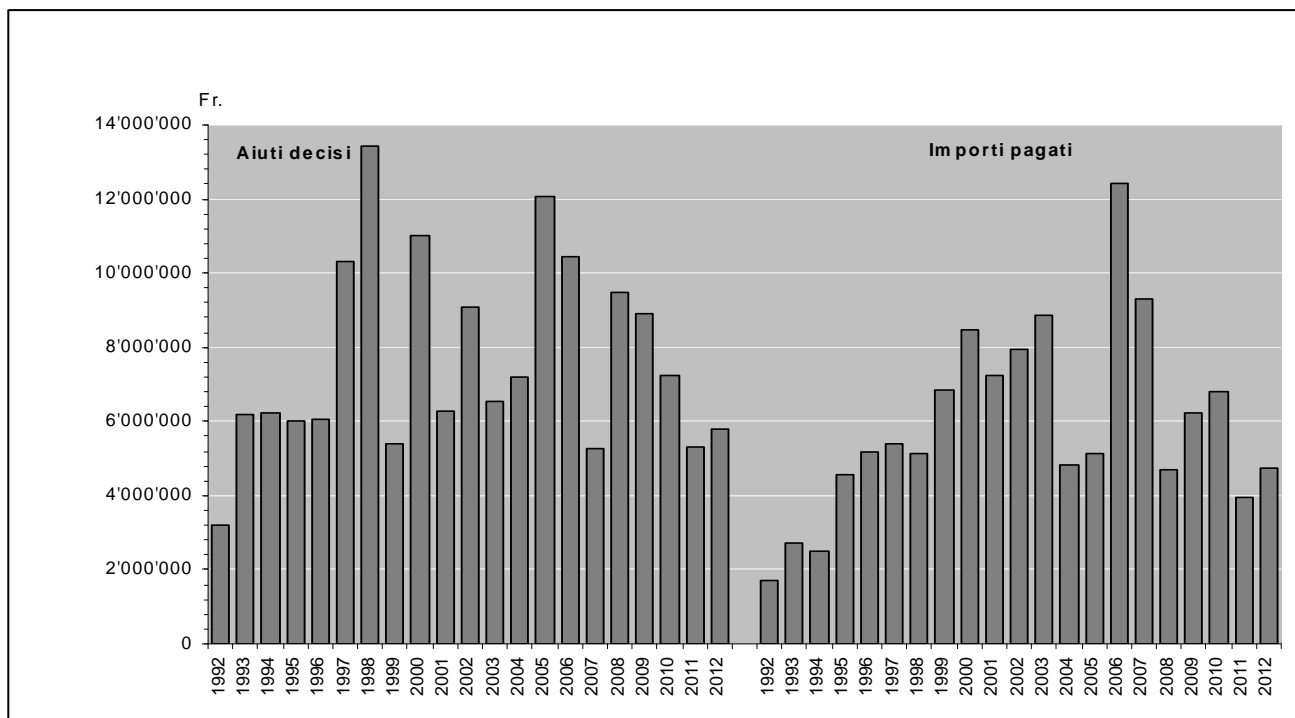
Fonte: Divisione dell'economia, Ufficio per lo sviluppo economico e Ufficio dell'amministrazione e del controlling

7.T54 Investimenti preventivati e computabili secondo l'Ufficio per lo sviluppo economico e l'Ufficio dell'amministrazione e del controlling, dal 1992 (L-prom/L-inn)



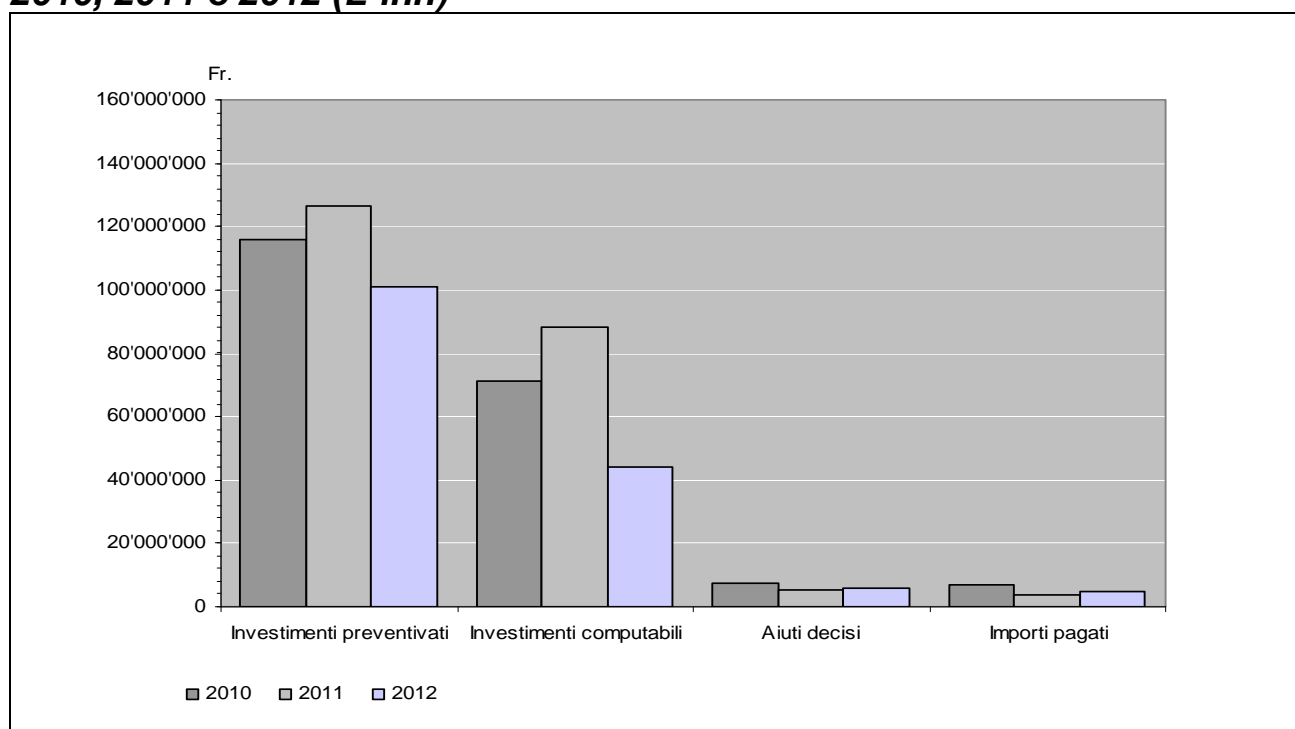
Fonte: Divisione dell'economia, Ufficio per lo sviluppo economico e Ufficio dell'amministrazione e del controlling

7.T55 Aiuti decisi e importi pagati dall'Ufficio per lo sviluppo economico e dall'Ufficio dell'amministrazione e del controlling, dal 1992 (L-prom/L-inn)



Fonte: Divisione dell'economia, Ufficio per lo sviluppo economico e Ufficio dell'amministrazione e del controlling

7.T56 Investimenti preventivati, computabili, aiuti decisi e importi pagati dall'Ufficio per lo sviluppo economico e dall'Ufficio dell'amministrazione e del controlling, nel 2012 e confronto con il 2009, 2010, 2011 e 2012 (L-inn)



Fonte: Divisione dell'economia, Ufficio per lo sviluppo economico e Ufficio dell'amministrazione e del controlling

7.T57 Aiuti finanziari per il turismo, rustici e artigianato versati, dal 2009

	2009		2010		2011		2012	
	in mio. di franchi	%	in mio. di franchi	%	in mio. di franchi	%	in mio. di franchi	%
Legge sul turismo	7.700	97.85	7.07	99.09	6.01	96.08	4.78	95.92
Alberghi	4.453	56.59	3.69	51.69	2.89	46.13	1.87	38.05
Alloggi collettivi	0.368	4.68	0.52	7.29	0.43	6.82	0.19	3.79
Trasporti turistici	0.002	0.03	0.07	0.92	0.00	0.00	0.23	4.64
Sport e svago	0.403	5.12	0.39	5.40	0.60	9.64	0.01	0.19
Cultura e opere diverse	0.476	6.05	0.11	1.57	0.20	3.13	0.59	10.50
ETT DL	1.998	25.39	2.30	32.22	1.90	30.36	1.90	38.75
DL rustici	0.089	1.13	0.05	0.68	0.17	2.67	0.12	2.49
Legge sull'artigianato	0.080	1.02	0.06	0.91	0.08	1.25	0.08	1.59
Totale	7.869	100	7.14	100	6.26	100.00	4.98	100.00

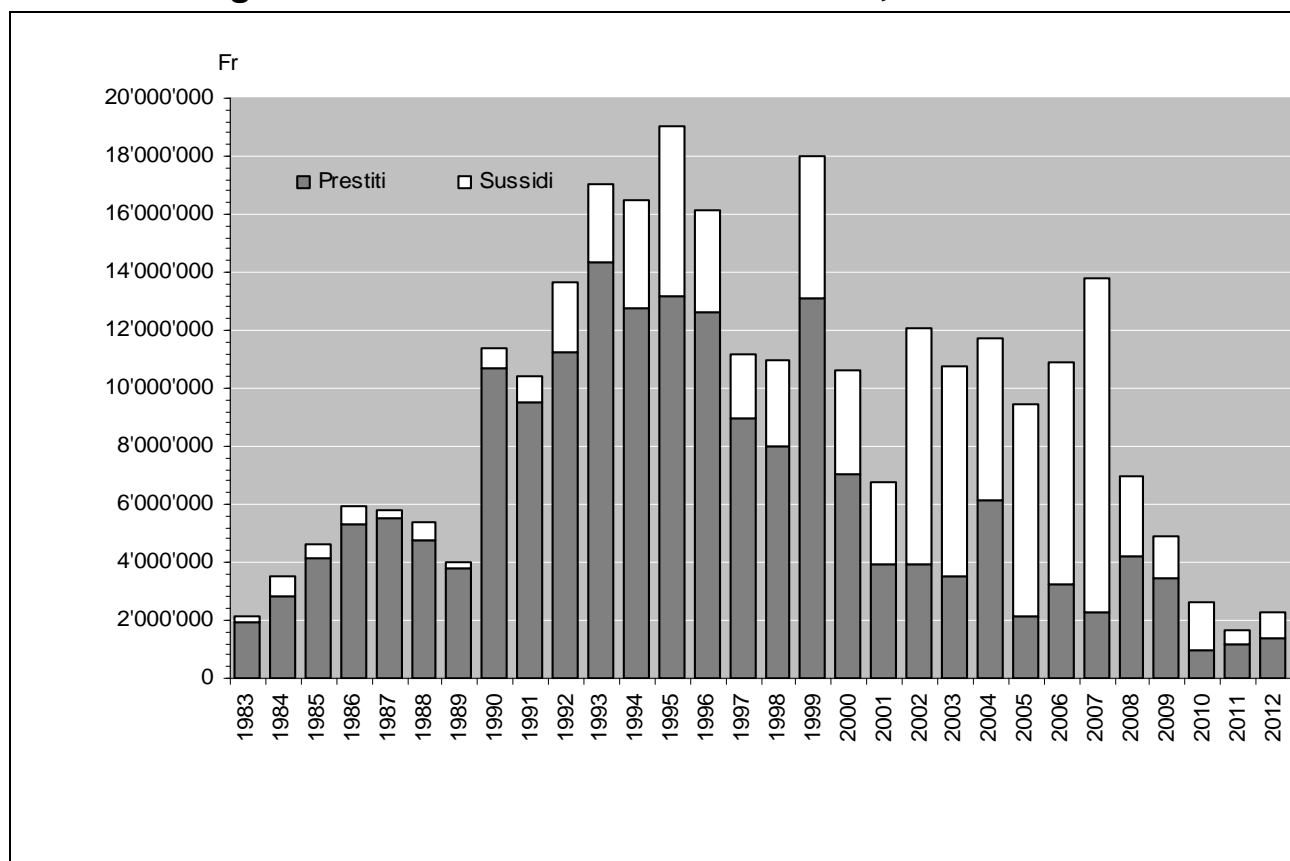
Nota: La voce "Alberghi" comprende gli aiuti pagati sotto forma di sussidi a fondo perso, contributi ai costi d'interesse e i mutui.

Fonte: Divisione dell'economia, Ufficio per lo sviluppo economico e Ufficio dell'amministrazione e del controlling

7.T58 Aiuti agli investimenti LIM cantonali versati (in CHF), dal 1983

	Prestiti	Sussidi	Totale aiuti agli investimenti
1983	1'917'552	238'300	2'155'852
1984	2'838'021	654'402	3'492'423
1985	4'167'960	422'767	4'590'727
1986	5'310'173	643'231	5'953'404
1987	5'525'805	259'500	5'785'305
1988	4'770'990	604'025	5'375'015
1989	3'805'900	207'000	4'012'900
1990	10'657'000	714'500	11'371'500
1991	9'529'800	913'300	10'443'100
1992	11'272'400	2'414'800	13'687'200
1993	14'334'900	2'716'120	17'051'020
1994	12'740'700	3'734'200	16'474'900
1995	13'168'600	5'861'900	19'030'500
1996	12'628'800	3'539'500	16'168'300
1997	8'958'425	2'233'435	11'191'860
1998	8'020'510	2'948'300	10'968'810
1999	13'101'300	4'932'757	18'034'057
2000	7'038'000	3'607'747	10'645'747
2001	3'898'000	2'852'000	6'750'000
2002	3'910'400	8'184'644	12'095'044
2003	3'500'400	7'287'000	10'787'400
2004	6'106'200	5'622'600	11'728'800
2005	2'138'500	7'281'805	9'420'305
2006	3'253'700	7'611'400	10'865'100
2007	2'253'940	11'524'080	13'778'020
2008	4'180'305	2'768'757	6'949'062
2009	3'456'800	1'448'163	4'904'963
2010	984'870	1'642'206	2'627'076
2011	1'165'100	491'800	1'656'900
2012	1'378'200	894'905	2'273'105
Totale 1983 - 2012	186'013'251	94'255'144	280'268'395

Fonte: Divisione dell'economia, Ufficio per lo sviluppo economico e Ufficio dell'amministrazione e del controlling

7.T59 Aiuti agli investimenti LIM cantonali versati, dal 1983

Fonte: Divisione dell'economia, Ufficio per lo sviluppo economico e Ufficio dell'amministrazione e del controlling

7.T60 Autorizzazioni emesse dall'Ufficio dell'ispettorato del lavoro, dal 2001

Anno	Approvazione piani		Permessi d'esercizio	Apprendisti		Diversi
	aziende a carattere industriale	aziende a carattere non industriale	aziende a carattere industriale	inizio tirocinio anticipato	lavoro notturno/dom.	regolamenti d'azienda
2001	41	125	27	108	13	18
2002	23	131	16	149	6	15
2003	23	88	13	110	6	15
2004	15	71	26	140	4	15
2005	28	88	21	105	12	22
2006	17	100	11	137	6	12
2007	35	163	12	181	6	8
2008	43	141	29	154	-	9
2009	35	250	11	153	-	19
2010	29	309	20	206	-	12
2011	15	281	17	217	-	16
2012	29	213	9	237	-	10

Fonte: Divisione dell'economia, Ufficio dell'ispettorato del lavoro

7.T61 Permessi di lavoro emessi dall'Ufficio dell'ispettorato del lavoro, dal 2001

	Notturno temporaneo e/o regolare	Domenicale temporaneo e/o regolare	Continuo
2001	218	173	1
2002	133	173	-
2003	129	188	1
2004	208	148	-
2005	231	158	-
2006	313	204	-
2007	295	178	-
2008	337	178	1
2009	330	207	-
2010	400	206	3
2011	594	316	5
2012	549	299	2

Fonte: Divisione dell'economia, Ufficio dell'ispettorato del lavoro

7.T62 Visite d'azienda effettuate dall'Ufficio dell'ispettorato del lavoro, dal 2001

	N. totale	Genere visita			Controlli bilaterali		Lavoro nero		Mercato del lavoro	
		LAI/LLI/LLA	Solo LAI	Solo LLA	Aziende	Persone	Controlli	Persone	Aziende	Persone
2001	987	664	323	104
2002	1'144	839	83	222
2003	802	583	98	121
2004	648	539	28	81
2005	747	655	37	92	165	385
2006	722	694	28	170	265	581
2007	691	646	10	35	372	720
2008	702	617	41	44	782	1'518	580	678	497	1'376
2009	785	641	96	48	473	890	422	903	351	3'358
2010	831	720	39	72	649	1'102	594	683	582	6'281
2011	840	736	37	67	490	855	484	639	460	3'613
2012	959	681	60	218	651	1063	698	775	841	4953

LAI: prevenzione infortuni LLI: igiene professionale LLA: amministrativa

Fonte: Divisione dell'economia, Ufficio dell'ispettorato del lavoro

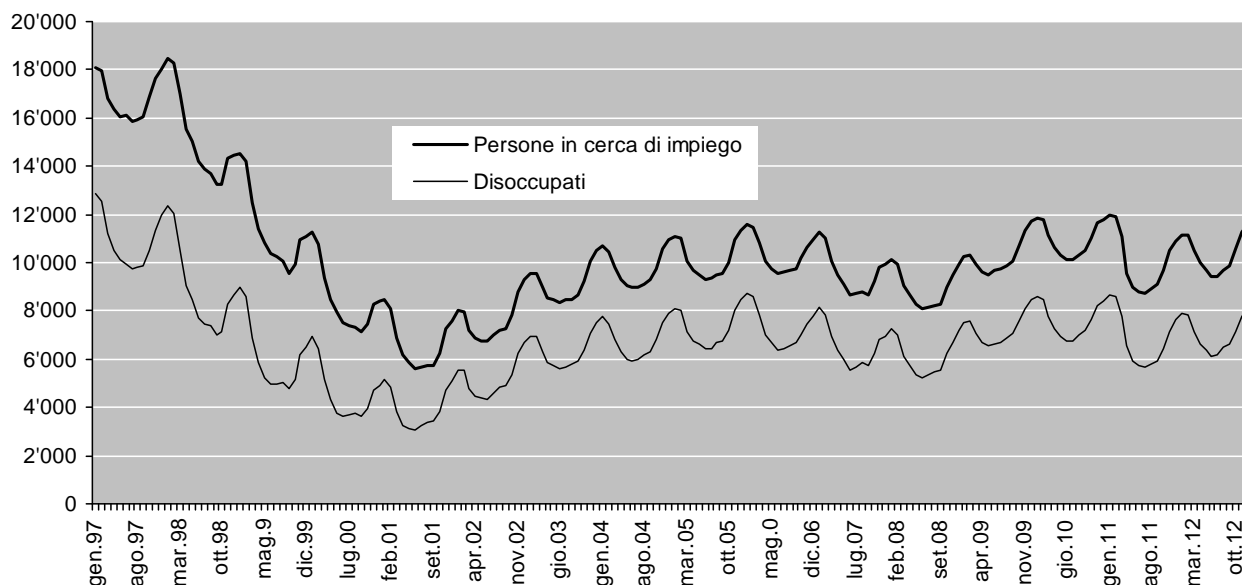
7.T63 Decisioni amministrative dell'Ufficio dell'ispettorato del lavoro, dal 2001

	Conferme LAI/LLI	Avvertimenti LAI	Decisioni amm. LLA	Denunce	Multe amm. bilaterali	Contrav- venzioni bilaterali
2001	236	8	29	-
2002	180	13	77	-
2003	102	14	53	-
2004	66	3	26	1
2005	71	3	46	6	57	18
2006	52	-	77	2	76	14
2007	92	1	62	-	139	29
2008	97	-	45	2	202	31
2009	104	1	47	-	184	21
2010	61	2	69	1	356	14
2011	135	2	42	2	182	68
2012	279	3	170	-	209	135

LAI: prevenzione infortuni LLI: igiene professionale LLA: amministrativa

Fonte: Divisione dell'economia, Ufficio dell'ispettorato del lavoro

7.T64 Evoluzione delle persone in cerca di impiego¹ e dei disoccupati² registrati in Ticino, dal 1997

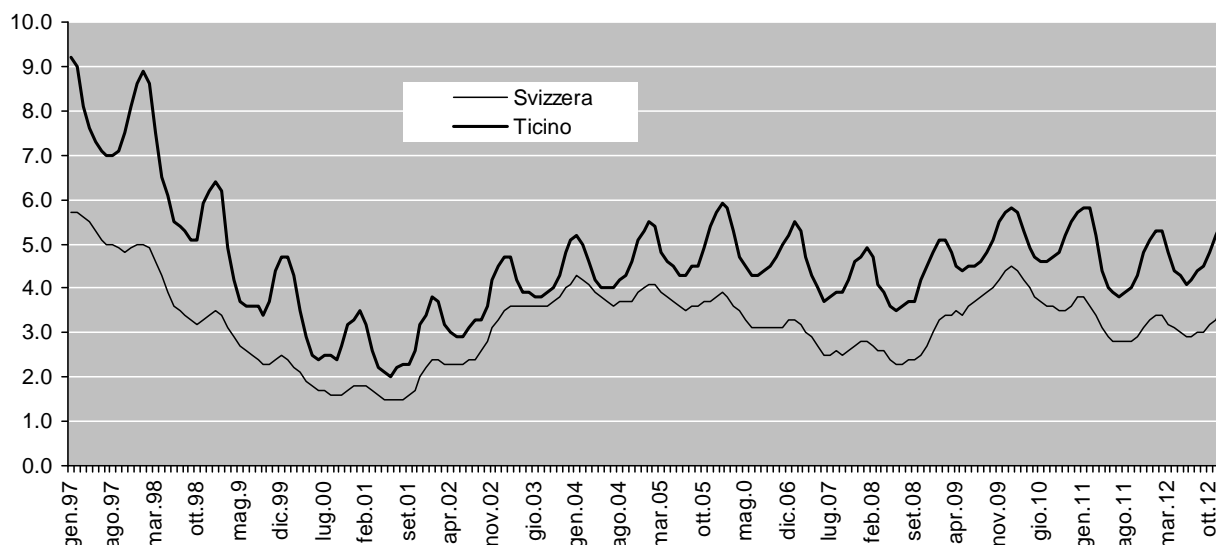


¹Tutte le persone disoccupate e non disoccupate annunciate agli Uffici regionali di collocamento, che cercano lavoro.

² Persone annunciate agli Uffici regionali di collocamento, senza un impiego, immediatamente collocabili.

Fonte: Divisione dell'economia, Sezione del lavoro

7.T65 Evoluzione del tasso di disoccupazione in Svizzera e in Ticino, dal 1997¹



¹Valori a partire da gennaio 2000 del tasso di disoccupazione riveduti. Ricalcolo nel mese di giugno 2003, sulla base dei dati del censimento federale della popolazione del 2000.

Fonte: Divisione dell'economia, Sezione del lavoro

7.T66 Licenziamenti collettivi notificati, dal 2002

	2002	2003	2004	2005	2006	2007	2008	2009	2010	2011	2012
Licenziamenti											
Aziende che hanno notificato lo scioglimento del rapporto di lavoro	30	25	20	20	6	14	10	31	17	24	22
Lavoratori licenziati	820	518	464	495	192	223	310	612	310	409	444
Di cui Svizzeri-domiciliati	344	231	207	170	139	106	143	302	156	101	167
Di cui dimoranti	46	24	22	23	23	25	39	60	19	69	55
Di cui stagionali	2	11	1	–	–	–	–	5	–	–	–
Di cui confinanti	427	251	226	287	27	88	125	243	107	164	220
Di cui asilanti	–	–	–	–	–	–	–	–	–	–	–
Di cui con permesso di breve durata	1	1	8	15	3	4	3	2	5	1	2
Di cui non specificato									23	74	–

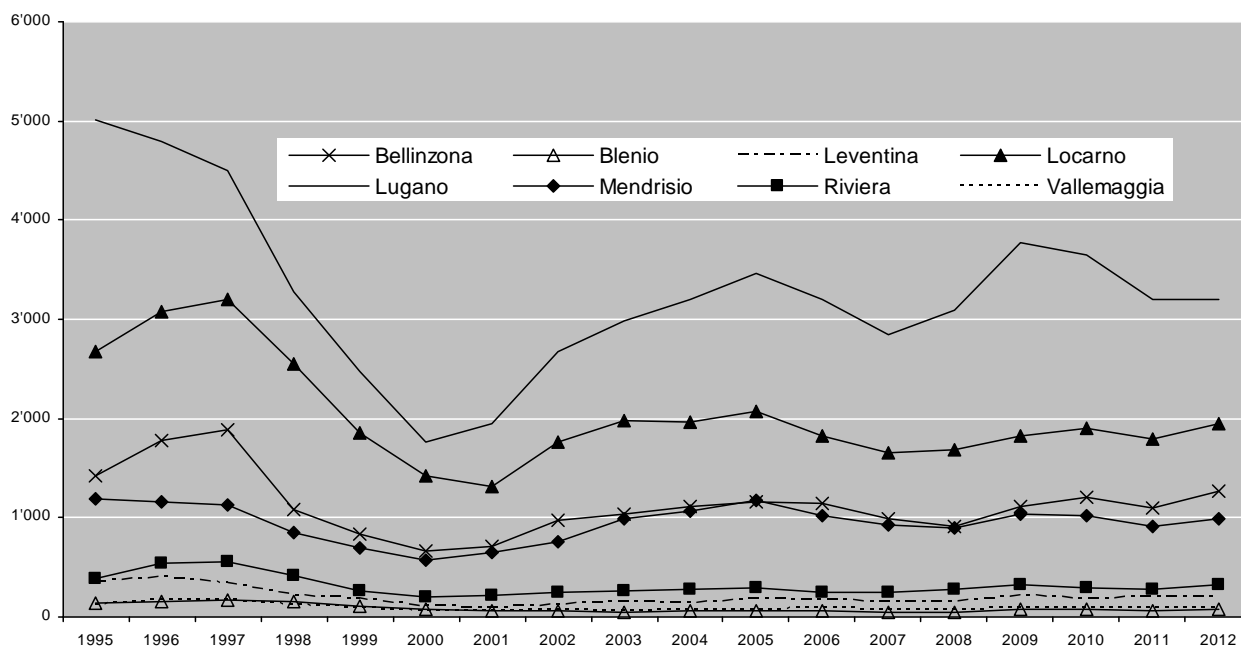
Fonte: Divisione dell'economia, Sezione del lavoro

7.T67 Disoccupati per distretto, a fine dicembre, dal 2002

	2002	2003	2004	2005	2006	2007	2008	2009	2010	2011	2012
Bellinzona	972	1'039	1'108	1'165	1'138	990	916	1'120	1'211	1'092	1'273
Blenio	57	49	66	61	65	48	53	78	82	68	77
Leventina	130	158	140	178	176	161	158	222	180	195	201
Locarno	1'763	1'972	1'957	2'072	1'831	1'647	1'691	1'830	1'904	1'801	1'946
Lugano	2'669	2'983	3'196	3'461	3'207	2'848	3'097	3'771	3'653	3'199	3'196
Mendrisio	757	983	1'071	1'176	1'020	934	897	1'043	1'014	908	989
Riviera	242	268	278	288	242	251	276	322	289	274	321
Vallemaggia	80	68	83	83	88	83	78	95	93	89	91
Non specificato	3	1	5	5

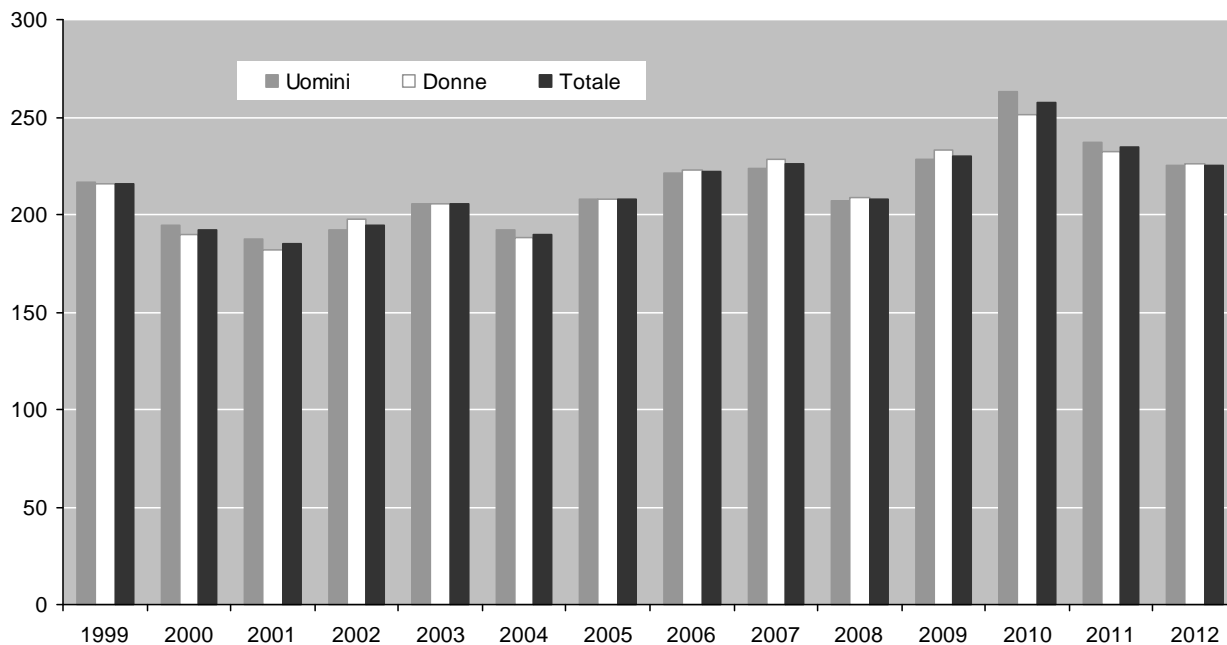
Fonte: Divisione dell'economia, Sezione del lavoro

7.T68 Disoccupati per distretto, a fine dicembre, dal 1995



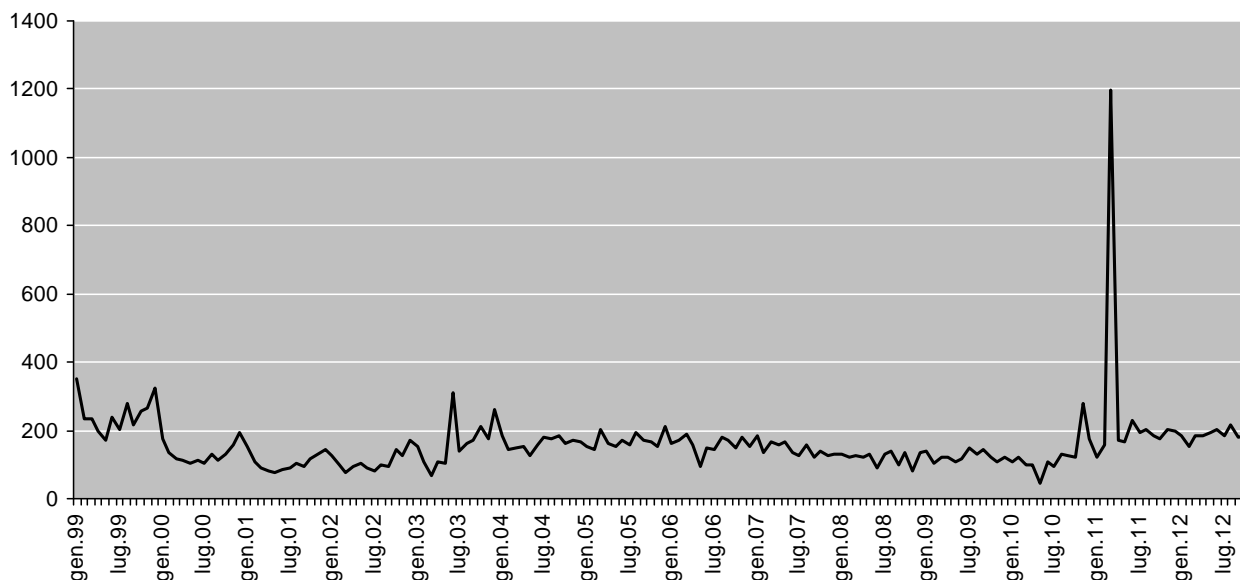
Fonte: Divisione dell'economia, Sezione del lavoro

7.T69 Durata media di disoccupazione (in giorni) dei disoccupati registrati a fine dicembre, dal 1999



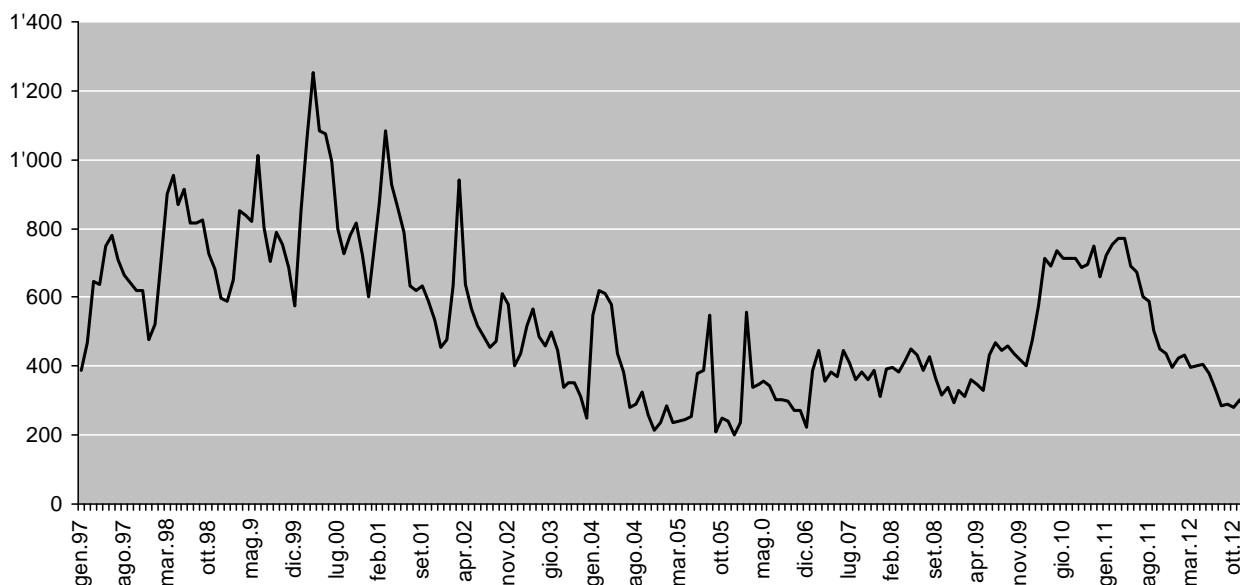
Fonte: Divisione dell'economia, Sezione del lavoro

7.T70 Persone in cerca di impiego che mensilmente esauriscono il diritto alle indennità LADI e non possono riaprire un nuovo termine quadro, da gennaio 1999 a ottobre 2012



Fonte: Divisione dell'economia, Sezione del lavoro

7.T71 Posti vacanti annunciati presso gli Uffici regionali di collocamento, da gennaio 1997 a dicembre 2012



¹Da giugno 2009, con l'introduzione della nuova banca dati COLSTA, cambiamento nella modalità di rilevamento dei dati.

Fonte: Divisione dell'economia, Sezione del lavoro

7.T72 Richieste pervenute alla Sezione del lavoro, dal 2006

	2006	2007	2008	2009	2010	2011	2012
Orario ridotto							
Richieste per l'introduzione dell'orario ridotto evase	288	155	184	1'063	525	371	522
Di cui accolte	172	69	72	731	359	187	270
%	59.7	44.5	39.1	68.8	68.4	50.4	51.7
Ore di lavoro perse annunciate per le statistiche federali ¹	59'699
Ore di lavoro perse conteggiate e indennizzate dalle casse di disoccupazione ¹	...	108'573	259'952	3'623'343	1'288'638	615'490	629'430
Intemperie							
Richieste di autorizzazione per intemperie evase	710	224	646	790	746	379	757
Di cui accolte	663	214	568	696	613	323	679
%	93.4	95.5	87.9	88.1	82.2	85.2	89.7
Aiuti straordinari cantonali							
Richieste di indennità straordinarie di disoccupazione pervenute	55	50	50	62	68	61	79
Di cui accolte	53	48	49	59	60	58	70
%	96.4	96	98	95.2	88.2	95.1	88.6
Costo in fr. delle prestazioni	652'647.20	575'721.65	568'478.70	750'622.85	830'507.00	788'081.10	1'040'277.30
Contributo dello Stato quale sussidio alla copertura assicurativa per perdita di indennità in caso di malattia, infortunio, e gravidanza	139'822.15	187'255.35	171'574.20	117'373.35	187'207.00	155'654.20	121'940.05
Diritto alle indennità di disoccupazione							
Richieste di giudizio su casi concernenti il diritto alle indennità di disoccupazione sottoposte all'Ufficio giuridico da parte delle Casse di disoccupazione e degli Uffici regionali di collocamento	1'133	1'187	1'239	1'292	1'446	1'348	1'387
Decisioni su opposizione emesse dall'Ufficio giuridico	91	123	117	163	144	128	141
Osservazioni al Tribunale cantonale delle assicurazioni per ricorsi contro decisioni su casi sottoposti da Casse di disoccupazione e da Uffici regionali di collocamento, intemperie, lavoro ridotto e decisioni su opposizione	17	37	24	32	12	15	14
Osservazioni al Tribunale federale delle assicurazioni per ricorsi contro decisioni su casi sottoposti da Casse di disoccupazione e da Uffici regionali di collocamento, intemperie e lavoro ridotto	-	-	-	-	1	1	2
Osservazioni alla Pretura penale	5	2	2	1	4	-	1

¹ Dal 2007 i dati sono rilevati secondo una nuova metodologia. Il dato annuale completo è disponibile solo dal mese di marzo dell'anno successivo.

Fonte: Divisione dell'economia, Sezione del lavoro

7.T73 Provvedimenti LADI inerenti al mercato del lavoro, dal 2007

	2007	2008	2009 ¹	2010	2011	2012
Misure d'occupazione²						
Programmi d'occupazione temporanea	86'578	88'170	109'401	166'037	142'610	147'755
Periodi di pratica professionale	7'900	10'031	15'296	23'005	17'914	17'937
Misure di formazione³						
Corsi di perfezionamento e riqualifica	119'629	110'450	106'232	102'075	83'163	75'828
Stages di formazione	914	861	5'224	34'348	35'757	32'153
Aziende di formazione	17'814	20'583	13'332	23'219	18'883	18'411
Misure speciali⁴						
Assegni per il periodo di introduzione	286	353	755	1'113	519	421
Assegni di formazione	137	126	66	58	54	43
Indennizzo delle spese di trasferta	297	300	138	168	124	121
Incoraggiamento di un'attività indipendente						
Indennità speciali per la fase di progettazione	5'720	4'041	2'591	3'832	4'448	4'167
Richieste di fideiussione inoltrate all'OB TG	-	1	2	2	-	1
Fideiussioni concesse dall'OB TG	-	1	1	-	-	-

¹Dal 2009, con l'introduzione della nuova banca dati COLSTA, nuova modalità di rilevamento dati.

²I dati si riferiscono ai giorni d'occupazione svolti. 130 giorni d'occupazione corrispondono ad una misura d'occupazione della durata di 6 mesi.

³I dati si riferiscono ai giorni di formazione frequentati.

⁴I dati si riferiscono alle decisioni effettive emesse dai Consulenti del personale degli Uffici regionali di collocamento.

Fonte: Divisione dell'economia, Sezione del lavoro

7.T74 Agenzie private di collocamento e per il personale a prestito, dal 2007¹

	2007	2008	2009	2010	2011	2012
Persone assunte per il personale a prestito in Ticino	8'408	10'201	8'222	10'337	10'880	11'011
Numero ore effettuate nel prestito di persone	4'400'488	4'667'049	4'060'129	5'370'461	6'434'550	6'638'785
Numero di collocamenti per posti di lavoro	3'318	2'998	2'681	2'619	1'951	1'567

¹Il dato annuale definitivo è disponibile solo dal mese di aprile dell'anno successivo.

Fonte: Divisione dell'economia, Sezione del lavoro

7.T75 Numero di prestazioni di consulenza: periodo 2007-2012

	2007		2008		2009		2010		2011		2012	
Abbonamenti annuali	255		270		277		283		280		283	
Perizie		17	
Piani di concimazione	34	(26)	39	(29)	37	(29)	33	(28)	31	(25)	30	(27)
Rapporti agronomici	8	...	8	...	6	...	17	...	5	...	6	...
Budget	...	20	...	35	33	...	40	...	50	...	53	...
Intepretazione analisi del suolo:	166	(18)	159	(75)	174	(71)	120	(51)	113	(41)	176	(35)
Consulenze individuali	1.055	(812)	1.003	...	1'080	(823)	1118	(931)	1140	(961)	1067	(930)
Di cui Orticoltura	430	(430)	448	(447)	372	(372)	469	(469)	422	(422)	440	(440)
Viticultura	177	(60)	209	(77)	175	(124)	241	(155)	217	(136)	182	(99)
Gestione	52	(49)	132	...	146	(127)	129	(110)	165	(157)	150	(141)
Produzione animale	50	(50)	31	(25)	28	(27)	14	(14)	26	(26)	25	(25)
Foraggicoltura e campicoltura	148	(63)	50	(30)	86	(48)	72	(41)	182	(94)	166	(121)
Macchine e edilizia rurale	72	(68)	58	(56)	42	(41)	38	(38)	70	(70)	53	(53)
Agricoltura biologica	14	(14)	21	(16)	26	(21)	11	(11)	15	(15)	13	(13)
Consulenza lattiera	112	(78)	54	(35)	41	(41)	57	(57)	41	(41)	38	(38)
Raccolta dati PI	231	...	208	...	170	...	115	...	119	...	150	...

() aziende con abbonamento.

Fonte: Divisione dell'economia, Sezione dell'agricoltura.

7.T76 Evoluzione dei pagamenti diretti all'agricoltura, dal 1997 al 2012

Anno	Contributi (in mio. di franchi)	No. aziende
1997	31.2	1'265.00
1998	29.8	1'183.00
1999	32.1	1'162.00
2000	33.5	1'191.00
2001	34.8	1'206.00
2002	36.6	1'187.00
2003	36.4	1'179.00
2004	36.9	1'177.00
2005	36.8	1'155.00
2006	36.9	1'157.00
2007	37.3	1'135.00
2008	36.2	1'114.00
2009	37.9	1'090.00
2010	38.6	1'073.00
2011	38.8	1'050.00
2012	38.8	1'043.00

Fonte: Divisione dell'economia, Sezione dell'agricoltura

7.T77 Pagamenti diretti, premi di coltivazione nella campicoltura e contributi sulla qualità ecologica in assoluto e per azienda beneficiaria in franchi nel 2012

	Importo	Aziende	Contributo medio
	CHF	no.	CHF
Pagamenti diretti generali	30'048'142.00
Contributo di superficie	14'246'466.00	793	17'965
Detenzione di animali che consumano foraggio grezzo	6'040'984.00	629	9'604
Detenzione di animali in condizioni difficili di produzione	7'744'102.00	575	13'468
Contributi di declività generali	1'669'080.00	508	3'286
Contributi di declività per vigneti	347'510.00	166	2'093
Pagamenti diretti ecologici ed etologici	4'027'952.00
Compensazione ecologica	1'344'553.00	751	1'790
Produzione estensiva di cereali e colza	88'748.00	51	1'740
Agricoltura biologica	481'434.00	122	3'946
Sistemi di stabulazione partic. rispettosi degli animali	378'001.00	222	1'703
Uscita regolare all'aperto	1'735'216.00	585	2'966
Riduzioni			
Sanzioni (art. 70 OPD)	63'430.00	63	1'007
Superamento limite di reddito	244'203.00	41	5'956
Superamento limite di sostanza	69'939.00	6	11'657
Superamento effettivo animali	0	0	0
Superamento limite età	24'921.00	3	8'307
Superamento limite unità standard di manodopera	2'901.00	1	2'901
Versamenti			
Versamenti suppletivi anni precedenti	96'549.00	31	3'114
Computo			
Rimborso anni precedenti	29'111.00	19	1'532
Misure amministrative	0.00	0	0
Supplemento secondo l'art. 73c OPD	0.00	0	0
Totale pagamenti diretti versati	45'942.00	32	1'436
	33'784'080.00	799	42'283
Contributi d'estivazione			
Contributi secondo il carico usuale	3'449'356.00	244	14'137
Riduzioni (art. 16 OCEst)	3'439'786.00	244	14'097
Trattenute sup. cont. lattiero	0.00	0	0
Versamenti suppletivi anni precedenti	0.00	0	0
Restituzioni anni precedenti	9'570.00	3	3'190
Differenze arrotondamento	0.00	0	0
	0.00	0	0
Contributi qualità ecologica			
Superfici con qualità biologica	458'235.00	268	1'710
Superfici per l'interconnessione	355'301.00	106	3'352
Riduzioni giusta l'art. 14 OQE	0.00	0	0
Restituzione per gli anni precedenti	816.00	3	0
Riduzioni amministrative	0.00	0	0
Pagamenti suppletivi anni precedenti	4'811.00	7	687
Differenze arrotondamento	0.00	0	0
Totale contributi qualità ecologica versati	817'531.00	288	2'839
di cui quota cantonale	163'506.00	288	568
Contributi di coltivazione nella campicoltura	187'090.00	34	5'503
Contributi cantonali declività	568'684.00	508	1'119
Importo complessivo erogato	38'806'741.00	1043	37'207

Fonte: Divisione dell'economia, Sezione dell'agricoltura

7.T78 Pagamenti diretti all'agricoltura per genere di pagamento, nel 2012

Contributo	Importo in franchi
Contributo di superficie	14'246'466.00
Det. di animali che cons. foraggio grezzo	6'040'984.00
Det. di animali in cond. diff. di prod.	7'744'102.00
Contributi declività generali	1'669'080.00
Contributi di declività per vigneti	347'510.00
Contributi ecologici	1'914'735.00
Contributi etologici	2'113'217.00
Contributi d'estivazione	3'449'356.00
Contributo di qualità ecologica	817'531.00

Fonte: Divisione dell'economia, Sezione dell'agricoltura

7.T79 Migliorie fondiari e misurazioni catastali, per settore, in mio di franchi, dal 2002

	2002	2003	2004	2005	2006	2007	2008	2009	2010	2011	2012
Totale	18.8	25.5	20.1	18.3	32	17.8	15.3	14.3	20.6	25.7	19.7
Approvvigionamento idrico e sistemazione fondiaria					18.5	6	5	3.6	11.2	16.0	9.4
Misurazione catastale e tenuta a giorno	11.2	16.7	9.9	8.4	13.5	11.8	10.3	10.7	9.4	9.7	10.3

Fonte: Divisione dell'economia, Ufficio per l'approvvigionamento idrico e la sistemazione fondiaria

7.T80 Stato delle opere di RT e RP al 31 dicembre 2012

Situazione generale raggruppamento terreni	%	Superficie (ha)
Eseguiti (1912-2011)	94.4	47'154
In esecuzione	3.4	1'684
In preparazione	2.2	1128
Totale	100	49998

Fonte: Divisione dell'economia, Ufficio per l'approvvigionamento idrico e la sistemazione fondiaria

7.T81 Stato dei lavori di misurazione ufficiale al 31 dicembre 2012

Standard	Superficie (ha)	%
MU93	56'020	20
MU93 (in corso)	127'082	46
MU93-DP	37'394	14
MU74	968	0.5
MU19	900	0.5
MUTI	12'719	5
Da misurare	39'099	14
Totale	274'182	100

Fonte: Divisione dell'economia, Ufficio della misurazione ufficiale e della geoinformazione

7.T82 Comprensori di studio del Piano cantonale d'approvvigionamento idrico (PCAI), nel 2012

	%	N
Adottati	55	16
In fase d'adozione	41	12
In fase di studio	3	1
Totale	100	29

Fonte: Divisione dell'economia, Ufficio per l'approvvigionamento idrico e la sistemazione fondiaria