

7. DIPARTIMENTO DELLE FINANZE E DELL'ECONOMIA	199
7.T1 Effettivo dei pompieri al 31.12, dal 1995	199
7.T2 Interventi del corpo pompieri e relativa spesa, secondo il tipo, dal 2009	200
7.T3 Evoluzione Servizi erogati dal CSI 1998-2013	201
7.T4 Posti permanenti autorizzati (PPA) nell'Amministrazione cantonale, per dipartimento, stato al 31.12.2012 e al 31.12.2013	201
7.T5 Posti occupati ¹ , vacanti e provvisori in posto vacante nell'Amministrazione cantonale, per dipartimento, stato al 31.12.2013	202
7.T6 Personale invalido ¹ nell'Amministrazione cantonale, per dipartimento, stato al 31.12.2012 e al 31.12.2013	202
7.T7 Apprendisti in formazione nell'Amministrazione cantonale, per professione, al 31.12.2013	202
7.T8 Persone occupate ¹ presso l'Amministrazione cantonale ² secondo il sesso e l'origine, per dipartimento, al 31.12.2013	203
7.T9 Persone occupate in unità fisiche secondo le classi di età e il sesso, nel 2013	203
7.T10 Persone occupate in unità fisiche secondo gli anni di servizio e il sesso, nel 2013	204
7.T11 Persone occupate in unità fisiche secondo le classi di età e il grado di occupazione, nel 2013	204
7.T12 Persone occupate in unità fisiche secondo lo stato civile, il grado di occupazione e il sesso, nel 2013	204
7.T13 Numero medio di giorni di assenza per dipendente statale, a seguito di malattia, visita medica, infortunio professionale e non professionale, secondo le classi di età al 31.12.2013	205
7.T14 Movimento del personale dello Stato, dal 2003 (Unità fisiche)	205
7.T15 Giorni di assenza complessivi nell'Amministrazione cantonale per dipartimento e numero medio per genere di assenza, nel 2013	206
7.T16 Corsi di formazione continua presso l'Amministrazione cantonale, partecipanti e giornate, per genere di corso, dal 2011	207
7.T17 Impiegati beneficiari e giorni di congedo per corsi di formazione continua, presso l'Amministrazione cantonale, dal 2010	207
7.T18 Tabella salari del personale dello Stato, in CHF nel 2013 ¹	207
7.T19 Personale dello Stato: assicurati e casi annunciati all'assicurazione infortuni, dal 2007	208
7.T20 Amministrazione cantonale: riparto premi ¹ (in franchi) per polizze di assicurazioni, dal 2007	208
7.T21 Infortuni professionali e non professionali del personale dello Stato, dal 2007	208
7.T22 Investimenti e spese correnti CRB 941, 942, 943, 945, 946, 948, in CHF dal 2009	209
7.T23 Amministrazione cantonale: credito votato, utilizzo 2013 e cumulato 31.12.2013 per nuove costruzioni, spese di arredamento e di approvvigionamenti, in CHF	210
7.T24 Spazi (in mq) occupati dai servizi amministrativi del Cantone, per distretto nel 2013 e complessivamente dal 2002	213
7.T25 Spazi (in mq) occupati dalle sedi scolastiche cantonali, per distretto nel 2013 e complessivamente dal 2002	214
7.T26 Costi di locazione degli spazi amministrativi e scolastici cantonali in CHF, dal 2005	215
7.T27 Rendiconto Società di produzione con partecipazione cantonale, nel 2012	215
7.T28 Produzione di energia elettrica in MWh nell'anno civile 2013	216
7.T29 Tassazioni e reclami relativi alle persone fisiche, per circondario, a fine anno 2013	217
7.T30 Imposte trattenute alla fonte e riversamenti ai comuni e all'IFD in CHF, dal 1998	218
7.T31 Persone giuridiche iscritte a ruolo al 1. gennaio 2013 e variazioni nel corso dell'anno	218
7.T32 Iscrizioni e cancellazioni di menzione (art. 43 LT) per terreni agricoli a Registro fondiario nel 2011, 2012 e 2013	219
7.T33 Contravvenzioni cantonali e comunali emanate dall'Ufficio delle procedure speciali nel 2012 e 2013	219
7.T34 Contravvenzioni federali emanate dall'Ufficio delle procedure speciali nel 2011, 2012 e 2013	220
7.T35 Imposta preventiva (IP), trattenuta supplementare d'imposta (USA) e computo globale d'imposta, per ufficio di tassazione, dal 2009 al 2013	220
7.T36 Imposta di successione e di donazione, dal 1999	220

7.T37 Tassazione utili immobiliari 2013, per ufficio di tassazione e per anno di vendita, dal 2011	221
7.T38 Tassa d'esenzione dal servizio militare, dal 2000	221
7.T39 Domande di condono per imposte cantonali, interessi di ritardo e multe, dal 2003	221
7.T40 Imposta di bollo e sugli spettacoli cinematografici incassata, nel 2012 e 2013	222
7.T41 Incassi (in CHF) per imposte, dal 2011	222
7.T42 Imposte cantonali, flusso degli incassi (in CHF) nel corso degli anni (senza imposte alla fonte), dal 2006	223
7.T43 Imposta cantonale: perdite e sconti registrati nel 2013 (in CHF), anni di competenza dal 1995 al 2013	223
7.T44 Interessi di ritardo incassati per l'imposta cantonale e l'imposta federale diretta (in CHF), dal 2007	224
7.T45 Sollecitazioni, diffide e precetti emessi per imposte, dal 2008	224
7.T46 Procedure particolari d'incasso per imposte (in CHF), dal 2010	225
7.T47 Imposte cantonali delle persone fisiche, nel 2011 e 2012	225
7.T48 Imposte cantonali delle persone giuridiche, dal 2009	227
7.T49 Aiuti agli investimenti in base alla politica regionale federale e cantonale decisi (in CHF), dal 2009	228
7.T49a Aiuti agli investimenti in base alla politica regione federale e cantonale decisi, dal 2009	228
7.T50 Aiuti agli investimenti in base alla Politica regionale federale e cantonale versati (in CHF), dal 2009	229
7.T50a Aiuti agli investimenti in base al Decreto legislativo per attuare misure di politica regionale cantonale complementari alla politica regionale della Confederazione decisi (in CHF), dal 2010	229
7.T50b Aiuti agli investimenti in base al Decreto legislativo per attuare misure di politica regionale cantonale complementari alla politica regionale della Confederazione versati (in CHF), dal 2010	229
7.T51 Aiuti Interreg federali e cantonali decisi e versati (in CHF), dal 2009	230
7.T52 Investimenti preventivati, computabili, aiuti decisi e importi pagati dall'Ufficio per lo sviluppo economico e dall'Ufficio dell'amministrazione e del controlling (in CHF), dal 2008 (L-inn)	230
7.T53 Investimenti totali e computabili preventivati secondo l'Ufficio per lo sviluppo economico e l'Ufficio dell'amministrazione e del controlling, dal 1993 (L-prom/L-inn)	231
7.T54 Aiuti decisi e importi pagati dall'Ufficio per lo sviluppo economico e dall'Ufficio dell'amministrazione e del controlling, dal 1993 (L-prom/L-inn)	232
7.T55 Investimenti totali, computabili, aiuti decisi e importi pagati dall'Ufficio per lo sviluppo economico e dall'Ufficio dell'amministrazione e del controlling, nel 2013 e confronto con il 2010, 2011, 2012 (L-inn)	233
7.T56 Aiuti finanziari per il turismo, rustici e artigianato versati (in Mio CHF), dal 2010	233
7.T57 Aiuti agli investimenti LIM cantonali versati (in CHF), dal 2008, e confronto tra i PFI 04-07, 08-11 e 12-15	234
7.T58 Aiuti agli investimenti LIM cantonali versati, dal 1984	234
7.T59 Autorizzazioni emesse dall'Ufficio dell'ispettorato del lavoro, dal 2001	235
7.T60 Permessi di lavoro emessi dall'Ufficio dell'ispettorato del lavoro, dal 2001	235
7.T61 Visite d'azienda effettuate dall'Ufficio dell'ispettorato del lavoro, dal 2001	236
7.T62 Decisioni amministrative dell'Ufficio dell'ispettorato del lavoro, dal 2001	236
7.T63 Evoluzione delle persone in cerca di impiego ¹ e dei disoccupati ² registrati in Ticino, dal 1997	237
7.T64 Evoluzione del tasso di disoccupazione in Svizzera e in Ticino, dal 1997 ¹	237
7.T65 Licenziamenti collettivi notificati, dal 2003	238
7.T66 Disoccupati per distretto, a fine dicembre, dal 2003	238
7.T67 Disoccupati per distretto, a fine dicembre, dal 1995	239
7.T68 Durata media di disoccupazione (in giorni) dei disoccupati registrati a fine dicembre, dal 1999	239
7.T69 Persone in cerca di impiego che mensilmente esauriscono il diritto alle indennità LADI e non possono riaprire un nuovo termine quadro, da gennaio 1999 a ottobre 2013	240

7.T70 Posti vacanti annunciati presso gli Uffici regionali di collocamento, da gennaio 1997 a dicembre 2013	240
7.T71 Richieste pervenute alla Sezione del lavoro, dal 2007	241
7.T72 Provvedimenti LADI inerenti al mercato del lavoro, dal 2008	242
7.T73 Agenzie private di collocamento e per il personale a prestito, dal 2008	242
7.T74 Numero di prestazioni di consulenza: periodo 2008-2013	243
7.T75 Evoluzione dei pagamenti diretti all'agricoltura, dal 1997 al 2013	243
7.T76 Pagamenti diretti, premi di coltivazione nella campicoltura e contributi sulla qualità ecologica in assoluto e per azienda beneficiaria in franchi nel 2013	244
7.T77 Pagamenti diretti all'agricoltura per genere di pagamento, nel 2013	245
7.T78 Migliorie fondiari e misurazioni catastali, per settore, in mio di franchi, dal 2003	245
7.T79 Stato delle opere di RT e RP al 31 dicembre 2013	245
7.T80 Stato dei lavori di misurazione ufficiale al 31 dicembre 2013	246
7.T81 Comprensori di studio del Piano cantonale d'approvvigionamento idrico (PCAI), nel 2013	246

7. Dipartimento delle finanze e dell'economia

7.T1 Effettivo dei pompieri al 31.12, dal 1995

	Corpi	Categoria A ¹	Corpi	Categoria B ²	Corpi	Categoria C ³	Corpi	Corpo di montagna ⁴
1995	6	404	23	599	27	382	59	1'172
1996	6	415	23	602	27	378	59	1'148
1997	6	418	23	602	27	382	59	1'154
1998	6	422	23	621	27	382	58	1'129
1999	6	434	23	637	27	381	58	1'129
2000	6	432	23	637	27	361	58	1'107
2001	6	425	23	619	25	353	57	1'096
2002	6	447	23	619	23	317	52	1'005
2003	6	441	23	625	20	276	50	966
2004	6	468	22	592	20	246	44	851
2005	6	499	20	620	14	208	41	764
2006	6	523	17	532	11	181	25	622
2007	6	515	15	488	6	142	10	348
2008	6	507	15	500	6	146	9	380
2009	6	501	15	483	6	136	6	302
2010	6	494	15	469	6	139	6	372
2011	6	501	15	482	6	130	6	334
2012	6	545	15	486	6	140	6	333
2013	6	556	15	492	5	141	6	313

¹ Chiasso, Locarno, Mendrisio, Bellinzona, Lugano, Biasca.

² Corpi periferici, motorizzati.

³ Corpi non motorizzati.

⁴ I corpi di montagna sono stati costituiti soprattutto nelle zone molto soggette ad incendi di boschi. Nel resto del territorio i compiti di intervento sono assunti dai corpi pompieri delle categorie A, B, C. A seguito della nuova organizzazione, alcuni Corpi di categoria A (Lugano Locarno e Bellinzona) e di categoria B (Gambarogno e Maggia) hanno incorporato nella loro organizzazione sezioni speciali per la lotta contro gli incendi di bosco.

Fonte: Divisione delle risorse, Ufficio della difesa contro gli incendi

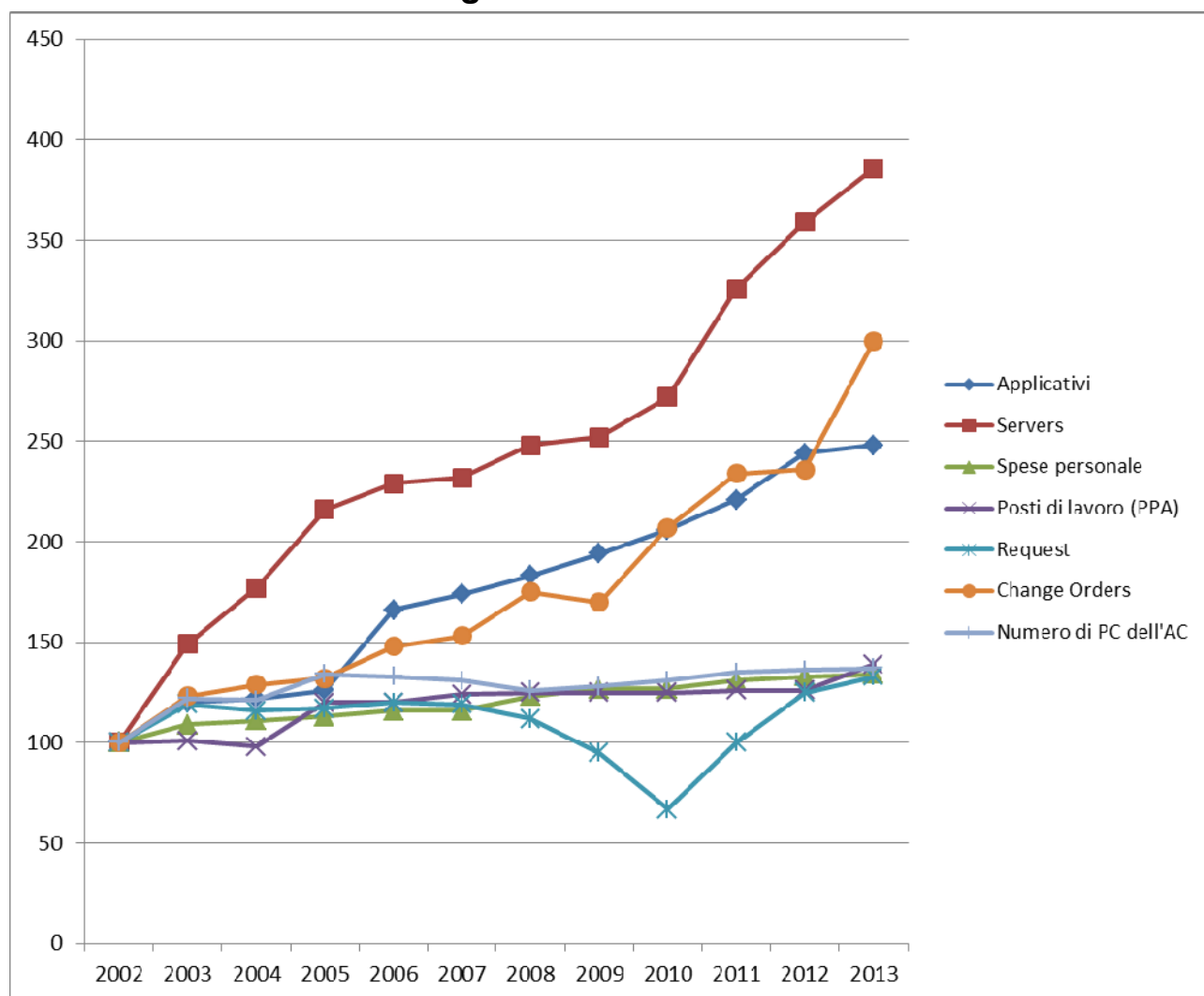
7.T2 Interventi del corpo pompieri e relativa spesa, secondo il tipo, dal 2009

	Numero interventi					Spesa totale (in CHF)				
	2009	2010	2011	2012	2013	2009	2010	2011	2012	2013
Casa d'abitazione	23	23	38	67	43	97'068	72'715	131'933	132'180	70'794
Casa appartamenti	27	25	48	64	73	57'153	60'563	46'532	129'077	108'119
Canne fumarie	86	102	90	106	88	98'504	119'967	97'115	119'423	103'704
Stufe, caldaie, impianti riscaldamento	24	24	15	19	21	18'294	15'771	13'274	17'298	18'206
Garages, Carrozzerie	3	3	3	5	7	7'593	4'765	3'407	8'600	10'720
Depositi/Capannoni	14	14	16	56	50	40'476	37'458	56'321	159'422	103'533
Altri stabili	32	23	23	3	-	106'485	65'879	81'682	4'244	-
Stalle	7	4	1	11	1	22'914	14'765	7'223	71'186	1'020
Discariche materiale	5	1	16	12	20	4'131	840	15'984	11'416	22'190
Incendi bosco	68	58	96	55	61	174'493	105'195	241'616	250'827	204'757
Incendi sterpaglie	48	55	98	116	78	34'540	51'613	73'455	92'450	63'646
Incendi autoveicoli	93	89	93	71	66	96'522	111'835	95'127	97'781	88'472
Incendi cucine	28	23	20	24	33	22'385	18'251	17'191	18'711	30'843
Incendi diversi	218	197	182	141	168	170'033	162'579		99'277	120'390
Soccorso stradale con apparecchiatura spec.	15	13	13	20	14	24'888	21'714	19'050	27'275	20'739
Incidenti stradali	39	63	39	46	61	53'673	73'434	45'328	53'188	85'734
Soccorso a persone	110	117	158	170	186	57'894	76'683	78'004	85'934	98'173
Soccorso a animali	13	20	32	32	46	5'951	9'223	11'593	15'247	21'335
Allagamenti	300	170	210	200	186	227'801	105'138	176'768	121'860	117'340
Danni d'acqua		122	138	36	-		16'066	73'699	19'303	-
Altri danni della natura	103	28	94	196	320	97'214	93'781	77'152	155'147	244'582
Falsi allarmi	562	534	517	479	554	376'258	350'970	345'254	305'015	375'476
Diversi	106	68	95	81	39	55'455	39'806	39'327	29'204	18'239
Totale¹	1'896	1'753	2'035	2'010	2'115	1'827'340	1'610'757	1'875'420	2'024'076	1'928'012

¹ Le cifre relative alle spese per gli interventi non corrispondono a quelle del consuntivo in quanto sono compresi pagamenti per interventi avvenuti alla fine dell'anno precedente.

Fonte: Divisione delle risorse, Ufficio della difesa contro gli incendi.

7.T3 Evoluzione Servizi erogati dal CSI 1998-2013



Fonte: Divisione delle risorse, Centro sistemi informativi

7.T4 Posti permanenti autorizzati (PPA) nell'Amministrazione cantonale, per dipartimento, stato al 31.12.2012 e al 31.12.2013

	Piano dei posti autorizzati (PPA) ¹ 31.12.13			PPA 31.12.12	Var.
	Autorizzati	Finanziati da terzi	Totale		
Cancelleria	89.90	–	89.90	83.40	6.50
Dip. delle istituzioni	1'493.50	22.00	1'515.50	1'475.80	39.70
di cui polizia cantonale agenti	548.80	19.00	567.80	577.80	-10.00
di cui polizia cantonale civili	101.55	1.00	102.55	66.35	36.20
Dip. della sanità e della socialità	755.75	39.06	794.81	789.97	4.84
Dip. educazione, cultura e sport	444.59	15.45	460.04	431.97	28.07
Dip. del territorio	574.30	120.40	694.70	673.70	21.00
Dip. delle finanze e dell'economia	815.81	223.30	1'039.11	1'002.41	36.70
Controllo cantonale delle finanze	15.60	–	15.60	15.60	–
Totale	4'189.45	420.21	4'609.66	4'472.85	136.81

¹ Posti equivalenti a tempo pieno.

Fonte: Divisione delle risorse, Sezione delle risorse umane

7.T5 Posti occupati¹, vacanti e provvisori in posto vacante nell'Amministrazione cantonale, per dipartimento, stato al 31.12.2013

	Occupati	Vacanti	Soprannumerari	Provvisori in posti vacanti	Totale ² occupati
Cancelleria	84.90	5.00	-	-	84.90
Dip. delle istituzioni	1'499.40	23.55	4.50	0.25	1'504.15
di cui polizia cantonale agenti	590.10	-	-	-	590.10
di cui polizia cantonale civili	87.70	-	1.00	0.25	88.95
Dip. della sanità e della socialità ³	769.06	25.75	2.30	8.10	779.46
Dip. educazione, cultura e sport	444.49	15.54	2.30	1.20	447.99
Dip. del territorio	655.95	38.75	1.00	-	656.95
Dip. delle finanze e dell'economia	977.36	61.74	4.50	2.90	984.76
Controllo cantonale delle finanze	14.60	1.00	-	-	14.60
Totale	4'445.76	171.33	14.60	12.45	4'472.81

¹ Posti equivalenti a tempo pieno.

² Nel totale dell'occupazione sono considerati anche i soprannumerari e i provvisori in posto vacante poiché pagati con conti di pertinenza del PPA. Queste categorie non vengono considerate nel calcolo dei posti vacanti.

³ Non è incluso l'IAS in quanto stralciato a partire dal 1.1.2005.

Fonte: Divisione delle risorse, Sezione delle risorse umane

7.T6 Personale invalido¹ nell'Amministrazione cantonale, per dipartimento, stato al 31.12.2012 e al 31.12.2013

	31.12.2012			31.12.2013		
	Donne	Uomini	Totale	Donne	Uomini	Totale
Cancelleria	1	1	2	1	1	2
Dip. delle istituzioni	4	4	8	4	5	9
Dip. della sanità e della socialità	3	12	15	3	10	13
Dip. educazione, cultura e sport	16	23	39	16	24	40
Dip. del territorio	-	2	2	-	2	2
Dip. finanze e economia	4	8	12	5	7	12
Controllo cantonale delle finanze	-	-	-	-	-	-
Totale	28	50	78	29	49	78

¹ Unità fisiche.

Fonte: Divisione delle risorse, Sezione delle risorse umane

7.T7 Apprendisti in formazione nell'Amministrazione cantonale, per professione, al 31.12.2013

	Uomini	Donne	Totale
Impiegati di commercio	14	20	34
Cuochi	7	5	12
Informatici	15	-	15
Laboratoriisti (chimica e biologia)	3	5	8
Operatori socio-assistenziali	-	4	4
Selvicoltori e giardinieri	11	-	11
Altre formazioni	10	8	18
Totale	60	42	102

Fonte: Divisione delle risorse, Sezione delle risorse umane

7.T8 Persone occupate¹ presso l'Amministrazione cantonale² secondo il sesso e l'origine, per dipartimento, al 31.12.2013

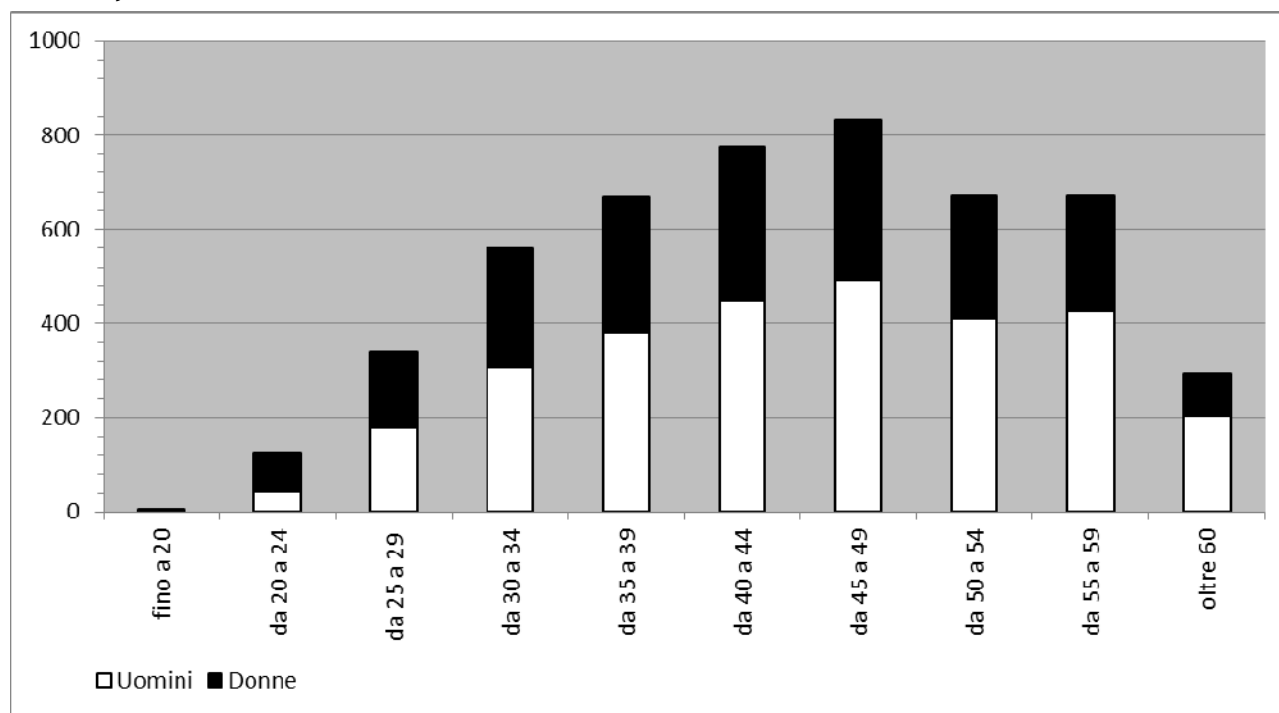
	Uomini		Donne		Totale		Totale gener.
	Svizzeri	Stranieri	Svizzere	Straniere	Uomini	Donne	
Cancelleria	50	1	45	1	51	46	97
Dip. istituzioni	1'034	-	547	8	1'034	555	1'589
di cui in Polizia cantonale	592	-	103	-	592	103	695
Dip. della sanità e della socialità	272	69	461	144	341	605	946
di cui all'OSC	143	60	243	125	203	368	571
Dip. educazione, cultura e sport	219	14	293	19	233	312	545
Dip. del territorio	559	10	120	3	569	123	692
Dip. finanze ed economia	632	23	381	24	655	405	1'060
Controllo cantonale delle finanze	12	-	3	-	12	3	15
Totale	2'778	117	1'850	199	2'895	2'049	4'944

¹ Unità fisiche, indipendentemente dal tempo pieno. Gli impiegati che lavorano in più dipartimenti sono assegnati ad un unico dipartimento.

² Esclusi i docenti cantonali e il personale avventizio impiegato in base al "Regolamento sul personale ausiliario".

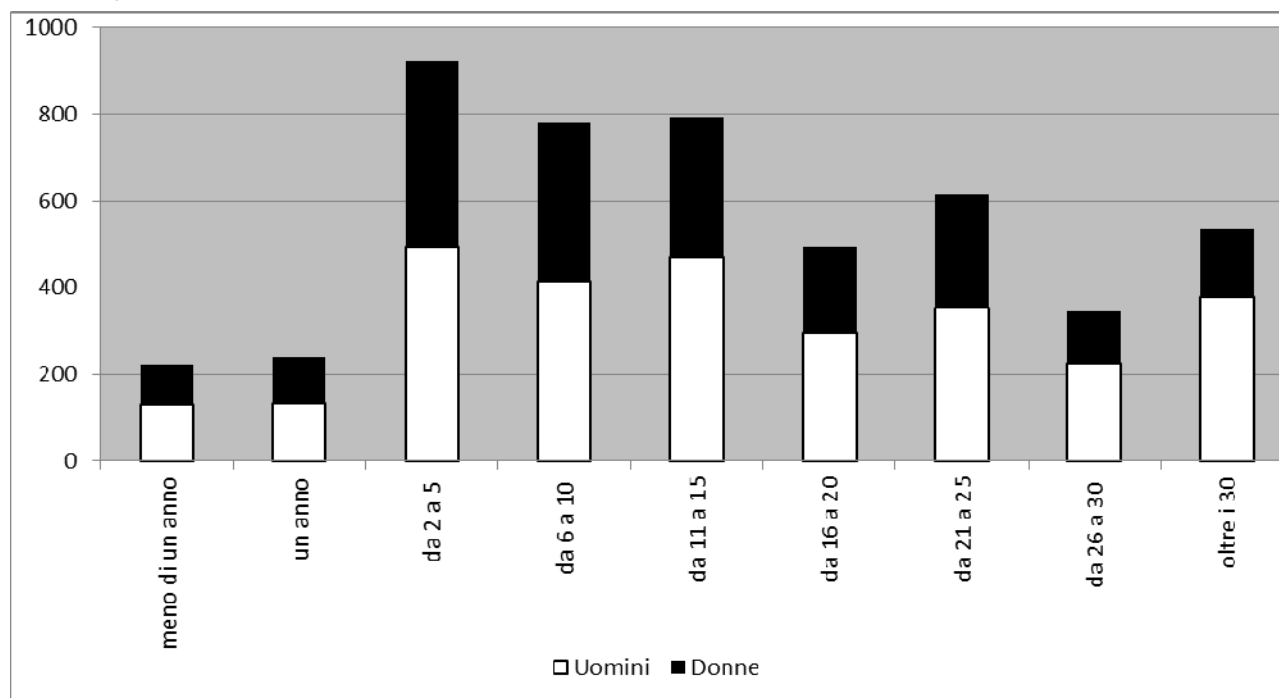
Fonte: Divisione delle risorse, Sezione delle risorse umane

7.T9 Persone occupate in unità fisiche secondo le classi di età e il sesso, nel 2013



Fonte: Divisione delle risorse, Sezione delle risorse umane

7.T10 Persone occupate in unità fisiche secondo gli anni di servizio e il sesso, nel 2013



Fonte: Divisione delle risorse, Sezione delle risorse umane

7.T11 Persone occupate in unità fisiche secondo le classi di età e il grado di occupazione, nel 2013

	Fino al 50%	50%	Dal 51% al 99%	100%	Totale
Fino a 20 anni	-	-	7	-	7
Da 20 a 24	-	6	114	3	123
Da 25 a 29	5	18	284	31	338
Da 30 a 34	7	46	464	43	560
Da 35 a 39	7	78	516	70	671
Da 40 a 44	5	102	565	103	775
Da 45 a 49	12	105	581	134	832
Da 50 a 54	10	82	501	79	672
Da 55 a 59	5	68	519	80	672
Oltre 60	7	52	211	24	294
Totale	58	557	3'762	567	4'944

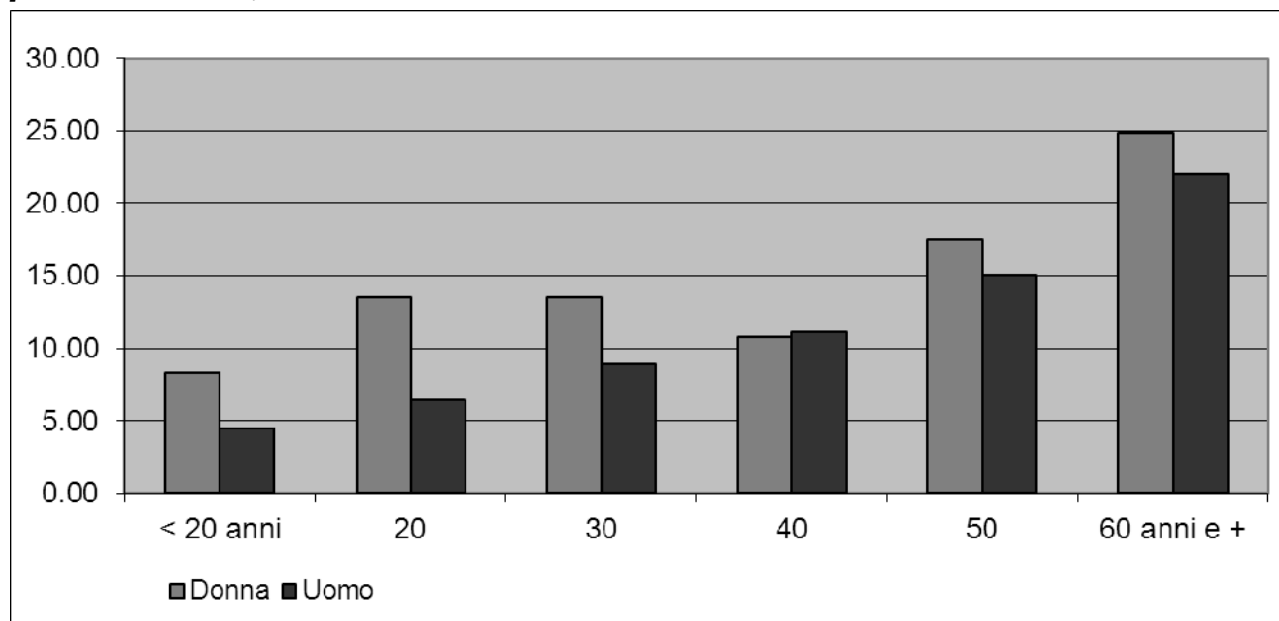
Fonte: Divisione delle risorse, Sezione delle risorse umane

7.T12 Persone occupate in unità fisiche secondo lo stato civile, il grado di occupazione e il sesso, nel 2013

	Fino al 50%		50%		Dal 51% al 99%		100%		Totale
	Uomini	Donne	Uomini	Donne	Uomini	Donne	Uomini	Donne	
Nubile/celibe	5	9	19	74	68	115	775	626	1'691
Unione registrata	-	1	-	-	-	-	5	2	8
Sposata/o	5	28	48	358	63	238	1'747	299	2'786
Vedova/o	-	1	1	6	-	7	8	7	30
Divorziata/o	3	6	8	35	6	58	113	148	377
Separata/o	-	-	-	8	3	9	18	14	52
Totale	13	45	76	481	140	427	2'666	1'096	4'944

Fonte: Divisione delle risorse, Sezione delle risorse umane

7.T13 Numero medio di giorni di assenza per dipendente statale, a seguito di malattia, visita medica, infortunio professionale e non professionale, secondo le classi di età al 31.12.2013



Fonte: Divisione delle risorse, Sezione delle risorse umane

7.T14 Movimento del personale dello Stato, dal 2003 (Unità fisiche)

	2003	2004	2005	2006	2007	2008	2009	2010	2011	2012	2013
Assunzioni	97	80	83	116	123	143	186	199	226	169	258
Da ausiliario ad altro rapporto d'impiego	163	128	308 ³	69	130	102	108	127	103	101	224 ⁴
Cessazione del rapporto d'impiego	200	222	359⁵	250	230	218	211	239	258	239	280⁶
Dimissioni	71	67	76	85	85	88	78	79	86	80	83
Pensionamento AI ¹	28	31	22	23	11	8	20	13	16	16	14
Pensionamento limite di età	58	70	57	71	99	78	79	97	95	109	103
Pensionamento anticipato	9	15	17	14	16	14	7	17	16	14	16
Scadenza incarico	14	14	18	18	12	18	17	16	27	12	14
Destituzione art. 32 LORD	-	-	-	-	-	-	-	-	-	-	-
Disdetta periodo di prova	2	1	1	-	-	-	-	-	4	1	4
Disdetta art. 60 LORD ²	11	13	16	6	6	7	7	12	9	1	6
Decessi	7	11	4	5	1	3	3	8	7	6	6
Passaggio ad altro ente	-	-	148 ⁵	2	-	2	-	-	-	-	34 ⁶

¹ Sono compresi sia i pensionamenti a tempo parziale che a tempo pieno.

² La disdetta art. 60 LORD è entrata in vigore con la nuova LORD l'1.1.1996.

³ Di cui 240 si riferiscono alle operazioni di consolidamento avvenute nel 2005.

⁴ Di cui 164 si riferiscono alle operazioni di consolidamento avvenute nel 2013.

⁵ Di cui 148 si riferiscono allo stralcio dell'IAS.

⁶ Di cui 34 si riferiscono al trasferimento delle attività dell'Istituto cantonale di microbiologia all'EOC e alla SUPSI.

Fonte: Divisione delle risorse, Sezione delle risorse umane

7.T15 Giorni di assenza complessivi nell'Amministrazione cantonale per dipartimento e numero medio per genere di assenza, nel 2013

	CANC.	DI	Polizia cant.	DSS	OSC	DECS	DT	DFE	CCF	Totale	No. medio ¹
Assenze non a carico dello Stato											
		Senza Polizia cant.		Senza OSC							
Congedo non pagato	7.50	2434.48	367.50	497.67	1'428.8 0	1'089.84	841.09	756.21	-	7'423.09	1.63
Congedo post-parto	43.76	1940.85	265.00	448.18	768.69	215.99	516.49	781.56	-	4'980.52	1.09
Corso perf. non pagato	-	-	-	-	-	-	-	-	-	-	-
Affari privati	272.15	1411.31	3.23	880.06	174.53	887.17	1'175.15	2'512.47	16.96	7'333.03	1.61
Ricupero	290.04	436.64	-	311.81	171.43	699.08	543.27	435.35	-	2'887.62	0.63
Scalo ore	413.15	3784.17	9.76	992.59	241.15	881.66	1'781.68	5'729.56	65.89	13'899.61	3.06
Sospensione	-	109.17	-	-	-	-	-	103.00	-	212.17	0.04
Sollevenuto dall'incarico	-	-	-	-	-	-	12.00	41.50	-	53.50	0.01
Assenza arbitraria	-	-	-	1.00	-	-	-	-	-	1.00	0.00
Congedo tredicesima	72.40	235.12	91.50	43.54	28.00	100.58	254.02	911.55	15.00	1'751.70	0.38
Assenze a carico o parzialmente a carico dello Stato											
Congedo pagato	20.79	128.44	934.95	15.41	5.53	26.45	13.80	90.66	1.36	1'237.39	0.27
Congedo anzianità	97.00	1'404.48	959.90	326.17	478.50	700.49	925.50	1'127.50	17.50	6'037.04	1.33
Matrimonio	-	83.00	104.00	29.94	52.80	21.32	75.35	109.76	-	476.17	0.10
Nascita	-	61.33	130.00	5.00	19.00	5.00	82.02	99.86	-	402.21	0.09
Lutto	26.70	155.54	105.76	39.48	81.88	93.54	113.98	204.67	5.50	827.05	0.18
Trasloco	4.00	72.66	46.00	27.80	34.65	21.38	41.88	81.21	-	329.58	0.07
Gravidanza	-	1'364.55	262.50	312.31	499.32	247.30	319.21	917.61	-	3'922.80	0.86
Carica pubblica	43.09	205.64	196.82	41.53	4.22	31.45	292.56	285.23	6.97	1'107.51	0.24
Gioventù e sport	6.88	81.88	30.50	2.00	5.00	22.88	104.44	81.95	5.00	340.53	0.07
Corso perf. pagato	29.08	902.52	9.00	325.95	1'140.3 0	76.43	337.28	1'011.38	58.17	3'890.11	0.85
Affari sindacali	-	5.25	-	-	0.87	1.00	0.15	4.14	-	11.41	0.00
Congedo Gioventù	-	5.00	-	-	-	7.00	2.00	10.88	-	24.88	0.00
Volontariato sociale	8.00	55.09	10.50	13.00	22.70	3.38	19.75	74.50	-	206.92	0.04
Funerale	11.70	110.07	0.71	27.75	4.61	33.91	77.24	163.38	3.39	432.76	0.09
Volontariato colonie	-	20.76	-	-	-	12.88	12.88	-	-	46.52	0.01
Militare	84.31	529.63	223.00	86.26	19.00	47.55	252.56	416.46	-	1'658.77	0.36
Protezione civile	7.00	172.09	-	41.86	83.11	56.65	203.13	245.31	-	809.15	0.17
Assicurazione militare	-	49.00	-	-	7.50	-	-	19.00	-	75.50	0.01
Malattia grave in fam.	28.45	96.76	14.00	13.13	33.00	38.07	26.50	131.69	5.41	387.01	0.08
Malattia figli	4.00	17.13	14.00	19.04	12.09	9.94	8.89	57.65	-	142.74	0.03
Adozione	-	-	-	-	-	-	-	-	-	-	-
Assenze di diritto											
Vacanze	1'681.00	18'961.69	14'650.1 0	6'344.04	9'981.48	8'730.80	13'514.6 4	20'562.51	306.0 0	94'732.25	20.90
Assenze sensibili a carico o parz. a carico dello Stato											
Malattia	447.61	10'154.25	5'128.39	3'011.67	7'929.85	3'398.81	4'674.88	8'422.38	98.91	43'266.75	9.54
Visita medica	84.13	1'201.19	3.39	362.89	91.70	376.59	841.57	1'901.71	22.58	4'885.75	1.07
Infortunio professionale	48.50	140.46	1'006.00	22.00	990.75	172.52	671.49	147.29	-	3'199.01	0.70
Infortunio non professionale	48.00	943.76	2'307.00	259.63	939.45	395.79	1'190.10	1'086.90	4.84	7'175.47	1.58

¹ Giorni di assenza diviso unità equivalenti al tempo pieno, che nel 2013 corrispondevano a 4531.16 (giorni dovuti 1.112.400,67 : 245.5 = 4.531.16 UETP).

Tale dato non è direttamente raffrontabile con gli anni precedenti in quanto le unità equivalenti al tempo pieno sono state calcolate su base differente.

7.T16 Corsi di formazione continua presso l'Amministrazione cantonale, partecipanti e giornate, per genere di corso, dal 2011

	Corsi			Partecipanti			Giornate		
	2011	2012	2013	2011	2012	2013	2011	2012	2013
Corsi CEFOS (a calendario)	19	18	27	275	283	355	35	31	41.5
Progetti formativi e corsi ad hoc	10	17	7	140	175	71	14.5	14	4.0
¹ Formazione obbligatoria funzionari dirigenti	-	-	8	-	-	84	-	-	16.0
Totale	29	35	42	415	458	510	49.5	45	61.5

Nota¹: Questa formazione ha preso avvio nel 2013.

Fonte: Divisione delle risorse, Centro di formazione e sviluppo

7.T17 Impiegati beneficiari e giorni di congedo per corsi di formazione continua, presso l'Amministrazione cantonale, dal 2010

	Numero di impiegati beneficiari				Giorni di congedo			
	2010	2011	2012	2013	2010	2011	2012	2013
Congedi pagati	836	800	829	1175	2'270	2'024	2'263,5	2'982
Congedi non pagati	22	5	10	9	140	290	415,1	431
Totale	842	805	839	1184	2'410	2'314	2'678,6	3'413

Fonte: Divisione delle risorse, Centro di formazione e sviluppo

7.T18 Tabella salari del personale dello Stato, in CHF nel 2013¹

	Retribuzione lorda	Assegno ec. domestica	Assegno figli	Indennità varie	Rimborso spese	Totali
Apprendisti	1'126'953.00	3'406.20	2'400.00	4'468.45	12'796.25	1'150'023.90
Impiegati	414'079'960.35	2'028'260.35	6'917'149.85	7'483'885.70	3'328'201.90	433'837'458.15
Ausiliari	24'089'080.05		516'177.15	774'496.00	159'349.85	25'539'103.05
Magistrati	16'712'583.15	48'887.00	261'366.80	40'696.45	276'591.40	17'340'124.80
Docenti	296'150'186.95	1'266'149.80	4'861'743.40	1'275'327.05	1'727'357.30	305'280'764.50
Supplen/Doc	3'665'606.95		15'700.90	234'832.25	3'279.10	3'919'419.20
Compensi Vari ²	172'805.70		280'654.20	18'271'650.20	419'624.65	19'144'734.75
Totali	755'997'176.15	3'346'703.35	12'855'192.30	28'085'356.10	5'927'200.45	806'211'628.35

¹ Dati calcolati sulla situazione al 31.12. del personale retribuito e sulla massa salariale lorda.

² La retribuzione "Compensi Vari" è riferita alle indennità versate a collaboratori esterni all'Amministrazione quali ad esempio quelle versate ai membri di commissioni, agli allievi delle scuole sanitarie, ai conferenzieri, ai traduttori ed a coloro che hanno fornito una prestazione tramite mandato.

Fonte: Divisione delle risorse, Ufficio degli stipendi e assicurazioni

7.T19 Personale dello Stato: assicurati e casi annunciati all'assicurazione infortuni, dal 2007

	2007	2008	2009	2010	2011	2012	2013
Assicurati							
Impiegati nominati -incaricati + Docenti cantonali e comunali	9'776	9'712	9'795	9'814	10'037	10'165	10'430
Personale avventizio	1'141	1'174	1'160	1'108	1'121	1'264	1'148
Totale assicurati	10'917	10'886	10'955	10'922	11'158	11'429	11'578
Casi annunciati							
Bagatelle	1'387	1'371	1'403	1'412	1'438	1'463	1'427
Infortuni con inabilità	645	555	587	548	633	580	626

Fonte: Divisione delle risorse, Ufficio degli stipendi e assicurazioni

7.T20 Amministrazione cantonale: riparto premi¹ (in franchi) per polizze di assicurazioni, dal 2007

	2007	2008	2009	2010	2011	2012	2013
RC veicoli, RC varie	823'131	814'825	818'489	549'000	555'188	531'524	563'814
RC generale dello Stato	1'732'500	1'732'500	1'732'500	1'732'500	945'000	945'000	945'000
Incendio e danni acque (mobili-immobili)	646'407	637'154	666'728	796'055	1'203'424	1'196'717	918'851
Furto, rottura macchine, vetri e diversi	547'808	529'404	548'837	556'777	574'288	565'590	520'863
RC scolastica (allievi e docenti)	39'039	39'096	39'220	39'368	38'800	38'800	38'800
Infortuni scolastici (allievi)	100'822	101'391	102'155	114'355	47'785	88'000	98'000

¹ Situazione a fine anno.

Fonte: Divisione delle risorse, Ufficio degli stipendi e assicurazioni

7.T21 Infortuni professionali e non professionali del personale dello Stato, dal 2007

	2007	2008	2009	2010	2011	2012	2013
Infortuni non professionali (INP)	465	444	473	434	512	459	491
Infortuni professionali (NP)	138	111	114	114	121	121	135
Totale	603	555	587	548	633	580	626
di cui dipendenti (STICA) ¹	438	424	420	399	472	436	462
di cui dipendenti (STISA) ²	70	57	77	73	76	64	71
di cui dipendenti (STICO) ³	55	49	57	50	50	50	46
di cui altri dipendenti ⁴	40	25	33	26	35	30	47
Casi con rivalsa	27	26	35	27	37	27	29

¹ Apprendisti, impiegati nominati ed incaricati, docenti cantonali e magistrati.

² Ausiliari e docenti supplenti.

³ Docenti comunali.

⁴ Compensi vari.

Fonte: Divisione delle risorse, Ufficio degli stipendi e assicurazioni

7.T22 Investimenti e spese correnti CRB 941, 942, 943, 945, 946, 948, in CHF dal 2009

	2009	2010	2011	2012	2013
Costruzione stabili crb 941					
Costruzione investimenti in stabili (50)	33'298'848.00	38'487'814.00	38'403'548	42'037'815	42'328'803
Costruzione acquisto stabili (50)	0	0	0	1'700'000	0
Costruzione totale investimenti (50)	33'298'848.00	38'487'814.00	38'403'548	43'737'815	42'328'803
Costruzione totale spese correnti (31)	23'369.00	14'076.00	17'922	19'942	103'181
Costruzione totale ricavi correnti (42 e 43)	18'900.00	3'100.00	21'500	4'800	16'800
Costruzione totale entrate per investimenti (66)	2'013'124.00	2'033'885.00	6'536'066	0	42'800
Manutenzione crb 942					
Manutenzione stabili spese correnti diverse (31)	12'746'896.00	13'220'652.00	14'222'007	15'026'324	13'825'648
Manutenzione stabili in affitto spese correnti (31)	428'780.00	0	288'277	0	0
Manutenzione totale spese correnti (31)	13'175'676.00	13'220'652.00	14'510'284	15'026'324	13'825'648
Manutenzione totale ricavi correnti (42 e 43)	259'007.00	220'443.00	296'114	86'383	351'230
Credito quadro manutenzione					
CQ investimenti in stabili (50)	2'284'430.00	833'013.00	365'302	20'000	9'000
Interv. di manutenzione programmata					
MP investimenti in stabili (50)	9'627'859.00	12'218'006.00	8'349'634	5'805'131	3'405'114
CQ + MP investimenti totali (50)	11'912'289.00	13'050'747.00	8'714'936	5'825'131	3'414'114
Contributi da terzi sistemazione stabili (65)	50'910.00	-	670'840	0	0
Servizi ausiliari crb 943					
Servizi ausiliari spese correnti diverse (31)	442'697.00	454'957.00	459'150	750'917	595'169
Servizi ausiliari pulizia stabili spese correnti (31)	1'350'071.00	1'427'829.00	1'598'567	1'597'840	1'683'112
Stipendi e indennità personale di pulizia (30)	7'331'991.00	7'171'559.00	7'112'936	7'098'117	7'263'786
Servizi ausiliari totale spese correnti (31)	1'792'768.00	1'882'786.00	2'057'717	2'348'757	2'278'281
Servizi ausiliari totale ricavi correnti (42 e 43)	276'506.00	166'214.00	477'384	64'391	66'956
Gestione patrimoniale crb 945					
Gestione patrimoniale totale spese correnti (31)	23'545'571.00	23'609'816.00	25'845'686	24'005'251	25'876'016
Gestione patrimoniale totale ricavi correnti (42 e 43)	4'230'149.00	5'863'877.00	5'995'716	2'838'854	3'497'156
Centrale approvvigionamenti crb 946					
CEAP spese correnti diverse (31)	7'284'744.00	7'560'148.00	7'810'682	8'046'794	8'198'825
CEAP spese attrezzature (31)	2'837'229.00	2'808'697.00	2'921'510	2'703'867	2'780'211
CEAP totale spese correnti (31)	10'121'973.00	10'368'845.00	10'732'192	10'750'661	10'979'036
CEAP nuovi edifici attrezzature (50)	579'952.00	2'852'146.00	2'450'300	1'103'676	1'617'332
CEAP totale ricavi correnti (42 e 43)	17'421.00	20'963.00	24'183	26'011	22'202
Programmazione crb 948					
Programmazione spese correnti diverse (31)	191'306.00	105'352.00	241'271	141'314	96'289
Programmazione spese correnti arredamento (31)	1'573'027.00	1'755'207.00	2'013'553	1'684'374	1'295'836
Programmazione totale spese correnti (31)	1'764'333.00	1'860'559.00	2'254'824	1'825'688	1'392'125
Programmazione nuovi edifici arredamento (50)	975'900.00	1'834'049.00	2'161'487	616'148	2'961'639
Programmazione totale ricavi correnti (42 e 43)	-	3'904.00	-	0	0

Fonte: Divisione delle risorse, Sezione della Logistica

7.T23 Amministrazione cantonale: credito votato, utilizzo 2013 e cumulato 31.12.2013 per nuove costruzioni, spese di arredamento e di approvvigionamenti, in CHF

VOCE	TESTO	CONSUNTIVO 2013	PREVENTIVO 2013	BASE LEGALE	CREDITO OGGETTO	CUMULATO 31.12.2013
3146	CADRO:CARCERE-SICUREZZA-CO	8'680	0	D87+90	2'915'610	2'907'623
3159	LOCARNO:AEROPORTO-HANGAR-CO	40'303	450'000	R13.06.2012	150'000	112'663
3237	BELLINZONA:SME1-CO	0	400'000	D90+98	15'700'000	13'875'212
3240	BELLINZONA:AMMINISTRATIVO5-CO	0	40'000	D91-04	32'327'424	32'153'260
3254	CENTRALI A GAS SOTTOCENERI-CO	43'306	220'000	D20.04.1994	7'400'000	7'031'668
3271	BELLINZONA:CASTELLO SASSO CORBARO-CO	79'078	150'000	D18.12.2002	3'060'000	2'927'000
3307	CANOBBIO:SME E PROPEDEUTICA-CO	28'118	0	D94+94	6'425'000	5'912'439
3315	SAVOSA:LICEO-CO	0	0	D27.06.1994	9'530'000	9'545'142
3319	MENDRISIO:OSC GENERALE	0	0	D96+13	60'066'068	60'046'068
3361	GERRA PIANO:STABILE (CFPS)-CO	1'968'820	3'000'000	D04+11	8'766'050	8'385'806
3369	LOCARNO:STABILE AMMINISTRATIVO-CO	38'393	0	D96+01	21'662'000	20'705'913
3375	BELLINZONA:RES.GOVERNATIVA-FACCIATE-CO	1'544	0	D27.06.2002	6'950'000	6'895'068
3382	CADRO:CARCERE-CO	64'640	0	D90-04	27'925'000	27'915'727
3387	BELLINZONA:SME2-CO	0	0	D99+05	24'171'000	23'260'475
3390	BELLINZONA:PILOBE 2A FASE-CO	0	0	D19.02.2001	6'605'000	6'627'759
3396	CAMIGNOLO:SME-CO	100	0	D01+05	13'589'500	13'993'796
3400	LUGANO:MUSEO D'ARTE - DEPOSITO	19'212	0	R29.08.2012	30'000	19'212
3401	LOCARNO:AEROPORTO-POSTEGGI-CO	0	0		0	0
3402	BELLINZONA:ORSOLINE SALA GC-CO	4'269	0	D01+02	7'110'000	7'138'049
3406	LUGANO:LICEO 1 PR + CO	-150'378	1'500'000	D05+06	7'876'400	7'975'320
3407	TREVANO:CP 3° FASE	407'646	0	D22.06.2005	9'913'170	9'876'718
3410	MORBIO INFERIORE:SME	969'599	600'000	D01+07	10'255'800	9'863'833
3413	CHIASSO:CPC-CO	4'425'159	4'430'000	D04-12	12'933'420	12'200'442
3414	RIVA SAN VITALE:SME-PALESTRA	0	0	D05+08+11	11'793'127	11'747'883
3422	CENTRALI TERMICHE-CO	0	150'000	D16.09.2002	4'550'000	4'244'968
3424	CASLANO:SME-PR	376'963	400'000	D15.03.2011	3'380'000	702'532
3425	BELLINZONA:AMMINISTRATIVO3-PR+CO	10'068'391	8'000'000	D03+09	38'667'300	33'687'352
3426	LUGANO:CPC-CO	0	0	D03-11	7'176'722	7'254'475
3427	GORDOLA:SME-PR	2'529'236	3'000'000	D04-10	10'885'608	9'463'718
3431	BELLINZONA:ORSOLINE-P. ISTITUZIONALE	89'970	0	D01+06+R13	4'715'000	4'724'839
3435	MEZZANA:SCUOLA AGRICOLA	145'721	930'000	D05+08+11	7'840'000	7'654'464
3436	MEZZANA:IAC	1'327'263	2'000'000	D05+11	9'945'300	6'075'954
3437	MENDRISIO:SSFS-COLONIA	0	0	D20.09.2004	3'020'000	2'903'147
3438	LUGANO:CHIESA S.MARIA DEGLI ANGELI-CO	17'284	0	D04+09	1'163'000	1'081'551
3439	LUGANO:STABILE RONCHETTO (EX CETICA)-CO	0	0	D05-07	4'930'517	5'272'177
3440	MUSEO DEL TERRITORIO	0	90'000	R12.04.2005	200'000	150'072
3441	ADEGUAMENTO STABILI PER INVALIDI ORSELINA:MADONNA DEL SASSO	780'735	1'570'000	D12.04.2006	9'450'000	8'697'761
3442	1°TAPPA-CO	27'841	0	D14.12.2005	1'170'000	1'169'619
3443	TESSERETE:SME SPAZI DIDATTICI E POSTEGGI	0	0	D30.01.2007	1'050'000	1'047'284

3447	BELLINZONA:SCIENTIFICA E SEDE COMANDO	4'244'690	3'000'000	D08+09+12	10'347'750	9'718'521
3448	CHIASSO:CPC NUOVA PALESTRA-PR+CO	751'256	100'000	D06-12	8'898'119	8'549'553
3449	LOCARNO:CPC NUOVA PALESTRA-PR	67'511	510'000	D07+08	3'864'320	4'053'089
3450	BELLINZONA:CENTRO ARTI E MESTIERI ALA EST	0	0	D27.06.2007	1'727'000	1'713'569
3451	LUGANO: RISTRUTTURAZIONE PGL-PR	261'235	500'000	D06.05.08	1'850'000	563'036
3453	RIVERA: PREFABBRICATO	92'947	90'000	D17.12.2007	1'660'000	1'654'452
3455	LOCARNO: CHIESA SAN FRANCESCO	61'578	40'000	D06.05.2008	1'620'000	1'575'956
3456	ORSELINA: MADONNA DEL SASSO - 2° TAPPA	770'217	870'000	D08+11+R2012	5'015'000	4'622'823
3458	MENDRISIO:RISTR. LAVANDERIA CASVEGNO	0	0	D20.10.2008	820'000	827'950
3459	MEZZANA:NUOVO DORMITORIO E SPAZI RISTORO	3'132'946	2'500'000	D08+11	9'325'000	7'056'990
3460	TREVANO:RISTR.BLOCCO A CPT IV + CENTRO ALI	5'249'054	8'880'000	D08+12	23'005'526	20'191'134
3461	LUGANO PGL:NUOVO CODICE PROCEDURA PENALE	0	0	D2010	560'300	488'114
3462	TREVANO:CPT RISANAMENTO PISCINA- CO	0	860'000	D03.06.2008	1'162'940	0
3463	CAMORINO:AUTORIMESSA SM-SC	0	0	D22.10.2008	2'249'966	2'271'214
3464	TREVANO:RISTR. E RIS. CPC BLOCCO C-PR	14'040	250'000	D03.06.2008	250'000	14'040
3465	BELLINZONA: CENTRO GS-PR E CO	3'497'473	4'000'000	D08+12	10'530'000	4'709'807
3466	BELLINZONA: RISTRUTTURAZIONE PRETORIO	261'863	1'000'000	D26.01.2010	2'900'000	621'269
3467	MORBIO SUP: INTERVENTI VIVAIO FORESTALE LA	0	0	D02.06.2009	755'000	824'394
3468	LUGANO: STABILE AMM. TASSAZIONE-PR	28'582	500'000	D09+13	1'650'000	951'507
3470	GIUBIASCO: SEDE OPERATORI SOCIOSANITARI	0	130'000	D16.12.2009	1'509'660	1'113'660
3471	INTRODUZIONE CODICE PROCEDURA CIVILE	0	0	D24.06.2010	415'000	393'193
3472	LOCARNO PRETORIO:NUOVO CODICE PROCEDURA PE	713	0	D24.02.2010	1'322'000	1'308'039
3473	BALERNA SME:INFRASTRUTTURE NUOVA SEDE	0	0	D23.03.2010	686'000	623'388
3475	CASTEL S.PIETRO:FATTORIA VIGINO - TETTO	0	0	D31.05.2010	400'000	234'820
3476	LUGANO: ARCHIVIO STORICO DIOCESANO	850'000	300'000	D09.11.2010	1'960'600	1'736'858
3477	GIUBIASCO: NUOVA SEDE USTAT	0	0	D15.12.2010	470'000	430'743
3478	BELLINZONA: STABILE TORRETTA BLOCCO C	59'635	0	D15.12.2010	1'445'000	1'440'280
3479	BARBENGO: COSTR. PALESTRA SME PROVVISORI	14'939	0	D15.12.2010	815'000	814'894
3480	STABIO: INFRASTRUTTURE ESTERNE SME	310'852	540'000	D21.02.2011	2'056'000	2'010'734
3481	LOCARNO CPC AULE	15'550	0	D11.01.2011	1'118'000	864'243
3482	PENDIO SACRO MONTE MAD. SASSO ORSELINA	384'714	100'000	D19.10.2011	1'600'000	1'553'379
3483	BELLINZONA: CECAL	512'736	370'000	D13.03.2012	1'760'000	530'736
3484	LOCARNO:ISTITUTO CANTONALE DI PATOLOGIA	12'699	0	R21.12.2011	135'000	68'354
3485	LOCARNO:SCUOLA MEDIA 2 - LA MORETTINA	107'418	1'180'000	D13.03.2012	1'180'000	107'418
3486	BREGANZONA: ARCHIVIO VERGIÒ	36'668	500'000	D25.06.2012	3'287'000	1'736'668
3487	LUGANO CAMERA DI PROTEZIONE TA	86'748	0	D26.09.2012	330'000	99'803
3488	LUGANO: LICEO 1 SISTEMAZIONE INTERNA	923'239	0	D26.01.2010	2'650'000	1'078'007
3489	CAMORINO LA MONDA 3: CENTRI DI FORMAZIONE	347'465	0	D11.03.2013	450'755	347'465
3490	GIUBIASCO: STABILE SSPSS 2° E 3° TAPPA	307'247	472'000	D12+13	6'940'740	307'247
3491	TREVANO: FONTANA DI NETTUNO	31'514	0	R12+D13	570'000	31'514

3492	LUGANO: RIORGANIZZAZIONE SPAZI UAR	124'944	0	D17.06.2013	211'300	124'944
3493	LUGANO: POTENZIAMENTO TRIBUNALE AMMINISTRA	0	0	D18.02.2013	63'500	0
3494	VIGANELLO: NUOVA PALESTRA E INFR.SCOLAST.	0	0		0	0
3495	BELLINZONA: SEDI PROVVISORIE PRETORIO	0	0		0	0
3496	LOCARNO: OSC-SPS/SMP, NUOVA SEDE CAROSSA	0	0	D06.05.2013	466'000	0
3497	CAMORINO: NUOVA SEDE REPARTO TRAFFICO	400'000	0	D17.06.2013	1'242'000	400'000
3498	AUTORITÀ PRIMA ISTANZA LAFE	0	0		0	0
3530	NUOVO CENTRO ISTRUZIONE MONTE CENERI	0	0	D24.09.2013	220'000	0
4000	ARREDAMENTO NUOVI EDIFICI	0	0		0	0
4390	BELLINZONA: PILOBE 2A FASE-AR	14'013	0	D19.02.2001	902'000	706'345
4460	INFORMATICA NELLE SCUOLE CANTONALI APPARECCHIATURE NELLE SCUOLE	0	0	D25.06.1997	504'000	489'242
4462	CANTONALI	0	70'000	D14.05.2001	205'000	92'732
4470	RISTORANTE SSAT CASTELGRANDE SMS: RINNOVAMENTO ATTREZZATURE	0	0	R08.02.2011	200'000	199'993
4952	SCIENTIFICHE	383'297	200'000	D01.12.2009	2'500'000	2'310'924
4953	APPARECCHIATURE PER PASSAPORTI BIOMETRICI	0	0	D01.12.2009	500'000	546'019
4954	BELLINZONA: ATTREZZATURE CAM 6° PIANO QUADR	138'797	450'000	D20.10.2010	1'200'000	439'830
6001	RIVIERA: DEPOSITO SERVIZIO REPERTI	0	0	D26.11.2013	220'200	0
6002	GIUBIASCO: SME	0	0	R20.08.2013	30'000	0
6003	CADRO: PENITENZIARIO LA STAMPA	57'009	0	R11.09.2013	200'000	57'009
6004	ADATTAMENTI CMB CAMORINO	0	0		0	0
6005	LIBERO	0	0		0	0
6006	GIUBIASCO: PALESTRA SSPSS	0	0		0	0
TOTALE		46'864'665	54'342'000		543'253'692	487'852'073

Fonte: Divisione delle risorse, Sezione della Logistica

7.T24 Spazi (in mq) occupati dai servizi amministrativi del Cantone, per distretto nel 2013 e complessivamente dal 2002

	Proprietà Stato							Proprietà Terzi						
	Uffici	Altri spazi	Magaz. depositi	Diversi	Servizi disimp.	Locali tecnici	Totale	Uffici	Altri spazi	Magaz. depositi	Diversi	Servizi disimp.	Locali tecnici	Totale
Mendrisio	3'680	19'724	6'194	1'079	8'325	1'426	40'428	1'159	781	277	-	438	14	2669
Lugano	13'328	16'448	5'873	6'449	10'424	1'996	54'518	4'270	5'995	4'148	1'837	2'212	135	18'597
Locarno	3'761	4'713	2'285	2'797	4'052	720	18'328	857	1'953	545	39	649	90	4'133
Vallemaggia	292	476	183	12	214	4	1'181	-	12	12	-	-	-	24
Bellinzona	21'048	19'987	15'641	9'004	18'841	4'422	88'943	10'341	5'707	8'007	2'619	6'335	1'709	34'718
Riviera	1'023	1'287	263	87	422	50	3'132	1'051	470	525	114	281	5	2'446
Blenio	320	1'186	490	132	626	58	2'812	138	14	112	-	27	-	291
Leventina	683	752	421	128	456	24	2'464	542	826	2030	1'398	862	883	6'541
Totale 2013	44'135	64'573	31'350	19'688	43'360	8'700	211'806	18'358	15'758	15'656	6007	10'804	2'836	69'419
2012	44'150	64'382	31'350	19'693	43'584	8'699	211'859	18'226	15'703	15'546	6'007	10'771	2'836	69'089
2011	44'225	64'631	31'316	19'364	43'613	8'544	211'694	18'351	15'828	15'564	5'958	10'788	2'836	69'325
2010	53'936	53'920	31'456	19'809	43'405	9'337	211'863	19'982	12'576	14'310	5'590	10'270	2'956	65'684
2009	53'882	54'626	31'412	17'813	43'389	8'594	209'716	20'201	12'744	14'502	5'916	10'291	2'829	66'484
2008	27'396	53'342	30'689	17'834	42'930	8'968	207'496	19'998	12'202	14'988	5'923	10'217	2'915	66'243
2007	42'425	37'203	33'242	17'054	35'512	7'659	173'095	19'236	12'444	15'699	4'670	11'076	3'781	66'906
2006	42'017	35'904	29'200	19'660	34'615	7'459	168'855	19'241	12'399	13'092	6'337	10'950	3'482	65'501
2005	35'026	29'697	18'084	18'047	31'236	6'451	138'541	17'034	15'962	11'580	6'696	10'798	3'498	65'569
2004	33'553	33'593	13'635	16'916	30'445	6'374	134'516	17'983	16'930	7'523	6'698	10'626	3'459	63'218
2003	35'208	36'055	13'897	17'113	31'676	-	133'949	18'540	18'916	8'247	6'701	10'702	-	63'105
2002	34'703	34'734	15'187	16'613	30'194	-	132'151	14'871	15'508	7'785	6'702	8'486	-	53'352

Nota: L'attendibilità dei dati è influenzata dall'evoluzione dei rilievi. A partire dal 2002 è stato istituito uno specifico servizio di monitoraggio incaricato della raccolta e della gestione di tutti i dati relativi al parco immobiliare. A partire dall'inizio del 2007 la tipologia degli spazi è stata adattata alla norma SIA 416, portando allo spostamento di alcune superfici da una tipologia all'altra.

La realizzazione dei progetti logistici dello stabile Amministrativo 3 a Bellinzona, degli archivi centralizzati del luganese e della terza tappa della SSPSS di Giubiasco, che essendo in corso o consegnati a fine anno 2013 non sono ancora stati inventariati e quindi computati nei dati di cui sopra, hanno comportato le seguenti ripercussioni sulle superfici:

- E4055 Amministrativo 3, Bellinzona, aumento degli spazi di proprietà Stato di ca. 10'508.00 mq.
- E2027 Stabile Vergiò, Breganzona, aumento degli spazi di proprietà Stato di ca. 1'120.00 mq.
- E4529 Stabile De Agostini, Bellinzona, riduzione spazi proprietà Terzi di ca. 1'715.00 mq.
- E4568 Stabile Juri, Bellinzona, riduzione spazi proprietà Terzi di ca. 1'214.00 mq.
- E4569 Villa Juri, Bellinzona, riduzione spazi proprietà Terzi di ca. 295.00 mq.
- E4605 Villa Rusca, Bellinzona, riduzione spazi proprietà Terzi di ca. 352.00 mq.
- E4724 Stabile Onda, Giubiasco, riduzione spazi proprietà Terzi di ca. 1'775.00 mq, da spazi amministrativi a spazi scolastici.

Fonte: Divisione delle risorse, Sezione della Logistica

7.T25 Spazi (in mq) occupati dalle sedi scolastiche cantonali, per distretto nel 2013 e complessivamente dal 2002

	Proprietà Stato							Proprietà Terzi						
	Aule	Altri spazi	Magaz. depositi	Diversi	Servizi disimp.	Locali tecnici	Totale	Aule	Altri spazi	Magaz. depositi	Diversi	Servizi disimp.	Locali tecnici	Totale
Mendrisio	17'355	13'011	3'668	5'657	17'680	1'595	58'966	4'354	718	136	-	2'786	-	7'994
Lugano	60'157	37'042	7'945	4'475	44'098	5'165	158'882	4'036	1'401	598	-	1'564	21	7'620
Locarno	21'392	14'863	3'260	2'246	17'118	1'866	60'744	2'998	397	159	-	1'054	-	4'608
Vallemaggia	1'633	1'556	98	-	1'718	483	5'489	-	-	-	-	-	-	-
Bellinzona	29'141	18'569	5'817	1'474	23'731	3'154	81'885	2'987	669	166	-	857	19	4'698
Riviera	5'699	5'121	1'921	546	5'203	729	19'220	874	190	23	-	341	47	1'475
Blenio	1'484	1'083	145	291	880	295	4'178	-	-	-	-	-	-	-
Leventina	3'969	1'336	326	568	3'366	108	9'673	80	-	-	-	-	-	80
Totale 2013	140'830	92'581	23'180	15'257	113'794	13'395	399'037	15'329	3'375	1'082		6'602	87	26'475
2012	140'766	92'596	23'238	15'241	113'801	13'397	399'040	15'329	3'375	1'110		6'601	86	26'501
2011	140'671	91'882	23'061	15'088	113'284	13'563	397'550	14'853	3'565	1'036	-	6'367	132	25'953
2010	139'719	89'036	23'167	15'099	111'699	13'264	391'984	13'145	2'894	808	-	5'784	249	22'881
2009	139'699	88'718	23'192	15'511	111'183	13'144	391'447	13'147	3'002	808	-	5'790	138	22'884
2008	137'165	88'206	22'831	15'431	109'456	12'655	385'743	12'291	2'853	643	-	5'775	138	21'700
2007	143'489	72'792	26'731	12'448	107'731	12'220	375'411	13'539	1'817	1'065	-	5'931	138	22'490
2006	145'011	71'761	23'596	15'132	109'603	12'259	377'362	13'539	1'817	872	193	5'931	137	22'489
2005	202'242	23'591	26'066	23'238	112'011	12'820	399'968	14'349	1'215	350	117	5'527	113	21'670
2004	136'231	83'906	24'969	19'310	108'162	12'326	384'903	11'855	4'325	869	217	6'084	179	23'528
2003	120'062	99'523	25'199	19'059	108'399	-	372'242	12'804	3'701	399	210	6'475	-	23'589
2002	131'554	82'553	24'395	18'052	104'738	-	361'292	15'335	3'923	833	475	8'722	-	29'288

Nota: L'attendibilità dei dati è influenzata dall'evoluzione dei rilievi. A partire dal 2002 è stato istituito uno specifico servizio di monitoraggio incaricato della raccolta e della gestione di tutti i dati relativi al parco immobiliare. A partire dall'inizio del 2007 la tipologia degli spazi è stata adattata alla norma SIA 416, portando allo spostamento di alcune superfici da una tipologia all'altra.

La realizzazione della terza tappa della SSPSS di Giubiasco, che essendo stata consegnata nella seconda metà del 2013 non è ancora stata inventariata e quindi computata nei dati di cui sopra, ha comportato le seguenti ripercussioni sulle superfici:

- E4724 Stabile Onda, Giubiasco, aumento degli spazi di proprietà Terzi di ca. 1'775.00 mq, da spazi amministrativi a spazi scolastici.
- E4724 Stabile Onda – spazi ex AET, Giubiasco, aumento degli spazi di proprietà Terzi di ca. 623.00 mq

Fonte: Divisione delle risorse, Sezione della Logistica

7.T26 Costi di locazione degli spazi amministrativi e scolastici cantonali in CHF, dal 2005

	2005	2006	2007	2008	2009	2010	2011	2012	2013
1) Pigioni	9'697'679	9'811'260	9'445'714	10'116'947	9'766'247	10'339'737	11'294'569	11'300'706	7'732'398
Spazi amministrativi	6'082'127	6'201'596	5'970'027	6'277'712	6'388'964	6'633'856	6'933'860	6'962'323	6'901'099
Uffici regionali di collocamento	792'508	631'981	580'296	580'296	580'296	595'616	595'800	584'612	573'915
Spazi scolastici	2'823'044	2'977'683	2'895'391	3'258'939	2'796'987	3'110'265	3'764'909	3'753'771	257'384
2) Spese accessorie	1'105'584	1'215'212	1'228'466	1'186'524	1'343'654	1'310'058	1'450'454	1'569'511	1'554'665
Spazi amministrativi	703'642	750'723	741'429	739'642	832'546	819'225	878'314	956'957	931'477
Uffici regionali di collocamento	114'211	77'919	113'786	83'191	87'461	93'798	88'920	88'253	96'916
Spazi scolastici	287'731	386'570	373'251	363'691	423'647	397'035.00	483'220	524'301	526'272
3) Consumo energia elettrica	-	-	-	-	5'824'121	5'921'063	6'421'135	5'075'928	6'233'159
Spazi amministrativi	-	-	-	-	-	-	-	-	-
Uffici regionali di collocamento	-	-	-	-	-	-	-	-	-
Spazi scolastici	-	-	-	-	-	-	-	-	-
4) Indennità custodi sedi scolastiche	258'345	264'735	270'474	272'207	269'984	252'024	241'645	244'503	257'384

Fonte: Divisione delle risorse, Sezione della Logistica

7.T27 Rendiconto Società di produzione con partecipazione cantonale, nel 2012

	Produzione '12 (in GWh)	Erogazione ad aziende '12 (in GWh)		Erogazione Industrie (in GWh)	Utile (in mio di fr.)	% parteci- pazione TI
		nel Cantone	fuori Cantone			
AET	842.00	2'372	12'695	215	21.19 ('12)	100
Verzasca SA	236.89				1.26 ('12)	33
OFIMA	1'598.92		1'193		3.95 (11/12)	20
OFIBLE	713.21		567		2.37 (11/12)	20

Fonte: Divisione delle risorse, Ufficio energia

7.T28 Produzione di energia elettrica in MWh nell'anno civile 2013

		Produzione	Media pluriennale	% della media
	Impianto			
OFIMA	Robiei ¹	120'015	132'931	90
	Bavona	352'409	315'455	112
	Peccia ²	53'999	87'655	62
	Cavergno	376'798	385'905	98
	Verbano	498'584	496'360	100
OFIBLE	Luzzone	32'921	28'483	116
	Olivone	252'033	206'281	122
	Biasca	761'180	643'524	118
AET	Stalvedro	56'835	54'658	104
	Tremorgio	8'282	6'694	124
	Piottino	356'445	295'530	121
	Biaschina	464'410	379'230	122
	Ponte Brolla	12'399	12'930	96
VERZASCA SA	Gordola	237'911	215'000	111
	Tenero	16'795	12'000	140
ATEL HYDRO TICINO SA	Lucendro ³	123'512	88'883	139
	Sella	3'613	2'674	135
SES	Ticinetto	11'415	10'228	112
	Giumaglio	23'933	24'334	98
AM di Bellinzona	Morobbia	40'996	41'646	98
AE di Massagno SA	Piano Stampa	15'110	14'215	106
	Sonvico	659	640	103
AEC Airolo	Calcaccia	15'533	13'292	
CEF Faido	Ceresa I	10'888	10'220	107
	Ceresa II	884	901	98
AIL SA	Val Mara	907	4'460	20
CEL Cerentino SA	Cerentino	8'562	8'557	100
CEL Dalpe SA	Piumogna	4'979	4'338	115
CEL Campo Vallemaggia SA	Campo Vallemaggia	8'366	7'100	118
Totale produzione		3'870'373	3'504'124	110
<i>Totale pompaggio</i>		142'559	164'290	87
Totale produzione - pompaggio		3'727'814	3'339'834	112
FFS	Ritom	190'723	146'867	130
¹ Pompaggio Robiei		134'217	151'766	88
² Pompaggio Peccia		5'384	10'342	52
³ Pompaggio Lucendro		2'958	2'182	136

Fonte: Divisione delle risorse, Ufficio energia

7.T29 Tassazioni e reclami relativi alle persone fisiche, per circondario, a fine anno 2013

	Mendrisio	Lugano Città	Lugano Campagna	Locarno	Bellinzona	Biasca	Totale
Imposta cantonale 2010, 2011 e 2012							
Tassazioni da eseguire							
2012	36'437	47'537	49'587	55'159	37'925	19'494	245'093
2011	35'705	47'615	48'349	54'364	37'371	19'318	241'783
2010	37'572	50'040	50'017	56'592	38'902	20'166	253'289
Tassazioni notificate							
2012	27'412	32'713	37'260	39'112	30'282	14'954	181'733
2011	34'882	42'877	45'950	51'894	36'500	18'898	231'001
2010	35'160	44'722	46'906	52'946	36'369	19'001	234'984
Tassazioni in sospeso							
2012	9'025	14'824	12'327	16'047	7'643	4'540	63'360
2011	823	4'738	2'399	2'470	871	420	10'782
2010	2'412	5'318	3'111	3'646	2'533	1'165	18'305
Reclami entrati							
2012	443	692	1371	884	757	115	4'262
2011	1127	1350	2191	1808	1535	260	8'271
2010	1096	1580	2552	1993	1524	365	9'110
Reclami decisi							
2012	304	115	1034	728	587	22	2'790
2011	976	896	1886	1714	1481	189	7'142
2010	1019	1458	2395	1923	1505	344	8'644
Reclami in sospeso							
2012	139	577	337	156	170	93	1'472
2011	151	454	305	94	54	71	1'129
2010	77	122	157	70	19	21	466
Imposta federale diretta 2010, 2011 e 2012							
Tassazioni notificate							
2012	24'537	29'405	30'708	28'905	25'356	12'406	151'317
2011	31'220	38'572	38'130	38'664	30'558	15'612	192'756
2010	31'527	40'319	39'049	39'828	30'545	15'787	197'055
Reclami entrati							
2012	383	656	1195	704	696	106	3'740
2011	1008	1244	1869	1421	1436	247	7'225
2010	982	1435	2194	1613	1433	333	7'990
Reclami decisi							
2012	257	100	888	564	535	20	2'364
2011	875	808	1588	1344	1381	177	6'173
2010	906	1323	2053	1547	1415	311	7'555
Reclami in sospeso							
2012	126	556	307	140	161	86	1'376
2011	133	436	281	77	55	70	1'052
2010	76	112	141	66	18	22	435

Fonte: Divisione delle contribuzioni

7.T30 Imposte trattenute alla fonte e rversamenti ai comuni e all'IFD in CHF, dal 1998

	Totale annuo	Riversamenti ai comuni	Riversamenti a IFD
1998	120.404.438,94 ¹	38.074.863,90	3.874.716,00
1999	130.352.766,61 ¹	39.631.742,80	5.075.753,00
2000	140.484.614,62 ¹	44.270.711,60	5.671.783,00
2001	166.203.533,88 ¹	49.135.435,10	6.421.469,00
2002	171.309.130,30 ¹	47.770.094,30	5.627.226,00
2003	162.109.441,77 ¹	41.715.003,50	9.171.174,00
2004	166.608.653,88 ¹	49.032.725,20	11.405.703,00
2005	177.213.098,68 ¹	50.690.673,70	11.970.680,00
2006	197.587.755,50 ¹	57.763.045,90	11.970.619,00
2007	224.731.170,78 ¹	59.694.662,20	12.244.923,30
2008	260.898.610,01 ¹	66.960.631,90	10.543.142,53
2009	270.852.187,37 ¹	71.426.057,80	8.290.892,00
2010	293.231.091,29 ¹	81.544.973,00	10.020.708,00
2011	304.986.195,04 ¹	82.409.345,90	5.698.121,00
2012	302.359.897,54 ¹	84.709.194,20	6.447.061,00
2013	317.350.292,08¹	63.026.000,00²	3³

¹ In questo totale sono compresi gli importi girati all'Ufficio esazione e condoni per conto dei contribuenti tassati a conguaglio (art. 113 LT).

² Primo e secondo acconto 2013.

³ Il conteggio verrà allestito nel mese di giugno 2014.

Fonte: Divisione delle contribuzioni

7.T31 Persone giuridiche iscritte a ruolo al 1. gennaio 2013 e variazioni nel corso dell'anno

	01.01.2013	Nuove costituzioni (+)	Cancellazioni (-)	31.12.2013 (=)
Gr. Società di capitali	25'942	2'733	1'060	27'615
1 SA e Sagl	23'509	2'518	868	25'159
3 Succursali di società svizzere	1'376	126	85	1'417
2 Succursali di società estere	881	81	104	858
4 Cooperative	176	8	3	181
Associazioni, fondazioni e altre persone giuridiche	2'519	147	61	2'605
6 Fondi di previdenza	129	0	5	124
5 Associazioni	2'104	126	31	2'199
7 Corporazioni	23	0	2	21
8 Aziende	18	0	1	17
9 Consorzi	245	21	22	244
Totale persone giuridiche	28'461	2'880	1'121	30'220

Fonte: Divisione delle contribuzioni

7.T32 Iscrizioni e cancellazioni di menzione (art. 43 LT) per terreni agricoli a Registro fondiario nel 2011, 2012 e 2013

	Situazione al 31.12.2011	Situazione al 31.12.2012	Esercizio 2013	Situazione al 31.12.2013
Iscrizioni				
Mendrisio	355	355	-	355
Lugano	371	371	1	372
Locarno	573	573	-	573
Vallemaggia	51	51	-	51
Bellinzona	444	444	2	446
Riviera	177	177	-	177
Blenio	102	102	-	102
Leventina	59	59	-	59
Totale iscrizioni	2'132	2'132	3	2135

Valore di stima dei fondi Fr. 468'464'028.00

Valore di reddito Fr. 42'477'805.20

Sgravio concesso Fr. 425'986'222.80

Cancellazioni

Mendrisio	460	469	6	475
Lugano	394	407	10	417
Locarno	490	497	6	503
Vallemaggia	31	32	-	32
Bellinzona	515	532	33	565
Riviera	71	75	9	84
Blenio	44	44	-	44
Leventina	20	20	1	21
Totale cancellazioni	2'025	2'076	65	2'141

Il valore delle tassazioni posticipate emesse fino al 31.12.2013 ammonta a Fr.4'261'493.95 (Fr. 4'100'055.15 al 31.12.2012).

Fonte: Divisione delle contribuzioni

7.T33 Contravvenzioni cantonali e comunali emanate dall'Ufficio delle procedure speciali nel 2012 e 2013

	Incarti esaminati e decisioni emanate		Imposta cantonale (Fr.)		Imposta comunale (Fr.)	
	2012	2013	2012	2013	2012	2013
Imposte suppletorie (art. 236 e seg. LT 1994)	429	422	21'044'187.30	18'423'084.20	12'887'423.65	14'039'187.45
Multe (art. 258 e seg., 259 LT 1994)	36	47	1'166'499.50	1'272'555.10	902'368.70	943'887.85
Multe (art. 260 e seg., 261 e seg. LT 1994)	0	7	0.00	9'200.00	0.00	7'600.00
Totale	465	476	22'210'686.80	19'704'839.30	13'789'792.35	14'990'675.30

Fonte: Divisione delle contribuzioni

7.T34 Contravvenzioni federali emanate dall'Ufficio delle procedure speciali nel 2011, 2012 e 2013

	Incarti esaminati e decisioni emanate			Imposta federale (Fr.)		
	2011	2012	2013	2011	2012	2013
Imposte suppletorie (art. 151 e seg. LIFD)	361	427	419	10'571'498.55	7'453'797.40	6'223'543.65
Multe (art. 175 e seg., 176 LIFD)	77	33	37	2'374'228.10	573'021.10	682'849.50
Multe (art. 177, 178 e seg. LIFD)	0	0	7	0.00	0.00	6'200.00
Totale	438	460	463	12'945'726.65	8'026'818.50	6'912'593.15

Fonte: Divisione delle contribuzioni

7.T35 Imposta preventiva (IP), trattenuta supplementare d'imposta (USA) e computo globale d'imposta, per ufficio di tassazione, dal 2009 al 2013

	Imposta preventiva e USA					Computo globale d'imposta				
	No. di decisioni		Accrediti a contribuenti, in CHF		Totale	Doman de	Parte Confed.	Parte Cantone	Parte Comune	Totale
	IP	USA	IP	USA	CHF	no.	CHF	CHF	CHF	CHF
Mendrisio	11'048	47	19'725'920.90	56'368.75	19'782'289.65	68	108'590.85	117'049.40	100'120.30	325'760.55
Lugano	26'170	179	52'564'469.94	218'525.15	52'782'995.09	682	561'904.90	572'853.40	552'268.20	1'687'026.50
Locarno	12'868	124	19'609'689.20	58'469.98	19'668'159.18	193	69'919.10	67'325.55	64'803.15	202'047.80
Bellinzona	9'953	22	8'522'375.50	6'963.55	8'529'339.05	56	70'556.70	70'477.50	70'477.50	211'511.65
Biasca	5'312	11	3'985'930.55	758.50	3'986'689.05	15	1'221.20	1'220.20	1'220.20	3'661.60
Div. contribuzioni					0.00	12	275'844.50	234'591.20	204'212.70	714'648.40
Totale 2013	65'351	383	104'408'386.09	341'085.93	104'749'472.02	1'026	1'088'037.25	1'063'517.20	993'102.05	3'144'656.50
Totale 2012	69'905	403	127'716'576.50	171'429.30	127'888'005.80	727	1'876'788.95	1'714'030.80	1'628'679.30	5'219'499.05
Totale 2011	79'609	469	135'669'136.25	330'627.20	135'999'763.45	862	1'178'546.15	1'691'779.10	1'620'430.50	4'490'755.75
Totale 2010	110'870	426	108'806'505.15	308'613.70	109'115'118.85	943	2'971'702.20	3'309'799.00	3'252'710.10	9'534'211.30
Totale 2009	113'936	493	109'918'378.00	331'270.55	110'249'648.55	1'099	3'522'986.75	3'589'508.45	3'459'228.45	10'571'723.65

Fonte: Divisione delle contribuzioni

7.T36 Imposta di successione e di donazione, dal 1999

	Decisioni emesse	Incassi (Fr.)
1999	2'735	75'219'842.61
2000	1'483	46'122'942.25
2001	1'055	47'315'034.25
2002	934	42'783'014.55
2003	752	46'044'249.20
2004	767	31'095'173.32
2005	710	27'515'567.60
2006	649	29'473'481.92
2007	754	30'423'212.08
2008	659	33'194'161.40
2009	667	33'663'155.60
2010	645	66'590'444.44
2011	675	58'578'090.95
2012	609	64'918'112.05
2013	632	36'878'651.00

Fonte: Divisione delle contribuzioni

7.T37 Tassazione utili immobiliari 2013, per ufficio di tassazione e per anno di vendita, dal 2011

	No. di decisioni			Imposte (CHF)			Incassi (CHF)		
	2011	2012	2013	2011	2012	2013	2011	2012	2013
Mendrisio	37	226	458	693'188.90	1'585'485.15	4'193'966.05
Lugano Campagna	110	445	920	1'929'634.65	5'965'905.65	10'740'950.80
Lugano Città	57	302	600	1'374'534.95	7'802'009.85	11'933'111.35
Locarno	63	421	1007	1'007'884.45	4'421'521.70	10'747'927.95
Bellinzona	29	292	654	487'525.40	2'552'932.90	5'688'855.10
Biasca	32	162	351	110'197.60	591'027.55	720'022.95
Persone giuridiche	311	351	158	3'441'906.30	5'799'007.20	2'355'702.70
Totale	639	2199	4148	9'044'872.25	28'717'890.00	46'380'536.90	5'384'220.60	31'041'505.45	38'822'357.15

Fonte: Divisione delle contribuzioni

7.T38 Tassa d'esenzione dal servizio militare, dal 2000

	Casi tassati	Tasse emesse Dovute (CHF)	Andamento annuale degli incassi (CHF)
2000	11'508	7'141'071	5'345'077
2001	14'103	8'870'448	7'165'991
2002	11'079	7'335'622	5'630'832
2003	13'833	9'178'238	7'146'021
2004	7'250	5'456'637	2'992'691
2005	8'338	4'917'481	5'718'847
2006	9'718	5'549'725	4'984'937
2007	9'010	5'003'614	4'420'717
2008	7'865	4'379'043	4'242'648
2009	8'812	5'231'453	4'860'924
2010	7'957	4'581'823	4'349'744
2011	2'657	1'654'808	2'162'066
2012	9'069	6'368'896	3'877'428
2013	7'287	4'608'568	6'026'218

Fonte: Divisione delle contribuzioni

7.T39 Domande di condono per imposte cantonali, interessi di ritardo e multe, dal 2003

	Domande inoltrate	Istanze abbandonate	Decisioni di condono		Totale decisioni condoni	Importo Condonato (CHF)
			favorevoli	negative		
2003	1'323	300	1'125	673	1'798	2'067'775.45
2004	1'252	181	766	486	1'252	1'648'799.40
2005	1'807	165	1'226	409	1'635	1'375'879.30
2006	1'771	206	1'035	487	1'522	1'098'832.10
2007	1'563	178	1'201	445	1'646	1'197'423.80
2008	1'442	153	988	433	1'421	1'009'082.55
2009	1'275	156	697	334	1'031	599'574.15
2010	1'161	155	650	385	1'035	631'702.50
2011	1'198	138	739	444	1'183	781'640.90
2012	1'221	131	686	304	990	731'552.75
2013	1231	188	652	458	1110	634'801.85

Fonte: Divisione delle contribuzioni

7.T40 Imposta di bollo e sugli spettacoli cinematografici incassata, nel 2012 e 2013

	Numero di casi		Importo	
	2013	2012	2013	2012
Atti diversi	533	426	233'425.00	496'659.75
Contratti di appalto privati	140	222	66'470.00	157'895.00
Contratti di appalto pubblici	11	28	3'142.00	7'855.00
Convenzioni diverse			-	-
Contratti di compra-vendita	82	98	17'969.00	20'653.00
Imposta globale sui contratti	3'644	3'393	14'969'651.33	14'949'099.03
Archivio notarile			17'748'821.00	17'299'402.00
Documenti bancari	1'129'388	1'177'927	11'273'830.00	11'757'865.00
Estratti annuali dei depositi di titoli o valori a custodia	274'171	232'958	2'741'710.00	2'329'580.00
Atti di mutuo	62'512	61'465	625'120.00	614'650.00
Atti di costituzione di pegno mobiliare	15'080	15'767	150'800.00	157'670.00
Atti di fidejussione e di garanzia bancaria	4'490	6'709	44'900.00	67'090.00
Primi estratti annuali di conti bancari tenuti all'attivo e passivo	727'128	808'072	7'271'280.00	8'080'720.00
Documenti di apertura di conti bancari, quando non è prevista l'emissione di estratti	8'480	5'946	84'800.00	59'460.00
Atti relativi alla costituzione di averi fiduciari	20'287	29'707	202'870.00	297'070.00
Mandati di amministrazioni di patrimoni mobiliari e immobiliari	4'938	6'202	49'380.00	62'020.00
Impegni globali di cessione di credito a favore della banca	1'143	1'189	11'430.00	11'890.00
Contratti di locazione di cassette di sicurezza	7'149	5'631	71'490.00	56'310.00
Documenti agli enti di diritto pubblico	4'010	4'281	20'050.00	21'405.00
Totale imposta di bollo	-	-	44'313'308.33	44'689'428.78
Imposta sugli spettacoli cinematografici			406'993.90	400'796.00

Fonte: Divisione delle contribuzioni.

7.T41 Incassi (in CHF) per imposte, dal 2011

	2011	2012	2013
Imposta cantonale sul reddito e sulla sostanza	850'209'057.89	823'273'537.79	799'244'856.54
Imp. cantonale sull'utile, capitale e tasse imm.	326'710'150.56	308'203'367.16	302'345'181.31
Imposte suppletorie e multe tributarie	24'524'750.06	22'573'831.66	17'532'875.65
Imposte di successione e donazione	58'578'090.95	64'918'112.05	36'878'651.00
Imposta sugli utili immobiliari	87'217'185.60	88'245'831.65	87'483'070.60
Totale	1'347'239'235.06	1'307'214'680.31	1'243'484'635.10
Imposta federale diretta	661'456'605.76	635'079'581.00	615'137'775.64
Totale generale	2'008'695'840.82	1'942'294'261.31	1'858'622'410.74

Fonte: Divisione delle contribuzioni

7.T42 Imposte cantonali, flusso degli incassi (in CHF) nel corso degli anni (senza imposte alla fonte), dal 2006

	Persone fisiche		Persone giuridiche	
	Incasso cumulativo al 31.12.2013	Incasso nel primo anno	Incasso cumulativo al 31.12.2013	Incasso nel primo anno
2006	728'314'168	480'161'090	350'054'428	205'086'772
2007	756'004'645	477'733'041	380'031'168	216'515'037
2008	780'162'380	506'407'261	306'486'185	222'540'088
2009	774'447'866	523'515'070	318'840'764	239'948'074
2010	744'087'683	538'610'638	287'757'000	220'008'831
2011	671'939'454	543'205'207	254'792'658	233'978'766
2012	557'614'643	557'614'643	227'725'503	227'725'503
2013	511'431'294	511'431'294	235'812'816	235'812'816

Fonte: Divisione delle contribuzioni

7.T43 Imposta cantonale: perdite e sconti registrati nel 2013 (in CHF), anni di competenza dal 1995 al 2013

	Perdite	Sconti	Totali
1995	-21'236.40		-21'236.40
1996	-9'634.25		-9'634.25
1997	29'857.70	-	29'857.70
1998	85'234.30	-	85'234.30
1999	123'635.35	-	123'635.35
2000	141'978.45	-	141'978.45
2001	205'923.45	-	205'923.45
2002	156'345.60	-	156'345.60
2003	133'911.10	-	133'911.10
2004	291'474.04	-	291'474.04
2005	321'394.89	-	321'394.89
2006	541'643.05	-	541'643.05
2007	817'647.55	-	817'647.55
2008	1'006'156.65	-	1'006'156.65
2009	1'543'528.77	-	1'543'528.77
2010	3'609'006.07		3'609'006.07
2011	1'489'314.26		1'489'314.26
2012	267'948.44		267'948.44
2013	3'005.85		3'005.85
Totale	10'737'134.87		10'737'134..87

Fonte: Divisione delle contribuzioni

7.T44 Interessi di ritardo incassati per l'imposta cantonale e l'imposta federale diretta (in CHF), dal 2007

	Imposta cantonale			Imposta federale diretta		
	Persone fisiche	Persone giuridiche	Totale	Confederazione ¹	Cantone ¹	Totale
2007	4'869'533.76	774'778.20	5'644'311.96	2'035'939.24	872'545.39	2'908'484.63
2008	5'469'134.15	820'070.38	6'289'204.53	2'476'586.57	507'252.67	2'983'839.24
2009	5'863'350.46	852'973.85	6'716'324.31	2'510'607.18	514'220.76	3'024'827.94
2010	5'654'400.90	1'141'006.94	6'795'407.84	2'506'933.65	513'468.34	3'020'401.99
2011	5'628'761.51	1'276'276.34	6'905'037.85	3'121'972.73	639'440.20	3'761'412.93
2012	5'603'441.57	933'290.86	6'536'732.43	2'908'290.45	595'673.95	3'503'964.40
2013	4'923'902.29	1'081'915.95	6'005'818.24	2'648'305.16	542'423.95	3'190'729.11

¹Fino al 2007 ripartizione di 2/3 alla Confederazione e di 1/3 al Cantone; dal 2008 ripartizione dell'83% alla Confederazione e del 17% al Cantone.

Fonte: Divisione delle contribuzioni

7.T45 Sollecitazioni, diffide e precetti emessi per imposte, dal 2008

	Sollecitazioni	Diffide	Precetti
Imposta cantonale persone fisiche			
2008	29'706	15'662	10'272
2009	28'576	15'549	10'474
2010	27'257	14'544	9'988
2011	27'328	14'616	9'695
2012	28'244	13'906	9'782
2013	26'382	14'532	9'438
Imposta cantonale persone giuridiche			
2008	4'124	2'196	1'289
2009	4'566	2'363	1'439
2010	4'342	2'318	1'485
2011	4'909	2'466	1'525
2012	4'704	2'754	1'733
2013	4'418	2'567	1'728
Imposta federale persone fisiche			
2008	25'029	12'322	8'172
2009	24'394	12'327	8'191
2010	23'643	11'405	7'766
2011	23'331	11'590	7'626
2012	22'385	11'069	7'576
2013	19'333	10'032	6'712
Imposta federale persone giuridiche			
2008	2'090	1'220	704
2009	2'241	1'245	816
2010	2'340	1'418	820
2011	2'587	1'416	897
2012	2'539	1'595	1'022
2013	2'452	1'542	1'082

Fonte: Divisione delle contribuzioni

7.T46 Procedure particolari d'incasso per imposte (in CHF), dal 2010

	2010	2011	2012	2013
Eredità giacenti, inventari	164'098.19	115'404.6	1'017'208.35	550'314.60
Incanti, aste pubbliche	93'727.5	192'298.00	297'009.10	94'308.70
Procedure fallimentari	370'336.91	511'735.40	182'687.50	386'681.70
Sequestri art. 271 cpv. 1, 2, 3, 4, 6 LEF	3'408'534.33	5'401'917.44	20'778'089.79	2'299.054.18
Procedure concordatarie	39'427.53	138'162.10	291'041.10	29'720.95
Riparti quote coniugi	855'521.50	658'885.55	1'041'577.85	771'915.97
Incassi diversi, IC + IFD 1994 e retro	2'229'367.25	992'418.70	3'859'485.84	1'195'703.66
Ripresa attestati carenza beni	4'182'993.31	4'489'743.34	4'835'292.38	5'157'127.33
Totale	11'344'006.52	12'500'565.13	32'302'391.91	10'484'827.09

Fonte: Divisione delle contribuzioni

7.T47 Imposte cantonali delle persone fisiche, nel 2011 e 2012

Classi di reddito imponibile	N. casi	Reddito imponibile (fr.)	Imposta (fr.)	Valori percentuali		Valori cumulati			
------------------------------	---------	--------------------------	---------------	--------------------	--	-----------------	--	--	--

Stratificazione dei contribuenti domiciliati: coniugati**Base: IC 2011¹**

				casi	imposta		% casi	imposta	% imposta
Esenti	7'111	61'832'275	-	10.230	...	7'111	10.230	-	...
Fino a 20.000	438	7'789'060	68'657	0.630	0.021	7'549	10.860	68'657	0.021
20.001- 30.000	6'811	171'154'355	1'958'691	9.799	0.588	14'360	20.659	2'027'348	0.609
30.001- 40.000	7'801	269'756'173	5'024'765	11.223	1.509	22'161	31.882	7'052'113	2.118
40.001- 50.000	8'020	355'818'490	9'596'196	11.538	2.883	30'181	43.420	16'648'309	5.001
50.001- 60.000	8'092	439'198'216	15'946'149	11.641	4.790	38'273	55.061	32'594'458	9.791
60.001- 70.000	6'887	439'608'538	19'865'113	9.908	5.967	45'160	64.969	52'459'571	15.758
70.001- 80.000	5'454	401'587'154	21'294'042	7.846	6.396	50'614	72.815	73'753'613	22.154
80.001- 90.000	3'994	331'364'672	19'851'686	5.746	5.963	54'608	78.561	93'605'299	28.117
90.001-100.000	2'981	275'748'002	18'447'574	4.289	5.541	57'589	82.850	112'052'873	33.658
100.001-150.000	6'843	789'589'887	62'776'848	9.845	18.857	64'432	92.695	174'829'721	52.515
150.001-200.000	2'272	374'157'567	35'619'479	3.269	10.699	66'704	95.963	210'449'200	63.215
Oltre 200.000	2'806	994'020'763	122'462'902	4.037	36.785	69'510	100.000	332'912'102	100.000
Totale	69'510	4'911'625'152	332'912'102	100.000	100.000				

Stratificazione dei contribuenti domiciliati: altri contribuenti**Base: IC 2011¹**

				casi	imposta		% casi	imposta	% imposta
Esenti	39'385	161'349'370	-	32.967	...	39'385	32.967	-	...
Fino a 20.000	12'185	192'788'416	2'865'525	10.199	1.188	51'570	43.167	2'865'525	1.188
20.001- 30.000	14'456	362'555'704	9'773'482	12.100	4.052	66'026	55.267	12'639'007	5.240
30.001- 40.000	14'896	519'598'787	21'988'713	12.469	9.116	80'922	67.736	34'627'720	14.356
40.001- 50.000	13'220	590'829'535	32'467'988	11.066	13.461	94'142	78.802	67'095'708	27.817
50.001- 60.000	9'171	496'948'635	31'925'323	7.677	13.236	103'313	86.478	99'021'031	41.053
60.001- 70.000	5'633	359'882'776	25'809'009	4.715	10.700	108'946	91.193	124'830'040	51.753
70.001- 80.000	3'346	245'310'974	19'121'811	2.801	7.928	112'292	93.994	143'951'851	59.681
80.001- 90.000	1'862	152'657'947	12'515'477	1.559	5.189	114'154	95.553	156'467'328	64.870
90.001-100.000	1'262	116'076'358	10'043'637	1.056	4.164	115'416	96.609	166'510'965	69.034
100.001-150.000	2'434	275'295'718	26'239'882	2.037	10.879	117'850	98.646	192'750'847	79.912
150.001-200.000	805	133'936'343	14'273'365	0.674	5.918	118'655	99.320	207'024'212	85.830
Oltre 200.000	812	270'491'853	34'178'346	0.680	14.170	119'467	100.000	241'202'558	100.000
Totale	119'467	3'877'722'416	241'202'558	100.000	100.000				

Classi di reddito imponibile	N. casi	Reddito imponibile (fr.)	Imposta (fr.)	Valori percentuali		Valori cumulati			
				casi	imposta	casi	% casi	imposta	% imposta
Stratificazione dei contribuenti domiciliati: tutti									
Base: IC 2011¹									
Esenti	46'496	223'181'645	-	24.604	...	46'496	24.604	-	...
Fino a 20.000	12'623	200'577'476	2'934'182	6.680	0.511	59'119	31.284	2'934'182	0.511
20.001- 30.000	21'267	533'710'059	11'732'173	11.254	2.044	80'386	42.537	14'666'355	2.555
30.001- 40.000	22'697	789'354'960	27'013'478	12.010	4.705	103'083	54.548	41'679'833	7.260
40.001- 50.000	21'240	946'648'025	42'064'184	11.239	7.327	124'323	65.787	83'744'017	14.587
50.001- 60.000	17'263	936'146'851	47'871'472	9.135	8.338	141'586	74.922	131'615'489	22.925
60.001- 70.000	12'520	799'491'314	45'674'122	6.625	7.956	154'106	81.547	177'289'611	30.881
70.001- 80.000	8'800	646'898'128	40'415'853	4.657	7.040	162'906	86.204	217'705'464	37.920
80.001- 90.000	5'856	484'022'619	32'367'163	3.099	5.638	168'762	89.303	250'072'627	43.558
90.001-100.000	4'243	391'824'360	28'491'211	2.245	4.963	173'005	91.548	278'563'838	48.521
100.001-150.000	9'277	1'064'885'605	89'016'730	4.909	15.505	182'282	96.457	367'580'568	64.026
150.001-200.000	3'077	508'093'910	49'892'844	1.628	8.690	185'359	98.085	417'473'412	72.716
Oltre 200.000	3'618	1'264'512'616	156'641'248	1.915	27.284	188'977	100.000	574'114'660	100.000
Totale	188'977	8'789'347'568	574'114'660	100.000	100.000				
Stratificazione dei contribuenti domiciliati: coniugati									
Base: IC 2012¹									
Esenti	6'008	53'388'149	-	10.664	...	6'008	10.664	-	...
Fino a 20.000	286	5'058'615	42'353	0.508	0.019	6'294	11.172	42'353	0.019
20.001- 30.000	5'777	144'910'711	1'570'039	10.254	0.702	12'071	21.426	1'612'392	0.721
30.001- 40.000	6'602	228'401'074	4'133'203	11.718	1.849	18'673	33.144	5'745'595	2.571
40.001- 50.000	6'802	302'573'151	7'883'431	12.073	3.527	25'475	45.217	13'629'026	6.098
50.001- 60.000	6'806	370'342'772	13'117'426	12.080	5.869	32'281	57.298	26'746'452	11.967
60.001- 70.000	5'902	377'551'884	16'685'637	10.476	7.466	38'183	67.774	43'432'089	19.433
70.001- 80.000	4'434	326'712'958	17'022'743	7.870	7.616	42'617	75.644	60'454'832	27.049
80.001- 90.000	3'148	261'981'073	15'434'253	5.588	6.906	45'765	81.231	75'889'085	33.955
90.001-100.000	2'360	219'229'345	14'457'718	4.189	6.469	48'125	85.420	90'346'803	40.424
100.001-150.000	5'138	588'405'325	46'032'956	9.120	20.596	53'263	94.540	136'379'759	61.020
150.001-200.000	1'505	249'825'739	23'630'989	2.671	10.573	54'768	97.212	160'010'748	71.593
Oltre 200.000	1'571	525'041'988	63'488'393	2.788	28.407	56'339	100.000	223'499'141	100.000
Totale	56'339	3'653'422'784	223'499'141	100.000	100.000				
Stratificazione dei contribuenti domiciliati: altri contribuenti									
Base: IC 2012¹									
Esenti	37'260	155'166'200	-	35.679	...	37'260	35.679	-	...
Fino a 20.000	10'218	162'105'122	2'319'998	9.785	1.269	47'478	45.464	2'319'998	1.269
20.001- 30.000	12'390	310'049'175	8'238'578	11.864	4.507	59'868	57.328	10'558'576	5.776
30.001- 40.000	13'001	453'033'152	18'862'260	12.449	10.319	72'869	69.778	29'420'836	16.095
40.001- 50.000	11'382	509'284'067	27'865'172	10.899	15.244	84'251	80.677	57'286'008	31.340
50.001- 60.000	7'887	428'267'962	27'219'145	7.552	14.891	92'138	88.229	84'505'153	46.231
60.001- 70.000	4'590	294'096'833	21'024'914	4.395	11.502	96'728	92.625	105'530'067	57.733
70.001- 80.000	2'691	197'883'437	15'369'429	2.577	8.408	99'419	95.202	120'899'496	66.141
80.001- 90.000	1'450	119'014'683	9'771'457	1.388	5.346	100'869	96.590	130'670'953	71.487
90.001-100.000	948	87'321'842	7'515'444	0.908	4.112	101'817	97.498	138'186'397	75.599
100.001-150.000	1'677	188'099'945	17'828'212	1.606	9.753	103'494	99.104	156'014'609	85.352
150.001-200.000	463	77'422'836	8'286'317	0.443	4.533	103'957	99.547	164'300'926	89.885
Oltre 200.000	473	148'609'382	18'488'635	0.453	10.115	104'430	100.000	182'789'561	100.000
Totale	104'430	3'130'354'636	182'789'561	100.000	100.000				

Classi di reddito imponible	N. casi	Reddito imponible (fr.)	Imposta (fr.)	Valori percentuali		Valori cumulati				
				casi	imposta	casi	% casi	imposta	% imposta	
Stratificazione dei contribuenti domiciliati: tutti										
Base: IC 2012¹										
Esenti	43'268	208'554'349	-	26.913	...	43'268	26.913	-	...	
Fino a 20.000	10'504	167'163'737	2'362'351	6.534	0.581	53'772	33.447	2'362'351	0.581	
20.001- 30.000	18'167	454'959'886	9'808'617	11.300	2.414	71'939	44.747	12'170'968	2.996	
30.001- 40.000	19'603	681'434'226	22'995'463	12.193	5.660	91'542	56.940	35'166'431	8.656	
40.001- 50.000	18'184	811'857'218	35'748'603	11.311	8.799	109'726	68.251	70'915'034	17.454	
50.001- 60.000	14'693	798'610'734	40'336'571	9.139	9.928	124'419	77.390	111'251'605	27.382	
60.001- 70.000	10'492	671'648'717	37'710'551	6.526	9.282	134'911	83.916	148'962'156	36.664	
70.001- 80.000	7'125	524'596'395	32'392'172	4.432	7.973	142'036	88.348	181'354'328	44.637	
80.001- 90.000	4'598	380'995'756	25'205'710	2.860	6.204	146'634	91.208	206'560'038	50.841	
90.001-100.000	3'308	306'551'187	21'973'162	2.058	5.408	149'942	93.265	228'533'200	56.249	
100.001-150.000	6'815	776'505'270	63'861'168	4.239	15.718	156'757	97.504	292'394'368	71.967	
150.001-200.000	1'968	327'248'575	31'917'306	1.224	7.856	158'725	98.729	324'311'674	79.823	
Oltre 200.000	2'044	673'651'370	81'977'028	1.271	20.177	160'769	100.000	406'288'702	100.000	
Totale	160'769	6'783'777'420	406'288'702	100.000	100.000					

¹ Situazione delle tassazioni emesse al 4 febbraio 2014. Si avverte che per il periodo fiscale 2012 le tassazioni non sono ancora ultimate.

Fonte: Divisione delle contribuzioni

7.T48 Imposte cantonali delle persone giuridiche, dal 2009

	Periodo di tassazione								
	2009		2010		2011		2012		
Gettito per ramo di attività (in milioni di fr.)¹									
Ramo di attività	mio.	%	mio.	%	mio.	%	mio.	%	
Banche (SA + Raiffeisen)	44.3	14.1	39.7	14.3	29.5	12.3	23.4	20.0	
Assicurazioni	7.3	2.3	8.5	3.1	8.7	3.6	1.1	0.9	
Fiduciarie e finanziarie	54.9	17.5	50.0	18.0	39.1	16.3	19.1	16.3	
Costruzioni meccaniche, elettromeccaniche, ecc.	38.0	12.1	31.2	11.2	26.8	11.2	11.5	9.8	
Chimica	27.1	8.6	17.4	6.3	14.4	6.0	7.0	6.0	
Generi di consumo	44.3	14.1	51.9	18.7	54.5	22.8	26.7	22.8	
Turismo, spettacolo	10.9	3.5	9.4	3.4	7.7	3.2	3.1	2.7	
Trasporti	3.6	1.1	2.7	1.0	2.7	1.1	1.2	1.0	
Energia elettrica, carburanti	24.6	7.9	14.4	5.2	10.9	4.6	1.1	0.9	
Edilizia, immobiliari	38.9	12.4	38.8	14.0	32.6	13.6	14.1	12.1	
Altre attività	19.4	6.2	13.8	5.0	12.7	5.3	8.7	7.4	
Totale mio fr. ^{2,3}	313.3	...	277.8	...	239.4	...	116.9	...	
Totale casi tassati	24'107	...	23'993	...	22'476	...	12'035	...	

¹ Situazione delle tassazioni emesse al 4 febbraio 2014. Si avverte che per i periodi fiscali più recenti le tassazioni non sono ancora ultimate.

² Imposta comprensiva del supplemento d'imposta immobiliare (Art. 314c LT).

³ Eventuali differenze sono dovute ad arrotondamenti.

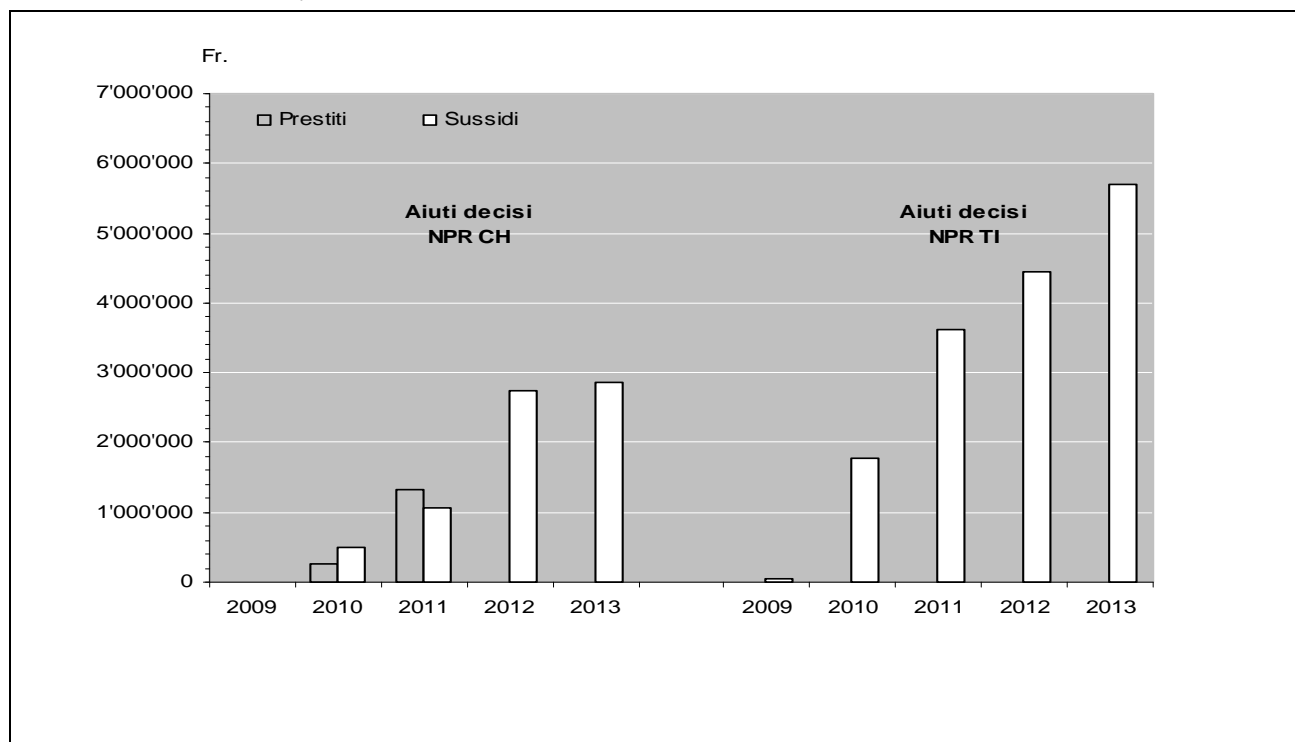
Fonte: Divisione delle contribuzioni.

7.T49 Aiuti agli investimenti in base alla politica regionale federale e cantonale decisi (in CHF), dal 2009

	No. Progetti	Investimenti Preventivati	Sussidi PR		Prestiti PR		Totale aiuti PR	
			CH	TI	CH	TI	TI	CH+TI
2009	1	200'000	0	50'000	0	0	50'000	50'000
2010	21	6'687'923	491'538	1'779'324	255'000	0	1'779'324	2'525'862
2011	32	22'513'415	1'073'988	3'613'986	1'320'000	0	3'613'986	6'007'974
2012	28	12'773'098	2'735'040	4'447'868	0	0	4'447'868	7'182'908
2013	49	14'385'567	2'871'719	5'692'909	0	0	5'692'909	8'564'628
Tot CQ 08-11	54	29'401'338	1'565'526	5'443'310	1'575'000	0	5'443'310	8'583'836
Tot CQ 12-15	77	27'158'665	5'606'759	10'140'777	0	0	10'140'777	15'747'536

Fonte: Divisione dell'economia, Ufficio dell'amministrazione e del controlling

7.T49a Aiuti agli investimenti in base alla politica regione federale e cantonale decisi, dal 2009



Fonte: Divisione dell'economia, Ufficio per lo sviluppo economico e Ufficio dell'amministrazione e del controlling

7.T50 Aiuti agli investimenti in base alla Politica regionale federale e cantonale versati (in CHF), dal 2009

	Sussidi PR		Prestiti PR		Totale aiuti PR	
	CH	TI	CH	TI	TI	CH+TI
2008	0	0	0	0	0	0
2009	0	50'000	0	0	50'000	50'000
2010	236'621	754'076	0	0	754'076	990'697
2011	865'972	1'872'192	1'575'000	0	1'872'192	4'313'164
2012	589'635	3'031'385	0	0	3'031'385	3'621'020
2013	1'412'025	3'135'056	0	0	3'135'056	4'547'081
Tot PFI 08-11	1'102'593	2'676'268	1'575'000	0	2'676'268	5'353'861
Tot PFI 12-15	2'001'660	6'166'441	0	0	6'166'441	8'168'101

Fonte: Divisione dell'economia, Ufficio dell'amministrazione e del controlling

7.T50a Aiuti agli investimenti in base al Decreto legislativo per attuare misure di politica regionale cantonale complementari alla politica regionale della Confederazione decisi (in CHF), dal 2010

	No. Progetti	Investimenti Preventivati	Sussidi DL accomp.	Prestiti DL accomp.	Totale DL accomp.
2010	9	2'567'189	1'457'220	100'000	1'557'220
2011	13	36'465'078	16'210'428	1'700'000	17'910'428
2012	0	0	0	0	0
2013	5	4'095'220	4'085'700	0	4'085'700
Tot CQ 08-11	22	39'032'267	17'667'648	1'800'000	19'467'648
Tot CQ 12-15	5	4'095'220	4'085'700	0	4'085'700

Fonte: Divisione dell'economia, Ufficio dell'amministrazione e del controlling

7.T50b Aiuti agli investimenti in base al Decreto legislativo per attuare misure di politica regionale cantonale complementari alla politica regionale della Confederazione versati (in CHF), dal 2010

	Sussidi DL accomp.	Prestiti DL accomp.	Totale aiuti DL
2010	923'418	0	923'418
2011	2'069'242	150'000	2'219'242
2012	1'407'000	951'640	2'358'640
2013	3'910'300	401'500	4'311'800
Tot PFI 08-11	2'992'660	150'000	3'142'660
Tot PFI 12-15	5'317'300	1'353'140	6'670'440

Fonte: Divisione dell'economia, Ufficio dell'amministrazione e del controlling

7.T51 Aiuti Interreg federali e cantonali decisi e versati (in CHF), dal 2009

No. Progetti Totali	No. Progetti di interesse cantonale	Investimenti Preventivati Totali	Investimenti Preventivati di interesse cantonale	Sussidi IR			Versati IR			
				Confederazione	Cantone	Totale	Confederazione	Cantone	Totale	
				CH, di cui	parte TI	TI	CH, di cui	parte TI	TI	
2009	59	44	10'369'454	8'263'540	1'562'550	776'750	1'648'894	23'374	0	0
2010	0	0	0	0	0	0	74'415	17'600	32'604	
2011	43	24	6'878'348	2'596'054	1'590'304	478'304	778'609	346'498	125'812	276'680
2012	20	9	3'393'269	1'773'509	982'410	502'250	67'586	722'465	176'147	311'459
2013	24	16	3'341'795	2'173'531	1'078'944	744'944	420'596	645'181	113'915	152'603

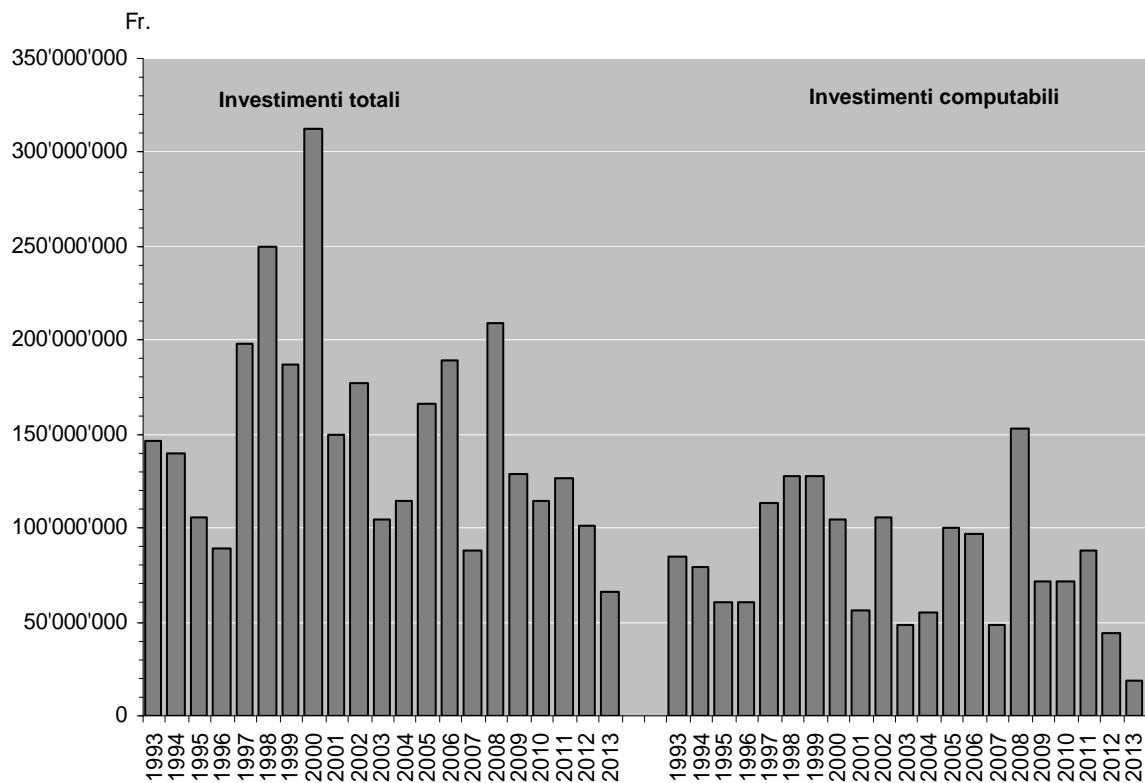
Fonte: Divisione dell'economia, Ufficio dell'amministrazione e del controlling

7.T52 Investimenti preventivati, computabili, aiuti decisi e importi pagati dall'Ufficio per lo sviluppo economico e dall'Ufficio dell'amministrazione e del controlling (in CHF), dal 2008 (L-inn)

	Investimenti		Aiuti decisi	Importi pagati
	Preventivati	Computabili		
2008	208'745'134	152'505'744	9'497'190	4'681'162
2009	128'665'236	71'154'244	8'569'916	6'246'386
2010	114'766'370	71'939'702	7'152'575	6'791'440
2011	126'476'325	88'443'509	5'851'455	3'947'057
2012	101'095'141	44'194'749	5'775'729	4'736'808
2013	66'079'103	18'703'135	2'858'933	5'417'635
Tot CQ e PFI 08-11	578'653'065	384'043'199	31'071'136	21'666'045
Tot CQ e PFI 12-15	167'174'244	62'897'884	8'634'662	10'154'443

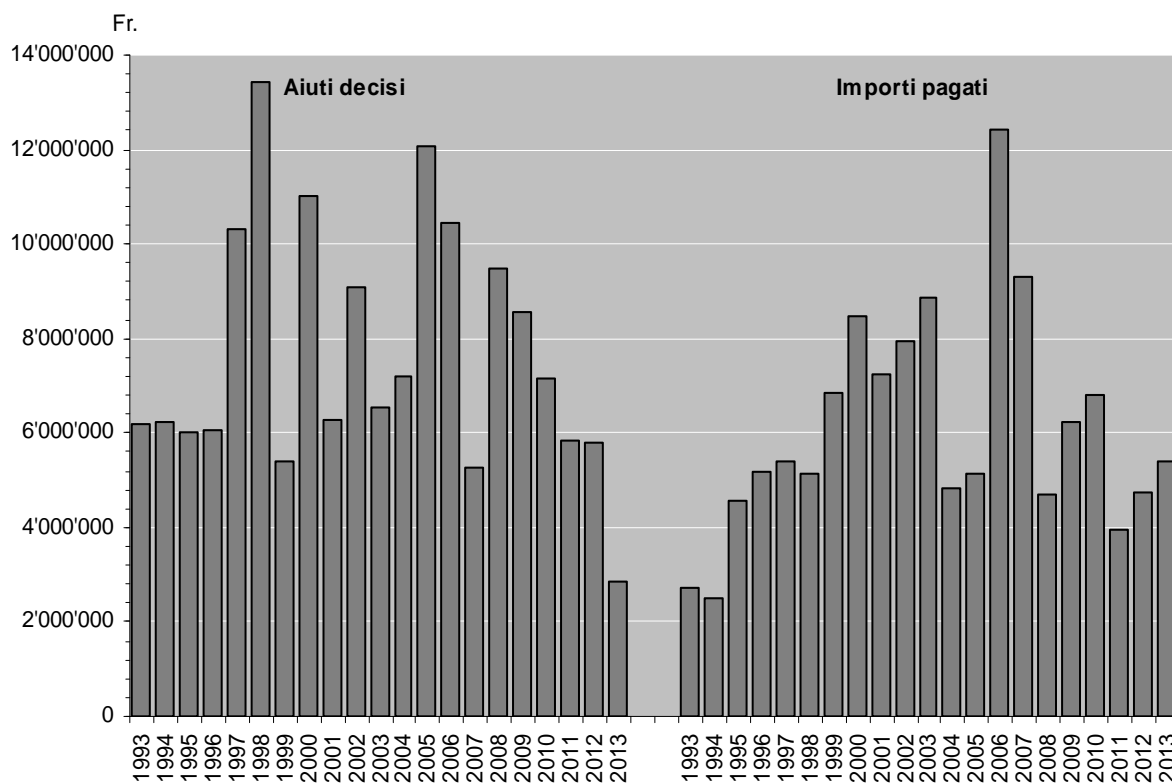
Fonte: Divisione dell'economia, Ufficio dell'amministrazione e del controlling

7.T53 Investimenti totali e computabili preventivati secondo l'Ufficio per lo sviluppo economico e l'Ufficio dell'amministrazione e del controlling, dal 1993 (L-prom/L-inn)



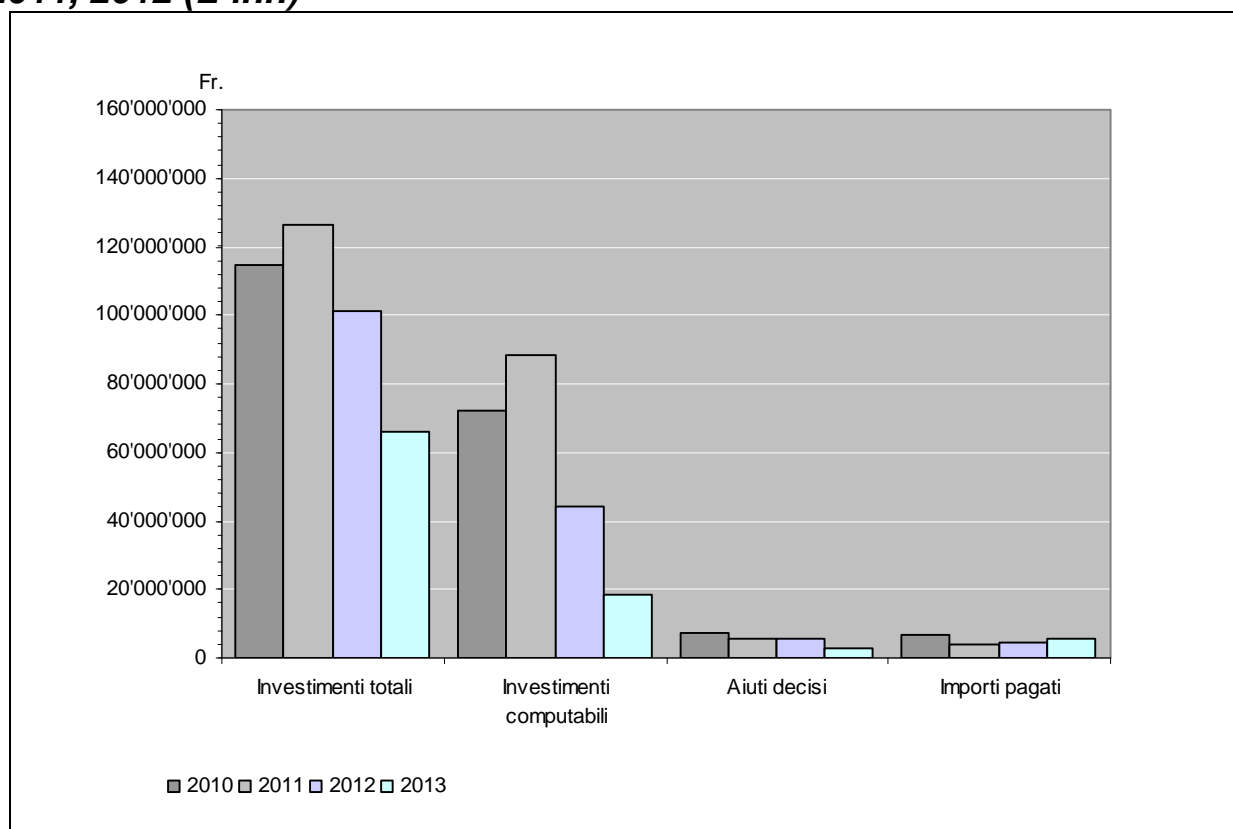
Fonte: Divisione dell'economia, Ufficio per lo sviluppo economico e Ufficio dell'amministrazione e del controlling

7.T54 Aiuti decisi e importi pagati dall'Ufficio per lo sviluppo economico e dall'Ufficio dell'amministrazione e del controlling, dal 1993 (L-prom/L-inn)



Fonte: Divisione dell'economia, Ufficio per lo sviluppo economico e Ufficio dell'amministrazione e del controlling

7.T55 Investimenti totali, computabili, aiuti decisi e importi pagati dall'Ufficio per lo sviluppo economico e dall'Ufficio dell'amministrazione e del controlling, nel 2013 e confronto con il 2010, 2011, 2012 (L-inn)



Fonte: Divisione dell'economia, Ufficio per lo sviluppo economico e Ufficio dell'amministrazione e del controlling

7.T56 Aiuti finanziari per il turismo, rustici e artigianato versati (in Mio CHF), dal 2010

	2010		2011		2012		2013	
		%		%		%		%
Legge sul turismo	7.07	98.43	6.01	96.08	4.78	95.98	6.06	97.98
Alberghi	3.69	52.11	2.89	48.01	1.87	39.03	2.38	39.20
Alloggi collettivi	0.52	7.36	0.43	7.10	0.19	3.89	1.05	17.36
Trasporti turistici	0.07	0.92	0.00	0.00	0.23	4.76	0.01	0.23
Sport e svago	0.39	5.44	0.60	10.03	0.01	0.20	0.20	3.37
Cultura e opere diverse	0.12	1.64	0.20	3.26	0.59	12.38	0.51	8.47
ETT DL	2.30	32.52	1.90	31.60	1.90	39.74	1.90	31.36
DL rustici	0.05	0.67	0.17	2.67	0.12	2.45	0.00	0.00
Legge sull'artigianato	0.06	0.90	0.08	1.25	0.08	1.57	0.13	2.02
Totale	7.19	100.00	6.26	100.00	4.98	100.00	6.18	100.00

Nota: La voce "Alberghi" comprende gli aiuti pagati sotto forma di sussidi a fondo perso, contributi ai costi d'interesse e i mutui.

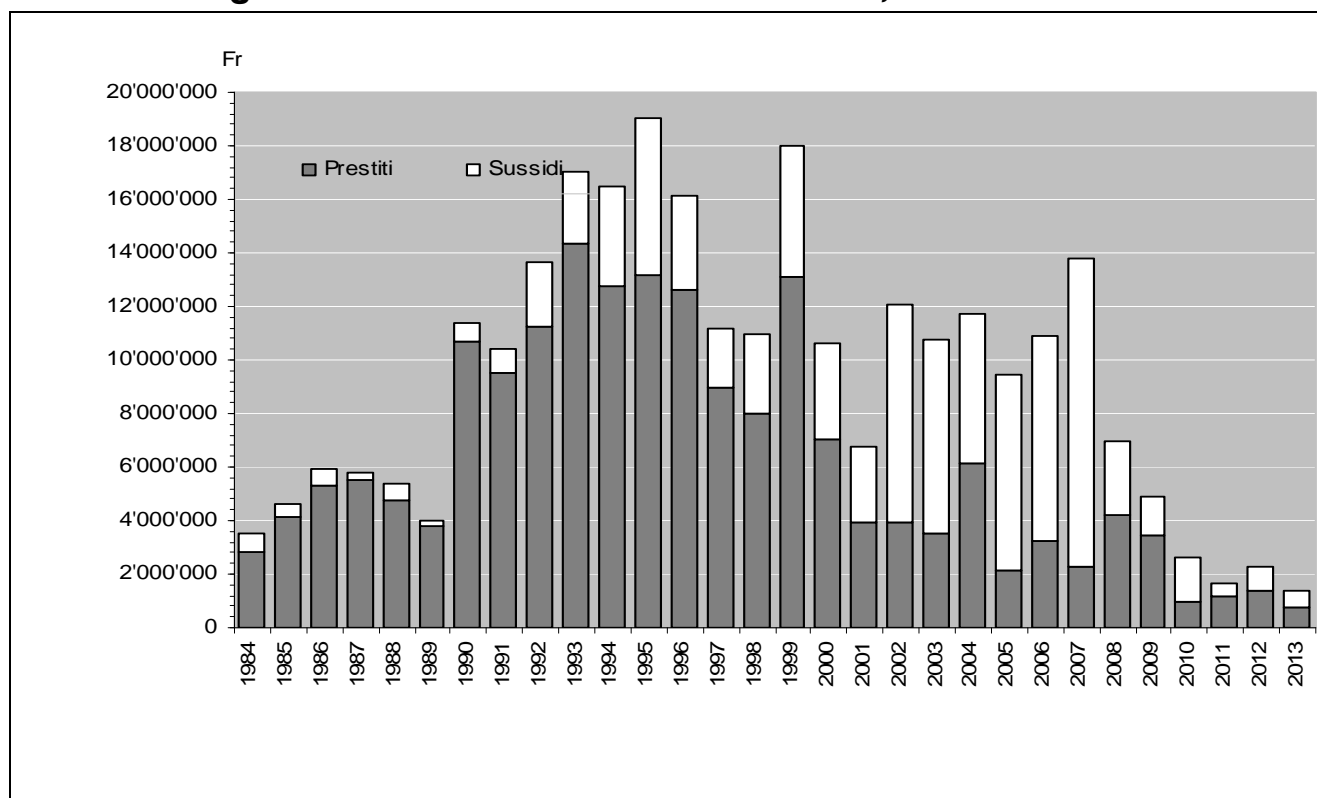
Fonte: Divisione dell'economia, Ufficio dell'amministrazione e del controlling

7.T57 Aiuti agli investimenti LIM cantonali versati (in CHF), dal 2008, e confronto tra i PFI 04-07, 08-11 e 12-15

	Prestiti	Sussidi	Totale aiuti agli investimenti
2008	4'180'305	2'768'757	6'949'062
2009	3'456'800	1'448'163	4'904'963
2010	984'870	1'642'206	2'627'076
2011	1'165'100	491'800	1'656'900
2012	1'378'200	894'905	2'273'105
2013	790'300	621'959	1'412'259
Tot PFI 04-07	13'752'340	32'039'885	45'792'225
Tot PFI 08-11	9'787'075	6'350'926	16'138'001
Tot PFI 12-15	2'168'500	1'516'864	3'685'364

Fonte: Divisione dell'economia, Ufficio dell'amministrazione e del controlling

7.T58 Aiuti agli investimenti LIM cantonali versati, dal 1984



Fonte: Divisione dell'economia, Ufficio per lo sviluppo economico e Ufficio dell'amministrazione e del controlling

7.T59 Autorizzazioni emesse dall'Ufficio dell'ispettorato del lavoro, dal 2001

	Approvazione piani		Permessi d'esercizio	Apprendisti		Diversi
	aziende a carattere industriale	aziende a carattere non industriale	aziende a carattere industriale	inizio tirocinio anticipato	lavoro notturno/ dom.	regola- menti d'azienda
2001	41	125	27	108	13	18
2002	23	131	16	149	6	15
2003	23	88	13	110	6	15
2004	15	71	26	140	4	15
2005	28	88	21	105	12	22
2006	17	100	11	137	6	12
2007	35	163	12	181	6	8
2008	43	141	29	154	-	9
2009	35	250	11	153	-	19
2010	29	309	20	206	-	12
2011	15	281	17	217	-	16
2012	29	213	9	237	-	10
2013	23	215	5	91	-	12

Fonte: Divisione dell'economia, Ufficio dell'ispettorato del lavoro

7.T60 Permessi di lavoro emessi dall'Ufficio dell'ispettorato del lavoro, dal 2001

	Notturno temporaneo e/o regolare	Domenicale temporaneo e/o regolare	Continuo
2001	218	173	1
2002	133	173	-
2003	129	188	1
2004	208	148	-
2005	231	158	-
2006	313	204	-
2007	295	178	-
2008	337	178	1
2009	330	207	-
2010	400	206	3
2011	594	316	5
2012	549	299	2
2013	641	444	-

Fonte: Divisione dell'economia, Ufficio dell'ispettorato del lavoro

7.T61 Visite d'azienda effettuate dall'Ufficio dell'ispettorato del lavoro, dal 2001

	N. totale	Genere visita			Controlli bilaterali		Lavoro nero		Mercato del lavoro	
		LAI/LLI/LLA	Solo LAI	Solo LLA	Aziende	Persone	Controlli	Persone	Aziende	Persone
2001	987	664	323	104
2002	1'144	839	83	222
2003	802	583	98	121
2004	648	539	28	81
2005	747	655	37	92	165	385
2006	722	694	28	170	265	581
2007	691	646	10	35	372	720
2008	702	617	41	44	782	1'518	580	678	497	1'376
2009	785	641	96	48	473	890	422	903	351	3'358
2010	831	720	39	72	649	1'102	594	683	582	6'281
2011	840	736	37	67	490	855	484	639	460	3'613
2012	959	681	60	218	651	1'063	698	775	841	4'953
2013	1'106	805	114	187	874	1'561	748	1'766	2'087	6'967

LAI: prevenzione infortuni LLI: igiene professionale LLA: amministrativa

Fonte: Divisione dell'economia, Ufficio dell'ispettorato del lavoro

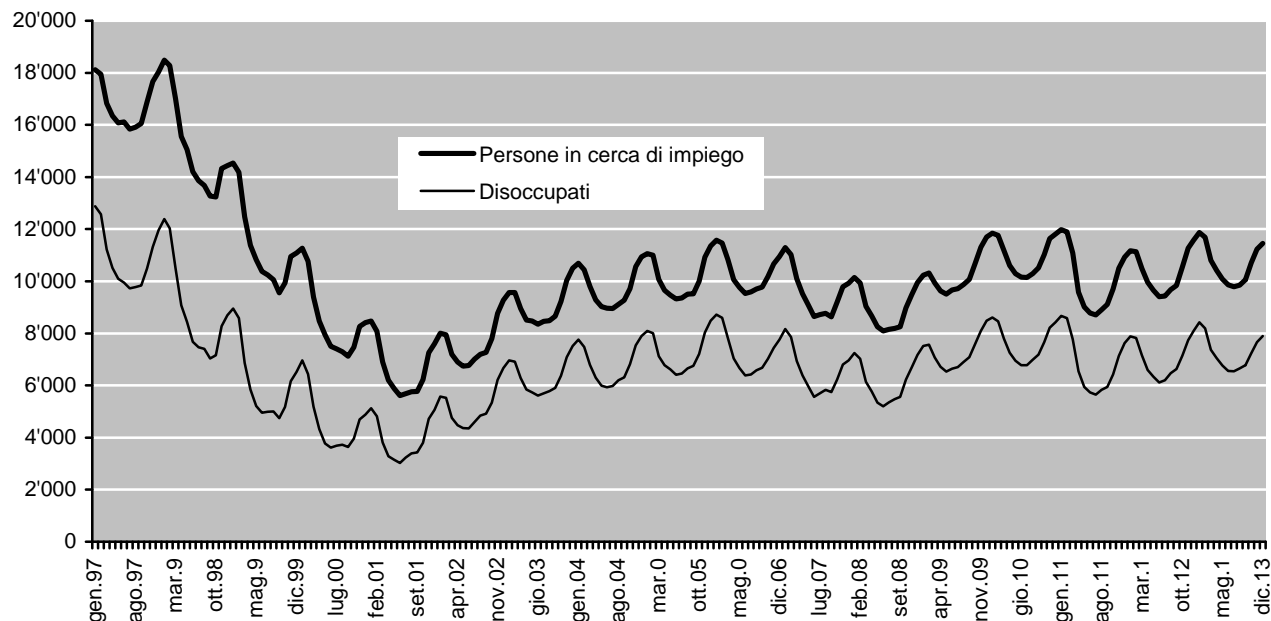
7.T62 Decisioni amministrative dell'Ufficio dell'ispettorato del lavoro, dal 2001

	Conferme LAI/LLI	Avvertimenti LAI	Decisioni amm. LLA	Denunce	Multe amm. bilaterali	Contrav- venzioni bilaterali
2001	236	8	29	-
2002	180	13	77	-
2003	102	14	53	-
2004	66	3	26	1
2005	71	3	46	6	57	18
2006	52	-	77	2	76	14
2007	92	1	62	-	139	29
2008	97	-	45	2	202	31
2009	104	1	47	-	184	21
2010	61	2	69	1	356	14
2011	135	2	42	2	182	68
2012	279	3	170	-	209	135
2013	298	1	18	-	420	254

LAI: prevenzione infortuni LLI: igiene professionale LLA: amministrativa

Fonte: Divisione dell'economia, Ufficio dell'ispettorato del lavoro

7.T63 Evoluzione delle persone in cerca di impiego¹ e dei disoccupati² registrati in Ticino, dal 1997

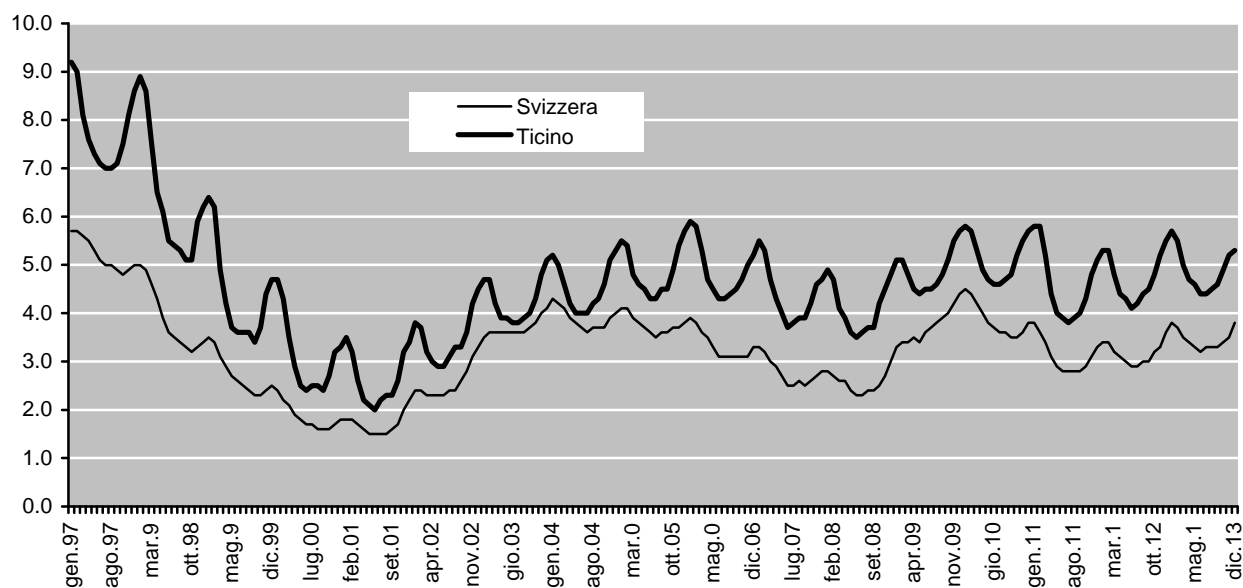


¹Tutte le persone disoccupate e non disoccupate annunciate agli Uffici regionali di collocamento, che cercano lavoro.

² Persone annunciate agli Uffici regionali di collocamento, senza un impiego, immediatamente collocabili.

Fonte: Divisione dell'economia, Sezione del lavoro

7.T64 Evoluzione del tasso di disoccupazione in Svizzera e in Ticino, dal 1997¹



¹Valori a partire da gennaio 2000 del tasso di disoccupazione riveduti. Ricalcolo nel mese di giugno 2003, sulla base dei dati del censimento federale della popolazione del 2000.

Fonte: Divisione dell'economia, Sezione del lavoro

7.T65 Licenziamenti collettivi notificati, dal 2003

	2003	2004	2005	2006	2007	2008	2009	2010	2011	2012	2013
Licenziamenti											
Aziende che hanno notificato lo scioglimento del rapporto di lavoro	25	20	20	6	14	10	31	17	24	22	30
Lavoratori licenziati	518	464	495	192	223	310	612	310	409	444	590
Di cui Svizzeri-domiciliati	231	207	170	139	106	143	302	156	101	167	314
Di cui dimoranti	24	22	23	23	25	39	60	19	69	55	82
Di cui stagionali	11	1	–	–	–	–	5	–	–	–	–
Di cui confinanti	251	226	287	27	88	125	243	107	164	220	194
Di cui asilanti	–	–	–	–	–	–	–	–	–	–	–
Di cui con permesso di breve durata	1	8	15	3	4	3	2	5	1	2	–
Di cui non specificato								23	74	–	–

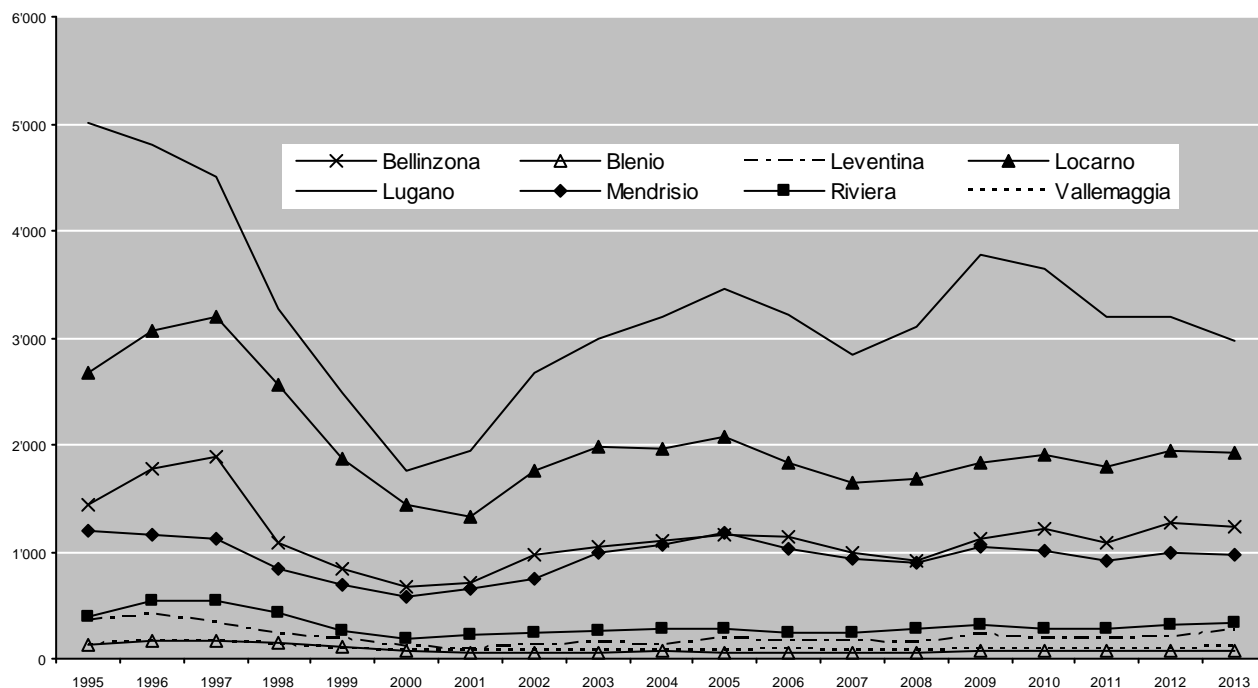
Fonte: Divisione dell'economia, Sezione del lavoro

7.T66 Disoccupati per distretto, a fine dicembre, dal 2003

	2003	2004	2005	2006	2007	2008	2009	2010	2011	2012	2013
Bellinzona	1'039	1'108	1'165	1'138	990	916	1'120	1'211	1'092	1'273	1'241
Blenio	49	66	61	65	48	53	78	82	68	77	78
Leventina	158	140	178	176	161	158	222	180	195	201	262
Locarno	1'972	1'957	2'072	1'831	1'647	1'691	1'830	1'904	1'801	1'946	1'923
Lugano	2'983	3'196	3'461	3'207	2'848	3'097	3'771	3'653	3'199	3'196	2'976
Mendrisio	983	1'071	1'176	1'020	934	897	1'043	1'014	908	989	981
Riviera	268	278	288	242	251	276	322	289	274	321	332
Vallemaggia	68	83	83	88	83	78	95	93	89	91	103
Non specificato	3	1	5	5	1

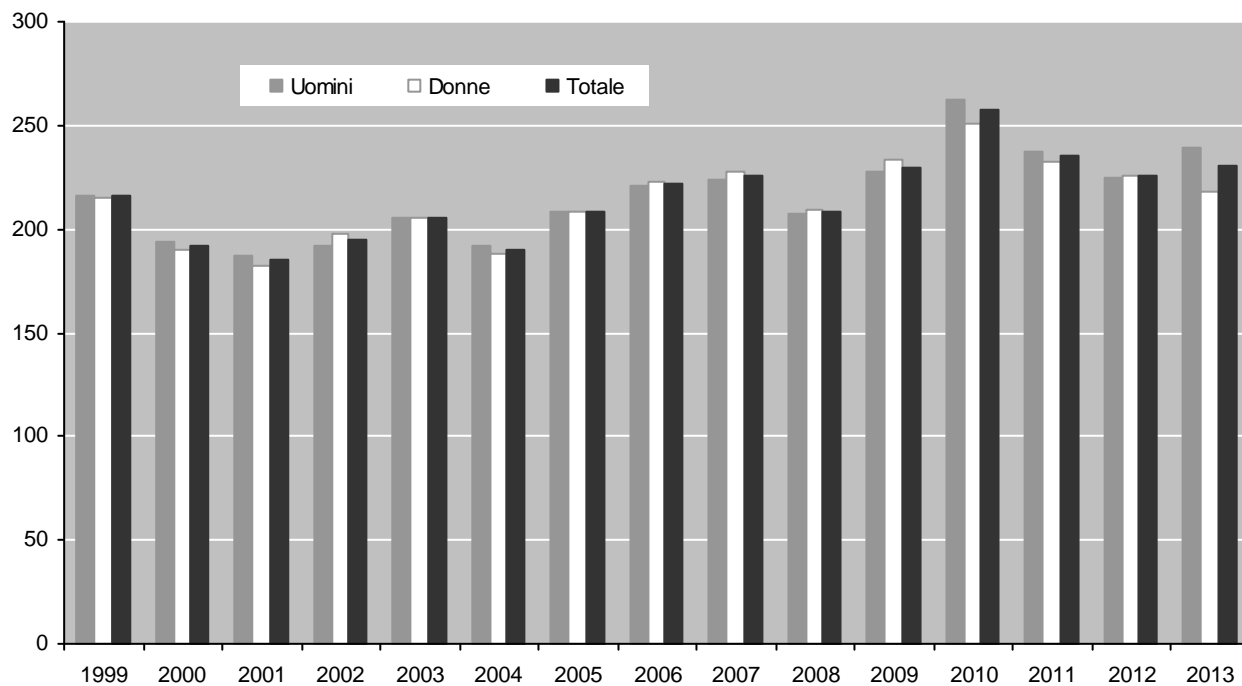
Fonte: Divisione dell'economia, Sezione del lavoro

7.T67 Disoccupati per distretto, a fine dicembre, dal 1995



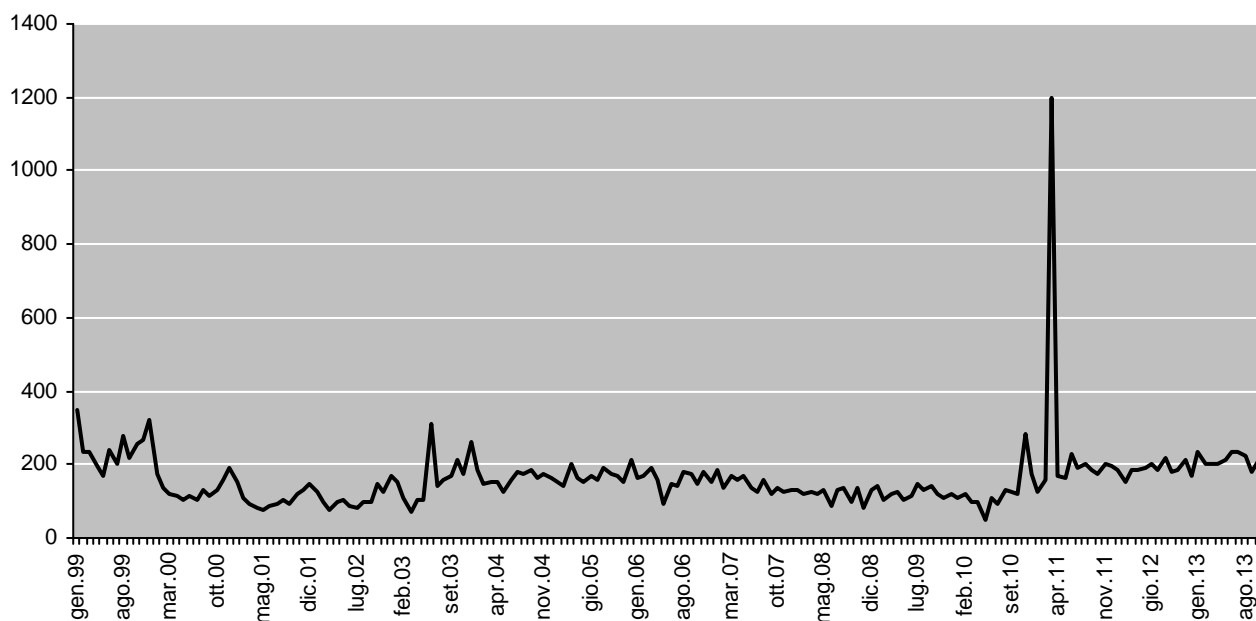
Fonte: Divisione dell'economia, Sezione del lavoro

7.T68 Durata media di disoccupazione (in giorni) dei disoccupati registrati a fine dicembre, dal 1999



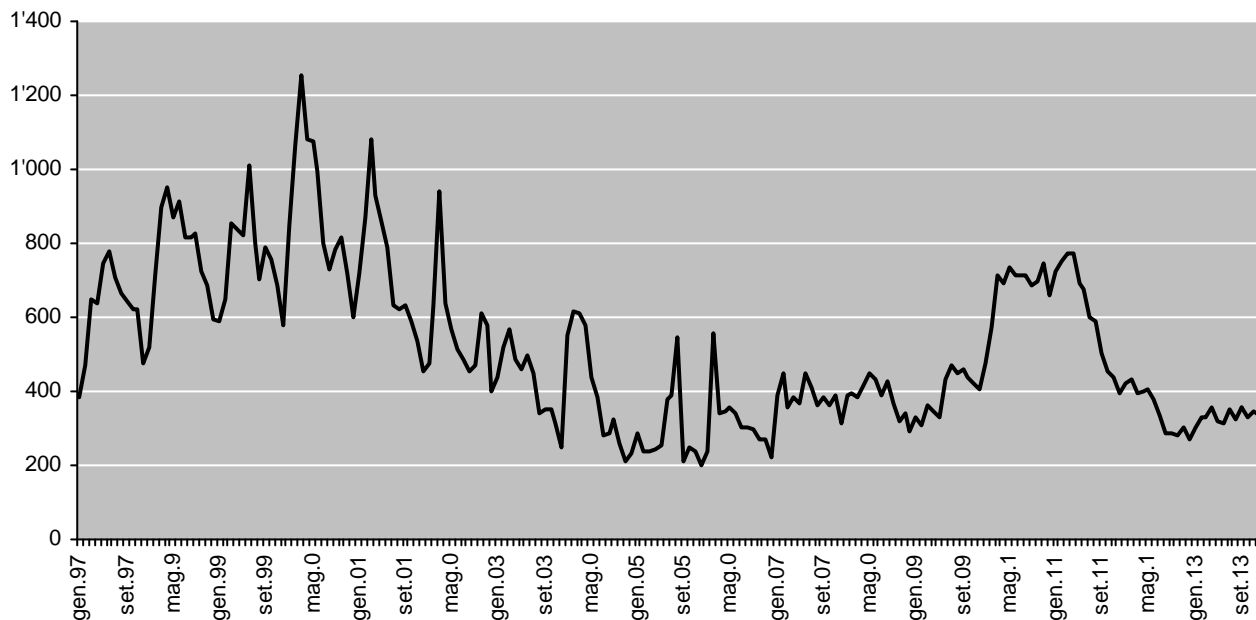
Fonte: Divisione dell'economia, Sezione del lavoro

7.T69 Persone in cerca di impiego che mensilmente esauriscono il diritto alle indennità LADI e non possono riaprire un nuovo termine quadro, da gennaio 1999 a ottobre 2013



Fonte: Divisione dell'economia, Sezione del lavoro

7.T70 Posti vacanti annunciati presso gli Uffici regionali di collocamento, da gennaio 1997 a dicembre 2013



¹Da giugno 2009, con l'introduzione della nuova banca dati COLSTA, cambiamento nella modalità di rilevamento dei dati.

Fonte: Divisione dell'economia, Sezione del lavoro

7.T71 Richieste pervenute alla Sezione del lavoro, dal 2007

	2007	2008	2009	2010	2011	2012	2013
Orario ridotto							
Richieste per l'introduzione dell'orario ridotto evase	155	184	1'063	525	371	522	445
Di cui accolte	69	72	731	359	187	270	234
%	44.5	39.1	68.8	68.4	50.4	51.7	52.6
Ore di lavoro perse conteggiate e indennizzate dalle casse di disoccupazione ¹	108'573	259'952	3'623'343	1'288'638	692'175	761'534	416'841
Intemperie							
Richieste di autorizzazione per intemperie evase	224	646	790	746	379	757	697
Di cui accolte	214	568	696	613	323	679	619
%	95.5	87.9	88.1	82.2	85.2	89.7	88.8
Aiuti straordinari cantonali							
Richieste di indennità straordinarie di disoccupazione pervenute	50	50	62	68	61	79	90
Di cui accolte	48	49	59	60	58	70	79
%	96	98	95.2	88.2	95.1	88.6	87.8
Costo in fr. delle prestazioni	575'721.65	568'478.70	750'622.85	830'507.00	788'081.10	1'040'277.30	981'287.25
Contributo dello Stato quale sussidio alla copertura assicurativa per perdita di indennità in caso di malattia, infortunio, e gravidanza	187'255.35	171'574.20	117'373.35	187'207.00	155'654.20	121'940.05	117'499.45
Diritto alle indennità di disoccupazione							
Richieste di giudizio su casi concernenti il diritto alle indennità di disoccupazione sottoposte all'Ufficio giuridico da parte delle Casse di disoccupazione e degli Uffici regionali di collocamento	1'187	1'239	1'292	1'446	1'348	1'387	1'360
Decisioni su opposizione emesse dall'Ufficio giuridico	123	117	163	144	128	141	143
Osservazioni al Tribunale cantonale delle assicurazioni per ricorsi contro decisioni su casi sottoposti da Casse di disoccupazione e da Uffici regionali di collocamento, intemperie, lavoro ridotto e decisioni su opposizione	37	24	32	12	15	14	16
Osservazioni al Tribunale federale delle assicurazioni per ricorsi contro decisioni su casi sottoposti da Casse di disoccupazione e da Uffici regionali di collocamento, intemperie e lavoro ridotto	–	–	–	1	1	2	1

¹ Il dato annuale completo è disponibile solo dal mese di marzo dell'anno successivo.

Fonte: Divisione dell'economia, Sezione del lavoro

7.T72 Provvedimenti LADI inerenti al mercato del lavoro, dal 2008

	2008	2009 ¹	2010	2011	2012	2013
Misure d'occupazione²						
Programmi d'occupazione temporanea	88'170	109'401	166'037	142'610	147'755	161'968
Periodi di pratica professionale	10'031	15'296	23'005	17'914	17'937	20'518
Misure di formazione³						
Corsi di perfezionamento e riqualifica	110'450	106'232	102'075	83'163	75'828	79'061
Stages di formazione	861	5'224	34'348	35'757	32'153	31'672
Aziende di formazione	20'583	13'332	23'219	18'883	18'411	16'401
Misure speciali⁴						
Assegni per il periodo di introduzione	353	755	1'113	519	421	372
Assegni di formazione	126	66	58	54	43	38
Indennizzo delle spese di trasferta	300	138	168	124	121	87
Incoraggiamento di un'attività indipendente						
Indennità speciali per la fase di progettazione	4'041	2'591	3'832	4'448	4'167	5'846
Richieste di fideiussione inoltrate all'OBTG	1	2	2	–	1	–
Fideiussioni concesse dall'OBTG	1	1	–	–	–	–

¹Dal 2009, con l'introduzione della nuova banca dati COLSTA, nuova modalità di rilevamento dati.

²I dati si riferiscono ai giorni d'occupazione svolti. 130 giorni d'occupazione corrispondono ad una misura d'occupazione della durata di 6 mesi.

³I dati si riferiscono ai giorni di formazione frequentati.

⁴I dati si riferiscono alle decisioni effettive emesse dai Consulenti del personale degli Uffici regionali di collocamento.

Fonte: Divisione dell'economia, Sezione del lavoro

7.T73 Agenzie private di collocamento e per il personale a prestito, dal 2008

	2008 ¹	2009	2010	2011	2012	2013
Personale assunto per il personale a prestito in Ticino	10'201	8'222	10'337	10'880	13'368	11'095
Numero ore effettuate nel prestito di persone	4'667'049	4'060'129	5'370'461	6'434'550	6'467'074	5'626'354
Numero di collocamenti per posti di lavoro	2'998	2'681	2'619	1'951	1'659	1'377

¹Il dato annuale definitivo è disponibile solo dal mese di aprile dell'anno successivo.

Fonte: Divisione dell'economia, Sezione del lavoro

7.T74 Numero di prestazioni di consulenza: periodo 2008-2013

	2008		2009		2010		2011		2012		2013	
Abbonamenti annuali	270		277		283		280		283		300	
Perizie		17		21	
Piani di concimazione	39	(29)	37	(29)	33	(28)	31	(25)	30	(27)	34	(29)
Rapporti agronomici	8	...	6	...	17	...	5	...	6	...	11	...
Budget	...	35	33	...	40	...	50	...	53	...	49	...
Interpretazione analisi del suolo	159	(75)	174	(71)	120	(51)	113	(41)	176	(35)	140	(74)
Consulenze individuali	1.003	...	1'080	(823)	1118	(931)	1140	(961)	1067	(930)	1227	(1045)
Di cui Orticoltura	448	(447)	372	(372)	469	(469)	422	(422)	440	(440)	400	(400)
Viticultura	209	(77)	175	(124)	241	(155)	217	(136)	182	(99)	190	(102)
Gestione	132	...	146	(127)	129	(110)	165	(157)	150	(141)	181	(157)
Produzione animale	31	(25)	28	(27)	14	(14)	26	(26)	25	(25)	58*	(58)
Foraggicoltura e campicoltura	50	(30)	86	(48)	72	(41)	182	(94)	166	(121)	246	(170)
Macchine e edilizia rurale	58	(56)	42	(41)	38	(38)	70	(70)	53	(53)	75	(67)
Agricoltura biologica	21	(16)	26	(21)	11	(11)	15	(15)	13	(13)	22	(22)
Consulenza lattiera	54	(35)	41	(41)	57	(57)	41	(41)	38	(38)	76	(76)
Raccolta dati PI	208	...	170	...	115	...	119	...	150	...	112	...

* nello specifico bisogna distinguere per il responsabile del settore in 4 consulenze specifiche + 40 consulenze relative ai pagamenti diretti e ai progetti di interconnessione
() aziende con abbonamento.

Fonte: Divisione dell'economia, Sezione dell'agricoltura.

7.T75 Evoluzione dei pagamenti diretti all'agricoltura, dal 1997 al 2013

Anno	Contributi (in mio. di franchi)	No. aziende
1997	31.2	1'265.00
1998	29.8	1'183.00
1999	32.1	1'162.00
2000	33.5	1'191.00
2001	34.8	1'206.00
2002	36.6	1'187.00
2003	36.4	1'179.00
2004	36.9	1'177.00
2005	36.8	1'155.00
2006	36.9	1'157.00
2007	37.3	1'135.00
2008	36.2	1'114.00
2009	37.9	1'090.00
2010	38.6	1'073.00
2011	38.8	1'050.00
2012	38.8	1'043.00
2013	38.7	1'032.00

Fonte: Divisione dell'economia, Sezione dell'agricoltura

7.T76 Pagamenti diretti, premi di coltivazione nella campicoltura e contributi sulla qualità ecologica in assoluto e per azienda beneficiaria in franchi nel 2013

	Importo	Aziende	Contributo medio
	CHF	no.	CHF
Pagamenti diretti generali	29'873'995.00
Contributo di superficie	14'257'521.00	781	18'255.47
Detenzione di animali che consumano foraggio grezzo	5'892'993.00	612	9'629.07
Detenzione di animali in condizioni difficili di produzione	7'689'427.00	562	13'682.25
Contributi di declività generali	1'656'119.00	500	3'312.24
Contributi di declività per vigneti	377'935.00	167	2'263.08
Pagamenti diretti ecologici ed etologici	4'029'856.00
Compensazione ecologica	1'365'215.00	743	1'837.44
Produzione estensiva di cereali e colza	90'908.00	57	1'594.88
Agricoltura biologica	480'497.00	118	4'072.01
Sistemi di stabulazione partic. rispettosi degli animali	385'231.00	219	1'759.05
Uscita regolare all'aperto	1'708'005.00	567	3'012.35
Riduzioni			
Sanzioni (art. 70 OPD)	38'593.00	66	584.74
Superamento limite di reddito	191'029.00	32	5'969.66
Superamento limite di sostanza	123'128.00	9	13'680.89
Superamento effettivo animali	0	0	0.00
Superamento limite età	0.00	3	0.00
Superamento limite unità standard di manodopera	2'646.00	1	2'646.00
Versamenti			
Versamenti suppletivi anni precedenti	81'777.00	21	3'894.14
Computo			
Rimborso anni precedenti	18'214.00	15	1'214.27
Compensazione tassa superamento contingente lattiero	0.00	0	0.00
Misure amministrative	4'000.00	0	0.00
Supplemento secondo l'art. 73c OPD	39'930.00	26	1'535.77
Totale pagamenti diretti versati	33'647'948.00	787	42'754.70
Contributi d'estivazione	3'388'875.00	245	13'832.14
Contributi secondo il carico usuale	3'376'616.00	245	13'782.11
Riduzioni (art. 25 OCEst)	500.00	1	0.00
Trattenute sup. cont. lattiero	0.00	0	0.00
Versamenti suppletivi anni precedenti	12'759.00	3	4'253.00
Restituzioni anni precedenti	0.00	0	0.00
Differenze arrotondamento	0.00	0	0.00
Contributi qualità ecologica			
Superfici con qualità biologica	473'884.00	277	1'710.77
Superfici per l'interconnessione	380'120.00	116	3'276.90
Riduzioni giusta l'art. 14 OQE	0.00	0	0.00
Restituzione per gli anni precedenti	1'783.00	7	254.71
Riduzioni amministrative	0.00	0	0.00
Pagamenti suppletivi anni precedenti	2'534.00	5	506.80
Differenze arrotondamento	0.00	0	0.00
Totale contributi qualità ecologica versati	854'755.00	303	2'820.97
di cui quota cantonale	170'938.00	303	564.15
Contributi di coltivazione nella campicoltura	197'890.00	33	5'996.67
Contributi cantonali declività	566'943.00	500	1'133.89
Importo complessivo erogato	38'656'411.00	1032	37'457.76

Fonte: Divisione dell'economia, Sezione dell'agricoltura

7.T77 Pagamenti diretti all'agricoltura per genere di pagamento, nel 2013

Contributo	Importo in franchi
Contributo di superficie	14'257'521.00
Det. di animali che cons. foraggio grezzo	5'892'993.00
Det. di animali in cond. diff. di prod.	7'689'427.00
Contributi declività generali	1'656'119.00
Contributi di declività per vigneti	377'935.00
Contributi ecologici	1'936'620.00
Contributi etologici	2'093'236.00
Contributi d'estivazione	3'388'875.00
Contributo di qualità ecologica	854'755.00

Fonte: Divisione dell'economia, Sezione dell'agricoltura

7.T78 Migliorie fondiaria e misurazioni catastali, per settore, in mio di franchi, dal 2003

	2003	2004	2005	2006	2007	2008	2009	2010	2011	2012	2013
Totale	25.5	20.1	18.3	32	17.8	15.3	14.3	20.6	25.7	19.7	21.3
Approvvigionamento idrico e sistemazione fondiaria				18.5	6	5	3.6	11.2	16.0	9.4	11.7
Misurazione catastale e tenuta a giorno	16.7	9.9	8.4	13.5	11.8	10.3	10.7	9.4	9.7	10.3	9.6

Fonte: Divisione dell'economia, Ufficio per l'approvvigionamento idrico e la sistemazione fondiaria e Ufficio della misurazione ufficiale e della geoinformazione

7.T79 Stato delle opere di RT e RP al 31 dicembre 2013

Situazione generale raggruppamento terreni	%	Superficie (ha)
Eseguiti (1912-2013)	93.46	47'304
In esecuzione	4.32	2'184
In preparazione	2.22	1'128
Totale	100	50'616

Fonte: Divisione dell'economia, Ufficio per l'approvvigionamento idrico e la sistemazione fondiaria

7.T80 Stato dei lavori di misurazione ufficiale al 31 dicembre 2013

Standard	Superficie (ha)	%
MU93	81'396	29.7
MU93 (in corso)	105'379	38.4
MU93-DP	37'228	13.6
MU74	968	0.4
MU19	900	0.3
MUTI	11'203	4.1
Da misurare	37'108	13.5
Totale	274'182	100.0

Fonte: Divisione dell'economia, Ufficio della misurazione ufficiale e della geoinformazione

7.T81 Comprensori di studio del Piano cantonale d'approvvigionamento idrico (PCAI), nel 2013

	%	N
Adottati	62	18
In fase d'adozione	35	10
In fase di studio	3	1
Totale	100	29

Fonte: Divisione dell'economia, Ufficio per l'approvvigionamento idrico e la sistem