

4. DIPARTIMENTO DELLA SANITÀ E DELLA SOCIALITÀ	67
4.T1 Affiliati alla Cassa cantonale di compensazione AVS/AI/IPG secondo il tipo, dal 2009	67
4.T2 Contributi AVS/AI/IPG/AD registrati dalla Cassa cantonale di compensazione secondo il tipo, dal 2010	67
4.T3 Incasso contributi AVS/AI/IPG/AD della Cassa cantonale di compensazione secondo il tipo, dal 2012	67
4.T4 Beneficiari di rendite ordinarie e straordinarie dell'assicurazione vecchiaia e superstiti (AVS) della Cassa cantonale di compensazione, secondo il tipo, dal 2011	68
4.T5 Beneficiari di rendite ordinarie e straordinarie dell'assicurazione invalidità (AI) della Cassa cantonale di compensazione, secondo il tipo, dal 2011	68
4.T6 Beneficiari di assegni per grandi invalidi AVS e AI della Cassa cantonale di compensazione, dal 2010	68
4.T7 Importi versati ai beneficiari di rendite e di assegni per grandi invalidi AVS e AI dalla Cassa cantonale di compensazione, secondo il tipo, dal 2010	69
4.T8 Indennità giornaliera AI: certificati di pagamento e importi versati dalla Cassa cantonale di compensazione, dal 2010	69
4.T9 Indennità per perdita di guadagno (IPG) e assicurazione maternità: numero di indennità e importi versati, dalla Cassa cantonale di compensazione, dal 2009	69
4.T10 Assegni familiari ai piccoli contadini e ai lavoratori agricoli: beneficiari e importi versati dalla Cassa cantonale di compensazione, dal 2011	70
4.T11 Beneficiari di prestazioni complementari alla rendita AVS nel Cantone Ticino secondo il tipo di rendita, dal 2009	70
4.T12 Beneficiari di prestazioni complementari alla rendita AI nel Cantone Ticino secondo il tipo di rendita, dal 2009	70
4.T13 Importi versati ai beneficiari di prestazioni complementari alla rendita AI e AVS nel Cantone Ticino, dal 2010	71
4.T14 Assegni di famiglia: affiliati, contributi fatturati, numero figli e assegni versati dalla Cassa cantonale per gli assegni familiari, dal 2010	71
4.T15 Assegni di famiglia: richieste di assegno integrativo (AFI) e di prima infanzia (API) nel Cantone Ticino, dal 2009	72
4.T16 Assegni di famiglia: richieste di assegno integrativo (AFI) e di prima infanzia (API) nel Cantone Ticino, per comprensorio, dal 2012	72
4.T17 Assegni di famiglia: anagrafica dei titolari del diritto di assegno integrativo (AFI) e di prima infanzia (API) nel Cantone Ticino, dal 2012	73
4.T18 Assegni di famiglia: importi versati ai beneficiari di assegno integrativo (AFI) e di prima infanzia (API) nel Cantone Ticino, dal 2011	73
4.T19 Assicurazione contro le malattie: assicurati e sussidi versati nel Cantone Ticino, dal 2011	74
4.T20 Assicurazione contro la disoccupazione: beneficiari, aziende e importi versati dalla Cassa cantonale di assicurazione contro la disoccupazione, secondo il tipo, dal 2013	74
4.T21 Assicurazione contro l'invalidità: valori chiave per il Cantone Ticino, dal 2010	75
4.T22 Assicurazione contro l'invalidità: mezzi ausiliari AVS e assegni per i grandi invalidi per il Cantone Ticino, dal 2009	75
4.T23 Assicurazione contro l'invalidità: fatture relative ai fornitori di prestazione per il Cantone Ticino, dal 2008	76
4.T24 Operatori sanitari a fine anno e ammissioni al libero esercizio nel corso dell'anno, per professione, dal 2008	76
4.T25 Comitato etico cantonale: evoluzione del numero di protocolli esaminati, 1992-2015	77
4.T26 Igiene delle costruzioni, dal 2011	78
4.T27 Evoluzione del numero di pazienti in cura sostitutiva con metadone nel Cantone Ticino tra il 1993 e il 2014 (al 30 giugno)	79
4.T28 Evoluzione numerica delle interruzioni di gravidanza, dal 2003	79
4.T29 Attori del mercato farmaceutico, dal 2010	80
4.T30 Vigilanza sui medicinali, dal 2010	80
4.T31 Vigilanza sul mercato dei medicinali, dal 2009	81
4.T32 Informazione e consulenza, dal 2010	82
4.T33 Farmacia ospedaliera, dal 2010	82
	63

4.T34 Casi di malattia notificati dai veterinari ufficiali e dagli ispettori degli apicoltori dal 2011	82
4.T35 Macellazioni per specie, dal 2011	83
4.T36 Laboratorio cantonale: provenienza dei campioni analizzati, dal 1991	83
4.T37 Laboratorio cantonale: campioni analizzati per categoria e relative risultanze, nel 2015	84
4.T38 Laboratorio cantonale: livello di sicurezza offerto dalle sole aziende ispezionate, nel corso del 2015	84
4.T 39 Evoluzione del numero di pazienti sottoposti ad analisi istologica presso l'Istituto cantonale di patologia (ICP), dal 2005	85
4.T40 Evoluzione del numero di pazienti sottoposti ad analisi citologica presso l'Istituto cantonale di patologia (ICP), dal 2005	85
4.T41 Frequenza dei tumori maligni invasivi diagnosticati in Ticino, 1996-2014 (M = uomini / F = donne)	86
4.T42 Stima dell'evoluzione del numero di pazienti affetti da neoplasia seguiti (casi prevalenti) per anno presso il Registro cantonale dei tumori, dal 1990	87
4.T43 Stima dell'evoluzione del numero di pazienti affetti da neoplasia seguiti (casi prevalenti) per anno presso il Registro cantonale dei tumori, dal 1990	87
4.T44 Andamento analisi di patologia molecolare e citogenetica interfascica (FISH) presso l'Istituto cantonale di patologia (ICP), dal 2007	88
4.T45 Numero di utenti all'Organizzazione sociopsichiatrica cantonale per servizio e per tipologia, dal 2005	88
4.T46 Evoluzione finanziaria dell'Organizzazione sociopsichiatrica cantonale, dal 1996	89
4.T47 Procedure trattate dalla Commissione giuridica LASP, dal 1996	89
4.T48 Giornate di degenza, degenza media, presenza media giornaliera, in Clinica psichiatrica cantonale e Centro abitativo, ricreativo e di lavoro, dal 1996	90
4.T49 Numero di utenti, per tipologia, presso i Servizi psico-sociali e il Servizio di psichiatria e di psicologia medica (adulti), nel 2015	90
4.T50 Numero di utenti, per fasce di età, presso i Servizi psico-sociali e il Servizio di psichiatria e di psicologia medica (adulti), nel 2015	90
4.T51 Numero di interventi, per categoria professionale, presso i Servizi psico-sociali e il Servizio di psichiatria e di psicologia medica (adulti), nel 2015	91
4.T52 Ore e minuti di interventi, per luogo di intervento, presso i Servizi psico-sociali e il Servizio di psichiatria e di psicologia medica (adulti), nel 2015	91
4.T53 Numero di utenti per tipologia, presso i Servizi medico-psicologici (minorenni), nel 2015	92
4.T54 Numero di utenti per fasce di età, presso i Servizi medico-psicologici (minorenni), nel 2015	92
4.T55 Numero di interventi, per categoria professionale, presso i Servizi medico-psicologici (minorenni), nel 2015	92
4.T56 Ore e minuti di interventi, per luogo di intervento, presso i Servizi medico-psicologici (minorenni), nel 2015	93
4.T57 Movimento utenti, presso i Centri psico-educativi, nel 2015	93
4.T58 Prestazioni presso i Centri psico-educativi, nel 2015	94
4.T59 Casistica delle Antenne Icaro e Ingrado sostanze illegali, per sede, nel 2015	94
4.T60 Casistica dei Centri di competenza gestiti dalle Antenne Icaro e Ingrado sostanze illegali, per sede, nel 2015	95
4.T61 Capacità ricettive, personale e contributo globale (in CHF) degli istituti per anziani finanziati, dal 2011	95
4.T62 Contributi cantonali (in CHF) versati per il mantenimento a domicilio di persone anziane e invalide, dal 2008	96
4.T63 Contributo fisso (in fr.) dei Servizi di appoggio, dal 2010	96
4.T64 Prestazioni, personale e contributo globale (in CHF) dei SACD d'interesse pubblico finanziati, dal 2011	96
4.T65 Contributo globale (in CHF) dei servizi e operatori di cure a domicilio privati finanziati, dal 2013	97
4.T66 Capacità ricettive, personale e contributo globale (in CHF) degli istituti per invalidi adulti finanziati, dal 2011	97

4.T67 Capacità ricettive, personale e contributo globale (in CHF) degli istituti per invalidi minorenni finanziati, dal 2011	97
4.T68 Riconoscimento e finanziamento di progetti singoli (Legge giovani ¹), dal 2006	98
4.T69 Riconoscimento e finanziamento dei Centri di attività giovanile (Legge giovani) ¹ , dal 2006	99
4.T70 Capacità ricettive, personale e contributo globale (in CHF) dei centri educativi per minorenni finanziati (Lfam ¹), dal 2011	99
4.T71 Suddivisione dei costi di protezione tra Cantone e Comuni ai sensi dell'art. 30 LFam ¹ , dal 2012	100
4.T72 Capacità ricettiva degli asili nido riconosciuti (Lfam ¹), dal 2006	100
4.T73 Colonie di vacanza ¹ , partecipanti, numero di giorni effettuati e finanziamenti versati (in CHF) secondo la categoria, dal 2006	101
4.T74 Legge per le famiglie: casi trattati dall'Ufficio dell'aiuto e della protezione, per sedi di servizio, dal 2010	101
4.T75 Legge per le famiglie: informazioni, consulenze e casi trattati dall'Ufficio dell'aiuto e della protezione, per tipo di segnalazione e per sedi dell'ufficio, dal 2013	102
4.T76 Altre attività dell'Ufficio dell'aiuto e della protezione, dal 2011	102
4.T77 Vittime di reati: casi trattati nel 2014 e nel 2015	103
4.T78 Misure di curatela e tutela assunte dall'Ufficio dell'aiuto e della protezione secondo le misure previste dal CCS, dal 2013	104
4.T79 Bambini arrivati in Ticino in affidamento preadottivo o già adottati nel paese di origine conformemente alla Convenzione dell'Aia in materia di adozione internazionale, secondo il paese di provenienza, dal 2005	105
4.T80 Età dei bambini arrivati in Ticino in affidamento preadottivo o già adottati nel paese di origine conformemente alla Convenzione dell'Aia in materia di adozione internazionale	106
4.T81 Effettivi e caratteristiche dei beneficiari di prestazioni assistenziali, confronto 2014-2015	107
4.T82 Evoluzione del numero di disoccupati iscritti, del tasso di disoccupazione, numero di disoccupati di lunga durata e di beneficiari di assistenza sociale in Ticino, dal 2011	108
4.T83 Programmi di inserimento sociale (attività di utilità pubblica) per beneficiari di assistenza sociale, in Ticino, dal 2014	108
4.T84 Anticipo alimenti, evoluzione del numero di nuove domande e numero dei beneficiari, in Ticino, dal 2011	109
4.T85 Settore recupero, evoluzione numero di pratiche di recupero attive, per tipologia, in Ticino, dal 2011	109
4.T86 Settore recupero, evoluzione numero pratiche di recupero attive non correnti, per tipologia, in Ticino, dal 2011	109
4.T87 Settore Rette: compensi a famiglie affidatarie e rette a centri educativi per il collocamento di minorenni, in Ticino, dal 2011	110
4.T88 Settore Rette: pratiche di recupero del contributo a carico dei genitori per compensi a famiglie affidatarie e rette a centri educativi, in Ticino, dal 2011	110
4.T89 Servizio richiedenti l'asilo e ammessi provvisori: numero di attribuzioni al Ticino dal 2008 e effettivi al 31.12 per statuto nel processo dell'asilo	110
4.T90 Abitazioni in tutto, abitazioni vuote, abitazioni sussidiate con la Legge federale del 4.10.1974 e con la Legge cantonale del 22.10.1985 e sussidi federali, cantonali e totali pagati, dal 2009	111

4. Dipartimento della sanità e della socialità

4.T1 Affiliati alla Cassa cantonale di compensazione AVS/AI/IPG secondo il tipo, dal 2009

	2009	2010	2011	2012	2013	2014	2015
Totale	74'448	77'354	79'016	81'840	84'530	87'867	90'579
Indipendenti e indipendenti con salariati	15'160	15'488	15'894	16'398	16'866	17'281	17'626
Solo datori di lavoro	17'762	18'164	18'598	19'541	20'721	21'906	20'312
Economie domestiche	4'715	5'014	5'341	5'795	6'277	7'319	5'604
Persone giuridiche che non occupano salariati	11'373	11'730	11'862	12'253	12'707	12'976	21'645
Persone senza attività lucrativa	26'207	26'728	27'096	27'622	27'736	28'173	25'154
Salariati il cui datore di lavoro non è tenuto al pagamento dei contributi	231	230	225	231	223	212	238

Fonte: Istituto delle assicurazioni sociali, Ufficio dei contributi

4.T2 Contributi AVS/AI/IPG/AD registrati dalla Cassa cantonale di compensazione secondo il tipo, dal 2010

	2010	2011	2012	2013	2014	2015
Totale	905'583'447	976'813'251	1'008'698'900	1'008'812'953	1'051'665'097	1'115'199'045
Indipendenti e PSAL ¹	102'828'354	104'273'152	104'940'619	108'330'507	112'123'148	95'910'216
Paritetici ²	679'740'153	730'989'340	757'106'293	753'142'797	786'923'018	858'283'375
Assicuraz. disoccupazione	123'014'940	141'550'759	146'651'988	147'339'649	152'618'931	161'005'454

¹Contributi personali degli indipendenti, delle persone senza attività lucrativa e degli assicurati il cui datore di lavoro non è sottoposto all'obbligo contributivo.

²Contributi paritetici del 10.1% sui salari.

Fonte: Istituto delle assicurazioni sociali, Ufficio dei contributi

4.T3 Incasso contributi AVS/AI/IPG/AD della Cassa cantonale di compensazione secondo il tipo, dal 2012

	2012		2013		2014		2015	
	Pratiche	Importo	Pratiche	Importo	Pratiche	Importo	Pratiche	Importo
Totale contributi scaduti	20'447	85'651'022	22'771	93'332'025	28'563	100'295'370	16'748	73'273'428
Dilazioni	3'429	22'717'858	4'463	28'923'976	5'267	33'005'046	2'927	23'909'078
Precetti	16'013	44'713'862	17'301	45'963'669	22'192	53'487'319	12'730	37'346'226
Compensazioni	487	1'008'603	483	1'163'518	538	1'516'254	572	1'148'307
Fallimenti, concordati, moratorie	518	17'210'699	524	17'280'862	566	12'286'750	519	10'869'817
Attestati di carenza beni	4'102	12'974'393	4'209	12'308'919	4'032	10'821'304	4'661	14'773'940
Decisioni di risarcimento danni ¹	278	6'022'275	285	6'909'003	313	5'784'949	314	6'143'971

¹Art. 52 LAVS.

Fonte: Istituto delle assicurazioni sociali, Ufficio dei contributi

4.T4 Beneficiari di rendite ordinarie e straordinarie dell'assicurazione vecchiaia e superstiti (AVS) della Cassa cantonale di compensazione, secondo il tipo, dal 2011

	2011		2012		2013		2014		2015	
	Ordinaria	Straordinaria	Ordinaria	Straordinaria	Ordinaria	Straordinaria	Ordinaria	Straordinaria	Ordinaria	Straordinaria
Totale	52'431	56	53'671	59	54'753	55	56'018	51	56'744	48
Semplice di vecchiaia	48'898	51	50'175	54	51'274	51	52'560	49	53'376	47
Per vedova/vedovo	1'724	1	1'717	1	1'714	1	1'698	0	1'652	0
Compleativa per la moglie	314	–	263	0	211	0	172	0	138	0
Semplice per orfano	843	4	845	4	830	3	808	2	772	1
Doppia per orfano	1	–	1	0						
Compleativa semplice per figlio	651	–	670	0	724		780		806	

Fonte: Istituto delle assicurazioni sociali, Ufficio delle prestazioni

4.T5 Beneficiari di rendite ordinarie e straordinarie dell'assicurazione invalidità (AI) della Cassa cantonale di compensazione, secondo il tipo, dal 2011

	2011		2012		2013		2014		2015	
	Ordinaria	Straordinaria	Ordinaria	Straordinaria	Ordinaria	Straordinaria	Ordinaria	Straordinaria	Ordinaria	Straordinaria
Totale	12'660	1'666	12'399	1'719	12'083	1'754	11'706	1'839	11'338	1'906
Intera semplice	5'822	1'417	5'728	1'461	5'586	1'494	5'471	1'567	5'314	1'623
3/4 semplice	650	55	643	45	641	48	634	42	613	44
Mezza semplice	1'957	49	1'903	53	1'843	56	1'728	60	1'697	63
1/4 semplice	796	13	816	16	808	15	791	19	797	22
Intera per coniugi ¹	–	–	0	4	4		2		0	0
Intera completiva figli	1'913	109	1'832	116	1'758	116	1'654	124	1'550	129
3/4 completiva figli	262	7	267	8	274	10	275	10	270	8
Mezza completiva figli	840	16	802	15	768	15	758	17	713	16
1/4 completiva figli	420	0	408		401	0	393	0	384	1
Compleativa doppia figli			0	1	0	0	0	0	0	0

¹Con la conclusione della 10a revisione AVS, tutti i beneficiari della rendita d'invalidità per coniugi sono stati trasferiti d'ufficio, dal 1. gennaio 2001, nel nuovo diritto e ricevono ora una rendita

Fonte: Istituto delle assicurazioni sociali, Ufficio delle prestazioni

4.T6 Beneficiari di assegni per grandi invalidi AVS e AI della Cassa cantonale di compensazione, dal 2010

	2010	2011	2012	2013	2014	2015
Totale	4'293	4'446	4'380	4'506	4'642	4'617
Assegni per grandi invalidi AVS	3'102	3'211	3'230	3'323	3'432	3'360
Assegni per grandi invalidi AI	1'191	1'235	1'150	1'183	1'210	1'257

Fonte: Istituto delle assicurazioni sociali, Ufficio delle prestazioni

4.T7 Importi versati ai beneficiari di rendite e di assegni per grandi invalidi AVS e AI dalla Cassa cantonale di compensazione, secondo il tipo, dal 2010

	2010	2011	2012	2013	2014	2015
Totale	1'262'469'624	1'305'110'030	1'336'487'909	1'400'967'252	1'425'832'096	1'425'772'919
Rendite AVS ordinarie	994'019'900	1'036'306'264	1'070'374'510	1'128'162'666	1'155'848'520	1'160'699'395
Rendite AVS straordinarie	921'500	927'153	970'241	973'739	919'142	875'124
Rendite AI ordinarie	193'397'103	189'746'097	186'679'236	187'801'610	182'857'513	175'180'395
Rendite AI straordinarie	28'047'621	29'520'301	30'182'563	31'340'944	32'187'110	34'056'705
Assegni per grandi invalidi AVS	30'928'821	32'654'260	33'372'268	36'685'803	38'067'517	37'533'517
Assegni per grandi invalidi AI	15'154'679	15'955'955	14'909'091	16'002'490	15'952'294	17'427'783

Fonte: Istituto delle assicurazioni sociali, Ufficio delle prestazioni

4.T8 Indennità giornaliera AI: certificati di pagamento e importi versati dalla Cassa cantonale di compensazione, dal 2010

	2010	2011	2012	2013	2014	2015
Certificati di pagamento	2'632	2'723	2'716	3'304	3'462	3'364
Importo delle prestazioni	7'519'017	7'445'193	7'128'359	7'731'385	8'349'429	8'429'023

Fonte: Istituto delle assicurazioni sociali, Ufficio delle prestazioni

4.T9 Indennità per perdita di guadagno (IPG) e assicurazione maternità: numero di indennità e importi versati, dalla Cassa cantonale di compensazione, dal 2009

	2009	2010	2011	2012	2013	2014	2015
Indennità perdita di guadagno							
Indennità pagate	14'301	14'203	16'191	17'126	19'399	21'114	20'921
Importo delle indennità	14'583'480.20	13'818'275	16'147'204	17'045'934	17'930'469	19'052'654	18'890'983
Assicurazione maternità¹							
Domande accolte	1'443	1'555	1'694	1'458	1'477	1'400	1'486
Domande respinte	15	18	33	4	11	15	14
Indennità pagate	6'476	5'718	7'133	6'617	6'898	7'606	7'173
Importo delle indennità	16'209'661.55	17'181'329	18'601'075	17'137'399	17'512'782	20'056'208	18'711'776

¹La Legge è entrata in vigore il 1. luglio 2005.

Fonte: Istituto delle assicurazioni sociali, Ufficio delle prestazioni

4.T10 Assegni familiari ai piccoli contadini e ai lavoratori agricoli: beneficiari e importi versati dalla Cassa cantonale di compensazione, dal 2011

	2011		2012		2013		2014		2015	
	Bene- ficiari	Importo	Bene- ficiari	Importo	Bene- ficiari	Importo	Bene- ficiari	Importo	Bene- ficiari	Importo
Totale	329	1'535'639	334	1'560'013	327	1'551'024	311	1'425'075	324	1'437'724
Contadini (indipendenti)										
Di montagna	98	604'917	91	548'991	87	565'166	85	478'376	83	483'064
Del piano	53	284'437	57	259'488	63	314'076	54	249'227	58	249'951
Lav. agricoli (figli)										
Di montagna	27	112'486	30	118'746	22	77'762	20	81'377	23	86'442
Del piano	151	533'799	156	578'788	155	594'020	152	616'095	160	618'268

Fonte: Istituto delle assicurazioni sociali, Ufficio delle prestazioni

4.T11 Beneficiari di prestazioni complementari alla rendita AVS nel Cantone Ticino secondo il tipo di rendita, dal 2009

	2009	2010	2011	2012	2013	2014	2015
Totale	14'276	14'417	14'824	15'676	15'297	15'403	15'366
Semplice di vecchiaia	13'243	13'318	13'667	14'533	14'350	14'463	14'459
Per vedova/vedovo	464	481	499	532	520	529	519
Compleativa per la moglie	225	258	314	231	60	47	41
Semplice per orfano	232	239	232	239	226	217	204
Doppia per orfano	–	–	–	–	–	–	0
Compleativa semplice per figlio	112	121	112	141	141	147	143

Fonte: Istituto delle assicurazioni sociali, Ufficio delle prestazioni

4.T12 Beneficiari di prestazioni complementari alla rendita AI nel Cantone Ticino secondo il tipo di rendita, dal 2009

	2009	2010	2011	2012	2013	2014	2015
Totale	7'514	7'250	7'517	7'660	7'122	7'112	7'180
Intera semplice	4'235	3'888	4'085	4'142	4'139	4'188	4'224
3/4 semplice ¹	287	296	301	327	316	325	331
Mezza semplice	788	834	838	881	857	833	844
1/4 semplice ²	358	384	398	439	418	421	442
Intera per coniugi ³	3	–	–	–	–	–	–
Intera completiva figli	1'023	1'006	1'078	1'020	717	689	667
3/4 completiva figli ¹	158	149	146	166	127	132	130
Mezza completiva figli	403	436	406	419	338	329	342
1/4 completiva figli ²	257	255	263	265	210	195	200
Compleativa doppia figli	2	2	2	1	0	0	0
Mezza completiva doppia figli	–	–	–	–	–	–	–
1/4 completiva doppia figli ²	–	–	–	–	–	–	–

¹Nuova rendita introdotta dal 1° gennaio 2004 con la IV revisione della legge AI.

²Diritto riconosciuto dal 1° gennaio 2004 con l'entrata in vigore della IV revisione della legge AI.

³Con la conclusione della 10a revisione AVS, tutti i beneficiari della rendita d'invalidità per coniugi sono stati trasferiti d'ufficio, dal 1° gennaio 2001, nel nuovo diritto e ricevono ora una rendita individuale.

Fonte: Istituto delle assicurazioni sociali, Ufficio delle prestazioni

4.T13 Importi versati ai beneficiari di prestazioni complementari alla rendita AI e AVS nel Cantone Ticino, dal 2010

	2010	2011	2012	2013	2014	2015
Totale	182'257'290	191'110'229	196'409'426	207'021'315	208'453'292	209'724'709
Prestazioni complementari all'AVS	100'884'491	105'617'801	109'314'919	116'120'854	118'233'502	119'736'789
Di cui per fabbisogno	84'656'387	88'877'693	91'994'526	97'091'679	99'801'750	100'770'356
Di cui per spese di malattia	16'228'104	16'740'108	17'320'393	19'029'175	18'431'751	18'966'433
Prestazioni complementari all'AI	81'372'799	85'492'428	87'094'507	90'900'461	90'219'790	89'987'921
Di cui per fabbisogno	72'072'272	75'810'824	76'930'558	79'562'422	80'278'057	80'197'684
Di cui per spese di malattia	9'300'527	9'681'604	10'163'949	11'338'039	9'941'733	9'790'237

Fonte: Istituto delle assicurazioni sociali, Ufficio delle prestazioni

4.T14 Assegni di famiglia: affiliati, contributi fatturati, numero figli e assegni versati dalla Cassa cantonale per gli assegni familiari, dal 2010

	2010	2011	2012	2013 ¹	2014	2015
Affiliati¹	30'561	31'146	32'376	50'199	52'585	50'661
Datori di lavoro	24'320	25'097	26'505	28'240	30'391	29'145
Persone senza attività lucrativa	6'015	5'829	5'644	5'481	5'318	5'282
Salariati senza datore di lavoro	226	220	227	217	206	210
Indipendenti				16'261	16'670	16'024
Contributi fatturati¹	136'427'370	145'431'588	174'130'082	192'203'112	198'894'514	208'334'934
Datori di lavoro	135'372'197	144'106'251	172'203'124	178'827'885	188'273'774	197'448'003
Persone senza attività lucrativa	841'166	1'053'742	1'617'094	3'216'495	4'056'757	4'522'287
Salariati senza datore di lavoro	214'007	271'596	309'863	307'435	311'915	381'383
Indipendenti				9'851'297	6'252'078	5'983'261
Numero di figli	56'333	58'927	60'687	63'782	64'130	62'309
Assegni di base	44'173	45'956	47'130	49'872	50'450	48'848
Assegni di formazione	12'160	12'971	13'557	13'910	13'680	13'461
Assegni versati	151'280'142	169'421'243	164'012'092	168'554'187	177'304'217	185'758'633
Assegni di base	112'903'935	124'538'140	120'067'850	123'609'556	130'792'893	137'140'185
Assegni di formazione	38'376'207	44'883'104	43'944'242	44'944'631	46'511'324	48'618'447
Ai salariati	149'805'026	167'514'349	161'962'350	161'281'293	166'758'816	175'415'591
Alle persone senza attività lucrativa	1'399'014	1'851'144	1'926'024	3'584'419	4'446'929	4'130'822
Ai salariati senza datore di lavoro	76'100	55'750	123'718	114'650	133'727	82'019
Agli indipendenti				3'573'825	5'964'746	6'130'201

¹Dal 2013 hanno diritto agli assegni familiari anche i lavoratori indipendenti.

Fonte: Istituto delle assicurazioni sociali, Uffici dei contributi e delle prestazioni

4.T15 Assegni di famiglia: richieste di assegno integrativo (AFI) e di prima infanzia (API) nel Cantone Ticino, dal 2009

	2009	2010	2011	2012	2013	2014	2015
Totale richieste	3'685	3'735	4'055	4'034	4'025	4'132	4'079
Accolte	3'152	3074	3'214	3'333	3'410	3'520	3'468
Rifiutate	294	324	333	462	438	423	392
Pendenti al 31 dicembre	239	337	508	239	177	189	219
Di cui anche API	1'503	1'616	1'672	1'731	1'716	1'786	1'716
Accolte	850	784	802	943	993	1080	1041
Rifiutate	533	656	649	680	640	623	597
Pendenti al 31 dicembre	120	176	221	108	83	83	78

Fonte: Istituto delle assicurazioni sociali, Ufficio delle prestazioni

4.T16 Assegni di famiglia: richieste di assegno integrativo (AFI) e di prima infanzia (API) nel Cantone Ticino, per comprensorio, dal 2012

	2012		2013		2014		2015	
	AFI	di cui anche API	AFI	di cui anche API	AFI	di cui anche API	AFI	di cui anche API
Totale¹	4'034	1'731	4'025	1'716	4'132	1'786	4'079	1'716
Agno	230	96	217	85	217	96	198	88
Bellinzona	401	184	394	178	414	183	429	165
Biasca	289	138	285	130	303	142	322	145
Capriasca	225	102	202	85	220	99	202	83
Chiasso	355	157	347	148	338	121	322	121
Giubiasco	348	136	374	164	375	160	354	167
Locarno	667	282	657	274	690	317	703	325
Losone	204	87	181	71	187	84	192	76
Lugano	729	314	792	324	799	339	806	326
Massagno	256	107	236	102	245	100	220	83
Mendrisio	220	78	205	96	219	90	211	85
Paradiso	110	50	135	59	125	55	120	52

¹ Numero totale di nuove domande e revisioni periodiche annuali.

Fonte: Istituto delle assicurazioni sociali, Ufficio delle prestazioni

4.T17 Assegni di famiglia: anagrafica dei titolari del diritto di assegno integrativo (AFI) e di prima infanzia (API) nel Cantone Ticino, dal 2012

	2012		2013		2014		2015	
	AFI	di cui anche API	AFI	di cui anche API	AFI	di cui anche API	AFI	di cui anche API
Totale UR¹ con prestazioni in dicembre	3'151	703	3'132	730	3'156	777	3'104	716
Tipologia familiare								
Persone sole con figli	1'260	224	1'280	240	1'285	273	1'277	268
Coppie con figli	1'891	479	1'852	490	1'871	504	1'827	448
Numero figli								
1 figlio	1'134	339	1'164	369	1'165	362	1'156	332
2 figli	1'362	234	1'335	235	1'363	280	1'283	251
3 o più figli	655	130	633	126	628	135	665	133
Composizione UR								
2 persone	652	148	696	172	710	177	690	158
3 persone	949	242	913	242	897	252	903	251
4 persone	1'015	202	1'010	209	1'038	236	970	200
5 persone	423	80	400	77	393	80	426	79
6 persone	88	26	93	27	97	29	96	24
7 persone o più	24	5	20	3	21	3	19	4
Sesso								
Uomini	930	210	919	224	945	226	958	203
Donne	2'221	493	2'213	506	2'211	551	2'146	513
Età								
Meno di 25 anni	183	136	181	127	167	118	151	98
25-34 anni	981	323	1'005	355	980	393	968	388
35-44 anni	1412	204	1'349	206	1'368	227	1'333	202
45-54 anni	526	34	551	36	587	36	595	24
55-64 anni	49	6	45	6	54	3	57	4
Più di 64 anni			1					
Stato civile								
Nubile/Celibe	630	256	666	257	694	277	700	262
Coniugata/o	1'655	372	1'630	390	1'638	405	1'630	371
Divorziata/o	510	32	492	42	477	50	460	45
Separata/o	243	25	230	20	234	23	216	22
Separata/o di fatto	105	15	106	17	103	18	91	14
Vedova/o	8	3	8	4	10	4	7	2
Nazionalità								
Svizzera/o	1'739	427	1'729	404	1'711	436	1'702	418
Straniera/o	1'412	276	1'403	326	1'445	341	1'402	298
Domicilio in Ticino								
Da 3 a meno di 5 anni	130	32	150	45	154	45	121	33
Da 5 o più anni	3'021	671	2'982	685	3'002	732	2'983	683

¹UR-Unità di riferimento: economia domestica ai sensi della Legge sull'armonizzazione e il coordinamento delle prestazioni sociali (Laps).

Fonte: Istituto delle assicurazioni sociali, Ufficio delle prestazioni

4.T18 Assegni di famiglia: importi versati ai beneficiari di assegno integrativo (AFI) e di prima infanzia (API) nel Cantone Ticino, dal 2011

	2011	2012	2013	2014	2015
Totale	47'931'761	47'843'539	47'709'382	49'497'343	48'921'020
Assegno integrativo	36'269'843	32'928'682	30'755'726	31'776'939	31'712'393
Assegno di prima infanzia	11'603'318	14'848'428	16'893'737	17'629'291	17'099'070
Rimborso spesa collocamento	58'600	66'429	59'919	91'113	109'557

Fonte: Istituto delle assicurazioni sociali, Ufficio delle prestazioni

4.T19 Assicurazione contro le malattie: assicurati e sussidi versati nel Cantone Ticino, dal 2011

	2011		2012 ³		2013		2014	
	Assi- curati	Sussidi	Assi- curati	Sussidi	Assi- curati	Sussidi	Assi- curati	Sussidi
Totale	284'736'641		273'705'810		285'403'858		297'563'538	
Totale sussidiati	91'620	156'484'395	103'728	155'709'489	102'110	162'939'509	104'542	166'124'880
Persone sole	30'113	69'783'306						
Famiglie	33'561	66'687'946						
Primo figlio	13'078	8'527'722						
Primo figlio fam. non sussidiate	3'174	1'621'392						
Secondo figlio e successivi ¹	9'801	8'601'805						
Secondo figlio e successivi ²	1'893	1'262'224						
Persone sole senza figli			20'197	41'533'447	19'378	44'401'147	19'372	44'814'373
Persone sole con figli			14'847	24'378'778	14'876	24'529'637	15'019	24'703'069
Coppie senza figli			11'922	15'246'415	11'232	16'495'963	11'669	16'993'142
Coppie con figli			56'762	74'550'848	56'624	77'512'763	58'482	79'614'295
Beneficiari PC AVS/AI	25'400	117'858'088	26'595	110'846'354	27'171	113'104'917	26'052	118'726'605
Beneficiari Laps ⁴								1'046'700
Assicurati indigenti/ACB ³		10'394'158		7'149'967		9'359'433		11'665'353

¹Per le famiglie sussidiate.

²Per le famiglie non sussidiate.

³Dal 2012 nuovo sistema di calcolo basato sul reddito disponibile e nuova definizione delle categorie di assicurati sussidiati.

⁴Operazione straordinaria 2014 a seguito del referendum del 18 maggio 2014

Fonte: Istituto delle assicurazioni sociali, Ufficio dell'assicurazione malattia

4.T20 Assicurazione contro la disoccupazione: beneficiari, aziende e importi versati dalla Cassa cantonale di assicurazione contro la disoccupazione, secondo il tipo, dal 2013

	2013			2014			2015		
	Bene- ficiari	Aziende	Importo	Bene- ficiari	Aziende	Importo	Bene- ficiari	Aziende	Importo
Totale	4'019	312	70'222'855	3'570	295	64'977'668	3'640	310	62'490'525
Disoccupazione (tot. e parziale)	2'089		33'306'725	2'023		31'361'709	1'983		29'106'011
Orario ridotto		31	2'585'126		24	1'228'688		45	1'852'259
Intemperie		61	1'635'540		69	2'135'941		66	1'243'431
Insolvenza ¹	968	191	8'594'768	560	174	4'001'091	679	171	5'801'910
Misure preventive	962		1'039'945	987		1'078'788	978		950'914
Costi progetto ²		29	23'060'751		28	25'171'451		28	23'536'000

¹Dati riferiti a tutto il Cantone (indennità di insolvenza è compito delle casse cantonali).

²Costi rimborsati ad organizzatori di corsi di formazione o riformazione per programmi occupazionali (dati riferiti a tutto il Cantone).

Fonte: Istituto delle assicurazioni sociali, Ufficio delle prestazioni

4.T21 Assicurazione contro l'invalidità: valori chiave per il Cantone Ticino, dal 2010

	2010	2011	2012	2013	2014	2015
Totale delle decisioni emanate	19'952	19'119	18'660	19'120	19'452	19'836
Domande AI entrate	13'264	10'721	10'372	11'153	10'901	11'009
Domande AI liquidate	13'240	11'617	10'349	10'830	10'928	11'022
Domande AI senza decisione al 31.12	3'884	3'009	3'081	3'426	3'440	3'466
Delle quali prime domande						
prime domande AI entrate	3'148	3'104	3'207	3'454	3'424	3'373
prime domande AI liquidate	3'414	3'219	3'303	3'341	3'385	3'335
prime domande AI senza decisione al 31.12	1'169	1'019	929	1'041	1'093	1'137
Rilevamenti tempestivi entrati	704	686	784	706	707	664
Prime rendite accordate ¹	1'392	1'513	1'285	1'004	1'161	1'184
% delle quali rendite indeterminate ²	73%	69%	72%	70%	67%	61%
% delle quali rendite transitorie ²	27%	31%	28%	30%	33%	39%
Prime rendite rifiutate ¹	1'534	1'571	1'673	1'537	1'638	1'523
Rendite revisionate	3'868	3'023	2'268	2'350	2'480	2'478
delle quali aumentate	238	253	193	180	190	177
delle quali invariate	3'424	2'614	1'929	1'990	2'126	2'166
delle quali diminuite	70	58	61	64	61	53
delle quali soppresse	136	98	85	116	103	82
Primi assegni grandi invalidi accordati ¹	104	124	96	124	107	138
Primi assegni grandi invalidi rifiutati ¹	63	70	63	66	46	96
Prestazioni reintegrative AI accordate (senza rendite e assegni grandi invalidi)	8'720	8'844	9'035	9'910	9'857	10'030
delle quali misure di intervento tempestivo	2'142	2'301	2'964	3'069	3'211	3'352
delle quali provvedimenti di reinserimento socioprofessionali	41	57	76	85	66	118
delle quali prima formazione professionale	120	132	159	293	232	238
delle quali riformazione professionale	227	159	243	329	377	428
delle quali aiuti al collocamento (non in intervento tempestivo)	496	719	606	446	507	398
delle quali assegni di periodo introduttivo (incentivi ai datori di lavoro)	41	59	63	103	98	111
delle quali mezzi ausiliari AI	1'996	2'244	1'594	1'774	1'817	1'675
delle quali altre prestazioni reintegrative	3'657	3'173	3'330	3'811	3'549	3'710
Prestazioni AI rifiutate (senza rendite e assegni grandi invalidi)	5'209	5'138	5'449	5'364	5'580	5'643

¹ Sulle prime domande

² Dettaglio sulla % della ripartizione solo a partire dal 2010

Fonte: Istituto delle assicurazioni sociali, Ufficio dell'assicurazione invalidità

4.T22 Assicurazione contro l'invalidità: mezzi ausiliari AVS e assegni per i grandi invalidi per il Cantone Ticino, dal 2009

	2009	2010	2011	2012	2013	2014	2015
Domande AVS entrate	3'199	3'164	3'834	3'108	3'440	3'713	3'800
Domande AVS liquidate	3'753	3'486	3'969	3'063	3'447	3'749	3'694
Domande AVS senza decisione al 31.12	1'039	696	520	563	558	521	626
Mezzi ausiliari AVS							
Domande accolte	1'367	1'478	1'813	1'316	1'307	1'551	1'585
Domande respinte	224	266	343	236	305	304	285
Assegni per grandi invalidi AVS							
Domande accolte	1'887	1'405	1'562	1'253	1'639	1'643	1'520
Domande respinte	275	337	251	258	314	273	304

Fonte: Istituto delle assicurazioni sociali, Ufficio dell'assicurazione invalidità

4.T23 Assicurazione contro l'invalidità: fatture relative ai fornitori di prestazione per il Cantone Ticino, dal 2008

	2008	2009	2010	2011	2012	2013	2014	2015
Preavvisi di pagamento AI	38'220	43'669	50'297	51'016	51'621	54'137	57'893	61'169
Importo delle fatture AI	53'778'715	56'501'896	65'036'174	66'776'003	51'796'735	66'583'536	65'115'967	70'957'097
Preavvisi di pagamento AVS	5'188	5'707	6'085	6'832	5'503	5'354	5'715	5'877
Importo delle fatture AVS	4'041'192	4'794'100	5'004'012	5'512'052	3'468'800	3'086'282	3'136'272	3'485'429

Fonte: Istituto delle assicurazioni sociali, Ufficio dell'assicurazione invalidità, dal 2012 dati della Centrale di compensazione

4.T24 Operatori sanitari a fine anno e ammissioni al libero esercizio nel corso dell'anno, per professione, dal 2008

	2008	2009	2010	2011	2012	2013	2014	2015	
Effettivo al 31 dicembre									
Medici		1'062	1'088	1'130	1171	1274	1421	1513	1717
di cui con diploma estero riconosciuto UFSP		194	208	248	275	343	458	526	696
Medici dentisti		292	297	308	316	331	336	379	415
di cui con diploma estero riconosciuto UFSP		87	85	99	104	123	130	177	207
Farmacisti		412	420	428	444	453	474	517	536
di cui con diploma estero riconosciuto UFSP		101	112	127	140	152	170	194	211
Assistenti farmacista		17	12	12	11	12	12	12	12
Medici veterinari		73	75	80	83	86	88	107	119
di cui con diploma estero riconosciuto UFSP		17	18	24	24	28	29	43	52
Chiropratici		12	13	13	13	14	14	13	14
Psicologi		346	367	385	399	428	447	470	509
di cui con diploma estero riconosciuto equipollente		88	89	102	114	132	141	148	174
Psicoterapeuti		180	193	197	201	212	184	213	241
di cui con diploma estero riconosciuto equipollente		73	75	82	81	88	73	84	96
Levatrici		70	70	68	75	80	83	84	86
Infermieri		761	733	750	776	807	811	825	857
Fisioterapisti		389	407	420	432	454	478	502	533
Odontotecnici		109	110	112	112	115	118	116	119
Ottici		124	129	138	142	159	162	164	178
Podologi		31	47	61	71	74	81	83	92
Dietiste		34	35	40	39	41	42	42	45
Logopediste		60	61	61	62	63	66	69	71
Psicomotricisti		17	17	17	17	16	16	15	15
Estetiste		169	180	187	189	194	201	203	211
Ergoterapisti		62	66	71	74	76	81	85	94
Droghisti		4	4	3	4	4	4	5	6
Massaggiatori medicali		56	67	71	89	105	118	130	138
Terapisti complementari		615	665	701	763	823	879	937	991
Nuove ammissioni al libero esercizio									
Medici		70	63	71	78	133	186	124	241
di cui con diploma estero riconosciuto UFSP		48	35	44	49	84	137	96	189
Medici dentisti		33	23	29	17	19	26	49	51
di cui con diploma estero riconosciuto UFSP		28	13	14	13	19	23	48	45

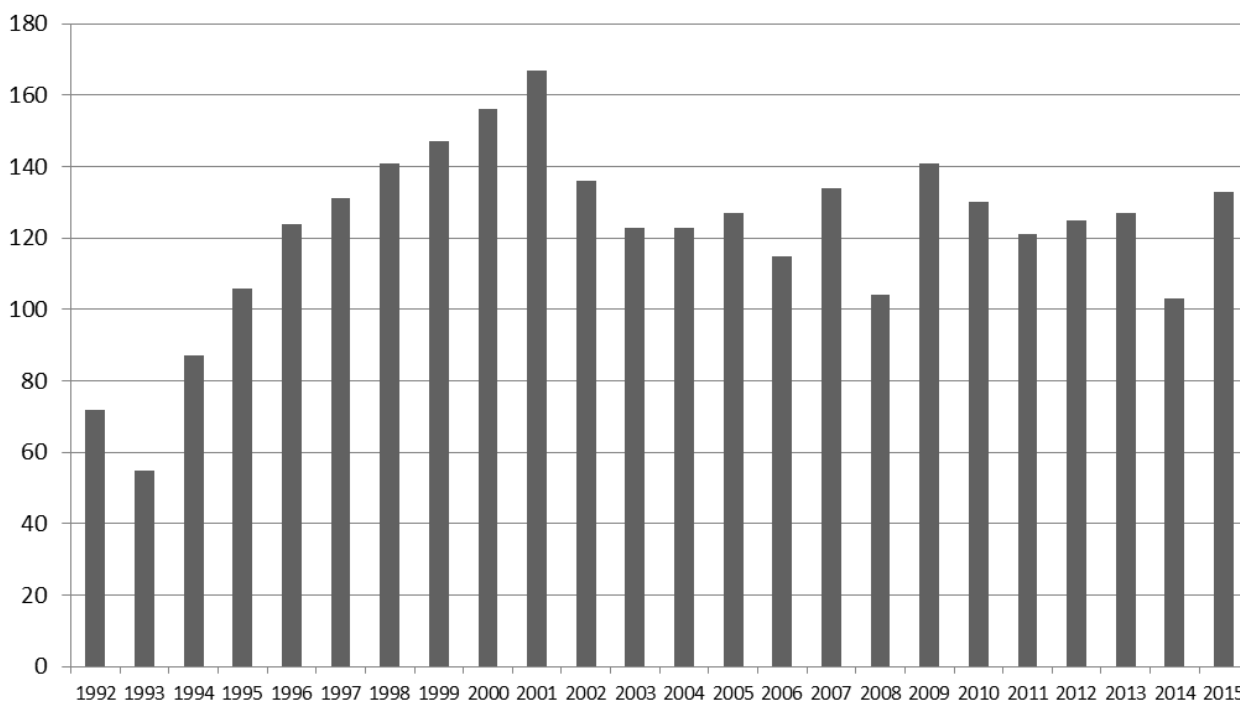
(continua)

(continuazione)

	2008	2009	2010	2011	2012	2013	2014	2015
Farmacisti	19	25	38	22	20	30	39	28
di cui con diploma estero riconosciuto UFSP	10	19	21	17	15	23	26	18
Assistenti farmacista	–	–	--	--	1	1	0	0
Medici veterinari	4	7	7	3	6	4	22	16
di cui con diploma estero riconosciuto UFSP	–	5		1	5	3	17	14
Chiropratici	3	1	2	--	1	0	0	0
Psicologi e psicoterapeuti	40	46	51	33	56	51	53	66
di cui con diploma estero riconosciuto equipollente	6	8		16	29	23	26	41
Levatrici	6	1	--	5	5	3	2	3
Infermieri	34	38	44	41	38	22	22	44
Fisioterapisti	16	21	23	15	24	28	26	34
Massaggiatori medicali	6	12	6	20	14	11	13	7
Odontotecnici	2	–	4	1	3	4	4	6
Ottici	5	8	14	8	20	5	4	15
Podologi (pedicure curative)	8	15	19	10	3	6	2	8
Dietiste	3	1	4	--	2	2	0	3
Logopediste	2	2	--	2	1	4	3	3
Psicomotricisti	–	–	--	--	0	0	0	0
Droghisti	1	–	--	--	0	0	1	1
Estetiste	10	11	14	5	6	6	5	13
Ergoterapisti	3	3	5	3	3	55	3	8
Terapisti complementari	74	76	52	62	63	55	56	63
In esercizio alla fine dell'anno								
Farmacie	185	186	189	191	193	194	195	
Drogherie	3	3	5	4	4	4	4	
Gabinetti dentari + cliniche	210	205	214	217	218	217	216	

Fonte: Divisione della salute pubblica, Ufficio di sanità

4.T25 Comitato etico cantonale: evoluzione del numero di protocolli esaminati, 1992-2015



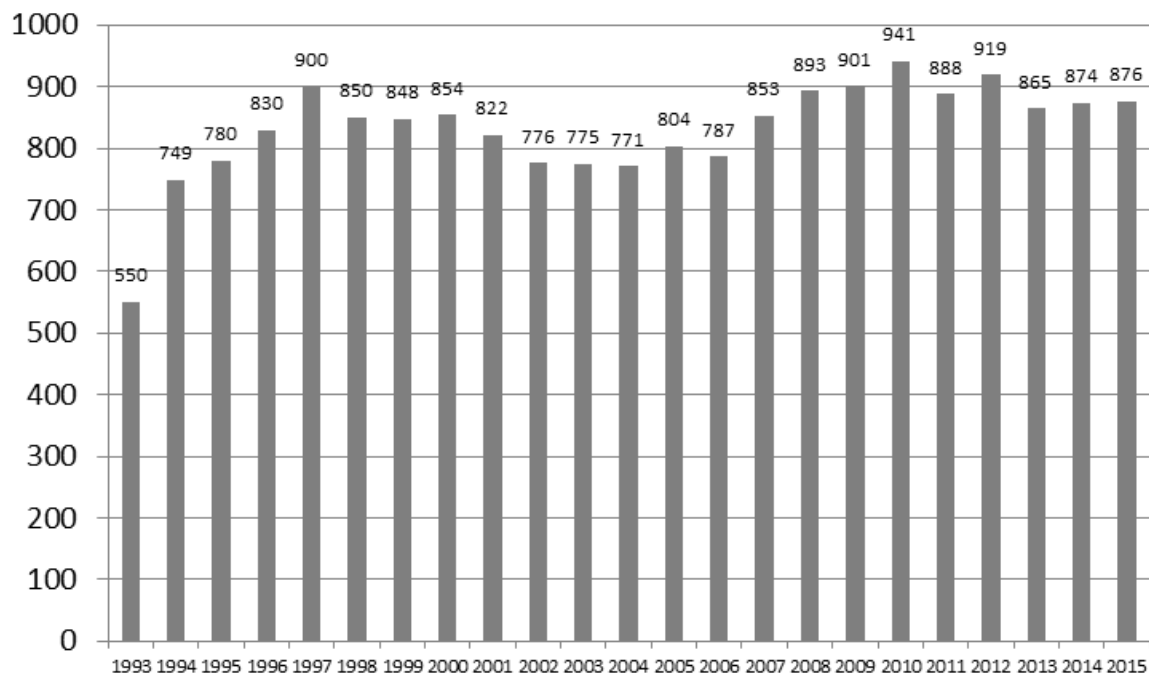
Fonte: Divisione della salute pubblica, Ufficio di sanità

4.T26 Igiene delle costruzioni, dal 2011

	2011	2012	2013	2014	2015
Preavvisi domande di costruzione	2501	2570	2350	2445	2318
Preavvisi notifiche di costruzione	93	141	172	195	231
Risposte a opposizioni e ricorsi (DT)	62	51	37	58	67
Preavvisi PR	2	4	2	1	2
Collaudi strutture, ispezioni e visite					
Studi medici, studi con sale operatorie, studi dentistici, veterinari	10	34	45	54	74
Farmacie	12	12	15	7	10
Ospedali, cliniche, comunità terapeutiche, centri minorenni	16	29	39	32	32
Istituti per anziani	17	22	25	20	37
Ottici	6	3	2	2	2
Istituti fisioterapici, studi di terapia alternativa, saloni d'estetica, terapisti complementari	65	65	75	79	107
Asili nido, strutture d'accoglienza extra-scolastiche	13	8	9	12	4
Centri giovanili, centri sociali	10	6	5	3	4
Locali ricreativi, sale giochi, campeggi, Chiese	5	22	15	11	12
Scuole (SI, SE, SM, Liceo, UNI, SUPSI, ecc.)	11	25	39	34	54
Strutture pubbliche di proprietà comunale	9	5	8	4	11
Strutture pubbliche di proprietà dell'amministrazione cantonale e federale (FFS, PTT, RSI, ecc.)	2	27	11	19	18
Tutte le strutture soggette a patente, ristoranti, alberghi, ecc. (LDis)	23	39	33	36	32
Agriturismo, capanne, caseifici	19	9	11	7	8
Coiffeur, saune, fitness, solarium, negozi tatuaggi	25	15	22	14	21
Negozi, take away, gelaterie, ecc.	87	63	77	64	80
Fabbriche di grandi dimensioni, con più di 50 posti di lavoro	8	12	5	8	9
Officine meccaniche "garage", carrozzerie, saloni auto, magazzini	32	17	37	41	26
Centri sportivi + parchi giochi				8	7
Uffici del settore privato	56	65	51	53	68
Stabili abitativi (solo LDis)	60	30	3	0	0
Sale fumatori	0	1		4	0
Subtotale Collaudi e ispezioni	488	517	527	512	616
Farmacie (procedura di approvazione, in collaborazione con l'Ufficio del farmacista cantonale)	21	4	6	9	15
Radon (richieste e informazioni sulle misurazioni)	168	180	195	192	192
Igiene del suolo e dell'abitato (consulenze specifiche)	15	40	46	40	
Fumo	0	5	1	20	12
Consulenze	165	131	130	121	143
Totale generale	857	877	905	894	978
Polizia mortuaria					
Aziende pompe in esercizio:	50	49	52	52	50
Autorizzazione d'esumazione concesse:	6	10	7	8	10
Salme esumate	7	10	8	22	10
Regolamenti comunali cimiteriali preavvisati	15	6	6	7	4

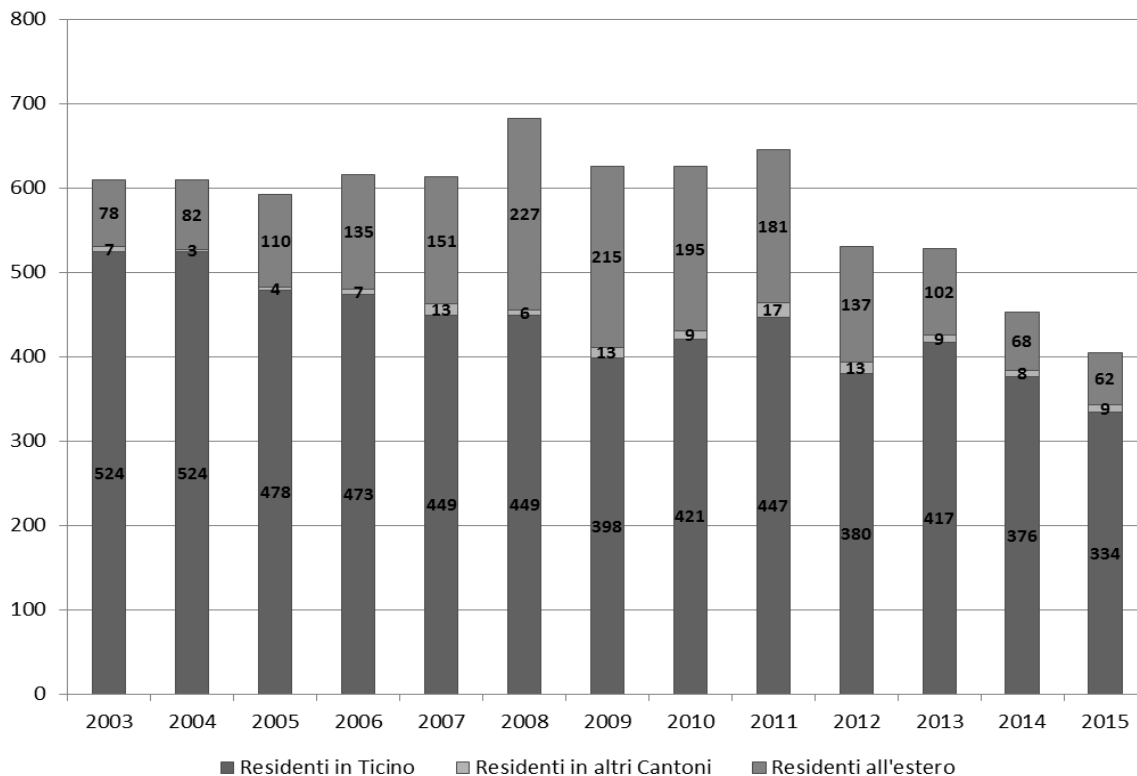
Fonte: Divisione della salute pubblica, Ufficio di sanità

4.T27 Evoluzione del numero di pazienti in cura sostitutiva con metadone nel Cantone Ticino tra il 1993 e il 2014 (al 30 giugno)



Fonte: Divisione della salute pubblica, Ufficio del medico cantonale

4.T28 Evoluzione numerica delle interruzioni di gravidanza, dal 2003



Nota: L'analisi statistica del 2008 presenta un cambiamento di forma rispetto agli anni precedenti. L'elaborazione dei dati statistici 2003-2007 è stata ricalcolata a inizio 2009: questo può comportare lievi variazioni rispetto alle cifre presentate nel Rendiconto degli anni menzionati.

Fonte: Divisione della salute pubblica, Ufficio del medico cantonale

4.T29 Attori del mercato farmaceutico, dal 2010

	2010	2011	2012	2013	2014	2015
Industrie chimiche	7	7	9	8	8	7
Industrie farmaceutiche	19	19	17	17	15	16
Industrie parafarmaceutiche	4	4	4	4	3	3
Grossisti di medicinali	82	86	84	93	98	100
Laboratori d'analisi	14	12	11	10	9	9
Farmacie	189	191	193	191	194	193
Drogherie	4	4	4	3	3	4
Farmacie d'istituto	57	57	57	57	58	57
Centri per studi clinici	2	2	1	1	1	1
Aziende di stupefacenti	90	126	126	123	123	125

Fonte: Divisione della salute pubblica, Ufficio del farmacista cantonale

4.T30 Vigilanza sui medicinali, dal 2010

	2010	2011	2012	2013	2014	2015
Ritiro di medicinali dal mercato	1	3	1	5	0	1
Richiamo di lotti difettosi	16	33	26	22	32	29
Allarmi per medicinali	16	39	32	39	18	15
Allarmi per dispositivi medici	62	31	9	25	28	8
Allarmi a farmacie / ospedali	26	33	46	26	35	25
Segnalazioni di farmacovigilanza	-	-	263	306	313	349
Consulenze del Centro di farmacovigilanza	-	-	277	271	312	487

Fonte: Divisione della salute pubblica, Ufficio del farmacista cantonale

4.T31 Vigilanza sul mercato dei medicinali, dal 2009

	2009	2010	2011	2012	2013	2014	2015
Ispezioni GMP	14	14	14	18	16	15	18
Ispezioni GDP	31	17	40	35	32	58	35
Ispezioni per / con autorità estere	1	10	6	6	6	8	7
Ispezioni per conto terzi	–	0	0	1	0	0	1
Ispezioni farmacie	4	5	9	7	4	6	6
Ispezioni laboratori d'analisi	–	0	0	1	1	0	0
Ispezioni stupefacenti	1	2	1	0	1	1	0
Altre ispezioni	4	5	4	5	7	6	6
Giorni di ispezione	66	100	94	120	102	108	94
Controlli in farmacie e negozi	88	103	76	109	98	104	181
Procedimenti iniziati	82	80	117	75	72	42	63
<i>nei confronti di:</i>							
- Ditte	10	18	11	6	13	4	12
- Farmacie	13	17	17	11	21	18	30
- Drogherie	–	1	0	0	0	0	1
- Negozi al dettaglio	–	6	1	0	0	0	1
- Medici, veterinari, dentisti, ospedali	13	3	5	11	8	15	21
- Terapisti complementari / guaritori	1	0	3	1	1	1	0
- Privati	45	33	81	46	33	5	4
- Altri	3	7	3	4	5	1	3
<i>per:</i>							
- Vendita al dettaglio	4	6	5	3	0	13	6
- Modalità di vendita	3	1	5	2	1	0	17
- Medicamenti non omologati	2	7	8	7	3	4	8
- Medicamenti vietati	–	0	1	2	2	1	5
- Esercizio abusivo	1	4	2	1	4	4	1
- Prescrizione abusiva	2	0	0	0	2	0	2
- Importazione illegale	46	34	77	45	32	3	4
- Commercio abusivo	3	1	5	2	8	2	1
- Forniture a non autorizzati	–	0	0	0	0	0	0
- Vendita per corrispondenza o internet	1	3	0	4	3	5	1
- Fabbricazione illegale	–	1	1	0	4	1	6
- Pubblicità	–	6	7	2	1	2	6
- Presenza del responsabile	–	0	1	1	3	4	3
- Stupefacenti	7	7	5	13	13	1	7
- Doping	18	8	10	9	3	3	1
- Altri, diversi	14	20	11	5	13	8	18
Procedimenti in corso	25	39	72	50	72	51	52
Procedimenti chiusi	124	66	84	97	60	63	62

Fonte: Divisione della salute pubblica, Ufficio del farmacista cantonale

4.T32 Informazione e consulenza, dal 2010

	2010	2011	2012	2013	2014	2015
Perizie e pareri per Magistratura, Polizia e Dogane	19	22	32	13	11	15
Altre perizie o consulenze	0	1	3	2	0	2
Relazioni e conferenze	6	4	5	7	14	11
Consulenze a soggetti di studi clinici	5	10	5	10	8	17

Fonte: Divisione della salute pubblica, Ufficio del farmacista cantonale

4.T33 Farmacia ospedaliera, dal 2010

	2010	2011	2012	2013	2014	2015
Medicamenti e materiale						
Totale forniture Fr.	1'107'938	1'086'161	1'108'326	877'449	791'521	773'919
Fr. per giornata di cura CPC	10.39	10.95	11.06	10.45	9.69	9.25
Fr. per giornata di cura CARL	12.69	12.50	11.03	9.86	9.27	8.52
Fr. per caso CPC	407	411	395	344	297	264
Fr. per caso CARL	3905	3862	3468	2811	2429	2'441

Fonte: Divisione della salute pubblica, Ufficio del farmacista cantonale

4.T34 Casi di malattia notificati dai veterinari ufficiali e dagli ispettori degli apiari dal 2011

	2011	2012	2013	2014	2015
Aborto enzootico da Clamidia	1	5	5	5	5
Adenomatosi polmonare	-	-	3	-	-
CAE	22	16	0	0	-
Clamidiosi degli uccelli	1	0	0	0	-
BVD (malattie d. mucose)	17	30	0	0	3
Coxiellosi	0	4	3	0	1
Ipodermatosi	0	1	0	0	-
Listeriosi	2	1	0	0	-
Peste americana	2	3	4	4	7
Setticemia emorragica virale	0	1	0	0	-

Fonte: Divisione della salute pubblica, Ufficio del veterinario cantonale

4.T35 Macellazioni per specie, dal 2011

	2011	2012	2013	2014	2015
Tori	248	226	235	264	219
Buoi	95	106	99	103	111
Vacche	205	187	198	153	108
Manze	360	313	319	301	280
Vitelli	833	767	814	852	766
Ovini	1343	1664	1810	1990	1926
Caprini	2530	3246	3213	3795	3759
Suini	3093	3047	3070	3280	3376
Equini	67	74	66	53	71

Fonte: Divisione della salute pubblica, Ufficio del veterinario cantonale

4.T36 Laboratorio cantonale: provenienza dei campioni analizzati, dal 1991

	Ispettorato derrate alimentari	Ispettorato acquepotabili	Ispettorato balneazione	da privati	Dosimetri radon da privati	Totale
1991	3'096	490	1'287	3'890		8'763
1992	2'915	676	1'488	4'146		9'225
1993	3'409	781	2'574	4'928	583	12'275
1994	3'547	743	1'266	4'409	111	10'076
1995	3'672	593	1'032	4'047	1'453	10'797
1996	2'507	853	1'008	3'952	3'091	11'411
1997	1'779	1'062	1'015	3'410	285	7'551
1998	1'747	1'270	1'087	3'530	404	8'038
1999	2'069	1'134	1'372	3'542	316	8'433
2000	1'686	1'745	1'165	4'218	453	9'267
2001	1'481	1'204	1'199	3'771	324	7'979
2002	1'567	875	1'197	3'762	354	7'755
2003	1'494	782	1'035	4'285	104	7'700
2004	1'674	523	1'113	3'858	1'037	8'205
2005	1'312	908	1'061	5'039	1'358	9'678
2006	1'608	268	914	3'880	455	7'125
2007	998	276	955	3'978	238	6'445
2008	1'144	316	1'006	3'816	320	6'602
2009	1'228	430	1'092	3'915	131	6'796
2010	1'422	1'055	1'302	3'715	37	7'531
2011	1'498	935	1'752	4'040	223	8'448
2012	1'512	1'196	1'696	4'129	141	8'674
2013	1'073	1'388	878	3'992	103	7'434
2014	1'437	1'299	756	4'459	108	8'059
2015	1'595	1'425	761	3'423	134	7'338

Fonte: Divisione della salute pubblica, Laboratorio cantonale

4.T37 Laboratorio cantonale: campioni analizzati per categoria e relative risultanze, nel 2015

	Cam- pioni	% camp. sul totale	Camp. non con- formi	% non con- formi	Motivi di non conformità						
					Etichetta	Compo- sizione	Micro- biologia	Residui	Caratt. fisiche	Metodo produzione	Altra natura
Acqua potabile, ghiaccio e acqua minerale naturale	4266	58.1%	265	6.2%	0	1	257	5	0	0	0
Acqua, non considerata come derrata alimentare	961	13.1%	14	1.5%	0	0	1	0	0	0	13
Campioni per il controllo di igiene in aziende alimentari	387	5.3%	4	1.0%	0	0	4	0	0	0	0
Derrate alimentari preparate	343	4.7%	70	20.4%	0	0	70	0	0	0	0
Formaggio, prodotti a base di formaggio	299	4.1%	60	20.1%	0	0	60	0	0	0	0
Carne e prodotti di carne	236	3.2%	37	15.7%	2	0	35	0	0	0	0
Latte e altri prodotti di latte	130	1.8%	18	13.8%	0	0	18	0	0	0	0
Prodotti della pesca	98	1.3%	8	8.2%	3	0	2	0	3	0	0
Frutta e verdura	86	1.2%	0	0.0%	0	0	0	0	0	0	0
Oggetti d'uso	65	0.9%	3	4.6%	0	3	0	0	0	0	0
Vino e altre bevande alcoliche	59	0.8%	0	0.0%	0	0	0	0	0	0	0
Funghi	39	0.5%	0	0.0%	0	0	0	0	0	0	0
Olio commestibile e grasso commestibile	31	0.4%	5	16.1%	0	1	0	0	4	0	0
Articoli di confetteria, dolci, gelati	14	0.2%	0	0.0%	0	0	0	0	0	0	0
Alimenti speciali	13	0.2%	13	100.0%	12	11	0	0	0	0	0
Miele, melassa, pappa reale, polline di fiori	10	0.1%	2	20.0%	2	0	0	0	0	0	0
Cereali, prodotti di macinazione, paste alimentari	8	0.1%	0	0.0%	0	0	0	0	0	0	0
Bevande analcoliche	5	0.1%	1	20.0%	0	0	1	0	0	0	0
Condimento, brodo, minestrina, salsa, spezie	3	0.0%	0	0.0%	0	0	0	0	0	0	0
Altro	285	3.9%	0	0.0%	0	0	0	0	0	0	0
Totale	7'338	100.0%	500		19	16	448	5	7	0	13
non conformità			6.81%		3.8%	3.2%	89.6%	1.0%	1.4%	0.0%	2.6%

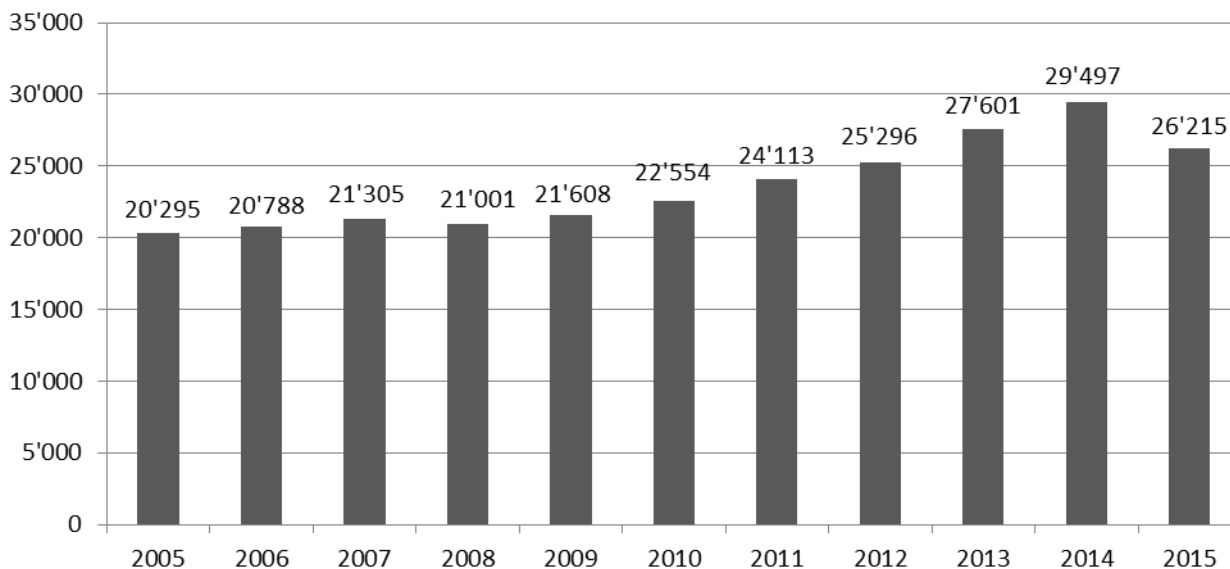
Fonte: Divisione della salute pubblica, Laboratorio cantonale

4.T38 Laboratorio cantonale: livello di sicurezza offerto dalle sole aziende ispezionate, nel corso del 2015

	N. aziende	Valutazione pericolo in base a fattori variabili				Valutazione del rischio		
		Buono	Sufficiente	Insufficiente	Inaccettabile	Basso	Medio	Alto
Totale	868	567	269	29	3	541	323	4
Industrie alimentari	16	12	4	0	0	10	6	0
Produttori artigianali	165	87	68	10	0	98	67	0
Commerci	73	46	23	4	0	48	24	1
Ristorazione	547	381	151	12	3	336	208	3
Acquedotti	67	41	23	3	0	49	18	0

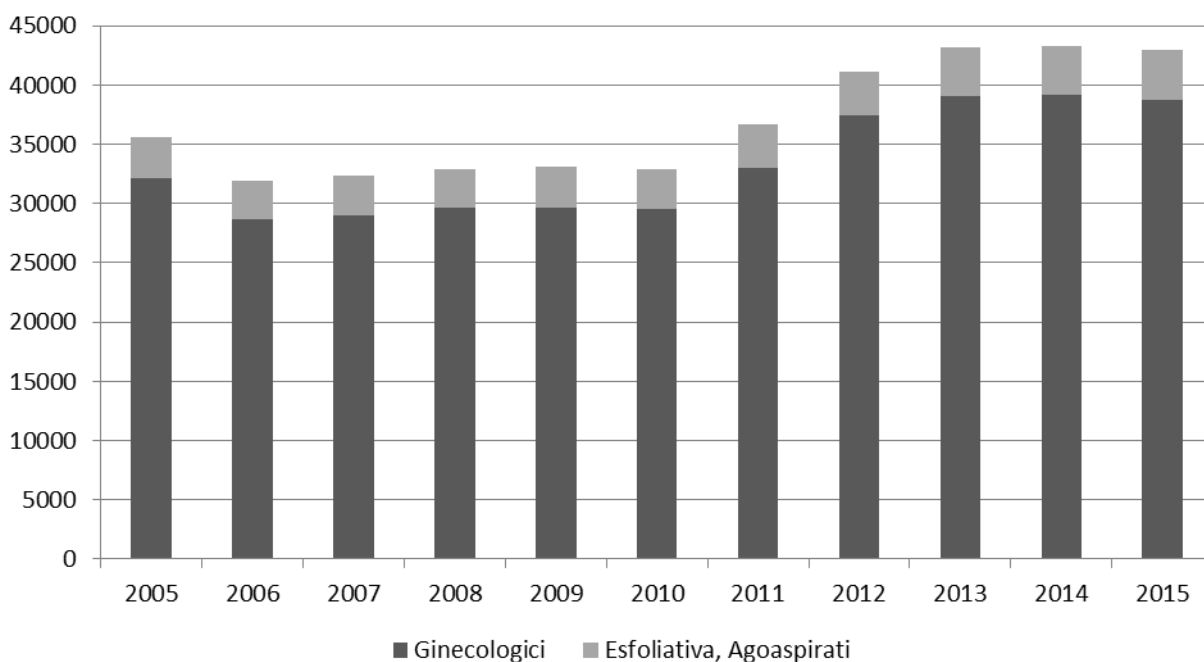
Fonte: Divisione della salute pubblica, Laboratorio cantonale

4.T 39 Evoluzione del numero di pazienti sottoposti ad analisi istologica presso l'Istituto cantonale di patologia (ICP), dal 2005



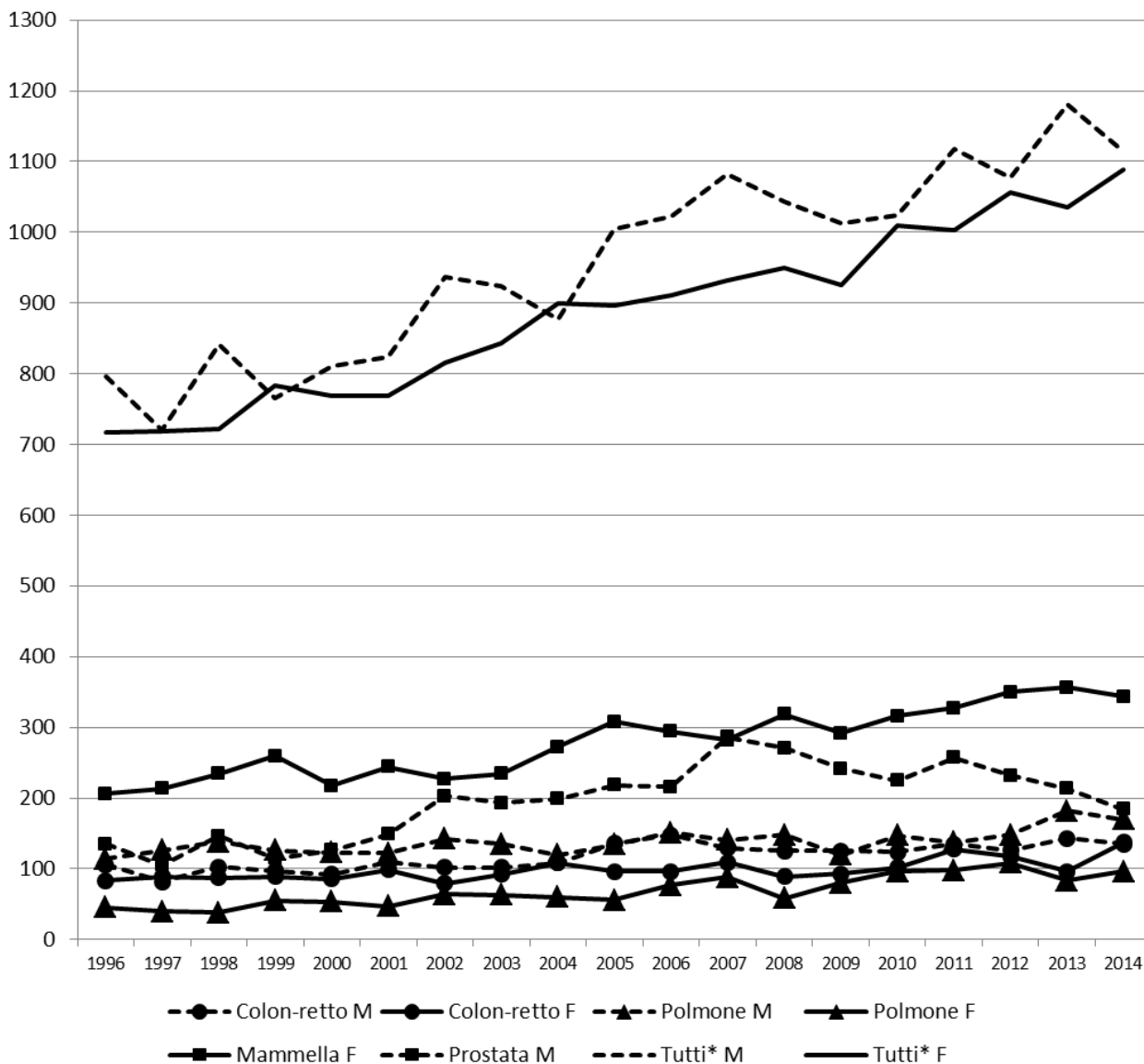
Fonte: Divisione della salute pubblica, Istituto cantonale di patologia

4.T40 Evoluzione del numero di pazienti sottoposti ad analisi citologica presso l'Istituto cantonale di patologia (ICP), dal 2005



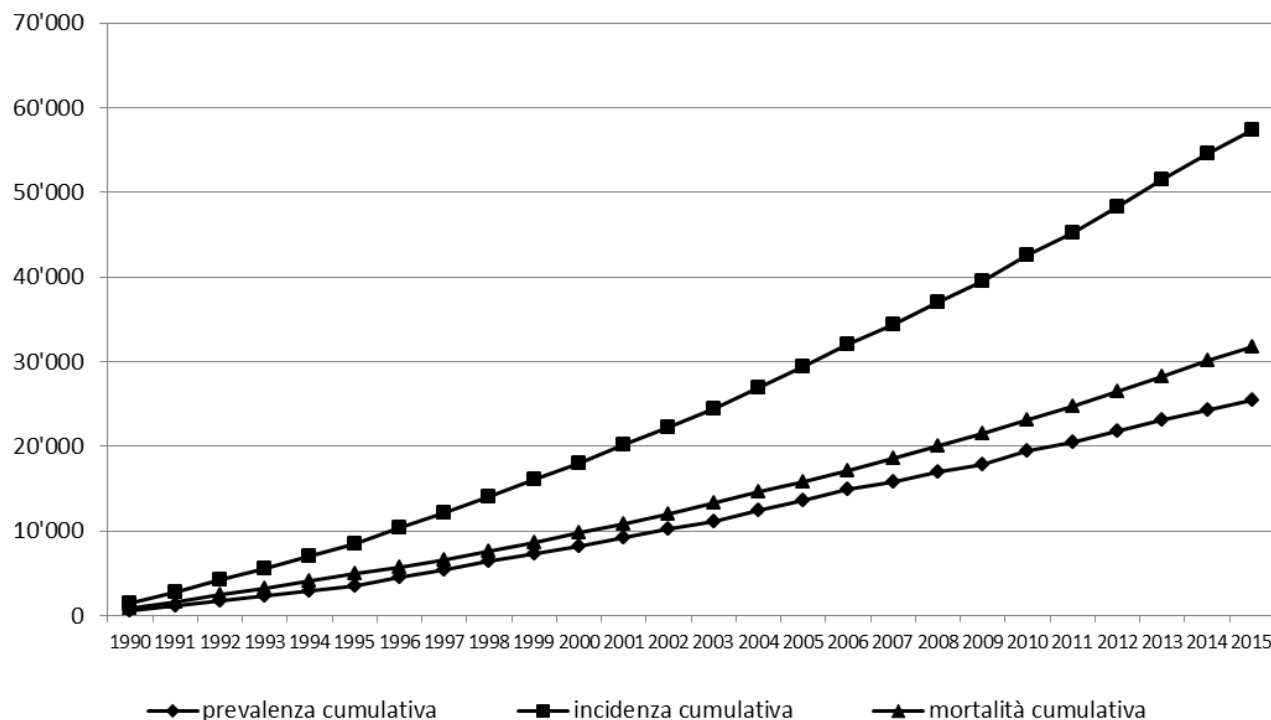
Fonte: Divisione della salute pubblica, Istituto cantonale di patologia

4.T41 Frequenza dei tumori maligni invasivi diagnosticati in Ticino, 1996-2014 (M = uomini / F = donne)



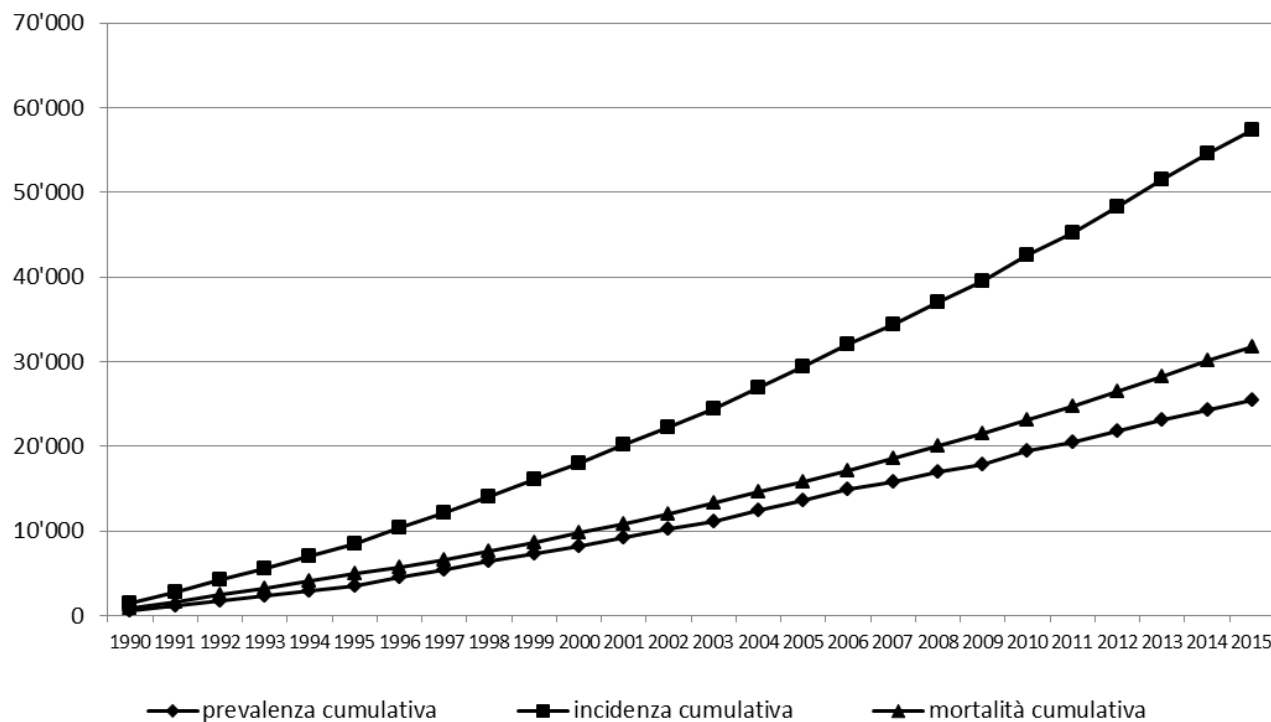
Fonte: Divisione della salute pubblica, Istituto cantonale di patologia

4.T42 Stima dell'evoluzione del numero di pazienti affetti da neoplasia seguiti (casi prevalenti) per anno presso il Registro cantonale dei tumori, dal 1990



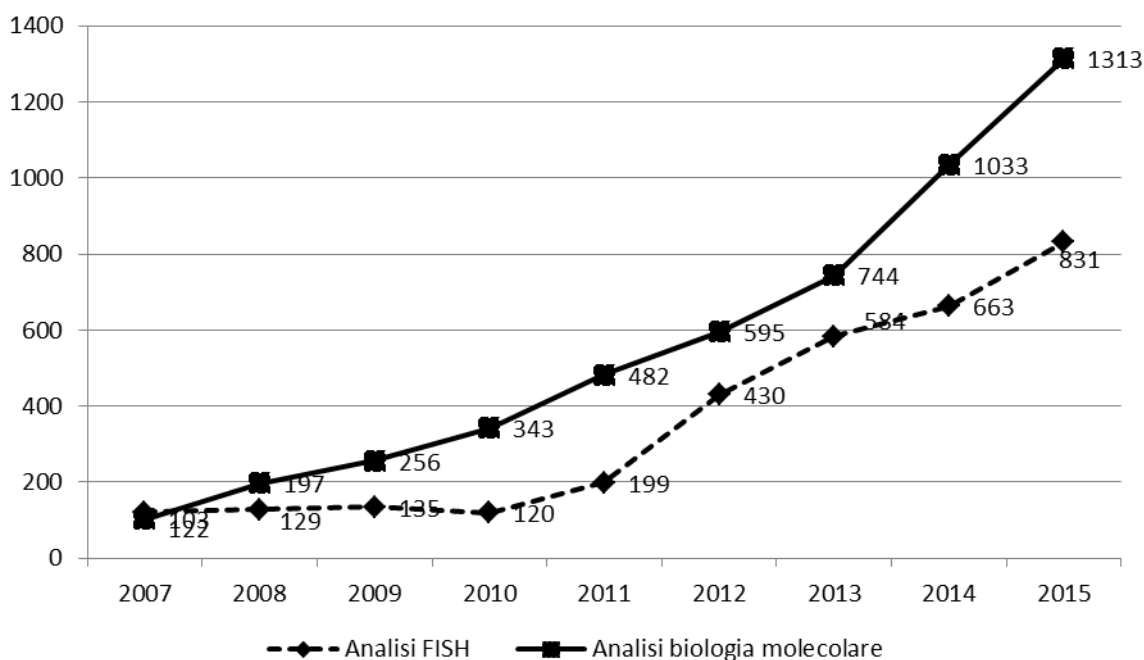
Fonte: Divisione della salute pubblica, Istituto cantonale di patologia

4.T43 Stima dell'evoluzione del numero di pazienti affetti da neoplasia seguiti (casi prevalenti) per anno presso il Registro cantonale dei tumori, dal 1990



Fonte: Divisione della salute pubblica, Istituto cantonale di patologia

4.T44 Andamento analisi di patologia molecolare e citogenetica interfascica (FISH) presso l'Istituto cantonale di patologia (ICP), dal 2007



Fonte: Divisione della salute pubblica, Istituto cantonale di patologia

4.T45 Numero di utenti all'Organizzazione sociopsichiatrica cantonale per servizio e per tipologia, dal 2005

	2005	2006	2007	2008	2009	2010	2011	2012	2013	2014	2015
Minorenni	1'884	1'888	1'884	1'930	1'876	1'816	1'852	1'984	1'938	1'984	2'156
SMP	1'806	1'801	1'785	1'817	1'746	1'679	1'710	1'840	1'791	1'845	2'005
CPE	78	87	99	113	130	137	142	144	147	139	151
Adulti	6'835	6'410	6'394	6'269	6'459	6'518	6'533	5'989	5'728	5'821	6'218
SPS (con SPPM)	5'746	5'244	5'286	5'210	5'454	5'490	5'446	4'916	4'647	4'708	5'078
CPC + CARL ¹	1'089	1'166	1'108	1'059	1'005	1'028	1'087	1'073	1'081	1'113	1'140
Totale OSC	8'719	8'298	8'278	8'199	8'335	8'334	8'385	7'973	7'666	7'805	8'374

¹Dal 1998 CPC e CARL vengono trattate come 2 strutture separate (2004: CPC 932; CARL 112) - (2005: CPC 970; CARL 119) - (2006: CPC 1'044; CARL 122) - (2007: CPC 982; CARL 126) - (2008: CPC 936; CARL 123) - (2009: CPC 887; CARL 118) - (2010: CPC 908; CARL 120) - (2011: CPC 967; CARL 120) - (2012: CPC 951; CARL 122) - (2013: CPC 953; CARL 128) - (2014: CPC 978; CARL 135) - (2015: CPC 1'010; CARL 130).

Fonte: Divisione della salute pubblica, Organizzazione sociopsichiatrica cantonale

4.T46 Evoluzione finanziaria dell'Organizzazione sociopsichiatrica cantonale, dal 1996

	Spese pers.	Altri costi	Totale uscite	Entrate	Fabbisogno
1996	43'646'636	7'866'616	51'513'252	26'383'466	25'129'786
1997	42'649'524	8'110'335	50'759'859	27'730'558	23'029'301
1998	42'126'147	7'941'914	50'068'061	27'051'455	23'016'606
1999	41'548'186	8'286'680	49'834'866	32'148'947	17'685'919
2000	42'018'423	8'117'048	50'135'471	28'467'208	21'668'263
2001	44'008'008	8'585'973	52'593'981	31'170'511	21'423'470
2002	45'626'322	7'775'684	53'402'006	28'550'886	24'851'120
2003	47'345'434	7'613'476	54'958'910	29'499'824	25'459'086
2004	47'286'453	7'111'417	54'397'870	32'908'014	21'489'856
2005	47'954'157	8'723'399	56'677'556	31'590'835	25'086'721
2006	49'417'236	8'234'698	57'651'934	31'715'990	25'935'944
2007	48'379'525	8'237'180	56'661'705	31'424'496	25'237'209
2008	49'473'323	8'053'090	57'526'413	31'728'905	25'797'508
2009	50'165'232	8'371'078	58'536'310	24'529'142	33'997'168
2010	50'424'250	8'596'368	59'020'618	25'585'047	33'435'571
2011	53'176'119	9'119'317	62'295'436	26'128'965	36'166'471
2012	53'826'109	13'115'517	66'941'626	26'296'652	40'644'974
2013	54'710'702	12'720'618	67'431'320	26'838'053	40'593'267
2014	54'256'271	12'483'697	66'739'968	24'295'459	42'444'509
2015	54'696'516	13'687'699	68'384'215	27'183'937	41'200'278

Fonte: Divisione della salute pubblica, Organizzazione sociopsichiatrica cantonale

4.T47 Procedure trattate dalla Commissione giuridica LASP, dal 1996

	Pendenti 01.01	Introdotte	Totale da evadere	Decise	Altrimenti definiti	Totale evasi	Pendenti 31.12
1996	6	54	60	7	51	58	2
1997	2	59	61	16	44	60	1
1998	1	55	56	14 ¹	40	54	2
1999	2	63	65	8 ¹	51	59	6
2000	6	53	59	14 ²	43	57	2
2001	2	77	79	–	64	64	15
2002	15	95	110	22	81	103	7
2003	7	122	129	16	108	124	5
2004	5	112	117	17	99	116	1
2005	1	113	114	14	92	106	8
2006	8	137	145	25	116	141	4
2007	4	131	135	25	102	127	8
2008	8	134	142	23	109	132	10
2009	10	147	157	28	118	146	11
2010	11	211	222	40	166	206	16
2011	16	268	284	41	226	267	17
2012	17	224	241	47	189	236	5
2013	5	202	207	37	158	195	12
2014	13	186	199	21	173	194	5
2015	5	201	206	19	186	205	1

¹ per gratuito patrocinio.

² per trasferimento.

Fonte: Divisione della salute pubblica, Organizzazione sociopsichiatrica cantonale

4.T48 Giornate di degenza, degenza media, presenza media giornaliera, in Clinica psichiatrica cantonale e Centro abitativo, ricreativo e di lavoro, dal 1996

	Giornate di degenza		Durata degenza media		Pres. media al giorno	
	CPC ¹	CARL ²	CPC ¹	CARL ²	CPC ¹	CARL ²
1996	58'079	33'996	45	318	159	93
1997	54'074	34'697	44	327	148	95
1998	50'993	35'055	39	322	140	96
1999	49'451	35'706	41	325	135	98
2000	50'469	35'847	39	345	138	98
2001	52'317	35'745	37	334	143	98
2002	52'232	35'793	36	348	143	98
2003	50'943	36'258	35	333	140	99
2004	51'228	36'408	34	325	140	99
2005	48'487	37'266	32	313	133	102
2006	49'174	39'643	33	325	135	109
2007	49'452	40'350	36	320	135	111
2008	45'401	40'144	32	326	124	110
2009	47'061	39'830	36	338	129	109
2010	50'830	39'218	39	327	139	107
2011	51'027	39'660	38	328	140	109
2012	50'390	39'976	36	328	138	109
2013	45'005	39'187	33	306	123	107
2014	42'207	38'762	31	285	116	106
2015	44'942	39'963	30	303	123	109

¹CPC: Clinica psichiatrica cantonale.

²CARL: Centro abitativo ricreativo e di lavoro.

Fonte: Divisione della salute pubblica, Organizzazione sociopsichiatrica cantonale

4.T49 Numero di utenti, per tipologia, presso i Servizi psico-sociali e il Servizio di psichiatria e di psicologia medica (adulti), nel 2015

	SPS Mendrisio	SPS Lugano	SPS Locarno	SPS Bellinzona ¹	SPPM Lugano	DCA Ambu.	Totale
Nuovi utenti/risegnalaz.	265	498	443	231	1'088	173	2'698
Casi in corso	389	782	409	514	286	-	2'380
Totale utenti	654	1'280	852	745	1'374	173	5'078

¹I dati del SPS di Bellinzona comprendono anche quelli dell'ambulatorio a tempo parziale di Biasca.

Fonte: Divisione della salute pubblica, Servizi psico-sociali e Servizio di psichiatria e di psicologia medica, Direzione OSC

4.T50 Numero di utenti, per fasce di età, presso i Servizi psico-sociali e il Servizio di psichiatria e di psicologia medica (adulti), nel 2015

	SPS Mendrisio	SPS Lugano	SPS Locarno	SPS Bellinzona	SPPM Lugano	DCA Ambu.	Totale
0 - 19 anni	14	17	22	20	33	25	131
20 - 39 anni	193	423	235	197	276	69	1'393
40 - 64 anni	339	689	465	399	647	70	2'609
65 e più anni	108	151	130	129	418	9	945
Totale utenti	654	1'280	852	745	1'374	173	5'078

Fonte: Divisione della salute pubblica, Servizi psico-sociali e Servizio di psichiatria e di psicologia medica, Direzione OSC

4.T51 Numero di interventi, per categoria professionale, presso i Servizi psico-sociali e il Servizio di psichiatria e di psicologia medica (adulti), nel 2015

	SPS Mendrisio	SPS Lugano	SPS Locarno	SPS Bellinzona	SPPM Lugano	DCA Ambu.	Totale
Medici	7'016	11'927	6'048	4'878	3'612	763	34'244
Psicologi/psicoterapeuti	815	2'383	2'000	2'243	2'876	1'462	11'779
Infermieri	7'933	10'028	4'606	3'299	-	627	26'493
Assistenti sociali	2'056	3'920	1'670	1'393	-	-	9'039
Stagiaires	1'183	1'528	459	277	757	-	4'204
Totale interventi	19'003	29'786	14'783	12'090	7'245	2'852	85'759

Fonte: Divisione della salute pubblica, Servizi psico-sociali e Servizio di psichiatria e di psicologia medica, Direzione OSC

4.T52 Ore e minuti di interventi, per luogo di intervento, presso i Servizi psico-sociali e il Servizio di psichiatria e di psicologia medica (adulti), nel 2015

	SPS Mendrisio	SPS Lugano	SPS Locarno	SPS Bellinzona	SPPM Lugano	DCA Ambu.	Totale
Sede	7'217.45	13'702.58	5'397.15	5'845.09	2'855.50	2'033.22	37'052.19
Osp. reg. di Mendrisio	95.20	10.55	0.10	2.40	52.00	236.54	397.59
Osp. reg. di Lugano	17.10	62.15	3.55	4.00	1'565.35	-	1'652.55
Osp. reg. di Bellinzona e V	0.30	-	3.40	106.50	12.30	-	123.30
Osp. reg. di Locarno	-	-	476.30	-	-	-	476.30
Clinica di Novaggio	-	-	-	-	982.39	-	982.39
Ist. oncologico della Svizz. it	-	1.45	88.30	1.45	594.30	-	686.30
Clinica privata	4.15	63.40	66.40	18.35	-	-	153.10
Visita domiciliare	1'978.40	610.50	557.20	921.30	1.40	-	4'070.00
Casa anziani	76.10	66.35	13.55	102.45	-	9.30	268.55
CPC	394.20	519.10	75.05	200.10	-	-	1'188.45
CARL	781.30	0.15	-	5.10	-	-	786.55
Appartamento protetto	102.20	190.00	2.30	8.15	-	-	303.05
Centro Diurno	1'631.55	1'278.20	2'243.35	1'705.30	-	-	6'859.20
PCT	-	-	-	-	-	-	-
Istituto	12.50	17.30	5.20	23.40	-	-	59.20
CTR	1.30	54.05	3.40	8.00	-	-	67.15
Ingrado	-	6.45	8.45	11.20	-	-	26.50
Ingrado sostanze illegali	-	2.15	-	3.55	-	-	6.10
Antenna Icaro	-	-	2.30	31.35	-	-	34.05
Laboratori Protetti	28.50	163.40	9.10	47.45	-	-	249.25
UIR	-	-	7.30	28.45	-	-	36.15
Spitex	-	20.25	-	1.00	-	-	21.25
Centro rifugiati	-	0.45	-	-	-	-	0.45
Servizi sociali	8.50	45.10	4.30	13.45	-	-	72.15
Studi medici privati	58.30	85.15	55.50	23.20	-	-	222.55
Altro	687.30	338.55	152.35	323.55	451.00	-	1'953.55
Totale ore di intervento	13'097.55	17'241.28	9'178.55	9'439.19	6'515.44	2'279.46	57'753.07

Per svolgere questi interventi sono state inoltre conteggiate 2'451.44 ore di trasferta (le ore degli infermieri sono stimate).

Fonte: Divisione della salute pubblica, Servizi psico-sociali e Servizio di psichiatria e di psicologia medica

4.T53 Numero di utenti per tipologia, presso i Servizi medico-psicologici (minorenni), nel 2015

	SMP Coldrerio	SMP Lugano	SMP Locarno	SMP Bellinzona ¹	Totale
Nuovi utenti/risegnalaz.	121	400	209	182	912
Casi in corso	209	370	308	206	1'093
Totale utenti	330	770	517	388	2'005

¹I dati del SMP di Bellinzona comprendono anche quelli dell'ambulatorio a tempo parziale di Biasca.

Fonte: Divisione della salute pubblica, Servizi medico-psicologici, Direzione OSC

4.T54 Numero di utenti per fasce di età, presso i Servizi medico-psicologici (minorenni), nel 2015

	SMP Coldrerio	SMP Lugano	SMP Locarno	SMP Bellinzona	Totale
Bambini 0 - 5 anni	29	86	38	24	177
Bambini 6 - 11 anni	117	271	165	99	652
Adolescenti 12 - 19 anni	172	329	229	210	940
Adulti	12	84	85	55	236
Totale utenti	330	770	517	388	2'005

Fonte: Divisione della salute pubblica, Servizi medico-psicologici, Direzione OSC

4.T55 Numero di interventi, per categoria professionale, presso i Servizi medico-psicologici (minorenni), nel 2015

	SMP Coldrerio	SMP Lugano	SMP Locarno	SMP Bellinzona	Totale
Medici	1'330	2'513	2'834	1'151	7'828
Psicologi/psicoterapeuti	2'912	5'950	3'004	2'517	14'383
Psicoeducatori/educatori	1'617	1'499	2'664	2'792	8'572
Psicomotricisti	-	-	-	-	-
Assistenti sociali	49	512	470	1'077	2'108
Stagiaires	271	1'742	1'947	1'065	5'025
Totale consultazioni	6'179	12'216	10'919	8'602	37'916

Fonte: Divisione della salute pubblica, Servizi medico-psicologici

4.T56 Ore e minuti di interventi, per luogo di intervento, presso i Servizi medico-psicologici (minorenni), nel 2015

	SMP Coldrerio	SMP Lugano	SMP Locarno	SMP Bellinzona	Totale
Sede	4'177.40	9'432.48	7'699.23	4'982.20	26'292.11
Osp. reg. di Mendrisio	5.50	7.45	2.45	-	16.20
Osp. reg. di Lugano	2.00	453.20	40.40	6.50	502.50
Osp. reg. di Bellinzona e Valli	-	-	16.05	5.50	21.55
Osp. reg. di Locarno	-	-	110.55	1.30	112.25
Clinica di Novaggio	-	-	-	-	-
Ist. oncologico della Svizzera it.	-	-	-	-	-
Clinica privata	2.10	-	2.00	5.30	9.40
Visita domiciliare	167.45	218.05	87.00	492.40	965.30
Scuola	205.30	158.45	133.40	592.50	1'090.45
Appartamento protetto	5.30	1.00	-	1.30	8.00
Centro Diurno	115.15	14.20	320.46	741.31	1'191.52
PCT	-	-	-	-	-
Istituto	313.25	47.10	41.25	168.20	570.20
CTR	6.15	18.00	8.30	6.00	38.45
Ingrado	-	-	-	-	-
Ingrado sostanze illegali	-	-	-	-	-
Antenna Icaro	0.55	-	-	-	0.55
Laboratori Protetti	-	-	-	10.00	10.00
UIR	0.45	-	-	-	0.45
Spitex	13.50	-	-	-	13.50
Centro rifugiati	-	-	-	-	-
Servizi sociali	62.05	61.10	10.25	16.05	149.45
Studi medici privati	7.15	7.00	9.00	16.30	39.45
Altro	721.35	574.25	1'114.54	712.06	3'123.00
Totale ore di intervento	5'807.45	10'993.48	9'597.28	7'759.32	34'158.33

Per svolgere questi interventi sono state inoltre conteggiate 626.15 ore di trasferta.

Fonte: Divisione della salute pubblica, Servizi medico-psicologici

4.T57 Movimento utenti, presso i Centri psico-educativi, nel 2015

	CPE Stabio	CPE Lugano	CPE Gerra Piano	Totale
Presenti al 1.1.2015	36	42	32	110
Ammessi nel 2015	11	22	8	41
Totale utenti	47	64	40	151
(Stabio: utenti interni)	4	-	-	4
Dimessi nel 2015	10	16	10	36
Presenti al 31.12.2015	37	48	30	115

Fonte: Divisione della salute pubblica, Centri psico-educativi

4.T58 Prestazioni presso i Centri psico-educativi, nel 2015

	CPE Stabio	CPE Lugano	CPE Gerra Piano	Totale
Totale prestazioni**				
Provvedimenti eseguiti (ore)	6'969.00	6'089.40	3'544.15	16'602.55
Scuola + educazione precoce (ore)	1'009.00	479.55	711.30	2'200.25
Altro (ore)*	125.45	740.55	382.30	1'249.10
Internato (ore)	6'404.00	-	-	6'404.00

* Tempo a disposizione del caso (telefonate, riunioni, pianificazione interventi, ...)

** Durante il 2013 è cambiato il sistema di registrazione delle prestazioni presso il CPE; i dati per il 2013 seguono un sistema misto, che sarà sostituito completamente dal sistema nuovo nel 2014; le tabelle esposte non sono paragonabili con quelle degli anni precedenti.

Fonte: Divisione della salute pubblica, Centri psico-educativi

4.T59 Casistica delle Antenne Icaro e Ingrado sostanze illegali, per sede, nel 2015

	ICARO			INGRADO - sost. illegali				Totale	
	Bellinzona	Locarno	Totale	Lugano	Chiasso	Mendrisio	Capriasca		Totale
Totale dei casi	159	164	323	277	19	19	2	317	640
Sesso									
Maschile	30	125	155	207	15	13	1	236	391
Femminile	129	39	168	70	4	6	1	81	249
Età									
- di 20	5	3	8	7				7	15
Da 21 a 30	29	27	56	43	4	6		53	109
+ di 30	125	134	259	227	15	13	2	257	516
Dipendenti da									
Oppiacei e eroina	51	65	116	77	5	5		87	203
Medicamenti	3	2	5	11	1			12	17
Cocaina	21	15	36	46	7	11	1	65	101
Canapa	21	20	41	35	4	1		40	81
Ecstasy LSD	2	1	3	1				1	4
Alcool	1	4	5	26				26	31
Altro (allucinogeni e politox)	35	43	78			1		1	79
Astinenti	13	7	20	24	1			25	45
In terapia solo con metadone	12	7	19	57	1	1	1	60	79
In terapia con metadone e addizionanti altre sostanze	75	66	141	90	3	3	1	97	238
Famiglie seguite:	59	31	90	77	2	6		85	175

Fonte: Divisione della salute pubblica, Area di gestione sanitaria

4.T60 Casistica dei Centri di competenza gestiti dalle Antenne Icaro e Ingrado sostanze illegali, per sede, nel 2015

	ICARO Locarno	ICARO Bellinzona	ICARO totale	INGRADO Lugano	TOTALE
Utenti presi a carico con programma di cura in sede					
<i>in terapia solo con metadone</i>	26	20	46	47	93
<i>in terapia solo con Subutex®</i>	1	1	2	14	16
<i>in terapia solo metadone e terapia farmacologica</i>	43	27	70	76	146
<i>in terapia con Subutex® e terapia farmacologica</i>	5	0	5	12	17
<i>solo terapia farmacologica</i>	13	10	23	48	71
totale	88	58	146	197	343
Utenti presi a carico con programma di cura esterno					
<i>in terapia solo con metadone</i>	0	6	6	0	6
<i>in terapia solo con Subutex®</i>	0	0	0	0	0
<i>in terapia con metadone e terapia farmacologica</i>	5	6	11	11	22
<i>in terapia con Subutex® e terapia farmacologica</i>	0	0	0	1	1
<i>solo terapia farmacologica</i>	0	0	0	2	2
totale	5	12	17	14	31
Consulenze (fino a 3 incontri)	11	12	23	25	48
Utenti presi a carico solo psicoterapia	7	12	19	19	38
Totale dei casi presi a carico durante il 2015	111	94	205	255	460
Sesso					
maschile	83	72	155	194	349
femminile	28	22	50	61	111
	111	94	205	255	460
Età					
- di 20	4	2	6	5	11
da 21 a 30	12	8	20	45	65
+ di 30	95	84	179	205	384
	111	94	205	255	460
Totale dei casi attivi al 31.12.2015					
<i>Utenti presi a carico con programma di cura in sede</i>					
<i>in terapia solo con metadone</i>	23	16	39	30	69
<i>in terapia solo con Subutex®</i>	1	1	2	10	12
<i>in terapia solo metadone e terapia farmacologica</i>	33	22	55	75	130
<i>in terapia con Subutex® e terapia farmacologica</i>	4	0	4	10	14
<i>solo terapia farmacologica</i>	9	7	16	33	49
totale	70	46	116	158	274
<i>Utenti presi a carico con programma di cura esterno</i>					
<i>in terapia solo con metadone</i>	0	6	6	0	6
<i>in terapia solo con Subutex®</i>	0	0	0	0	0
<i>in terapia con metadone e terapia farmacologica</i>	2	4	6	11	17
<i>in terapia con Subutex® e terapia farmacologica</i>	0	0	0	1	1
<i>solo terapia farmacologica</i>	0	0	0	2	2
totale	2	10	12	14	26
<i>Consulenze (fino a 3 incontri)</i>	0	2	2	0	2
<i>Utenti presi a carico solo psicoterapia</i>	4	7	11	14	25
Totale dei casi attivi al 31.12.2015	76	65	141	186	327
Controllo urine	17	13	30		

Fonte: Divisione della salute pubblica, Area di gestione sanitaria

4.T61 Capacità ricettive, personale e contributo globale (in CHF) degli istituti per anziani finanziati, dal 2011

	2011	2012	2013	2014	Variazione % 2013-2014
Numero posti letto	3'678	3'691	3'697	3766	1.9%
Giornate di presenza	1'298'920	1'325'510	1'318'644	1'341'231	1.7%
Unità di personale (al 100%)	3'156	3'238	3'321	3416	1%
Contributo globale di competenza	117'868'616	119'624'120	111'770'447	115'616'130	3.44%
A carico del Cantone (20%)	23'573'723	23'924'824	22'354'089	23'123'226	
A carico dei Comuni (80%)	94'294'893	95'699'296	89'416'358	92'492'904	
Costo per giornata di presenza	91	90	85	87	2.35%

Nota: I dati finanziari sono dati di competenza, non di cassa. I dati di competenza del 2015 non sono ancora disponibili. Il Contributo globale di competenza non comprende il contributo per Fondo acquisti e manutenzione straordinaria "Fondo 3".

Fonte: Divisione dell'azione sociale e delle famiglie, Ufficio degli anziani e delle cure a domicilio

4.T62 Contributi cantonali (in CHF) versati per il mantenimento a domicilio di persone anziane e invalide, dal 2008

	2008	2009	2010	2011	2012	2013	2014	Variazione % 2013-2014
Anziani								
Beneficiari	335	360	396	424	441	486	563	15.8%
Costo	4'645'178	4'777'544	4'898'992	5'170'057	5'256'224	5'472'761	6'228'269	13.8%
Costo per beneficiario	13'866	13'271	12'371	12'194	11'919	11'261	11'063	-1.8%
Invalidi								
Beneficiari	108	114	111	128	134	150	166	10.7%
Costo	867'622	850'285	801'875	864'519	888'837	999'837	1'164'174	16.4%
Costo per beneficiario	8'033	7'459	7'224	6'754	6'633	6'666	7'013	5.2%

Nota: I dati finanziari sono dati di competenza, non di cassa. I dati di competenza del 2015 non sono ancora disponibili.

Fonte: Divisione dell'azione sociale e delle famiglie, Ufficio degli anziani e delle cure a domicilio

4.T63 Contributo fisso (in fr.) dei Servizi di appoggio, dal 2010

	2010	2011	2012	2013	2014	Variazione % 2013-2014
Contributo fisso di competenza	10'501'837	11'293'444	11'773'032	12'378'979	14'074'889	+13.7%
A carico del Cantone (20%)	2'100'367	2'258'689	2'346'606	2'475'796	2'814'978	
A carico dei Comuni (80%)	8'401'470	9'034'755	9'386'426	9'903'183	11'259'911	

Nota: I dati finanziari sono dati di competenza, non di cassa. I dati di competenza del 2015 non sono ancora disponibili.

Fonte: Divisione dell'azione sociale e delle famiglie, Ufficio degli anziani e delle cure a domicilio

4.T64 Prestazioni, personale e contributo globale (in CHF) dei SACD d'interesse pubblico finanziati, dal 2011

	2011	2012	2013	2014	Variazione % 2013-2014
Numero utenti	11'589	11'737	11'838	12'295	+3.9%
Anziani	7'340	7'519	7'763	8'023	+3.3%
Invalidi/famiglie/altri in età non AVS	1'482	1'515	1'519	1'513	-0.4%
Bambini (seguiti dal servizio CMP)	2'767	2'703	2'556	2'759	+7.9%
Ore erogate per tipo di prestazione	571'323	596'412	608'810	622'087	+2.2%
Consigli e istruzioni	9'302	12'740	16'075	19'174	+19.3%
Esami e cure	92'875	108'643	117'840	128'117	+8.7%
Cure di base	242'013	249'265	257'056	271'873	+5.8%
Economia domestica	227'133	225'764	217'839	202'923	-6.8%
Unità di personale (al 100%)	484.7	520.6	540.0	544.7	+0.9%
Infermieri	129.7	148.2	163.8	170.2	+3.9%
Aiuto familiari/operatori sociosanitari	213.7	221.7	207.6	197.2	-5.0%
Ausiliarie	96.7	104.5	115.4	124.3	+7.7%
Direzione ad amministrazione	44.6	46.2	53.2	53.0	-0.3%
Contributo globale di competenza	26'077'304	26'771'389	27'040'366	26'293'725	-2.8%
A carico del Cantone (20%)	5'215'461	5'354'278	5'408'073	5'258'745	
A carico dei Comuni (80%)	20'861'843	21'417'111	21'632'293	21'034'980	
Per ora erogata	46	45	44	42	-4.5%

Nota: I dati finanziari sono dati di competenza, non di cassa. I dati di competenza del 2015 non sono ancora disponibili.

Fonte: Divisione dell'azione sociale e delle famiglie, Ufficio degli anziani e delle cure a domicilio

4.T65 Contributo globale (in CHF) dei servizi e operatori di cure a domicilio privati finanziati, dal 2013

	2013			2014		
	OACD ¹	Infermieri/e Indipendenti	Totale	OACD ¹	Infermieri/e indipendenti	Totale
Numero utenti	1'840	1'405	3'245	1'803	1'652	3'455
Anziani	1'567	1'188	2'755	1'547	1'437	2'984
Invalidi/famiglie/altri in età non AVS	273	217	490	256	215	471
Ore erogate per tipo di prestazione	205'397	69'394	274'791	202'261	83'505	285'766
Consigli e istruzioni	6'720	5'926	12'646	6'719	6'863	13'582
Esami e cure	47'928	34'175	82'103	52'040	40'672	92'712
Cure di base	150'749	29'294	180'043	143'502	35'970	179'472
Contributo globale di competenza	1'264'087	944'412	2'208'499	1'464'054	1'152'657	2'616'711
A carico del Cantone (20%)	252'817	188'882	441'699	292'811	230'531	523'342
A carico dei Comuni (80%)	1'011'270	755'530	1'766'800	1'171'243	922'126	2'093'369

¹OACD = Organizzazioni di assistenza e cura a domicilio private (spitex commerciali).

Nota: I dati finanziari sono dati di competenza, non di cassa. I dati di competenza del 2015 non sono ancora disponibili.

Fonte: Divisione dell'azione sociale e delle famiglie, Ufficio degli anziani e delle cure a domicilio

4.T66 Capacità ricettive, personale e contributo globale (in CHF) degli istituti per invalidi adulti finanziati, dal 2011

	2011	2012	2013	2014	Variazione % 2013-2014
Numero posti	1'423	1'476	1'512	1'528	1.1%
Giornate di presenza	380'012	385'758	392'211	399'508	1.9%
Unità di personale (al 100%)	950	978	993	1'010	1.7%
Contributo globale di competenza	79'772'061	83'226'203	83'745'392	86'227'793	3.0%
Per giornata di presenza	210	216	214	216	1.1%

Nota: I dati finanziari sono dati di competenza, non di cassa. I dati di competenza del 2015 non sono ancora disponibili.

Fonte: Divisione dell'azione sociale e delle famiglie, Ufficio degli invalidi

4.T67 Capacità ricettive, personale e contributo globale (in CHF) degli istituti per invalidi minorenni finanziati, dal 2011

	2011	2012	2013	2014	Variazione % 2013-2014
Numero posti	250	239	241 ¹⁾	246	2.1%
Giornate di presenza	36'546	36'633	36'386	34'960	-3.9%
Unità di personale (al 100%)	144	139	135	136	0.7%
Contributo globale di competenza	14'996'618	14'701'257	14'159'151	15'355'619	8.5%
Per giornata di presenza	410	401	389	439	12.9%

Nota: I dati finanziari sono dati di competenza, non di cassa. I dati di competenza del 2015 non sono ancora disponibili.

1) Dato rettificato.

Fonte: Divisione dell'azione sociale e delle famiglie, Ufficio degli invalidi

4.T68 Riconoscimento e finanziamento di progetti singoli (Legge giovani¹), dal 2006

	Giovane/i	Gruppi	Associazioni giovanili	Centri giovanili, comuni ed enti vari	Totale
Progetti singoli particolari e ricorrenti					
Totale Progetti riconosciuti					
2006	3	16	6	–	25
2007	6	16	5	2	29
2008	7	12	5	–	24
2009	5	19	4	–	28 ²⁾
2010	16	16	6	–	38 ²⁾
2011	24	17	6	–	47 ²⁾
2012	13	9	8	–	30 ²⁾³⁾
2013	14	16	5	–	35 ²⁾³⁾
2014	10	8	6	3	27 ²⁾³⁾
2015	18	10	4	3	35²⁾³⁾⁴⁾
Totale Sussidi					
2006	6'658	50'745	176'484	–	233'887
2007	17'383	28'633	187'561	797	234'374
2008	16'482	22'742	125'141	–	164'365
2009	17'214	32'090	134'940	–	184'244 ²⁾
2010	46'691	24'763	180'027	–	251'481 ²⁾
2011	64'586	35'269	181'458	–	281'313 ²⁾
2012	29'693	14'309	266'876	–	310'878 ²⁾³⁾
2013	33'027	35'289	179'404	–	247'720 ²⁾³⁾
2014	25'720	20'138	155'107	11'404	212'369 ²⁾³⁾
2015	39'894	16'006	179'713	54'000	289'613²⁾³⁾⁴⁾

¹Legge sul sostegno e il coordinamento delle attività giovanili del 2 ottobre 1996.

²Dal 2009 sono stati inseriti i dati di consuntivo (e non delle decisioni di preventivo).

³Dal 2012 è stato inserito nei progetti ricorrenti anche il Consiglio cantonale dei Giovani.

⁴Dal 2015 è stato inserito nei progetti ricorrenti anche la Città di Lugano

Fonte: Divisione dell'azione sociale e delle famiglie, Ufficio del sostegno a enti e attività per le famiglie e i giovani

4.T69 Riconoscimento e finanziamento dei Centri di attività giovanile (Legge giovani)¹, dal 2006

	Associazioni giovanili	Comuni	Fondazioni	Enti vari	Totale	Totale Centri in attività
Centri di attività giovanile						
Totale Centri riconosciuti in attività						
2006	–	1	–	1	2	9
2007	1	3	–	–	4	12
2008	1	1	1	–	3	15
2009	–	8	–	7	15 ²⁾	15 ²⁾
2010	–	8	–	6	14 ²⁾	14 ²⁾
2011	–	9	–	6	15 ²⁾	15 ²⁾
2012	–	9	–	6	15 ²⁾	15 ²⁾
2013	–	10	–	6	16 ²⁾	17
2014	–	12	–	5	17 ²⁾³⁾	17
2015	–	12	–	5	17²⁾³⁾	17
Totale Sussidi						
2006	25'235	106'453	197'971	11'000	340'659	
2007	31'800	187'830	164'063	7'000	390'693	
2008	34'865	181'497	152'751	8'750	377'863	
2009	–	216'096	–	142'835	358'931 ³⁾	
2010	–	232'542	–	156'929	389'471 ³⁾	
2011	–	257'303	–	151'373	408'676 ³⁾	
2012	–	273'835	–	153'392	427'227 ³⁾	
2013	–	293'493	–	150'711	444'204 ³⁾	
2014	–	346'658	–	140'017	486'675 ³⁾	
2015	–	337'383	–	125'282	462'665³⁾	

¹Legge sul sostegno e il coordinamento delle attività giovanili del 2 ottobre 1996.

²Dal 2009 viene riportato il numero di centri in attività e non più il numero di centri aperti nell'anno. Per gli anni precedenti dal totale sono stati dedotti anche i centri che hanno chiuso la loro attività: un centro nel 2006 e due nel 2007.

³Dal 2009 sono stati inseriti i dati di consuntivo (e non delle decisioni di preventivo).

Fonte: Divisione dell'azione sociale e delle famiglie, Ufficio del sostegno a enti e attività per le famiglie e i giovani

4.T70 Capacità ricettive, personale e contributo globale (in CHF) dei centri educativi per minorenni finanziati (Lfam¹), dal 2011

	2011	2012	2013	2014	Variazione % 2013-2014
Numero posti	313	313	323	323	0.0%
Giornate di presenza	90'750	91'568	93'662	93'998	0.4%
Unità di personale (al 100%)	180	183	194	199	2.6%
Contributo globale di competenza	20'396'769	21'491'863	22'347'886	23'346'390	4.5%
<i>Per giornata di presenza</i>	225	235	238	248	4.2%

¹Legge sul sostegno alle attività delle famiglie e di protezione dei minorenni (Legge per le famiglie) del 15 settembre 2003.

Nota: I dati finanziari sono dati di competenza, non di cassa. I dati di competenza del 2015 non sono ancora disponibili.

Dal 2006 entrata in vigore del nuovo sistema di finanziamento tramite contributo globale associato ai contratti di prestazione.

Con l'entrata in vigore della Lfam (art. 30), la partecipazione dei Comuni, non più riversata agli enti, è pari ad 1/3 dei costi di protezione stabiliti in sede di preventivo. Il 50% di questa somma può essere utilizzato dai Comuni quale incentivo per le politiche di sostegno alle famiglie (vedi tabella 4.T75).

Fonte: Divisione dell'azione sociale e delle famiglie, Ufficio del sostegno a enti e attività per le famiglie e i giovani

4.T71 Suddivisione dei costi di protezione tra Cantone e Comuni ai sensi dell'art. 30 LFam¹⁾, dal 2012

	2012	2013	2014	2015	Variazione % 2014-2015
Costo complessivo di protezione (preventivo)	20'226'888	21'979'118	23'739'475	24'422'341	2.9%
Quota parte a carico dei Comuni (1/3)	6'742'296	7'326'373	7'913'158	8'140'780	2.9%
Incentivi versati agli enti dai Comuni	3'106'559	3'427'842	3'709'121	3'824'149	3.1%
<i>Incentivi a favore dei nidi dell'infanzia (art. 7a)</i>	<i>2'137'476</i>	<i>2'336'827</i>	<i>2'463'395</i>	<i>2'516'770</i>	<i>2.2%</i>
<i>Incentivi a favore delle famiglie diurne (art. 7b)</i>	<i>513'178</i>	<i>572'899</i>	<i>641'599</i>	<i>687'489</i>	<i>7.2%</i>
<i>Incentivi a favore dei centri extrascolastici (art. 7c)</i>	<i>400'884</i>	<i>430'322</i>	<i>492'671</i>	<i>497'298</i>	<i>0.9%</i>
<i>Incentivi a favore dei centri di socializzazione (art. 9)</i>	<i>55'021</i>	<i>87'794</i>	<i>111'456</i>	<i>122'592</i>	<i>10%</i>
Contributo comunale al netto degli incentivi	3'635'737	3'898'531	4'204'037	4'316'631	2.7%

¹Legge sul sostegno alle attività delle famiglie e di protezione dei minorenni (Legge per le famiglie) del 15 settembre 2003.

Nota: con l'entrata in vigore della LFam (art. 30), la partecipazione dei comuni, non più riversata agli enti, è pari ad 1/3 dei costi di protezione stabiliti in sede di preventivo. Il 50% di questa somma può essere utilizzato dai Comuni quale incentivo per le politiche di sostegno alle famiglie.

Dal 2007 inizio della fatturazione della quota parte a carico dei Comuni.

Fonte: Divisione dell'azione sociale e delle famiglie, Ufficio del sostegno a enti e attività per le famiglie e i giovani

4.T72 Capacità ricettiva degli asili nido riconosciuti (Lfam¹⁾), dal 2006

Anno	Posti autorizzati per ospiti				Protezione ¹	Totale	Personale educativo impiegato	Rapporto posti autorizzati/ personale educativo	Totale asili nido autorizzati
	0-12 mesi	13-24 mesi	2 anni	3 anni e +					
2006	111	179	240	207	...	737	154.2	4.78	33
<i>% su totale posti</i>	<i>15.1</i>	<i>24.3</i>	<i>32.6</i>	<i>28.1</i>	...	<i>100.0</i>
2007	123	198	277	215	...	813	179.6	4.53	35
<i>% su totale posti</i>	<i>15.1</i>	<i>24.4</i>	<i>34.1</i>	<i>26.4</i>	...	<i>100.0</i>
2008	173	304	406	219	60 2)	1'162	256.9	4.52	42
<i>% su totale posti</i>	<i>14.9</i>	<i>26.2</i>	<i>34.9</i>	<i>18.8</i>	<i>5.2</i>	<i>100.0</i>
2009	193	339	432	237	70	1'271	289.0	4.40	45
<i>% su totale posti</i>	<i>15.2</i>	<i>26.7</i>	<i>34.0</i>	<i>18.6</i>	<i>5.5</i>	<i>100.0</i>
2010	201	365	423	232	70	1'291	298.5	4.32	46
<i>% su totale posti</i>	<i>15.6</i>	<i>28.3</i>	<i>32.8</i>	<i>18.0</i>	<i>5.4</i>	<i>100.0</i>
2011	218	407	457	230	70	1'382	319.4	4.32	50
<i>% su totale posti</i>	<i>15.8</i>	<i>29.5</i>	<i>33.1</i>	<i>16.6</i>	<i>5.1</i>	<i>100.0</i>
2012	224	425	476	231	70	1'426	332.5	4.28	51
<i>% su totale posti</i>	<i>15.7</i>	<i>29.8</i>	<i>33.4</i>	<i>16.2</i>	<i>4.9</i>	<i>100.0</i>
2013	228	446	515	228	70	1'487	346.8	4.09	52
<i>% su totale posti</i>	<i>15.3</i>	<i>30.0</i>	<i>34.6</i>	<i>15.3</i>	<i>4.7</i>	<i>100.0</i>
2014	237	490	550	252	70	1'599	372.0	4.11	53
<i>% su totale posti</i>	<i>14.8</i>	<i>30.6</i>	<i>34.4</i>	<i>15.8</i>	<i>4.4</i>	<i>100.0</i>
2015	243	480	545	245	70	1'583	370.1	4.09	52
<i>% su totale posti</i>	<i>15.4</i>	<i>30.3</i>	<i>34.4</i>	<i>15.5</i>	<i>4.4</i>	<i>100.0</i>

¹Legge sul sostegno alle attività delle famiglie e di protezione dei minorenni (Legge per le famiglie) del 15 settembre 2003.

¹Dal 2008 sono stati aggiunti i dati dei 6 nidi precedentemente sussidiati ai sensi della LMI.

²Dall'agosto 2008 non sono stati riconosciuti quale protezione i 50 posti di scuola dell'infanzia e sono stati invece riconosciuti ulteriori 10 posti di protezione 4-6 anni presso la Culla Arnaboldi.

Fonte: Divisione dell'azione sociale e delle famiglie, Ufficio del sostegno a enti e attività per le famiglie e i giovani (a partire dal 2008)

4.T73 Colonie di vacanza¹, partecipanti, numero di giorni effettuati e finanziamenti versati (in CHF) secondo la categoria, dal 2006

	Religiosi	Comunali	Scout	Sindacali	Ass. div.	Fondazioni	Speciali ²⁾	Totale
	1	2	3	4	5	6	7	
Tot. bambini/adolescenti								
2006	457	485	1'035	383	632	188	272	3'452
2007	496	290	896	353	631	171	236	3'073
2008	400	410	936	281	588	156	255	3'026
2009	403	355	983	296	597	164	262	3'060
2010	347	186	915	294	475	182	295	2'694
2011	255	190	870	239	524	177	300	2'555
2012	271	134	905	213	462	179	267	2'431
2013	217	162	1'223	198	433	187	297	2'717
2014	207	142	779	178	434	161	292	2'193
2015	140	210	888	155	471	128	302	2'294
Tot. giornate di presenza								
2006	6'279	6'175	15'072	6'015	9'012	2'641	3'961	49'155
2007	6'812	4'972	13'379	4'974	9'309	2'380	3'567	45'393
2008	5'205	5'252	12'634	4'350	7'832	2'177	3'456	40'906
2009	4'986	4'399	14'275	4'539	8'424	2'296	3'782	42'701
2010	4'397	2'247	12'765	4'480	6'898	2'590	4'053	37'430
2011	3'290	2'691	12'429	3'621	7'356	2'510	3'896	35'793
2012	3'582	1'918	12'858	3'257	6'590	2'461	3'586	34'252
2013	2'583	2'188	17'481	3'014	5'818	2'643	4'009	37'736
2014	2'345	1'729	11'213	2'612	5'818	2'310	3'927	29'954
2015	1'432	2'837	12'885	2'242	6'523	1'856	4'005	31'780
Tot. finanziamento								
2006	53'235	56'568	121'178	60'239	78'204	24'350	126'938	520'712
2007	55'846	44'986	115'893	48'634	80'392	21'378	120'369	487'498
2008	50'739	50'641	104'462	44'610	69'504	20'682	120'558	461'196
2009	46'955	42'878	126'555	48'719	77'466	24'791	132'546	499'910
2010	41'218	22'245	109'685	48'184	62'391	28'150	141'166	453'038
2011	31'395	26'011	110'398	38'008	65'923	27'252	131'635	430'622
2012	32'820	18'988	114'474	34'576	59'265	26'599	123'830	410'551
2013	24'337	21'124	179'572	29'839	53'277	28'827	121'204	458'180
2014	21'698	16'592	97'806	25'859	59'222	25'355	128'216	374'748
2015	13'877	26'745	113'053	22'196	65'293	20'784	117'572	379'520

¹Secondo la Legge colonie di vacanza del 17.12.1973 e relativo Regolamento del 22.5.1974.

²Colonie speciali sussidiate in base all'art. 7 Legge colonie, le altre all'art. 6.

Fonte: Divisione dell'azione sociale e delle famiglie, Ufficio del sostegno a enti e attività per le famiglie e i giovani

4.T74 Legge per le famiglie: casi trattati dall'Ufficio dell'aiuto e della protezione, per sedi di servizio, dal 2010

	2010	2011	2012	2013	2014	2015	Variazione % 2014-2015
Mendrisio	139	139	164	170	183	169	-7.6%
Lugano	553	596	620	632	653	665	+1.8%
Locarno	216	256	214	232	255	240	-5.9%
Bellinzona e Tre Valli	351	406	386	336	294	239	-18.7%
Totale	1'259	1'397	1'384	1'370	1'385	1313	-5.2%

Fonte: Divisione dell'azione sociale e delle famiglie, Ufficio dell'aiuto e della protezione

4.T75 Legge per le famiglie: informazioni, consulenze e casi trattati dall'Ufficio dell'aiuto e della protezione, per tipo di segnalazione e per sedi dell'ufficio, dal 2013

	TOTALE			Mendrisio			Lugano			Locarno			Bellinzona e Tre Valli		
	2013	2014	2015	2013	2014	2015	2013	2014	2015	2013	2014	2015	2013	2014	2015
Informazioni, consulenze	352	391	270	65	44	28	154	185	126	73	62	39	60	100	77
Richieste di anticipo alimenti	338	344	289	50	47	51	152	160	123	81	69	65	55	68	50
CASI TRATTATI:															
Inchieste per affido familiare	62	79	81	11	9	10	18	31	32	25	30	22	8	9	17
Autosegnalazioni	677	663	618	61	56	55	335	358	351	104	97	103	177	152	109
Segnalazioni dell'autorità	631	643	614	98	118	104	279	264	282	103	128	115	151	133	113
<i>Magistratura ¹⁾</i>	1	0	0	0	0	0	1	0	0	0	0	0	0	0	0
<i>Pretura</i>	38	39	41	4	8	5	25	21	29	9	10	6	0	0	1
<i>Autorità regionali di protezione</i>	592	604	573	94	110	99	253	243	253	94	118	109	151	133	112
Altre	0	0	0	0	0	0	0	0	0	0	0	0	0	0	0
Totale casi trattati	1370	1385	1313	170	183	169	632	653	665	232	255	240	336	294	239
TOTALE COMPLESSIVO	2060	2120	1872	285	274	248	938	998	914	386	386	344	451	462	366

¹⁾Ministero pubblico e Magistratura dei minorenni.

I dati concernenti le "Informazioni e consulenze", la "richieste di anticipo alimenti" e le "inchieste per affido familiare" sono disponibili dal 2011 grazie al nuovo sistema di registrazione informatica.

Fonte: Divisione dell'azione sociale e delle famiglie, Ufficio dell'aiuto e della protezione

4.T76 Altre attività dell'Ufficio dell'aiuto e della protezione, dal 2011

	2011	2012	2013	2014	2015	Variazione % 2014-2015
Mandati degli Uffici Regionali di Collocamento (URC)	202	159	137	117	109	-6.8%

Fonte: Divisione dell'azione sociale e delle famiglie, Ufficio dell'aiuto e della protezione

4.T77 Vittime di reati: casi trattati nel 2014 e nel 2015

	Numero di casi	2014 Ripartizione %	Numero di casi	2015 Ripartizione %
A. Totale	508	100%	479	100%
Sesso				
1 Femmina	380	74.8%	356	74.3%
2 Maschio	123	24.2%	118	24.7%
3 Non noto	5	1%	5	1%
Età				
1 Minorenne < 10 anni	79	15.6%	74	15.4%
10-17 anni	50	9.8%	59	12.3%
Totale minorenni	129	25.4%	133	27.7%
2 Maggiorenni 18-29 anni	95	18.7%	85	17.7%
30-64 anni	260	51.2%	236	49.3%
> 64 anni	19	3.7%	20	4.2%
Totale maggiorenni	374	73.6%	341	71.2%
3 Non noto	5	1%	5	1.1%
Reati				
1 Reati contro la vita e l'integrità della persona	308	46.2%	304	52.2%
2 Reati contro l'integrità sessuale	111	16.6%	85	14.6%
3 Crimini o delitti contro la libertà personale	202	30.3%	161	27.7%
4 Altri reati	28	4.2%	26	4.5%
5 Reato non definito	18	2.7%	6	1%
Totale reati ¹⁾	667	100%	582	100%
Fonte segnalazione dei casi				
1 Avvocato	56	11%	37	7.7%
2 Uffici e servizi statali	71	14%	70	14.6%
3 Vittima	172	33.9%	204	42.6%
4 Enti o servizi privati o para-statali	83	16.3%	61	12.7%
5 Polizia, Ministero pubblico	126	24.8%	107	22.4%
6 Magistratura dei minorenni	0	0%	0	0%
Totale	508	100%	479	100%
Prestazioni fornite				
1 Assistenza giuridica	167	16.1%	135	14.9%
2 Misure per la protezione del fanciullo	35	3.4%	30	3.3%
3 Assistenza materiale	7	0.7%	8	0.9%
4 Protezione e alloggio	111	10.7%	83	9.2%
5 Assistenza medica	15	1.4%	11	1.2%
6 Assistenza psicologica	246	23.7%	221	24.4%
7 Assistenza sociale	416	40.1%	393	43.4%
8 Altro	40	3.9%	24	2.7%
Totale prestazioni fornite	1037	100%	905	100%
B. Sostegno e consulenza servizio LAV in ambiti diversi	78*		70*	
TOTALE COMPLESSIVO (A + B)	586		549	

(*) Il sostegno e la consulenza del Servizio LAV in ambiti diversi è stato richiesto da istituti scolastici, educativi, cliniche private e enti comunali, associazioni ricreative e sportive ed è inerente a situazioni di disagio di minori e adulti in ambito di presunti maltrattamenti e abusi sessuali o eventi tragici.

¹ Il nuovo sistema statistico federale richiede la rilevazione di tutti i reati, il cui numero è superiore a quello dei casi.

Fonte: Divisione dell'azione sociale e delle famiglie, Ufficio dell'aiuto e della protezione, Delegato per l'aiuto alle vittime di reati

4.T78 Misure di curatela e tutela assunte dall'Ufficio dell'aiuto e della protezione secondo le misure previste dal CCS, dal 2013¹

Art. CC prima della riforma 2013		Minorenni			Maggiorenni			Totali			Aperte			Chiuse ³		
		2013	2014	2015	2013	2014	2015	2013	2014	2015	2013	2014	2015	2013	2014	2015
307	Misure opportune per minori	-	-	-	-	-	-	-	-	-	-	-	-
308	Curatele educative	50	-	-	50	-	-	-	-	-	28	50	-
308+309	Curatele e accertamenti della paternità	9	6	4	9	6	4	-	-	-	6	3	2
324	Misure di protezione sostanza dei minori	-	-	-	-	-	-	-	-	-	-	-	-
325	Amministrazione sostanza dei minori	-	-	-	-	-	-	-	-	-	-	-	-
368	Tutele per minorenni	40	18	11	40	18	11	1	-	-	34	22 ¹²	7
369	Tutele per infermità mentale	62	50	23	62	50	23	1	-	2	17	12 ^b	29
370	Tutele per altri motivi (prodigalità, alcolismo, scostumatezza e cattiva amm.)	8	6	1	8	6	1	1	-	-	3	2 ^b	5
371	Tutele a favore dei detenuti	1	1	0	1	1	-	-	-	-	-	-	1
372	Tutele volontarie	117	94	47	117	94	47	1	-	-	41	23 ^b	47
386	Misure preventive	-	-	-	-	-	-	-	-	-	2	-	-
392	Curatele di rappresentanza personale	26	8	2	5	5	4	31	13	6	4	-	-	11	18 ^b	7
392+393	Curatele di rappresentanza e amm.	3	2	-	3	2	-	-	-	-	1	1 ^b	2
393 1-3, 5	Curatele di amministrazione	23	18	8	23	18	8	-	-	-	5	5 ^b	10
393.4	Curatele di amm. per persone giuridiche	-	-	-	-	-	-	-	-	-	-	-	-
394	Curatele volontarie	36	27	12	36	27	12	1	-	-	5	9 ^b	15
395	Inabilitazioni	-	-	-	-	-	-	-	-	-	2	-	-
	Totali	125	32	17	255	203	95	380	235	112	9	-	2	155	145	125

Art. CC dopo la riforma 2013		Minorenni			Maggiorenni			Totali			Aperte			Chiuse		
		2013	2014	2015	2013	2014	2015	2013	2014	2015	2013	2014	2015	2013	2014	2015
306	Curatela di rappr. dei minori	8	30	69	8	30	69	9	26	62	1	4	23
307	Misure opportune per minori	-	-	-	-	-	-	-	-	-	-	-	-
308	Curatela educativa	13	64	86	13	64	86	13	52	41	-	1	19
306+307+392				3				3				3				-
306+308	Curatela di rappresentanza dei minori e educativa	8	4	4	8	4	4	8	...	-	-	4	-
308+309	Curatela e accertamento della paternità	-	-	-	-	-	-	-	-	-	-	-	-
308+325	Curatela educativa e amministrazione sostanza dei minori	3	3	8	3	3	8	3	-	7	-	-	2
324	Misure di protezione sostanza dei minori	-	-	-	-	-	-	-	-	-	-	-	-
325	Amministrazione sostanza dei minori	1	1	-	1	1	-	1	-	-	-	-	1
327	Tutela per minorenni	34	53	66	34	53	66	34	25	34	-	6	21
393	Amministrazione di sostegno	2	3	1	2	3	1	1	2	-	-	1	2
394	Curatela di rappresentanza	5	4	2	5	4	2	6	-	-	1	1	2
393+394+395	Amm. di sostegno, curatela di rappr. e amm. dei beni	1	2	1	1	2	1	1	1	-	-	-	1
394+395	Curatela di rappresentanza e amministrazione dei beni	13	45	99	13	45	99	13	34	64	-	2	10
394+395+396	Curatela di rappresentanza, ammin. di beni e di cooperazione	1	1	1	-
394+396	Curatela di rappresentanza e di cooperazione	2	2	2	-
398	Curatela generale	57	89	143	57	89	143	56	41	83	1	9	29
	Totali	67	155	236	78	143	249	145	298	485	145	181	297	3	28	110
	Totali complessivi	192	187	253	333	346	344	525	533	597	154	181 ³	299	158	173 ⁴	235

¹ Il nuovo diritto tutelare è entrato in vigore nel 2013. Le disposizioni transitorie prevedono 3 anni per adattare le misure del previgente diritto. La prima tabella si riferisce alle misure istituite in base al previgente diritto, la seconda alle misure istituite in base al nuovo diritto.

² Parte di queste misure sono state chiuse e riaperte nell'ambito dell'adattamento delle misure dal diritto previgente a quello attuale; sono quindi contabilizzate anche nelle aperture della seconda tabella.

³ Delle 181 misure aperte, 37 sono state trasferite dal vecchio diritto e 54 trasferite da un altro curatore dell'Ufficio.

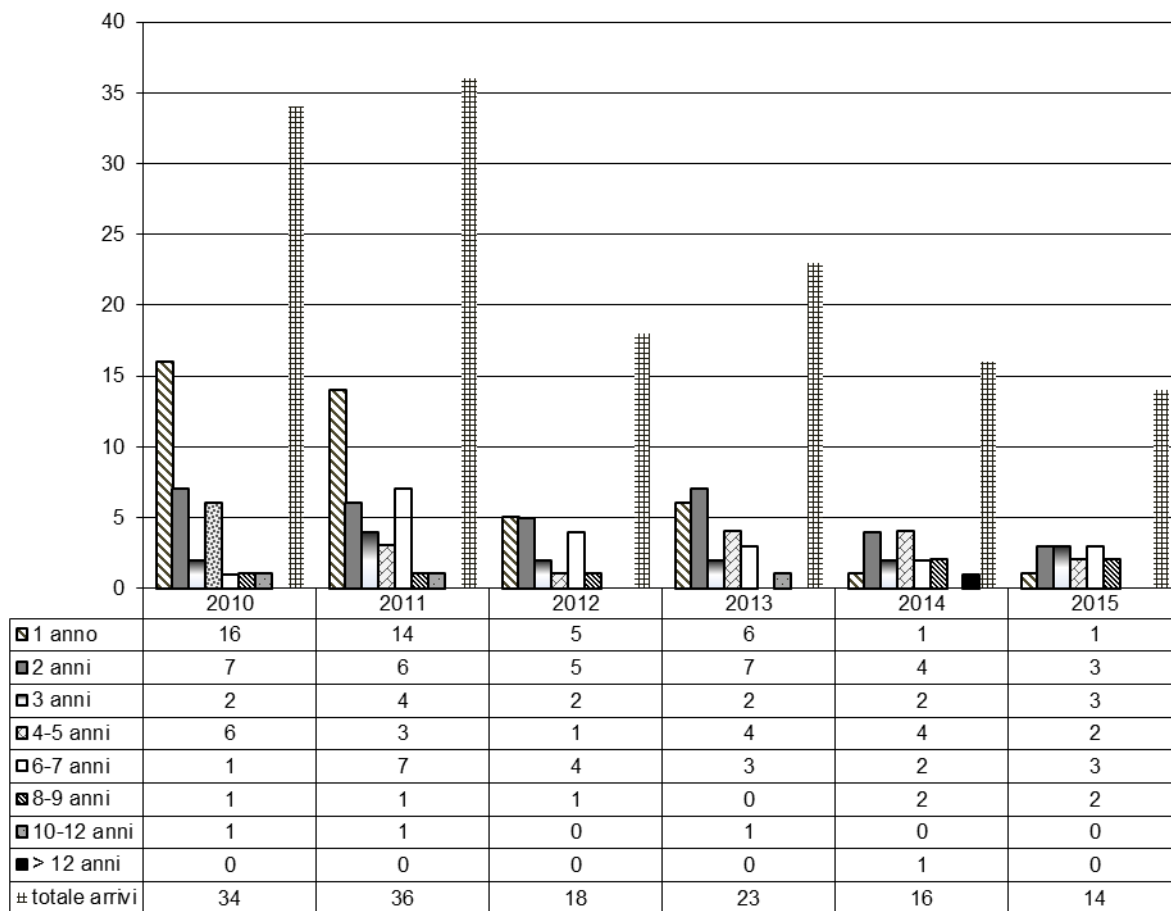
4.T79 Bambini arrivati in Ticino in affidamento preadottivo o già adottati nel paese di origine conformemente alla Convenzione dell'Aia in materia di adozione internazionale, secondo il paese di provenienza, dal 2005

	2005	2006	2007	2008	2009	2010	2011	2012	2013	2014	2015
Europa	5	2	9	4	8	2	5	3	3	8	1
Svizzera	1	-	3	-	1	1	-	-	-	-	-
Bosnia Erzegovina	-	-	-	1	-	-	-	-	-	1	-
Bulgaria	-	-	2	-	2	-	-	-	1	-	-
Croazia	3	-	1	-	-	-	-	-	-	-	-
Francia	-	-	-	-	-	-	-	1	-	-	-
Georgia	1	-	-	-	-	-	-	-	-	-	-
Polonia	-	-	-	-	1	-	-	-	-	-	-
Rep. Serba	-	-	-	-	-	2	-	-	-	-	1
Russia	-	-	2	1	1	1	3	-	2	6	-
Ucraina	-	-	1	3	3	-	2	2	-	1	-
Africa	9	4	6	12	22	17	18	10	14	6	6
Benin	-	-	-	-	-	-	-	-	-	-	2
Etiopia	8	2	3	12	20	16	16	7	14	5	3
Madagascar	-	-	2	-	1	-	-	-	-	1	-
Marocco	-	-	1	-	-	1	1	-	-	-	-
Ruanda	-	-	-	-	1	-	-	-	-	-	-
Togo	1	1	2	-	1	-	1	3	-	-	1
America	6	3	3	4	2	5	5	1	2	0	2
Bolivia	-	1	1	-	-	-	-	-	-	-	-
Brasile	2	-	1	1	-	-	-	-	-	-	-
Colombia	4	2	-	1	1	5	4	1	-	-	-
Haiti	-	-	-	-	1	-	-	-	2	-	-
Panama	-	-	-	2	-	-	-	-	-	-	-
Perù	-	-	-	-	-	-	-	-	-	-	2
Rep. Dominicana	-	-	-	-	-	-	-	-	1	-	-
USA	-	-	1	-	-	-	-	-	-	-	-
Asia	19	17	6	4	10	10	8	4	4	3	5
Filippine	1	-	-	-	5	-	-	-	-	-	-
India	8	2	1	1	-	1	-	-	-	1	1
Iraq	-	-	-	-	-	1	-	-	-	-	-
Pakistan	-	-	1	-	-	-	-	-	-	-	-
Sri Lanka	-	-	-	-	-	-	2	-	-	-	-
Tailandia	10	15	4	3	5	8	6	4	4	1	4
Vietnam	-	-	-	-	-	-	-	-	-	1	-
Oceania	-	-	-	-	-	-	-	-	-	-	-
Apolidi	-	-	-	-	-	-	-	-	-	-	-
Totale	39	26	24	24	42	34	36	18	23	17	14

Fonte: Divisione dell'azione sociale e delle famiglie, Ufficio dell'aiuto e della protezione

⁴ Delle 173 misure chiuse, 37 sono state riaperte in base al nuovo diritto e 54 trasferite a un altro curatore dell'Ufficio.

4.T80 Età dei bambini arrivati in Ticino in affidamento preadottivo o già adottati nel paese di origine conformemente alla Convenzione dell'Aia in materia di adozione internazionale



Fonte: Divisione dell'azione sociale e delle famiglie, Ufficio dell'aiuto e della protezione

4.T81 Effettivi e caratteristiche dei beneficiari di prestazioni assistenziali, confronto 2014-2015

	dicembre 2014		dicembre 2015		dic. '14-dic. '15	
	Ass	in %	Ass	in %	Var. ass.	Var. in %
UR¹ con almeno una prestazione nei 12 mesi precedenti	6'428		6'712		284	4.4
UR con prestazioni nel mese di riferimento	4'682	100.0	4'861	100.0	179	3.8
UR di 1 persona	3'398	72.6	3'595	74.0	197	5.8
UR di 2 persone	740	15.8	717	14.8	-23	-3.1
UR di 3 persone	311	6.6	303	6.2	-8	-2.6
UR di 4 persone	152	3.2	155	3.2	3	2.0
UR di 5 persone o più	81	1.7	91	1.9	10	12.3
Persone con prestazioni nel mese di riferimento	6'856	100.0	7'050	100.0	194	2.8
Titolare del diritto	4'682	68.3	4'861	69.0	179	3.8
Coniuge	456	6.7	438	6.2	-18	-3.9
Convivente	89	1.3	93	1.3	4	4.5
Figli	1'629	23.8	1'658	23.5	29	1.8
Uomini	3'504	51.1	3'635	51.6	131	3.7
Donne	3'352	48.9	3'415	48.4	63	1.9
Età <20 anni	1'584	23.1	1'630	23.1	46	2.9
Età 20-29 anni	982	14.3	1'093	15.5	111	11.3
Età 30-59 anni	3'910	57.0	3'921	55.6	11	0.3
Età 60 anni e più	380	5.5	406	5.8	26	6.8
Svizzeri	3'935	57.4	4'069	57.7	134	3.4
Stranieri	2'921	42.6	2'981	42.3	60	2.1
Titolari del diritto con prestazioni nel mese di riferimento	4'682	100.0	4'861	100.0	179	3.8
A Domicilio	4'543	97.0	4'701	96.7	158	3.5
In case per anziani	39	0.8	42	0.9	3	7.7
In Istituti per maggiorenni	87	1.9	94	1.9	7	8.0
In Ospedali, altri Istituti di cura	9	0.2	13	0.3	4	44.4
In Istituti per minorenni	1	0.0	7	0.1	6	600.0
Altro	3	0.1	4	0.1	1	33.3
Celibi/nubili	2'305	49.2	2'504	51.5	199	8.6
Coniugati ²⁾	574	12.3	561	11.5	-13	-2.3
Divorziati/e o separati/e	1'744	37.2	1'732	35.6	-12	-0.7
Vedovi/e	56	1.2	62	1.2	6	10.7
Senza indicazione	3	0.1	2	0.0	-1	-33.3
Uomini	2'544	54.3	2'675	55.0	131	5.1
Donne	2'138	45.7	2'186	45.0	48	2.2
Età <20 anni	59	1.3	74	1.5	15	25.4
Età 20-29 anni	827	17.7	932	19.2	105	12.7
Età 30-59 anni	3'445	73.6	3'478	71.5	33	1.0
Età 60 anni e più	351	7.5	377	7.8	26	7.4
Svizzeri	2'785	59.5	2'921	60.1	136	4.9
Stranieri	1'897	40.5	1'940	39.9	43	2.3
Hanno al più terminato l'obbligo scolastico	1'998	42.7	2'056	42.3	58	2.9
Hanno una formazione postobbligatoria	2'570	54.9	2'624	54.0	54	2.1
Senza indicazione/Non accertabile	114	2.4	181	3.7	67	58.8
Occupati	813	17.4	910	18.7	97	11.9
Non occupati	3'869	82.6	3'951	81.3	82	2.1
Occupati dipendenti a tempo pieno	77	1.6	92	1.9	15	19.5
Occupati indipendenti	110	2.3	126	2.6	16	14.5
Occupati a tempo parziale o su chiamata	555	11.9	618	12.7	63	11.4
Apprendisti	55	1.2	61	1.3	6	10.9
Altri occupati	16	0.3	13	0.3	-3	-18.8
Non occupati: disoccupati	2'168	46.3	2'250	46.3	82	3.8
Non occupati: ammalati, infortunati, invalidi	734	15.7	669	13.8	-65	-8.9
Non occupati: dediti alla cura di figli o parenti	237	5.1	249	5.1	12	5.1
Altri non occupati	730	15.6	783	16.1	53	7.3

¹ UR: Unità di riferimento: è l'economia domestica ai sensi della Legge sull'armonizzazione e il coordinamento delle prestazioni sociali (Laps).

² Compresa le unioni domestiche registrate.

Fonte: Divisione dell'azione sociale e delle famiglie, Ufficio del sostegno sociale e dell'inserimento. Elaborazione DASF

4.T82 Evoluzione del numero di disoccupati iscritti, del tasso di disoccupazione, numero di disoccupati di lunga durata e di beneficiari di assistenza sociale in Ticino, dal 2011

Indicatori	2011	2012	2013	2014	2015	Var % '14 - '15
Media annuale disoccupati iscritti ⁽¹⁾	6'819	7'018	7'261	6 810	6 175	-9,3
Media annuale tasso di disoccupazione ⁽¹⁾	4.2%	4.4%	4.5%	4,2%	3,8%	-9,4
Media annuale disoccupati lunga durata ⁽¹⁾	1'643	1'443	1'499	1 365	1 166	-14,6
Media annuale esaurimento del diritto LADI ⁽²⁾	266	187	206	214	208	-3,0
UR (economie domestiche) con assistenza sociale nel corso dell'anno ⁽³⁾	4'867	5'437	5'929	6 428	6 712	4,4
Media annuale nuove domande di assistenza ⁽³⁾	170	162	190	193	186	-3,8
Spesa annuale per beneficiari a domicilio di prestazioni assistenziali ⁽⁴⁾	64'714'711	77'038'432	86'429'550	94 181 251	96 454 399	2,4

⁽¹⁾ Fonte dati LADI: Statistiche mensili "La situazione del mercato del lavoro in Ticino, Sezione del Lavoro"

⁽²⁾ Dati aggiornati SECO a fine dicembre 2014. Per 2015 dati SdL situazione ottobre 2015.

⁽³⁾ Fonte dati: Statistiche trimestrali "L'assistenza sociale in Ticino", Divisione dell'azione sociale e delle famiglie

⁽⁴⁾ La spesa annuale in oggetto riguarda la copertura del fabbisogno di base dei beneficiari a domicilio di prestazioni assistenziali e delle spese speciali per l'alloggio.

Fonte: Divisione dell'azione sociale e delle famiglie, Ufficio del sostegno sociale e dell'inserimento

4.T83 Programmi di inserimento sociale (attività di utilità pubblica) per beneficiari di assistenza sociale, in Ticino, dal 2014

	2014	2015	Var % 14 - '15
Attività di utilità pubblica			
<i>In corso al 31.12</i>	227	257	13,2
<i>Conclusi nel corso dell'anno (1)</i>	200	274	37
<i>Interrotti durante lo svolgimento</i>	116	124	0,7
Organizzatori	170	176	3,5
<i>Comuni</i>	71	56	-21,1
<i>Caritas Ticino e Associazione L'Orto</i>	65	68	4,6
Ripartizione degli AUP in corso tra gli organizzatori			
<i>Case per anziani</i>	45	24	-46,6
<i>Enti/aziende pubbliche</i>	35	23	-34,3
<i>Altri Enti</i>	11	86	681,8

⁽¹⁾ Compresi programmi iniziati nell'anno in corso

Fonte: Ufficio del sostegno sociale e dell'inserimento

4.T84 Anticipo alimenti, evoluzione del numero di nuove domande e numero dei beneficiari, in Ticino, dal 2011

	2011	2012	2013	2014	2015	Var % '14 - '15
Nuove domande di anticipo alimenti	229	224	227	202	185	-8,4
Domande attive di anticipo alimenti (al 31.12)	531	536	553	562	549	-2,3
Minorenni beneficiari di anticipo alimenti	721	700	710	723	702	-2,9

Fonte: Ufficio del sostegno sociale e dell'inserimento

4.T85 Settore recupero, evoluzione numero di pratiche di recupero attive, per tipologia, in Ticino, dal 2011

	2011	2012	2013	2014	2015	Var % '14 - '15
Recupero anticipo alimenti al 31.12	574	562	609	603	578	-4,1
Recupero prestazioni indebitamente percepite						
- Anticipo alimenti	29	43	40	38	37	-2,6
- Prestazioni assistenziali	65	104	172	181	158	-12,7
Ipoteche legali	50	59	63	58	51	-12,1
Trattenute su prestazioni sociali correnti	12	125	398	392	369	-5,9
Ricuperi diversi	10	10	33	30	25	-16,7
Totale pratiche attive	740	903	1'315	1'302	1'218	-6,4

Fonte: Ufficio del sostegno sociale e dell'inserimento

4.T86 Settore recupero, evoluzione numero pratiche di recupero attive non correnti, per tipologia, in Ticino, dal 2011

	2011	2012	2013	2014	2015	Var % '14 - '15
Recupero anticipo alimenti	586	595	489	569	673	18,3
Recupero prestazioni indebitamente percepite						
- Anticipo alimenti	15	15	16	18	16	-11,1
- Prestazioni assistenziali	68	82	86	153	178	16,3
Ipoteche legali	233	230	218	206	211	2,4
Trattenute su prestazioni sociali correnti	57	120	86	309	347	12,3
Totale pratiche attive non correnti	959	1'042	895	1'255	1'425	13,6

Fonte: Ufficio del sostegno sociale e dell'inserimento

4.T87 Settore Rette: compensi a famiglie affidatarie e rette a centri educativi per il collocamento di minorenni, in Ticino, dal 2011

	2011	2012	2013	2014	2015	Var % '14 - '15	
Nuove domande	Compensi per collocamenti presso famiglie affidatarie (REFAM)	31	25	31	27	30	11.1
	Rette per collocamenti in centri educativi (RECEM)	62	54	45	59	61	3.4
Numero di domande attive	REFAM: numero famiglie con almeno un figlio affidato	99	98	102	101	102	1.0
	Numero di minorenni in affidamento	115	117	118	119	119	0.0
	RECEM: numero famiglie con almeno un figlio collocato	101	98	99	104	122	17.3
	Numero di minori collocati	118	131	134	130	141	8.5

Fonte: Ufficio del sostegno sociale e dell'inserimento

4.T88 Settore Rette: pratiche di recupero del contributo a carico dei genitori per compensi a famiglie affidatarie e rette a centri educativi, in Ticino, dal 2011

	2011	2012	2013	2014	2015	Var % '14 - '15	
Gestione attiva	Recuperi in corso	203	205	203	205	219	6,8
	Per affidi familiari	99	98	101	101	98	-2,9
	Per collocamenti in CEM	104	107	103	104	121	16,3
Gestione attiva non corrente	Recuperi non in corso	130	154	177	205	222	8,3
	Per affidi familiari	48	58	57	56	66	17,8
	Per collocamenti in CEM	82	96	120	149	156	4,7

Fonte: Ufficio del sostegno sociale e dell'inserimento

4.T89 Servizio richiedenti l'asilo e ammessi provvisori: numero di attribuzioni al Ticino dal 2008 e effettivi al 31.12 per statuto nel processo dell'asilo

	Persone attribuite								Var % '14 - '15
	2008	2009	2010	2011	2012	2013	2014	2015	
Totale	498	381	458	833	1'135	869	717	1'112	55,1

Situazione al 31.12.2015	Svizzera	Ticino
Totale delle persone nel processo di asilo	66'352	1'966
Persone in procedura (permesso N)	32'701	914
Persone ammesse provvisoriamente (permesso F)	33'059	1'046
<i>di cui rifugiati ammessi provvisoriamente</i>	8'320	310
Persone in sospenso per rinvio e casi speciali	592	6
Totale dei rifugiati riconosciuti con permesso B	19'238	414

4.T90 Abitazioni in tutto, abitazioni vuote, abitazioni sussidiate con la Legge federale del 4.10.1974 e con la Legge cantonale del 22.10.1985 e sussidi federali, cantonali e totali pagati, dal 2009

	2009	2010	2011	2012	2013	2014	2015	Var % '14 - '15
Abitazioni in tutto	200'488	202'875	217'847	220'933	222'196	223'504	226'442	1.3
Abitazioni vuote	1'585	1'458	1'680	1'828	1'819	1847	2'284	24.0
% di abitazioni vuote	0.8	0.7	0.8	0.8	0.8	0.8	1.0	22.8
Abitazioni sussidiate	7'669	7'518	7'436	6'978	6'618	5860	5'353	-7.7
% di abitazioni sussidiate	3.8	3.7	3.4	3.1	3.0	2.6	2.4	
Sussidio federale pagato	13'035'527	12'384'381	12'102'509	11'067'472	10'671'956	10'406'356	9'674'427	-6.9
Sussidio cantonale pagato	8'825'222	7'912'111	7'482'000	6'484'604	5'869'187	4'059'455	2'636'000	-24.3
Sussidio totale pagato	21'860'749	20'296'492	19'584'509	17'552'076	16'541'143	14'465'811	12'310'427	-13.0

Fonti: Divisione delle risorse, Ufficio di statistica per abitazioni in tutto e abitazioni vuote; Divisione dell'azione sociale e delle famiglie, Servizio abitazione per abitazioni sussidiate e sussidi pagati
