

7. DIPARTIMENTO DELLE FINANZE E DELL'ECONOMIA	189
7.T1 Effettivo dei pompieri al 31.12, dal 1995	189
7.T2 Interventi del corpo pompieri e relativa spesa, secondo il tipo, dal 2011	190
7.T3 Evoluzione Servizi erogati dal CSI 2004-2015	191
7.T4 Posti permanenti autorizzati (PPA) nell'Amministrazione cantonale, per dipartimento, stato al 31.12.2014 e al 31.12.2015	192
7.T5 Posti occupati ¹ , vacanti e provvisori in posto vacante nell'Amministrazione cantonale, per dipartimento, stato al 31.12.2015	192
7.T6 Personale invalido ¹ nell'Amministrazione cantonale, per dipartimento, stato al 31.12.2014 e al 31.12.2015	193
7.T7 Apprendisti ¹ in formazione nell'Amministrazione cantonale, per professione, al 31.12.2015	193
7.T8 Persone occupate ¹ presso l'Amministrazione cantonale ² secondo il sesso e l'origine, per dipartimento, al 31.12.2015	193
7.T9 Persone occupate in unità fisiche secondo le classi di età e il sesso, nel 2015	194
7.T10 Persone occupate in unità fisiche secondo gli anni di servizio e il sesso, nel 2015	194
7.T11 Persone occupate in unità fisiche secondo le classi di età e il grado di occupazione, nel 2015	195
7.T12 Persone occupate in unità fisiche secondo lo stato civile, il grado di occupazione e il sesso, nel 2015	195
7.T13 Numero medio di giorni di assenza per dipendente statale, a seguito di malattia, visita medica, infortunio professionale e non professionale, secondo le classi di età al 31.12.2015	195
7.T14 Movimento del personale dello Stato, dal 2005 (Unità fisiche)	196
7.T15 Giorni di assenza complessivi nell'Amministrazione cantonale per dipartimento e numero medio per genere di assenza, nel 2015	197
7.T16 Corsi di formazione continua presso l'Amministrazione cantonale, partecipanti e giornate, per genere di corso, dal 2012	198
7.T17 Impiegati beneficiari e giorni di congedo per corsi di formazione continua, presso l'Amministrazione cantonale, dal 2011	198
7.T18 Tabella salari del personale dello Stato, in CHF nel 2015 ¹	198
7.T19 Personale dello Stato: assicurati e casi annunciati all'assicurazione infortuni, dal 2009	199
7.T20 Amministrazione cantonale: riparto premi ¹ (in franchi) per polizze di assicurazioni, dal 2009	199
7.T21 Infortuni professionali e non professionali del personale dello Stato, dal 2008	199
7.T22 Investimenti e spese correnti CRB 941, 942, 943, 945, 946, 948, in CHF dal 2011	200
7.T23 Amministrazione cantonale: credito votato, utilizzo 2015 e cumulato 31.12.2015 per nuove costruzioni, spese di arredamento e di approvvigionamenti, in CHF	201
7.T24 Spazi (in mq) occupati dai servizi amministrativi del Cantone, per distretto nel 2015 e complessivamente dal 2002	204
7.T25 Spazi (in mq) occupati dalle sedi scolastiche cantonali, per distretto nel 2015 e complessivamente dal 2002	205
7.T26 Costi di locazione degli spazi amministrativi e scolastici cantonali in CHF, dal 2007	205
7.T27 Rendiconto Società di produzione con partecipazione cantonale, nel 2014	206
7.T28 Produzione di energia elettrica in MWh nell'anno civile 2015	206
7.T29 Tassazioni e reclami relativi alle persone fisiche, per circondario, a fine anno 2015	207
7.T30 Imposte trattenute alla fonte e riversamenti ai comuni e all'IFD in CHF, dal 1998	208
7.T31 Persone giuridiche iscritte a ruolo al 1. gennaio 2015 e variazioni nel corso dell'anno	208
7.T32 Iscrizioni e cancellazioni di menzione (art. 43 LT) per terreni agricoli a Registro fondiario nel 2013, 2014 e 2015	209
7.T33 Contravvenzioni cantonali e comunali emanate dall'Ufficio delle procedure speciali nel 2014 e 2015	209
7.T34 Contravvenzioni federali emanate dall'Ufficio delle procedure speciali nel 2013, 2014 e 2015	209
7.T35 Imposta preventiva (IP), trattenuta supplementare d'imposta (USA) e computo globale d'imposta, per ufficio di tassazione, dal 2009 al 2015	210
7.T36 Imposta di successione e di donazione, dal 2000	210

7.T37 Tassazione utili immobiliari 2015, per ufficio di tassazione e per anno di vendita, dal 2013	211
7.T38 Tassa d'esenzione dal servizio militare, dal 2000	211
7.T39 Domande di condono per imposte cantonali, interessi di ritardo e multe, dal 2005	212
7.T40 Imposta di bollo e sugli spettacoli cinematografici incassata dal 2011	212
7.T41 Incassi (in CHF) per imposte, dal 2012	212
7.T42 Imposte cantonali, flusso degli incassi (in CHF) nel corso degli anni (senza imposte alla fonte), dal 2006	213
7.T43 Imposta cantonale: perdite e sconti registrati nel 2015 (in CHF), dal 1995	213
7.T44 Interessi di ritardo incassati per l'imposta cantonale e l'imposta federale diretta (in CHF), dal 2007	213
7.T45 Sollecitazioni, diffide e precetti emessi per imposte, dal 2009	214
7.T46 Procedure particolari d'incasso per imposte (in CHF), dal 2012	214
7.T47 Imposte cantonali delle persone fisiche, nel 2013 e 2014	215
7.T48 Imposte cantonali delle persone giuridiche, dal 2011	217
7.T49 Aiuti agli investimenti in base alla politica regionale federale e cantonale decisi (in CHF), dal 2009	217
7.T49a Aiuti agli investimenti in base alla politica regionale federale e cantonale decisi, dal 2009	218
7.T50 Aiuti agli investimenti in base alla Politica regionale federale e cantonale versati (in CHF), dal 2008	218
7.T50a Aiuti agli investimenti in base al Decreto legislativo per attuare misure di politica regionale cantonale complementari alla politica regionale della Confederazione decisi (in CHF), dal 2010	219
7.T50b Aiuti agli investimenti in base al Decreto legislativo per attuare misure di politica regionale cantonale complementari alla politica regionale della Confederazione versati (in CHF), dal 2010	219
7.T51 Aiuti Interreg federali e cantonali decisi e versati (in CHF), dal 2009	219
7.T52 Investimenti preventivati, computabili, aiuti decisi e importi pagati in base alla legge sull'innovazione (in CHF), dal 2008	220
7.T53 Investimenti totali e computabili preventivati in base alla legge sull'innovazione, dal 1995 (L-prom/L-inn)	220
7.T54 Aiuti decisi e importi pagati in base alla legge sull'innovazione economica, dal 1995 (L-prom/L-inn)	221
7.T55 Investimenti totali, computabili, aiuti decisi e importi pagati in base alla legge sull'innovazione, nel 2015 e confronto con il 2010, 2011, 2012, 2013 e 2014 (L-inn)	221
7.T56 Aiuti finanziari per il turismo, rustici e artigianato versati e stanziati (in Mio CHF), dal 2012	222
7.T57 Aiuti agli investimenti LIM cantonali versati (in CHF), dal 2008, e confronto tra i PFI 04-07, 08-11 e 12-15	222
7.T58 Aiuti agli investimenti LIM cantonali versati, dal 1985	223
7.T59 Autorizzazioni emesse dall'Ufficio dell'ispettorato del lavoro, dal 2001	223
7.T60 Permessi di lavoro emessi dall'Ufficio dell'ispettorato del lavoro, dal 2001	224
7.T61 Visite d'azienda effettuate dall'Ufficio dell'ispettorato del lavoro, dal 2001	224
7.T62 Decisioni amministrative dell'Ufficio dell'ispettorato del lavoro, dal 2001	225
7.T63 Evoluzione delle persone in cerca di impiego ¹ e dei disoccupati ² registrati in Ticino, dal 1997	225
7.T64 Evoluzione del tasso di disoccupazione in Svizzera e in Ticino, dal 1997 ¹	226
7.T65 Licenziamenti collettivi notificati, dal 2005	226
7.T66 Disoccupati per distretto, a fine dicembre, dal 2005	226
7.T67 Disoccupati per distretto, a fine dicembre, dal 1995	227
7.T68 Durata media di disoccupazione (in giorni) dei disoccupati registrati a fine dicembre, dal 1999	227
7.T69 Persone in cerca di impiego che mensilmente esauriscono il diritto alle indennità LADI e non possono riaprire un nuovo termine quadro, da gennaio 1999 a ottobre 2015	228
7.T70 Posti vacanti annunciati presso gli Uffici regionali di collocamento, da gennaio 1997 a dicembre 2015	228
7.T71 Richieste pervenute alla Sezione del lavoro, dal 2010	229
7.T72 Provvedimenti LADI inerenti al mercato del lavoro, dal 2010	230

7.T73 Agenzie private di collocamento e per il personale a prestito, dal 2010	230
7.T74 Numero di prestazioni di consulenza: periodo 2010-2015	231
7.T75 Evoluzione dei pagamenti diretti all'agricoltura, dal 1997 al 2015	231
7.T76 Pagamenti diretti, premi di coltivazione nella campicoltura e contributi sulla qualità ecologica in assoluto e per azienda beneficiaria in franchi nel 2015	232
7.T77 Misurazione ufficiale e tenuta a giorno, in mio di franchi, dal 2005	233
7.T78 Stato delle opere di RT e RP al 31 dicembre 2015	233
7.T79 Stato dei lavori di misurazione ufficiale al 31 dicembre 2015	233

7. Dipartimento delle finanze e dell'economia

7.T1 Effettivo dei pompieri al 31.12, dal 1995

	Corpi	Categoria A ¹	Corpi	Categoria B ²	Corpi	Categoria C ³	Corpi	Corpo di montagna ⁴
1995	6	404	23	599	27	382	59	1'172
1996	6	415	23	602	27	378	59	1'148
1997	6	418	23	602	27	382	59	1'154
1998	6	422	23	621	27	382	58	1'129
1999	6	434	23	637	27	381	58	1'129
2000	6	432	23	637	27	361	58	1'107
2001	6	425	23	619	25	353	57	1'096
2002	6	447	23	619	23	317	52	1'005
2003	6	441	23	625	20	276	50	966
2004	6	468	22	592	20	246	44	851
2005	6	499	20	620	14	208	41	764
2006	6	523	17	532	11	181	25	622
2007	6	515	15	488	6	142	10	348
2008	6	507	15	500	6	146	9	380
2009	6	501	15	483	6	136	6	302
2010	6	494	15	469	6	139	6	372
2011	6	501	15	482	6	130	6	334
2012	6	545	15	486	6	140	6	333
2013	6	556	15	492	5	141	6	313
2014	6	573	15	500	5	109	6	310
2015	6	563	15	493	5	104	6	309

¹ Chiasso, Locarno, Mendrisio, Bellinzona, Lugano, Biasca.

² Corpi periferici, motorizzati.

³ Corpi non motorizzati.

⁴ I corpi di montagna sono stati costituiti soprattutto nelle zone molto soggette ad incendi di boschi. Nel resto del territorio i compiti di intervento sono assunti dai corpi pompieri delle categorie A, B, C. A seguito della nuova organizzazione, alcuni Corpi di categoria A (Lugano Locarno e Bellinzona) e di categoria B (Gambarogno, Maggia e Tenero-Contra) hanno incorporato nella loro organizzazione sezioni speciali per la lotta contro gli incendi di bosco.

Fonte: Divisione delle risorse, Ufficio della difesa contro gli incendi

7.T2 Interventi del corpo pompieri e relativa spesa, secondo il tipo, dal 2011

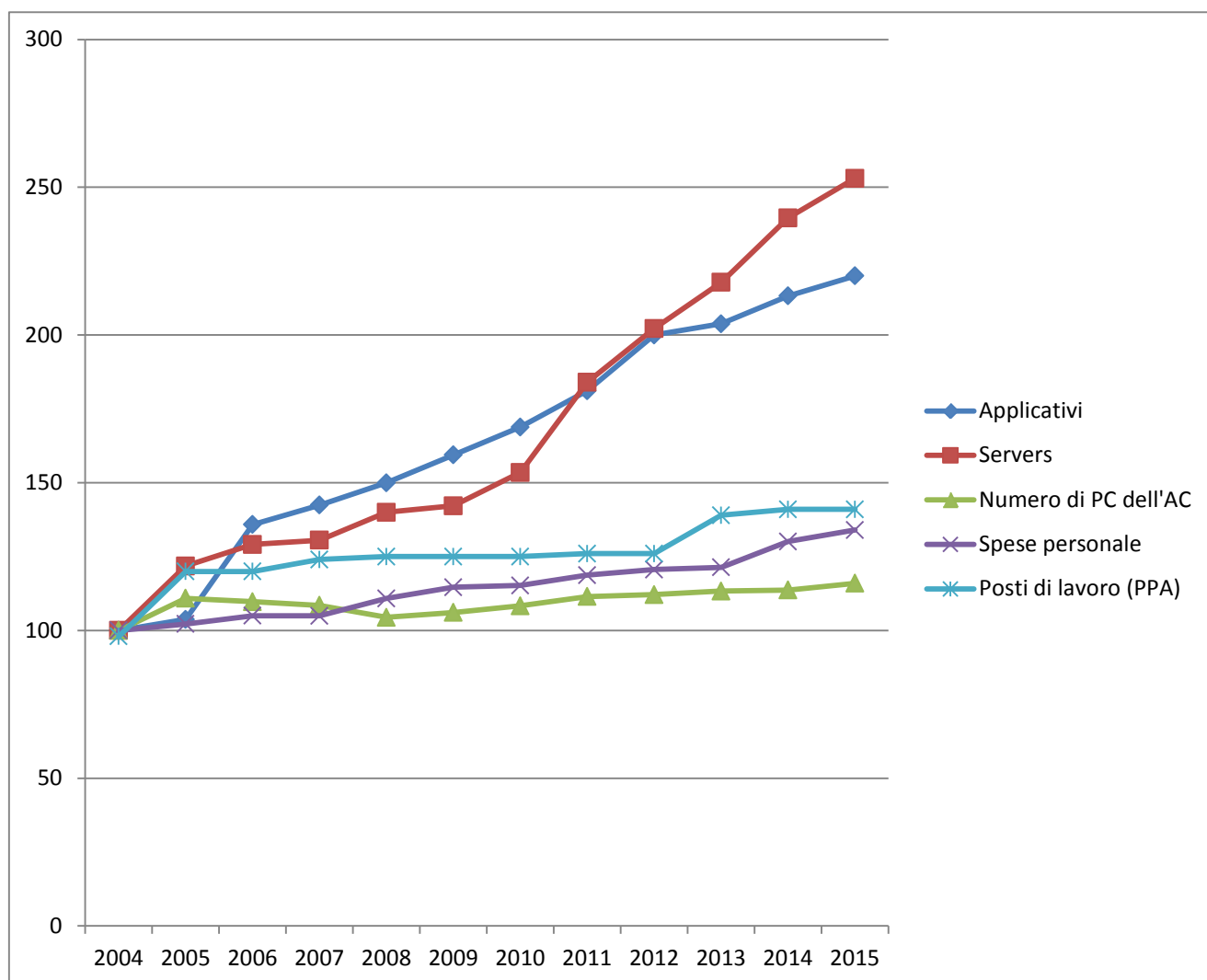
	Numero interventi					Spesa totale (in CHF)				
	2011	2012	2013	2014	2015	2011	2012	2013	2014	2015
Casa d'abitazione	38	67	43	35	40	131'933	132'180	70'794	75'367	96'153
Casa appartamenti	48	64	73	40	30	46'532	129'077	108'119	76'520	78'223
Canne fumarie	90	106	88	94	76	97'115	119'423	103'704	106'013	78'034
Stufe, caldaie, impianti riscaldamento	15	19	21	25	22	13'274	17'298	18'206	22'498	19'343
Garages, Carrozzerie	3	5	7	3	-	3'407	8'600	10'720	12'183	-
Depositi/Capannoni	16	56	50	22	13	56'321	159'422	103'533	43'737	72'165
Altri stabili	23	3	-	-	-	81'682	4'244	-	-	-
Stalle	1	11	1	6	5	7'223	71'186	1'020	28'285	34'522
Discariche materiale	16	12	20	12	7	15'984	11'416	22'190	13'903	11'616
Incendi bosco	96	55	61	32	71	241'616	250'827	204'757	86'115	229'640
Incendi sterpaglie	98	116	78	34	64	73'455	92'450	63'646	27'172	50'826
Incendi autoveicoli	93	71	66	77	59	95'127	97'781	88'472	109'178	73'934
Incendi cucine	20	24	33	38	26	17'191	18'711	30'843	32'065	25'518
Incendi diversi	182	141	168	184	205		99'277	120'390	145'090	198'819
Soccorso stradale con apparecchiatura spec.	13	20	14	10	15	19'050	27'275	20'739	21'680	26'919
Incidenti stradali	39	46	61	39	29	45'328	53'188	85'734	54'501	37'186
Soccorso a persone	158	170	186	147	206	78'004	85'934	98'173	78'065	96'578
Soccorso a animali	32	32	46	37	36	11'593	15'247	21'335	16'799	17'682
Allagamenti	210	200	186	185	179	176'768	121'860	117'340	98'266	91'642
Danni d'acqua	138	36	-	-	-	73'699	19'303	-	-	-
Altri danni della natura	94	196	320	570	225	77'152	155'147	244'582	685'045	237'196
Falsi allarmi	517	479	554	521	554	345'254	305'015	375'476	358'250	362'553
Diversi	95	81	39	41	41	39'327	29'204	18'239	17'967	19'915
Totale¹	2'035	2'010	2'115	2'152	1903	1'875'420	2'024'076	1'928'012	2'108'699	1'858'464

¹ Le cifre relative alle spese per gli interventi non corrispondono a quelle del consuntivo in quanto sono compresi i conteggi AVS oppure pagamenti per interventi avvenuti alla fine dell'anno precedente.

Fonte: Divisione delle risorse, Ufficio della difesa contro gli incendi

7.T3 Evoluzione Servizi erogati dal CSI 2004-2015

	Applicativi	Servers	Numero di PC dell'AC	Spese personale	Posti di lavoro (PPA)
2004	100	100	100	100	98
2005	104	122	111	102	120
2006	136	129	110	105	120
2007	142	131	109	105	124
2008	150	140	104	111	125
2009	159	142	106	115	125
2010	169	153	108	115	125
2011	181	184	111	119	126
2012	200	202	112	121	126
2013	204	218	113	121	139
2014	213	240	114	130	141
2015	220	253	116	134	141



Dati in punti percentuali, anno 2004 = 100

Fonte: Divisione delle risorse, Centro sistemi informativi

7.T4 Posti permanenti autorizzati (PPA) nell'Amministrazione cantonale, per dipartimento, stato al 31.12.2014 e al 31.12.2015

	Piano dei posti autorizzati (PPA) ¹ 31.12.2015			PPA 31.12.2014	Var.% 2014/15
	Autorizzati	Finanziati da terzi	Totale		
Cancelleria	91.20	-	91.20	89.90	+1.45%
Dip. delle istituzioni	1'516.20	24.00	1'540.20	1'530.50	+0.63%
di cui polizia cantonale agenti	573.40	21.00	594.40	595.90	-0.25%
di cui polizia cantonale civili	113.75	2.00	115.75	98.45	+17.57%
Dip. della sanità e della socialità	782.15	38.36	820.51	798.31	+2.78%
Dip. educazione, cultura e sport	448.87	16.25	465.12	456.14	+1.97%
Dip. del territorio	574.05	119.90	693.95	698.70	-0.68%
Dip. delle finanze e dell'economia	831.51	207.00	1'038.51	1'029.26	+0.90%
Controllo cantonale delle finanze	15.10	-	15.10	15.60	-3.21%
Totale	4'259.08	405.51	4'664.59	4'618.41	+1.00%

¹ Posti equivalenti a tempo pieno.

Fonte: Divisione delle risorse, Sezione delle risorse umane

7.T5 Posti occupati¹, vacanti e provvisori in posto vacante nell'Amministrazione cantonale, per dipartimento, stato al 31.12.2015

	Occupati	Vacanti	Soprannumerari	Provvisori in posti vacanti	Totale ² occupati
Cancelleria	89.90	1.30	-	0.80	90.70
Dip. delle istituzioni	1'551.20	29.05	4.50	6.75	1'562.45
di cui polizia cantonale agenti	634.00	-	-	-	634.00
di cui polizia cantonale civili	110.70	-	1.00	0.25	111.95
Dip. della sanità e della socialità ³	769.71	50.80	1.80	10.75	782.26
Dip. educazione, cultura e sport	455.29	9.83	0.50	0.90	456.69
Dip. del territorio	655.75	38.20	-	0.20	655.95
Dip. delle finanze e dell'economia	974.56	63.95	3.50	1.20	979.26
Controllo cantonale delle finanze	15.10	-	-	-	15.10
Totale	4'511.51	193.13	10.30	20.60	4'542.41

¹ Posti equivalenti a tempo pieno.

² Nel totale dell'occupazione sono considerati anche i soprannumerari e i provvisori in posto vacante poiché pagati con conti di pertinenza del PPA. Queste categorie non vengono considerate nel calcolo dei posti vacanti.

³ Non è incluso l'IAS in quanto stralciato a partire dal 1.1.2005.

Fonte: Divisione delle risorse, Sezione delle risorse umane

7.T6 *Personale invalido¹ nell'Amministrazione cantonale, per dipartimento, stato al 31.12.2014 e al 31.12.2015*

	31.12.2014			31.12.2015		
	Donne	Uomini	Totale	Donne	Uomini	Totale
Cancelleria	1	1	2	1	1	2
Dip. delle istituzioni	4	5	9	3	5	8
Dip. della sanità e della socialità	3	10	13	3	11	14
Dip. educazione, cultura e sport	17	26	43	21	27	48
Dip. del territorio	1	1	2	-	2	2
Dip. finanze e economia	5	8	13	6	8	14
Controllo cantonale delle finanze	-	-	-	-	-	-
Totale	31	51	82	34	54	88

¹ Unità fisiche.

Fonte: Divisione delle risorse, Sezione delle risorse umane

7.T7 *Apprendisti¹ in formazione nell'Amministrazione cantonale, per professione, al 31.12.2015*

	Uomini	Donne	Totale
Impiegati di commercio	18	19	37
Cuochi	11	9	20
Informatici	16	1	17
Laboratori (chimica e biologia)	2	4	6
Operatori socio-assistenziali	1	1	2
Selvicoltori, giardinieri e agricoltori	7	1	8
Meccanici	5	0	5
Gestori informazione e documentazione	3	3	6
Altre formazioni	15	7	22
Totale	78	45	123

¹ Unità fisiche.

Fonte: Divisione delle risorse, Sezione delle risorse umane

7.T8 *Persone occupate¹ presso l'Amministrazione cantonale² secondo il sesso e l'origine, per dipartimento, al 31.12.2015*

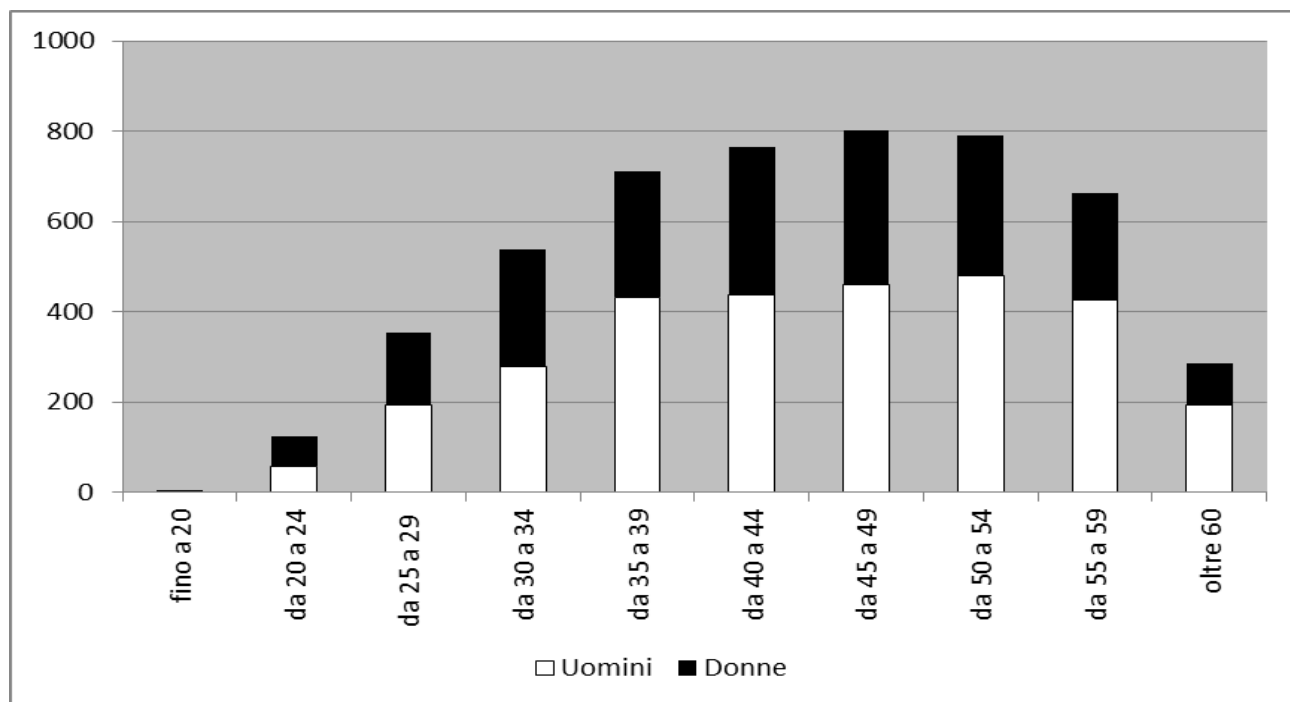
	Uomini		Donne		Totale		Totale gener.
	Svizzeri	Stranieri	Svizzere	Straniere	Uomini	Donne	
Cancelleria	55	1	46	1	56	47	103
Dip. istituzioni	1'102	-	552	7	1'102	559	1'661
di cui in Polizia cantonale	652	-	115	-	652	115	767
Dip. della sanità e della socialità	268	72	467	148	340	615	955
di cui all'OSC	144	65	237	126	209	363	572
Dip. educazione, cultura e sport	222	16	293	20	238	313	551
Dip. del territorio	551	10	125	6	561	131	692
Dip. finanze ed economia	622	23	389	22	645	411	1'056
Controllo cantonale delle finanze	12	-	4	-	12	4	16
Totale	2'832	122	1'876	204	2'954	2'080	5'034

¹ Unità fisiche, indipendentemente dal tempo pieno. Gli impiegati che lavorano in più dipartimenti sono assegnati ad un unico dipartimento.

² Esclusi i docenti cantonali e il personale avventizio impiegato in base al "Regolamento sul personale ausiliario".

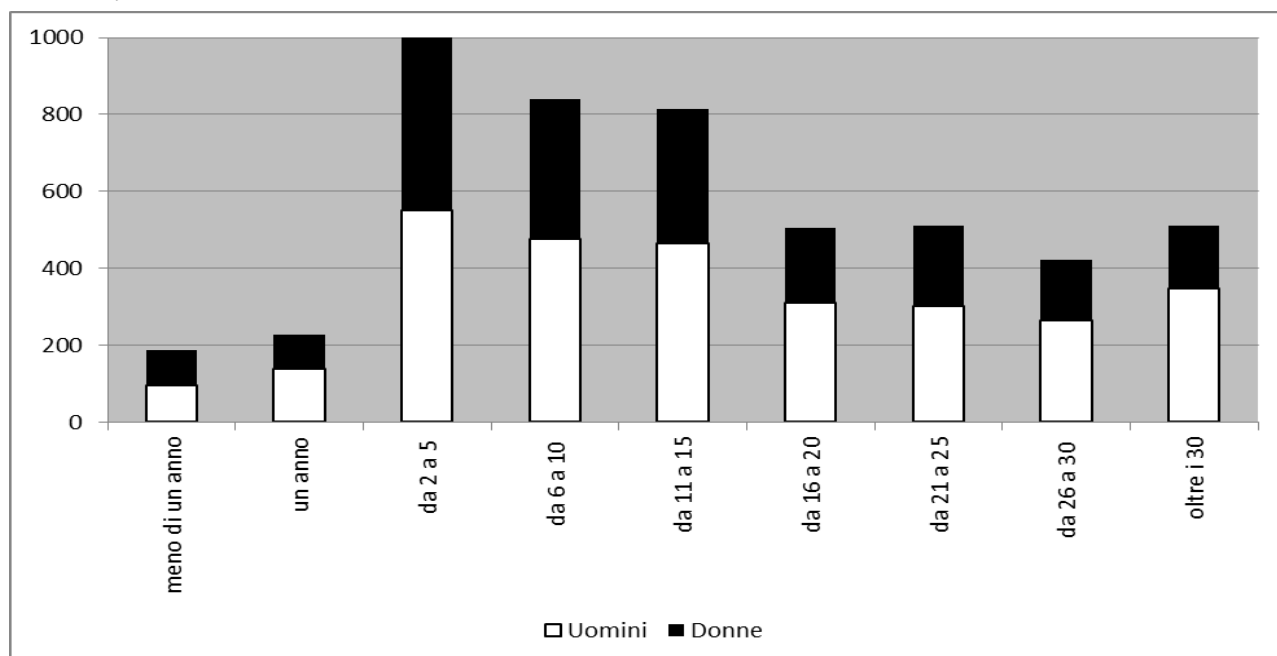
Fonte: Divisione delle risorse, Sezione delle risorse umane

7.T9 Persone occupate in unità fisiche secondo le classi di età e il sesso, nel 2015



Fonte: Divisione delle risorse, Sezione delle risorse umane

7.T10 Persone occupate in unità fisiche secondo gli anni di servizio e il sesso, nel 2015



Fonte: Divisione delle risorse, Sezione delle risorse umane

7.T11 Persone occupate in unità fisiche secondo le classi di età e il grado di occupazione, nel 2015

	Fino al 50%	50%	Dal 51% al 99%	100%	Totale
Fino a 20 anni	-	1	-	4	5
Da 20 a 24	3	6	4	112	125
Da 25 a 29	5	29	24	295	353
Da 30 a 34	4	55	59	421	539
Da 35 a 39	3	78	75	555	711
Da 40 a 44	4	97	99	565	765
Da 45 a 49	10	111	130	550	801
Da 50 a 54	9	87	115	578	789
Da 55 a 59	10	80	78	494	662
Oltre 60	4	37	31	212	284
Totale	52	581	615	3'786	5'034

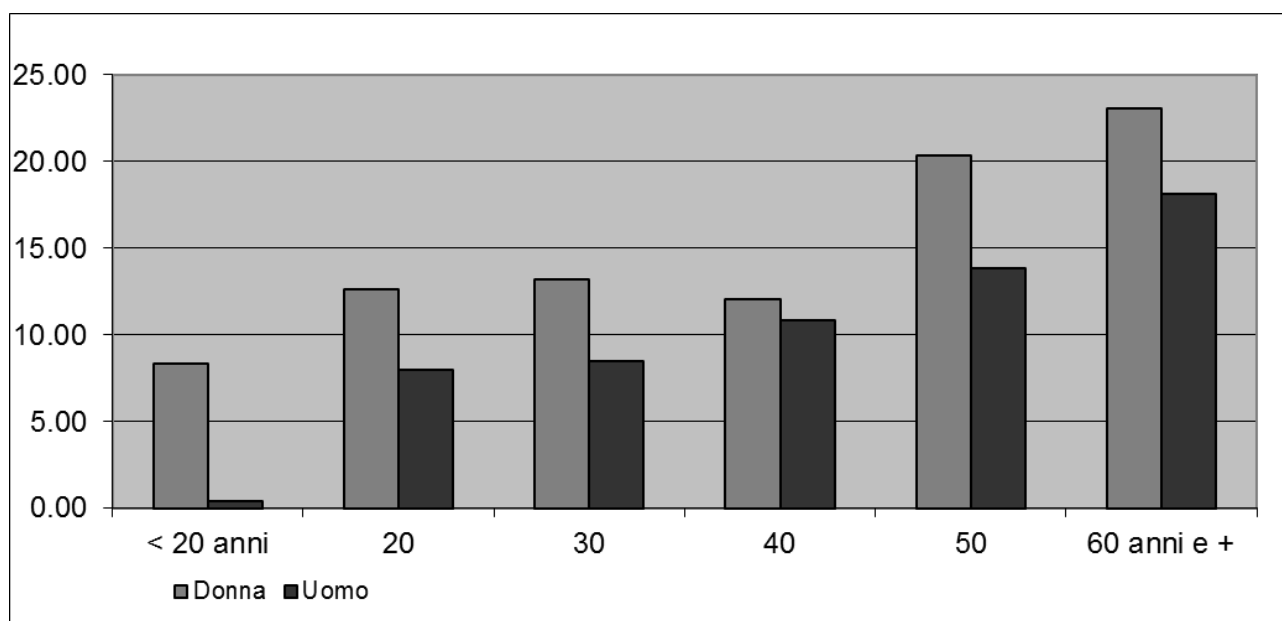
Fonte: Divisione delle risorse, Sezione delle risorse umane

7.T12 Persone occupate in unità fisiche secondo lo stato civile, il grado di occupazione e il sesso, nel 2015

	Fino al 50%		50%		Dal 51% al 99%		100%		Totale
	Uomini	Donne	Uomini	Donne	Uomini	Donne	Uomini	Donne	
Nubile/celibe	6	10	29	84	61	129	840	630	1'789
Unione registrata	-	1	-	-	-	-	5	3	9
Sposata/o	5	22	58	355	81	250	1'721	298	2'790
Vedova/o	-	1	1	4	-	7	7	5	25
Divorziata/o	4	3	4	38	6	63	106	140	364
Separata/o	-	-	-	8	2	16	18	13	57
Totale	15	37	92	489	150	465	2'697	1'089	5'034

Fonte: Divisione delle risorse, Sezione delle risorse umane

7.T13 Numero medio di giorni di assenza per dipendente statale, a seguito di malattia, visita medica, infortunio professionale e non professionale, secondo le classi di età al 31.12.2015



Fonte: Divisione delle risorse, Sezione delle risorse umane

7.T14 Movimento del personale dello Stato, dal 2005 (Unità fisiche)

	2005	2006	2007	2008	2009	2010	2011	2012	2013	2014	2015
Assunzioni	83	116	123	143	186	199	226	169	258	193	184
Da ausiliario ad altro rapporto d'impiego	308 ³	69	130	102	108	127	103	101	224 ⁴	74	75
Cessazione del rapporto d'impiego	359⁵	250	230	218	211	239	258	239	280⁶	258⁷	231
Dimissioni	76	85	85	88	78	79	86	80	83	69	64
Pensionamento AI ¹	22	23	11	8	20	13	16	16	14	9	8
Pensionamento limite di età	57	71	99	78	79	97	95	109	103	99	94
Pensionamento anticipato	17	14	16	14	7	17	16	14	16	28	36
Scadenza incarico	18	18	12	18	17	16	27	12	14	16	14
Destituzione art. 32 LORD	–	–	–	–	–	–	–	–	–	–	–
Disdetta periodo di prova	1	–	–	–	–	–	4	1	4	1	–
Disdetta art. 60 LORD ²	16	6	6	7	7	12	9	1	6	10	11
Decessi	4	5	1	3	3	8	7	6	6	6	4
Passaggio ad altro ente	148 ⁵	2	–	2	–	–	–	–	34 ⁶	20 ⁷	–

¹ Sono compresi sia i pensionamenti a tempo parziale che a tempo pieno.

² La disdetta art. 60 LORD è entrata in vigore con la nuova LORD l'1.1.1996.

³ Di cui 240 si riferiscono alle operazioni di consolidamento avvenute nel 2005.

⁴ Di cui 164 si riferiscono alle operazioni di consolidamento avvenute nel 2013.

⁵ Di cui 148 si riferiscono allo stralcio dell'IAS.

⁶ Di cui 34 si riferiscono al trasferimento delle attività dell'Istituto cantonale di microbiologia all'EOC e alla SUPSI.

⁷ Di cui 15 si riferiscono al trasferimento delle unità all'Istituto di previdenza del Cantone Ticino che è diventato autonomo e 5 al trasferimento delle attività dell'Istituto cantonale di microbiologia alla SUPSI.

Fonte: Divisione delle risorse, Sezione delle risorse umane

7.T15 Giorni di assenza complessivi nell'Amministrazione cantonale per dipartimento e numero medio per genere di assenza, nel 2015

	CANC.	DI	Polizia cant.	DSS	OSC	DECS	DT	DFE	CCF	Totale	No. medio ¹
		Senza Polizia cant.		Senza OSC							
Assenze non a carico dello Stato											
Congedo non pagato	42.62	2'358.42	613.43	311.51	1'324.52	1'664.28	741.65	596.80	-	7'653.23	1.66
Congedo post-parto	98.02	1'801.13	270.43	491.04	1'508.28	398.36	1'003.86	627.51	-	6'198.63	1.34
Corso perf. non pagato	-	-	-	-	-	2.50	-	-	-	2.50	0.00
Affari privati	364.52	1'332.75	43.08	857.74	101.93	853.14	1'282.79	2'727.12	30.81	7'593.88	1.64
Ricupero	268.49	324.62	183.63	167.10	57.52	475.92	469.51	353.59	0.72	2'301.10	0.50
Scalo ore	495.94	4'315.78	223.96	1'300.59	265.10	1'279.10	2'143.23	6'135.45	71.39	16'230.54	3.52
Sospensione	-	181.43	4.76	-	60.50	-	-	14.00	-	260.69	0.05
Sollevato dall'incarico	-	298.31	152.38	19.76	-	-	-	74.14	-	544.60	0.11
Assenza arbitraria	-	-	-	-	-	-	-	24.67	-	24.67	0.00
Congedo tredicesima	70.20	137.99	119.29	120.77	22.75	98.17	367.50	703.99	17.00	1'657.66	0.35
Assenze a carico o parzialmente a carico dello Stato											
Congedo pagato	3.50	156.71	1'055.64	6.50	16.92	12.37	8.20	124.39	-	1'384.24	0.30
Congedo anzianità	153.95	1'181.82	687.48	404.47	338.25	690.21	989.00	1'322.43	9.50	5'777.11	1.25
Matrimonio	6.00	75.12	135.40	15.00	60.48	23.75	105.02	90.76	-	511.54	0.11
Nascita	14.88	51.07	143.10	20.00	18.50	8.20	86.08	96.76	5.00	443.59	0.09
Lutto	24.50	155.69	99.71	70.33	62.80	78.53	145.95	217.61	3.34	858.47	0.18
Trasloco	12.80	60.80	51.62	19.90	33.20	24.68	31.10	92.02	2.00	328.13	0.07
Gravidanza	-	842.35	53.33	409.78	383.19	536.37	571.89	623.62	-	3'420.53	0.74
Carica pubblica	43.37	190.57	109.16	35.68	7.10	28.31	267.80	295.38	12.00	989.37	0.21
Gioventù e sport	9.00	59.00	36.79	0.92	-	34.26	123.61	70.76	2.00	336.34	0.07
Corso perf. pagato	46.30	557.33	159.05	472.13	1'033.11	267.15	394.03	1'715.63	55.13	4'699.86	1.02
Affari sindacali	-	8.89	57.22	-	12.00	-	-	3.14	-	81.25	0.01
Congedo Gioventù	-	-	-	-	-	14.00	3.50	1.88	-	19.38	0.00
Volontariato sociale	10.45	36.00	6.64	24.49	3.00	2.50	36.97	58.59	-	178.64	0.03
Volontariato colonie	-	-	4.29	-	-	-	16.00	8.00	-	28.29	0.00
Militare	32.00	483.43	318.29	63.14	7.42	55.98	312.45	426.79	-	1'699.51	0.36
Protezione civile	23.88	212.23	-	34.00	52.00	78.57	212.13	273.56	-	886.36	0.19
Assicurazione militare	-	0.21	-	-	51.50	-	12.00	26.00	-	89.71	0.01
Malattia grave in fam.	4.50	55.09	20.95	32.93	62.50	99.17	38.62	97.13	9.45	420.33	0.09
Malattia figli	1.00	35.71	18.63	20.08	20.49	14.89	14.01	52.51	-	177.32	0.03
Adozione	-	-	-	71.52	-	-	-	9.88	-	81.40	0.01
Assenze di diritto											
Vacanze	1'873.20	19'767.14	14'402.38	6'890.12	10'322.82	9'649.16	14'792.04	21'491.89	348.33	99'537.09	21.60
Assenze sensibili a carico o parz. a carico dello Stato											
Malattia	891.90	8'508.79	5'520.06	3'636.51	7'244.20	4'329.68	5'205.13	9'802.90	78.44	45'217.61	9.81
Visita medica	130.28	1'126.70	48.22	389.06	71.84	450.21	761.95	1'824.64	20.09	4'823.00	1.04
Infortunio professionale	-	163.04	498.00	42.64	1'396.10	135.33	322.02	95.50	-	2'652.63	0.57
Infortunio non professionale	99.54	1'436.68	1'549.24	219.73	998.58	411.07	1'461.47	771.44	1.00	6'948.69	1.50

¹ Giorni di assenza diviso unità equivalenti al tempo pieno, che nel 2015 corrispondono a 4'607.19 (giorni dovuti 1'144'887.62 : 248.50 = 4'607.19 UETP).

Tale dato non è direttamente raffrontabile con gli anni precedenti in quanto le unità equivalenti al tempo pieno sono state calcolate su base differente.

Fonte: Divisione delle risorse, Sezione delle risorse umane

7.T16 Corsi di formazione continua presso l'Amministrazione cantonale, partecipanti e giornate, per genere di corso, dal 2012

	Corsi				Partecipanti				Giornate			
	2012	2013	2014	2015	2012	2013	2014	2015	2012	2013	2014	2015
Corsi CEFOS (a calendario)	18	27	25	25	283	355	367	288	31	41.5	32.0	23.0
Progetti formativi e corsi ad hoc	17	7	7	12	175	71	207	210	14	4.0	30.5	32.5
¹ Formazione obbligatoria funzionari dirigenti	-	8	19	30	-	84	239	361	-	16.0	31.0	50.0
Totale	35	42	51	67	458	510	813	859	45	61.5	93.5	105.5

Nota¹: Questa formazione ha preso avvio nel 2013.

Fonte: Divisione delle risorse, Centro di formazione e sviluppo

7.T17 Impiegati beneficiari e giorni di congedo per corsi di formazione continua, presso l'Amministrazione cantonale, dal 2011

	Numero di impiegati beneficiari					Giorni di congedo				
	2011	2012	2013	2014	2015	2011	2012	2013	2014	2015
Congedi pagati	800	829	1'175	534	521	2'024	2'263.5	2'982	1'316	1491
Congedi non pagati	5	10	9	2	1	290	415.1	431	138	0.5
Totale	805	839	1'184	536	522	2'314	2'678.6	3'413	1'454	1491.5

Fonte: Divisione delle risorse, Centro di formazione e sviluppo

7.T18 Tabella salari del personale dello Stato, in CHF nel 2015¹

	Retribuzione lorda	Assegno ec. domestica	Assegno figli	Indennità varie	Rimborso spese	Totali
Apprendisti	1'243'995.10		1'600	2'607.95	16'550.4	1'264'753.45
Impiegati	429'095'531.95	315.40	7'151'723.35	7'242'345.10	3'087'048.45	446'576'964.25
Ausiliari	25'920'915.30		524'734.85	820'210.95	155'132.65	27'420'993.75
Magistrati	17'209'570.25		253'060.80	29'650.00	152'671.10	17'644'952.15
Docenti	306'709'098.95	9'613.65	4'910'837.05	1'202'848.85	1'641'548.20	314'473'946.70
Supplen/Doc	3'745'240.20		23'918.70	230'459.20	3'838.90	4'003'457.00
Compensi Vari ²	118'476.65		119'921.00	18'972'395.55	409'868.75	19'620'661.95
Totali	784'042'828.40	9'929.05	12'985'795.75	28'500'517.60	5'466'658.45	831'005'729.25

¹ Dati calcolati sulla situazione al 31.12. del personale retribuito e sulla massa salariale lorda.

² La retribuzione "Compensi Vari" è riferita alle indennità versate a collaboratori esterni all'Amministrazione quali ad esempio quelle versate ai membri di commissioni, agli allievi delle scuole sanitarie, ai conferenzieri, ai traduttori ed a coloro che hanno fornito una prestazione tramite mandato.

Fonte: Divisione delle risorse, Ufficio degli stipendi e assicurazioni

7.T19 Personale dello Stato: assicurati e casi annunciati all'assicurazione infortuni, dal 2009

	2009	2010	2011	2012	2013	2014	2015
Assicurati							
Impiegati nominati -incaricati + Docenti cantonali e comunali	9'795	9'814	10'037	10'165	10'430	10'488	10'624
Personale avventizio	1'160	1'108	1'121	1'264	1'148	1'124	1'082
Totale assicurati	10'955	10'922	11'158	11'429	11'578	11'612	11'706
Casi annunciati							
Bagatelle	1'403	1'412	1'438	1'463	1'427	1'397	1431
Infortuni con inabilità	587	548	633	580	626	581	636

Fonte: Divisione delle risorse, Ufficio degli stipendi e assicurazioni

7.T20 Amministrazione cantonale: riparto premi¹ (in franchi) per polizze di assicurazioni, dal 2009

	2009	2010	2011	2012	2013	2014	2015
RC veicoli, RC varie	818'489	549'000	555'188	531'524	563'814	577'983	475'641
RC generale dello Stato	1'732'500	1'732'500	945'000	945'000	945'000	945'000	945'000
Incendio e danni acque (mobili-immobili)	666'728	796'055	1'203'424	1'196'717	918'851	904'533	918'409
Furto, rottura macchine, vetri e diversi	548'837	556'777	574'288	565'590	520'863	513'456	566'937
RC scolastica (allievi e docenti)	39'220	39'368	38'800	38'800	38'800	39'100	38'900
Infortuni scolastici (allievi)	102'155	114'355	47'785	88'000	98'000	15'591	-12'236

¹ Situazione a fine anno.

Fonte: Divisione delle risorse, Ufficio degli stipendi e assicurazioni

7.T21 Infortuni professionali e non professionali del personale dello Stato, dal 2008

	2008	2009	2010	2011	2012	2013	2014	2015
Infortuni non professionali (INP)	444	473	434	512	459	491	476	515
Infortuni professionali (IP)	111	114	114	121	121	135	105	121
Totale	555	587	548	633	580	626	581	636
di cui dipendenti (STICA) ¹	424	420	399	472	436	462	400	450
di cui dipendenti (STISA) ²	57	77	73	76	64	71	85	71
di cui dipendenti (STICO) ³	49	57	50	50	50	46	46	54
di cui altri dipendenti ⁴	25	33	26	35	30	47	50	61
Casi con rivalsa	26	35	27	37	27	29	18	23

¹ Apprendisti, impiegati nominati ed incaricati, docenti cantonali e magistrati.

² Ausiliari e docenti supplenti.

³ Docenti comunali.

⁴ Compensi vari.

Fonte: Divisione delle risorse, Ufficio degli stipendi e assicurazioni

7.T22 Investimenti e spese correnti CRB 941, 942, 943, 945, 946, 948, in CHF dal 2011

	2011	2012	2013	2014	2015
Costruzione stabili crb 941					
Costruzione investimenti in stabili (50)	38'403'548	42'037'815	42'328'803	26'771'216	23'890'679
Costruzione acquisto stabili (50)	0	1'700'000	0	220'000	0
Costruzione totale investimenti (50)	38'403'548	43'737'815	42'328'803	26'991'216	23'890'679
Costruzione totale spese correnti (31)	17'922	19'942	103'181	96'578	67'139
Costruzione totale ricavi correnti (42 e 43)	21'500	4'800	16'800	11'310	29'500
Costruzione totale entrate per investimenti (66)	6'536'066	0	42'800	9'907'271	3'763'592
Manutenzione crb 942					
Manutenzione stabili spese correnti diverse (31)	14'222'007	15'026'324	13'825'648	13'628'669	13'305'947
Manutenzione stabili in affitto spese correnti (31)	288'277	0	0	0	0
Manutenzione totale spese correnti (31)	14'510'284	15'026'324	13'825'648	13'628'669	13'305'947
Manutenzione totale ricavi correnti (42 e 43)	296'114	86'383	351'230	143'377	291'644
Credito quadro manutenzione					
CQ investimenti in stabili (50)	365'302	20'000	9'000	0	0
Interv. di manutenzione programmata					
MP investimenti in stabili (50)	8'349'634	5'805'131	3'405'114	8'971'999	12'837'654
CQ + MP investimenti totali (50)	8'714'936	5'825'131	3'414'114	8'971'999	12'837'654
Contributi da terzi sistemazione stabili (65)	670'840	0	0	410'976	0
Servizi ausiliari crb 943					
Servizi ausiliari spese correnti diverse (31)	459'150	750'917	595'169	611'275	564'600
Servizi ausiliari pulizia stabili spese correnti (31)	1'598'567	1'597'840	1'683'112	1'911'794	1'861'827
Stipendi e indennità personale di pulizia (30)	7'112'936	7'098'117	7'263'786	7'173'914	7'124'841
Servizi ausiliari totale spese correnti (31)	2'057'717	2'348'757	2'278'281	2'523'069	2'496'427
Servizi ausiliari totale ricavi correnti (42 e 43)	477'384	64'391	66'956	53'535	117'199
Gestione patrimoniale crb 945					
Gestione patrimoniale totale spese correnti (31)	25'845'686	24'005'251	25'876'016	24'877'538	25'637'628
Gestione patrimoniale totale ricavi correnti (42, 43, 44)	5'995'716	2'838'854	3'497'156	3'753'608	3'790'453
Centrale approvvigionamenti crb 946					
CEAP spese correnti diverse (31)	7'810'682	8'046'794	8'198'825	7'046'778	6'517'385
CEAP spese attrezzature (31)	2'921'510	2'703'867	2'780'211	3'247'601	3'192'067
CEAP totale spese correnti (31)	10'732'192	10'750'661	10'979'036	10'294'379	9'709'452
CEAP nuovi edifici attrezzature (50)	2'450'300	1'103'676	1'617'332	1'055'563	745'466
CEAP totale ricavi correnti (42 e 43)	24'183	26'011	22'202	44'406	30'019
Programmazione crb 948					
Programmazione spese correnti diverse (31)	241'271	141'314	96'289	74'165	22'578
Programmazione spese correnti arredamento (31)	2'013'553	1'684'374	1'295'836	1'267'673	942'043
Programmazione totale spese correnti (31)	2'254'824	1'825'688	1'392'125	1'341'838	964'621
Programmazione nuovi edifici arredamento (50)	2'161'487	616'148	2'961'639	1'953'686	911'045
Programmazione totale ricavi correnti (42 e 43)	-	0	0	0	0

Fonte: Divisione delle risorse, Sezione della Logistica

7.T23 Amministrazione cantonale: credito votato, utilizzo 2015 e cumulato 31.12.2015 per nuove costruzioni, spese di arredamento e di approvvigionamenti, in CHF

VOCE	TESTO	CONSUNTIVO	PREVENTIVO	BASE LEGALE	CREDITO	
					OGG	CUMULATO
	COSTRUZIONE STABILI	0	0		0	0
3000	FINO AL 2012 NUOVE COSTRUZIONI E RIATTAZIONI	0	0		0	0
3146	CADRO:CARCERE-SICUREZZA-CO	0	0	D87+90	2'915'610	2'913'456.57
3159	LOCARNO:AEROPORTO-HANGAR-CO	0	0	R13.06.2012	150'000	134'262.60
3237	BELLINZONA:SME1-CO	5'400	300'000	D90+98	15'700'000	13'880'611.90
3240	BELLINZONA:AMMINISTRATIVO5-CO	16'024	0	D91-04	32'327'424	32'280'092.24
3254	CENTRALI A GAS SOTTOCENERI-CO	26	200'000	D20.04.1994	7'400'000	7'046'693.85
3271	BELLINZONA:CASTELLO SASSO CORBARO-CO	25'311	0	D18.12.2002	3'060'000	2'955'550.55
3307	CANOBBIO:SME E PROPEDEUTICA-CO	0	0	D94+94	6'425'000	6'009'105.15
3315	SAVOSA:LICEO-CO	0	0	D27.06.1994	9'530'000	9'545'142.40
3319	MENDRISIO:OSC GENERALE	0	0	D96+13	60'066'068	60'046'068.45
3361	GERRA PIANO:STABILE (CFPS)-CO	57'578	0	D04+11	8'766'050	8'463'049.94
3369	LOCARNO:STABILE AMMINISTRATIVO-CO	0	0	D96+01	21'662'000	20'705'912.71
3375	BELLINZONA:RES.GOVERNATIVA-FACCIATE-CO	31'719	0	D27.06.2002	6'950'000	6'919'950.55
3382	CADRO:CARCERE-CO	0	0	D90-04	27'925'000	27'917'527.59
3387	BELLINZONA:SME2-CO	108'112	200'000	D99+05	24'171'000	23'368'587.67
3390	BELLINZONA:PILOBE 2A FASE-CO	0	0	D19.02.2001	6'605'000	6'627'759.00
3396	CAMIGNOLO:SME-CO	0	0	D01+05	13'589'500	13'993'795.93
3400	LUGANO:MUSEO D'ARTE - DEPOSITO	0	0	R29.08.2012	30'000	19'212.00
3401	LOCARNO:AEROPORTO-POSTEGGI-CO	0	0		0	0
3402	BELLINZONA:ORSOLINE SALA GC-CO	0	0	D01+02	7'110'000	7'138'048.75
3406	LUGANO:LICEO 1 PR + CO	62'159	0	D05+06	7'876'400	8'037'478.98
3407	TREVANO:CP 3° FASE	9'290	0	D22.06.2005	9'913'170	9'886'007.69
3410	MORBIO INFERIORE:SME	0	0	D01+07	10'255'800	9'961'653.46
3413	CHIASSO:CPC-CO	175'370	0	D04-12	12'933'420	13'618'543.76
3414	RIVA SAN VITALE:SME-PALESTRA	0	0	D05+08+11	11'793'127	11'747'882.93
3422	CENTRALI TERMICHE-CO	89'312	200'000	D16.09.2002	4'550'000	4'491'411.90
3424	CASLANO:SME-PR+CO	2'918'920	3'000'000	D11+15	23'870'448	5'061'713.95
3425	BELLINZONA:AMMINISTRATIVO3-PR+CO	440'423	480'000	D03+09	38'667'300	38'522'548.70
3426	LUGANO:CPC-CO	0	0	D03-11	7'176'722	7'254'474.72
3427	GORDOLA:SME-PR	240'179	0	D04-10	10'885'608	10'117'003.21
3431	BELLINZONA:ORSOLINE-P.ISTITUZIONALE	125'185	0	D01+06+R13-15	4'910'000	4'952'704.67
3435	MEZZANA:SCUOLA AGRICOLA	21'833	0	D05+08+11	7'840'000	7'941'496.86
3436	MEZZANA:IAC	378'857	3'380'000	D05+11	9'945'300	6'800'466.50
3437	MENDRISIO:SSFS-COLONIA	19'911	0	D20.09.2004	3'020'000	2'923'057.34
3438	LUGANO:CHIESA S.MARIA DEGLI ANGELI-CO	72'505	0	D04+09	1'163'000	1'222'029.81
3439	LUGANO:STABILE RONCHETTO (EX CETICA)-CO	0	0	D05-07	4'930'517	5'272'176.66
3440	MUSEO DEL TERRITORIO	0	0	R12.04.2005	200'000	150'071.95
3441	ADEGUAMENTO STABILI PER INVALIDI	292'478	250'000	D12.04.2006	9'450'000	9'094'336.22
3442	ORSELINA:MADONNA DEL SASSO 1°TAPPA-CO	0	0	D14.12.2005	1'170'000	1'192'685.55
3443	TESSERETE:SME SPAZI DIDATTICI E POSTEGGI	0	0	D30.01.2007	1'050'000	1'047'283.90

3447	BELLINZONA:SCIENTIFICA E SEDE COMANDO	686'058	0	D08+09+12	10'347'750	11'345'717.79
3448	CHIASSO:CPC NUOVA PALESTRA-PR+CO	20'891	0	D06-12	8'898'119	8'593'094.71
3449	LOCARNO:CPC NUOVA PALESTRA-PR	0	0	D07+08	3'864'320	4'109'748.83
3450	BELLINZONA:CENTRO ARTI E MESTIERI ALA EST	0	0	D27.06.2007	1'727'000	1'713'568.60
3451	LUGANO: RISTRUTTURAZIONE PGL-PR+CO	242'755	500'000	D08+15	2'210'000	857'211.47
3453	RIVERA: PREFABBRICATO	5'940	0	D17.12.2007	1'660'000	1'660'391.96
3455	LOCARNO: CHIESA SAN FRANCESCO	3'210	0	D06.05.2008	1'620'000	1'610'042.95
3456	ORSELINA: MADONNA DEL SASSO - 2° TAPPA	211'186	0	D08+11+R2012	5'015'000	5'003'900.95
3458	MENDRISIO:RISTR. LAVANDERIA CASVEGNO	0	0	D20.10.2008	820'000	827'950.40
3459	MEZZANA:NUOVO DORMITORIO E SPAZI RISTORO	602'806	0	D08+11	9'325'000	9'570'833.36
3460	TREVANO:RISTR.BLOCCO A CPT IV + CENTRO ALI	1'636'052	0	D08+12	23'005'526	22'985'890.06
3461	LUGANO PGL:NUOVO CODICE PROCEDURA PENALE	0	0	D2010	560'300	488'113.64
3462	TREVANO:CPT RISANAMENTO PISCINA-CO	0	500'000	D03.06.2008	1'162'940	0
3463	CAMORINO:AUTORIMESSA SM-SC	0	0	D22.10.2008	2'249'966	2'271'213.85
3464	TREVANO:RISTR. E RIS. CPC BLOCCO C-PR	0	200'000	D03.06.2008	250'000	14'040.00
3465	BELLINZONA: CENTRO GS-PR E CO	1'602'613	1'300'000	D08+12	10'530'000	10'564'898.15
3466	BELLINZONA: RISTRUTTURAZIONE PRETORIO MORBIO SUP: INTERVENTI VIVAIO	1'750'932	1'000'000	D10+14	3'830'000	2'399'121.25
3467	FORESTALE LA	0	0	D02.06.2009	755'000	824'393.50
3468	LUGANO: STABILE AMM. TASSAZIONE-PR GIUBIASCO: SEDE OPERATORI	165'665	1'150'000	D09-15	16'060'200	1'642'543.15
3470	SOCIOSANITARI	0	0	D16.12.2009	1'509'660	1'113'660.33
3471	INTRODUZIONE CODICE PROCEDURA CIVILE LOCARNO PRETORIO:NUOVO COD.	0	0	D24.06.2010	415'000	393'193.33
3472	PROCEDURA PE	0	0	D24.02.2010	1'322'000	1'308'039.14
3473	BALERNA SME:INFRASTRUTTURE NUOVA SEDE	0	0	D23.03.2010	686'000	623'388.27
3475	CASTEL S.PIETRO:FATTORIA VIGINO - TETTO	15'073	0	D31.05.2010	400'000	249'892.15
3476	LUGANO: ARCHIVIO STORICO DIOCESANO	0	0	D09.11.2010	1'960'600	1'756'625.20
3477	GIUBIASCO: NUOVA SEDE USTAT	0	0	D15.12.2010	470'000	442'750.53
3478	BELLINZONA: STABILE TORRETTA BLOCCO C BARBENGO: COSTR. PALESTRA SME	0	0	D15.12.2010	1'445'000	1'446'497.41
3479	PROVVISORI	0	0	D15.12.2010	815'000	814'893.99
3480	STABIO: INFRASTRUTTURE ESTERNE SME	19'967	0	D21.02.2011	2'056'000	2'030'801.29
3481	LOCARNO CPC AULE	0	0	D11.01.2011	1'118'000	864'243.01
3482	PENDIO SACRO MONTE MAD. SASSO ORSELINA	40'981	0	D19.10.2011	1'600'000	1'603'092.50
3483	BELLINZONA: STABILE CECAL	830'465	430'000	D12+15	16'073'000	2'247'163.33
3484	LOCARNO:ISTITUTO CANTONALE DI PATOLOGIA	335'075	630'000	D13.10.2014	640'000	465'750.55
3485	LOCARNO:SCUOLA MEDIA 2 - LA MORETTINA - CO	1'323'546	4'000'000	D12+15	9'360'000	1'662'596.42
3486	BREGANZONA: ARCHIVIO VERGIÒ	113'070	350'000	D25.06.2012	3'287'000	2'811'223.53
3487	LUGANO CAMERA DI PROTEZIONE TA	0	0	D26.09.2012	330'000	199'505.64
3488	LUGANO: LICEO 1 SISTEMAZIONE INTERNA	726'072	3'000'000	D26.01.2010	2'650'000	2'428'155.83
3489	CAMORINO LA MONDA 3: CENTRI DI FORMAZIONE	0	0	D11.03.2013	450'755	356'475.51
3490	GIUBIASCO: STABILE SSPSS 2° E 3° TAPPA	523'505	2'000'000	D12+13	6'940'740	6'165'345.64
3491	TREVANO: FONTANA DI NETTUNO	261'608	300'000	R12+D13	570'000	484'112.50
3492	LUGANO: RIORGANIZZAZIONE SPAZI UAR	0	0	D17.06.2013	211'300	198'150.74
3493	LUGANO: POTENZIAMENTO TRIB.AMMINISTR.	0	0	D18.02.2013	63'500	0
3494	VIGANELLO:NUOVA PALESTRA E INFR.SCOLAST.	478'974	1'500'000	D17.02.2014	1'515'000	478'974.32
3495	BELLINZONA:SEDI PROVVISORIE PRETORIO	107'041	2'000'000	D10.03.2014	2'490'000	107'041.31
3496	LOCARNO: OSC-SPS/SMP, NUOVA SEDE CAROSSA	3'393	0	D06.05.2013	466'000	262'259.45

3497	CAMORINO: NUOVA SEDE REPARTO TRAFFICO	22'127	0	D17.06.2013	1'242'000	1'107'131.32
3498	AUTORITÀ PRIMA ISTANZA LAFE	0	0		0	0
3500	ACQUISTO STABILI	0	0		0	0
3530	ACQ. QUOTA PARTE CENTRO ISTRUZIONE PC RIVE	0	0	D24.09.2013	220'000	220'000.00
4000	ARREDAMENTO NUOVI EDIFICI	0	0		0	0
4390	BELLINZONA:PILOBE 2A FASE-AR	0	0	D19.02.2001	902'000	706'345.44
4460	INFORMATICA NELLE SCUOLE CANTONALI APPARECCHIATURE NELLE SCUOLE CANTONALI	0	0	D25.06.1997	504'000	498'514.12
4462	ICEC BELLINZONA: ARREDAMENTO E ATTREZZATUR	73'689	50'000	D14.05.2001	205'000	204'988.10
4463	ATTREZZATUR	194'060	0	R02.09.2014	365'000	370'481.32
4470	RISTORANTE SSAT CASTELGRANDE	0	0	R08.02.2011	200'000	199'992.69
4900	ATTREZZATURE	0	0		0	0
4952	SMS:RINNOVAMENTO ATTREZZATURE SCIENTIFICHE	86'636	100'000	D01.12.2009	2'500'000	2'432'386.92
4953	APPARECCHIATURE PER PASSAPORTI BIOMETRICI	0	0	D01.12.2009	500'000	546'019.06
4954	BELLINZONA:ATTREZZATURE CAM 6° PIANO QUADR	253'086	500'000	D20.10.2010	1'200'000	1'039'590.62
4955	REFEZIONI SCOLASTICHE: AMMODERNAMENTO	6'663	0	D12.10.2015	2'925'000	6'662.50
4956	BELLINZONA:ATTREZZATURE CAM 7°PQ	0	0	D14.12.2015	1'200'000	0
4957	BELLINZONA:SISTEMA VOTO SALA GC	0	0	D14.12.2015	540'000	0
5000	ACQUISTO TERRENI	0	0		0	0
6000	DAL 2013 NUOVE COSTRUZIONI E RIATTAZIONI E	0	0		0	0
6001	RIVIERA: DEPOSITO SERVIZIO REPERTI	4'330	0	D26.11.2013	220'200	176'121.98
6002	GIUBIASCO:SME CAMPI SPORTIVI ESTERNI	700'000	1'500'000	D23.02.2015	1'220'000	719'388.55
6003	CADRO: PENITENZIARIO LA STAMPA	17'081	0	R13+14	220'000	217'642.15
6004	ADATTAMENTI CMB CAMORINO	559'403	400'000	D05.05.2014	985'000	806'110.90
6005	RIVIERA: POSTO COMANDO CDS	538'037	0	R14+15	3'100'000	538'947.50
6006	GIUBIASCO: PALESTRA SSPSS	0	0		0	0
6007	BELLINZONA: CENTRO GS AREA ESTERNA	308'594	460'000	R26.02.2014	460'000	429'943.05
6008	BELLINZONA: IMPIANTO TERIS	866'010	500'000	D22.09.2015	1'999'080	866'009.50
6009	LILU2 SAVOSA: STR PREFABBR AULE SUPPL	1'212'776	0	D13.10.2014	1'382'400	1'212'775.52
6010	CASTIONE: COMPARTO SCOLASTICO BARBENGO: PREFABBRICATO RISTORANTE SCOL.	0	0	R02.09.2014	200'000	150'000.00
6011	BELLINZONA: LICEO	1'354'302	0	D13.10.2014	1'982'600	1'897'208.90
6012	BELLINZONA: AMPLIAMENTO ICEC - PR	34'448	0	D22.09.2015	2'575'800	34'448.20
6013	NUOVE SEDI REGIONALI UAP	410'463	0	D18.12.2014	1'460'000	410'462.50
6014	RISTRUTTURAZIONE MUSEO D'ARTE LUGANO - PR	1'534'208	0	D24.03.2015	1'805'000	1'534'208.47
6015	MENDRISIO: MASTERPLAN VIA MOLA	53'960	0	R11.03.2015	80'000	53'959.90
6016	NUOVO CENTRO ISTRUZIONE MONTE CENERI	166'597	0	R11.03.2015	190'000	166'596.75
6017	RIORGANIZZAZIONE GENDARMERIE	28'555	0	R06.05.2015	100'000	28'555.20
6018	BIASCA: NUOVA SEDE UFFICIO TASSAZIONE	410'813	0	R09.06.2015	489'500	410'812.58
6019	GERRA PIANO: STABILE (CPS) - BLOCCO 4	93'623	0	D12.10.2015	483'505	93'623.17
6020	MASSAGNO: NUOVO CENTRO DIDATTICO	0	0		0	0
6021	BELLINZONA: CSI RISTR E RIS IMPIANTI-CO	9'833	0	R07.10.2015	165'000	9'833.30
6022	BELLINZONA: STABILE AL RONDÒ	16'200	0	R07.10.2015	50'000	16'200.00
6023	CHIASSO: SME NUOVE AULE SPECIALI	1'689	0	R30.09.2015	346'400	1'689.12
6024	BARBENGO:AMPLIAMENTO SME	0	0	R23.12.2015	40'000	0
6025	LOCARNO:RISANAMENTO ISTITUTO S. CATERINA	0	0		0	0
6026		0	0	R23.12.2015	20'000	0

6027	LUGANO:SME LUGANO CENTRO	48'000	0	R23.12.2015	180'000	48'000.00
6028	MASSAGNO:AMPLIAMENTO SME BELLINZONA:TORRETTA TRIPLA PALESTRA	0	0		0	0
6029	SALA	0	0	R23.12.2015	27'000	0
6030	RANCATE: AMPLIAMENTO PINACOTECA ZÜST BELLINZONA:SISTEMAZIONE STAB.	0	0	R23.12.2015	65'000	0
6031	ANDREAZZI	0	0		0	0
6032	BELLINZONA:RISTR.VILLA TURRITA LUGANO:SEDI PROV. E ALTRE NUOVE	0	0		0	0
6033	(TRAM)	0	0		0	0
6034	BELLINZONA:ORSOLINE 2 PIANO E ARCHIVIO BELLINZONA:STABILE AMMINISTRATIVO	0	0		0	0
6035	TATTI	0	0		0	0
6036	TORRICELLA:CARCERE AMMINISTRATIVO BELLINZONA:SICUREZZA COMPARTO	0	0		0	0
6037	EXARSENALE	0	0		0	0
6038	MENDRISIO:CPI	0	0		0	0
6039	OPERE VARIE MASTERPLAN SL	0	0		0	0
6040	BELLINZONA:AET ACQUISTO E SISTEMAZIONE	0	0		0	0
TOTALE		25'802'651	30'380'000		631'068'625	543'411'012.48

Fonte: Divisione delle risorse, Sezione della logistica

7.T24 Spazi (in mq) occupati dai servizi amministrativi del Cantone, per distretto nel 2015 e complessivamente dal 2002

	Proprietà Stato							Proprietà Terzi						
	Uffici	Altri spazi	Magaz. depositi	Diversi	Servizi disimp.	Locali tecnici	Totale	Uffici	Altri spazi	Magaz. depositi	Diversi	Servizi disimp.	Locali tecnici	Totale
Mendrisio	3'680	19'724	6'194	1'079	8'325	1'426	40'428	1'259	881	277	-	524	14	2'955
Lugano	13'677	18'435	6'561	8'266	12'971	2'230	62'140	5'010	6'343	4'148	1'937	2'522	135	20'095
Locarno	3'761	4'713	2'285	2'797	4'052	720	18'328	657	1'447	545	39	462	90	3'240
Vallemaggia	292	476	183	12	214	4	1'181	-	12	12	-	-	-	24
Bellinzona	25'061.	22'555	16'828	9'004	22'756	4'900	101'104	9'340	4'292	7'138	2'199	5'410	1'595	29'974
Riviera	1'023	1'287	263	87	422	50	3'132	940	464	541	114	236	5	2'300
Blenio	320	1'186	490	132	626	58	2'812	138	14	112	-	27	-	291
Leventina	683	752	421	128	456	24	2'464	542	826	2'030	1'398	862	883	6'541
TOTALE 2015	48'497	69'128	33'225	21'505	49'822	9'412	231'589	17'886	14'279	14'803	5'687	10'043	2'722	64'420
2014	49'157	68'632	33'138	19'958	46'169	9'525	226'579	15'821	15'197	15'221	5'587	9'878	2'710	64'414
2013	44'135	64'573	31'350	19'688	43'360	8'700	211'806	18'358	15'758	15'656	6007	10'804	2'836	69'419
2012	44'150	64'382	31'350	19'693	43'584	8'699	211'859	18'226	15'703	15'546	6'007	10'771	2'836	69'089
2011	44'225	64'631	31'316	19'364	43'613	8'544	211'694	18'351	15'828	15'564	5'958	10'788	2'836	69'325
2010	53'936	53'920	31'456	19'809	43'405	9'337	211'863	19'982	12'576	14'310	5'590	10'270	2'956	65'684
2009	53'882	54'626	31'412	17'813	43'389	8'594	209'716	20'201	12'744	14'502	5'916	10'291	2'829	66'484
2008	27'396	53'342	30'689	17'834	42'930	8'968	207'496	19'998	12'202	14'988	5'923	10'217	2'915	66'243
2007	42'425	37'203	33'242	17'054	35'512	7'659	173'095	19'236	12'444	15'699	4'670	11'076	3'781	66'906
2006	42'017	35'904	29'200	19'660	34'615	7'459	168'855	19'241	12'399	13'092	6'337	10'950	3'482	65'501
2005	35'026	29'697	18'084	18'047	31'236	6'451	138'541	17'034	15'962	11'580	6'696	10'798	3'498	65'569
2004	33'553	33'593	13'635	16'916	30'445	6'374	134'516	17'983	16'930	7'523	6'698	10'626	3'459	63'218
2003	35'208	36'055	13'897	17'113	31'676	-	133'949	18'540	18'916	8'247	6'701	10'702	-	63'105
2002	34'703	34'734	15'187	16'613	30'194	-	132'151	14'871	15'508	7'785	6'702	8'486	-	53'352

Nota: L'attendibilità dei dati è influenzata dall'evoluzione dei rilievi. A partire dal 2002 è stato istituito uno specifico servizio di monitoraggio incaricato della raccolta e della gestione di tutti i dati relativi al parco immobiliare. A partire dall'inizio del 2007 la tipologia degli spazi è stata adattata alla norma SIA 416, portando allo spostamento di alcune superfici da una tipologia all'altra.

Fonte: Divisione delle risorse, Sezione della Logistica

7.T25 Spazi (in mq) occupati dalle sedi scolastiche cantonali, per distretto nel 2015 e complessivamente dal 2002

	Proprietà Stato							Proprietà Terzi						
	Aule	Altri spazi	Magaz. depositi	Altri Diversi	Servizi disimp.	Locali tecnici	Totale	Aule	Altri spazi	Magaz. depositi	Altri Diversi	Servizi disimp.	Locali tecnici	Totale
Mendrisio	18'470	15'334	4'160	5'697	19'281	1'808	64'750	4'604	718	136	-	2'877	-	8'335
Lugano	60'447	37'852	8'003	4'475	44'293	5'193	160'263	4'036	1'401	598	-	1'564	21	7'620
Locarno	21'392	14'863	3'260	2'246	17'118	1'866	60'744	2'998	397	159	-	1'054	-	4'608
Vallemaggia	1'633	1'556	98	-	1'718	483	5'489	-	-	-	-	-	-	-
Bellinzona	29'141	19'529	5'877	1'474	23'904	3'154	83'079	3'729	1'172	363	419	1'314	19	7'016
Riviera	5'699	5'121	1'921	546	5'203	729	19'220	466	108	18	-	206	39	837
Blenio	1'484	1'083	145	291	880	295	4'178	-	-	-	-	-	-	-
Leventina	3'969	1'336	326	568	3'366	108	9'673	80	-	-	-	-	-	80
TOTALE 2015	142'235	96'674	23'790	15'297	115'763	13'636	407'395	15'913	3'796	1'274	419	7'015	79	28'496
2014	141'945	96'622	23'991	15'295	115'897	13'639	407'390	16'071	3'878	1'278	420	7'059	87	28'793
2013	140'830	92'581	23'180	15'257	113'794	13'395	399'037	15'329	3'375	1'082	-	6'602	87	26'475
2012	140'766	92'596	23'238	15'241	113'801	13'397	399'040	15'329	3'375	1'110	-	6'601	86	26'501
2011	140'671	91'882	23'061	15'088	113'284	13'563	397'550	14'853	3'565	1'036	-	6'367	132	25'953
2010	139'719	89'036	23'167	15'099	111'699	13'264	391'984	13'145	2'894	808	-	5'784	249	22'881
2009	139'699	88'718	23'192	15'511	111'183	13'144	391'447	13'147	3'002	808	-	5'790	138	22'884
2008	137'165	88'206	22'831	15'431	109'456	12'655	385'743	12'291	2'853	643	-	5'775	138	21'700
2007	143'489	72'792	26'731	12'448	107'731	12'220	375'411	13'539	1'817	1'065	-	5'931	138	22'490
2006	145'011	71'761	23'596	15'132	109'603	12'259	377'362	13'539	1'817	872	193	5'931	137	22'489
2005	202'242	23'591	26'066	23'238	112'011	12'820	399'968	14'349	1'215	350	117	5'527	113	21'670
2004	136'231	83'906	24'969	19'310	108'162	12'326	384'903	11'855	4'325	869	217	6'084	179	23'528
2003	120'062	99'523	25'199	19'059	108'399	-	372'242	12'804	3'701	399	210	6'475	-	23'589
2002	131'554	82'553	24'395	18'052	104'738	-	361'292	15'335	3'923	833	475	8'722	-	29'288

Nota: L'attendibilità dei dati è influenzata dall'evoluzione dei rilievi. A partire dal 2002 è stato istituito uno specifico servizio di monitoraggio incaricato della raccolta e della gestione di tutti i dati relativi al parco immobiliare. A partire dall'inizio del 2007 la tipologia degli spazi è stata adattata alla norma SIA 416, portando allo spostamento di alcune superfici da una tipologia all'altra.

Fonte: Divisione delle risorse, Sezione della Logistica

7.T26 Costi di locazione degli spazi amministrativi e scolastici cantonali in CHF, dal 2007

	2007	2008	2009	2010	2011	2012	2013	2014	2015
1) Pigioli	9'445'714	10'116'947	9'766'247	10'339'737	11'294'569	11'300'706	7'732'398	11'834'681	11'950'522
Spazi amministrativi	5'970'027	6'277'712	6'388'964	6'633'856	6'933'860	6'962'323	6'901'099	6'469'066	6'626'398
Uffici regionali di collocamento	580'296	580'296	580'296	595'616	595'800	584'612	573'915	573'744	558'411
Spazi scolastici	2'895'391	3'258'939	2'796'987	3'110'265	3'764'909	3'753'771	257'384	4'791'871	4'765'713
2) Spese accessorie	1'228'466	1'186'524	1'343'654	1'310'058	1'450'454	1'569'511	1'554'665	1'638'837	1'761'592
Spazi amministrativi	741'429	739'642	832'546	819'225	878'314	956'957	931'477	858'926	931'490
Uffici regionali di collocamento	113'786	83'191	87'461	93'798	88'920	88'253	96'916	95'840	82'044
Spazi scolastici	373'251	363'691	423'647	397'035.00	483'220	524'301	526'272	684'071	748'058
3) Consumo energia elettrica	-	-	5'824'121	5'921'063	6'421'135	5'075'928	6'233'159	5'776'463	6'102'293
Spazi amministrativi	-	-	-	-	-	-	-	-	-
Uffici regionali di collocamento	-	-	-	-	-	-	-	-	-
Spazi scolastici	-	-	-	-	-	-	-	-	-
4) Indennità custodi sedi scolastiche	270'474	272'207	269'984	252'024	241'645	244'503	257'384	238'779	180'676

Fonte: Divisione delle risorse, Sezione della Logistica

7.T27 Rendiconto Società di produzione con partecipazione cantonale, nel 2014

	Produzione '14 (in GWh)	Erogazione ad aziende '14 (in GWh)		Erogazione Industrie (in GWh)	Utile (in mio di fr.)	% parteci- pazione TI
		nel Cantone	fuori Cantone			
AET	921	2085	11917	1438	13('14)	100
Verzasca SA	342				1.57('14)	33
OFIMA	1812		1456		3.95('13-'14)	20
OFIBLE	1094		866		2.37('13-'14)	20

Fonte: Divisione delle risorse, Ufficio energia

7.T28 Produzione di energia elettrica in MWh nell'anno civile 2015

		Produzione	Media pluriennale	% della media
	Impianto			
OFIMA	Robiei ¹	88206	132480	67
	Bavona	334623	318011	105
	Peccia ²	120422	87112	138
	Cavergno	466731	387940	120
	Verbano	582121	501146	116
OFIBLE	Luzzone	32863	28639	115
	Olivone	301500	208055	145
	Biasca	790409	650119	122
AET	Stalvedro	66893	55083	121
	Tremorgio	9172	6817	135
	Piottino	344853	297871	116
	Biaschina	442644	382620	116
	Ponte Brolla	13242	13092	101
VERZASCA SA	Gordola	202431	215000	94
	Tenero	16665	12000	139
LUCENDRO SA	Lucendro ³	118228	90964	130
	Sella	3767	2811	134
SES	Ticinetto	10319	10561	98
	Giumaglio	22880	25299	90
AM di Bellinzona	Morobbia	37037	41474	89
AE di Massagno SA	Piano Stampa	13647	15913	86
	Sonvico	607	719	84
AEC Airolo	Calcaccia	16812	13536	124
CEF Faido	Ceresa I	11498	10348	111
	Ceresa II	905	903	100
AIL SA	Val Mara	4742	4530	105
CEL Cerentino SA	Cerentino	9319	8535	109
CEL Dalpe SA	Piumogna	4985	4421	113
CEL Campo Vallemaggia SA	Campo Vallemaggia	7878	7100	111
CEL Bedretto SA	Ossasco	6843	6832	100
Totale produzione		4082242	3539931	
<i>Totale pompaggio</i>		105812	162451	
Totale produzione - pompaggio		3976430	3377480	
FFS	Ritom	178100	154043	
¹ Pompaggio Robiei		98387	150251	
² Pompaggio Peccia		5115	10004	
³ Pompaggio Lucendro		2310	2196	

Fonte: Divisione delle risorse, Ufficio energia

7.T29 Tassazioni e reclami relativi alle persone fisiche, per circondario, a fine anno 2015

	Mendrisio	Lugano Città	Lugano Campagna	Locarno	Bellinzona	Biasca	Totale
Imposta cantonale dal 2012 al 2014							
Tassazioni da eseguire							
2014	37 661	50 748	49 608	56 512	39 240	19 823	252 477
2013	37 276	48 864	50 715	56 084	38 685	19 715	250 262
2012	36 935	47 862	49 817	55 336	38 033	19 529	246 047
Tassazioni notificate							
2014	26 107	35 968	34 583	41 678	32 777	15 178	186 291
2013	35 389	44 261	46 345	52 569	37 720	19 223	235 507
2012	36 039	45 569	47 964	54 127	37 474	19 291	240 331
Tassazioni in sospeso							
2014	11 554	14 780	15 025	14 834	6 463	4 645	66 186
2013	1 887	4 603	4 370	3 515	965	492	14 755
2012	356	2 293	1 853	1 209	559	238	5 716
Reclami entrati							
2014	442	753	1 230	984	933	178	4 520
2013	1 025	1 367	2 254	1 719	1 476	350	8 191
2012	1 085	1 721	2 589	1 831	1 406	359	8 991
Reclami decisi							
2014	298	426	759	832	773	72	3 160
2013	863	764	1 758	1 624	1 434	290	6 733
2012	993	1 390	2 280	1 783	1 390	332	8 168
Reclami in sospeso							
2014	144	327	471	152	160	106	1 360
2013	162	603	496	95	42	60	1 458
2012	92	331	309	48	16	27	823
Imposta federale diretta dal 2012 al 2014							
Tassazioni notificate							
2014	23 350	31 773	28 726	30 611	27 239	12 367	154 066
2013	31 543	39 521	38 230	38 725	31 335	15 754	195 108
2012	32 126	40 780	39 853	40 148	31 255	15 864	200 026
Reclami entrati							
2014	386	737	1 093	791	851	152	4 010
2013	886	1 319	1 950	1 389	1 355	317	7 216
2012	948	1 632	2 262	1 448	1 286	332	7 908
Reclami decisi							
2014	259	409	655	665	701	64	2 753
2013	753	731	1 498	1 306	1 317	263	5 868
2012	868	1 297	1 975	1 392	1 271	307	7 110
Reclami in sospeso							
2014	127	328	438	126	150	88	1 257
2013	133	588	452	83	38	54	1 348
2012	80	335	287	54	15	25	796

Fonte: Divisione delle contribuzioni

7.T30 Imposte trattenute alla fonte e riversamenti ai comuni e all'IFD in CHF, dal 1998

	Totale annuo	Riversamenti ai comuni	Riversamenti a IFD
1998	120.404.438,94 ¹	38.074.863,90	3.874.716,00
1999	130.352.766,61 ¹	39.631.742,80	5.075.753,00
2000	140.484.614,62 ¹	44.270.711,60	5.671.783,00
2001	166.203.533,88 ¹	49.135.435,10	6.421.469,00
2002	171.309.130,30 ¹	47.770.094,30	5.627.226,00
2003	162.109.441,77 ¹	41.715.003,50	9.171.174,00
2004	166.608.653,88 ¹	49.032.725,20	11.405.703,00
2005	177.213.098,68 ¹	50.690.673,70	11.970.680,00
2006	197.587.755,50 ¹	57.763.045,90	11.970.619,00
2007	224.731.170,78 ¹	59.694.662,20	12.244.923,30
2008	260.898.610,01 ¹	66.960.631,90	10.543.142,53
2009	270.852.187,37 ¹	71.426.057,80	8.290.892,00
2010	293.231.091,29 ¹	81.544.973,00	10.020.708,00
2011	304.986.195,04 ¹	82.409.345,90	5.698.121,00
2012	302.359.897,54 ¹	84.709.194,20	6.447.061,00
2013	317.350.292,08 ¹	87.490.070,20	5.878.626,00
2014	340.395.236,65 ¹	98.276.897,10	7.200.304,40
2015	381.917.006,80¹	58.810.000,00²	3³

¹ In questo totale sono compresi gli importi girati all'Ufficio esazione e condoni per conto dei contribuenti tassati a conguaglio (art. 113 LT).

² Primo e secondo acconto 2015.

³ Il conteggio verrà allestito nel mese di giugno 2016.

Fonte: Divisione delle contribuzioni

7.T31 Persone giuridiche iscritte a ruolo al 1. gennaio 2015 e variazioni nel corso dell'anno

	01.01.2015	Nuove costituzioni (+)	Cancellazioni (-)	31.12.2015 (=)
Gr. Società di capitali	28'971	2'190	1'270	29'891
1 SA e Sagl	26'538	2'021	1'060	27'499
3 Succursali di società svizzere	1'471	101	78	1'494
2 Succursali di società estere	789	66	126	729
4 Cooperative	173	2	6	169
Associazioni, fondazioni e altre persone giuridiche	2'748	207	105	2'850
6 Fondi di previdenza	117	2	8	111
5 Associazioni	2'314	142	60	2'396
7 Corporazioni	21	1	2	20
8 Aziende	19	9	1	27
9 Consorzi	277	53	34	296
Totale persone giuridiche	31'719	2'397	1'375	32'741

Fonte: Divisione delle contribuzioni

7.T32 Iscrizioni e cancellazioni di menzione (art. 43 LT) per terreni agricoli a Registro fondiario nel 2013, 2014 e 2015

	Situazione al 31.12.2013	Situazione al 31.12.2014	Esercizio 2015	Situazione al 31.12.2015
Iscrizioni				
Mendrisio	355	355	-	355
Lugano	372	372	-	372
Locarno	573	573	-	573
Vallemaggia	51	51	-	51
Bellinzona	446	446	-	446
Riviera	177	177	-	177
Blenio	102	102	-	102
Leventina	59	59	-	59
Totale iscrizioni	2'135	2'135	-	2'135

Valore di stima dei fondi	Fr.	468'464'028.00	
Valore di reddito	Fr.	42'477'805.20	
Sgravio concesso	Fr.	425'986'222.80	Corrispondente al 90.93%

Cancellazioni

Mendrisio	475	483	9	492
Lugano	417	433	7	440
Locarno	503	510	1	511
Vallemaggia	32	32	-	32
Bellinzona	565	579	10	589
Riviera	84	95	3	98
Blenio	44	44	-	44
Leventina	21	22	-	22
Totale cancellazioni	2'141	2'198	30	2'228

Il valore delle tassazioni posticipate emesse fino al 31.12.2015 ammonta a Fr.4'590'265.90 (Fr. 4'423'371.70 al 31.12.2014).

Fonte: Divisione delle contribuzioni

7.T33 Contravvenzioni cantonali e comunali emanate dall'Ufficio delle procedure speciali nel 2014 e 2015

	Incarti esaminati e decisioni emanate		Imposta cantonale (Fr.)		Imposta comunale (Fr.)	
	2014	2015	2014	2015	2014	2015
Imposte suppletorie (art. 236 e seg. LT 1994)	459	898	17'037'214.75	42'515'347.05	9'568'670.90	31'687'674.10
Multe (art. 258 e seg., 259 LT 1994)	43	50	545'440.00	1'601'424.90	419'365.90	1'233'327.70
Multe (art. 260 e seg., 261 e seg. LT 1994)	1	0	10'000.00	0	9'500.00	0
Totale	503	948	17'592'654.75	44'116'771.95	9'997'536.80	32'921'001.80

Fonte: Divisione delle contribuzioni

7.T34 Contravvenzioni federali emanate dall'Ufficio delle procedure speciali nel 2013, 2014 e 2015

	Incarti esaminati e decisioni emanate			Imposta federale (Fr.)		
	2013	2014	2015	2013	2014	2015
Imposte suppletorie (art. 151 e seg. LIFD)	419	448	866	6'223'543.65	4'653'280.70	14'601'057.90
Multe (art. 175 e seg., 176 LIFD)	37	41	47	682'849.50	381'111.35	1'038'555.70
Multe (art. 177, 178 e seg. LIFD)	7	1	0	6'200.00	10'000.00	0
Totale	463	490	913	6'912'593.15	5'044'392.05	15'639'613.60

Fonte: Divisione delle contribuzioni

7.T35 Imposta preventiva (IP), trattenuta supplementare d'imposta (USA) e computo globale d'imposta, per ufficio di tassazione, dal 2009 al 2015

	Imposta preventiva e USA					Computo globale d'imposta				
	No. di decisioni		Accrediti a contribuenti, in CHF			Domande	Parte Confed.	Parte Cantone	Parte Comune	Totale
	IP	USA	IP	USA	CHF					
Mendrisio	10'110	47	16'499'104.15	68'395.40	16'567'499.55	110	82'495.40	83'660.55	81'324.60	247'480.55
Lugano	26'873	197	78'803'685.30	182'617.55	78'986'302.85	542	298'912.90	306'848.15	291'463.05	897'224.10
Locarno	12868	131	18'583'462.90	65'225.70	18'648'688.60	170	84'152.95	83'019.80	77'054.95	244'227.70
Bellinzona	10'266	23	10'356'398.95	8'813.90	10'365'312.85	49	11'174.30	11'401.85	11'401.75	33'977.90
Biasca	4'978	12	3'130'546.20	3'221.75	3'133'767.95	39	7'201.60	7'200.25	7'200.25	21'602.10
Div. Contr.						11	80'739.95	84'282.85	77'197.20	242'220.00
Totale 2014										
Totale 2014	65'102	467	117'803'740.21	275'752.43	118'079'492.64	969	1'174'240.60	1'290'992.25	1'166'200.50	3'631'433.35
Totale 2013	65'351	383	104'408'386.09	341'085.93	104'749'472.02	1'026	1'088'037.25	1'063'517.20	993'102.05	3'144'656.50
Totale 2012	69'905	403	127'716'576.50	171'429.30	127'888'005.80	727	1'876'788.95	1'714'030.80	1'628'679.30	5'219'499.05
Totale 2011	79'609	469	135'669'136.25	330'627.20	135'999'763.45	862	1'178'546.15	1'691'779.10	1'620'430.50	4'490'755.75
Totale 2010	110'870	426	108'806'505.15	308'613.70	109'115'118.85	943	2'971'702.20	3'309'799.00	3'252'710.10	9'534'211.30
Totale 2009	113'936	493	109'918'378.00	331'270.55	110'249'648.55	1'099	3'522'986.75	3'589'508.45	3'459'228.45	10'571'723.65

Fonte: Divisione delle contribuzioni

7.T36 Imposta di successione e di donazione, dal 2000

	Decisioni emesse	Incassi (Fr.)
2000	1'483	46'122'942.25
2001	1'055	47'315'034.25
2002	934	42'783'014.55
2003	752	46'044'249.20
2004	767	31'095'173.32
2005	710	27'515'567.60
2006	649	29'473'481.92
2007	754	30'423'212.08
2008	659	33'194'161.40
2009	667	33'663'155.60
2010	645	66'590'444.44
2011	675	58'578'090.95
2012	609	64'918'112.05
2013	632	36'878'651.00
2014	649	27'935'883.06
2015	695	46'125'401.59

Nota : il gettito 2015, indicato in CHF 46'125'401.59 , è stato definito in base ai movimenti contabili mensili relativi alle imposte di successione e donazione (statistica PP1196E dell'Ufficio esazione, servizio contabilità, che l'UISD riceve ogni mese in copia). L'accertamento del gettito esatto e definitivo (che potrebbe differire leggermente da quello indicato) è di competenza dell'Ufficio esazione sulla base delle sue registrazioni contabili; tale dato non è tuttavia ancora stato comunicato all'UISD.

Fonte: Divisione delle contribuzioni

7.T37 Tassazione utili immobiliari 2015, per ufficio di tassazione e per anno di vendita, dal 2013

	No. di decisioni			Imposte (CHF)			Incassi (CHF)		
	2013	2014	2015	2013	2014	2015	2013	2014	2015
Mendrisio	26	224	451	864'590.90	2'713'667.50	3'657'272.00	...		
Lugano Campagna	123	416	757	3'847'944.00	6'381'931.70	7'586'385.80	...		
Lugano Città	49	276	637	1'198'313.95	5'648'082.75	13'918'945.05	...		
Locarno	54	398	896	679'127.80	6'585'343.35	8'862'433.65	...		
Bellinzona	27	239	607	495'809.90	3'300'213.25	5'094'354.35	...		
Biasca	9	176	393	34'545.60	821'814.70	1'226'482.75	...		
Persone giuridiche	306	251	146	7'779'226.55	5'525'721.20	2'491'214.35	...		
Totale	594	1980	3887	14'899'559.00	30'976'774.45	42'837'087.95	19'418'000.95	30'345'374.80	42'155'763.75

Fonte: Divisione delle contribuzioni

7.T38 Tassa d'esenzione dal servizio militare, dal 2000

	Casi tassati	Tasse emesse Dovute (CHF)	Andamento annuale degli incassi (CHF)
2000	11'508	7'141'071	5'345'077
2001	14'103	8'870'448	7'165'991
2002	11'079	7'335'622	5'630'832
2003	13'833	9'178'238	7'146'021
2004	7'250	5'456'637	2'992'691
2005	8'338	4'917'481	5'718'847
2006	9'718	5'549'725	4'984'937
2007	9'010	5'003'614	4'420'717
2008	7'865	4'379'043	4'242'648
2009	8'812	5'231'453	4'860'924
2010	7'957	4'581'823	4'349'744
2011	2'657	1'654'808	2'162'066
2012	9'069	6'368'896	3'877'428
2013	7'287	4'608'568	6'026'218
2014	9'311	8'889'084	7'269'540
2015	10'691	7'581'435	7'517'498

Fonte: Divisione delle contribuzioni

7.T39 Domande di condono per imposte cantonali, interessi di ritardo e multe, dal 2005

	Domande inoltrate	Istanze abbandonate	Decisioni di condono		Totale decisioni condoni	Importo Condonato (CHF)
			favorevoli	negative		
2005	1'807	165	1'226	409	1'635	1'375'879.30
2006	1'771	206	1'035	487	1'522	1'098'832.10
2007	1'563	178	1'201	445	1'646	1'197'423.80
2008	1'442	153	988	433	1'421	1'009'082.55
2009	1'275	156	697	334	1'031	599'574.15
2010	1'161	155	650	385	1'035	631'702.50
2011	1'198	138	739	444	1'183	781'640.90
2012	1'221	131	686	304	990	731'552.75
2013	1231	188	652	458	1110	634'801.85
2014	1180	146	555	460	1015	499'613.20
2015	1142	196	556	528	1084	509'976.40

Fonte: Divisione delle contribuzioni

7.T40 Imposta di bollo e sugli spettacoli cinematografici incassata dal 2011

	Documenti bancari	Contratti singoli e globali	Imposta sugli atti notarili	Imposta sugli spettacoli
2011	11'252'845.00	16'759'242.90	13'780'620.00	286'225.00
2012	11'217'655.00	16'496'700.58	17'318'452.00	549'708.90
2013	11'744'610.00	15'361.695.33	17'748'961.00	396'040.00
2014	11'130'105.00	16'448'536.00	17'698'911.21	419'407.00
2015	10'109'588.00	15'247'390.98	15'871'368.29	362'416.00

Fonte: Divisione delle contribuzioni

7.T41 Incassi (in CHF) per imposte, dal 2012

	2012	2013	2014	2015
Imposta cantonale sul reddito e sulla sostanza	823'273'537.79	799'244'856.54	811'061'533.97	886'229'705.08
Imp. cantonale sull'utile, capitale e tasse imm.	308'203'367.16	302'345'181.31	349'139'538.39	337'868'357.71
Imposte suppletorie e multe tributarie	22'573'831.66	17'532'875.65	18'024'977.35	42'109'550.40
Imposte di successione e donazione	64'918'112.05	36'878'651.00	27'935'883.06	46'130'246.50
Imposta sugli utili immobiliari	88'245'831.65	87'483'070.60	116'578'290.10	104'385'719.34
Totale	1'307'214'680.31	1'243'484'635.10	1'322'740'222.87	1'416'723'579.03
Imposta federale diretta	635'079'581.00	615'137'775.64	645'661'696.11	671'304'775.35
Totale generale	1'942'294'261.31	1'858'622'410.74	1'968'401'918.98	2'088'028'381.08

Fonte: Divisione delle contribuzioni

7.T42 Imposte cantonali, flusso degli incassi (in CHF) nel corso degli anni (senza imposte alla fonte), dal 2006

	Persone fisiche		Persone giuridiche	
	Incasso cumulativo al 31.12.2015	Incasso nel primo anno	Incasso cumulativo al 31.12.2015	Incasso nel primo anno
2006	729'988'109	480'161'090	350'799'208	205'086'772
2007	761'003'797	477'733'041	381'358'250	216'515'037
2008	791'195'035	506'407'261	308'988'530	222'540'088
2009	800'780'702	523'515'070	327'196'549	239'948'074
2010	808'771'328	538'610'638	306'451'653	220'008'831
2011	792'455'041	543'205'207	295'600'062	233'978'766
2012	789'048'980	557'614'643	325'642'227	227'725'503
2013	745'574'334	511'431'294	312'814'332	235'812'816
2014	616'405'065	522'634'446	269'353'144	239'403'403
2015	542'714'859	542'714'859	236'258'857	236'258'857

Fonte: Divisione delle contribuzioni

7.T43 Imposta cantonale: perdite e sconti registrati nel 2015 (in CHF), dal 1995

	Perdite	Sconti	Totali
1993	-784.80		
1995	-98'156.85		
1996	-2'090.60		
1997	-72'796.15		
1998	-72'551.20		
1999	96'254.50		
2000	-106'227.39		
2001	-12'293.05		
2002	47'169.90		
2003	137'305.60		
2004	274'138.10		
2005	180'246.60		
2006	340'934.20		
2007	514'949.74		
2008	582'468.06		
2009	772'414.23		
2010	1'106'988.57		
2011	1'968'115.60		
2012	4'350'768.94		
2013	2'710'240.98		
2014	668'516.79		
2015	2'164.15		
Totale	13'387'775.92		

Fonte: Divisione delle contribuzioni

7.T44 Interessi di ritardo incassati per l'imposta cantonale e l'imposta federale diretta (in CHF), dal 2007

	Imposta cantonale			Imposta federale diretta		
	Persone fisiche	Persone giuridiche	Totale	Confederazione ¹	Cantone ¹	Totale
2007	4'869'533.76	774'778.20	5'644'311.96	2'035'939.24	872'545.39	2'908'484.63
2008	5'469'134.15	820'070.38	6'289'204.53	2'476'586.57	507'252.67	2'983'839.24
2009	5'863'350.46	852'973.85	6'716'324.31	2'510'607.18	514'220.76	3'024'827.94
2010	5'654'400.90	1'141'006.94	6'795'407.84	2'506'933.65	513'468.34	3'020'401.99
2011	5'628'761.51	1'276'276.34	6'905'037.85	3'121'972.73	639'440.20	3'761'412.93
2012	5'603'441.57	933'290.86	6'536'732.43	2'908'290.45	595'673.95	3'503'964.40
2013	4'923'902.29	1'081'915.95	6'005'818.24	2'648'305.16	542'423.95	3'190'729.11
2014	5'055'350.33	895'261.62	5'950'611.95	2'345'183.01	480'338.69	2'825'521.70
2015	5'365'819.03	969'226.15	6'335'045.18	2'634'099.56	539'514.37	3'173'613.93

¹Fino al 2007 ripartizione di 2/3 alla Confederazione e di 1/3 al Cantone; dal 2008 ripartizione dell'83% alla Confederazione e del 17% al Cantone.

Fonte: Divisione delle contribuzioni

7.T45 Sollecitazioni, diffide e precetti emessi per imposte, dal 2009

	Sollecitazioni	Diffide	Precetti
Imposta cantonale persone fisiche			
2009	28'576	15'549	10'474
2010	27'257	14'544	9'988
2011	27'328	14'616	9'695
2012	28'244	13'906	9'782
2013	26'382	14'532	9'438
2014	27'662	14'441	9'341
2015	28898	14580	9674
Imposta cantonale persone giuridiche			
2009	4'566	2'363	1'439
2010	4'342	2'318	1'485
2011	4'909	2'466	1'525
2012	4'704	2'754	1'733
2013	4'418	2'567	1'728
2014	5'095	2'622	1'744
2015	5215	3038	1919
Imposta federale persone fisiche			
2009	24'394	12'327	8'191
2010	23'643	11'405	7'766
2011	23'331	11'590	7'626
2012	22'385	11'069	7'576
2013	19'333	10'032	6'712
2014	20'645	10'159	6'649
2015	20947	9983	6685
Imposta federale persone giuridiche			
2009	2'241	1'245	816
2010	2'340	1'418	820
2011	2'587	1'416	897
2012	2'539	1'595	1'022
2013	2'452	1'542	1'082
2014	2'630	1'470	1'030
2015	2633	1705	1117

Fonte: Divisione delle contribuzioni

7.T46 Procedure particolari d'incasso per imposte (in CHF), dal 2012

	2012	2013	2014	2015
Eredità giacenti, inventari	1'017'208.35	550'314.60	197'363.80	195'754
Incanti, aste pubbliche	297'009.10	94'308.70	191'835.85	132'496.65
Procedure fallimentari	182'687.50	386'681.70	630'913.27	393'532.85
Sequestri art. 271 cpv. 1, 2, 3, 4, 6 LEF	20'778'089.79	2'299.054.18	3'084'929.24	3'189'754.13
Procedure concordatarie	291'041.10	29'720.95	92'977.02	21'890.20
Riparti quote coniugi	1'041'577.85	771'915.97	715'233.85	568'837.60
Incassi diversi, IC + IFD 1994 e retro	3'859'485.84	1'195'703.66	454'147.42	1'209'430.48
Ripresa attestati carenza beni	4'835'292.38	5'157'127.33	5'119'403.81	4'721'676.21
Totale	32'302'391.91	10'484'827.09	10'486'804.26	10'433'372.42

Fonte: Divisione delle contribuzioni

7.T47 Imposte cantonali delle persone fisiche, nel 2013 e 2014

Classi di reddito imponibile	N. casi	Reddito imponibile (CHF)	Imposta (CHF)	Valori percentuali			Valori cumulati		
Stratificazione dei contribuenti domiciliati: coniugati									
Base: IC 2013¹									
				casi	imposta	casi	% casi	imposta	% imposta
Esenti	7'169	59'879'991	-	10.456	...	7'169	10.456	-	...
Fino a 20.000	342	5'970'373	50'173	0.499	0.015	7'511	10.955	50'173	0.015
20.001- 30.000	6'398	160'430'267	1'760'984	9.332	0.526	13'909	20.286	1'811'157	0.541
30.001- 40.000	7'529	259'743'877	4'737'441	10.981	1.416	21'438	31.268	6'548'598	1.957
40.001- 50.000	7'891	349'836'797	9'192'439	11.509	2.747	29'329	42.777	15'741'037	4.705
50.001- 60.000	7'940	430'983'272	15'256'460	11.581	4.560	37'269	54.357	30'997'497	9.264
60.001- 70.000	6'928	442'400'055	19'621'142	10.105	5.864	44'197	64.462	50'618'639	15.129
70.001- 80.000	5'363	393'229'566	20'490'751	7.822	6.124	49'560	72.284	71'109'390	21.253
80.001- 90.000	4'036	334'340'558	19'734'142	5.887	5.898	53'596	78.170	90'843'532	27.151
90.001-100.000	2'910	268'616'495	17'689'528	4.244	5.287	56'506	82.415	108'533'060	32.438
100.001-150.000	6'966	800'989'065	63'013'420	10.160	18.833	63'472	92.575	171'546'480	51.271
150.001-200.000	2'126	344'336'578	32'386'922	3.101	9.680	65'598	95.676	203'933'402	60.951
Oltre 200.000	2'965	1'061'516'839	130'651'492	4.324	39.049	68'563	100.000	334'584'894	100.000
Totale	68'563	4'912'273'733	334'584'894	100.000	100.000				
Stratificazione dei contribuenti domiciliati: altri contribuenti									
Base: IC 2013¹									
				casi	imposta	casi	% casi	imposta	% imposta
Esenti	42'007	172'022'899	-	34.340	...	42'007	34.340	-	...
Fino a 20.000	11'336	180'886'504	2'632'817	9.267	1.059	53'343	43.607	2'632'817	1.059
20.001- 30.000	14'378	359'866'252	9'507'715	11.754	3.823	67'721	55.360	12'140'532	4.881
30.001- 40.000	15'114	525'287'570	21'813'070	12.355	8.770	82'835	67.715	33'953'602	13.651
40.001- 50.000	13'519	603'872'096	32'714'040	11.051	13.153	96'354	78.767	66'667'642	26.805
50.001- 60.000	9'313	503'902'611	31'965'780	7.613	12.852	105'667	86.380	98'633'422	39.657
60.001- 70.000	5'758	367'573'054	26'214'568	4.707	10.540	111'425	91.087	124'847'990	50.197
70.001- 80.000	3'402	248'329'766	19'162'777	2.781	7.705	114'827	93.868	144'010'767	57.901
80.001- 90.000	1'938	158'590'541	12'894'940	1.584	5.185	116'765	95.452	156'905'707	63.086
90.001-100.000	1'355	123'736'312	10'650'112	1.108	4.282	118'120	96.560	167'555'819	67.368
100.001-150.000	2'453	276'222'099	26'077'060	2.005	10.485	120'573	98.565	193'632'879	77.853
150.001-200.000	726	113'528'457	11'993'863	0.593	4.822	121'299	99.159	205'626'742	82.675
Oltre 200.000	1'029	343'057'671	43'090'526	0.841	17.325	122'328	100.000	248'717'268	100.000
Totale	122'328	3'976'875'832	248'717'268	100.000	100.000				
Stratificazione dei contribuenti domiciliati: tutti									
Base: IC 2013¹									
				casi	imposta	casi	% casi	imposta	% imposta
Esenti	49'176	231'902'890	-	25.761	...	49'176	25.761	-	...
Fino a 20.000	11'678	186'856'877	2'682'990	6.118	0.460	60'854	31.879	2'682'990	0.460
20.001- 30.000	20'776	520'296'519	11'268'699	10.884	1.932	81'630	42.763	13'951'689	2.392
30.001- 40.000	22'643	785'031'447	26'550'511	11.862	4.552	104'273	54.624	40'502'200	6.944
40.001- 50.000	21'410	953'708'893	41'906'479	11.216	7.184	125'683	65.840	82'408'679	14.128
50.001- 60.000	17'253	934'885'883	47'222'240	9.038	8.096	142'936	74.878	129'630'919	22.224
60.001- 70.000	12'686	809'973'109	45'835'710	6.646	7.858	155'622	81.524	175'466'629	30.082
70.001- 80.000	8'765	641'559'332	39'653'528	4.592	6.798	164'387	86.116	215'120'157	36.880
80.001- 90.000	5'974	492'931'099	32'629'082	3.130	5.594	170'361	89.245	247'749'239	42.474
90.001-100.000	4'265	392'352'807	28'339'640	2.234	4.858	174'626	91.479	276'088'879	47.332
100.001-150.000	9'419	1'077'211'164	89'090'480	4.934	15.273	184'045	96.414	365'179'359	62.606
150.001-200.000	2'852	457'865'035	44'380'785	1.494	7.609	186'897	97.908	409'560'144	70.214
Oltre 200.000	3'994	1'404'574'510	173'742'018	2.092	29.786	190'891	100.000	583'302'162	100.000
Totale	190'891	8'889'149'565	583'302'162	100.000	100.000				

(continua)

(continuazione)

Classi di reddito Imponibile	N. casi	Reddito imponibile (fr.)	Imposta (fr.)	Valori percentuali		Valori cumulati			
				casi	imposta	casi	% casi	imposta	% imposta
Stratificazione dei contribuenti domiciliati: coniugati									
Base: IC 2014¹									
Esenti	5'801	48'704'225	-	10.917	...	5'801	10.917	-	...
Fino a 20.000	282	5'038'725	43'067	0.531	0.020	6'083	11.448	43'067	0.020
20.001- 30.000	5'377	134'967'461	1'462'099	10.119	0.690	11'460	21.567	1'505'166	0.710
30.001- 40.000	6'035	209'734'943	3'818'576	11.358	1.802	17'495	32.925	5'323'742	2.512
40.001- 50.000	6'424	285'453'937	7'428'546	12.090	3.505	23'919	45.015	12'752'288	6.017
50.001- 60.000	6'371	346'602'292	12'220'758	11.990	5.766	30'290	57.005	24'973'046	11.783
60.001- 70.000	5'550	355'276'624	15'732'577	10.445	7.423	35'840	67.450	40'705'623	19.206
70.001- 80.000	4'280	316'073'496	16'436'598	8.055	7.755	40'120	75.504	57'142'221	26.961
80.001- 90.000	3'088	257'387'192	15'162'240	5.812	7.154	43'208	81.316	72'304'461	34.115
90.001-100.000	2'241	207'028'337	13'626'261	4.217	6.429	45'449	85.533	85'930'722	40.545
100.001-150.000	4'894	564'696'525	44'234'325	9.210	20.871	50'343	94.744	130'165'047	61.416
150.001-200.000	1'343	216'090'152	20'268'869	2.527	9.563	51'686	97.271	150'433'916	70.979
Oltre 200.000	1'450	504'874'308	61'506'874	2.729	29.021	53'136	100.000	211'940'790	100.000
Totale	53'136	3'451'928'217	211'940'790	100.000	100.000				
Stratificazione dei contribuenti domiciliati: altri contribuenti									
Base: IC 2014¹									
Esenti	37'982	151'298'526	-	36.156	...	37'982	36.156	-	...
Fino a 20.000	10'106	161'143'200	2'322'806	9.620	1.235	48'088	45.777	2'322'806	1.235
20.001- 30.000	12'058	301'900'733	8'021'772	11.478	4.265	60'146	57.255	10'344'578	5.500
30.001- 40.000	12'913	450'154'609	18'742'782	12.292	9.966	73'059	69.548	29'087'360	15.466
40.001- 50.000	11'554	517'434'555	28'159'291	10.999	14.973	84'613	80.546	57'246'651	30.439
50.001- 60.000	7'835	425'178'583	27'026'333	7.458	14.370	92'448	88.005	84'272'984	44.809
60.001- 70.000	4'693	299'833'560	21'480'629	4.467	11.422	97'141	92.472	105'753'613	56.231
70.001- 80.000	2'746	202'044'802	15'694'188	2.614	8.345	99'887	95.086	121'447'801	64.576
80.001- 90.000	1'600	132'256'421	10'804'923	1.523	5.745	101'487	96.609	132'252'724	70.321
90.001-100.000	938	86'316'429	7'446'489	0.893	3.959	102'425	97.502	139'699'213	74.280
100.001-150.000	1'716	193'896'983	18'301'965	1.634	9.731	104'141	99.136	158'001'178	84.012
150.001-200.000	388	62'778'255	6'668'454	0.369	3.546	104'529	99.505	164'669'632	87.558
Oltre 200.000	520	184'145'894	23'400'595	0.495	12.442	105'049	100.000	188'070'227	100.000
Totale	105'049	3'168'382'550	188'070'227	100.000	100.000				
Stratificazione dei contribuenti domiciliati: tutti									
Base: IC 2014¹									
Esenti	43'783	200'002'751	-	27.678	...	43'783	27.678	-	...
Fino a 20.000	10'388	166'181'925	2'365'873	6.567	0.591	54'171	34.245	2'365'873	0.591
20.001- 30.000	17'435	436'868'194	9'483'871	11.022	2.371	71'606	45.267	11'849'744	2.962
30.001- 40.000	18'948	659'889'552	22'561'358	11.978	5.640	90'554	57.246	34'411'102	8.603
40.001- 50.000	17'978	802'888'492	35'587'837	11.365	8.897	108'532	68.611	69'998'939	17.499
50.001- 60.000	14'206	771'780'875	39'247'091	8.981	9.812	122'738	77.591	109'246'030	27.311
60.001- 70.000	10'243	655'110'184	37'213'206	6.475	9.303	132'981	84.067	146'459'236	36.614
70.001- 80.000	7'026	518'118'298	32'130'786	4.442	8.032	140'007	88.508	178'590'022	44.646
80.001- 90.000	4'688	389'643'613	25'967'163	2.964	6.492	144'695	91.472	204'557'185	51.138
90.001-100.000	3'179	293'344'766	21'072'750	2.010	5.268	147'874	93.482	225'629'935	56.406
100.001-150.000	6'610	758'593'508	62'536'290	4.179	15.634	154'484	97.660	288'166'225	72.040
150.001-200.000	1'731	278'868'407	26'937'323	1.094	6.734	156'215	98.755	315'103'548	78.774
Oltre 200.000	1'970	689'020'202	84'907'469	1.245	21.226	158'185	100.000	400'011'017	100.000
Totale	158'185	6'620'310'767	400'011'017	100.000	100.000				

¹ Situazione delle tassazioni emesse al 15 gennaio 2016. Si avverte che per il periodo fiscale 2014 le tassazioni non sono ancora ultimate.

Fonte: Divisione delle contribuzioni

7.T48 Imposte cantonali delle persone giuridiche, dal 2011

	Periodo di tassazione							
	2011		2012		2013		2014	
Gettito per ramo di attività (in milioni di CHF) ¹								
Ramo di attività	mio.	%	mio.	%	mio.	%	mio.	%
Banche (SA + Raiffeisen)	30.5	10.2	26.8	8.8	19.3	8.7	13.7	12.7
Assicurazioni	8.9	3.0	7.8	2.6	3.6	1.6	1.6	1.5
Fiduciarie e finanziarie	45.6	15.2	42.3	13.9	33.6	15.2	22.0	20.4
Costruzioni meccaniche, elettromeccaniche, ecc.	39.2	13.1	40.4	13.3	36.3	16.4	16.2	15.0
Chimica	16.4	5.5	15.2	5.0	19.1	8.6	3.9	3.6
Generi di consumo	62.8	21.0	75.2	24.7	35.6	16.1	22.6	20.9
Turismo, spettacolo	8.5	2.8	7.8	2.6	7.2	3.3	2.0	1.9
Trasporti	4.8	1.6	4.2	1.4	3.0	1.4	1.8	1.7
Energia elettrica, carburanti	22.8	7.6	23.4	7.7	11.6	5.2	1.3	1.2
Edilizia, immobiliari	45.6	15.2	44.9	14.7	42.5	19.2	17.7	16.4
Altre attività	14.5	4.8	16.6	5.5	9.4	4.3	5.1	4.7
Totale mio CHF^{2,3}	299.6	...	304.5	...	221.1	...	107.9	...
Totale casi tassati	25'512	...	25'861	...	25'255	...	13'504	...

¹ Situazione delle tassazioni emesse al 15 gennaio 2016. Si avverte che per i periodi fiscali più recenti le tassazioni non sono ancora ultimate.

² Imposta comprensiva del supplemento d'imposta immobiliare (Art. 314c LT).

³ Eventuali differenze sono dovute ad arrotondamenti.

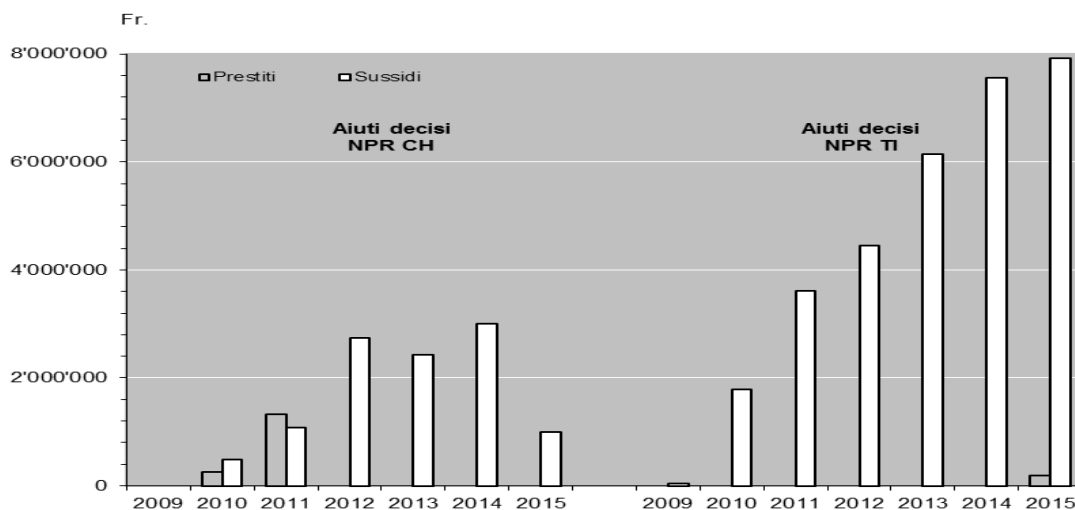
Fonte: Divisione delle contribuzioni

7.T49 Aiuti agli investimenti in base alla politica regionale federale e cantonale decisi (in CHF), dal 2009

	No. Progetti	Investimenti Preventivati	Sussidi PR		Prestiti PR		Totale aiuti PR	
			CH	TI	CH	TI	TI	CH+TI
2009	1	200'000	0	50'000	0	0	50'000	50'000
2010	21	6'687'923	491'538	1'779'324	255'000	0	1'779'324	2'525'862
2011	32	22'513'415	1'073'988	3'613'986	1'320'000	0	3'613'986	6'007'974
2012	28	12'773'098	2'735'040	4'447'868	0	0	4'447'868	7'182'908
2013	49	14'385'567	2'421'719	6'142'909	0	0	6'142'909	8'564'628
2014	38	45'412'133	2'995'595	7'552'586	0	0	7'552'586	10'548'181
2015		26'047'218	1'000'000	7'915'282	0	184'000	8'099'282	9'099'282
Tot CQ 08-11	54	29'401'338	1'565'526	5'443'310	1'575'000	0	5'443'310	8'583'836
Tot CQ 12-15	164	98'618'016	9'152'354	26'058'645	0	184'000	26'242'645	35'394'999

Fonte: Divisione dell'economia, Ufficio dell'amministrazione e del controlling

7.T49a Aiuti agli investimenti in base alla politica regionale federale e cantonale decisi, dal 2009



Fonte: Divisione dell'economia, Ufficio per lo sviluppo economico e Ufficio dell'amministrazione e del controlling

7.T50 Aiuti agli investimenti in base alla Politica regionale federale e cantonale versati (in CHF), dal 2008

	Sussidi PR		Prestiti PR		Totale aiuti PR	
	CH	TI	CH	TI	TI	CH+TI
2008	0	0	0	0	0	0
2009	0	50'000	0	0	50'000	50'000
2010	236'621	754'076	0	0	754'076	990'697
2011	865'972	1'872'192	1'575'000	0	1'872'192	4'313'164
2012	589'635	3'031'385	0	0	3'031'385	3'621'020
2013	1'412'025	3'135'056	0	0	3'135'056	4'547'081
2014	2'565'586	4'028'293	0	0	4'028'293	6'593'879
2015	1'668'191	5'478'454	0	0	5'478'454	7'146'645
Tot PFI 08-11	1'102'593	2'676'268	1'575'000	0	2'676'268	5'353'861
Tot PFI 12-15	6'235'437	15'673'188	0	0	15'673'188	21'908'625

Fonte: Divisione dell'economia, Ufficio dell'amministrazione e del controlling

7.T50a Aiuti agli investimenti in base al Decreto legislativo per attuare misure di politica regionale cantonale complementari alla politica regionale della Confederazione decisi (in CHF), dal 2010

	No. Progetti	Investimenti Preventivati	Sussidi DL accomp.	Prestiti DL accomp.	Totale DL accomp.
2010	9	2'567'189	1'457'220	100'000	1'557'220
2011	13	36'465'078	16'210'428	1'700'000	17'910'428
2012	0	0	0	0	0
2013	5	4'095'220	4'085'700	0	4'085'700
2014	5	1'712'799	960'050	0	960'050
2015	10	60'605'075	7'954'250	0	7'954'250
Tot CQ 08-11	22	39'032'267	17'667'648	1'800'000	19'467'648
Tot CQ 12-15	20	66'413'094	13'000'000	0	13'000'000

Fonte: Divisione dell'economia, Ufficio dell'amministrazione e del controlling

7.T50b Aiuti agli investimenti in base al Decreto legislativo per attuare misure di politica regionale cantonale complementari alla politica regionale della Confederazione versati (in CHF), dal 2010

	Sussidi DL accomp.	Prestiti DL accomp.	Totale aiuti DL
2010	923'418	0	923'418
2011	2'069'242	150'000	2'219'242
2012	1'407'000	951'640	2'358'640
2013	3'910'300	401'500	4'311'800
2014	1'093'100	0	1'093'100
2015	1'551'390	104'000	1'655'390
Tot PFI 08-11	2'992'660	150'000	3'142'660
Tot PFI 12-15	7'961'790	1'457'140	9'418'930

Fonte: Divisione dell'economia, Ufficio dell'amministrazione e del controlling

7.T51 Aiuti Interreg federali e cantonali decisi e versati (in CHF), dal 2009

No. Progetti Totali	No. Progetti di interesse cantonale	Investimenti Preventivati Totali	Investimenti Preventivati di interesse cantonale	Sussidi IR			Versati IR			
				Confederazione	Cantone	Totale	Confederazione	Cantone	Totale	
				CH, di cui	parte TI	TI	CH, di cui	parte TI	TI	
2009	59	44	10'774'294	8'668'380	1'617'550	831'750	17038'894	23'374	0	0
2010	0	0	0	0	0	0	0	74'415	17'600	32'604
2011	43	24	6'923'48	2'596'054	1'600'304	478'304	778'609	346'498	125'812	276'680
2012	20	9	3'393'269	1'773'509	982'410	502'250	67'586	722'465	176'147	311'459
2013	24	16	3'341'795	2'173'531	1'078'944	744'944	420'596	645'181	113'915	152'603
2014	4	2	480'400	290'400	267'400	127'400	18'400	868'862	535'962	470'196
2015	1	1	89'000	89'000	0	0	35'000	1'023'075	611'750	618'573

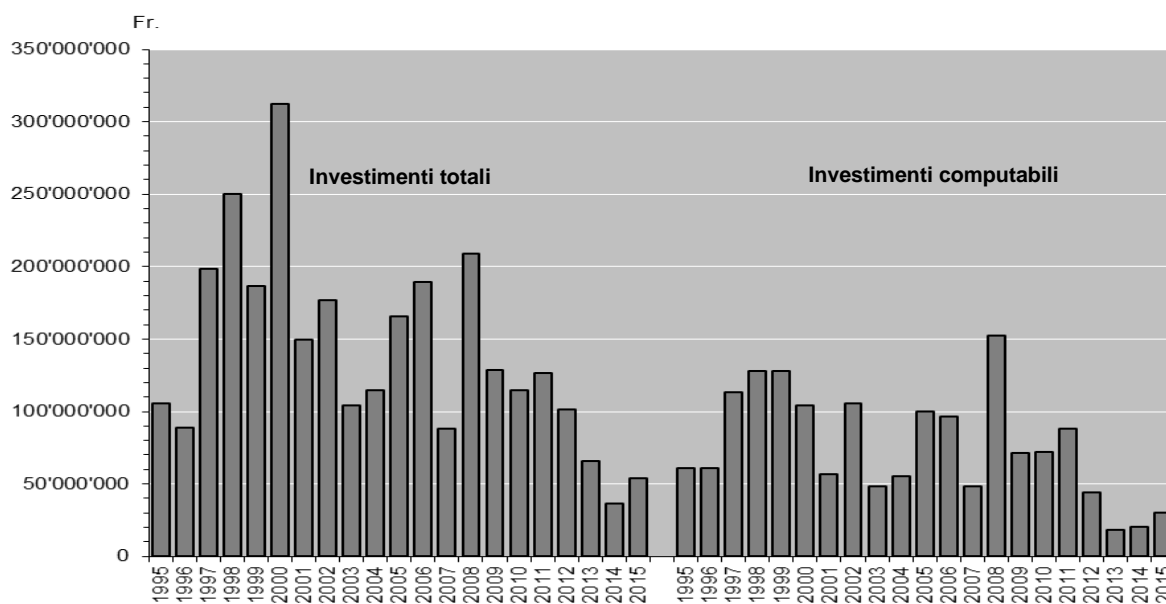
Fonte: Divisione dell'economia, Ufficio dell'amministrazione e del controlling

7.T52 Investimenti preventivati, computabili, aiuti decisi e importi pagati in base alla legge sull'innovazione (in CHF), dal 2008

	Investimenti		Aiuti decisi	Importi pagati
	Preventivati	Computabili		
2008	208'745'134	152'539'469	9'497'185	4'681'162
2009	128'665'236	71'154'244	8'569'916	6'246'386
2010	114'766'370	71'939'702	7'152'575	6'791'440
2011	126'476'325	88'443'509	5'851'455	3'947'057
2012	101'095'141	44'219'755	5'775'729	4'736'808
2013	66'044'103	18'630'470	2'833'801	5'417'635
2014	36'702'480	20'367'578	2'491'623	3'409'202
2015	54'209'928	30'166'988	3'584'876	2'496'158
Tot CQ e PFI 08-11	578'653'065	384'076'924	31'071'131	21'666'045
Tot CQ e PFI 12-15	258'051'652	113'384'791	14'686'029	16'059'803

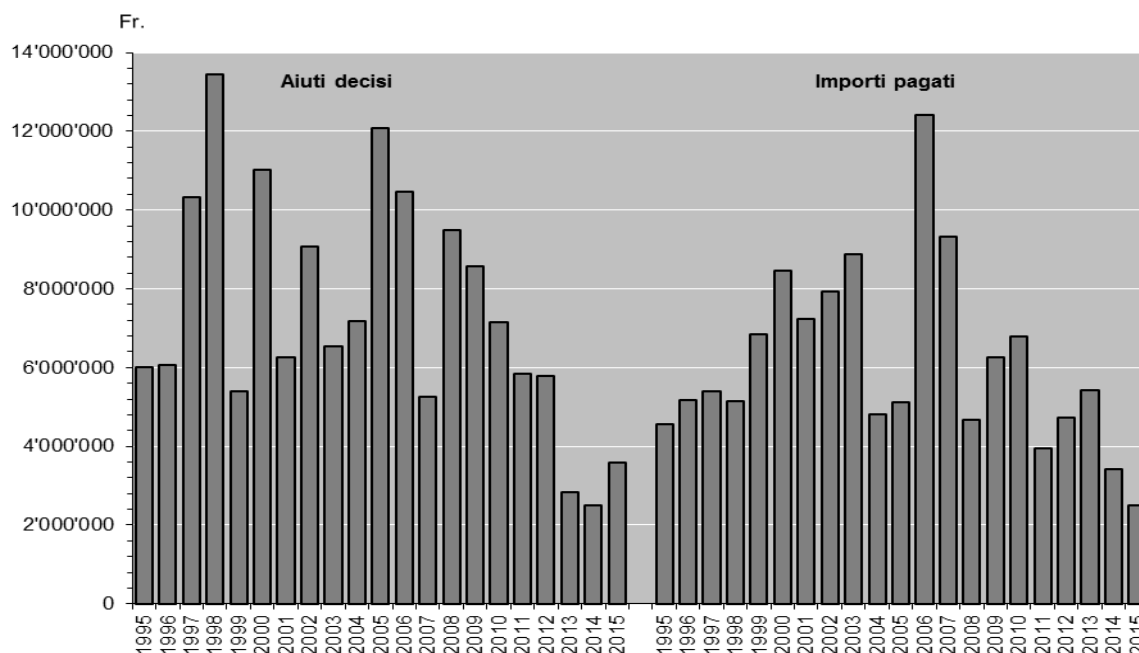
Fonte: Divisione dell'economia, Ufficio dell'amministrazione e del controlling

7.T53 Investimenti totali e computabili preventivati in base alla legge sull'innovazione, dal 1995 (L-prom/L-inn)



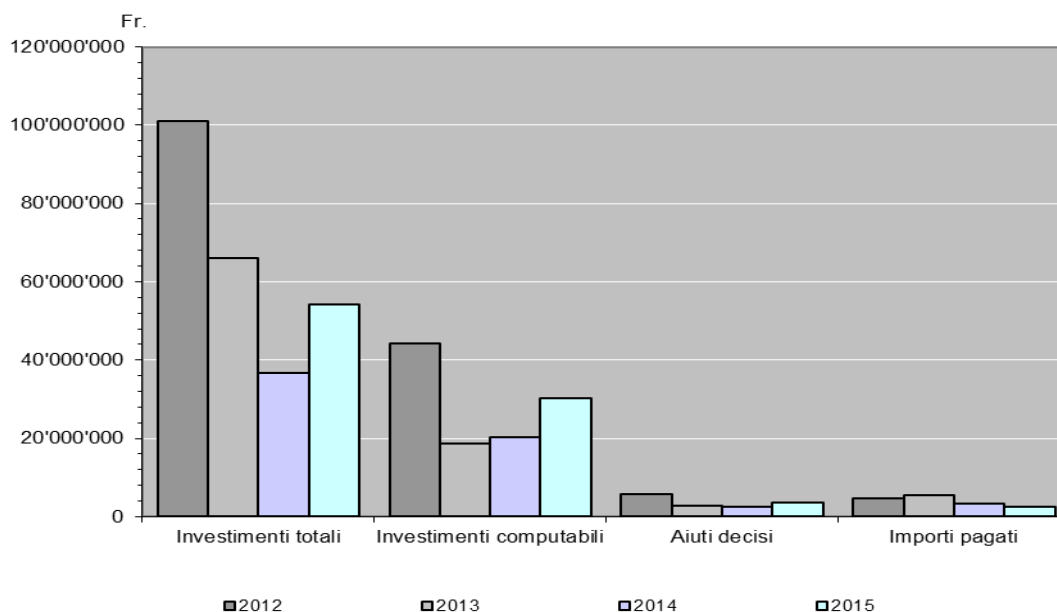
Fonte: Divisione dell'economia, Ufficio per lo sviluppo economico e Ufficio dell'amministrazione e del controlling

7.T54 Aiuti decisi e importi pagati in base alla legge sull'innovazione economica, dal 1995 (L-prom/L-inn)



Fonte: Divisione dell'economia, Ufficio per lo sviluppo economico e Ufficio dell'amministrazione e del controlling

7.T55 Investimenti totali, computabili, aiuti decisi e importi pagati in base alla legge sull'innovazione, nel 2015 e confronto con il 2010, 2011, 2012, 2013 e 2014 (L-inn)



Fonte: Divisione dell'economia, Ufficio per lo sviluppo economico e Ufficio dell'amministrazione e del controlling

7.T56 Aiuti finanziari per il turismo, rustici e artigianato versati e stanziati (in Mio CHF), dal 2012

	2012		2013		2014		2015	
		%		%		%		%
Legge sul turismo	4.78	95.98	6.06	97.98	6.40	97.41	10.19	98.79
Alberghi	1.87	39.03	2.38	39.20	2.86	44.71	1.43	13.85
Alloggi collettivi	0.19	3.89	1.05	17.36	0.24	3.73	0.38	3.71
Trasporti turistici	0.23	4.76	0.01	0.23	0.04	0.55	0.04	0.35
Sport e svago	0.01	0.20	0.20	3.37	0.29	4.59	0.01	0.12
Cultura e opere diverse	0.59	12.38	0.51	8.47	0.55	8.56	2.03	19.67
ETT DL (dal 2015 ATT)	1.90	39.74	1.90	31.36	2.00	31.23	6.00	58.16
ATT SA (altro)	0.00	0.00	0.00		0.43	6.64	0.30	2.94
DL rustici	0.12	2.45	0.00	0.00	0.04	0.66	0.00	0.00
Legge sull'artigianato	0.08	1.57	0.13	2.02	0.13	1.93	0.13	1.23
Totale	4.98	100.00	6.18	100.00	6.57	100.00	10.32	100.00

Nota: La voce "Alberghi" comprende gli aiuti pagati sotto forma di sussidi a fondo perso, contributi ai costi d'interesse e i mutui.

Totale stanziato	2012		2013		2014		2015	
		%		%		%		%
Legge sul turismo	4.12	89.94	6.36	92.71	7.14	77.63	3.51	12.72
ETT / ATT (DL)	0.00	0.00	0.00	0.00	2.00	21.75	24.00	87.07
DL rustici	0.38	8.35	0.00	0.00	0.06	0.62	0.06	0.21
Legge sull'artigianato	0.08	1.72	0.50	7.29	0.00	0.00	0.00	0.00
Totale	4.58	100.00	6.86	100.00	9.20	100.00	27.56	100.00

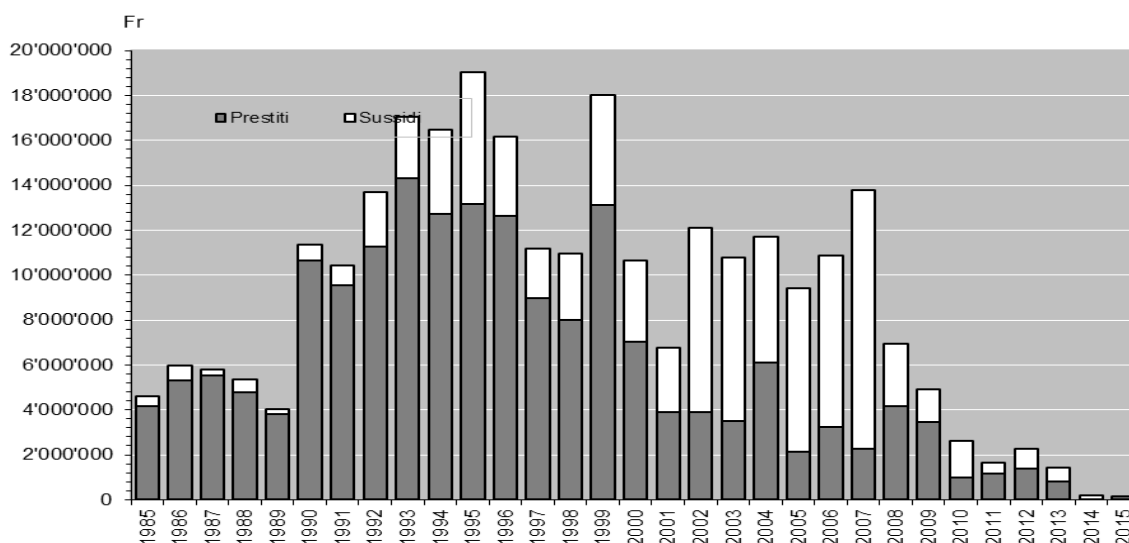
Fonte: Divisione dell'economia, Ufficio dell'amministrazione e del controlling

7.T57 Aiuti agli investimenti LIM cantonali versati (in CHF), dal 2008, e confronto tra i PFI 04-07, 08-11 e 12-15

	Prestiti	Sussidi	Totale aiuti agli investimenti
2008	4'180'305	2'768'757	6'949'062
2009	3'456'800	1'448'163	4'904'963
2010	984'870	1'642'206	2'627'076
2011	1'165'100	491'800	1'656'900
2012	1'378'200	894'905	2'273'105
2013	790'300	621'959	1'412'259
2014	0	182'120	182'120
2015	138'500	0	138'500
Tot PFI 04-07	13'752'340	32'039'885	45'792'225
Tot PFI 08-11	9'787'075	6'350'926	16'138'001
Tot PFI 12-15	2'307'000	1'698'984	4'005'984

Fonte: Divisione dell'economia, Ufficio dell'amministrazione e del controlling

7.T58 Aiuti agli investimenti LIM cantonali versati, dal 1985



Fonte: Divisione dell'economia, Ufficio per lo sviluppo economico e Ufficio dell'amministrazione e del controlling

7.T59 Autorizzazioni emesse dall'Ufficio dell'ispettorato del lavoro, dal 2001

Anno	Approvazione piani		Permessi d'esercizio	Apprendisti		Diversi
	aziende a carattere industriale	aziende a carattere non industriale	aziende a carattere industriale	inizio tirocinio anticipato	lavoro notturno/ dom.	regolamenti d'azienda
2001	41	125	27	108	13	18
2002	23	131	16	149	6	15
2003	23	88	13	110	6	15
2004	15	71	26	140	4	15
2005	28	88	21	105	12	22
2006	17	100	11	137	6	12
2007	35	163	12	181	6	8
2008	43	141	29	154	-	9
2009	35	250	11	153	-	19
2010	29	309	20	206	-	12
2011	15	281	17	217	-	16
2012	29	213	9	237	-	10
2013	23	215	5	91	-	12
2014	55	141	4	117	-	9
2015	24	153	10	132	-	5

Fonte: Divisione dell'economia, Ufficio dell'ispettorato del lavoro

7.T60 Permessi di lavoro emessi dall'Ufficio dell'ispettorato del lavoro, dal 2001

	Notturno temporaneo e/o regolare	Domenicale temporaneo e/o regolare	Continuo
2001	218	173	1
2002	133	173	-
2003	129	188	1
2004	208	148	-
2005	231	158	-
2006	313	204	-
2007	295	178	-
2008	337	178	1
2009	330	207	-
2010	400	206	3
2011	594	316	5
2012	549	299	2
2013	641	444	-
2014	727	452	-
2015	638	384	-

Fonte: Divisione dell'economia, Ufficio dell'ispettorato del lavoro

7.T61 Visite d'azienda effettuate dall'Ufficio dell'ispettorato del lavoro, dal 2001

	N. totale	Genere visita			Controlli bilaterali		Lavoro nero		Mercato del lavoro	
		LAI/LLI/LLA	Solo LAI	Solo LLA	Aziende	Persone	Controlli	Persone	Aziende	Persone
2001	987	664	323	104
2002	1'144	839	83	222
2003	802	583	98	121
2004	648	539	28	81
2005	747	655	37	92	165	385
2006	722	694	28	170	265	581
2007	691	646	10	35	372	720
2008	702	617	41	44	782	1'518	580	678	497	1'376
2009	785	641	96	48	473	890	422	903	351	3'358
2010	831	720	39	72	649	1'102	594	683	582	6'281
2011	840	736	37	67	490	855	484	639	460	3'613
2012	959	681	60	218	651	1'063	698	775	841	4'953
2013	1'106	805	114	187	874	1'561	748	1'766	2'087	6'967
2014	914	729	130	55	1'565	2'654	1'015	2'022	1'800	8'203
2015	947	530	336	81	1'347	2'238	1'074	2'226	2'624	11'548

LAI: prevenzione infortuni LLI: igiene professionale LLA: amministrativa

Fonte: Divisione dell'economia, Ufficio dell'ispettorato del lavoro

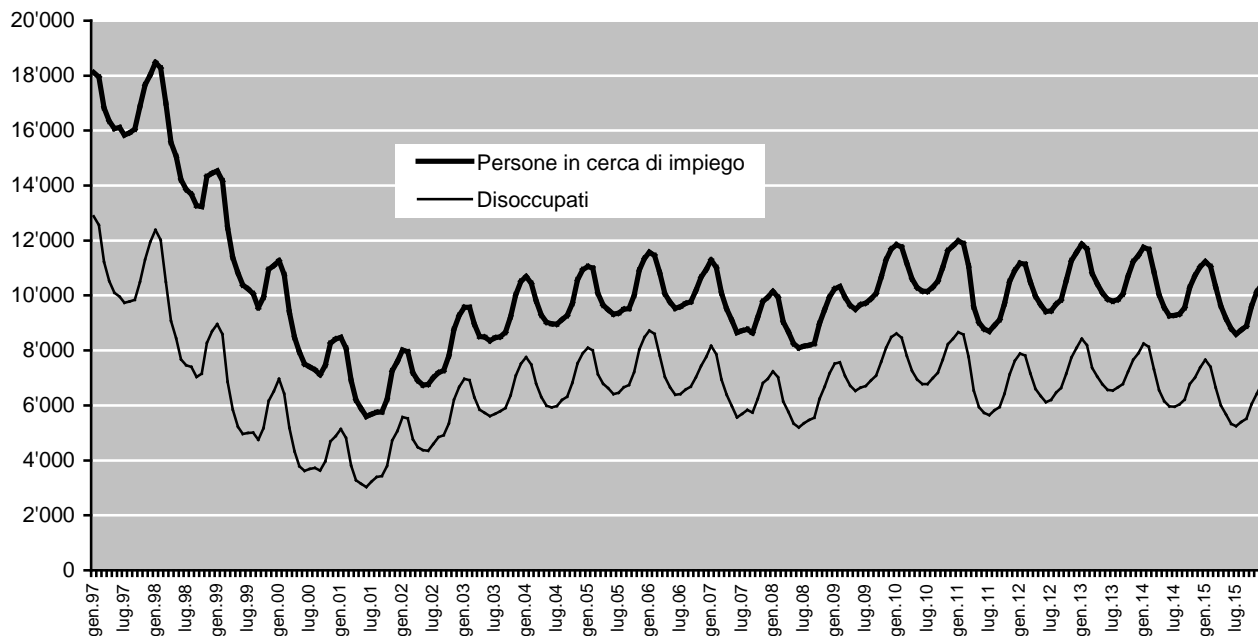
7.T62 Decisioni amministrative dell'Ufficio dell'ispettorato del lavoro, dal 2001

	Conferme LAI/LLI	Avvertimenti LAI	Decisioni amm. LLA	Denunce	Multe amm. bilaterali	Contrav- venzioni bilaterali
2001	236	8	29	-
2002	180	13	77	-
2003	102	14	53	-
2004	66	3	26	1
2005	71	3	46	6	57	18
2006	52	-	77	2	76	14
2007	92	1	62	-	139	29
2008	97	-	45	2	202	31
2009	104	1	47	-	184	21
2010	61	2	69	1	356	14
2011	135	2	42	2	182	68
2012	279	3	170	-	209	135
2013	298	1	18	-	420	254
2014	268	-	67	-	460	191
2015	203	12	53	-	634	30

LAI: prevenzione infortuni LLI: igiene professionale LLA: amministrativa

Fonte: Divisione dell'economia, Ufficio dell'ispettorato del lavoro

7.T63 Evoluzione delle persone in cerca di impiego¹ e dei disoccupati² registrati in Ticino, dal 1997

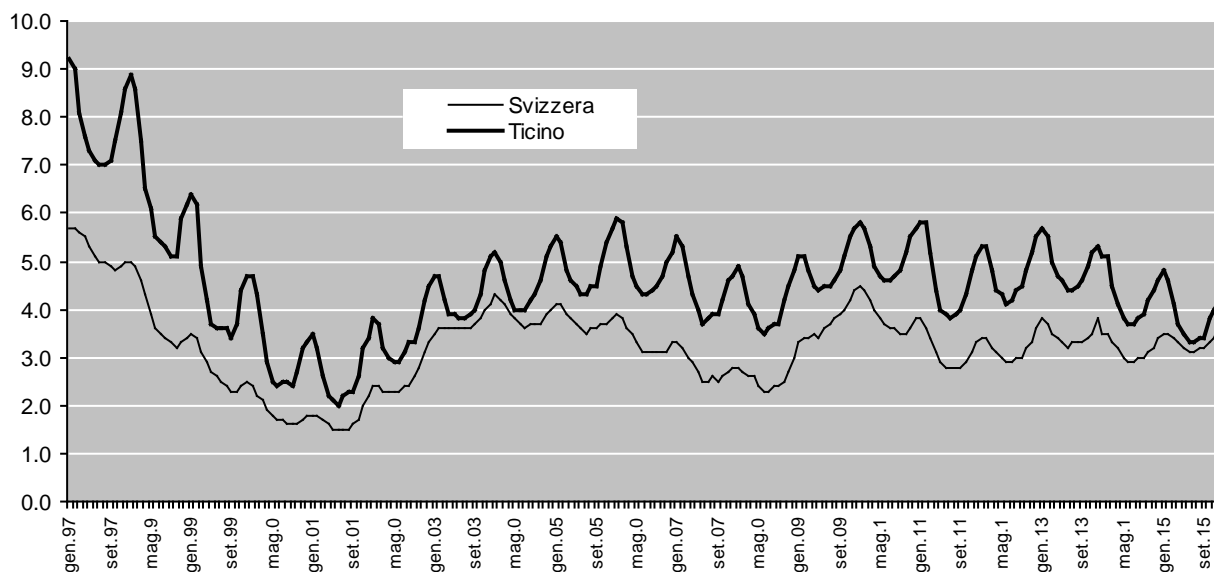


¹Tutte le persone disoccupate e non disoccupate annunciate agli Uffici regionali di collocamento, che cercano lavoro.

² Persone annunciate agli Uffici regionali di collocamento, senza un impiego, immediatamente collocabili.

Fonte: Divisione dell'economia, Sezione del lavoro

7.T64 Evoluzione del tasso di disoccupazione in Svizzera e in Ticino, dal 1997¹



¹Valori a partire da gennaio 2000 del tasso di disoccupazione riveduti. Ricalcolo nel mese di giugno 2003, sulla base dei dati del censimento federale della popolazione del 2000.

Fonte: Divisione dell'economia, Sezione del lavoro

7.T65 Licenziamenti collettivi notificati, dal 2005

	2005	2006	2007	2008	2009	2010	2011	2012	2013	2014	2015
Licenziamenti											
Aziende che hanno notificato lo scioglimento del rapporto di lavoro	20	6	14	10	31	17	24	22	30	12	36
Lavoratori licenziati	495	192	223	310	612	310	409	444	590	224	514
Di cui Svizzeri-domiciliati	170	139	106	143	302	156	101	167	314	155	282
Di cui dimoranti	23	23	25	39	60	19	69	55	82	14	33
Di cui stagionali	-	-	-	-	5	-	-	-	-	-	-
Di cui confinanti	287	27	88	125	243	107	164	220	194	55	198
Di cui asilanti	-	-	-	-	-	-	-	-	-	-	-
Di cui con permesso di breve durata	15	3	4	3	2	5	1	2	-	-	1
Di cui non specificato						23	74	-	-	-	-

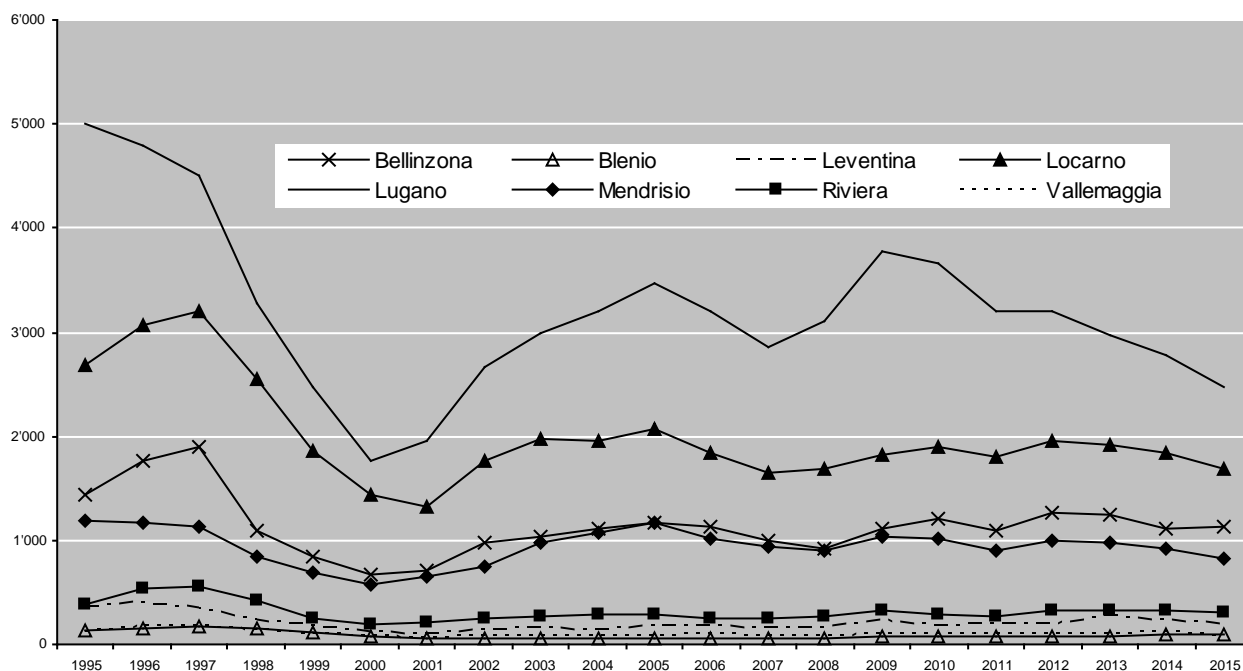
Fonte: Divisione dell'economia, Sezione del lavoro

7.T66 Disoccupati per distretto, a fine dicembre, dal 2005

	2005	2006	2007	2008	2009	2010	2011	2012	2013	2014	2015
Bellinzona	1'165	1'138	990	916	1'120	1'211	1'092	1'273	1'241	1'107	1'136
Blenio	61	65	48	53	78	82	68	77	78	92	87
Leventina	178	176	161	158	222	180	195	201	262	221	200
Locarno	2'072	1'831	1'647	1'691	1'830	1'904	1'801	1'946	1'923	1'840	1'679
Lugano	3'461	3'207	2'848	3'097	3'771	3'653	3'199	3'196	2'976	2'774	2'481
Mendrisio	1'176	1'020	934	897	1'043	1'014	908	989	981	922	819
Riviera	288	242	251	276	322	289	274	321	332	319	304
Vallemaggia	83	88	83	78	95	93	89	91	103	106	80
Non specificato	3	1	5	5	1	1	2

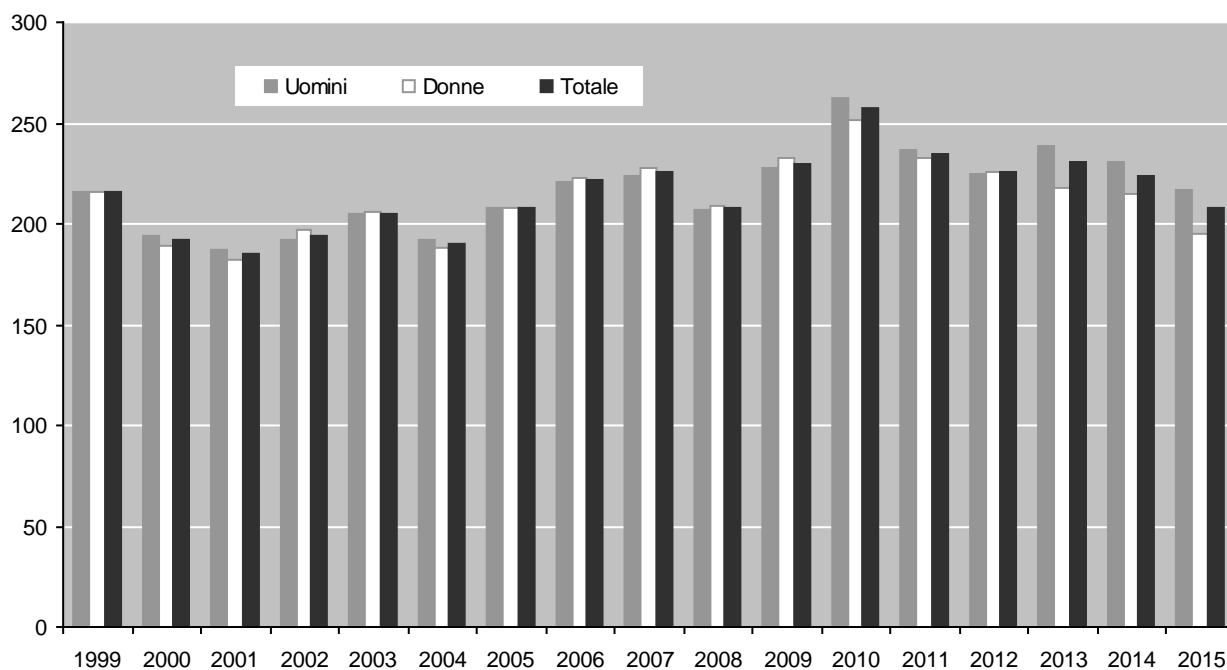
Fonte: Divisione dell'economia, Sezione del lavoro

7.T67 Disoccupati per distretto, a fine dicembre, dal 1995



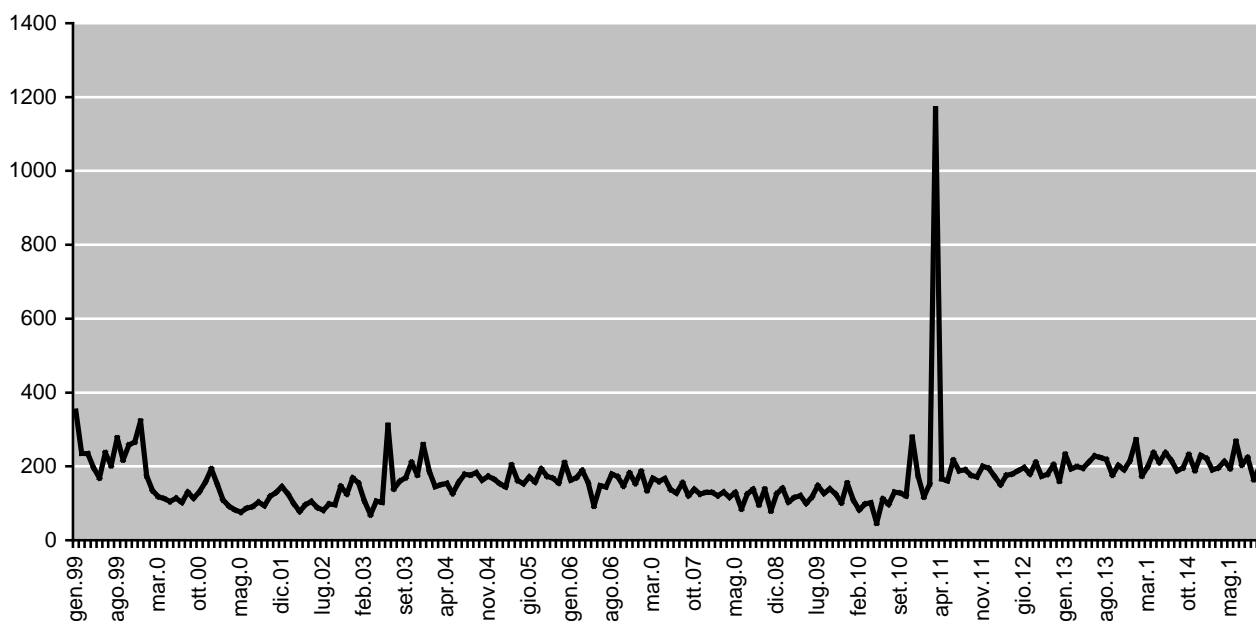
Fonte: Divisione dell'economia, Sezione del lavoro

7.T68 Durata media di disoccupazione (in giorni) dei disoccupati registrati a fine dicembre, dal 1999



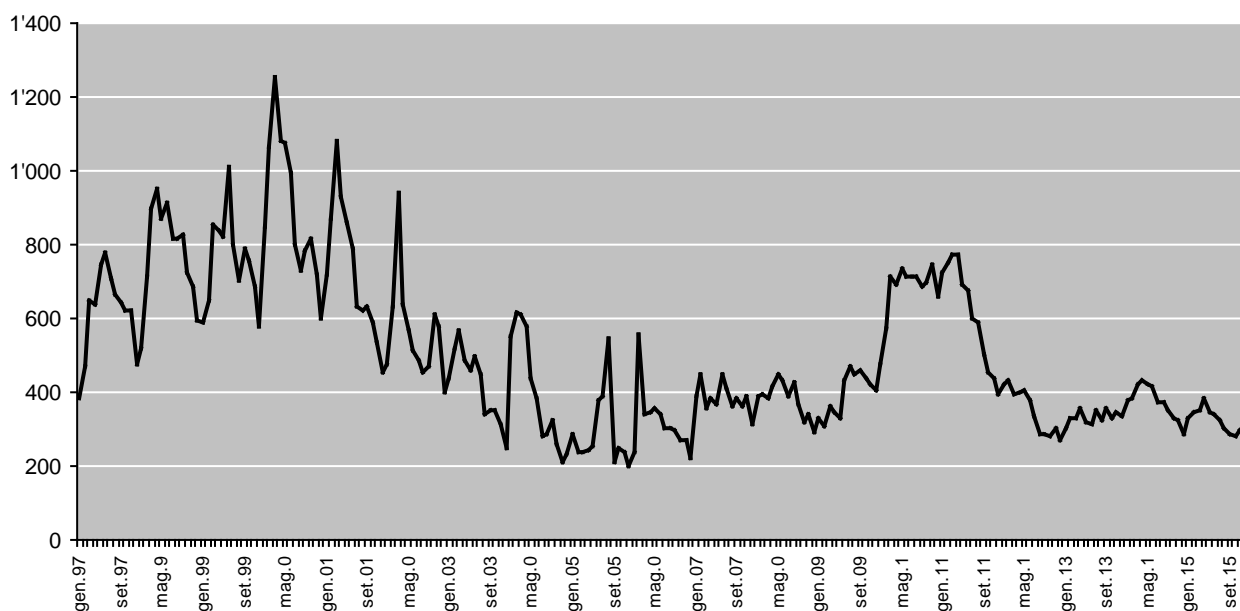
Fonte: Divisione dell'economia, Sezione del lavoro

7.T69 Persone in cerca di impiego che mensilmente esauriscono il diritto alle indennità LADI e non possono riaprire un nuovo termine quadro, da gennaio 1999 a ottobre 2015



Fonte: Divisione dell'economia, Sezione del lavoro

7.T70 Posti vacanti annunciati presso gli Uffici regionali di collocamento, da gennaio 1997 a dicembre 2015



¹Da giugno 2009, con l'introduzione della nuova banca dati COLSTA, cambiamento nella modalità di rilevamento dei dati.

Fonte: Divisione dell'economia, Sezione del lavoro

7.T71 Richieste pervenute alla Sezione del lavoro, dal 2010

	2010	2011	2012	2013	2014	2015
Orario ridotto						
Richieste per l'introduzione dell'orario ridotto evase	525	371	522	445	193	375
Di cui accolte	359	187	270	234	54	187
%	68.4	50.4	51.7	52.6	28.0	49.9
Ore di lavoro perse conteggiate e indennizzate dalle casse di disoccupazione ¹	1'288'638	692'175	845'635	563'587	115'127	275'530
Intemperie						
Richieste di autorizzazione per intemperie evase	746	379	757	697	909	360
Di cui accolte	613	323	679	619	858	325
%	82.2	85.2	89.7	88.8	94.4	90.3
Aiuti straordinari cantonali						
Richieste di indennità straordinarie di disoccupazione pervenute	68	61	79	90	83	80
Di cui accolte	60	58	70	79	80	74
%	88.2	95.1	88.6	87.8	96.4	92.5
Costo in CHF delle prestazioni	830'507.00	788'081.10	1'040'277.30	981'287.25	1'152'496.55	1'141'997.00
Contributo dello Stato quale sussidio alla copertura assicurativa per perdita di indennità in caso di malattia, infortunio, e gravidanza	187'207.00	155'654.20	121'940.05	117'499.45	88'577.20	110'136.80
Diritto alle indennità di disoccupazione						
Richieste di giudizio su casi concernenti il diritto alle indennità di disoccupazione sottoposte all'Ufficio giuridico da parte delle Casse di disoccupazione e degli Uffici regionali di collocamento	1'446	1'348	1'387	1'360	1515	1'566
Decisioni su opposizione emesse dall'Ufficio giuridico	144	128	141	143	131	146
Osservazioni al Tribunale cantonale delle assicurazioni per ricorsi contro decisioni su casi sottoposti da Casse di disoccupazione e da Uffici regionali di collocamento, intemperie, lavoro ridotto e decisioni su opposizione	12	15	14	16	15	30
Osservazioni al Tribunale federale delle assicurazioni per ricorsi contro decisioni su casi sottoposti da Casse di disoccupazione e da Uffici regionali di collocamento, intemperie e lavoro ridotto	1	1	2	1	2	2

¹ Il dato annuale completo è disponibile solo dal mese di marzo dell'anno successivo.

Fonte: Divisione dell'economia, Sezione del lavoro

7.T72 Provvedimenti LADI inerenti al mercato del lavoro, dal 2010

	2010	2011	2012	2013	2014	2015
Misure d'occupazione¹						
Programmi d'occupazione temporanea	166'037	142'610	147'755	161'968	195'753	201'685
Periodi di pratica professionale	23'005	17'914	17'937	20'518	15'798	17'608
Misure di formazione²						
Corsi di perfezionamento e riqualifica	102'075	83'163	75'828	79'061	72'198	68'124
Stages di formazione	34'348	35'757	32'153	31'672	36'190	33'280
Aziende di formazione	23'219	18'883	18'411	16'401	10'781	9'527
Misure speciali³						
Assegni per il periodo di introduzione	1'113	519	421	372	286	270
Assegni di formazione	58	54	43	38	64	74
Indennizzo delle spese di trasferta	168	124	121	87	94	96
Incoraggiamento di un'attività indipendente						
Indennità speciali per la fase di progettazione	3'832	4'448	4'167	5'846	5'263	4'401
Richieste di fideiussione inoltrate all'OB TG	2	–	1	–	2	3
Fideiussioni concesse dall'OB TG	–	–	–	–	–	2

¹I dati si riferiscono ai giorni d'occupazione svolti. 130 giorni d'occupazione corrispondono ad una misura d'occupazione della durata di 6 mesi.

²I dati si riferiscono ai giorni di formazione frequentati.

³I dati si riferiscono alle decisioni effettive emesse dai Consulenti del personale degli Uffici regionali di collocamento.

Fonte: Divisione dell'economia, Sezione del lavoro

7.T73 Agenzie private di collocamento e per il personale a prestito, dal 2010

	2010	2011	2012	2013	2014	2015
Personale assunte per il personale a prestito in Ticino	10'337	10'880	13'368	10'830	11'477	11'400
Numero ore effettuate nel prestito di persone	5'370'461	6'434'550	6'467'074	6'526'547	7'045'234	7'010'000
Numero di collocamenti per posti di lavoro	2'619	1'951	1'659	1'397	1'723	1'610

Fonte: Divisione dell'economia, Sezione del lavoro

7.T74 Numero di prestazioni di consulenza: periodo 2010-2015

	2010		2011		2012		2013		2014		2015	
Abbonamenti annuali	283		280		283		300		290		293	
Perizie		17		21		34		24	
Piani di concimazione	33	(28)	31	(25)	30	(27)	34	(29)	35	(30)	85	(40)
Rapporti agronomici	17		5		6		11		36		25	
Budget	40		50		53		49		47		42	
Interpretazione analisi del suolo	120	(51)	113	(41)	176	(35)	140	(74)	97	(53)	24	(22)
Consulenze individuali	1118	(931)	1140	(961)	1067	(930)	1227	(1045)	1090	(928)	1177	(990)
Di cui Orticoltura	469	(469)	422	(422)	440	(440)	400	(400)	380	(380)	395	(395)
Viticultura	241	(155)	217	(136)	182	(99)	190	(102)	199	(102)	245	(151)
Gestione	129	(110)	165	(157)	150	(141)	181	(157)	125	(108)	70	(70)
Produzione animale	14	(14)	26	(26)	25	(25)	58*	(58)	10	(10)	16	(16)
Foraggicoltura e campicoltura	72	(41)	182	(94)	166	(121)	246	(170)	237	(120)	314	(221)
Macchine e edilizia rurale	38	(38)	70	(70)	53	(53)	75	(67)	34	(30)	30	(30)
Agricoltura biologica	11	(11)	15	(15)	13	(13)	22	(22)	30	(30)	28	(28)
Consulenza lattiera	57	(57)	41	(41)	38	(38)	76	(76)	70	(70)	79	(79)
Raccolta dati PI	115	...	119		150		112		119		158	

* nello specifico bisogna distinguere per il responsabile del settore in 4 consulenze specifiche + 40 consulenze relative ai pagamenti diretti e ai progetti di interconnessione
() aziende con abbonamento.

Fonte: Divisione dell'economia, Sezione dell'agricoltura.

7.T75 Evoluzione dei pagamenti diretti all'agricoltura, dal 1997 al 2015

Anno	Contributi (in mio. di franchi)	No. aziende
1997	31.2	1'265.00
1998	29.8	1'183.00
1999	32.1	1'162.00
2000	33.5	1'191.00
2001	34.8	1'206.00
2002	36.6	1'187.00
2003	36.4	1'179.00
2004	36.9	1'177.00
2005	36.8	1'155.00
2006	36.9	1'157.00
2007	37.3	1'135.00
2008	36.2	1'114.00
2009	37.9	1'090.00
2010	38.6	1'073.00
2011	38.8	1'050.00
2012	38.8	1'043.00
2013	38.7	1'032.00
2014	40.8	1'019.00
2015	41.6	994.00

Fonte: Divisione dell'economia, Sezione dell'agricoltura

7.T76 Pagamenti diretti, premi di coltivazione nella campicoltura e contributi sulla qualità ecologica in assoluto e per azienda beneficiaria in franchi nel 2015

	Importo	Aziende	Contributo medio
	CHF	no.	CHF
Pagamenti diretti	40'623'395.15	994	40'868.61
Contributi per il paesaggio rurale	13'458'295.10
Contributo per la preservazione dell'apertura del paesaggio	3'531'144.50	674	5'239.09
Contributi di declività	1'838'746.60	485	3'791.23
Contributo per le zone in forte pendenza	213'800.05	120	1'781.67
Contributo di declività per i vigneti	381'696.50	171	2'232.14
Contributo di alpeggio	3'271'869.25	445	7'352.52
Contributo d'estivazione	4'221'038.20	239	17'661.25
Contributi per la sicurezza dell'approvvigionamento	14'175'444.80
Contributo di base	10'131'817.75	745	13'599.76
Contributo per le difficoltà di produzione	3'358'079.20	665	5'049.74
Contributo per la superficie coltiva aperta e per le colture perenni	685'547.85	420	1'632.26
Contributi per la biodiversità	5'469'968.00
Contributo per la qualità	4'061'326.20	855	4'750.09
Contributo per l'interconnessione federale	1'267'778.05	347	3'653.54
Contributo per l'interconnessione cantonale	140'863.75	347	405.95
Contributo per la qualità del paesaggio	843'548.85	296	2'849.83
Contributo per la qualità del paesaggio federale	759'194.25	296	2'564.85
Contributo per la qualità del paesaggio cantonale	84'354.60	296	284.98
Contributi per i sistemi di produzione	4'830'543.40
Contributo per l'agricoltura biologica	576'829.40	128	0.00
Contributo per la produzione estensiva di cereali, girasoli, piselli proteici, favette e colza	80'742.90	47	1'717.93
Contributo per la produzione di latte e carne basata sulla superficie inerbita	1'870'257.70	497	3'763.09
Contributo per sistemi di stabulazione particolarmente rispettosi degli animali (SSRA)	431'823.65	237	1'822.04
Contributo per l'uscita regolare all'aperto (URA)	1'870'889.75	561	3'334.92
Contributi per l'efficienza delle risorse	76'597.45
Contributo per procedimenti di spandimento a basse emissioni	24'954.90	18	1'386.38
Contributo per la lavorazione rispettosa del suolo	28'580.00	8	3'572.50
Contributo per l'impiego di una tecnica d'applicazione precisa	23'062.55	7	3'294.65
Contributi di transizione	1'678'229.30	594	2'825.30
Riduzioni	-21'414.45
Restituzione per gli anni precedenti	-180'450.90
Pagamenti suppletivi anni precedenti	292'633.60
Contributi cantonali declività	682'982.45	485	1'408.21
Contributi cantonali di alpeggio	132'859.35	299	444.35
Contributi cantonali di estivazione	22'889.90	40	572.25
Contributi per singole colture	165'237.15	28	5'901.33
Importo complessivo erogato	41'627'364.00	994	41'878.64

Fonte: Divisione dell'economia, Sezione dell'agricoltura

7.T77 Misurazione ufficiale e tenuta a giorno, in mio di franchi, dal 2005

	2005	2006	2007	2008	2009	2010	2011	2012	2013	2014	2015
Misurazione ufficiale e tenuta a giorno	8.4	13.5	11.8	10.3	10.7	9.4	9.7	10.3	9.6	10.3	9.1

Fonte: Divisione dell'economia, Ufficio del catasto e dei riordini fondiari

7.T78 Stato delle opere di RT e RP al 31 dicembre 2015

Situazione generale raggruppamento terreni	%	Superficie (ha)
Eseguiti (1913-2015)	47'304	92
In esecuzione	4'325	8
In preparazione	0	0
Totale	51'629	100

Fonte: Divisione dell'economia, Ufficio del catasto e dei riordini fondiari

7.T79 Stato dei lavori di misurazione ufficiale al 31 dicembre 2015

Standard	Superficie (ha)	%
MU93	148'019	52.6
MU93 (in corso)	58'258	20.7
MU93 (digitalizzazione provvisoria)	39'333	14.0
MU74	48	0.0
MU19	501	0.2
MUTI (approvata solo cantonalmente)	8'302	2.9
Da misurare	26'752	9.6
Totale (laghi inclusi)	281'213	100

Fonte: Divisione dell'economia, Ufficio del catasto e dei riordini fondiari