

Repubblica e Cantone Ticino

Dipartimento dell'educazione, della cultura e dello sport
Divisione della formazione professionale
Ufficio della formazione continua e dell'innovazione
Istituto della formazione continua

Corso di preparazione all'esame professionale

Specialista in materia di assicurazione sociale con attestato professionale federale

Edizione 2021-2023

Riferimento:

- Regolamento d'esame del 21 luglio 2015
- Guida del 23 gennaio 2016

Versione: gennaio 2021



Indice

1.	Introduzione	3
2.	Profilo professionale	4
3.	Obiettivo generale	5
4.	Destinatari	5
5.	Requisiti per l'ammissione all'esame professionale federale.....	5
6.	Struttura della formazione	6
7.	Descrizione dei moduli	6
8.	Aspetti importanti del percorso formativo.....	23
9.	Modalità di iscrizione	23
10.	Sede del corso.....	24
11.	Organizzatore.....	25
12.	Altri indirizzi importanti	25

I. Introduzione

In collaborazione con la Federazione svizzera degli impiegati delle assicurazioni sociali (FIAS), l'Istituto della formazione continua (IFC) gestisce il corso di Specialista in materia di assicurazione sociale (SAS) con Attestato professionale federale.

Riferimento per l'organizzazione del corso sono il Regolamento d'esame del 21 luglio 2015 e la Guida d'esame del 23 gennaio 2016, sulla base delle quali sono stati impostati la definizione degli obiettivi, il contenuto dei moduli e la **preparazione per gli esami finali**.

Agli iscritti verrà trasmesso un programma completo con i nomi dei formatori, che sono stati scelti per le loro competenze nella materia trattata e nella didattica per adulti.

Il corso si articola su 15 moduli per un totale di circa 400 ore lezione. Ai partecipanti è chiesto un impegno corrispondente allo stesso numero di ore di lavoro individuale per lo studio e l'elaborazione di esercizi pratici. Il corso è impostato in modo da legare strettamente teoria e pratica.

Il corso inizierà **giovedì 16 settembre 2021, alle ore 17.15** (serata introduttiva), per poi proseguire secondo il calendario illustrato nelle pagine seguenti.

L'Istituto della formazione continua ha ottenuto l'accreditamento "Cicero". La frequenza dei singoli moduli permette l'assegnazione dei crediti relativi.

La Guida d'esame e il Regolamento d'esame per l'esame federale di professione come Specialista in materia di assicurazione sociale possono essere scaricati dal sito www.fias.ch.

Le denominazioni personali e professionali utilizzate nel presente opuscolo s'intendono al maschile e al femminile.

2. Profilo professionale

Settore di attività

Gli specialisti in materia di assicurazione sociale esercitano le loro attività quali specialisti nei diversi rami delle assicurazioni sociali, in particolare nell'ambito delle amministrazioni pubbliche, nei settori dell'assistenza sociale, della gestione del personale e dei salari, delle attività fiduciarie e di mediazione e delle attività di consulenza.

Principali competenze professionali

Gli specialisti trattano le questioni concernenti i contributi e le prestazioni delle assicurazioni sociali con competenza e professionalità. Chiariscono le domande controverse coinvolgendo, a seconda dei casi, anche altri servizi competenti. Stabiliscono i contributi e le prestazioni analizzando la situazione particolare e facendo riferimento alle basi legali. Comunicano le decisioni delle assicurazioni sociali in maniera corretta dal punto di vista sia giuridico sia formale e nel pieno rispetto delle procedure.

Nella loro attività, gli specialisti, informano regolarmente le persone assicurate e i datori di lavoro sulle competenze e sulle prestazioni dell'assicurazione sociale che fa al caso loro.

Esercizio della professione

Gli specialisti in materia di assicurazione sociale con attestato professionale federale lavorano in maniera indipendente nei diversi ambiti delle assicurazioni sociali o in un settore affine. Secondo il ramo delle assicurazioni sociali in cui sono attivi collaborano con altri esperti (medici, datori di lavoro delle persone assicurate, collocatori professionali, operatori sociali, ecc.) allo scopo di compiere accertamenti o di definire misure.

Contributo della professione alla società, all'economia e alla cultura

La sicurezza sociale è una delle colonne portanti della politica sociale svizzera. Serve a tutelare le persone che vivono e lavorano in Svizzera da rischi sociali come la vecchiaia, la malattia, l'infortunio, la disoccupazione, ecc. Gli specialisti forniscono, con il loro lavoro, un contributo fondamentale per fare in modo che il sistema della sicurezza sociale possa funzionare in maniera affidabile e nel rispetto delle disposizioni legali. Alla luce della grande rilevanza delle assicurazioni sociali per la vita economica del paese, gli specialisti s'impegnano nel loro lavoro affinché le normative che disciplinano la sicurezza sociale siano applicate in maniera corretta ed efficiente.

3. Obiettivo generale

L'obiettivo del corso è acquisire le conoscenze e le competenze approfondite nel complesso settore delle assicurazioni sociali, conoscerne le origini e comprendere e spiegare la loro evoluzione nel contesto sociale attuale. Inoltre il corso fornirà le basi per sostenere l'esame federale.

La conoscenza delle leggi, delle ordinanze e dei regolamenti in vigore a livello nazionale costituisce la condizione essenziale per uno specialista in materia di assicurazione sociale.

4. Destinatari

L'offerta è aperta a tutte le persone che operano nei diversi settori delle assicurazioni sociali.

5. Requisiti per l'ammissione all'esame professionale federale

Secondo l'articolo 3.3 del Regolamento è ammesso all'esame finale chi:

- a) è in possesso di uno dei seguenti certificati:
1.
 - attestato federale di capacità che presuppone una formazione professionale della durata di almeno 3 anni, oppure
 - diploma di maturità
 2.
 - certificato federale di formazione pratica che presuppone una formazione professionale della durata di almeno due anni
- b) è in grado di attestare una pratica professionale nell'ambito delle assicurazioni sociali nello spazio di tempo compreso tra la fine della formazione di base e l'inizio degli esami di almeno tre anni nel caso di una formazione secondo il punto 1. oppure almeno 5 anni nel caso di una formazione secondo il punto 2.

I candidati hanno la possibilità di richiedere la conferma dell'ammissibilità agli esami inviando una mail a info@svs-pruefungen.ch allegando i seguenti documenti:

- curriculum vitae
- tutti gli attestati di lavoro
- attestato federale di capacità/diploma di maturità/certificato federale di formazione pratica

6. Struttura della formazione

Il corso completo si compone di 16 moduli.

- Modulo 0** Tecniche di apprendimento e di studio (TAS) – 12 u.d.
- Modulo 1** Sicurezza sociale (SISO) – 28 u.d.
- Modulo 2** Diritto – 20 u.d.
- Modulo 3** Assicurazione vecchiaia e superstiti (AVS) – 40 u.d.
- Modulo 4** Assicurazione invalidità (AI) – 36 u.d.
- Modulo 5** Prestazioni complementari (PC) – 20 u.d.
- Modulo 6** Assistenza sociale (AS) – 20 u.d.
- Modulo 7** Ind. perdita di guadagno (IPG), ind. maternità (IMat) e ind. paternità (IPat) – 16 u.d.
- Modulo 8** Assegni familiari (AF) – 12 u.d.
- Modulo 9** Assicurazione malattia (AMal) – 36 u.d.
- Modulo 10** Assicurazione infortuni (Ainf) – 32 u.d.
- Modulo 11** Previdenza professionale (PP) – 24 u.d.
- Modulo 12** Assicurazione disoccupazione (ADI) – 24 u.d.
- Modulo 13** Assicurazione militare (AM) – 12 u.d.
- Modulo 14** Coordinamento – 8 u.d.
- Modulo 15** Preparazione all'esame finale (ripasso moduli e simulazioni d'esame) – 72 u.d.

1 unità didattica (u.d.) = 45 minuti di lezione

7. Descrizione dei moduli

Nelle schede delle pagine seguenti si trovano gli obiettivi e le date pianificate per la frequenza. **Le date sono indicative e possono subire dei cambiamenti.**

Modulo 0 Tecniche di apprendimento e di studio (TAS)

Obiettivi

- conoscere il percorso di studio e le sue caratteristiche
- ricostruire e mettere in atto una propria strategia di studio, recuperando metodologie già apprese e integrando nuovi strumenti

Durata

12 unità didattiche in presenza (suddivise in 3 parti)

Date

Giorno	Data
Giovedì	16 settembre 2021
Martedì	31 maggio 2022
Martedì	28 marzo 2023

Orario delle lezioni

17.15 – 20.30

Modulo I Sicurezza sociale (SISO)

Obiettivi

- spiegare agli assicurati, agli affiliati e alle altre persone interessate, il sistema di sicurezza sociale svizzero
- spiegare l'origine e lo sviluppo del sistema di sicurezza sociale
- spiegare lo scopo, i principi, i concetti e l'organizzazione che sorreggono la sicurezza sociale
- spiegare gli sviluppi della sicurezza sociale svizzera e il suo impatto economico e sociale

Durata

28 unità didattiche in presenza

Date

Giorno	Data
Martedì	21 settembre 2021
Giovedì	23 settembre 2021
Martedì	28 settembre 2021
Giovedì	30 settembre 2021
Martedì	05 ottobre 2021
Giovedì	07 ottobre 2021
Martedì	12 ottobre 2021

Orario delle lezioni

17.15 – 20.30

Modulo 2 Diritto

Obiettivi

- applicare i principi giuridici dei diversi rami delle assicurazioni sociali, della LPGA e del diritto del lavoro in riferimento a situazioni concrete
- delimitare le assicurazioni sociali quale parte integrante del diritto pubblico e distinguerlo in rapporto al diritto privato
- applicare in ogni momento i principi e le garanzie procedurali del diritto amministrativo
- spiegare alle persone assicurate tutte le procedure amministrative
- conoscere le diverse convenzioni internazionali

Durata

20 unità didattiche in presenza

Date

Giorno	Data
Giovedì	14 ottobre 2021
Martedì	19 ottobre 2021
Giovedì	21 ottobre 2021
Martedì	26 ottobre 2021
Giovedì	28 ottobre 2021

Orario delle lezioni

17.15 – 20.30

Modulo 3 Assicurazione vecchiaia e superstiti (AVS)

Obiettivi

- riscuotere e calcolare correttamente i contributi dell'AVS
- rispondere con competenza alle persone assicurate sul loro obbligo di contribuire all'AVS
- identificare le differenti prestazioni e le diverse caratteristiche dell'AVS
- saper determinare il periodo contributivo e calcolare la rendita

Durata

40 unità didattiche in presenza

Date

Giorno	Data
Martedì	09 novembre 2021
Giovedì	11 novembre 2021
Martedì	16 novembre 2021
Giovedì	18 novembre 2021
Martedì	23 novembre 2021
Giovedì	25 novembre 2021
Martedì	30 novembre 2021
Giovedì	02 dicembre 2021
Martedì	14 dicembre 2021
Giovedì	16 dicembre 2021

Orario delle lezioni

17.15 – 20.30

Modulo 4 Assicurazione invalidità (AI)

Obiettivi

- spiegare
 - lo scopo, l'organizzazione e il finanziamento dell'AI
 - la procedura dell'assicurazione invalidità indicando correttamente l'ordine delle varie fasi
 - il rilevamento tempestivo e le misure d'intervento tempestivo
- determinare il diritto
 - ai provvedimenti di reinserimento e professionali
 - alle indennità giornaliere AI
 - alle rendite AI, il relativo grado e calcolarne l'importo
 - all'assegno per grandi invalidi AI e AVS
 - ai provvedimenti sanitari AI
 - ai mezzi ausiliari AI e AVS
 - al contributo per l'assistenza AI e AVS

Durata

36 unità didattiche in presenza

Date

Giorno	Data
Martedì	18 gennaio 2022
Giovedì	20 gennaio 2022
Martedì	25 gennaio 2022
Giovedì	27 gennaio 2022
Martedì	01 febbraio 2022
Giovedì	03 febbraio 2022
Martedì	08 febbraio 2022
Giovedì	10 febbraio 2022
Martedì	15 febbraio 2022

Orario delle lezioni

17.15 – 20.30

Modulo 5 Prestazioni complementari (PC)

Obiettivi

- esaminare le domande di prestazioni complementari in merito alla completezza e correttezza dei dati
- determinare il diritto a una prestazione complementare o il rimborso delle spese di malattia
- calcolare il diritto alla prestazione complementare tenendo conto di tutte le informazioni disponibili e le disposizioni legali vigenti in materia di PC
- formulare tutte le decisioni di assegnazione e rifiuto delle prestazioni complementari e spiegarle in modo comprensibile ai beneficiari

Durata

20 unità didattiche in presenza

Date

Giorno	Data
Martedì	08 marzo 2022
Giovedì	10 marzo 2022
Martedì	15 marzo 2022
Giovedì	17 marzo 2022
Martedì	22 marzo 2022

Orario delle lezioni

17.15 – 20.30

Modulo 6 Assistenza sociale (AS)

Obiettivi

- spiegare l'evoluzione del sostegno sociale e lo scopo del sostegno sociale
- conoscere le principali leggi e norme in ambito di sostegno sociale
- comprendere i principi fondamentali del sostegno sociale
- conoscere i diritti e doveri dei beneficiari di sostegno sociale
- spiegare l'inserimento sociale e professionale
- determinare i beneficiari di sostegno sociale e la domanda di sostegno sociale
- calcolare l'unità di riferimento, la prestazione ordinaria di sostegno sociale, le prestazioni circostanziali (speciali) di sostegno sociale e la nascita e la fine del diritto
- comprendere i principi fondamentali dell'aiuto alle vittime di reati.
- determinare il diritto a prestazioni dell'aiuto alle vittime di reati.

Durata

20 unità didattiche in presenza

Date

Giorno	Data
Martedì	29 marzo 2022
Giovedì	31 marzo 2022
Martedì	05 aprile 2022
Giovedì	07 aprile 2022
Martedì	12 aprile 2022

Orario delle lezioni

17.15 – 20.30

Modulo 7 Indennità per perdita di guadagno (IPG), indennità maternità (IMat), indennità paternità

Obiettivi

- trattare le domande di indennità in caso di perdita di guadagno (IPG), in caso di maternità (IMat) e in caso di paternità (IPat)
- esaminare le condizioni per l'ottenimento di una prestazione e accordarla
- calcolare e pagare le prestazioni seguendo le procedure preposte a questo scopo
- rispondere alle domande delle persone assicurate, dei datori di lavoro e dei terzi che necessitano consulenza
- rendere accessibile a tutti la complessità di questa materia e gestire in modo professionale i colloqui difficili e conflittuali

Durata

16 unità didattiche in presenza

Date

Giorno	Data
Martedì	03 maggio 2022
Giovedì	05 maggio 2022
Martedì	10 maggio 2022
Giovedì	12 maggio 2022

Orario delle lezioni

17.15 – 20.30

Modulo 8 Assegni familiari (AF)

Obiettivi

- trattare le domande di prestazione nell'ambito degli assegni familiari
- esaminare le condizioni per l'ottenimento delle prestazioni e decidere il diritto alle stesse
- calcolare l'ammontare delle prestazioni, seguendo le procedure
- rispondere, in modo competente, alle domande degli aventi diritto, dei datori di lavoro e dei terzi interessati

Durata

12 unità didattiche in presenza

Date

Giorno	Data
Martedì	17 maggio 2022
Giovedì	19 maggio 2022
Martedì	24 maggio 2022

Orario delle lezioni

17.15 – 20.30

Modulo 9 Assicurazione malattia-obbligatoria e complementare (AMaI)

Obiettivi

- individuare se una persona è soggetta o meno all'obbligo contributivo
- offrire e concludere entro i termini le polizze di assicurazione secondo la LAMaI
- colmare in modo ottimale le lacune assicurative e soddisfare i bisogni delle persone attraverso le assicurazioni complementari
- calcolare i premi dell'assicurazione di base tenendo in considerazione i diversi modelli offerti dalle casse malati
- valutare una domanda di presa a carico dei costi sulla base di criteri predefiniti ed essere in grado di prendere una decisione adeguata
- identificare le prestazioni obbligatorie assunte dalla LAMaI
- calcolare la partecipazione ai costi nell'assicurazione obbligatoria
- spiegare la riduzione dei premi e la compensazione dei rischi
- spiegare ai clienti le differenze e le conseguenze sul ritardo di pagamento dei premi secondo l'assicurazione obbligatoria o complementare
- spiegare le principali regole, secondo la LCA, nell'ambito dell'indennità giornaliera per perdita di salario (individuale/collettiva)

Durata

36 unità didattiche in presenza

Date

Giorno	Data
Giovedì	01 settembre 2022
Martedì	06 settembre 2022
Giovedì	08 settembre 2022
Martedì	13 settembre 2022
Giovedì	15 settembre 2022
Martedì	20 settembre 2022
Giovedì	22 settembre 2022
Martedì	27 settembre 2022
Giovedì	29 settembre 2022

Orario delle lezioni

17.15 – 20.30

Modulo 10 Assicurazione infortuni-obbligatoria e complementare (Ainf)

Obiettivi

- valutare la situazione dei nuovi clienti al fine di calcolare l'ammontare dei premi dell'assicurazione infortuni obbligatorie e delle assicurazioni infortuni complementari
- analizzare le condizioni per un adattamento dei premi o per una disdetta del contratto di assicurazione
- allestire correttamente, per il cliente, il conteggio dei premi dell'assicurazione infortuni
- determinare l'inizio e la fine dell'assicurazione, consigliare l'assicurato sul libero passaggio a una polizza individuale
- esaminare la competenza su un annuncio di infortunio
- spiegare, in modo comprensibile alle parti coinvolte, la procedura di istruzione per il reinserimento
- determinare con i medici di fiducia quali sono i provvedimenti medici e professionali più adeguati nelle singole fattispecie
- fissare, per una persona assicurata, le prestazioni più adatte e valutarne l'efficacia
- allestire correttamente una decisione

Durata

32 unità didattiche in presenza

Date

Giorno	Data
Martedì	04 ottobre 2022
Giovedì	06 ottobre 2022
Martedì	11 ottobre 2022
Giovedì	13 ottobre 2022
Martedì	18 ottobre 2022
Giovedì	20 ottobre 2022
Martedì	25 ottobre 2022
Giovedì	27 ottobre 2022

Orario delle lezioni

17.15 – 20.30

Modulo II Previdenza professionale obbligatoria e sovra obbligatoria (PP)

Obiettivi

- conoscere la previdenza professionale obbligatoria e sovra obbligatoria e il terzo pilastro
- consigliare la clientela, in modo competente, sull'affiliazione alla previdenza professionale
- allestire correttamente i contributi mensili da incassare
- rispondere alle domande delle persone assicurate nell'ambito della previdenza obbligatoria e sovra obbligatoria
- trattare
 - le uscite dalla cassa pensione delle persone affiliate anche in caso di partenza per l'estero
 - il caso di pensionamento secondo le disposizioni legali e i bisogni della persona assicurata
 - i casi d'invalidità
 - le prestazioni di libero passaggio nei casi di divorzio
 - i casi di decesso degli assicurati attivi
 - il prelievo anticipato o la costituzione in pegno nel quadro della procedura legata alla promozione della proprietà abitativa

Durata

24 unità didattiche in presenza

Date

Giorno	Data
Martedì	15 novembre 2022
Giovedì	17 novembre 2022
Martedì	22 novembre 2022
Giovedì	24 novembre 2022
Martedì	29 novembre 2022
Giovedì	01 dicembre 2022

Orario delle lezioni

17.15 – 20.30

Modulo 12 Assicurazione disoccupazione e indennità in caso d'insolvenza (ADI)

Obiettivi

- consigliare globalmente le imprese, le persone assicurate e i terzi sulle prestazioni dell'assicurazione disoccupazione
- consigliare le persone in disoccupazione
- effettuare i pagamenti delle prestazioni degli assicurati e dei datori di lavoro nei termini predefiniti
- informare, nel dettaglio, le imprese e le persone licenziate sulle possibilità e i provvedimenti inerenti al mercato del lavoro nell'ambito della disoccupazione

Durata

24 unità didattiche in presenza

Date

Giorno	Data
Martedì	07 febbraio 2023
Giovedì	09 febbraio 2023
Martedì	14 febbraio 2023
Giovedì	16 febbraio 2022
Martedì	21 febbraio 2023
Giovedì	23 febbraio 2023

Orario delle lezioni

17.15 – 20.30

Modulo 13 Assicurazione militare (AM)

Obiettivi

- determinare la competenza dell'assicurazione militare sulla base di un annuncio e allestire un dossier completo
- esaminare le questioni sulla responsabilità
- calcolare correttamente le prestazioni sulla base del catalogo delle prestazioni dell'assicurazione militare
- decidere su un eventuale diritto a una rendita
- informare le persone interessate (militari di carriera) sulla possibilità di continuare a essere assicurati anche durante il pensionamento

Durata

12 unità didattiche in presenza

Date

Giorno	Data
Martedì	07 marzo 2023
Giovedì	09 marzo 2023
Martedì	14 marzo 2023

Orario delle lezioni

17.15 – 20.30

Modulo I4 Coordinamento

Obiettivi

- spiegare le nozioni di coordinamento intra-sistemico, inter-sistemico ed extra-sistemico
- coordinare la collaborazione con le altre assicurazioni sociali
- applicare le basi legali relative al coordinamento della LPGA, delle diverse leggi delle singole assicurazioni sociali e del CO.

Durata

8 unità didattiche in presenza

Date

Giorno	Data
Martedì	21 marzo 2023
Giovedì	23 marzo 2023

Orario delle lezioni

17.15 – 20.30

Modulo 15 – Preparazione all'esame finale

Date 1° blocco

Giorno	Data	Modulo	ud	Osservazioni
Giovedì	04 maggio 2023	AVS	4	
Martedì	09 maggio 2023	AI	4	
Giovedì	11 maggio 2023	Ainf	4	
Martedì	16 maggio 2023	AMal	4	
Giovedì	18 maggio 2023	PP	4	
Sabato	20 maggio 2023	Simulazione d'esame	8	L'esame federale di questo blocco è previsto a inizio luglio 2023
Domenica	21 maggio 2023	(1. blocco)	4	

Date 2° blocco

Giorno	Data	Modulo	ud	Osservazioni
Sabato	26 agosto 2023	Simulazione d'esame	8	L'esame federale di questo blocco è previsto a inizio ottobre 2023
Domenica	27 agosto 2023	(2. blocco)	8	
Martedì	29 agosto 2023	SISO	4	
Giovedì	31 agosto 2023	ADI	4	
Sabato	02 settembre 2023	IPG/IMat/IPat AF	4	
Martedì	05 settembre 2023	AM	4	
Giovedì	07 settembre 2023	PC AS	4	
Sabato	09 settembre 2023	Diritto Coordinamento	4	

Orario delle lezioni per la preparazione all'esame finale e le simulazioni d'esame

17.15 – 20.30	lezioni di ripasso serali
08.45 – 12:00	lezioni di ripasso sabato mattina
08.30 – 12:00 / 13.30 – 17.00	simulazione d'esame giornata intera (8 ud)
08.30 – 12.00	simulazione d'esame mezza giornata (4 ud)

8. Aspetti importanti del percorso formativo

La regola generale di frequenza dei moduli è la presenza ad almeno l'80% delle ore a calendario.

9. Modalità di iscrizione

L'iscrizione avviene con l'invio del relativo formulario (vedi sito www.ti.ch/ifc). **Il termine d'iscrizione è venerdì 19 agosto 2021.**

La tassa d'iscrizione ammonta a CHF 6'700 per la frequenza di tutto il corso compresi il modulo di preparazione agli esami, le giornate di simulazione d'esame e la quota di adesione per un anno alla Federazione svizzera degli impiegati delle assicurazioni sociali, Sezione Ticino (FIAS-TI), (CHF 65.-).

Il versamento è da effettuare con la modalità seguente:

1^a rata: ½ della somma totale prima dell'inizio del corso (agosto 2021)

2^a rata: ½ della somma totale prima dell'inizio del terzo semestre (agosto 2022)

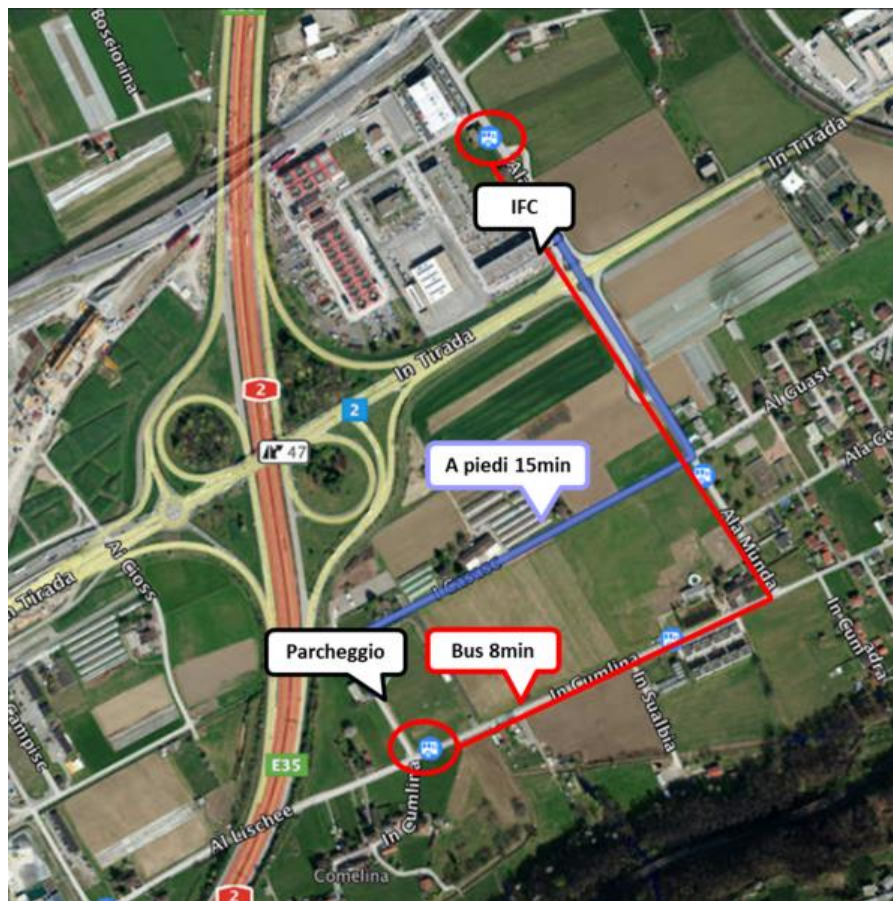
La tassa non comprende l'iscrizione all'esame finale (CHF 2'000.-), che deve essere regolata individualmente da ogni singolo partecipante.

Il ritiro dalla frequenza non dà diritto al rimborso integrale della quota d'iscrizione. Dedotte le spese amministrative, che ammontano a CHF 500.-, viene rimborsata la quota parte proporzionalmente alla mancata frequenza.

Un eventuale ritiro dev'essere annunciato per iscritto.

I0. Sede del corso

Il corso si svolge nella sede dell'Istituto della formazione continua (IFC) a Camorino, Centro la Monda 3. Di volta in volta sulla lavagna informativa al primo piano viene indicata l'aula.



Per tutti coloro che intendono raggiungere la sede del corso in auto - **ATTENZIONE!** I parcheggi nelle vicinanze sono limitati; vi consigliamo di utilizzare i mezzi pubblici (fermata “Ufficio circolazione”, i collegamenti sono consultabili sul nostro [sito](#)).

Da Chiasso oppure dal S. Gottardo:

- autostrada A2, uscita Bellinzona SUD
- prendere direzione BELLINZONA
- entrare nella prima strada sulla destra direzione SEZIONE DELLA CIRCOLAZIONE
- attraversare il sottopassaggio, svoltare a sinistra alla prima strada e poi di nuovo sinistra entrando nell'area privata del Centro Monda.

I. Organizzatore

Istituto della formazione continua (IFC)

Sede

Centro La Monda 3
CH - 6528 Camorino
Telefono +41 (0) 91 814 16 71
Fax +41 (0) 91 814 81 09
Sito web www.ti.ch/ifc
e-mail decs-ifc@edu.ti.ch

Persona di riferimento: Margherita Frascini P., tel. diretto +41 (0) 91 814 16 70
(margherita.frascini@edu.ti.ch)

Indirizzo di spedizione postale

Istituto della formazione continua (IFC)
Casella postale 2170
CH - 6501 Bellinzona

II. Altri indirizzi importanti

Federazione svizzera degli impiegati delle assicurazioni sociali (FIAS)

Segretariato dell'associazione centrale SVS-FEAS-FIAS
Stadelhoferstrasse 42
CH – 8001 Zürich
Telefono +41 (0) 43 268 07 17
e-mail info@svs-feas-fias.ch
Sito web www.fias.ch

Federazione degli impiegati delle assicurazioni sociali – sezione Ticino (FIAS-TI)

c/o Istituto della formazione continua (IFC)
Centro La Monda 3
CH - 6528 Camorino
Telefono +41 (0) 91 814 16 70
e-mail info@fias-ticino.ch
Sito web www.fias-ticino.ch

Segreteria di Stato per la formazione, la ricerca e l'innovazione (SEFRI)

Effingerstrasse 27
CH - 3003 Berna
Telefono +41 (0) 58 462 21 29
Sito web <http://www.sefri.admin.ch>
e-mail info@sbfi.admin.ch