

Repubblica e Cantone Ticino

Dipartimento dell'educazione, della cultura e
dello sport

Divisione della formazione professionale

Ufficio della formazione continua e
dell'innovazione

Istituto della formazione continua

Corso di preparazione all'esame professionale "Specialista della formazione professionale"

Edizione 2020-2022

Riferimenti:

- Regolamento d'esame del 28 novembre 2017
- Linee guida del 28 novembre 2017



Indice

1. PROFILO PROFESSIONALE	1
1.1 CAMPO D'ATTIVITÀ	1
1.2 PRINCIPALI COMPETENZE OPERATIVE PROFESSIONALI	1
1.3 ESERCIZIO DELLA PROFESSIONE	1
1.4 CONTRIBUTO DELLA PROFESSIONE	2
1.5 ORGANO RESPONSABILE	2
2. REQUISITI DI AMMISSIONE	3
2.1 AMMISSIONE AGLI ESAMI MODULARI	3
2.2 AMMISSIONE ALL'ESAME PROFESSIONALE FEDERALE	3
2.3 INFORMAZIONI, DOCUMENTI E FORMULARI	3
3. STRUTTURA DELLA FORMAZIONE	4
3.1 MODULI PROPEDEUTICI	5
3.2 ACCOMPAGNAMENTO ALL'ESAME PROFESSIONALE FEDERALE	5
4. DESCRIZIONE DEI MODULI	6
MODULI PROPEDEUTICI	6
TECNICHE DI APPRENDIMENTO E DI STUDIO (TAS)	6
SISTEMA DELLA FORMAZIONE PROFESSIONALE E BASI LEGALI	7
MODULO A - CONSULENZA A PERSONE E ISTITUZIONI SU QUESTIONI RIGUARDANTI LA FORMAZIONE PROFESSIONALE	8
MODULO B - TRASMISSIONE DI INFORMAZIONI	9
MODULO D - ASSICURARE LO SVILUPPO DELLA QUALITÀ NELLA FORMAZIONE PROFESSIONALE	10
MODULO C - REALIZZAZIONE DI INTERVENTI FORMATIVI	11
5. ASPETTI IMPORTANTI DEL PERCORSO FORMATIVO	12
5.1 MODALITÀ DI ISCRIZIONE	12
5.2 DOCENTI	12
5.3 LINGUA D'INSEGNAMENTO	12
5.4 METODOLOGIA DI INSEGNAMENTO	12
6. SEDE DEL CORSO	13
7. INDIRIZZI UTILI	14
ORGANIZZATORE DEL CORSO	14
ALTRI INDIRIZZI IMPORTANTI	14

I. Profilo professionale

I.1 Campo d'attività

Gli specialisti della formazione professionale dispongono di competenze specialistiche nella formazione professionale di base e superiore. Offrono consulenza a persone, a istituzioni pubbliche e private e assumono inoltre una funzione di sorveglianza. Essi lavorano perlopiù presso un servizio cantonale, un'azienda o un'istituzione attiva nell'ambito della formazione professionale.

Nella loro attività quotidiana sono costantemente in contatto con persone in formazione, autorità, scuole, responsabili della formazione professionale nelle aziende e con rappresentanti delle organizzazioni del mondo del lavoro.

I.2 Principali competenze operative professionali

Gli specialisti della formazione professionale:

- offrono consulenza a giovani, adulti, aziende e istituzioni in relazione a richieste nell'ambito della formazione professionale e delle procedure di qualificazione
- appianano situazioni conflittuali
- forniscono informazioni e prendono posizione su svariati temi riguardanti la formazione professionale
- incentivano lo sviluppo della formazione professionale
- promuovono la propria organizzazione di riferimento
- sviluppano interventi formativi, li concretizzano e seguono i processi di apprendimento
- si impegnano a favore di un'elevata qualità formativa nei tre luoghi d'apprendimento e in tutte le fasi della formazione
- assicurano la qualità nello svolgimento delle procedure di qualificazione

I.3 Esercizio della professione

Spesso gli specialisti della formazione professionale lavorano con collaboratori della propria istituzione e con altri attori della formazione professionale. Su di loro ricade la responsabilità dei progetti e dei processi per i quali prendono decisioni, in modo indipendente, nell'ambito delle loro competenze.

Essi sono consapevoli del loro ruolo, dei loro compiti e del loro grado di responsabilità e, confrontati con gli interessi degli altri attori della formazione professionale, si esprimono in maniera adeguata al gruppo target. Si preoccupano di mantenere attiva e coltivare costantemente la loro rete di relazioni nell'ambito della formazione professionale.

Il lavoro degli specialisti della formazione professionale subisce l'influenza delle decisioni politiche relative alla formazione, prese a livello cantonale e nazionale. Le loro attività quotidiane vengono inoltre definite dal ciclo di formazione e dalle disposizioni legali. Nel contempo il loro operato dipende dalle risorse finanziarie messe a disposizione per la formazione professionale dalla loro organizzazione di riferimento. Essi affrontano le sfide quotidiane coscienti di queste premesse. Nell'ambito di questo quadro di riferimento sviluppano soluzioni innovative.

Si informano regolarmente sugli sviluppi del sistema formativo sia a livello nazionale che all'interno del contesto internazionale. Sanno dove e come ottenere le informazioni e sono in grado di attribuirgli la giusta importanza.

I.4 Contributo della professione

Con il loro impegno in favore della formazione professionale gli specialisti della formazione professionale contribuiscono alla diffusione di un'immagine positiva del sistema formativo professionale. Essi curano il contatto con i luoghi di formazione e forniscono un contributo concreto alla cooperazione nella formazione professionale di base nonché in relazione al mantenimento delle opportunità formative offerte dalle aziende. Fanno sì che i giovani concludano positivamente la loro formazione per garantir loro un adeguato inserimento nel mondo del lavoro.

Analogamente forniscono il loro apporto affinché gli adulti concludano una formazione professionale oppure si inseriscano in un percorso di formazione professionale superiore. In quest'ambito si adoperano affinché le competenze precedentemente acquisite siano riconosciute.

Le offerte formative delle professioni nel contesto della formazione professionale devono essere costantemente adattate all'evoluzione del mercato del lavoro.

Grazie al loro approccio qualitativo gli specialisti della formazione professionale promuovono lo sviluppo continuo delle offerte formative. Il loro contributo fa sì che l'economia possa disporre di professionisti adeguatamente formati.

Con la loro apertura alla ricerca di soluzioni innovative essi sostengono concretamente lo sviluppo della formazione professionale, garantendo nel contempo il rispetto del quadro legislativo in vigore. Ciò assicura da un lato una base solida per le aziende formatrici e dall'altro un trattamento corretto degli attori della formazione professionale.

I.5 Organo responsabile

L'organo responsabile è costituito dalla Conferenza svizzera degli uffici della formazione professionale (CSFP) www.csfp.ch

2. Requisiti di ammissione

2.1 Ammissione agli esami modulari

Sono ammessi agli esami modulari chi:

- a) attesta di aver frequentato almeno l'80% del corso di preparazione, salvo eventuali eccezioni motivate;
- b) dispone di un attestato di formazione di livello secondario II o di una qualifica equipollente;
- c) può comprovare un'attività professionale di almeno 1 anno nella formazione professionale.

Per ciascun esame modulare l'IFC emana una Direttiva d'esame specifica.

Ciascun esame modulare può essere ripetuto al massimo 2 volte.

La ripetizione di un esame modulare genera una tassa amministrativa supplementare.

2.2 Ammissione all'esame professionale federale

Sono ammessi all'esame professionale federale chi:

- a) dispone di un attestato di una formazione di livello terziario o di una qualifica equipollente;
- b) dispone di un attestato o di un diploma quale formatore o formatrice di apprendisti in azienda (ciclo di formazione pedagogico-professionale ai sensi dell'art. 44 OFPr)
- c) può comprovare di aver svolto un'attività professionale di almeno 2 anni nella formazione professionale;
- d) dispone dei necessari certificati dei moduli o delle relative dichiarazioni di equivalenza.

Le richieste di equivalenza dei moduli devono essere rivolte direttamente alla Commissione di garanzia della qualità per l'approvazione.

In assenza di un diploma di livello terziario, la Commissione di garanzia della qualità ha stabilito la seguente equipollenza:

- 9 anni di esperienza professionale (compresa la formazione professionale di base, considerata al 100%), di cui almeno due anni nel settore della formazione professionale;
- documenti che attestano la partecipazione a corsi di formazione continua.

2.3 Informazioni, documenti e formulari

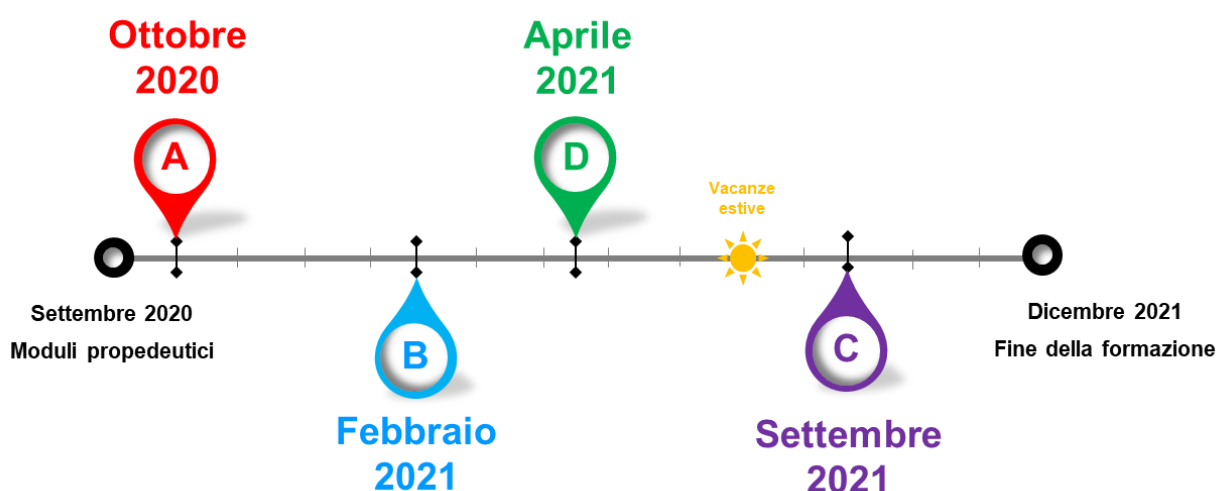
L'organizzazione degli esami, le informazioni relative a tempi, luoghi e tasse sono pubblicate sul sito internet della CSFP. A complemento di ciò i candidati ricevono con la convocazione all'esame, in forma scritta, le citate informazioni.

3. Struttura della formazione

La formazione dura tre semestri. Inizia a settembre 2020 con il modulo A, per terminare a dicembre 2021 con la certificazione del modulo C.

Tra un modulo e l'altro è previsto un periodo di 1 settimana per la certificazione modulare delle rispettive competenze.

Il corso si svolgerà prevalentemente il lunedì e il mercoledì dalle ore 17:15 alle ore 20:30 sono previsti dei momenti formativi il sabato mattina dalle ore 08:45 alle ore 12:00 (date da definire).



	Titolo	Unità didattiche¹ (studio individuale)	Moduli propedeutici
Modulo A	Consulenza a persone e istituzioni su questioni riguardanti la formazione professionale	80 (40)	36
Modulo B	Trasmissione di informazioni	40 (20)	8
Modulo D	Assicurare lo sviluppo della qualità nella formazione professionale	40 (20)	8
Modulo C	Realizzazione di interventi formativi	80 (40)	8

Totale: 240 ore-lezione + 120 ore di studio individuale + 60 ore di moduli propedeutici

¹ 1 unità didattica (UD) = 45 minuti di lezione

3.1 Moduli propedeutici

Il programma è completato da due moduli propedeutici:

- “Sistema della formazione professionale e basi legali”
Questo modulo sarà erogato all’inizio del percorso.

- “Tecniche di apprendimento e di studio (TAS)”
Questo modulo è costituito da lezioni effettuate all’inizio della formazione e durante il percorso formativo.

Non è prevista una certificazione per i moduli propedeutici.

3.2 Accompagnamento all’esame professionale federale

Sono previsti dei momenti di accompagnamento per la progettazione e l’allestimento del lavoro scritto in previsione dell’esame professionale federale.

Le date definitive relative all’esame professionale federale, i termini d’iscrizione e d’inoltro dei documenti richiesti vengono pubblicati sul sito (www.csfp.ch).

Ogni singolo partecipante al corso di preparazione è responsabile della propria iscrizione e dell’inoltro dei documenti richiesti entro il termine stabilito; si sottolinea che non verranno fatte eccezioni per iscrizioni tardive.

4. Descrizione dei moduli

Nelle schede delle pagine seguenti si trovano delle brevi descrizioni dei moduli e le date pianificate per la frequenza. **Le date sono indicative e possono subire dei cambiamenti.**

Moduli propedeutici

Tecniche di apprendimento e di studio (TAS)

Il corso propedeutico *TAS* ha lo scopo di aiutare i partecipanti a ricostruire e mettere in atto una propria modalità di studio, recuperando metodologie già apprese e integrando nuovi strumenti utili e concreti.

Saranno inoltre presentate alcune semplici applicazioni informatiche che possono esser integrate nella metodologia di studio con l'obiettivo di semplificarne i processi.

Specifiche lezioni di *TAS* sono previste durante il decorso di ciascun modulo, hanno anche lo scopo di informare i partecipanti in merito ai temi e alle modalità degli esami modulari e di prepararli adeguatamente a sostenere tali prove.

Durata

8 unità didattiche in presenza all'inizio del percorso formativo

Date

Ma 22.09.2020

Gio 24.09.2020

Orario delle lezioni

17.15 – 20.30

Come citato in precedenza nei calendari dei moduli sono inserite ulteriori lezioni di *TAS*.

Sistema della formazione professionale e basi legali

Il corso propedeutico sul *Sistema della formazione professionale e basi legali* ha lo scopo di approfondire le tematiche inerenti alla formazione professionale di base, superiore e continua.

Saranno analizzate nel dettaglio la struttura e l'organizzazione del sistema svizzero della formazione professionale, l'importanza del contesto internazionale e il ruolo dei partner della formazione professionale.

I partecipanti potranno conoscere in modo approfondito la Legge sulla formazione professionale e la relativa Ordinanza, i possibili percorsi di formazione di base e continua (in corrispondenza con la nuova Legge sulla formazione continua e le forme di finanziamento), le procedure di qualificazione di base e superiore.

Durata

20 unità didattiche in presenza

Date

Lu 28.09.2020

Me 30.09.2020

Lu 05.10.2020

Me 07.10.2020

Lu 12.10.2020

Orario delle lezioni

17.15 – 20.30

Modulo A - Consulenza a persone e istituzioni su questioni riguardanti la formazione professionale

I partecipanti si confrontano con i principi del concetto di consulenza. Essi approfondiscono le loro conoscenze sui ruoli e sulle responsabilità dei diversi attori della formazione professionale. I partecipanti approfondiscono inoltre la loro conoscenza sulle disposizioni e sulle basi legali che contraddistinguono e valorizzano il proprio ruolo quali specialisti della formazione professionale. L'acquisizione di queste competenze è strettamente legata all'esperienza professionale in questa funzione. Oltre alla trasmissione di conoscenze, nel modulo è centrale la riflessione sull'attività quotidiana e sull'applicabilità delle competenze apprese.

Obiettivi:

Al termine del modulo, il partecipante sarà in grado di:

- Eseguire colloqui di consulenza con giovani e con le loro persone di riferimento (es. genitori)
- Eseguire colloqui di consulenza con adulti
- Fornire consulenza ad aziende o a istituzioni
- Fornire consulenza su questioni legate alle procedure di qualificazione
- Far fronte a situazioni di conflitto

Durata

80 unità didattiche in presenza (+ 8 u.d di moduli integrativi TAS e 8 u.d. di riserva)

Date

Me 14.10.2020	Me 11.11.2020	Lu 02.12.2020	Lu 18.01.2021
Lu 19.10.2020	Lu 16.11.2020	Me 09.12.2020	Me 20.01.2021
Me 21.10.2020	Me 18.11.2020	Lu 14.12.2021	Lu 25.01.2021
Lu 26.10.2020	Lu 23.11.2020	Me 16.12.2021	Me 27.01.2021
Me 28.10.2020	Me 25.11.2020	Lu 11.01.2021	Lu 01.02.2021
Lu 09.11.2020	Me 30.11.2020	Me 13.01.2021	Me 03.02.2021

Orario delle lezioni

17.15 – 20.30

Certificazione modulare

Criteri di certificazione: presenza pari ad almeno l'80% delle ore a calendario e superamento dell'esame modulare.

La certificazione di questo modulo consiste nell'analisi, in forma scritta, di un caso vissuto dal partecipante nella sua pratica lavorativa giornaliera. Esso va analizzato tenendo conto delle nozioni teoriche apprese. Alla base di questa analisi vi è la riflessione su come potrebbe essere trattato un caso analogo in un'occasione successiva.

La certificazione modulare riporta la valutazione con la dicitura "superato" oppure "non superato". Per i dettagli fa stato la Direttiva d'esame modulo A, emanata dall'IFC.

Modulo B - Trasmissione di informazioni

Il modulo B permette ai partecipanti di confrontarsi con la comunicazione al proprio pubblico di riferimento. Essi apprendono le caratteristiche fondamentali relative a una chiara e comprensibile forma comunicativa scritta e orale. I partecipanti esercitano la redazione di una decisione o di una presa di posizione e dimostrano, in seguito, di essere in grado di elaborarne in forma concisa. Sulla base della propria esperienza esercitano le proprie competenze, al fine di garantire un'efficiente riunione. Si identificano nel proprio ruolo e si orientano a una comunicazione mirata al gruppo di riferimento.

In questo modulo i partecipanti si confrontano con le opportunità di accrescere la conoscenza regionale di singole professioni o del sistema di formazione professionale nel suo insieme. Apprendono i metodi e gli strumenti per pianificare, attuare e valutare campagne promozionali.

Obiettivi:

Al termine del modulo, il partecipante sarà in grado di:

- Fornire informazioni
- Condurre campagne pubblicitarie
- Approntare decisioni
- Rappresentare e sostenere le posizioni della propria organizzazione

Durata

40 unità didattiche in presenza (+ 8 unità di modulo integrativo TAS)

Date

Lu 22.02.2021	Me 03.03.2021	Lu 15.03.2021	Me 24.03.2021
Me 24.02.2021	Lu 08.03.2021	Me 17.03.2021	Lu 29.03.2021
Lu 01.03.2021	Me 10.03.2021	Lu 22.03.2021	Me 31.03.2021

Orario delle lezioni

17.15 – 20.30

Certificazione modulare

Criteri di certificazione: presenza pari ad almeno l'80% delle ore a calendario e superamento dell'esame modulare.

La certificazione per questo modulo consiste in una presentazione orale. Va selezionato un esempio dalla propria pratica professionale, dal quale siano identificabili gli sviluppi (descrizione dei processi). L'esempio pratico (ad esempio una campagna promozionale o una presa di posizione) deve essere coerente e attenersi alle competenze operative riguardanti questo modulo.

La certificazione modulare riporta la valutazione con la dicitura "superato" oppure "non superato". Per i dettagli fa stato la Direttiva d'esame modulo B, emanata dall'IFC.

Modulo D - Assicurare lo sviluppo della qualità nella formazione professionale

Il modulo D permette ai partecipanti di impostare statistiche relativamente semplici. Si confrontano con la costruzione delle statistiche e la loro interpretazione. In questo contesto si occupano di aspetti riguardanti l'assicurazione della qualità degli interventi formativi.

I partecipanti apprendono il processo per l'implementazione di nuove basi di un intervento formativo e l'elaborazione dei documenti necessari. Uno degli aspetti centrali è costituito dall'assicurazione della qualità nello svolgimento e nella realizzazione delle procedure di qualificazione. I partecipanti hanno la possibilità di familiarizzare con tema grazie a esempi pratici derivati dalla formazione professionale di base e dalla formazione professionale superiore.

In questo modulo i partecipanti si confrontano con il tema dei luoghi di apprendimento e della loro supervisione. Se ne discuteranno in questa occasione gli aspetti principali.

Obiettivi:

- Assicurare la qualità della formazione
- Implementare percorsi formativi
- Vigilare sui luoghi di apprendimento
- Assicurare la qualità delle procedure di qualificazione

Durata

40 unità didattiche in presenza (+ 8 unità di modulo integrativo TAS e 8 u.d. di riserva)

Date

Lu 19.04.2021	Lu 03.05.2021	Me 19.05.2021	Lu 31.05.2021
Me 21.04.2021	Me 05.05.2021	Me 26.05.2021	Lu 07.06.2021
Lu 26.04.2021	Lu 10.05.2021	Gi 27.05.2021	Lu 09.06.2021
Me 28.04.2021	Lu 17.05.2021		

Orario delle lezioni

17.15 – 20.30

Certificazione modulare

Criteri di certificazione: presenza pari ad almeno l'80% delle ore a calendario e superamento dell'esame modulare.

La certificazione per questo modulo consiste nella scelta e nella descrizione scritta di un esempio derivato dalla propria pratica professionale.

La certificazione modulare riporta la valutazione con la dicitura "superato" oppure "non superato". Per i dettagli fa stato la Direttiva d'esame modulo D, emanata dall'IFC.

Modulo C - Realizzazione di interventi formativi

Il modulo C permette ai partecipanti di affrontare i temi riguardanti le basi per la pianificazione e la realizzazione di interventi formativi di impatto limitato. Apprendono a riconoscere gli aspetti più importanti che si devono considerare nella pianificazione di un intervento formativo. Determinante è l'attenzione che si deve porre all'analisi del target. I partecipanti si confrontano con diversi aspetti metodologici e didattici dell'insegnamento.

In questo modulo i partecipanti conoscono le opportunità di esercitarsi nella realizzazione di interventi formativi. Apprendono cosa significhino le caratteristiche qualitative di un buon insegnamento e allenano la loro capacità di riflessione.

Obiettivi:

- Sviluppare interventi formativi
- Concretizzare interventi formativi
- Accompagnare processi di apprendimento

Durata

80 unità didattiche in presenza (+ 8 unità di modulo integrativo TAS e 8 u.d. di riserva)

Date

Lu 06.09.2021	Lu 27.09.2021	Lu 18.10.2021	Lu 15.11.2021
Me 08.09.2021	Me 29.09.2021	Me 20.10.2021	Lu 17.11.2021
Lu 13.09.2021	Lu 04.10.2021	Lu 25.10.2021	Lu 22.11.2021
Me 15.09.2021	Me 06.10.2021	Me 27.10.2021	Me 24.11.2021
Lu 20.09.2021	Lu 11.10.2021	Lu 08.11.2021	Lu 29.11.2021
Me 22.09.2021	Me 13.10.2021	Me 10.11.2021	Me 01.12.2021

Orario delle lezioni

17.15 – 20.30

Certificazione modulare

Criteri di certificazione: presenza pari ad almeno l'80% delle ore a calendario e superamento dell'esame modulare.

La certificazione per questo modulo comprende una parte orale e una parte scritta. Per la parte scritta viene elaborata la pianificazione di un intervento formativo. Per la parte orale il partecipante realizza una sequenza della pianificazione con la supervisione dei periti. Nello scritto viene valutato il concetto e nell'orale la realizzazione.

La certificazione modulare riporta la valutazione con la dicitura "superato" oppure "non superato". Per i dettagli fa stato la Direttiva d'esame modulo C, emanata dall'IFC.

5. Aspetti importanti del percorso formativo

5.1 Modalità di iscrizione

L'iscrizione avviene con l'invio del relativo formulario online corredato da tutti gli allegati richiesti ([formulario di iscrizione](#)).

La tassa d'iscrizione all'intero corso (compresi gli esami modulari) è di CHF **5'700.-**

Le tasse non comprendono la ripetizione degli esami modulari, l'iscrizione all'esame professionale federale e le spese di eventuali ricorsi.

La procedura d'iscrizione e l'incasso della tassa dell'esame professionale federale sono gestiti direttamente dal Segretariato d'esami della Conferenza svizzera degli uffici della formazione professionale (SBBK-CSFP).

Il ritiro dalla frequenza non dà diritto al rimborso integrale della quota d'iscrizione.

Dedotte le spese amministrative, che ammontano a CHF 500.-, viene rimborsata la quota parte proporzionalmente alla mancata frequenza.

Un eventuale ritiro dev'essere annunciato per iscritto adducendo valide motivazioni.

5.2 Docenti

Il team di formatori è costituito da professionisti con competenze specifiche e con esperienza maturata nella formazione, nell'industria, nel commercio e nei servizi.

5.3 Lingua d'insegnamento

Le lezioni si terranno prevalentemente in italiano, alcuni interventi potranno svolgersi in lingua francese e/o tedesco.

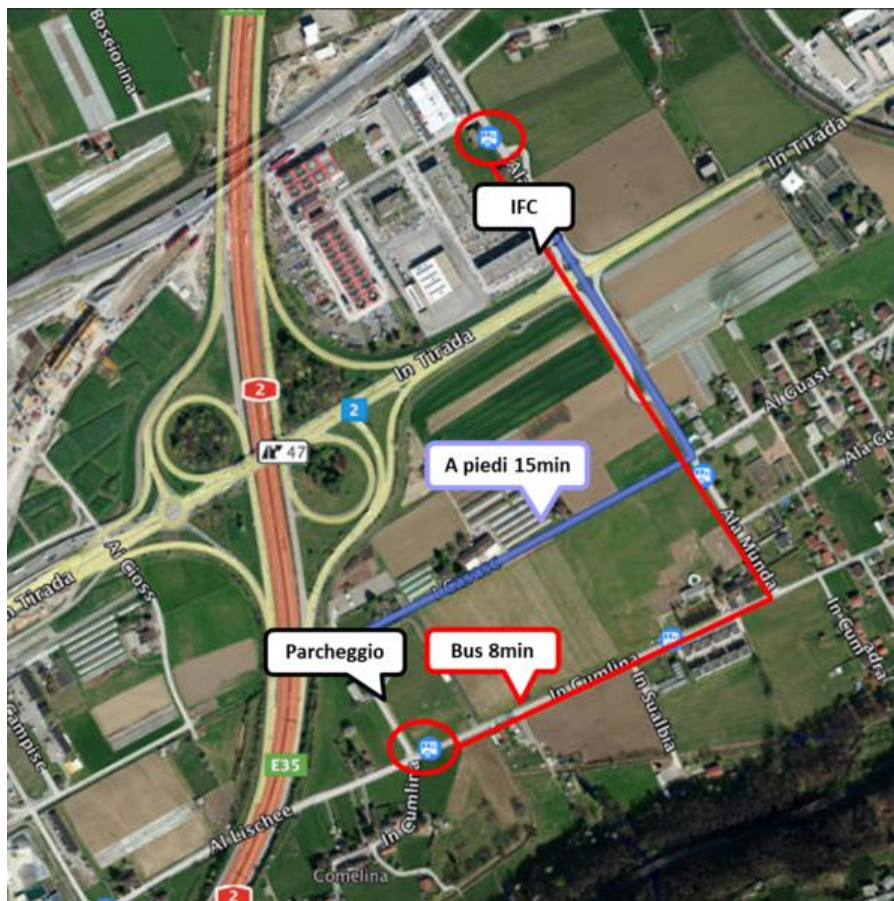
5.4 Metodologia di insegnamento

L'approccio didattico è prevalentemente pratico e permette a ogni partecipante l'immediata applicazione dei concetti appresi nella realtà professionale.

L'insegnamento alterna momenti di didattica frontale a fasi di apprendimento in lavoro di gruppo, lavoro individuale, esercizi pratici e altro. È prevista l'eventuale alternanza con momenti di formazione a distanza.

6. Sede del corso

Il corso si svolge nella sede dell'Istituto della formazione continua (IFC) a Camorino, Centro la Monda 3. Di volta in volta sulla lavagna informativa al secondo piano viene indicata l'aula.



Per tutti coloro che intendono raggiungere la sede del corso in auto - **ATTENZIONE!** I parcheggi nelle vicinanze sono limitati; vi consigliamo di utilizzare i mezzi pubblici (fermata "Ufficio circolazione", i collegamenti sono consultabili sul nostro [sito](#)).

Da Chiasso oppure dal S. Gottardo:

- autostrada A2, uscita Bellinzona SUD
- prendere direzione BELLINZONA
- entrare nella prima strada sulla destra direzione SEZIONE DELLA CIRCOLAZIONE
- attraversare il sottopassaggio, svoltare a sinistra alla prima strada e poi di nuovo sinistra entrando nell'area privata del Centro Monda.

7. Indirizzi utili

Organizzatore del corso

Istituto della formazione continua (IFC)

Sede

Centro La Monda 3
CH - 6528 Camorino
Telefono +41 (0) 91 814 16 71
Fax +41 (0) 91 814 81 09
Sito web www.ti.ch/ifc
e-mail decs-ifc@edu.ti.ch

Indirizzo di spedizione postale

Istituto della formazione continua (IFC)
Casella postale 2170
CH - 6501 Bellinzona

Altri indirizzi importanti

Conferenza svizzera degli uffici della formazione professionale (CSFP-SBBK)

Maison des Cantons
Speichergasse 6
Casella postale 660
CH - 3000 Berna 7
Telefono +41 (0) 31 309 51 57
Sito web www.csfp.ch
e-mail sbbk-csfp@edk.ch

Segreteria di Stato per la formazione, la ricerca e l'innovazione (SEFRI)

Effingerstrasse 27
CH - 3003 Berna
Telefono +41 (0) 58 462 21 29
Sito web www.sefri.admin.ch
e-mail info@sbfi.admin.ch