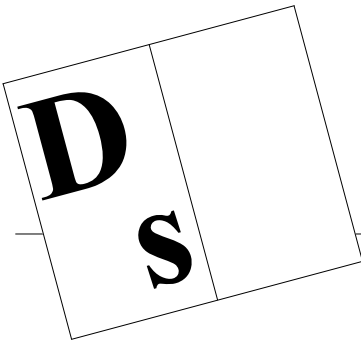


Giorgio Mossi
Barbara Rigoni

Dati statistici relativi agli allievi seguiti dai servizi di sostegno pedagogico 2003/2004

Documenti
di statistica

Ufficio
studi e ricerche



Documenti
di statistica

Repubblica e Cantone
del Ticino
Dipartimento dell'educazione,
della cultura e dello sport

© 2005
Divisione della scuola
Ufficio studi e ricerche

Giorgio Mossi
Barbara Rigoni

Dati statistici relativi agli allievi seguiti dai servizi di sostegno pedagogico 2003/2004

Documenti
di statistica

Ufficio
studi e ricerche

Premessa		7
<hr/>		
1.	Dati statistici generali	
1.1	Effettivi durante l'anno scolastico 2003/04 rispetto alla popolazione totale degli allievi	11
1.2	Evoluzione degli effettivi a partire dall'anno scolastico 1999/2000 rispetto alla popolazione totale degli allievi	11
1.3	Effettivi secondo il livello (SI) o la classe frequentata (SE, SM)	12
1.4	Evoluzione degli effettivi a partire dall'anno scolastico 2000/01 rispetto alla popolazione totale degli allievi secondo il livello (SI) o la classe frequentata (SE, SM)	13
1.5	Effettivi secondo il circondario (SI, SE) o il gruppo regionale (SM)	14
<hr/>		
2.	Analisi strutturale della casistica	
2.1	Sesso (in %)	17
2.2	Luogo di nascita (in %)	18
2.3	Nazionalità (in %)	19
2.4	Lingua materna	20
2.5	Età	21
2.6	Mese di nascita	22
<hr/>		
3.	Situazione scolastica	
3.1	Rinvio della scolarizzazione	25
3.2	Classi ripetute (quante - dove)	25
3.3	Ritardo curricolare	27
<hr/>		
4.	Interventi del servizio di sostegno pedagogico	
4.1	Interventi del SSP negli anni precedenti	31
4.2	Tipologia degli interventi SSP	32
4.3	Funzione dell'operatore principale	34
4.4	Tipo di intervento	34
<hr/>		
5.	Dati supplementari concernenti gli allievi di corso pratico	
5.1	Interventi di altri operatori del servizio durante l'anno scolastico	37
5.2	Numero di ore dalle quali l'allievo viene esonerato	37
5.3	Esonero dalle materie secondo la classe	38
5.4	Rientro nell'insegnamento durante l'anno scolastico	38
5.5	Proscioglimento	39
5.6	Prospettive professionali	39
5.7	Tipo di formazione	39
5.8	Quadro riassuntivo delle prospettive per il 2004/05	40

6.	Evoluzione di alcune variabili relative agli allievi seguiti	
6.1	Evoluzione variabile: effettivi in valore assoluto e %	43
6.2	Evoluzione variabile: effettivi secondo il livello (SI) o la classe (SE/SM) in %	44
6.3	Evoluzione variabile: sesso (maschi) in %	45
6.4	Evoluzione variabile: nazionalità (stranieri) in %	45
6.5	Evoluzione variabile: lingua materna (italiana) in %	46
6.6	Evoluzione variabile: rinvio della scolarizzazione in %	46
6.7	Evoluzione variabile: ripetizioni (allievi senza ripetizioni) in %	47
6.8	Evoluzione variabile: livello socioeconomico in %	48
6.9	Evoluzione variabile: tipo di famiglia (ambiente) in %	48

7.	Rappresentazioni grafiche	
7.1	Allievi seguiti dal SSP: evoluzione degli effettivi tra il 1990/91 e il 2003/04	51
7.2	Allievi seguiti dal SSP: evoluzione della percentuale rispetto alle relative popolazioni totali tra il 1990/91 e il 2003/04	51
7.3	Evoluzione degli effettivi degli allievi seguiti tra il 1990/91 e il 2003/04	52
7.4	Sesso: evoluzione della percentuale di maschi tra il 1990/91 e il 2003/04	53
7.5	Nazionalità: evoluzione della percentuale di stranieri tra il 1990/91 e il 2003/04	54
7.6	Nazionalità: fattore di accrescimento delle componenti tra il 1990/91 e il 2003/04 (Scuola dell'Infanzia e Scuola Elementare)	55
7.7	Nazionalità: fattore di accrescimento delle componenti tra il 1990/91 e il 2003/04 (Scuola Media)	56
7.8	Lingua: evoluzione della percentuale di non italofoeni tra il 1990/91 e il 2003/04	57
7.9	Ripetizioni: evoluzione della percentuale di allievi con ripetizioni (1 o più) tra il 1990/91 e il 2003/04	58

8.	Appendice	
8.1	Bibliografia	61

12.	Allegato A		
	12.1	Media di allievi per sezione nelle scuole pubbliche	99
	12.2	Scuole dell'infanzia	100
	12.3	Scuole elementari	101
	12.4	Scuole medie	102
	12.5	Licei cantonali	103
	12.6	Scuole medie superiori	104

13.	Allegato B		
	13.1	Allievi accolti in monoclasse e in pluriclassi e relative percentuali nelle scuole elementari pubbliche dal 1986/87 al 1996/97	107
	13.2	Allievi accolti in monoclasse e in pluriclassi e relative percentuali nelle scuole elementari pubbliche nel 1996/97	108

L'attuale edizione dei "Dati statistici relativi agli allievi seguiti dai servizi di sostegno pedagogico" è incentrata essenzialmente sui dati riguardanti le principali caratteristiche scolastiche delle popolazioni interessate dagli interventi del Servizio di sostegno pedagogico nel corso dell'anno scolastico 2003-2004. In linea con le scelte effettuate negli ultimi anni si è rinunciato alla raccolta di informazioni relative ad alcune variabili, in particolare quelle che riguardano sia la situazione socio economica della famiglia sia il tipo di ambiente familiare in cui gli allievi seguiti vivono. I dati relativi ai singoli circondari (scuola dell'infanzia ed elementare) e ai gruppi regionali (scuola media) sono raccolti in uno specifico allegato disponibile ora solo in formato elettronico sul sito Internet dell'USR. La pubblicazione, articolata in sette parti, oltre ai dati statistici generali comprende: un'analisi strutturale della casistica (sesso, luogo di nascita, nazionalità e lingua materna), alcuni indicatori relativi alla situazione scolastica degli allievi, la frequenza e la tipologia degli interventi del SSP e alcune informazioni sugli allievi di scuola media che frequentano il corso pratico. Per buona parte delle variabili considerate, ai dati delle popolazioni seguite dal SSP sono affiancati quelli delle corrispondenti popolazioni totali che dovrebbero permettere di evidenziare possibili indici di sotto, o rispettivamente sovrarappresentazione.

La parte terminale del documento propone una retrospettiva dei dati raccolti negli ultimi undici anni e una serie di rappresentazioni grafiche, relative all'evoluzione di alcune variabili, che consentono di visualizzare in modo più immediato i cambiamenti intervenuti nel periodo che va dal 1990-1991 al 2003-2004 riguardanti alcune caratteristiche delle popolazioni scolastiche prese in esame. Anche per questa parte del documento i dati concernenti gli allievi seguiti dal Servizio di sostegno, suddivisi secondo gli ordini scolastici, sono presentati in parallelo con quelli delle corrispondenti popolazioni totali. In appendice è presentata una bibliografia essenziale relativa alle pubblicazioni, di vario genere, che riguardano il SSP. La pubblicazione può essere consultata anche sul sito Internet dell'Ufficio studi e ricerche (<http://www.ti.ch/usr>).

Facendo astrazione dai singoli ordini scolastici ove opera il Servizio di sostegno pedagogico, per l'anno 2003-2004 la quota d'allievi seguiti, rispetto alla popolazione complessiva di riferimento, è del 14,9% (corrispondente a 5'257 allievi) facendo così registrare un aumento (+0,4%, equivalente a 193 allievi in più) rispetto l'anno precedente. Questo incremento della percentuale di allievi seguiti non trova però uno stesso riscontro in tutti gli ordini scolastici interessati dal SSP. Come già nel recente passato (periodo relativo agli ultimi 6-7 anni) la variazione di maggiore consistenza (+1,1%, equivalente a 78 allievi in più rispetto all'anno prima) si è verificata nella scuola dell'infanzia. Nelle scuole elementari l'aumento è più contenuto (+0,5% equivalente a 112 allievi in più) ma conferma la tendenza al progressivo accrescimento in atto da quattro anni a questa parte in questa fascia scolastica. Per quanto riguarda la scuola media la lieve diminuzione della percentuale (-0,1%) è dovuta all'incremento più consistente della popolazione globale di riferimento e non a una diminuzione degli effettivi seguiti dal Servizio (infatti rispetto all'anno precedente gli allievi sono aumentati di 19 unità); per il corso pratico la flessione è dello 0,2% (equivalente a 16 allievi in meno) ciò che rientra tuttavia nelle lievi fluttuazioni già rilevate in passato.

Ci preme infine rivolgere un doveroso ringraziamento ai capigruppo e agli operatori del Servizio per la collaborazione dimostrata.

Fonti:

Fonte 1:	Statistica degli allievi - fine anno 2003/04
Fonte 2:	Censimento allievi 2003/04 (per i dati non inclusi nella Statistica degli allievi - fine anno 2003/04)
Fonte 3:	Dati statistici relativi agli allievi seguiti dai Servizi di sostegno pedagogico 1997/98, 1998/99, 1999/00, 2000/01, 2001/02, 2002/03

Sigle impiegate nel documento:

SI:	Scuola dell'infanzia
SE:	Scuola elementare
SM-SP:	Scuola media sostegno pedagogico
SM-CP:	Scuola media corso pratico
Totale SSP:	Totale allievi seguiti dal servizio di sostegno pedagogico
P.SP:	Popolazione seguita dal servizio di sostegno
P.CP:	Popolazione che segue il corso pratico
P.Tot.:	Popolazione totale corrispondente

Nota metodologica:

Per tutte le tabelle presentate il calcolo delle percentuali è effettuato automaticamente dal programma adottato per l'elaborazione dei dati. In alcuni casi il totale, che è sempre indicato con il valore 100.0, di fatto può ammettere una fluttuazione compresa nell'intervallo -0.1 e +0.1. Una situazione analoga si può verificare anche per alcuni subtotali.

1.

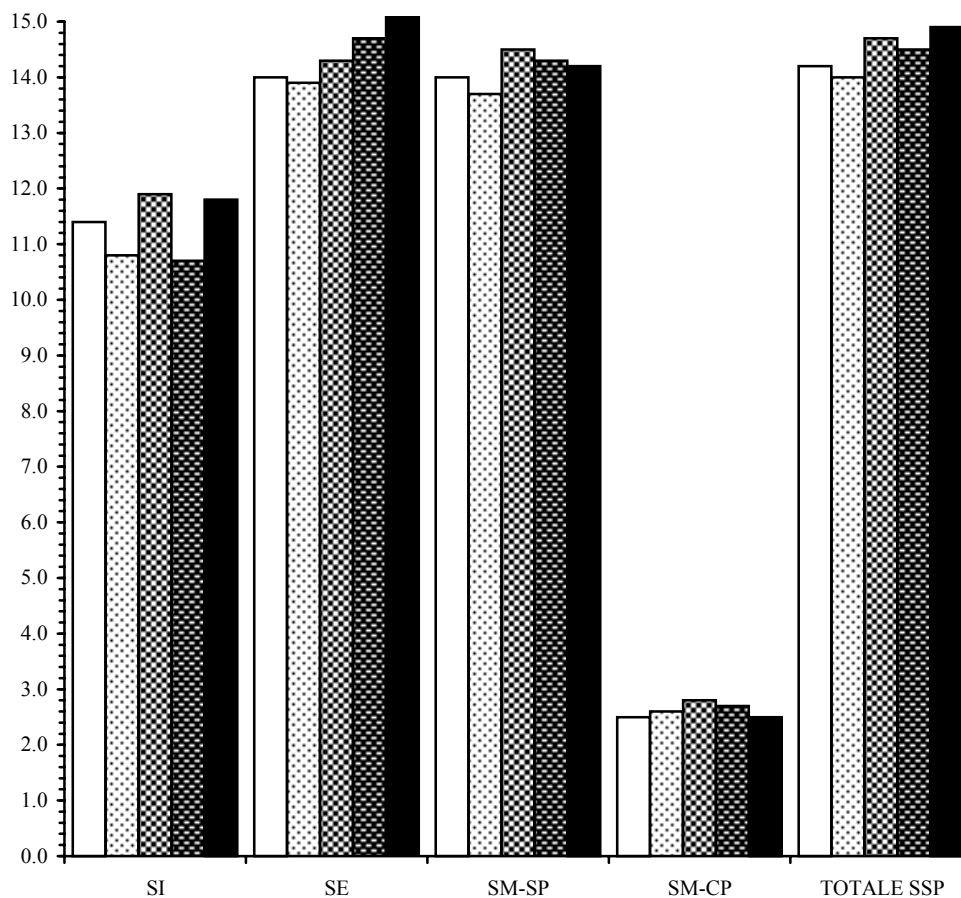
Dati statistici generali

1.1 Effettivi durante l'anno scolastico 2003/04 rispetto alla popolazione totale degli allievi

Tipo di scuola	Popolazione allievi SSP	Popolazione totale degli allievi	%
Scuole dell'infanzia	928	7866	11.8
Scuola elementare	2353	15465	15.2
Scuola media - sostegno pedagogico	1681	11870	14.2
Scuola media - corso pratico	295	11870	2.5
Totale	5257	35201	14.9

Fonte: 1

1.2 Evoluzione degli effettivi a partire dall'anno scolastico 1999/2000 rispetto alla popolazione totale degli allievi (in %)



Fonte: 3

1999/2000
 2000/2001
 2001/02
 2002/03
 2003/04

1. Dati statistici generali

1.3 Effettivi secondo il livello (SI) o la classe frequentata (SE, SM)

Tipo di scuola		1. livello	2. livello	3. livello	prescuola scuola speciale*	Totale
Scuola dell'infanzia	N	27	197	674	30	928
	%	2.9	21.2	72.6	3.2	100.0

* Questi allievi frequentavano l'anno di prescuola presso la scuola speciale e usufruivano ancora, in misura più o meno accentuata, degli interventi di operatori del servizio di sostegno SI/SE (capogruppo, logopedista o psicomotricista).

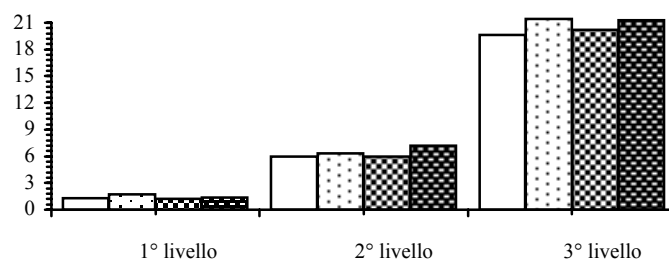
Tipo di scuola		1. classe	2. classe	3. classe	4. classe	5. classe	Totale
Scuola elementare	N	493	524	470	452	414	2353
	%	21.0	22.3	20.0	19.2	17.6	100.0

Tipo di scuola		1. classe	2. classe	3. classe	4. classe	Totale
Scuola media sostegno pedagogico	N	537	558	331	255	1681
	%	31.9	33.2	19.7	15.2	100.0

Tipo di scuola		1. classe	2. classe	3. classe	4. classe	Totale
Scuola media corso pratico	N	9	17	126	143	295
	%	3.1	5.8	42.7	48.5	100.0

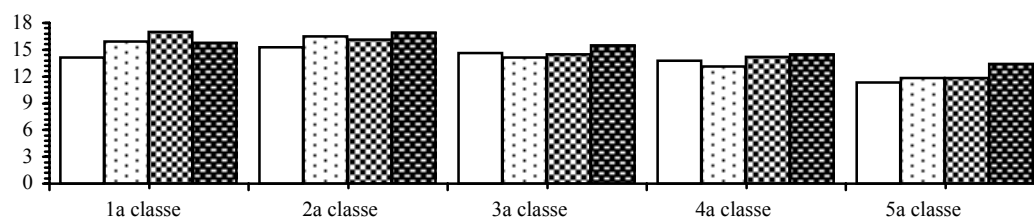
1.4 Evoluzione degli effettivi a partire dall'anno scolastico 2000/2001 rispetto alla popolazione totale degli allievi secondo il livello (SI) o la classe frequentata (SE,SM)

Scuola dell'infanzia



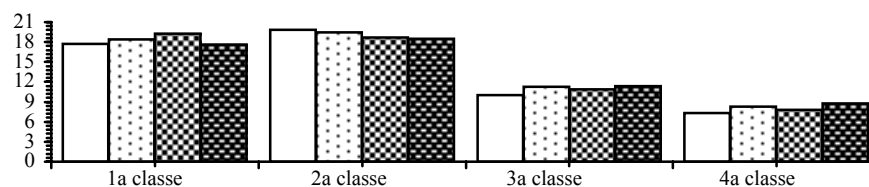
Fonte: 2

Scuola elementare



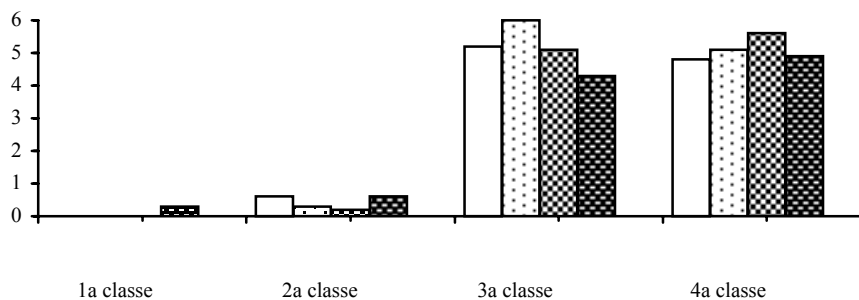
Fonte: 1

Scuola media - sostegno pedagogico



Fonte: 1

Scuola media - corso pratico



Fonte: 1

□ 2000/2001 ▨ 2001/02 ▩ 2002/03 ■ 2003/04

1. Dati statistici generali

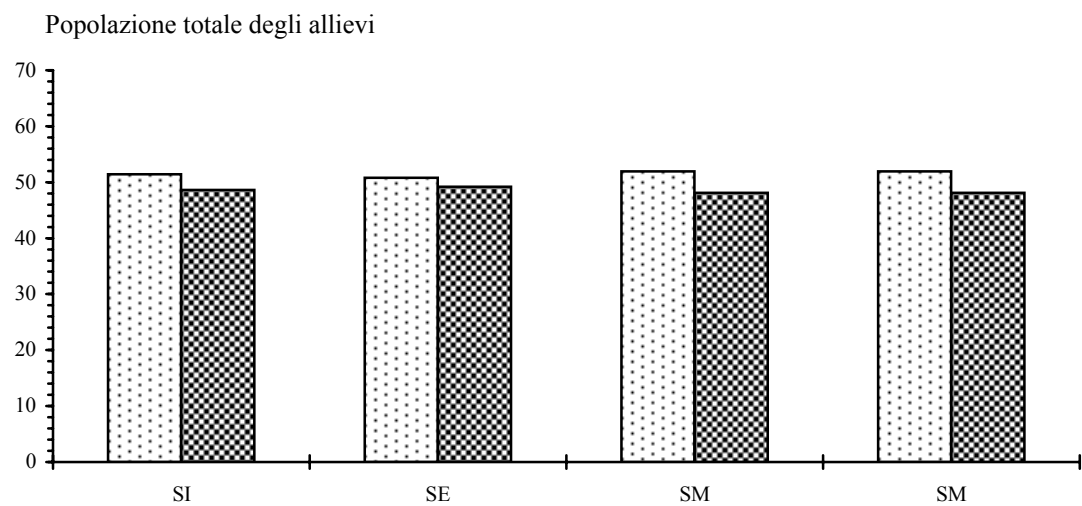
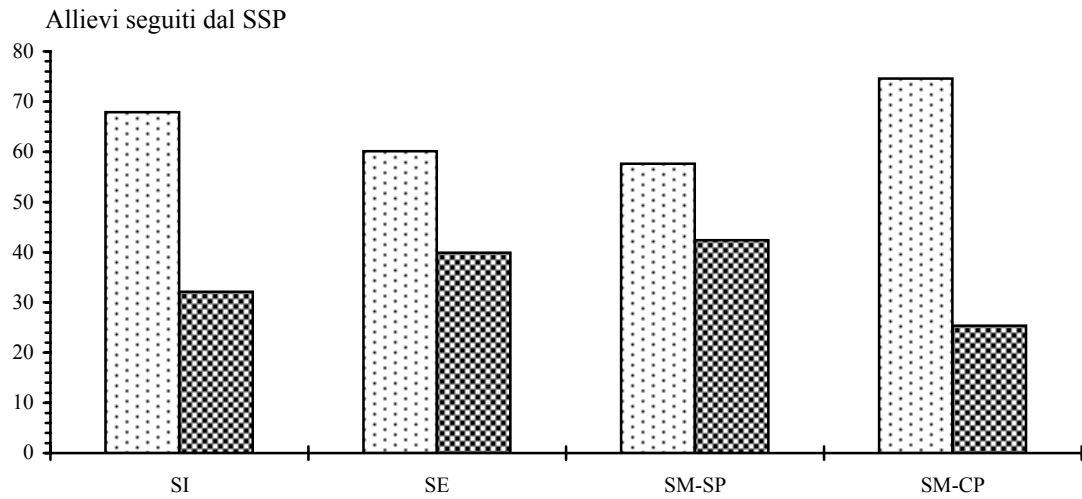
1.5 Effettivi secondo il circondario (SI,SE) o il gruppo regionale (SM)

Circondario	Scuola dell'infanzia		Scuola elementare	
	N	%	N	%
I	81	8.7	194	8.2
II	95	10.2	232	9.9
III	94	10.1	334	14.2
IV	101	10.9	228	9.7
V	173	18.6	297	12.6
VI	94	10.1	256	10.9
VII	114	12.3	292	12.4
VIII	103	11.1	306	13.0
IX	73	7.9	214	9.1
Totale	928	100.0	2353	100.0

Gruppo regionale	Scuola media sostegno pedagogico		Scuola media corso-pratico	
	N	%	N	%
Mendrisio	350	20.8	58	19.7
Lugano ovest	279	16.6	57	19.3
Lugano est	257	15.3	51	17.3
Bellinzona	288	17.1	60	20.3
Locarno	342	20.3	46	15.6
Biasca e Valli	165	9.8	23	7.8
Totale	1681	100.0	295	100.0

2.

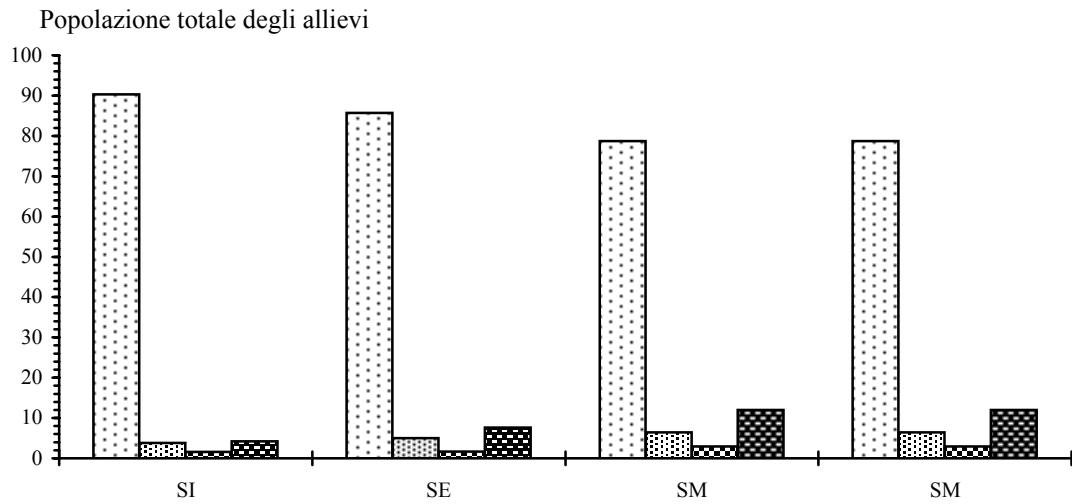
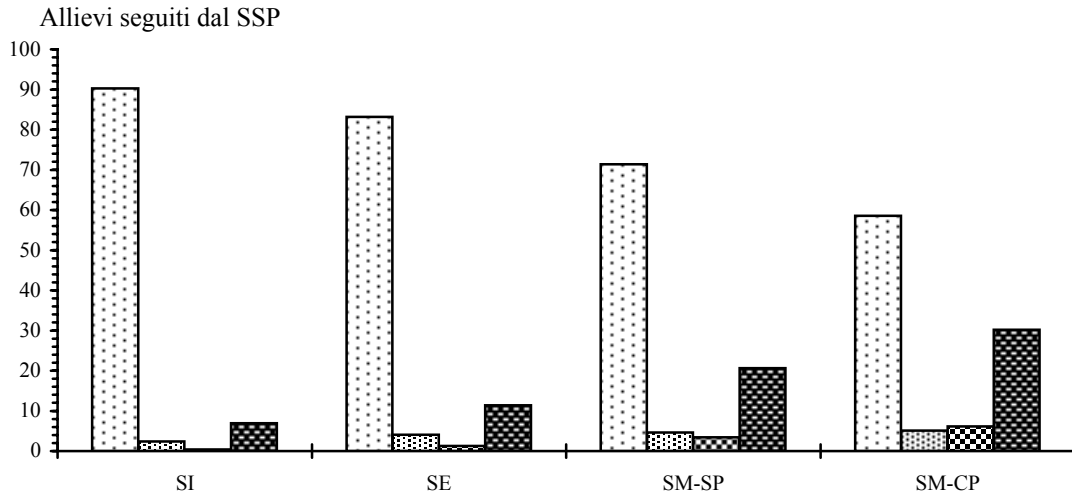
Analisi strutturale della casistica

2.1 Sesso (in %)

Fonte: I

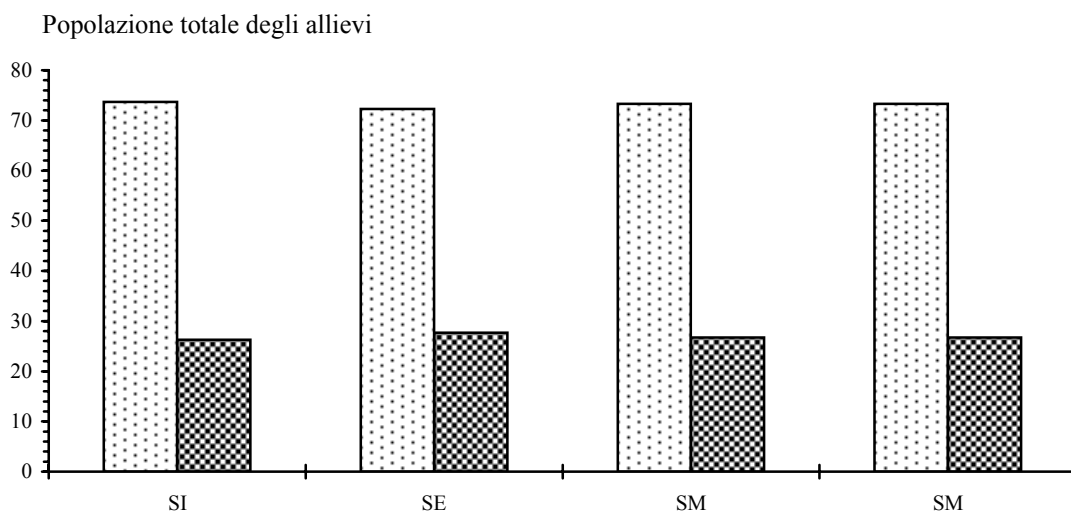
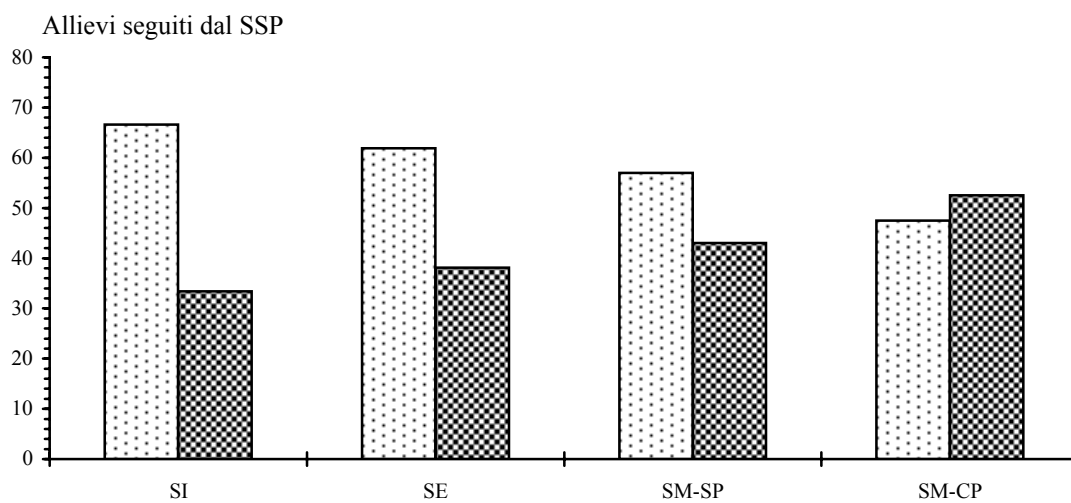
maschi femmine

2.2 **Luogo di nascita (in %)**



Fonte: 2

Ticino
 altri cantoni
 Italia
 altre nazioni

2.3 Nazionalità (in %)

Fonte: 2

□ Svizzeri ▣ Stranieri

2. Analisi strutturale della casistica

2.4 Lingua materna

Lingua materna	Scuola dell'infanzia			Scuola elementare		
	N	Pop. SP %	Pop. tot. SI %	N	Pop. SP %	Pop. tot. SE %
Italiano	671	72.3	79.2	1698	72.2	76.8
Tedesco	24	2.6	3.8	77	3.3	4.5
Francese	10	1.1	1.2	23	1.0	1.2
Romancio	2	0.2				
Spagnolo	14	1.5	1.3	59	2.5	1.6
Slavo meridionale*	86	9.3	4.8	238	10.1	6.3
Inglese	7	0.8	0.7	6	0.3	0.5
Turco	21	2.3	0.9	29	1.2	0.7
Portoghese	46	5.0	3.4	97	4.1	3.2
Altre lingue	47	5.1	4.7	126	5.4	5.1
Totale	928	100.0	100.0	2353	100.0	100.0

Lingua materna	Scuola media-sostegno pedagogico			Scuola media-corso pratico		
	N	Pop. SP %	Pop. tot. SM %	N	Pop. CP %	Pop. tot. SM %
Italiano	1175	69.9	82.7	190	64.4	82.7
Tedesco	61	3.6	3.4	6	2.0	3.4
Francese	13	0.8	1.0	4	1.4	1.0
Romancio	2	0.1				
Spagnolo	53	3.2	1.8	15	5.1	1.8
Slavo meridionale*	208	12.4	4.5	34	11.5	4.5
Inglese	3	0.2	0.3			0.3
Turco	23	1.4	0.4	7	2.4	0.4
Portoghese	62	3.7	1.7	12	4.1	1.7
Altre lingue	81	4.8	4.2	27	9.2	4.2
Totale	1681	100.0	100.0	295	100.0	100.0

* Raggruppa tutte le lingue parlate negli Stati della ex-Jugoslavia

Fonte: 2

2.5 Età

Età	Scuola dell'infanzia % Pop.			Scuola elementare % Pop.			Scuola media sostegno-peda.		Scuola media corso pratico % Pop.			Popolazione tot. degli allievi*	
	N	%	tot. SI	N	%	tot. SE	N	%	N	%	tot. SM	N	%
3 anni	27	2.9	23.3									1882	5.4
4 anni	197	21.2	35.7									2883	8.2
5 anni	597	64.3	37.7									3046	8.7
6 anni	107	11.5	3.2	360	15.3	18.0						3024	8.6
7 anni				488	20.7	19.6						3011	8.6
8 anni				443	18.8	19.2						2949	8.4
9 anni				459	19.5	19.9						3063	8.7
10 anni				382	16.2	19.2						2953	8.4
11 anni				200	8.5	3.7	295	17.5	5	1.7	21.1	3036	8.6
12 anni				21	0.9	0.3	512	30.5	3	1.0	24.1	2870	8.2
13 anni							394	23.4	42	14.2	24.3	2842	8.1
14 anni							313	18.6	106	35.9	23.3	2726	7.8
15 anni							148	8.8	117	39.7	6.3	734	2.1
16 anni							19	1.1	22	7.5	0.8	98	0.3
17 anni												3	
Totale	928	100.0	100.0	2353	100.0	100.0	1681	100.0	295	100.0	100.0	35120	100.0

* Si intendono solo gli allievi, secondo le diverse età, presenti nei tre ordini di scuola considerati nella tabella.

Fonte: 2

2. Analisi strutturale della casistica

2.6 Mese di nascita

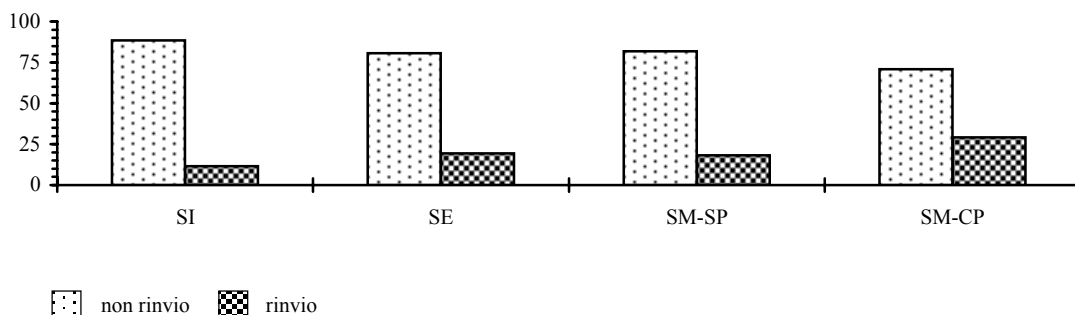
Mese	Scuola dell'infanzia					Scuola elementare				
	N	%	Trime- stre	N	%	N	%	Trime- stre	N	%
gennaio	48	5.2				153	6.5			
febbraio	50	5.4				151	6.4			
marzo	58	6.3	I	156	16.8	161	6.8	I	465	19.8
aprile	69	7.4				165	7.0			
maggio	66	7.1				182	7.7			
giugno	80	8.6	II	215	23.2	207	8.8	II	554	23.5
luglio	65	7.0				209	8.9			
agosto	83	8.9				219	9.3			
settembre	89	9.6	III	237	25.5	232	9.9	III	660	28.0
ottobre	92	9.9				239	10.2			
novembre	100	10.8				205	8.7			
dicembre	128	13.8	IV	320	34.5	230	9.8	IV	674	28.6
Totale	928	100.0		928	100.0	2353	100.0		2353	100.0

Mese	Scuola media/sostegno pedagogico					Scuola media/corso pratico				
	N	%	Trime- stre	N	%	N	%	Trime- stre	N	%
gennaio	118	7.0				13	4.4			
febbraio	120	7.1				14	4.7			
marzo	128	7.6	I	366	21.8	28	9.5	I	55	18.6
aprile	121	7.2				27	9.2			
maggio	167	9.9				24	8.1			
giugno	134	8.0	II	422	25.1	30	10.2	II	81	27.5
luglio	146	8.7				23	7.8			
agosto	147	8.7				21	7.1			
settembre	160	9.5	III	453	26.9	28	9.5	III	72	24.4
ottobre	165	9.8				34	11.5			
novembre	156	9.3				25	8.5			
dicembre	119	7.1	IV	440	26.2	28	9.5	IV	87	29.5
Totale	1681	100.0		1681	100.0	295	100.0		295	100.0

3.

Situazione scolastica

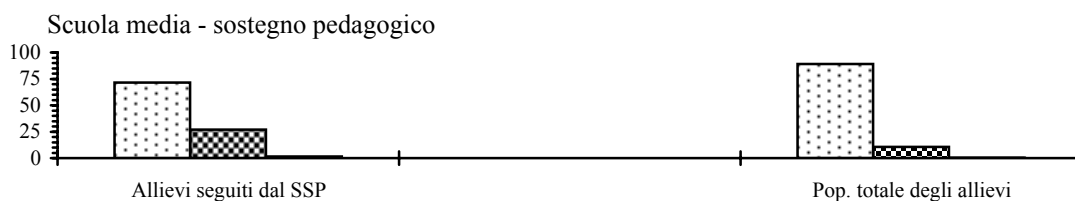
3.1 Rinvio della scolarizzazione (in %)



3.2 Classi ripetute (quante in %)



Fonte: 2



Fonte: 2



Fonte: 2

nessuna
 una
 due o più

3. Situazione scolastica

3.2 Classi ripetute (dove)

Scuola elementare

Ripetizioni

	N	%
nessuna ripetizione	1982	84.2
1 ripetizione	368	15.6
2 ripetizioni o più	3	0.2
Totale	2353	100.0

Scuola media / sostegno pedagogico

Ripetizioni presso:

Scuola elementare	Scuola media	N	%
0	0	1201	71.4
0	1	139	8.3
0	2	1	0.1
1	0	315	18.7
1	1	13	0.8
2	0	12	0.7
Totale		1681	100.0

Scuola media - corso pratico

Ripetizioni presso:

Scuola elementare	Scuola media	N	%
0	0	138	46.8
0	1	31	10.5
0	2		
1	0	118	40.0
1	1	3	1.0
2	0	5	1.7
Totale		295	100.0

3.3 Ritardo curricolare ¹ (in %)**Scuola dell'infanzia**

Ritardo in anni	I livello		II livello		III livello		Totale	
	P. SP	P. Tot.	P. SP	P. Tot.	P. SP	P. Tot.	P. SP	P. Tot.
0	100.0	100.0	100.0	100.0	91.4	96.8	91.4	96.8
1					8.6 *	3.2 *	8.6	3.2
Totale	100.0	100.0	100.0	100.0	100.0	100.0	100.0	100.0

* Si tratta degli allievi del III livello + rinvio (età: 6 anni). Dalla tabella sono esclusi gli allievi seguiti dal SSP SI-SE che frequentavano l'anno di prescuola presso la scuola speciale.

Scuola elementare

Ritardo in anni	I		II		III		IV		V		Totale	
	P. SP	P. Tot.	P. SP	P. Tot.	P. SP	P. Tot.	P. SP	P. Tot.	P. SP	P. Tot.	P. SP	P. Tot.
0	73.0	88.5	68.7	86.4	60.6	84.0	61.3	84.1	53.4	81.3	63.9	84.9
1	26.0	11.1	29.2	13.0	36.4	15.0	32.7	14.5	41.5	17.2	32.8	14.1
2	1.0	0.4	2.1	0.6	2.8	1.0	6.0	1.4	5.1	1.5	3.3	1.0
3					0.2			0.1				
Totale	100.0	100.0	100.0	100.0	100.0	100.0	100.0	100.0	100.0	100.0	100.0	100.0

Scuola media - sostegno pedagogico

Ritardo in anni	I		II		III		IV		Totale	
	P. SP	P. Tot.	P. SP	P. Tot.	P. SP	P. Tot.	P. SP	P. Tot.	P. SP	P. Tot.
0	54.9	81.1	56.3	77.6	45.6	75.9	49.8	73.3	52.8	77.1
1	36.9	16.7	36.4	20.1	43.5	21.2	42.7	23.2	38.9	20.2
2	7.4	2.0	6.8	2.2	10.9	2.9	7.5	3.4	7.9	2.6
3	0.7	0.2	0.5	0.1		0.1		0.1	0.4	0.1
Totale	100.0	100.0	100.0	100.0	100.0	100.0	100.0	100.0	100.0	100.0

Scuola media - corso pratico

Ritardo in anni	I		II		III		IV		Totale	
	P. CP	P. Tot.	P. CP	P. Tot.	P. CP	P. Tot.	P. CP	P. Tot.	P. CP	P. Tot.
0	55.6	81.1	5.9	77.6	23.0	75.9	22.4	73.3	22.7	77.1
1	22.2	16.7	64.7	20.1	55.6	21.2	62.9	23.2	58.6	20.2
2	22.2	2.0	23.5	2.2	20.6	2.9	14.7	3.4	18.0	2.6
3		0.2	5.9	0.1	0.8	0.1		0.1	0.7	0.1
Totale		100.0	100.0	100.0	100.0	100.0	100.0	100.0	100.0	100.0

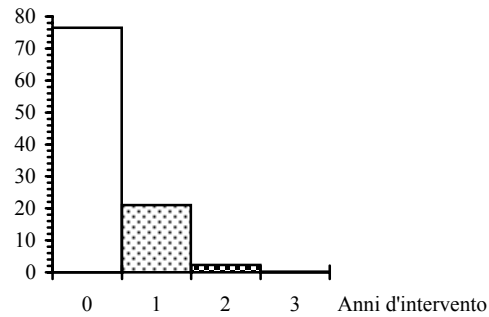
¹ Per ritardo curricolare si intende la perdita di anni di scuola rispetto a quanto previsto dall'ordinamento scolastico ticinese (in particolare: inizio della scolarizzazione obbligatoria a 6 anni). Per gli allievi che hanno sempre frequentato le nostre scuole esso è dovuto a un possibile rinvio della scolarizzazione e/o alle ripetizioni di classi. Per gli allievi provenienti da altri sistemi scolastici, oltre ai due motivi citati, vanno considerati anche: inizio della scolarizzazione posticipata rispetto al Ticino, perdita di anni dovuta agli spostamenti da un paese all'altro, inserimento in una classe inferiore al momento dell'arrivo in Ticino rispetto alla reale età dell'allievo.

4.

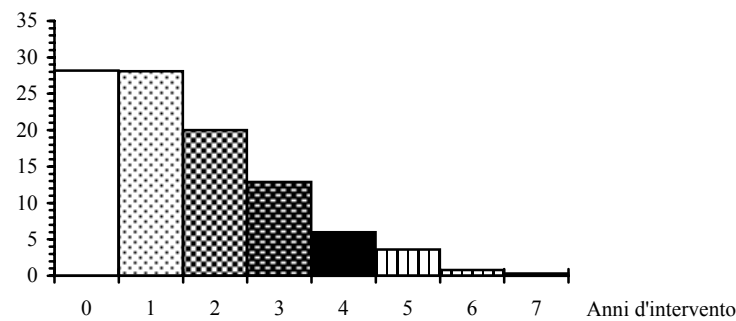
Interventi del servizio di sostegno pedagogico

4.1 Interventi del SSP negli anni precedenti (in %)

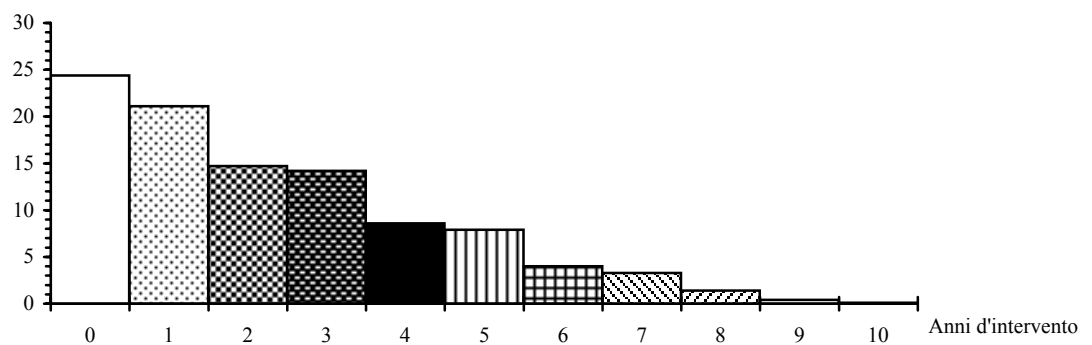
Scuola dell'infanzia



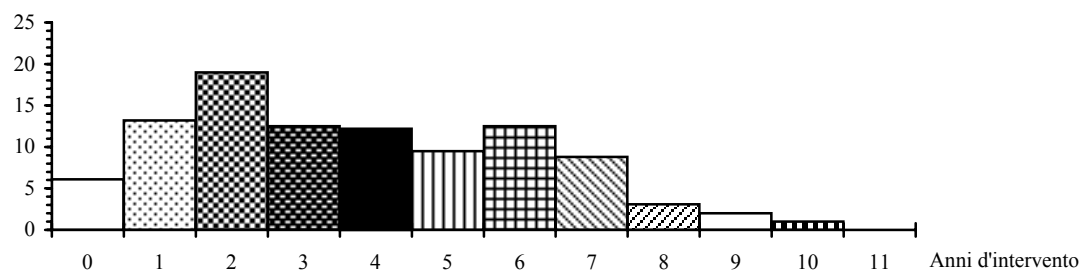
Scuola elementare



Scuola media - sostegno pedagogico



Scuola media - corso pratico



4. Interventi del servizio di sostegno pedagogico

4.2 Tipologia degli interventi SSP¹

Scuola dell'infanzia

Tipologia	I livello	II livello	III livello	III livello + rinvio	Prescuola sc. speciale	Totale
Casi nuovi	N	27	181	461	29	710
	%	100.0	91.9	77.2	37.7	40.0
2 anni	N		16	125	39	195
	%		8.1	20.9	50.6	50.0
3 anni	N			11	8	21
	%			1.8	10.4	6.7
4 anni	N				1	2
	%				3.3	0.2
Totale		27	197	597	77	928
		100.0	100.0	100.0	100.0	100.0

Scuola elementare

Tipologia	I	II	III	IV	V	Totale	
Casi nuovi	N	230	169	115	96	53	663
	%	46.7	32.3	24.5	21.2	12.8	28.2
Solo SE	N	19	182	235	273	281	990
	%	3.9	34.7	50.0	60.4	67.9	42.1
SI+SE	N	244	173	120	83	80	700
	%	49.5	33.0	25.5	18.4	19.3	29.7
Totale		493	524	470	452	414	2353
		100.0	100.0	100.0	100.0	100.0	100.0

¹ Per l'elaborazione della tipologia è stato considerato anche l'intervento svolto nel corso dell'anno scolastico 2003/2004. Per "Casi nuovi" si intendono gli allievi che in precedenza, indipendentemente dall'ordine scolastico, non erano mai stati seguiti dal servizio di sostegno. Per la scuola dell'infanzia sono indicati gli anni di intervento (casi nuovi = 1 anno).

Scuola media/sostegno pedagogico

Tipologia		I	II	III	IV	Totale
Casi nuovi	N	233	103	48	26	410
	%	43.4	18.5	14.5	10.2	24.4
Solo SM	N	12	198	144	124	478
	%	2.2	35.5	43.5	48.6	28.4
SI+SM	N					
	%					
SE+SM	N	266	237	135	103	741
	%	49.5	42.5	40.8	40.4	44.1
SI+SE+SM	N	26	20	4	2	52
	%	4.8	3.6	1.2	0.8	3.1
Totale		537	558	331	255	1681
		100.0	100.0	100.0	100.0	100.0

Scuola media/corso pratico

Tipologia		I	II	III	IV	Totale
Casi nuovi	N	2	2	12	2	18
	%	22.2	11.8	9.5	1.4	6.1
Solo CP	N				16	16
	%				11.2	5.4
Solo SM (SP e/o CP)	N		4	54	47	105
	%		23.5	42.9	32.9	35.6
SE+SM (SP e/o CP)	N	1	11	51	70	133
	%	11.1	64.7	40.5	49.0	45.1
SI+SE+SM (SP e/o CP)	N			6	3	9
	%			4.8	2.1	3.1
SE+CP	N	6		3		9
	%	66.7		2.4		3.1
SI+SM (SP+CP)	N				2	2
	%				1.4	0.7
SI+SE+CP	N				3	3
	%				2.1	0.7
Totale		9	17	126	143	295
		100.0	100.0	100.0	100.0	100.0

4. Interventi del servizio di sostegno pedagogico

4.3 Funzione dell'operatore principale ⁽¹⁾

Tipo di scuola		Docente SP	Capogruppo	Logopedista	Psicomotricista	Totale
Scuola dell'infanzia	N	267	133	423	105	928
	%	28.8	14.3	45.6	11.3	100.0
Scuola elementare	N	1961	54	279	59	2353
	%	83.3	2.3	11.9	2.5	100.0
Scuola media sostegno pedagogico	N	1681				1681
	%	100.0				100.0

4.4 Tipo di intervento ⁽²⁾

Tipo di scuola		Intervento diretto	Intervento indiretto	Totale
Scuola dell'infanzia	N	609	319	928
	%	65.6	34.4	100.0
Scuola elementare	N	1941	412	2353
	%	82.5	17.5	100.0

(1) Per operatore principale si intende la persona che è intervenuta con maggiore frequenza e/o che è responsabile delle decisioni relative agli interventi del SSP.

Dati non rilevati per gli allievi di corso pratico

(2) I dati relativi a questa variabile (limitatamente alla SI e alla SE) sono stati raccolti ed elaborati solo a partire dal 2002/2003.

Per "Intervento diretto" si intende quando l'allievo/a è stato seguito/a in modo sistematico nel corso dell'anno; per "Intervento indiretto" quando è stato/a seguito/a in modo più saltuario o/e si sono effettuate solo delle consulenze

5.

**Dati supplementari concernenti gli allievi
di corso pratico**

5.1 Interventi di altri operatori del servizio durante l'anno scolastico

Interventi di altri operatori	N	%
Nessun altro altro operatore	140	47.5
Docente di sostegno	147	49.8
Capogruppo	2	0.7
Docente di sostegno e capogruppo	6	2.0
Totale	295	100.0

5.2 Numero di ore dalle quali l'allievo viene esonerato

Numero di ore	Matematica		Francese		Tedesco		Altre materie		Totale ore di esonero	
	N	%	N	%	N	%	N	%	N	%
0	268	90.8	53	18.0	91	30.8	270	91.5	16 *	5.4
1							4	1.4	4	1.4
2	2	0.7	113	38.3	6	2.0	9	3.1	24	8.1
2.5			10	3.4					7	2.4
3	2	0.7	119	40.3	99	33.6	4	1.4	29	9.8
4	3	1.0			99	33.6	6	2.0	10	3.4
5	20	6.8					1	0.3	91	30.8
5.5									3	1.0
6									4	1.4
7							1	0.3	90	30.5
8									2	0.7
9									1	0.3
10									5	1.7
11									3	1.0
12									5	1.7
15									1	0.3
Totale	295	100.0	295	100.0	295	100.0	295	100.0	295	100.0

* Allievi senza esonero fisso

5. Dati supplementari concernenti gli allievi di corso pratico

5.3 Esonero dalle materie secondo la classe

Materia	I		II		III		IV		Totale CP	
	N	%	N	%	N	%	N	%	N	%
Solo da francese			7	41.2	16	12.7	22	15.4	45	15.3
Solo da tedesco			1	5.9	3	2.4	8	5.6	12	4.1
Solo da matematica			1	5.9	2	1.6			3	1.0
Solo altre	8	88.9	1	5.9	4	3.2	1	0.7	14	4.7
Da francese e tedesco			3	17.6	86	68.3	82	57.3	171	58.0
Da francese e matematica					3	2.4	3	2.1	6	2.0
Da francese e altre							6	4.2	6	2.0
Da tedesco e matematica					2	1.6	3	2.1	5	1.7
Da tedesco e altre							3	2.1	3	1.0
Da francese, tedesco e matematica					5	4.0	7	4.9	12	4.1
Da francese, tedesco e altre					1	0.8			1	0.3
Da francese matematica e altre	1	11.1							1	0.3
Senza esonero fisso			4	23.5	4	3.2	8	5.6	16	5.4
Totale	9	100	17	100.0	126	100.0	143	100.0	295	100.0

5.4 Rientro nell'insegnamento durante l'anno scolastico

Tipo di rientro	Matematica		Francese		Tedesco		Altre materie	
	N	%	N	%	N	%	N	%
Nessun rientro	23	85.2	235	97.1	196	96.1	24	96.0
Parziale	3	11.1	1	0.4	3	1.5	1	4.0
Completo	1	3.7	6	2.5	5	2.4		
Totale	27	100.0	242	100.0	204	100.0	25	100.0

Vengono considerati, per ciascuna materia, unicamente gli allievi esonerati dall'insegnamento

5.5 Proscioglimento¹

	Proscioglimento dalla III. o prima		Proscioglimento dalla IV	
	N	%	N	%
Non ancora prosciolto	50	32.9		
Prosciolto	102	67.1		
Prosciolto con licenza			102	71.3
Prosciolto senza licenza			41	28.7
Totale	152	100.0	143	100.0

5.6 Prospettive professionali

	Totale allievi CP		Allievi di IV		Allievi di III o prima	
	N	%	N	%	N	%
Si	53	36.2	51	37.2	2	20.0
Trattative in corso	65	44.2	62	45.3	3	30.0
No	29	19.7	24	17.5	5	50.0
Totale	147	100.0	137	100.0	10	100.0

Vengono considerati unicamente gli allievi prosciolti dall'obbligo scolastico e che non frequenteranno più la scuola media

5.7 Tipo di formazione

Tipo di formazione	Totale allievi CP		Allievi di IV		Allievi di III o prima	
	N	%	N	%	N	%
Tirocinio federale	44	83.0	43	86.0	1	50.0
Formazione empirica	8	15.1	7	14.0	1	50.0
Senza formazione specificata	1	1.9				
Totale	53	100.0	50	100.0	2	100.0

Vengono considerati solo i casi in cui le prospettive professionali risultavano già definite
Osservazione: i dati presentati in questa pagina sono da considerare indicativi in quanto si tratta di previsioni

¹Per proscioglimento si intende la fine dell'obbligo scolastico (l'obbligo scolastico termina alla fine dell'anno scolastico nell'anno in cui l'allievo compie i quindici anni", LS dell'1. febbraio 1990, art. 6 / capitolo 3)

5. Dati supplementari concernenti gli allievi di corso pratico

5.8 Quadro riassuntivo delle prospettive per il 2003/04

Allievi della prima, seconda e terza classe	152	100.0	%
Prosciolti	102	67.1	%
di cui restano nella scuola media	88	57.9	%
di cui lasciano la scuola media	14	9.2	%
di cui tirocinio federale	1	0.7	%
di cui in trattative tirocinio federale	3	2.0	%
di cui formazione empirica	1	0.7	%
di cui pretirocinio o preformazione	4	2.6	%
di cui collocamento istituto	3	2.0	%
di cui senza indicazioni	2	1.3	%
Non prosciolti	50	32.9	%
di cui restano nella scuola media	49	32.2	%
di cui lasciano la scuola media	1	0.7	%
Allievi della quarta classe	143	100.0	%
Senza licenza	41	28.7	%
di cui restano nella scuola media (ripetono)	4	2.8	%
di cui lasciano la scuola media	37	25.9	%
di cui tirocinio federale	1	0.7	%
di cui in trattative tirocinio federale	19	13.3	%
di cui formazione empirica	3	2.1	%
di cui in trattativa form. empirica	3	2.1	%
di cui pretirocinio o preformazione	5	3.5	%
di cui senza indicazioni	5	3.5	%
di cui lavoro senza formazione	1	0.7	%
Con licenza	102	71.3	%
di cui restano nella scuola media (ripetono)	4	2.8	%
di cui lasciano la scuola media	98	68.5	%
di cui tirocinio federale	42	29.4	%
di cui trattative tirocinio federale	38	26.6	%
di cui formazione empirica	4	2.8	%
di cui trattativa formazione empirica	2	1.4	%
di cui scuola professionale tempo pieno	1	0.7	%
di cui pretirocinio o preformazione	6	4.2	%
di cui scuola d'arte estera	1	0.7	%
di cui istituto speciale	1	0.7	%
di cui scuola propedeutica	1	0.7	%
di cui senza indicazioni	2	1.4	%

Osservazione: tutte le percentuali presentate nello schema sono state calcolate prendendo quale riferimento i totali iniziali degli allievi dei due gruppi.

6.

**Evoluzione di alcune variabili relative
agli allievi seguiti**

6.1 Evoluzione della variabile: effettivi in valore assoluto e %

		Anno scolastico										
		93/94	94/95	95/96	96/97	97/98	98/99	99/00	2000/01	2001/02	2002/03	2003/04
Scuola dell'infanzia*	N	590	578	588	718	825	811	899	865	968	850	928
	%	8.1	7.7	7.7	9.3	10.6	10.2	11.4	10.8	11.9	10.7	11.8
Scuola elementare	N	1765	1771	1826	1868	1903	1946	2103	2101	2167	2241	2353
	%	12.9	12.8	13.0	13.0	13.1	13.0	14.0	13.9	14.3	14.7	15.2
Scuola media sostegno	N	1371	1417	1415	1405	1513	1534	1534	1527	1648	1662	1681
	%	12.6	13.0	12.9	12.9	13.8	14.1	14.0	13.7	14.5	14.3	14.2
Scuola media corso pratico	N	260	317	311	304	308	277	277	288	317	311	295
	%	2.4	2.9	2.8	2.8	2.8	2.6	2.5	2.6	2.8	2.7	2.5
Totale SSP	N	3986	4083	4140	4295	4549	4568	4813	4781	5100	5064	5257
	%	12.5	12.7	12.6	13.0	13.7	13.5	14.2	14.0	14.7	14.5	14.9

* Fino al 1990/91 era utilizzata la denominazione "Scuola materna"

6. Evoluzione di alcune variabili relative agli allievi seguiti

6.2 Evoluzione della variabile: effettivi secondo il livello (SI) o la classe (SE/SM) in %

		Anno scolastico										
Scuola dell'infanzia		93/94	94/95	95/96	96/97	97/98	98/99	99/00	2000/01	2001/02	2002/03	2003/04
I. livello	Pop. SP	3.2	2.8	4.1	3.2	4.2	3.6	2.5	2.6	3.2	2.6	2.9
	Pop. Tot.	22.2	21.6	20.8	20.7	21.2	19.9	20.9	22.1	22.8	22.2	23.3
II. livello	Pop. SP	21.9	22.7	25.2	25.0	22.6	23.2	21.0	20.8	19.1	20.9	21.2
	Pop. Tot.	36.7	37.0	37.1	37.6	36.6	38.1	36.9	36.7	36.2	36.8	35.7
III. livello	Pop. SP	74.9	74.5	70.8	71.8	73.2	73.2	76.5	76.5	77.6	76.4	75.8
	Pop. Tot.	41.1	41.0	42.1	41.7	42.2	42.0	42.2	41.1	41.0	41.0	40.9
Scuola elementare		93/94	94/95	95/96	96/97	97/98	98/99	99/00	2000/01	2001/02	2002/03	2003/04
I. classe	Pop. SP	20.7	20.2	20.5	22.6	22.3	22.9	22.9	20.4	22.0	23.4	21.0
	Pop. Tot.	20.2	20.4	20.9	21.0	20.8	21.0	20.2	20.1	19.9	20.3	20.3
II. classe	Pop. SP	22.6	22.6	22.9	22.4	23.4	22.2	24.1	22.7	23.1	21.8	22.3
	Pop. Tot.	20.4	20.2	20.4	20.4	20.9	20.4	20.5	20.3	20.5	19.9	20.1
III. classe	Pop. SP	21.3	21.1	20.6	19.9	19.7	20.7	19.6	21.2	19.7	19.8	20.0
	Pop. Tot.	19.3	20.0	19.9	19.6	19.8	19.9	20.1	20.1	19.7	20.1	19.7
IV. classe	Pop. SP	17.5	18.4	19.1	18.2	18.2	18.3	16.9	19.7	18.7	19.1	19.2
	Pop. Tot.	20.2	19.1	19.8	19.3	19.4	19.7	19.8	19.8	20.0	19.8	20.1
V. classe	Pop. SP	17.9	17.3	16.9	16.9	16.3	15.8	16.5	16.0	16.5	15.9	17.6
	Pop. Tot.	19.9	20.3	19.1	19.5	19.0	19.1	19.4	19.7	19.8	19.9	19.8
Scuola media sostegno pedagogico		93/94	94/95	95/96	96/97	97/98	98/99	99/00	2000/01	2001/02	2002/03	2003/04
I. classe	Pop. SP	37.5	33.7	33.6	36.3	33.6	33.4	34.0	32.9	32.7	34.7	31.9
	Pop. Tot.	25.3	25.1	25.7	24.6	25.2	25.2	25.7	25.6	25.7	25.7	26.0
II. classe	Pop. SP	35.1	38.3	37.5	34.4	35.2	34.6	34.2	36.4	34.3	33.3	33.2
	Pop. Tot.	24.7	25.3	25.1	25.5	24.5	25.4	25.0	25.4	25.5	25.4	25.5
III. classe	Pop. SP	16.7	16.5	18.7	17.6	18.5	18.4	19.4	17.6	19.2	18.8	19.7
	Pop. Tot.	25.3	24.4	24.9	25.3	24.8	24.4	25.0	24.3	24.6	24.6	24.6
IV. classe	Pop. SP	10.7	11.4	10.2	11.7	12.8	13.7	12.4	13.0	13.8	13.2	15.2
	Pop. Tot.	24.8	25.1	24.3	24.7	25.4	25.0	24.3	24.6	24.1	24.3	23.9
Scuola media corso pratico		93/94	94/95	95/96	96/97	97/98	98/99	99/00	2000/01	2001/02	2002/03	2003/04
I. classe	Pop. CP	0.4	0.3	0.6	0.7	1.0	0.0	0.0	0.0	0.0	0.0	3.1
	Pop. Tot.	25.3	25.1	25.7	24.6	25.2	25.2	25.7	25.6	25.7	25.7	26.0
II. classe	Pop. CP	9.2	10.7	8.7	5.9	6.2	6.9	3.6	5.9	3.2	1.9	5.8
	Pop. Tot.	24.7	25.3	25.1	25.5	24.5	25.4	25.0	25.4	25.5	25.4	25.5
III. classe	Pop. CP	50.4	49.2	46.0	50.0	45.1	49.5	50.5	49.0	53.0	46.9	42.7
	Pop. Tot.	25.3	24.4	24.9	25.3	24.8	24.4	25.0	24.3	24.6	24.6	24.6
IV. classe	Pop. CP	40.0	39.7	44.7	43.4	47.7	43.7	45.8	45.1	43.8	51.1	48.5
	Pop. Tot.	24.8	25.1	24.3	24.7	25.4	25.0	24.3	24.6	24.1	24.3	23.9

6.3 Evoluzione della variabile: sesso (maschi) in %

		Anno scolastico										
		93/94	94/95	95/96	96/97	97/98	98/99	99/00	2000/01	2001/02	2002/03	2003/04
Scuola dell'infanzia	Pop. SP	66.8	66.3	66.0	67.1	68.6	68.2	65.5	67.1	69.4	69.3	67.9
	Pop. Tot.	51.9	52.2	52.2	51.9	51.4	51.5	52.1	51.6	50.3	49.2	51.4
Scuola elementare	Pop. SP	58.6	59.5	58.2	60.1	58.5	59.5	60.0	59.7	60.8	59.3	60.1
	Pop. Tot.	51.3	51.2	51.2	51.4	51.2	51.7	51.7	51.4	51.2	49.1	50.9
Scuola media sostegno pedagogico	Pop. SP	59.7	58.7	60.7	59.0	57.6	58.3	56.6	60.6	59.6	58.9	57.6
	Pop. Tot.	51.0	50.7	51.8	51.9	51.4	51.4	50.9	51.0	51.4	51.6	51.8
Scuola media corso pratico	Pop. CP	68.1	68.8	66.9	67.4	69.8	68.6	70.8	71.2	73.5	74.9	74.6
	Pop. Tot.	51.0	50.7	51.8	51.9	51.4	51.4	50.9	51.0	51.4	51.6	51.8
Totale	Pop. SP	60.8	60.9	60.8	61.4	60.8	61.9	60.6	62.0	62.8	61.8	61.5
	Pop. Tot.	51.3	51.3	51.6	51.7	51.2	51.6	51.5	51.4	51.1	50.0	51.3

6.4 Evoluzione della variabile: nazionalità (stranieri) in %

		Anno scolastico										
		93/94	94/95	95/96	96/97	97/98	98/99	99/00	2000/01	2001/02	2002/03	2003/04
Scuola dell'infanzia	Pop. SP	28.1	29.1	27.2	29.7	30.3	33.0	33.8	33.5	34.4	34.2	33.4
	Pop. Tot.	27.1	27.3	27.8	27.8	28.3	28.9	28.5	28.2	27.5	27.6	26.3
Scuola elementare	Pop. SP	41.9	42.7	43.6	43.4	44.6	42.1	39.8	39.5	40.3	38.7	38.1
	Pop. Tot.	29.3	29.3	29.8	29.4	29.2	28.8	28.4	27.7	28.1	28.0	27.7
Scuola media sostegno pedagogico	Pop. SP	43.3	43.3	46.6	46.8	44.9	44.7	44.9	44.1	45.7	42.7	43.0
	Pop. Tot.	27.7	28.5	28.7	29.6	29.0	29.8	29.3	28.9	28.8	27.8	26.7
Scuola media corso pratico	Pop. CP	53.8	61.5	58.8	60.9	62.7	65.0	66.8	60.8	65.6	58.5	52.5
	Pop. Tot.	27.7	28.5	28.7	29.6	29.0	29.8	29.3	28.9	28.8	27.8	26.7
Totale	Pop. SP	41.1	42.5	43.5	43.5	43.4	42.7	41.8	41.2	42.5	40.5	39.7
	Pop. Tot.	28.2	28.6	29.0	29.1	28.9	29.1	28.7	28.2	28.2	27.8	27.1

6. Evoluzione di alcune variabili relative agli allievi seguiti

6.5 Evoluzione della variabile: lingua materna (italiana) in %

		Anno scolastico										
		93/94	94/95	95/96	96/97	97/98	98/99	99/00	2000/01	2001/02	2002/03	2003/04
Scuola dell'infanzia	Pop. SP	81.6	81.5	83.3	79.7	79.0	75.6	76.5	75.7	74.8	74.5	72.3
	Pop. Tot.	78.2	78.0	77.7	77.6	76.4	76.1	75.5	76.5	76.4	78.6	79.2
Scuola elementare	Pop. SP	70.9	69.3	70.3	67.9	67.2	68.1	68.8	70.7	69.5	71.8	72.2
	Pop. Tot.	79.1	78.6	77.6	77.9	78.2	78.3	77.9	77.8	77.6	77.0	76.8
Scuola media sostegno pedagogico	Pop. SP	74.3	74.5	70.5	69.9	68.8	67.8	69.0	69.9	68.8	69.4	69.9
	Pop. Tot.	85.1	84.5	83.1	82.4	82.2	81.6	81.9	83.4	83.1	83.5	82.7
Scuola media corso pratico	Pop. CP	63.9	60.9	59.2	55.6	58.4	50.2	53.8	59.7	63.7	63.7	64.4
	Pop. Tot.	85.1	84.5	83.1	82.4	82.2	81.6	81.9	83.4	83.1	83.5	82.7
Totale	Pop. SP	73.2	72.2	71.4	69.6	69.3	68.3	69.4	70.7	69.9	71.0	71.0
	Pop. Tot.	81.0	80.5	79.5	79.3	79.1	78.9	78.6	79.4	79.1	79.5	79.3

Osservazione.: per gli anni tra il 1986/87 e il 1991/92 i dati relativi alla lingua materna, per le popolazioni seguite dal SSP sono da ritenersi indicativi. Infatti i criteri di raccolta delle informazioni relative a questa variabile sono differenti da quelli adottati per le popolazioni totali ("Censimento allievi"). Dal 1992/93 per entrambe le popolazioni (Pop. SP/Pop. Tot.) il criterio è stato unificato, e i dati sono quindi direttamente confrontabili.

6.6 Evoluzione della variabile: rinvio della scolarizzazione in %

		Anno scolastico										
		93/94	94/95	95/96	96/97	97/98	98/99	99/00	2000/01	2001/02	2002/03	2003/04
Scuola dell'infanzia	Pop. SP	16.9	16.8	10.4	13.9	14.1	18.0	15.4	16.2	15.2	13.1	11.5
Scuola elementare	Pop. SP	14.8	16.3	17.2	18.2	19.4	19.0	18.7	17.3	18.8	19.4	19.4
Scuola media sostegno pedagogico	Pop. SP	13.3	15.2	15.4	16.6	15.9	18.0	18.4	17.9	18.2	16.8	18.2
Scuola media corso pratico	Pop. CP	15.4	22.4	20.3	19.1	15.9	22.4	24.5	26.0	27.1	27.0	29.2
Totale	Pop. SP	14.7	16.5	15.8	17.0	17.1	18.7	18.3	17.8	18.5	17.9	18.2

6.7 Evoluzione della variabile: ripetizioni (allievi senza ripetizioni) in %

		Anno scolastico										
		93/94	94/95	95/96	96/97	97/98	98/99	99/00	2000/01	2001/02	2002/03	2003/04
Scuola elementare	Pop. SP	79.4	77.6	79.1	79.8	79.4	80.9	82.1	81.7	82.2	83.9	84.2
	Pop. Tot.	93.5	93.7	93.9	93.9	94.0	94.6	95.4	96.4	96.5	96.4	96.6
Scuola media sostegno pedagogico	Pop. SP	57.0	59.5	58.9	56.7	60.5	63.0	66.1	69.8	70.2	70.5	71.4
	Pop. Tot.	82.4	83.1	83.2	83.9	85.1	85.9	86.3	88.1	88.1	89.0	89.2
Scuola media corso pratico	Pop. CP	38.5	39.1	38.9	44.1	43.5	41.5	44.8	49.3	49.2	52.7	46.8
	Pop. Tot.	82.4	83.1	83.2	83.9	85.1	85.9	86.3	88.1	88.1	89.0	89.2
Totale	Pop. SP	67.3	66.8	67.5	67.7	68.8	70.7	73.2	74.7	74.9	76.3	74.2
	Pop. Tot.	88.4	89.0	89.1	89.6	90.2	90.9	91.4	92.9	92.9	93.2	93.4

6. Evoluzione di alcune variabili relative agli allievi seguiti

6.8 Evoluzione della variabile: livello socioeconomico in %

		Anno scolastico														
		87/88	88/89	89/90	90/91	91/92		92/93	93/94	94/95	95/96	96/97		97/98	98/99	
							P. SP	P. Tot.						P. SP		P. Tot.
Scuola dell'infanzia	Inferiore	39.0	40.1	47.6	46.9	47.0	39.2	45.5	45.1	43.3	47.4	47.2	40.8	54.2	55.7	
	Medio	50.0	51.2	41.9	41.8	41.1	44.2	42.7	44.2	47.4	41.7	43.3	43.0	35.5	34.5	
	Superiore	9.0	7.6	8.7	9.9	11.2	11.5	10.5	8.1	8.1	9.4	8.5	12.1	8.2	8.5	
	Non classificabile	2.0	1.1	1.8	1.4	0.7	5.1	1.3	2.6	1.2	1.5	1.0	4.2	2.1	1.2	
Scuola elementare	Inferiore	55.9	58.5	58.6	59.7	58.9	40.5	59.8	58.1	60.2	59.3	60.0	41.4	61.1	59.6	
	Medio	33.8	33.1	33.9	32.9	32.5	44.9	31.2	33.8	32.8	33.2	31.8	43.9	29.9	31.8	
	Superiore	7.4	5.8	5.7	5.0	5.9	10.4	6.2	6.1	5.1	5.2	5.7	11.0	5.8	5.7	
	Non classificabile	2.9	2.6	1.8	2.4	2.7	4.2	2.8	2.0	1.9	2.4	2.5	3.7	3.2	2.9	
Scuola media sostegno pedagogico	Inferiore	63.1	63.2	65.9	65.9	63.6	41.2	66.4	64.5	64.7	67.4	67.0	42.0	63.4	64.7	
	Medio	28.4	30.6	27.9	28.1	30.1	45.1	27.2	28.4	29.1	26.0	25.8	42.8	28.9	27.3	
	Superiore	5.1	3.3	3.5	2.8	4.1	9.5	3.9	3.8	2.8	3.2	3.2	9.5	3.2	3.7	
	Non classificabile	3.5	2.9	2.7	3.2	2.2	4.2	2.5	3.3	3.4	3.4	4.0	5.6	4.6	4.4	
Scuola media corso pratico	Inferiore			71.1	72.3	74.6	41.2	77.6	77.3	77.6	74.6	79.3	42.0	76.9	76.5	
	Medio			20.2	23.5	21.9	45.1	17.4	20.8	17.4	18.6	13.5	42.8	18.5	20.6	
	Superiore			1.7	0.4	1.2	9.5	1.2	1.5	0.6	1.3	2.6	9.5	1.6	0.7	
	Non classificabile			7.0	3.8	2.3	4.2	3.8	0.4	4.4	5.5	4.6	5.6	2.9	2.2	

Osservazione: I dati relativi alle popolazioni totali sono riportate solo per gli anni 1991/92 e 1996/97 in quanto le informazioni relative a questa variabile sono raccolte solo ogni 5 anni (vedi "Censimento allievi"). I valori relativi alle popolazioni totali per il 1996/97 sono calcolati tenendo in considerazione **unicamente** i dati che riguardano il padre.

6.9 Evoluzione della variabile: tipo di famiglia (ambiente) in %

		Anno scolastico											
		87/88	88/89	89/90	90/91	91/92	92/93	93/94	94/95	95/96	96/97	97/98	98/99
Scuola dell'infanzia	famiglia completa	92.7	92.4	90.8	90.1	91.4	87.9	86.3	87.5	84.5	87.8	87.9	86.8
	fam. incompleta	5.1	5.4	8.4	9.0	7.0	9.6	10.0	8.8	11.2	10.1	10.6	10.5
	altre situazioni	2.2	2.2	0.8	0.9	1.6	2.5	3.7	3.7	4.3	2.1	1.5	2.7
Scuola elementare	famiglia completa	82.8	82.9	83.6	82.3	82.6	79.0	81.0	81.8	80.8	78.8	78.9	80.2
	fam. incompleta	13.0	14.6	13.3	14.9	14.0	18.4	16.5	15.8	15.8	17.9	17.8	16.6
	altre situazioni	4.2	2.5	3.1	2.8	3.4	2.6	2.5	2.9	3.4	3.3	3.3	3.2
Scuola media sostegno pedagogico	famiglia completa	75.8	75.3	75.4	75.0	72.2	72.1	70.5	72.0	71.3	70.9	68.5	66.9
	fam. incompleta	20.3	21.5	22.1	22.2	23.9	24.4	25.3	23.6	25.0	25.7	28.2	29.2
	altre situazioni	3.9	3.2	2.5	2.8	3.9	3.5	4.2	4.3	3.7	3.4	3.3	3.9
Scuola media corso pratico	famiglia completa			73.6	69.4	73.1	71.1	70.4	72.9	74.0	71.8	71.2	70.8
	fam. incompleta			20.2	25.6	25.3	25.7	26.5	24.9	21.2	24.3	23.3	23.0
	altre situazioni			6.2	5.0	1.6	3.2	3.1	2.2	4.8	3.9	4.5	6.2

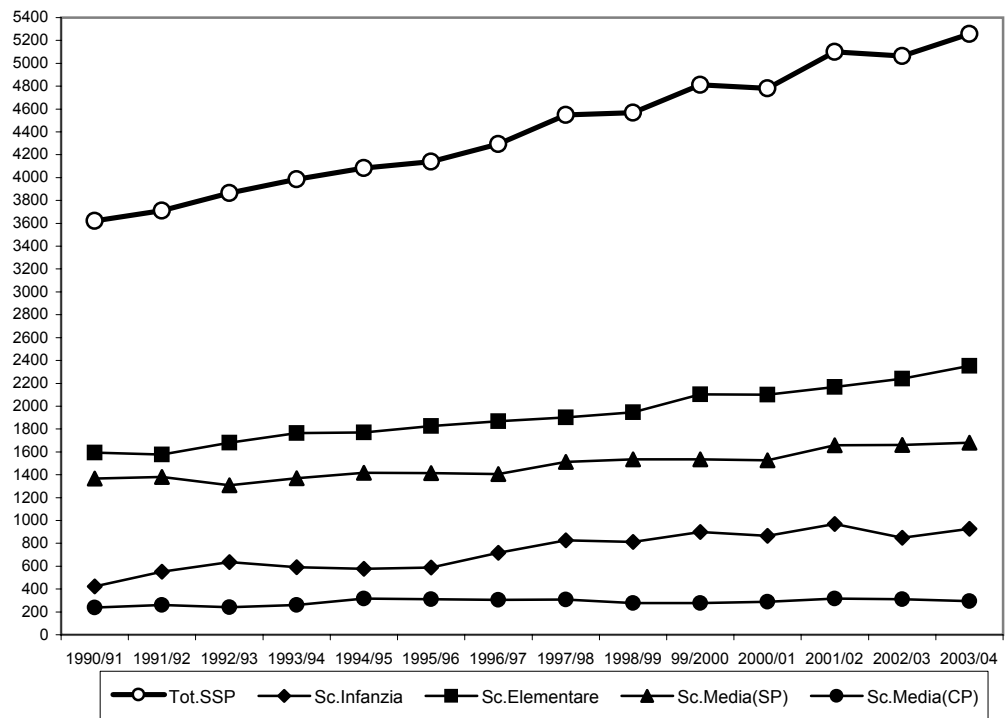
Osservazione: I dati presentati si riferiscono solo alle popolazioni seguite dal servizio di sostegno, non è quindi possibile fare raffronti con le situazioni delle relative popolazioni totali.

Nota: a partire dall'anno 1999/2000 i dati relativi alle due variabili "livello socioeconomico" e "tipo di famiglia" non sono più stati raccolti.

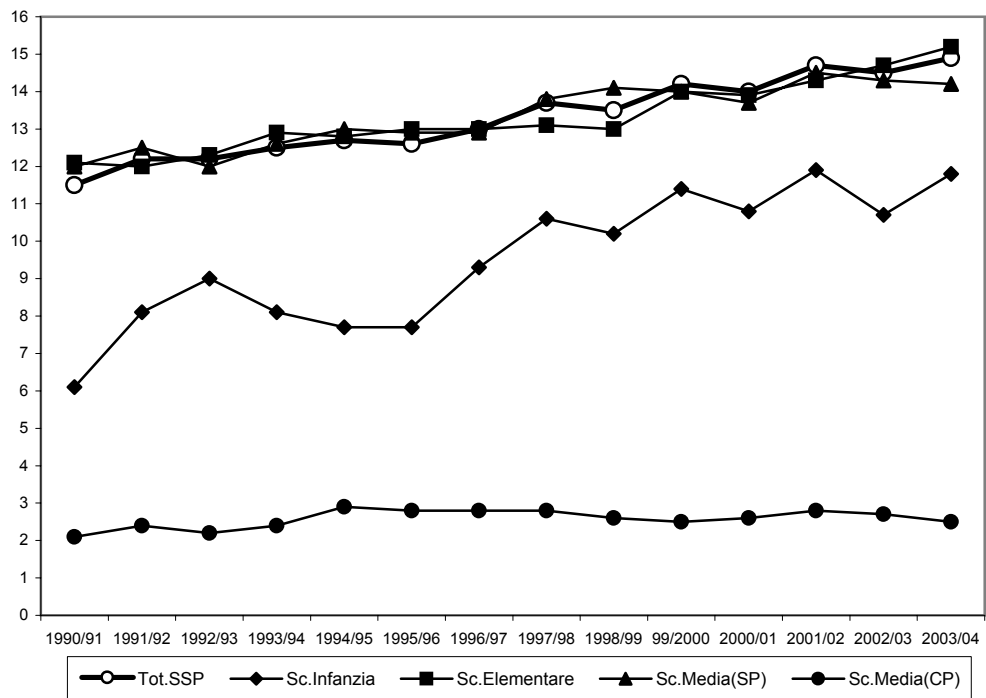
7.

Rappresentazioni grafiche

7.1 Allievi seguiti dal SSP: evoluzione degli effettivi tra il 1990/91 e il 2003/04

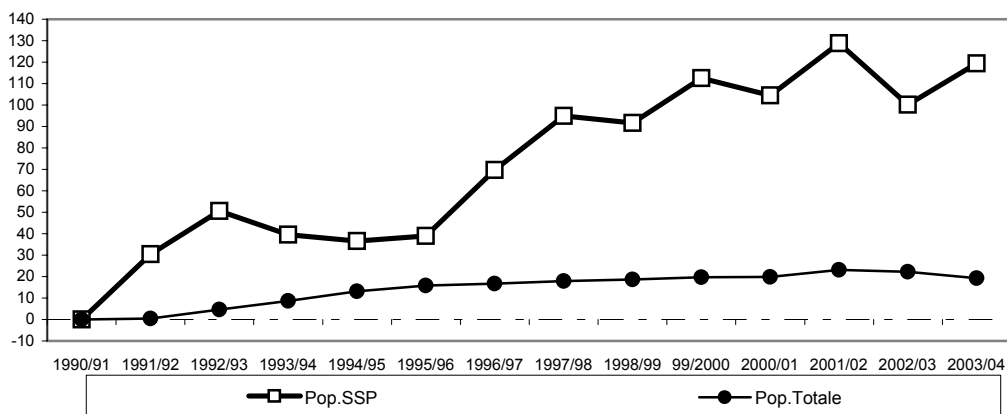


7.2 Allievi seguiti dal SSP: evoluzione della percentuale rispetto alle relative popolazioni totali tra il 1990/91 e il 2003/04

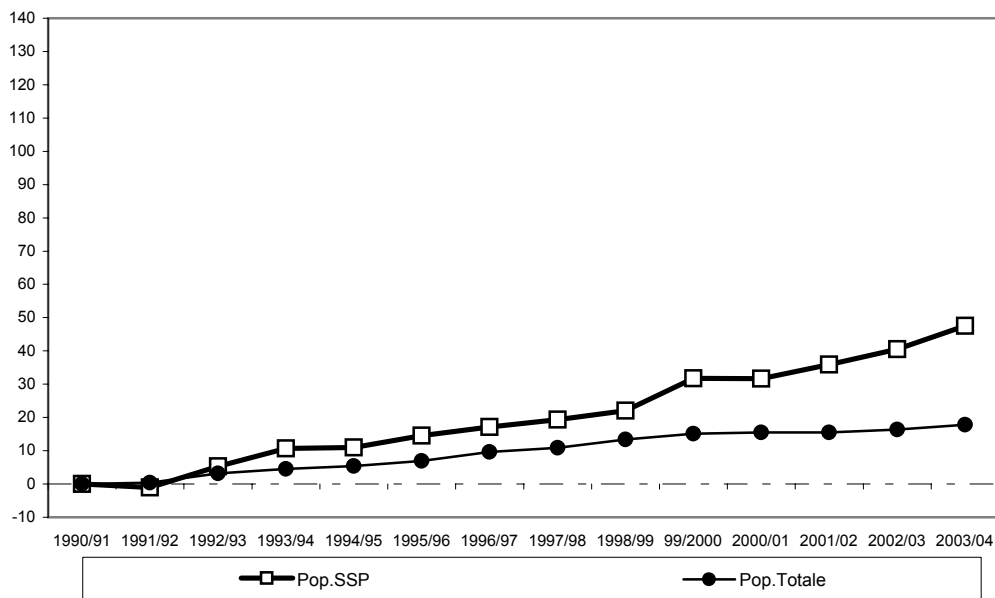


7.3 Evoluzione degli effettivi degli allievi seguiti tra il 1990/91 e il 2003/04 (in % rispetto alla situazione del 1990/91)

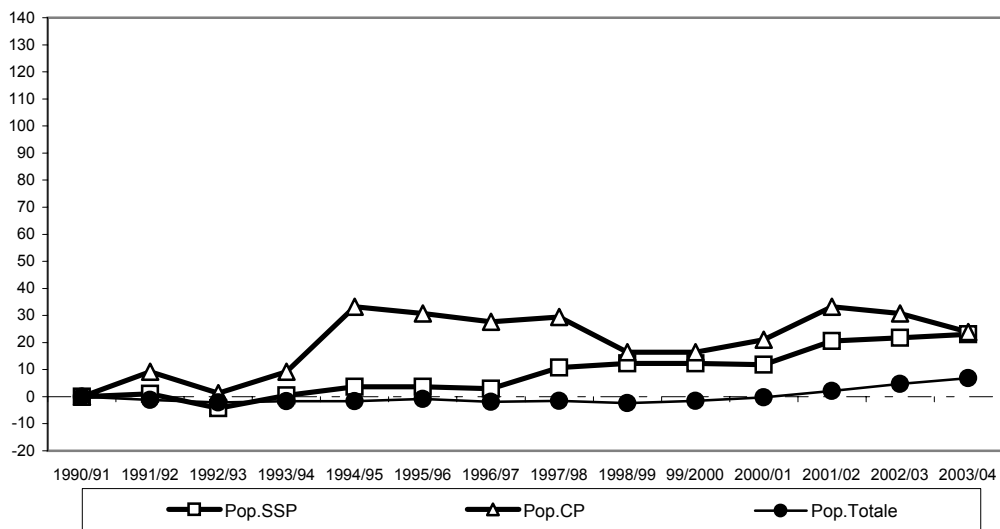
SCUOLA DELL'INFANZIA



SCUOLA ELEMENTARE

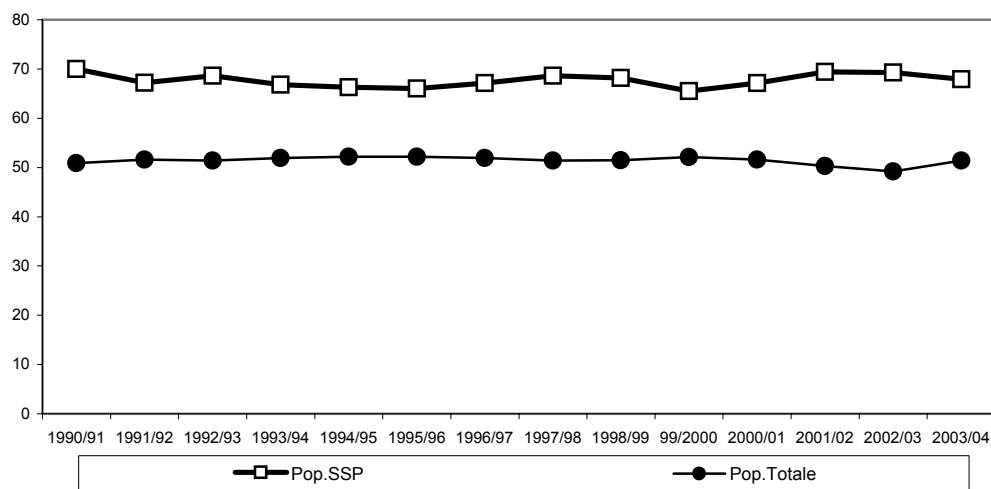


SCUOLA MEDIA

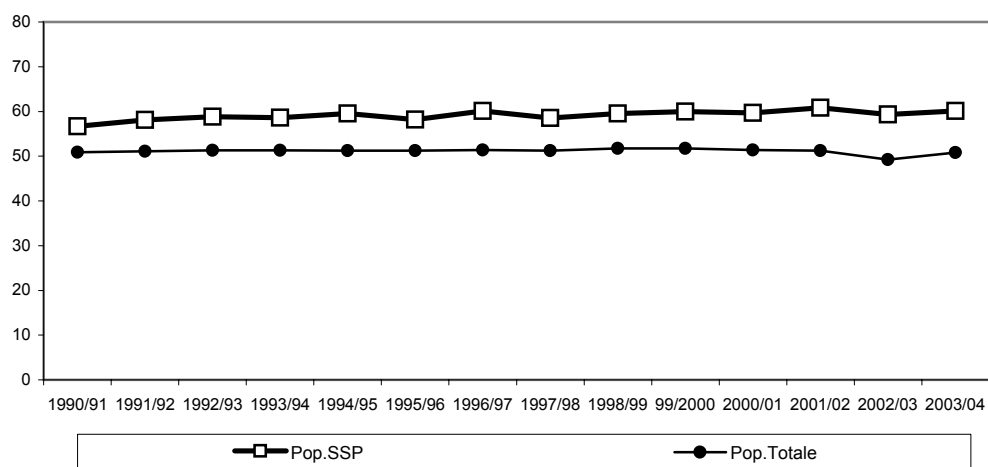


7.4 Sesso: evoluzione della percentuale di maschi tra il 1990/91 e il 2003/04

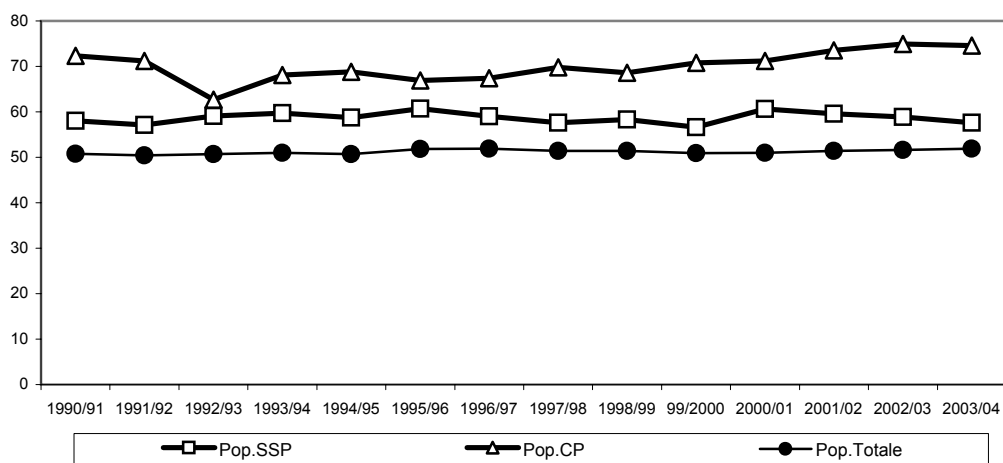
SCUOLA DELL'INFANZIA



SCUOLA ELEMENTARE

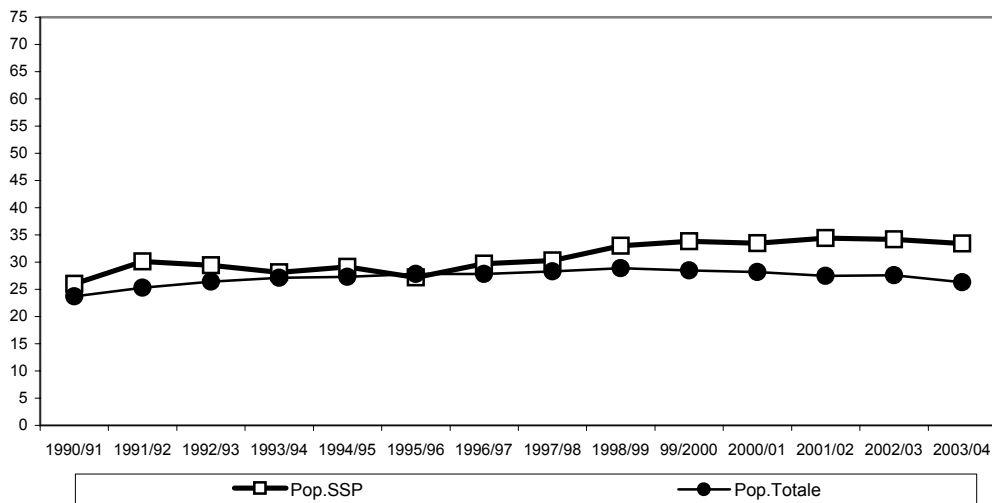


SCUOLA MEDIA

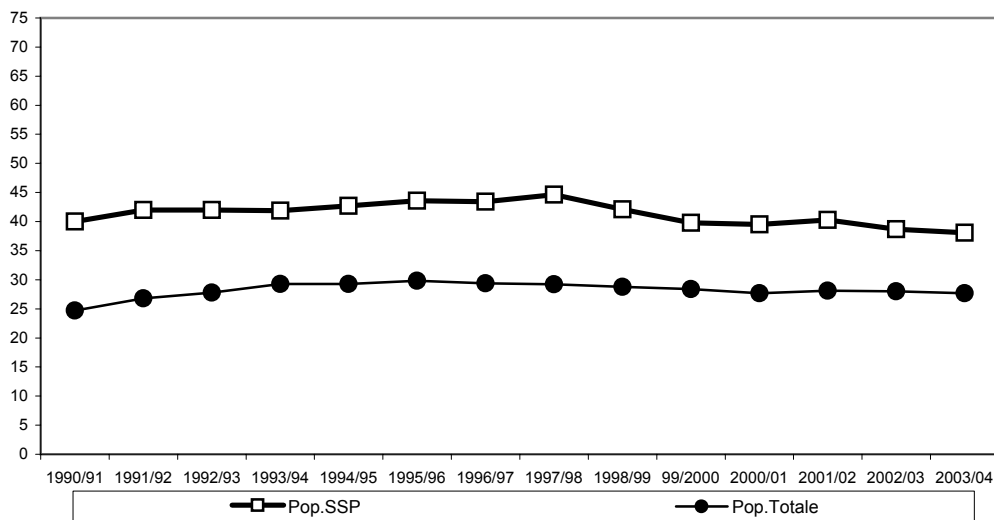


7.5 Nazionalità: evoluzione della percentuale di stranieri tra il 1990/91 e il 2003/04

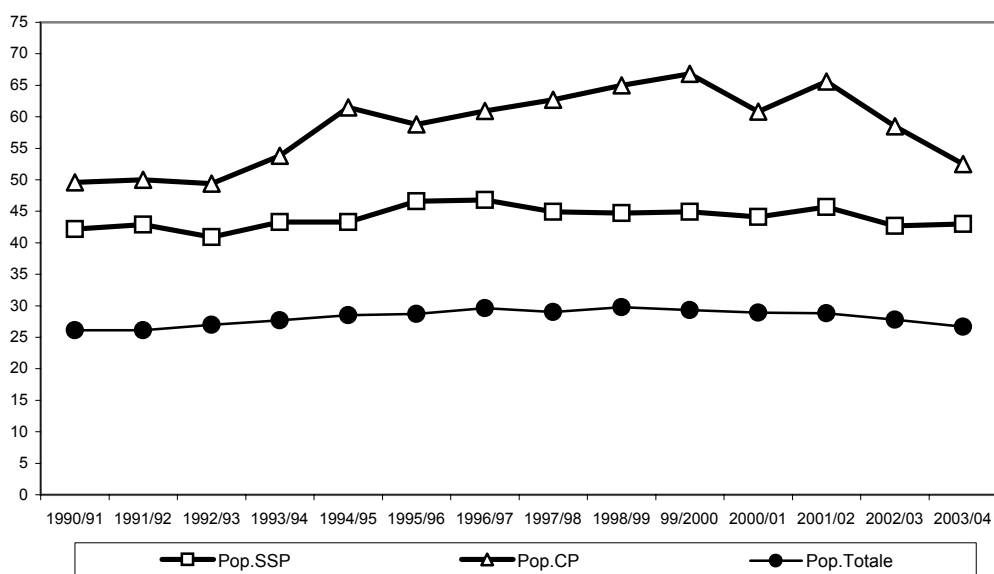
SCUOLA DELL'INFANZIA



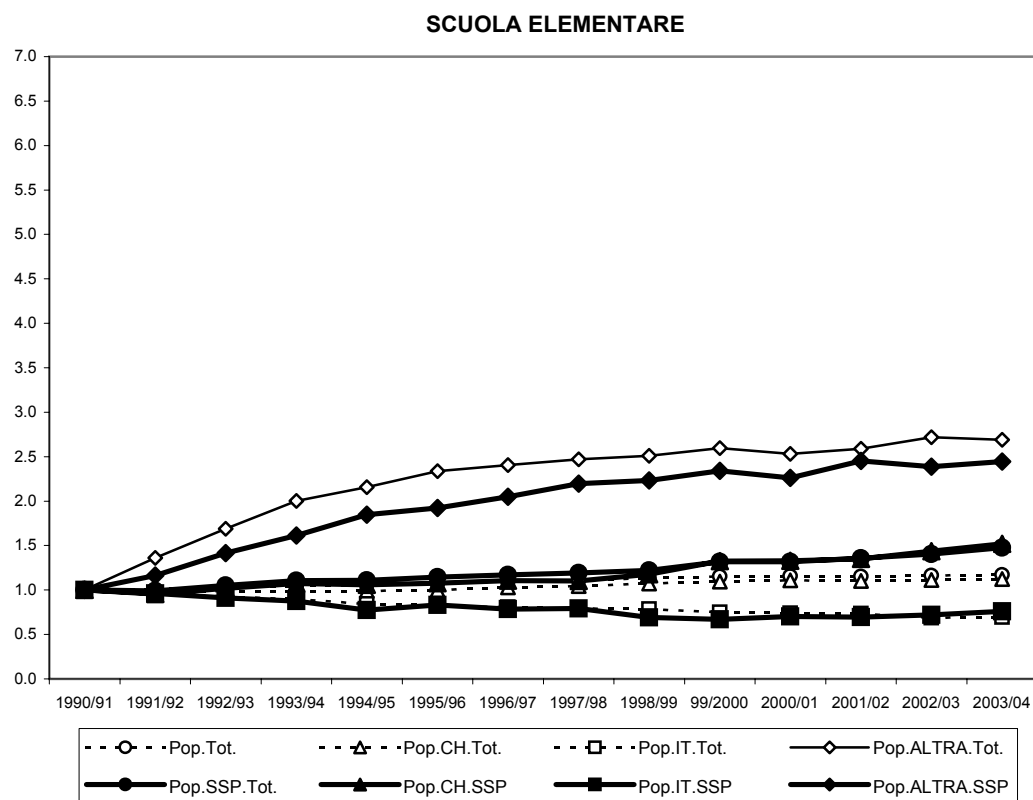
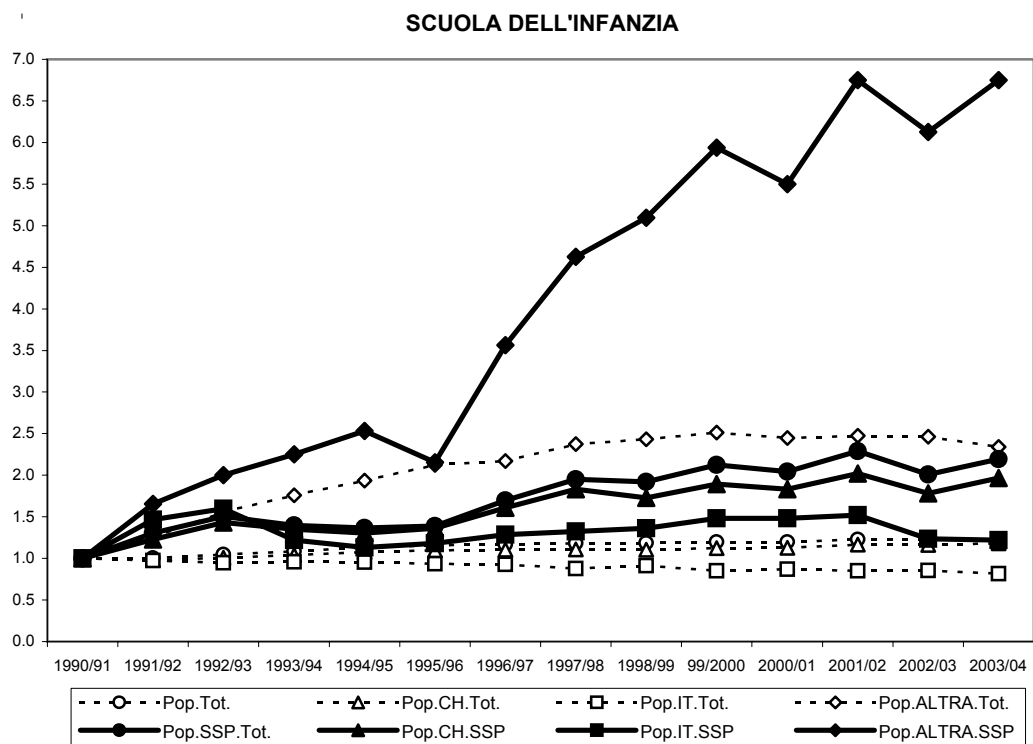
SCUOLA ELEMENTARE



SCUOLA MEDIA

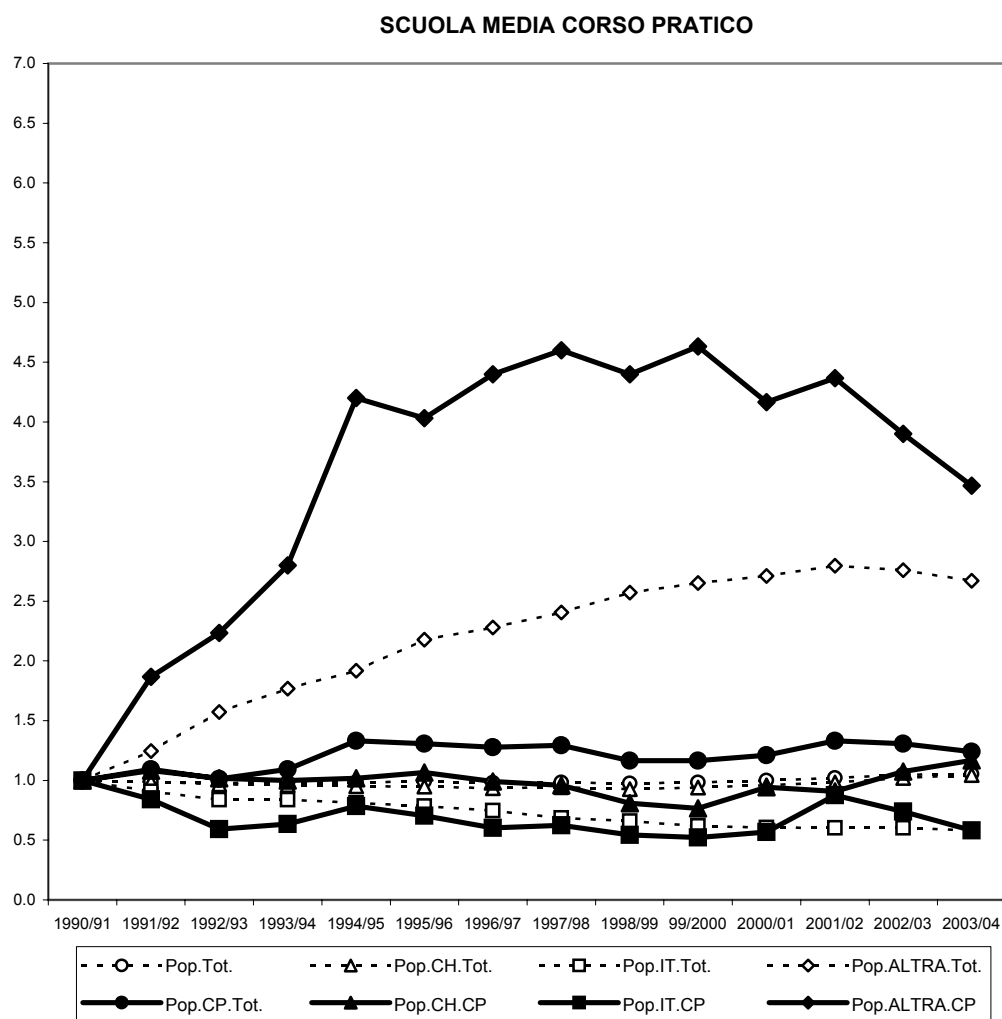
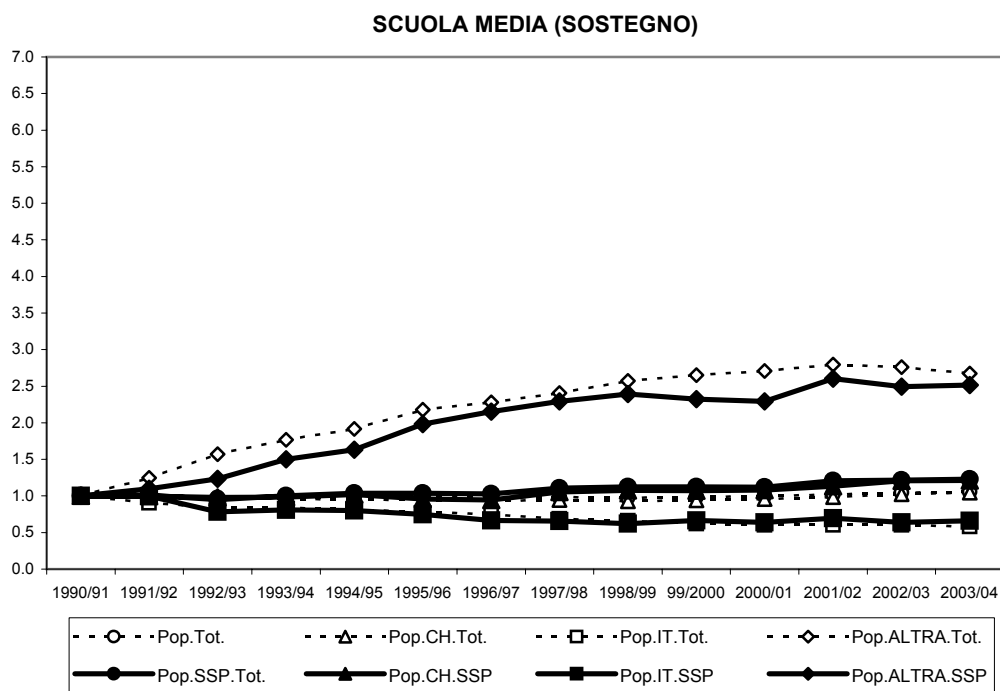


7.6

Nazionalità: fattore di accrescimento delle componenti tra il 1990/91 e il 2003/04 (Scuola dell'Infanzia e Scuola Elementare)


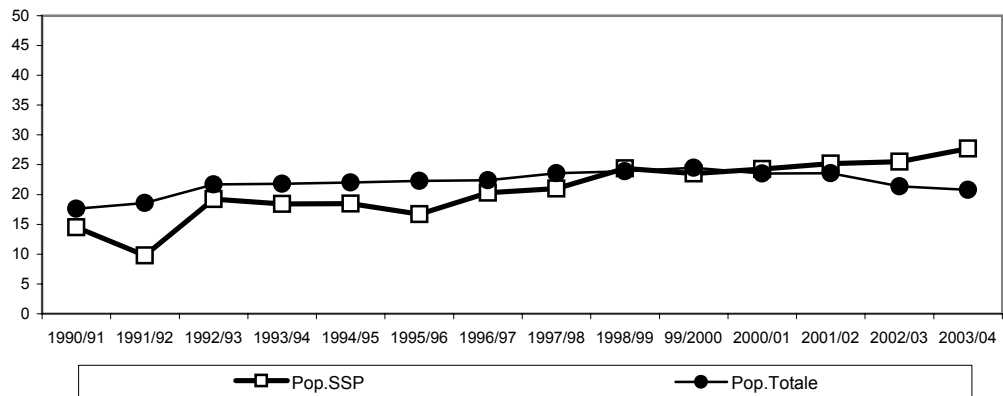
Osservazione: il fattore di accrescimento indica il numero di volte che una componente è aumentata o diminuita rispetto alla situazione iniziale (anno 1990-91). Il valore 1 della scala indica che non vi è stato nessun cambiamento, i valori tra 0,5 e 1 indicano una diminuzione e quelli >1 un aumento

7.7 Nazionalità: fattore di accrescimento delle componenti tra il 1990/91 e il 2003/04 (Scuola Media)

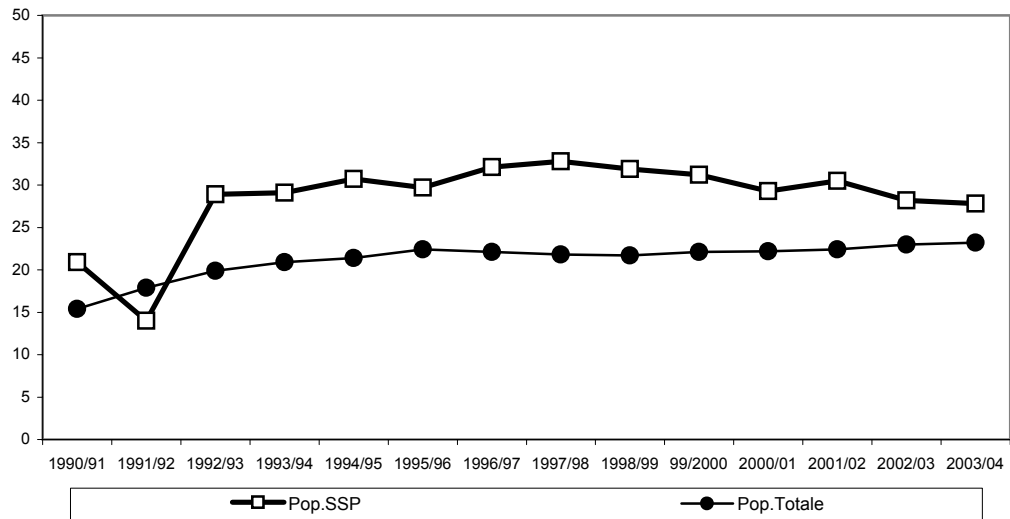


7.8 Lingua: evoluzione della percentuale di non italofoeni tra il 1990/91 e il 2003/04

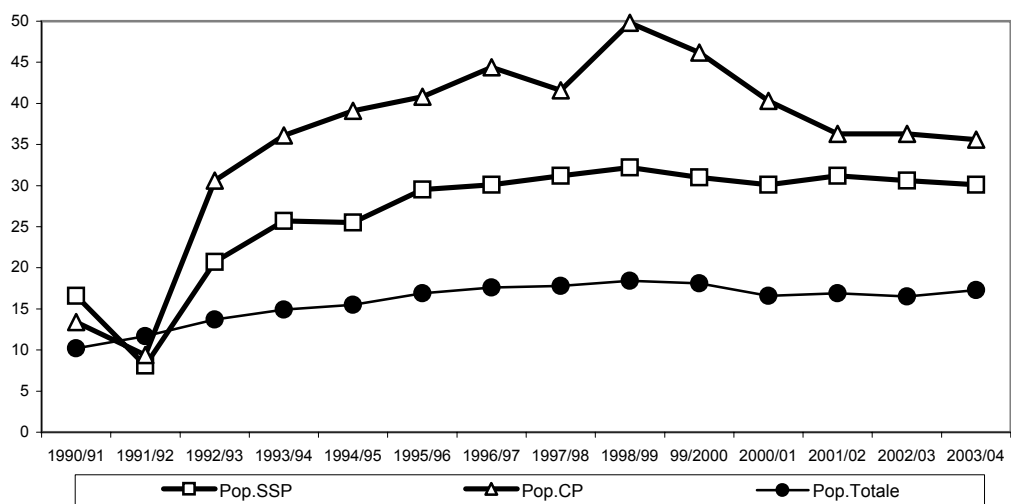
SCUOLA DELL'INFANZIA



SCUOLA ELEMENTARE

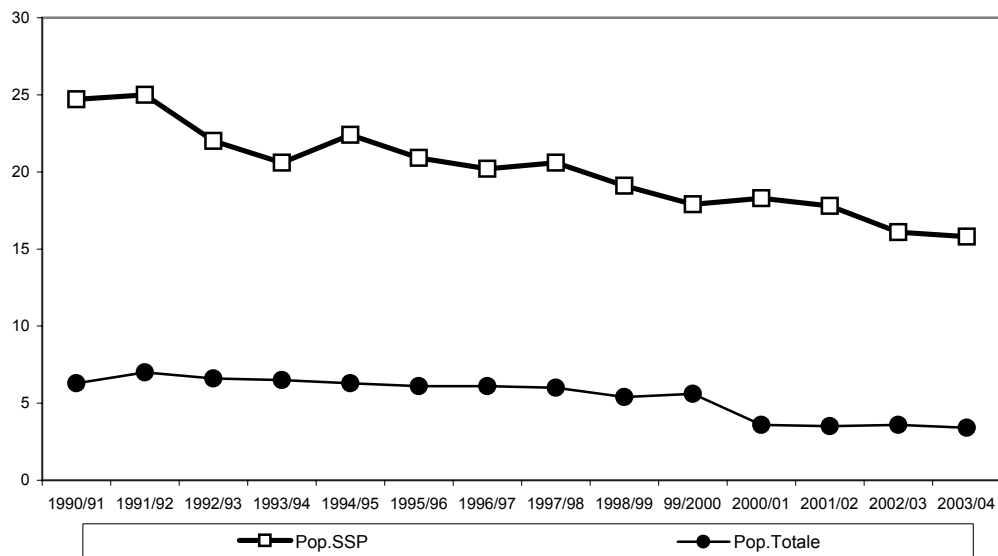


SCUOLA MEDIA

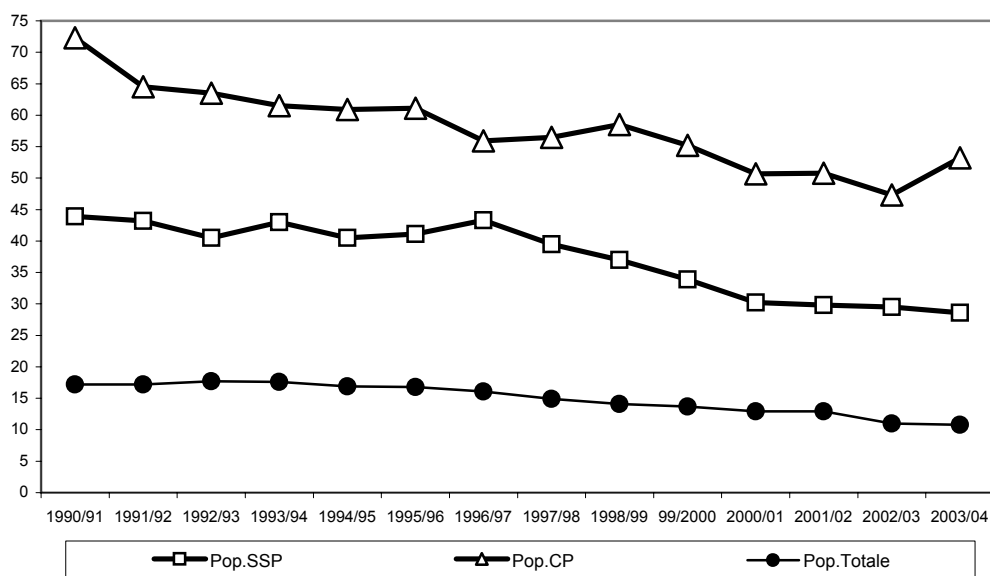


7.9 Ripetizioni: evoluzione della percentuale di allievi con ripetizioni (1 o più) tra il 1990/91 e il 2003/04

SCUOLA ELEMENTARE



SCUOLA MEDIA



8.

Appendice

8.1 Bibliografia**1. Atti ufficiali**

Messaggio concernente l'istituzione del servizio di sostegno pedagogico, Dipartimento della pubblica educazione (all'intenzione del Gran Consiglio), 13 giugno 1984

Rapporto della Commissione speciale scolastica sul messaggio del 13 giugno 1984 concernente l'istituzione del sostegno pedagogico, 12 novembre 1984

Regolamento dei servizi di sostegno pedagogico, 15 maggio 1985, in BU **85**, 184

Titolo I Disposizioni generali comuni / Istituzione della Commissione cantonale di coordinamento

Titolo II Servizio di sostegno pedagogico della scuola materna e delle scuole elementari

Titolo III Servizio di sostegno pedagogico della scuola media

Regolamento sul Corso di formazione e sulla prova di abilitazione dei docenti di sostegno pedagogico delle scuole elementari e medie, 15 maggio 1985, in BU **86**, 67

Regolamento dei servizi di sostegno pedagogico del 15 maggio 1985 (modifica), 23 giugno 1993 (Art. 3. / Costituzione di una Commissione consultiva)

Consiglio di Stato, risoluzione N. 9540, 10 novembre 1993 (Istituzione della Commissione consultiva dei Servizi di sostegno pedagogico)

Dipartimento dell'istruzione e della cultura, risoluzione N. 256, 12 novembre 1996 (Istituzione della Commissione consultiva dei Servizi di sostegno pedagogico per il periodo 1.11.1996 – 30.6.2000)

Regolamento di applicazione della Legge sulla scuola dell'infanzia e sulla scuola elementare, 3 luglio 1996 (Titolo IX, Capitolo IV, Art. 83: *Il docente di sostegno pedagogico esercita la sua attività diretta con gli allievi della scuola dell'infanzia e della scuola elementare*)

Regolamento della scuola media, 18 settembre 1996, in BU **96**, 315 (Capitolo VI, nuovo regolamento del Servizio di sostegno)

Regolamento concernente l'onere d'insegnamento dei docenti, 20 agosto 1997 (Art. 1, cpv. 3: *Le attività dei docenti di sostegno pedagogico e di corso pratico indicate nel Regolamento della scuola media del 18 settembre 1996 - Art. 56, cpv.2 - comportano almeno 6 ore settimanali di presenza. Questo tempo non include la partecipazione obbligatoria agli organi d'istituto*)

Regolamento della scuola media del 18 settembre 1996 (modifica), 11 luglio 2000, in BU 2000, 270 (Art.64 lett.c: *Nel caso di esoneri sostituiti con la frequenza del corso pratico, la valutazione assegnata dal docente di corso pratico, se positiva, compensa l'assenza di una nota mancante*)

2. Documenti e pubblicazioni ufficiali

Il recupero individualizzato. Informazioni e opinioni sulle esperienze fin qui condotte nella scuola elementare, Gruppo dei docenti per lo studio sulla funzione del recupero individualizzato nella scuola, Viganello, maggio 1976

GIOVANNARI E., LOSA F., *Riflessioni -dati sul recupero individuale / anno scolastico 1976-77*, Scuole elementari, Locarno, marzo 1977

BENNATI-BESOZZI E., *Rapporto sull'istituzionalizzazione del servizio di sostegno pedagogico, con particolare riferimento alle scuole elementari del cantone*, USR, Bellinzona, 1979

Recupero e sostegno nella scuola media, Rapporto del gruppo di lavoro, giugno 1979

ARIGONI E., *Il recupero individualizzato*, USR-CISE-UES, 1977

Il recupero individualizzato nella scuola elementare (a cura di Arigoni E.), La Scuola, marzo 1977, Quaderno N.1

Sperimentazione di un servizio di sostegno pedagogico durante l'anno scolastico 1979-80, Ufficio dell'insegnamento medio - Ufficio dell'insegnamento primario - Ufficio dell'educazione prescolastica, Bellinzona, giugno 1979

Primo bilancio sulla sperimentazione del servizio di sostegno pedagogico nel IV circondario SE, Valutazione intermedia anno scolastico 1979-1980, SSP IV circ. SE, Lugano, luglio 1980

Primo bilancio sulla sperimentazione del servizio di sostegno pedagogico nel VI circondario SE, Valutazione intermedia anno scolastico 1979-1980, SSP VI circ. SE, Locarno, luglio 1980

THUERLER M. (a cura di), *Rapporto intermedio sulla sperimentazione del sostegno pedagogico nelle scuole medie* (Bilancio dell'équipe iniziale dopo 1 anno), luglio 1980

Rapporto finale sulla sperimentazione del sostegno pedagogico nel IV circondario delle scuole elementari, SSP IV Circ.SE, Lugano, giugno 1981

Bilancio alla fine del secondo anno di sperimentazione del servizio di sostegno pedagogico nel VI circondario SE, SSP VI Circ. SE, Locarno, luglio 1981

THUERLER M., *Rapporto finale sulla sperimentazione del sostegno pedagogico nella scuola media* (novembre 1979-marzo 1981), Gordola, aprile 1981

AA.VV., *Rapporto conclusivo relativo alla verifica della sperimentazione del servizio di sostegno* USR, Bellinzona, 1981

Risultati della consultazione relativa al rapporto di verifica sulla sperimentazione del servizio di sostegno pedagogico, Ufficio studi e ricerche, Bellinzona, 1982

Il sostegno pedagogico. Una risposta all'allievo in difficoltà, Servizio di sostegno pedagogico del IV circondario SE, Lugano, maggio 1985

Analisi delle disposizioni del regolamento dei servizi di sostegno pedagogico – Risultati di un'inchiesta fra gli operatori interessati, Commissione cantonale di coordinamento dei servizi di sostegno pedagogico, Bellinzona, dicembre 1986

La sperimentazione del corso pratico nel ciclo di orientamento della scuola media (Rapporto della Commissione di verifica), Ufficio dell'insegnamento medio – Servizio di sostegno, Bellinzona, agosto 1985

Programmi ufficiali della scuola media. Il corso pratico (programma approvato dal Consiglio di Stato, Ris. CdS N. 1385 del 18 marzo 1986), DIC-Ufficio dell'insegnamento medio, Bellinzona, marzo 1986

Il corso pratico, Servizio di sostegno pedagogico della scuola media, Bellinzona, gennaio 1987

Il disadattamento è un problema di tutti - Le prospettive del Servizio di sostegno pedagogico nella Scuola media, Servizio di sostegno della scuola media - Collegio dei capigruppo, novembre 1992

Considerazioni del Servizio di sostegno pedagogico della SM in risposta al documento "Valutazione interna della Scuola media. Proposte per un programma di interventi e di iniziative", 21 giugno 1994

La gestione del disadattamento scolastico nella scuola dell'infanzia e nella scuola elementare, Uffici dell'educazione prescolastica e dell'insegnamento primario, Bellinzona, gennaio 1995

Riorganizzazione del servizio di sostegno pedagogico nelle scuole dell'infanzia ed elementari (Sintesi delle osservazioni degli ispettori, dei capigruppo e dei direttori), Uffici dell'educazione prescolastica e dell'insegnamento primario, Bellinzona, settembre 1996

Novità per il corso pratico (anno scolastico 2000/2001) Opuscolo elaborato dal Collegio dei capigruppo del Servizio di sostegno pedagogico della Scuola media, novembre 2000

Rapporto no. 1 (all'intenzione del Dipartimento dell'Istruzione e della Cultura), Commissione consultiva dei Servizi di sostegno pedagogico, Bellinzona, settembre 1995

Rapporto no. 2 (all'intenzione del Dipartimento dell'Istruzione e della Cultura), Commissione consultiva dei Servizi di sostegno pedagogico, Bellinzona, dicembre 1996

Rapporto no. 3 (all'intenzione del Dipartimento dell'Istruzione e della Cultura), Commissione consultiva dei Servizi di sostegno pedagogico, Bellinzona, dicembre 1999

3. Altre pubblicazioni

A) Scuola ticinese

Sperimentazione del servizio di sostegno pedagogico (No. 75, agosto-settembre 1979)

DELUCCHI M., *Il servizio di sostegno pedagogico nelle scuole elementari e materne* (No. 89, marzo 1981)

Sostegno pedagogico. Verifica della sperimentazione (No. 93, ottobre 1981)

Equipe SSP scuola media, *Il sostegno pedagogico nella scuola media* (No. 106, giugno-luglio 1983)

Il sostegno pedagogico (no. 114, giugno 1984)

JANNER B., SARTORI G. *Corso di formazione e di abilitazione per i docenti di sostegno pedagogico delle scuole elementari e medie* (No. 124, ottobre 1985)

MARTINONI M., *Sostegno pedagogico: strumenti di lavoro* (No. 138, giugno-luglio 1987)

Concluso il corso di formazione e di abilitazione per i docenti di sostegno pedagogico (No. 145, aprile-maggio 1988)

Sostegno pedagogico: statistica allievi (No. 156, settembre 1989)

REZZONICO F., *Panoramica su alcuni dati statistici relativi agli allievi che hanno frequentato il corso pratico durante l'anno scolastico 1989-90* (No. 174, dicembre 1991)

DELCÒ M.L., *Scuola dell'infanzia e bisogni in relazione al Servizio di sostegno pedagogico: sperimentata una nuova figura* (No. 178, giugno 1992)

PERRENOUD P., *Dal sostegno pedagogico a una vera differenziazione dell'insegnamento: evoluzione o rottura?* (No. 180, settembre 1992)

MAGRINI T., *La comunicazione delle difficoltà scolastiche alla famiglia* (No. 184, marzo 1993)

DOZIO E., *Allievi deboli e immagine di sé* (No. 190, dicembre 1993)

MOSSI G., *Abitudini linguistiche degli allievi e disadattamento scolastico* (No. 198, gennaio-febbraio 1995)

MOSSI G., *Il disadattamento scolastico attraverso i numeri: dieci anni di statistica dei Servizi di sostegno pedagogico* (No. 207, aprile-maggio 1996)

RIGHENZI S., *Vent'anni di sostegno pedagogico nelle scuole ticinesi* (No. 229, giugno 1999)

MARTINONI M., *La fila e il cerchio: vent'anni dopo* (No. 233, gennaio-febbraio 2000 / Relazione tenuta nell'ambito del 20° dei Servizi di sostegno pedagogico)

B) Rivista del Servizio di sostegno pedagogico della Scuola media

DOZIO E., *L'inevitabile ventaglio*, monografia, marzo 1990

AA.VV., *Documenti (SSP 1980-1990: l'esperienza del Servizio attraverso i documenti)*, Numero 9, dicembre 1992

Atti del convegno "Errare humanum est" (Lugano 21-22 agosto 1997), Numero 15, novembre 1997

Atti del convegno "Quali risposte all'allievo in difficoltà?" (Bellinzona 28-29 maggio 1999) Numero 18, gennaio 2000

Nota: la pubblicazione della Rivista del SSP della Scuola media è iniziata nel marzo 1987 e a tutt'ora sono stati pubblicati 18 numeri

C) Pubblicazioni dell'Ufficio studi e ricerche (USR-DIC)

REZZONICO F., *Sperimentazione di una nuova funzione all'interno del Servizio di sostegno pedagogico delle scuole elementari e materne - Elementi di valutazione*, USR, Bellinzona, settembre 1991 (USR 91.04)

MINOGGIO W., *Le rappresentazioni sociali del disadattamento scolastico. Opinioni dominanti delle principali componenti scolastiche nei confronti dei servizi di sostegno pedagogico*, USR, Bellinzona, 1991 (USR 91.09)

MINOGGIO W., GEROSA B., *Diffusione di una ricerca sul disadattamento scolastico in Ticino: ricadute sulle rappresentazioni sociali*, USR, Bellinzona, settembre 1994

MINOGGIO W., WOHLGEMUTH A., *Le difficoltà scolastiche attraverso i colloqui tra rappresentanti istituzionali e genitori*, USR, Bellinzona, 1997

MINOGGIO W., *Ricostruzione del percorso scolastico di allievi in difficoltà mediante l'analisi degli incontri tra scuola e famiglia*, USR, Bellinzona, 1998

D) Pubblicazioni del Centro didattico cantonale (CDC)

AA.VV., *Comportamenti difficili a scuola*, Quaderni per l'insegnamento / Atti, Servizio di sostegno pedagogico della scuola dell'infanzia e elementare – Centro didattico cantonale (ISBN 88-86486-02-2)

DOZIO E., ARRIGO O., *Insegnamento metacognitivo con l'adolescente in difficoltà scolastica*, Quaderni per l'insegnamento / Atti, Servizio di sostegno pedagogico della scuola media - Istituto svizzero di pedagogia per la formazione professionale - Centro didattico cantonale (ISBN 88-86486-36-7)

E) Pubblicazioni di altri enti

TAMAGNI K., *Etudes des répercussions psychologiques de la sélection scolaire sur l'image de soi et du style causal des élèves*, Tesi di laurea, Università di Friburgo, 1983

DEL NOTARO L., *Analyse des fiches de signalement des élèves en difficultés à l'école primaire du Canton Tessin*, Rapporto PNR 33, n.4, Ginevra: Facoltà di Psicologia e delle Scienze dell'Educazione, 1997

AA.VV., *Représentation des difficultés d'apprentissage, collaboration et gestion des rôles dans les équipes pluridisciplinaires*, Rapporto PNR 33, n.2, Ginevra: Facoltà di Psicologia e delle Scienze dell'Educazione, 1998

DOZIO E., *Evoluzione della politica scolastica sull'insuccesso e il disadattamento: il caso del Canton Ticino*; in *Rivista svizzera di scienze dell'educazione*, No 2, 2001

Giorgio Mossi
Barbara Rigoni

Dati statistici relativi agli allievi
seguiti dai servizi
di sostegno pedagogico 2003/2004

Documenti
di statistica

Ufficio
studi e ricerche
05.02

Prezzo: fr. 10.–

