

DIPARTIMENTO DELLE FINANZE E DELL'ECONOMIA

SEZIONE DELL'AGRICOLTURA

RAPPORTO SULLA

VENDEMMIA

2009

Dicembre 2009

Indice	Tabella N. (T) Grafico N. (G)	Pagina
1. INTRODUZIONE - Novità		4
1.1 L'annata viticola e alcuni dati generali		4
Temperatura media e precipitazioni a Stabio	G. 1.1.0.1 - 3	5
Temperatura media e precipitazioni a Lugano	G. 1.1.0.4 - 6	5
Temperatura media e precipitazioni a Locarno	G. 1.1.0.7 - 9	5
Somma delle precipitazioni e temperatura media durante il periodo vegetativo della vite	T. 1.1.0	6
Confronto maturazione uve Merlot ultimi 5 anni	G. 1.1.1	7
Uve Merlot tassate per distretto 2003 – 2009	T. 1.1.1	8
Evoluzione del numero di viticoltori dal 1995	T. 1.1.2	9
Numero di vinificatori per volume elaborato	T. 1.1.3	9
1.2 Limiti di produzione		10
1.3 Classificazione delle uve		10 - 11
1.4 Prezzi		11
Prezzi indicativi delle uve rosse al quintale	T. 1.4.1	12
Prezzi indicativi delle uve bianche al quintale	T. 1.4.2	13
2 NUMERO DI CEPPI E SUPERFICI VITATE		14
2.1 Indicazioni generali		14
2.2 Dati per varietà:		14
Cantone Ticino	T. 2.2.1 a/b	14 - 15
Distretti e Mesolcina	T. 2.3.1 - 9	16 - 22
3 RISULTATI QUANTITATIVI		22
3.1 Quantitativi globali per varietà e categoria:		
Cantone Ticino	T. 3.1.1	23
Mesolcina	T. 3.1.2	24
Cantone Ticino + Mesolcina	T. 3.1.3	25
Distretti	T. 3.1.4.1 - 13	26 - 38
Quantitativi tassati globali per gradazione e distretto (Uve Merlot)	T. 3.1.5	39
Distribuzione uve Merlot in base alla gradazione	G. 3.1.1	40
3.2 Evoluzione delle consegne		
Kg di uve Merlot tassati per giorno e distretto	G. 3.2.1	40
Consegne sull'arco della vendemmia, per distretto	T. 3.2.1	41
3.3 Uve americane		41

Indice	Tabella N. (T)	Pagina
<hr/>	<hr/>	<hr/>
4		42
RISULTATI QUALITATIVI		
4.1		
Gradazioni:		
Gradazioni medie per distretto, varietà e categoria	T. 4.1.1 - 4	43 - 46
4.2		
Evoluzione delle medie del Merlot:		
Evoluzione delle gradazioni medie		
durante le consegne, per distretto	T. 4.2.1	47
5		48
CONFRONTO ANNATE PRECEDENTI		
Quantitativi controllati nel Cantone negli ultimi anni	T. 5.1.1 - 2	48 - 49
Gradazioni medie per distretto dal 1944	T. 5.2.1	50

1. INTRODUZIONE - Novità

Per il 2009 a livello federale non ci sono state modifiche legislative riguardanti l'Ordinanza sul vino. A dire il vero ci si attendeva una modifica di questa ordinanza al fine di correggere i limiti di produzione discriminanti imposti al nostro Cantone con la revisione dell'anno precedente. Le discussioni con le autorità federali avevano portato all'accettazione di un compromesso che prevedeva, per le uve rosse di prima categoria, un limite di produzione di 1,2 kg / m² e in compenso una gradazione minima superiore a quella attuale (le proposte federali andavano a 17,6 Brix ciò che è però parso eccessivo in quanto questo avrebbe potuto porre problemi in annate sfavorevoli, soprattutto per la produzione dei vini bianchi e in particolare per gli spumanti). Purtroppo la modifica non è stata portata avanti in tempo utile per il 2009 dalle autorità federali; ne consegue che per la vendemmia 2009 il limite di produzione è rimasto a 1,0 kg / m².

Ciò ha posto il settore davanti alla scelta se mantenere una tolleranza all'interno del limite federale, diminuendo dunque lo stesso a 0,95 kg / m² più relativa tolleranza di 0,05 kg / m² (che sarebbe stata declassata in seconda se prodotta) o mantenere il limite di 1 kg / m² senza tolleranza. Il settore ha preferito la seconda variante che effettivamente anche a livello amministrativo genera meno lavoro.

Nella legislazione cantonale sono quindi state apportate piccole modifiche:

- la prima riguarda il limite di produzione per le uve rosse che ha dovuto essere adeguato al diritto federale come indicato sopra (1,0 kg / m²);
- la seconda concerne le varietà ammesse per la produzione di vino DOC. Come richiesto già nel 2008 dall'Interprofessione della vite e del vino ticinesi, la varietà Ancellotta non figura più tra i vitigni DOC. La stessa, così come i vitigni Arinarnoa, Petit Verdot e per le bianche lo Johanniter, può essere aggiunta ai vini DOC nella misura massima di un 10%, a condizione naturalmente che le uve siano state coltivate in Ticino o Mesolcina e che i limiti di produzione e le gradazioni minime corrispondano a quelli previsti per le uve DOC dello stesso colore (per le rosse 18,0 Brix e le bianche 16,0 Brix);
- la terza e ultima modifica concerneva la gradazione minima richiesta per le uve Chasselas, per le quali il diritto federale prevedeva una gradazione minima di 15,8 Brix, quindi superiore a quella prevista in precedenza in Ticino (14,8 Brix). La modifica era già stata applicata alla vendemmia 2008 in conformità al diritto federale, ma è stata tradotta nel diritto cantonale solo nel 2009.

1.1 L'annata viticola e alcuni dati generali

Condizioni meteorologiche e sviluppo della vite

I mesi invernali di gennaio, febbraio e marzo hanno registrato temperature nella norma, con gelate non rilevanti. Le precipitazioni di gennaio sono state in tutto il Cantone ben al di sotto della norma, contrariamente ai mesi di febbraio e di marzo i quali hanno registrato precipitazioni abbondanti. Nei tre mesi presi in esame vi sono stati 21 giorni con precipitazioni (almeno 1 mm).

Nei mesi di aprile, maggio e giugno sono piovuti 375 mm a Stabio (807 mm nel 2008), 432 mm a Lugano (672 mm nel 2008) e 666 mm a Locarno (635 mm nel 2008). Le precipitazioni sono state inferiori rispetto alla norma del 17% a Stabio (+70% nel 2008), dell'11% a Lugano (+31% nel 2008). Invece a Locarno sono risultate superiori del 19% (+18% nel 2008). Il soleggiamento, sempre di questi ultimi tre mesi è stato superiore alla media in tutte e tre le stazioni di rilevamento. Nei tre mesi presi in esame vi sono stati 25 giorni con precipitazioni (almeno 1 mm).

Nei mesi di luglio, agosto e settembre sono piovuti 395 mm a Stabio (388 mm nel 2008), 594 mm a Lugano (658 mm nel 2008) e 672 mm a Locarno (730 mm nel 2008). Le precipitazioni sono state superiori rispetto alla norma del 6% a Stabio (+2% nel 2008), del 53% a Lugano (+74% nel 2008) e del 16% (+23% nel 2008) a Locarno. Il soleggiamento, sempre di questi tre mesi è stato superiore alla media in tutte e tre le stazioni di rilevamento. Nei tre mesi presi in esame vi sono stati 26 giorni con precipitazioni (almeno 1 mm).

Il mese di settembre è risultato molto positivo sotto l'aspetto climatico. La bassa piovosità, il soleggiamento superiore alla media e l'alternanza di temperature notturne abbastanza fresche e diurne calde hanno contribuito ad un buon accumulo zuccherino delle uve come pure, in un secondo tempo, una buona maturazione delle componenti polifenoliche.

Grafici 1.1.0.1-9: Temperatura media, precipitazioni durante il periodo vegetativo della vite e soleggiamento a Stabio, Lugano e Locarno, confronto con la norma. (Fonte: www.meteosvizzera.ch)

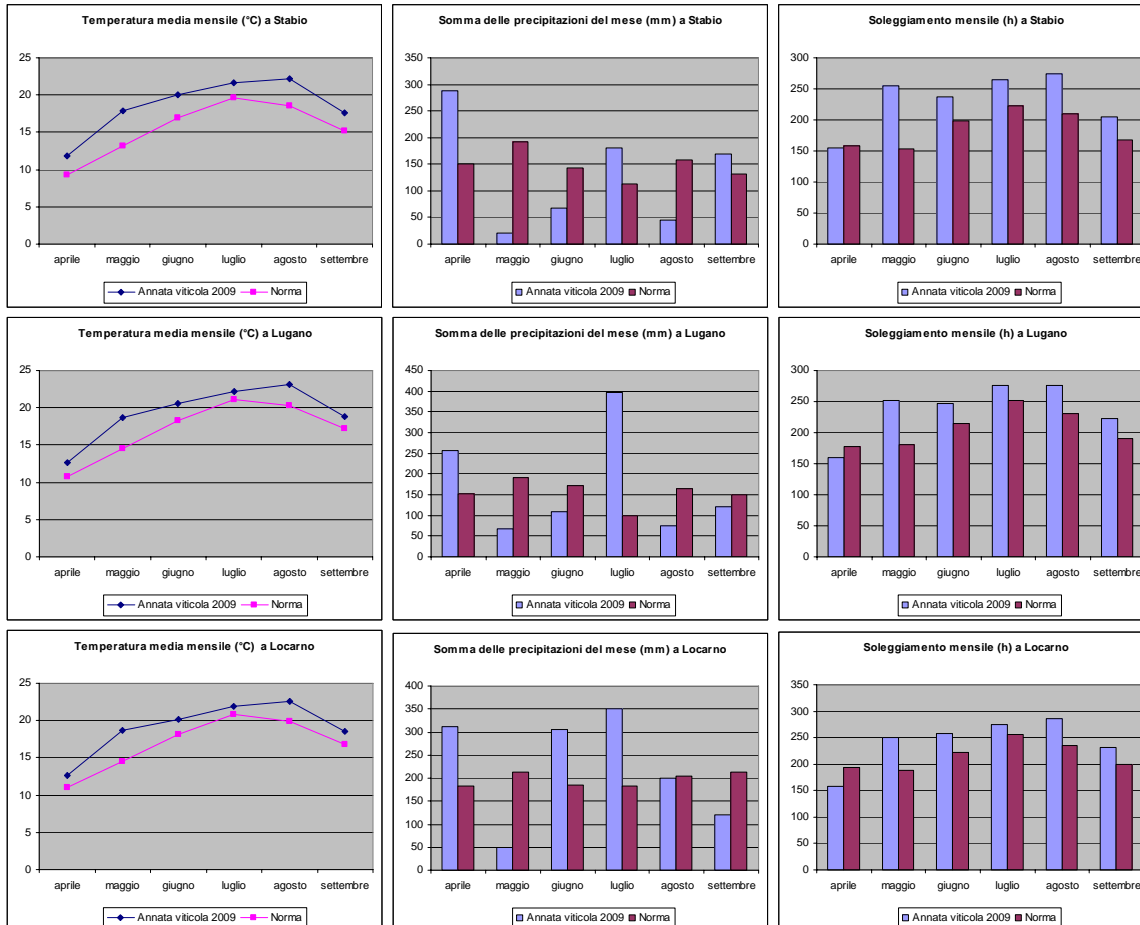


Tabella 1.1.0: Somma delle precipitazioni e temperatura media durante il periodo vegetativo della vite (aprile-settembre), tra parentesi i dati del 2008 (Fonte: www.meteosvizzera.ch)

Località	Somma delle precipitazioni	Temperatura media
Locarno	1338 (1365)	19.1 (17.6)
Lugano	1026 (1330)	19.3 (17.9)
Stabio	770 (1195)	18.5 (17.2)

Germogliamento in linea con le annate precedenti

Il germogliamento è avvenuto in linea con la fenologia riscontrata durante gli ultimi dieci anni. Lo sviluppo dei germogli è stato abbastanza eterogeneo nelle prime fasi vegetative, ma con il mese di maggio (il più caldo da quando vengono effettuate le misurazioni meteorologiche in Ticino) la crescita vegetativa è diventata omogenea con uno sviluppo molto veloce.

Fioritura precoce

Il caldo del mese di maggio ha anticipato la fioritura della vite da una settimana a 10 giorni rispetto alla media, ed il bel tempo che ha caratterizzato questo periodo l'ha fatta terminare velocemente. Tutto sommato la fioritura ha avuto un andamento normale con una durata di circa 10 giorni. La percentuale di fiori fecondati è stato generalmente superiore a quello riscontrato durante il 2008.

Alto potenziale di raccolta

La buona percentuale di fiori fecondati ha portato ad avere grappoli abbastanza "pieni" e si poteva dunque già prevedere un'annata con una carica produttiva superiore rispetto al 2008.

Anche le stime del raccolto hanno confermato un carico produttivo leggermente superiore al chilogrammo al metro quadro in quasi tutte le zone viticole. Nel Sopraceneri i grappoli si presentavano con un numero di acini superiore al Sottoceneri.

L'inizio dell'invaiaura è stato abbastanza precoce, si vedevano i primi acini di Merlot invaiati già a metà luglio, è diventata evidente verso il 20 luglio, poi l'evoluzione è stata rallentata soprattutto nel Sopraceneri molto probabilmente a causa delle frequenti precipitazioni.

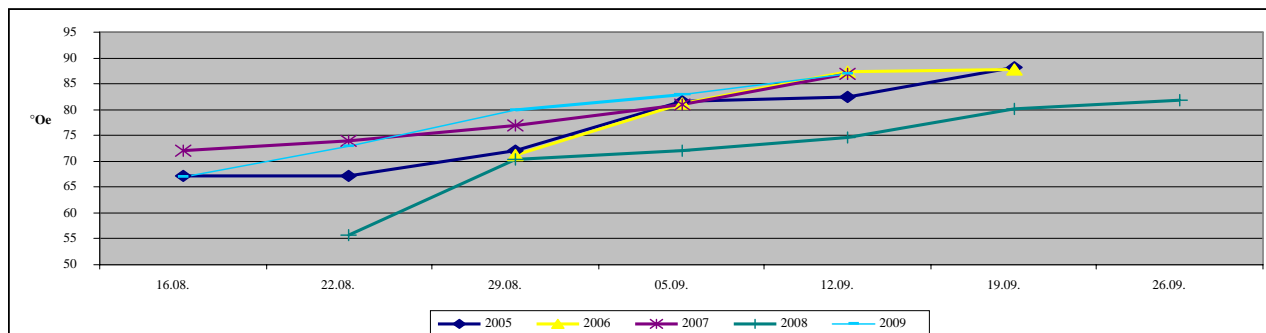
Verso metà agosto le uve Merlot erano completamente colorate praticamente in tutte le zone a parte le zone più tardive (valli superiori) e i vigneti posti in altitudine.

La grandine ha colpito a più riprese alcune zone del Cantone arrecando danni all'uva come pure agli impianti di sostegno. Ricordiamo la tromba d'aria che ha colpito il Sottoceneri verso metà luglio e la grandinata di metà settembre nella zona di Biasca.

Di seguito nel grafico 1 è riportato il confronto dell'evoluzione della maturazione del vitigno merlot durante gli ultimi cinque anni (oltre 60 campioni rappresentanti le maggiori regioni viticole del Cantone).

Alla vendemmia lo stato sanitario dell'uva era buono, è stato indispensabile un lavoro preciso di cernita alla vendemmia e alla ricezione in cantina a causa degli importanti attacchi di insetti specialmente calabroni e vespe, i quali in alcuni casi hanno potuto causare il marciume acido.

Grafico 1.1.1: Confronto dell'evoluzione della maturazione del Merlot durante le ultime cinque annate. (°Oe= gradi Oechsle)



Pressione della peronospora inferiore rispetto al 2008

La prima infezione di peronospora è stata annunciata dalla Sezione dell'agricoltura il 24 aprile con termine di incubazione il 6 maggio. La prima macchia d'olio è stata rinvenuta in un vigneto di Semione il 19 maggio. La tempestività dei viticoltori nell'applicazione di una protezione fitosanitaria efficace è stata pagante e non si sono manifestati i gravi attacchi su infiorescenze e vegetazione presenti l'annata precedente. Gli attacchi su grappolo ci sono stati, ma non si sono verificati prima della fioritura - ciò che è avvenuto nel 2008 - e non hanno inciso pesantemente. Bisogna ammettere che le condizioni meteorologiche più clementi non hanno permesso alla peronospora di colpire in maniera così evidente come l'anno precedente. A titolo di esempio prendiamo in considerazione il numero di infezioni registrate dalle centraline meteo sparse sul territorio viticolo e la frequenza delle precipitazioni durante il periodo vegetativo.

Durante il periodo vegetativo 2009 dalla data della prima infezione di peronospora al 15 di agosto (termine dei trattamenti) si sono registrate 35 infezioni a Gudo (57 nel 2008), 34 a Mezzana (54 nel 2008) e 46 a Biasca (47 nel 2008). Durante l'annata 2008 vi sono state precipitazioni praticamente tutti i giorni da metà maggio a fine giugno; nel 2009 le precipitazioni sono state meno frequenti e distanziate da almeno tre, quattro giorni asciutti: ciò ha permesso di posizionare le applicazioni di prodotti fungicidi in maniera corretta e quindi di proteggere meglio la coltura. La pressione estiva della malattia è stata bassa soprattutto nel Sottoceneri, contrariamente al Sopraceneri dove durante il mese di agosto si sono sviluppate varie infezioni a danno delle femminelle.

Pressione dell'oidio in alcune zone del Sottoceneri

Alcuni filari testimoni non trattati subito contro la peronospora mostravano i sintomi di oidio già durante il mese di maggio su infiorescenze e vegetazione. L'afa e la particolare sensibilità degli acini in fase di crescita hanno poi favorito l'apparire di alcuni focolai di oidio.

Flavescenza dorata

La flavescenza dorata ha continuato quest'anno la sua espansione nel Sottoceneri. La lotta al vettore della malattia mediante l'applicazione di due trattamenti fitosanitari, su controllo del Servizio fitosanitario, è stata intrapresa in diversi distretti del Cantone, principalmente nel Sottoceneri, in alcuni Comuni della sponda destra del fiume Ticino e nel Locarnese. Le barbatelle vendute nel Cantone sono state trattate in maniera di eliminare la presenza del fitoplasma.

Erinosi

Questa malattia, causata dall'eriofide lanigero *Colomerus vitis*, sembra in aumento nel nostro Cantone. È sempre più frequente la sua presenza sui germogli in crescita in primavera (in alcuni casi con arresto della crescita vegetativa), una sua assenza durante il periodo estivo e la ricomparsa a fine stagione sulla vegetazione delle femminelle.

Raccolto

L'annata viticola si è quindi tradotta in quantitativi e gradazioni decisamente soddisfacenti, con quasi 63'000 q di Merlot consegnato, che corrisponde in media ad un 11% di consegne in più rispetto alla media degli ultimi 10 anni. Le variazioni nei distretti rispetto a detta media sono però piuttosto marcate e vanno da un più 25% a un più 7%, Valle Maggia esclusa. Questa regione ha sì consegnato tre volte più uve Merlot dell'anno scorso, ma non ha comunque raggiunto i livelli degli anni precedenti.

Tabella 1.1.1: Uve Merlot tassate per distretto 2003 – 2009 e media decennale

Merlot	kg	kg	kg	kg	kg	kg	kg	kg	diff.
Anno	2003	2004	2005	2006	2007	2008	Ø 99-08	2009	sulla Ø
Mendrisio	2'189'949	2'550'348	2'177'302	2'404'380	2'290'578	1'752'199	2'215'706	2'549'981	15.09
Lugano	662'417	797'465	701'652	669'238	688'693	451'476	643'730	759'448	17.98
Locarno	951'583	1'222'251	1'091'154	1'221'534	1'013'856	883'371	1'053'676	1'128'802	7.13
V. Maggia	27'687	34'736	34'183	35'096	26'366	5'120	27'381	15'888	-41.98
Bellinzona	968'835	1'203'354	1'103'984	1'223'658	983'887	864'929	1'061'568	1'121'742	5.67
Riviera	203'598	238'731	238'186	249'925	170'176	223'955	218'232	238'093	9.10
Blenio	245'519	299'012	274'811	262'157	145'462	225'928	253'939	283'189	11.52
Leventina	142'049	182'908	164'743	169'531	116'341	127'050	148'462	185'316	24.82
Totale	5'391'637	6'528'805	5'786'015	6'235'519	5'435'359	4'534'028	5'622'694	6'282'459	11.73

Come indicato, anche la gradazione media delle uve Merlot è decisamente soddisfacente in quanto ha raggiunto i 21.0 Brix (87 Oe), risultato migliore rispetto alla media degli ultimi 10 anni. Con simili gradazioni medie è quindi normale che non vi siano partite declassate per gradazione insufficiente.

Con l'abolizione per il 2009 della tolleranza sulle consegne, tutti i produttori e le cantine hanno fatto molta attenzione e vigilato affinché i quantitativi consegnati non superassero il limite fissato. Solo poche partite sono quindi state declassate da Merlot potenzialmente "DOC", alla categoria "Vino ad indicazione geografica tipica", segnatamente circa l'1.5% del totale del Merlot e questo generalmente per delle specifiche scelte del viticoltore-vinificatore.

Sulla base di quanto stabilito dal Comitato IVT, alla gradazione media indicata, il prezzo indicativo delle uve Merlot è di fr. 415.- / q.

Il valore globale delle uve Merlot ticinesi tassate ammonta a circa 25,3 milioni di franchi, mentre l'insieme di tutte le varietà tassate supera un valore di 29,1 milioni, valore questo superato solo altre due volte negli ultimi vent'anni, segnatamente nel 1991 e nel 2004.

Il numero totale di certificati di produzione spediti è di 7'960 unità, di cui 326 per la Mesolcina e 7'634 per il Ticino. Per l'emissione di questi certificati vengono aggiornati 6'548 moduli di cui 6'262 inerenti vigneti in Ticino e 286 in Mesolcina.

I viticoltori con vigneti solo in Ticino sono 3'368, quelli con vigneti solo in Mesolcina sono 162 e quelli con vigneti sia in Ticino che in Mesolcina sono 21, per un totale di 3'551 viticoltori che hanno annunciato un vigneto.

Tabella 1.1.2 Evoluzione del numero di viticoltori dal 1995

numero viticoltori con viti	1995	2000	2004	2005	2006	2007	2008	2009
solo in Ticino	3788	3743	3697	3646	3569	3509	3448	3368
in Ticino e Mesolcina	12	18	15	14	17	13	16	21
solo in Mesolcina	227	217	217	209	203	167	163	162
Totale	4027	3978	3929	3869	3806	3689	3627	3551
Diff. sulla colonna precedente		-1.22	-1.23	-1.53	-1.63	-3.07	-1.68	-2.09

Escluse le uve americane destinate alla distillazione e prive di certificato (circa 63'960 kg quelli segnalati, per un valore di 102'336 fr non inglobato nei dati sopracitati e non ripresi nelle tabelle che seguono), in tutto sono state tassate 16'735 partite di uva, di cui 16'274 di uve ticinesi e 461 di uve mesolcinesi; tassazioni effettuate a nome di 277 "vinificatori". Si ricorda che fra questi figurano una cinquantina di viticoltori che fanno vinificare le loro uve per uso proprio da professionisti e sono dunque soggetti all'obbligo del controllo.

Sono 14 le persone che hanno tassato uve mesolcinesi o ticinesi fuori dal cantone Ticino per un totale di 88'771 kg di uva.

Il totale di tutte le uve mesolcinesi tassate ammonta a kg 158'094 per un valore di circa 615'000 fr. Il solo Merlot tassato corrisponde a kg 140'649, per un valore di 554'000 fr. Circa il 32 % di questo Merlot è stato vinificato in Mesolcina, il 56 % in Ticino e il restante 12 % in svizzera interna (Grigioni o altri cantoni).

Tabella N. 1.1.3 – Numero di vinificatori di uve ticinesi e mesolcinesi per volume elaborato

uva trasforma- ta	numero vinificatori 2003	numero vinificatori 2004	numero vinificatori 2005	numero vinificatori 2006	numero vinificatori 2007	numero vinificatori 2008	numero vinificatori 2009
da kg a kg							
0 1'000	55	51	81	95	85	90	77
1'001 5'000	81	95	98	97	109	90	103
5'001 10'000	25	25	29	33	26	21	32
10'001 20'000	21	19	19	18	21	17	19
20'001 30'000	13	12	7	7	7	11	14
30'001 40'000	4	9	6	6	5	7	3
40'001 50'000	1	1	7	7	7	4	8
50'001 100'000	6	7	5	6	6	5	8
100'000 500'000	8	8	7	9	9	8	8
1 > 500'000	3	5	5	4	3	2	5
Totale	217	232	264	282	278	255	277

1.2 Limiti di produzione

I limiti di produzione sono stati aggiornati come indicato nell'introduzione.

Tutte le uve che superano i limiti di produzioni vengono declassate nella categoria "inferiore", ecco i limiti di produzione validi per il 2009:

DOC rosse	1,0 kg/m ²
DOC bianche	1,2 kg/m ²
IGT rosse	1,6 kg/m ²
IGT bianche	1,8 kg/m ²
VdT rosse e bianche	senza limite VdT = Vino da tavola

1.3 Classificazione delle uve

Gli altri principi generali per la classificazione delle uve non sono mutati e si basano:

- sul vitigno (vedi l'introduzione per le novità),
- sulla gradazione e
- sul rispetto dei limiti di produzione.

Vitigni

Elenco dei vitigni ammessi alla produzione di vini DOC:

Rossi: Merlot, Pinot Nero, Cabernet Franc, Cabernet Sauvignon, Carminoir, Gamaret, Garanoir, Diolinoir, Bondola e Syrah;

Bianchi: Chardonnay, Chasselas, Doral, Semillon, Sauvignon Bianco, Pinot Grigio, Pinot Bianco, Kerner, Müller Thurgau (Riesling x Sylvaner), Vio-gnier.

Per la produzione di vini IGT "normali" sono ammesse tutte le varietà di uva, mentre che per i vini IGT a denominazione tradizionale propria (nostrano) sono ammessi solo i vitigni di ceppo europeo, nonché quelli ammessi per la produzione di vini DOC.

Come indicato nell'introduzione, va fatto notare che le uve delle varietà Ancellotta, Arinarnoa e Petit Verdot per le rosse e lo Johanniter per le bianche, potranno essere usate per il taglio di vini DOC se prodotte in Ticino o Mesolcina e naturalmente se sono state rispettate le condizioni previste per la produzione dei vini DOC (gradazioni minime e limiti di produzione per le altre uve rosse o bianche).

Nelle tabelle che seguono, per alcuni vitigni IGT di cui i produttori non conoscono il nome esatto della varietà, si sono usati i seguenti termini:

varietà europee:	bianche o rosse	europee non definite di Ila
uve interspecifiche:	bianche o rosse	ibridi / PD (americane)
uve distillate:	bianche o rosseda	acquavite (se non sono state tassate)

Gradazioni minime

Le gradazioni minime valide per il 2009 sono le seguenti (vedasi in materia anche le note nell'introduzione sul Chasselas):

Uve	categoria DOC	categoria IGT	categoria VdT
Merlot e Bondola	17,0 Brix	15,2 Brix	14,4 Brix
Altre uve rosse	18,0 Brix	15,2 Brix	14,4 Brix
Chasselas	15,8 Brix	14,4 Brix	13,6 Brix
Altre uve bianche	16,0 Brix	14,4 Brix	13,6 Brix

Uve che non raggiungono i minimi per produrre dei vini da tavola o per le quali non è stata determinata la percentuale Brix non possono essere vinificate. I quantitativi dichiarati (generalmente americane) prive del certificato di produzione, non sono più state riprese nelle tabelle che seguono.

1.4 Prezzi

I prezzi delle uve stabiliti nel 2008, secondo i compromessi adottati in seno all'Interprofessione della vite e del vino ticinesi, dovevano valere anche per il 2009. Così è stato ad eccezione del fatto che non si è tenuto conto dei limiti riguardanti i quantitativi globali massimi, che prevedevano una riduzione del prezzo base se superati.

Per il 2009, sulla base della scala dei prezzi approvata dal Comitato IVT nel 2008 e quindi valevole anche per quest'anno, alla gradazione media di 21,0 Brix, per un quintale di uve Merlot si ottenevano 415 .- fr.

Tabella N. 1.4.1 - Prezzi indicativi delle uve rosse al quintale

% zuc- chero B R I X	Gradi Oe- chslé	Merlot	Cabernet Franc	Cabernet Sauvi- gnon	Gamaret Carmi- noir	Pinot Nero	Syrah	Garanoir	Diolinoir	Bondola	Ameri cane
14.2	58										
14.4	59	50.00	50.00	50.00	50.00	50.00	50.00	50.00	50.00	50.00	
14.6	59	50.00	50.00	50.00	50.00	50.00	50.00	50.00	50.00	50.00	
14.8	60	50.00	50.00	50.00	50.00	50.00	50.00	50.00	50.00	50.00	
15.0	61	50.00	50.00	50.00	50.00	50.00	50.00	50.00	50.00	50.00	
15.2	62	170.00	170.00	170.00	170.00	170.00	170.00	170.00	170.00	170.00	160.00
15.4	63	170.00	170.00	170.00	170.00	170.00	170.00	170.00	170.00	170.00	160.00
15.6	64	170.00	170.00	170.00	170.00	170.00	170.00	170.00	170.00	170.00	160.00
15.8	65	170.00	170.00	170.00	170.00	170.00	170.00	170.00	170.00	170.00	160.00
16.0	65	170.00	170.00	170.00	170.00	170.00	170.00	170.00	170.00	170.00	160.00
16.2	66	170.00	170.00	170.00	170.00	170.00	170.00	170.00	170.00	170.00	160.00
16.4	67	170.00	170.00	170.00	170.00	170.00	170.00	170.00	170.00	170.00	160.00
16.6	68	170.00	170.00	170.00	170.00	170.00	170.00	170.00	170.00	170.00	160.00
16.8	69	170.00	170.00	170.00	170.00	170.00	170.00	170.00	170.00	170.00	160.00
17.0	70	250.00	170.00	170.00	170.00	170.00	170.00	170.00	170.00	200.00	160.00
17.2	71	250.00	170.00	170.00	170.00	170.00	170.00	170.00	170.00	200.00	160.00
17.4	72	250.00	170.00	170.00	170.00	170.00	170.00	170.00	170.00	200.00	160.00
17.6	72	250.00	170.00	170.00	170.00	170.00	170.00	170.00	170.00	200.00	160.00
17.8	73	250.00	170.00	170.00	170.00	170.00	170.00	170.00	170.00	200.00	160.00
18.0	74	250.00	250.00	250.00	250.00	250.00	250.00	296.00	250.00	250.00	160.00
18.2	75	250.00	250.00	250.00	250.00	256.00	256.00	311.00	250.00	250.00	160.00
18.4	76	251.00	250.00	260.00	260.00	271.00	271.00	326.00	250.00	250.00	160.00
18.6	77	271.00	253.00	275.00	275.00	286.00	286.00	341.00	250.00	340.00	160.00
18.8	78	291.00	268.00	290.00	290.00	301.00	301.00	356.00	253.00	340.00	160.00
19.0	79	311.00	283.00	305.00	305.00	316.00	316.00	371.00	268.00	340.00	160.00
19.2	79	331.00	298.00	320.00	320.00	331.00	331.00	386.00	283.00	340.00	160.00
19.4	80	351.00	313.00	335.00	335.00	346.00	346.00	396.00	298.00	360.00	160.00
19.6	81	366.00	328.00	350.00	350.00	361.00	361.00	406.00	313.00	360.00	160.00
19.8	82	381.00	343.00	365.00	365.00	376.00	376.00	416.00	328.00	360.00	160.00
20.0	83	391.00	358.00	380.00	380.00	391.00	391.00	416.00	343.00	360.00	160.00
20.2	84	397.00	373.00	395.00	395.00	406.00	406.00	416.00	358.00	360.00	160.00
20.4	85	403.00	388.00	410.00	410.00	416.00	416.00	426.00	373.00	360.00	160.00
20.6	86	407.00	403.00	420.00	420.00	426.00	426.00	436.00	388.00	360.00	160.00
20.8	87	411.00	418.00	430.00	430.00	436.00	436.00	446.00	403.00	360.00	160.00
21.0	87	415.00	428.00	440.00	440.00	436.00	436.00	461.00	418.00	360.00	160.00
21.2	88	419.00	438.00	440.00	440.00	436.00	436.00	476.00	428.00	360.00	160.00
21.4	89	423.00	448.00	440.00	440.00	446.00	446.00	491.00	438.00	360.00	160.00
21.6	90	427.00	448.00	450.00	450.00	456.00	456.00	506.00	448.00	360.00	160.00
21.8	91	427.00	448.00	450.00	450.00	456.00	456.00	506.00	448.00	360.00	160.00
22.0	92	427.00	448.00	450.00	450.00	456.00	456.00	506.00	448.00	360.00	160.00
22.2	93	427.00	448.00	450.00	450.00	456.00	456.00	506.00	448.00	360.00	160.00
22.4	94	427.00	448.00	450.00	450.00	456.00	456.00	506.00	448.00	360.00	160.00
22.6	95	427.00	448.00	450.00	450.00	456.00	456.00	506.00	448.00	360.00	160.00
22.8	96	427.00	448.00	450.00	450.00	456.00	456.00	506.00	448.00	360.00	160.00
23.0	96	427.00	448.00	450.00	450.00	456.00	456.00	506.00	448.00	360.00	160.00
23.2	97	427.00	448.00	450.00	450.00	456.00	456.00	506.00	448.00	360.00	160.00
23.4	98	427.00	448.00	450.00	450.00	456.00	456.00	506.00	448.00	360.00	160.00
23.6	99	427.00	448.00	450.00	450.00	456.00	456.00	506.00	448.00	360.00	160.00
23.8	100	427.00	448.00	450.00	450.00	456.00	456.00	506.00	448.00	360.00	160.00
24.0	101	427.00	448.00	450.00	450.00	456.00	456.00	506.00	448.00	360.00	160.00

Tabella N. 1.4.2 - Prezzi indicativi delle uve bianche al quintale

% zucchero	Gradi	Chasselas	Kerner	Chardon- nay	Doral	Semillon Mül. Thur.	Vio- gnier	Pinot Bianco	Sauvi- gnon Bianco	Pinot Grigio	Bianche di seconda
B R I X	Oechsle										
14.2	58	50.00	50.00	50.00	50.00	50.00	50.00	50.00	50.00	50.00	50.00
14.4	59	170.00	170.00	170.00	170.00	170.00	170.00	170.00	170.00	170.00	170.00
14.6	59	170.00	170.00	170.00	170.00	170.00	170.00	170.00	170.00	170.00	170.00
14.8	60	170.00	170.00	170.00	170.00	170.00	170.00	170.00	170.00	170.00	170.00
15.0	61	170.00	170.00	170.00	170.00	170.00	170.00	170.00	170.00	170.00	170.00
15.2	62	170.00	170.00	170.00	170.00	170.00	170.00	170.00	170.00	170.00	170.00
15.4	63	170.00	170.00	170.00	170.00	170.00	170.00	170.00	170.00	170.00	170.00
15.6	64	170.00	170.00	170.00	170.00	170.00	170.00	170.00	170.00	170.00	170.00
15.8	65	170.00	170.00	170.00	170.00	170.00	170.00	170.00	170.00	170.00	170.00
16.0	65	180.00	170.00	170.00	170.00	170.00	170.00	170.00	170.00	170.00	170.00
16.2	66	195.00	170.00	170.00	170.00	170.00	170.00	170.00	170.00	170.00	170.00
16.4	67	210.00	170.00	170.00	170.00	170.00	170.00	170.00	170.00	170.00	170.00
16.6	68	225.00	170.00	170.00	170.00	170.00	170.00	170.00	170.00	170.00	170.00
16.8	69	240.00	170.00	170.00	170.00	170.00	170.00	170.00	170.00	170.00	170.00
17.0	70	255.00	170.00	170.00	170.00	170.00	170.00	185.00	170.00	170.00	170.00
17.2	71	270.00	170.00	170.00	170.00	185.00	170.00	200.00	170.00	170.00	170.00
17.4	72	280.00	170.00	170.00	185.00	200.00	170.00	215.00	170.00	170.00	170.00
17.6	72	290.00	170.00	170.00	200.00	215.00	170.00	230.00	170.00	170.00	170.00
17.8	73	300.00	170.00	185.00	215.00	230.00	170.00	245.00	185.00	185.00	170.00
18.0	74	300.00	170.00	200.00	230.00	245.00	185.00	260.00	200.00	200.00	170.00
18.2	75	300.00	170.00	215.00	245.00	260.00	200.00	275.00	215.00	215.00	170.00
18.4	76	310.00	170.00	230.00	260.00	275.00	215.00	290.00	230.00	230.00	170.00
18.6	77	320.00	170.00	245.00	275.00	290.00	230.00	305.00	245.00	245.00	170.00
18.8	78	330.00	170.00	260.00	290.00	305.00	245.00	320.00	260.00	260.00	170.00
19.0	79	345.00	170.00	275.00	305.00	320.00	260.00	335.00	275.00	275.00	170.00
19.2	79	360.00	170.00	290.00	320.00	335.00	275.00	350.00	290.00	290.00	170.00
19.4	80	375.00	170.00	305.00	335.00	350.00	290.00	365.00	305.00	305.00	170.00
19.6	81	390.00	170.00	320.00	350.00	365.00	305.00	380.00	320.00	320.00	170.00
19.8	82	405.00	180.00	335.00	365.00	380.00	320.00	390.00	335.00	335.00	170.00
20.0	83	420.00	195.00	350.00	380.00	390.00	335.00	400.00	350.00	350.00	170.00
20.2	84	435.00	210.00	365.00	390.00	400.00	350.00	410.00	365.00	365.00	170.00
20.4	85	450.00	225.00	380.00	400.00	410.00	365.00	410.00	380.00	380.00	170.00
20.6	86	465.00	240.00	390.00	410.00	410.00	380.00	410.00	390.00	390.00	170.00
20.8	87	480.00	255.00	400.00	410.00	410.00	390.00	420.00	400.00	400.00	170.00
21.0	87	495.00	270.00	410.00	410.00	420.00	400.00	430.00	410.00	410.00	170.00
21.2	88	510.00	280.00	410.00	420.00	430.00	410.00	440.00	410.00	410.00	170.00
21.4	89	525.00	290.00	410.00	430.00	440.00	410.00	455.00	410.00	410.00	170.00
21.6	90	540.00	300.00	420.00	440.00	455.00	410.00	470.00	420.00	420.00	170.00
21.8	91	540.00	300.00	420.00	440.00	455.00	410.00	470.00	420.00	420.00	170.00
22.0	92	540.00	300.00	420.00	440.00	455.00	410.00	470.00	420.00	420.00	170.00
22.2	93	540.00	300.00	420.00	440.00	455.00	410.00	470.00	420.00	420.00	170.00
22.4	94	540.00	300.00	420.00	440.00	455.00	410.00	470.00	420.00	420.00	170.00
22.6	95	540.00	300.00	420.00	440.00	455.00	410.00	470.00	420.00	420.00	170.00
22.8	96	540.00	300.00	420.00	440.00	455.00	410.00	470.00	420.00	420.00	170.00
23.0	96	540.00	300.00	420.00	440.00	455.00	410.00	470.00	420.00	420.00	170.00
23.2	97	540.00	300.00	420.00	440.00	455.00	410.00	470.00	420.00	420.00	170.00
23.4	98	540.00	300.00	420.00	440.00	455.00	410.00	470.00	420.00	420.00	170.00
23.6	99	540.00	300.00	420.00	440.00	455.00	410.00	470.00	420.00	420.00	170.00
23.8	100	540.00	300.00	420.00	440.00	455.00	410.00	470.00	420.00	420.00	170.00
24.0	101	540.00	300.00	420.00	440.00	455.00	410.00	470.00	420.00	420.00	170.00
24.2	102	540.00	300.00	420.00	440.00	455.00	410.00	470.00	420.00	420.00	170.00

2 NUMERO DI CEPPI E SUPERFICI VITATE

2.1 Indicazioni generali

Nelle tabelle 2.2 e 2.3 che seguono, vengono riportati i dati concernenti le superfici vitate e il numero dei ceppi. Si ricorda che per il computo delle superfici vitate vengono presi i seguenti valori massimi: 3 m² per ceppo a filare e 4 m² per ceppo a pergola.

Si sottolinea che le superfici produttive vengono calcolate in base ad una ripartizione proporzionale delle superfici occupate dai ceppi secondo la loro età: ceppi con meno di 2 anni non danno superficie produttiva, mentre la superficie occupata da quelli da 2 a 3 anni viene computata solo nella misura del 50%. Nelle tabelle che seguono, oltre ai dati relativi al numero di ceppi coltivati suddivisi per varietà e forma di allevamento, vengono indicate le superfici totali computate secondo i massimi sopra indicati, nonché quelle produttive, il tutto per distretto e Cantone.

2.2 Dati per varietà

Tabella N. 2.2.1a - Numero di ceppi e superfici vitate - totale Cantone Ticino - bianche

VARIETA' BIANCHE	Ceppi a filare			Ceppi a pergola			Totale Ceppi	Sup. computabili m ²	
	1° anno	2° anno	3° anno e più	1° anno	2° anno	3° anno e più		produttive	totali
VARIETA' BIANCHE									
CHARDONNAY	3'598	2'555	193'022	0	12	50	199'237	384'116	394'516
CHASSELAS	1'512	80	21'125	0	0	173	22'890	43'289	45'418
DORAL	348	453	12'035	0	0	0	12'836	24'917	26'076
KERNER	198	1'024	11'174	0	0	0	12'396	26'568	28'039
MÜLLER THURGAU / RIE-	0	5	12'960	0	0	0	12'960	24'801	24'808
PINOT BIANCO	0	125	3'231	0	0	0	3'356	6'446	6'552
PINOT GRIGIO	17	38	12'738	0	0	0	12'793	22'591	22'673
SAUVIGNON BIANCO	4'070	6'356	64'249	0	0	0	74'675	126'112	140'316
SEMILLON	0	1'500	13'627	0	0	0	15'127	30'630	31'742
VIOGNIER	0	1'457	4'455	0	0	0	5'912	9'087	10'279
Totale bianche da I°	9'743	13'593	348'616	0	12	223	372'187	698'557	730'419
AMIGNE	0	0	150	0	0	0	150	330	330
ARNEIS	0	0	478	0	0	0	478	961	961
ARVINE	0	0	500	0	0	0	500	709	709
BACCHUS	0	0	0	0	0	8	8	32	32
BIANCA (VILLARD BLANC X	0	100	300	0	0	0	400	981	1'062
BIANCHE EUROPEE NON	55	56	3'877	0	0	400	4'388	11'189	11'360
BIANCHE IBRIDI / PD (A-	0	30	3'888	5	0	394	4'317	11'037	11'079
BRONNER	0	0	1'553	0	0	0	1'553	2'823	2'823
CHARMONT	0	0	605	0	0	0	605	1'116	1'116
COMPLETER	0	225	1'395	0	0	0	1'620	3'968	4'190
ERMITAGE	0	0	180	0	0	0	180	339	339
GEWÜRZTRAMINER	0	1'067	2'284	0	0	0	3'351	4'821	5'895
JOHANNITER	12	87	5'264	20	0	0	5'383	11'513	11'681
LILIORILA	0	0	475	0	0	0	475	848	848
LILLA	0	0	1	0	0	0	1	3	3
MOSCATO BIANCO	830	0	3'766	0	0	4	4'600	5'995	7'632
MOSCATO BRISTALER	0	0	44	0	0	0	44	132	132
NOAH	0	0	40	0	0	0	40	101	101
RIESLING.	0	7	345	0	0	0	352	814	824
ROUSSANNE	0	0	87	0	0	0	87	164	164
SAUVIGNON GRIS	0	0	450	0	0	0	450	777	777
SAVAGNIN BIANCO / PAIEN	0	0	5	0	0	0	5	12	12
SCHEUREBE	0	0	300	0	0	0	300	389	389
SEYVAL BIANCO	0	0	1'511	0	0	12	1'523	3'914	3'914
SOLARIS	261	430	3'454	0	0	0	4'145	9'381	10'303
TOCAI	0	0	24	0	0	0	24	58	58
VB 32 - 07	300	0	1'302	0	0	0	1'602	3'016	3'916
Totale bianche da II°	1'458	2'002	32'278	25	0	818	36'581	75'423	80'650
Totale bianche	11'201	15'595	380'894	25	12	1'041	408'768	773'980	811'069

Tabella N. 2.2.1b - Numero di ceppi e superfici vitate - totale Cantone Ticino - rosse

VARIETA' ROSSE	Ceppi a filare			Ceppi a pergola			Totale Ceppi	Sup. computabili m ²	
	1° anno	2° anno	3° anno e più	1° anno	2° anno	3° anno e più		produttive	totali
VARIETA' ROSSE									
BONDOLA	407	380	38'778	7	0	5'357	44'929	120'995	122'555
CABERNET FRANC	1'462	2'065	49'554	0	0	0	53'081	103'388	108'137
CABERNET SAUVIGNON	1'433	974	56'906	0	0	0	59'313	115'285	119'466
CARMINOIR	0	115	11'833	0	0	0	11'948	24'819	24'971
DIOLINOIR	0	5	5'853	0	0	0	5'858	13'153	13'160
GAMARET	127	968	92'217	0	0	359	93'671	183'179	184'288
GARANOIR	25	7	2'068	0	0	26	2'126	4'965	5'037
MERLOT	42'996	30'699	3'330'269	142	149	139'849	3'544'104	8'191'842	8'311'140
PINOT NERO	211	5'068	54'111	0	0	3'290	62'680	147'784	153'457
SYRAH	0	325	16'045	0	0	0	16'370	31'953	32'418
Totale rosse da I°	46'661	40'606	3'657'634	149	149	148'881	3'894'080	8'937'363	9'074'629
ALICANTE BOUSCHET	0	0	666	0	0	0	666	1'134	1'134
ALPHONSE LAVALLE	21	0	6	0	0	1	28	12	57
ANCELOTTA	0	181	3'002	0	0	0	3'183	6'261	6'473
ARINARNOA	0	800	5'762	0	0	0	6'562	10'830	11'637
BACO NOIR	0	0	130	0	0	0	130	376	376
BARBERA	0	0	341	0	0	10	351	1'063	1'063
BX 81-83	0	100	0	0	0	0	100	101	202
CABERNET ACOLON	0	0	100	0	0	0	100	236	236
CABERNET CARBON	0	0	100	0	0	0	100	171	171
CABERNET CORTIS	0	0	200	0	0	0	200	310	310
CABERNET DORSA	0	0	100	0	0	0	100	236	236
CABERNET JURA	60	124	1'704	0	0	410	2'298	5'674	5'971
CABERNET MYTHOS	0	0	100	0	0	0	100	236	236
CABERNET PRIOR	0	0	100	0	0	0	100	162	162
CALADOC	0	100	200	0	0	0	300	498	599
CARMENERE	0	0	535	0	0	0	535	693	693
CHAMBOURCIN	360	45	7'655	0	0	653	8'713	22'454	23'433
CHANCELLOR	0	0	395	0	0	0	395	1'060	1'060
CLINTON	0	0	142	0	0	851	993	2'298	2'298
DE CHAUNAC (SEIBEL)	0	0	90	0	0	0	90	270	270
EDERENA	0	100	0	0	0	0	100	101	202
EGIODOLA	0	100	607	0	0	0	707	989	1'090
ESTHER	0	0	3	0	0	0	3	9	9
FREISA	0	0	303	0	0	117	420	1'071	1'071
GALOTTA	690	170	806	0	0	0	1'666	2'067	3'435
GAMAY	86	0	690	0	0	0	776	1'753	1'887
ISABELLA	183	12	3'375	20	0	830	4'420	13'128	13'775
KATAWBA	25	74	1'124	14	0	118	1'355	3'459	3'686
LAGREIN	0	0	10	0	0	0	10	30	30
LEON MILLOT	0	0	786	0	0	0	786	2'096	2'096
MADERA	5	0	126	0	15	73	219	649	694
MAGLIASINA	0	0	91	0	0	0	91	273	273
MALBEC	0	0	900	0	0	0	900	1'797	1'797
MARECHAL FOCH	57	2	6'042	0	0	59	6'160	15'031	15'123
MARSELAN	0	0	3'410	0	0	0	3'410	6'344	6'344
MOSCATO BLU	0	0	705	0	0	0	705	1'868	1'868
MOSCATO D'AMBURGO	20	0	31	0	0	0	51	91	133
MOURVEDRE	0	0	546	0	0	0	546	707	707
NEBBIOLO	340	100	2'010	0	0	0	2'450	4'740	5'673
PETIT VERDOT	3'288	216	4'126	0	0	0	7'630	8'071	14'680
PRIOR	0	325	0	0	0	0	325	225	450
RAC 3209	0	0	56	0	0	0	56	168	168
REGENT	0	0	6'682	0	0	2	6'684	14'782	14'782
RONDO	0	0	200	0	0	0	200	513	513
ROSSE EUROPEE NON DE-	56	79	15'554	10	0	888	16'587	42'005	42'251
ROSSE EUROPEE NON DE-	0	0	26	0	0	0	26	74	74
ROSSE IBRIDI / PD (AME-	510	949	78'201	24	157	20'399	100'240	291'602	294'636
SAINT LAURENT	0	0	650	0	0	0	650	1'869	1'869
SANGIOVESE	0	0	110	0	0	0	110	230	230
SEIBEL	0	0	2'458	0	0	1'873	4'331	12'596	12'596
TANNAT	0	0	744	0	0	0	744	1'420	1'420
TEROLDEGO	0	0	8	0	0	0	8	24	24
VB 91 - 26 - 04	0	0	489	0	0	40	529	1'046	1'046
VB 91 - 26 - 18	0	0	544	0	0	0	544	992	992
VB 91 - 26 - 25	0	150	3'530	0	0	0	3'680	6'942	7'167
VB 91 - 26 - 26	0	0	89	0	0	0	89	210	210
VB 91 - 26 - 27	0	0	77	0	0	0	77	182	182
VB 91 - 26 - 29	0	0	300	0	0	0	300	496	496
VB CAL 1 - 15	200	0	0	0	0	0	200	0	600
VB CAL 1 - 22	200	0	0	0	0	0	200	0	600
VB CAL 1 - 28	200	0	0	0	0	0	200	0	600
VB JURA 25	0	0	300	0	0	0	300	496	496
Totale rosse da II°	6'301	3'627	157'037	68	172	26'324	193'529	494'221	512'592
Totale rosse	52'962	44'233	3'814'671	217	321	175'205	4'087'609	9'431'584	9'587'221
Totale rosse	52'962	44'233	3'814'671	217	321	175'205	4'087'609	9'431'584	9'587'221
Totale bianche	11'201	15'595	380'894	25	12	1'041	408'768	773'980	811'069
Totale rosse + bianche	64'163	59'828	4'195'565	242	333	176'246	4'496'377	10'205'564	10'398'290

Tabella N. 2.3.1 - Numero di ceppi e superfici vitate per distretto - Bellinzona

Distretto	Ceppi a filare			Ceppi a pergola			Totale Ceppi	Superfici computabili m2	
	1° anno	2° anno	3° anno e +	1° anno	2° anno	3° anno e +		produtti- ve	totali
Bellinzona									
CHARDONNAY	52	35	18'258	0	12	11	18'368	46'311	46'512
CHASSELAS	0	0	254	0	0	14	268	759	759
DORAL	3	248	1'838	0	0	0	2'089	4'401	4'779
KERNER	0	0	7	0	0	0	7	21	21
MÜLLER THURGAU / RIESLING X SYLVANER	0	0	23	0	0	0	23	64	64
PINOT GRIGIO	0	0	380	0	0	0	380	1'140	1'140
SAUVIGNON BIANCO	10	0	7'010	0	0	0	7'020	16'507	16'534
SEMILLON	0	0	200	0	0	0	200	513	513
Totale bianche da I°	65	283	27'970	0	12	25	28'355	69'716	70'322
BONDOLA	163	54	14'195	0	0	83	14'495	38'047	38'585
CABERNET FRANC	49	43	6'208	0	0	0	6'300	11'867	12'038
CABERNET SAUVIGNON	19	1	8'475	0	0	0	8'495	17'589	17'617
CARMINOIR	0	10	3'116	0	0	0	3'126	6'535	6'550
DIOLINOIR	0	0	1'402	0	0	0	1'402	3'593	3'593
GAMARET	0	0	10'319	0	0	0	10'319	20'254	20'254
GARANOIR	25	2	35	0	0	0	62	107	172
MERLOT	4'671	4'018	614'401	6	37	9'604	632'737	1'600'090	1'617'120
PINOT NERO	0	0	8'024	0	0	49	8'073	21'901	21'901
SYRAH	0	0	541	0	0	0	541	1'372	1'372
Totale rosse da I°	4'927	4'128	666'716	6	37	9'736	685'550	1'721'355	1'739'202
AMIGNE	0	0	150	0	0	0	150	330	330
ARNEIS	0	0	105	0	0	0	105	315	315
BIANCA (VILLARD BLANC X BOUVIER)	0	0	300	0	0	0	300	900	900
BIANCHE EUROPEE NON DEFINITE IIA	0	2	541	0	0	46	589	1'654	1'657
BIANCHE IBRIDI / PD (AMERICANE)	0	0	34	0	0	5	39	122	122
GEWÜRZTRAMINER	0	67	0	0	0	0	67	73	147
JOHANNITER	12	0	300	20	0	0	332	900	984
MOSCATO BIANCO	0	0	15	0	0	0	15	44	44
RIESLING.	0	7	0	0	0	0	7	11	21
SEYVAL BIANCO	0	0	20	0	0	0	20	60	60
SOLARIS	60	0	650	0	0	0	710	1'648	1'800
VB 32 - 07	300	0	170	0	0	0	470	440	1'340
Totale bianche da II°	372	76	2'285	20	0	51	2'804	6'497	7'720
ALPHONSE LAVALLE	1	0	0	0	0	0	1	0	3
ANCELOTTA	0	1	5	0	0	0	6	17	18
ARINARNOA	0	0	919	0	0	0	919	2'043	2'043
BARBERA	0	0	10	0	0	0	10	30	30
CABERNET CORTIS	0	0	200	0	0	0	200	310	310
CHAMBOURCIN	60	0	0	0	0	0	60	0	180
CLINTON	0	0	60	0	0	0	60	156	156
FREISA	0	0	1	0	0	0	1	3	3
GALOTTA	100	0	550	0	0	0	650	1'504	1'804
GAMAY	0	0	80	0	0	0	80	165	165
ISABELLA	30	0	310	0	0	12	352	978	1'068
LEON MILLOT	0	0	250	0	0	0	250	750	750
MADERA	0	0	4	0	0	73	77	253	253
MARECHAL FOCH	0	0	250	0	0	0	250	750	750
MARSELAN	0	0	1'200	0	0	0	1'200	2'163	2'163
MOSCATO BLU	0	0	29	0	0	0	29	82	82
NEBBIOLO	0	100	0	0	0	0	100	110	220
PETIT VERDOT	0	0	38	0	0	0	38	96	96
REGENT	0	0	1'150	0	0	0	1'150	2'715	2'715
ROSSE EUROPEE NON DEFINITE IIA	46	0	2'557	0	0	212	2'815	7'862	7'980
ROSSE EUROPEE NON DEFINITE IIB	0	0	26	0	0	0	26	74	74
ROSSE IBRIDI / PD (AMERICANE)	202	70	17'501	3	0	1'998	19'774	56'874	57'576
SAINT LAURENT	0	0	450	0	0	0	450	1'324	1'324
SANGIOVESE	0	0	10	0	0	0	10	30	30
SEIBEL	0	0	210	0	0	0	210	630	630
VB 91 - 26 - 25	0	150	460	0	0	0	610	1'301	1'526
VB CAL 1 - 15	200	0	0	0	0	0	200	0	600
VB CAL 1 - 22	200	0	0	0	0	0	200	0	600
VB CAL 1 - 28	200	0	0	0	0	0	200	0	600
Totale rosse da II°	1'039	321	26'270	3	0	2'295	29'928	80'220	83'749
Totale bianche	437	359	30'255	20	12	76	31'159	76'213	78'042
Totale rosse	5'966	4'449	692'986	9	37	12'031	715'478	1'801'575	1'822'951
Totale distretto	6'403	4'808	723'241	29	49	12'107	746'637	1'877'788	1'900'993

Tabella N. 2.3.2 - Numero di ceppi e superfici vitate per distretto - Blenio

Distretto	Ceppi a filare			Ceppi a pergola			Totale Ceppi	S. computabili m2	
	1° anno	2° anno	3° anno e +	1° anno	2° anno	3° anno e +		produttive	totali
Blenio									
CHARDONNAY	120	500	13'737	0	0	0	14'357	19'084	19'891
CHASSELAS	3	0	146	0	0	80	229	616	625
DORAL	0	0	810	0	0	0	810	1'047	1'047
MÜLLER THURGAU / RIESLING X SYLVA-	0	0	3'942	0	0	0	3'942	4'432	4'432
PINOT BIANCO	0	0	20	0	0	0	20	50	50
PINOT GRIGIO	0	0	3'148	0	0	0	3'148	3'660	3'660
SAUVIGNON BIANCO	0	0	272	0	0	0	272	565	565
Totale bianche da I°	123	500	22'075	0	0	80	22'778	29'454	30'270
BONDOLA	0	60	861	0	0	2'259	3'180	9'710	9'783
CABERNET FRANC	0	10	251	0	0	0	261	672	682
CABERNET SAUVIGNON	0	0	3'455	0	0	0	3'455	4'360	4'360
GAMARET	25	92	6'682	0	0	180	6'979	14'322	14'520
GARANOIR	0	0	197	0	0	26	223	657	657
MERLOT	648	658	93'009	0	37	42'290	136'642	366'505	368'653
PINOT NERO	0	0	1'755	0	0	250	2'005	5'128	5'128
Totale rosse da I°	673	820	106'210	0	37	45'005	152'745	401'354	403'783
ARNEIS	0	0	318	0	0	0	318	518	518
BACCHUS	0	0	0	0	0	8	8	32	32
BIANCHE EUROPEE NON DEFINITE IIA	0	0	0	0	0	25	25	100	100
BIANCHE IBRIDI / PD (AMERICANE)	0	0	47	0	0	103	150	477	477
JOHANNITER	0	0	168	0	0	0	168	400	400
MOSCATO BIANCO	0	0	2'321	0	0	0	2'321	3'292	3'292
SEYVAL BIANCO	0	0	71	0	0	12	83	233	233
Totale bianche da II°	0	0	2'925	0	0	148	3'073	5'052	5'052
ARINARNOA	0	0	728	0	0	0	728	1'104	1'104
GALOTTA	50	0	0	0	0	0	50	0	150
ISABELLA	0	0	0	20	0	40	60	160	240
KATAWBA	0	0	0	14	0	30	44	120	176
MARECHAL FOCH	0	2	373	0	0	59	434	1'253	1'256
ROSSE EUROPEE NON DEFINITE IIA	0	0	0	0	0	78	78	306	306
ROSSE IBRIDI / PD (AMERICANE)	1	0	588	5	4	1'736	2'334	8'205	8'233
SEIBEL	0	0	183	0	0	1'048	1'231	3'652	3'652
Totale rosse da II°	51	2	1'872	39	4	2'991	4'959	14'800	15'117
Totale bianche	123	500	25'000	0	0	228	25'851	34'506	35'322
Totale rosse	724	822	108'082	39	41	47'996	157'704	416'154	418'900
Totale distretto	847	1'322	133'082	39	41	48'224	183'555	450'660	454'222

Tabella N. 2.3.3 - Numero di ceppi e superfici vitate per distretto - Leventina

Distretto	Ceppi a filare			Ceppi a pergola			Totale Ceppi	S.computabili m2	
	1° anno	2° anno	3° anno e +	1° anno	2° anno	3° anno e +		produttive	totali
Leventina									
CHARDONNAY	1'970	0	3'140	0	0	30	5'140	5'443	9'342
CHASSELAS	0	0	16	0	0	0	16	30	30
PINOT GRIGIO	0	0	550	0	0	0	550	1'650	1'650
Totale bianche da I°	1'970	0	3'706	0	0	30	5'706	7'123	11'022
BONDOLA	0	0	725	7	0	2'603	3'335	10'606	10'629
CABERNET FRANC	0	0	300	0	0	0	300	661	661
CABERNET SAUVIGNON	1	0	40	0	0	0	41	120	121
GAMARET	0	0	1'005	0	0	79	1'084	2'327	2'327
MERLOT	16	10	36'735	30	57	37'345	74'193	211'921	212'163
PINOT NERO	0	170	2'935	0	0	2'582	5'687	16'273	16'528
SYRAH	0	0	70	0	0	0	70	210	210
Totale rosse da I°	17	180	41'810	37	57	42'609	84'710	242'118	242'639
BIANCHE EUROPEE NON DEFINITE IIA	0	0	2	0	0	30	32	120	120
Totale bianche da II°	0	0	2	0	0	30	32	120	120
ALPHONSE LAVALLE	0	0	6	0	0	1	7	12	12
ARINARNOA	0	800	0	0	0	0	800	807	1'614
BX 81-83	0	100	0	0	0	0	100	101	202
CALADOC	0	100	0	0	0	0	100	101	202
EDERENA	0	100	0	0	0	0	100	101	202
EGIODOLA	0	100	0	0	0	0	100	101	202
ISABELLA	0	0	3	0	0	0	3	9	9
MARSELAN	0	0	1'246	0	0	0	1'246	2'514	2'514
PETIT VERDOT	0	100	0	0	0	0	100	101	202
ROSSE EUROPEE NON DEFINITE IIA	0	0	379	0	0	55	434	1'087	1'087
ROSSE IBRIDI / PD (AMERICANE)	0	0	338	0	0	403	741	2'507	2'507
SEIBEL	0	0	124	0	0	795	919	3'211	3'211
Totale rosse da II°	0	1'300	2'096	0	0	1'254	4'650	10'652	11'964
Totale bianche	1'970	0	3'708	0	0	60	5'738	7'243	11'142
Totale rosse	17	1'480	43'906	37	57	43'863	89'360	252'770	254'603
Totale distretto	1'987	1'480	47'614	37	57	43'923	95'098	260'013	265'745

Tabella N. 2.3.4 - Numero di ceppi e superfici vitate per distretto - Locarno

Distretto	Ceppi a filare			Ceppi a pergola			Totale Ceppi	Superfici computabili m2	
	1° anno	2° anno	3° anno e +	1° anno	2° anno	3° anno e +		produtti- ve	totali
Locarno									
CHARDONNAY	0	40	26'951	0	0	0	26'991	57'164	57'224
CHASSELAS	0	50	482	0	0	5	537	1'411	1'465
DORAL	0	0	2'848	0	0	0	2'848	5'698	5'698
KERNER	0	6	2'370	0	0	0	2'376	6'650	6'659
PINOT BIANCO	0	120	0	0	0	0	120	99	198
PINOT GRIGIO	0	0	40	0	0	0	40	120	120
SAUVIGNON BIANCO	0	5'156	2'524	0	0	0	7'680	10'790	15'861
SEMILLON	0	0	115	0	0	0	115	325	325
VIIGNIER	0	0	25	0	0	0	25	71	71
Totale bianche da I°	0	5'372	35'355	0	0	5	40'732	82'328	87'621
BONDOLA	239	246	21'376	0	0	75	21'936	57'900	58'796
CABERNET FRANC	206	10	3'252	0	0	0	3'468	8'617	8'955
CABERNET SAUVIGNON	66	0	2'498	0	0	0	2'564	5'989	6'142
CARMINOIR	0	100	1'263	0	0	0	1'363	2'879	3'012
DIOLINOIR	0	0	515	0	0	0	515	1'252	1'252
GAMARET	0	21	13'398	0	0	0	13'419	27'939	27'970
GARANOIR	0	0	100	0	0	0	100	264	264
MERLOT	18'157	2'136	596'751	3	8	2'689	619'744	1'507'881	1'546'433
PINOT NERO	0	4'692	2'082	0	0	0	6'774	10'555	15'169
SYRAH	0	0	1'152	0	0	0	1'152	2'739	2'739
Totale rosse da I°	18'668	7'205	642'387	3	8	2'764	671'035	1'626'015	1'670'732
ARNEIS	0	0	25	0	0	0	25	71	71
BIANCHE EUROPEE NON DEFINITE IIA	0	0	397	0	0	0	397	1'145	1'145
BIANCHE IBRIDI / PD (AMERICANE)	0	19	2'444	0	0	187	2'650	7'505	7'527
COMPLETER	0	0	700	0	0	0	700	2'000	2'000
JOHANNITER	0	87	205	0	0	0	292	660	744
LILIORILA	0	0	25	0	0	0	25	71	71
LILLA	0	0	1	0	0	0	1	3	3
MOSCATO BIANCO	800	0	15	0	0	0	815	45	1'618
MOSCATO BRISTALER	0	0	44	0	0	0	44	132	132
NOAH	0	0	40	0	0	0	40	101	101
RIESLING.	0	0	20	0	0	0	20	60	60
SEYVAL BIANCO	0	0	320	0	0	0	320	883	883
SOLARIS	0	0	334	0	0	0	334	1'002	1'002
VB 32 - 07	0	0	30	0	0	0	30	90	90
Totale bianche da II°	800	106	4'600	0	0	187	5'693	13'768	15'447
ARINARNOA	0	0	1'900	0	0	0	1'900	2'585	2'585
BACO NOIR	0	0	130	0	0	0	130	376	376
CABERNET CARBON	0	0	100	0	0	0	100	171	171
CABERNET JURA	60	0	839	0	0	0	899	2'517	2'697
CHAMBOURCIN	0	45	247	0	0	200	492	1'402	1'438
CHANCELLOR	0	0	375	0	0	0	375	1'029	1'029
CLINTON	0	0	20	0	0	0	20	58	58
DE CHAUNAC (SEIBEL 9549)	0	0	90	0	0	0	90	270	270
ESTHER	0	0	3	0	0	0	3	9	9
FREISA	0	0	69	0	0	0	69	201	201
GALOTTA	500	0	0	0	0	0	500	0	741
ISABELLA	3	4	517	0	0	200	724	2'261	2'276
KATAWBA	25	74	348	0	0	26	473	1'259	1'430
LAGREIN	0	0	10	0	0	0	10	30	30
LEON MILLOT	0	0	250	0	0	0	250	694	694
MADERA	0	0	0	0	15	0	15	30	60
MARECHAL FOCH	0	0	1'149	0	0	0	1'149	3'348	3'348
MOSCATO BLU	0	0	455	0	0	0	455	1'123	1'123
MOSCATO D'AMBURGO	0	0	30	0	0	0	30	88	88
PETIT VERDOT	1'738	116	0	0	0	0	1'854	75	3'544
RAC 3209	0	0	56	0	0	0	56	168	168
REGENT	0	0	946	0	0	0	946	2'682	2'682
RONDO	0	0	200	0	0	0	200	513	513
ROSSE EUROPEE NON DEFINITE IIA	10	0	7'330	10	0	91	7'441	19'919	19'984
ROSSE IBRIDI / PD (AMERICANE)	47	296	22'637	5	44	4'777	27'806	81'258	81'791
SEIBEL	0	0	290	0	0	0	290	840	840
TEROLDEGO	0	0	8	0	0	0	8	24	24
Totale rosse da II°	2'383	535	37'999	15	59	5'294	46'285	122'930	128'170
Totale bianche	800	5'478	39'955	0	0	192	46'425	96'096	103'068
Totale rosse	21'051	7'740	680'386	18	67	8'058	717'320	1'748'945	1'798'902
Totale distretto	21'851	13'218	720'341	18	67	8'250	763'745	1'845'041	1'901'970

Tabella N. 2.3.5 - Numero di ceppi e superfici vitate per distretto - Lugano

Distretto	Ceppi a filare			Ceppi a pergola			Totale Ceppi	S. computabili m2	
	1° anno	2° anno	3° anno e +	1° anno	2° anno	3° anno e +		produtti- ve	totali
Lugano									
CHARDONNAY	832	362	46'169	0	0	9	47'372	98'268	100'819
CHASSELAS	39	0	3'573	0	0	22	3'634	8'555	8'616
DORAL	0	50	2'385	0	0	0	2'435	4'702	4'777
KERNER	12	0	2'941	0	0	0	2'953	7'097	7'116
MÜLLER THURGAU / RIESLING X SYLVA-	0	0	4'955	0	0	0	4'955	11'979	11'979
PINOT BIANCO	0	0	185	0	0	0	185	542	542
PINOT GRIGIO	17	33	1'779	0	0	0	1'829	4'452	4'527
SAUVIGNON BIANCO	5	1'150	16'098	0	0	0	17'253	32'223	33'410
SEMILLON	0	0	3'236	0	0	0	3'236	7'410	7'410
VIIGNIER	0	237	1'825	0	0	0	2'062	4'142	4'384
Totale bianche da I°	905	1'832	83'146	0	0	31	85'914	179'370	183'580
BONDOLA	0	0	99	0	0	0	99	256	256
CABERNET FRANC	652	1'752	9'960	0	0	0	12'364	26'425	29'771
CABERNET SAUVIGNON	453	724	14'559	0	0	0	15'736	31'375	33'176
CARMINOIR	0	0	1'656	0	0	0	1'656	3'865	3'865
DIOLINOIR	0	0	958	0	0	0	958	2'105	2'105
GAMARET	52	0	14'112	0	0	0	14'164	28'711	28'824
GARANOIR	0	0	366	0	0	0	366	729	729
MERLOT	1'774	8'421	558'170	0	0	1'448	569'813	1'283'476	1'296'373
PINOT NERO	211	156	26'665	0	0	409	27'441	67'229	67'958
SYRAH	0	0	2'118	0	0	0	2'118	4'749	4'749
Totale rosse da I°	3'142	11'053	628'663	0	0	1'857	644'715	1'448'920	1'467'806
BIANCA (VILLARD BLANC X BOUVIER)	0	100	0	0	0	0	100	81	162
BIANCHE EUROPEE NON DEFINITE IIA	5	0	583	0	0	30	618	1'822	1'837
BIANCHE IBRIDI / PD (AMERICANE)	0	1	440	4	0	25	470	950	959
BRONNER	0	0	1'553	0	0	0	1'553	2'823	2'823
COMPLETER	0	225	695	0	0	0	920	1'968	2'190
GEWÜRZTRAMINER	0	1'000	0	0	0	0	1'000	1'000	2'000
JOHANNITER	0	0	4'561	0	0	0	4'561	9'482	9'482
LILIORILA	0	0	450	0	0	0	450	777	777
MOSCATO BIANCO	0	0	689	0	0	0	689	1'632	1'632
RIESLING.	0	0	325	0	0	0	325	743	743
SAUVIGNON GRIS	0	0	450	0	0	0	450	777	777
SEYVAL BIANCO	0	0	1'100	0	0	0	1'100	2'738	2'738
SOLARIS	201	430	2'170	0	0	0	2'801	6'023	6'793
TOCAI	0	0	24	0	0	0	24	58	58
VB 32 - 07	0	0	730	0	0	0	730	1'609	1'609
Totale bianche da II°	206	1'756	13'770	4	0	55	15'791	32'483	34'580
ANCELOTTA	0	10	600	0	0	0	610	1'647	1'662
ARINARNOA	0	0	417	0	0	0	417	1'017	1'017
BARBERA	0	0	321	0	0	0	321	963	963
CABERNET JURA	0	100	514	0	0	0	614	1'034	1'115
CABERNET PRIOR	0	0	100	0	0	0	100	162	162
CALADOC	0	0	200	0	0	0	200	397	397
CHAMBOURCIN	0	0	6'447	0	0	43	6'490	16'921	16'921
CLINTON	0	0	58	0	0	833	891	2'000	2'000
GALOTTA	0	0	52	0	0	0	52	103	103
GAMAY	86	0	610	0	0	0	696	1'588	1'722
ISABELLA	150	0	2'228	0	0	102	2'480	7'048	7'498
KATAWBA	0	0	768	0	0	26	794	1'914	1'914
LEON MILLOT	0	0	286	0	0	0	286	652	652
MADERA	5	0	122	0	0	0	127	366	381
MAGLIASINA	0	0	91	0	0	0	91	273	273
MALBEC	0	0	50	0	0	0	50	146	146
MARECHAL FOCH	57	0	4'225	0	0	0	4'282	9'591	9'680
MARSELAN	0	0	280	0	0	0	280	635	635
MOSCATO BLU	0	0	202	0	0	0	202	606	606
MOSCATO D'AMBURGO	0	0	1	0	0	0	1	3	3
PETIT VERDOT	450	0	100	0	0	0	550	267	1'339
REGENT	0	0	3'320	0	0	0	3'320	6'033	6'033
ROSSE EUROPEE NON DEFINITE IIA	0	0	2'639	0	0	376	3'015	6'806	6'806
ROSSE IBRIDI / PD (AMERICANE)	174	500	23'044	0	34	1'315	25'067	64'964	66'203
SAINT LAURENT	0	0	200	0	0	0	200	545	545
SEIBEL	0	0	1'549	0	0	30	1'579	3'957	3'957
VB 91 - 26 - 04	0	0	393	0	0	40	433	820	820
VB 91 - 26 - 18	0	0	300	0	0	0	300	496	496
VB 91 - 26 - 25	0	0	3'070	0	0	0	3'070	5'641	5'641
VB 91 - 26 - 29	0	0	300	0	0	0	300	496	496
VB JURA 25	0	0	300	0	0	0	300	496	496
Totale rosse da II°	922	610	52'787	0	34	2'765	57'118	137'587	140'682
Totale bianche	1'111	3'588	96'916	4	0	86	101'705	211'853	218'160
Totale rosse	4'064	11'663	681'450	0	34	4'622	701'833	1'586'507	1'608'488
Totale distretto	5'175	15'251	778'366	4	34	4'708	803'538	1'798'360	1'826'648

Tabella N. 2.3.6 - Numero di ceppi e superfici vitate per distretto - Mendrisio

Distretto Varietà	Ceppi a filare			Ceppi a pergola			Totale Ceppi	S. computabili m2	
	1° anno	2° anno	3° anno e +	1° anno	2° anno	3° anno e +		produtti-	totali
Mendrisio									
CHARDONNAY	624	1'618	83'493	0	0	0	85'735	154'685	157'567
CHASSELAS	1'470	30	16'654	0	0	50	18'204	31'910	33'915
DORAL	345	5	3'549	0	0	0	3'899	7'482	8'016
KERNER	186	1'018	5'186	0	0	0	6'390	11'230	12'673
MÜLLER THURGAU / RIES. X SYLV	0	5	4'040	0	0	0	4'045	8'326	8'333
PINOT BIANCO	0	5	3'026	0	0	0	3'031	5'755	5'762
PINOT GRIGIO	0	5	4'493	0	0	0	4'498	8'939	8'946
SAUVIGNON BIANCO	4'055	50	38'077	0	0	0	42'182	65'332	73'251
SEMILLON	0	1'500	10'076	0	0	0	11'576	22'382	23'494
VIOGNIER	0	1'220	2'605	0	0	0	3'825	4'874	5'824
Totale bianche da I°	6'680	5'456	171'199	0	0	50	183'385	320'915	337'781
BONDOLA	0	20	626	0	0	0	646	905	920
CABERNET FRANC	555	0	28'487	0	0	0	29'042	53'233	53'952
CABERNET SAUVIGNON	894	249	27'218	0	0	0	28'361	54'482	56'680
CARMINOIR	0	5	4'574	0	0	0	4'579	9'463	9'467
DIOLINOIR	0	5	2'978	0	0	0	2'983	6'203	6'210
GAMARET	50	855	42'510	0	0	100	43'515	81'960	82'727
GARANOIR	0	5	800	0	0	0	805	2'258	2'265
MERLOT	17'526	14'994	1'334'074	75	4	13'889	1'380'562	2'877'019	2'924'513
PINOT NERO	0	20	10'094	0	0	0	10'114	19'995	20'025
SYRAH	0	325	12'164	0	0	0	12'489	22'883	23'348
Totale rosse da I°	19'025	16'478	1'463'525	75	4	13'989	1'513'096	3'128'401	3'180'107
ARNEIS	0	0	30	0	0	0	30	57	57
ARVINE	0	0	500	0	0	0	500	709	709
BIANCHE EUROPEE NON DEFINITE IIA	50	54	2'331	0	0	259	2'694	6'239	6'392
BIANCHE IBRIDI / PD (AMERICANE)	0	10	842	1	0	0	853	1'616	1'627
CHARMONT	0	0	605	0	0	0	605	1'116	1'116
ERMITAGE	0	0	180	0	0	0	180	339	339
GEWÜRZTRAMINER	0	0	2'284	0	0	0	2'284	3'748	3'748
JOHANNITER	0	0	30	0	0	0	30	71	71
MOSCATO BIANCO	30	0	726	0	0	4	760	982	1'046
ROUSSANNE	0	0	87	0	0	0	87	164	164
SAVAGNIN BIANCO / PAIEN / HEIDA	0	0	5	0	0	0	5	12	12
SCHEUREBE	0	0	300	0	0	0	300	389	389
SOLARIS	0	0	300	0	0	0	300	708	708
VB 32 - 07	0	0	372	0	0	0	372	877	877
Totale bianche da II°	80	64	8'592	1	0	263	9'000	17'027	17'255
ALICANTE BOUSCHET	0	0	666	0	0	0	666	1'134	1'134
ALPHONSE LAVALLE	20	0	0	0	0	0	20	0	42
ANCELOTTA	0	170	2'067	0	0	0	2'237	4'032	4'228
ARINARNOA	0	0	1'628	0	0	0	1'628	2'935	2'935
CABERNET ACOLON	0	0	100	0	0	0	100	236	236
CABERNET DORSA	0	0	100	0	0	0	100	236	236
CABERNET JURA	0	0	351	0	0	0	351	610	610
CABERNET MYTHOS	0	0	100	0	0	0	100	236	236
CARMENERE	0	0	535	0	0	0	535	693	693
CHAMBOURCIN	300	0	581	0	0	0	881	1'629	2'392
CHANCELLOR	0	0	20	0	0	0	20	31	31
EGIODOLA	0	0	607	0	0	0	607	888	888
FREISA	0	0	233	0	0	117	350	867	867
GALOTTA	40	170	100	0	0	0	310	305	482
ISABELLA	0	0	110	0	0	160	270	775	775
KATAWBA	0	0	3	0	0	35	38	147	147
MALBEC	0	0	850	0	0	0	850	1'651	1'651
MARECHAL FOCH	0	0	45	0	0	0	45	89	89
MARSELAN	0	0	619	0	0	0	619	903	903
MOSCATO BLU	0	0	7	0	0	0	7	21	21
MOSCATO D'AMBURGO	20	0	0	0	0	0	20	0	42
MOURVEDRE	0	0	546	0	0	0	546	707	707
NEBBIOLO	340	0	2'010	0	0	0	2'350	4'630	5'453
PETIT VERDOT	1'100	0	3'988	0	0	0	5'088	7'532	9'499
REGENT	0	0	705	0	0	0	705	1'834	1'834
ROSSE EUROPEE NON DEFINITE IIA	0	79	2'590	0	0	59	2'728	5'780	5'843
ROSSE IBRIDI / PD (AMERICANE)	86	83	6'165	1	0	1'476	7'811	21'167	21'511
SANGIOVESE	0	0	100	0	0	0	100	200	200
TANNAT	0	0	744	0	0	0	744	1'420	1'420
VB 91 - 26 - 04	0	0	96	0	0	0	96	226	226
VB 91 - 26 - 18	0	0	244	0	0	0	244	496	496
VB 91 - 26 - 26	0	0	89	0	0	0	89	210	210
VB 91 - 26 - 27	0	0	77	0	0	0	77	182	182
Totale rosse da II°	1'906	502	26'076	1	0	1'847	30'332	61'802	66'219
Totale bianche	6'760	5'520	179'791	1	0	313	192'385	337'942	355'036
Totale rosse	20'931	16'980	1'489'601	76	4	15'836	1'543'428	3'190'203	3'246'326
Totale distretto	27'691	22'500	1'669'392	77	4	16'149	1'735'813	3'528'145	3'601'362

Tabella N. 2.3.7 - Numero di ceppi e superfici vitate per distretto - Riviera

Distretto	Ceppi a filare			Ceppi a pergola			Totale Ceppi	Superfici computabili m2	
	1° anno	2° anno	3° anno e +	1° anno	2° anno	3° anno e +		produttive	totali
Riviera									
CHARDONNAY	0	0	124	0	0	0	124	290	290
PINOT GRIGIO	0	0	2'348	0	0	0	2'348	2'630	2'630
Totale bianche da I°	0	0	2'472	0	0	0	2'472	2'920	2'920
BONDOLA	0	0	576	0	0	144	720	1'839	1'839
CABERNET FRANC	0	0	890	0	0	0	890	1'270	1'270
CABERNET SAUVIGNON	0	0	500	0	0	0	500	887	887
CARMINOIR	0	0	1'200	0	0	0	1'200	2'005	2'005
GAMARET	0	0	3'610	0	0	0	3'610	6'439	6'439
MERLOT	204	212	79'254	28	6	32'539	112'243	298'985	299'755
PINOT NERO	0	30	1'820	0	0	0	1'850	4'846	4'891
Totale rosse da I°	204	242	87'850	28	6	32'683	121'013	316'271	317'086
BIANCHE EUROPEE NON DEFINITE IIA	0	0	20	0	0	10	30	100	100
BIANCHE IBRIDI / PD (AMERICANE)	0	0	52	0	0	71	123	268	268
Totale bianche da II°	0	0	72	0	0	81	153	368	368
ANCELOTTA	0	0	330	0	0	0	330	565	565
ARINARNOA	0	0	170	0	0	0	170	339	339
CLINTON	0	0	0	0	0	12	12	48	48
GALOTTA	0	0	104	0	0	0	104	155	155
MARSELAN	0	0	65	0	0	0	65	129	129
ROSSE EUROPEE NON DEFINITE IIA	0	0	15	0	0	16	31	109	109
ROSSE IBRIDI / PD (AMERICANE)	0	0	2'747	0	0	1'088	3'835	11'407	11'407
SEIBEL	0	0	102	0	0	0	102	306	306
Totale rosse da II°	0	0	3'533	0	0	1'116	4'649	13'058	13'058
Totale bianche	0	0	2'544	0	0	81	2'625	3'288	3'288
Totale rosse	204	242	91'383	28	6	33'799	125'662	329'329	330'144
Totale distretto	204	242	93'927	28	6	33'880	128'287	332'617	333'432

Tabella N. 2.3.8 - Numero di ceppi e superfici vitate per distretto – Valle Maggia

Distretto	Ceppi a filare			Ceppi a pergola			Totale Ceppi	Superfici computabili m2	
	1° anno	2° anno	3° anno e +	1° anno	2° anno	3° anno e +		produttive	totali
Valle Maggia									
CHARDONNAY	0	0	1'150	0	0	0	1'150	2'871	2'871
CHASSELAS	0	0	0	0	0	2	2	8	8
DORAL	0	150	605	0	0	0	755	1'587	1'759
KERNER	0	0	670	0	0	0	670	1'570	1'570
SAUVIGNON BIANCO	0	0	268	0	0	0	268	695	695
Totale bianche da I°	0	150	2'693	0	0	2	2'845	6'731	6'903
BONDOLA	5	0	320	0	0	193	518	1'732	1'747
CABERNET FRANC	0	250	206	0	0	0	456	643	808
CABERNET SAUVIGNON	0	0	161	0	0	0	161	483	483
CARMINOIR	0	0	24	0	0	0	24	72	72
GAMARET	0	0	581	0	0	0	581	1'227	1'227
GARANOIR	0	0	570	0	0	0	570	950	950
MERLOT	0	250	17'875	0	0	45	18'170	45'965	46'130
PINOT NERO	0	0	736	0	0	0	736	1'857	1'857
Totale rosse da I°	5	500	20'473	0	0	238	21'216	52'929	53'274
BIANCHE EUROPEE NON DEFINITE IIA	0	0	3	0	0	0	3	9	9
BIANCHE IBRIDI / PD (AMERICANE)	0	0	29	0	0	3	32	99	99
Totale bianche da II°	0	0	32	0	0	3	35	108	108
BARBERA	0	0	10	0	0	10	20	70	70
CABERNET JURA	0	24	0	0	0	410	434	1'513	1'549
CHAMBOURCIN	0	0	380	0	0	410	790	2'502	2'502
CLINTON	0	0	4	0	0	6	10	36	36
ISABELLA	0	8	207	0	0	316	531	1'897	1'909
KATAWBA	0	0	5	0	0	1	6	19	19
MOSCATO BLU	0	0	12	0	0	0	12	36	36
PRIOR	0	325	0	0	0	0	325	225	450
REGENT	0	0	561	0	0	2	563	1'518	1'518
ROSSE EUROPEE NON DEFINITE IIA	0	0	44	0	0	1	45	136	136
ROSSE IBRIDI / PD (AMERICANE)	0	0	5'181	10	75	7'606	12'872	45'220	45'408
Totale rosse da II°	0	357	6'404	10	75	8'762	15'608	53'172	53'633
Totale bianche	0	150	2'725	0	0	5	2'880	6'839	7'011
Totale rosse	5	857	26'877	10	75	9'000	36'824	106'101	106'907
Totale distretto	5	1'007	29'602	10	75	9'005	39'704	112'940	113'918

Tabella N. 2.3.9 - Numero di ceppi e superfici vitate - Mesolcina

Distretto	Ceppi a filare			Ceppi a pergola			Totale Ceppi	Superfici computabili m2		
	Varietà	1° anno	2° anno	3° anno e +	1° anno	2° anno		3° anno e +	produttive	totali
Mesolcina										
CHARDONNAY	0	0	4'319	0	0	0	4'319	8'214	8'214	
CHASSELAS	0	0	145	0	0	0	145	374	374	
DORAL	0	0	482	0	0	0	482	1'120	1'120	
PINOT GRIGIO	0	0	664	0	0	0	664	964	964	
SAUVIGNON BIANCO	0	0	150	0	0	0	150	330	330	
Totale bianche da I°	0	0	5'760	0	0	0	5'760	11'002	11'002	
BONDOLA	0	0	1'777	0	0	2	1'779	4'693	4'693	
CABERNET FRANC	0	25	1'042	0	0	0	1'067	2'031	2'058	
CABERNET SAUVIGNON	0	0	1'923	0	0	0	1'923	3'677	3'677	
DIOLINOIR	0	3	0	0	0	0	3	2	4	
GAMARET	0	57	414	0	0	20	491	1'168	1'210	
MERLOT	540	2'159	96'261	0	0	1'613	100'573	242'905	246'418	
PINOT NERO	0	0	1'679	0	0	0	1'679	3'197	3'197	
SYRAH	0	0	252	0	0	0	252	484	484	
Totale rosse da I°	540	2'244	103'348	0	0	1'635	107'767	258'157	261'741	
BIANCHE EUROPEE NON DEFINITE IIA	0	0	461	0	0	30	491	1'135	1'135	
BIANCHE IBRIDI / PD (AMERICANE)	0	0	0	0	0	6	6	24	24	
BRONNER	0	0	300	0	0	0	300	548	548	
FREISAMER	0	0	185	0	0	0	185	355	355	
GEWÜRZTRAMINER	0	0	697	0	0	0	697	1'338	1'338	
MOSCATO BIANCO	0	0	3	0	0	2	5	17	17	
RIESLING.	0	0	315	0	0	0	315	605	605	
SOLARIS	0	0	270	0	0	0	270	539	539	
Totale bianche da II°	0	0	2'231	0	0	38	2'269	4'561	4'561	
ANCELOTTA	0	0	16	0	0	0	16	31	31	
BARBERA	0	0	7	0	0	0	7	21	21	
CABERNET CORTIS	0	0	200	0	0	0	200	365	365	
CABERNET JURA	0	2	200	0	0	0	202	366	368	
CLINTON	0	0	17	0	0	92	109	419	419	
GALOTTA	0	3	0	0	0	0	3	2	4	
ISABELLA	0	0	86	0	0	4	90	274	274	
MADERA	0	0	33	0	0	64	97	315	315	
MALBEC	0	0	505	0	0	0	505	969	969	
MONTEPULCIANO	50	0	0	0	0	0	50	0	150	
NEBBIOLO	0	0	23	0	0	0	23	69	69	
RAC 3022	0	2	0	0	0	0	2	1	3	
ROSSE EUROPEE NON DEFINITE IIA	0	0	1'077	0	0	19	1'096	2'439	2'439	
ROSSE IBRIDI / PD (AMERICANE)	11	0	798	0	4	964	1'777	6'158	6'199	
SEIBEL	0	0	5	0	0	2	7	23	23	
VB 91 - 26 - 25	0	0	600	0	0	0	600	1'096	1'096	
Totale rosse da II°	61	7	3'567	0	4	1'145	4'784	12'548	12'745	
Totale bianche	0	0	7'991	0	0	38	8'029	15'563	15'563	
Totale rosse	601	2'251	106'915	0	4	2'780	112'551	270'705	274'486	
Totale distretto	601	2'251	114'906	0	4	2'818	120'580	286'268	290'049	

3 RISULTATI QUANTITATIVI

Nelle pagine che seguono riportiamo nell'ordine le tabelle relative ai quantitativi tassati per la vendemmia 2009, senza commento. Dove possibile abbiamo indicato i quantitativi della categoria IGT, suddividendoli in quantitativi "IGT normali" e "IGT nostrano".

3.1.1 Quantitativi tassati per varietà e categoria - Ticino

Cate- goria	Varietà	kg totale		kg	kg IGT	kg IGT	kg IGT	kg		kg altri
			pot. DOC	globali	nostrana	normali	v. da tavola	usi		
1B	CHARDONNAY	261'974	258'299	3'675	3'675	0	0	0	0	
1B	CHASSELAS	30'020	29'620	400	400	0	0	0	0	
1B	DORAL	15'926	13'228	2'698	2'698	0	0	0	0	
1B	KERNER	19'735	18'547	1'188	1'188	0	0	0	0	
1B	MÜLLER THURGAU / RIESLING X SYLV.	9'829	9'829	0	0	0	0	0	0	
1B	PINOT BIANCO	5'950	5'865	85	85	0	0	0	0	
1B	PINOT GRIGIO	13'563	13'563	0	0	0	0	0	0	
1B	SAUVIGNON BIANCO	73'825	73'825	0	0	0	0	0	0	
1B	SEMILLON	17'883	17'883	0	0	0	0	0	0	
1B	VIOGNIER	5'398	5'398	0	0	0	0	0	0	
T. bianche I°		454'103	446'057	8'046	8'046	0	0	0	0	
2B	AMIGNE	81	0	81	81	0	0	0	0	
2B	ARNEIS	90	0	90	90	0	0	0	0	
2B	ARVINE	563	0	563	563	0	0	0	0	
2B	BIANCHE EUROPEE NON DEFINITE IIA	524	0	524	524	0	0	0	0	
2B	BIANCHE IBRIDI / PD (AMERICANE)	10'498	0	3'678	0	3'678	6'820	0	0	
2B	BRONNER	2'537	0	2'537	0	2'537	0	0	0	
2B	CHARMONT	440	0	440	440	0	0	0	0	
2B	COMPLETER	1'375	0	1'375	1'375	0	0	0	0	
2B	ERMITAGE	292	0	292	292	0	0	0	0	
2B	GEWÜRZTRAMINER	4'020	0	4'020	4'020	0	0	0	0	
2B	JOHANNITER	3'278	0	3'278	3'278	0	0	0	0	
2B	LILIORILA	423	0	423	0	423	0	0	0	
2B	MOSCATO BIANCO	4'027	0	4'027	4'027	0	0	0	0	
2B	MOSCATO BRISTALER	18	0	18	0	18	0	0	0	
2B	NOAH	403	0	0	0	0	403	0	0	
2B	ROUSSANNE	162	0	162	162	0	0	0	0	
2B	SAUVIGNON GRIS	294	0	294	294	0	0	0	0	
2B	SCHEUREBE	523	0	523	0	523	0	0	0	
2B	SEYVAL BIANCO	953	0	953	0	953	0	0	0	
2B	SOLARIS	3'276	0	3'276	328	2'948	0	0	0	
2B	VB 32 - 07	1'371	0	1'371	0	1'371	0	0	0	
T. bianche II°		35'148	0	27'925	15'474	12'451	7'223	0	0	
T. uve bianche		489'251	446'057	35'971	23'520	12'451	7'223	0	0	
1R	BONDOLA	45'243	44'116	1'127	1'127	0	0	0	0	
1R	CABERNET FRANC	60'014	59'510	504	504	0	0	0	0	
1R	CABERNET SAUVIGNON	75'024	75'024	0	0	0	0	0	0	
1R	CARMINOIR	16'563	16'563	0	0	0	0	0	0	
1R	DIOLINOIR	7'590	7'160	430	430	0	0	0	0	
1R	GAMARET	120'049	120'049	0	0	0	0	0	0	
1R	GARANOIR	3'145	3'145	0	0	0	0	0	0	
1R	MERLOT	6'282'459	6'188'766	93'443	93'443	0	250	0	0	
1R	PINOT NERO	67'209	67'209	0	0	0	0	0	0	
1R	SYRAH	21'822	21'822	0	0	0	0	0	0	
T. rosse I°		6'699'118	6'603'364	95'504	95'504	0	250	0	0	
2R	ALICANTE BOUSCHET	1'100	0	1'100	1'100	0	0	0	0	
2R	ANCELOTTA	4'762	0	4'762	4'762	0	0	0	0	
2R	ARINARNOA	8'275	0	8'275	8'275	0	0	0	0	
2R	CABERNET CARBON	35	0	35	0	35	0	0	0	
2R	CABERNET CORTIS	100	0	100	0	100	0	0	0	
2R	CABERNET DORSA	253	0	253	253	0	0	0	0	
2R	CABERNET JURA	2'637	0	2'637	0	2'637	0	0	0	
2R	CALADOC	243	0	243	243	0	0	0	0	
2R	CARMENERE	682	0	682	682	0	0	0	0	
2R	CHAMBOURCIN	7'684	0	7'524	0	7'524	160	0	0	
2R	CHANCELLOR	360	0	360	0	360	0	0	0	
2R	CLINTON	954	0	954	0	954	0	0	0	
2R	DE CHAUNAC (SEIBEL 9549)	160	0	160	0	160	0	0	0	
2R	EGIODOLA	1'342	0	1'342	1'342	0	0	0	0	
2R	FREISA	483	0	483	483	0	0	0	0	
2R	GALOTTA	1'114	0	1'114	1'114	0	0	0	0	
2R	ISABELLA	10'167	0	9'746	0	9'746	421	0	0	
2R	KATAWBA	1'283	0	1'283	0	1'283	0	0	0	
2R	LEON MILLOT	79	0	79	0	79	0	0	0	
2R	MADERA	366	0	366	0	366	0	0	0	
2R	MALBEC	1'029	0	1'029	1'029	0	0	0	0	
2R	MARECHAL FOCH	6'699	0	6'421	0	6'421	278	0	0	
2R	MARSELAN	5'563	0	5'563	0	5'563	0	0	0	
2R	MOURVEDRE	915	0	915	915	0	0	0	0	
2R	NEBBIOLO	4'370	0	4'370	4'370	0	0	0	0	
2R	PETIT VERDOT	7'433	0	7'433	7'433	0	0	0	0	
2R	RAC 3209	50	0	50	0	50	0	0	0	
2R	REGENT	2'668	0	2'668	0	2'668	0	0	0	
2R	RONDO	135	0	135	0	135	0	0	0	
2R	ROSSE EUROPEE NON DEFINITE IIA	8'933	0	8'663	8'663	0	270	0	0	
2R	ROSSE IBRIDI / PD (AMERICANE)	101'628	0	54'083	0	54'083	47'545	0	0	
2R	SAINT LAURENT	856	0	856	856	0	0	0	0	
2R	SEIBEL	1'915	0	1'915	0	1'915	0	0	0	
2R	TANNAT	1'047	0	1'047	1'047	0	0	0	0	
2R	VB 91 - 26 - 04	297	0	297	0	297	0	0	0	
2R	VB 91 - 26 - 18	726	0	726	0	726	0	0	0	
2R	VB 91 - 26 - 25	5'976	0	5'976	0	5'976	0	0	0	
2R	VB 91 - 26 - 27	194	0	194	0	194	0	0	0	
2R	VB 91 - 26 - 29	286	0	286	0	286	0	0	0	
2R	VB JURA 25	474	0	474	0	474	0	0	0	
T. rosse II°		193'273	0	144'599	42'567	102'032	48'674	0	0	
T. uve rosse		6'892'391	6'603'364	240'103	138'071	102'032	48'924	0	0	
T. bianche e rosse		7'381'642	7'049'421	276'074	161'591	114'483	56'147	0	0	

3.1.2 Quantitativi tassati per varietà e categoria - Mesolcina

Cate- goria	Varietà	kg totale		kg IGT	kg IGT	kg IGT	kg	kg altri
			pot. DOC	globali	nostrana	normali	v. da tavola	usi
1B	CHARDONNAY	4'811	4'811	0	0	0	0	0
1B	CHASSELAS	0	0	0	0	0	0	0
1B	DORAL	0	0	0	0	0	0	0
1B	KERNER	0	0	0	0	0	0	0
1B	MÜLLER THURGAU / RIESLING X SYLV.	0	0	0	0	0	0	0
1B	PINOT BIANCO	0	0	0	0	0	0	0
1B	PINOT GRIGIO	1'043	1'043	0	0	0	0	0
1B	SAUVIGNON BIANCO	0	0	0	0	0	0	0
1B	SEMILLON	0	0	0	0	0	0	0
1B	VIOGNIER	0	0	0	0	0	0	0
T. bianche I°		5'854	5'854	0	0	0	0	0
2B	AMIGNE	0	0	0	0	0	0	0
2B	ARNEIS	0	0	0	0	0	0	0
2B	ARVINE	0	0	0	0	0	0	0
2B	BIANCHE EUROPEE NON DEFINITE IIA	300	0	300	300	0	0	0
2B	BIANCHE IBRIDI / PD (AMERICANE)	0	0	0	0	0	0	0
2B	BRONNER	200	0	200	0	200	0	0
2B	CHARMONT	0	0	0	0	0	0	0
2B	COMPLETER	0	0	0	0	0	0	0
2B	ERMITAGE	0	0	0	0	0	0	0
2B	FREISAMER	376	0	376	376	0	0	0
2B	GEWÜRZTRAMINER	660	0	660	660	0	0	0
2B	JOHANNITER	0	0	0	0	0	0	0
2B	LILIORILA	0	0	0	0	0	0	0
2B	MOSCATO BIANCO	0	0	0	0	0	0	0
2B	NOAH	-385	0	18	0	18	-403	0
2B	RIESLING.	403	0	0	0	0	403	0
2B	ROUSSANNE	358	0	358	358	0	0	0
2B	SAUVIGNON GRIS	-132	0	-132	-132	0	0	0
2B	SCHEUREBE	-229	0	-229	294	-523	0	0
2B	SEYVAL BIANCO	-430	0	-430	0	-430	0	0
2B	SOLARIS	-2'323	0	-2'323	-328	-1'995	0	0
2B	TOCAI	3'611	0	3'611	328	3'283	0	0
2B	VB 32 - 07	0	0	0	0	0	0	0
T. bianche II°		2'409	0	2'409	1'856	553	0	0
T. uve bianche		8'263	5'854	2'409	1'856	553	0	0
1R	BONDOLA	928	928	0	0	0	0	0
1R	CABERNET FRANC	1'208	1'208	0	0	0	0	0
1R	CABERNET SAUVIGNON	2'687	2'687	0	0	0	0	0
1R	CARMINOIR	0	0	0	0	0	0	0
1R	DIOLINOIR	0	0	0	0	0	0	0
1R	GAMARET	432	432	0	0	0	0	0
1R	GARANOIR	0	0	0	0	0	0	0
1R	MERLOT	140'649	140'649	0	0	0	0	0
1R	PINOT NERO	1'598	1'598	0	0	0	0	0
1R	SYRAH	280	280	0	0	0	0	0
T. rosse I°		147'782	147'782	0	0	0	0	0
2R	ALICANTE BOUSCHET	0	0	0	0	0	0	0
2R	ARINARNOA	0	0	0	0	0	0	0
2R	CABERNET CARBON	0	0	0	0	0	0	0
2R	CABERNET JURA	0	0	0	0	0	0	0
2R	CABERNET MYTHOS	0	0	0	0	0	0	0
2R	CALADOC	0	0	0	0	0	0	0
2R	CARMENERE	0	0	0	0	0	0	0
2R	CHAMBOURCIN	0	0	0	0	0	0	0
2R	CHANCELLOR	0	0	0	0	0	0	0
2R	CLINTON	0	0	0	0	0	0	0
2R	DE CHAUNAC (SEIBEL 9549)	0	0	0	0	0	0	0
2R	EGIODOLA	0	0	0	0	0	0	0
2R	FREISA	0	0	0	0	0	0	0
2R	GALOTTA	0	0	0	0	0	0	0
2R	GAMAY	0	0	0	0	0	0	0
2R	ISABELLA	0	0	0	0	0	0	0
2R	KATAWBA	0	0	0	0	0	0	0
2R	LEON MILLOT	0	0	0	0	0	0	0
2R	MADERA	0	0	0	0	0	0	0
2R	MALBEC	310	0	310	310	0	0	0
2R	MARECHAL FOCH	0	0	0	0	0	0	0
2R	MARSELAN	0	0	0	0	0	0	0
2R	MOURVEDRE	0	0	0	0	0	0	0
2R	NEBBIOLO	0	0	0	0	0	0	0
2R	NERO D'AVOLA	0	0	0	0	0	0	0
2R	PETIT VERDOT	0	0	0	0	0	0	0
2R	PRIMITIVO - ZINFANDEL	0	0	0	0	0	0	0
2R	REGENT	0	0	0	0	0	0	0
2R	ROSSE EUROPEE NON DEFINITE IIA	910	0	910	910	0	0	0
2R	ROSSE IBRIDI / PD (AMERICANE)	397	0	397	0	397	0	0
2R	SAINT LAURENT	0	0	0	0	0	0	0
2R	SEIBEL	0	0	0	0	0	0	0
2R	SOLARIS	0	0	0	0	0	0	0
2R	SYRAH	0	0	0	0	0	0	0
2R	TANNAT	0	0	0	0	0	0	0
2R	VB 91 - 26 - 04	0	0	0	0	0	0	0
2R	VB 91 - 26 - 18	0	0	0	0	0	0	0
2R	VB 91 - 26 - 25	450	0	450	0	450	0	0
2R	VB 91 - 26 - 26	0	0	0	0	0	0	0
2R	VB 91 - 26 - 27	0	0	0	0	0	0	0
2R	VB 91 - 26 - 29	0	0	0	0	0	0	0
2R	VB JURA 25	0	0	0	0	0	0	0
T. rosse II°		2'067	0	2'067	1'220	847	0	0
T. uve rosse		149'849	147'782	2'067	1'220	847	0	0
T. bianche e rosse		158'112	153'636	4'476	3'076	1'400	0	0

3.1.3 Quantitativi tassati per varietà e categoria - Ticino + Mesolcina

Cate- goria	Varietà	kg totale	kg	kg IGT	kg IGT	kg IGT	kg	kg altri
			pot. DOC	globali	nostrana	normali	v. da tavola	usi
1B	CHARDONNAY	266'785	263'110	3'675	3'675	0	0	0
1B	CHASSELAS	30'020	29'620	400	400	0	0	0
1B	DORAL	15'926	13'228	2'698	2'698	0	0	0
1B	KERNER	19'735	18'547	1'188	1'188	0	0	0
1B	MÜLLER THURGAU / RIESLING X SYLV.	9'829	9'829	0	0	0	0	0
1B	PINOT BIANCO	5'950	5'865	85	85	0	0	0
1B	PINOT GRIGIO	14'606	14'606	0	0	0	0	0
1B	SAUVIGNON BIANCO	73'825	73'825	0	0	0	0	0
1B	SEMILLON	17'883	17'883	0	0	0	0	0
1B	VIOGNIER	5'398	5'398	0	0	0	0	0
T. bianche I°		459'957	451'911	8'046	8'046	0	0	0
2B	AMIGNE	81	0	81	81	0	0	0
2B	ARNEIS	90	0	90	90	0	0	0
2B	ARVINE	563	0	563	563	0	0	0
2B	BIANCHE EUROPEE NON DEFINITE IIA	824	0	824	824	0	0	0
2B	BIANCHE IBRIDI / PD (AMERICANE)	10'498	0	3'678	0	3'678	6'820	0
2B	BRONNER	2'737	0	2'737	0	2'737	0	0
2B	CHARMONT	440	0	440	440	0	0	0
2B	COMPLETER	1'375	0	1'375	1'375	0	0	0
2B	ERMITAGE	292	0	292	292	0	0	0
2B	FREISAMER	376	0	376	376	0	0	0
2B	GEWÜRZTRAMINER	4'680	0	4'680	4'680	0	0	0
2B	JOHANNITER	3'278	0	3'278	3'278	0	0	0
2B	LILIORILA	423	0	423	0	423	0	0
2B	MOSCATO BIANCO	4'027	0	4'027	4'027	0	0	0
2B	MOSCATO BRISTALER	18	0	18	0	18	0	0
2B	NOAH	403	0	0	0	0	403	0
2B	RIESLING.	520	0	520	520	0	0	0
2B	ROUSSANNE	162	0	162	162	0	0	0
2B	SAUVIGNON GRIS	294	0	294	294	0	0	0
2B	SCHEUREBE	523	0	523	0	523	0	0
2B	SEYVAL BIANCO	953	0	953	0	953	0	0
2B	SOLARIS	3'611	0	3'611	328	3'283	0	0
2B	VB 32 - 07	1'371	0	1'371	0	1'371	0	0
T. bianche II°		37'539	0	30'316	17'330	12'986	7'223	0
T. uve bianche		497'496	451'911	38'362	25'376	12'986	7'223	0
1R	BONDOLA	46'171	45'044	1'127	1'127	0	0	0
1R	CABERNET FRANC	61'222	60'718	504	504	0	0	0
1R	CABERNET SAUVIGNON	77'711	77'711	0	0	0	0	0
1R	CARMINOIR	16'563	16'563	0	0	0	0	0
1R	DIOLINOIR	7'590	7'160	430	430	0	0	0
1R	GAMARET	120'481	120'481	0	0	0	0	0
1R	GARANOIR	3'145	3'145	0	0	0	0	0
1R	MERLOT	6'423'108	6'329'415	93'443	93'443	0	250	0
1R	PINOT NERO	68'807	68'807	0	0	0	0	0
1R	SYRAH	22'102	22'102	0	0	0	0	0
T. rosse I°		6'846'900	6'751'146	95'504	95'504	0	250	0
2R	ALICANTE BOUSCHET	1'100	0	1'100	1'100	0	0	0
2R	ANCELOTTA	4'762	0	4'762	4'762	0	0	0
2R	ARINARNOA	8'275	0	8'275	8'275	0	0	0
2R	CABERNET CARBON	35	0	35	0	35	0	0
2R	CABERNET CORTIS	100	0	100	0	100	0	0
2R	CABERNET DORSA	253	0	253	253	0	0	0
2R	CABERNET JURA	2'637	0	2'637	0	2'637	0	0
2R	CALADOC	243	0	243	243	0	0	0
2R	CARMENERE	682	0	682	682	0	0	0
2R	CHAMBOURCIN	7'684	0	7'524	0	7'524	160	0
2R	CHANCELLOR	360	0	360	0	360	0	0
2R	CLINTON	954	0	954	0	954	0	0
2R	DE CHAUNAC (SEIBEL 9549)	160	0	160	0	160	0	0
2R	EGIODOLA	1'342	0	1'342	1'342	0	0	0
2R	FREISA	483	0	483	483	0	0	0
2R	GALOTTA	1'114	0	1'114	1'114	0	0	0
2R	ISABELLA	10'167	0	9'746	0	9'746	421	0
2R	KATAWBA	1'283	0	1'283	0	1'283	0	0
2R	LEON MILLOT	79	0	79	0	79	0	0
2R	MADERA	366	0	366	0	366	0	0
2R	MALBEC	1'339	0	1'339	1'339	0	0	0
2R	MARECHAL FOCH	6'699	0	6'421	0	6'421	278	0
2R	MARSELAN	5'563	0	5'563	0	5'563	0	0
2R	MOURVEDRE	915	0	915	915	0	0	0
2R	NEBBIOLO	4'370	0	4'370	4'370	0	0	0
2R	PETIT VERDOT	7'433	0	7'433	7'433	0	0	0
2R	RAC 3209	50	0	50	0	50	0	0
2R	REGENT	2'668	0	2'668	0	2'668	0	0
2R	RONDO	135	0	135	0	135	0	0
2R	ROSSE EUROPEE NON DEFINITE IIA	9'843	0	9'573	9'573	0	270	0
2R	ROSSE IBRIDI / PD (AMERICANE)	102'025	0	54'480	0	54'480	47'545	0
2R	SAINT LAURENT	856	0	856	856	0	0	0
2R	SEIBEL	1'915	0	1'915	0	1'915	0	0
2R	TANNAT	1'047	0	1'047	1'047	0	0	0
2R	VB 91 - 26 - 04	297	0	297	0	297	0	0
2R	VB 91 - 26 - 18	726	0	726	0	726	0	0
2R	VB 91 - 26 - 25	6'426	0	6'426	0	6'426	0	0
2R	VB 91 - 26 - 27	194	0	194	0	194	0	0
2R	VB 91 - 26 - 29	286	0	286	0	286	0	0
2R	VB JURA 25	474	0	474	0	474	0	0
T. rosse II°		195'340	0	146'666	43'787	102'879	48'674	0
T. uve rosse		7'042'240	6'751'146	242'170	139'291	102'879	48'924	0
T. bianche e rosse		7'539'736	7'203'057	280'532	164'667	115'865	56'147	0

Tabella N. 3.1.4.1 Quantitativi tassati per varietà, categoria e distretto

Varietà e Distretto	N. tassa- zioni	kg totale	%	kg pot. DOC	kg IGT globali	kg IGT nostrano	kg IGT normali	kg v. da tavola	kg altri usi	Brix media	fr./q media	fr. valore
CHARDONNAY												
Mendrisio	93	120'716	1.64	117'358	3'358	3'358	0	0	0	21.5	402.00	484'710.00
Lugano	78	46'027	0.62	45'710	317	317	0	0	0	21.1	397.00	182'953.00
Locarno	36	50'684	0.69	50'684	0	0	0	0	0	20.8	390.00	197'790.00
Valle Maggia	7	2'952	0.04	2'952	0	0	0	0	0	20.0	352.00	10'392.00
Bellinzona	35	27'688	0.38	27'688	0	0	0	0	0	21.4	406.00	112'528.00
Riviera	0	0		0	0	0	0	0	0		0.00	0.00
Blenio	17	11'280	0.15	11'280	0	0	0	0	0	20.6	380.00	42'872.00
Leventina	3	2'627	0.04	2'627	0	0	0	0	0	21.6	412.00	10'826.00
Tot. CANTONE	269	261'974		258'299	3'675	3'675	0	0	0		397.78	1'042'071.00
<i>Mesolcina</i>	<i>5</i>	<i>4'811</i>		<i>4'811</i>	<i>0</i>	<i>0</i>	<i>0</i>	<i>0</i>	<i>0</i>	<i>21.4</i>	<i>405.00</i>	<i>19'479.00</i>
Tot. GENERALE	274	266'785		263'110	3'675	3'675	0	0	0		397.90	1'061'550.00
CHASSELAS												
Mendrisio	50	24'440	0.33	24'220	220	220	0	0	0	17.9	294.00	71'806.00
Lugano	12	4'684	0.06	4'684	0	0	0	0	0	18.1	306.00	14'320.00
Locarno	4	289		289	0	0	0	0	0	18.8	333.00	962.00
Valle Maggia	0	0		0	0	0	0	0	0		0.00	0.00
Bellinzona	2	161		161	0	0	0	0	0	16.2	195.00	314.00
Riviera	0	0		0	0	0	0	0	0		0.00	0.00
Blenio	3	446		266	180	180	0	0	0	18.2	244.00	1'088.00
Leventina	0	0		0	0	0	0	0	0		0.00	0.00
Tot. CANTONE	71	30'020		29'620	400	400	0	0	0		294.77	88'490.00
<i>Mesolcina</i>	<i>0</i>	<i>0</i>		<i>0</i>	<i>0</i>	<i>0</i>	<i>0</i>	<i>0</i>	<i>0</i>		<i>0.00</i>	<i>0.00</i>
Tot. GENERALE	71	30'020		29'620	400	400	0	0	0		294.77	88'490.00
DORAL												
Mendrisio	6	7'515	0.10	4'817	2'698	2'698	0	0	0	21.2	318.00	23'930.00
Lugano	5	1'448	0.02	1'448	0	0	0	0	0	20.6	403.00	5'834.00
Locarno	6	2'780	0.04	2'780	0	0	0	0	0	19.3	327.00	9'093.00
Valle Maggia	1	95		95	0	0	0	0	0	20.0	380.00	361.00
Bellinzona	3	3'872	0.05	3'872	0	0	0	0	0	21.9	437.00	16'906.00
Riviera	0	0		0	0	0	0	0	0		0.00	0.00
Blenio	1	216		216	0	0	0	0	0	21.4	430.00	929.00
Leventina	0	0		0	0	0	0	0	0		0.00	0.00
Tot. CANTONE	22	15'926		13'228	2'698	2'698	0	0	0		358.24	57'053.00
<i>Mesolcina</i>	<i>0</i>	<i>0</i>		<i>0</i>	<i>0</i>	<i>0</i>	<i>0</i>	<i>0</i>	<i>0</i>		<i>0.00</i>	<i>0.00</i>
Tot. GENERALE	22	15'926		13'228	2'698	2'698	0	0	0		358.24	57'053.00
KERNER												
Mendrisio	21	9'140	0.12	9'140	0	0	0	0	0	22.0	293.00	26'792.00
Lugano	7	3'721	0.05	2'533	1'188	1'188	0	0	0	21.3	249.00	9'254.00
Locarno	18	6'769	0.09	6'769	0	0	0	0	0	22.1	300.00	20'307.00
Valle Maggia	1	105		105	0	0	0	0	0	21.2	280.00	294.00
Bellinzona	0	0		0	0	0	0	0	0		0.00	0.00
Riviera	0	0		0	0	0	0	0	0		0.00	0.00
Blenio	0	0		0	0	0	0	0	0		0.00	0.00
Leventina	0	0		0	0	0	0	0	0		0.00	0.00
Tot. CANTONE	47	19'735		18'547	1'188	1'188	0	0	0		287.04	56'647.00
<i>Mesolcina</i>	<i>0</i>	<i>0</i>		<i>0</i>	<i>0</i>	<i>0</i>	<i>0</i>	<i>0</i>	<i>0</i>		<i>0.00</i>	<i>0.00</i>
Tot. GENERALE	47	19'735		18'547	1'188	1'188	0	0	0		287.04	56'647.00

Tabella N. 3.1.4.2 Quantitativi tassati per varietà, categoria e distretto

Varietà e Distretto	N. tassa- zioni	kg totale	%	kg pot. DOC	kg IGT globali	kg IGT nostrano	kg IGT normali	kg v. da tavola	kg altri usi	Brix media	fr./q media	fr. valore
MÜLLER THURGAU / RIESLING X SYLVANER												
Mendrisio	7	3'009	0.04	3'009	0	0	0	0	0	20.2	397.00	11'938.00
Lugano	11	5'131	0.07	5'131	0	0	0	0	0	20.4	396.00	20'305.00
Locarno	0	0		0	0	0	0	0	0		0.00	0.00
Valle Maggia	0	0		0	0	0	0	0	0		0.00	0.00
Bellinzona	0	0		0	0	0	0	0	0		0.00	0.00
Riviera	0	0		0	0	0	0	0	0		0.00	0.00
Blenio	1	1'689	0.02	1'689	0	0	0	0	0	21.6	455.00	7'685.00
Leventina	0	0		0	0	0	0	0	0		0.00	0.00
Tot. CANTONE	19	9'829		9'829	0	0	0	0	0		406.23	39'928.00
<i>Mesolcina</i>	<i>0</i>	<i>0</i>		<i>0</i>	<i>0</i>	<i>0</i>	<i>0</i>	<i>0</i>	<i>0</i>		<i>0.00</i>	<i>0.00</i>
Tot. GENERALE	19	9'829		9'829	0	0	0	0	0		406.23	39'928.00
PINOT BIANCO												
Mendrisio	2	5'642	0.08	5'642	0	0	0	0	0	20.4	415.00	23'415.00
Lugano	1	223		223	0	0	0	0	0	20.8	420.00	937.00
Locarno	0	0		0	0	0	0	0	0		0.00	0.00
Valle Maggia	0	0		0	0	0	0	0	0		0.00	0.00
Bellinzona	0	0		0	0	0	0	0	0		0.00	0.00
Riviera	0	0		0	0	0	0	0	0		0.00	0.00
Blenio	1	85		0	85	85	0	0	0	19.0	170.00	145.00
Leventina	0	0		0	0	0	0	0	0		0.00	0.00
Tot. CANTONE	4	5'950		5'865	85	85	0	0	0		411.71	24'497.00
<i>Mesolcina</i>	<i>0</i>	<i>0</i>		<i>0</i>	<i>0</i>	<i>0</i>	<i>0</i>	<i>0</i>	<i>0</i>		<i>0.00</i>	<i>0.00</i>
Tot. GENERALE	4	5'950		5'865	85	85	0	0	0		411.71	24'497.00
PINOT GRIGIO												
Mendrisio	5	6'658	0.09	6'658	0	0	0	0	0	21.7	396.00	26'364.00
Lugano	6	1'756	0.02	1'756	0	0	0	0	0	21.6	411.00	7'219.00
Locarno	0	0		0	0	0	0	0	0		0.00	0.00
Valle Maggia	0	0		0	0	0	0	0	0		0.00	0.00
Bellinzona	1	315		315	0	0	0	0	0	22.2	420.00	1'323.00
Riviera	7	3'059	0.04	3'059	0	0	0	0	0	20.0	350.00	10'707.00
Blenio	2	1'775	0.02	1'775	0	0	0	0	0	21.4	414.00	7'345.00
Leventina	0	0		0	0	0	0	0	0		0.00	0.00
Tot. CANTONE	21	13'563		13'563	0	0	0	0	0		390.46	52'958.00
<i>Mesolcina</i>	<i>2</i>	<i>1'043</i>		<i>1'043</i>	<i>0</i>	<i>0</i>	<i>0</i>	<i>0</i>	<i>0</i>	<i>20.8</i>	<i>399.00</i>	<i>4'157.00</i>
Tot. GENERALE	23	14'606		14'606	0	0	0	0	0		391.04	57'115.00
SAUVIGNON BIANCO												
Mendrisio	43	42'485	0.58	42'485	0	0	0	0	0	21.6	405.00	172'103.00
Lugano	24	15'841	0.21	15'841	0	0	0	0	0	20.9	389.00	61'550.00
Locarno	8	9'418	0.13	9'418	0	0	0	0	0	20.6	378.00	35'589.00
Valle Maggia	1	135		135	0	0	0	0	0	19.2	290.00	392.00
Bellinzona	8	5'946	0.08	5'946	0	0	0	0	0	21.0	391.00	23'227.00
Riviera	0	0		0	0	0	0	0	0		0.00	0.00
Blenio	0	0		0	0	0	0	0	0		0.00	0.00
Leventina	0	0		0	0	0	0	0	0		0.00	0.00
Tot. CANTONE	84	73'825		73'825	0	0	0	0	0		396.70	292'861.00
<i>Mesolcina</i>	<i>0</i>	<i>0</i>		<i>0</i>	<i>0</i>	<i>0</i>	<i>0</i>	<i>0</i>	<i>0</i>		<i>0.00</i>	<i>0.00</i>
Tot. GENERALE	84	73'825		73'825	0	0	0	0	0		396.70	292'861.00

Tabella N. 3.1.4.3 Quantitativi tassati per varietà, categoria e distretto

Varietà e Distretto	N. tassa- zioni	kg totale	%	kg pot. DOC	kg IGT globali	kg IGT nostrano	kg IGT normali	kg v. da tavola	kg altri usi	Brix media	fr./q media	fr. valore
SEMILLON												
Mendrisio	24	14'437	0.20	14'437	0	0	0	0	0	20.6	413.00	59'623.00
Lugano	6	2'608	0.04	2'608	0	0	0	0	0	20.6	409.00	10'675.00
Locarno	1	238		238	0	0	0	0	0	20.6	410.00	976.00
Valle Maggia	0	0		0	0	0	0	0	0		0.00	0.00
Bellinzona	1	600		600	0	0	0	0	0	20.0	390.00	2'340.00
Riviera	0	0		0	0	0	0	0	0		0.00	0.00
Blenio	0	0		0	0	0	0	0	0		0.00	0.00
Leventina	0	0		0	0	0	0	0	0		0.00	0.00
Tot. CANTONE	32	17'883		17'883	0	0	0	0	0		411.64	73'614.00
<i>Mesolcina</i>	<i>0</i>	<i>0</i>		<i>0</i>	<i>0</i>	<i>0</i>	<i>0</i>	<i>0</i>	<i>0</i>		<i>0.00</i>	<i>0.00</i>
Tot. GENERALE	32	17'883		17'883	0	0	0	0	0		411.64	73'614.00
VIIGNIER												
Mendrisio	4	3'940	0.05	3'940	0	0	0	0	0	21.3	388.00	15'288.00
Lugano	1	1'390	0.02	1'390	0	0	0	0	0	21.4	410.00	5'699.00
Locarno	1	68		68	0	0	0	0	0	22.6	410.00	279.00
Valle Maggia	0	0		0	0	0	0	0	0		0.00	0.00
Bellinzona	0	0		0	0	0	0	0	0		0.00	0.00
Riviera	0	0		0	0	0	0	0	0		0.00	0.00
Blenio	0	0		0	0	0	0	0	0		0.00	0.00
Leventina	0	0		0	0	0	0	0	0		0.00	0.00
Tot. CANTONE	6	5'398		5'398	0	0	0	0	0		393.96	21'266.00
<i>Mesolcina</i>	<i>0</i>	<i>0</i>		<i>0</i>	<i>0</i>	<i>0</i>	<i>0</i>	<i>0</i>	<i>0</i>		<i>0.00</i>	<i>0.00</i>
Tot. GENERALE	6	5'398		5'398	0	0	0	0	0		393.96	21'266.00
BONDOLA												
Mendrisio	1	790	0.01	790	0	0	0	0	0	18.6	340.00	2'686.00
Lugano	1	120		120	0	0	0	0	0	19.4	360.00	432.00
Locarno	92	21'697	0.29	21'580	117	117	0	0	0	19.7	346.00	75'141.00
Valle Maggia	0	0		0	0	0	0	0	0		0.00	0.00
Bellinzona	68	13'659	0.19	13'659	0	0	0	0	0	20.3	350.00	47'868.00
Riviera	2	1'034	0.01	1'034	0	0	0	0	0	19.4	360.00	3'722.00
Blenio	17	3'633	0.05	2'623	1'010	1'010	0	0	0	19.3	296.00	10'746.00
Leventina	22	4'310	0.06	4'310	0	0	0	0	0	19.6	354.00	15'264.00
Tot. CANTONE	203	45'243		44'116	1'127	1'127	0	0	0		344.49	155'859.00
<i>Mesolcina</i>	<i>4</i>	<i>928</i>		<i>928</i>	<i>0</i>	<i>0</i>	<i>0</i>	<i>0</i>	<i>0</i>	<i>20.5</i>	<i>360.00</i>	<i>3'341.00</i>
Tot. GENERALE	207	46'171		45'044	1'127	1'127	0	0	0		344.81	159'200.00
CABERNET FRANC												
Mendrisio	56	39'365	0.53	39'365	0	0	0	0	0	21.7	438.00	172'434.00
Lugano	14	8'297	0.11	8'297	0	0	0	0	0	21.0	417.00	34'637.00
Locarno	16	3'750	0.05	3'246	504	504	0	0	0	21.5	389.00	14'592.00
Valle Maggia	0	0		0	0	0	0	0	0		0.00	0.00
Bellinzona	15	6'979	0.09	6'979	0	0	0	0	0	21.4	425.00	29'692.00
Riviera	1	1'000	0.01	1'000	0	0	0	0	0	21.4	448.00	4'480.00
Blenio	2	153		153	0	0	0	0	0	20.6	401.00	613.00
Leventina	1	470		470	0	0	0	0	0	21.0	428.00	2'012.00
Tot. CANTONE	105	60'014		59'510	504	504	0	0	0		430.67	258'460.00
<i>Mesolcina</i>	<i>4</i>	<i>1'208</i>		<i>1'208</i>	<i>0</i>	<i>0</i>	<i>0</i>	<i>0</i>	<i>0</i>	<i>21.4</i>	<i>447.00</i>	<i>5'403.00</i>
Tot. GENERALE	109	61'222		60'718	504	504	0	0	0		430.99	263'863.00

Tabella N. 3.1.4.4 Quantitativi tassati per varietà, categoria e distretto

Varietà e Distretto	N. tassa- zioni	kg totale	%	kg pot. DOC	kg IGT globali	kg IGT nostrano	kg IGT normali	kg v. da tavola	kg altri usi	Brix media	fr./q media	fr. valore
CABERNET SAUVIGNON												
Mendrisio	53	39'423	0.53	39'423	0	0	0	0	0	21.3	433.00	170'860.00
Lugano	29	13'837	0.19	13'837	0	0	0	0	0	21.0	422.00	58'326.00
Locarno	11	3'634	0.05	3'634	0	0	0	0	0	21.1	420.00	15'259.00
Valle Maggia	0	0		0	0	0	0	0	0		0.00	0.00
Bellinzona	19	13'119	0.18	13'119	0	0	0	0	0	20.8	394.00	51'656.00
Riviera	1	887	0.01	887	0	0	0	0	0	21.6	450.00	3'992.00
Blenio	5	4'124	0.06	4'124	0	0	0	0	0	22.6	450.00	18'558.00
Leventina	0	0		0	0	0	0	0	0		0.00	0.00
Tot. CANTONE	118	75'024		75'024	0	0	0	0	0		424.73	318'651.00
<i>Mesolcina</i>	<i>3</i>	<i>2'687</i>		<i>2'687</i>	<i>0</i>	<i>0</i>	<i>0</i>	<i>0</i>	<i>0</i>	<i>21.4</i>	<i>437.00</i>	<i>11'742.00</i>
Tot. GENERALE	121	77'711		77'711	0	0	0	0	0		425.16	330'393.00
CARMINOIR												
Mendrisio	13	7'120	0.10	7'120	0	0	0	0	0	21.1	430.00	30'635.00
Lugano	7	1'674	0.02	1'674	0	0	0	0	0	21.8	442.00	7'395.00
Locarno	4	1'501	0.02	1'501	0	0	0	0	0	22.6	446.00	6'689.00
Valle Maggia	0	0		0	0	0	0	0	0		0.00	0.00
Bellinzona	10	5'318	0.07	5'318	0	0	0	0	0	21.0	400.00	21'291.00
Riviera	1	950	0.01	950	0	0	0	0	0	21.6	450.00	4'275.00
Blenio	0	0		0	0	0	0	0	0		0.00	0.00
Leventina	0	0		0	0	0	0	0	0		0.00	0.00
Tot. CANTONE	35	16'563		16'563	0	0	0	0	0		424.35	70'285.00
<i>Mesolcina</i>	<i>0</i>	<i>0</i>		<i>0</i>	<i>0</i>	<i>0</i>	<i>0</i>	<i>0</i>	<i>0</i>		<i>0.00</i>	<i>0.00</i>
Tot. GENERALE	35	16'563		16'563	0	0	0	0	0		424.35	70'285.00
DIOLINOIR												
Mendrisio	12	4'228	0.06	3'798	430	430	0	0	0	21.3	403.00	17'021.00
Lugano	5	897	0.01	897	0	0	0	0	0	21.6	444.00	3'982.00
Locarno	3	896	0.01	896	0	0	0	0	0	22.5	448.00	4'014.00
Valle Maggia	0	0		0	0	0	0	0	0		0.00	0.00
Bellinzona	5	1'569	0.02	1'569	0	0	0	0	0	22.6	434.00	6'808.00
Riviera	0	0		0	0	0	0	0	0		0.00	0.00
Blenio	0	0		0	0	0	0	0	0		0.00	0.00
Leventina	0	0		0	0	0	0	0	0		0.00	0.00
Tot. CANTONE	25	7'590		7'160	430	430	0	0	0		419.30	31'825.00
<i>Mesolcina</i>	<i>0</i>	<i>0</i>		<i>0</i>	<i>0</i>	<i>0</i>	<i>0</i>	<i>0</i>	<i>0</i>		<i>0.00</i>	<i>0.00</i>
Tot. GENERALE	25	7'590		7'160	430	430	0	0	0		419.30	31'825.00
GAMARET												
Mendrisio	81	53'030	0.72	53'030	0	0	0	0	0	21.5	436.00	231'017.00
Lugano	24	11'327	0.15	11'327	0	0	0	0	0	21.6	440.00	49'865.00
Locarno	86	23'281	0.32	23'281	0	0	0	0	0	20.4	405.00	94'280.00
Valle Maggia	0	0		0	0	0	0	0	0		0.00	0.00
Bellinzona	26	13'982	0.19	13'982	0	0	0	0	0	21.2	425.00	59'360.00
Riviera	15	5'527	0.07	5'527	0	0	0	0	0	21.3	432.00	23'870.00
Blenio	41	11'136	0.15	11'136	0	0	0	0	0	20.5	409.00	45'571.00
Leventina	6	1'766	0.02	1'766	0	0	0	0	0	21.2	437.00	7'713.00
Tot. CANTONE	279	120'049		120'049	0	0	0	0	0		426.22	511'676.00
<i>Mesolcina</i>	<i>2</i>	<i>432</i>		<i>432</i>	<i>0</i>	<i>0</i>	<i>0</i>	<i>0</i>	<i>0</i>	<i>19.8</i>	<i>367.00</i>	<i>1'584.00</i>
Tot. GENERALE	281	120'481		120'481	0	0	0	0	0		426.01	513'260.00

Tabella N. 3.1.4.5 Quantitativi tassati per varietà, categoria e distretto

Varietà e Distretto	N. tassa- zioni	kg totale	%	kg pot. DOC	kg IGT globali	kg IGT nostrano	kg IGT normali	kg v. da tavola	kg altri usi	Brix media	fr./q media	fr. valore
GARANOIR												
Mendrisio	1	1'700	0.02	1'700	0	0	0	0	0	19.2	386.00	6'562.00
Lugano	4	445		445	0	0	0	0	0	21.4	483.00	2'151.00
Locarno	1	200		200	0	0	0	0	0	23.0	506.00	1'012.00
Valle Maggia	1	573		573	0	0	0	0	0	20.0	416.00	2'384.00
Bellinzona	0	0		0	0	0	0	0	0		0.00	0.00
Riviera	0	0		0	0	0	0	0	0		0.00	0.00
Blenio	2	227		227	0	0	0	0	0	20.7	442.00	1'003.00
Leventina	0	0		0	0	0	0	0	0		0.00	0.00
Tot. CANTONE	9	3'145		3'145	0	0	0	0	0		416.92	13'112.00
<i>Mesolcina</i>	<i>0</i>	<i>0</i>		<i>0</i>	<i>0</i>	<i>0</i>	<i>0</i>	<i>0</i>	<i>0</i>		<i>0.00</i>	<i>0.00</i>
Tot. GENERALE	9	3'145		3'145	0	0	0	0	0		416.92	13'112.00
MERLOT												
Mendrisio	4'574	2'549'981	34.54	2'476'730	73'251	73'251	0	0	0	21.2	406.00	10'346'588.00
Lugano	1'132	759'448	10.29	754'245	5'203	5'203	0	0	0	21.0	405.00	3'076'604.00
Locarno	3'195	1'128'802	15.29	1'126'263	2'539	2'539	0	0	0	20.9	407.00	4'591'941.00
Valle Maggia	44	15'888	0.22	15'888	0	0	0	0	0	19.8	372.00	59'163.00
Bellinzona	3'091	1'121'742	15.20	1'115'267	6'225	6'225	0	250	0	20.7	400.00	4'485'255.00
Riviera	730	238'093	3.23	238'093	0	0	0	0	0	20.8	408.00	971'511.00
Blenio	856	283'189	3.84	280'957	2'232	2'232	0	0	0	20.2	388.00	1'098'258.00
Leventina	523	185'316	2.51	181'323	3'993	3'993	0	0	0	20.2	381.00	706'072.00
Tot. CANTONE	14'145	6'282'459		6'188'766	93'443	93'443	0	250	0		403.27	25'335'392.00
<i>Mesolcina</i>	<i>423</i>	<i>140'649</i>		<i>140'649</i>	<i>0</i>	<i>0</i>	<i>0</i>	<i>0</i>	<i>0</i>	<i>20.4</i>	<i>394.00</i>	<i>553'932.00</i>
Tot. GENERALE	14'568	6'423'108		6'329'415	93'443	93'443	0	250	0		403.07	25'889'324.00
PINOT NERO												
Mendrisio	17	14'258	0.19	14'258	0	0	0	0	0	21.7	423.00	60'276.00
Lugano	34	18'204	0.25	18'204	0	0	0	0	0	21.5	439.00	79'988.00
Locarno	7	5'353	0.07	5'353	0	0	0	0	0	20.1	398.00	21'278.00
Valle Maggia	0	0		0	0	0	0	0	0		0.00	0.00
Bellinzona	33	12'930	0.18	12'930	0	0	0	0	0	20.4	382.00	49'352.00
Riviera	12	3'356	0.05	3'356	0	0	0	0	0	20.8	414.00	13'905.00
Blenio	6	1'810	0.02	1'810	0	0	0	0	0	21.4	422.00	7'636.00
Leventina	47	11'298	0.15	11'298	0	0	0	0	0	20.5	409.00	46'194.00
Tot. CANTONE	156	67'209		67'209	0	0	0	0	0		414.57	278'629.00
<i>Mesolcina</i>	<i>3</i>	<i>1'598</i>		<i>1'598</i>	<i>0</i>	<i>0</i>	<i>0</i>	<i>0</i>	<i>0</i>	<i>22.4</i>	<i>441.00</i>	<i>7'055.00</i>
Tot. GENERALE	159	68'807		68'807	0	0	0	0	0		415.20	285'684.00
SYRAH												
Mendrisio	21	18'056	0.24	18'056	0	0	0	0	0	21.0	434.00	78'368.00
Lugano	4	1'554	0.02	1'554	0	0	0	0	0	21.1	436.00	6'775.00
Locarno	7	1'662	0.02	1'662	0	0	0	0	0	20.4	366.00	6'086.00
Valle Maggia	0	0		0	0	0	0	0	0		0.00	0.00
Bellinzona	1	550		550	0	0	0	0	0	20.6	426.00	2'343.00
Riviera	0	0		0	0	0	0	0	0		0.00	0.00
Blenio	0	0		0	0	0	0	0	0		0.00	0.00
Leventina	0	0		0	0	0	0	0	0		0.00	0.00
Tot. CANTONE	33	21'822		21'822	0	0	0	0	0		428.80	93'572.00
<i>Mesolcina</i>	<i>1</i>	<i>280</i>		<i>280</i>	<i>0</i>	<i>0</i>	<i>0</i>	<i>0</i>	<i>0</i>	<i>22.8</i>	<i>456.00</i>	<i>1'277.00</i>
Tot. GENERALE	34	22'102		22'102	0	0	0	0	0		429.14	94'849.00

Tabella N. 3.1.4.6 Quantitativi tassati per varietà, categoria e distretto

Varietà e Distretto	N. tassa- zioni	kg totale	%	kg pot. DOC	kg IGT globali	kg IGT nostrano	kg IGT normali	kg v. da tavola	kg altri usi	Brix media	fr./q media	fr. valore
AMIGNE												
Bellinzona	1	81		0	81	81	0	0	0	18.6	170.00	138.00
Tot. CANTONE	1	81		0	81	81	0	0	0		170.37	138.00
Mesolcina	0	0		0	0	0	0	0	0		0.00	0.00
Tot. GENERALE	1	81		0	81	81	0	0	0		170.37	138.00
ARNEIS												
Mendrisio	1	90		0	90	90	0	0	0	22.0	170.00	153.00
Tot. CANTONE	1	90		0	90	90	0	0	0		170.00	153.00
Mesolcina	0	0		0	0	0	0	0	0		0.00	0.00
Tot. GENERALE	1	90		0	90	90	0	0	0		170.00	153.00
ARVINE												
Mendrisio	2	563		0	563	563	0	0	0	21.2	170.00	957.00
Tot. CANTONE	2	563		0	563	563	0	0	0		169.98	957.00
Mesolcina	0	0		0	0	0	0	0	0		0.00	0.00
Tot. GENERALE	2	563		0	563	563	0	0	0		169.98	957.00
BIANCHE EUROPEE NON DEFINITE IIA												
Mendrisio	2	410		0	410	410	0	0	0	20.5	170.00	697.00
Bellinzona	2	114		0	114	114	0	0	0	21.7	170.00	194.00
Tot. CANTONE	4	524		0	524	524	0	0	0		170.04	891.00
Mesolcina	1	300		0	300	300	0	0	0	21.2	170.00	510.00
Tot. GENERALE	5	824		0	824	824	0	0	0		170.02	1'401.00
BIANCHE IBRIDI / PD (AMERICANE)												
Mendrisio	1	307		0	307	0	307	0	0	19.8	170.00	522.00
Lugano	3	727		0	577	0	577	150	0	20.6	145.00	1'056.00
Locarno	28	8'812	0.12	0	2'142	0	2'142	6'670	0	18.8	79.00	6'976.00
Bellinzona	1	80		0	80	0	80	0	0	19.0	170.00	136.00
Riviera	1	180		0	180	0	180	0	0	21.0	170.00	306.00
Blenio	3	392		0	392	0	392	0	0	20.9	170.00	666.00
Tot. CANTONE	37	10'498		0	3'678	0	3'678	6'820	0		92.04	9'662.00
Mesolcina	0	0		0	0	0	0	0	0		0.00	0.00
Tot. GENERALE	37	10'498		0	3'678	0	3'678	6'820	0		92.04	9'662.00
BRONNER												
Lugano	2	2'537	0.03	0	2'537	0	2'537	0	0	20.4	170.00	4'313.00
Tot. CANTONE	2	2'537		0	2'537	0	2'537	0	0		170.00	4'313.00
Mesolcina	1	200		0	200	0	200	0	0	23.0	170.00	340.00
Tot. GENERALE	3	2'737		0	2'737	0	2'737	0	0		170.00	4'653.00
CHARMONT												
Mendrisio	1	440		0	440	440	0	0	0	20.8	170.00	748.00
Tot. CANTONE	1	440		0	440	440	0	0	0		170.00	748.00
Mesolcina	0	0		0	0	0	0	0	0		0.00	0.00
Tot. GENERALE	1	440		0	440	440	0	0	0		170.00	748.00
COMPLETER												
Lugano	4	705		0	705	705	0	0	0	21.1	170.00	1'199.00
Locarno	1	670		0	670	670	0	0	0	23.4	170.00	1'139.00
Tot. CANTONE	5	1'375		0	1'375	1'375	0	0	0		170.04	2'338.00
Mesolcina	0	0		0	0	0	0	0	0		0.00	0.00
Tot. GENERALE	5	1'375		0	1'375	1'375	0	0	0		170.04	2'338.00

Tabella N. 3.1.4.7 Quantitativi tassati per varietà, categoria e distretto

Varietà e Distretto	N. tassa- zioni	kg totale	%	kg pot. DOC	kg IGT globali	kg IGT nostrano	kg IGT normali	kg v. da tavola	kg altri usi	Brix media	fr./q media	fr. valore
ERMITAGE												
Mendrisio	1	292		0	292	292	0	0	0	18.6	170.00	496.00
Tot. CANTONE	1	292		0	292	292	0	0	0		169.86	496.00
Mesolcina	0	0		0	0	0	0	0	0		0.00	0.00
Tot. GENERALE	1	292		0	292	292	0	0	0		169.86	496.00
FREISAMER												
Tot. CANTONE	0	0		0	0	0	0	0	0		0.00	0.00
Mesolcina	1	376		0	376	376	0	0	0	22.8	170.00	639.00
Tot. GENERALE	1	376		0	376	376	0	0	0		170.00	639.00
GEWÜRZTRAMINER												
Mendrisio	4	4'020	0.05	0	4'020	4'020	0	0	0	23.6	170.00	6'834.00
Tot. CANTONE	4	4'020		0	4'020	4'020	0	0	0		170.00	6'834.00
Mesolcina	1	660		0	660	660	0	0	0	22.8	170.00	1'122.00
Tot. GENERALE	5	4'680		0	4'680	4'680	0	0	0		170.00	7'956.00
JOHANNITER												
Lugano	4	2'978	0.04	0	2'978	2'978	0	0	0	20.6	170.00	5'063.00
Locarno	2	300		0	300	300	0	0	0	19.2	170.00	510.00
Tot. CANTONE	6	3'278		0	3'278	3'278	0	0	0		170.01	5'573.00
Mesolcina	0	0		0	0	0	0	0	0		0.00	0.00
Tot. GENERALE	6	3'278		0	3'278	3'278	0	0	0		170.01	5'573.00
LILIORILA												
Lugano	1	423		0	423	0	423	0	0	23.0	170.00	719.00
Tot. CANTONE	1	423		0	423	0	423	0	0		169.98	719.00
Mesolcina	0	0		0	0	0	0	0	0		0.00	0.00
Tot. GENERALE	1	423		0	423	0	423	0	0		169.98	719.00
MOSCATO BIANCO												
Mendrisio	1	1'027	0.01	0	1'027	1'027	0	0	0	22.4	170.00	1'746.00
Blenio	1	3'000	0.04	0	3'000	3'000	0	0	0	21.0	170.00	5'100.00
Tot. CANTONE	2	4'027		0	4'027	4'027	0	0	0		170.00	6'846.00
Mesolcina	0	0		0	0	0	0	0	0		0.00	0.00
Tot. GENERALE	2	4'027		0	4'027	4'027	0	0	0		170.00	6'846.00
MOSCATO BRISTALER												
Locarno	1	18		0	18	0	18	0	0	18.2	170.00	31.00
Tot. CANTONE	1	18		0	18	0	18	0	0		172.22	31.00
Mesolcina	0	0		0	0	0	0	0	0		0.00	0.00
Tot. GENERALE	1	18		0	18	0	18	0	0		172.22	31.00
NOAH												
Locarno	1	403		0	0	0	0	403	0	19.8	50.00	202.00
Tot. CANTONE	1	403		0	0	0	0	403	0		50.12	202.00
Mesolcina	0	0		0	0	0	0	0	0		0.00	0.00
Tot. GENERALE	1	403		0	0	0	0	403	0		50.12	202.00
RIESLING.												
Tot. CANTONE	0	0		0	0	0	0	0	0		0.00	0.00
Mesolcina	1	520		0	520	520	0	0	0	22.8	170.00	884.00
Tot. GENERALE	1	520		0	520	520	0	0	0		170.00	884.00

Tabella N. 3.1.4.8 Quantitativi tassati per varietà, categoria e distretto

Varietà e Distretto	N. tassa- zioni	kg totale	%	kg pot. DOC	kg IGT globali	kg IGT nostrano	kg IGT normali	kg v. da tavola	kg altri usi	Brix media	fr./q media	fr. valore
ROUSSANNE												
Mendrisio	1	162		0	162	162	0	0	0	19.8	170.00	275.00
Tot. CANTONE	1	162		0	162	162	0	0	0		169.75	275.00
Mesolcina	0	0		0	0	0	0	0	0		0.00	0.00
Tot. GENERALE	1	162		0	162	162	0	0	0		169.75	275.00
SAUVIGNON GRIS												
Lugano	1	294		0	294	294	0	0	0	22.6	170.00	500.00
Tot. CANTONE	1	294		0	294	294	0	0	0		170.07	500.00
Mesolcina	0	0		0	0	0	0	0	0		0.00	0.00
Tot. GENERALE	1	294		0	294	294	0	0	0		170.07	500.00
SCHEUREBE												
Mendrisio	1	523		0	523	0	523	0	0	19.4	170.00	889.00
Tot. CANTONE	1	523		0	523	0	523	0	0		169.98	889.00
Mesolcina	0	0		0	0	0	0	0	0		0.00	0.00
Tot. GENERALE	1	523		0	523	0	523	0	0		169.98	889.00
SEYVAL BIANCO												
Lugano	1	685		0	685	0	685	0	0	20.0	170.00	1'165.00
Locarno	1	190		0	190	0	190	0	0	20.4	170.00	323.00
Blenio	3	78		0	78	0	78	0	0	20.7	170.00	133.00
Tot. CANTONE	5	953		0	953	0	953	0	0		170.09	1'621.00
Mesolcina	0	0		0	0	0	0	0	0		0.00	0.00
Tot. GENERALE	5	953		0	953	0	953	0	0		170.09	1'621.00
SOLARIS												
Mendrisio	1	328		0	328	328	0	0	0	30.0	170.00	558.00
Lugano	2	1'532	0.02	0	1'532	0	1'532	0	0	22.9	170.00	2'604.00
Locarno	1	156		0	156	0	156	0	0	26.0	170.00	265.00
Bellinzona	1	1'260	0.02	0	1'260	0	1'260	0	0	22.8	170.00	2'142.00
Tot. CANTONE	5	3'276		0	3'276	328	2'948	0	0		169.99	5'569.00
Mesolcina	2	335		0	335	0	335	0	0	21.8	170.00	570.00
Tot. GENERALE	7	3'611		0	3'611	328	3'283	0	0		170.01	6'139.00
VB 32 - 07												
Mendrisio	1	325		0	325	0	325	0	0	25.0	170.00	553.00
Lugano	2	541		0	541	0	541	0	0	21.6	170.00	920.00
Locarno	1	65		0	65	0	65	0	0	22.6	170.00	111.00
Bellinzona	1	440		0	440	0	440	0	0	22.4	170.00	748.00
Tot. CANTONE	5	1'371		0	1'371	0	1'371	0	0		170.09	2'332.00
Mesolcina	0	0		0	0	0	0	0	0		0.00	0.00
Tot. GENERALE	5	1'371		0	1'371	0	1'371	0	0		170.09	2'332.00
ALICANTE BOUSCHET												
Mendrisio	2	1'100	0.01	0	1'100	1'100	0	0	0	20.1	170.00	1'870.00
Tot. CANTONE	2	1'100		0	1'100	1'100	0	0	0		170.00	1'870.00
Mesolcina	0	0		0	0	0	0	0	0		0.00	0.00
Tot. GENERALE	2	1'100		0	1'100	1'100	0	0	0		170.00	1'870.00
ANCELOTTA												
Mendrisio	4	3'205	0.04	0	3'205	3'205	0	0	0	20.7	170.00	5'449.00
Lugano	3	729		0	729	729	0	0	0	22.2	170.00	1'239.00
Riviera	4	828	0.01	0	828	828	0	0	0	21.1	170.00	1'408.00
Tot. CANTONE	11	4'762		0	4'762	4'762	0	0	0		170.01	8'096.00
Tot. GENERALE	11	4'762		0	4'762	4'762	0	0	0		170.01	8'096.00

Tabella N. 3.1.4.9 Quantitativi tassati per varietà, categoria e distretto

Varietà e Distretto	N. tassa- zioni	kg totale	%	kg pot. DOC	kg IGT globali	kg IGT nostrano	kg IGT normali	kg v. da tavola	kg altri usi	Brix media	fr./q media	fr. valore
ARINARNOA												
Mendrisio	5	3'385	0.05	0	3'385	3'385	0	0	0	22.8	170.00	5'755.00
Lugano	1	300		0	300	300	0	0	0	22.0	170.00	510.00
Locarno	5	781	0.01	0	781	781	0	0	0	22.2	170.00	1'328.00
Valle Maggia	0	0		0	0	0	0	0	0		0.00	0.00
Bellinzona	1	1'440	0.02	0	1'440	1'440	0	0	0	23.2	170.00	2'448.00
Riviera	0	0		0	0	0	0	0	0		0.00	0.00
Blenio	1	1'100	0.01	0	1'100	1'100	0	0	0	22.2	170.00	1'870.00
Leventina	1	1'269	0.02	0	1'269	1'269	0	0	0	20.4	170.00	2'157.00
Tot. CANTONE	14	8'275		0	8'275	8'275	0	0	0		170.01	14'068.00
<i>Mesolcina</i>	<i>0</i>	<i>0</i>		<i>0</i>	<i>0</i>	<i>0</i>	<i>0</i>	<i>0</i>	<i>0</i>		<i>0.00</i>	<i>0.00</i>
Tot. GENERALE	14	8'275		0	8'275	8'275	0	0	0		170.01	14'068.00
CABERNET CARBON												
Locarno	1	35		0	35	0	35	0	0	21.4	170.00	60.00
Tot. CANTONE	1	35		0	35	0	35	0	0		171.43	60.00
<i>Mesolcina</i>	<i>0</i>	<i>0</i>		<i>0</i>	<i>0</i>	<i>0</i>	<i>0</i>	<i>0</i>	<i>0</i>		<i>0.00</i>	<i>0.00</i>
Tot. GENERALE	1	35		0	35	0	35	0	0		171.43	60.00
CABERNET CORTIS												
Bellinzona	1	100		0	100	0	100	0	0	23.4	170.00	170.00
Tot. CANTONE	1	100		0	100	0	100	0	0		170.00	170.00
<i>Mesolcina</i>	<i>0</i>	<i>0</i>		<i>0</i>	<i>0</i>	<i>0</i>	<i>0</i>	<i>0</i>	<i>0</i>		<i>0.00</i>	<i>0.00</i>
Tot. GENERALE	1	100		0	100	0	100	0	0		170.00	170.00
CABERNET DORSA												
Mendrisio	1	253		0	253	253	0	0	0	23.4	170.00	430.00
Tot. CANTONE	1	253		0	253	253	0	0	0		169.96	430.00
<i>Mesolcina</i>	<i>0</i>	<i>0</i>		<i>0</i>	<i>0</i>	<i>0</i>	<i>0</i>	<i>0</i>	<i>0</i>		<i>0.00</i>	<i>0.00</i>
Tot. GENERALE	1	253		0	253	253	0	0	0		169.96	430.00
CABERNET JURA												
Mendrisio	3	842	0.01	0	842	0	842	0	0	21.3	170.00	1'431.00
Lugano	1	715		0	715	0	715	0	0	20.2	170.00	1'216.00
Locarno	3	587		0	587	0	587	0	0	21.0	170.00	998.00
Valle Maggia	3	493		0	493	0	493	0	0	21.6	170.00	838.00
Tot. CANTONE	10	2'637		0	2'637	0	2'637	0	0		170.00	4'483.00
<i>Mesolcina</i>	<i>0</i>	<i>0</i>		<i>0</i>	<i>0</i>	<i>0</i>	<i>0</i>	<i>0</i>	<i>0</i>		<i>0.00</i>	<i>0.00</i>
Tot. GENERALE	10	2'637		0	2'637	0	2'637	0	0		170.00	4'483.00
CALADOC												
Lugano	1	243		0	243	243	0	0	0	22.0	170.00	413.00
Tot. CANTONE	1	243		0	243	243	0	0	0		169.96	413.00
<i>Mesolcina</i>	<i>0</i>	<i>0</i>		<i>0</i>	<i>0</i>	<i>0</i>	<i>0</i>	<i>0</i>	<i>0</i>		<i>0.00</i>	<i>0.00</i>
Tot. GENERALE	1	243		0	243	243	0	0	0		169.96	413.00
CARMENERE												
Mendrisio	1	682		0	682	682	0	0	0	22.8	170.00	1'159.00
Tot. CANTONE	1	682		0	682	682	0	0	0		169.94	1'159.00
<i>Mesolcina</i>	<i>0</i>	<i>0</i>		<i>0</i>	<i>0</i>	<i>0</i>	<i>0</i>	<i>0</i>	<i>0</i>		<i>0.00</i>	<i>0.00</i>
Tot. GENERALE	1	682		0	682	682	0	0	0		169.94	1'159.00

Tabella N. 3.1.4.10 Quantitativi tassati per varietà, categoria e distretto

Varietà e Distretto	N. tassa- zioni	kg totale	%	kg pot. DOC	kg IGT globali	kg IGT nostrano	kg IGT normali	kg v. da tavola	kg altri usi	Brix media	fr./q media	fr. valore
CHAMBOURCIN												
Mendrisio	3	1'100	0.01	0	940	0	940	160	0	21.6	153.00	1'678.00
Lugano	13	6'336	0.09	0	6'336	0	6'336	0	0	21.9	170.00	10'771.00
Locarno	1	220		0	220	0	220	0	0	21.4	170.00	374.00
Valle Maggia	1	28		0	28	0	28	0	0	21.4	170.00	48.00
Tot. CANTONE	18	7'684		0	7'524	0	7'524	160	0		167.50	12'871.00
<i>Mesolcina</i>	<i>0</i>	<i>0</i>		<i>0</i>	<i>0</i>	<i>0</i>	<i>0</i>	<i>0</i>	<i>0</i>		<i>0.00</i>	<i>0.00</i>
Tot. GENERALE	18	7'684		0	7'524	0	7'524	160	0		167.50	12'871.00
CHANCELLOR												
Locarno	2	360		0	360	0	360	0	0	21.4	170.00	612.00
Tot. CANTONE	2	360		0	360	0	360	0	0		170.00	612.00
<i>Mesolcina</i>	<i>0</i>	<i>0</i>		<i>0</i>	<i>0</i>	<i>0</i>	<i>0</i>	<i>0</i>	<i>0</i>		<i>0.00</i>	<i>0.00</i>
Tot. GENERALE	2	360		0	360	0	360	0	0		170.00	612.00
CLINTON												
Mendrisio	0	0		0	0	0	0	0	0		0.00	0.00
Lugano	1	954	0.01	0	954	0	954	0	0	20.4	170.00	1'622.00
Tot. CANTONE	1	954		0	954	0	954	0	0		170.02	1'622.00
<i>Mesolcina</i>	<i>0</i>	<i>0</i>		<i>0</i>	<i>0</i>	<i>0</i>	<i>0</i>	<i>0</i>	<i>0</i>		<i>0.00</i>	<i>0.00</i>
Tot. GENERALE	1	954		0	954	0	954	0	0		170.02	1'622.00
DE CHAUNAC (SEIBEL 9549)												
Locarno	1	160		0	160	0	160	0	0	21.4	170.00	272.00
Tot. CANTONE	1	160		0	160	0	160	0	0		170.00	272.00
<i>Mesolcina</i>	<i>0</i>	<i>0</i>		<i>0</i>	<i>0</i>	<i>0</i>	<i>0</i>	<i>0</i>	<i>0</i>		<i>0.00</i>	<i>0.00</i>
Tot. GENERALE	1	160		0	160	0	160	0	0		170.00	272.00
EGIODOLA												
Mendrisio	2	1'342	0.02	0	1'342	1'342	0	0	0	23.0	170.00	2'281.00
Tot. CANTONE	2	1'342		0	1'342	1'342	0	0	0		169.97	2'281.00
<i>Mesolcina</i>	<i>0</i>	<i>0</i>		<i>0</i>	<i>0</i>	<i>0</i>	<i>0</i>	<i>0</i>	<i>0</i>		<i>0.00</i>	<i>0.00</i>
Tot. GENERALE	2	1'342		0	1'342	1'342	0	0	0		169.97	2'281.00
FREISA												
Mendrisio	3	413		0	413	413	0	0	0	20.1	170.00	702.00
Locarno	1	70		0	70	70	0	0	0	19.8	170.00	119.00
Tot. CANTONE	4	483		0	483	483	0	0	0		169.98	821.00
<i>Mesolcina</i>	<i>0</i>	<i>0</i>		<i>0</i>	<i>0</i>	<i>0</i>	<i>0</i>	<i>0</i>	<i>0</i>		<i>0.00</i>	<i>0.00</i>
Tot. GENERALE	4	483		0	483	483	0	0	0		169.98	821.00
GALOTTA												
Mendrisio	2	400		0	400	400	0	0	0	23.6	170.00	680.00
Bellinzona	2	714		0	714	714	0	0	0	22.8	170.00	1'214.00
Tot. CANTONE	4	1'114		0	1'114	1'114	0	0	0		170.02	1'894.00
<i>Mesolcina</i>	<i>0</i>	<i>0</i>		<i>0</i>	<i>0</i>	<i>0</i>	<i>0</i>	<i>0</i>	<i>0</i>		<i>0.00</i>	<i>0.00</i>
Tot. GENERALE	4	1'114		0	1'114	1'114	0	0	0		170.02	1'894.00
ISABELLA												
Mendrisio	2	520		0	250	0	250	270	0	17.9	108.00	560.00
Lugano	8	7'599	0.10	0	7'599	0	7'599	0	0	17.8	170.00	12'918.00
Locarno	2	741	0.01	0	741	0	741	0	0	18.9	170.00	1'260.00
Valle Maggia	2	976	0.01	0	825	0	825	151	0	17.4	151.00	1'478.00
Bellinzona	2	331		0	331	0	331	0	0	18.3	170.00	563.00
Tot. CANTONE	16	10'167		0	9'746	0	9'746	421	0		165.03	16'779.00
Tot. GENERALE	16	10'167		0	9'746	0	9'746	421	0		165.03	16'779.00

Tabella N. 3.1.4.11 Quantitativi tassati per varietà, categoria e distretto

Varietà e Distretto	N. tassa- zioni	kg totale	%	kg pot. DOC	kg IGT globali	kg IGT nostrano	kg IGT normali	kg v. da tavola	kg altri usi	Brix media	fr./q media	fr. valore
KATAWBA												
Lugano	2	592		0	592	0	592	0	0	18.0	170.00	1'006.00
Locarno	2	691		0	691	0	691	0	0	19.0	170.00	1'175.00
Tot. CANTONE	4	1'283		0	1'283	0	1'283	0	0		169.99	2'181.00
<i>Mesolcina</i>	<i>0</i>	<i>0</i>		<i>0</i>	<i>0</i>	<i>0</i>	<i>0</i>	<i>0</i>	<i>0</i>		<i>0.00</i>	<i>0.00</i>
Tot. GENERALE	4	1'283		0	1'283	0	1'283	0	0		169.99	2'181.00
LEON MILLOT												
Lugano	1	24		0	24	0	24	0	0	24.8	170.00	41.00
Locarno	1	55		0	55	0	55	0	0	21.4	170.00	94.00
Tot. CANTONE	2	79		0	79	0	79	0	0		170.89	135.00
<i>Mesolcina</i>	<i>0</i>	<i>0</i>		<i>0</i>	<i>0</i>	<i>0</i>	<i>0</i>	<i>0</i>	<i>0</i>		<i>0.00</i>	<i>0.00</i>
Tot. GENERALE	2	79		0	79	0	79	0	0		170.89	135.00
MADERA												
Lugano	1	366		0	366	0	366	0	0	25.2	170.00	622.00
Tot. CANTONE	1	366		0	366	0	366	0	0		169.95	622.00
<i>Mesolcina</i>	<i>0</i>	<i>0</i>		<i>0</i>	<i>0</i>	<i>0</i>	<i>0</i>	<i>0</i>	<i>0</i>		<i>0.00</i>	<i>0.00</i>
Tot. GENERALE	1	366		0	366	0	366	0	0		169.95	622.00
MALBEC												
Mendrisio	2	1'029	0.01	0	1'029	1'029	0	0	0	19.2	170.00	1'749.00
Tot. CANTONE	2	1'029		0	1'029	1'029	0	0	0		169.97	1'749.00
<i>Mesolcina</i>	<i>1</i>	<i>310</i>		<i>0</i>	<i>310</i>	<i>310</i>	<i>0</i>	<i>0</i>	<i>0</i>	<i>21.4</i>	<i>170.00</i>	<i>527.00</i>
Tot. GENERALE	3	1'339		0	1'339	1'339	0	0	0		169.98	2'276.00
MARECHAL FOCH												
Mendrisio	1	278		0	0	0	0	278	0	22.8	50.00	139.00
Lugano	8	4'690	0.06	0	4'690	0	4'690	0	0	22.0	170.00	7'973.00
Locarno	6	1'293	0.02	0	1'293	0	1'293	0	0	21.7	170.00	2'198.00
Blenio	4	438		0	438	0	438	0	0	22.9	170.00	745.00
Tot. CANTONE	19	6'699		0	6'421	0	6'421	278	0		165.02	11'055.00
<i>Mesolcina</i>	<i>0</i>	<i>0</i>		<i>0</i>	<i>0</i>	<i>0</i>	<i>0</i>	<i>0</i>	<i>0</i>		<i>0.00</i>	<i>0.00</i>
Tot. GENERALE	19	6'699		0	6'421	0	6'421	278	0		165.02	11'055.00
MARSELAN												
Mendrisio	1	838	0.01	0	838	0	838	0	0	23.2	170.00	1'425.00
Lugano	1	310		0	310	0	310	0	0	22.0	170.00	527.00
Bellinzona	1	3'109	0.04	0	3'109	0	3'109	0	0	22.2	170.00	5'285.00
Leventina	1	1'306	0.02	0	1'306	0	1'306	0	0	20.4	170.00	2'220.00
Tot. CANTONE	4	5'563		0	5'563	0	5'563	0	0		170.00	9'457.00
<i>Mesolcina</i>	<i>0</i>	<i>0</i>		<i>0</i>	<i>0</i>	<i>0</i>	<i>0</i>	<i>0</i>	<i>0</i>		<i>0.00</i>	<i>0.00</i>
Tot. GENERALE	4	5'563		0	5'563	0	5'563	0	0		170.00	9'457.00
MOURVEDRE												
Mendrisio	1	915	0.01	0	915	915	0	0	0	22.8	170.00	1'556.00
Tot. CANTONE	1	915		0	915	915	0	0	0		170.05	1'556.00
<i>Mesolcina</i>	<i>0</i>	<i>0</i>		<i>0</i>	<i>0</i>	<i>0</i>	<i>0</i>	<i>0</i>	<i>0</i>		<i>0.00</i>	<i>0.00</i>
Tot. GENERALE	1	915		0	915	915	0	0	0		170.05	1'556.00
NEBBIOLO												
Mendrisio	3	4'320	0.06	0	4'320	4'320	0	0	0	23.7	170.00	7'344.00
Bellinzona	1	50		0	50	50	0	0	0	21.4	170.00	85.00
Tot. CANTONE	4	4'370		0	4'370	4'370	0	0	0		170.00	7'429.00
<i>Mesolcina</i>	<i>0</i>	<i>0</i>		<i>0</i>	<i>0</i>	<i>0</i>	<i>0</i>	<i>0</i>	<i>0</i>		<i>0.00</i>	<i>0.00</i>
Tot. GENERALE	4	4'370		0	4'370	4'370	0	0	0		170.00	7'429.00

Tabella N. 3.1.4.12 Quantitativi tassati per varietà, categoria e distretto

Varietà e Distretto	N. tassa- zioni	kg totale	%	kg pot. DOC	kg IGT globali	kg IGT nostrano	kg IGT normali	kg v. da tavola	kg altri usi	Brix media	fr./q media	fr. valore
PETIT VERDOT												
Mendrisio	10	7'283	0.10	0	7'283	7'283	0	0	0	22.8	170.00	12'381.00
Lugano	1	150		0	150	150	0	0	0	21.8	170.00	255.00
Tot. CANTONE	11	7'433		0	7'433	7'433	0	0	0		170.00	12'636.00
Mesolcina	0	0		0	0	0	0	0	0	0.00		0.00
Tot. GENERALE	11	7'433		0	7'433	7'433	0	0	0		170.00	12'636.00
RAC 3209												
Locarno	1	50		0	50	0	50	0	0	21.4	170.00	85.00
Tot. CANTONE	1	50		0	50	0	50	0	0		170.00	85.00
Mesolcina	0	0		0	0	0	0	0	0	0.00		0.00
Tot. GENERALE	1	50		0	50	0	50	0	0		170.00	85.00
REGENT												
Mendrisio	1	220		0	220	0	220	0	0	22.4	170.00	374.00
Lugano	4	987	0.01	0	987	0	987	0	0	21.2	170.00	1'678.00
Locarno	3	543		0	543	0	543	0	0	21.0	170.00	923.00
Bellinzona	2	918	0.01	0	918	0	918	0	0	19.7	170.00	1'561.00
Tot. CANTONE	10	2'668		0	2'668	0	2'668	0	0		170.01	4'536.00
Mesolcina	0	0		0	0	0	0	0	0	0.00		0.00
Tot. GENERALE	10	2'668		0	2'668	0	2'668	0	0		170.01	4'536.00
RONDO												
Locarno	1	135		0	135	0	135	0	0	21.6	170.00	230.00
Tot. CANTONE	1	135		0	135	0	135	0	0		170.37	230.00
Mesolcina	0	0		0	0	0	0	0	0	0.00		0.00
Tot. GENERALE	1	135		0	135	0	135	0	0		170.37	230.00
ROSSE EUROPEE NON DEFINITE IIA												
Mendrisio	14	2'382	0.03	0	2'172	2'172	0	210	0	19.9	159.00	3'797.00
Lugano	3	315		0	315	315	0	0	0	20.9	170.00	536.00
Locarno	20	5'056	0.07	0	4'996	4'996	0	60	0	20.5	169.00	8'523.00
Valle Maggia	0	0		0	0	0	0	0	0	0.00		0.00
Bellinzona	7	910	0.01	0	910	910	0	0	0	20.0	170.00	1'547.00
Riviera	0	0		0	0	0	0	0	0	0.00		0.00
Blenio	0	0		0	0	0	0	0	0	0.00		0.00
Leventina	1	270		0	270	270	0	0	0	20.0	170.00	459.00
Tot. CANTONE	45	8'933		0	8'663	8'663	0	270	0		166.37	14'862.00
Mesolcina	3	910		0	910	910	0	0	0	22.1	170.00	1'547.00
Tot. GENERALE	48	9'843		0	9'573	9'573	0	270	0		166.71	16'409.00
ROSSE IBRIDI / PD (AMERICANE)												
Mendrisio	26	10'986	0.15	0	5'086	0	5'086	5'900	0	17.0	89.00	9'816.00
Lugano	39	20'860	0.28	0	8'352	0	8'352	12'508	0	18.2	97.00	20'155.00
Locarno	131	30'233	0.41	0	21'653	0	21'653	8'580	0	17.4	136.00	41'100.00
Valle Maggia	32	12'415	0.17	0	6'878	0	6'878	5'537	0	17.4	116.00	14'461.00
Bellinzona	54	24'804	0.34	0	9'784	0	9'784	15'020	0	17.4	97.00	24'143.00
Riviera	3	1'986	0.03	0	1'986	0	1'986	0	0	19.7	170.00	3'376.00
Blenio	3	344		0	344	0	344	0	0	18.1	170.00	585.00
Leventina	0	0		0	0	0	0	0	0	0.00		0.00
Tot. CANTONE	288	101'628		0	54'083	0	54'083	47'545	0		111.82	113'636.00
Mesolcina	2	397		0	397	0	397	0	0	18.2	170.00	675.00
Tot. GENERALE	290	102'025		0	54'480	0	54'480	47'545	0		112.04	114'311.00

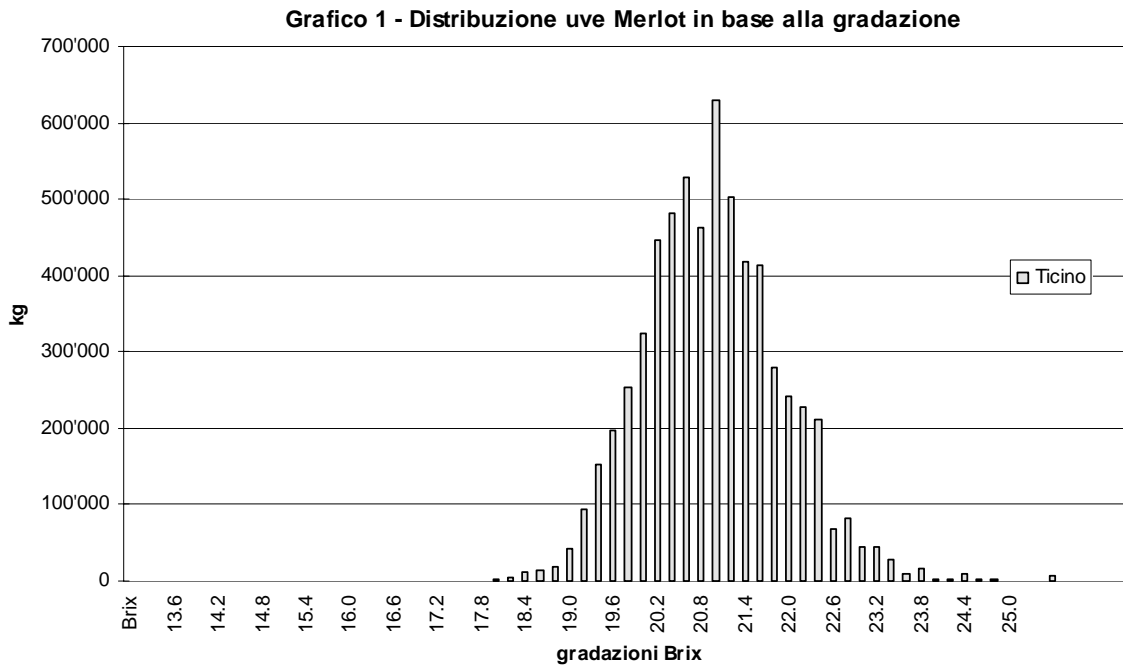
Tabella N. 3.1.4.13 Quantitativi tassati per varietà, categoria e distretto

Varietà e Distretto	N. tassa- zioni	kg totale	%	kg pot. DOC	kg IGT globali	kg IGT nostrano	kg IGT normali	kg v. da tavola	kg altri usi	Brix media	fr./q media	fr. valore
SAINT LAURENT												
Lugano	1	53		0	53	53	0	0	0	22.0	170.00	90.00
Bellinzona	1	803	0.01	0	803	803	0	0	0	24.0	170.00	1'365.00
Tot. CANTONE	2	856		0	856	856	0	0	0		169.98	1'455.00
<i>Mesolcina</i>	<i>0</i>	<i>0</i>		<i>0</i>	<i>0</i>	<i>0</i>	<i>0</i>	<i>0</i>	<i>0</i>		<i>0.00</i>	<i>0.00</i>
Tot. GENERALE	2	856		0	856	856	0	0	0		169.98	1'455.00
SEIBEL												
Lugano	1	840	0.01	0	840	0	840	0	0	21.2	170.00	1'428.00
Locarno	1	35		0	35	0	35	0	0	16.6	170.00	60.00
Blenio	3	840	0.01	0	840	0	840	0	0	18.8	170.00	1'428.00
Leventina	1	200		0	200	0	200	0	0	21.6	170.00	340.00
Tot. CANTONE	6	1'915		0	1'915	0	1'915	0	0		170.03	3'256.00
<i>Mesolcina</i>	<i>0</i>	<i>0</i>		<i>0</i>	<i>0</i>	<i>0</i>	<i>0</i>	<i>0</i>	<i>0</i>		<i>0.00</i>	<i>0.00</i>
Tot. GENERALE	6	1'915		0	1'915	0	1'915	0	0		170.03	3'256.00
TANNAT												
Mendrisio	2	1'047	0.01	0	1'047	1'047	0	0	0	22.6	170.00	1'780.00
Tot. CANTONE	2	1'047		0	1'047	1'047	0	0	0		170.01	1'780.00
<i>Mesolcina</i>	<i>0</i>	<i>0</i>		<i>0</i>	<i>0</i>	<i>0</i>	<i>0</i>	<i>0</i>	<i>0</i>		<i>0.00</i>	<i>0.00</i>
Tot. GENERALE	2	1'047		0	1'047	1'047	0	0	0		170.01	1'780.00
VB 91 - 26 - 04												
Mendrisio	1	297		0	297	0	297	0	0	20.6	170.00	505.00
Tot. CANTONE	1	297		0	297	0	297	0	0		170.03	505.00
<i>Mesolcina</i>	<i>0</i>	<i>0</i>		<i>0</i>	<i>0</i>	<i>0</i>	<i>0</i>	<i>0</i>	<i>0</i>		<i>0.00</i>	<i>0.00</i>
Tot. GENERALE	1	297		0	297	0	297	0	0		170.03	505.00
VB 91 - 26 - 18												
Mendrisio	2	262		0	262	0	262	0	0	23.0	170.00	445.00
Lugano	1	464		0	464	0	464	0	0	19.4	170.00	789.00
Tot. CANTONE	3	726		0	726	0	726	0	0		169.97	1'234.00
<i>Mesolcina</i>	<i>0</i>	<i>0</i>		<i>0</i>	<i>0</i>	<i>0</i>	<i>0</i>	<i>0</i>	<i>0</i>		<i>0.00</i>	<i>0.00</i>
Tot. GENERALE	3	726		0	726	0	726	0	0		169.97	1'234.00
VB 91 - 26 - 25												
Lugano	2	4'528	0.06	0	4'528	0	4'528	0	0	20.6	170.00	7'698.00
Bellinzona	2	1'448	0.02	0	1'448	0	1'448	0	0	23.0	170.00	2'462.00
Tot. CANTONE	4	5'976		0	5'976	0	5'976	0	0		170.01	10'160.00
<i>Mesolcina</i>	<i>1</i>	<i>450</i>		<i>0</i>	<i>450</i>	<i>0</i>	<i>450</i>	<i>0</i>	<i>0</i>	<i>21.6</i>	<i>170.00</i>	<i>765.00</i>
Tot. GENERALE	5	6'426		0	6'426	0	6'426	0	0		170.01	10'925.00
VB 91 - 26 - 27												
Mendrisio	1	194		0	194	0	194	0	0	19.8	170.00	330.00
Tot. CANTONE	1	194		0	194	0	194	0	0		170.10	330.00
<i>Mesolcina</i>	<i>0</i>	<i>0</i>		<i>0</i>	<i>0</i>	<i>0</i>	<i>0</i>	<i>0</i>	<i>0</i>		<i>0.00</i>	<i>0.00</i>
Tot. GENERALE	1	194		0	194	0	194	0	0		170.10	330.00
VB 91 - 26 - 29												
Lugano	1	286		0	286	0	286	0	0	19.8	170.00	486.00
Tot. CANTONE	1	286		0	286	0	286	0	0		169.93	486.00
Tot. GENERALE	1	286		0	286	0	286	0	0		169.93	486.00
VB JURA 25												
Lugano	1	474		0	474	0	474	0	0	19.6	170.00	806.00
Tot. CANTONE	1	474		0	474	0	474	0	0		170.04	806.00
Tot. GENERALE	1	474		0	474	0	474	0	0		170.04	806.00

Tabella N. 3.1.5 - Quantitativi tassati globali per gradazione e distretto (in kg - Merlot)

° Oe	Brix	fr./kg	Mendrisio	Lugano	Bellinzona	Locarno	Valle Maggia	Riviera	Blenio	Leventi na	Totale Ticino	Mesolcina	Totale Generale	%
54	13.4	0.00	0	0	0	0	0	0	0	0	0	0	0	
55	13.6	0.00	0	0	0	0	0	0	0	0	0	0	0	
56	13.8	0.00	0	0	0	0	0	0	0	0	0	0	0	
57	14.0	0.00	0	0	0	0	0	0	0	0	0	0	0	
58	14.2	0.00	0	0	0	0	0	0	0	0	0	0	0	
59	14.4	0.50	0	0	0	0	0	0	0	0	0	0	0	
59	14.6	0.50	0	0	0	0	0	0	0	0	0	0	0	
60	14.8	0.50	0	0	0	0	0	0	0	0	0	0	0	
61	15.0	0.50	0	0	0	0	0	0	0	0	0	0	0	
62	15.2	1.70	0	0	0	0	0	0	0	0	0	0	0	
63	15.4	1.70	0	0	0	0	0	0	0	0	0	0	0	
64	15.6	1.70	0	0	0	0	0	0	0	0	0	0	0	
65	15.8	1.70	0	0	0	0	0	0	0	0	0	0	0	
65	16.0	1.70	0	0	0	0	0	0	0	0	0	0	0	
66	16.2	1.70	0	0	0	0	0	0	0	0	0	0	0	
67	16.4	1.70	0	0	0	0	0	0	0	0	0	0	0	
68	16.6	1.70	0	0	0	0	0	0	0	0	0	0	0	
69	16.8	1.70	0	0	0	0	0	0	0	0	0	0	0	
70	17.0	2.50	0	0	0	0	0	0	0	0	0	0	0	
71	17.2	2.50	0	0	0	259	0	0	0	0	259	0	259	
72	17.4	2.50	0	0	151	208	0	0	0	0	359	0	359	
72	17.6	2.50	0	0	592	0	0	0	0	295	887	0	887	
73	17.8	2.50	0	0	0	0	0	0	0	0	0	122	122	
74	18.0	2.50	16	0	1'884	0	0	0	254	1'086	3'240	0	3'240	
75	18.2	2.50	1'103	246	1'107	483	0	332	700	531	4'502	544	5'046	
76	18.4	2.51	754	7'195	402	1'297	0	0	426	1'499	11'573	464	12'037	0.2
77	18.6	2.71	482	4'400	2'761	2'586	56	0	847	1'975	13'107	1'092	14'199	0.2
78	18.8	2.91	2'798	1'017	4'577	5'925	0	1'083	868	3'662	19'930	0	19'930	0.3
79	19.0	3.11	4'644	6'343	11'661	6'898	753	654	7'209	5'188	43'350	2'356	45'706	0.7
79	19.2	3.31	17'922	8'921	21'981	20'269	1'275	1'026	13'774	7'900	93'068	4'152	97'220	1.5
80	19.4	3.51	47'066	12'340	37'510	22'407	2'866	3'390	17'903	9'917	153'399	5'922	159'321	2.5
81	19.6	3.66	37'514	25'605	72'259	25'008	3'852	2'024	18'544	11'738	196'544	8'788	205'332	3.2
82	19.8	3.81	50'362	35'714	59'110	52'589	1'802	11'072	26'197	17'754	254'600	10'494	265'094	4.1
83	20.0	3.91	80'759	29'942	87'781	58'484	970	17'511	27'552	20'859	323'858	12'970	336'828	5.2
84	20.2	3.97	119'752	58'600	107'969	70'980	664	25'992	37'323	24'581	445'861	17'667	463'528	7.2
85	20.4	4.03	176'987	40'218	94'907	94'197	306	20'795	36'692	16'817	480'919	20'529	501'448	7.8
86	20.6	4.07	219'591	59'170	93'576	81'584	2'085	25'308	33'416	13'748	528'478	12'941	541'419	8.4
87	20.8	4.11	200'587	57'765	74'882	77'299	160	23'938	18'103	11'109	463'843	9'857	473'700	7.4
87	21.0	4.15	298'638	55'821	87'299	140'624	0	22'383	11'568	12'921	629'254	18'441	647'695	10.1
88	21.2	4.19	208'986	80'377	68'371	105'909	725	14'735	16'096	7'564	502'763	853	503'616	7.8
89	21.4	4.23	190'691	53'386	73'167	78'200	374	14'717	3'159	4'744	418'438	4'745	423'183	6.6
90	21.6	4.27	177'350	56'949	72'710	81'320	0	15'695	4'481	5'615	414'120	7'694	421'814	6.6
91	21.8	4.27	135'932	27'705	33'753	60'801	0	15'698	4'848	1'419	280'156	598	280'754	4.4
92	22.0	4.27	123'584	42'482	28'500	35'628	0	8'863	2'955	944	242'956	0	242'956	3.8
93	22.2	4.27	119'697	41'665	25'813	35'106	0	6'222	0	0	228'503	420	228'923	3.6
94	22.4	4.27	159'536	15'547	15'517	15'430	0	4'503	274	400	211'207	0	211'207	3.3
95	22.6	4.27	34'797	8'852	10'720	12'601	0	1'220	0	0	68'190	0	68'190	1.1
96	22.8	4.27	40'174	5'003	18'311	13'659	0	932	0	3'050	81'129	0	81'129	1.3
96	23.0	4.27	20'880	6'580	4'080	13'401	0	0	0	0	44'941	0	44'941	0.7
97	23.2	4.27	35'212	5'033	4'589	895	0	0	0	0	45'729	0	45'729	0.7
98	23.4	4.27	12'442	2'131	4'030	8'740	0	0	0	0	27'343	0	27'343	0.4
99	23.6	4.27	8'194	820	471	1'079	0	0	0	0	10'564	0	10'564	0.2
100	23.8	4.27	5'711	8'867	565	1'077	0	0	0	0	16'220	0	16'220	0.3
101	24.0	4.27	1'420	0	0	536	0	0	0	0	1'956	0	1'956	
102	24.2	4.27	0	0	0	1'360	0	0	0	0	1'360	0	1'360	
103	24.4	4.27	7'500	754	0	1'311	0	0	0	0	9'565	0	9'565	0.1
104	24.6	4.27	0	0	584	652	0	0	0	0	1'236	0	1'236	
105	24.8	4.27	1'900	0	0	0	0	0	0	0	1'900	0	1'900	
106	25.0	4.27	0	0	0	0	0	0	0	0	0	0	0	
107	25.2	4.27	0	0	152	0	0	0	0	0	152	0	152	
108	25.4	4.27	0	0	0	0	0	0	0	0	0	0	0	
109	25.6	4.27	7'000	0	0	0	0	0	0	0	7'000	0	7'000	0.1
110	25.8	4.27	0	0	0	0	0	0	0	0	0	0	0	
111	26.0	4.27	0	0	0	0	0	0	0	0	0	0	0	
112	26.2	4.27	0	0	0	0	0	0	0	0	0	0	0	
113	26.4	4.27	0	0	0	0	0	0	0	0	0	0	0	
114	26.6	4.27	0	0	0	0	0	0	0	0	0	0	0	
115	26.8	4.27	0	0	0	0	0	0	0	0	0	0	0	
116	27.0	4.27	0	0	0	0	0	0	0	0	0	0	0	
117	27.2	4.27	0	0	0	0	0	0	0	0	0	0	0	
Totale			2'549'981	759'448	1'121'742	1'128'802	15'888	238'093	283'189	185'316	6'282'459	140'649	6'423'108	100

Grafico 3.1.1 - Distribuzione uve Merlot in base alla gradazione



3.2 Evoluzione delle consegne

Grafico 3.2.1 - kg di uve Merlot tassati per giorno e distretto

Grafico N. 2 - kg di uve Merlot tassati per giorno e distretto

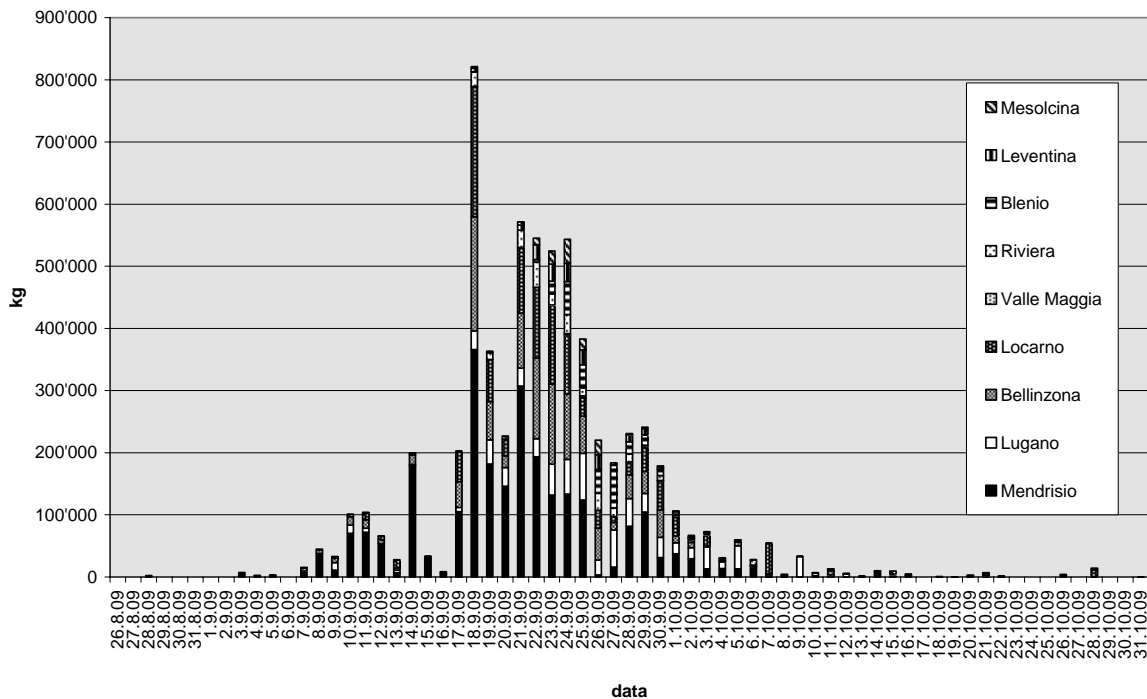


Tabella N. 3.2.1 - Evoluzione delle consegne sull'arco della vendemmia per distretto
(dati in kg)

Data consegne	Mendri- sio	Lugano	Bellin- zona	Locarno	Valle Maggia	Riviera	Blenio	Leven- tina	Ticino	Mesol- cina	Generale TI + Me
MERLOT											
26.08.2009	0	0	0	92	0	0	0	0	92	0	92
28.08.2009	0	2'500	0	0	0	0	0	0	2'500	0	2'500
03.09.2009	7'042	0	0	0	0	0	0	0	7'042	0	7'042
04.09.2009	2'189	0	0	153	0	0	0	0	2'342	0	2'342
05.09.2009	0	2'273	814	0	0	0	0	0	3'087	0	3'087
07.09.2009	8'070	1'634	4'760	821	0	0	0	0	15'285	0	15'285
08.09.2009	37'819	0	5'133	1'684	0	0	0	0	44'636	0	44'636
09.09.2009	11'107	12'016	6'969	2'567	0	0	0	0	32'659	0	32'659
10.09.2009	70'370	12'969	13'290	4'501	0	0	0	0	101'130	0	101'130
11.09.2009	71'831	6'627	13'824	9'878	0	0	1'038	868	104'066	0	104'066
12.09.2009	53'505	0	6'416	5'803	0	253	0	0	65'977	100	66'077
13.09.2009	6'667	4'320	3'269	13'203	0	0	91	0	27'550	0	27'550
14.09.2009	178'248	2'981	15'142	2'791	0	0	0	0	199'162	300	199'462
15.09.2009	30'056	2'630	0	497	0	0	0	0	33'183	61	33'244
16.09.2009	6'315	0	2'191	0	0	0	0	145	8'651	0	8'651
17.09.2009	104'927	7'050	41'282	48'363	0	0	0	357	201'979	300	202'279
18.09.2009	366'121	29'778	183'903	209'199	306	23'157	770	5'320	818'554	2'973	821'527
19.09.2009	181'779	38'869	61'547	67'685	0	10'937	0	578	361'395	2'100	363'495
20.09.2009	145'794	30'327	18'792	26'822	0	0	0	0	221'735	5'196	226'931
21.09.2009	307'453	28'530	88'565	105'585	0	28'161	0	8'045	566'339	5'281	571'620
22.09.2009	193'386	29'001	130'051	113'809	56	40'354	4'042	23'853	534'552	10'619	545'171
23.09.2009	132'111	49'416	129'143	126'752	448	17'769	20'078	27'822	503'539	21'184	524'723
24.09.2009	133'191	56'062	105'179	95'037	1'849	31'084	53'018	29'279	504'699	38'635	543'334
25.09.2009	123'757	75'202	59'946	29'600	2'945	12'750	37'285	24'092	365'577	17'134	382'711
26.09.2009	3'411	23'900	51'160	28'812	0	27'479	38'054	23'313	196'129	24'145	220'274
27.09.2009	16'034	59'624	12'083	9'629	0	13'847	68'616	756	180'589	2'874	183'463
28.09.2009	81'553	44'742	38'125	20'421	250	12'803	19'997	10'650	228'541	2'267	230'808
29.09.2009	104'573	29'648	35'711	38'702	0	3'185	16'807	10'227	238'853	1'974	240'827
30.09.2009	30'967	32'906	44'261	46'583	600	8'172	9'538	3'710	176'737	2'171	178'908
01.10.2009	37'174	17'850	10'930	29'715	0	3'589	4'450	797	104'505	1'969	106'474
02.10.2009	29'436	17'574	8'610	5'757	0	916	2'372	2'421	67'086	0	67'086
03.10.2009	13'054	35'127	1'735	17'685	0	1'408	1'523	2'443	72'975	0	72'975
04.10.2009	13'538	10'879	2'162	3'010	0	0	274	0	29'863	827	30'690
05.10.2009	13'081	37'199	6'301	648	0	600	1'207	0	59'036	539	59'575
06.10.2009	16'518	1'734	981	0	8'162	0	0	550	27'945	0	27'945
07.10.2009	800	2'350	2'383	48'466	0	0	299	0	54'298	0	54'298
08.10.2009	0	1'100	1'875	42	1'272	0	0	0	4'289	0	4'289
09.10.2009	0	32'793	520	0	0	0	0	0	33'313	0	33'313
10.10.2009	2'050	4'325	300	0	0	0	0	0	6'675	0	6'675
11.10.2009	0	3'507	6'444	2'360	0	620	0	0	12'931	0	12'931
12.10.2009	0	4'900	0	0	0	1'009	0	0	5'909	0	5'909
13.10.2009	0	0	820	630	0	0	0	0	1'450	0	1'450
14.10.2009	8'900	0	1'070	0	0	0	0	0	9'970	0	9'970
15.10.2009	0	2'500	770	0	0	0	1'550	4'850	9'670	0	9'670
16.10.2009	0	0	2'610	0	0	0	2'180	0	4'790	0	4'790
18.10.2009	0	670	0	0	0	0	0	0	670	0	670
19.10.2009	0	0	300	0	0	0	0	0	300	0	300
20.10.2009	1'263	1'857	0	0	0	0	0	0	3'120	0	3'120
21.10.2009	1'800	0	2'375	0	0	0	0	2'600	6'775	0	6'775
22.10.2009	810	915	0	0	0	0	0	0	1'725	0	1'725
26.10.2009	3'281	800	0	0	0	0	0	0	4'081	0	4'081
28.10.2009	0	0	0	11'500	0	0	0	2'640	14'140	0	14'140
31.10.2009	0	363	0	0	0	0	0	0	363	0	363
Totali	2'549'981	759'448	1'121'742	1'128'802	15'888	238'093	283'189	185'316	6'282'459	140'649	6'423'108

3.3 Uve americane

Il prezzo delle uve americane, pagato per la produzione di vino è rimasto a fr. 160.-/q e i relativi quantitativi tassati figurano nelle differenti tabelle, anche se una buona parte di questi viene probabilmente destinato alla distillazione in un secondo tempo. Per le uve destinate direttamente alla distillazione, generalmente prive di certificato di produzione e dunque non tassate, non abbiamo più riportato nei ricapitolativi cantonali i quantitativi annunciati. Questi per il 2009 ammontano a 63'960 kg.

4 RISULTATI QUALITATIVI

Nelle pagine che seguono riportiamo nell'ordine le tabelle relative alla qualità delle uve tassate per la vendemmia 2009 e i confronti con le annate precedenti, senza commento:

<u>Capitolo N.</u>	<u>Grafico N.</u>	<u>Tabella N.</u>	<u>Pagina N.</u>
4.1 Gradazioni			
Gradazioni medie per distretto, varietà e cat.		T. 4.1.1 - 4	43 - 46
4.2 Evoluzione delle medie del Merlot			
Evoluzione delle gradazioni medie durante le consegne, per distretto (dati in Brix)		T. 4.2.1	47
5 CONFRONTO ANNATE PRECEDENTI			48
Quantitativi controllati nel Cantone negli ultimi anni		T. 5.1.1 - 2	48 - 49
Gradazioni medie per distretto dal 1944		T. 5.2.1	50

Tabella N. 4.1.1 Gradazioni medie per distretto, varietà e categoria

Varietà	Categoria	Mendri- sio	Lugano	Sotto Ceneri	Bellin- zona	Locarno	Valle Maggia	Riviera	Blenio	Leven- tina	Sopra Ceneri	Ticino	Mesol- cina	Generale Ti + Me
Bianche di Ia														
CHARDONNAY	Media di Ia (pot. DOC)	21.5	21.1	21.4	21.4	20.8	20.0	0.0	20.6	21.6	21.0	21.2	21.4	21.2
CHARDONNAY	Media di tutte le consegne	21.5	21.1	21.4	21.4	20.8	20.0	0.0	20.6	21.6	21.0	21.2	21.4	21.2
CHASSELAS	Media di Ia (pot. DOC)	17.9	18.1	17.9	16.2	18.8	0.0	0.0	17.7	0.0	17.8	17.9	0.0	17.9
CHASSELAS	Media di tutte le consegne	17.9	18.1	18.0	16.2	18.8	0.0	0.0	18.2	0.0	18.0	18.0	0.0	18.0
DORAL	Media di Ia (pot. DOC)	20.8	20.6	20.8	21.9	19.3	20.0	0.0	21.4	0.0	20.8	20.8	0.0	20.8
DORAL	Media di tutte le consegne	21.2	20.6	21.1	21.9	19.3	20.0	0.0	21.4	0.0	20.8	21.0	0.0	21.0
KERNER	Media di Ia (pot. DOC)	22.0	21.2	21.8	0.0	22.1	21.2	0.0	0.0	0.0	22.1	21.9	0.0	21.9
KERNER	Media di tutte le consegne	22.0	21.3	21.8	0.0	22.1	21.2	0.0	0.0	0.0	22.1	21.9	0.0	21.9
MÜLLER THURGAU / RIES. X SYLV.	Media di Ia (pot. DOC)	20.2	20.4	20.4	0.0	0.0	0.0	0.0	21.6	0.0	21.6	20.6	0.0	20.6
MÜLLER THURGAU / RIES. X SYLV.	Media di tutte le consegne	20.2	20.4	20.4	0.0	0.0	0.0	0.0	21.6	0.0	21.6	20.6	0.0	20.6
PINOT BIANCO	Media di Ia (pot. DOC)	20.4	20.8	20.4	0.0	0.0	0.0	0.0	0.0	0.0	0.0	20.4	0.0	20.4
PINOT BIANCO	Media di tutte le consegne	20.4	20.8	20.4	0.0	0.0	0.0	0.0	19.0	0.0	19.0	20.4	0.0	20.4
PINOT GRIGIO	Media di Ia (pot. DOC)	21.7	21.6	21.7	22.2	0.0	0.0	20.0	21.4	0.0	20.6	21.3	20.8	21.2
PINOT GRIGIO	Media di tutte le consegne	21.7	21.6	21.7	22.2	0.0	0.0	20.0	21.4	0.0	20.6	21.3	20.8	21.2
SAUVIGNON BIANCO	Media di Ia (pot. DOC)	21.6	20.9	21.4	21.0	20.6	19.2	0.0	0.0	0.0	20.7	21.3	0.0	21.3
SAUVIGNON BIANCO	Media di tutte le consegne	21.6	20.9	21.4	21.0	20.6	19.2	0.0	0.0	0.0	20.7	21.3	0.0	21.3
SEMILLON	Media di Ia (pot. DOC)	20.6	20.6	20.6	20.0	20.6	0.0	0.0	0.0	0.0	20.2	20.6	0.0	20.6
SEMILLON	Media di tutte le consegne	20.6	20.6	20.6	20.0	20.6	0.0	0.0	0.0	0.0	20.2	20.6	0.0	20.6
VIOGNIER	Media di Ia (pot. DOC)	21.3	21.4	21.3	0.0	22.6	0.0	0.0	0.0	0.0	22.6	21.3	0.0	21.3
VIOGNIER	Media di tutte le consegne	21.3	21.4	21.3	0.0	22.6	0.0	0.0	0.0	0.0	22.6	21.3	0.0	21.3

Tabella N. 4.1.2 Gradazioni medie per distretto, varietà e categoria

Varietà	Categoria	Mendri- sio	Lugano	Sotto Ceneri	Bellin- zona	Locarno	Valle Maggia	Riviera	Blenio	Leven- tina	Sopra Ceneri	Ticino	Mesol- cina	Generale Ti + Me
Bianche di IIA														
AMIGNE	Media IGT - Nostrano	0.0	0.0	0.0	18.6	0.0	0.0	0.0	0.0	0.0	18.6	18.6	0.0	18.6
ARNEIS	Media IGT - Nostrano	22.0	0.0	22.0	0.0	0.0	0.0	0.0	0.0	0.0	0.0	22.0	0.0	22.0
ARVINE	Media IGT - Nostrano	21.2	0.0	21.2	0.0	0.0	0.0	0.0	0.0	0.0	0.0	21.2	0.0	21.2
BIANCHE EUROPEE NON DEFINITE IIA	Media IGT - Nostrano	20.5	0.0	20.5	21.7	0.0	0.0	0.0	0.0	0.0	21.7	20.7	21.2	20.9
BIANCHE IBRIDI / PD (AMERICANE)	Media IGT - Normale	19.8	21.0	20.6	19.0	18.9	0.0	21.0	20.9	0.0	19.3	19.7	0.0	19.7
BRONNER	Media IGT - Normale	0.0	20.4	20.4	0.0	0.0	0.0	0.0	0.0	0.0	0.0	20.4	23.0	20.6
CHARMONT	Media IGT - Nostrano	20.8	0.0	20.8	0.0	0.0	0.0	0.0	0.0	0.0	0.0	20.8	0.0	20.8
COMPLETER	Media IGT - Nostrano	0.0	21.1	21.1	0.0	23.4	0.0	0.0	0.0	0.0	23.4	22.2	0.0	22.2
ERMITAGE	Media IGT - Nostrano	18.6	0.0	18.6	0.0	0.0	0.0	0.0	0.0	0.0	0.0	18.6	0.0	18.6
FREISAMER	Media IGT - Nostrano	0.0	0.0	0.0	0.0	0.0	0.0	0.0	0.0	0.0	0.0	0.0	22.8	22.8
GEWÜRZTRAMINER	Media IGT - Nostrano	23.6	0.0	23.6	0.0	0.0	0.0	0.0	0.0	0.0	0.0	23.6	22.8	23.5
JOHANNITER	Media IGT - Nostrano	0.0	20.6	20.6	0.0	19.2	0.0	0.0	0.0	0.0	19.2	20.5	0.0	20.5
LILIORILA	Media IGT - Normale	0.0	23.0	23.0	0.0	0.0	0.0	0.0	0.0	0.0	0.0	23.0	0.0	23.0
MOSCATO BIANCO	Media IGT - Nostrano	22.4	0.0	22.4	0.0	0.0	0.0	0.0	21.0	0.0	21.0	21.4	0.0	21.4
MOSCATO BRISTALER	Media IGT - Normale	0.0	0.0	0.0	0.0	18.2	0.0	0.0	0.0	0.0	18.2	18.2	0.0	18.2
RIESLING.	Media IGT - Nostrano	0.0	0.0	0.0	0.0	0.0	0.0	0.0	0.0	0.0	0.0	0.0	22.8	22.8
ROUSSANNE	Media IGT - Nostrano	19.8	0.0	19.8	0.0	0.0	0.0	0.0	0.0	0.0	0.0	19.8	0.0	19.8
SAUVIGNON GRIS	Media IGT - Nostrano	0.0	22.6	22.6	0.0	0.0	0.0	0.0	0.0	0.0	0.0	22.6	0.0	22.6
SCHEUREBE	Media IGT - Normale	19.4	0.0	19.4	0.0	0.0	0.0	0.0	0.0	0.0	0.0	19.4	0.0	19.4
SEYVAL BIANCO	Media IGT - Normale	0.0	20.0	20.0	0.0	20.4	0.0	0.0	20.7	0.0	20.5	20.1	0.0	20.1
SOLARIS	Media IGT - Normale	0.0	22.9	22.9	22.8	26.0	0.0	0.0	0.0	0.0	23.2	23.0	21.8	22.9
VB 32 - 07	Media IGT - Normale	25.0	21.6	22.9	22.4	22.6	0.0	0.0	0.0	0.0	22.4	22.7	0.0	22.7

Tabella N. 4.1.3 Gradazioni medie per distretto, varietà e categoria

Varietà	Categoria	Mendri- sio	Lugano	Sotto Ceneri	Bellin- zona	Locarno	Valle Maggia	Riviera	Blenio	Leven- tina	Sopra Ceneri	Ticino	Mesol- cina	Generale Ti + Me
Rosse di Ia														
BONDOLA	Media di Ia (pot. DOC)	18.6	19.4	18.7	20.3	19.7	0.0	19.4	19.3	19.6	19.9	19.8	20.5	19.9
BONDOLA	Media di tutte le consegne	18.6	19.4	18.7	20.3	19.7	0.0	19.4	19.3	19.6	19.8	19.8	20.5	19.8
CABERNET FRANC	Media di Ia (pot. DOC)	21.7	21.0	21.5	21.4	21.7	0.0	21.4	20.6	21.0	21.5	21.5	21.4	21.5
CABERNET FRANC	Media di tutte le consegne	21.7	21.0	21.5	21.4	21.5	0.0	21.4	20.6	21.0	21.4	21.5	21.4	21.5
CABERNET SAUVIGNON	Media di Ia (pot. DOC)	21.3	21.0	21.2	20.8	21.1	0.0	21.6	22.6	0.0	21.2	21.2	21.4	21.2
CABERNET SAUVIGNON	Media di tutte le consegne	21.3	21.0	21.2	20.8	21.1	0.0	21.6	22.6	0.0	21.2	21.2	21.4	21.2
CARMINOIR	Media di Ia (pot. DOC)	21.1	21.8	21.2	21.0	22.6	0.0	21.6	0.0	0.0	21.4	21.3	0.0	21.3
CARMINOIR	Media di tutte le consegne	21.1	21.8	21.2	21.0	22.6	0.0	21.6	0.0	0.0	21.4	21.3	0.0	21.3
DIOLINOIR	Media di Ia (pot. DOC)	21.3	21.6	21.4	22.6	22.5	0.0	0.0	0.0	0.0	22.6	21.8	0.0	21.8
DIOLINOIR	Media di tutte le consegne	21.3	21.6	21.4	22.6	22.5	0.0	0.0	0.0	0.0	22.6	21.8	0.0	21.8
GAMARET	Media di Ia (pot. DOC)	21.5	21.6	21.6	21.2	20.4	0.0	21.3	20.5	21.2	20.7	21.2	19.8	21.2
GAMARET	Media di tutte le consegne	21.5	21.6	21.6	21.2	20.4	0.0	21.3	20.5	21.2	20.7	21.2	19.8	21.2
GARANOIR	Media di Ia (pot. DOC)	19.2	21.4	19.6	0.0	23.0	20.0	0.0	20.7	0.0	20.8	20.0	0.0	20.0
GARANOIR	Media di tutte le consegne	19.2	21.4	19.6	0.0	23.0	20.0	0.0	20.7	0.0	20.8	20.0	0.0	20.0
MERLOT	Media di Ia (pot. DOC)	21.2	21.0	21.1	20.7	20.9	19.8	20.8	20.2	20.2	20.7	20.9	20.4	20.9
MERLOT	Media di tutte le consegne	21.2	21.0	21.2	20.7	20.9	19.8	20.8	20.2	20.2	20.7	21.0	20.4	20.9
PINOT NERO	Media di Ia (pot. DOC)	21.7	21.5	21.6	20.4	20.1	0.0	20.8	21.4	20.5	20.5	21.0	22.4	21.1
PINOT NERO	Media di tutte le consegne	21.7	21.5	21.6	20.4	20.1	0.0	20.8	21.4	20.5	20.5	21.0	22.4	21.1
SYRAH	Media di Ia (pot. DOC)	21.0	21.1	21.1	20.6	20.4	0.0	0.0	0.0	0.0	20.4	21.0	22.8	21.0
SYRAH	Media di tutte le consegne	21.0	21.1	21.1	20.6	20.4	0.0	0.0	0.0	0.0	20.4	21.0	22.8	21.0

Tabella N. 4.1.4 Gradazioni medie per distretto, varietà e categoria

Varietà	Categoria	Mendri- sio	Lugano	Sotto Ceneri	Bellin- zona	Locarno	Valle Maggia	Riviera	Blenio	Leven- tina	Sopra Ceneri	Ticino	Mesol- cina	Generale Ti + Me
Rosse di IIa														
ALICANTE BOUSCHET	Media IGT - Nostrano	20.1	0.0	20.1	0.0	0.0	0.0	0.0	0.0	0.0	0.0	20.1	0.0	20.1
ANCELOTTA	Media IGT - Nostrano	20.7	22.2	21.0	0.0	0.0	0.0	21.1	0.0	0.0	21.1	21.0	0.0	21.0
ARINARNOA	Media IGT - Nostrano	22.8	22.0	22.8	23.2	22.2	0.0	0.0	22.2	20.4	22.0	22.4	0.0	22.4
CABERNET CARBON	Media IGT - Normale	0.0	0.0	0.0	0.0	21.4	0.0	0.0	0.0	0.0	21.4	21.4	0.0	21.4
CABERNET CORTIS	Media IGT - Normale	0.0	0.0	0.0	23.4	0.0	0.0	0.0	0.0	0.0	23.4	23.4	0.0	23.4
CABERNET DORSA	Media IGT - Nostrano	23.4	0.0	23.4	0.0	0.0	0.0	0.0	0.0	0.0	0.0	23.4	0.0	23.4
CABERNET JURA	Media IGT - Normale	21.3	20.2	20.8	0.0	21.0	21.6	0.0	0.0	0.0	21.3	21.0	0.0	21.0
CALADOC	Media IGT - Nostrano	0.0	22.0	22.0	0.0	0.0	0.0	0.0	0.0	0.0	0.0	22.0	0.0	22.0
CARMENERE	Media IGT - Nostrano	22.8	0.0	22.8	0.0	0.0	0.0	0.0	0.0	0.0	0.0	22.8	0.0	22.8
CHAMBOURCIN	Media IGT - Normale	21.6	21.9	21.8	0.0	21.4	21.4	0.0	0.0	0.0	21.4	21.8	0.0	21.8
CHANCELLOR	Media IGT - Normale	0.0	0.0	0.0	0.0	21.4	0.0	0.0	0.0	0.0	21.4	21.4	0.0	21.4
CLINTON	Media IGT - Normale	0.0	20.4	20.4	0.0	0.0	0.0	0.0	0.0	0.0	0.0	20.4	0.0	20.4
DE CHAUNAC (SEIBEL 9549)	Media IGT - Normale	0.0	0.0	0.0	0.0	21.4	0.0	0.0	0.0	0.0	21.4	21.4	0.0	21.4
EGIODOLA	Media IGT - Nostrano	23.0	0.0	23.0	0.0	0.0	0.0	0.0	0.0	0.0	0.0	23.0	0.0	23.0
FREISA	Media IGT - Nostrano	20.1	0.0	20.1	0.0	19.8	0.0	0.0	0.0	0.0	19.8	20.0	0.0	20.0
GALOTTA	Media IGT - Nostrano	23.6	0.0	23.6	22.8	0.0	0.0	0.0	0.0	0.0	22.8	23.1	0.0	23.1
ISABELLA	Media IGT - Normale	18.2	17.8	17.9	18.3	18.9	17.4	0.0	0.0	0.0	18.1	17.9	0.0	17.9
KATAWBA	Media IGT - Normale	0.0	18.0	18.0	0.0	19.0	0.0	0.0	0.0	0.0	19.0	18.5	0.0	18.5
LEON MILLOT	Media IGT - Normale	0.0	24.8	24.8	0.0	21.4	0.0	0.0	0.0	0.0	21.4	22.4	0.0	22.4
MADERA	Media IGT - Normale	0.0	25.2	25.2	0.0	0.0	0.0	0.0	0.0	0.0	0.0	25.2	0.0	25.2
MALBEC	Media IGT - Nostrano	19.2	0.0	19.2	0.0	0.0	0.0	0.0	0.0	0.0	0.0	19.2	21.4	19.7
MARECHAL FOCH	Media IGT - Normale	0.0	22.0	22.0	0.0	21.7	0.0	0.0	22.9	0.0	22.0	22.0	0.0	22.0
MARSELAN	Media IGT - Normale	23.2	22.0	22.9	22.2	0.0	0.0	0.0	0.0	20.4	21.7	21.9	0.0	21.9
MOURVEDRE	Media IGT - Nostrano	22.8	0.0	22.8	0.0	0.0	0.0	0.0	0.0	0.0	0.0	22.8	0.0	22.8
NEBBIOLO	Media IGT - Nostrano	23.7	0.0	23.7	21.4	0.0	0.0	0.0	0.0	0.0	21.4	23.7	0.0	23.7
PETIT VERDOT	Media IGT - Nostrano	22.8	21.8	22.8	0.0	0.0	0.0	0.0	0.0	0.0	0.0	22.8	0.0	22.8
RAC 3209	Media IGT - Normale	0.0	0.0	0.0	0.0	21.4	0.0	0.0	0.0	0.0	21.4	21.4	0.0	21.4
REGENT	Media IGT - Normale	22.4	21.2	21.4	19.7	21.0	0.0	0.0	0.0	0.0	20.2	20.7	0.0	20.7
RONDO	Media IGT - Normale	0.0	0.0	0.0	0.0	21.6	0.0	0.0	0.0	0.0	21.6	21.6	0.0	21.6
ROSSE EUROPEE NON DEFINITE IIA	Media IGT - Nostrano	19.9	20.9	20.0	20.0	20.6	0.0	0.0	0.0	20.0	20.5	20.3	22.1	20.5
ROSSE IBRIDI / PD (AMERICANE)	Media IGT - Normale	18.7	19.0	18.9	17.5	17.2	17.6	19.7	18.1	0.0	17.5	17.8	18.2	17.8
SAINT LAURENT	Media IGT - Nostrano	0.0	22.0	22.0	24.0	0.0	0.0	0.0	0.0	0.0	24.0	23.9	0.0	23.9
SEIBEL	Media IGT - Normale	0.0	21.2	21.2	0.0	16.6	0.0	0.0	18.8	21.6	19.2	20.1	0.0	20.1
TANNAT	Media IGT - Nostrano	22.6	0.0	22.6	0.0	0.0	0.0	0.0	0.0	0.0	0.0	22.6	0.0	22.6
VB 91 - 26 - 04	Media IGT - Normale	20.6	0.0	20.6	0.0	0.0	0.0	0.0	0.0	0.0	0.0	20.6	0.0	20.6
VB 91 - 26 - 18	Media IGT - Normale	23.0	19.4	20.7	0.0	0.0	0.0	0.0	0.0	0.0	0.0	20.7	0.0	20.7
VB 91 - 26 - 25	Media IGT - Normale	0.0	20.6	20.6	23.0	0.0	0.0	0.0	0.0	0.0	23.0	21.2	21.6	21.2
VB 91 - 26 - 27	Media IGT - Normale	19.8	0.0	19.8	0.0	0.0	0.0	0.0	0.0	0.0	0.0	19.8	0.0	19.8
VB 91 - 26 - 29	Media IGT - Normale	0.0	19.8	19.8	0.0	0.0	0.0	0.0	0.0	0.0	0.0	19.8	0.0	19.8
VB JURA 25	Media IGT - Normale	0.0	19.6	19.6	0.0	0.0	0.0	0.0	0.0	0.0	0.0	19.6	0.0	19.6

Tabella N. 4.2.1 Evoluzione delle gradazioni medie durante le consegne per distretto (dati in Brix – uve Merlot)

Data consegne	Mendri- sio	Lugano	Bellin- zona	Locarno	Valle Maggia	Riviera	Blenio	Leven- tina	Ticino	Mesol- cina	Generale TI + Me
26.08.2009	0.0	0.0	0.0	22.8	0.0	0.0	0.0	0.0	22.8	0.0	22.8
28.08.2009	0.0	20.8	0.0	0.0	0.0	0.0	0.0	0.0	20.8	0.0	20.8
03.09.2009	20.7	0.0	0.0	0.0	0.0	0.0	0.0	0.0	20.7	0.0	20.7
04.09.2009	21.0	0.0	0.0	22.4	0.0	0.0	0.0	0.0	21.1	0.0	21.1
05.09.2009	0.0	21.0	19.6	0.0	0.0	0.0	0.0	0.0	20.6	0.0	20.6
07.09.2009	19.9	20.2	20.3	22.2	0.0	0.0	0.0	0.0	20.2	0.0	20.2
08.09.2009	21.1	0.0	20.4	20.0	0.0	0.0	0.0	0.0	20.9	0.0	20.9
09.09.2009	21.0	19.6	21.5	21.8	0.0	0.0	0.0	0.0	20.7	0.0	20.7
10.09.2009	20.9	19.4	20.2	20.2	0.0	0.0	0.0	0.0	20.6	0.0	20.6
11.09.2009	21.2	19.9	20.8	19.7	0.0	0.0	21.2	21.2	21.0	0.0	21.0
12.09.2009	20.5	0.0	21.0	21.5	0.0	22.0	0.0	0.0	20.6	21.8	20.6
13.09.2009	21.8	20.7	20.4	20.7	0.0	0.0	20.0	0.0	20.9	0.0	20.9
14.09.2009	21.0	20.8	21.1	21.7	0.0	0.0	0.0	0.0	21.0	21.5	21.0
15.09.2009	21.2	19.1	0.0	21.6	0.0	0.0	0.0	0.0	21.0	20.0	21.0
16.09.2009	22.3	0.0	19.5	0.0	0.0	0.0	0.0	21.2	21.6	0.0	21.6
17.09.2009	21.0	20.7	20.5	20.5	0.0	0.0	0.0	20.8	20.8	20.6	20.8
18.09.2009	21.0	20.6	20.6	20.7	20.4	20.7	21.2	20.5	20.8	20.3	20.8
19.09.2009	20.9	20.4	20.6	20.6	0.0	20.8	0.0	20.9	20.7	19.8	20.7
20.09.2009	20.9	21.1	21.2	21.7	0.0	0.0	0.0	0.0	21.1	20.4	21.1
21.09.2009	21.1	21.1	20.5	20.7	0.0	21.0	0.0	20.3	20.9	20.5	20.9
22.09.2009	21.4	21.0	20.5	20.8	18.6	20.9	20.2	19.8	20.9	20.5	20.9
23.09.2009	21.4	21.1	20.5	20.9	19.8	20.5	20.0	20.0	20.8	20.2	20.8
24.09.2009	21.1	21.0	20.6	20.9	19.6	20.9	20.0	20.0	20.7	20.3	20.7
25.09.2009	21.6	20.6	21.0	20.9	20.7	20.6	20.2	20.1	20.9	20.4	20.9
26.09.2009	21.2	21.1	20.6	21.1	0.0	20.3	20.2	20.5	20.6	20.2	20.6
27.09.2009	21.3	20.9	22.1	21.4	0.0	21.4	20.4	21.5	20.9	21.0	20.9
28.09.2009	21.6	20.8	20.7	20.9	20.6	21.2	20.1	19.8	21.0	20.1	21.0
29.09.2009	21.9	21.4	21.3	21.2	0.0	21.0	19.8	20.5	21.4	21.6	21.4
30.09.2009	21.3	20.6	20.3	21.7	19.3	21.3	20.5	20.0	20.9	21.4	20.9
01.10.2009	22.1	20.7	20.1	21.2	0.0	21.7	21.1	20.4	21.3	21.5	21.3
02.10.2009	21.9	21.5	22.9	22.5	0.0	20.4	20.8	20.2	21.8	0.0	21.8
03.10.2009	21.8	21.9	23.0	22.3	0.0	20.2	21.2	21.0	22.0	0.0	22.0
04.10.2009	22.1	21.6	23.0	22.3	0.0	0.0	19.4	0.0	22.0	19.8	21.9
05.10.2009	22.2	21.9	21.6	20.0	0.0	22.0	20.3	0.0	21.9	19.6	21.9
06.10.2009	22.0	20.6	23.0	0.0	19.5	0.0	0.0	21.6	21.2	0.0	21.2
07.10.2009	20.0	21.7	22.6	21.2	0.0	0.0	21.6	0.0	21.3	0.0	21.3
08.10.2009	0.0	21.6	22.4	20.2	20.4	0.0	0.0	0.0	21.6	0.0	21.6
09.10.2009	0.0	21.5	22.0	0.0	0.0	0.0	0.0	0.0	21.5	0.0	21.5
10.10.2009	22.7	21.9	23.0	0.0	0.0	0.0	0.0	0.0	22.2	0.0	22.2
11.10.2009	0.0	21.8	23.1	21.2	0.0	21.4	0.0	0.0	22.3	0.0	22.3
12.10.2009	0.0	21.8	0.0	0.0	0.0	20.8	0.0	0.0	21.7	0.0	21.7
13.10.2009	0.0	0.0	23.0	22.0	0.0	0.0	0.0	0.0	22.6	0.0	22.6
14.10.2009	25.4	0.0	22.8	0.0	0.0	0.0	0.0	0.0	25.1	0.0	25.1
15.10.2009	0.0	22.0	23.0	0.0	0.0	0.0	21.9	21.0	21.6	0.0	21.6
16.10.2009	0.0	0.0	22.4	0.0	0.0	0.0	21.9	0.0	22.2	0.0	22.2
18.10.2009	0.0	21.4	0.0	0.0	0.0	0.0	0.0	0.0	21.4	0.0	21.4
19.10.2009	0.0	0.0	22.0	0.0	0.0	0.0	0.0	0.0	22.0	0.0	22.0
20.10.2009	22.2	22.8	0.0	0.0	0.0	0.0	0.0	0.0	22.5	0.0	22.5
21.10.2009	21.4	0.0	21.1	0.0	0.0	0.0	0.0	21.4	21.3	0.0	21.3
22.10.2009	21.0	23.4	0.0	0.0	0.0	0.0	0.0	0.0	22.3	0.0	22.3
26.10.2009	21.3	22.5	0.0	0.0	0.0	0.0	0.0	0.0	21.5	0.0	21.5
28.10.2009	0.0	0.0	0.0	22.9	0.0	0.0	0.0	22.8	22.9	0.0	22.9
31.10.2009	0.0	21.0	0.0	0.0	0.0	0.0	0.0	0.0	21.0	0.0	21.0

Tabella N. 5.1.1 Quantitativi controllati nel Cantone negli ultimi anni

	Solo TI Dati	Prima categoria (DOC)				Seconda categoria (IGT)			Terza categoria (VdT)				Uve declassate				Totale
		Merlot (+ Pinot N. fino al '92)	Merlot da litro	Altre Rosse	Altre Bianche	Merlot	*Rosse	Bianche	Merlot	Rosse	Bianche	*Ameri- cane	Merlot	Rosse	Bianche	*Ameri- cane	
2009	Quantità % Quantità kg Brix Prezzo Fr./q Valore in Fr. Gradaz. min	83.8 6'188'766 20.95 406.81 25'176'414		5.6 414'598	6.0 446'057	1.3 93'443	2.0 146'660	0.5 35'971	0.0 250	0.7 48'674	0.1 7'223	0.0 0	0.0 0	0.0 0	0.0 0	*	100 7'381'642
				416.43 1'726'492 17.0/18.0	389.12 1'735'710 15.8/16.0	170.-- 158'853 15.2	170.-- 249'322 15.2	170.-- 61'151 14.4	50.-- 125 14.4	50.-- 24'337 14.4	50.-- 3'612 13.6	160.-- 0 13.6/14.4				160.--	29'136'015
2008	Quantità % Quantità kg Brix Prezzo Fr./q Valore in Fr. Gradaz. min	84.7 4'493'768 20.24 401.86 18'058'643		5.2 275'600	7.0 370'719	0.8 43'472	1.6 82'649	0.3 17'669	0.0 0	0.2 11'999	0.2 8'218	0.0 0	0.0 0	0.0 0	0.0 0	*	100 5'304'094
				408.54 1'125'940 17.0/18.0	397.67 1'474'246 14.8/16.0	170.-- 73'902 15.2	170.-- 140'503 15.2	170.-- 30'037 14.4	50.-- 0 14.4	50.-- 6'000 14.4	50.-- 4'109 13.6	160.-- 0 13.6/14.4				160.--	20'913'380
2007	Quantità % Quantità kg Brix Prezzo Fr./q Valore in Fr. Gradaz. min	83.7 5'352'526 21.67 437.07 23'394'399		4.7 302'922	5.8 371'959	1.3 82'833	2.8 179'942	0.6 39'900	0.0 0	0.1 3'556	0.0 1'250	0.0 0	0.0 0	0.0 0	0.0 0	1.0 63'174	100 6'398'062
				427.17 1'293'981 17.0/18.0	388.01 1'443'246 14.8/16.0	170.-- 140'816 15.2	170.-- 305'901 15.2	170.-- 67'830 14.4	50.-- 0 14.4	50.-- 1'778 14.4	50.-- 625 13.6	160.-- 0 13.6/14.4				160.-- 101'078	26'749'655
2006	Quantità % Quantità kg Brix Prezzo Fr./q Valore in Fr. Gradaz. min	82.9 6'078'447 21.45 340.77 20'713'814		4.5 327'968	5.5 405'621	2.1 155'268	3.2 236'802	0.6 42'521	0.0 1'804	0.1 4'106	0.0 1'398	0.0 0	0.0 0	0.0 0	0.0 0	1.1 79'249	100 7'333'184
				417.22 1'368'337 17.0/18.0	383.65 1'556'154 14.8/16.0	100.-- 155'268 15.2	170.-- 402'563 15.2	170.-- 72'286 14.4	50.-- 902 14.4	50.-- 2'053 14.4	50.-- 699 13.6	160.-- 0 13.6/14.4				160.-- 126'798	24'398'875
2005	Quantità % Quantità kg Brix Prezzo Fr./q Valore in Fr. Gradaz. min	84.0 5'727'967 21.04 386.95 22'164'165		4.3 292'544	5.9 399'935	0.8 55'940	3.4 229'484	0.6 39'735	0.0 1'633	0.1 10'156	0.0 1'939	0.0 0	0.0 0	0.0 0	0.0 0	0.8 57'287	100 6'816'620
				413.01 1'208'234 17.0/18.0	392.45 1'569'547 14.8/16.0	100.-- 55'940 15.2	170.-- 390'123 15.2	170.-- 67'550 14.4	50.-- 817 14.4	50.-- 5'078 14.4	50.-- 970 13.6	160.-- 0 13.6/14.4				160.-- 91'659	25'554'081
2004	Quantità % Quantità kg Brix Prezzo Fr./q Valore in Fr. Gradaz. min	81.5 6'313'596 20.71 411.40 25'973'982		4.4 337'518	6.3 489'278	2.8 215'130	3.6 277'366	0.5 41'219	0.0 0	0.0 0	0.0 0	0.0 0	0.0 79	0.0 211	0.0 0	1.0 76'331	100 7'750'728
				411.27 1'388'102 17.0/18.0	383.14 1'874'636 14.8/16.0	170.-- 365'721 15.2	170.-- 471'522 15.2	170.-- 70'072 14.4	50.-- 0 14.4	50.-- 0 14.4	50.-- 0 13.6	160.-- 0 13.6/14.4	50.-- 40	50.-- 106		160.-- 122'130	30'266'310
2003	Quantità % Quantità kg Brix Prezzo Fr./q Valore in Fr. Gradaz. min	87.2 5'366'912 22.31 440.89 23'662'307		3.8 233'003	5.4 329'737	0.4 24'725	0.5 28'171	0.2 12'924	0.0 0	0.2 10'380	0.0 1'655	2.4 150'017	0.0 0	0.0 0	0.0 0	0.0 0	100 6'157'524
				422.65 984'788 17.0/18.0	377.47 1'244'656 14.8/16.0	170.-- 42'033 15.2	170.-- 47'891 15.2	170.-- 21'971 14.4	50.-- 0 14.4	50.-- 5'190 14.4	50.-- 828 13.6	160.-- 240'027 13.6/14.4				160.-- 0	26'249'689

*Dal 2004, tutte le uve sono almeno di IIa (IGT), comprese le "americane" tassate; questi quantitativi sono quindi indicati con le uve bianche o rosse di IIa. Per le americane non tassate per la distillazione vedi "Uve declassate" non più rilevate dal 2008

Tabella N. 5.1.2 Quantitativi controllati nel Cantone negli ultimi anni

	Solo TI Dati	Prima categoria (DOC)				Seconda categoria (IGT)			Terza categoria (VdT)				Uve declassate				Totale
		Merlot (+ Pinot N. fino al '92)	Merlot da litro	Altre Rosse	Altre Bianche	Merlot	*Rosse	Bianche	Merlot	Rosse	Bianche	*Ameri- cane	Merlot	Rosse	Bianche	*Ameri- cane	
2	Quantità %	87.8		3.3	5.8	0.4	0.4	0.1	0.0	0.0	0.0	2.1	0.0	0.0	0.0	0.0	100
0	Quantità kg	4'996'418		186'237	328'899	23'539	25'036	7'634	0	2'371	0	117'987	0	0	0	0	5'688'121
0	Brix	19.74				19.3											
0	Prezzo Fr./q	410.54		406.10	389.10	170.--	170.--	170.--	50.--	50.--	50.--	160.--				160.--	
2	Valore in Fr.	20'512'543		756'315	1'279'752	40'016	42'561	12'978	0	1'186	0	188'779				0	22'834'130
	Gradaz. min	17.0		17.0/18.0	14.8/16.0	15.2	15.2	14.4	14.4	14.4	13.6	13.6/14.4					
2	Quantità %	86.1		2.9	5.5	1.0	0.7	0.1	0.0	0.0	0.0	3.6	0.0	0.0	0.0	0.0	100
0	Quantità kg	5'905'246		200'649	376'383	68'579	46'254	7'042	694	134	2'210	249'474	0	0	0	0	6'856'665
0	Brix	20.02				19.6			16.3								
0	Prezzo Fr./q	415.45		401.88	384.60	170.--	170.--	170.--	50.--	50.--	50.--	160.--				160.--	
1	Valore in Fr.	24'533'576		806'363	1'447'586	116'584	78'632	11'971	347	67	1'105	399'158				0	27'395'389
	Gradaz. min	17.0		17.0/18.0	14.8/16.0	15.2	15.2	14.4	14.4	14.4	13.6	13.6/14.4					
2	Quantità %	87.2		2.8	5.0	0.9	0.5	0.1	0.0	0.0	0.0	3.2	0.0	0.0	0.0	0.2	100
0	Quantità kg	5'571'595		182'051	320'921	55'942	28'775	5'887	0	1'356	968	207'517	0	0	0	14'799	6'389'811
0	Brix	20.27				19.9											
0	Prezzo Fr./q	421.54		405.70	382.29	170.--	170.--	170.--	50.--	50.--	50.--	160.--				160.--	
0	Valore in Fr.	23'486'487		738'576	1'226'833	95'101	48'918	10'008	0	678	484	332'027				23'678	25'962'790
	Gradaz. min	17.0		17.0/18.0	14.8/16.0	15.2	15.2	14.4	14.4	14.4	13.6	13.6/14.4					
1	Quantità %	83.4		2.6	6.3	1.9	0.9	0.1	0.0	0.0	0.0	4.3	0.0	0.0	0.0	0.6	100
9	Quantità kg	5'568'040		174'279	417'789	124'122	59'672	7'404	1'991	586	1'090	285'604	0	0	0	38'258	6'678'835
9	Brix	18.92				18.0			17.4								
9	Prezzo Fr./q	401.99		391.17	361.01	170.--	170.--	170.--	50.--	50.--	50.--	160.--				160.--	
9	Valore in Fr.	22'382'908		681'729	1'508'265	211'007	101'442	12'587	996	293	545	456'966				61'213	25'417'951
	Gradaz. min	17.0		17.0/18.0	14.8/16.0	15.2	15.2	14.4	14.4	14.4	13.6	13.6/14.4					
1	Quantità %	83.5		2.5	5.3	2.5	0.5	0.0	0.0	0.0	0.0	5.7	0.0	0.0	0.0	0.0	100
9	Quantità kg	5'838'570		173'442	372'524	175'006	35'842	2'856	401	1'150	9	396'571	0	0	0	0	6'996'371
9	Brix	19.6				19.2			20.0								
9	Prezzo Fr./q	413.81		402.80	376.69	170.--	170.--	170.--	50.--	50.--	50.--	160.--					
8	Valore in Fr.	24'160'558		698'631	1'403'249	297'510	60'931	4'855	201	575	5	634'514					27'261'029
	Gradaz. min	17.0		17.0/18.0	14.8/16.0	15.2	15.2	14.4	14.4	14.4	13.6	13.6/14.4					
1	Quantità %	88.7		2.5	4.3	0.6	0.4	0.1	0.0	0.0	0.0	3.4	0.0	0.0	0.0	0.0	100
9	Quantità kg	4'541'791		127'801	222'142	31'123	20'794	4'212	864	1'527	96	172'194	0	0	0	0	5'122'544
9	Brix	20.2				20.0			19.6								
9	Prezzo Fr./q	421.04		412.69	370.88	170.--	170.--	170.--	50.--	50.--	50.--	160.--					
7	Valore in Fr.	19'122'815		527'420	823'888	52'909	35'350	7'160	432	764	48	275'510					20'846'295
	Gradaz. min	17.0		17.0/18.0	14.8/16.0	15.2	15.2	14.4	14.4	14.4	13.6	13.6/14.4					
1	Quantità %	81.9	0.1	2.4	4.0	0.8	0.6	0.1	0.0	0.0	0.0	10.1	0.0	0.0	0.0	0.0	100
9	Quantità kg	5'281'584	6'466	153'004	260'532	54'264	38'766	3'349	330	576	553	650'076	103	0	0	0	6'449'603
9	Brix	19.90	17.00			19.50			19.50								
9	Prezzo Fr./q	410.90	250.--	399.65	370.59	170.--	170.--	170.--	50.--	50.--	50.--	160.--					
6	Valore in Fr.	21'702'046	16'165	611'486	965'496	92'249	65'902	5'693	165	288	277	1'040'122					24'499'889
	Gradaz. min	17.4	16.6	18.0	14.8/16.0	15.2	15.2	14.4	14.4	14.4	13.6	13.6/14.4					

*Dal 2004, tutte le uve sono almeno di IIa (IGT), comprese le "americane" tassate; questi quantitativi sono quindi indicati con le uve bianche o rosse di IIa. Per le americane non tassate per la distillazione vedi "Uve declassate" non più rilevate dal 2008

Tabella N. 5.2.1 Gradazioni medie per distretto dal 1944

Gradazioni medie per distretto dal 1944 - uve Merlot (+ Pinot Nero solo fino al 1992)									
gradi Oechsle fino al 1985, Brix dal 1986									
Anno	Mendrisio	Lugano	Locarno	Bellinzo- na	Riviera	Blenio	Leventina	V. Maggia	Cantone
1944	75.4	77.7	77.2	77.0	79.0	71.3	81.9		76.2
1945	83.7	86.6	87.7	91.6	85.0	90.2	88.8		84.5
1946	81.5	85.7	83.5	86.0			87.5		81.9
1947	93.2	91.2	91.6	91.9	96.7	93.3	99.0		92.9
1948	80.6	82.5	85.2	86.0	80.5	82.4	81.7		81.5
1949	85.4	88.4	90.6	92.2	87.4	89.3	86.3	90.0	87.4
1950	86.5	87.5	90.5	91.9	84.8	86.6	83.5		87.5
1951	77.0	79.3	84.6	84.6	80.0	78.7	79.6		79.3
1952	87.2	90.3	89.6	90.2	88.0	79.7	86.7		88.0
1953	75.5	79.3	83.6	81.8	77.7	74.9	73.4		78.5
1954	83.8	86.4	87.8	88.7	85.0	84.5	86.4		84.9
1955	83.6	85.8	88.3	89.0	87.2	87.6	84.3	89.0	86.0
1956	80.7	80.9	79.4	79.6	76.4	75.0	81.0	73.6	80.2
1957	84.3	84.3	90.5	90.5	84.2	87.0	87.0		85.8
1958	84.2	84.6	83.5	83.0	77.9	76.0	81.4		84.0
1959	85.3	86.7	89.7	90.7	92.4	87.9	87.9	84.1	87.0
1960	73.3	76.4	75.8	75.5	70.7	68.3	69.6	66.2	74.9
1961	88.8	87.4	88.1	88.8	86.8	85.6	85.6	79.8	88.3
1962	85.4	89.3	88.0	88.7	91.6	87.9	91.7	86.6	87.0
1963	76.0	78.0	80.2	80.7	77.3	78.2	79.4		77.7
1964	88.4	89.6	91.2	90.9	91.1	90.9	92.0		89.7
1965	69.3	72.9	75.7	77.3	73.9	70.5	72.8		71.9
1966	75.8	74.3	81.4	80.6	81.1	79.0	79.6		78.0
1967	80.0	79.8	81.6	82.4	80.0	77.1	77.2		80.6
1968	75.6	75.8	77.2	78.0	76.0	75.3	75.3		77.2
1969	79.1	80.2	85.4	84.9	82.4	80.0	82.1		81.0
1970	75.9	74.7	80.4	81.9	79.8	77.1	80.0		77.8
1971	86.7	84.7	87.7	88.8	88.6	88.8	88.9		87.4
1972	70.3	73.3	79.3	79.2	80.0	79.4	79.7		74.7
1973	71.5	72.7	79.2	80.4	76.4	76.5	77.1		75.7
1974	79.4	79.5	82.8	82.8	81.1	79.3	79.7		80.9
1975	76.4	79.9	78.5	79.9	73.2	70.8	71.1		77.2
1976	76.8	78.3	82.7	82.8	85.0	82.0	85.7	79.9	80.7
1977	67.3	69.0	72.6	71.8	70.8	70.3	70.6	71.8	70.3
1978	79.4	81.3	84.7	84.8	83.0	80.5	83.3	82.5	82.3
1979	75.1	73.7	79.8	81.2	80.4	78.8	81.1	76.2	78.3
1980	76.9	76.2	83.3	83.3	82.1	78.6	82.9	80.3	80.2
1981	71.4	71.0	74.3	75.5	75.9	73.4	75.4	72.0	73.6
1982	75.5	73.6	78.0	77.0	76.4	73.5	77.1	69.8	76.2
1983	82.1	83.1	84.4	85.9	85.0	87.6	86.0	83.8	84.0
1984	76.0	75.1	77.2	78.4	78.6	75.5	78.1	76.7	76.9
1985	81.3	79.6	77.8	77.9	76.9	82.5	78.4	76.8	79.5
1986	19.0	18.6	18.8	18.8	19.0	19.4	18.4	18.0	18.9
1987	17.8	17.8	18.8	19.0	18.6	17.8	18.4	17.8	18.2
1988	20.6	20.4	20.2	20.4	20.0	19.2	19.6	19.8	20.4
1989	19.0	19.6	20.2	20.6	21.0	20.8	20.2	21.0	19.8
1990	20.6	21.0	21.2	21.4	21.4	21.4	21.2	20.8	21.0
1991	20.0	20.0	20.9	20.7	20.9	20.0	20.0	19.8	20.4
1992	17.9	18.0	18.2	18.3	18.2	18.0	18.0	17.3	18.1
1993	18.7	18.6	18.8	19.0	18.0	17.5	17.4	17.3	18.7
1994	19.2	19.3	18.9	19.0	19.0	18.2	18.9	17.8	19.0
1995	19.9	19.9	19.6	20.0	20.3	19.6	20.0	18.4	19.8
1996	19.6	19.7	19.9	20.0	20.8	21.1	20.6	19.8	19.9
1997	20.3	20.5	20.0	20.0	20.4	21.1	20.4	19.7	20.2
1998	19.4	19.4	20.0	20.0	19.8	19.3	19.6	19.2	19.6
1999	19.3	19.0	18.8	18.6	18.2	18.1	18.0	18.4	18.9
2000	20.4	20.1	20.3	20.4	20.5	19.7	19.5	19.1	20.3
2001	20.2	19.5	20.1	20.0	20.3	19.4	19.5	19.4	20.0
2002	19.6	19.6	19.9	20.0	19.7	19.8	19.8	19.1	19.7
2003	22.4	22.3	22.0	22.3	22.6	22.6	22.3	21.4	22.3
2004	20.9	20.6	20.5	20.7	20.8	20.4	20.4	19.2	20.7
2005	20.9	20.9	21.1	21.1	21.7	21.4	21.2	20.0	21.0
2006	21.5	21.3	21.5	21.4	21.8	21.1	21.6	20.7	21.4
2007	21.7	21.7	21.7	21.8	21.5	21.4	20.9	21.1	21.7
2008	20.3	20.3	20.4	20.5	19.6	19.2	19.1	18.5	20.2
2009	21.2	21.0	20.9	20.7	20.8	20.2	20.2	19.8	20.9

dal 1993 unicamente media delle uve Merlot di la categoria (litro compreso)