



Servizio fitosanitario cantonale
Viale Stefano Franscini 17
6501 Bellinzona

Telefono: 091 / 814 35 85 / 57 / 86
Fax: 091 / 814 81 65
Risponditore: non in funzione
Servizio.fitosanitario@ti.ch
www.ti.ch/fitosanitario

Bollettino fitosanitario n: 24

Bellinzona: 25 giugno 2018

IN GENERALE

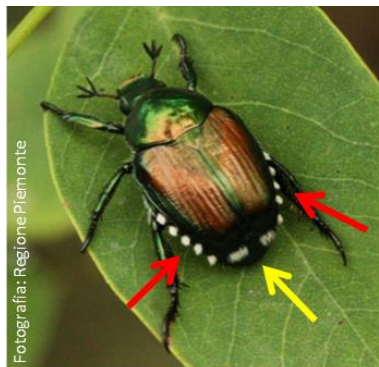
IL COLEOTTERO GIAPPONESE CONFERMA LA SUA PRESENZA IN TICINO!

L'anno scorso avevamo annunciato, grossomodo nello stesso periodo, l'arrivo in Ticino del coleottero giapponese (*Popillia japonica*, Pj), scoperto per la prima volta a Stabio durante la settimana n°25 del 2017. Grazie a questo monitoraggio mirato, sono stati catturati 24 individui nell'intera stagione, tutti ritrovati a Stabio-Gaggiolo, in una specifica trappola posizionata nelle immediate vicinanze del confine.

Ricordiamo brevemente che quest'insetto è stato individuato nel luglio del 2014 sotto forma di un vasto focolaio all'interno del parco del Ticino, tra le due Regioni, Piemonte e Lombardia, dove è situato l'aeroporto internazionale di Milano-Malpensa. Pj è originario del Giappone, e attualmente è presente in Russia, negli Stati Uniti, in Canada e in Europa, dove, prima di arrivare nella zona del parco del Ticino, era segnalato solo nelle isole Azzorre, in Portogallo. Pj si rivela essere particolarmente dannoso su un gran numero di piante coltivate e spontanee, ed è pertanto iscritto nella lista degli organismi di quarantena.

Situazione attuale:

Anche quest'anno il nostro Servizio ha attivato una serie di trappole, 10 in totale, posizionate in punti strategici di passaggio turistico-commerciale tra Italia e Svizzera. La settimana scorsa (n°25) sono apparsi i primi adulti (7 maschi), sempre e soltanto nella trappola al Gaggiolo, confermando di fatto il piccolo insediamento del 2017. Per il momento è difficile prevedere l'evoluzione della popolazione nel nostro cantone, sia in termine di numero che di diffusione. Il fatto che in natura, vicino ai punti di monitoraggio, non si trovino adulti, se non all'interno delle trappole, lascia spazio comunque a qualche moderata speranza.



Coleottero giapponese, *Popillia japonica*
Adulto (lunghezza: 8-11 mm)

Teniamo gli occhi aperti:

In questo momento, per noi diventano fondamentali le vostre segnalazioni. Vi preghiamo quindi di volerli contattare nel caso vediate dei casi sospetti. A fianco, una descrizione dei caratteri distintivi di Pj che permettono di differenziarla da altri coleotteri simili, come la cetonina, l'*Anomala vitis* o il maggiolino degli orti. Sono a disposizione anche fogli informativi al riguardo e una

scheda tecnica, sia sul nostro sito che in formato cartaceo (inviato su richiesta).

VITICOLTURA

FLAVESCENZA DORATA: RINGRAZIAMO PER LE SEGNALAZIONI

Nell'ultima settimana abbiamo ricevuto alcune segnalazioni di casi sospetti di Flavescenza dorata. Il Servizio Fitosanitario vi ringrazia per la collaborazione attuale e futura.

MARCIUME GRIGIO (*Botrytis cinerea*)

Nella lotta contro il marciume grigio è molto importante dare la precedenza a tutte le misure di lotta preventiva, in modo particolare limitando il vigore vegetativo e favorendo una buona aerazione della zona dei grappoli, mediante una sfogliatura della regione dei grappoli. Durante le azioni meccaniche effettuate sulla vigna, per diminuire il rischio d'infezione, è importante non ferire gli acini.

Per garantire la buona efficacia del trattamento con un prodotto specifico contro il marciume grigio, lo stesso è da eseguire subito prima della chiusura del grappolo. Questo è particolarmente importante per i vitigni a grappoli compatti, che risultano più sensibili agli

attacchi di questa malattia, come lo Chardonnay e i Pinot. Questi infatti stanno raggiungendo lo stadio di chiusura dei grappoli in questi giorni.

Ricordiamo che i prodotti specifici contro il marciume grigio da utilizzare nella regione dei grappoli sono: Flint, Sapphire, Frupica SC, Papyrus, Pyrus 400 SC, Switch, Avatar, Prolectus, Terldor, Cantus, Filan. Si raccomanda un solo trattamento da portare a termine in tutti i casi entro la fine di luglio. Rendiamo attenti che Sapphire, Switch e Avatar rientrano nella lista dei prodotti fitosanitari a particolare potenziale di rischio, quindi non permessi nei vigneti iscritti ai nuovi contributi per l'efficienza delle risorse (CER).

È importante sapere che non è sempre necessario intervenire con prodotti fitosanitari specifici, nella lotta contro il marciume grigio (*Botrytis cinerea*). Per esempio, nei vigneti coltivati con il vitigno Merlot (che ha in generale dei grappoli non troppo compatti), che hanno un vigore equilibrato, situati in zone ventilate, oltre alle indispensabili pratiche colturali (sfogliatura, ecc.), potrebbero anche bastare dei prodotti ad azione parziale, evitando così l'utilizzazione di quelli specifici. Per questo è importante valutare ogni caso singolarmente, tenendo in considerazione il vigore del proprio vigneto, la sua sensibilità alle malattie e il microclima nel quale si situa, così da prendere la decisione più adeguata alla propria situazione.

FRUTTICOLTURA

FUOCO BATTERICO (FB): ANCORA NUOVI CASI SULLA SPONDA DESTRA

Salgono a 5 i casi positivi, colpiti da FB, con il coinvolgimento di 2 meli, 2 cotogni e 1 nespolo. La zona particolarmente sensibile resta la sponda destra, la regione collinare che va da Carasso a Gudo. Vi preghiamo di controllare bene tutte le piante ospiti (descrizione e dettagli: vedi bollettino n° 22 del 04.06.2018) e, in caso di dubbi, di volerci contattare il più rapidamente possibile. Vi ringraziamo già sin d'ora per la vostra preziosa collaborazione.

Servizio fitosanitario