

## Bollettino fitosanitario n. 44/2024

### FRUTTICOLTURA

#### CIMICE ASIATICA: andamento catture 2024

Il numero di catture di cimice asiatica (*Halyomorpha halys*, Hh) nelle trappole attivate per il monitoraggio 2024 su territorio cantonale è risultato stabile rispetto a quello degli scorsi anni. Come mostrato nella Figura 1, le catture non seguono una distribuzione uniforme sul nostro Cantone e variano molto a dipendenza dell'ambiente circostante, e nel caso di Minusio hanno raggiunto i 500 individui catturati in una sola settimana. Alcuni siti, come Sant'Antonino o Minusio, sono in effetti più favorevoli all'insediamento di Hh, vista la presenza di svariate colture ospiti e l'elevato numero di rifugi invernali nella parcella stessa o nei dintorni. Dalla Figura 1 si può inoltre notare come a settembre, esattamente come nel 2023, si sia riscontrato un notevole aumento di Hh, in particolare negli uliveti, ma al contrario dello scorso anno, fortunatamente non si sono registrati danni rilevanti sui frutticini. Benché il numero d'individui rilevati dal monitoraggio 2024 sembri cospicuo, la dimensione di queste popolazioni non è paragonabile agli anni di forte presenza: l'ultimo in ordine di tempo è il 2017, dove la presenza di Hh era tale da far registrare importanti danni a diverse colture e relative perdite di raccolto.

Sempre dalla Figura 1 si possono notare delle differenze nelle catture date dalla tipologia di trappola utilizzata (differenziate dal colore della linea). Il modello "Shindo Trap Biogard<sup>®</sup>" si conferma avere la migliore efficacia.

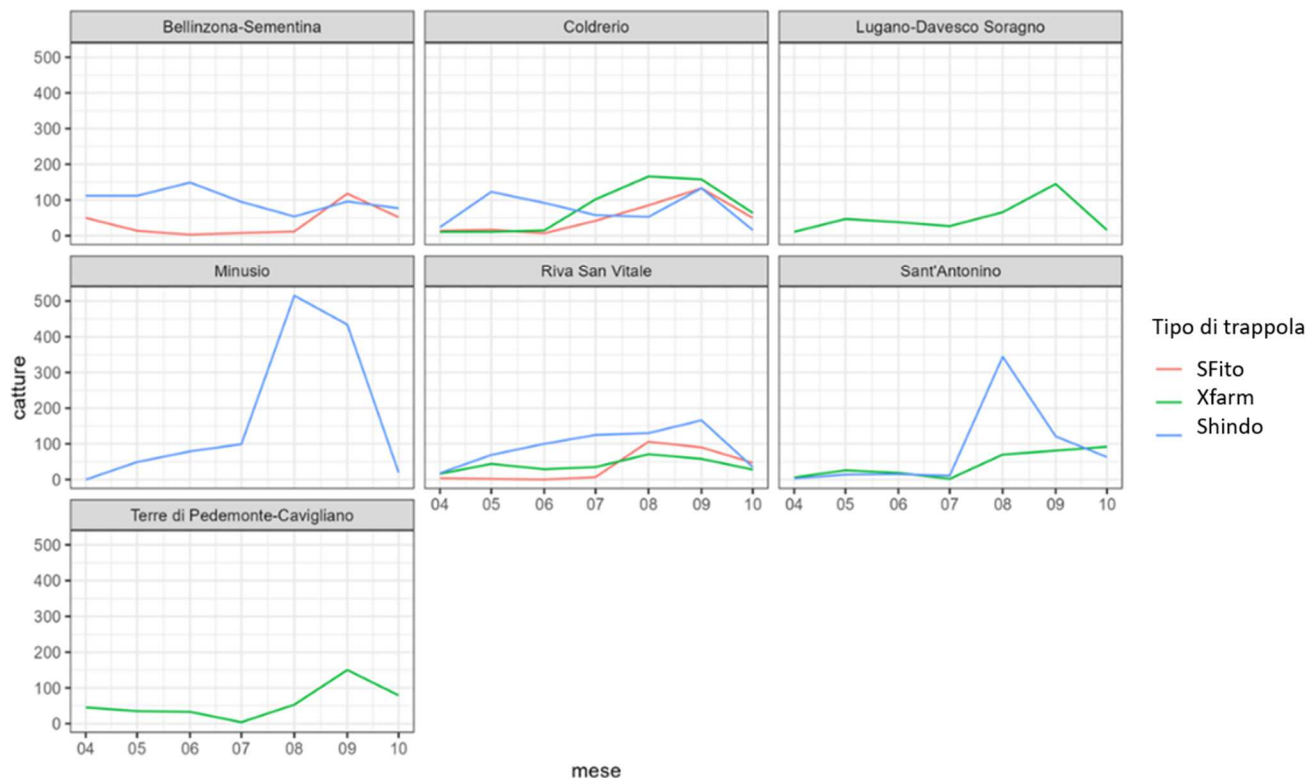


Figura 1. monitoraggio di *Halyomorpha halys* sul territorio ticinese: ogni sito monitorato presenta le catture, controllate settimanalmente, tramite le varie trappole a disposizione del servizio.

Quest'anno la maggior parte delle segnalazioni ricevute finora riguardano soprattutto le abitazioni, che vengono utilizzate dagli insetti come rifugi invernali. Il calo di temperature di queste ultime

settimane, ha fatto registrare una sensibile diminuzione di catture e un progressivo ritiro degli adulti svernanti nei rifugi scelti per passare la stagione fredda.

Al fine di riconoscere sia gli adulti che le varie forme degli stadi giovanili, si può consultare la scheda tecnica specifica scaricabile sul sito del Servizio fitosanitario → organismi → insetti → [Halyomorpha halys](#). Nel caso di infestazioni, la cattura manuale rimane il metodo più efficace per combatterle, utilizzando un barattolo dove raccoglierle con dell'acqua e qualche goccia di sapone. Lo smaltimento può essere eseguito tramite lo scarico domestico.

## ORNAMENTALI

### **CANCRO COLORATO DEL PLATANO: le potature dei platani sono ancora sospese!**

Come già scritto nei bollettini fitosanitari 36 e 40/2024, il cancro colorato del platano (CCP) è una malattia che colpisce i platani, causata dal fungo *Ceratocystis platani* (organismo da quarantena) e per la quale non esiste una cura. La prevenzione rimane quindi l'unico mezzo efficace per evitare la diffusione di questo patogeno. Essa consiste nel rigoroso rispetto della relativa Direttiva cantonale, nell'utilizzo di varietà di platano meno sensibili alla malattia o nel rimpiazzare queste essenze con altre specie vegetali. È bene ricordare che in caso di piante positive al CCP, a dipendenza dell'ubicazione e della modalità d'intervento, i costi legati all'abbattimento sono spesso molto elevati e a carico del proprietario della parcella.

La Direttiva cantonale in vigore (Foglio Ufficiale n° 101 del 28.05.2024 e scaricabile dal sito [www.ti.ch/fitosanitario](http://www.ti.ch/fitosanitario) alla voce Organismi → Funghi → Cancro colorato del platano → Basi legali) stabilisce che:

- indipendentemente dalla tipologia di zona interessata, **tutti gli interventi sui platani quali potature, recisioni radicali e abbattimenti devono essere eseguiti durante il riposo vegetativo, nel periodo fissato dal Servizio Fitosanitario Cantonale (SFC) e comunicato tramite il Bollettino fitosanitario.** Gli interventi vanno eseguiti con tempo asciutto e in assenza di vento;
- se le piante si trovano in una zona focolaio (cfr. zone rosse visionabili al sito [www.ti.ch/fitosanitario](http://www.ti.ch/fitosanitario) → Organismi → Funghi → Cancro colorato del platano → Schede informative), prima di qualsiasi intervento, anche durante il riposo vegetativo stabilito dal SFC, è necessario compilare un apposito formulario (scaricabile alla voce → Organismi → Funghi → Cancro colorato del platano → Schede informative) e attendere il preavviso favorevole del SFC prima dell'esecuzione dei lavori;
- gli abbattimenti di piante di platano e le recisioni radicali devono essere invece sempre notificati, anche se eseguiti in zone indenni.

Per interventi urgenti o casi eccezionali, compilare il [Modulo di notifica per le operazioni di manutenzione ordinaria e straordinaria su piante di platano](#) (scaricabile alla voce → "Organismi" → "Funghi" → "Cancro colorato del platano" → "Schede informative") e attendere il preavviso del SFC. In casi urgenti il SFC è raggiungibile ai seguenti contatti: Chiara Casartelli (079 752 34 96) e Michela Meier (079 801 90 86).

Si ricorda inoltre che secondo l'art. 43 della Legge sull'agricoltura, le contravvenzioni a detta legge e alle disposizioni esecutive sono punibili con una multa fino a CHF 10'000.-.



Servizio fitosanitario cantonale  
Viale Stefano Franscini 17  
6501 Bellinzona  
Tel. 091 814 35 57/85/86/87  
[servizio.fitosanitario@ti.ch](mailto:servizio.fitosanitario@ti.ch)  
[www.ti.ch/fitosanitario](http://www.ti.ch/fitosanitario)