

Bollettino fitosanitario n. 45/2024

GENERALE

COLEOTTERO GIAPPONESE (*Popillia japonica*): RIASSUNTO STAGIONE 2024

Grazie al monitoraggio del Servizio fitosanitario cantonale (SFC) e alle segnalazioni ricevute dalla popolazione è stato possibile seguire con precisione l'evoluzione della presenza del coleottero giapponese (*Popillia japonica*, Pj, Fig. 1) in Canton Ticino, definendone il grado d'infestazione e l'areale di diffusione.

Quest'anno i primi individui adulti sono stati osservati a inizio giugno e il volo è terminato a fine settembre. Nel 2024 il SFC ha continuato il monitoraggio standard con 53 trappole a feromoni che sono state posizionate in modo uniforme su tutto il territorio ticinese. I controlli sono stati effettuati dall'inizio di giugno fino alla fine del volo degli adulti a fine settembre. Nel corso della stagione sono stati effettuati monitoraggi visivi in 80 punti distribuiti su tutto il territorio, dove sono stati controllati principalmente vigneti (la vite è la pianta ospite più sensibile), altre colture, prati e boschi adiacenti. Oltre al monitoraggio programmato, il SFC ha ricevuto 870 segnalazioni (Fig. 2) da parte di cittadini tramite il modulo disponibile sulla pagina web www.ti.ch/coleottero-giapponese. Grazie ai dati raccolti durante la stagione si è potuto constatare che l'insetto sta colonizzato lentamente anche le regioni centrali del Cantone. Nei Comuni lungo le sponde del Lago Maggiore e sul Piano di Magadino la presenza è confermata, ma non c'è stato un grande aumento rispetto al 2023. Nel Sottoceneri l'insetto è ormai insediato e ha registrato un aumento nel Mendrisiotto tornando, dopo un calo nel 2023, a livelli simili a quelli registrati nel 2022. La regione più colpita comprende i Comuni tra Caslano e Bioggio, dove sono state registrate catture molto elevate. Questo è probabilmente dovuto alla presenza di molti prati favorevoli all'ovideposizione e al fatto che sono zone di recente infestazione.



Figura 1: Coleottero giapponese in posizione di difesa.

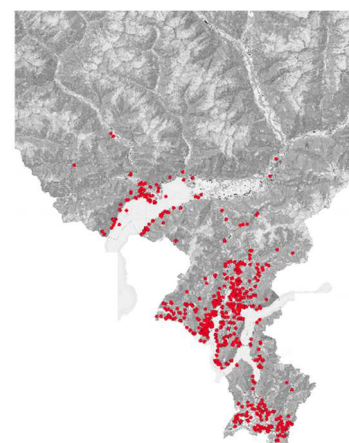


Figura 2: Segnalazioni 2024.

Oltre al monitoraggio cantonale, il SFC ha portato avanti 2 progetti specifici in aree infestate con lo scopo di monitorare le popolazioni e svolgere una cattura massale. Questi progetti si svolgono nella zona del Pian Casoro a Lugano-Barbengo (25 trappole) e nella zona della Prella a Genestrerio (92 trappole), dove sono stati catturati rispettivamente un totale di 243'083 e 849'426 adulti di Pj. Oltre allo studio delle popolazioni con trappole a feromoni, in queste zone sono stati svolti dei monitoraggi sulle larve nel suolo durante l'inverno, con l'obiettivo di identificare i siti più favorevoli all'ovideposizione e l'influsso del paesaggio.

In collaborazione con diversi Comuni del Sottoceneri (Stabio, Mendrisio, Novazzano, Morcote, Val Mara, Lugano-Barbengo, Riva San Vitale, Chiasso, Coldrerio, Manno, Caslano, Agno, Bioggio, Magliaso) e con l'aiuto dei ragazzi del Semestre di motivazione (SEMO) gestito dalla Divisione della Formazione professionale, il SFC ha implementato un monitoraggio intensivo utilizzando trappole a feromoni. In totale, nel 2024 sono state installate 322 trappole che hanno catturato 2'650'911 Pj. I dati raccolti sono stati analizzati dal SFC e hanno permesso di evidenziare le zone maggiormente infestate dei vari comuni. In base ai risultati si può affermare che le catture dipendono fortemente dal

tipo di habitat, con picchi di presenza in prossimità di prati umidi dove l'insetto trova condizioni di terreno ottimali per lo sviluppo delle larve.

Attualmente è in corso la definizione delle nuove zone delimitate, che verranno pubblicate nella nuova Decisione dell'Ufficio federale dell'agricoltura (UFAG) insieme alla strategia di contenimento del 2025.

ORNAMENTALI

CANCRO COLORATO DEL PLATANO: permessa la potatura dei platani dal 9.12.2024 fino alla ripresa vegetativa

Prima di potare i platani verificare la zona di presenza delle piante (focolaio, cuscinetto oppure indenne: www.ti.ch/fitosanitario → Organismi → Funghi → Cancro colorato del platano → Schede informative → Cartina di delimitazione delle zone).

Al di fuori delle zone focolaio sarà consentito procedere con le potature ordinarie dei platani dal 9 dicembre 2024 fino alla ripresa vegetativa senza dover compilare alcun formulario. La data di chiusura delle potature dei platani sarà comunicata successivamente dal Servizio fitosanitario. Se l'intervento previsto è in zona focolaio, anche per le manutenzioni ordinarie è necessario il preavviso favorevole del Servizio fitosanitario cantonale.

Ricordiamo che abbattimenti e recisioni radicali possono essere effettuati unicamente previo preavviso favorevole del Servizio fitosanitario indipendentemente dalla zona in cui ci si trova.

È importante verificare lo stato di salute della pianta, in caso di sintomi sospetti riconducibili al cancro colorato del platano contattare il Servizio fitosanitario.



Servizio fitosanitario cantonale
Viale Stefano Franscini 17
6501 Bellinzona
Tel. 091 814 35 57/85/86/87
servizio.fitosanitario@ti.ch
www.ti.ch/fitosanitario