



INFORMAZIONI ORTICOLTURA n° 6 ANNO 17

GIUGNO 2014

A CURA DELL'UFFICIO DELLA CONSULENZA AGRICOLA
IL BOLLETTINO E' DISTRIBUITO A TUTTI GLI ABBONATI ALLA CONSULENZA
COSTO PER I NON ABBONATI CHF 30.- ANNUI
Consultabile anche su www.ti.ch/agricoltura

LAVORI IN AZIENDA

POMODORO

Per ottenere un buon risultato qualitativo, è importante garantire sin dall'inizio cure assidue alle colture. Ciò è ancora più importante in un anno climaticamente sfavorevole, in quanto le piante sono particolarmente e continuamente sotto stress. Si è infatti passati repentinamente dal caldo torrido di alcune settimane orsono per poi tornare a giornate quasi fredde. La situazione potrebbe cambiare nuovamente magari anche con l'arrivo di giornate ventose e secche.

Marciume grigio (*Botrytis*)

Eseguire regolarmente **sfogliature** almeno fino al grappolo in raccolta. Su colture sane con buon vigore, 16-18 foglie per fusto sono sufficienti per garantire

una corretta vegetazione e maturazione dei frutti.

Aerazione delle colture

Evitare eccessivi sbalzi di temperatura arieggiando abbondantemente gli ambienti colturali. Un clima regolare all'interno di tunnel e serre, permette di ridurre la percentuale di microfessure sui frutti.

Riduzione dell'intensità luminosa

Ombreggiare le colture nei tunnel mediante l'applicazione degli appositi prodotti sui fogli plastici. Temperature superiori a 30° C sono nefaste per la coltura; il polline rimane poco fecondo e i fiori si deformano in seguito all'allungamento del pistillo. La fecondazione dei fiori è in questo caso molto più difficoltosa.

sa. Non bisogna poi dimenticare che le piante sono cariche e molto sovente mancano di vigore.

Concimazione di copertura

Nelle colture senza fertirrigazione, dove la raccolta è già iniziata, intervenire con un apporto di 2 kg per ara di nitrato di potassio o eventualmente di 2 kg di solfato di potassio con 1 kg di nitrato ammonico; un tale apporto corrisponde a circa 30 kg/ha di azoto e 100 kg/ha di potassio.

Aumento dell'umidità relativa nelle colture

Nelle giornate calde e secche eseguire nei momenti più caldi aspersioni di breve durata (2-3 minuti), anche più volte al giorno (dalle 11.00 alle 15.00). Queste aspersioni permettono alle piante di "respirare" e di diminuire la percentuale di frutti colpiti dalla necrosi apicale (culo nero), manifestazione che è dovuta al mancato assorbimento del calcio causato da un'insufficiente evaporazione da parte delle foglie. L'operazione è particolarmente importante sulle varietà perette e cuore di bue.

Interventi antiparassitari

Le avversità fungine principali su pomodoro sono la peronospora e l'oidio per tutte le varietà, nonché la cladosporiosi sulle varietà

perette e cuore di bue. Interventi a intervalli regolari contro queste avversità sono oggi indispensabili. Per quanto attiene il marciume grigio, seguire quanto indicato nel paragrafo specifico di questo capitolo intervenendo con i fungicidi antibotritici (**Switch, Scala, Teldor, Prolectus, Rovral, Moon Privilege**) solo in presenza della malattia. Le medesime indicazioni valgono anche per la lotta contro i parassiti (in modo particolare afidi, acari, tripidi e cimici). Trattamenti insetticidi ingiustificati disturbano sovente l'equilibrio biologico e l'attività degli insetti impollinatori.

Ricordiamo che al sito della consulenza agricola potete trovare le schede per la protezione di pomodoro, melanzana, zucchine e insalate a cappuccio:
<http://www4.ti.ch/dfe/de/sa/servizi/consulenza/orticoltura/schede-tecniche-per-lorticoltura/>

Irrigazioni

Luglio è il mese in cui le piante richiedono le maggiori quantità di acqua. Le piante non devono mai soffrire la sete! L'acqua deve essere somministrata in modo regolare per permettere una corretta vegetazione, un corretto assorbimento degli elementi nutritivi, nonché un regolare ingrossamento dei frutti.

SEMINE E TRAPIANTI DI LUGLIO Zucchini

Per ottenere un raccolto economicamente interessante, la zuccina deve essere seminata in vivaio o direttamente a dimora entro il 20 luglio. Si sa che il gelo in autunno può intervenire relativamente presto e quindi semine più tardive sono a rischio; un autunno freddo e umido può inoltre causare un raccolto insufficiente. Anche quest'anno le virosi delle zucchine (mosaico del cetriolo CMV e mosaico giallo della zuccina ZYMV) non sono ancora presenti. Il problema potrebbe però presentarsi sulle colture estive ed autunnali in seguito ad una estate calda. Per operare con sicurezza è quindi indispensabile fare capo a varietà resistenti.

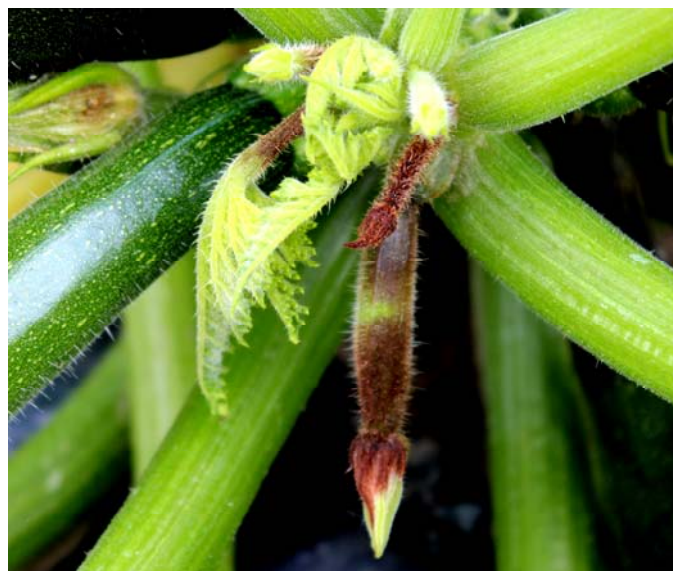
Lista varietale per l'autunno:

NAXOS, RHODOS, MILOS.

Le tre varietà indicate hanno inoltre una buona tolleranza nei confronti dell'oidio.

Nessuna varietà è invece attualmente resistente all'altra malattia che colpisce le zucchine autunnali ticinesi: la peronospora (*Pseudoperonospora cubensis*).

In seguito alle forti precipitazioni riscontrate negli scorsi anni si è ripresentata anche la *Phytophthora capsici*.



Forte attacco sulla testa

Questo fungo della famiglia degli oomiceti oltre alle cucurbitacee attacca anche i peperoni provocando sovente la morte delle piante colpendone la testa in pieno sviluppo.



Sporulazione su zuccina



Macchia su foglia

Contro questa malattia sono efficaci i classici prodotti antiperonosporici che devono però essere applicati in modo preventivo e ripetuto, tuttavia i risultati non sono sempre soddisfacenti.

Cicorie autunnali

Le differenti cicorie da raccogliere durante l'autunno (Milano, Trevisana, Chioggia, scarola, indivia) sono da mettere a dimora durante il mese di luglio. Importante per le cicorie è una densità non eccessiva che consente di ridurre il rischio di marciumi nel periodo precedente la maturazione dei cespi. La densità consigliata è di 7-8 piante per metro quadrato mentre per la trevisana è possibile una densità leggermente superiore. Apporto di azoto in concimazione di base: massimo 60 kg/ha. Per il diserbo della coltura, è possibile l'uso di **Stomp** in pretrapianto o di **Kerb Flo** in pre- o posttrapianto.

Per ottenere una sufficiente dimensione delle radici, fine luglio è anche il termine per la semina delle cicoriette primaverili Verona e Grumolo (circa 25 g di seme/ara).

Cavolfiori e verze

Cavolfiori e verze si trapiantano nel corso del mese di luglio. La densità massima di trapianto per questi due ortaggi non deve ol-

trepassare 4 piante per metro quadrato. Il diserbo chimico è possibile in posttrapianto con **Butisan S** oppure **Stomp** in pretrapianto.

SITUAZIONE FITOSANITARIA DEL POMODORO

Peronospora

Sono da segnalare alcuni forti focolai su pomodoro e su patata. Col perdurare del tempo fresco e umido di queste ultime settimane il rischio resterà elevato. La gestione del clima dovrà essere particolarmente accorta onde evitare prolungate bagnature fogliari.

Cladosporiosi

La cladosporiosi si è già manifestata sulle varietà non resistenti e come per la peronospora la situazione potrebbe aggravarsi rapidamente. Intervenire immediatamente all'apparizione delle prime macchie con **Cercobin** 1.1 l/ha.

Alternaria

L'alternariosi colpisce le colture nei momenti in cui le piante sono cariche di frutti (2-3 grappoli prossimi alla maturazione) ed è presente in alcune colture, in modo particolare nei tunnel di 3 metri. Buona efficacia contro i funghi di questa specie hanno il **difenconazolo** (**Slick**, **Bogard**, **Difcor**, **Sico**) e l'**iprodione** (**Rovral**, **Baldo**).

Marciume grigio (*Botrytis*)

Condizioni climatiche risultano essere ora favorevoli anche allo sviluppo del marciume grigio. (periodi di clima fresco e umido) Permane pertanto alto il rischio di una proliferazione della malattia su foglie, fiori e frutti particolarmente sulle colture vigorose prossime alla raccolta o già in raccolta.

Virosi bronzea TSWV e tripidi

La virosi bronzea è capace di distruggere completamente le colture di pomodoro. È ormai presente in molte aziende sia del Mendrisiotto sia nel Sopraceneri, dove ha causato la distruzione e l'estirpazione di numerose colture negli scorsi anni. Anche nel 2014 la malattia è stata riscontrata in molte aziende nel sopraceneri diffondendosi ulteriormente e destando particolare preoccupazione. È noto che la malattia è trasmessa dai tripidi e la lotta contro questi parassiti rappresenta già una misura preventiva contro la pericolosa virosi capace di colpire numerose specie vegetali. Il monitoraggio dei parassiti, pubblicato settimanalmente sul sito di Orto Fito, indica come negli ultimi giorni i tripidi si stiano moltiplicando velocemente su tutte le colture. Sarà pertanto particolarmente importante, laddove la malattia si è già manifestata negli scorsi anni, intervenire con insetticidi appro-

priati badando a proteggere gli ausiliari ed a alternare i gruppi delle sostanze attive impiegate consecutivamente.

Nella seguente foto una testa di pomodoro colpita dal virus. I sintomi possono apparire improvvisamente nello spazio di pochi giorni causando il repentino avvizzimento della pianta.



Manifestazione dei sintomi di TSWV

Cancro batterico

La malattia batterica più pericolosa è per il momento stata riscontrata “solamente” su piante isolate di peretti. La situazione è quindi migliore rispetto ad alcuni anni fa. Nelle colture con focolai di infezione, evitare di eseguire i lavori colturali (potature, sfogliature, legature) con piante bagnate.

Sul sito della consulenza agricola è presente un articolo sulle misure da osservare in seguito ad attacco da CMM.

Acari

Per il momento solo deboli attacchi sparsi. Controllare attentamente le colture ed intervenire per limitare il più possibile la diffusione attorno ai focolai.

Tignola del pomodoro

Anche quest'anno poche le catture nelle numerose trappole distribuite in tutto il cantone. Il pericoloso parassita che causa danni in alcune regioni d'Europa (Italia meridionale, Piemonte, Spagna, Sud della Francia) non costituisce un pericolo per noi. In caso di contrario saranno emanate disposizioni particolari.

CURIOSITÀ RACCOLTE SU WWW.FRESHPLAZA.IT

USA: PRESTO L'ORTAGGIO INNOVATIVO FLOWER SPROUT APPRODERA' SUL MERCATO CON IL NOME KALETTES

Prenderà il nome Kalettes™ il nuovo ortaggio risultato da un incrocio tra cavolini di Bruxelles e cavolo, creato in oltre dieci anni di ricerca e che questo autunno lascerà a bocca aperta i consumatori statunitensi.



L'ortaggio si presenta di colore verde viola e il sapore può essere descritto come una fresca fusione che combina i tratti migliori di ognuno dei suoi progenitori vegetali. Tozer Seeds - la più grande azienda familiare di miglioramento genetico di ortaggi presente in Inghilterra - ha prodotto questo ibrido tra cavolo e cavolino di Bruxelles lanciandolo sul mercato nel 2010. Il personale di sviluppo del prodotto della Tozer ha lavorato su una varietà di germogli dai colori diversi prima di individuare la combinazione vincente. Kalettes non è geneticamente modificato ed è stato sviluppato tramite l'impollinazione crociata tra cavolini di Bruxelles e cavolo riccio attraverso metodi tradizionali. Fino ad ora, il nuovo alimento è stato introdotto in Regno Unito e Paesi Bassi con risultati promettenti. In queste nazioni viene chiamato Flower Sprout. L'innovativo prodotto ha meritato anche una nomination e un premio al FLIA-Fruit Logistics Innovation Award nel 2013. Tozer sta lavorando con diversi collaboratori per coltivare e commercializzare Kalettes. "Abbiamo cominciato a vendere i semi negli USA nel 2012, e ci siamo resi subito conto che questo nuovo ortaggio avrebbe riscosso un enorme successo tra i consumatori grazie alla po-

polarità di entrambi gli ortaggi da cui è derivato," ha riferito Kraig Kuykendall, direttore delle vendite di Tozer Seeds, USA. "L'idea dietro il raggruppamento di collaboratori per commercializzare il marchio Kalettes era quella di offrire ai consumatori un nome solido e un'identità di marchio da cercare nel reparto di frutta e verdura." I piani per il lancio negli USA comprendono il coinvolgimento dei consumatori tramite i mezzi di comunicazione e una forte presenza nei canali dei social media. Fino ad ora, l'interesse dei media è stato schiacciante. I sito web www.kalettes.com e www.flower-sprout.com comprendono ricette e fotografie.



Robin Bartels, il direttore delle vendite e di marketing dell'azienda Tozer Seeds, ha esposto una relazione su questo nuovo prodotto in occasione dell'evento European Vegetable Strategies tenutosi a Bruxelles il 4 e 5 giugno scorsi. "La produzione del Flower Sprout aumenta ogni anno e quindi non ci saranno pro-

blemi di volumi insufficienti. Attualmente, in Europa, il concept è stato già implementato con successo; introdotto inizialmente nei punti vendita della catena britannica Marks&Spencer, è stato poi richiesto anche da Asda e Waitrose. Oggi si aprono nuove stimolanti opportunità anche al di fuori del vecchio continente; soprattutto negli States dove gli alimenti considerati 'super-cibi' vanno per la maggiore." Bartels ha concluso: "Lavoriamo a stretto contatto con i nostri partner nell'intera filiera. Molti vedono l'innovazione come un costo extra, quando invece significa che si sta investendo nel futuro. L'innovazione è un fattore chiave per il nostro settore. Sul mercato è presente la richiesta di nuovi prodotti salutari e gustosi. Ci vuole molto tempo prima di sviluppare qualcosa di nuovo, ma ne vale la pena."



DELLA LATTUGA FRESCA 24 ORE SU 24 DAL DISTRIBUTORE AUTOMATICO

Tratto ed adattato da: David Eppenberger. Der Gemüsebau/Le Maraîcher - 3/2014, pag. 17.

FARE LA SPESA AD OGNI MOMENTO DELLA GIORNATA. I FRATELLI UMBRICHT RISPONDONO A QUESTA CRESCENTE NECESSITÀ CON IL LORO DISTRIBUTORE AUTOMATICO DI MERCE FRESCA.

Gli abitanti del comune argoviese di Untersiggenthal sono fortunati: se al sabato sera manca l'insalata fresca non c'è nessun problema perché basta recarsi al vicino distributore automatico di merce fresca dei fratelli Umbricht ed il problema è risolto. Nei 38 cassettei refrigerati e non l'azienda offre 24 ore su 24 uova, miele, salame affumicato, marmellata, fragole, patate e verdura quale per esempio lollo, lattuga a cappuccio, carote, cipolle, asparagi, cetrioli prodotti in gran parte dall'azienda stessa in campo e in serra. Circa la metà dei cassettei viene riservata agli ortaggi. L'azienda di famiglia ha iniziato la vendita diretta da molti anni confrontandosi presto con la problematica del conciliare la vendita con il lavoro. Il primo distributore automatico acquistato era un modello Selecta di occasione che è stato destinato alla vendita delle uova. Oggi il distributore automatico è piazzato in centro paese in una posizione strategica particolarmente favorevole alle vendite e viene utilizzato per sostenere o completare l'offerta del negozio aziendale che è aperto quattro giorni alla settimana. Il nuovo distributore automatico in acciaio inossidabile di provenienza tedesca è costato circa

24'000 franchi www.roesler-automaten.de. Dall'aspetto troppo moderno è stato ricoperto di legno per renderlo compatibile con il carattere del paese. Il distributore è largo circa 1.8 m ed alto 1.35. Grazie a microprocessori ogni cassetto è programmabile singolarmente con prezzi differenti in modo da poter gestire i prezzi di vendita dei differenti articoli. Il pagamento viene effettuato con la moneta ed inizialmente ci sono state delle difficoltà con il resto. Dopo la sostituzione dell'aggregato di pagamento effettuata circa un paio di anni fa il distributore funziona perfettamente. Secondo Fredy Umbricht l'investimento è stato pagante. Le maggiori vendite si riscontrano il fine settimana e la cifra di affari è di 400 – 500 CHF settimanali. Anche se si tratta di un automatico l'apparecchio necessita di cure e naturalmente deve essere caricato giornalmente con merce fresca.



“E cosa succede se l'apparecchio a mezzanotte esaurisce la moneta per dare il resto? Semplice: l'automatico non inghiotte le monete e i cassettei rimangono chiusi. Succede tuttavia raramente e nessuno si arrabbia, sino ad ora non sono stati registrati danni”.