



Cerambicide dal collo rosso

(*Aromia bungii*)

Aromia bungii è un organismo di quarantena prioritario per cui vige l'obbligo di lotta e segnalazione al Servizio fitosanitario cantonale.

Si tratta di un coleottero proveniente da Cina, Mongolia, Taiwan e Corea che colpisce principalmente alberi vivi di drupacee (*Prunus spp.*) tra cui pesco, albicocco, susino e ciliegio, ma anche altre specie come olivo, pioppo, melograno e caco. Le larve scavano gallerie nei tronchi causando un graduale indebolimento, la diminuzione di produzione e, in casi gravi, la morte delle piante.



QUARANTENA

Distribuzione

Nel 2011 *Aromia bungii* è stata trovata per la prima volta in Europa su suolo germanico. Nel 2012 è apparsa anche in Italia. In Svizzera non è ancora stata segnalata. Al momento in Germania si cerca di contenere il solo focolaio presente, mentre in Italia sono in corso strategie di contenimento per i focolai in Campania e Lombardia e misure di eradicazione nel Lazio.



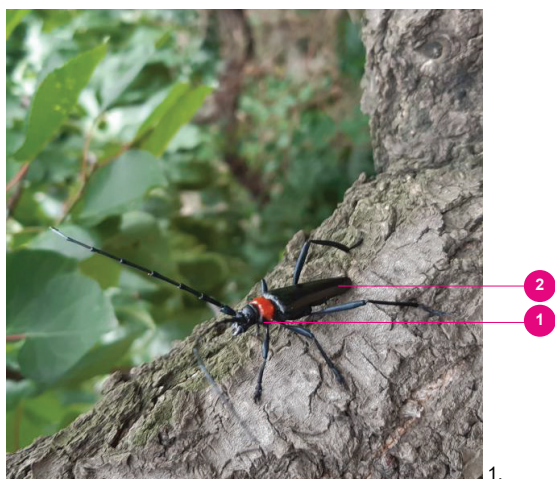
NON PRESENTE
IN SVIZZERA

Identificazione

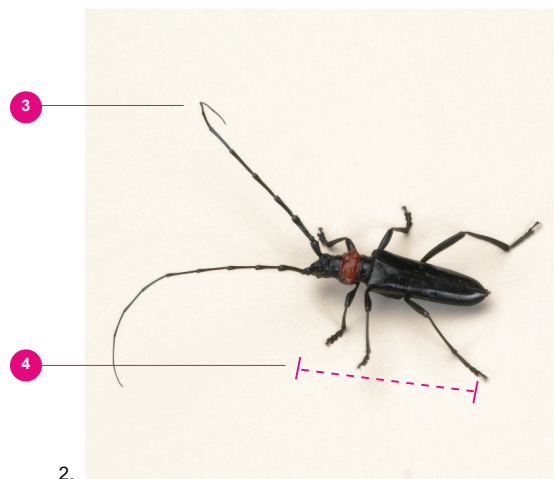
a. Adulti

Se disturbati emettono un caratteristico odore di muschio per dissuadere i nemici.

- 1 Pronoto rosso e bitorzoluto (collare). Esistono anche individui del tutto neri.
- 2 Elitre nere e lucide.
- 3 Lunghe antenne che nei maschi superano la lunghezza del corpo.
- 4 Lunghezza: possono raggiungere i 4 cm (senza antenne).



1.



2.



Cerambycidae dal collo rosso
(*Aromia bungii*)

b. Pupe

Le pupe inizialmente sono di colore giallo chiaro e poi diventano più scure.

- 1 Lunghezza: 2,2-3,8 cm.
- 2 Lunghe antenne ripiegate.



c. Uova

Le uova bianco-verdastre sono lunghe ca. 0.2 cm.

d. Larve

- 1 Sono di colore bianco giallastro.
- 2 Possiedono una caratteristica striscia irregolare, simmetrica e di colore bruno-arancio sul protorace (il primo dei tre segmenti di cui si compone il torace).
- 3 Mandibole nere.
- 4 Si allargano sul protorace e si assottigliano verso l'apice addominale.
- 5 Inizialmente sono molto piccole e poi crescono fino a 4-5 cm.



4.



5.



Cerambycide dal collo rosso (*Aromia bungii*)

Possibili confusioni: larve e adulti

Per ulteriori informazioni consultare la pubblicazione del WSL *Cerambycidi invasivi provenienti dall'Asia, ecologia e gestione* oppure la pubblicazione dell'UFAM e WSL *Aiuto per l'identificazione dei tarsi asiatici*.



6.

1

Rodilegno rosso (*Cossus cossus*)

Larva lunga fino a 10 cm con caratteristico dorso color vino, 2 macchie scure sul pronoto e 3 paia di zampe toraciche.

Emissione di un liquido rossastro con odore di aceto.



7.

2

Rodilegno giallo (*Zeuzera pyrina*)

Larva lunga fino a 6 cm di colore giallastro con puntini neri e 3 paia di zampe toraciche.



8.

5

Tarlo asiatico delle radici (*Anoplophora chinensis*)

Larva lunga fino a 5,5 cm di colore bianco-crema, priva di zampe toraciche, con due strisce marroncine sul pronoto.



9.

4

Tarlo asiatico del fusto (*Anoplophora glabripennis*)

Larva lunga fino a 5,5 cm di colore bianco-crema, priva di zampe toraciche, con una striscia marroncina sul pronoto.



10.

3

Cerambycide muschiato (*Aromia moschata*)

Larva lunga fino a 4 cm di colore bianco-crema con 3 paia di zampe toraciche e testa molto piccola.

Adulto simile a *Aromia bungii* ma con livrea di colore verde.

Sintomi

In assenza degli adulti si può rilevare la presenza di *Aromia bungii* osservando le tracce visibili sulla pianta caratterizzati da:

- rami secchi;
- presenza di accumuli di rosura, fori di sfarfallamento e gallerie larvali (ulteriori dettagli a pagina 4).



11.



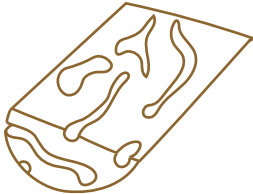
12.



Cerambicide dal collo rosso
(*Aromia bungii*)

Possibili confusioni: gallerie e fori di sfarfallamento

Rodilegno rosso
(*Cossus cossus*)



- Gallerie irregolari scavate inizialmente sotto la corteccia e poi in tutto il corpo legnoso.
- Gallerie a sezione ovale larghe fino a 2 cm, lunghe fino a 1 m con pareti interne scure e lisce.
- Rosura finissima, simile alla segatura, con escrementi e priva di trucioli grossolani.



- Fori di sfarfallamento ovali posizionati verticalmente, larghezza 1,2-1,6 cm. In questa zona a volte si trovano anche crisalidi vuote.

Rodilegno giallo
(*Zeuzera pyrina*)



- Gallerie scavate inizialmente sotto la corteccia e poi in tutto il corpo legnoso di rami e tronchi con $\varnothing < 20$ cm.
- Gallerie a sezione circolare con \varnothing fino a 1 cm e lunghe fino a 35 - 40 cm.
- Poca rosura finissima unita ad escrementi di colore rosso-brunastro, senza trucioli grossolani.



- Fori di sfarfallamento circolari \varnothing 1 cm. Fori di entrata delle larve circolari \varnothing 0,6 cm.

Tarlo asiatico delle radici
(*Anoplophora chinensis*)
Tarlo asiatico del fusto
(*Anoplophora glabripennis*)



- Gallerie parzialmente irregolari scavate inizialmente sotto la corteccia e poi in tutto il corpo legnoso.
- Gallerie a sezione ovale larghe fino a 3,5 cm e lunghe 10 - 30 cm.
- Abbondanti trucioli grossolani. Accumuli alla base del fusto o sui rami.



- Fori di sfarfallamento circolari, *A. glabripennis* \varnothing 0,8-1,3 cm *A. chinensis* \varnothing 1-1,5 cm

Cerambicide muschiato
(*Aromia moschata*)



- Gallerie numerose scavate sia orizzontalmente, sia verticalmente.
- Gallerie a sezione ovale lunghe fino a 20 cm.
- Rosura fine. Accumulo sul colletto.



- Fori di sfarfallamento ovali larghi ca. 0,7 cm orientati orizzontalmente e con bordi irregolari.

Cerambicide dal collo rosso
(*Aromia bungii*)



- Gallerie scavate inizialmente sotto la corteccia e poi in tutto il corpo legnoso.
- Gallerie a sezione ovale larghe fino a 1,3 cm e lunghe 17 - 22 cm.
- Rosura tipo pellets. Accumuli soprattutto durante la notte alla base del tronco o sui rami.



- Fori di sfarfallamento ovali 0,6-1 x 1-1,6 cm.

**Cerambicide dal collo rosso**
(*Aromia bungii*)**Danni**

Gli adulti si nutrono di frutti maturi senza causare danni degni di nota.

Le maggiori ripercussioni sono provocate dalle gallerie, lunghe fino a 60 cm, scavate dalle larve nei tronchi. Le larve penetrano negli alberi dalla base dei tronchi (30 cm sopra il colletto) e dai rami.

Le gallerie determinano l'indebolimento strutturale, la diminuzione di produzione e, in casi gravi, la morte della pianta.

Biologia

Aromia bungii impiega 2-4 anni per completare un ciclo vitale.

Le femmine depongono in media 340 uova a inizio luglio nelle fessure della corteccia di piante ospiti sia sane che indebolite (ca. 30 cm sopra il colletto). Le uova si schiudono dopo ca. 8-9 giorni. Le larve inizialmente scavano gallerie subcorticali e poi anche nel durame, espellendo segatura rossastra. Esse svernano all'interno delle gallerie e il loro sviluppo, che comprende ben 5 stadi, dura 21-33 mesi. Alla fine si impupano nel durame.

Gli adulti fuoriescono dalla pianta attraverso fori scavati alla base del tronco. Il loro volo avviene in giugno-settembre e vivono ca. 10-20 giorni, nutrendosi della corteccia di giovani rami. Essi volano su corte distanze e sono attivi durante il giorno.

La diffusione di *Aromia bungii* avviene principalmente tramite materiale da imballaggio in legno come ad esempio le palette e il commercio di bonsai e piante da vivaio.

Basi legali

- Ordinanza sulla salute dei vegetali (OSaIV)
- Ordinanza sull'emissione deliberata nell'ambiente (OEDA)
- Ordinanza del DEFR e del DATEC concernente l'ordinanza sulla salute dei vegetali (OSaIV-DEFR-DATEC)
- Ordinanza dell'UFAG concernente le misure fitosanitarie per l'agricoltura e l'ortoflorovivaismo esercitato a titolo professionale (OMF-UFAG)
- Decisione di esecuzione (UE) 2018/1503 della Commissione, dell'8 ottobre 2018, che stabilisce misure per evitare l'introduzione e la diffusione nell'Unione dell'*Aromia bungii* (Faldermann)

Prevenzione e lotta

- La lotta è difficile perché le larve sono protette all'interno delle piante, ci si basa quindi sulla prevenzione. Il monitoraggio e la segnalazione al Servizio fitosanitario competente sono fondamentali.
- Per ridurre il rischio di trasportare questo insetto in Svizzera, l'importazione di legname e piante di drupacee è regolamentata (vedi OMF-UFAG, allegato 6), e gli imballaggi in legno devono subire un trattamento termico.
- La lotta deve essere coordinata dal Servizio fitosanitario competente e consiste nell'abbattimento delle piante infestate o con presenza di sintomi causati da *Aromia bungii* e nel sequestro delle merci infestate o presumibilmente infestate, nonché del materiale con cui sono entrate in contatto.
- Nel caso in cui non si riesca ad eradicare il focolaio il servizio fitosanitario cantonale, d'intesa con l'ufficio federale competente, delimiterà un'area comprendente il focolaio d'infestazione e una zona cuscinetto.
- Siccome l'*Aromia bungii* non è ancora arrivata in Svizzera, non esistono al momento direttive particolari concernenti la lotta e ci si basa sulla "Decisione di esecuzione (UE) 2018/1503 della Commissione, dell'8 ottobre 2018, che stabilisce misure per evitare l'introduzione e la diffusione nell'Unione dell'*Aromia bungii* (Faldermann)". Tale documento prescrive che entro un raggio di 100 m dal focolaio, il materiale vegetale infestato, il legname, gli imballaggi legnosi e tutte le drupacee con $\varnothing > 1$ cm, ad eccezione di *P. laurocerasus*, devono essere estirpati e distrutti. Inoltre, non si potranno più piantare drupacee per i successivi 4 anni. Se in questo lasso di tempo non vengono rilevati né adulti né danni causati dalle larve, le misure restrittive vanno a cadere. In caso contrario, se vi sono prove che *Aromia bungii* non può più essere eradicata, ci si può limitare al suo contenimento nella zona in questione.

IMMAGINI

- 1, 11 - CABI, Tim Haye
2, 3, 4, 5 - Bayerische Landesanstalt für Landwirtschaft
12 - Servizio fitosanitario, regione Campania, Raffaele Griffo
7 - Repubblica e Cantone Ticino
6, 8, 9, 10 - WSL, Beat Wermelinger

Informazioni

Sul sito www.ti.ch/fitosanitario sono pubblicate le misure vigenti alla lotta al Cerambicide dal collo rosso ed è possibile scaricare il volantino in formato PDF.

