

Scheda misure pratiche | Insetti

Lotta al coleottero giapponese (*Popillia japonica*) per i vivaisti



Il coleottero giapponese è un insetto che può provocare ingenti danni negli spazi verdi, nei boschi e nelle colture. Le larve di questo insetto si sviluppano nel terreno da settembre a giugno e si nutrono di radici, danneggiando prati e tappeti erbosi. Gli adulti invece sfarfallano a giugno, si nutrono di foglie, frutti e fiori di parecchie essenze e depongono le uova nel terreno fino a fine settembre.

Per evitare la sua diffusione in territorio ticinese, nella Decisione generale per impedire la diffusione di *Popillia japonica* Newman nel Canton Ticino dell'Ufficio federale dell'agricoltura (UFAG), sono state definite le misure da mettere in atto per il commercio e il trasporto di piante al di fuori della zona infestata e della zona cuscinetto.

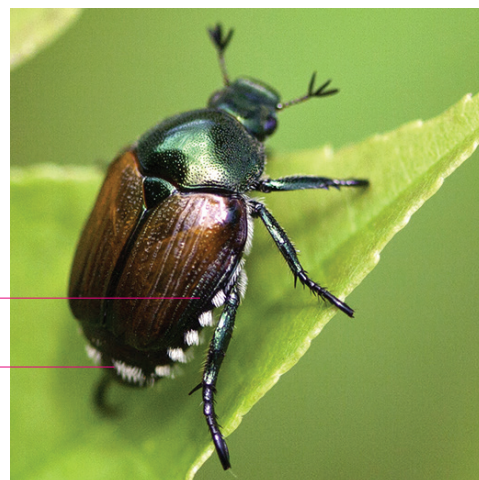


1.

RICONOSCERE

Adulto

- 1 Cinque ciuffi pelosi bianchi su ogni lato.
- 2 Due ciuffi pelosi bianchi più grandi nella parte posteriore.
- 3 Lunghezza ca. 8-12 mm.

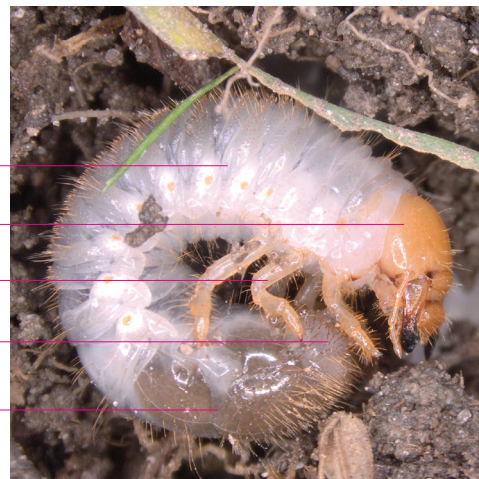


2.

Larva

La larva di *Popillia japonica* è molto simile a quella del maggiolino o di altri coleotteri e l'identificazione è possibile solo con l'aiuto di un binocolare.

- 4 Classica forma a "C".
- 5 Testa arancione.
- 6 3 paia di zampe.
- 7 Parte finale marrone.
- 8 Dimensioni 2-30 mm.



3.



MISURE OBBLIGATORIE

Piante

È vietato trasportare vegetali con radici in terriccio:

- **al di fuori della zona infestata;**
- **dalla zona cuscinetto alla zona indenne.**

Il divieto non si applica a merci:

- messe in commercio con un passaporto fitosanitario;
- messe in commercio da un'azienda non omologata al rilascio di passaporti fitosanitari che però possiede un'autorizzazione concessa dal servizio fitosanitario cantonale.
- se le merci sono state prodotte in una ditta di cui alla lettera a o b e rimangono in vasi con coperture a prova d'insetto (p.es. tessuto non tessuto, sabbia, fibre di cocco) fino alla loro destinazione finale.

Tutte le aziende devono adempiere alle condizioni dell'Allegato 3 indicate a lato.

I vegetali per cui non è previsto trasporto o commercializzazione fuori dalla zona possono essere esonerati dalle misure dell'Allegato 3 a condizione che sono contrassegnati con un'etichetta che non può essere modificata e che deve recare permanentemente la dicitura: «Zona X – P. japonica; trasporto e commercializzazione consentiti soltanto all'interno della zona X». (con X che può essere infestata o cuscinetto).

Tappeti erbosi precoltivati

Per le misure da applicare in questo caso contattare:

Servizio fitosanitario federale
Thierry Castellazzi
A Ramel 18 - 6593 Cadenazzo
Tel. 058 461 81 03 / Cell. 079 211 61 29
phyto.cadenazzo@blw.admin.ch



Questa scheda è stata realizzata nell'ambito del progetto IPM - Popillia. Questo progetto ha ricevuto un finanziamento dal programma di ricerca e innovazione Horizon 2020 dell'Unione Europea, sotto l'accordo di sovvenzione n. 861852.

IMMAGINI

1, 2, 3 - Sezione dell'agricoltura, Servizio fitosanitario

Informazioni

Sul sito www.ti.ch/fitosanitario sono pubblicate le misure vigenti alla lotta al coleottero giapponese ed è possibile scaricare il volantino in formato PDF.



Condizioni per la messa in commercio di vegetali con radici in terriccio o substrato costituito da sostanze organiche solide, esclusi i tappeti erbosi precoltivati. Informazioni tratte dall'Allegato 3 della "Decisione generale per impedire la diffusione di *Popillia japonica* Newman nel Canton Ticino":

1. la produzione e lo stoccaggio dei vegetali provvisorio avvengono in un'infrastruttura a prova d'insetto (serra, rete antinsetto ecc.);

oppure

2. le radici vengono lavate e il terriccio o il substrato di coltivazione viene rimosso completamente prima del trasporto o della vendita;

oppure

3. dal 1° giugno al 30 settembre vengono messe in atto le seguenti misure:

- piante in vaso:
 - vasi $\varnothing > 30\text{cm}$: il terreno è protetto con coperture a prova d'insetto (p. es. tessuto non tessuto, sabbia, fibre di cocco);
 - vasi $\varnothing < 30\text{cm}$: sono collocati su tavoli da lavoro o altri ripiani rialzati e sono mantenuti privi di malerbe;

oppure

sono posati a terra su superfici sigillate e mantenuti privi di malerbe o protetti con coperture a prova d'insetto;

- vegetali in pieno campo:
 - le piante sono protette con coperture a prova d'insetto per un raggio di almeno 70 cm intorno alla zolla di terriccio dei vegetali;

oppure

- la terra attorno alle piante è lavorata meccanicamente fino a una profondità di 15 cm a intervalli regolari, almeno quattro volte l'anno affinché sull'intera superficie non crescano malerbe.

COSA FARE?



Tra giugno e settembre

Controllare le piante prima dello spostamento o della vendita per verificare la presenza di adulti.

Da settembre a giugno

Verificare l'eventuale presenza di larve nel terreno.

In caso di ritrovamento

Contattare il Servizio fitosanitario e conservare gli esemplari in un barattolo chiuso per permetterne l'identificazione.