

MISURE DI RILANCIO DELL'OCCUPAZIONE L-rilocc

**RISULTATI
ANNUALI**

2023

A. Commento

B. Allegato statistico

Documentazione annuale della Sezione del lavoro / maggio 2024

Indice

Legenda	p. 3
Risultati annuali	p. 5
Allegato statistico	p. 6
Tabelle	
<i>Misure L-rilocc concesse dal 01.03.1998</i> Secondo il tipo di misura Dati annuali e dati semestrali	Tab. 1
<i>Aziende beneficiarie delle misure L-rilocc</i> Secondo il distretto e il ramo economico	Tab. 2
<i>Persone beneficiarie delle misure L-rilocc</i> Secondo il sesso, la nazionalità, l'età e il distretto	Tab. 3
<i>Persone beneficiarie delle misure L-rilocc</i> Secondo il gruppo professionale della professione di inserimento	Tab. 4
<i>Finanziamento delle misure L-rilocc dal 01.03.1998 al 31.12.2023</i> Secondo il tipo di misura	Tab. 5
Grafici	
<i>Misure L-rilocc concesse nel 2023</i> Secondo il tipo di misura	Graf. 1
<i>Misure L-rilocc concesse</i> Evoluzione dal 01.03.1998	Graf. 2
<i>Finanziamento delle misure L-rilocc dal 01.03.1998 al 31.12.2023</i> Secondo il tipo di misura	Graf. 3
Segni convenzionali	
- zero, niente	
... dato non disponibile, senza senso o non pubblicato per ragioni statistiche	

Legenda

Misure cantonali di rilancio dell'occupazione L-rilocc (dal 1° gennaio 2016)

	Incentivo all'assunzione	Incentivo per periodo di pratica professionale	Assegno di inserimento professionale	Sostegno all'assunzione di disoccupati età >=55 anni	Assegno di formazione professionale	Incentivo al termine di un apprendistato o formazione professionale	Incentivi per nuove attività indipendenti	Indennità di trasloco
Basi legali	L-rilocc art. 3 R L-rilocc art. 6 Allegato 1 e 1a R L-rilocc	L-rilocc art. 4a cpv. 1 R L-rilocc artt. 5, 5a, 7a e 7b	L-rilocc art. 5 R L-rilocc art. 8	L-rilocc art. 5a R L-rilocc art. 8b	L-rilocc art. 4c R L-rilocc artt. 5, 5a, 7e, 7f e 7g	L-rilocc artt. 4a cpv.2 e 3 R L-rilocc artt. 5, 5a, 7c e d Allegati 1 e 1a R L-rilocc	L-rilocc art. 6 R L-rilocc artt. 9, 10 e 11	L-rilocc art. 7 R L-rilocc art. 12
Descrizione e scopo	Incentivo alla creazione di nuovi posti di lavoro mediante il finanziamento degli oneri sociali (AVS/AI/IPG/AD/LPP obbligatoria) a carico del datore di lavoro, relativi alle persone assunte.	Incentivo all'assunzione di giovani al primo impiego mediante il finanziamento del 50% dei costi di partecipazione finanziaria del datore di lavoro ai periodi di pratica professionale (PPP) previsti dagli articoli 64a e 64b LADI.	Sussidio alle aziende che assumono disoccupati che hanno esaurito le prestazioni previste dalla LADI o che non ne hanno diritto e sono senza lavoro da almeno 12 mesi.	Sussidio alle aziende che assumono disoccupati con età maggiore o uguale a 55 anni, mediante il finanziamento del contributo LPP a carico del datore di lavoro.	Sussidio ai disoccupati per la partecipazione a progetti di riqualificazione professionale proposti dall'autorità competente (tirocinio o formazione equivalente riconosciuta a livello cantonale).	Incentivo all'assunzione di giovani disoccupati al termine del loro apprendistato o al termine della formazione mediante il finanziamento del 20% del salario.	Aiuto finanziario e assistenza tecnica a progetti per l'avvio di attività autonome realizzate da disoccupati e da non disoccupati.	Aiuto mediante un'indennità di trasloco ai disoccupati che soddisfano i requisiti per poter beneficiare delle prestazioni per occupazione fuori dalla regione di domicilio, in base agli articoli 68-71 della LADI.
Beneficiari	Aziende private attive nei settori economici e nelle regioni particolarmente colpiti dalla crisi, che creano nuovi posti di lavoro e che occupano manodopera domiciliata o residente da almeno un anno nel Cantone Ticino e iscritta al servizio pubblico di collocamento. Questo sussidio è sospeso quando il tasso medio di disoccupazione dell'anno precedente è inferiore al 4%.	Aziende private o pubbliche che organizzano un PPP per un disoccupato in possesso di un AFC o di un diploma superiore, che ha terminato la formazione da meno di 24 mesi, di età massima 30 anni e domiciliato o residente da almeno un anno nel Cantone Ticino.	Aziende private o pubbliche che assumono manodopera disoccupata da almeno 12 mesi, o al beneficio di prestazioni assistenziali, che ha esaurito o che non ha diritto alle prestazioni LADI e domiciliata o residente da almeno un anno nel Cantone Ticino.	Aziende private o pubbliche che assumono manodopera disoccupata, o al beneficio di prestazioni assistenziali, con età maggiore o uguale a 55 anni e domiciliata o residente da almeno un anno nel Cantone Ticino.	Persone disoccupate - con formazione professionale conclusa - oppure senza formazione professionale conclusa, ma con almeno 25 anni o se di età inferiore, con figli a carico; - e con difficoltà nel trovare impiego nella professione appresa; - e residenti in Ticino ininterrottamente da almeno 5 anni.	Aziende private e pubbliche (Cantone escluso) attive nei settori economici e nelle regioni particolarmente colpiti dalla crisi, che assumono giovani disoccupati al termine del loro apprendistato rispettivamente della loro formazione. L'assunzione deve essere a tempo indeterminato nella professione in cui la persona disoccupata si è formata.	Persone disoccupate, o minacciate di disoccupazione, con diritto a indennità di disoccupazione, residenti da almeno un anno nel Cantone e che presentano un progetto schematico di attività indipendente, economicamente sostenibile e duratura.	Persone disoccupate, o minacciate di disoccupazione, che soddisfano i requisiti per poter beneficiare delle prestazioni per occupazione fuori dalla regione di domicilio.

	Incentivo all'assunzione	Incentivo per periodo di pratica professionale	Assegno di inserimento professionale	Sostegno all'assunzione di disoccupati età >=55 anni	Assegno di formazione professionale	Incentivo al termine di un apprendistato o formazione professionale	Incentivi per nuove attività indipendenti	Indennità di trasloco
Durata	Finanziamento per la durata effettiva del rapporto di lavoro, ma al massimo per 12 mesi.	Finanziamento per un periodo massimo di 6 mesi.	Sussidio per un periodo massimo di 12 mesi.	La durata massima del sussidio è fissata in considerazione dell'età della persona assunta: <ul style="list-style-type: none"> • 24 mesi per persone con età compresa tra 55 e 60 anni; • 48 mesi per persone con età compresa tra 61 e 65 anni. 	Assegni versati durante la formazione, ma al massimo durante 3 anni. Se la formazione dura di più è possibile fare richiesta di un prolungo.	Finanziamento per un periodo massimo di 12 mesi.	<ul style="list-style-type: none"> ▪ Consulenza da parte di personale specializzato durante il primo anno di attività. ▪ Presa a carico, mediante fideiussione, del 20% dei rischi di perdita per progetti particolarmente meritevoli che non hanno beneficiato degli aiuti previsti dalla LADI, in quanto presentati oltre i termini previsti. 	-
Ammontare	L'aiuto finanziario corrisponde al 100% degli oneri sociali (AVS/AI/IPG/AD/LPP obbligatoria) a carico del datore di lavoro, relativi al salario della persona assunta, ma non deve superare gli oneri calcolati sul guadagno massimo assicurabile ai sensi della LADI.	L'aiuto finanziario corrisponde al 50% della partecipazione finanziaria del datore di lavoro al PPP.	Il sussidio corrisponde al massimo al 60% del salario d'uso.	Il sussidio corrisponde al contributo LPP a carico del datore di lavoro, al massimo franchi 500 al mese.	Gli assegni corrispondono alla differenza fra il salario d'apprendista lordo versato dal datore di lavoro e l'importo determinante calcolato in base all'età del richiedente e all'esistenza di un fabbisogno finanziario (situazione economica valutata secondo modalità di calcolo applicate dall'Ufficio degli aiuti allo studio per assegni di riqualifica professionale).	L'aiuto finanziario corrisponde al 20% del salario versato dal datore di lavoro, ma non oltre i 2/3 del massimo assicurabile ai sensi della LADI.	<ul style="list-style-type: none"> ▪ Presa a carico del 100% degli oneri sociali obbligatori (AVS/AI/IPG) effettivi del o dei titolari per una durata massima di 24 mesi. ▪ Rimborso dei costi di partecipazione a corsi di formazione. 	Importo massimo di fr 5'000.-.



RISULTATI ANNUALI

Nel 2023 le misure cantonali di rilancio dell'occupazione (L-rilocc) concesse sono state 472 (-7% rispetto all'anno precedente), composte in particolare da 68 sussidi per l'*assunzione di disoccupati con età superiore o uguale a 55 anni* (+26%), 47 *Assegni di inserimento professionale* (-8%) e da 24 *Incentivi per periodo di pratica professionale* (+33%). Da notare inoltre la concessione di 122 incentivi per la creazione di nuove attività indipendenti (-10%). Da ricordare che, come previsto dalla legge, l'*Incentivo all'assunzione* è rimasto sospeso anche nel 2023 in quanto il tasso medio di disoccupazione del 2022 (2.6%) era inferiore al 4%.

Aziende beneficiarie delle misure L-rilocc

Nel 2023 questi sussidi sono stati concessi a favore di aziende operanti in ogni distretto del Cantone, con maggiore frequenza per quanto concerne il Luganese (41.1%) e il Bellinzonese (22.0%).

L'81.6% di queste aziende appartenevano al settore terziario, il 17.7% al settore secondario. Soltanto 1 decisione è andata a favore di aziende operanti nel settore primario (0.7%).

In particolare, i rami economici maggiormente beneficiari sono quelli del *Commercio* con 24 decisioni (17.0%) e della *Sanità e assistenza sociale* con 22 decisioni accolte (15.6%). Seguono per importanza numerica i settori delle *Costruzioni* e dei *Servizi di alloggio e ristorazione* con entrambi 15 sussidi concessi (10.6%), 14 le decisioni concesse all'ambito delle *Attività professionali, scientifiche* (9.9%).

Persone beneficiarie delle misure L-rilocc

Il profilo personale dei disoccupati che hanno beneficiato di sussidi L-rilocc nel 2023 è composto principalmente da uomini (58.9%), svizzeri (64.4%), prevalentemente con età superiore ai 50 anni (34.9%) e provenienti da tutti i distretti in cui è suddiviso il Cantone, con maggiore frequenza per quanto concerne il distretto di Lugano (42.6%).

Dai dati sulla composizione delle persone beneficiarie secondo il gruppo relativo alla professione in cui sono state inserite risulta una predominanza delle *Professioni commerciali e amministrative* (34.0%), delle *Professioni alberghiere e dell'economia domestica* (12.5%) e delle *Professioni dell'edilizia* (7.6%).

Tabella 1

Misure L-rilocc concesse dal 01.03.1998

Secondo il tipo di misura

	Incentivo assunzione ¹⁰		Bonus di inserimento in azienda ⁵		Incentivo per periodo di pratica professionale ^{4/6}		Assegno di inserimento professionale ⁷		Sostegno all'assunzione di disoccupati età >=55 anni ⁸		Assegno di formazione professionale ⁸		Incentivo al termine di un apprendistato o form. prof. ⁸		INCENTIVI NUOVE ATTIVITA' INDIPENDENTI						Totale					
	ass.	var. ³	ass.	var. ³	ass.	var. ³	ass.	var. ³	ass.	var. ³	ass.	var. ³	ass.	var. ³	Fideiussione ²	Consulenza		Oneri sociali		Corsi attività indipendente ⁹		Indennità di trasloco		ass.	var. ³	
		%		%		%		%		%		%		%	ass.	var. ³	%	%	ass.	var. ³	ass.	var. ³	ass.	var. ³	ass.	var. ³
1998 ¹	381		97				86								1			63					8		636	
1999	1001	163	97	187			124	44							-	-100	75	106	68			5	-38	1589	150	
2000	1012	1	236	-15			78	-37							1	...	40	-47	91	-14			10	100	1468	-8
2001	67	-93	81	-66			30	-62							-	-100	46	15	75	-18			8	-20	307	-79
2002	1	-99	52	-36			14	-53							-	...	29	-37	56	-25			3	-63	155	-50
2003	160	...	104	100			15	7							2	...	41	41	106	89			3	-	431	178
2004	394	146	115	11			29	93							-	-100	47	15	104	-2			7	133	696	61
2005	348	-12	139	21			41	41							-	...	41	-13	101	-3			6	-14	676	-3
2006	491	41	208	50			48	17							-	...	33	-20	85	-16			4	-33	869	29
2007	604	23	274	32			68	42							-	...	38	15	92	8			-	-100	1076	24
2008	728	21	243	-11	54		93	37							-	...	40	5	85	-8			1	...	1244	16
2009	988	36	662	172	129	139	154	66							-	...	38	-5	86	1			10	900	2067	66
2010	1374	39	981	48	161	25	218	42							-	...	61	61	135	57			6	-40	2936	42
2011	1214	-12	433	-56	150	-7	244	12							-	...	60	-2	139	3			2	-67	2242	-24
2012	974	-20	302	-30	122	-19	178	-27							-	...	58	-3	147	6			3	50	1784	-20
2013	919	-6	307	2	144	18	154	-13							-	...	77	33	192	31			5	67	1798	1
2014	624	-32	3	-99	104	-28	141	-8							-	...	74	-4	177	-8			5	-	1128	-37
2015	552	-12	-	-100	114	10	100	-29							-	...	77	4	151	-15			2	-60	996	-12
2016	-	-	-	...	81	-29	65	-35	25		20		3		2	...	87	13	140	-7	15		3	50	441	-56
2017	-	-	-	...	85	5	73	12	20	-20	14	-30	5	67	-	...	89	2	139	-1	16	7	14	367	455	3
2018	-	...	-	...	71	-16	63	-14	29	45	12	-14	-	-100	-	...	84	-6	137	-1	30	88	7	-50	433	-5
2019	-	...	-	...	31	-56	48	-24	31	7	14	17	-	...	-	...	103	23	162	18	45	50	6	-14	440	2
2020	-	...	-	...	31	-	35	-27	34	10	8	-43	-	...	1	...	69	-33	97	-40	34	-24	4	-33	313	-29
2021	-	...	-	...	19	-39	45	29	56	65	6	-25	26	...	-	...	82	19	107	10	40	18	5	25	386	23
2022	-	...	-	...	18	-5	51	13	54	-4	4	-33	17	-35	3	...	159	94	135	26	67	68	1	-80	509	32
2023	-	...	-	...	24	33	47	-8	68	26	1	-75	1	-94	1	-67	136	-14	122	-10	69	3	3	200	472	-7
TOTALE	11832		4515		1338		2242		317		79		52		11		1684		3030		316		131		25547	

¹ Dal 1. marzo 1998, data di entrata in vigore della L-rilocc² Questo dato corrisponde alle richieste di fideiussione accolte dalla cooperativa di fideiussione OBTG.³ Variazione rispetto allo stesso periodo dell'anno precedente⁴ Misura introdotta nel 2008⁵ Dati disponibili dal 2016⁶ Misura rimasta sospesa dal 2016 in quanto il tasso medio di disoccupazione dell'anno precedente è inferiore al 4%.⁵ Misura abolita da febbraio 2014⁶ Fino al 2015 Incentivo all'assunzione di giovani al 1° impiego⁷ Fino al 2015 Assunzione di disoccupati problematici⁸ Misura introdotta nel 2016

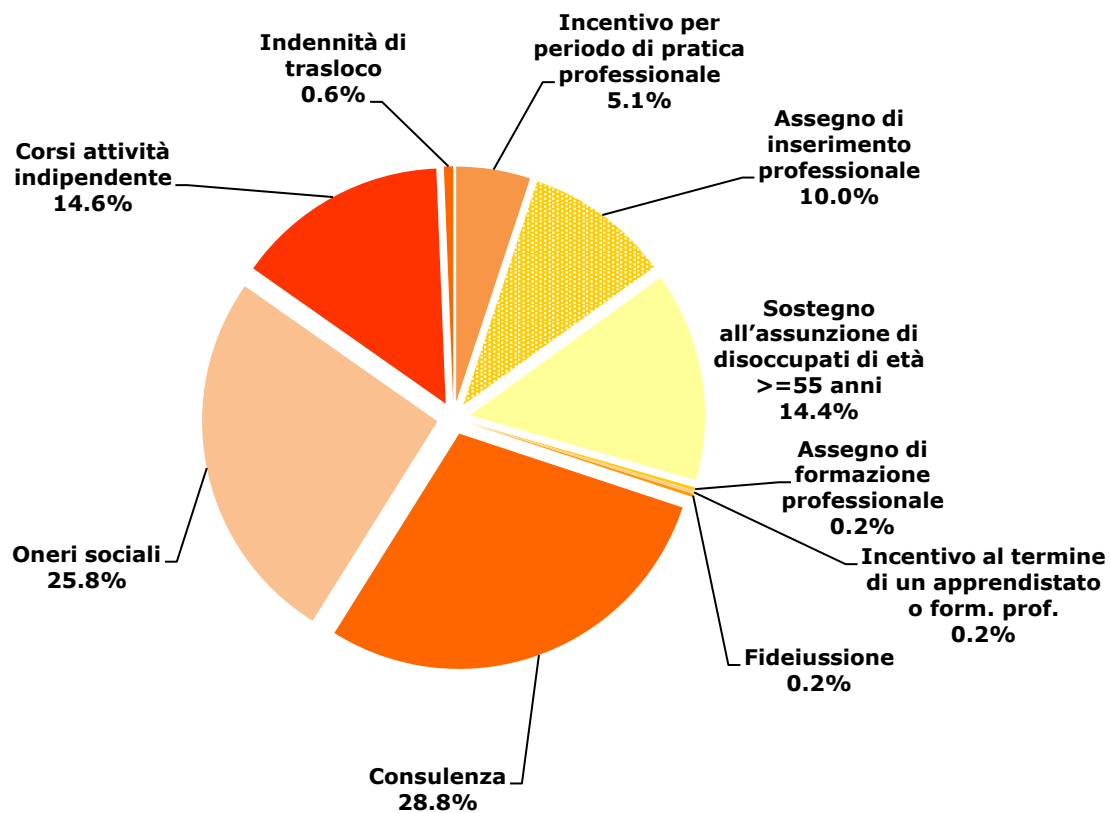
Grafico 1**Misure L-rilocc concesse nel 2023***Secondo il tipo di misura*

Grafico 2
Misure L-rilocc concesse
Evoluzione dal 01.03.1998

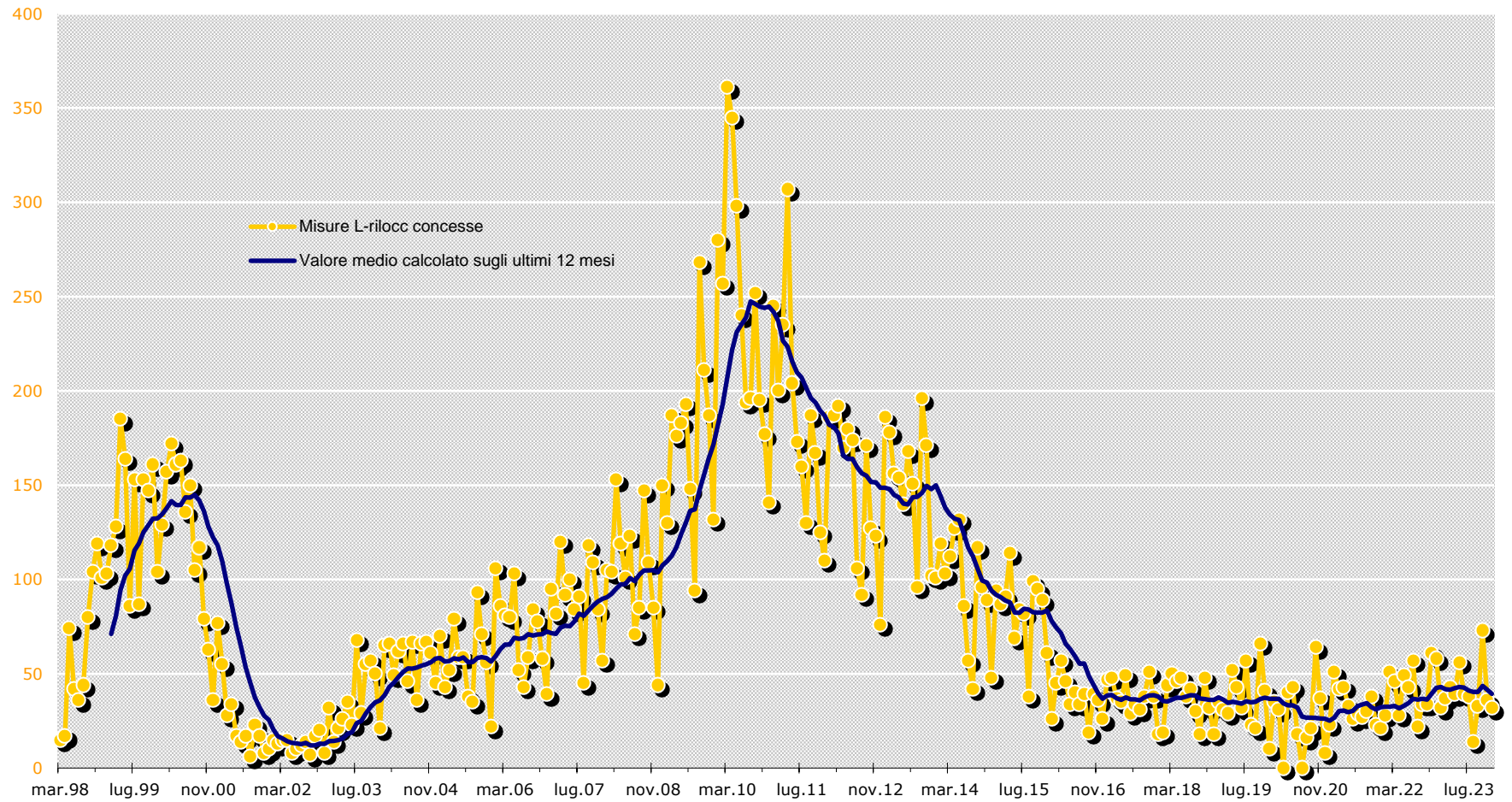


Tabella 2**Aziende beneficiarie delle misure L-rilocc**

Secondo il distretto e il ramo economico

		TOTALE 2023			
		ass.	%	Variazione rispetto all'anno precedente ass.	%
TOTALE ¹		141	100.0%	-3	-2.1%
Distretto					
	Bellinzona	31	22.0%	7	29.2%
	Blenio	1	0.7%	-2	-66.7%
	Leventina	4	2.8%	1	33.3%
	Locarno	25	17.7%	-7	-21.9%
	Lugano	58	41.1%	6	11.5%
	Mendrisio	14	9.9%	-3	-17.6%
	Riviera	6	4.3%	-6	-50.0%
	Vallemaggia	2	1.4%	1	100.0%
Ramo economico ³					
A	Settore 1 (Agricoltura, selvicoltura e pesca)	1	0.7%	-	-
B-F	Settore 2 (Industria)	25	17.7%	-10	-28.6%
G-T	Settore 3 (Servizi)	115	81.6%	7	6.5%
A	Agricoltura, selvicoltura e pesca	1	0.7%	-	-
B	Attività estrattiva	-	-	-	...
C	Attività manifatturiere	9	6.4%	-5	-35.7%
D	Fornitura di energia elettrica, gas, vapore e aria condizionata	-	-	-1	-100.0%
E	Fornitura di acqua; reti fognarie, attività di trattamento dei rifiuti e risanamento	1	0.71%	-	-
F	Costruzioni	15	10.6%	-4	-21.1%
G	Commercio all'ingrosso e al dettaglio; riparazione di autoveicoli e motocicli	24	17.0%	5	26.3%
H	Trasporto e magazzinaggio	8	5.7%	-1	-11.1%
I	Servizi di alloggio e di ristorazione	15	10.6%	-2	-11.8%
J	Servizi di informazione e comunicazione	2	1.4%	-6	-75.0%
K	Attività finanziarie e assicurative	3	2.1%	-2	-40.0%
L	Attività immobiliari	3	2.1%	-	-
M	Attività professionali, scientifiche e tecniche	14	9.9%	-5	-26.3%
N	Attività amministrative e di servizi di supporto	4	2.8%	-	-
O	Amministrazione pubblica e difesa; assicurazione sociale obbligatoria	8	5.7%	4	100.0%
P	Istruzione	-	-	-	...
Q	Sanità e assistenza sociale	22	15.6%	13	144.4%
R	Attività artistiche, di intrattenimento e divertimento	3	2.1%	1	50.0%
S	Altre attività di servizi	8	5.7%	-1	-11.1%
T	Attività di famiglie e convivenze come datori di lavoro per personale domestico; produzione di beni e servizi indifferenziati per uso proprio da parte di famiglie e convivenze	1	0.7%	1	...
U	Attività di organizzazioni e organismi extraterritoriali	-	-	-	...
0	Nessuna indicazione, altri	-	-	-1	-100.0%

¹ Sono escluse le decisioni inerenti gli Incentivi per nuove attività indipendenti e le Indennità di trasloco.² Nomenclatura generale delle attività economiche 2008 (NOGA 2008)

Tabella 3**Persone beneficiarie delle misure L-rilocc**

Secondo il sesso, la nazionalità, l'età e il distretto

TOTALE 2023				
	ass.		Variazione rispetto all'anno precedente	
	ass.	%	ass.	%
TOTALE	472	100.0%	-39	-7.6%
Sesso				
Uomini	278	58.9%	-21	-7.0%
Donne	194	41.1%	-18	-8.5%
Nazionalità				
Svizzeri	304	64.4%	-28	-8.4%
Stranieri	168	35.6%	-11	-6.1%
Età				
15-19 anni	4	0.8%	-3	-42.9%
20-24 anni	41	8.7%	3	7.9%
25-29 anni	66	14.0%	16	32.0%
30-39 anni	92	19.5%	-37	-28.7%
40-49 anni	104	22.0%	-19	-15.4%
50-59 anni	137	29.0%	12	9.6%
oltre 60 anni	28	5.9%	-11	-28.2%
Distretto				
Bellinzona	81	17.2%	-10	-11.0%
Blenio	7	1.5%	1	16.7%
Leventina	7	1.5%	-5	-41.7%
Locarno	93	19.7%	-33	-26.2%
Lugano	201	42.6%	7	3.6%
Mendrisio	47	10.0%	-4	-7.8%
Riviera	24	5.1%	7	41.2%
Vallemaggia	9	1.9%	-4	-30.8%
Altro cantone	3	0.6%	2	200.0%

Tabella 4**Persone beneficiarie delle misure L-rilocc**

Secondo il gruppo professionale della professione di inserimento

		TOTALE 2023			
		ass.	%	Variazione rispetto all'anno precedente	
		ass.	%	ass.	%
TOTALE¹		144	100.0%	-1	-0.7%
Gruppo professionale²					
11	Agricoltura, selvicoltura e allevamento	1	0.7%	1	...
21	Industria alimentare, bevande e tabacco	2	1.4%	2	...
22	Industria tessile e cuoio	-	-	-	...
23	Lavorazione della ceramica e del vetro	-	-	-	...
24	Lavorazione dei metalli e costruzione di macchine	1	0.7%	-1	-50.0%
25	Elettrotecnica, elettronica, orologeria, veicoli, app.	1	0.7%	-2	-66.7%
26	Industria del legno e della carta	2	1.4%	1	100.0%
27	Industria grafica	-	-	-1	-100.0%
28	Trattamento chimico e delle materie sintetiche	2	1.4%	2	...
29	Altre professioni del settore industriale	8	5.6%	-5	-38.5%
31	Ingegneri	-	-	-	...
32	Tecnici	1	0.7%	-1	-50.0%
33-34	Disegnatori tecnici	3	2.1%	-3	-50.0%
35	Macchinisti	2	1.4%	1	100.0%
36	Informatica	1	0.7%	-1	-50.0%
41	Professioni dell'edilizia	11	7.6%	-6	-35.3%
42	Professioni industrie estrattive, lavorazione pietra, produzione materiale costruzione	-	-	-	...
51	Professioni commerciali e della vendita	9	6.3%	-	-
52	Pubblicità, marketing, turismo, amministrazione fiduciaria	3	2.1%	2	200.0%
53	Professioni dei trasporti e della circolazione	6	4.2%	-2	-25.0%
54	Professioni delle poste e delle telecomunicazioni	1	0.7%	1	...
61	Professioni alberghiere e dell'economia domestica	18	12.5%	2	12.5%
62	Professioni della pulizia e dei servizi personali	8	5.6%	6	300.0%
71	Imprenditori, direttori e funzionari dirigenti	-	-	-1	-100.0%
72	Professioni commerciali e amministrative	49	34.0%	6	14.0%
73	Esperti bancari e assicurativi dipl.	1	0.7%	-	-
74	Professioni relative alla sicurezza	1	0.7%	1	...
75	Professioni giuridiche	-	-	-	...
81	Professioni dei mass-media e simili	-	-	-	...
82	Professioni artistiche e simili	1	0.7%	1	...
83-84	Assistenza sociale e spirituale e educazione	-	-	-	...
85	Scienze sociali, umanistiche e naturali	-	-	-1	-100.0%
86	Professioni della sanità	10	6.9%	4	66.7%
87	Sport e divertimento	-	-	0	...
91	Professioni del settore dei servizi n.i.a.	2	1.4%	-7	-77.8%
92-93	Personale con attività professionale non definibile	-	-	-	...
	Non specificato	-	-	-	...

¹ Sono escluse le decisioni inerenti gli Incentivi per nuove attività indipendenti.² Nomenclatura svizzera 2000 delle professioni (BN-2000)

Tabella 5**Finanziamento delle misure L-rilocc dal 01.03.1998 al 31.12.2023**

Secondo il tipo di misura

	IMPORTO TOTALE in migliaia di fr.																											
	1998	1999	2000	2001	2002	2003	2004	2005	2006	2007	2008	2009	2010	2011	2012	2013	2014	2015	2016	2017	2018	2019	2020	2021	2022	2023	Totale	
TOTALE	214	3'277	6'784	6'460	3'243	1'645	1'975	3'167	4'387	5'855	7'445	6'938	8'861	11'876	10'869	8'529	7'873	5'724	4'689	4'062	3'130	2'517	2'403	2'088	1'755	2'302	128'067	
Misure di rilancio dell'occupazione																												
Incentivo all'assunzione Bonus di inserimento in azienda ²	-	344	2'478	3'510	1'912	438	176	1'008	1'824	2'195	2'435	2'678	2'671	3'209	4'925	3'661	3'736	2'559	1'623	1'470	305	9	-	-	-	-	43'166	
Incentivo per periodo di pratica professionale ^{1/3}	76	1'947	2'681	1'568	492	579	1'070	1'313	1'688	2'682	3'584	2'077	3'048	3'558	760	750	513	-	-	-	-	-	-	-	-	-	28'385	
Assegno di inserimento professionale ⁴	-	-	-	-	-	-	-	-	-	-	50	193	269	288	346	285	273	220	198	79	61	34	10	24	12	10	2'352	
Sostegno all'assunzione di disoccupati di età >=55 anni ⁵	32	485	841	610	152	103	156	239	250	499	717	1'392	2'271	4'203	3'983	2'822	2'230	1'813	1'803	1'026	1'385	901	585	643	507	653	30'302	
Assegno di formazione professionale ⁵	-	-	-	-	-	-	-	-	-	-	-	-	-	-	-	-	-	-	92	364	557	572	669	416	353	319	3'342	
Incentivo al termine di un apprendistato o formazione professionale ⁵	-	-	-	-	-	-	-	-	-	-	-	-	-	-	-	-	-	-	-	-	-	-	32	-	-	-	37	69
Incentivi per nuove attività indipendenti	95	480	769	753	672	521	551	597	610	468	643	577	590	599	845	978	1'101	1'122	964	1'060	761	860	1'014	882	703	1'093	19'306	
Indennità di trasloco	11	22	15	19	14	4	22	10	14	11	16	21	12	20	9	34	21	10	8	37	22	11	11	9	2	3	388	

¹ Misura introdotta nel 2008² Misura abolita da febbraio 2014³ Fino al 2015 Incentivo all'assunzione di giovani al 1° impiego⁴ Fino al 2015 Assunzione di disoccupati problematici⁵ Misura introdotta nel 2016

Grafico 3

Finanziamento delle misure L-rilocc dal 01.03.1998 al 31.12.2023

Secondo il tipo di misura

