

Tabella 1
Persone in cerca di impiego, disoccupati e tasso dei disoccupati iscritti
Situazione in Ticino ed in Svizzera dal 1995

| | TICINO | | | | | | | SVIZZERA | | |
|-------------------------|-----------------------------|------------------------|--------------|------------------------|---|-----------------|--|---|-----------------|--|
| | Persone in cerca di impiego | | Disoccupati | | Tasso dei disoccupati iscritti ¹ | | | Tasso dei disoccupati iscritti ¹ | | |
| | effettivi | var. ² % | effettivi | var. ² % | % | CV ³ | var. in punti perc. ² | % | CV ³ | var. in punti perc. ² |
| 2000 | 8'443 | -25.3 | 4'573 | -24.9 | 3.1 | | -1.3 | 1.8 | | -0.9 |
| 2001 | 6'618 | -21.6 | 3'907 | -14.6 | 2.6 | | -0.5 | 1.7 | | -0.1 |
| 2002 | 7'575 | 14.4 | 5'136 | 31.5 | 3.5 | | 0.9 | 2.5 | | 0.8 |
| 2003 | 9'069 | 19.7 | 6'309 | 22.8 | 4.2 | | 0.7 | 3.7 | | 1.2 |
| 2004 | 9'733 | 7.3 | 6'749 | 7.0 | 4.5 | | 0.3 | 3.9 | | 0.2 |
| 2005 | 10'105 | 3.8 | 7'218 | 7.0 | 4.9 | | 0.4 | 3.8 | | -0.1 |
| 2006 | 10'342 | 2.4 | 7'260 | 0.6 | 4.9 | | - | 3.3 | | -0.5 |
| 2007 | 9'559 | -7.6 | 6'513 | -10.3 | 4.4 | | -0.5 | 2.8 | | -0.5 |
| 2008 | 8'931 | -6.6 | 6'097 | -6.4 | 4.1 | | -0.3 | 2.6 | | -0.2 |
| 2009 | 10'221 | 14.4 | 7'242 | 18.8 | 4.9 | | 0.8 | 3.7 | | 1.1 |
| 2010 | 10'938 | 7.0 | 7'593 | 4.8 | 4.7 | B | -0.2 | 3.5 | A | -0.2 |
| 2011 | 10'015 | -8.4 | 6'819 | -10.2 | 4.2 | B | -0.5 | 2.8 | A | -0.7 |
| 2012 | 10'350 | 3.3 | 7'018 | 2.9 | 4.4 | B | 0.2 | 2.9 | A | 0.1 |
| 2013 | 10'650 | 2.9 | 7'261 | 3.5 | 4.5 | B | 0.1 | 3.2 | A | 0.3 |
| 2014⁴ | 10'280 | -3.5 | 6'810 | -6.2 | 4.1 | A | -0.4 | 3.0 | A | -0.2 |
| 2015⁴ | 9'710 | -5.5 | 6'175 | -9.3 | 3.7 | A | -0.4 | 3.2 | A | 0.2 |
| 2016⁴ | 9'359 | -3.6 | 5'877 | -4.8 | 3.5 | A | -0.2 | 3.3 | A | 0.1 |
| gennaio | 10'677 | -4.9 | 7'110 | -7.2 | 4.2 | A | -0.4 | 3.6 | A | 0.2 |
| febbraio | 10'610 | -4.0 | 7'034 | -4.9 | 4.2 | A | -0.2 | 3.6 | A | 0.3 |
| marzo | 9'689 | -6.0 | 6'193 | -6.8 | 3.7 | A | -0.3 | 3.5 | A | 0.3 |
| aprile | 9'133 | -5.1 | 5'749 | -4.2 | 3.4 | A | -0.2 | 3.3 | A | 0.2 |
| maggio | 8'765 | -4.3 | 5'403 | -4.6 | 3.2 | A | -0.2 | 3.2 | A | 0.2 |
| giugno | 8'481 | -3.5 | 5'119 | -3.9 | 3.1 | A | -0.1 | 3.1 | A | 0.1 |
| luglio | 8'371 | -2.6 | 5'069 | -3.3 | 3.0 | A | -0.1 | 3.1 | A | 0.1 |
| agosto | 8'462 | -3.2 | 5'154 | -4.5 | 3.1 | A | -0.1 | 3.2 | A | 0.2 |
| settembre | 8'761 | -1.4 | 5'374 | -2.5 | 3.2 | A | -0.1 | 3.2 | A | 0.1 |
| ottobre | 9'344 | -2.8 | 5'697 | -5.8 | 3.4 | A | -0.2 | 3.2 | A | 0.1 |
| novembre | 9'842 | -2.9 | 6'085 | -5.3 | 3.6 | A | -0.2 | 3.3 | A | - |
| dicembre | 10'175 | -2.2 | 6'537 | -3.7 | 3.9 | A | -0.2 | 3.5 | A | - |
| 2017 | 9'239 | -1.3 | 5'667 | -3.6 | 3.4 | A | -0.1 | 3.2 | A | -0.1 |
| gennaio | 10'419 | -2.4 | 6'757 | -5.0 | 4.0 | A | -0.2 | 3.7 | A | 0.1 |
| febbraio | 10'300 | -2.9 | 6'623 | -5.8 | 4.0 | A | -0.2 | 3.6 | A | - |
| marzo | 9'754 | 0.7 | 6'106 | -1.4 | 3.6 | A | -0.1 | 3.4 | A | -0.1 |
| aprile | 9'002 | -1.4 | 5'566 | -3.2 | 3.3 | A | -0.1 | 3.3 | A | - |
| maggio | 8'758 | -0.1 | 5'274 | -2.4 | 3.1 | A | -0.1 | 3.1 | A | -0.1 |
| giugno | 8'455 | -0.3 | 5'091 | -0.5 | 3.0 | A | -0.1 | 3.0 | A | -0.1 |
| luglio | 8'295 | -0.9 | 4'982 | -1.7 | 3.0 | A | - | 3.0 | A | -0.1 |
| agosto | 8'507 | 0.5 | 5'152 | -0.04 | 3.1 | A | - | 3.0 | A | -0.2 |
| settembre | 8'675 | -1.0 | 5'202 | -3.2 | 3.1 | A | -0.1 | 3.0 | A | -0.2 |
| ottobre | 9'124 | -2.4 | 5'323 | -6.6 | 3.2 | A | -0.2 | 3.0 | A | -0.2 |
| novembre | 9'641 | -2.0 | 5'773 | -5.1 | 3.4 | A | -0.2 | 3.1 | A | -0.2 |
| dicembre | 9'936 | -2.3 | 6'160 | -5.8 | 3.7 | A | -0.2 | 3.3 | A | -0.2 |

¹ Percentuale di disoccupati sul totale delle persone attive. Dal 2014 fa stato il numero di persone attive secondo il pooling triennale calcolato dall'Ufficio federale di statistica (UFS) in base ai dati delle rilevazioni strutturali del 2012, 2013 e 2014 sulla vita attiva della popolazione (TI: 167'563 persone, CH: 4'493'249). Dal 2000 al 2009 fa stato il CFP 2000 (TI: 148'509 persone, CH: 3'946'988) e dal 2010 al 2013 la Rilevazione strutturale (RS) del censimento federale della popolazione 2010 (TI: 160'784 persone, CH: 4'322'899).

² Variazione rispetto allo stesso periodo dell'anno precedente.

³ Coefficiente di variazione: A=0.0-1.0%, B=1.1-2.0%, C=2.1-5.0%, D=5.1-10.0%, E=10.1-16.5%, F=16.6-25.0%, G>25%. In allineamento con la SECO, per ragioni statistiche non pubblichiamo i tassi dei disoccupati iscritti il cui coefficiente di variazione è superiore a quello indicato per le categorie da A fino a D.

⁴ Valori del tasso dei disoccupati iscritti riveduti. Ricalcolo in luglio 2016 sulla base dei dati del pooling triennale 2012-2014 sulla vita attiva della popolazione.

Tabella 2
Disoccupati iscritti in Ticino

Secondo il sesso, la nazionalità, l'età ed il distretto

| DICEMBRE 2017 | | | | | | | | | |
|--------------------|--------------|--------|--|--------|---------|--------|-------------|-------------|--|
| | Effettivi | | Variazione rispetto al mese precedente | | Entrate | Uscite | Media annua | Media annua | |
| | | | | | | | 2016 | 2017 | |
| TOTALE | 6'160 | 100.0% | 387 | 6.7% | 1'581 | 1'199 | 5'877 | 5'667 | |
| Sesso | | | | | | | | | |
| Uomini | 3'592 | 58.3% | 316 | 9.6% | 1'001 | 690 | 3'341 | 3'261 | |
| Donne | 2'568 | 41.7% | 71 | 2.8% | 580 | 509 | 2'536 | 2'406 | |
| Nazionalità | | | | | | | | | |
| Svizzeri | 3'123 | 50.7% | 141 | 4.7% | 733 | 592 | 3'156 | 3'025 | |
| Stranieri | 3'037 | 49.3% | 246 | 8.8% | 848 | 607 | 2'721 | 2'643 | |
| Età | | | | | | | | | |
| 15-19 anni | 189 | 3.1% | -27 | -12.5% | 40 | 54 | 197 | 206 | |
| 20-24 anni | 557 | 9.0% | 11 | 2.0% | 162 | 155 | 602 | 536 | |
| 25-29 anni | 679 | 11.0% | 69 | 11.3% | 226 | 154 | 674 | 618 | |
| 30-39 anni | 1'354 | 22.0% | 80 | 6.3% | 353 | 279 | 1'363 | 1'250 | |
| 40-49 anni | 1'445 | 23.5% | 103 | 7.7% | 378 | 273 | 1'357 | 1'324 | |
| 50-59 anni | 1'498 | 24.3% | 141 | 10.4% | 367 | 231 | 1'265 | 1'308 | |
| oltre 60 anni | 438 | 7.1% | 10 | 2.3% | 55 | 53 | 419 | 426 | |
| Distretto | | | | | | | | | |
| Bellinzona | 1'138 | 18.5% | 81 | 7.7% | ... | ... | 1'042 | 1'015 | |
| Blenio | 77 | 1.3% | 14 | 22.2% | ... | ... | 79 | 66 | |
| Leventina | 187 | 3.0% | 24 | 14.7% | ... | ... | 186 | 177 | |
| Locarno | 1'334 | 21.7% | 42 | 3.3% | ... | ... | 1'154 | 1'060 | |
| Lugano | 2'340 | 38.0% | 180 | 8.33% | ... | ... | 2'296 | 2'252 | |
| Mendrisio | 755 | 12.3% | 8 | 1.1% | ... | ... | 778 | 797 | |
| Riviera | 257 | 4.2% | 33 | 14.7% | ... | ... | 275 | 241 | |
| Vallemaggia | 70 | 1.1% | 6 | 9.4% | ... | ... | 65 | 55 | |
| Non definito | 2 | 0.03% | -1 | -33.3% | ... | ... | 3 | 5 | |

Tabella 3
Tasso dei disoccupati iscritti in Ticino

Secondo il sesso, la nazionalità, l'età ed il distretto

| DICEMBRE 2017 | | | | | |
|--------------------|----------------|-----------------|---|--|--|
| | % ¹ | CV ² | Variazione rispetto al mese prec. in punti perc. | Media annua 2016 ³ % | Media annua 2017 ³ % |
| TOTALE | 3.7 | A | 0.3 | 3.5 | 3.4 |
| Sesso | | | | | |
| Uomini | 3.8 | A | 0.3 | 3.6 | 3.5 |
| Donne | 3.5 | B | 0.1 | 3.4 | 3.3 |
| Nazionalità | | | | | |
| Svizzeri | 2.7 | A | 0.2 | 2.7 | 2.6 |
| Stranieri | 6.0 | B | 0.5 | 5.4 | 5.2 |
| Età | | | | | |
| 15-19 anni | 3.5 | C | -0.5 | 3.6 | 3.8 |
| 20-24 anni | 5.5 | C | 0.1 | 5.9 | 5.3 |
| 25-29 anni | 4.5 | C | 0.5 | 4.5 | 4.1 |
| 30-39 anni | 3.7 | B | 0.2 | 3.7 | 3.4 |
| 40-49 anni | 3.0 | B | 0.2 | 2.8 | 2.8 |
| 50-59 anni | 4.0 | B | 0.4 | 3.3 | 3.5 |
| oltre 60 anni | 3.0 | C | - | 2.9 | 2.9 |
| Distretto | | | | | |
| Bellinzona | 4.7 | B | 0.4 | 4.3 | 4.2 |
| Blenio | 3.1 | D | 0.6 | 3.2 | 2.6 |
| Leventina | 4.4 | C | 0.6 | 4.3 | 4.1 |
| Locarno | 4.5 | B | 0.2 | 3.9 | 3.6 |
| Lugano | 3.2 | B | 0.2 | 3.2 | 3.1 |
| Mendrisio | 3.1 | B | - | 3.2 | 3.3 |
| Riviera | 4.2 | C | 0.6 | 4.4 | 3.9 |
| Vallemaggia | 2.3 | D | 0.2 | 2.1 | 1.8 |

¹ Valori del tasso dei disoccupati iscritti calcolati sulla base del numero di persone attive secondo il *pooling* triennale 2012-2014 sulla vita attiva della popolazione (TI: 167'563).

² Coefficiente di variazione: A=0.0-1.0%, B=1.1-2.0%, C=2.1-5.0%, D=5.1-10.0%, E=10.1-16.5%, F=16.6-25.0%, G>25%. In allineamento con la SECO, per ragioni statistiche non pubblichiamo i tassi dei disoccupati iscritti il cui coefficiente di variazione è superiore a quello indicato per le categorie da A fino a D.

³ Valori medi annui riveduti. Ricalcolo in luglio 2016 sulla base dei dati del *pooling* triennale 2012-2014 sulla vita attiva della popolazione.

Tabella 4
Disoccupati iscritti in Ticino
 Secondo il ramo economico

| DICEMBRE 2017 | | | | | | | | |
|--|--------------|--------|--|--------|---------|--------|-------------|-------------|
| | Effettivi | | Variazione rispetto al mese precedente | | Entrate | Uscite | Media annua | Media annua |
| | | | | | | | 2016 | 2017 |
| TOTALE | 6'160 | 100.0% | 387 | 6.7% | 1'581 | 1'199 | 5'877 | 5'667 |
| Ramo economico¹ | | | | | | | | |
| A Settore 1 (Agricoltura, selvicoltura e pesca) | 84 | 1.4% | 12 | 16.7% | 30 | 17 | 57 | 66 |
| B-F Settore 2 (Industria) | 1'193 | 19.4% | 162 | 15.7% | 376 | 242 | 1'215 | 1'180 |
| G-T Settore 3 (Servizi) | 4'454 | 72.3% | 255 | 6.1% | 1'022 | 828 | 4'096 | 3'968 |
| A 01-03 Agricoltura, selvicoltura e pesca | 84 | 1.4% | 12 | 16.7% | 30 | 17 | 57 | 66 |
| B 05-09 Attività estrattive | 19 | 0.3% | 5 | 35.7% | 7 | 2 | 24 | 23 |
| C 10-12 Industrie alimentari, delle bevande, del tabacco | 62 | 1.0% | -6 | -8.8% | 8 | 14 | 76 | 72 |
| C 13-14 Tessili e abbigliamento | 10 | 0.2% | - | - | 1 | 1 | 17 | 19 |
| C 15 Industria del cuoio e scarpe | 4 | 0.1% | -1 | -20.0% | - | 1 | 6 | 5 |
| C 16 Articoli in legno, sughero, paglia e intreccio | 19 | 0.3% | -2 | -9.5% | 5 | 7 | 45 | 28 |
| C 17-18 Industria della carta, stampa | 27 | 0.4% | -2 | -6.9% | 3 | 5 | 27 | 28 |
| C 19-21 Industria chimica, raffinazione del petrolio | 27 | 0.4% | -3 | -10.0% | 7 | 10 | 43 | 47 |
| C 22 Articoli in gomma e materie plastiche | 13 | 0.2% | -4 | -23.5% | - | 5 | 18 | 21 |
| C 23 Prodotti in vetro, in ceramica e in cemento | 18 | 0.3% | 3 | 20.0% | 3 | - | 25 | 22 |
| C 24-25 Metallurgia e prodotti in metallo | 94 | 1.5% | 13 | 16.0% | 26 | 14 | 99 | 99 |
| C 26-27 Elettrotecnica, elettronica, orologi e ottica | 75 | 1.2% | 8 | 11.9% | 24 | 16 | 106 | 68 |
| C 2652 Orologi | 20 | 0.3% | 3 | 17.6% | 9 | 6 | 21 | 20 |
| C 28 Produzione di macchinari e apparecchiature | 33 | 0.5% | 2 | 6.5% | 7 | 7 | 35 | 36 |
| C 29-30 Fabbricazione di veicoli | 16 | 0.3% | 4 | 33.3% | 5 | 1 | 18 | 15 |
| C 31-33 Mobili; Riparazione di macchine | 57 | 0.9% | - | - | 10 | 11 | 63 | 64 |
| D 35 Fornitura di energia | 16 | 0.3% | - | - | 4 | 5 | 17 | 17 |
| E 36-39 Riciclaggio, raccolta, tratt. e fornitura di acqua | 13 | 0.2% | -4 | -23.5% | 3 | 7 | 10 | 14 |
| F 41-43 Costruzioni | 690 | 11.2% | 149 | 27.5% | 263 | 136 | 588 | 605 |
| G 45-47 Commercio, riparazione di auto, settore auto | 790 | 12.8% | 47 | 6.3% | 173 | 136 | 901 | 828 |
| G 45 Commercio, riparazione di auto | 124 | 2.0% | 11 | 9.7% | 38 | 29 | 136 | 122 |
| G 46 Commercio all'ingrosso | 295 | 4.8% | 14 | 5.0% | 59 | 51 | 304 | 297 |
| G 47 Commercio al dettaglio | 371 | 6.0% | 22 | 6.3% | 76 | 56 | 460 | 408 |
| H 49-53 Traffico e trasporti | 205 | 3.3% | 44 | 27.3% | 62 | 20 | 165 | 158 |

Continuazione della tabella alla pagina successiva

Tabella 4 - continuazione
Disoccupati iscritti in Ticino
Secondo il ramo economico

| DICEMBRE 2017 | | | | | | | | | |
|---|--|--------------|-------|--|-------|---------|--------|------------------|------------------|
| | | Effettivi | | Variazione rispetto al mese precedente | | Entrate | Uscite | Media annua 2016 | Media annua 2017 |
| Ramo economico¹ - continuazione | | | | | | | | | |
| I 55-56 | Alloggio e ristorazione | 1'337 | 21.7% | 29 | 2.2% | 316 | 299 | 1'005 | 933 |
| J 58-63 | Informazione e comunicazione | 123 | 2.0% | 5 | 4.2% | 24 | 22 | 140 | 126 |
| -J 62 | -Informatica | 52 | 0.8% | 4 | 8.3% | 13 | 12 | 51 | 53 |
| K 64-66 | Attività finanziarie e assicurative | 313 | 5.1% | 7 | 2.3% | 47 | 40 | 249 | 301 |
| -K 64 | -Banche | 160 | 2.6% | 3 | 1.9% | 22 | 19 | 136 | 155 |
| -K 65 | -Assicurazioni | 43 | 0.7% | 5 | 13.2% | 7 | 2 | 26 | 31 |
| L 68 | Attività immobiliari | 66 | 1.1% | 5 | 8.2% | 13 | 9 | 61 | 61 |
| M 69-75 | Attività professionali, scientifiche e tecniche | 385 | 6.3% | 36 | 10.3% | 79 | 54 | 377 | 377 |
| -M 72 | -Ricerca e sviluppo | 14 | 0.2% | 1 | 7.7% | 2 | 2 | 10 | 15 |
| N 77-82 | Attività amministrative e di servizi di supporto | 243 | 3.9% | 33 | 15.7% | 89 | 57 | 262 | 229 |
| O 84 | Amministrazione pubblica, ass. sociale | 157 | 2.5% | 14 | 9.8% | 33 | 24 | 147 | 142 |
| P 85 | Istruzione | 95 | 1.5% | -4 | -4.0% | 16 | 21 | 95 | 97 |
| Q 86-89 | Sanità e assistenza sociale | 386 | 6.3% | 17 | 4.6% | 94 | 83 | 357 | 391 |
| R 90-93 | Attività artistiche, di intrattenimento e divertimento | 91 | 1.5% | 1 | 1.1% | 15 | 15 | 99 | 90 |
| S 94-96 | Altre attività di servizi | 138 | 2.2% | 7 | 5.3% | 27 | 25 | 137 | 127 |
| T 97-98 | Famiglie private | 125 | 2.0% | 14 | 12.6% | 34 | 23 | 101 | 107 |
| 00 | Non specificato, altri | 429 | 7.0% | -42 | -8.9% | 153 | 112 | 509 | 454 |

¹ Nomenclatura generale delle attività economiche 2008 (NOGA 2008)

Tabella 5
Tasso dei disoccupati iscritti registrato in Ticino
 Secondo il ramo economico

| | | DICEMBRE 2017 | | | Media annua 2016 ⁴ % | Media annua 2017 ⁴ % |
|-------------------------------------|--|----------------|-----------------|---|--|--|
| | | % ² | CV ³ | Variatione rispetto al mese prec. in punti perc. | | |
| TOTALE | | 3.7 | A | 0.3 | 3.5 | 3.4 |
| Ramo economico^{1/5} | | | | | | |
| A | Settore 1 (Agricoltura, selvicoltura e pesca) | 3.5 | D | 0.5 | 2.4 | 2.8 |
| B-F | Settore 2 (Industria) | 5.0 | B | 0.7 | 5.1 | 4.9 |
| G-T | Settore 3 (Servizi) | 3.9 | A | 0.2 | 3.6 | 3.5 |
| A 01-03 | Agricoltura, selvicoltura e pesca | 3.5 | D | 0.5 | 2.4 | 2.8 |
| B 05-09 | Attività estrattive | ... | F | ... | ... | ... |
| C 10-12 | Industrie alimentari, delle bevande, del tabacco | 4.7 | D | -0.5 | 5.8 | 5.5 |
| C 13-14 | Tessili e abbigliamento | ... | E | ... | ... | ... |
| C 15 | Industria del cuoio e scarpe | ... | G | ... | ... | ... |
| C 16 | Articoli in legno, sughero, paglia e intreccio | ... | E | ... | ... | ... |
| C 17-18 | Industria della carta, stampa | ... | E | ... | ... | ... |
| C 19-21 | Industria chimica, raffinazione del petrolio | 2.2 | D | -0.3 | 3.5 | 3.9 |
| C 22 | Articoli in gomma e materie plastiche | ... | E | ... | ... | ... |
| C 23 | Prodotti in vetro, in ceramica e in cemento | ... | E | ... | ... | ... |
| C 24-25 | Metallurgia e prodotti in metallo | 5.0 | D | 0.7 | 5.3 | 5.3 |
| C 26-27 | Elettrotecnica, elettronica, orologi e ottica | 3.5 | D | 0.3 | 5.0 | 3.2 |
| C 2652 | Orologi | ... | E | ... | ... | ... |
| C 28 | Produzione di macchinari e apparecchiature | 3.6 | D | 0.2 | 3.9 | 3.9 |
| C 29-30 | Fabbricazione di veicoli | ... | F | ... | ... | ... |
| C 31-33 | Mobili; Riparazione di macchine | 4.7 | D | - | 5.2 | 5.3 |
| D 35 | Fornitura di energia | 1.2 | D | - | 1.3 | 1.3 |
| E 36-39 | Riciclaggio, raccolta, tratt. e fornitura di acqua | ... | E | ... | ... | ... |
| F 41-43 | Costruzioni | 6.7 | C | 1.5 | 5.7 | 5.8 |
| G 45-47 | Commercio, riparazione di auto, settore auto | 3.8 | B | 0.2 | 4.3 | 4.0 |
| G 45 | Commercio, riparazione di auto | 3.7 | D | 0.3 | 4.1 | 3.7 |
| G 46 | Commercio all'ingrosso | 4.1 | C | 0.2 | 4.2 | 4.1 |
| G 47 | Commercio al dettaglio | 3.6 | C | 0.2 | 4.5 | 4.0 |
| H 49-53 | Traffico e trasporti | 2.8 | C | 0.6 | 2.3 | 2.2 |

Continuazione della tabella alla pagina successiva

Tabella 5 - continuazione
Tasso dei disoccupati iscritti registrato in Ticino
 Secondo il ramo economico

| | | DICEMBRE 2017 | | | Media annua 2016 ⁴ | Media annua 2017 ⁴ |
|---|---|----------------|-----------------|---|-------------------------------------|-------------------------------------|
| | | % ² | CV ³ | Variazione rispetto al mese prec. in punti perc. | % | % |
| Ramo economico^{1/5} - continuazione | | | | | | |
| I 55-56 | Alloggio e ristorazione | 16.7 | C | 0.4 | 12.5 | 11.6 |
| J 58-63 | Informazione e comunicazione | 2.5 | C | 0.1 | 2.9 | 2.6 |
| -J 62 | -Informatica | 2.9 | D | 0.3 | 2.8 | 2.9 |
| K 64-66 | Attività finanziarie e assicurative | 2.7 | C | 0.1 | 2.1 | 2.5 |
| -K 64 | -Banche | 2.1 | C | 0.1 | 1.8 | 2.0 |
| -K 65 | -Assicurazioni | 3.2 | D | 0.3 | 1.9 | 2.4 |
| L 68 | Attività immobiliari | 4.0 | D | 0.3 | 3.7 | 3.7 |
| M 69-75 | Attività professionali, scientifiche e tecniche | 3.0 | C | 0.3 | 2.9 | 2.9 |
| -M 72 | -Ricerca e sviluppo | ... | E | ... | ... | ... |
| N 77-82 | Attività amministrative e di servizi di supporto ⁶ | ... | C | ... | ... | ... |
| O 84 | Amministrazione pubblica, ass. sociale | 1.6 | C | 0.1 | 1.5 | 1.5 |
| P 85 | Istruzione | 1.1 | C | -0.1 | 1.1 | 1.1 |
| Q 86-89 | Sanità e assistenza sociale | 2.2 | C | 0.1 | 2.1 | 2.2 |
| R 90-93 | Attività artistiche, di intrattenimento e divertimento | 4.4 | D | - | 4.9 | 4.4 |
| S 94-96 | Altre attività di servizi | 2.9 | C | 0.1 | 2.9 | 2.7 |
| T 97-98 | Famiglie private | ... | G | ... | ... | ... |
| 00 | Non specificato, altri | ... | G | ... | ... | ... |

¹ Nomenclatura generale delle attività economiche 2008 (NOGA 2008)

² Valori del tasso dei disoccupati iscritti calcolati sulla base del numero di persone attive secondo il *pooling* triennale 2012-2014 sulla vita attiva della popolazione (TI: 167'563).

³ Coefficiente di variazione: A=0.0-1.0%, B=1.1-2.0%, C=2.1-5.0%, D=5.1-10.0%, E=10.1-16.5%, F=16.6-25.0%, G>25%. In allineamento con la SECO, per ragioni statistiche non pubblichiamo i tassi dei disoccupati iscritti il cui coefficiente di variazione è superiore a quello indicato per le categorie da A fino a D.

⁴ Valori medi annui riveduti. Ricalcolo in luglio 2016 sulla base dei dati del *pooling* triennale 2012-2014 sulla vita attiva della popolazione.

⁵ 26'728 persone attive secondo il *pooling* triennale 2012-2014 non appartengono a nessun ramo economico, tra queste vi sono 12'996 persone non occupate. Per questo motivo i tassi dei disoccupati iscritti secondo il ramo economico sono stati lievemente sovrastimati e non sono direttamente paragonabili con gli altri tassi dei disoccupati iscritti della statistica SECO.

⁶ Non è possibile calcolare il tasso dei disoccupati iscritti in quanto il sottogruppo NOGA 781 "Attività di agenzie di collocamento" comprende anche disoccupati appartenenti ad altre attività economiche.

Tabella 6
Disoccupati iscritti in Ticino
 Secondo il gruppo professionale

| | | DICEMBRE 2017 | | | | | | Media annua 2016 | Media annua 2017 |
|---|--|---------------|--------|---|--------|---------|--------|------------------------|------------------------|
| | | Effettivi | | Variazione rispetto al mese precedente | | Entrate | Uscite | | |
| TOTALE | | 6'160 | 100.0% | 387 | 6.7% | 1'581 | 1'199 | 5'877 | 5'667 |
| Gruppo professionale¹ | | | | | | | | | |
| 11 | Agricoltura, selvicoltura e allevamento | 166 | 2.7% | 39 | 30.7% | 70 | 29 | 126 | 122 |
| 21 | Industria alimentare, bevande e tabacco | 44 | 0.7% | -3 | -6.4% | 4 | 7 | 46 | 38 |
| 22 | Industria tessile e cuoio | 9 | 0.1% | 1 | 12.5% | 1 | - | 14 | 11 |
| 23 | Lavorazione della ceramica e del vetro | - | - | - | - | - | - | 1 | 1 |
| 24 | Lavorazione dei metalli e costruzione di macchine | 91 | 1.5% | 24 | 35.8% | 43 | 18 | 101 | 83 |
| 25 | Elettrotecnica, elettronica, orologi, veicoli, app. | 119 | 1.9% | 14 | 13.3% | 36 | 23 | 131 | 123 |
| 26 | Industria del legno e della carta | 20 | 0.3% | 2 | 11.1% | 10 | 8 | 40 | 27 |
| 27 | Industria grafica | 14 | 0.2% | - | - | 2 | 2 | 13 | 11 |
| 28 | Trattamento chimico e delle materie sintetiche | 12 | 0.2% | -3 | -20.0% | 4 | 7 | 22 | 19 |
| 29 | Altre professioni del settore industriale | 150 | 2.4% | -2 | -1.3% | 30 | 32 | 176 | 165 |
| 31 | Ingegneri | 71 | 1.2% | 8 | 12.7% | 18 | 10 | 73 | 74 |
| 32 | Tecnici | 39 | 0.6% | 2 | 5.4% | 12 | 10 | 51 | 45 |
| 33-34 | Disegnatori tecnici | 119 | 1.9% | 5 | 4.4% | 18 | 13 | 97 | 102 |
| 35 | Macchinisti | 58 | 0.9% | 7 | 13.7% | 16 | 9 | 48 | 57 |
| 36 | Informatica | 69 | 1.1% | 5 | 7.8% | 12 | 8 | 61 | 67 |
| 41 | Professioni dell'edilizia | 595 | 9.7% | 133 | 28.8% | 259 | 127 | 526 | 529 |
| 42 | Professioni industrie estrattive, lavorazione pietra, produzione materiale costruzione | 21 | 0.3% | 7 | 50.0% | 9 | 2 | 21 | 20 |
| 51 | Professioni commerciali e della vendita | 502 | 8.1% | 18 | 3.7% | 97 | 79 | 592 | 534 |
| 52 | Pubblicità, marketing, turismo, amministrazione fiduciaria | 92 | 1.5% | 5 | 5.7% | 20 | 15 | 92 | 82 |
| 53 | Professioni dei trasporti e della circolazione | 177 | 2.9% | 26 | 17.2% | 51 | 25 | 172 | 160 |
| 54 | Professioni delle poste e delle telecomunic. | 37 | 0.6% | 5 | 15.6% | 9 | 4 | 30 | 27 |
| 61 | Professioni alberghiere e dell'economia domestica | 1'443 | 23.4% | 54 | 3.9% | 385 | 336 | 1'162 | 1'085 |
| 62 | Professioni della pulizia e dei servizi personali | 265 | 4.3% | -11 | -4.0% | 53 | 63 | 271 | 256 |
| 71 | Imprenditori, direttori e funzionari dirigenti | 199 | 3.2% | 10 | 5.3% | 34 | 23 | 217 | 206 |
| 72 | Professioni commerciali e amministrative | 807 | 13.1% | -2 | -0.2% | 158 | 159 | 831 | 828 |
| 73 | Esperti bancari e assicurativi dipl. | 208 | 3.4% | 15 | 7.8% | 39 | 24 | 158 | 180 |
| 74 | Professioni relative alla sicurezza | 77 | 1.3% | 12 | 18.5% | 25 | 15 | 72 | 75 |
| 75 | Professioni giuridiche | 11 | 0.2% | 1 | 10.0% | 2 | 1 | 14 | 12 |
| 81 | Professioni dei mass-media e simili | 32 | 0.5% | 1 | 3.2% | 4 | 3 | 43 | 34 |
| 82 | Professioni artistiche e simili | 41 | 0.7% | 5 | 13.9% | 10 | 4 | 59 | 55 |
| 83-84 | Assistenza sociale e spirituale e educazione | 127 | 2.1% | 1 | 0.8% | 24 | 24 | 121 | 119 |
| 85 | Scienze sociali, umanistiche e naturali | 34 | 0.6% | 3 | 9.7% | 8 | 5 | 33 | 34 |
| 86 | Professioni della sanità | 317 | 5.1% | 19 | 6.4% | 78 | 62 | 292 | 305 |
| 87 | Sport e divertimento | 15 | 0.2% | -1 | -6.3% | 1 | 2 | 16 | 14 |
| 91 | Professioni del settore dei servizi n.i.a. | 23 | 0.4% | 1 | 4.5% | 5 | 4 | 15 | 17 |
| 92-93 | Personale con attività professionale non definibile | 156 | 2.5% | -14 | -8.2% | 34 | 46 | 141 | 151 |
| | Non specificato | - | - | - | - | - | - | 1 | - |

¹ Nomenclatura svizzera 2000 delle professioni (BN-2000)

Grafico 1

Persone in cerca di impiego e disoccupati iscritti in Ticino
 Evoluzione dal 1990

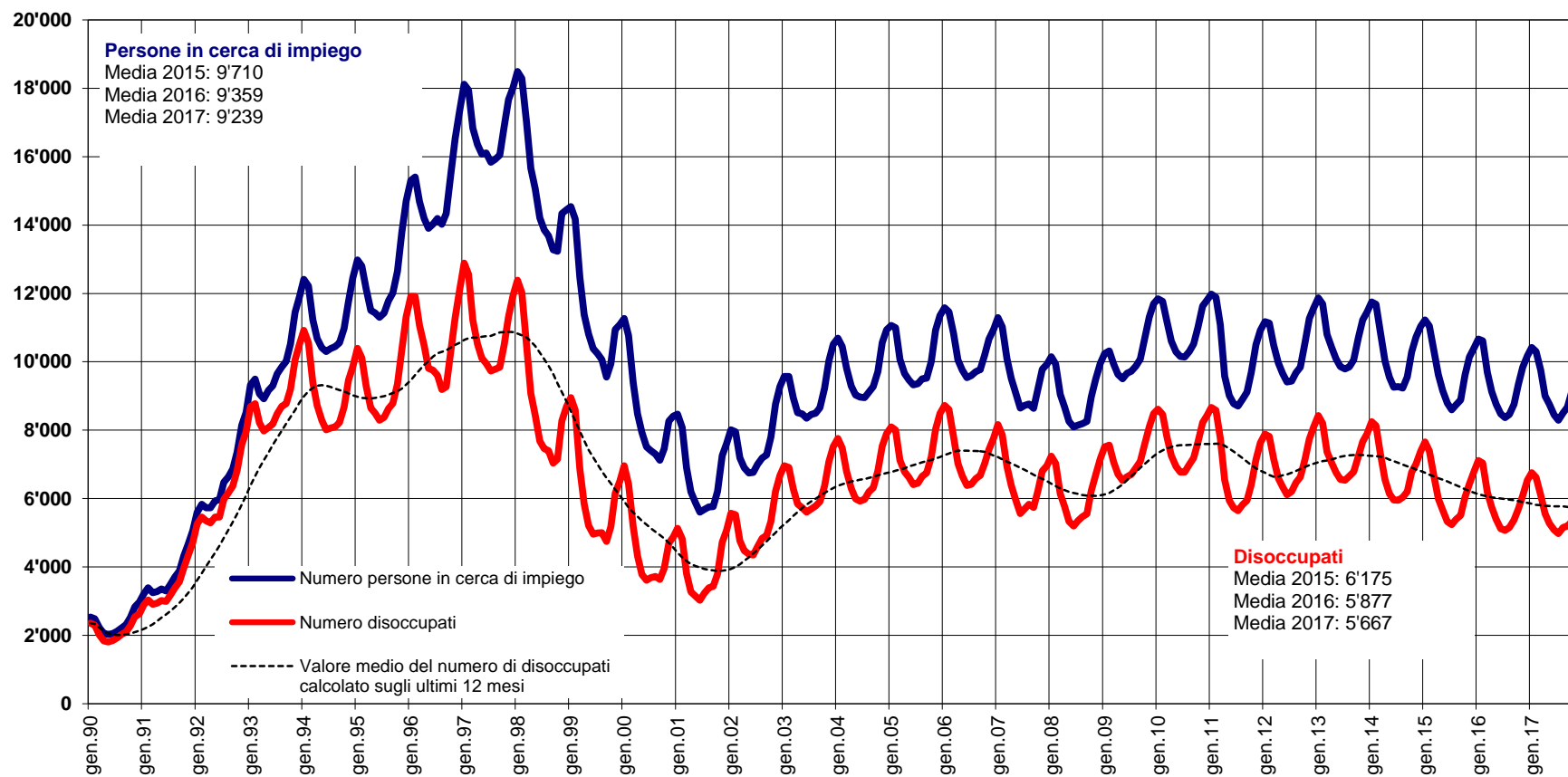
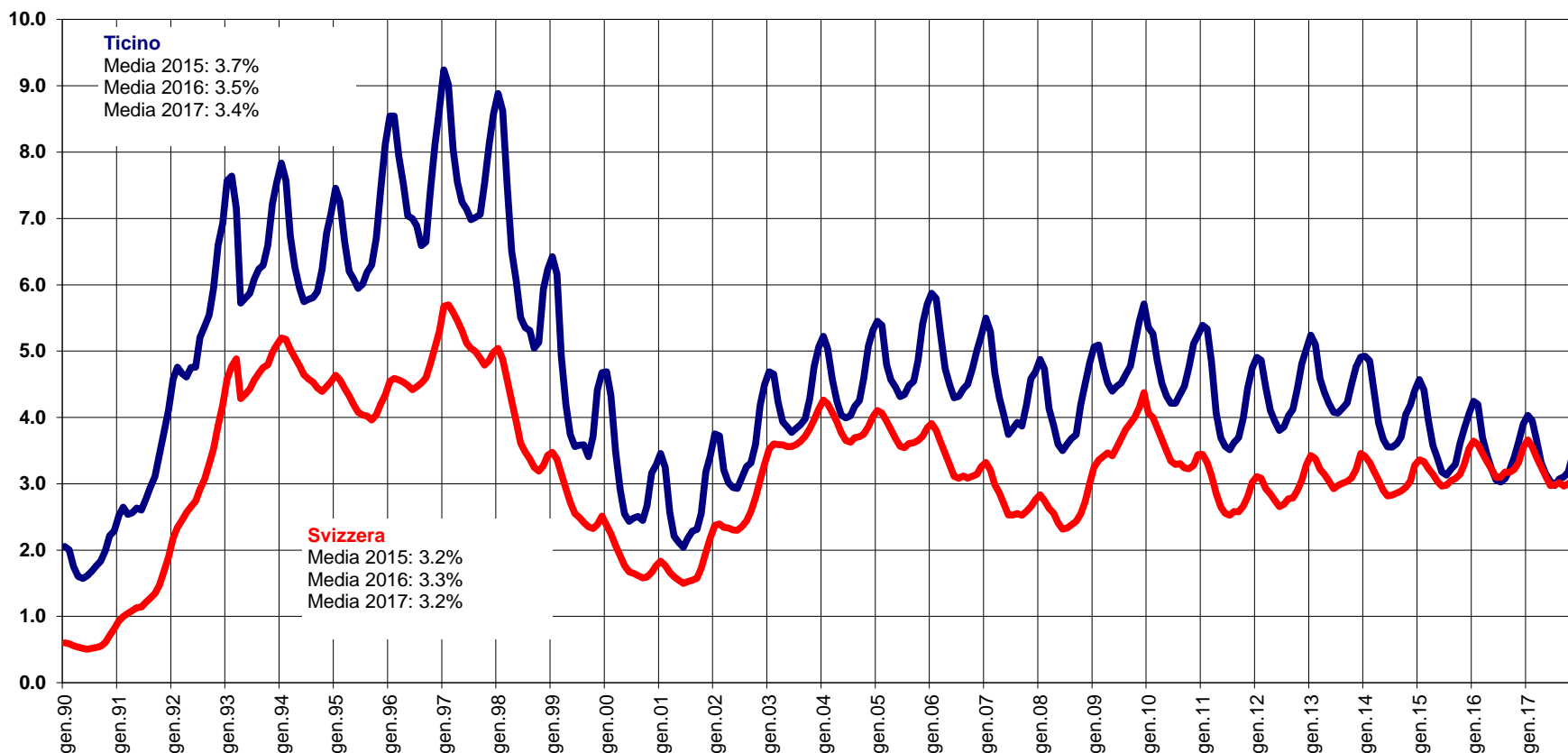


Grafico 2

Tasso dei disoccupati iscritti in Ticino ed in Svizzera Evoluzione dal 1990^{1/2}



¹ Tasso dei disoccupati iscritti: percentuale di disoccupati sul totale delle persone attive. Dal 2014 fa stato il numero di persone attive secondo il *pooling* triennale calcolato dall'Ufficio federale di statistica (UFS) in base ai dati delle rilevazioni strutturali del 2012, 2013 e 2014 sulla vita attiva della popolazione (TI: 167'563 persone, CH: 4'493'249). Dal 1990 al 1999 fa stato il CFP 1990 (TI: 139'428 persone, CH: 3'621'716), dal 2000 al 2009 il CFP 2000 (TI: 148'509 persone, CH: 3'946'988) e dal 2010 al 2013 la Rilevazione strutturale (RS) del censimento federale della popolazione 2010 (TI: 160'784 persone, CH: 4'322'899).

² Valori da gennaio 2014 riveduti. Ricalcolo in luglio 2016 sulla base dei dati del *pooling* triennale 2012-2014 sulla vita attiva della popolazione.

Grafico 3

Proporzione rappresentata dai disoccupati di lunga durata sul totale dei disoccupati iscritti in Ticino - *Evoluzione dal 1995*

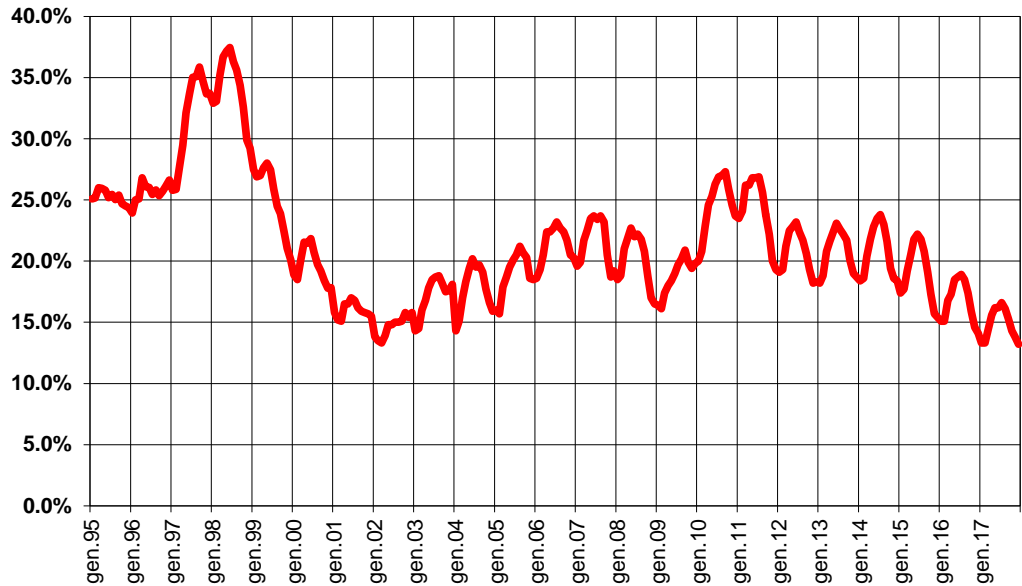
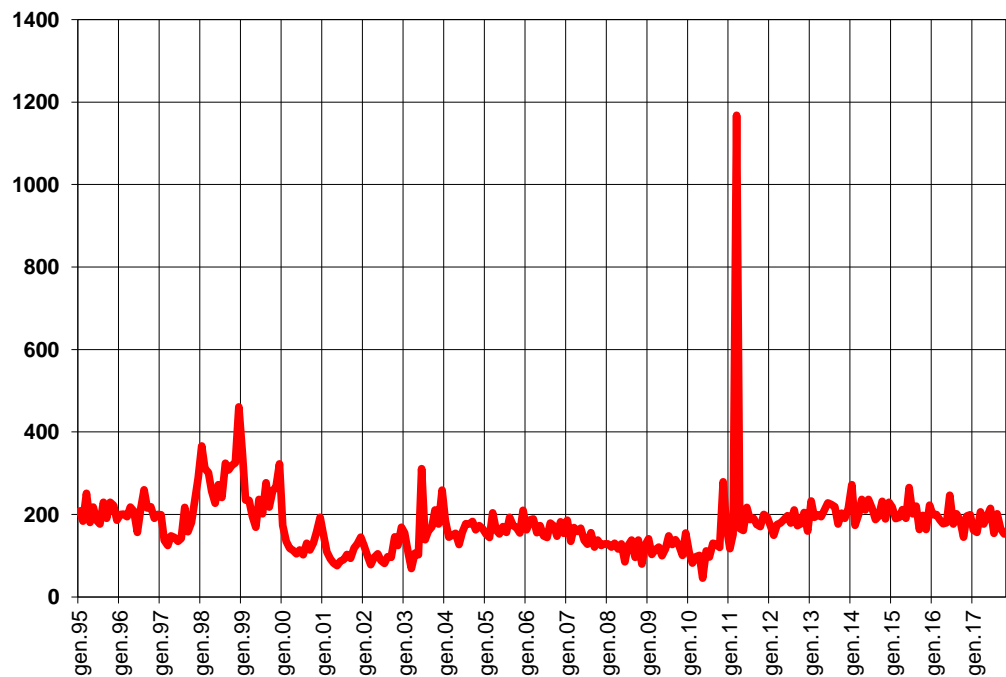


Grafico 4

Persone in cerca di impiego iscritte in Ticino che mensilmente esauriscono il diritto alle indennità LADI e non possono riaprire un nuovo termine quadro
*Evoluzione dal 1995*¹



¹ Valori 2017 provvisori.

Tabella 7
Lavoro ridotto – aziende, dipendenti colpiti, ore di lavoro perse e dipendenti equivalenti (in base ai conteggi delle casse di disoccupazione)

Situazione in Ticino dal 2004

 Dati annuali e dati mensili¹

| | TICINO | | | | |
|-------------------------|-----------------------|------------------------------------|-------------------------------|------------------------|---|
| | Aziende n. aziende | Dipendenti colpiti effettivi | Ore di lavoro perse n. ore | var. ² % | Dipendenti equivalenti effettivi ³ |
| 2004 | 57 | 547 | 376'839 | ... | 174 |
| 2005 | 51 | 423 | 328'195 | -12.9 | 152 |
| 2006 | 29 | 192 | 154'113 | -53.0 | 71 |
| 2007 | 17 | 148 | 108'573 | -29.5 | 50 |
| 2008 | 16 | 411 | 259'952 | 139.4 | 120 |
| 2009 | 197 | 5'958 | 3'623'343 | 1'293.9 | 1'677 |
| 2010 | 135 | 2'642 | 1'288'638 | -64.4 | 597 |
| 2011 | 66 | 1'209 | 692'175 | -46.3 | 320 |
| 2012 | 69 | 1'380 | 845'635 | 22.2 | 391 |
| 2013 | 50 | 1'073 | 563'587 | -33.4 | 261 |
| 2014 | 12 | 202 | 115'127 | -79.6 | 53 |
| 2015 | 45 | 626 | 360'755 | 213.4 | 167 |
| 2016⁴ | 47 | 942 | 500'177 | 38.6 | 232 |
| gennaio | 60 | 685 | 37'476 | 236.4 | 208 |
| febbraio | 63 | 986 | 47'768 | 230.1 | 265 |
| marzo | 64 | 999 | 52'978 | 63.3 | 294 |
| aprile | 53 | 935 | 46'874 | 10.0 | 260 |
| maggio | 46 | 870 | 38'135 | 18.6 | 212 |
| giugno | 45 | 1'214 | 51'045 | 23.6 | 284 |
| luglio | 34 | 922 | 33'660 | 11.7 | 187 |
| agosto | 31 | 528 | 20'070 | 58.2 | 112 |
| settembre | 36 | 708 | 28'772 | 10.8 | 160 |
| ottobre | 39 | 1'076 | 43'313 | 7.3 | 241 |
| novembre | 43 | 1'048 | 42'854 | 14.9 | 238 |
| dicembre | 47 | 1'327 | 57'232 | 42.3 | 318 |
| 2017⁴ | | | | | |
| gennaio | 48 | 1'678 | 73'784 | 96.9 | 410 |
| febbraio | 47 | 1'426 | 62'732 | 31.3 | 349 |
| marzo | 48 | 1'261 | 69'971 | 32.1 | 389 |
| aprile | 42 | 950 | 40'830 | -12.9 | 227 |
| maggio | 37 | 786 | 35'655 | -6.5 | 198 |
| giugno | 36 | 804 | 28'303 | -44.6 | 157 |
| luglio | 24 | 654 | 23'328 | -30.7 | 130 |
| agosto | 9 | 384 | 11'685 | -41.8 | 65 |
| settembre | 10 | 123 | 8'451 | -70.6 | 47 |
| ottobre | 12 | 128 | 6'673 | -84.6 | 37 |

¹ Valori relativi alle riduzioni dell'orario di lavoro conteggiate e indennizzate dalle casse di disoccupazione.

² Variazione rispetto allo stesso periodo dell'anno precedente.

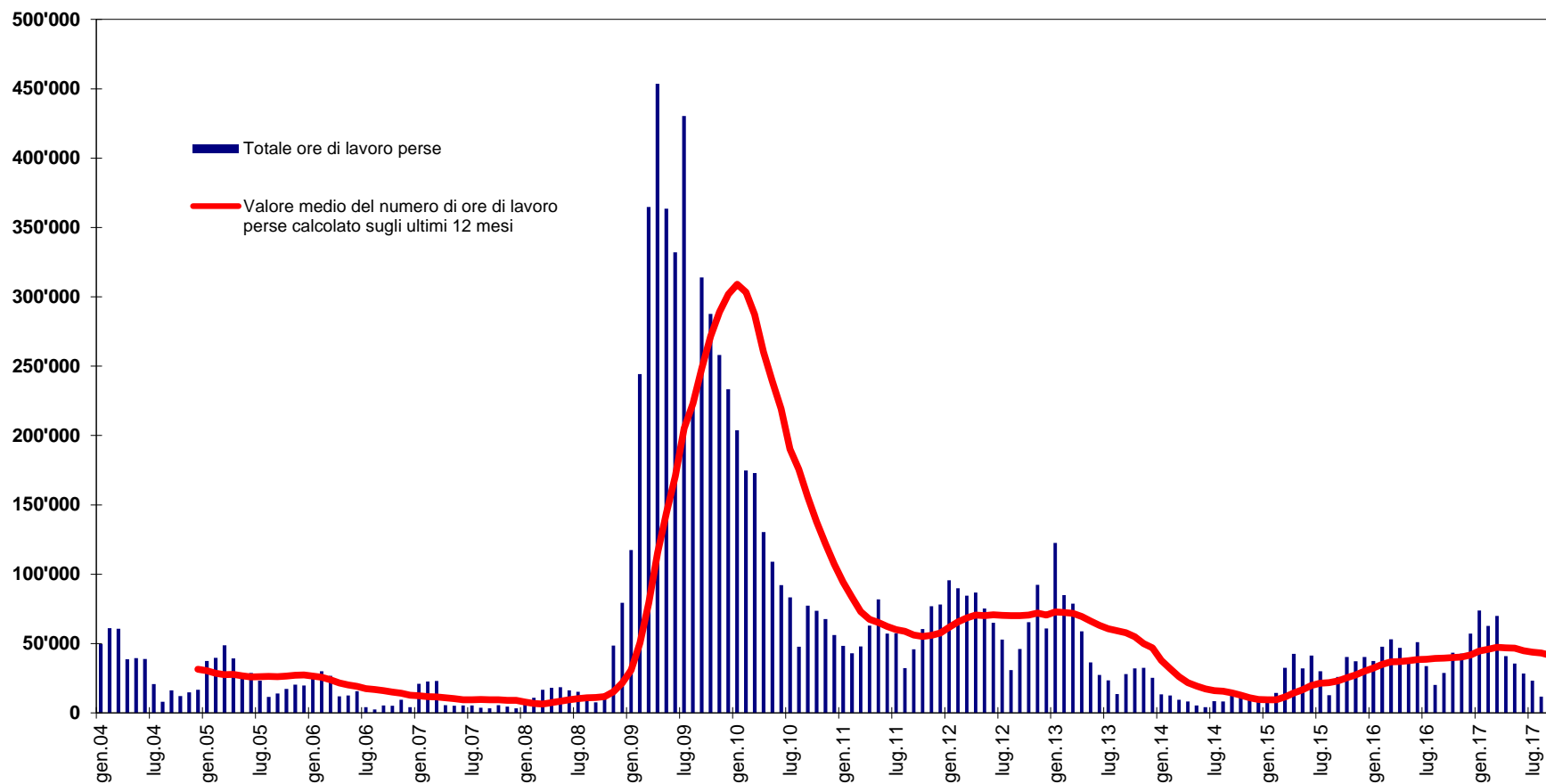
³ Numero di dipendenti equivalenti al tempo pieno, calcolati dividendo il totale delle ore perse per il numero di ore lavorative del periodo preso in considerazione: 180 (dato mensile) e 2'160 (dato annuale).

⁴ Valori provvisori.

Grafico 5

Lavoro ridotto – ore di lavoro perse (in base ai conteggi delle casse di disoccupazione)

Evoluzione dal 2004¹



¹ Valori 2016 e 2017 provvisori.