

**Tabella 1**  
**Persone in cerca di impiego, disoccupati e tasso dei disoccupati iscritti**  
*Situazione in Ticino ed in Svizzera dal 1995*

	TICINO							SVIZZERA		
	Persone in cerca di impiego		Disoccupati		Tasso dei disoccupati iscritti <sup>1</sup>			Tasso dei disoccupati iscritti <sup>1</sup>		
	effettivi	var. <sup>2</sup> %	effettivi	var. <sup>2</sup> %	%	CV <sup>3</sup>	var. in punti perc. <sup>2</sup>	%	CV <sup>3</sup>	var. in punti perc. <sup>2</sup>
<b>2000</b>	8'443	-25.3	4'573	-24.9	3.1		-1.3	1.8		-0.9
<b>2001</b>	6'618	-21.6	3'907	-14.6	2.6		-0.5	1.7		-0.1
<b>2002</b>	7'575	14.4	5'136	31.5	3.5		0.9	2.5		0.8
<b>2003</b>	9'069	19.7	6'309	22.8	4.2		0.7	3.7		1.2
<b>2004</b>	9'733	7.3	6'749	7.0	4.5		0.3	3.9		0.2
<b>2005</b>	10'105	3.8	7'218	7.0	4.9		0.4	3.8		-0.1
<b>2006</b>	10'342	2.4	7'260	0.6	4.9		-	3.3		-0.5
<b>2007</b>	9'559	-7.6	6'513	-10.3	4.4		-0.5	2.8		-0.5
<b>2008</b>	8'931	-6.6	6'097	-6.4	4.1		-0.3	2.6		-0.2
<b>2009</b>	10'221	14.4	7'242	18.8	4.9		0.8	3.7		1.1
<b>2010</b>	10'938	7.0	7'593	4.8	4.7	B	-0.2	3.5	A	-0.2
<b>2011</b>	10'015	-8.4	6'819	-10.2	4.2	B	-0.5	2.8	A	-0.7
<b>2012</b>	10'350	3.3	7'018	2.9	4.4	B	0.2	2.9	A	0.1
<b>2013</b>	10'650	2.9	7'261	3.5	4.5	B	0.1	3.2	A	0.3
<b>2014<sup>4</sup></b>	10'280	-3.5	6'810	-6.2	4.1	A	-0.4	3.0	A	-0.2
<b>2015<sup>4</sup></b>	9'710	-5.5	6'175	-9.3	3.7	A	-0.4	3.2	A	0.2
<b>2016<sup>4</sup></b>	9'359	-3.6	5'877	-4.8	3.5	A	-0.2	3.3	A	0.1
<b>2017</b>	<b>9'239</b>	<b>-1.3</b>	<b>5'667</b>	<b>-3.6</b>	<b>3.4</b>	<b>A</b>	<b>-0.1</b>	<b>3.2</b>	<b>A</b>	<b>-0.1</b>
gennaio	10'419	-2.4	6'757	-5.0	4.0	A	-0.2	3.7	A	0.1
febbraio	10'300	-2.9	6'623	-5.8	4.0	A	-0.2	3.6	A	-
marzo	9'754	0.7	6'106	-1.4	3.6	A	-0.1	3.4	A	-0.1
aprile	9'002	-1.4	5'566	-3.2	3.3	A	-0.1	3.3	A	-
maggio	8'758	-0.1	5'274	-2.4	3.1	A	-0.1	3.1	A	-0.1
giugno	8'455	-0.3	5'091	-0.5	3.0	A	-0.1	3.0	A	-0.1
luglio	8'295	-0.9	4'982	-1.7	3.0	A	-	3.0	A	-0.1
agosto	8'507	0.5	5'152	-0.04	3.1	A	-	3.0	A	-0.2
settembre	8'675	-1.0	5'202	-3.2	3.1	A	-0.1	3.0	A	-0.2
ottobre	9'124	-2.4	5'323	-6.6	3.2	A	-0.2	3.0	A	-0.2
novembre	9'641	-2.0	5'773	-5.1	3.4	A	-0.2	3.1	A	-0.2
dicembre	9'936	-2.3	6'160	-5.8	3.7	A	-0.2	3.3	A	-0.2
<b>2018</b>										
gennaio	10'131	-2.8	6'431	-4.8	3.8	A	-0.2	3.3	A	-0.4
febbraio	9'890	-4.0	6'239	-5.8	3.7	A	-0.3	3.2	A	-0.4
marzo	8'945	-8.3	5'223	-14.5	3.1	A	-0.5	2.9	A	-0.5
aprile	8'539	-5.1	4'705	-15.5	2.8	A	-0.5	2.7	A	-0.6
maggio	8'075	-7.8	4'208	-20.2	2.5	A	-0.6	2.4	A	-0.7
<b>giugno</b>	<b>7'865</b>	<b>-7.0</b>	<b>4'178</b>	<b>-17.9</b>	<b>2.5</b>	<b>A</b>	<b>-0.5</b>	<b>2.4</b>	<b>A</b>	<b>-0.6</b>

<sup>1</sup> Percentuale di disoccupati sul totale delle persone attive. Dal 2014 fa stato il numero di persone attive secondo il pooling triennale calcolato dall'Ufficio federale di statistica (UFS) in base ai dati delle rilevazioni strutturali del 2012, 2013 e 2014 sulla vita attiva della popolazione (TI: 167'563 persone, CH: 4'493'249). Dal 2000 al 2009 fa stato il CFP 2000 (TI: 148'509 persone, CH: 3'946'988) e dal 2010 al 2013 la Rilevazione strutturale (RS) del censimento federale della popolazione 2010 (TI: 160'784 persone, CH: 4'322'899).

<sup>2</sup> Variazione rispetto allo stesso periodo dell'anno precedente.

<sup>3</sup> Coefficiente di variazione: A=0.0-1.0%, B=1.1-2.0%, C=2.1-5.0%, D=5.1-10.0%, E=10.1-16.5%, F=16.6-25.0%, G>25%. In allineamento con la SECO, per ragioni statistiche non pubblichiamo i tassi dei disoccupati iscritti il cui coefficiente di variazione è superiore a quello indicato per le categorie da A fino a D.

<sup>4</sup> Valori del tasso dei disoccupati iscritti riveduti. Ricalcolo in luglio 2016 sulla base dei dati del pooling triennale 2012-2014 sulla vita attiva della popolazione.

**Tabella 2**
**Disoccupati iscritti in Ticino**

Secondo il sesso, la nazionalità, l'età ed il distretto

		GIUGNO 2018					Media annua 2016	Media annua 2017
	Effettivi		Variatione rispetto al mese precedente		Entrate	Uscite		
<b>TOTALE</b>	<b>4'178</b>	100.0%	<b>-30</b>	-0.7%	1'206	1'242	5'877	5'667
<b>Sesso</b>								
Uomini	<b>2'360</b>	56.5%	<b>-33</b>	-1.4%	716	749	3'341	3'261
Donne	<b>1'818</b>	43.5%	<b>3</b>	0.2%	490	493	2'536	2'406
<b>Nazionalità</b>								
Svizzeri	<b>2'404</b>	57.5%	<b>26</b>	1.1%	643	622	3'156	3'025
Stranieri	<b>1'774</b>	42.5%	<b>-56</b>	-3.1%	563	620	2'721	2'643
<b>Età</b>								
15-19 anni	<b>129</b>	3.1%	<b>13</b>	11.2%	87	72	197	206
20-24 anni	<b>378</b>	9.0%	<b>-41</b>	-9.8%	127	164	602	536
25-29 anni	<b>429</b>	10.3%	<b>14</b>	3.4%	158	143	674	618
30-39 anni	<b>811</b>	19.4%	<b>-16</b>	-1.9%	248	269	1'363	1'250
40-49 anni	<b>950</b>	22.7%	<b>17</b>	1.8%	285	265	1'357	1'324
50-59 anni	<b>1'089</b>	26.1%	<b>-13</b>	-1.2%	250	267	1'265	1'308
oltre 60 anni	<b>392</b>	9.4%	<b>-4</b>	-1.0%	51	62	419	426
<b>Distretto</b>								
Bellinzona	<b>809</b>	19.4%	<b>-11</b>	-1.3%	...	...	1'042	1'015
Blenio	<b>56</b>	1.3%	<b>-4</b>	-6.7%	...	...	79	66
Leventina	<b>109</b>	2.6%	<b>-7</b>	-6.0%	...	...	186	177
Locarno	<b>555</b>	13.3%	<b>-26</b>	-4.5%	...	...	1'154	1'060
Lugano	<b>1'751</b>	41.9%	<b>18</b>	1.0%	...	...	2'296	2'252
Mendrisio	<b>682</b>	16.3%	<b>23</b>	3.5%	...	...	778	797
Riviera	<b>178</b>	4.3%	<b>-15</b>	-7.8%	...	...	275	241
Vallemaggia	<b>36</b>	0.9%	<b>-7</b>	-16.3%	...	...	65	55
Non definito	<b>2</b>	0.05%	<b>-1</b>	-33.3%	...	...	3	5

**Tabella 3**
**Tasso dei disoccupati iscritti in Ticino**

Secondo il sesso, la nazionalità, l'età ed il distretto

		GIUGNO 2018			Media annua 2016 <sup>3</sup>	Media annua 2017 <sup>3</sup>
	% <sup>1</sup>	CV <sup>2</sup>	Variatione rispetto al mese prec. in punti perc.	%	%	
<b>TOTALE</b>	<b>2.5</b>	<b>A</b>	<b>-</b>	<b>3.5</b>	<b>3.4</b>	
<b>Sesso</b>						
Uomini	2.5	A	-	3.6	3.5	
Donne	2.5	B	-	3.4	3.3	
<b>Nazionalità</b>						
Svizzeri	2.1	A	0.1	2.7	2.6	
Stranieri	3.5	B	-0.1	5.4	5.2	
<b>Età</b>						
15-19 anni	2.4	C	0.3	3.6	3.8	
20-24 anni	3.7	C	-0.4	5.9	5.3	
25-29 anni	2.8	C	-	4.5	4.1	
30-39 anni	2.2	B	-0.1	3.7	3.4	
40-49 anni	2.0	B	0.1	2.8	2.8	
50-59 anni	2.9	B	-	3.3	3.5	
oltre 60 anni	2.7	C	-	2.9	2.9	
<b>Distretto</b>						
Bellinzona	3.3	B	-0.1	4.3	4.2	
Blenio	2.2	D	-0.2	3.2	2.6	
Leventina	2.5	C	-0.2	4.3	4.1	
Locarno	1.9	B	-	3.9	3.6	
Lugano	2.4	B	-	3.2	3.1	
Mendrisio	2.8	B	0.1	3.2	3.3	
Riviera	2.9	C	-0.2	4.4	3.9	
Vallemaggia	1.2	D	-0.2	2.1	1.8	

<sup>1</sup> Valori del tasso dei disoccupati iscritti calcolati sulla base del numero di persone attive secondo il *pooling* triennale 2012-2014 sulla vita attiva della popolazione (TI: 167'563).

<sup>2</sup> Coefficiente di variazione: A=0.0-1.0%, B=1.1-2.0%, C=2.1-5.0%, D=5.1-10.0%, E=10.1-16.5%, F=16.6-25.0%, G>25%. In allineamento con la SECO, per ragioni statistiche non pubblichiamo i tassi dei disoccupati iscritti il cui coefficiente di variazione è superiore a quello indicato per le categorie da A fino a D.

<sup>3</sup> Valori medi annui riveduti. Ricalcolo in luglio 2016 sulla base dei dati del *pooling* triennale 2012-2014 sulla vita attiva della popolazione.

**Tabella 4**  
**Disoccupati iscritti in Ticino**  
*Secondo il ramo economico*

GIUGNO 2018									
		Effettivi		Variazione rispetto al mese precedente		Entrate	Uscite	Media annua 2016	Media annua 2017
<b>TOTALE</b>		<b>4'178</b>	100.0%	<b>-30</b>	<b>-0.7%</b>	1'206	1'242	5'877	5'667
<b>Ramo economico<sup>1</sup></b>									
A	Settore 1 (Agricoltura, selvicoltura e pesca)	45	1.1%	-2	-4.3%	19	23	57	66
B-F	Settore 2 (Industria)	815	19.5%	-61	-7.0%	243	303	1'215	1'180
G-T	Settore 3 (Servizi)	2'948	70.6%	15	0.5%	782	789	4'096	3'968
A 01-03	Agricoltura, selvicoltura e pesca	45	1.1%	-2	-4.3%	19	23	57	66
B 05-09	Attività estrattive	11	0.3%	-2	-15.4%	2	4	24	23
C 10-12	Industrie alimentari, delle bevande, del tabacco	45	1.1%	-10	-18.2%	13	23	76	72
C 13-14	Tessili e abbigliamento	10	0.2%	-	-	1	1	17	19
C 15	Industria del cuoio e scarpe	5	0.1%	1	25.0%	1	-	6	5
C 16	Articoli in legno, sughero, paglia e intreccio	11	0.3%	-5	-31.3%	2	7	45	28
C 17-18	Industria della carta, stampa	20	0.5%	-3	-13.0%	3	6	27	28
C 19-21	Industria chimica, raffinazione del petrolio	39	0.9%	10	34.5%	15	5	43	47
C 22	Articoli in gomma e materie plastiche	8	0.2%	-1	-11.1%	2	3	18	21
C 23	Prodotti in vetro, in ceramica e in cemento	14	0.3%	-4	-22.2%	-	4	25	22
C 24-25	Metallurgia e prodotti in metallo	73	1.7%	-7	-8.8%	14	23	99	99
C 26-27	Elettrotecnica, elettronica, orologi e ottica	64	1.5%	-5	-7.2%	13	14	106	68
C 2652	Orologi	25	0.6%	1	4.2%	4	3	21	20
C 28	Produzione di macchinari e apparecchiature	30	0.7%	-	-	10	10	35	36
C 29-30	Fabbricazione di veicoli	11	0.3%	-3	-21.4%	2	5	18	15
C 31-33	Mobili; Riparazione di macchine	38	0.9%	-2	-5.0%	10	12	63	64
D 35	Fornitura di energia	11	0.3%	3	37.5%	5	2	17	17
E 36-39	Riciclaggio, raccolta, tratt. e fornitura di acqua	16	0.4%	7	77.8%	10	3	10	14
F 41-43	Costruzioni	409	9.8%	-40	-8.9%	140	181	588	605
G 45-47	Commercio, riparazione di auto, settore auto	648	15.5%	-4	-0.6%	161	167	901	828
G 45	Commercio, riparazione di auto	109	2.6%	10	10.1%	41	32	136	122
G 46	Commercio all'ingrosso	257	6.2%	13	5.3%	69	56	304	297
G 47	Commercio al dettaglio	282	6.7%	-27	-8.7%	51	79	460	408
H 49-53	Traffico e trasporti	168	4.0%	14	9.1%	49	35	165	158

Continuazione della tabella alla pagina successiva

**Tabella 4 - continuazione**  
**Disoccupati iscritti in Ticino**  
*Secondo il ramo economico*

		GIUGNO 2018				Entrate	Uscite	Media annua 2016	Media annua 2017
		Effettivi		Variazione rispetto al mese precedente					
<b>Ramo economico<sup>1</sup> - continuazione</b>									
I 55-56	Alloggio e ristorazione	<b>416</b>	10.0%	<b>-39</b>	-8.6%	135	175	1'005	933
J 58-63	Informazione e comunicazione	<b>134</b>	3.2%	<b>22</b>	19.6%	41	21	140	126
-J 62	-Informatica	48	1.1%	-2	-4.0%	6	9	51	53
K 64-66	Attività finanziarie e assicurative	<b>264</b>	6.3%	<b>5</b>	1.9%	48	44	249	301
-K 64	-Banche	145	3.5%	10	7.4%	26	17	136	155
-K 65	-Assicurazioni	24	0.6%	-4	-14.3%	4	7	26	31
L 68	Attività immobiliari	<b>53</b>	1.3%	<b>-3</b>	-5.4%	11	13	61	61
M 69-75	Attività professionali, scientifiche e tecniche	<b>309</b>	7.4%	<b>-2</b>	-0.6%	77	84	377	377
-M 72	-Ricerca e sviluppo	9	0.2%	2	28.6%	2	-	10	15
N 77-82	Attività amministrative e di servizi di supporto	<b>186</b>	4.5%	<b>9</b>	5.1%	55	49	262	229
O 84	Amministrazione pubblica, ass. sociale	<b>114</b>	2.7%	<b>6</b>	5.6%	37	32	147	142
P 85	Istruzione	<b>84</b>	2.0%	<b>9</b>	12.0%	28	20	95	97
Q 86-89	Sanità e assistenza sociale	<b>310</b>	7.4%	<b>-3</b>	-1.0%	68	75	357	391
R 90-93	Attività artistiche, di intrattenimento e divertimento	<b>56</b>	1.3%	<b>-3</b>	-5.1%	15	18	99	90
S 94-96	Altre attività di servizi	<b>89</b>	2.1%	<b>-2</b>	-2.2%	20	23	137	127
T 97-98	Famiglie private	<b>117</b>	2.8%	<b>6</b>	5.4%	37	33	101	107
00	Non specificato, altri	<b>370</b>	8.9%	<b>18</b>	5.1%	162	127	509	454

<sup>1</sup> Nomenclatura generale delle attività economiche 2008 (NOGA 2008)

**Tabella 5**  
**Tasso dei disoccupati iscritti registrato in Ticino**  
 Secondo il ramo economico

		GIUGNO 2018			Media annua 2016 <sup>4</sup> %	Media annua 2017 <sup>4</sup> %
		% <sup>2</sup>	CV <sup>3</sup>	Variazione rispetto al mese prec. in punti perc.		
<b>TOTALE</b>		<b>2.5</b>	<b>A</b>	<b>-</b>	3.5	3.4
<b>Ramo economico<sup>1/5</sup></b>						
A	Settore 1 (Agricoltura, selvicoltura e pesca)	1.9	D	<b>-0.1</b>	2.4	2.8
B-F	Settore 2 (Industria)	3.4	B	<b>-0.3</b>	5.1	4.9
G-T	Settore 3 (Servizi)	2.6	A	<b>-</b>	3.6	3.5
A 01-03	Agricoltura, selvicoltura e pesca	1.9	D	<b>-0.1</b>	2.4	2.8
B 05-09	Attività estrattive	...	F	...	...	...
C 10-12	Industrie alimentari, delle bevande, del tabacco	3.4	D	<b>-0.8</b>	5.8	5.5
C 13-14	Tessili e abbigliamento	...	E	...	...	...
C 15	Industria del cuoio e scarpe	...	G	...	...	...
C 16	Articoli in legno, sughero, paglia e intreccio	...	E	...	...	...
C 17-18	Industria della carta, stampa	...	E	...	...	...
C 19-21	Industria chimica, raffinazione del petrolio	3.2	D	<b>0.8</b>	3.5	3.9
C 22	Articoli in gomma e materie plastiche	...	E	...	...	...
C 23	Prodotti in vetro, in ceramica e in cemento	...	E	...	...	...
C 24-25	Metallurgia e prodotti in metallo	3.9	D	<b>-0.4</b>	5.3	5.3
C 26-27	Elettrotecnica, elettronica, orologi e ottica	3.0	D	<b>-0.3</b>	5.0	3.2
C 2652	Orologi	...	E	...	...	...
C 28	Produzione di macchinari e apparecchiature	3.3	D	<b>-</b>	3.9	3.9
C 29-30	Fabbricazione di veicoli	...	F	...	...	...
C 31-33	Mobili; Riparazione di macchine	3.1	D	<b>-0.2</b>	5.2	5.3
D 35	Fornitura di energia	0.8	D	<b>0.2</b>	1.3	1.3
E 36-39	Riciclaggio, raccolta, tratt. e fornitura di acqua	...	E	...	...	...
F 41-43	Costruzioni	3.9	C	<b>-0.4</b>	5.7	5.8
G 45-47	Commercio, riparazione di auto, settore auto	3.1	B	<b>-</b>	4.3	4.0
G 45	Commercio, riparazione di auto	3.3	D	<b>0.3</b>	4.1	3.7
G 46	Commercio all'ingrosso	3.5	C	<b>0.1</b>	4.2	4.1
G 47	Commercio al dettaglio	2.7	C	<b>-0.3</b>	4.5	4.0
H 49-53	Traffico e trasporti	2.3	C	<b>0.2</b>	2.3	2.2

Continuazione della tabella alla pagina successiva

**Tabella 5 - continuazione**  
**Tasso dei disoccupati iscritti registrato in Ticino**  
 Secondo il ramo economico

		GIUGNO 2018			Media annua 2016 <sup>4</sup>	Media annua 2017 <sup>4</sup>
		% <sup>2</sup>	CV <sup>3</sup>	Variatione rispetto al mese prec. in punti perc.	%	%
<b>Ramo economico<sup>1/5</sup> - continuazione</b>						
I 55-56	Alloggio e ristorazione	5.2	C	-0.5	12.5	11.6
J 58-63	Informazione e comunicazione	2.7	C	0.4	2.9	2.6
-J 62	-Informatica	2.6	D	-0.2	2.8	2.9
K 64-66	Attività finanziarie e assicurative	2.2	C	-	2.1	2.5
-K 64	-Banche	1.9	C	0.1	1.8	2.0
-K 65	-Assicurazioni	1.8	D	-0.3	1.9	2.4
L 68	Attività immobiliari	3.2	D	-0.2	3.7	3.7
M 69-75	Attività professionali, scientifiche e tecniche	2.4	C	-	2.9	2.9
-M 72	-Ricerca e sviluppo	...	E	...	...	...
N 77-82	Attività amministrative e di servizi di supporto <sup>6</sup>	...	C	...	...	...
O 84	Amministrazione pubblica, ass. sociale	1.2	C	0.1	1.5	1.5
P 85	Istruzione	1.0	C	0.1	1.1	1.1
Q 86-89	Sanità e assistenza sociale	1.8	C	-	2.1	2.2
R 90-93	Attività artistiche, di intrattenimento e divertimento	2.7	D	-0.2	4.9	4.4
S 94-96	Altre attività di servizi	1.9	C	-	2.9	2.7
T 97-98	Famiglie private	...	G	...	...	...
00	Non specificato, altri	...	G	...	...	...

<sup>1</sup> Nomenclatura generale delle attività economiche 2008 (NOGA 2008)

<sup>2</sup> Valori del tasso dei disoccupati iscritti calcolati sulla base del numero di persone attive secondo il *pooling* triennale 2012-2014 sulla vita attiva della popolazione (TI: 167'563).

<sup>3</sup> Coefficiente di variazione: A=0.0-1.0%, B=1.1-2.0%, C=2.1-5.0%, D=5.1-10.0%, E=10.1-16.5%, F=16.6-25.0%, G>25%. In allineamento con la SECO, per ragioni statistiche non pubblichiamo i tassi dei disoccupati iscritti il cui coefficiente di variazione è superiore a quello indicato per le categorie da A fino a D.

<sup>4</sup> Valori medi annui riveduti. Ricalcolo in luglio 2016 sulla base dei dati del *pooling* triennale 2012-2014 sulla vita attiva della popolazione.

<sup>5</sup> 26'728 persone attive secondo il *pooling* triennale 2012-2014 non appartengono a nessun ramo economico, tra queste vi sono 12'996 persone non occupate. Per questo motivo i tassi dei disoccupati iscritti secondo il ramo economico sono stati lievemente sovrastimati e non sono direttamente paragonabili con gli altri tassi dei disoccupati iscritti della statistica SECO.

<sup>6</sup> Non è possibile calcolare il tasso dei disoccupati iscritti in quanto il sottogruppo NOGA 781 "Attività di agenzie di collocamento" comprende anche disoccupati appartenenti ad altre attività economiche.

**Tabella 6**  
**Disoccupati iscritti in Ticino**  
 Secondo il gruppo professionale

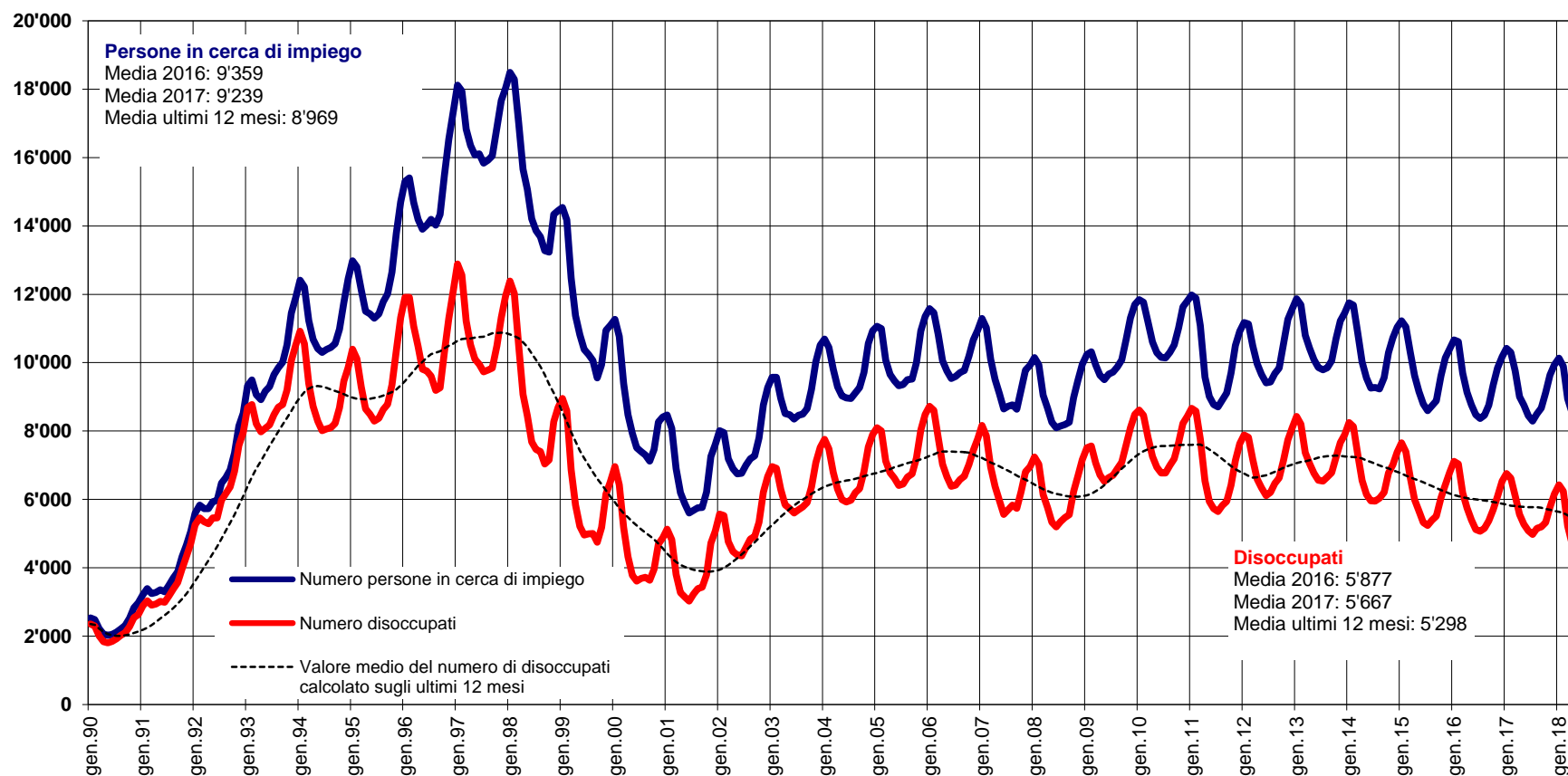
GIUGNO 2018									
	Effettivi		Variazione rispetto al mese precedente		Entrate	Uscite	Media	Media	
							annua	annua	
							2016	2017	
<b>TOTALE</b>	<b>4'178</b>	100.0%	<b>-30</b>	-0.7%	1'206	1'242	5'877	5'667	
<b>Gruppo professionale<sup>1</sup></b>									
11 Agricoltura, selvicoltura e allevamento	67	1.6%	-4	-5.6%	30	34	126	122	
21 Industria alimentare, bevande e tabacco	19	0.5%	-9	-32.1%	7	16	46	38	
22 Industria tessile e cuoio	11	0.3%	3	37.5%	5	2	14	11	
23 Lavorazione della ceramica e del vetro	-	-	-	-	-	-	1	1	
24 Lavorazione dei metalli e costruzione di macchine	61	1.5%	-3	-4.7%	21	24	101	83	
25 Elettrotecnica, elettronica, orologi, veicoli, app.	103	2.5%	1	1.0%	34	33	131	123	
26 Industria del legno e della carta	16	0.4%	2	14.3%	6	5	40	27	
27 Industria grafica	16	0.4%	-	-	4	4	13	11	
28 Trattamento chimico e delle materie sintetiche	15	0.4%	1	7.1%	7	6	22	19	
29 Altre professioni del settore industriale	122	2.9%	8	7.0%	31	23	176	165	
31 Ingegneri	52	1.2%	-6	-10.3%	18	23	73	74	
32 Tecnici	45	1.1%	5	12.5%	8	3	51	45	
33-34 Disegnatori tecnici	73	1.7%	-1	-1.4%	17	18	97	102	
35 Macchinisti	31	0.7%	-6	-16.2%	9	15	48	57	
36 Informatica	60	1.4%	1	1.7%	12	11	61	67	
41 Professioni dell'edilizia	351	8.4%	-27	-7.1%	139	166	526	529	
42 Professioni industrie estrattive, lavorazione pietra, produzione materiale costruzione	13	0.3%	-1	-7.1%	1	2	21	20	
51 Professioni commerciali e della vendita	396	9.5%	-3	-0.8%	85	87	592	534	
52 Pubblicità, marketing, turismo, amministrazione fiduciaria	87	2.1%	2	2.4%	17	15	92	82	
53 Professioni dei trasporti e della circolazione	124	3.0%	-6	-4.6%	31	37	172	160	
54 Professioni delle poste e delle telecomunic.	19	0.5%	-1	-5.0%	6	7	30	27	
61 Professioni alberghiere e dell'economia domestica	577	13.8%	-35	-5.7%	199	238	1'162	1'085	
62 Professioni della pulizia e dei servizi personali	218	5.2%	-6	-2.7%	65	72	271	256	
71 Imprenditori, direttori e funzionari dirigenti	174	4.2%	12	7.4%	42	31	217	206	
72 Professioni commerciali e amministrative	693	16.6%	5	0.7%	173	170	831	828	
73 Esperti bancari e assicurativi dipl.	166	4.0%	4	2.5%	25	20	158	180	
74 Professioni relative alla sicurezza	55	1.3%	-5	-8.3%	9	13	72	75	
75 Professioni giuridiche	9	0.2%	-	-	4	4	14	12	
81 Professioni dei mass-media e simili	43	1.0%	13	43.3%	18	5	43	34	
82 Professioni artistiche e simili	42	1.0%	5	13.5%	16	11	59	55	
83-84 Assistenza sociale e spirituale e educazione	92	2.2%	-4	-4.2%	20	24	121	119	
85 Scienze sociali, umanistiche e naturali	24	0.6%	-	-	7	8	33	34	
86 Professioni della sanità	260	6.2%	7	2.8%	65	58	292	305	
87 Sport e divertimento	10	0.2%	2	25.0%	6	4	16	14	
91 Professioni del settore dei servizi n.i.a.	20	0.5%	4	25.0%	6	2	15	17	
92-93 Personale con attività professionale non definibile	8	0.2%	3	60.0%	4	2	141	151	
Non specificato	106	2.54%	9	9.3%	59	49	1	-	

<sup>1</sup> Nomenclatura svizzera 2000 delle professioni (BN-2000)



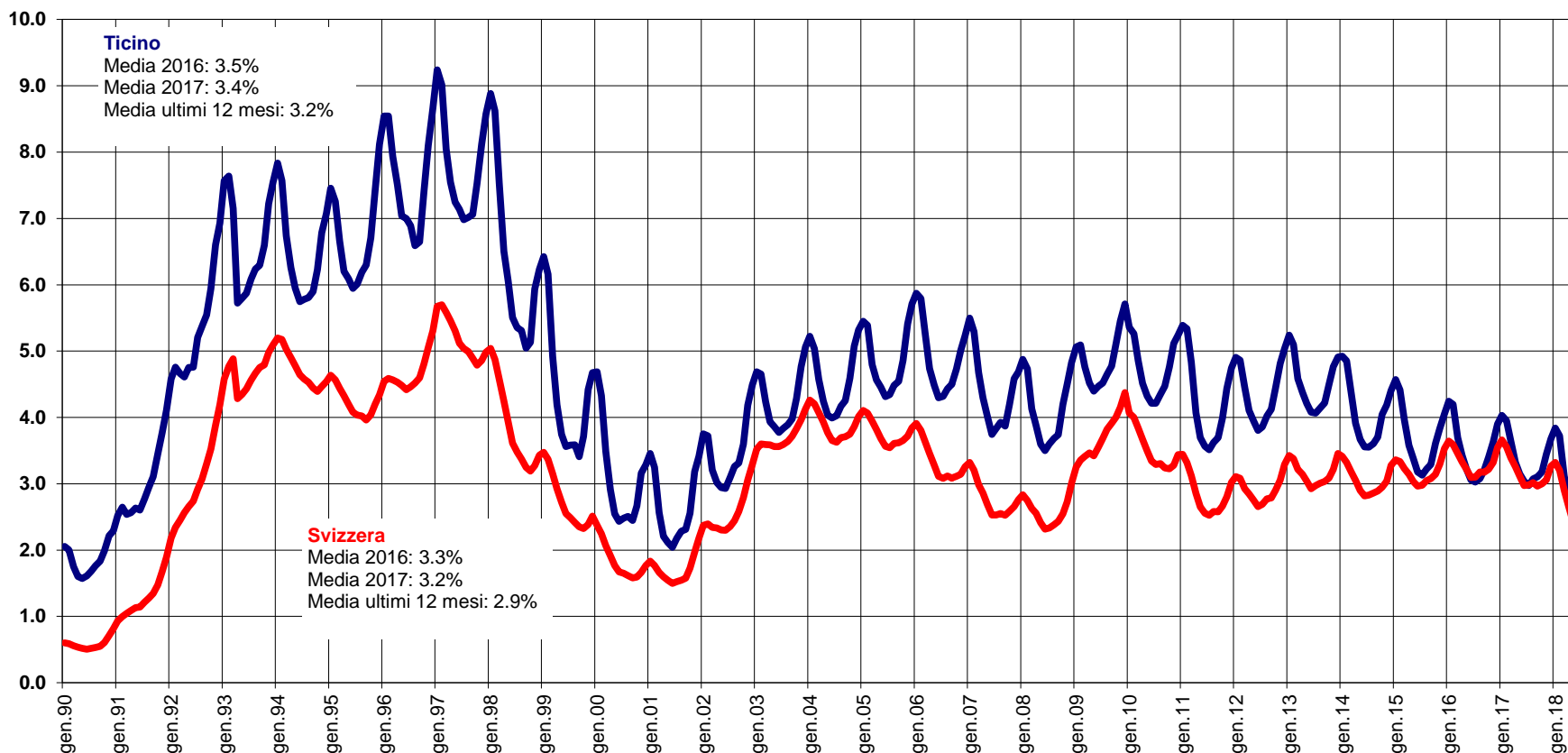
**Grafico 1**

**Persone in cerca di impiego e disoccupati iscritti in Ticino**  
 Evoluzione dal 1990



## Grafico 2

### Tasso dei disoccupati iscritti in Ticino ed in Svizzera Evoluzione dal 1990<sup>1/2</sup>

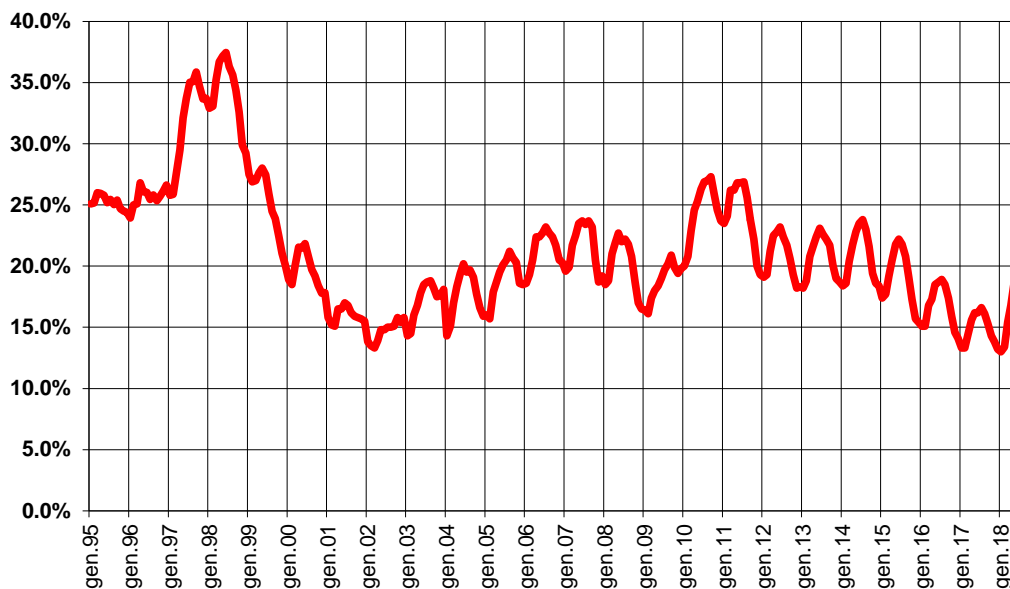


<sup>1</sup> Tasso dei disoccupati iscritti: percentuale di disoccupati sul totale delle persone attive. Dal 2014 fa stato il numero di persone attive secondo il *pooling* triennale calcolato dall'Ufficio federale di statistica (UFS) in base ai dati delle rilevazioni strutturali del 2012, 2013 e 2014 sulla vita attiva della popolazione (TI: 167'563 persone, CH: 4'493'249). Dal 1990 al 1999 fa stato il CFP 1990 (TI: 139'428 persone, CH: 3'621'716), dal 2000 al 2009 il CFP 2000 (TI: 148'509 persone, CH: 3'946'988) e dal 2010 al 2013 la Rilevazione strutturale (RS) del censimento federale della popolazione 2010 (TI: 160'784 persone, CH: 4'322'899).

<sup>2</sup> Valori da gennaio 2014 riveduti. Ricalcolo in luglio 2016 sulla base dei dati del *pooling* triennale 2012-2014 sulla vita attiva della popolazione.

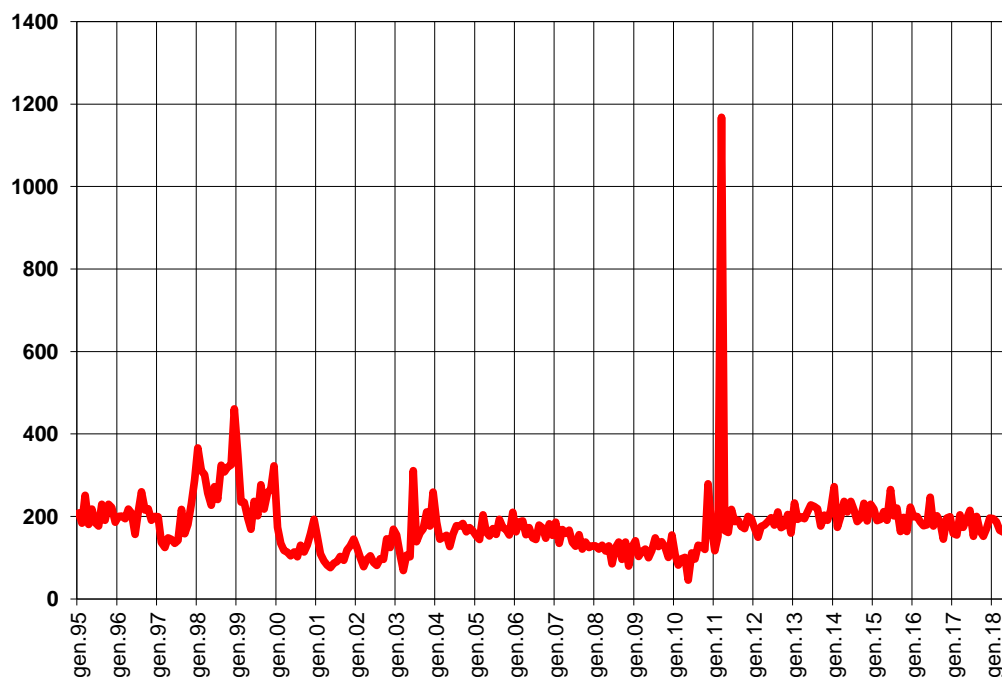
### Grafico 3

Proporzione rappresentata dai disoccupati di lunga durata sul totale dei disoccupati iscritti in Ticino - *Evoluzione dal 1995*



### Grafico 4

Persone in cerca di impiego iscritte in Ticino che mensilmente esauriscono il diritto alle indennità LADI e non possono riaprire un nuovo termine quadro  
*Evoluzione dal 1995*<sup>1</sup>



<sup>1</sup> Valori 2018 provvisori.

**Tabella 7**
**Lavoro ridotto – aziende, dipendenti colpiti, ore di lavoro perse e dipendenti equivalenti (in base ai conteggi delle casse di disoccupazione)**

Situazione in Ticino dal 2004

 Dati annuali e dati mensili<sup>1</sup>

	TICINO				
	Aziende n. aziende	Dipendenti colpiti effettivi	Ore di lavoro perse n. ore	var. <sup>2</sup> %	Dipendenti equivalenti effettivi <sup>3</sup>
<b>2004</b>	57	547	376'839	...	174
<b>2005</b>	51	423	328'195	-12.9	152
<b>2006</b>	29	192	154'113	-53.0	71
<b>2007</b>	17	148	108'573	-29.5	50
<b>2008</b>	16	411	259'952	139.4	120
<b>2009</b>	197	5'958	3'623'343	1'293.9	1'677
<b>2010</b>	135	2'642	1'288'638	-64.4	597
<b>2011</b>	66	1'209	692'175	-46.3	320
<b>2012</b>	69	1'380	845'635	22.2	391
<b>2013</b>	50	1'073	563'587	-33.4	261
<b>2014</b>	12	202	115'127	-79.6	53
<b>2015</b>	45	626	360'755	213.4	167
<b>2016</b>	47	942	500'177	38.6	232
<b>2017<sup>4</sup></b>	<b>28</b>	<b>696</b>	<b>371'529</b>	<b>-25.0</b>	<b>172</b>
gennaio	48	1'678	73'784	96.9	410
febbraio	47	1'426	62'732	33.5	349
marzo	48	1'261	69'971	33.8	389
aprile	42	950	40'830	-12.2	227
maggio	37	786	35'655	-5.5	198
giugno	36	804	28'303	-44.0	157
luglio	24	654	23'328	-29.8	130
agosto	9	384	11'685	-41.0	65
settembre	10	123	8'451	-70.1	47
ottobre	12	128	6'673	-84.6	37
novembre	10	84	5'712	-86.5	32
dicembre	7	78	4'405	-92.3	24
<b>2018<sup>4</sup></b>					
gennaio	8	133	10'958	-85.1	61
febbraio	6	353	11'657	-81.4	65
marzo	6	417	17'391	-75.1	97
<b>aprile</b>	<b>10</b>	<b>555</b>	<b>24'476</b>	<b>-40.1</b>	<b>136</b>

<sup>1</sup> Valori relativi alle riduzioni dell'orario di lavoro conteggiate e indennizzate dalle casse di disoccupazione.

<sup>2</sup> Variazione rispetto allo stesso periodo dell'anno precedente.

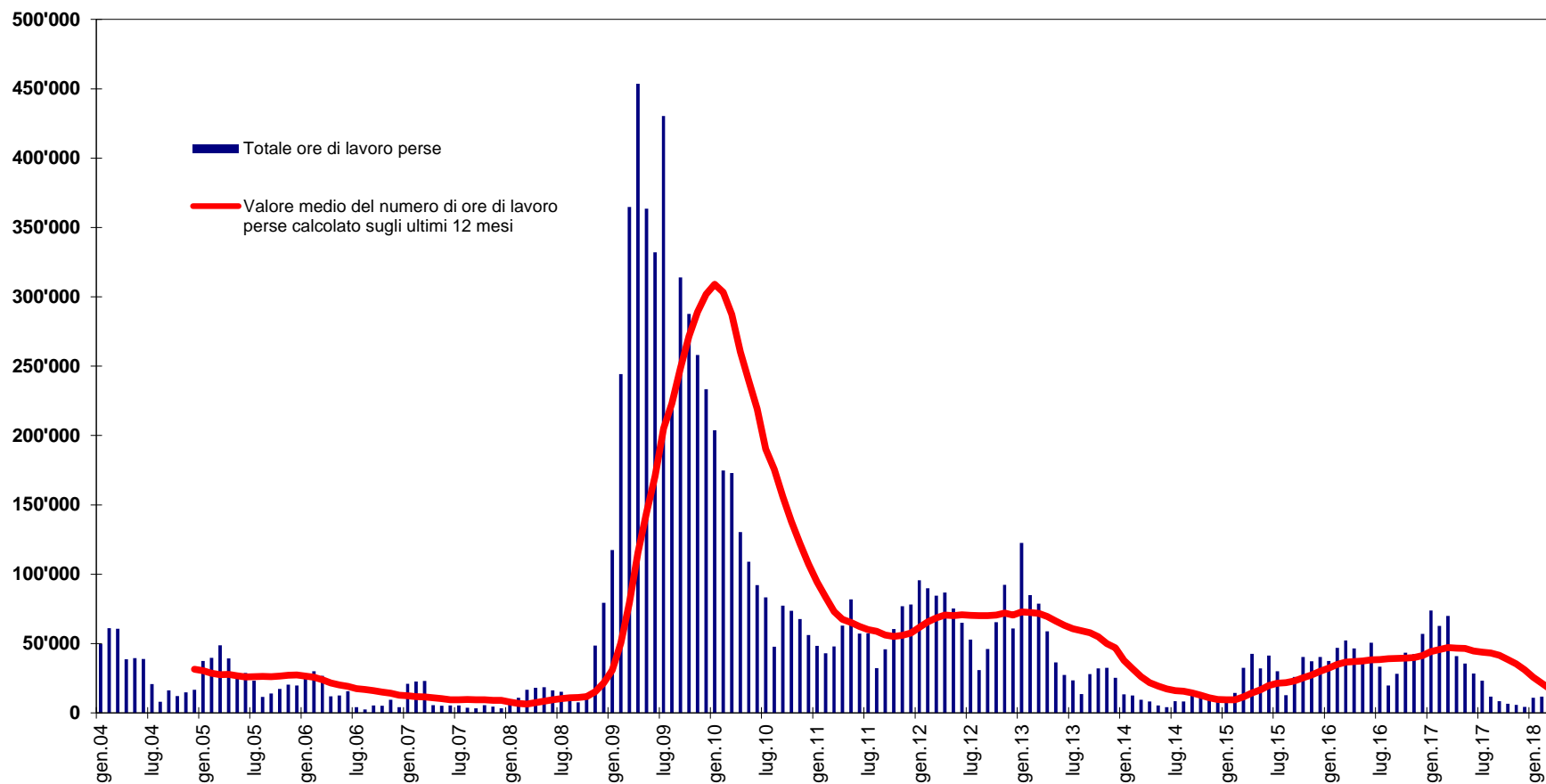
<sup>3</sup> Numero di dipendenti equivalenti al tempo pieno, calcolati dividendo il totale delle ore perse per il numero di ore lavorative del periodo preso in considerazione: 180 (dato mensile) e 2'160 (dato annuale).

<sup>4</sup> Valori provvisori.

**Grafico 5**

**Lavoro ridotto – ore di lavoro perse (in base ai conteggi delle casse di disoccupazione)**

*Evoluzione dal 2004<sup>1</sup>*



<sup>1</sup> Valori 2017 e 2018 provvisori.