

Tabella 1
Persone in cerca di impiego, disoccupati e tasso dei disoccupati iscritti
Situazione in Ticino ed in Svizzera dal 1995

	TICINO							SVIZZERA		
	Persone in cerca di impiego		Disoccupati		Tasso dei disoccupati iscritti ¹			Tasso dei disoccupati iscritti ¹		
	effettivi	var. ² %	effettivi	var. ² %	%	CV ³	var. in punti perc. ²	%	CV ³	var. in punti perc. ²
2000	8'443	-25.3	4'573	-24.9	3.1		-1.3	1.8		-0.9
2001	6'618	-21.6	3'907	-14.6	2.6		-0.5	1.7		-0.1
2002	7'575	14.4	5'136	31.5	3.5		0.9	2.5		0.8
2003	9'069	19.7	6'309	22.8	4.2		0.7	3.7		1.2
2004	9'733	7.3	6'749	7.0	4.5		0.3	3.9		0.2
2005	10'105	3.8	7'218	7.0	4.9		0.4	3.8		-0.1
2006	10'342	2.4	7'260	0.6	4.9		-	3.3		-0.5
2007	9'559	-7.6	6'513	-10.3	4.4		-0.5	2.8		-0.5
2008	8'931	-6.6	6'097	-6.4	4.1		-0.3	2.6		-0.2
2009	10'221	14.4	7'242	18.8	4.9		0.8	3.7		1.1
2010	10'938	7.0	7'593	4.8	4.7	B	-0.2	3.5	A	-0.2
2011	10'015	-8.4	6'819	-10.2	4.2	B	-0.5	2.8	A	-0.7
2012	10'350	3.3	7'018	2.9	4.4	B	0.2	2.9	A	0.1
2013	10'650	2.9	7'261	3.5	4.5	B	0.1	3.2	A	0.3
2014⁴	10'280	-3.5	6'810	-6.2	4.1	A	-0.4	3.0	A	-0.2
2015⁴	9'710	-5.5	6'175	-9.3	3.7	A	-0.4	3.2	A	0.2
2016⁴	9'359	-3.6	5'877	-4.8	3.5	A	-0.2	3.3	A	0.1
2017	9'239	-1.3	5'667	-3.6	3.4	A	-0.1	3.2	A	-0.1
gennaio	10'419	-2.4	6'757	-5.0	4.0	A	-0.2	3.7	A	0.1
febbraio	10'300	-2.9	6'623	-5.8	4.0	A	-0.2	3.6	A	-
marzo	9'754	0.7	6'106	-1.4	3.6	A	-0.1	3.4	A	-0.1
aprile	9'002	-1.4	5'566	-3.2	3.3	A	-0.1	3.3	A	-
maggio	8'758	-0.1	5'274	-2.4	3.1	A	-0.1	3.1	A	-0.1
giugno	8'455	-0.3	5'091	-0.5	3.0	A	-0.1	3.0	A	-0.1
luglio	8'295	-0.9	4'982	-1.7	3.0	A	-	3.0	A	-0.1
agosto	8'507	0.5	5'152	-0.04	3.1	A	-	3.0	A	-0.2
settembre	8'675	-1.0	5'202	-3.2	3.1	A	-0.1	3.0	A	-0.2
ottobre	9'124	-2.4	5'323	-6.6	3.2	A	-0.2	3.0	A	-0.2
novembre	9'641	-2.0	5'773	-5.1	3.4	A	-0.2	3.1	A	-0.2
dicembre	9'936	-2.3	6'160	-5.8	3.7	A	-0.2	3.3	A	-0.2
2018										
gennaio	10'131	-2.8	6'431	-4.8	3.8	A	-0.2	3.3	A	-0.4
febbraio	9'890	-4.0	6'239	-5.8	3.7	A	-0.3	3.2	A	-0.4
marzo	8'945	-8.3	5'223	-14.5	3.1	A	-0.5	2.9	A	-0.5
aprile	8'539	-5.1	4'705	-15.5	2.8	A	-0.5	2.7	A	-0.6
maggio	8'075	-7.8	4'208	-20.2	2.5	A	-0.6	2.4	A	-0.7
giugno	7'865	-7.0	4'178	-17.9	2.5	A	-0.5	2.4	A	-0.6
luglio	7'883	-5.0	4'084	-18.0	2.4	A	-0.6	2.4	A	-0.6
agosto	8'210	-3.5	4'430	-14.0	2.6	A	-0.5	2.4	A	-0.6
settembre	8'234	-5.1	4'527	-13.0	2.7	A	-0.4	2.4	A	-0.6

¹ Percentuale di disoccupati sul totale delle persone attive. Dal 2014 fa stato il numero di persone attive secondo il pooling triennale calcolato dall'Ufficio federale di statistica (UFS) in base ai dati delle rilevazioni strutturali del 2012, 2013 e 2014 sulla vita attiva della popolazione (TI: 167'563 persone, CH: 4'493'249). Dal 2000 al 2009 fa stato il CFP 2000 (TI: 148'509 persone, CH: 3'946'988) e dal 2010 al 2013 la Rilevazione strutturale (RS) del censimento federale della popolazione 2010 (TI: 160'784 persone, CH: 4'322'899).

² Variazione rispetto allo stesso periodo dell'anno precedente.

³ Coefficiente di variazione: A=0.0-1.0%, B=1.1-2.0%, C=2.1-5.0%, D=5.1-10.0%, E=10.1-16.5%, F=16.6-25.0%, G>25%. In allineamento con la SECO, per ragioni statistiche non pubblichiamo i tassi dei disoccupati iscritti il cui coefficiente di variazione è superiore a quello indicato per le categorie da A fino a D.

⁴ Valori del tasso dei disoccupati iscritti riveduti. Ricalcolo in luglio 2016 sulla base dei dati del pooling triennale 2012-2014 sulla vita attiva della popolazione.

Tabella 2
Disoccupati iscritti in Ticino

Secondo il sesso, la nazionalità, l'età ed il distretto

SETTEMBRE 2018									
	Effettivi		Variazione rispetto al mese precedente		Entrate	Uscite	Media annua	Media annua	
							2016	2017	
TOTALE	4'527	100.0%	97	2.2%	1'470	1'382	5'877	5'667	
Sesso									
Uomini	2'590	57.2%	62	2.5%	860	804	3'341	3'261	
Donne	1'937	42.8%	35	1.8%	610	578	2'536	2'406	
Nazionalità									
Svizzeri	2'534	56.0%	39	1.6%	790	757	3'156	3'025	
Stranieri	1'993	44.0%	58	3.0%	680	625	2'721	2'643	
Età									
15-19 anni	232	5.1%	46	24.7%	169	119	197	206	
20-24 anni	465	10.3%	44	10.5%	233	189	602	536	
25-29 anni	433	9.6%	7	1.6%	174	169	674	618	
30-39 anni	861	19.0%	4	0.5%	305	302	1'363	1'250	
40-49 anni	1'008	22.3%	10	1.0%	294	283	1'357	1'324	
50-59 anni	1'135	25.1%	-19	-1.6%	234	255	1'265	1'308	
oltre 60 anni	393	8.7%	5	1.3%	61	65	419	426	
Distretto									
Bellinzona	855	18.9%	1	0.1%	1'042	1'015	
Blenio	42	0.9%	-1	-2.3%	79	66	
Leventina	122	2.7%	10	8.9%	186	177	
Locarno	560	12.4%	13	2.4%	1'154	1'060	
Lugano	1'972	43.6%	51	2.7%	2'296	2'252	
Mendrisio	755	16.7%	20	2.7%	778	797	
Riviera	178	3.9%	-1	-0.6%	275	241	
Vallemaggia	40	0.9%	3	8.1%	65	55	
Non definito	3	0.07%	1	50.0%	3	5	

Tabella 3
Tasso dei disoccupati iscritti in Ticino

Secondo il sesso, la nazionalità, l'età ed il distretto

SETTEMBRE 2018					
	% ¹	CV ²	Variazione rispetto al mese prec. in punti perc.	Media annua 2016 ³ %	Media annua 2017 ³ %
TOTALE	2.7	A	0.1	3.5	3.4
Sesso					
Uomini	2.8	A	0.1	3.6	3.5
Donne	2.6	B	-	3.4	3.3
Nazionalità					
Svizzeri	2.2	A	0.1	2.7	2.6
Stranieri	3.9	B	0.1	5.4	5.2
Età					
15-19 anni	4.3	C	0.9	3.6	3.8
20-24 anni	4.6	C	0.5	5.9	5.3
25-29 anni	2.9	C	0.1	4.5	4.1
30-39 anni	2.3	B	-	3.7	3.4
40-49 anni	2.1	B	-	2.8	2.8
50-59 anni	3.0	B	-0.1	3.3	3.5
oltre 60 anni	2.7	C	-	2.9	2.9
Distretto					
Bellinzona	3.5	B	-	4.3	4.2
Blenio	1.7	D	-	3.2	2.6
Leventina	2.8	C	0.2	4.3	4.1
Locarno	1.9	B	0.1	3.9	3.6
Lugano	2.7	B	0.1	3.2	3.1
Mendrisio	3.1	B	0.1	3.2	3.3
Riviera	2.9	C	-	4.4	3.9
Vallemaggia	1.3	D	0.1	2.1	1.8

¹ Valori del tasso dei disoccupati iscritti calcolati sulla base del numero di persone attive secondo il *pooling* triennale 2012-2014 sulla vita attiva della popolazione (TI: 167'563).

² Coefficiente di variazione: A=0.0-1.0%, B=1.1-2.0%, C=2.1-5.0%, D=5.1-10.0%, E=10.1-16.5%, F=16.6-25.0%, G>25%. In allineamento con la SECO, per ragioni statistiche non pubblichiamo i tassi dei disoccupati iscritti il cui coefficiente di variazione è superiore a quello indicato per le categorie da A fino a D.

³ Valori medi annui riveduti. Ricalcolo in luglio 2016 sulla base dei dati del *pooling* triennale 2012-2014 sulla vita attiva della popolazione.

Tabella 4
Disoccupati iscritti in Ticino
 Secondo il ramo economico

SETTEMBRE 2018									
		Effettivi		Variazione rispetto al mese precedente		Entrate	Uscite	Media annua 2016	Media annua 2017
TOTALE		4'527	100.0%	97	2.2%	1'470	1'382	5'877	5'667
Ramo economico¹									
A	Settore 1 (Agricoltura, selvicoltura e pesca)	55	1.2%	5	10.0%	19	16	57	66
B-F	Settore 2 (Industria)	812	17.9%	-15	-1.8%	255	281	1'215	1'180
G-T	Settore 3 (Servizi)	3'194	70.6%	64	2.0%	959	924	4'096	3'968
A 01-03	Agricoltura, selvicoltura e pesca	55	1.2%	5	10.0%	19	16	57	66
B 05-09	Attività estrattive	10	0.2%	-1	-9.1%	2	3	24	23
C 10-12	Industrie alimentari, delle bevande, del tabacco	36	0.8%	-3	-7.7%	11	15	76	72
C 13-14	Tessili e abbigliamento	4	0.1%	-1	-20.0%	-	2	17	19
C 15	Industria del cuoio e scarpe	5	0.1%	1	25.0%	1	-	6	5
C 16	Articoli in legno, sughero, paglia e intreccio	20	0.4%	-1	-4.8%	7	8	45	28
C 17-18	Industria della carta, stampa	20	0.4%	-1	-4.8%	2	4	27	28
C 19-21	Industria chimica, raffinazione del petrolio	43	0.9%	6	16.2%	17	11	43	47
C 22	Articoli in gomma e materie plastiche	9	0.2%	2	28.6%	6	4	18	21
C 23	Prodotti in vetro, in ceramica e in cemento	12	0.3%	-1	-7.7%	4	5	25	22
C 24-25	Metallurgia e prodotti in metallo	63	1.4%	-10	-13.7%	18	30	99	99
C 26-27	Elettrotecnica, elettronica, orologi e ottica	46	1.0%	-11	-19.3%	8	19	106	68
C 2652	Orologi	12	0.3%	-7	-36.8%	5	12	21	20
C 28	Produzione di macchinari e apparecchiature	36	0.8%	9	33.3%	16	6	35	36
C 29-30	Fabbricazione di veicoli	9	0.2%	1	12.5%	1	-	18	15
C 31-33	Mobili; Riparazione di macchine	39	0.9%	6	18.2%	10	5	63	64
D 35	Fornitura di energia	14	0.3%	-2	-12.5%	4	6	17	17
E 36-39	Riciclaggio, raccolta, tratt. e fornitura di acqua	13	0.3%	-	-	5	5	10	14
F 41-43	Costruzioni	433	9.6%	-9	-2.0%	143	158	588	605
G 45-47	Commercio, riparazione di auto, settore auto	665	14.7%	26	4.1%	221	199	901	828
G 45	Commercio, riparazione di auto	120	2.7%	10	9.1%	48	38	136	122
G 46	Commercio all'ingrosso	254	5.6%	3	1.2%	77	73	304	297
G 47	Commercio al dettaglio	291	6.4%	13	4.7%	96	88	460	408
H 49-53	Traffico e trasporti	152	3.4%	-13	-7.9%	36	51	165	158

Continuazione della tabella alla pagina successiva

Tabella 4 - continuazione
Disoccupati iscritti in Ticino
Secondo il ramo economico

SETTEMBRE 2018									
		Effettivi	Variazione rispetto al mese precedente		Entrate	Uscite	Media annua 2016	Media annua 2017	
Ramo economico¹ - continuazione									
I 55-56	Alloggio e ristorazione	401	8.9%	5	1.3%	151	150	1'005	933
J 58-63	Informazione e comunicazione	136	3.0%	-6	-4.2%	18	26	140	126
-J 62	-Informatica	57	1.3%	-	-	10	11	51	53
K 64-66	Attività finanziarie e assicurative	249	5.5%	-2	-0.8%	39	44	249	301
-K 64	-Banche	138	3.0%	-3	-2.1%	16	21	136	155
-K 65	-Assicurazioni	28	0.6%	3	12.0%	8	5	26	31
L 68	Attività immobiliari	50	1.1%	-1	-2.0%	12	14	61	61
M 69-75	Attività professionali, scientifiche e tecniche	330	7.3%	-19	-5.4%	87	109	377	377
-M 72	-Ricerca e sviluppo	9	0.2%	-	-	3	3	10	15
N 77-82	Attività amministrative e di servizi di supporto	187	4.1%	15	8.7%	60	45	262	229
O 84	Amministrazione pubblica, ass. sociale	114	2.5%	-	-	39	39	147	142
P 85	Istruzione	79	1.7%	-7	-8.1%	29	38	95	97
Q 86-89	Sanità e assistenza sociale	371	8.2%	36	10.7%	143	111	357	391
R 90-93	Attività artistiche, di intrattenimento e divertimento	267	5.9%	41	18.1%	68	29	99	90
S 94-96	Altre attività di servizi	98	2.2%	-5	-4.9%	25	31	137	127
T 97-98	Famiglie private	95	2.1%	-6	-5.9%	31	38	101	107
00	Non specificato, altri	466	10.3%	43	10.2%	237	161	509	454

¹ Nomenclatura generale delle attività economiche 2008 (NOGA 2008)

Tabella 5
Tasso dei disoccupati iscritti registrato in Ticino
 Secondo il ramo economico

		SETTEMBRE 2018			Media annua 2016 ⁴ %	Media annua 2017 ⁴ %
	% ²	CV ³	Variatione rispetto al mese prec. in punti perc.			
TOTALE	2.7	A	0.1	3.5	3.4	
Ramo economico^{1/5}						
A Settore 1 (Agricoltura, selvicoltura e pesca)	2.3	D	0.2	2.4	2.8	
B-F Settore 2 (Industria)	3.4	B	-0.1	5.1	4.9	
G-T Settore 3 (Servizi)	2.8	A	0.1	3.6	3.5	
A 01-03 Agricoltura, selvicoltura e pesca	2.3	D	0.2	2.4	2.8	
B 05-09 Attività estrattive	...	F	
C 10-12 Industrie alimentari, delle bevande, del tabacco	2.7	D	-0.3	5.8	5.5	
C 13-14 Tessili e abbigliamento	...	E	
C 15 Industria del cuoio e scarpe	...	G	
C 16 Articoli in legno, sughero, paglia e intreccio	...	E	
C 17-18 Industria della carta, stampa	...	E	
C 19-21 Industria chimica, raffinazione del petrolio	3.5	D	0.5	3.5	3.9	
C 22 Articoli in gomma e materie plastiche	...	E	
C 23 Prodotti in vetro, in ceramica e in cemento	...	E	
C 24-25 Metallurgia e prodotti in metallo	3.4	D	-0.5	5.3	5.3	
C 26-27 Elettrotecnica, elettronica, orologi e ottica	2.2	D	-0.5	5.0	3.2	
C 2652 Orologi	...	E	
C 28 Produzione di macchinari e apparecchiature	3.9	D	1.0	3.9	3.9	
C 29-30 Fabbricazione di veicoli	...	F	
C 31-33 Mobili; Riparazione di macchine	3.2	D	0.5	5.2	5.3	
D 35 Fornitura di energia	1.1	D	-0.1	1.3	1.3	
E 36-39 Riciclaggio, raccolta, tratt. e fornitura di acqua	...	E	
F 41-43 Costruzioni	4.2	C	-0.1	5.7	5.8	
G 45-47 Commercio, riparazione di auto, settore auto	3.2	B	0.1	4.3	4.0	
G 45 Commercio, riparazione di auto	3.6	D	0.3	4.1	3.7	
G 46 Commercio all'ingrosso	3.5	C	-	4.2	4.1	
G 47 Commercio al dettaglio	2.8	C	0.1	4.5	4.0	
H 49-53 Traffico e trasporti	2.1	C	-0.2	2.3	2.2	

Continuazione della tabella alla pagina successiva

Tabella 5 - continuazione
Tasso dei disoccupati iscritti registrato in Ticino
 Secondo il ramo economico

		SETTEMBRE 2018			Media annua 2016 ⁴	Media annua 2017 ⁴
		% ²	CV ³	Variatione rispetto al mese prec. in punti perc.	%	%
Ramo economico^{1/5} - continuazione						
I 55-56	Alloggio e ristorazione	5.0	C	0.1	12.5	11.6
J 58-63	Informazione e comunicazione	2.8	C	-0.1	2.9	2.6
-J 62	-Informatica	3.1	D	-	2.8	2.9
K 64-66	Attività finanziarie e assicurative	2.1	C	-	2.1	2.5
-K 64	-Banche	1.8	C	-	1.8	2.0
-K 65	-Assicurazioni	2.1	D	0.2	1.9	2.4
L 68	Attività immobiliari	3.0	D	-0.1	3.7	3.7
M 69-75	Attività professionali, scientifiche e tecniche	2.6	C	-0.1	2.9	2.9
-M 72	-Ricerca e sviluppo	...	E
N 77-82	Attività amministrative e di servizi di supporto ⁶	...	C
O 84	Amministrazione pubblica, ass. sociale	1.2	C	-	1.5	1.5
P 85	Istruzione	0.9	C	-0.1	1.1	1.1
Q 86-89	Sanità e assistenza sociale	2.1	C	0.2	2.1	2.2
R 90-93	Attività artistiche, di intrattenimento e divertimento	13.0	D	2.0	4.9	4.4
S 94-96	Altre attività di servizi	2.1	C	-0.1	2.9	2.7
T 97-98	Famiglie private	...	G
00	Non specificato, altri	...	G

¹ Nomenclatura generale delle attività economiche 2008 (NOGA 2008)

² Valori del tasso dei disoccupati iscritti calcolati sulla base del numero di persone attive secondo il *pooling* triennale 2012-2014 sulla vita attiva della popolazione (TI: 167'563).

³ Coefficiente di variazione: A=0.0-1.0%, B=1.1-2.0%, C=2.1-5.0%, D=5.1-10.0%, E=10.1-16.5%, F=16.6-25.0%, G>25%. In allineamento con la SECO, per ragioni statistiche non pubblichiamo i tassi dei disoccupati iscritti il cui coefficiente di variazione è superiore a quello indicato per le categorie da A fino a D.

⁴ Valori medi annui riveduti. Ricalcolo in luglio 2016 sulla base dei dati del *pooling* triennale 2012-2014 sulla vita attiva della popolazione.

⁵ 26'728 persone attive secondo il *pooling* triennale 2012-2014 non appartengono a nessun ramo economico, tra queste vi sono 12'996 persone non occupate. Per questo motivo i tassi dei disoccupati iscritti secondo il ramo economico sono stati lievemente sovrastimati e non sono direttamente paragonabili con gli altri tassi dei disoccupati iscritti della statistica SECO.

⁶ Non è possibile calcolare il tasso dei disoccupati iscritti in quanto il sottogruppo NOGA 781 "Attività di agenzie di collocamento" comprende anche disoccupati appartenenti ad altre attività economiche.

Tabella 6
Disoccupati iscritti in Ticino
 Secondo il gruppo professionale

SETTEMBRE 2018									
	Effettivi		Variazione rispetto al mese precedente		Entrate	Uscite	Media	Media	
							annua	annua	
							2016	2017	
TOTALE	4'527	100.0%	97	2.2%	1'470	1'382	5'877	5'667	
Gruppo professionale¹									
11 Agricoltura, selvicoltura e allevamento	67	1.5%	-2	-2.9%	27	30	126	122	
21 Industria alimentare, bevande e tabacco	22	0.5%	5	29.4%	11	7	46	38	
22 Industria tessile e cuoio	9	0.2%	-3	-25.0%	1	4	14	11	
23 Lavorazione della ceramica e del vetro	-	-	-	-	-	-	1	1	
24 Lavorazione dei metalli e costruzione di macchine	62	1.4%	6	10.7%	34	27	101	83	
25 Elettrotecnica, elettronica, orologi, veicoli, app.	102	2.3%	1	1.0%	44	43	131	123	
26 Industria del legno e della carta	21	0.5%	-3	-12.5%	5	8	40	27	
27 Industria grafica	14	0.3%	1	7.7%	2	1	13	11	
28 Trattamento chimico e delle materie sintetiche	23	0.5%	5	27.8%	10	5	22	19	
29 Altre professioni del settore industriale	130	2.9%	6	4.8%	34	30	176	165	
31 Ingegneri	61	1.3%	-5	-7.6%	13	20	73	74	
32 Tecnici	42	0.9%	-5	-10.6%	7	13	51	45	
33-34 Disegnatori tecnici	79	1.7%	3	3.9%	23	21	97	102	
35 Macchinisti	27	0.6%	1	3.8%	9	9	48	57	
36 Informatica	58	1.3%	-7	-10.8%	12	19	61	67	
41 Professioni dell'edilizia	382	8.4%	6	1.6%	152	145	526	529	
42 Professioni industrie estrattive, lavorazione pietra, produzione materiale costruzione	7	0.2%	-2	-22.2%	3	5	21	20	
51 Professioni commerciali e della vendita	440	9.7%	7	1.6%	128	121	592	534	
52 Pubblicità, marketing, turismo, amministrazione fiduciaria	182	4.0%	22	13.8%	37	16	92	82	
53 Professioni dei trasporti e della circolazione	128	2.8%	-8	-5.9%	38	45	172	160	
54 Professioni delle poste e delle telecomunic.	23	0.5%	3	15.0%	5	3	30	27	
61 Professioni alberghiere e dell'economia domestica	618	13.7%	23	3.9%	239	218	1'162	1'085	
62 Professioni della pulizia e dei servizi personali	206	4.6%	11	5.6%	70	59	271	256	
71 Imprenditori, direttori e funzionari dirigenti	197	4.4%	-2	-1.0%	39	43	217	206	
72 Professioni commerciali e amministrative	703	15.5%	5	0.7%	192	185	831	828	
73 Esperti bancari e assicurativi dipl.	160	3.5%	1	0.6%	24	23	158	180	
74 Professioni relative alla sicurezza	101	2.2%	17	20.2%	28	11	72	75	
75 Professioni giuridiche	8	0.2%	-2	-20.0%	4	6	14	12	
81 Professioni dei mass-media e simili	38	0.8%	-1	-2.6%	7	9	43	34	
82 Professioni artistiche e simili	35	0.8%	-1	-2.8%	11	12	59	55	
83-84 Assistenza sociale e spirituale e educazione	127	2.8%	14	12.4%	49	35	121	119	
85 Scienze sociali, umanistiche e naturali	29	0.6%	7	31.8%	14	7	33	34	
86 Professioni della sanità	260	5.7%	-1	-0.4%	101	104	292	305	
87 Sport e divertimento	6	0.1%	-	-	2	2	16	14	
91 Professioni del settore dei servizi n.i.a.	21	0.5%	-3	-12.5%	6	9	15	17	
92-93 Personale con attività professionale non definibile	11	0.2%	2	22.2%	7	5	141	151	
Non specificato	128	2.83%	-4	-3.0%	82	82	1	-	

¹ Nomenclatura svizzera 2000 delle professioni (BN-2000)

Grafico 1

Persone in cerca di impiego e disoccupati iscritti in Ticino
 Evoluzione dal 1990

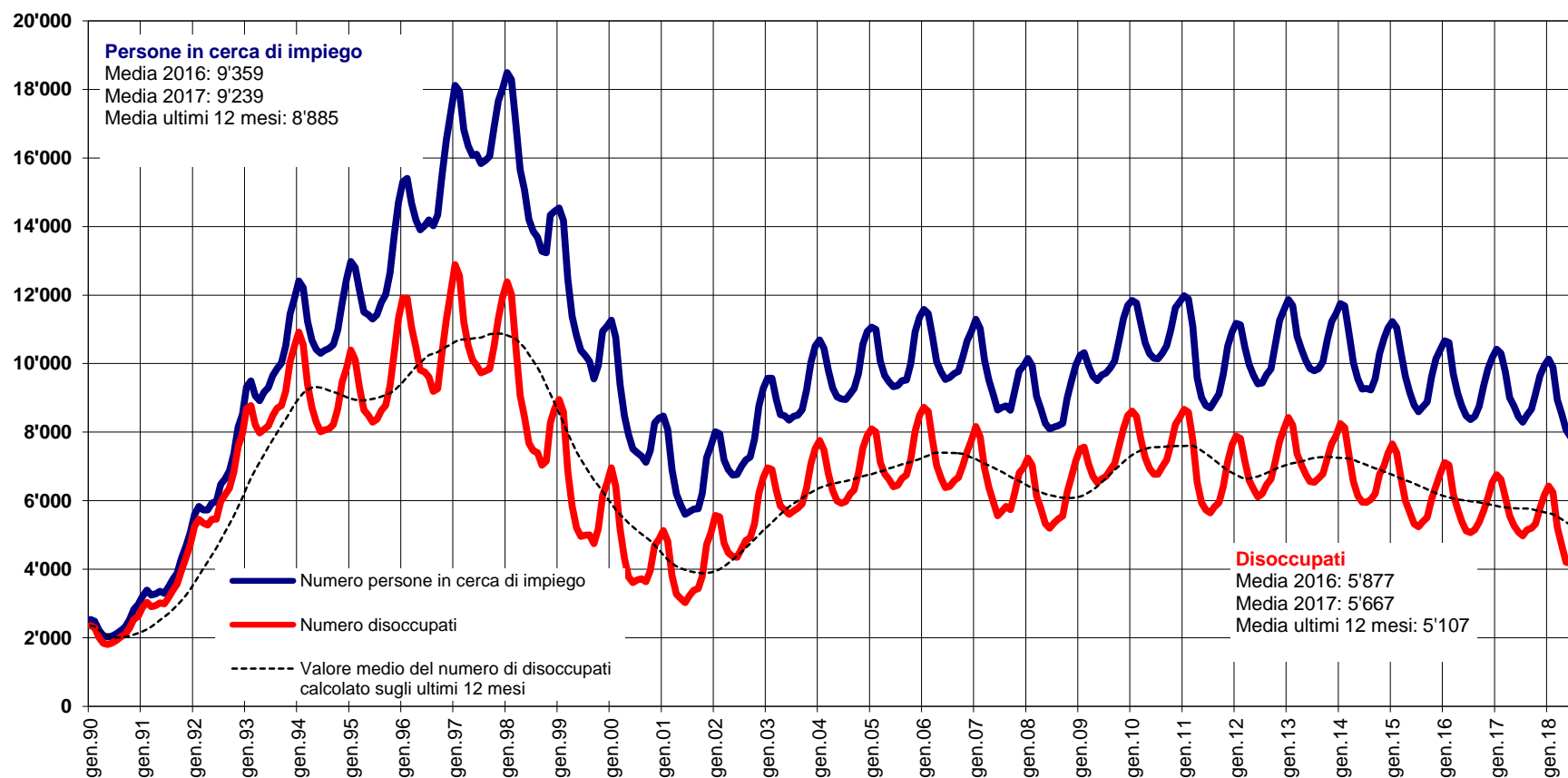
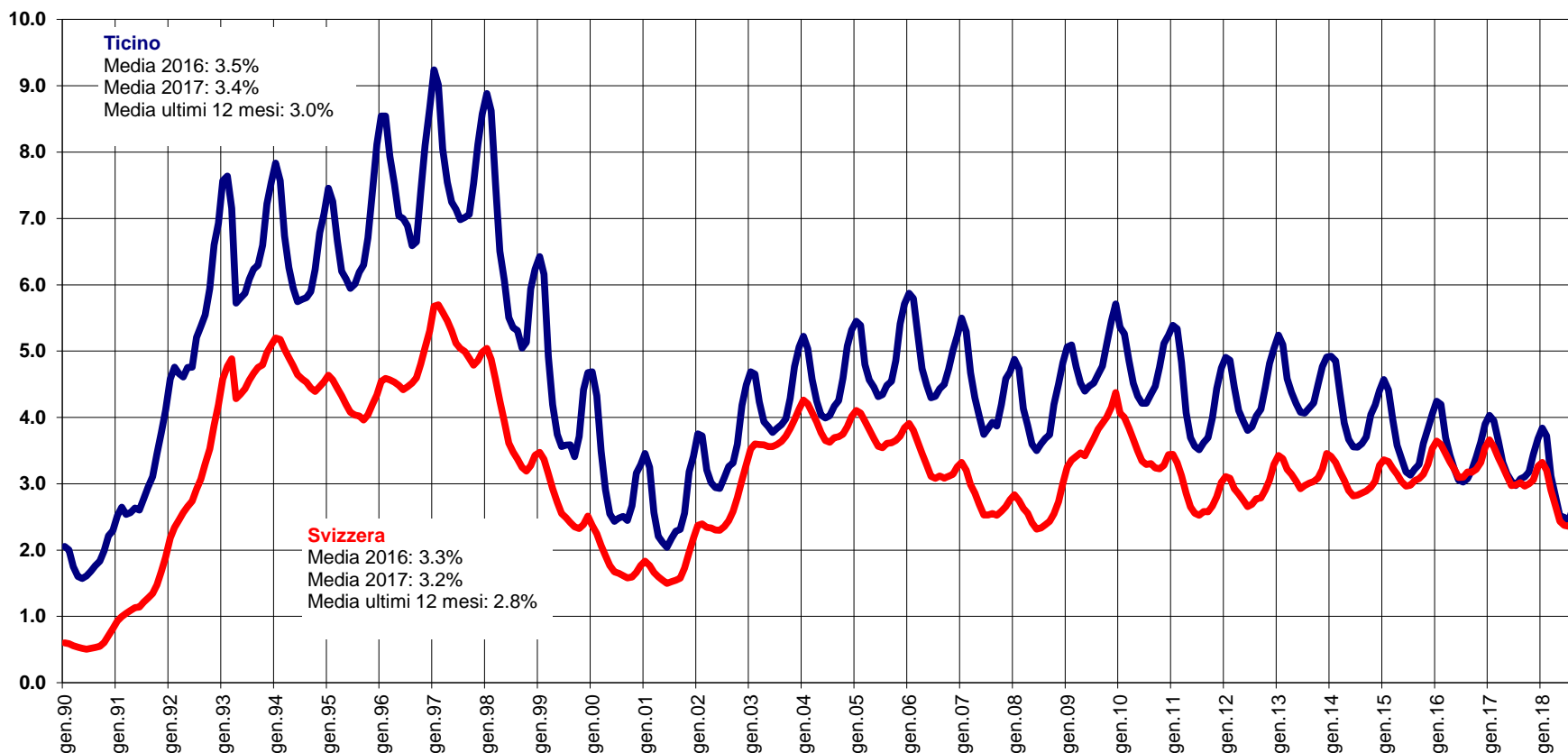


Grafico 2

Tasso dei disoccupati iscritti in Ticino ed in Svizzera Evoluzione dal 1990^{1/2}



¹ Tasso dei disoccupati iscritti: percentuale di disoccupati sul totale delle persone attive. Dal 2014 fa stato il numero di persone attive secondo il *pooling* triennale calcolato dall'Ufficio federale di statistica (UFS) in base ai dati delle rilevazioni strutturali del 2012, 2013 e 2014 sulla vita attiva della popolazione (TI: 167'563 persone, CH: 4'493'249). Dal 1990 al 1999 fa stato il CFP 1990 (TI: 139'428 persone, CH: 3'621'716), dal 2000 al 2009 il CFP 2000 (TI: 148'509 persone, CH: 3'946'988) e dal 2010 al 2013 la Rilevazione strutturale (RS) del censimento federale della popolazione 2010 (TI: 160'784 persone, CH: 4'322'899).

² Valori da gennaio 2014 riveduti. Ricalcolo in luglio 2016 sulla base dei dati del *pooling* triennale 2012-2014 sulla vita attiva della popolazione.

Grafico 3

Proporzione rappresentata dai disoccupati di lunga durata sul totale dei disoccupati iscritti in Ticino - *Evoluzione dal 1995*

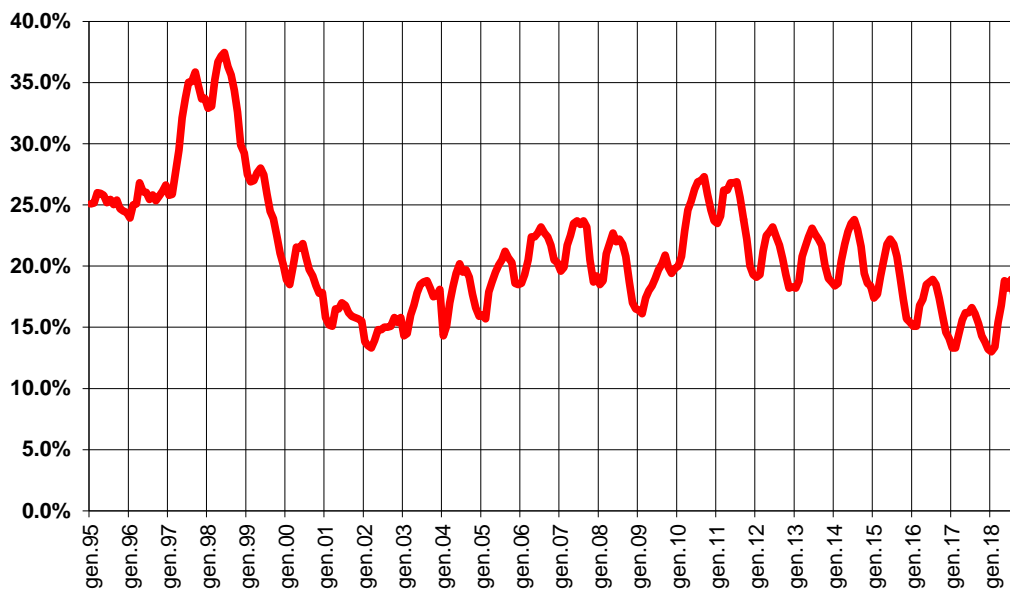
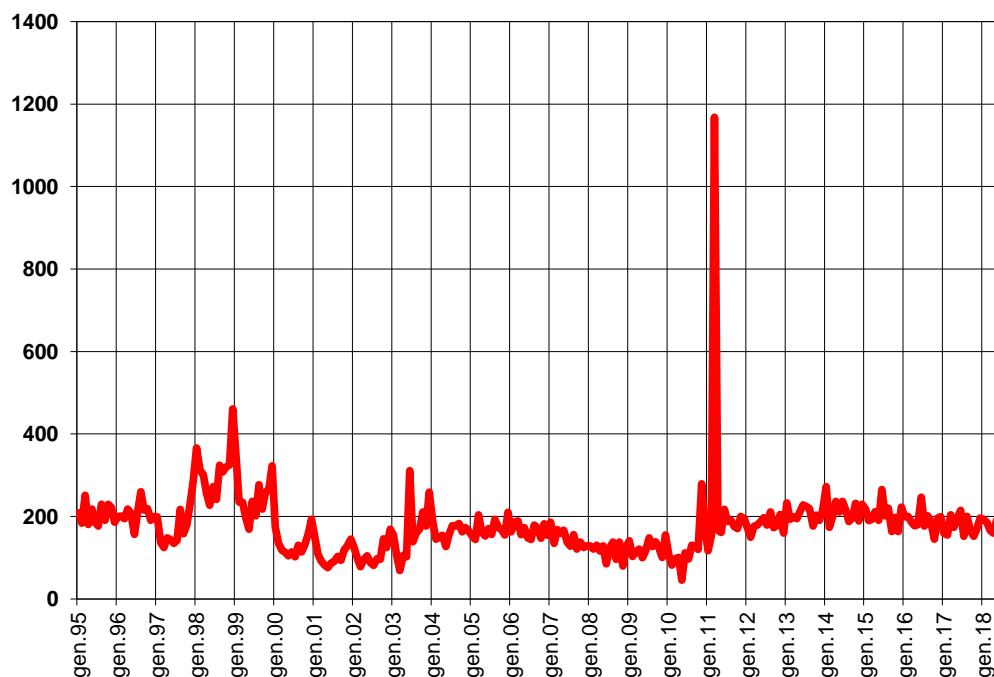


Grafico 4

Persone in cerca di impiego iscritte in Ticino che mensilmente esauriscono il diritto alle indennità LADI e non possono riaprire un nuovo termine quadro
*Evoluzione dal 1995*¹



¹ Valori 2018 provvisori.

Tabella 7
Lavoro ridotto – aziende, dipendenti colpiti, ore di lavoro perse e dipendenti equivalenti (in base ai conteggi delle casse di disoccupazione)

Situazione in Ticino dal 2004

 Dati annuali e dati mensili¹

	TICINO				
	Aziende n. aziende	Dipendenti colpiti effettivi	Ore di lavoro perse n. ore	var. ² %	Dipendenti equivalenti effettivi ³
2004	57	547	376'839	...	174
2005	51	423	328'195	-12.9	152
2006	29	192	154'113	-53.0	71
2007	17	148	108'573	-29.5	50
2008	16	411	259'952	139.4	120
2009	197	5'958	3'623'343	1'293.9	1'677
2010	135	2'642	1'288'638	-64.4	597
2011	66	1'209	692'175	-46.3	320
2012	69	1'380	845'635	22.2	391
2013	50	1'073	563'587	-33.4	261
2014	12	202	115'127	-79.6	53
2015	45	626	360'755	213.4	167
2016	47	942	500'177	38.6	232
2017⁴	28	696	371'409	-25.0	172
gennaio	48	1'678	73'784	96.9	410
febbraio	47	1'425	62'612	33.2	348
marzo	48	1'261	69'971	33.8	389
aprile	42	950	40'830	-12.2	227
maggio	37	786	35'655	-5.5	198
giugno	36	804	28'303	-44.0	157
luglio	24	654	23'328	-29.8	130
agosto	9	384	11'685	-41.0	65
settembre	10	123	8'451	-70.1	47
ottobre	12	128	6'673	-84.6	37
novembre	10	84	5'712	-86.5	32
dicembre	7	78	4'405	-92.3	24
2018⁴					
gennaio	8	133	10'958	-85.1	61
febbraio	6	353	11'657	-81.4	65
marzo	6	417	17'391	-75.1	97
aprile	11	576	26'747	-34.5	149
maggio	7	275	17'993	-49.5	100
giugno	7	222	12'493	-55.9	69
luglio	6	89	4'181	-82.1	23

¹ Valori relativi alle riduzioni dell'orario di lavoro conteggiate e indennizzate dalle casse di disoccupazione.

² Variazione rispetto allo stesso periodo dell'anno precedente.

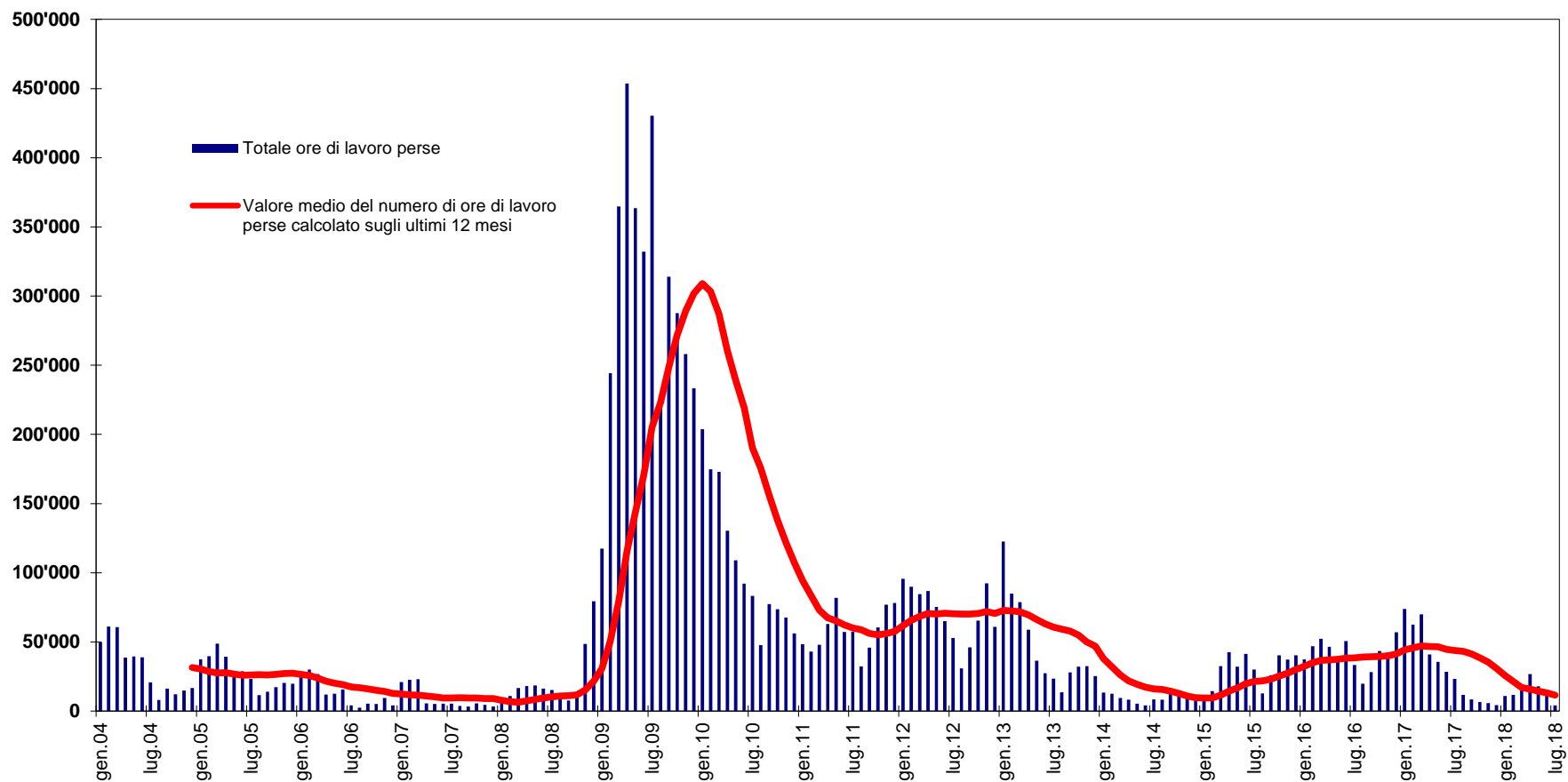
³ Numero di dipendenti equivalenti al tempo pieno, calcolati dividendo il totale delle ore perse per il numero di ore lavorative del periodo preso in considerazione: 180 (dato mensile) e 2'160 (dato annuale).

⁴ Valori provvisori.

Grafico 5

Lavoro ridotto – ore di lavoro perse (in base ai conteggi delle casse di disoccupazione)

Evoluzione dal 2004¹



¹ Valori 2017 e 2018 provvisori.