

**Tabella 1**  
**Persone in cerca di impiego, disoccupati e tasso dei disoccupati iscritti**  
*Situazione in Ticino ed in Svizzera dal 2005*

	TICINO							SVIZZERA		
	Persone in cerca di impiego		Disoccupati		Tasso dei disoccupati iscritti <sup>1</sup>			Tasso dei disoccupati iscritti <sup>1</sup>		
	effettivi	var. <sup>2</sup> %	effettivi	var. <sup>2</sup> %	%	CV <sup>3</sup>	var. in punti perc. <sup>2</sup>	%	CV <sup>3</sup>	var. in punti perc. <sup>2</sup>
<b>2005</b>	10'105	3.8	7'218	7.0	4.9		0.4	3.8		-0.1
<b>2006</b>	10'342	2.4	7'260	0.6	4.9		-	3.3		-0.5
<b>2007</b>	9'559	-7.6	6'513	-10.3	4.4		-0.5	2.8		-0.5
<b>2008</b>	8'931	-6.6	6'097	-6.4	4.1		-0.3	2.6		-0.2
<b>2009</b>	10'221	14.4	7'242	18.8	4.9		0.8	3.7		1.1
<b>2010</b>	10'938	7.0	7'593	4.8	4.7	B	-0.2	3.5	A	-0.2
<b>2011</b>	10'015	-8.4	6'819	-10.2	4.2	B	-0.5	2.8	A	-0.7
<b>2012</b>	10'350	3.3	7'018	2.9	4.4	B	0.2	2.9	A	0.1
<b>2013</b>	10'650	2.9	7'261	3.5	4.5	B	0.1	3.2	A	0.3
<b>2014<sup>4</sup></b>	10'280	-3.5	6'810	-6.2	4.1	A	-0.4	3.0	A	-0.2
<b>2015<sup>4</sup></b>	9'710	-5.5	6'175	-9.3	3.7	A	-0.4	3.2	A	0.2
<b>2016<sup>4</sup></b>	9'359	-3.6	5'877	-4.8	3.5	A	-0.2	3.3	A	0.1
<b>2017</b>	9'239	-1.3	5'667	-3.6	3.4	A	-0.1	3.2	A	-0.1
<b>2018</b>	<b>8'901</b>	<b>-3.7</b>	<b>4'953</b>	<b>-12.6</b>	<b>3.0</b>	<b>A</b>	<b>-0.4</b>	<b>2.6</b>	<b>A</b>	<b>-0.6</b>
gennaio	10'131	-2.8	6'431	-4.8	3.8	A	-0.2	3.3	A	-0.4
febbraio	9'890	-4.0	6'239	-5.8	3.7	A	-0.3	3.2	A	-0.4
marzo	8'945	-8.3	5'223	-14.5	3.1	A	-0.5	2.9	A	-0.5
aprile	8'539	-5.1	4'705	-15.5	2.8	A	-0.5	2.7	A	-0.6
maggio	8'075	-7.8	4'208	-20.2	2.5	A	-0.6	2.4	A	-0.7
giugno	7'865	-7.0	4'178	-17.9	2.5	A	-0.5	2.4	A	-0.6
luglio	7'883	-5.0	4'084	-18.0	2.4	A	-0.6	2.4	A	-0.6
agosto	8'210	-3.5	4'430	-14.0	2.6	A	-0.5	2.4	A	-0.6
settembre	8'234	-5.1	4'527	-13.0	2.7	A	-0.4	2.4	A	-0.6
ottobre	9'113	-0.1	4'713	-11.5	2.8	A	-0.4	2.4	A	-0.6
novembre	9'713	0.7	5'211	-9.7	3.1	A	-0.3	2.5	A	-0.6
dicembre	10'069	1.3	5'490	-10.9	3.3	A	-0.4	2.7	A	-0.6
<b>2019</b>										
gennaio	10'312	1.8	5'875	-8.6	3.5	A	-0.3	2.8	A	-0.5
febbraio	10'057	1.7	5'583	-10.5	3.3	A	-0.4	2.7	A	-0.5
marzo	<b>9'393</b>	<b>5.0</b>	<b>5'011</b>	<b>-4.1</b>	<b>3.0</b>	<b>A</b>	<b>-0.1</b>	<b>2.5</b>	<b>A</b>	<b>-0.4</b>

<sup>1</sup> Percentuale di disoccupati sul totale delle persone attive. Dal 2014 fa stato il numero di persone attive secondo il pooling triennale calcolato dall'Ufficio federale di statistica (UFS) in base ai dati delle rilevazioni strutturali del 2012, 2013 e 2014 sulla vita attiva della popolazione (TI: 167'563 persone, CH: 4'493'249). Dal 2000 al 2009 fa stato il CFP 2000 (TI: 148'509 persone, CH: 3'946'988) e dal 2010 al 2013 la Rilevazione strutturale (RS) del censimento federale della popolazione 2010 (TI: 160'784 persone, CH: 4'322'899).

<sup>2</sup> Variazione rispetto allo stesso periodo dell'anno precedente.

<sup>3</sup> Coefficiente di variazione: A=0.0-1.0%, B=1.1-2.0%, C=2.1-5.0%, D=5.1-10.0%, E=10.1-16.5%, F=16.6-25.0%, G>25%. In allineamento con la SECO, per ragioni statistiche non pubblichiamo i tassi dei disoccupati iscritti il cui coefficiente di variazione è superiore a quello indicato per le categorie da A fino a D.

<sup>4</sup> Valori del tasso dei disoccupati iscritti riveduti. Ricalcolo in luglio 2016 sulla base dei dati del pooling triennale 2012-2014 sulla vita attiva della popolazione.

**Tabella 2**
**Disoccupati iscritti in Ticino**
*Secondo il sesso, la nazionalità, l'età ed il distretto*

		MARZO 2019					Media annua 2017	Media annua 2018
	Effettivi		Variatione rispetto al mese precedente		Entrate	Uscite		
<b>TOTALE</b>	<b>5'011</b>	100.0%	<b>-572</b>	-10.2%	1'064	1'639	5'667	4'953
<b>Sesso</b>								
Uomini	<b>2'883</b>	57.5%	<b>-339</b>	-10.5%	621	963	3'261	2'829
Donne	<b>2'128</b>	42.5%	<b>-233</b>	-9.9%	443	676	2'406	2'124
<b>Nazionalità</b>								
Svizzeri	<b>2'628</b>	52.4%	<b>-187</b>	-6.6%	537	727	3'025	2'683
Stranieri	<b>2'383</b>	47.6%	<b>-385</b>	-13.9%	527	912	2'643	2'270
<b>Età</b>								
15-19 anni	<b>128</b>	2.6%	<b>1</b>	0.8%	61	52	206	164
20-24 anni	<b>458</b>	9.1%	<b>-22</b>	-4.6%	124	146	536	469
25-29 anni	<b>539</b>	10.8%	<b>-40</b>	-6.9%	142	181	618	507
30-39 anni	<b>992</b>	19.8%	<b>-180</b>	-15.4%	239	421	1'250	1'003
40-49 anni	<b>1'199</b>	23.9%	<b>-142</b>	-10.6%	242	381	1'324	1'124
50-59 anni	<b>1'251</b>	25.0%	<b>-153</b>	-10.9%	217	376	1'308	1'260
oltre 60 anni	<b>444</b>	8.9%	<b>-36</b>	-7.5%	39	82	426	426
<b>Distretto</b>								
Bellinzona	<b>861</b>	17.2%	<b>-65</b>	-7.0%	...	...	1'015	920
Blenio	<b>68</b>	1.4%	<b>-8</b>	-10.5%	...	...	66	60
Leventina	<b>160</b>	3.2%	<b>-8</b>	-4.8%	...	...	177	141
Locarno	<b>862</b>	17.2%	<b>-285</b>	-24.8%	...	...	1'060	838
Lugano	<b>2'045</b>	40.8%	<b>-128</b>	-5.9%	...	...	2'252	2'000
Mendrisio	<b>734</b>	14.6%	<b>-45</b>	-5.8%	...	...	797	737
Riviera	<b>229</b>	4.6%	<b>-21</b>	-8.4%	...	...	241	201
Vallemaggia	<b>45</b>	0.9%	<b>-13</b>	-22.4%	...	...	55	53
Non definito	<b>7</b>	0.14%	<b>1</b>	16.7%	...	...	5	3

**Tabella 3**
**Tasso dei disoccupati iscritti in Ticino**

Secondo il sesso, la nazionalità, l'età ed il distretto

		MARZO 2019			Media annua 2017	Media annua 2018
	% <sup>1</sup>	CV <sup>2</sup>	Variatione rispetto al mese prec. in punti perc.	%	%	
<b>TOTALE</b>	<b>3.0</b>	<b>A</b>	<b>-0.3</b>	3.4	3.0	
<b>Sesso</b>						
Uomini	3.1	A	-0.3	3.5	3.0	
Donne	2.9	B	-0.3	3.3	2.9	
<b>Nazionalità</b>						
Svizzeri	2.2	A	-0.2	2.6	2.3	
Stranieri	4.7	B	-0.8	5.2	4.5	
<b>Età</b>						
15-19 anni	2.4	C	0.1	3.8	3.0	
20-24 anni	4.5	C	-0.2	5.3	4.6	
25-29 anni	3.6	C	-0.2	4.1	3.4	
30-39 anni	2.7	B	-0.5	3.4	2.7	
40-49 anni	2.5	B	-0.3	2.8	2.3	
50-59 anni	3.3	B	-0.4	3.5	3.4	
oltre 60 anni	3.1	C	-0.2	2.9	2.9	
<b>Distretto</b>						
Bellinzona	3.5	B	-0.3	4.2	3.8	
Blenio	2.7	D	-0.4	2.6	2.4	
Leventina	3.7	C	-0.2	4.1	3.3	
Locarno	2.9	B	-0.9	3.6	2.8	
Lugano	2.8	B	-0.2	3.1	2.7	
Mendrisio	3.0	B	-0.2	3.3	3.0	
Riviera	3.7	C	-0.3	3.9	3.3	
Vallemaggia	1.5	D	-0.4	1.8	1.7	

<sup>1</sup> Valori del tasso dei disoccupati iscritti calcolati sulla base del numero di persone attive secondo il *pooling* triennale 2012-2014 sulla vita attiva della popolazione (TI: 167'563).

<sup>2</sup> Coefficiente di variazione: A=0.0-1.0%, B=1.1-2.0%, C=2.1-5.0%, D=5.1-10.0%, E=10.1-16.5%, F=16.6-25.0%, G>25%. In allineamento con la SECO, per ragioni statistiche non pubblichiamo i tassi dei disoccupati iscritti il cui coefficiente di variazione è superiore a quello indicato per le categorie da A fino a D.

**Tabella 4**  
**Disoccupati iscritti in Ticino**  
*Secondo il ramo economico*

MARZO 2019									
		Effettivi		Variazione rispetto al mese precedente		Entrate	Uscite	Media annua 2017	Media annua 2018
<b>TOTALE</b>		<b>5'011</b>	100.0%	<b>-572</b>	-10.2%	1'064	1'639	5'667	4'953
<b>Ramo economico<sup>1</sup></b>									
A	Settore 1 (Agricoltura, selvicoltura e pesca)	66	1.3%	-16	-19.5%	12	28	66	66
B-F	Settore 2 (Industria)	957	19.1%	-108	-10.1%	200	310	1'180	938
G-T	Settore 3 (Servizi)	3'517	70.2%	-469	-11.8%	691	1'176	3'968	3'543
A 01-03	Agricoltura, selvicoltura e pesca	66	1.3%	-16	-19.5%	12	28	66	66
B 05-09	Attività estrattive	10	0.2%	-3	-23.1%	2	5	23	12
C 10-12	Industrie alimentari, delle bevande, del tabacco	68	1.4%	-4	-5.6%	13	17	72	54
C 13-14	Tessili e abbigliamento	13	0.3%	-	-	3	3	19	8
C 15	Industria del cuoio e scarpe	5	0.1%	-	-	-	-	5	5
C 16	Articoli in legno, sughero, paglia e intreccio	21	0.4%	-	-	8	8	28	19
C 17-18	Industria della carta, stampa	22	0.4%	-2	-8.3%	3	5	28	23
C 19-21	Industria chimica, raffinazione del petrolio	48	1.0%	6	14.3%	13	7	47	36
C 22	Articoli in gomma e materie plastiche	14	0.3%	-2	-12.5%	2	4	21	10
C 23	Prodotti in vetro, in ceramica e in cemento	18	0.4%	2	12.5%	3	1	22	15
C 24-25	Metallurgia e prodotti in metallo	69	1.4%	5	7.8%	13	8	99	76
C 26-27	Elettrotecnica, elettronica, orologi e ottica	51	1.0%	-2	-3.8%	13	16	68	61
C 2652	Orologi	13	0.3%	1	8.3%	6	5	20	18
C 28	Produzione di macchinari e apparecchiature	34	0.7%	-	-	7	6	36	34
C 29-30	Fabbricazione di veicoli	10	0.2%	2	25.0%	2	-	15	12
C 31-33	Mobili; Riparazione di macchine	31	0.6%	-3	-8.8%	3	6	64	43
D 35	Fornitura di energia	10	0.2%	-	-	3	3	17	12
E 36-39	Riciclaggio, raccolta, tratt. e fornitura di acqua	12	0.2%	-1	-7.7%	3	4	14	11
F 41-43	Costruzioni	521	10.4%	-106	-16.9%	109	217	605	508
G 45-47	Commercio, riparazione di auto, settore auto	647	12.9%	-18	-2.7%	126	150	828	705
G 45	Commercio, riparazione di auto	88	1.8%	-2	-2.2%	24	26	122	116
G 46	Commercio all'ingrosso	224	4.5%	-7	-3.0%	38	47	297	260
G 47	Commercio al dettaglio	335	6.7%	-9	-2.6%	64	77	408	329
H 49-53	Traffico e trasporti	162	3.2%	-11	-6.4%	32	44	158	169

Continuazione della tabella alla pagina successiva

**Tabella 4 - continuazione**  
**Disoccupati iscritti in Ticino**  
*Secondo il ramo economico*

		MARZO 2019				Media annua 2017	Media annua 2018
		Effettivi		Variatione rispetto al mese precedente	Entrate	Uscite	
<b>Ramo economico<sup>1</sup> - continuazione</b>							
I 55-56	Alloggio e ristorazione	<b>753</b>	15.0%	<b>-301</b> -28.6%	200	508	933 741
J 58-63	Informazione e comunicazione	<b>112</b>	2.2%	<b>-11</b> -8.9%	21	33	126 129
-J 62	-Informatica	49	1.0%	-6 -10.9%	9	16	53 54
K 64-66	Attività finanziarie e assicurative	<b>247</b>	4.9%	<b>-8</b> -3.1%	35	43	301 269
-K 64	-Banche	126	2.5%	-2 -1.6%	14	15	155 146
-K 65	-Assicurazioni	24	0.5%	4 20.0%	8	4	31 28
L 68	Attività immobiliari	<b>47</b>	0.9%	<b>-1</b> -2.1%	8	9	61 56
M 69-75	Attività professionali, scientifiche e tecniche	<b>352</b>	7.0%	<b>-15</b> -4.1%	59	71	377 337
-M 72	-Ricerca e sviluppo	10	0.2%	-2 -16.7%	4	6	15 10
N 77-82	Attività amministrative e di servizi di supporto	<b>208</b>	4.2%	<b>-33</b> -13.7%	40	76	229 204
O 84	Amministrazione pubblica, ass. sociale	<b>125</b>	2.5%	<b>-11</b> -8.1%	16	28	142 127
P 85	Istruzione	<b>72</b>	1.4%	<b>-12</b> -14.3%	8	20	97 82
Q 86-89	Sanità e assistenza sociale	<b>325</b>	6.5%	<b>-23</b> -6.6%	74	96	391 347
R 90-93	Attività artistiche, di intrattenimento e divertimento	<b>222</b>	4.4%	<b>-32</b> -12.6%	23	56	90 155
S 94-96	Altre attività di servizi	<b>107</b>	2.1%	<b>-4</b> -3.6%	20	23	127 109
T 97-98	Famiglie private	<b>138</b>	2.8%	<b>11</b> 8.7%	29	19	107 113
00	Non specificato, altri	<b>471</b>	9.4%	<b>21</b> 4.7%	161	125	454 407

<sup>1</sup> Nomenclatura generale delle attività economiche 2008 (NOGA 2008)

**Tabella 5**  
**Tasso dei disoccupati iscritti registrato in Ticino**  
 Secondo il ramo economico

		MARZO 2019			Media annua 2017 %	Media annua 2018 %
		% <sup>2</sup>	CV <sup>3</sup>	Variazione rispetto al mese prec. in punti perc.		
<b>TOTALE</b>		<b>3.0</b>	<b>A</b>	<b>-0.3</b>	3.4	3.0
<b>Ramo economico<sup>1/5</sup></b>						
A	Settore 1 (Agricoltura, selvicoltura e pesca)	2.8	D	-0.6	2.8	2.7
B-F	Settore 2 (Industria)	4.0	B	-0.5	4.9	3.9
G-T	Settore 3 (Servizi)	3.1	A	-0.4	3.5	3.1
A 01-03	Agricoltura, selvicoltura e pesca	2.8	D	-0.6	2.8	2.7
B 05-09	Attività estrattive	...	F	...	...	...
C 10-12	Industrie alimentari, delle bevande, del tabacco	5.2	D	-0.3	5.5	4.1
C 13-14	Tessili e abbigliamento	...	E	...	...	...
C 15	Industria del cuoio e scarpe	...	G	...	...	...
C 16	Articoli in legno, sughero, paglia e intreccio	...	E	...	...	...
C 17-18	Industria della carta, stampa	...	E	...	...	...
C 19-21	Industria chimica, raffinazione del petrolio	3.9	D	0.5	3.9	3.0
C 22	Articoli in gomma e materie plastiche	...	E	...	...	...
C 23	Prodotti in vetro, in ceramica e in cemento	...	E	...	...	...
C 24-25	Metallurgia e prodotti in metallo	3.7	D	0.3	5.3	4.1
C 26-27	Elettrotecnica, elettronica, orologi e ottica	2.4	D	-0.1	3.2	2.9
C 2652	Orologi	...	E	...	...	...
C 28	Produzione di macchinari e apparecchiature	3.7	D	-	3.9	3.7
C 29-30	Fabbricazione di veicoli	...	F	...	...	...
C 31-33	Mobili; Riparazione di macchine	2.6	D	-0.2	5.3	3.5
D 35	Fornitura di energia	0.8	D	-	1.3	0.9
E 36-39	Riciclaggio, raccolta, tratt. e fornitura di acqua	...	E	...	...	...
F 41-43	Costruzioni	5.0	C	-1.1	5.8	4.9
G 45-47	Commercio, riparazione di auto, settore auto	3.1	B	-0.1	4.0	3.4
G 45	Commercio, riparazione di auto	2.6	D	-0.1	3.7	3.5
G 46	Commercio all'ingrosso	3.1	C	-0.1	4.1	3.6
G 47	Commercio al dettaglio	3.3	C	-0.1	4.0	3.2
H 49-53	Traffico e trasporti	2.2	C	-0.2	2.2	2.3

Continuazione della tabella alla pagina successiva

**Tabella 5 - continuazione**  
**Tasso dei disoccupati iscritti registrato in Ticino**  
*Secondo il ramo economico*

		MARZO 2019		Variazione rispetto al mese prec.	Media annua 2017 %	Media annua 2018 %
		% <sup>2</sup>	CV <sup>3</sup>	in punti perc.		
<b>Ramo economico<sup>1/4</sup> - continuazione</b>						
I 55-56	Alloggio e ristorazione	9.4	C	<b>-3.8</b>	11.6	9.2
J 58-63	Informazione e comunicazione	2.3	C	<b>-0.2</b>	2.6	2.6
-J 62	-Informatica	2.7	D	<b>-0.3</b>	2.9	3.0
K 64-66	Attività finanziarie e assicurative	2.1	C	<b>-0.1</b>	2.5	2.3
-K 64	-Banche	1.6	C	<b>-0.1</b>	2.0	1.9
-K 65	-Assicurazioni	1.8	D	<b>0.3</b>	2.4	2.1
L 68	Attività immobiliari	2.8	D	<b>-0.1</b>	3.7	3.4
M 69-75	Attività professionali, scientifiche e tecniche	2.7	C	<b>-0.1</b>	2.9	2.6
-M 72	-Ricerca e sviluppo	...	E	...	...	...
N 77-82	Attività amministrative e di servizi di supporto <sup>5</sup>	...	C	...	...	...
O 84	Amministrazione pubblica, ass. sociale	1.3	C	<b>-0.1</b>	1.5	1.3
P 85	Istruzione	0.8	C	<b>-0.2</b>	1.1	1.0
Q 86-89	Sanità e assistenza sociale	1.9	C	<b>-0.1</b>	2.2	2.0
R 90-93	Attività artistiche, di intrattenimento e divertimento	10.8	D	<b>-1.6</b>	4.4	7.6
S 94-96	Altre attività di servizi	2.3	C	-	2.7	2.3
T 97-98	Famiglie private	...	G	...	...	...
00	Non specificato, altri	...	G	...	...	...

<sup>1</sup> Nomenclatura generale delle attività economiche 2008 (NOGA 2008)

<sup>2</sup> Valori del tasso dei disoccupati iscritti calcolati sulla base del numero di persone attive secondo il *pooling* triennale 2012-2014 sulla vita attiva della popolazione (TI: 167'563).

<sup>3</sup> Coefficiente di variazione: A=0.0-1.0%, B=1.1-2.0%, C=2.1-5.0%, D=5.1-10.0%, E=10.1-16.5%, F=16.6-25.0%, G>25%. In allineamento con la SECO, per ragioni statistiche non pubblichiamo i tassi dei disoccupati iscritti il cui coefficiente di variazione è superiore a quello indicato per le categorie da A fino a D.

<sup>4</sup> 26'728 persone attive secondo il *pooling* triennale 2012-2014 non appartengono a nessun ramo economico, tra queste vi sono 12'996 persone non occupate. Per questo motivo i tassi dei disoccupati iscritti secondo il ramo economico sono stati lievemente sovrastimati e non sono direttamente paragonabili con gli altri tassi dei disoccupati iscritti della statistica SECO.

<sup>5</sup> Non è possibile calcolare il tasso dei disoccupati iscritti in quanto il sottogruppo NOGA 781 "Attività di agenzie di collocamento" comprende anche disoccupati appartenenti ad altre attività economiche.

**Tabella 6**  
**Disoccupati iscritti in Ticino**  
 Secondo il gruppo professionale

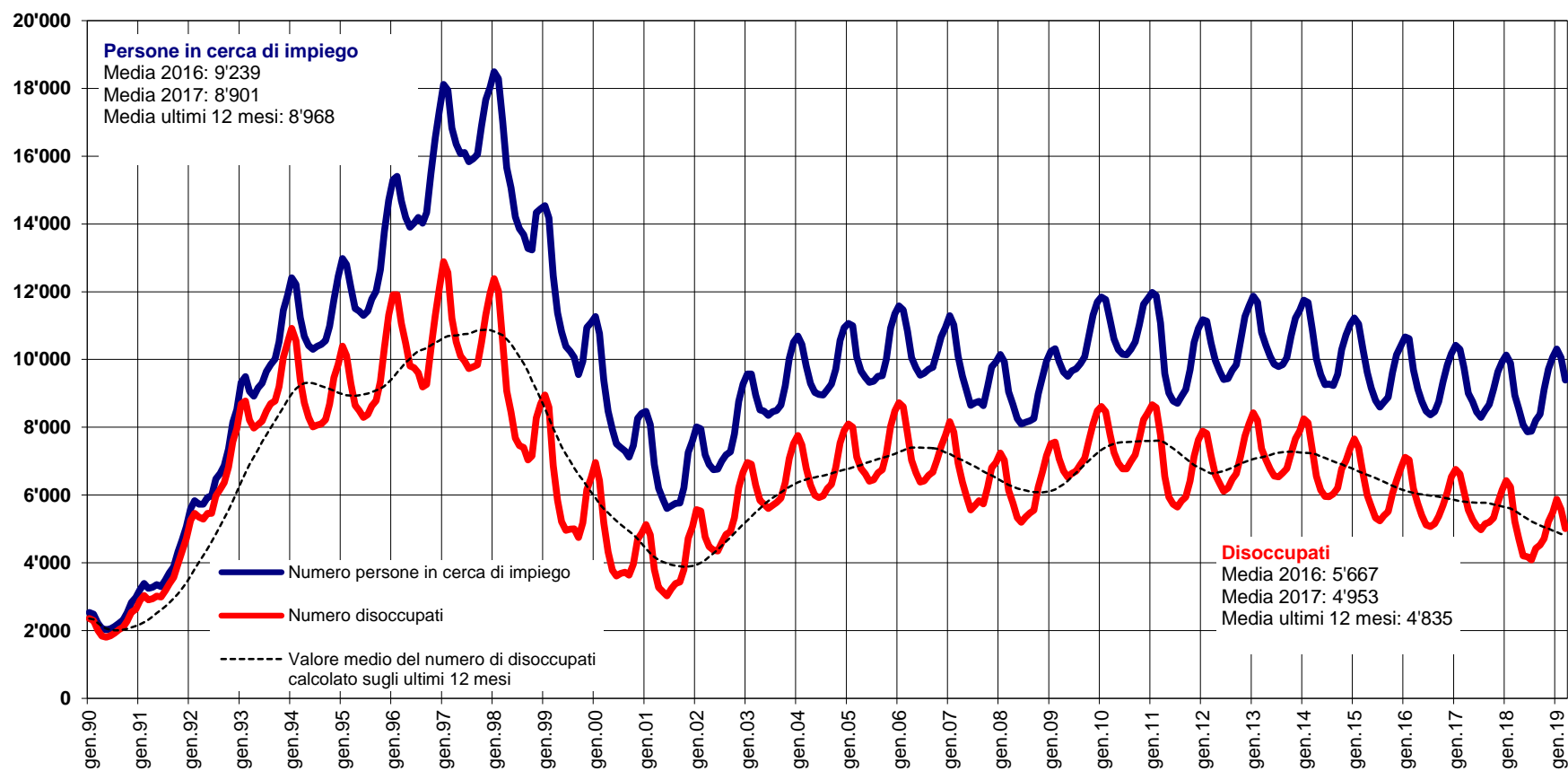
		MARZO 2019						Media annua 2017	Media annua 2018
		Effettivi		Variazione rispetto al mese precedente		Entrate	Uscite		
<b>TOTALE</b>		<b>5'011</b>	100.0%	<b>-572</b>	-10.2%	1'064	1'639	5'667	4'953
<b>Gruppo professionale<sup>1</sup></b>									
11	Agricoltura, selvicoltura e allevamento	122	2.4%	-44	-26.5%	32	77	122	109
21	Industria alimentare, bevande e tabacco	29	0.6%	-11	-27.5%	7	18	38	29
22	Industria tessile e cuoio	5	0.1%	-2	-28.6%	-	2	11	10
23	Lavorazione della ceramica e del vetro	-	-	-	-	-	-	1	-
24	Lavorazione dei metalli e costruzione di macchine	60	1.2%	6	11.1%	15	9	83	66
25	Elettrotecnica, elettronica, orologi, veicoli, app.	93	1.9%	9	10.7%	34	25	123	110
26	Industria del legno e della carta	17	0.3%	1	6.3%	7	6	27	19
27	Industria grafica	14	0.3%	-	-	2	2	11	15
28	Trattamento chimico e delle materie sintetiche	19	0.4%	-1	-5.0%	4	5	19	18
29	Altre professioni del settore industriale	174	3.5%	7	4.2%	37	31	165	135
31	Ingegneri	73	1.5%	-5	-6.4%	11	16	74	63
32	Tecnici	42	0.8%	-2	-4.5%	10	10	45	45
33-34	Disegnatori tecnici	70	1.4%	-4	-5.4%	11	15	102	84
35	Macchinisti	38	0.8%	-15	-28.3%	7	20	57	38
36	Informatica	60	1.2%	-	-	13	14	67	64
41	Professioni dell'edilizia	448	8.9%	-86	-16.1%	107	193	529	437
42	Professioni industrie estrattive, lavorazione pietra, produzione materiale costruzione	11	0.2%	-2	-15.4%	4	6	20	13
51	Professioni commerciali e della vendita	473	9.4%	-32	-6.3%	69	100	534	456
52	Pubblicità, marketing, turismo, amministrazione fiduciaria	123	2.5%	-17	-12.1%	12	30	82	126
53	Professioni dei trasporti e della circolazione	144	2.9%	-8	-5.3%	33	42	160	138
54	Professioni delle poste e delle telecomunic.	26	0.5%	2	8.3%	3	1	27	24
61	Professioni alberghiere e dell'economia domestica	953	19.0%	-279	-22.6%	252	532	1'085	913
62	Professioni della pulizia e dei servizi personali	252	5.0%	-41	-14.0%	45	86	256	235
71	Imprenditori, direttori e funzionari dirigenti	191	3.8%	-11	-5.4%	21	34	206	184
72	Professioni commerciali e amministrative	721	14.4%	-19	-2.6%	128	150	828	731
73	Esperti bancari e assicurativi dipl.	141	2.8%	-8	-5.4%	21	29	180	171
74	Professioni relative alla sicurezza	82	1.6%	-11	-11.8%	12	22	75	74
75	Professioni giuridiche	18	0.4%	1	5.9%	7	6	12	10
81	Professioni dei mass-media e simili	38	0.8%	1	2.7%	8	7	34	37
82	Professioni artistiche e simili	50	1.0%	-	-	11	13	55	41
83-84	Assistenza sociale e spirituale e educazione	88	1.8%	-6	-6.4%	12	18	119	106
85	Scienze sociali, umanistiche e naturali	27	0.5%	-2	-6.9%	5	7	34	29
86	Professioni della sanità	269	5.4%	5	1.9%	81	74	305	274
87	Sport e divertimento	11	0.2%	1	10.0%	5	4	14	8
91	Professioni del settore dei servizi n.i.a.	27	0.5%	4	17.4%	6	2	17	22
92-93	Personale con attività professionale non definibile	10	0.2%	-	-	1	1	151	14
	Non specificato	92	1.84%	-3	-3.2%	31	32	-	106

<sup>1</sup> Nomenclatura svizzera 2000 delle professioni (BN-2000)



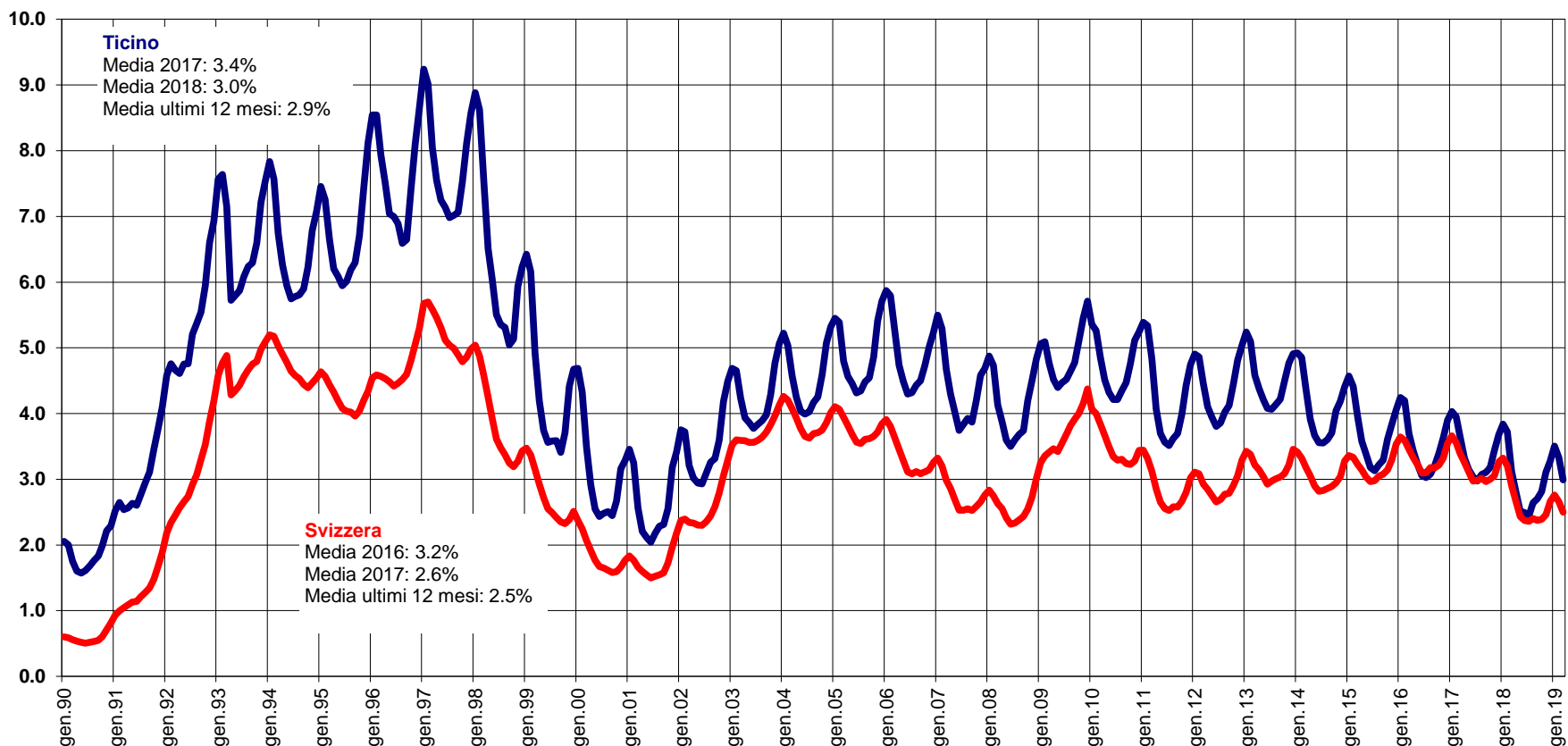
**Grafico 1**

**Persone in cerca di impiego e disoccupati iscritti in Ticino**  
 Evoluzione dal 1990



## Grafico 2

### Tasso dei disoccupati iscritti in Ticino ed in Svizzera Evoluzione dal 1990<sup>1/2</sup>

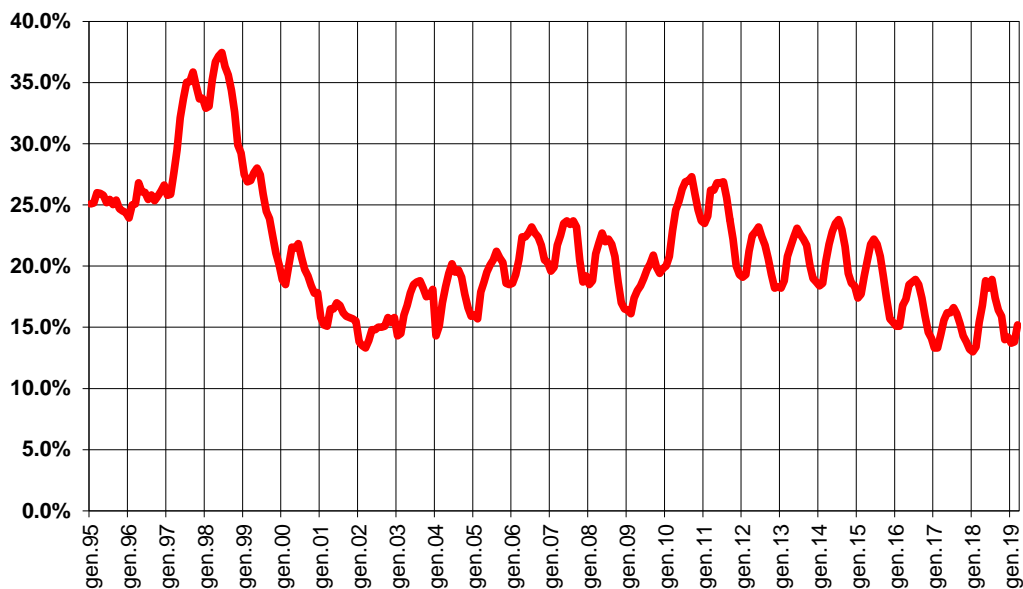


<sup>1</sup> Tasso dei disoccupati iscritti: percentuale di disoccupati sul totale delle persone attive. Dal 2014 fa stato il numero di persone attive secondo il *pooling* triennale calcolato dall'Ufficio federale di statistica (UFS) in base ai dati delle rilevazioni strutturali del 2012, 2013 e 2014 sulla vita attiva della popolazione (TI: 167'563 persone, CH: 4'493'249). Dal 1990 al 1999 fa stato il CFP 1990 (TI: 139'428 persone, CH: 3'621'716), dal 2000 al 2009 il CFP 2000 (TI: 148'509 persone, CH: 3'946'988) e dal 2010 al 2013 la Rilevazione strutturale (RS) del censimento federale della popolazione 2010 (TI: 160'784 persone, CH: 4'322'899).

<sup>2</sup> Valori da gennaio 2014 riveduti. Ricalcolo in luglio 2016 sulla base dei dati del *pooling* triennale 2012-2014 sulla vita attiva della popolazione.

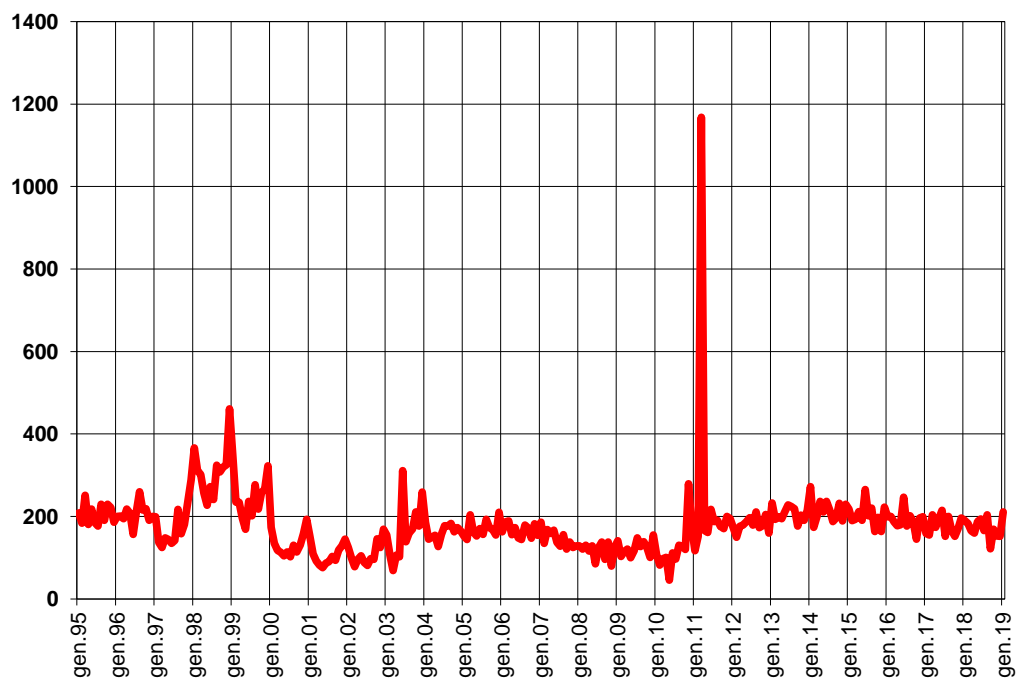
### Grafico 3

Proporzione rappresentata dai disoccupati di lunga durata sul totale dei disoccupati iscritti in Ticino - *Evoluzione dal 1995*



### Grafico 4

Persone in cerca di impiego iscritte in Ticino che mensilmente esauriscono il diritto alle indennità LADI e non possono riaprire un nuovo termine quadro  
*Evoluzione dal 1995*<sup>1</sup>



<sup>1</sup> Valori 2018 provvisori.

**Tabella 7**
**Lavoro ridotto – aziende, dipendenti colpiti, ore di lavoro perse e dipendenti equivalenti (in base ai conteggi delle casse di disoccupazione)**

Situazione in Ticino dal 2006

 Dati annuali e dati mensili<sup>1</sup>

	TICINO				Dipendenti equivalenti effettivi <sup>3</sup>
	Aziende n. aziende	Dipendenti colpiti effettivi	Ore di lavoro perse n. ore	var. % <sup>2</sup>	
<b>2006</b>	29	192	154'113	-53.0	71
<b>2007</b>	17	148	108'573	-29.5	50
<b>2008</b>	16	411	259'952	139.4	120
<b>2009</b>	197	5'958	3'623'343	1'293.9	1'677
<b>2010</b>	135	2'642	1'288'638	-64.4	597
<b>2011</b>	66	1'209	692'175	-46.3	320
<b>2012</b>	69	1'380	845'635	22.2	391
<b>2013</b>	50	1'073	563'587	-33.4	261
<b>2014</b>	12	202	115'127	-79.6	53
<b>2015</b>	45	626	360'755	213.4	167
<b>2016</b>	47	942	500'177	38.6	232
<b>2017<sup>4</sup></b>	<b>28</b>	<b>696</b>	<b>371'409</b>	<b>-25.0</b>	<b>172</b>
gennaio	48	1'678	73'784	96.9	410
febbraio	47	1'425	62'612	33.2	348
marzo	48	1'261	69'971	33.8	389
aprile	42	950	40'830	-12.2	227
maggio	37	786	35'655	-5.5	198
giugno	36	804	28'303	-44.0	157
luglio	24	654	23'328	-29.8	130
agosto	9	384	11'685	-41.0	65
settembre	10	123	8'451	-70.1	47
ottobre	12	128	6'673	-84.6	37
novembre	10	84	5'712	-86.5	32
dicembre	7	78	4'405	-92.3	24
<b>2018<sup>4</sup></b>	<b>7</b>	<b>236</b>	<b>141'554</b>	<b>-61.9</b>	<b>66</b>
gennaio	8	133	10'958	-85.1	61
febbraio	6	353	11'657	-81.4	65
marzo	6	417	17'391	-75.1	97
aprile	11	576	26'747	-34.5	149
maggio	7	275	17'993	-49.5	100
giugno	8	257	15'432	-45.5	86
luglio	6	89	4'181	-82.1	23
agosto	4	11	609	-94.8	3
settembre	5	112	2'609	-69.1	14
ottobre	9	222	10'804	61.9	60
novembre	12	205	10'240	79.3	57
dicembre	7	183	12'933	193.6	72
<b>2019<sup>4</sup></b>					
<b>gennaio</b>	<b>4</b>	<b>117</b>	<b>7'547</b>	<b>-31.1</b>	<b>42</b>

<sup>1</sup> Valori relativi alle riduzioni dell'orario di lavoro conteggiate e indennizzate dalle casse di disoccupazione.

<sup>2</sup> Variazione rispetto allo stesso periodo dell'anno precedente.

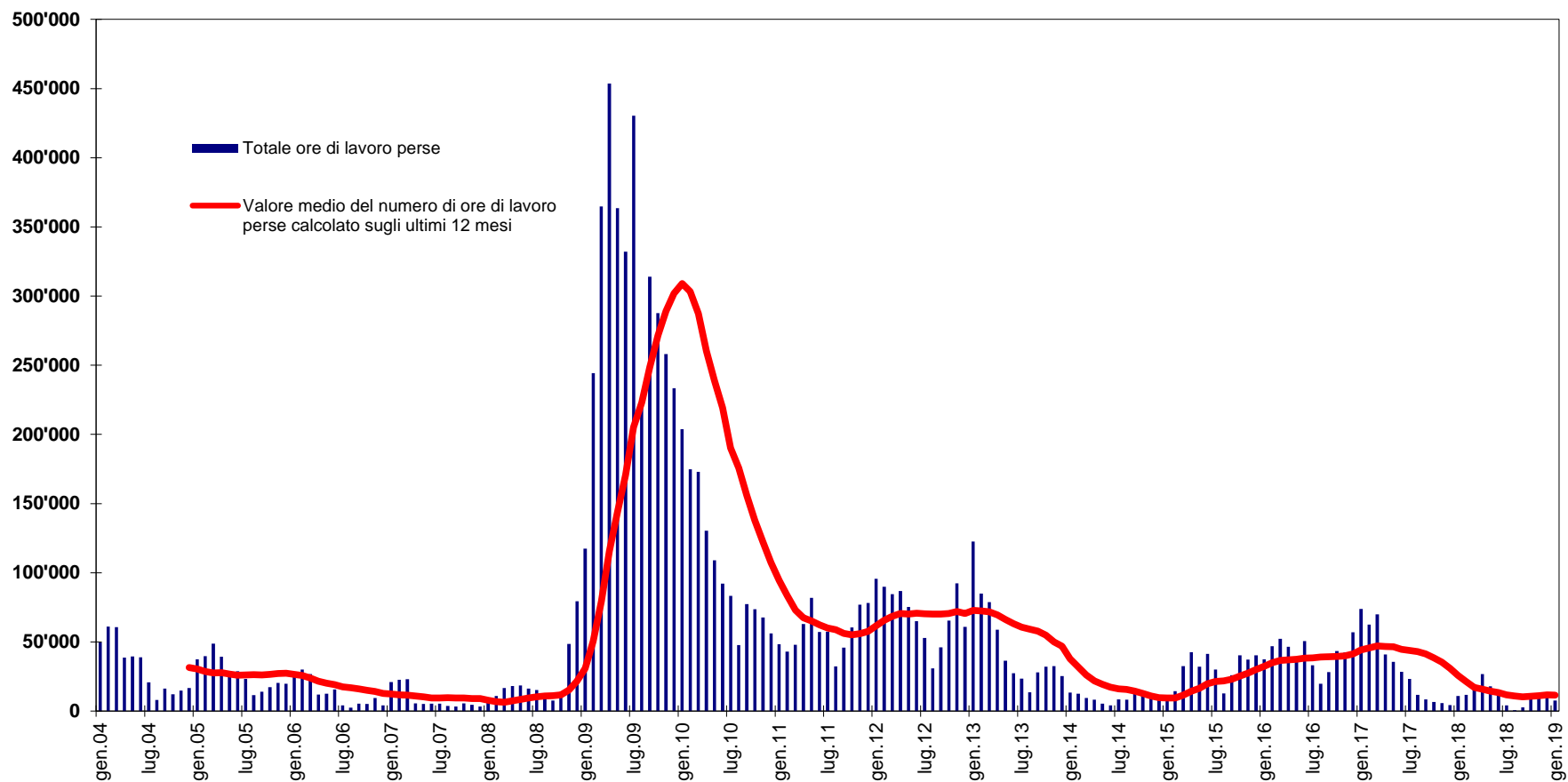
<sup>3</sup> Numero di dipendenti equivalenti al tempo pieno, calcolati dividendo il totale delle ore perse per il numero di ore lavorative del periodo preso in considerazione: 180 (dato mensile) e 2'160 (dato annuale).

<sup>4</sup> Valori provvisori.

**Grafico 5**

**Lavoro ridotto – ore di lavoro perse (in base ai conteggi delle casse di disoccupazione)**

*Evoluzione dal 2004<sup>1</sup>*



<sup>1</sup> Valori 2017 e 2018 provvisori.