

**Tabella 1**  
**Persone in cerca di impiego, disoccupati e tasso dei disoccupati iscritti**  
*Situazione in Ticino ed in Svizzera dal 2005*

	TICINO							SVIZZERA		
	Persone in cerca di impiego		Disoccupati		Tasso dei disoccupati iscritti <sup>1</sup>			Tasso dei disoccupati iscritti <sup>1</sup>		
	effettivi	var. <sup>2</sup> %	effettivi	var. <sup>2</sup> %	%	CV <sup>3</sup>	var. in punti perc. <sup>2</sup>	%	CV <sup>3</sup>	var. in punti perc. <sup>2</sup>
<b>2005</b>	10'105	3.8	7'218	7.0	4.9		0.4	3.8		-0.1
<b>2006</b>	10'342	2.4	7'260	0.6	4.9		-	3.3		-0.5
<b>2007</b>	9'559	-7.6	6'513	-10.3	4.4		-0.5	2.8		-0.5
<b>2008</b>	8'931	-6.6	6'097	-6.4	4.1		-0.3	2.6		-0.2
<b>2009</b>	10'221	14.4	7'242	18.8	4.9		0.8	3.7		1.1
<b>2010</b>	10'938	7.0	7'593	4.8	4.7	B	-0.2	3.5	A	-0.2
<b>2011</b>	10'015	-8.4	6'819	-10.2	4.2	B	-0.5	2.8	A	-0.7
<b>2012</b>	10'350	3.3	7'018	2.9	4.4	B	0.2	2.9	A	0.1
<b>2013</b>	10'650	2.9	7'261	3.5	4.5	B	0.1	3.2	A	0.3
<b>2014<sup>4</sup></b>	10'280	-3.5	6'810	-6.2	4.1	A	-0.4	3.0	A	-0.2
<b>2015<sup>4</sup></b>	9'710	-5.5	6'175	-9.3	3.7	A	-0.4	3.2	A	0.2
<b>2016<sup>4</sup></b>	9'359	-3.6	5'877	-4.8	3.5	A	-0.2	3.3	A	0.1
<b>2017</b>	9'239	-1.3	5'667	-3.6	3.4	A	-0.1	3.2	A	-0.1
<b>2018</b>	<b>8'901</b>	<b>-3.7</b>	<b>4'953</b>	<b>-12.6</b>	<b>3.0</b>	<b>A</b>	<b>-0.4</b>	<b>2.6</b>	<b>A</b>	<b>-0.6</b>
gennaio	10'131	-2.8	6'431	-4.8	3.8	A	-0.2	3.3	A	-0.4
febbraio	9'890	-4.0	6'239	-5.8	3.7	A	-0.3	3.2	A	-0.4
marzo	8'945	-8.3	5'223	-14.5	3.1	A	-0.5	2.9	A	-0.5
aprile	8'539	-5.1	4'705	-15.5	2.8	A	-0.5	2.7	A	-0.6
maggio	8'075	-7.8	4'208	-20.2	2.5	A	-0.6	2.4	A	-0.7
giugno	7'865	-7.0	4'178	-17.9	2.5	A	-0.5	2.4	A	-0.6
luglio	7'883	-5.0	4'084	-18.0	2.4	A	-0.6	2.4	A	-0.6
agosto	8'210	-3.5	4'430	-14.0	2.6	A	-0.5	2.4	A	-0.6
settembre	8'234	-5.1	4'527	-13.0	2.7	A	-0.4	2.4	A	-0.6
ottobre	9'113	-0.1	4'713	-11.5	2.8	A	-0.4	2.4	A	-0.6
novembre	9'713	0.7	5'211	-9.7	3.1	A	-0.3	2.5	A	-0.6
dicembre	10'069	1.3	5'490	-10.9	3.3	A	-0.4	2.7	A	-0.6
<b>2019</b>										
gennaio	10'312	1.8	5'875	-8.6	3.5	A	-0.3	2.8	A	-0.5
febbraio	10'057	1.7	5'583	-10.5	3.3	A	-0.4	2.7	A	-0.5
marzo	9'393	5.0	5'011	-4.1	3.0	A	-0.1	2.5	A	-0.4
aprile	8'741	2.4	4'586	-2.5	2.7	A	-0.1	2.4	A	-0.3
<b>maggio</b>	<b>8'430</b>	<b>4.4</b>	<b>4'297</b>	<b>2.1</b>	<b>2.6</b>	<b>A</b>	<b>0.1</b>	<b>2.3</b>	<b>A</b>	<b>-0.1</b>

<sup>1</sup> Percentuale di disoccupati sul totale delle persone attive. Dal 2014 fa stato il numero di persone attive secondo il pooling triennale calcolato dall'Ufficio federale di statistica (UFS) in base ai dati delle rilevazioni strutturali del 2012, 2013 e 2014 sulla vita attiva della popolazione (TI: 167'563 persone, CH: 4'493'249). Dal 2000 al 2009 fa stato il CFP 2000 (TI: 148'509 persone, CH: 3'946'988) e dal 2010 al 2013 la Rilevazione strutturale (RS) del censimento federale della popolazione 2010 (TI: 160'784 persone, CH: 4'322'899).

<sup>2</sup> Variazione rispetto allo stesso periodo dell'anno precedente.

<sup>3</sup> Coefficiente di variazione: A=0.0-1.0%, B=1.1-2.0%, C=2.1-5.0%, D=5.1-10.0%, E=10.1-16.5%, F=16.6-25.0%, G>25%. In allineamento con la SECO, per ragioni statistiche non pubblichiamo i tassi dei disoccupati iscritti il cui coefficiente di variazione è superiore a quello indicato per le categorie da A fino a D.

<sup>4</sup> Valori del tasso dei disoccupati iscritti riveduti. Ricalcolo in luglio 2016 sulla base dei dati del pooling triennale 2012-2014 sulla vita attiva della popolazione.

**Tabella 2**
**Disoccupati iscritti in Ticino**
*Secondo il sesso, la nazionalità, l'età ed il distretto*

		MAGGIO 2019					Media annua 2017	Media annua 2018
	Effettivi		Variatione rispetto al mese precedente		Entrate	Uscite		
<b>TOTALE</b>	<b>4'297</b>	100.0%	<b>-289</b>	-6.3%	1'106	1'401	5'667	4'953
<b>Sesso</b>								
Uomini	<b>2'467</b>	57.4%	<b>-159</b>	-6.1%	658	821	3'261	2'829
Donne	<b>1'830</b>	42.6%	<b>-130</b>	-6.6%	448	580	2'406	2'124
<b>Nazionalità</b>								
Svizzeri	<b>2'388</b>	55.6%	<b>-112</b>	-4.5%	570	684	3'025	2'683
Stranieri	<b>1'909</b>	44.4%	<b>-177</b>	-8.5%	536	717	2'643	2'270
<b>Età</b>								
15-19 anni	<b>119</b>	2.8%	<b>-10</b>	-7.8%	55	61	206	164
20-24 anni	<b>415</b>	9.7%	<b>-23</b>	-5.3%	148	170	536	469
25-29 anni	<b>480</b>	11.2%	<b>-31</b>	-6.1%	136	162	618	507
30-39 anni	<b>837</b>	19.5%	<b>-64</b>	-7.1%	232	306	1'250	1'003
40-49 anni	<b>969</b>	22.6%	<b>-90</b>	-8.5%	235	320	1'324	1'124
50-59 anni	<b>1'090</b>	25.4%	<b>-50</b>	-4.4%	249	299	1'308	1'260
oltre 60 anni	<b>387</b>	9.0%	<b>-21</b>	-5.1%	51	83	426	426
<b>Distretto</b>								
Bellinzona	<b>754</b>	17.5%	<b>-54</b>	-6.7%	...	...	1'015	920
Blenio	<b>55</b>	1.3%	<b>-11</b>	-16.7%	...	...	66	60
Leventina	<b>128</b>	3.0%	<b>-11</b>	-7.9%	...	...	177	141
Locarno	<b>564</b>	13.1%	<b>-86</b>	-13.2%	...	...	1'060	838
Lugano	<b>1'893</b>	44.1%	<b>-75</b>	-3.8%	...	...	2'252	2'000
Mendrisio	<b>680</b>	15.8%	<b>-21</b>	-3.0%	...	...	797	737
Riviera	<b>187</b>	4.4%	<b>-20</b>	-9.7%	...	...	241	201
Vallemaggia	<b>30</b>	0.7%	<b>-8</b>	-21.1%	...	...	55	53
Non definito	<b>6</b>	0.14%	<b>-3</b>	-33.3%	...	...	5	3

**Tabella 3**
**Tasso dei disoccupati iscritti in Ticino**

Secondo il sesso, la nazionalità, l'età ed il distretto

MAGGIO 2019					
	% <sup>1</sup>	CV <sup>2</sup>	Variazione rispetto al mese prec. in punti perc.	Media annua 2017 %	Media annua 2018 %
<b>TOTALE</b>	<b>2.6</b>	<b>A</b>	<b>-0.1</b>	3.4	3.0
<b>Sesso</b>					
Uomini	2.6	A	-0.2	3.5	3.0
Donne	2.5	B	-0.2	3.3	2.9
<b>Nazionalità</b>					
Svizzeri	2.0	A	-0.1	2.6	2.3
Stranieri	3.8	B	-0.3	5.2	4.5
<b>Età</b>					
15-19 anni	2.2	C	-0.2	3.8	3.0
20-24 anni	4.1	C	-0.2	5.3	4.6
25-29 anni	3.2	C	-0.2	4.1	3.4
30-39 anni	2.3	B	-0.2	3.4	2.7
40-49 anni	2.0	B	-0.2	2.8	2.3
50-59 anni	2.9	B	-0.1	3.5	3.4
oltre 60 anni	2.7	C	-0.1	2.9	2.9
<b>Distretto</b>					
Bellinzona	3.1	B	-0.2	4.2	3.8
Blenio	2.2	D	-0.5	2.6	2.4
Leventina	3.0	C	-0.2	4.1	3.3
Locarno	1.9	B	-0.3	3.6	2.8
Lugano	2.6	B	-0.1	3.1	2.7
Mendrisio	2.8	B	-0.1	3.3	3.0
Riviera	3.0	C	-0.3	3.9	3.3
Vallemaggia	1.0	D	-0.2	1.8	1.7

<sup>1</sup> Valori del tasso dei disoccupati iscritti calcolati sulla base del numero di persone attive secondo il *pooling* triennale 2012-2014 sulla vita attiva della popolazione (TI: 167'563).

<sup>2</sup> Coefficiente di variazione: A=0.0-1.0%, B=1.1-2.0%, C=2.1-5.0%, D=5.1-10.0%, E=10.1-16.5%, F=16.6-25.0%, G>25%. In allineamento con la SECO, per ragioni statistiche non pubblichiamo i tassi dei disoccupati iscritti il cui coefficiente di variazione è superiore a quello indicato per le categorie da A fino a D.

**Tabella 4**  
**Disoccupati iscritti in Ticino**  
 Secondo il ramo economico

		MAGGIO 2019						Media annua 2017	Media annua 2018
		Effettivi		Variazione rispetto al mese precedente	Entrate	Uscite			
<b>TOTALE</b>		<b>4'297</b>	100.0%	<b>-289</b> -6.3%	1'106	1'401	5'667	4'953	
<b>Ramo economico<sup>1</sup></b>									
A	Settore 1 (Agricoltura, selvicoltura e pesca)	41	1.0%	-10 -19.6%	14	25	66	66	
B-F	Settore 2 (Industria)	759	17.7%	-88 -10.4%	195	291	1'180	938	
G-T	Settore 3 (Servizi)	3'027	70.4%	-170 -5.3%	763	953	3'968	3'543	
A 01-03	Agricoltura, selvicoltura e pesca	41	1.0%	-10 -19.6%	14	25	66	66	
B 05-09	Attività estrattive	4	0.1%	-2 -33.3%	-	2	23	12	
C 10-12	Industrie alimentari, delle bevande, del tabacco	57	1.3%	-8 -12.3%	6	15	72	54	
C 13-14	Tessili e abbigliamento	8	0.2%	-4 -33.3%	1	5	19	8	
C 15	Industria del cuoio e scarpe	6	0.1%	-	-	-	5	5	
C 16	Articoli in legno, sughero, paglia e intreccio	16	0.4%	-1 -5.9%	7	8	28	19	
C 17-18	Industria della carta, stampa	19	0.4%	-1 -5.0%	5	6	28	23	
C 19-21	Industria chimica, raffinazione del petrolio	45	1.0%	-3 -6.3%	7	10	47	36	
C 22	Articoli in gomma e materie plastiche	14	0.3%	-1 -6.7%	2	3	21	10	
C 23	Prodotti in vetro, in ceramica e in cemento	15	0.3%	-2 -11.8%	2	5	22	15	
C 24-25	Metallurgia e prodotti in metallo	58	1.3%	-6 -9.4%	14	21	99	76	
C 26-27	Elettrotecnica, elettronica, orologi e ottica	43	1.0%	-5 -10.4%	12	16	68	61	
C 2652	Orologi	16	0.4%	4 33.3%	8	4	20	18	
C 28	Produzione di macchinari e apparecchiature	34	0.8%	3 9.7%	7	5	36	34	
C 29-30	Fabbricazione di veicoli	7	0.2%	-1 -12.5%	-	1	15	12	
C 31-33	Mobili; Riparazione di macchine	31	0.7%	1 3.3%	7	7	64	43	
D 35	Fornitura di energia	6	0.1%	-	1	1	17	12	
E 36-39	Riciclaggio, raccolta, tratt. e fornitura di acqua	13	0.3%	-3 -18.8%	2	5	14	11	
F 41-43	Costruzioni	383	8.9%	-55 -12.6%	122	181	605	508	
G 45-47	Commercio, riparazione di auto, settore auto	599	13.9%	-17 -2.8%	157	176	828	705	
G 45	Commercio, riparazione di auto	98	2.3%	9 10.1%	34	25	122	116	
G 46	Commercio all'ingrosso	208	4.8%	-12 -5.5%	46	58	297	260	
G 47	Commercio al dettaglio	293	6.8%	-14 -4.6%	77	93	408	329	
H 49-53	Traffico e trasporti	139	3.2%	-21 -13.1%	29	50	158	169	

Continuazione della tabella alla pagina successiva

**Tabella 4 - continuazione**  
**Disoccupati iscritti in Ticino**  
 Secondo il ramo economico

		MAGGIO 2019				Media annua 2017	Media annua 2018
		Effettivi		Variatione rispetto al mese precedente	Entrate	Uscite	
<b>Ramo economico<sup>1</sup> - continuazione</b>							
I 55-56	Alloggio e ristorazione	<b>422</b>	9.8%	<b>-102</b> -19.5%	156	261	933 741
J 58-63	Informazione e comunicazione	<b>106</b>	2.5%	<b>4</b> 3.9%	25	22	126 129
-J 62	-Informatica	50	1.2%	5 11.1%	13	8	53 54
K 64-66	Attività finanziarie e assicurative	<b>246</b>	5.7%	<b>6</b> 2.5%	58	53	301 269
-K 64	-Banche	130	3.0%	8 6.6%	35	27	155 146
-K 65	-Assicurazioni	22	0.5%	-1 -4.3%	6	7	31 28
L 68	Attività immobiliari	<b>49</b>	1.1%	<b>8</b> 19.5%	16	8	61 56
M 69-75	Attività professionali, scientifiche e tecniche	<b>339</b>	7.9%	- -	77	81	377 337
-M 72	-Ricerca e sviluppo	9	0.2%	-1 -10.0%	3	4	15 10
N 77-82	Attività amministrative e di servizi di supporto	<b>186</b>	4.3%	<b>-7</b> -3.6%	42	55	229 204
O 84	Amministrazione pubblica, ass. sociale	<b>121</b>	2.8%	<b>-13</b> -9.7%	29	42	142 127
P 85	Istruzione	<b>74</b>	1.7%	<b>3</b> 4.2%	18	17	97 82
Q 86-89	Sanità e assistenza sociale	<b>302</b>	7.0%	<b>-9</b> -2.9%	75	83	391 347
R 90-93	Attività artistiche, di intrattenimento e divertimento	<b>196</b>	4.6%	<b>-9</b> -4.4%	30	40	90 155
S 94-96	Altre attività di servizi	<b>102</b>	2.4%	<b>-17</b> -14.3%	20	37	127 109
T 97-98	Famiglie private	<b>146</b>	3.4%	<b>4</b> 2.8%	31	28	107 113
00	Non specificato, altri	<b>470</b>	10.9%	<b>-21</b> -4.3%	134	132	454 407

<sup>1</sup> Nomenclatura generale delle attività economiche 2008 (NOGA 2008)

**Tabella 5**  
**Tasso dei disoccupati iscritti registrato in Ticino**  
 Secondo il ramo economico

		MAGGIO 2019			Media annua 2017 %	Media annua 2018 %
		% <sup>2</sup>	CV <sup>3</sup>	Variatione rispetto al mese prec. in punti perc.		
<b>TOTALE</b>		<b>2.6</b>	<b>A</b>	<b>-0.1</b>	3.4	3.0
<b>Ramo economico<sup>1/5</sup></b>						
A	Settore 1 (Agricoltura, selvicoltura e pesca)	1.7	D	-0.4	2.8	2.7
B-F	Settore 2 (Industria)	3.2	B	-0.3	4.9	3.9
G-T	Settore 3 (Servizi)	2.6	A	-0.2	3.5	3.1
A 01-03	Agricoltura, selvicoltura e pesca	1.7	D	-0.4	2.8	2.7
B 05-09	Attività estrattive	...	F	...	...	...
C 10-12	Industrie alimentari, delle bevande, del tabacco	4.4	D	-0.6	5.5	4.1
C 13-14	Tessili e abbigliamento	...	E	...	...	...
C 15	Industria del cuoio e scarpe	...	G	...	...	...
C 16	Articoli in legno, sughero, paglia e intreccio	...	E	...	...	...
C 17-18	Industria della carta, stampa	...	E	...	...	...
C 19-21	Industria chimica, raffinazione del petrolio	3.7	D	-0.2	3.9	3.0
C 22	Articoli in gomma e materie plastiche	...	E	...	...	...
C 23	Prodotti in vetro, in ceramica e in cemento	...	E	...	...	...
C 24-25	Metallurgia e prodotti in metallo	3.1	D	-0.3	5.3	4.1
C 26-27	Elettrotecnica, elettronica, orologi e ottica	2.0	D	-0.3	3.2	2.9
C 2652	Orologi	...	E	...	...	...
C 28	Produzione di macchinari e apparecchiature	3.7	D	0.3	3.9	3.7
C 29-30	Fabbricazione di veicoli	...	F	...	...	...
C 31-33	Mobili; Riparazione di macchine	2.6	D	0.1	5.3	3.5
D 35	Fornitura di energia	0.5	D	-	1.3	0.9
E 36-39	Riciclaggio, raccolta, tratt. e fornitura di acqua	...	E	...	...	...
F 41-43	Costruzioni	3.7	C	-0.5	5.8	4.9
G 45-47	Commercio, riparazione di auto, settore auto	2.9	B	-0.1	4.0	3.4
G 45	Commercio, riparazione di auto	2.9	D	0.2	3.7	3.5
G 46	Commercio all'ingrosso	2.9	C	-0.1	4.1	3.6
G 47	Commercio al dettaglio	2.9	C	-0.1	4.0	3.2
H 49-53	Traffico e trasporti	1.9	C	-0.3	2.2	2.3

Continuazione della tabella alla pagina successiva

**Tabella 5 - continuazione**  
**Tasso dei disoccupati iscritti registrato in Ticino**  
*Secondo il ramo economico*

		MAGGIO 2019			Media annua 2017 %	Media annua 2018 %
		% <sup>2</sup>	CV <sup>3</sup>	Variatione rispetto al mese prec. in punti perc.		
<b>Ramo economico<sup>1/4</sup> - continuazione</b>						
I 55-56	Alloggio e ristorazione	5.3	C	-1.2	11.6	9.2
J 58-63	Informazione e comunicazione	2.2	C	0.1	2.6	2.6
-J 62	-Informatica	2.8	D	0.3	2.9	3.0
K 64-66	Attività finanziarie e assicurative	2.1	C	0.1	2.5	2.3
-K 64	-Banche	1.7	C	0.1	2.0	1.9
-K 65	-Assicurazioni	1.7	D	-	2.4	2.1
L 68	Attività immobiliari	3.0	D	0.5	3.7	3.4
M 69-75	Attività professionali, scientifiche e tecniche	2.6	C	-	2.9	2.6
-M 72	-Ricerca e sviluppo	...	E	...	...	...
N 77-82	Attività amministrative e di servizi di supporto <sup>5</sup>	...	C	...	...	...
O 84	Amministrazione pubblica, ass. sociale	1.3	C	-0.1	1.5	1.3
P 85	Istruzione	0.9	C	0.1	1.1	1.0
Q 86-89	Sanità e assistenza sociale	1.7	C	-0.1	2.2	2.0
R 90-93	Attività artistiche, di intrattenimento e divertimento	9.6	D	-0.4	4.4	7.6
S 94-96	Altre attività di servizi	2.1	C	-0.4	2.7	2.3
T 97-98	Famiglie private	...	G	...	...	...
00	Non specificato, altri	...	G	...	...	...

<sup>1</sup> Nomenclatura generale delle attività economiche 2008 (NOGA 2008)

<sup>2</sup> Valori del tasso dei disoccupati iscritti calcolati sulla base del numero di persone attive secondo il *pooling* triennale 2012-2014 sulla vita attiva della popolazione (TI: 167'563).

<sup>3</sup> Coefficiente di variazione: A=0.0-1.0%, B=1.1-2.0%, C=2.1-5.0%, D=5.1-10.0%, E=10.1-16.5%, F=16.6-25.0%, G>25%. In allineamento con la SECO, per ragioni statistiche non pubblichiamo i tassi dei disoccupati iscritti il cui coefficiente di variazione è superiore a quello indicato per le categorie da A fino a D.

<sup>4</sup> 26'728 persone attive secondo il *pooling* triennale 2012-2014 non appartengono a nessun ramo economico, tra queste vi sono 12'996 persone non occupate. Per questo motivo i tassi dei disoccupati iscritti secondo il ramo economico sono stati lievemente sovrastimati e non sono direttamente paragonabili con gli altri tassi dei disoccupati iscritti della statistica SECO.

<sup>5</sup> Non è possibile calcolare il tasso dei disoccupati iscritti in quanto il sottogruppo NOGA 781 "Attività di agenzie di collocamento" comprende anche disoccupati appartenenti ad altre attività economiche.

**Tabella 6**  
**Disoccupati iscritti in Ticino**  
*Secondo il gruppo professionale*

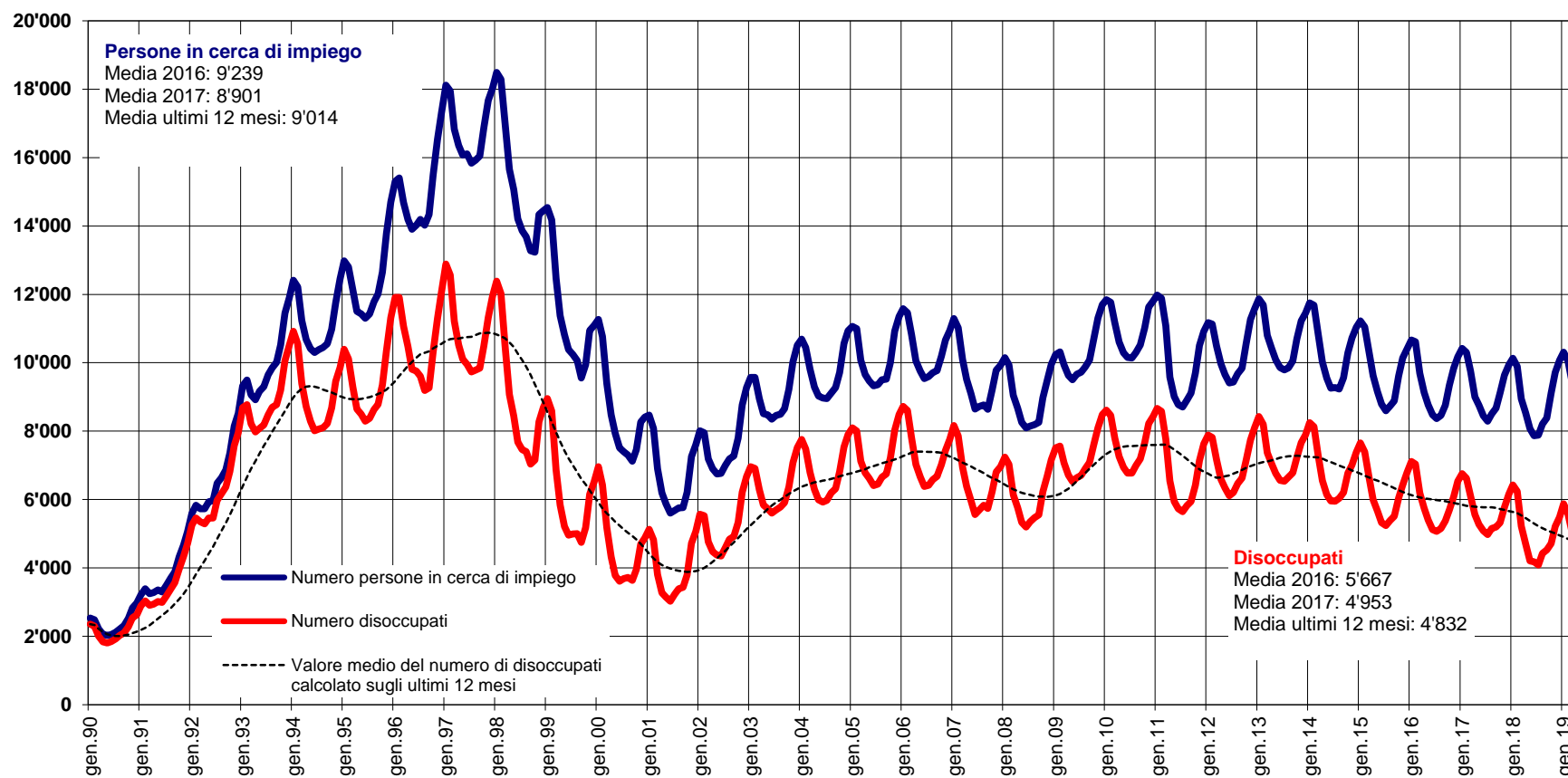
MAGGIO 2019									
		Effettivi		Variazione rispetto al mese precedente		Entrate	Uscite	Media annua 2017	Media annua 2018
<b>TOTALE</b>		<b>4'297</b>	100.0%	<b>-289</b>	-6.3%	1'106	1'401	5'667	4'953
<b>Gruppo professionale<sup>1</sup></b>									
11	Agricoltura, selvicoltura e allevamento	81	1.9%	-11	-12.0%	31	42	122	109
21	Industria alimentare, bevande e tabacco	30	0.7%	3	11.1%	11	8	38	29
22	Industria tessile e cuoio	6	0.1%	-	-	3	3	11	10
23	Lavorazione della ceramica e del vetro	-	-	-	-	-	-	1	-
24	Lavorazione dei metalli e costruzione di macchine	56	1.3%	-3	-5.1%	19	22	83	66
25	Elettrotecnica, elettronica, orologi, veicoli, app.	92	2.1%	2	2.2%	29	27	123	110
26	Industria del legno e della carta	17	0.4%	1	6.3%	10	9	27	19
27	Industria grafica	12	0.3%	-2	-14.3%	4	6	11	15
28	Trattamento chimico e delle materie sintetiche	23	0.5%	3	15.0%	8	5	19	18
29	Altre professioni del settore industriale	160	3.7%	-9	-5.3%	29	39	165	135
31	Ingegneri	57	1.3%	-6	-9.5%	12	18	74	63
32	Tecnici	34	0.8%	-4	-10.5%	7	11	45	45
33-34	Disegnatori tecnici	64	1.5%	-6	-8.6%	20	27	102	84
35	Macchinisti	32	0.7%	-3	-8.6%	8	11	57	38
36	Informatica	64	1.5%	3	4.9%	13	10	67	64
41	Professioni dell'edilizia	334	7.8%	-44	-11.6%	120	165	529	437
42	Professioni industrie estrattive, lavorazione pietra, produzione materiale costruzione	7	0.2%	-2	-22.2%	-	2	20	13
51	Professioni commerciali e della vendita	397	9.2%	-43	-9.8%	100	142	534	456
52	Pubblicità, marketing, turismo, amministrazione fiduciaria	125	2.9%	-1	-0.8%	22	23	82	126
53	Professioni dei trasporti e della circolazione	115	2.7%	-14	-10.9%	33	46	160	138
54	Professioni delle poste e delle telecomunic.	24	0.6%	-	-	5	5	27	24
61	Professioni alberghiere e dell'economia domestica	637	14.8%	-104	-14.0%	210	309	1'085	913
62	Professioni della pulizia e dei servizi personali	199	4.6%	-13	-6.1%	49	64	256	235
71	Imprenditori, direttori e funzionari dirigenti	193	4.5%	-8	-4.0%	25	34	206	184
72	Professioni commerciali e amministrative	696	16.2%	-19	-2.7%	132	156	828	731
73	Esperti bancari e assicurativi dipl.	145	3.4%	5	3.6%	35	31	180	171
74	Professioni relative alla sicurezza	81	1.9%	-2	-2.4%	17	20	75	74
75	Professioni giuridiche	13	0.3%	-1	-7.1%	4	5	12	10
81	Professioni dei mass-media e simili	42	1.0%	4	10.5%	10	6	34	37
82	Professioni artistiche e simili	48	1.1%	-	-	14	14	55	41
83-84	Assistenza sociale e spirituale e educazione	82	1.9%	-2	-2.4%	19	22	119	106
85	Scienze sociali, umanistiche e naturali	23	0.5%	-4	-14.8%	5	9	34	29
86	Professioni della sanità	271	6.3%	8	3.0%	68	62	305	274
87	Sport e divertimento	9	0.2%	-2	-18.2%	3	4	14	8
91	Professioni del settore dei servizi n.i.a.	27	0.6%	-5	-15.6%	6	12	17	22
92-93	Personale con attività professionale non definibile	8	0.2%	-2	-20.0%	-	1	151	14
	Non specificato	93	2.16%	-8	-7.9%	25	31	-	106

<sup>1</sup> Nomenclatura svizzera 2000 delle professioni (BN-2000)



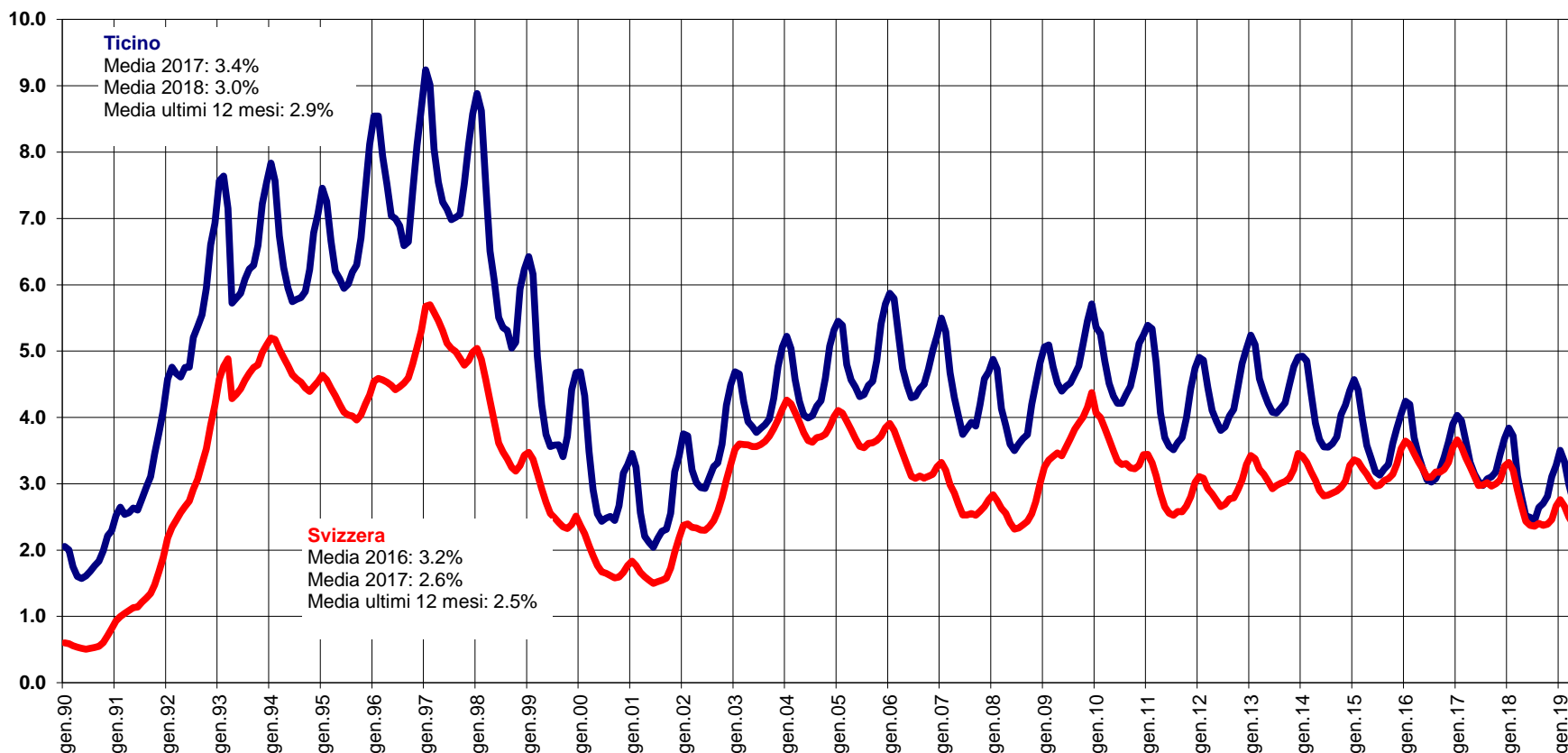
**Grafico 1**

**Persone in cerca di impiego e disoccupati iscritti in Ticino**  
*Evoluzione dal 1990*



## Grafico 2

### Tasso dei disoccupati iscritti in Ticino ed in Svizzera Evoluzione dal 1990<sup>1/2</sup>

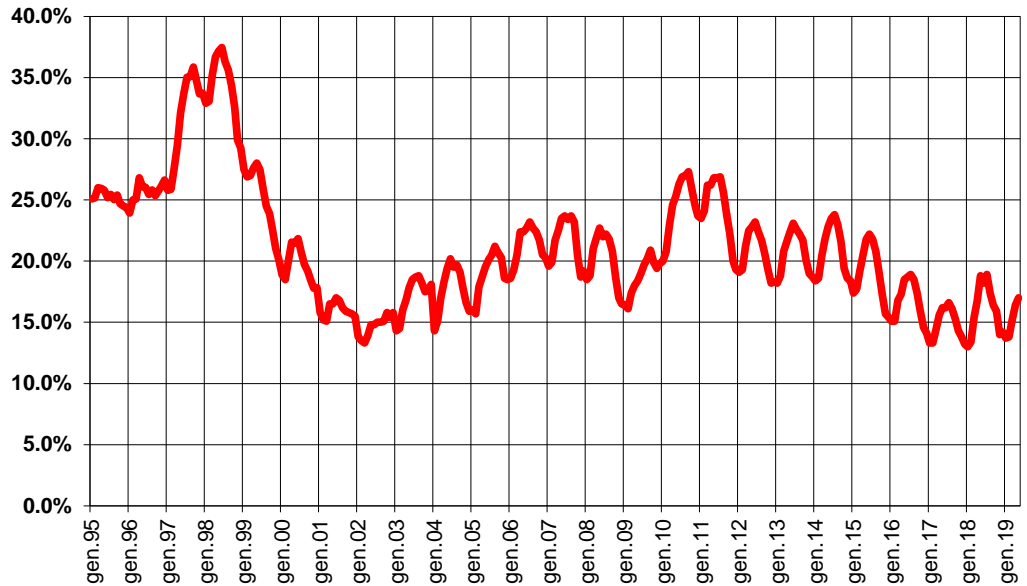


<sup>1</sup> Tasso dei disoccupati iscritti: percentuale di disoccupati sul totale delle persone attive. Dal 2014 fa stato il numero di persone attive secondo il *pooling* triennale calcolato dall'Ufficio federale di statistica (UFS) in base ai dati delle rilevazioni strutturali del 2012, 2013 e 2014 sulla vita attiva della popolazione (TI: 167'563 persone, CH: 4'493'249). Dal 1990 al 1999 fa stato il CFP 1990 (TI: 139'428 persone, CH: 3'621'716), dal 2000 al 2009 il CFP 2000 (TI: 148'509 persone, CH: 3'946'988) e dal 2010 al 2013 la Rilevazione strutturale (RS) del censimento federale della popolazione 2010 (TI: 160'784 persone, CH: 4'322'899).

<sup>2</sup> Valori da gennaio 2014 riveduti. Ricalcolo in luglio 2016 sulla base dei dati del *pooling* triennale 2012-2014 sulla vita attiva della popolazione.

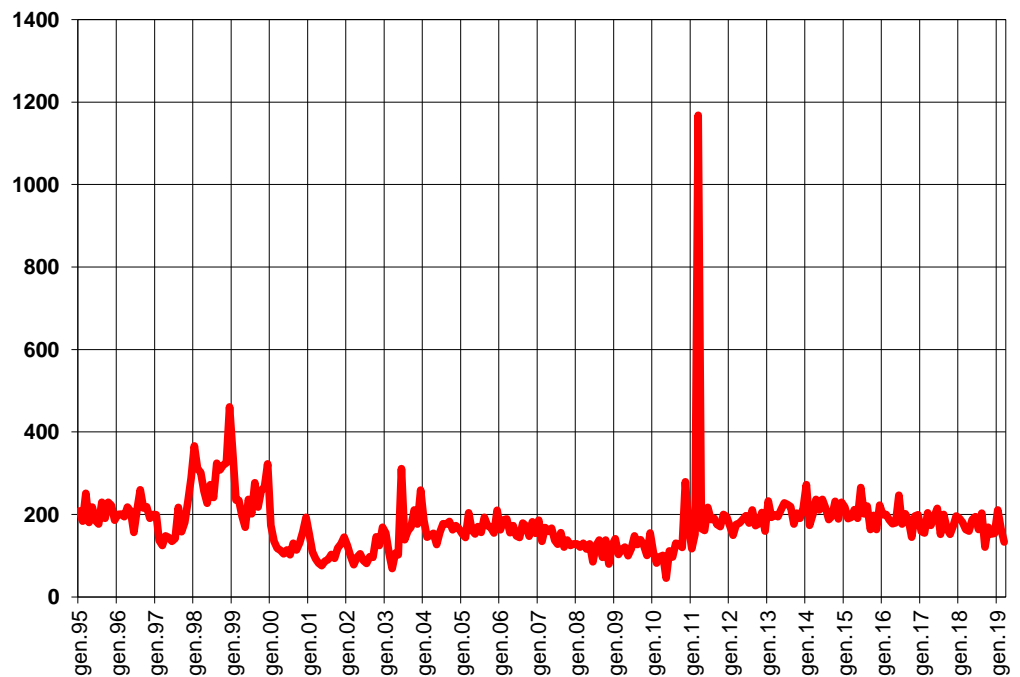
**Grafico 3**

Proporzione rappresentata dai disoccupati di lunga durata sul totale dei disoccupati iscritti in Ticino - *Evoluzione dal 1995*



**Grafico 4**

Persone in cerca di impiego iscritte in Ticino che mensilmente esauriscono il diritto alle indennità LADI e non possono riaprire un nuovo termine quadro  
*Evoluzione dal 1995*<sup>1</sup>



<sup>1</sup> Valori 2019 provvisori.

**Tabella 7**
**Lavoro ridotto – aziende, dipendenti colpiti, ore di lavoro perse e dipendenti equivalenti (in base ai conteggi delle casse di disoccupazione)**

Situazione in Ticino dal 2008

 Dati annuali e dati mensili<sup>1</sup>

	TICINO				
	Aziende n. aziende	Dipendenti colpiti effettivi	Ore di lavoro perse n. ore	var. % <sup>2</sup>	Dipendenti equivalenti effettivi <sup>3</sup>
<b>2008</b>	16	411	259'952	139.4	120
<b>2009</b>	197	5'958	3'623'343	1'293.9	1'677
<b>2010</b>	135	2'642	1'288'638	-64.4	597
<b>2011</b>	66	1'209	692'175	-46.3	320
<b>2012</b>	69	1'380	845'635	22.2	391
<b>2013</b>	50	1'073	563'587	-33.4	261
<b>2014</b>	12	202	115'127	-79.6	53
<b>2015</b>	45	626	360'755	213.4	167
<b>2016</b>	47	942	500'177	38.6	232
<b>2017</b>	<b>28</b>	<b>696</b>	<b>371'409</b>	<b>-25.0</b>	<b>172</b>
gennaio	48	1'678	73'784	96.9	410
febbraio	47	1'425	62'612	33.2	348
marzo	48	1'261	69'971	33.8	389
aprile	42	950	40'830	-12.2	227
maggio	37	786	35'655	-5.5	198
giugno	36	804	28'303	-44.0	157
luglio	24	654	23'328	-29.8	130
agosto	9	384	11'685	-41.0	65
settembre	10	123	8'451	-70.1	47
ottobre	12	128	6'673	-84.6	37
novembre	10	84	5'712	-86.5	32
dicembre	7	78	4'405	-92.3	24
<b>2018<sup>4</sup></b>	<b>7</b>	<b>236</b>	<b>141'554</b>	<b>-61.9</b>	<b>66</b>
gennaio	8	133	10'958	-85.1	61
febbraio	6	353	11'657	-81.4	65
marzo	6	417	17'391	-75.1	97
aprile	11	576	26'747	-34.5	149
maggio	7	275	17'993	-49.5	100
giugno	8	257	15'432	-45.5	86
luglio	6	89	4'181	-82.1	23
agosto	4	11	609	-94.8	3
settembre	5	112	2'609	-69.1	14
ottobre	9	222	10'804	61.9	60
novembre	12	205	10'240	79.3	57
dicembre	7	183	12'933	193.6	72
<b>2019<sup>4</sup></b>					
gennaio	4	117	7'547	-31.1	42
febbraio	4	111	4'729	-59.4	26
<b>marzo</b>	<b>5</b>	<b>27</b>	<b>793</b>	<b>-95.4</b>	<b>4</b>

<sup>1</sup> Valori relativi alle riduzioni dell'orario di lavoro conteggiate e indennizzate dalle casse di disoccupazione.

<sup>2</sup> Variazione rispetto allo stesso periodo dell'anno precedente.

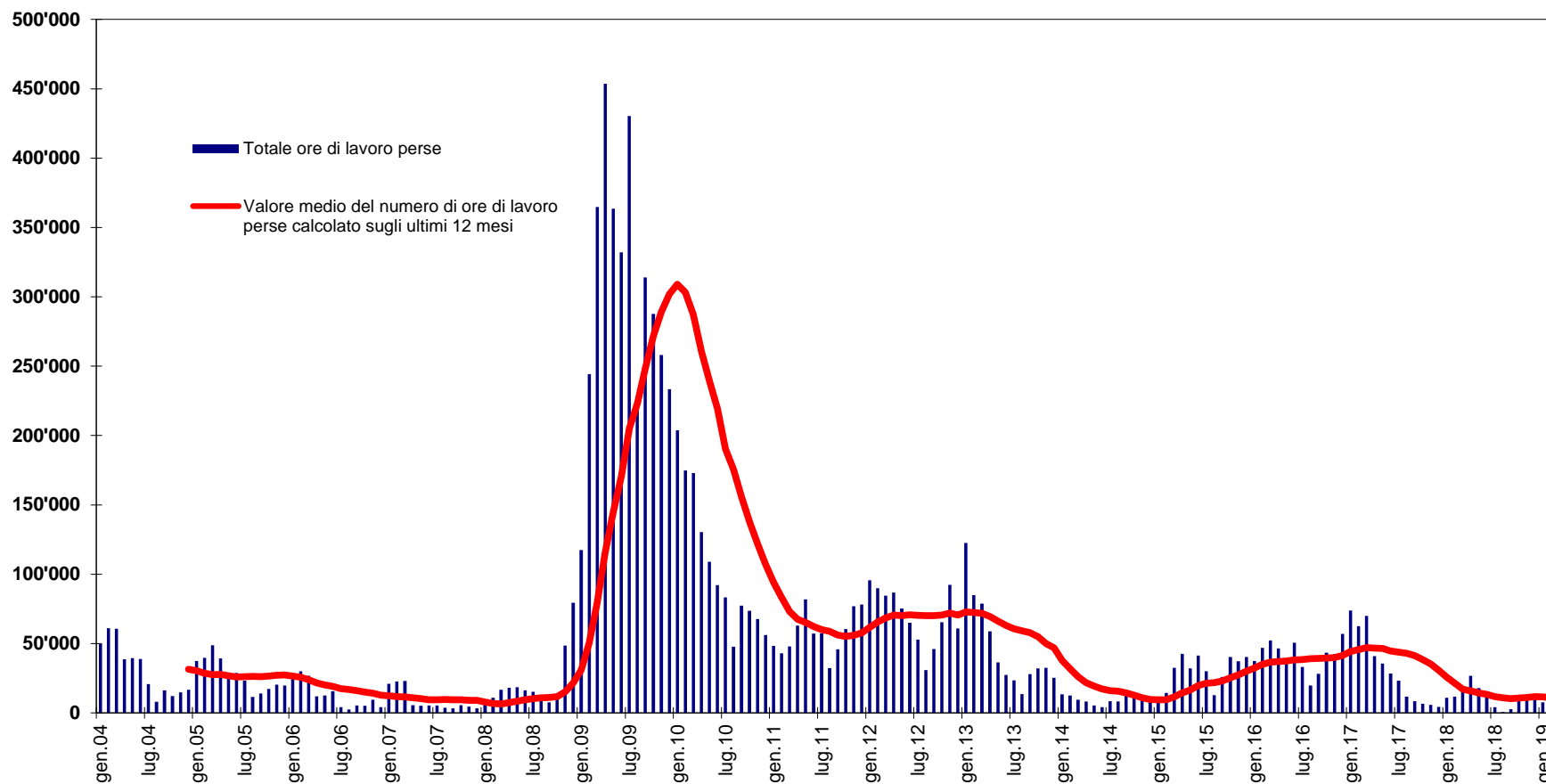
<sup>3</sup> Numero di dipendenti equivalenti al tempo pieno, calcolati dividendo il totale delle ore perse per il numero di ore lavorative del periodo preso in considerazione: 180 (dato mensile) e 2'160 (dato annuale).

<sup>4</sup> Valori provvisori.

**Grafico 5**

**Lavoro ridotto – ore di lavoro perse (in base ai conteggi delle casse di disoccupazione)**

*Evoluzione dal 2004<sup>1</sup>*



<sup>1</sup> Valori 2018 e 2019 provvisori.