

Tabella 1
Persone in cerca di impiego, disoccupati e tasso dei disoccupati iscritti
 Situazione in Ticino ed in Svizzera dal 2005

	TICINO							SVIZZERA		
	Persone in cerca di impiego		Disoccupati		Tasso dei disoccupati iscritti ¹			Tasso dei disoccupati iscritti ¹		
	effettivi	var. ² %	effettivi	var. ² %	%	CV ³	var. in punti perc. ²	%	CV ³	var. in punti perc. ²
2005	10'105	3.8	7'218	7.0	4.9		0.4	3.8		-0.1
2006	10'342	2.4	7'260	0.6	4.9		-	3.3		-0.5
2007	9'559	-7.6	6'513	-10.3	4.4		-0.5	2.8		-0.5
2008	8'931	-6.6	6'097	-6.4	4.1		-0.3	2.6		-0.2
2009	10'221	14.4	7'242	18.8	4.9		0.8	3.7		1.1
2010	10'938	7.0	7'593	4.8	4.7	B	-0.2	3.5	A	-0.2
2011	10'015	-8.4	6'819	-10.2	4.2	B	-0.5	2.8	A	-0.7
2012	10'350	3.3	7'018	2.9	4.4	B	0.2	2.9	A	0.1
2013	10'650	2.9	7'261	3.5	4.5	B	0.1	3.2	A	0.3
2014	10'280	-3.5	6'810	-6.2	4.1	A	-0.4	3.0	A	-0.2
2015	9'710	-5.5	6'175	-9.3	3.7	A	-0.4	3.2	A	0.2
2016	9'359	-3.6	5'877	-4.8	3.5	A	-0.2	3.3	A	0.1
2017⁴	9'239	-1.3	5'667	-3.6	3.3	A	-0.2	3.1	A	-0.2
2018⁴	8'901	-3.7	4'953	-12.6	2.9	A	-0.4	2.5	A	-0.6
gennaio	10'131	-2.8	6'431	-4.8	3.8	A	-0.1	3.2	A	-0.3
febbraio	9'890	-4.0	6'239	-5.8	3.6	A	-0.3	3.1	A	-0.3
marzo	8'945	-8.3	5'223	-14.5	3.1	A	-0.5	2.8	A	-0.5
aprile	8'539	-5.1	4'705	-15.5	2.7	A	-0.6	2.6	A	-0.6
maggio	8'075	-7.8	4'208	-20.2	2.5	A	-0.6	2.4	A	-0.6
giugno	7'865	-7.0	4'178	-17.9	2.4	A	-0.6	2.3	A	-0.6
luglio	7'883	-5.0	4'084	-18.0	2.4	A	-0.5	2.3	A	-0.6
agosto	8'210	-3.5	4'430	-14.0	2.6	A	-0.4	2.3	A	-0.6
settembre	8'234	-5.1	4'527	-13.0	2.6	A	-0.4	2.3	A	-0.6
ottobre	9'113	-0.1	4'713	-11.5	2.8	A	-0.3	2.3	A	-0.6
novembre	9'713	0.7	5'211	-9.7	3.0	A	-0.4	2.4	A	-0.6
dicembre	10'069	1.3	5'490	-10.9	3.2	A	-0.4	2.6	A	-0.6
2019⁴										
gennaio	10'312	1.8	5'875	-8.6	3.4	A	-0.4	2.7	A	-0.5
febbraio	10'057	1.7	5'583	-10.5	3.3	A	-0.3	2.6	A	-0.5
marzo	9'393	5.0	5'011	-4.1	2.9	A	-0.2	2.4	A	-0.4
aprile	8'741	2.4	4'586	-2.5	2.7	A	-	2.3	A	-0.3
maggio	8'430	4.4	4'297	2.1	2.5	A	-	2.2	A	-0.2
giugno	8'143	3.5	4'130	-1.1	2.4	A	-	2.1	A	-0.2
luglio	8'131	3.1	4'077	-0.2	2.4	A	-	2.1	A	-0.2

¹ Percentuale di disoccupati sul totale delle persone attive. Dal 2014 fa stato il numero di persone attive secondo il *pooling* triennale calcolato dall'Ufficio federale di statistica (UFS) in base ai dati delle rilevazioni strutturali (RS) del 2012, 2013 e 2014 sulla vita attiva della popolazione (TI: 167'563 persone, CH: 4'493'249); da gennaio 2017 il calcolo è basato sui dati del *pooling* triennale 2015-2017 (TI: 171'185 persone, CH: 4'636'100). Dal 2000 al 2009 fa stato il CFP 2000 (TI: 148'509 persone, CH: 3'946'988) e dal 2010 al 2013 la Rilevazione strutturale (RS) del censimento federale della popolazione 2010 (TI: 160'784 persone, CH: 4'322'899).

² Variazione rispetto allo stesso periodo dell'anno precedente.

³ Coefficiente di variazione: A=0.0-1.0%, B=1.1-2.0%, C=2.1-5.0%, D=5.1-10.0%, E=10.1-16.5%, F=16.6-25.0%, G>25%. In allineamento con la SECO, per ragioni statistiche non pubblichiamo i tassi dei disoccupati iscritti il cui coefficiente di variazione è superiore a quello indicato per le categorie da A fino a D.

⁴ Valori del tasso dei disoccupati iscritti rivisti. Ricalcolo in luglio 2019 sulla base dei dati del *pooling* triennale 2015-2017 sulla vita attiva della popolazione.

Tabella 2
Disoccupati iscritti in Ticino

Secondo il sesso, la nazionalità, l'età ed il distretto

LUGLIO 2019									
	Effettivi		Variazione rispetto al mese precedente		Entrate	Uscite	Media annua 2017	Media annua 2018	
TOTALE	4'077	100.0%	-53	-1.3%	1'194	1'251	5'667	4'953	
Sesso									
Uomini	2'307	56.6%	-64	-2.7%	677	745	3'261	2'829	
Donne	1'770	43.4%	11	0.6%	517	506	2'406	2'124	
Nazionalità									
Svizzeri	2'332	57.2%	-8	-0.3%	626	634	3'025	2'683	
Stranieri	1'745	42.8%	-45	-2.5%	568	617	2'643	2'270	
Età									
15-19 anni	126	3.1%	8	6.8%	83	74	206	164	
20-24 anni	397	9.7%	2	0.5%	165	154	536	469	
25-29 anni	467	11.5%	16	3.5%	157	146	618	507	
30-39 anni	788	19.3%	-10	-1.3%	258	271	1'250	1'003	
40-49 anni	928	22.8%	4	0.4%	269	262	1'324	1'124	
50-59 anni	1'020	25.0%	-44	-4.1%	209	258	1'308	1'260	
60-64 anni ¹	347	8.5%	-23	-6.2%	53	76	421	421	
65 anni e più ¹	4	0.1%	-6	-60.0%	-	10	4	5	
Distretto									
Bellinzona	722	17.7%	-13	-1.8%	1'015	920	
Blenio	45	1.1%	-10	-18.2%	66	60	
Leventina	111	2.7%	-8	-6.7%	177	141	
Locarno	497	12.2%	4	0.8%	1'060	838	
Lugano	1'819	44.6%	-49	-2.6%	2'252	2'000	
Mendrisio	690	16.9%	30	4.5%	797	737	
Riviera	165	4.0%	-8	-4.6%	241	201	
Vallemaggia	25	0.6%	1	4.2%	55	53	
Non definito	3	0.07%	-	-	5	3	

¹ Nuova definizione nelle classi di età da luglio 2019. La categoria "60 anni e più" è suddivisa nella classe di età "60-64 anni" e nell'unità residuale "65 anni e più".

Tabella 3
Tasso dei disoccupati iscritti in Ticino
 Secondo il sesso, la nazionalità, l'età ed il distretto

		LUGLIO 2019			Media annua 2017 ³	Media annua 2018 ³
	% ¹	CV ²	Variatione rispetto al mese prec. in punti perc.	%	%	
TOTALE	2.4	A	-	3.3	2.9	
Sesso						
Uomini	2.4	A	-0.1	3.4	3.0	
Donne	2.3	A	-	3.2	2.8	
Nazionalità						
Svizzeri	2.0	A	-	2.6	2.3	
Stranieri	3.3	B	-	4.9	4.2	
Età						
15-19 anni	2.4	C	0.1	4.0	3.2	
20-24 anni	4.0	C	-	5.4	4.8	
25-29 anni	3.0	C	0.1	3.9	3.2	
30-39 anni	2.2	B	-	3.5	2.8	
40-49 anni	2.0	B	-	2.9	2.5	
50-59 anni	2.3	B	-0.1	3.0	2.9	
60-64 anni ⁵	3.5	C	-0.2	4.2	4.2	
65 anni e più ^{4/5}	
Distretto						
Bellinzona	2.7	B	-	3.7	3.4	
Blenio	1.8	D	-0.4	2.6	2.4	
Leventina	2.5	C	-0.2	4.0	3.2	
Locarno	1.6	B	-	3.5	2.8	
Lugano	2.4	B	-0.1	3.0	2.7	
Mendrisio	2.8	B	0.1	3.2	3.0	
Riviera	3.6	C	-0.1	5.2	4.3	
Vallemaggia	0.9	D	-	2.1	2.0	

¹ Valori del tasso dei disoccupati iscritti calcolati sulla base del numero di persone attive secondo il *pooling* triennale 2015-2017 sulla vita attiva della popolazione (TI: 171'185).

² Coefficiente di variazione: A=0.0-1.0%, B=1.1-2.0%, C=2.1-5.0%, D=5.1-10.0%, E=10.1-16.5%, F=16.6-25.0%, G>25%. In allineamento con la SECO, per ragioni statistiche non pubblichiamo i tassi dei disoccupati iscritti il cui coefficiente di variazione è superiore a quello indicato per le categorie da A fino a D.

³ Valori medi annui rivisti. Ricalcolo in luglio 2019 sulla base dei dati del *pooling* triennale 2015-2017 sulla vita attiva della popolazione.

⁴ Nuova definizione nelle classi di età da luglio 2019. La categoria "60 anni e più" è suddivisa nella classe di età "60-64 anni" e nell'unità residuale "65 anni e più".

⁵ Valore non pubblicato per motivi statistici.

Tabella 4
Disoccupati iscritti in Ticino
 Secondo il ramo economico

		LUGLIO 2019						Media annua 2017	Media annua 2018
		Effettivi		Variazione rispetto al mese precedente	Entrate	Uscite			
TOTALE		4'077	100.0%	-53 -1.3%	1'194	1'251	5'667	4'953	
Ramo economico¹									
A	Settore 1 (Agricoltura, selvicoltura e pesca)	37	0.9%	- -	12	13	66	66	
B-F	Settore 2 (Industria)	689	16.9%	-28 -3.9%	225	262	1'180	938	
G-T	Settore 3 (Servizi)	2'848	69.9%	-49 -1.7%	754	823	3'968	3'543	
A 01-03	Agricoltura, selvicoltura e pesca	37	0.9%	- -	12	13	66	66	
B 05-09	Attività estrattive	6	0.1%	- -	2	2	23	12	
C 10-12	Industrie alimentari, delle bevande, del tabacco	49	1.2%	-1 -2.0%	16	17	72	54	
C 13-14	Tessili e abbigliamento	9	0.2%	1 12.5%	1	1	19	8	
C 15	Industria del cuoio e scarpe	5	0.1%	- -	1	1	5	5	
C 16	Articoli in legno, sughero, paglia e intreccio	13	0.3%	-1 -7.1%	8	9	28	19	
C 17-18	Industria della carta, stampa	18	0.4%	1 5.9%	6	6	28	23	
C 19-21	Industria chimica, raffinazione del petrolio	44	1.1%	-1 -2.2%	9	9	47	36	
C 22	Articoli in gomma e materie plastiche	14	0.3%	- -	4	4	21	10	
C 23	Prodotti in vetro, in ceramica e in cemento	13	0.3%	1 8.3%	3	2	22	15	
C 24-25	Metallurgia e prodotti in metallo	57	1.4%	-1 -1.7%	15	16	99	76	
C 26-27	Elettrotecnica, elettronica, orologi e ottica	46	1.1%	- -	12	16	68	61	
C 2652	Orologi	15	0.4%	-2 -11.8%	2	4	20	18	
C 28	Produzione di macchinari e apparecchiature	29	0.7%	1 3.6%	10	8	36	34	
C 29-30	Fabbricazione di veicoli	5	0.1%	-1 -16.7%	2	3	15	12	
C 31-33	Mobili; Riparazione di macchine	35	0.9%	2 6.1%	7	6	64	43	
D 35	Fornitura di energia	3	0.1%	-1 -25.0%	1	2	17	12	
E 36-39	Riciclaggio, raccolta, tratt. e fornitura di acqua	9	0.2%	- -	2	2	14	11	
F 41-43	Costruzioni	334	8.2%	-28 -7.7%	126	158	605	508	
G 45-47	Commercio, riparazione di auto, settore auto	565	13.9%	-9 -1.6%	144	155	828	705	
G 45	Commercio, riparazione di auto	87	2.1%	-2 -2.2%	25	27	122	116	
G 46	Commercio all'ingrosso	203	5.0%	-7 -3.3%	37	46	297	260	
G 47	Commercio al dettaglio	275	6.7%	- -	82	82	408	329	
H 49-53	Traffico e trasporti	130	3.2%	-3 -2.3%	27	31	158	169	

Continuazione della tabella alla pagina successiva

Tabella 4 - continuazione
Disoccupati iscritti in Ticino
Secondo il ramo economico

		LUGLIO 2019						Media annua 2017	Media annua 2018
		Effettivi	Variazione rispetto al mese precedente		Entrate	Uscite			
Ramo economico¹ - continuazione									
I 55-56	Alloggio e ristorazione	341	8.4%	-27	-7.3%	135	166	933	741
J 58-63	Informazione e comunicazione	96	2.4%	-1	-1.0%	25	25	126	129
-J 62	-Informatica	49	1.2%	-	-	14	13	53	54
K 64-66	Attività finanziarie e assicurative	223	5.5%	-25	-10.1%	27	55	301	269
-K 64	-Banche	116	2.8%	-8	-6.5%	12	22	155	146
-K 65	-Assicurazioni	20	0.5%	-7	-25.9%	1	9	31	28
L 68	Attività immobiliari	49	1.2%	-1	-2.0%	12	14	61	56
M 69-75	Attività professionali, scientifiche e tecniche	306	7.5%	-19	-5.8%	60	78	377	337
-M 72	-Ricerca e sviluppo	12	0.3%	3	33.3%	5	2	15	10
N 77-82	Attività amministrative e di servizi di supporto	183	4.5%	-	-	54	56	229	204
O 84	Amministrazione pubblica, ass. sociale	158	3.9%	26	19.7%	55	30	142	127
P 85	Istruzione	88	2.2%	3	3.5%	24	24	97	82
Q 86-89	Sanità e assistenza sociale	297	7.3%	21	7.6%	98	81	391	347
R 90-93	Attività artistiche, di intrattenimento e divertimento	196	4.8%	-	-	42	42	90	155
S 94-96	Altre attività di servizi	99	2.4%	1	1.0%	26	25	127	109
T 97-98	Famiglie private	117	2.9%	-15	-11.4%	25	41	107	113
00	Non specificato, altri	503	12.3%	24	5.0%	203	153	454	407

¹ Nomenclatura generale delle attività economiche 2008 (NOGA 2008)

Tabella 5
Tasso dei disoccupati iscritti registrato in Ticino
Secondo il ramo economico

		LUGLIO 2019			Media annua 2017 ⁴ %	Media annua 2018 ⁴ %
		% ²	CV ³	Variazione rispetto al mese prec. in punti perc.		
TOTALE		2.4	A	-	3.3	2.9
Ramo economico^{1/5}						
A	Settore 1 (Agricoltura, selvicoltura e pesca)	1.4	D	-	2.6	2.5
B-F	Settore 2 (Industria)	3.0	B	-0.1	5.1	4.1
G-T	Settore 3 (Servizi)	2.4	A	-0.1	3.4	3.0
A 01-03	Agricoltura, selvicoltura e pesca	1.4	D	-	2.6	2.5
B 05-09	Attività estrattive	...	F
C 10-12	Industrie alimentari, delle bevande, del tabacco	3.3	D	-0.1	4.9	3.6
C 13-14	Tessili e abbigliamento	...	F
C 15	Industria del cuoio e scarpe	...	G
C 16	Articoli in legno, sughero, paglia e intreccio	...	E
C 17-18	Industria della carta, stampa	...	E
C 19-21	Industria chimica, raffinazione del petrolio	3.4	D	-0.1	3.6	2.8
C 22	Articoli in gomma e materie plastiche	...	F
C 23	Prodotti in vetro, in ceramica e in cemento	...	E
C 24-25	Metallurgia e prodotti in metallo	3.1	D	-	5.3	4.1
C 26-27	Elettrotecnica, elettronica, orologi e ottica	2.6	D	-	3.8	3.5
C 2652	Orologi	...	E
C 28	Produzione di macchinari e apparecchiature	3.0	D	0.1	3.6	3.4
C 29-30	Fabbricazione di veicoli	...	F
C 31-33	Mobili; Riparazione di macchine	2.7	D	0.2	4.9	3.3
D 35	Fornitura di energia	0.2	D	-0.1	1.2	0.9
E 36-39	Riciclaggio, raccolta, tratt. e fornitura di acqua	...	E
F 41-43	Costruzioni	3.3	C	-0.3	6.0	5.1
G 45-47	Commercio, riparazione di auto, settore auto	2.9	C	-0.1	4.3	3.6
G 45	Commercio, riparazione di auto	2.8	D	-	3.9	3.7
G 46	Commercio all'ingrosso	2.8	C	-0.1	4.2	3.6
G 47	Commercio al dettaglio	3.0	C	-	4.4	3.6
H 49-53	Traffico e trasporti	1.9	C	-0.1	2.3	2.5

Continuazione della tabella alla pagina successiva

Tabella 5 - continuazione
Tasso dei disoccupati iscritti registrato in Ticino
Secondo il ramo economico

		LUGLIO 2019		Variazione rispetto al mese prec.	Media annua 2017 ⁴	Media annua 2018 ⁴
		% ²	CV ³	in punti perc.	%	%
Ramo economico^{1/5} - continuazione						
I 55-56	Alloggio e ristorazione	4.3	C	-0.4	11.9	9.4
J 58-63	Informazione e comunicazione	2.0	C	-	2.6	2.7
-J 62	-Informatica	2.3	D	-	2.5	2.6
K 64-66	Attività finanziarie e assicurative	1.9	C	-0.2	2.6	2.3
-K 64	-Banche	1.6	C	-0.1	2.1	2.0
-K 65	-Assicurazioni	1.7	D	-0.5	2.6	2.3
L 68	Attività immobiliari	2.9	D	-	3.6	3.3
M 69-75	Attività professionali, scientifiche e tecniche	2.1	C	-0.1	2.6	2.3
-M 72	-Ricerca e sviluppo	...	E
N 77-82	Attività amministrative e di servizi di supporto ⁶	...	C
O 84	Amministrazione pubblica, ass. sociale	1.5	C	0.3	1.3	1.2
P 85	Istruzione	1.2	C	0.1	1.3	1.1
Q 86-89	Sanità e assistenza sociale	1.5	C	0.1	1.9	1.7
R 90-93	Attività artistiche, di intrattenimento e divertimento	9.0	D	-	4.2	7.1
S 94-96	Altre attività di servizi	2.1	C	-	2.7	2.3
T 97-98	Famiglie private	...	F
00	Non specificato, altri	...	G

¹ Nomenclatura generale delle attività economiche 2008 (NOGA 2008)

² Valori del tasso dei disoccupati iscritti calcolati sulla base del numero di persone attive secondo il *pooling* triennale 2015-2017 sulla vita attiva della popolazione (TI: 171'185).

³ Coefficiente di variazione: A=0.0-1.0%, B=1.1-2.0%, C=2.1-5.0%, D=5.1-10.0%, E=10.1-16.5%, F=16.6-25.0%, G>25%. In allineamento con la SECO, per ragioni statistiche non pubblichiamo i tassi dei disoccupati iscritti il cui coefficiente di variazione è superiore a quello indicato per le categorie da A fino a D.

⁴ Valori medi annui rivisti. Ricalcolo in luglio 2019 sulla base dei dati del *pooling* triennale 2015-2017 sulla vita attiva della popolazione.

⁵ 27'793 persone attive secondo il *pooling* triennale 2015-2017 non appartengono a nessun ramo economico, tra queste vi sono 12'324 persone non occupate. Per questo motivo i tassi dei disoccupati iscritti secondo il ramo economico sono stati lievemente sovrastimati e non sono direttamente paragonabili con gli altri tassi dei disoccupati iscritti della statistica SECO.

⁶ Non è possibile calcolare il tasso dei disoccupati iscritti in quanto il sottogruppo NOGA 781 "Attività di agenzie di collocamento" comprende anche disoccupati appartenenti ad altre attività economiche.

Tabella 6
Disoccupati iscritti in Ticino
 Secondo il gruppo professionale

		LUGLIO 2019						Media annua 2017	Media annua 2018
		Effettivi		Variatione rispetto al mese precedente		Entrate	Uscite		
TOTALE		4'077	100.0%	-53	-1.3%	1'194	1'251	5'667	4'953
Gruppo professionale¹									
11	Agricoltura, selvicoltura e allevamento	78	1.9%	5	6.8%	32	27	122	109
21	Industria alimentare, bevande e tabacco	19	0.5%	-4	-17.4%	5	9	38	29
22	Industria tessile e cuoio	7	0.2%	1	16.7%	3	2	11	10
23	Lavorazione della ceramica e del vetro	-	-	-	-	-	-	1	-
24	Lavorazione dei metalli e costruzione di macchine	47	1.2%	-5	-9.6%	11	16	83	66
25	Elettrotecnica, elettronica, orologi, veicoli, app.	76	1.9%	-1	-1.3%	28	30	123	110
26	Industria del legno e della carta	14	0.3%	-	-	10	10	27	19
27	Industria grafica	13	0.3%	1	8.3%	4	3	11	15
28	Trattamento chimico e delle materie sintetiche	16	0.4%	-6	-27.3%	4	11	19	18
29	Altre professioni del settore industriale	153	3.8%	-5	-3.2%	46	54	165	135
31	Ingegneri	61	1.5%	3	5.2%	13	10	74	63
32	Tecnici	35	0.9%	-6	-14.6%	7	13	45	45
33-34	Disegnatori tecnici	59	1.4%	-3	-4.8%	14	17	102	84
35	Macchinisti	26	0.6%	1	4.0%	11	10	57	38
36	Informatica	60	1.5%	-2	-3.2%	15	16	67	64
41	Professioni dell'edilizia	274	6.7%	-36	-11.6%	118	155	529	437
42	Professioni industrie estrattive, lavorazione pietra, produzione materiale costruzione	6	0.1%	-2	-25.0%	1	3	20	13
51	Professioni commerciali e della vendita	387	9.5%	13	3.5%	102	89	534	456
52	Pubblicità, marketing, turismo, amministrazione fiduciaria	125	3.1%	-3	-2.3%	23	26	82	126
53	Professioni dei trasporti e della circolazione	104	2.6%	-5	-4.6%	30	35	160	138
54	Professioni delle poste e delle telecomunic.	26	0.6%	2	8.3%	3	1	27	24
61	Professioni alberghiere e dell'economia domestica	570	14.0%	-14	-2.4%	224	233	1'085	913
62	Professioni della pulizia e dei servizi personali	190	4.7%	7	3.8%	61	55	256	235
71	Imprenditori, direttori e funzionari dirigenti	198	4.9%	8	4.2%	33	26	206	184
72	Professioni commerciali e amministrative	676	16.6%	-11	-1.6%	144	158	828	731
73	Esperti bancari e assicurativi dipl.	139	3.4%	-8	-5.4%	18	26	180	171
74	Professioni relative alla sicurezza	84	2.1%	3	3.7%	20	17	75	74
75	Professioni giuridiche	19	0.5%	4	26.7%	7	3	12	10
81	Professioni dei mass-media e simili	39	1.0%	-2	-4.9%	10	12	34	37
82	Professioni artistiche e simili	53	1.3%	-1	-1.9%	16	16	55	41
83-84	Assistenza sociale e spirituale e educazione	100	2.5%	9	9.9%	31	24	119	106
85	Scienze sociali, umanistiche e naturali	28	0.7%	4	16.7%	9	5	34	29
86	Professioni della sanità	241	5.9%	5	2.1%	76	71	305	274
87	Sport e divertimento	13	0.3%	4	44.4%	8	4	14	8
91	Professioni del settore dei servizi n.i.a.	26	0.6%	-4	-13.3%	5	9	17	22
92-93	Personale con attività professionale non definibile	5	0.1%	-3	-37.5%	1	4	151	14
	Non specificato	110	2.7%	-2	-1.8%	51	51	-	106

¹ Nomenclatura svizzera 2000 delle professioni (BN-2000)

Grafico 1

Persone in cerca di impiego e disoccupati iscritti in Ticino
Evoluzione dal 1990

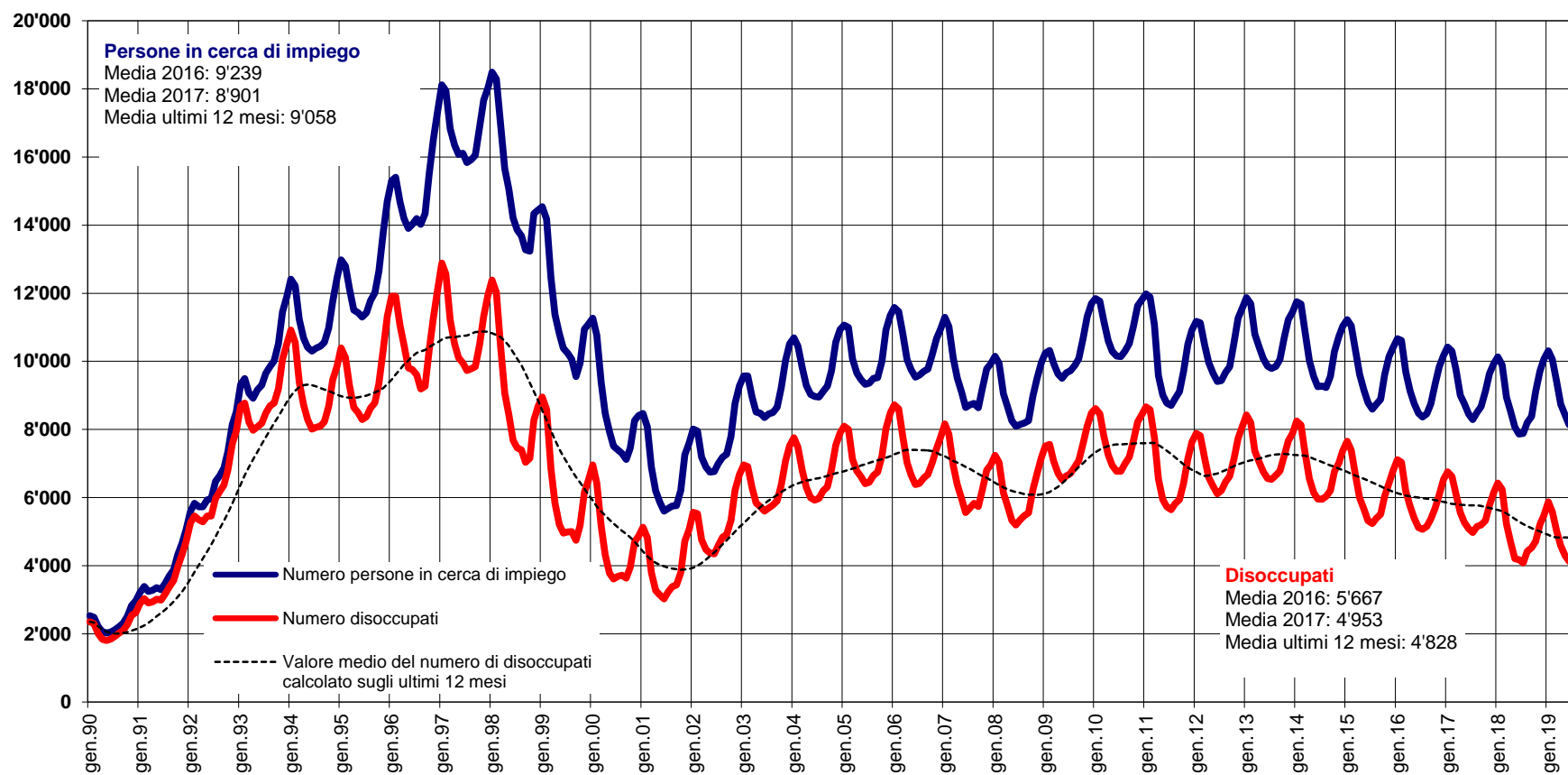
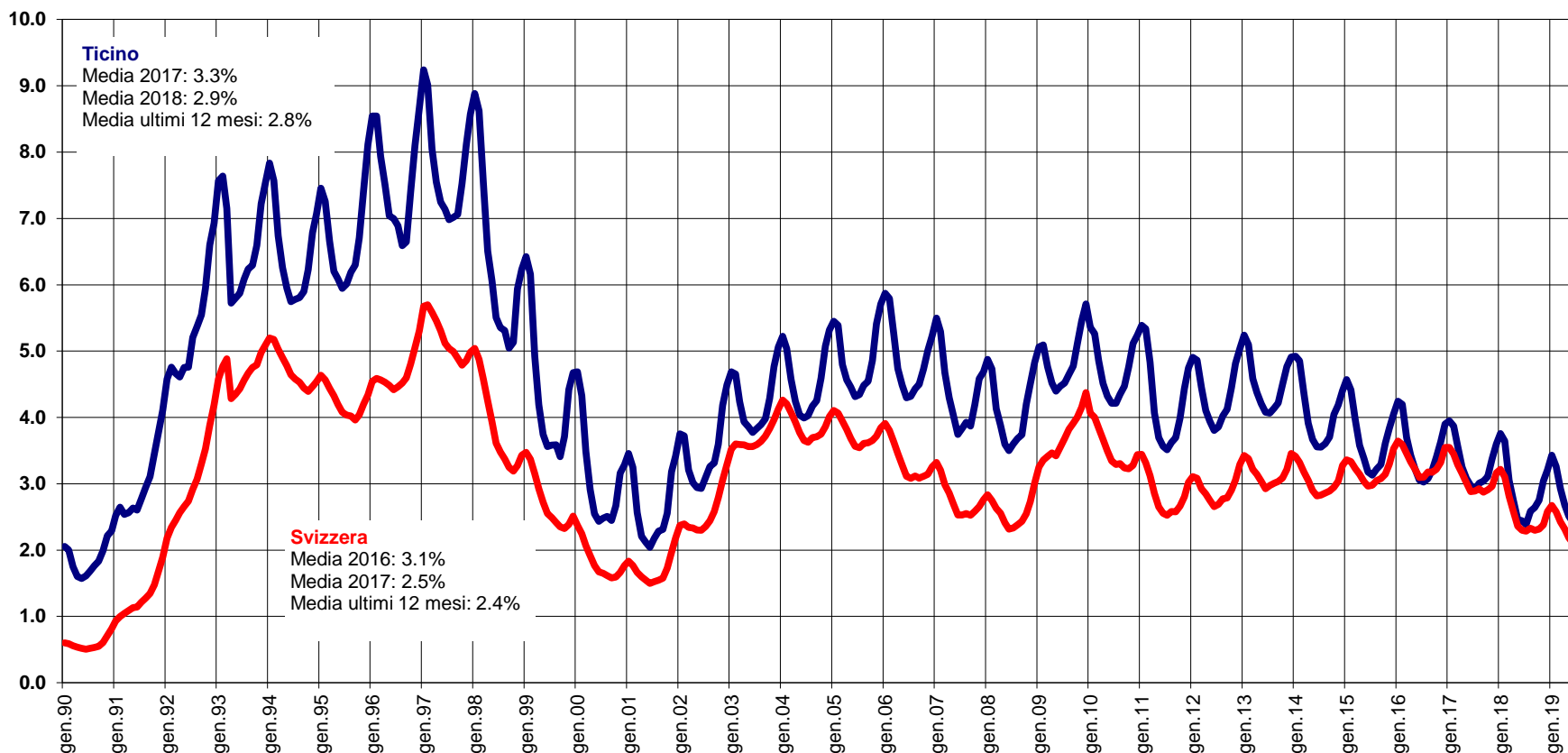


Grafico 2

Tasso dei disoccupati iscritti in Ticino ed in Svizzera Evoluzione dal 1990^{1/2}



¹ Percentuale di disoccupati sul totale delle persone attive. Dal 2014 fa stato il numero di persone attive secondo il *pooling* triennale calcolato dall'Ufficio federale di statistica (UFS) in base ai dati delle rilevazioni strutturali (RS) del 2012, 2013 e 2014 sulla vita attiva della popolazione (TI: 167'563 persone, CH: 4'493'249); da gennaio 2017 il calcolo è basato sui dati del *pooling* triennale 2015-2017 (TI: 171'185 persone, CH: 4'636'100). Dal 2000 al 2009 fa stato il CFP 2000 (TI: 148'509 persone, CH: 3'946'988) e dal 2010 al 2013 la Rilevazione strutturale (RS) del censimento federale della popolazione 2010 (TI: 160'784 persone, CH: 4'322'899).

² Valori da gennaio 2017 rivisti. Ricalcolo in luglio 2019 sulla base dei dati del *pooling* triennale 2015-2017 sulla vita attiva della popolazione.

Grafico 3

Proporzione rappresentata dai disoccupati di lunga durata sul totale dei disoccupati iscritti in Ticino - *Evoluzione dal 1995*

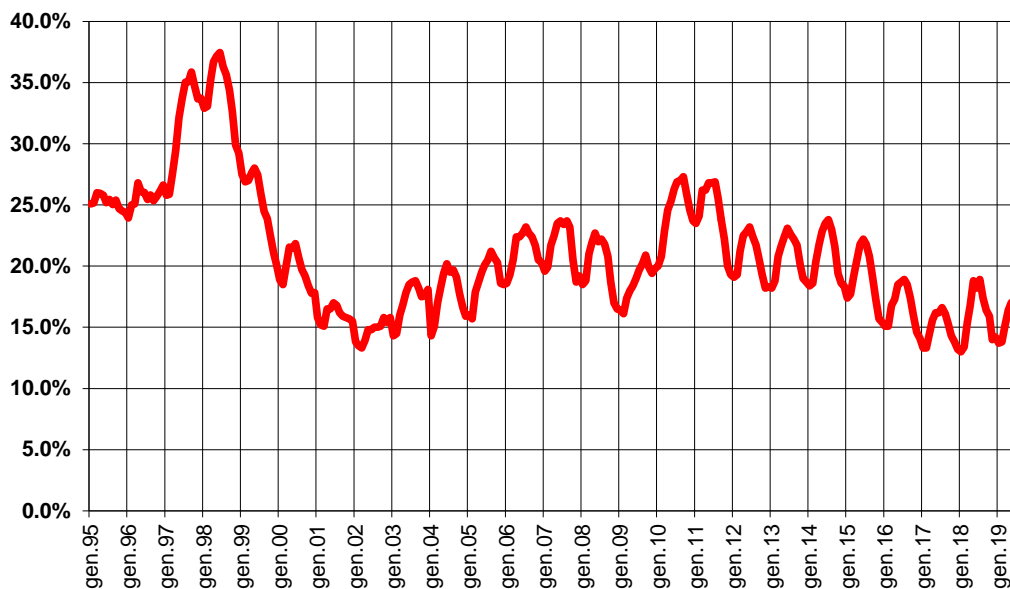
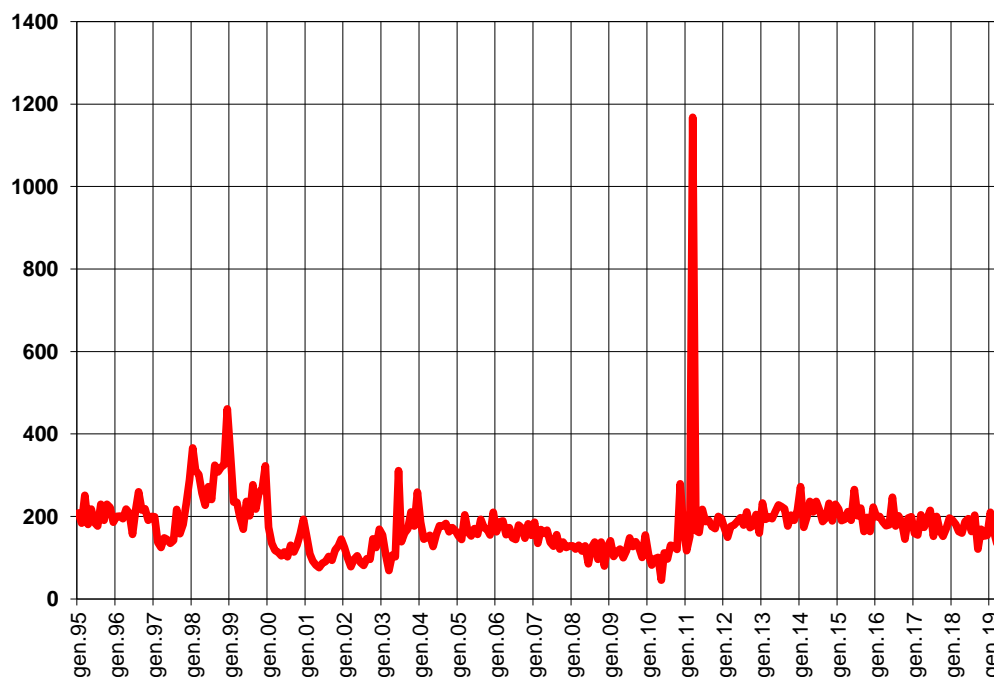


Grafico 4

Persone in cerca di impiego iscritte in Ticino che mensilmente esauriscono il diritto alle indennità LADI e non possono riaprire un nuovo termine quadro
*Evoluzione dal 1995*¹



¹ Valori 2019 provvisori.

Tabella 7
Lavoro ridotto – aziende, dipendenti colpiti, ore di lavoro perse e dipendenti equivalenti (in base ai conteggi delle casse di disoccupazione)

Situazione in Ticino dal 2008

 Dati annuali e dati mensili¹

	TICINO				
	Aziende n. aziende	Dipendenti colpiti effettivi	Ore di lavoro perse n. ore	var. % ²	Dipendenti equivalenti effettivi ³
2008	16	411	259'952	139.4	120
2009	197	5'958	3'623'343	1'293.9	1'677
2010	135	2'642	1'288'638	-64.4	597
2011	66	1'209	692'175	-46.3	320
2012	69	1'380	845'635	22.2	391
2013	50	1'073	563'587	-33.4	261
2014	12	202	115'127	-79.6	53
2015	45	626	360'755	213.4	167
2016	47	942	500'177	38.6	232
2017	28	696	371'409	-25.0	172
2018⁴	7	236	141'554	-61.9	66
gennaio	8	133	10'958	-85.1	61
febbraio	6	353	11'657	-81.4	65
marzo	6	417	17'391	-75.1	97
aprile	11	576	26'747	-34.5	149
maggio	7	275	17'993	-49.5	100
giugno	8	257	15'432	-45.5	86
luglio	6	89	4'181	-82.1	23
agosto	4	11	609	-94.8	3
settembre	5	112	2'609	-69.1	14
ottobre	9	222	10'804	61.9	60
novembre	12	205	10'240	79.3	57
dicembre	7	183	12'933	193.6	72
2019⁴					
gennaio	4	117	7'547	-31.1	42
febbraio	4	111	4'729	-59.4	26
marzo	5	27	793	-95.4	4
aprile	4	68	4'127	-84.6	23
maggio	5	88	6'091	-66.1	34

¹ Valori relativi alle riduzioni dell'orario di lavoro conteggiate e indennizzate dalle casse di disoccupazione.

² Variazione rispetto allo stesso periodo dell'anno precedente.

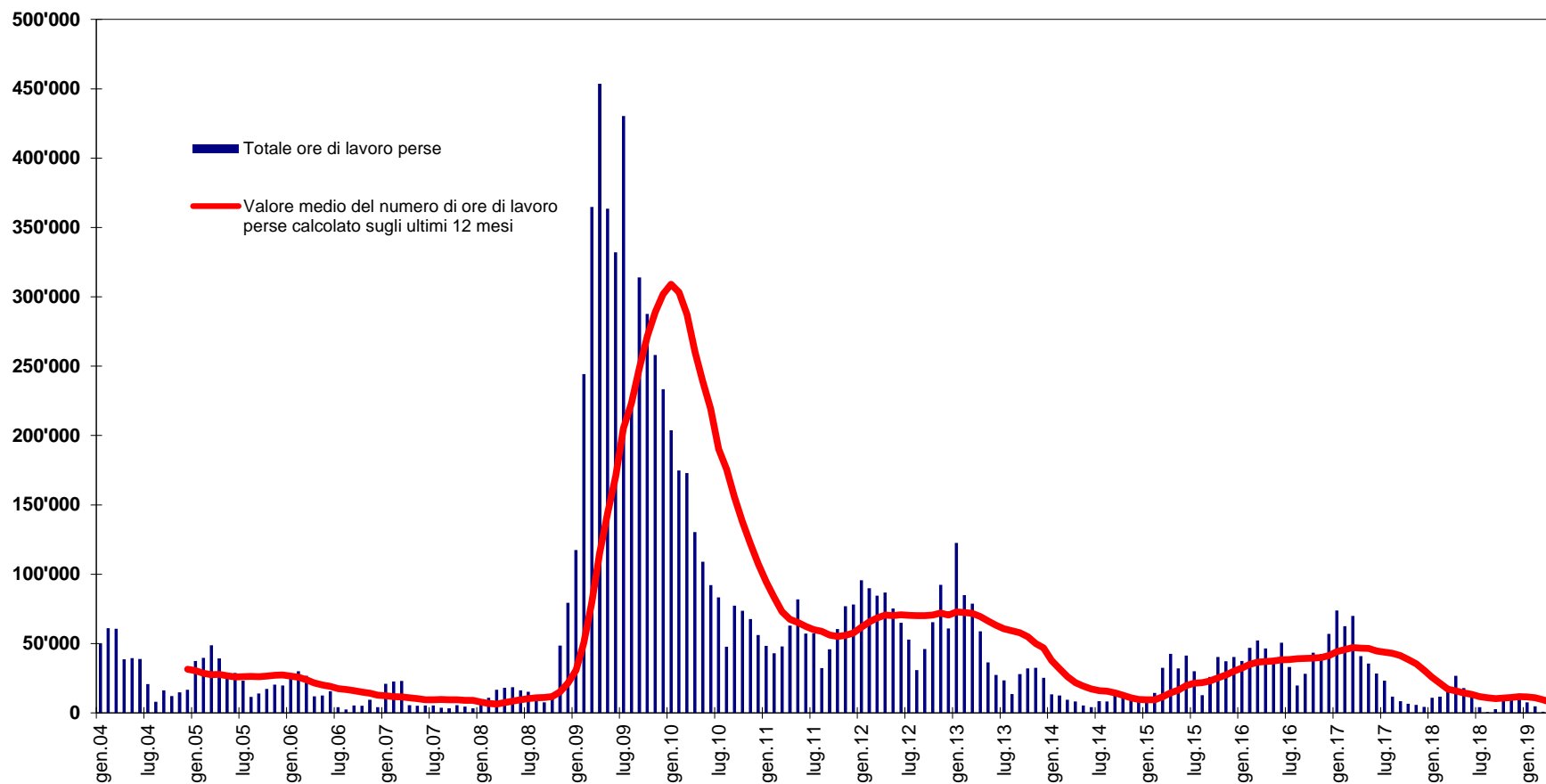
³ Numero di dipendenti equivalenti al tempo pieno, calcolati dividendo il totale delle ore perse per il numero di ore lavorative del periodo preso in considerazione: 180 (dato mensile) e 2'160 (dato annuale).

⁴ Valori provvisori.

Grafico 5

Lavoro ridotto – ore di lavoro perse (in base ai conteggi delle casse di disoccupazione)

Evoluzione dal 2004¹



¹ Valori 2018 e 2019 provvisori.