

Tabella 1
Persone in cerca di impiego, disoccupati e tasso dei disoccupati iscritti
Situazione in Ticino ed in Svizzera dal 2006

	TICINO							SVIZZERA		
	Persone in cerca di impiego		Disoccupati		Tasso dei disoccupati iscritti ¹			Tasso dei disoccupati iscritti ¹		
	effettivi	var. ² %	effettivi	var. ² %	%	CV ³	var. in punti perc. ²	%	CV ³	var. in punti perc. ²
2006	10'342	2.4	7'260	0.6	4.9		-	3.3		-0.5
2007	9'559	-7.6	6'513	-10.3	4.4		-0.5	2.8		-0.5
2008	8'931	-6.6	6'097	-6.4	4.1		-0.3	2.6		-0.2
2009	10'221	14.4	7'242	18.8	4.9		0.8	3.7		1.1
2010	10'938	7.0	7'593	4.8	4.7	B	-0.2	3.5	A	-0.2
2011	10'015	-8.4	6'819	-10.2	4.2	B	-0.5	2.8	A	-0.7
2012	10'350	3.3	7'018	2.9	4.4	B	0.2	2.9	A	0.1
2013	10'650	2.9	7'261	3.5	4.5	B	0.1	3.2	A	0.3
2014	10'280	-3.5	6'810	-6.2	4.1	A	-0.4	3.0	A	-0.2
2015	9'710	-5.5	6'175	-9.3	3.7	A	-0.4	3.2	A	0.2
2016	9'359	-3.6	5'877	-4.8	3.5	A	-0.2	3.3	A	0.1
2017⁴	9'239	-1.3	5'667	-3.6	3.3	A	-0.2	3.1	A	-0.2
2018⁴	8'901	-3.7	4'953	-12.6	2.9	A	-0.4	2.5	A	-0.6
2019⁴	9'011	1.2	4'773	-3.6	2.8	A	-0.1	2.3	A	-0.2
gennaio	10'312	1.8	5'875	-8.6	3.4	A	-0.4	2.7	A	-0.5
febbraio	10'057	1.7	5'583	-10.5	3.3	A	-0.3	2.6	A	-0.5
marzo	9'393	5.0	5'011	-4.1	2.9	A	-0.2	2.4	A	-0.4
aprile	8'741	2.4	4'586	-2.5	2.7	A	-	2.3	A	-0.3
maggio	8'430	4.4	4'297	2.1	2.5	A	-	2.2	A	-0.2
giugno	8'143	3.5	4'130	-1.1	2.4	A	-	2.1	A	-0.2
luglio	8'131	3.1	4'077	-0.2	2.4	A	-	2.1	A	-0.2
agosto	8'136	-0.9	4'212	-4.9	2.5	A	-0.1	2.1	A	-0.2
settembre	8'304	-1.0	4'273	-5.6	2.5	A	-0.1	2.1	A	-0.2
ottobre	8'930	-2.0	4'436	-5.9	2.6	A	-0.2	2.2	A	-0.1
novembre	9'484	-2.4	5'169	-0.8	3.0	A	-	2.3	A	-0.1
dicembre	10'075	0.1	5'627	2.5	3.3	A	0.1	2.5	A	-0.1
2020										
gennaio	10'143	-1.6	5'991	2.0	3.5	A	0.1	2.6	A	-0.1

¹ Percentuale di disoccupati sul totale delle persone attive. Dal 2014 fa stato il numero di persone attive secondo il *pooling* triennale calcolato dall'Ufficio federale di statistica (UFS) in base ai dati delle rilevazioni strutturali (RS) del 2012, 2013 e 2014 sulla vita attiva della popolazione (TI: 167'563 persone, CH: 4'493'249); da gennaio 2017 il calcolo è basato sui dati del *pooling* triennale 2015-2017 (TI: 171'185 persone, CH: 4'636'100). Dal 2000 al 2009 fa stato il CFP 2000 (TI: 148'509 persone, CH: 3'946'988) e dal 2010 al 2013 la Rilevazione strutturale (RS) del censimento federale della popolazione 2010 (TI: 160'784 persone, CH: 4'322'899).

² Variazione rispetto allo stesso periodo dell'anno precedente.

³ Coefficiente di variazione: A=0.0-1.0%, B=1.1-2.0%, C=2.1-5.0%, D=5.1-10.0%, E=10.1-16.5%, F=16.6-25.0%, G>25%. In allineamento con la SECO, per ragioni statistiche non pubblichiamo i tassi dei disoccupati iscritti il cui coefficiente di variazione è superiore a quello indicato per le categorie da A fino a D.

⁴ Valori del tasso dei disoccupati iscritti rivisti. Ricalcolo in luglio 2019 sulla base dei dati del *pooling* triennale 2015-2017 sulla vita attiva della popolazione.

Tabella 2
Disoccupati iscritti in Ticino

Secondo il sesso, la nazionalità, l'età ed il distretto

GENNAIO 2020									
	Effettivi		Variazione rispetto al mese precedente		Entrate ²	Uscite ²	Media annua	Media annua	
							2018	2019	
TOTALE	5'991	100.0%	364	6.5%	4'953	4'773	
Sesso									
Uomini	3'373	56.3%	253	8.1%	2'829	2'713	
Donne	2'618	43.7%	111	4.4%	2'124	2'060	
Nazionalità									
Svizzeri	3'110	51.9%	128	4.3%	2'683	2'585	
Stranieri	2'881	48.1%	236	8.9%	2'270	2'188	
Età									
15-19 anni	155	2.6%	-11	-6.6%	164	157	
20-24 anni	513	8.6%	19	3.8%	469	459	
25-29 anni	652	10.9%	71	12.2%	507	517	
30-39 anni	1'257	21.0%	72	6.1%	1'003	953	
40-49 anni	1'380	23.0%	81	6.2%	1'124	1'091	
50-59 anni	1'504	25.1%	107	7.7%	1'260	1'179	
60-64 anni ¹	522	8.7%	23	4.6%	421	412	
65 anni e più ¹	8	0.1%	2	33.3%	5	5	
Distretto									
Bellinzona	962	16.1%	36	3.9%	920	814	
Blenio	82	1.4%	-4	-4.7%	60	63	
Leventina	174	2.9%	26	17.6%	141	137	
Locarno	1'260	21.0%	79	6.7%	838	788	
Lugano	2'400	40.1%	164	7.3%	2'000	2'001	
Mendrisio	794	13.3%	33	4.3%	737	724	
Riviera	246	4.1%	22	9.8%	201	200	
Vallemaggia	64	1.1%	5	8.5%	53	40	
Non definito	9	0.2%	3	50.0%	3	5	

¹ Nuova definizione nelle classi di età da luglio 2019. La categoria "60 anni e più" è suddivisa nella classe di età "60-64 anni" e nell'unità residuale "65 anni e più".

² A causa di un guasto informatico, le entrate/uscite di disoccupati nel mese di gennaio 2020 non sono state calcolate correttamente e pertanto non vengono visualizzate.

Tabella 3
Tasso dei disoccupati iscritti in Ticino

Secondo il sesso, la nazionalità, l'età ed il distretto

GENNAIO 2020					
	% ¹	CV ²	Variazione rispetto al mese prec. in punti perc.	Media annua 2018 ³ %	Media annua 2019 ³ %
TOTALE	3.5	A	0.2	2.9	2.8
Sesso					
Uomini	3.5	A	0.2	3.0	2.8
Donne	3.4	A	0.1	2.8	2.7
Nazionalità					
Svizzeri	2.6	A	0.1	2.3	2.2
Stranieri	5.4	B	0.5	4.2	4.1
Età					
15-19 anni	3.0	C	-0.2	3.2	3.0
20-24 anni	5.2	C	0.2	4.8	4.7
25-29 anni	4.1	C	0.4	3.2	3.3
30-39 anni	3.5	B	0.2	2.8	2.6
40-49 anni	3.0	B	0.1	2.5	2.4
50-59 anni	3.5	B	0.3	2.9	2.7
60-64 anni ⁴	5.2	C	0.2	4.2	4.1
65 anni e più ^{4/5}
Distretto					
Bellinzona	3.5	B	0.1	3.4	3.0
Blenio	3.3	D	-0.2	2.4	2.5
Leventina	3.9	C	0.5	3.2	3.1
Locarno	4.2	B	0.3	2.8	2.6
Lugano	3.2	B	0.2	2.7	2.7
Mendrisio	3.2	B	0.1	3.0	2.9
Riviera	5.3	C	0.5	4.3	4.3
Vallemaggia	2.4	D	0.2	2.0	1.5

¹ Valori del tasso dei disoccupati iscritti calcolati sulla base del numero di persone attive secondo il *pooling* triennale 2015-2017 sulla vita attiva della popolazione (TI: 171'185).

² Coefficiente di variazione: A=0.0-1.0%, B=1.1-2.0%, C=2.1-5.0%, D=5.1-10.0%, E=10.1-16.5%, F=16.6-25.0%, G>25%. In allineamento con la SECO, per ragioni statistiche non pubblichiamo i tassi dei disoccupati iscritti il cui coefficiente di variazione è superiore a quello indicato per le categorie da A fino a D.

³ Valori medi annui rivisti. Ricalcolo in luglio 2019 sulla base dei dati del *pooling* triennale 2015-2017 sulla vita attiva della popolazione.

⁴ Nuova definizione nelle classi di età da luglio 2019. La categoria "60 anni e più" è suddivisa nella classe di età "60-64 anni" e nell'unità residuale "65 anni e più".

⁵ Valore non pubblicato per motivi statistici.

Tabella 4
Disoccupati iscritti in Ticino
Secondo il ramo economico

GENNAIO 2020									
	Effettivi		Variazione rispetto al mese precedente		Entrate ²	Uscite ²	Media	Media	
							annua	annua	
							2018	2019	
TOTALE	5'991	100.0%	364	6.5%	4'953	4'773	
Ramo economico¹									
A Settore 1 (Agricoltura, selvicoltura e pesca)	95	1.6%	6	6.7%	66	58	
B-F Settore 2 (Industria)	1'049	17.5%	83	8.6%	938	838	
G-T Settore 3 (Servizi)	4'303	71.8%	270	6.7%	3'543	3'381	
A 01-03 Agricoltura, selvicoltura e pesca	95	1.6%	6	6.7%	66	58	
B 05-09 Attività estrattive	12	0.2%	2	20.0%	12	7	
C 10-12 Industrie alimentari, delle bevande, del tabacco	75	1.3%	8	11.9%	54	60	
C 13-14 Tessili e abbigliamento	11	0.2%	3	37.5%	8	10	
C 15 Industria del cuoio e scarpe	2	0.0%	-2	-50.0%	5	5	
C 16 Articoli in legno, sughero, paglia e intreccio	36	0.6%	8	28.6%	19	20	
C 17-18 Industria della carta, stampa	22	0.4%	3	15.8%	23	20	
C 19-21 Industria chimica, raffinazione del petrolio	49	0.8%	3	6.5%	36	44	
C 22 Articoli in gomma e materie plastiche	11	0.2%	-3	-21.4%	10	14	
C 23 Prodotti in vetro, in ceramica e in cemento	16	0.3%	1	6.7%	15	14	
C 24-25 Metallurgia e prodotti in metallo	66	1.1%	2	3.1%	76	61	
C 26-27 Elettrotecnica, elettronica, orologi e ottica	60	1.0%	-3	-4.8%	61	51	
C 2652 Orologi	24	0.4%	-1	-4.0%	18	16	
C 28 Produzione di macchinari e apparecchiature	33	0.6%	-5	-13.2%	34	32	
C 29-30 Fabbricazione di veicoli	6	0.1%	2	50.0%	12	7	
C 31-33 Mobili; Riparazione di macchine	38	0.6%	1	2.7%	43	33	
D 35 Fornitura di energia	16	0.3%	5	45.5%	12	7	
E 36-39 Riciclaggio, raccolta, tratt. e fornitura di acqua	15	0.3%	1	7.1%	11	12	
F 41-43 Costruzioni	581	9.7%	57	10.9%	508	442	
G 45-47 Commercio, riparazione di auto, settore auto	695	11.6%	23	3.4%	705	627	
G 45 Commercio, riparazione di auto	106	1.8%	6	6.0%	116	93	
G 46 Commercio all'ingrosso	241	4.0%	18	8.1%	260	219	
G 47 Commercio al dettaglio	348	5.8%	-1	-0.3%	329	316	
H 49-53 Traffico e trasporti	194	3.2%	10	5.4%	169	154	

Continuazione della tabella alla pagina successiva

Tabella 4 - continuazione
Disoccupati iscritti in Ticino
Secondo il ramo economico

		GENNAIO 2020				Media annua 2018	Media annua 2019		
		Effettivi	Variatione rispetto al mese precedente	Entrate ²	Uscite ²				
Ramo economico¹ - continuazione									
I 55-56	Alloggio e ristorazione	1'200	20.0%	124	11.5%	741	663
J 58-63	Informazione e comunicazione	124	2.1%	-4	-3.1%	129	112
-J 62	-Informatica	62	1.0%	4	6.9%	54	53
K 64-66	Attività finanziarie e assicurative	282	4.7%	26	10.2%	269	241
-K 64	-Banche	159	2.7%	8	5.3%	146	129
-K 65	-Assicurazioni	29	0.5%	6	26.1%	28	23
L 68	Attività immobiliari	61	1.0%	-2	-3.2%	56	50
M 69-75	Attività professionali, scientifiche e tecniche	342	5.7%	36	11.8%	337	327
-M 72	-Ricerca e sviluppo	10	0.2%	-1	-9.1%	10	11
N 77-82	Attività amministrative e di servizi di supporto	258	4.3%	2	0.8%	204	208
O 84	Amministrazione pubblica, ass. sociale	200	3.3%	22	12.4%	127	148
P 85	Istruzione	108	1.8%	2	1.9%	82	85
Q 86-89	Sanità e assistenza sociale	368	6.1%	18	5.1%	347	318
R 90-93	Attività artistiche, di intrattenimento e divertimento	209	3.5%	2	1.0%	155	212
S 94-96	Altre attività di servizi	120	2.0%	5	4.3%	109	107
T 97-98	Famiglie private	142	2.4%	6	4.4%	113	129
00	Non specificato, altri	544	9.1%	5	0.9%	407	496

¹ Nomenclatura generale delle attività economiche 2008 (NOGA 2008).

² A causa di un guasto informatico, le entrate/uscite di disoccupati nel mese di gennaio 2020 non sono state calcolate correttamente e pertanto non vengono visualizzate.

Tabella 5
Tasso dei disoccupati iscritti registrato in Ticino
Secondo il ramo economico

		GENNAIO 2020			Media annua 2018 ⁴ %	Media annua 2019 ⁴ %
		% ²	CV ³	Variazione rispetto al mese prec. in punti perc.		
TOTALE		3.5	A	0.2	2.9	2.8
Ramo economico^{1/5}						
A	Settore 1 (Agricoltura, selvicoltura e pesca)	3.7	D	0.3	2.5	2.2
B-F	Settore 2 (Industria)	4.5	B	0.3	4.1	3.6
G-T	Settore 3 (Servizi)	3.7	A	0.3	3.0	2.9
A 01-03	Agricoltura, selvicoltura e pesca	3.7	D	0.3	2.5	2.2
B 05-09	Attività estrattive	...	F
C 10-12	Industrie alimentari, delle bevande, del tabacco	5.1	D	0.6	3.6	4.0
C 13-14	Tessili e abbigliamento	...	F
C 15	Industria del cuoio e scarpe	...	G
C 16	Articoli in legno, sughero, paglia e intreccio	...	E
C 17-18	Industria della carta, stampa	...	E
C 19-21	Industria chimica, raffinazione del petrolio	3.8	D	0.3	2.8	3.4
C 22	Articoli in gomma e materie plastiche	...	F
C 23	Prodotti in vetro, in ceramica e in cemento	...	E
C 24-25	Metallurgia e prodotti in metallo	3.6	D	0.1	4.1	3.3
C 26-27	Elettrotecnica, elettronica, orologi e ottica	3.4	D	-0.2	3.5	2.9
C 2652	Orologi	...	E
C 28	Produzione di macchinari e apparecchiature	3.4	D	-0.5	3.4	3.3
C 29-30	Fabbricazione di veicoli	...	F
C 31-33	Mobili; Riparazione di macchine	2.9	D	0.1	3.3	2.5
D 35	Fornitura di energia	1.1	D	0.3	0.9	0.5
E 36-39	Riciclaggio, raccolta, tratt. e fornitura di acqua	...	E
F 41-43	Costruzioni	5.8	C	0.6	5.1	4.4
G 45-47	Commercio, riparazione di auto, settore auto	3.6	C	0.1	3.6	3.2
G 45	Commercio, riparazione di auto	3.4	D	0.2	3.7	3.0
G 46	Commercio all'ingrosso	3.4	C	0.3	3.6	3.1
G 47	Commercio al dettaglio	3.8	C	-	3.6	3.4
H 49-53	Traffico e trasporti	2.9	C	0.2	2.5	2.3

Continuazione della tabella alla pagina successiva

Tabella 5 - continuazione
Tasso dei disoccupati iscritti registrato in Ticino
Secondo il ramo economico

		GENNAIO 2020		Variazione rispetto al mese prec.	Media annua 2018 ⁴	Media annua 2019 ⁴
		% ²	CV ³	in punti perc.	%	%
Ramo economico^{1/5} - continuazione						
I 55-56	Alloggio e ristorazione	15.3	C	1.6	9.4	8.4
J 58-63	Informazione e comunicazione	2.6	C	-	2.7	2.3
-J 62	-Informatica	2.9	D	0.2	2.6	2.5
K 64-66	Attività finanziarie e assicurative	2.4	C	0.2	2.3	2.1
-K 64	-Banche	2.2	C	0.1	2.0	1.8
-K 65	-Assicurazioni	2.4	D	0.5	2.3	1.9
L 68	Attività immobiliari	3.6	D	-0.1	3.3	2.9
M 69-75	Attività professionali, scientifiche e tecniche	2.3	C	0.2	2.3	2.2
-M 72	-Ricerca e sviluppo	...	E
N 77-82	Attività amministrative e di servizi di supporto ⁶	...	C
O 84	Amministrazione pubblica, ass. sociale	1.9	C	0.3	1.2	1.4
P 85	Istruzione	1.4	C	-	1.1	1.1
Q 86-89	Sanità e assistenza sociale	1.8	C	0.1	1.7	1.6
R 90-93	Attività artistiche, di intrattenimento e divertimento	9.6	D	0.1	7.1	9.8
S 94-96	Altre attività di servizi	2.5	C	0.1	2.3	2.2
T 97-98	Famiglie private	...	F
00	Non specificato, altri	...	G

¹ Nomenclatura generale delle attività economiche 2008 (NOGA 2008)

² Valori del tasso dei disoccupati iscritti calcolati sulla base del numero di persone attive secondo il *pooling* triennale 2015-2017 sulla vita attiva della popolazione (TI: 171'185).

³ Coefficiente di variazione: A=0.0-1.0%, B=1.1-2.0%, C=2.1-5.0%, D=5.1-10.0%, E=10.1-16.5%, F=16.6-25.0%, G>25%. In allineamento con la SECO, per ragioni statistiche non pubblichiamo i tassi dei disoccupati iscritti il cui coefficiente di variazione è superiore a quello indicato per le categorie da A fino a D.

⁴ Valori medi annui rivisti. Ricalcolo in luglio 2019 sulla base dei dati del *pooling* triennale 2015-2017 sulla vita attiva della popolazione.

⁵ 27'793 persone attive secondo il *pooling* triennale 2015-2017 non appartengono a nessun ramo economico, tra queste vi sono 12'324 persone non occupate. Per questo motivo i tassi dei disoccupati iscritti secondo il ramo economico sono stati lievemente sovrastimati e non sono direttamente paragonabili con gli altri tassi dei disoccupati iscritti della statistica SECO.

⁶ Non è possibile calcolare il tasso dei disoccupati iscritti in quanto il sottogruppo NOGA 781 "Attività di agenzie di collocamento" comprende anche disoccupati appartenenti ad altre attività economiche.

Tabella 6
Disoccupati iscritti in Ticino
Secondo il gruppo professionale

	GENNAIO 2020						Media annua 2018	Media annua 2019
	Effettivi		Variazione rispetto al mese precedente		Entrate ²	Uscite ²		
TOTALE	5'991	100.0%	364	6.5%	4'953	4'773
Gruppo professionale¹								
1 Dirigenti	338	5.6%	11	3.4%	295	307
2 Professioni intellettuali e scientifiche	509	8.5%	14	2.8%	484	463
3 Professioni tecniche intermedie	517	8.6%	4	0.8%	498	463
4 Impiegati di ufficio	1'154	19.26%	60	5.5%	984	969
5 Professioni nelle attività commerciali e nei servizi	1'305	21.8%	108	9.0%	999	986
6 Personale specializzato addetto all'agricoltura, alle foreste e alla pesca	93	1.6%	6	6.9%	45	52
7 Artigiani e operai specializzati	621	10.4%	60	10.7%	559	481
8 Conduttori di impianti e macchinari e addetti al montaggio	204	3.4%	6	3.0%	164	161
9 Professioni non qualificate	1'146	19.1%	102	9.8%	808	781
0 Forze armate	2	0.0%	1	100.0%	6	3
Non specificato	102	1.7%	-8	-7.3%	111	108

¹ Classificazione secondo la nomenclatura svizzera delle professioni (CH-ISCO-19) o in base alla International Standard Classification of Occupations (ISCO).

² A causa di un guasto informatico, le entrate/uscite di disoccupati nel mese di gennaio 2020 non sono state calcolate correttamente e pertanto non vengono visualizzate.

Grafico 1

Persone in cerca di impiego e disoccupati iscritti in Ticino
 Evoluzione dal 1990

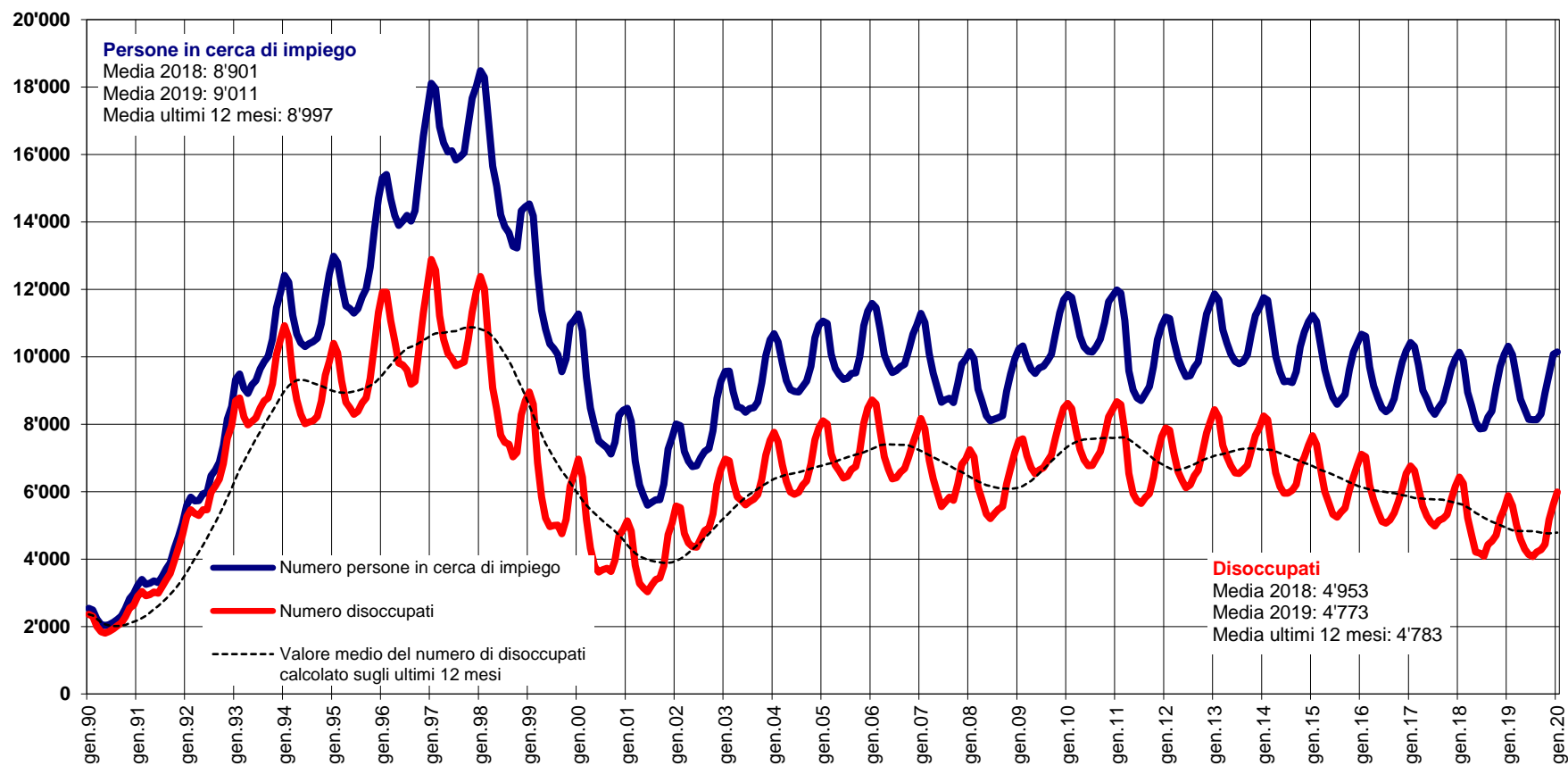
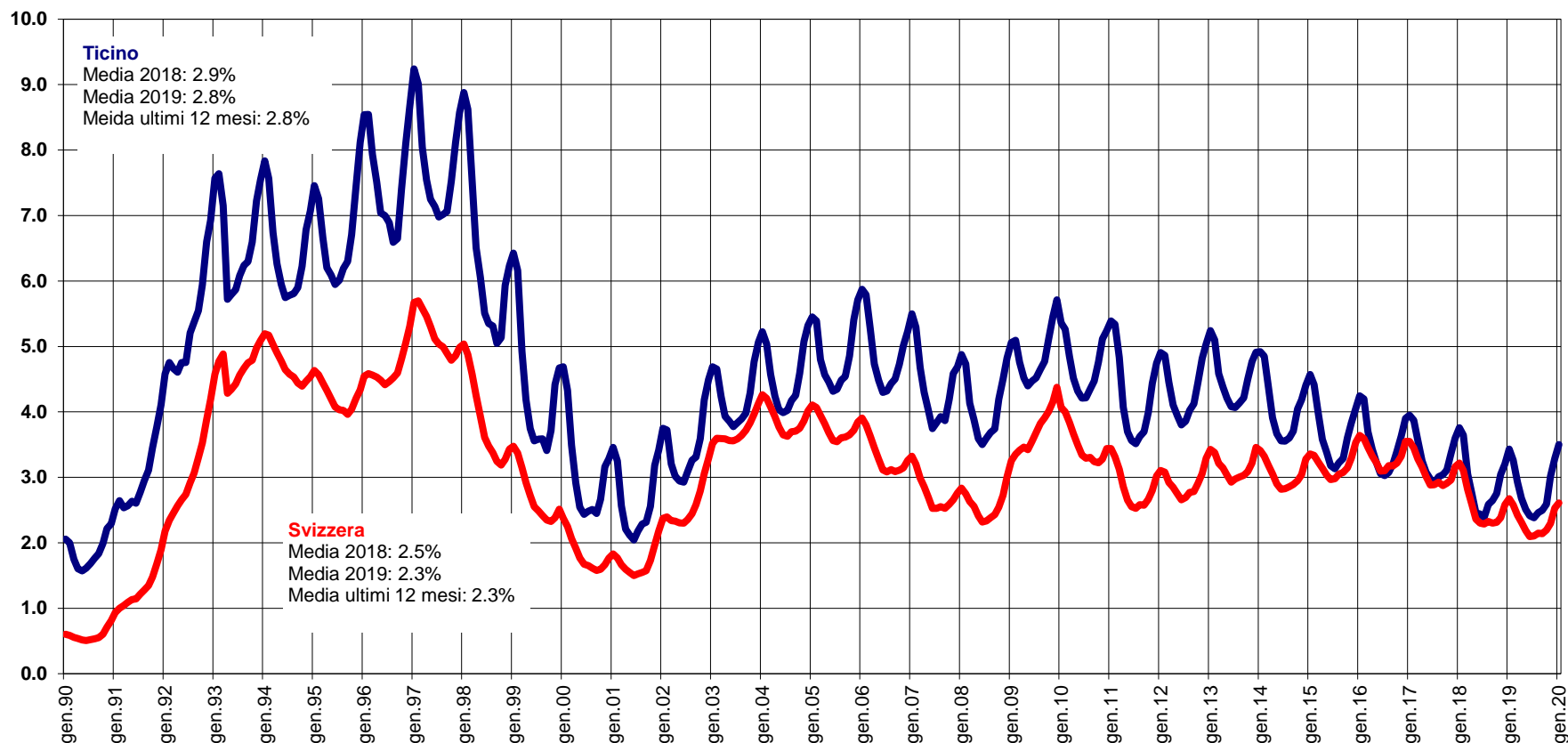


Grafico 2

Tasso dei disoccupati iscritti in Ticino ed in Svizzera Evoluzione dal 1990^{1/2}



¹ Percentuale di disoccupati sul totale delle persone attive. Dal 2014 fa stato il numero di persone attive secondo il *pooling* triennale calcolato dall'Ufficio federale di statistica (UFS) in base ai dati delle rilevazioni strutturali (RS) del 2012, 2013 e 2014 sulla vita attiva della popolazione (TI: 167'563 persone, CH: 4'493'249); da gennaio 2017 il calcolo è basato sui dati del *pooling* triennale 2015-2017 (TI: 171'185 persone, CH: 4'636'100). Dal 2000 al 2009 fa stato il CFP 2000 (TI: 148'509 persone, CH: 3'946'988) e dal 2010 al 2013 la Rilevazione strutturale (RS) del censimento federale della popolazione 2010 (TI: 160'784 persone, CH: 4'322'899).

² Valori da gennaio 2017 rivisti. Ricalcolo in luglio 2019 sulla base dei dati del *pooling* triennale 2015-2017 sulla vita attiva della popolazione.

Grafico 3

Proporzione rappresentata dai disoccupati di lunga durata sul totale dei disoccupati iscritti in Ticino - *Evoluzione dal 1995*

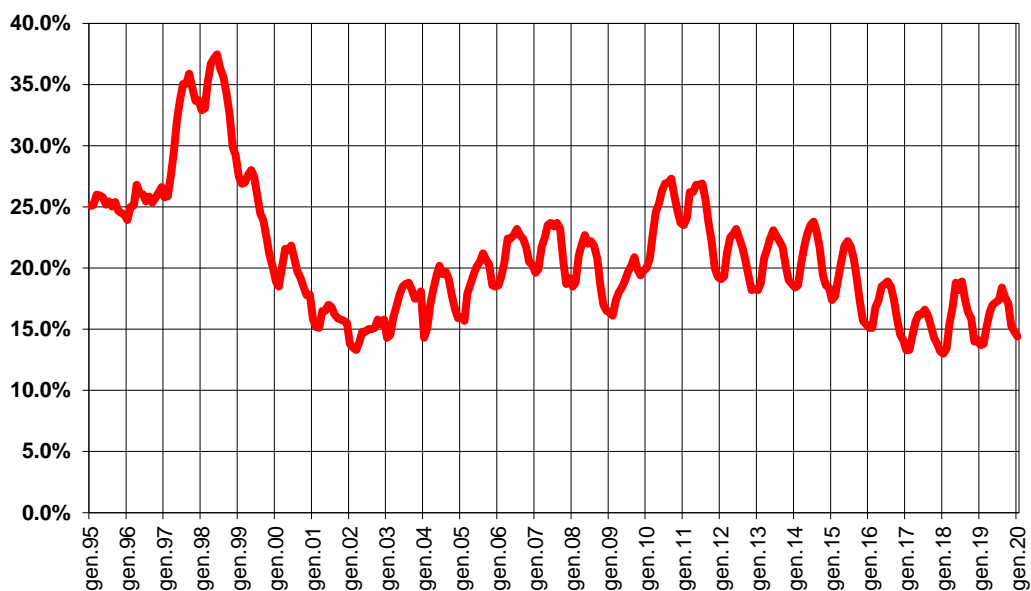
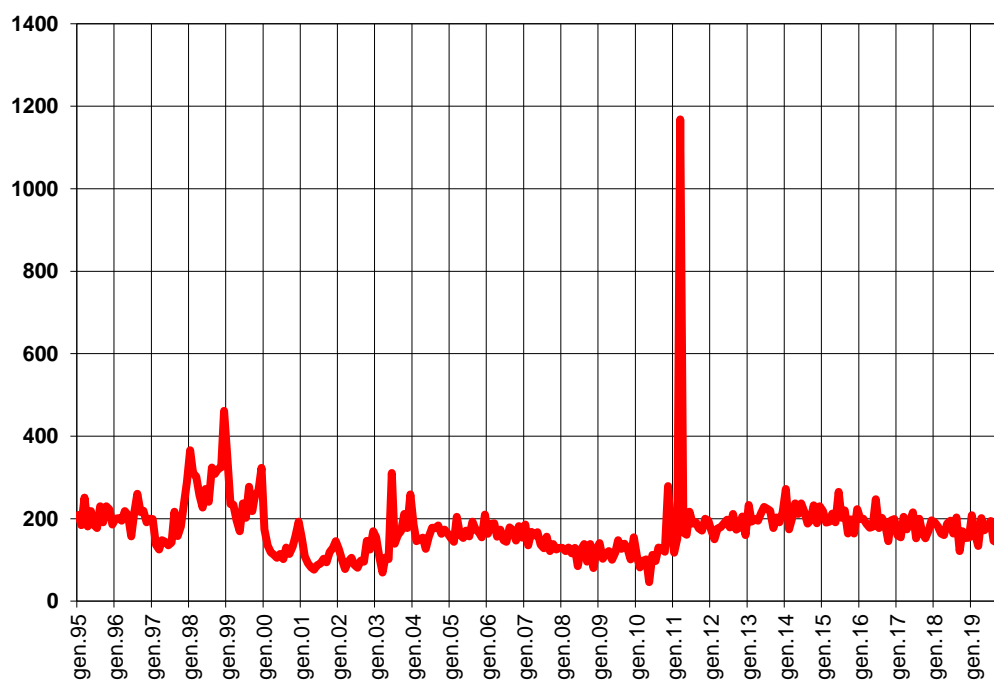


Grafico 4

Persone in cerca di impiego iscritte in Ticino che mensilmente esauriscono il diritto alle indennità LADI e non possono riaprire un nuovo termine quadro
*Evoluzione dal 1995*¹



¹ Valori 2019 provvisori.

Tabella 7
Lavoro ridotto – aziende, dipendenti colpiti, ore di lavoro perse e dipendenti equivalenti (in base ai conteggi delle casse di disoccupazione)

Situazione in Ticino dal 2008

 Dati annuali e dati mensili ¹

	TICINO				
	Aziende n. aziende	Dipendenti colpiti effettivi	Ore di lavoro perse n. ore	var. % ²	Dipendenti equivalenti effettivi ³
2008	16	411	259'952	139.4	120
2009	197	5'958	3'623'343	1'293.9	1'677
2010	135	2'642	1'288'638	-64.4	597
2011	66	1'209	692'175	-46.3	320
2012	69	1'380	845'635	22.2	391
2013	50	1'073	563'587	-33.4	261
2014	12	202	115'127	-79.6	53
2015	45	626	360'755	213.4	167
2016	47	942	500'177	38.6	232
2017	28	696	371'409	-25.0	172
2018⁴	7	236	141'554	-61.9	66
gennaio	8	133	10'958	-85.1	61
febbraio	6	353	11'657	-81.4	65
marzo	6	417	17'391	-75.1	97
aprile	11	576	26'747	-34.5	149
maggio	7	275	17'993	-49.5	100
giugno	8	257	15'432	-45.5	86
luglio	6	89	4'181	-82.1	23
agosto	4	11	609	-94.8	3
settembre	5	112	2'609	-69.1	14
ottobre	9	222	10'804	61.9	60
novembre	12	205	10'240	79.3	57
dicembre	7	183	12'933	193.6	72
2019⁴					
gennaio	4	117	7'547	-31.1	42
febbraio	4	111	4'729	-59.4	26
marzo	5	27	793	-95.4	4
aprile	5	84	4'363	-83.7	24
maggio	5	88	6'091	-66.1	34
giugno	4	80	3'985	-74.2	22
luglio	5	84	3'265	-21.9	18
agosto	5	96	4'412	624.5	24
settembre	3	74	8'532	227.0	47
ottobre	4	95	13'915	28.8	77
novembre	12	733	32'422	216.6	180

¹ Valori relativi alle riduzioni dell'orario di lavoro conteggiate e indennizzate dalle casse di disoccupazione.

² Variazione rispetto allo stesso periodo dell'anno precedente.

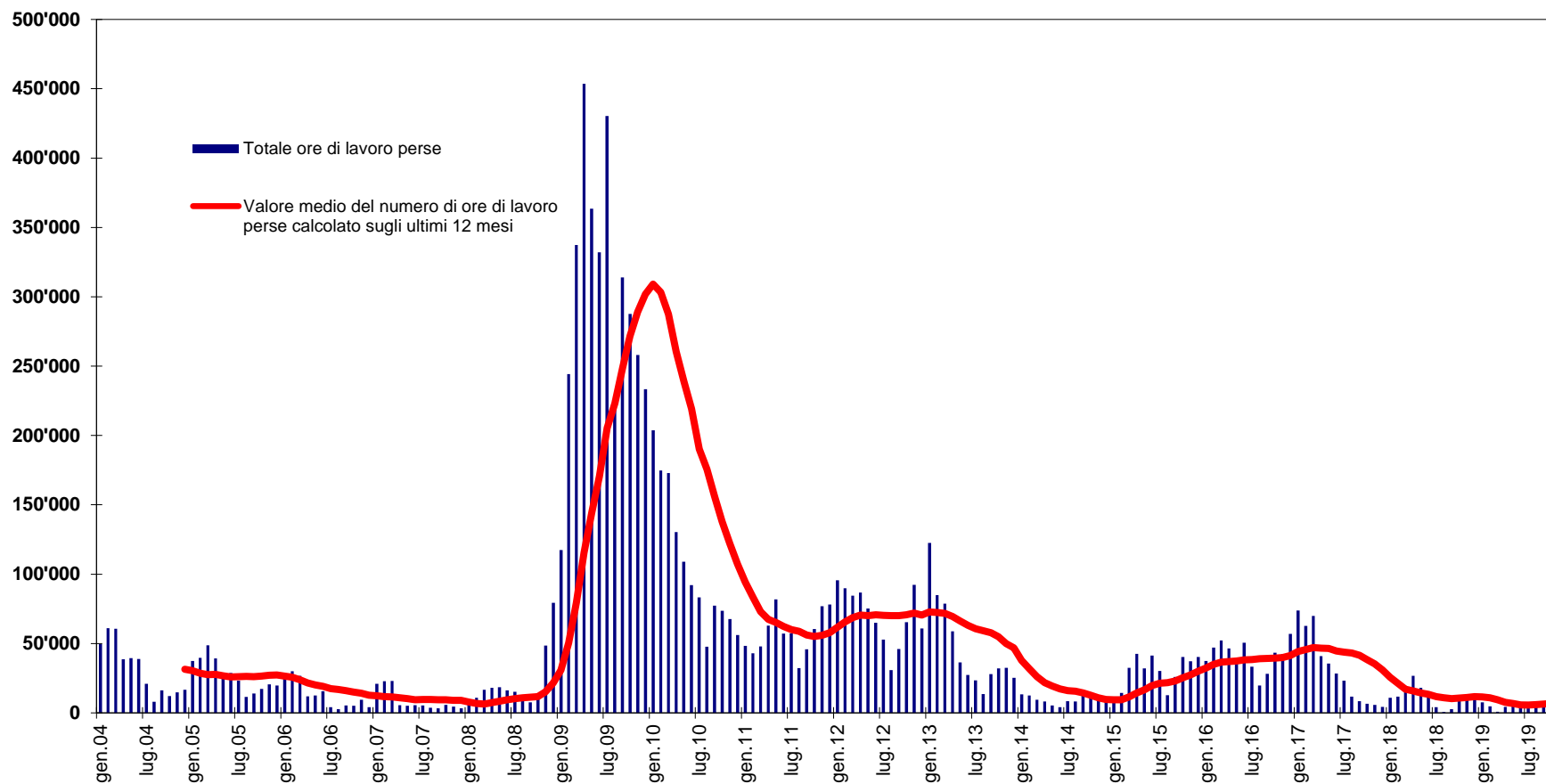
³ Numero di dipendenti equivalenti al tempo pieno, calcolati dividendo il totale delle ore perse per il numero di ore lavorative del periodo preso in considerazione: 180 (dato mensile) e 2'160 (dato annuale).

⁴ Valori provvisori.

Grafico 5

Lavoro ridotto – ore di lavoro perse (in base ai conteggi delle casse di disoccupazione)

Evoluzione dal 2004¹



¹ Valori 2018 e 2019 provvisori.