

**Tabella 1**  
**Persone in cerca di impiego, disoccupati e tasso dei disoccupati iscritti**  
*Situazione in Ticino ed in Svizzera dal 2006*

	TICINO							SVIZZERA		
	Persone in cerca di impiego		Disoccupati		Tasso dei disoccupati iscritti <sup>1</sup>			Tasso dei disoccupati iscritti <sup>1</sup>		
	effettivi	var. <sup>2</sup>	effettivi	var. <sup>2</sup>	%	CV <sup>3</sup>	var. in punti perc. <sup>2</sup>	%	CV <sup>3</sup>	var. in punti perc. <sup>2</sup>
<b>2006</b>	10'342	2.4	7'260	0.6	4.9		-	3.3		-0.5
<b>2007</b>	9'559	-7.6	6'513	-10.3	4.4		-0.5	2.8		-0.5
<b>2008</b>	8'931	-6.6	6'097	-6.4	4.1		-0.3	2.6		-0.2
<b>2009</b>	10'221	14.4	7'242	18.8	4.9		0.8	3.7		1.1
<b>2010</b>	10'938	7.0	7'593	4.8	4.7	B	-0.2	3.5	A	-0.2
<b>2011</b>	10'015	-8.4	6'819	-10.2	4.2	B	-0.5	2.8	A	-0.7
<b>2012</b>	10'350	3.3	7'018	2.9	4.4	B	0.2	2.9	A	0.1
<b>2013</b>	10'650	2.9	7'261	3.5	4.5	B	0.1	3.2	A	0.3
<b>2014</b>	10'280	-3.5	6'810	-6.2	4.1	A	-0.4	3.0	A	-0.2
<b>2015</b>	9'710	-5.5	6'175	-9.3	3.7	A	-0.4	3.2	A	0.2
<b>2016</b>	9'359	-3.6	5'877	-4.8	3.5	A	-0.2	3.3	A	0.1
<b>2017<sup>4</sup></b>	9'239	-1.3	5'667	-3.6	3.3	A	-0.2	3.1	A	-0.2
<b>2018<sup>4</sup></b>	8'901	-3.7	4'953	-12.6	2.9	A	-0.4	2.5	A	-0.6
<b>2019<sup>4</sup></b>	<b>9'011</b>	<b>1.2</b>	<b>4'773</b>	<b>-3.6</b>	<b>2.8</b>	<b>A</b>	<b>-0.1</b>	<b>2.3</b>	<b>A</b>	<b>-0.2</b>
gennaio	10'312	1.8	5'875	-8.6	3.4	A	-0.4	2.7	A	-0.5
febbraio	10'057	1.7	5'583	-10.5	3.3	A	-0.3	2.6	A	-0.5
marzo	9'393	5.0	5'011	-4.1	2.9	A	-0.2	2.4	A	-0.4
aprile	8'741	2.4	4'586	-2.5	2.7	A	-	2.3	A	-0.3
maggio	8'430	4.4	4'297	2.1	2.5	A	-	2.2	A	-0.2
giugno	8'143	3.5	4'130	-1.1	2.4	A	-	2.1	A	-0.2
luglio	8'131	3.1	4'077	-0.2	2.4	A	-	2.1	A	-0.2
agosto	8'136	-0.9	4'212	-4.9	2.5	A	-0.1	2.1	A	-0.2
settembre	8'304	-1.0	4'273	-5.6	2.5	A	-0.1	2.1	A	-0.2
ottobre	8'930	-2.0	4'436	-5.9	2.6	A	-0.2	2.2	A	-0.1
novembre	9'484	-2.4	5'169	-0.8	3.0	A	-	2.3	A	-0.1
dicembre	10'075	0.1	5'627	2.5	3.3	A	0.1	2.5	A	-0.1
<b>2020</b>										
gennaio	10'143	-1.6	5'991	2.0	3.5	A	0.1	2.6	A	-0.1
febbraio	9'983	-0.7	5'893	5.6	3.4	A	0.1	2.5	A	-0.1
marzo	10'556	12.4	6'170	23.1	3.6	A	0.7	2.9	A	0.5
<b>aprile</b>	<b>11'103</b>	<b>27.0</b>	<b>6'893</b>	<b>50.3</b>	<b>4.0</b>	<b>A</b>	<b>1.3</b>	<b>3.3</b>	<b>A</b>	<b>1.0</b>

<sup>1</sup> Percentuale di disoccupati sul totale delle persone attive. Dal 2014 fa stato il numero di persone attive secondo il *pooling* triennale calcolato dall'Ufficio federale di statistica (UFS) in base ai dati delle rilevazioni strutturali (RS) del 2012, 2013 e 2014 sulla vita attiva della popolazione (TI: 167'563 persone, CH: 4'493'249); da gennaio 2017 il calcolo è basato sui dati del *pooling* triennale 2015-2017 (TI: 171'185 persone, CH: 4'636'100). Dal 2000 al 2009 fa stato il CFP 2000 (TI: 148'509 persone, CH: 3'946'988) e dal 2010 al 2013 la Rilevazione strutturale (RS) del censimento federale della popolazione 2010 (TI: 160'784 persone, CH: 4'322'899).

<sup>2</sup> Variazione rispetto allo stesso periodo dell'anno precedente.

<sup>3</sup> Coefficiente di variazione: A=0.0-1.0%, B=1.1-2.0%, C=2.1-5.0%, D=5.1-10.0%, E=10.1-16.5%, F=16.6-25.0%, G>25%. In allineamento con la SECO, per ragioni statistiche non pubblichiamo i tassi dei disoccupati iscritti il cui coefficiente di variazione è superiore a quello indicato per le categorie da A fino a D.

<sup>4</sup> Valori del tasso dei disoccupati iscritti rivisti. Ricalcolo in luglio 2019 sulla base dei dati del *pooling* triennale 2015-2017 sulla vita attiva della popolazione.

**Tabella 2**
**Disoccupati iscritti in Ticino**

Secondo il sesso, la nazionalità, l'età ed il distretto

APRILE 2020									
	Effettivi		Variazione rispetto al mese precedente		Entrate	Uscite	Media annua	Media annua	
							2018	2019	
<b>TOTALE</b>	<b>6'893</b>	100.0%	<b>723</b>	11.7%	1'561	841	4'953	4'773	
<b>Sesso</b>									
Uomini	<b>3'837</b>	55.7%	<b>374</b>	10.8%	843	472	2'829	2'713	
Donne	<b>3'056</b>	44.3%	<b>349</b>	12.9%	718	369	2'124	2'060	
<b>Nazionalità</b>									
Svizzeri	<b>3'737</b>	54.2%	<b>425</b>	12.8%	848	424	2'683	2'585	
Stranieri	<b>3'156</b>	45.8%	<b>298</b>	10.4%	713	417	2'270	2'188	
<b>Età</b>									
15-19 anni	<b>190</b>	2.8%	<b>11</b>	6.1%	64	42	164	157	
20-24 anni	<b>646</b>	9.4%	<b>74</b>	12.9%	156	82	469	459	
25-29 anni	<b>820</b>	11.9%	<b>138</b>	20.2%	239	93	507	517	
30-39 anni	<b>1'461</b>	21.2%	<b>173</b>	13.4%	356	194	1'003	953	
40-49 anni	<b>1'537</b>	22.3%	<b>118</b>	8.3%	303	180	1'124	1'091	
50-59 anni	<b>1'693</b>	24.6%	<b>184</b>	12.2%	367	190	1'260	1'179	
60-64 anni <sup>1</sup>	<b>540</b>	7.8%	<b>28</b>	5.5%	76	51	421	412	
65 anni e più <sup>1</sup>	<b>6</b>	0.09%	<b>-3</b>	-33.3%	0	9	5	5	
<b>Distretto</b>									
Bellinzona	<b>1'098</b>	15.9%	<b>91</b>	9.0%	...	...	920	814	
Blenio	<b>104</b>	1.5%	<b>25</b>	31.6%	...	...	60	63	
Leventina	<b>216</b>	3.1%	<b>46</b>	27.1%	...	...	141	137	
Locarno	<b>1'448</b>	21.0%	<b>167</b>	13.0%	...	...	838	788	
Lugano	<b>2'760</b>	40.0%	<b>305</b>	12.4%	...	...	2'000	2'001	
Mendrisio	<b>905</b>	13.1%	<b>71</b>	8.5%	...	...	737	724	
Riviera	<b>279</b>	4.0%	<b>17</b>	6.5%	...	...	201	200	
Vallemaggia	<b>77</b>	1.1%	<b>7</b>	10.0%	...	...	53	40	
Non definito	<b>6</b>	0.09%	<b>-6</b>	-50.0%	...	...	3	5	

<sup>1</sup> Nuova definizione nelle classi di età da luglio 2019. La categoria "60 anni e più" è suddivisa nella classe di età "60-64 anni" e nell'unità residuale "65 anni e più".

**Tabella 3**
**Tasso dei disoccupati iscritti in Ticino**

Secondo il sesso, la nazionalità, l'età ed il distretto

		APRILE 2020		Media annua 2018 <sup>3</sup> %	Media annua 2019 <sup>3</sup> %
	% <sup>1</sup>	CV <sup>2</sup>	Variazione rispetto al mese prec. in punti perc.		
<b>TOTALE</b>	<b>4.0</b>	<b>A</b>	<b>0.4</b>	2.9	2.8
<b>Sesso</b>					
Uomini	4.0	A	0.4	3.0	2.8
Donne	4.0	A	0.4	2.8	2.7
<b>Nazionalità</b>					
Svizzeri	3.2	A	0.4	2.3	2.2
Stranieri	5.9	B	0.6	4.2	4.1
<b>Età</b>					
15-19 anni	3.7	C	0.2	3.2	3.0
20-24 anni	6.6	C	0.8	4.8	4.7
25-29 anni	5.2	C	0.9	3.2	3.3
30-39 anni	4.0	B	0.4	2.8	2.6
40-49 anni	3.4	B	0.3	2.5	2.4
50-59 anni	3.9	B	0.4	2.9	2.7
60-64 anni <sup>4</sup>	5.4	C	0.3	4.2	4.1
65 anni e più <sup>4/5</sup>	...	...	...	...	...
<b>Distretto</b>					
Bellinzona	4.0	B	0.3	3.4	3.0
Blenio	4.2	D	1.0	2.4	2.5
Leventina	4.9	C	1.0	3.2	3.1
Locarno	4.8	B	0.6	2.8	2.6
Lugano	3.7	B	0.4	2.7	2.7
Mendrisio	3.6	B	0.2	3.0	2.9
Riviera	6.0	C	0.4	4.3	4.3
Vallemaggia	2.9	D	0.2	2.0	1.5

<sup>1</sup> Valori del tasso dei disoccupati iscritti calcolati sulla base del numero di persone attive secondo il *pooling* triennale 2015-2017 sulla vita attiva della popolazione (TI: 171'185).

<sup>2</sup> Coefficiente di variazione: A=0.0-1.0%, B=1.1-2.0%, C=2.1-5.0%, D=5.1-10.0%, E=10.1-16.5%, F=16.6-25.0%, G>25%. In allineamento con la SECO, per ragioni statistiche non pubblichiamo i tassi dei disoccupati iscritti il cui coefficiente di variazione è superiore a quello indicato per le categorie da A fino a D.

<sup>3</sup> Valori medi annui rivisti. Ricalcolo in luglio 2019 sulla base dei dati del *pooling* triennale 2015-2017 sulla vita attiva della popolazione.

<sup>4</sup> Nuova definizione nelle classi di età da luglio 2019. La categoria "60 anni e più" è suddivisa nella classe di età "60-64 anni" e nell'unità residuale "65 anni e più".

<sup>5</sup> Valore non pubblicato per motivi statistici.

**Tabella 4**  
**Disoccupati iscritti in Ticino**  
*Secondo il ramo economico*

		APRILE 2020						Media annua 2018	Media annua 2019
		Effettivi		Variazione rispetto al mese precedente		Entrate	Uscite		
<b>TOTALE</b>		<b>6'893</b>	100.0%	<b>723</b>	11.7%	1'561	841	4'953	4'773
<b>Ramo economico<sup>1</sup></b>									
A	Settore 1 (Agricoltura, selvicoltura e pesca)	71	1.0%	1	1.4%	16	18	66	58
B-F	Settore 2 (Industria)	1'148	16.7%	96	9.1%	236	143	938	838
G-T	Settore 3 (Servizi)	5'011	72.7%	595	13.5%	1'161	600	3'543	3'381
A 01-03	Agricoltura, selvicoltura e pesca	71	1.0%	1	1.4%	16	18	66	58
B 05-09	Attività estrattive	13	0.2%	-	-	1	1	12	7
C 10-12	Industrie alimentari, delle bevande, del tabacco	72	1.0%	10	16.1%	22	12	54	60
C 13-14	Tessili e abbigliamento	14	0.2%	-	-	2	4	8	10
C 15	Industria del cuoio e scarpe	4	0.1%	-	-	-	-	5	5
C 16	Articoli in legno, sughero, paglia e intreccio	48	0.7%	6	14.3%	9	4	19	20
C 17-18	Industria della carta, stampa	28	0.4%	3	12.0%	4	2	23	20
C 19-21	Industria chimica, raffinazione del petrolio	54	0.8%	-	-	9	9	36	44
C 22	Articoli in gomma e materie plastiche	10	0.1%	-2	-16.7%	-	2	10	14
C 23	Prodotti in vetro, in ceramica e in cemento	19	0.3%	3	18.8%	4	1	15	14
C 24-25	Metallurgia e prodotti in metallo	74	1.1%	2	2.8%	14	8	76	61
C 26-27	Elettrotecnica, elettronica, orologi e ottica	69	1.0%	11	19.0%	20	9	61	51
C 2652	Orologi	31	0.4%	8	34.8%	14	6	18	16
C 28	Produzione di macchinari e apparecchiature	41	0.6%	-2	-4.7%	7	8	34	32
C 29-30	Fabbricazione di veicoli	6	0.1%	-2	-25.0%	-	2	12	7
C 31-33	Mobili; Riparazione di macchine	44	0.6%	6	15.8%	10	3	43	33
D 35	Fornitura di energia	18	0.3%	3	20.0%	3	-	12	7
E 36-39	Riciclaggio, raccolta, tratt. e fornitura di acqua	13	0.2%	-2	-13.3%	-	2	11	12
F 41-43	Costruzioni	621	9.0%	60	10.7%	131	76	508	442
G 45-47	Commercio, riparazione di auto, settore auto	812	11.8%	88	12.2%	169	84	705	627
G 45	Commercio, riparazione di auto	122	1.8%	10	8.9%	25	15	116	93
G 46	Commercio all'ingrosso	265	3.8%	30	12.8%	52	23	260	219
G 47	Commercio al dettaglio	425	6.2%	48	12.7%	92	46	329	316
H 49-53	Traffico e trasporti	258	3.7%	45	21.1%	75	33	169	154

Continuazione della tabella alla pagina successiva

**Tabella 4 - continuazione**  
**Disoccupati iscritti in Ticino**  
*Secondo il ramo economico*

		APRILE 2020						Media annua 2018	Media annua 2019
		Effettivi	Variazione rispetto al mese precedente		Entrate	Uscite			
<b>Ramo economico<sup>1</sup> - continuazione</b>									
I 55-56	Alloggio e ristorazione	<b>1'409</b>	20.4%	<b>155</b>	12.4%	348	201	741	663
J 58-63	Informazione e comunicazione	<b>160</b>	2.3%	<b>18</b>	12.7%	24	9	129	112
-J 62	-Informatica	70	1.0%	4	6.1%	8	5	54	53
K 64-66	Attività finanziarie e assicurative	<b>314</b>	4.6%	<b>28</b>	9.8%	56	27	269	241
-K 64	-Banche	177	2.6%	16	9.9%	30	13	146	129
-K 65	-Assicurazioni	27	0.4%	2	8.0%	5	3	28	23
L 68	Attività immobiliari	<b>67</b>	1.0%	<b>11</b>	19.6%	15	6	56	50
M 69-75	Attività professionali, scientifiche e tecniche	<b>414</b>	6.0%	<b>55</b>	15.3%	89	39	337	327
-M 72	-Ricerca e sviluppo	17	0.2%	5	41.7%	6	1	10	11
N 77-82	Attività amministrative e di servizi di supporto	<b>280</b>	4.1%	<b>32</b>	12.9%	76	44	204	208
O 84	Amministrazione pubblica, ass. sociale	<b>209</b>	3.0%	<b>16</b>	8.3%	39	25	127	148
P 85	Istruzione	<b>126</b>	1.8%	<b>22</b>	21.2%	32	13	82	85
Q 86-89	Sanità e assistenza sociale	<b>407</b>	5.9%	<b>52</b>	14.6%	110	62	347	318
R 90-93	Attività artistiche, di intrattenimento e divertimento	<b>244</b>	3.5%	<b>29</b>	13.5%	43	15	155	212
S 94-96	Altre attività di servizi	<b>139</b>	2.0%	<b>12</b>	9.4%	30	18	109	107
T 97-98	Famiglie private	<b>172</b>	2.5%	<b>32</b>	22.9%	55	24	113	129
00	Non specificato, altri	<b>663</b>	9.6%	<b>31</b>	4.9%	148	80	407	496

<sup>1</sup> Nomenclatura generale delle attività economiche 2008 (NOGA 2008).

**Tabella 5**  
**Tasso dei disoccupati iscritti registrato in Ticino**  
*Secondo il ramo economico*

		APRILE 2020			Media annua 2018 <sup>4</sup> %	Media annua 2019 <sup>4</sup> %
		% <sup>2</sup>	CV <sup>3</sup>	Variazione rispetto al mese prec. in punti perc.		
<b>TOTALE</b>		<b>4.0</b>	<b>A</b>	<b>0.4</b>	2.9	2.8
<b>Ramo economico<sup>1/5</sup></b>						
A	Settore 1 (Agricoltura, selvicoltura e pesca)	2.7	D	-	2.5	2.2
B-F	Settore 2 (Industria)	5.0	B	<b>0.4</b>	4.1	3.6
G-T	Settore 3 (Servizi)	4.3	A	<b>0.5</b>	3.0	2.9
A 01-03	Agricoltura, selvicoltura e pesca	2.7	D	-	2.5	2.2
B 05-09	Attività estrattive	...	F	...	...	...
C 10-12	Industrie alimentari, delle bevande, del tabacco	4.9	D	<b>0.7</b>	3.6	4.0
C 13-14	Tessili e abbigliamento	...	F	...	...	...
C 15	Industria del cuoio e scarpe	...	G	...	...	...
C 16	Articoli in legno, sughero, paglia e intreccio	...	E	...	...	...
C 17-18	Industria della carta, stampa	...	E	...	...	...
C 19-21	Industria chimica, raffinazione del petrolio	4.1	D	-	2.8	3.4
C 22	Articoli in gomma e materie plastiche	...	F	...	...	...
C 23	Prodotti in vetro, in ceramica e in cemento	...	E	...	...	...
C 24-25	Metallurgia e prodotti in metallo	4.0	D	<b>0.1</b>	4.1	3.3
C 26-27	Elettrotecnica, elettronica, orologi e ottica	3.9	D	<b>0.6</b>	3.5	2.9
C 2652	Orologi	...	E	...	...	...
C 28	Produzione di macchinari e apparecchiature	4.2	D	<b>-0.2</b>	3.4	3.3
C 29-30	Fabbricazione di veicoli	...	F	...	...	...
C 31-33	Mobili; Riparazione di macchine	3.4	D	<b>0.5</b>	3.3	2.5
D 35	Fornitura di energia	1.3	D	<b>0.2</b>	0.9	0.5
E 36-39	Riciclaggio, raccolta, tratt. e fornitura di acqua	...	E	...	...	...
F 41-43	Costruzioni	6.2	C	<b>0.6</b>	5.1	4.4
G 45-47	Commercio, riparazione di auto, settore auto	4.2	C	<b>0.5</b>	3.6	3.2
G 45	Commercio, riparazione di auto	3.9	D	<b>0.3</b>	3.7	3.0
G 46	Commercio all'ingrosso	3.7	C	<b>0.4</b>	3.6	3.1
G 47	Commercio al dettaglio	4.6	C	<b>0.5</b>	3.6	3.4
H 49-53	Traffico e trasporti	3.8	C	<b>0.6</b>	2.5	2.3

Continuazione della tabella alla pagina successiva

**Tabella 5 - continuazione**  
**Tasso dei disoccupati iscritti registrato in Ticino**  
*Secondo il ramo economico*

		APRILE 2020				
		% <sup>2</sup>	CV <sup>3</sup>	Variazione rispetto al mese prec. in punti perc.	Media annua 2018 <sup>4</sup> %	Media annua 2019 <sup>4</sup> %
<b>Ramo economico<sup>1/5</sup> - continuazione</b>						
I 55-56	Alloggio e ristorazione	17.9	C	<b>1.9</b>	9.4	8.4
J 58-63	Informazione e comunicazione	3.3	C	<b>0.4</b>	2.7	2.3
-J 62	-Informatica	3.3	D	<b>0.2</b>	2.6	2.5
K 64-66	Attività finanziarie e assicurative	2.7	C	<b>0.2</b>	2.3	2.1
-K 64	-Banche	2.4	C	<b>0.2</b>	2.0	1.8
-K 65	-Assicurazioni	2.2	D	<b>0.1</b>	2.3	1.9
L 68	Attività immobiliari	3.9	D	<b>0.6</b>	3.3	2.9
M 69-75	Attività professionali, scientifiche e tecniche	2.8	C	<b>0.4</b>	2.3	2.2
-M 72	-Ricerca e sviluppo	...	E	...	...	...
N 77-82	Attività amministrative e di servizi di supporto <sup>6</sup>	...	C	...	...	...
O 84	Amministrazione pubblica, ass. sociale	1.9	C	<b>0.1</b>	1.2	1.4
P 85	Istruzione	1.7	C	<b>0.3</b>	1.1	1.1
Q 86-89	Sanità e assistenza sociale	2.0	C	<b>0.2</b>	1.7	1.6
R 90-93	Attività artistiche, di intrattenimento e divertimento	11.2	D	<b>1.3</b>	7.1	9.8
S 94-96	Altre attività di servizi	2.9	C	<b>0.2</b>	2.3	2.2
T 97-98	Famiglie private	...	F	...	...	...
00	Non specificato, altri	...	G	...	...	...

<sup>1</sup> Nomenclatura generale delle attività economiche 2008 (NOGA 2008)

<sup>2</sup> Valori del tasso dei disoccupati iscritti calcolati sulla base del numero di persone attive secondo il *pooling* triennale 2015-2017 sulla vita attiva della popolazione (TI: 171'185).

<sup>3</sup> Coefficiente di variazione: A=0.0-1.0%, B=1.1-2.0%, C=2.1-5.0%, D=5.1-10.0%, E=10.1-16.5%, F=16.6-25.0%, G>25%. In allineamento con la SECO, per ragioni statistiche non pubblichiamo i tassi dei disoccupati iscritti il cui coefficiente di variazione è superiore a quello indicato per le categorie da A fino a D.

<sup>4</sup> Valori medi annui rivisti. Ricalcolo in luglio 2019 sulla base dei dati del *pooling* triennale 2015-2017 sulla vita attiva della popolazione.

<sup>5</sup> 27'793 persone attive secondo il *pooling* triennale 2015-2017 non appartengono a nessun ramo economico, tra queste vi sono 12'324 persone non occupate. Per questo motivo i tassi dei disoccupati iscritti secondo il ramo economico sono stati lievemente sovrastimati e non sono direttamente paragonabili con gli altri tassi dei disoccupati iscritti della statistica SECO.

<sup>6</sup> Non è possibile calcolare il tasso dei disoccupati iscritti in quanto il sottogruppo NOGA 781 "Attività di agenzie di collocamento" comprende anche disoccupati appartenenti ad altre attività economiche.

**Tabella 6**  
**Disoccupati iscritti in Ticino**  
*Secondo il gruppo professionale*

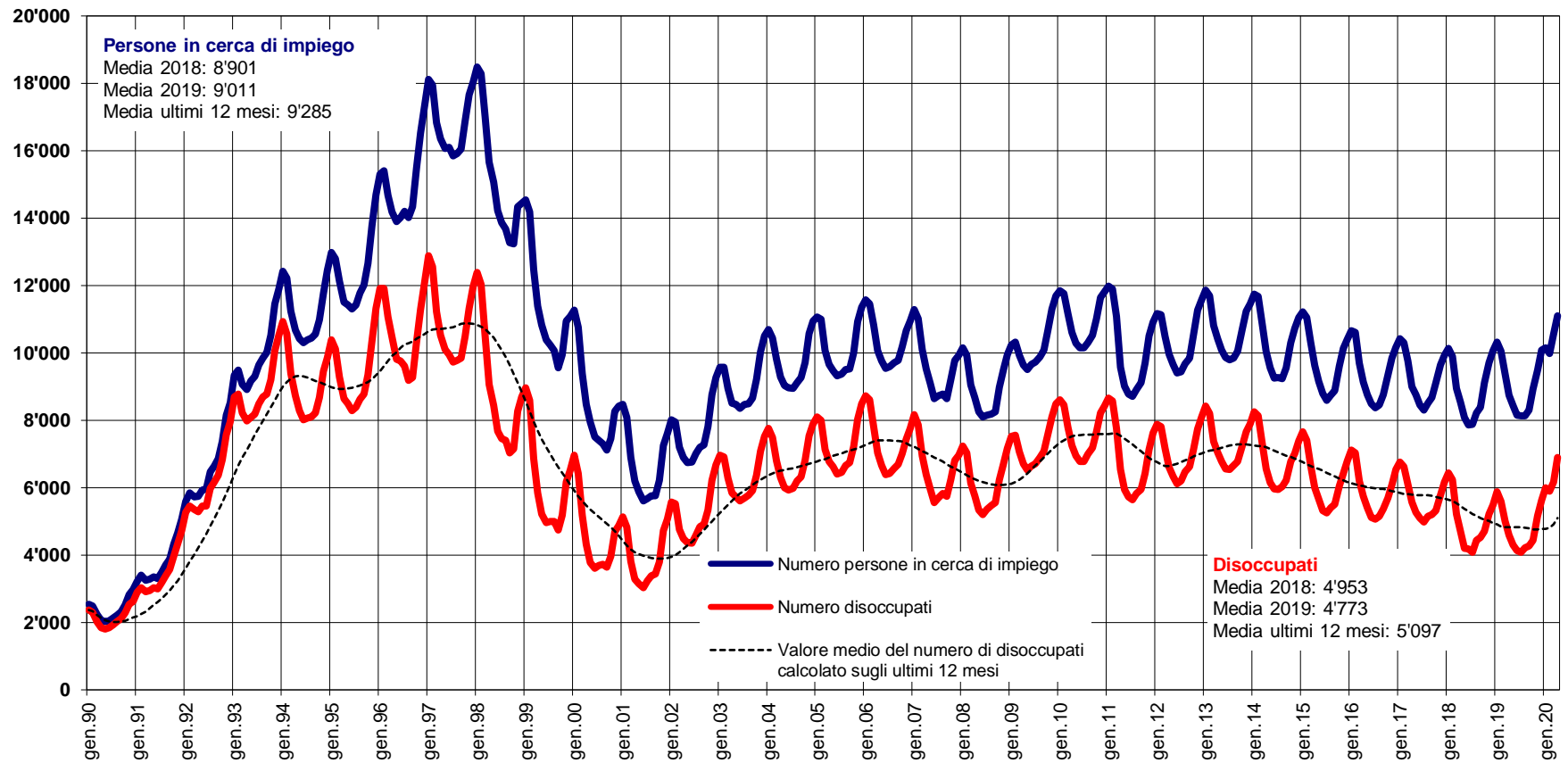
		APRILE 2020				Media annua 2018	Media annua 2019		
		Effettivi		Variatione rispetto al mese precedente	Entrate	Uscite			
<b>TOTALE</b>		<b>6'893</b>	100.0%	<b>723</b>	11.7%	1'561	841	4'953	4'773
<b>Gruppo professionale<sup>1</sup></b>									
1	Dirigenti	<b>393</b>	5.7%	<b>26</b>	7.1%	66	39	295	307
2	Professioni intellettuali e scientifiche	<b>587</b>	8.5%	<b>61</b>	11.6%	119	60	484	463
3	Professioni tecniche intermedie	<b>608</b>	8.8%	<b>77</b>	14.5%	135	60	498	463
4	Impiegati di ufficio	<b>1'279</b>	18.56%	<b>112</b>	9.6%	229	120	984	969
5	Professioni nelle attività commerciali e nei servizi	<b>1'702</b>	24.7%	<b>266</b>	18.5%	471	213	999	986
6	Personale specializzato addetto all'agricoltura, alle foreste e alla pesca	<b>74</b>	1.1%	<b>5</b>	7.2%	15	11	45	52
7	Artigiani e operai specializzati	<b>716</b>	10.4%	<b>79</b>	12.4%	171	95	559	481
8	Conduttori di impianti e macchinari e addetti al montaggio	<b>247</b>	3.6%	<b>19</b>	8.3%	60	41	164	161
9	Professioni non qualificate	<b>1'147</b>	16.6%	<b>76</b>	7.1%	255	176	808	781
0	Forze armate	<b>6</b>	0.1%	<b>3</b>	100.0%	3	-	6	3
	Non specificato	<b>134</b>	1.9%	<b>-1</b>	-0.7%	37	26	111	108

<sup>1</sup> Classificazione secondo la nomenclatura svizzera delle professioni (CH-ISCO-19) o in base alla International Standard Classification of Occupations (ISCO).



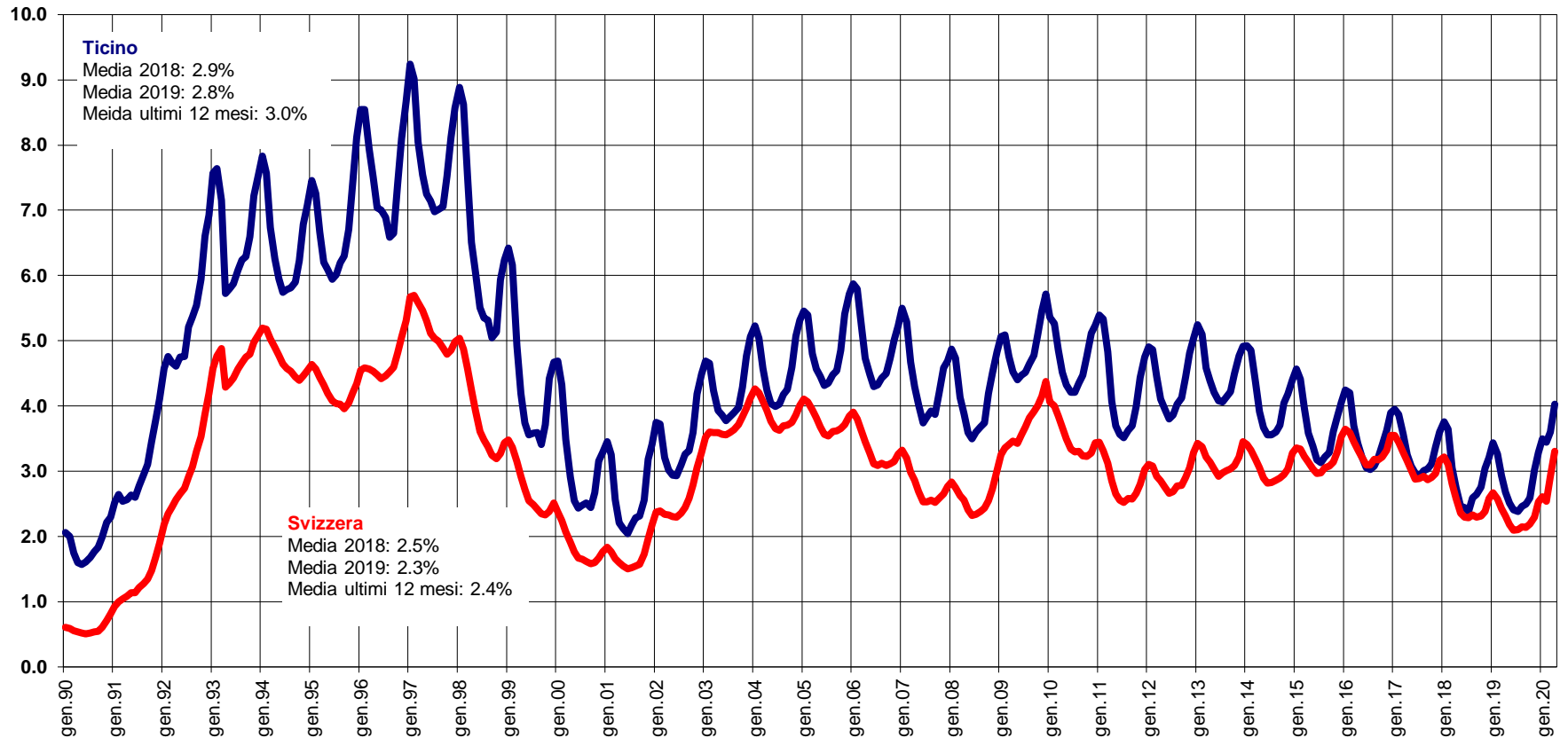
**Grafico 1**

**Persone in cerca di impiego e disoccupati iscritti in Ticino**  
*Evoluzione dal 1990*



## Grafico 2

### Tasso dei disoccupati iscritti in Ticino ed in Svizzera Evoluzione dal 1990 <sup>1/2</sup>

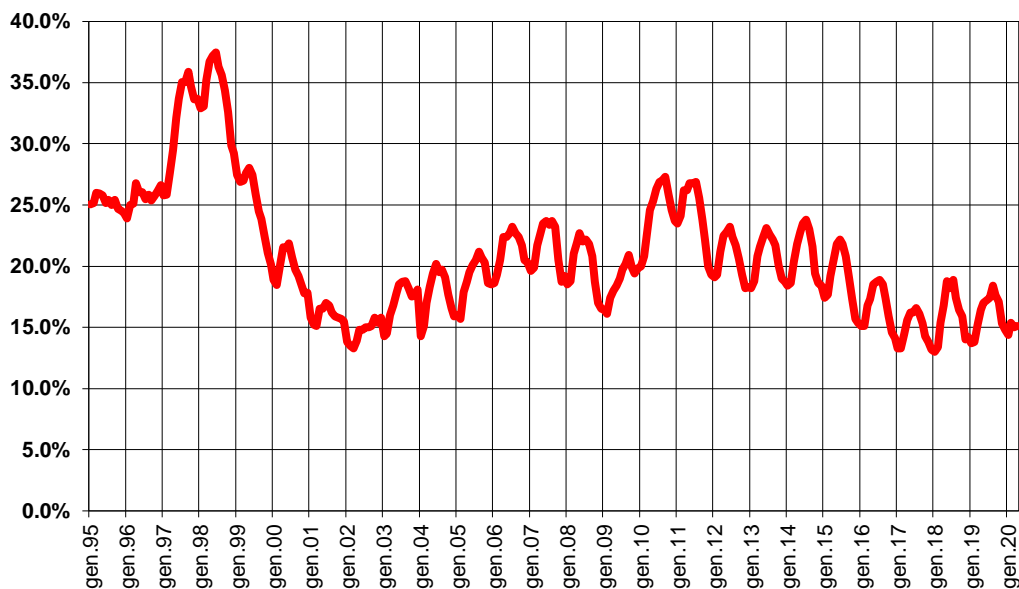


<sup>1</sup> Percentuale di disoccupati sul totale delle persone attive. Dal 2014 fa stato il numero di persone attive secondo il *pooling* triennale calcolato dall'Ufficio federale di statistica (UFS) in base ai dati delle rilevazioni strutturali (RS) del 2012, 2013 e 2014 sulla vita attiva della popolazione (TI: 167'563 persone, CH: 4'493'249); da gennaio 2017 il calcolo è basato sui dati del *pooling* triennale 2015-2017 (TI: 171'185 persone, CH: 4'636'100). Dal 2000 al 2009 fa stato il CFP 2000 (TI: 148'509 persone, CH: 3'946'988) e dal 2010 al 2013 la Rilevazione strutturale (RS) del censimento federale della popolazione 2010 (TI: 160'784 persone, CH: 4'322'899).

<sup>2</sup> Valori da gennaio 2017 rivisti. Ricalcolo in luglio 2019 sulla base dei dati del *pooling* triennale 2015-2017 sulla vita attiva della popolazione.

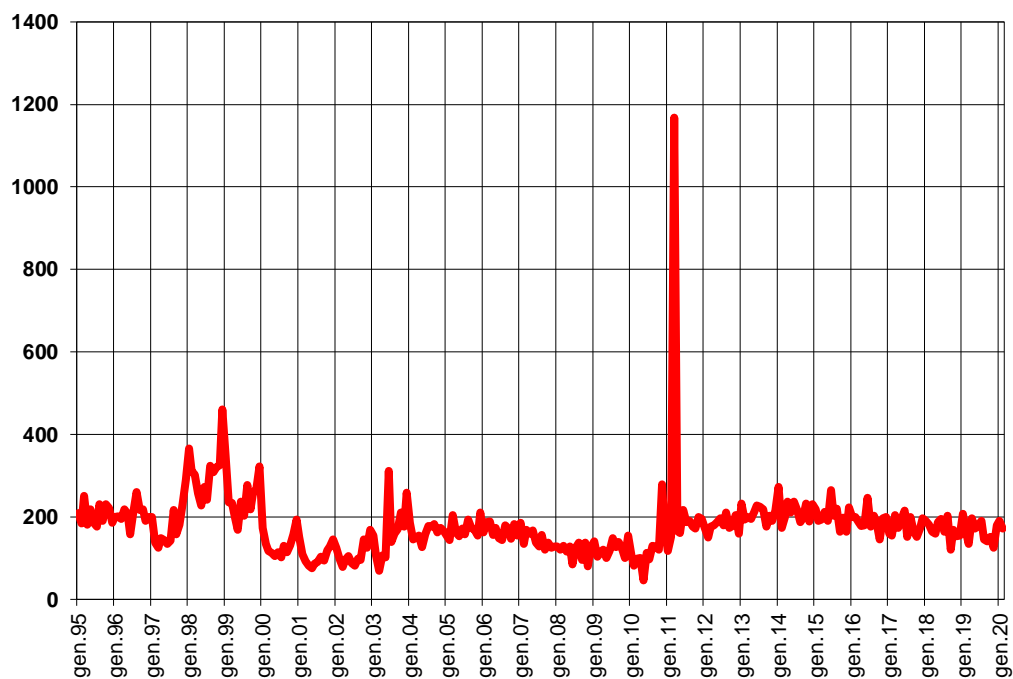
### Grafico 3

Proporzione rappresentata dai disoccupati di lunga durata sul totale dei disoccupati iscritti in Ticino - *Evoluzione dal 1995*



### Grafico 4

Persone in cerca di impiego iscritte in Ticino che mensilmente esauriscono il diritto alle indennità LADI e non possono riaprire un nuovo termine quadro  
*Evoluzione dal 1995*<sup>1</sup>



<sup>1</sup> Valori 2019 provvisori.

**Tabella 7****Lavoro ridotto – aziende, dipendenti colpiti, ore di lavoro perse e dipendenti equivalenti (in base ai conteggi delle casse di disoccupazione)**

Situazione in Ticino dal 2008

Dati annuali e dati mensili<sup>1</sup>

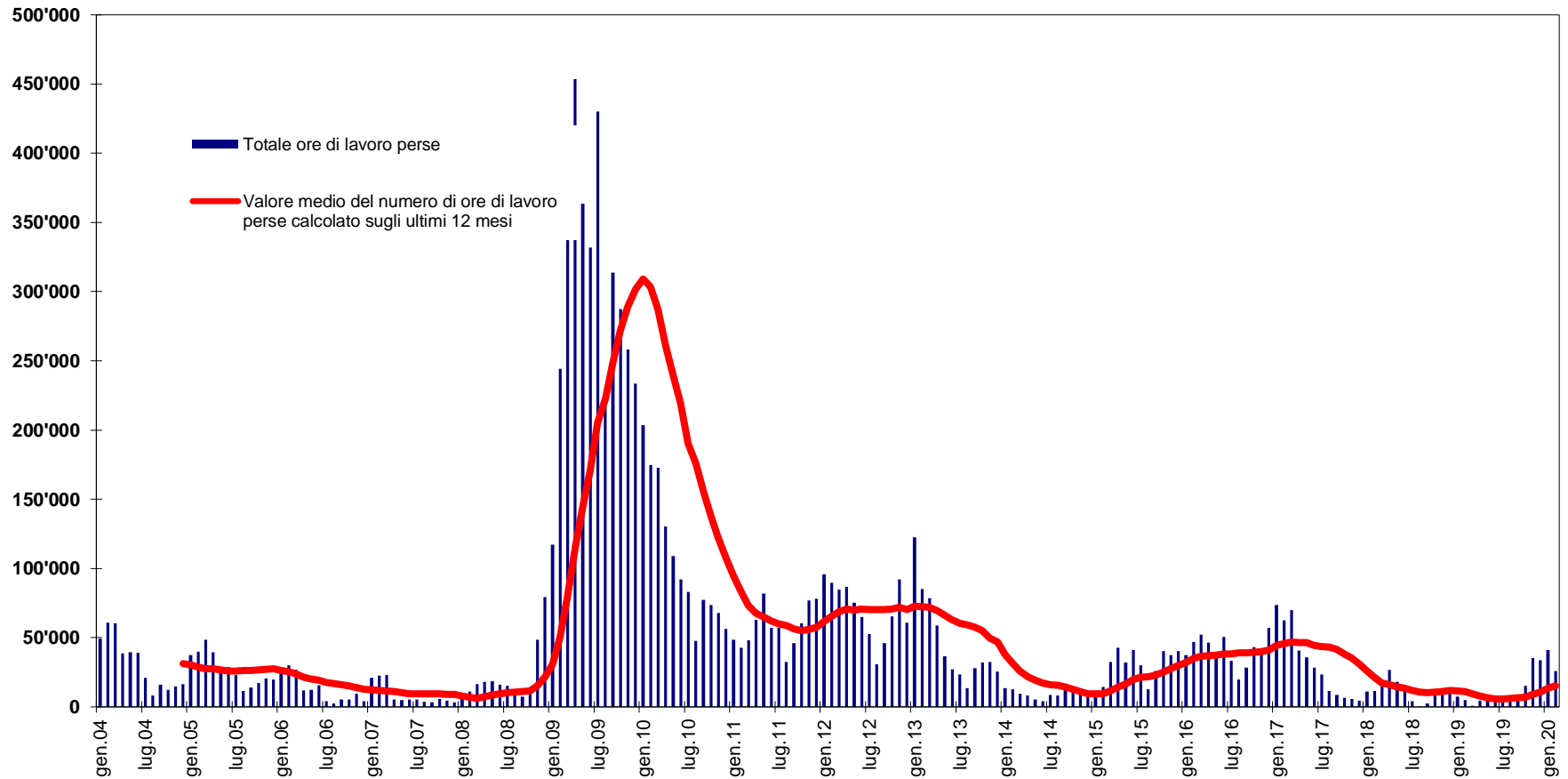
	TICINO				
	Aziende n. aziende	Dipendenti colpiti effettivi	Ore di lavoro perse n. ore	var. % <sup>2</sup>	Dipendenti equivalenti effettivi <sup>3</sup>
<b>2008</b>	16	411	259'952	139.4	120
<b>2009</b>	197	5'958	3'623'343	1'293.9	1'677
<b>2010</b>	135	2'642	1'288'638	-64.4	597
<b>2011</b>	66	1'209	692'175	-46.3	320
<b>2012</b>	69	1'380	845'635	22.2	391
<b>2013</b>	50	1'073	563'587	-33.4	261
<b>2014</b>	12	202	115'127	-79.6	53
<b>2015</b>	45	626	360'755	213.4	167
<b>2016</b>	47	942	500'177	38.6	232
<b>2017</b>	28	696	371'409	-25.0	172
<b>2018<sup>4</sup></b>	<b>7</b>	<b>236</b>	<b>141'554</b>	<b>-61.9</b>	<b>66</b>
gennaio	8	133	10'958	-85.1	61
febbraio	6	353	11'657	-81.4	65
marzo	6	417	17'391	-75.1	97
aprile	11	576	26'747	-34.5	149
maggio	7	275	17'993	-49.5	100
giugno	8	257	15'432	-45.5	86
luglio	6	89	4'181	-82.1	23
agosto	4	11	609	-94.8	3
settembre	5	112	2'609	-69.1	14
ottobre	9	222	10'804	61.9	60
novembre	12	205	10'240	79.3	57
dicembre	7	183	12'933	193.6	72
<b>2019<sup>4</sup></b>	<b>6</b>	<b>256</b>	<b>127'921</b>	<b>-9.6</b>	<b>59</b>
gennaio	4	117	7'547	-31.1	42
febbraio	4	111	4'729	-59.4	26
marzo	5	27	793	-95.4	4
aprile	5	84	4'363	-83.7	24
maggio	5	88	6'091	-66.1	34
giugno	4	80	3'985	-74.2	22
luglio	5	84	3'265	-21.9	18
agosto	5	96	4'412	624.5	25
settembre	3	284	8'532	227.0	47
ottobre	5	358	15'163	40.3	84
novembre	13	980	35'369	245.4	196
dicembre	14	761	33'672	160.4	187
<b>2020<sup>4</sup></b>					
gennaio	17	1'012	41'236	446.4	229
<b>febbraio</b>	<b>11</b>	<b>761</b>	<b>25'932</b>	<b>448.4</b>	<b>144</b>

<sup>1</sup> Valori relativi alle riduzioni dell'orario di lavoro conteggiate e indennizzate dalle casse di disoccupazione.<sup>2</sup> Variazione rispetto allo stesso periodo dell'anno precedente.<sup>3</sup> Numero di dipendenti equivalenti al tempo pieno, calcolati dividendo il totale delle ore perse per il numero di ore lavorative del periodo preso in considerazione: 180 (dato mensile) e 2'160 (dato annuale).<sup>4</sup> Valori provvisori.

**Grafico 5**

**Lavoro ridotto – ore di lavoro perse (in base ai conteggi delle casse di disoccupazione)**

*Evoluzione dal 2004<sup>1</sup>*



<sup>1</sup> Valori 2018, 2019 e 2020 provvisori.