

**Tabella 1**  
**Persone in cerca di impiego, disoccupati e tasso dei disoccupati iscritti**  
*Situazione in Ticino ed in Svizzera dal 2006*

	TICINO							SVIZZERA		
	Persone in cerca di impiego		Disoccupati		Tasso dei disoccupati iscritti <sup>1</sup>			Tasso dei disoccupati iscritti <sup>1</sup>		
	effettivi	var. <sup>2</sup> %	effettivi	var. <sup>2</sup> %	%	CV <sup>3</sup>	var. in punti perc. <sup>2</sup>	%	CV <sup>3</sup>	var. in punti perc. <sup>2</sup>
<b>2006</b>	10'342	2.4	7'260	0.6	4.9		-	3.3		-0.5
<b>2007</b>	9'559	-7.6	6'513	-10.3	4.4		-0.5	2.8		-0.5
<b>2008</b>	8'931	-6.6	6'097	-6.4	4.1		-0.3	2.6		-0.2
<b>2009</b>	10'221	14.4	7'242	18.8	4.9		0.8	3.7		1.1
<b>2010</b>	10'938	7.0	7'593	4.8	4.7	B	-0.2	3.5	A	-0.2
<b>2011</b>	10'015	-8.4	6'819	-10.2	4.2	B	-0.5	2.8	A	-0.7
<b>2012</b>	10'350	3.3	7'018	2.9	4.4	B	0.2	2.9	A	0.1
<b>2013</b>	10'650	2.9	7'261	3.5	4.5	B	0.1	3.2	A	0.3
<b>2014</b>	10'280	-3.5	6'810	-6.2	4.1	A	-0.4	3.0	A	-0.2
<b>2015</b>	9'710	-5.5	6'175	-9.3	3.7	A	-0.4	3.2	A	0.2
<b>2016</b>	9'359	-3.6	5'877	-4.8	3.5	A	-0.2	3.3	A	0.1
<b>2017<sup>4</sup></b>	9'239	-1.3	5'667	-3.6	3.3	A	-0.2	3.1	A	-0.2
<b>2018<sup>4</sup></b>	8'901	-3.7	4'953	-12.6	2.9	A	-0.4	2.5	A	-0.6
<b>2019<sup>4</sup></b>	<b>9'011</b>	<b>1.2</b>	<b>4'773</b>	<b>-3.6</b>	<b>2.8</b>	<b>A</b>	<b>-0.1</b>	<b>2.3</b>	<b>A</b>	<b>-0.2</b>
gennaio	10'312	1.8	5'875	-8.6	3.4	A	-0.4	2.7	A	-0.5
febbraio	10'057	1.7	5'583	-10.5	3.3	A	-0.3	2.6	A	-0.5
marzo	9'393	5.0	5'011	-4.1	2.9	A	-0.2	2.4	A	-0.4
aprile	8'741	2.4	4'586	-2.5	2.7	A	-	2.3	A	-0.3
maggio	8'430	4.4	4'297	2.1	2.5	A	-	2.2	A	-0.2
giugno	8'143	3.5	4'130	-1.1	2.4	A	-	2.1	A	-0.2
luglio	8'131	3.1	4'077	-0.2	2.4	A	-	2.1	A	-0.2
agosto	8'136	-0.9	4'212	-4.9	2.5	A	-0.1	2.1	A	-0.2
settembre	8'304	-1.0	4'273	-5.6	2.5	A	-0.1	2.1	A	-0.2
ottobre	8'930	-2.0	4'436	-5.9	2.6	A	-0.2	2.2	A	-0.1
novembre	9'484	-2.4	5'169	-0.8	3.0	A	-	2.3	A	-0.1
dicembre	10'075	0.1	5'627	2.5	3.3	A	0.1	2.5	A	-0.1
<b>2020</b>										
gennaio	10'143	-1.6	5'991	2.0	3.5	A	0.1	2.6	A	-0.1
febbraio	9'983	-0.7	5'893	5.6	3.4	A	0.1	2.5	A	-0.1
marzo	10'556	12.4	6'170	23.1	3.6	A	0.7	2.9	A	0.5
aprile	11'103	27.0	6'893	50.3	4.0	A	1.3	3.3	A	1.0
maggio	10'894	29.2	6'616	54.0	3.9	A	1.4	3.4	A	1.2
giugno	10'670	31.0	6'185	49.8	3.6	A	1.2	3.2	A	1.1
<b>luglio</b>	<b>10'384</b>	<b>27.7</b>	<b>5'810</b>	<b>42.5</b>	<b>3.4</b>	<b>A</b>	<b>1.0</b>	<b>3.2</b>	<b>A</b>	<b>1.1</b>

<sup>1</sup> Percentuale di disoccupati sul totale delle persone attive. Dal 2014 fa stato il numero di persone attive secondo il *pooling* triennale calcolato dall'Ufficio federale di statistica (UFS) in base ai dati delle rilevazioni strutturali (RS) del 2012, 2013 e 2014 sulla vita attiva della popolazione (TI: 167'563 persone, CH: 4'493'249); da gennaio 2017 il calcolo è basato sui dati del *pooling* triennale 2015-2017 (TI: 171'185 persone, CH: 4'636'100). Dal 2000 al 2009 fa stato il CFP 2000 (TI: 148'509 persone, CH: 3'946'988) e dal 2010 al 2013 la Rilevazione strutturale (RS) del censimento federale della popolazione 2010 (TI: 160'784 persone, CH: 4'322'899).

<sup>2</sup> Variazione rispetto allo stesso periodo dell'anno precedente.

<sup>3</sup> Coefficiente di variazione: A=0.0-1.0%, B=1.1-2.0%, C=2.1-5.0%, D=5.1-10.0%, E=10.1-16.5%, F=16.6-25.0%, G>25%. In allineamento con la SECO, per ragioni statistiche non pubblichiamo i tassi dei disoccupati iscritti il cui coefficiente di variazione è superiore a quello indicato per le categorie da A fino a D.

<sup>4</sup> Valori del tasso dei disoccupati iscritti rivisti. Ricalcolo in luglio 2019 sulla base dei dati del *pooling* triennale 2015-2017 sulla vita attiva della popolazione.

**Tabella 2**
**Disoccupati iscritti in Ticino**

Secondo il sesso, la nazionalità, l'età ed il distretto

LUGLIO 2020									
	Effettivi		Variazione rispetto al mese precedente		Entrate	Uscite	Media annua	Media annua	
							2018	2019	
<b>TOTALE</b>	<b>5'810</b>	100.0%	<b>-375</b>	-6.1%	1'178	1'565	4'953	4'773	
<b>Sesso</b>									
Uomini	3'148	54.2%	-238	-7.0%	660	905	2'829	2'713	
Donne	2'662	45.8%	-137	-4.9%	518	660	2'124	2'060	
<b>Nazionalità</b>									
Svizzeri	3'397	58.5%	-143	-4.0%	669	815	2'683	2'585	
Stranieri	2'413	41.5%	-232	-8.8%	509	750	2'270	2'188	
<b>Età</b>									
15-19 anni	207	3.6%	13	6.7%	90	63	164	157	
20-24 anni	623	10.7%	-22	-3.4%	150	177	469	459	
25-29 anni	655	11.3%	-46	-6.6%	161	205	507	517	
30-39 anni	1'117	19.2%	-124	-10.0%	250	378	1'003	953	
40-49 anni	1'277	22.0%	-73	-5.4%	253	332	1'124	1'091	
50-59 anni	1'400	24.1%	-92	-6.2%	238	334	1'260	1'179	
60-64 anni <sup>1</sup>	522	9.0%	-36	-6.5%	36	72	421	412	
65 anni e più <sup>1</sup>	9	0.15%	5	125.0%	-	4	5	5	
<b>Distretto</b>									
Bellinzona	1'034	17.8%	-28	-2.6%	...	...	920	814	
Blenio	71	1.2%	-16	-18.4%	...	...	60	63	
Leventina	145	2.5%	-20	-12.1%	...	...	141	137	
Locarno	783	13.5%	-190	-19.5%	...	...	838	788	
Lugano	2'614	45.0%	-93	-3.4%	...	...	2'000	2'001	
Mendrisio	888	15.3%	-5	-0.6%	...	...	737	724	
Riviera	228	3.9%	-15	-6.2%	...	...	201	200	
Vallemaggia	37	0.6%	-7	-15.9%	...	...	53	40	
Non definito	10	0.2%	-1	-9.1%	...	...	3	5	

<sup>1</sup> Nuova definizione nelle classi di età da luglio 2019. La categoria "60 anni e più" è suddivisa nella classe di età "60-64 anni" e nell'unità residuale "65 anni e più".

**Tabella 3**
**Tasso dei disoccupati iscritti in Ticino**

Secondo il sesso, la nazionalità, l'età ed il distretto

		LUGLIO 2020		Media annua 2018 <sup>3</sup> %	Media annua 2019 <sup>3</sup> %
	% <sup>1</sup>	CV <sup>2</sup>	Variazione rispetto al mese prec. in punti perc.		
<b>TOTALE</b>	<b>3.4</b>	<b>A</b>	<b>-0.2</b>	2.9	2.8
<b>Sesso</b>					
Uomini	3.3	A	-0.3	3.0	2.8
Donne	3.5	A	-0.2	2.8	2.7
<b>Nazionalità</b>					
Svizzeri	2.9	A	-0.1	2.3	2.2
Stranieri	4.5	B	-0.4	4.2	4.1
<b>Età</b>					
15-19 anni	4.0	C	0.2	3.2	3.0
20-24 anni	6.3	C	-0.2	4.8	4.7
25-29 anni	4.1	C	-0.3	3.2	3.3
30-39 anni	3.1	B	-0.3	2.8	2.6
40-49 anni	2.8	B	-0.2	2.5	2.4
50-59 anni	3.2	B	-0.2	2.9	2.7
60-64 anni <sup>4</sup>	5.2	C	-0.4	4.2	4.1
65 anni e più <sup>4/5</sup>	...	...	...	...	...
<b>Distretto</b>					
Bellinzona	3.8	B	-0.1	3.4	3.0
Blenio	2.9	D	-0.6	2.4	2.5
Leventina	3.3	C	-0.4	3.2	3.1
Locarno	2.6	B	-0.6	2.8	2.6
Lugano	3.5	B	-0.1	2.7	2.7
Mendrisio	3.6	B	-	3.0	2.9
Riviera	4.9	C	-0.3	4.3	4.3
Vallemaggia	1.4	D	-0.3	2.0	1.5

<sup>1</sup> Valori del tasso dei disoccupati iscritti calcolati sulla base del numero di persone attive secondo il *pooling* triennale 2015-2017 sulla vita attiva della popolazione (TI: 171'185).

<sup>2</sup> Coefficiente di variazione: A=0.0-1.0%, B=1.1-2.0%, C=2.1-5.0%, D=5.1-10.0%, E=10.1-16.5%, F=16.6-25.0%, G>25%. In allineamento con la SECO, per ragioni statistiche non pubblichiamo i tassi dei disoccupati iscritti il cui coefficiente di variazione è superiore a quello indicato per le categorie da A fino a D.

<sup>3</sup> Valori medi annui rivisti. Ricalcolo in luglio 2019 sulla base dei dati del *pooling* triennale 2015-2017 sulla vita attiva della popolazione.

<sup>4</sup> Nuova definizione nelle classi di età da luglio 2019. La categoria "60 anni e più" è suddivisa nella classe di età "60-64 anni" e nell'unità residuale "65 anni e più".

<sup>5</sup> Valore non pubblicato per motivi statistici.

**Tabella 4**  
**Disoccupati iscritti in Ticino**  
*Secondo il ramo economico*

		LUGLIO 2020						Media annua 2018	Media annua 2019
		Effettivi		Variazione rispetto al mese precedente	Entrate	Uscite			
<b>TOTALE</b>		<b>5'810</b>	100.0%	<b>-375</b>	<b>-6.1%</b>	<b>1'178</b>	<b>1'565</b>	<b>4'953</b>	<b>4'773</b>
<b>Ramo economico<sup>1</sup></b>									
A	Settore 1 (Agricoltura, selvicoltura e pesca)	51	0.9%	-1	-1.9%	9	12	66	58
B-F	Settore 2 (Industria)	915	15.7%	-84	-8.4%	203	295	938	838
G-T	Settore 3 (Servizi)	4'222	72.7%	-282	-6.3%	792	1'097	3'543	3'381
A 01-03	Agricoltura, selvicoltura e pesca	51	0.9%	-1	-1.9%	9	12	66	58
B 05-09	Attività estrattive	9	0.2%	-	-	3	3	12	7
C 10-12	Industrie alimentari, delle bevande, del tabacco	65	1.1%	-1	-1.5%	18	19	54	60
C 13-14	Tessili e abbigliamento	9	0.2%	-3	-25.0%	3	6	8	10
C 15	Industria del cuoio e scarpe	4	0.1%	-	-	2	2	5	5
C 16	Articoli in legno, sughero, paglia e intreccio	30	0.5%	-5	-14.3%	7	12	19	20
C 17-18	Industria della carta, stampa	31	0.5%	3	10.7%	7	4	23	20
C 19-21	Industria chimica, raffinazione del petrolio	51	0.9%	-	-	5	6	36	44
C 22	Articoli in gomma e materie plastiche	16	0.3%	2	14.3%	3	1	10	14
C 23	Prodotti in vetro, in ceramica e in cemento	14	0.2%	-3	-17.6%	1	5	15	14
C 24-25	Metallurgia e prodotti in metallo	69	1.2%	-2	-2.8%	17	20	76	61
C 26-27	Elettrotecnica, elettronica, orologi e ottica	75	1.3%	1	1.4%	15	14	61	51
C 2652	Orologi	35	0.6%	-1	-2.8%	5	6	18	16
C 28	Produzione di macchinari e apparecchiature	38	0.7%	-4	-9.5%	4	8	34	32
C 29-30	Fabbricazione di veicoli	4	0.1%	-2	-33.3%	1	3	12	7
C 31-33	Mobili; Riparazione di macchine	45	0.8%	-4	-8.2%	9	13	43	33
D 35	Fornitura di energia	14	0.2%	-2	-12.5%	1	3	12	7
E 36-39	Riciclaggio, raccolta, tratt. e fornitura di acqua	13	0.2%	-1	-7.1%	3	4	11	12
F 41-43	Costruzioni	428	7.4%	-63	-12.8%	104	172	508	442
G 45-47	Commercio, riparazione di auto, settore auto	820	14.1%	-6	-0.7%	144	157	705	627
G 45	Commercio, riparazione di auto	141	2.4%	3	2.2%	35	34	116	93
G 46	Commercio all'ingrosso	245	4.2%	-10	-3.9%	39	51	260	219
G 47	Commercio al dettaglio	434	7.5%	1	0.2%	70	72	329	316
H 49-53	Traffico e trasporti	236	4.1%	-21	-8.2%	38	59	169	154

Continuazione della tabella alla pagina successiva

**Tabella 4 - continuazione**  
**Disoccupati iscritti in Ticino**  
*Secondo il ramo economico*

		LUGLIO 2020				Media annua 2018	Media annua 2019		
		Effettivi	Variatione rispetto al mese precedente	Entrate	Uscite				
<b>Ramo economico<sup>1</sup> - continuazione</b>									
I 55-56	Alloggio e ristorazione	691	11.9%	-192	-21.7%	163	361	741	663
J 58-63	Informazione e comunicazione	158	2.7%	-3	-1.9%	29	33	129	112
-J 62	-Informatica	72	1.2%	-1	-1.4%	13	13	54	53
K 64-66	Attività finanziarie e assicurative	315	5.4%	-9	-2.8%	31	40	269	241
-K 64	-Banche	178	3.1%	-	-	25	24	146	129
-K 65	-Assicurazioni	25	0.4%	1	4.2%	2	1	28	23
L 68	Attività immobiliari	71	1.2%	-2	-2.7%	10	12	56	50
M 69-75	Attività professionali, scientifiche e tecniche	392	6.7%	-8	-2.0%	69	77	337	327
-M 72	-Ricerca e sviluppo	16	0.3%	1	6.7%	3	2	10	11
N 77-82	Attività amministrative e di servizi di supporto	254	4.4%	-7	-2.7%	44	55	204	208
O 84	Amministrazione pubblica, ass. sociale	219	3.8%	-8	-3.5%	42	52	127	148
P 85	Istruzione	147	2.5%	2	1.4%	38	37	82	85
Q 86-89	Sanità e assistenza sociale	420	7.2%	2	0.5%	106	106	347	318
R 90-93	Attività artistiche, di intrattenimento e divertimento	206	3.5%	-15	-6.8%	21	36	155	212
S 94-96	Altre attività di servizi	126	2.2%	-8	-6.0%	25	34	109	107
T 97-98	Famiglie private	167	2.9%	-7	-4.0%	32	38	113	129
00	Non specificato, altri	622	10.7%	-8	-1.3%	174	161	407	496

<sup>1</sup> Nomenclatura generale delle attività economiche 2008 (NOGA 2008).

**Tabella 5**  
**Tasso dei disoccupati iscritti registrato in Ticino**  
*Secondo il ramo economico*

		LUGLIO 2020			Media annua 2018 <sup>4</sup> %	Media annua 2019 <sup>4</sup> %
		% <sup>2</sup>	CV <sup>3</sup>	Variazione rispetto al mese prec. in punti perc.		
<b>TOTALE</b>		<b>3.4</b>	<b>A</b>	<b>-0.2</b>	2.9	2.8
<b>Ramo economico<sup>1/5</sup></b>						
A	Settore 1 (Agricoltura, selvicoltura e pesca)	2.0	D	-	2.5	2.2
B-F	Settore 2 (Industria)	4.0	B	-0.3	4.1	3.6
G-T	Settore 3 (Servizi)	3.6	A	-0.2	3.0	2.9
A 01-03	Agricoltura, selvicoltura e pesca	2.0	D	-	2.5	2.2
B 05-09	Attività estrattive	...	F	...	...	...
C 10-12	Industrie alimentari, delle bevande, del tabacco	4.4	D	-0.1	3.6	4.0
C 13-14	Tessili e abbigliamento	...	F	...	...	...
C 15	Industria del cuoio e scarpe	...	G	...	...	...
C 16	Articoli in legno, sughero, paglia e intreccio	...	E	...	...	...
C 17-18	Industria della carta, stampa	...	E	...	...	...
C 19-21	Industria chimica, raffinazione del petrolio	3.9	D	-	2.8	3.4
C 22	Articoli in gomma e materie plastiche	...	F	...	...	...
C 23	Prodotti in vetro, in ceramica e in cemento	...	E	...	...	...
C 24-25	Metallurgia e prodotti in metallo	3.7	D	-0.1	4.1	3.3
C 26-27	Elettrotecnica, elettronica, orologi e ottica	4.3	D	0.1	3.5	2.9
C 2652	Orologi	...	E	...	...	...
C 28	Produzione di macchinari e apparecchiature	3.9	D	-0.4	3.4	3.3
C 29-30	Fabbricazione di veicoli	...	F	...	...	...
C 31-33	Mobili; Riparazione di macchine	3.4	D	-0.3	3.3	2.5
D 35	Fornitura di energia	1.0	D	-0.1	0.9	0.5
E 36-39	Riciclaggio, raccolta, tratt. e fornitura di acqua	...	E	...	...	...
F 41-43	Costruzioni	4.3	C	-0.6	5.1	4.4
G 45-47	Commercio, riparazione di auto, settore auto	4.2	C	-	3.6	3.2
G 45	Commercio, riparazione di auto	4.5	D	0.1	3.7	3.0
G 46	Commercio all'ingrosso	3.4	C	-0.2	3.6	3.1
G 47	Commercio al dettaglio	4.7	C	-	3.6	3.4
H 49-53	Traffico e trasporti	3.5	C	-0.3	2.5	2.3

Continuazione della tabella alla pagina successiva

**Tabella 5 - continuazione**  
**Tasso dei disoccupati iscritti registrato in Ticino**  
*Secondo il ramo economico*

		LUGLIO 2020			Media annua 2018 <sup>4</sup> %	Media annua 2019 <sup>4</sup> %
	% <sup>2</sup>	CV <sup>3</sup>	Variazione rispetto al mese prec. in punti perc.			
<b>Ramo economico<sup>1/5</sup> - continuazione</b>						
I 55-56	Alloggio e ristorazione	8.8	C	-2.4	9.4	8.4
J 58-63	Informazione e comunicazione	3.3	C	-	2.7	2.3
-J 62	-Informatica	3.4	D	-0.1	2.6	2.5
K 64-66	Attività finanziarie e assicurative	2.7	C	-0.1	2.3	2.1
-K 64	-Banche	2.5	C	-	2.0	1.8
-K 65	-Assicurazioni	2.1	D	0.1	2.3	1.9
L 68	Attività immobiliari	4.2	D	-0.1	3.3	2.9
M 69-75	Attività professionali, scientifiche e tecniche	2.7	C	-	2.3	2.2
-M 72	-Ricerca e sviluppo	...	E	...	...	...
N 77-82	Attività amministrative e di servizi di supporto <sup>6</sup>	...	C	...	...	...
O 84	Amministrazione pubblica, ass. sociale	2.0	C	-0.1	1.2	1.4
P 85	Istruzione	1.9	C	-	1.1	1.1
Q 86-89	Sanità e assistenza sociale	2.1	C	-	1.7	1.6
R 90-93	Attività artistiche, di intrattenimento e divertimento	9.5	D	-0.7	7.1	9.8
S 94-96	Altre attività di servizi	2.6	C	-0.2	2.3	2.2
T 97-98	Famiglie private	...	F	...	...	...
00	Non specificato, altri	...	G	...	...	...

<sup>1</sup> Nomenclatura generale delle attività economiche 2008 (NOGA 2008)

<sup>2</sup> Valori del tasso dei disoccupati iscritti calcolati sulla base del numero di persone attive secondo il *pooling* triennale 2015-2017 sulla vita attiva della popolazione (TI: 171'185).

<sup>3</sup> Coefficiente di variazione: A=0.0-1.0%, B=1.1-2.0%, C=2.1-5.0%, D=5.1-10.0%, E=10.1-16.5%, F=16.6-25.0%, G>25%. In allineamento con la SECO, per ragioni statistiche non pubblichiamo i tassi dei disoccupati iscritti il cui coefficiente di variazione è superiore a quello indicato per le categorie da A fino a D.

<sup>4</sup> Valori medi annui rivisti. Ricalcolo in luglio 2019 sulla base dei dati del *pooling* triennale 2015-2017 sulla vita attiva della popolazione.

<sup>5</sup> 27'793 persone attive secondo il *pooling* triennale 2015-2017 non appartengono a nessun ramo economico, tra queste vi sono 12'324 persone non occupate. Per questo motivo i tassi dei disoccupati iscritti secondo il ramo economico sono stati lievemente sovrastimati e non sono direttamente paragonabili con gli altri tassi dei disoccupati iscritti della statistica SECO.

<sup>6</sup> Non è possibile calcolare il tasso dei disoccupati iscritti in quanto il sottogruppo NOGA 781 "Attività di agenzie di collocamento" comprende anche disoccupati appartenenti ad altre attività economiche.

**Tabella 6**  
**Disoccupati iscritti in Ticino**  
 Secondo il gruppo professionale

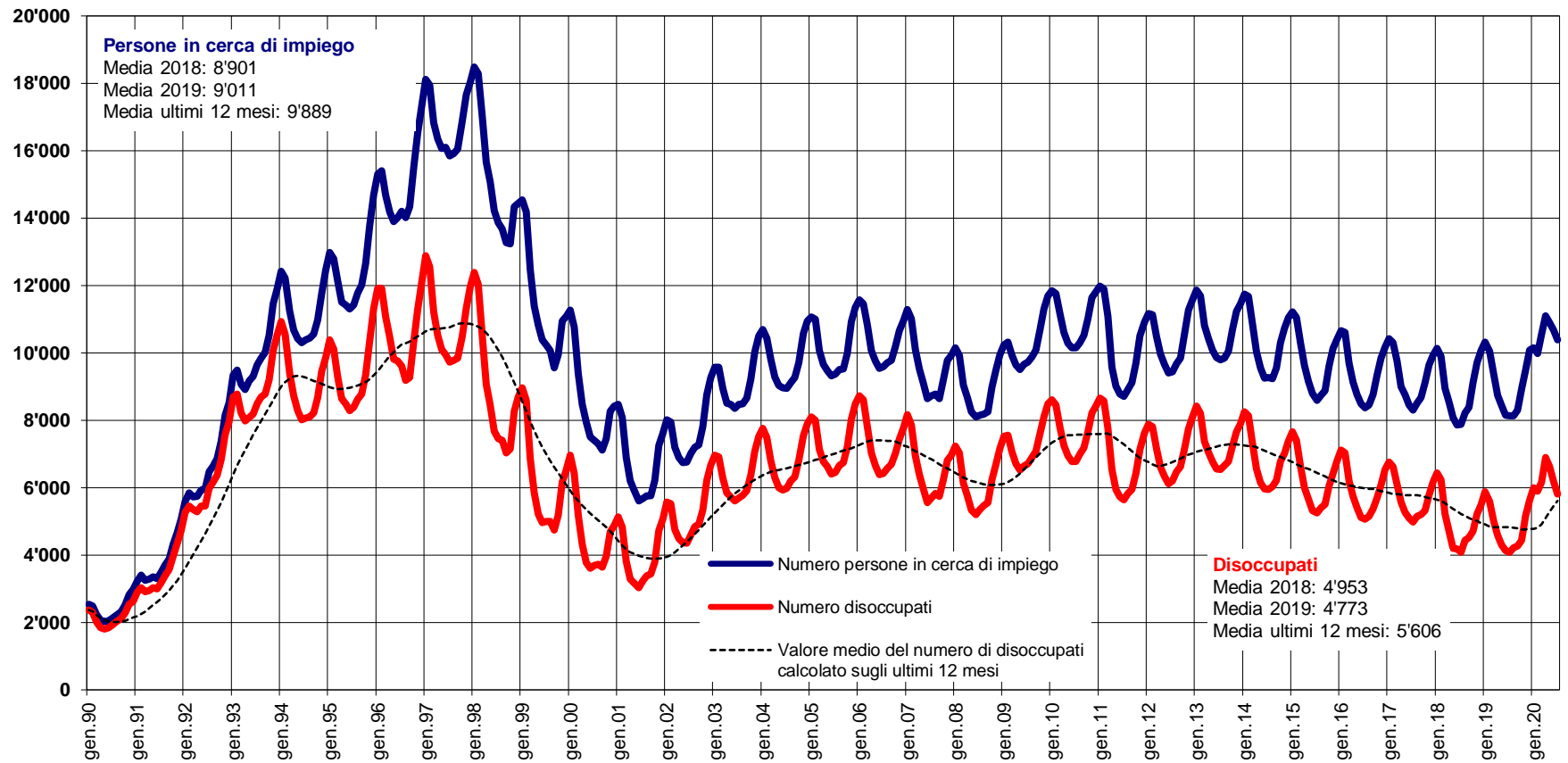
LUGLIO 2020									
	Effettivi		Variazione rispetto al mese precedente		Entrate	Uscite	Media annua	Media annua	
							2018	2019	
<b>TOTALE</b>	<b>5'810</b>	100.0%	<b>-375</b>	-6.1%	1'178	1'565	4'953	4'773	
<b>Gruppo professionale<sup>1</sup></b>									
1 Dirigenti	381	6.6%	-4	-1.0%	53	57	295	307	
2 Professioni intellettuali e scientifiche	621	10.7%	-2	-0.3%	106	107	484	463	
3 Professioni tecniche intermedie	606	10.4%	1	0.2%	128	132	498	463	
4 Impiegati di ufficio	1'217	20.95%	-19	-1.5%	197	220	984	969	
5 Professioni nelle attività commerciali e nei servizi	1'248	21.5%	-139	-10.0%	255	399	999	986	
6 Personale specializzato addetto all'agricoltura, alle foreste e alla pesca	50	0.9%	-	-	14	14	45	52	
7 Artigiani e operai specializzati	564	9.7%	-79	-12.3%	152	230	559	481	
8 Conduttori di impianti e macchinari e addetti al montaggio	182	3.1%	-23	-11.2%	42	66	164	161	
9 Professioni non qualificate	786	13.5%	-113	-12.6%	187	303	808	781	
0 Forze armate	5	0.1%	-	-	1	1	6	3	
Non specificato	150	2.6%	3	2.0%	43	36	111	108	

<sup>1</sup> Classificazione secondo la nomenclatura svizzera delle professioni (CH-ISCO-19) o in base alla International Standard Classification of Occupations (ISCO).



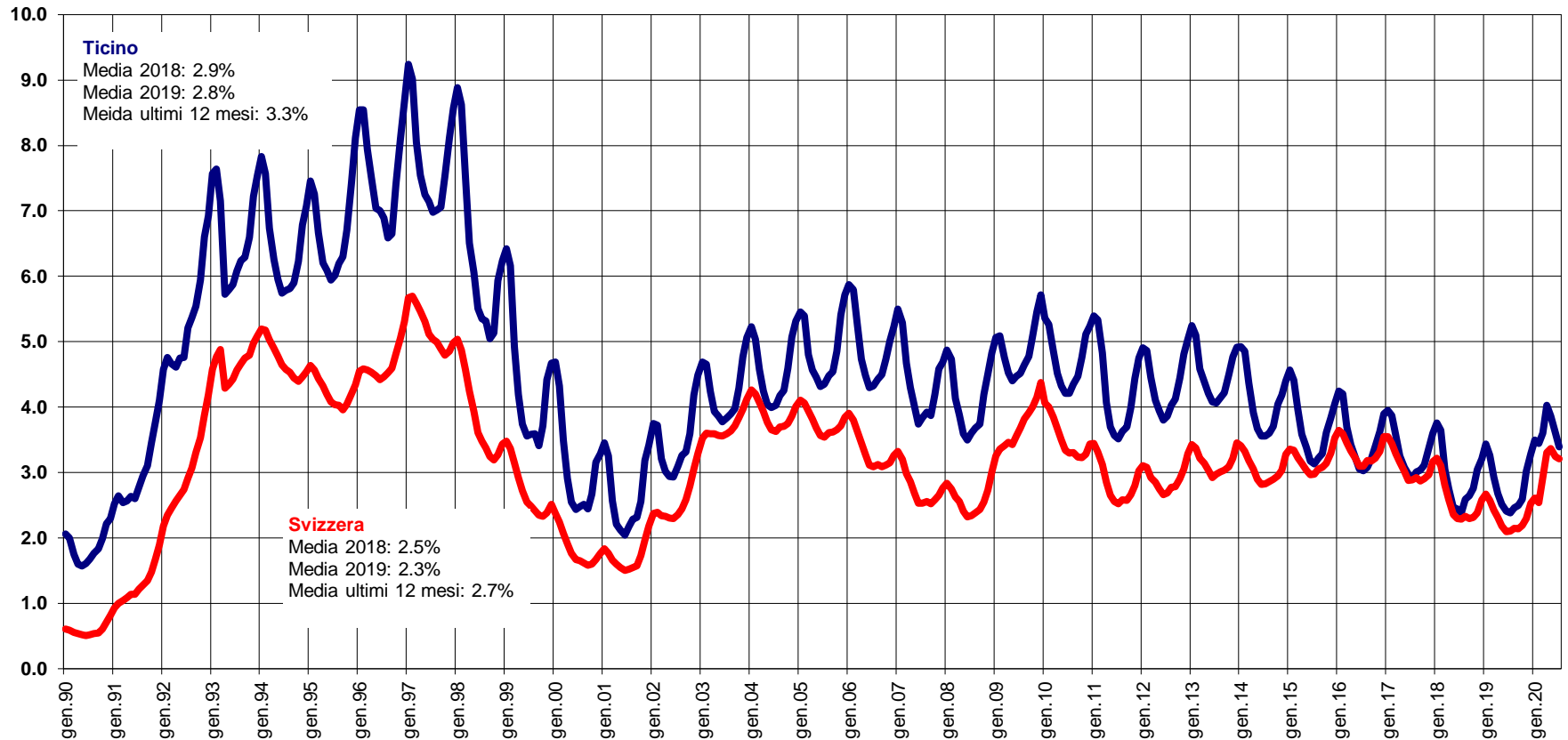
**Grafico 1**

**Persone in cerca di impiego e disoccupati iscritti in Ticino**  
 Evoluzione dal 1990



## Grafico 2

### Tasso dei disoccupati iscritti in Ticino ed in Svizzera Evoluzione dal 1990 <sup>1/2</sup>

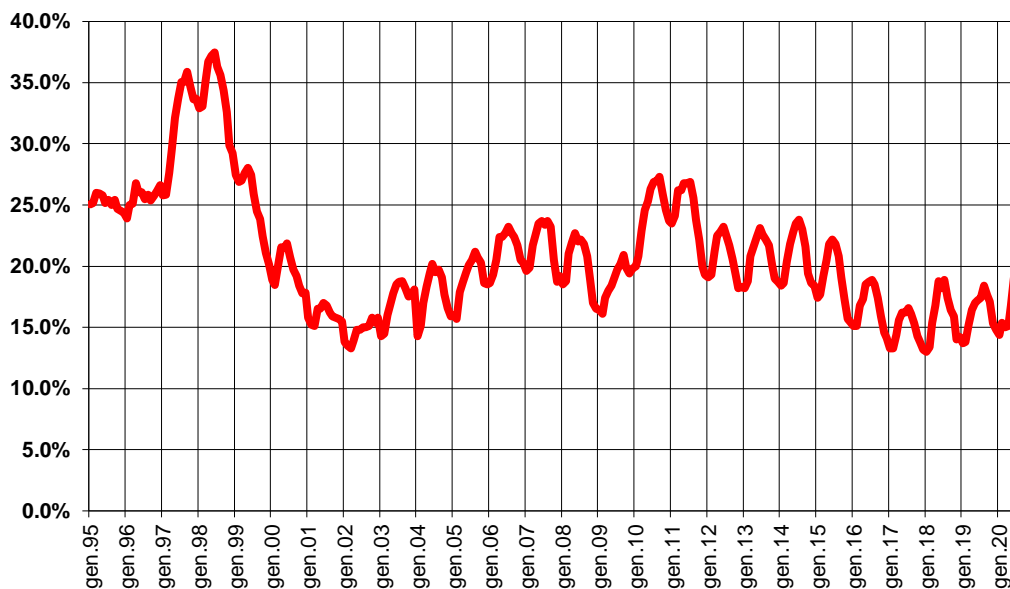


<sup>1</sup> Percentuale di disoccupati sul totale delle persone attive. Dal 2014 fa stato il numero di persone attive secondo il *pooling* triennale calcolato dall'Ufficio federale di statistica (UFS) in base ai dati delle rilevazioni strutturali (RS) del 2012, 2013 e 2014 sulla vita attiva della popolazione (TI: 167'563 persone, CH: 4'493'249); da gennaio 2017 il calcolo è basato sui dati del *pooling* triennale 2015-2017 (TI: 171'185 persone, CH: 4'636'100). Dal 2000 al 2009 fa stato il CFP 2000 (TI: 148'509 persone, CH: 3'946'988) e dal 2010 al 2013 la Rilevazione strutturale (RS) del censimento federale della popolazione 2010 (TI: 160'784 persone, CH: 4'322'899).

<sup>2</sup> Valori da gennaio 2017 rivisti. Ricalcolo in luglio 2019 sulla base dei dati del *pooling* triennale 2015-2017 sulla vita attiva della popolazione.

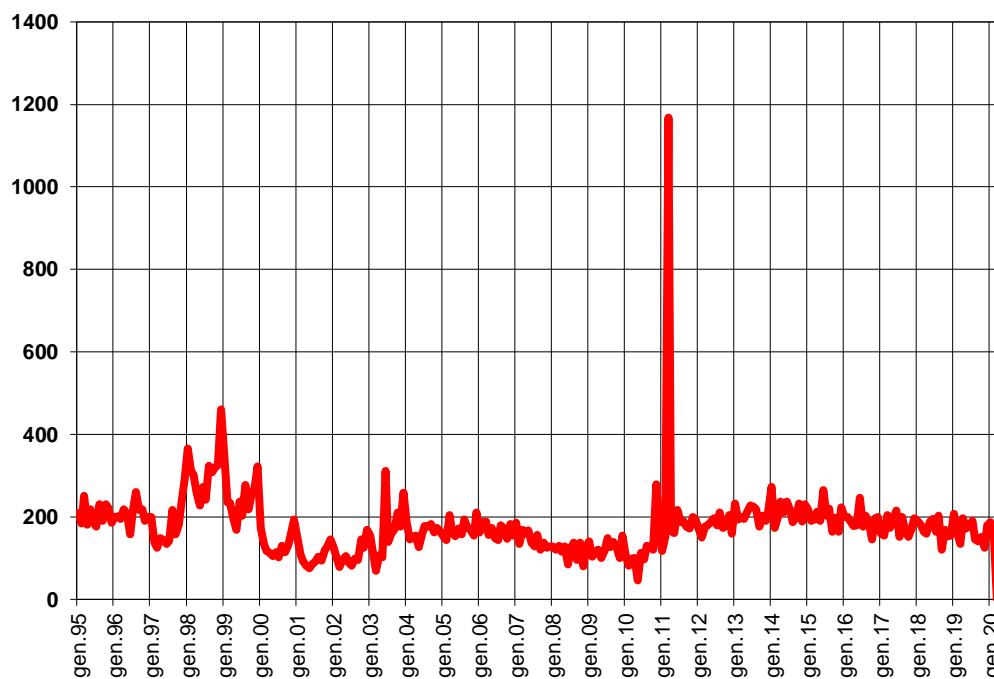
### Grafico 3

Proporzione rappresentata dai disoccupati di lunga durata sul totale dei disoccupati iscritti in Ticino - *Evoluzione dal 1995*



### Grafico 4

Persone in cerca di impiego iscritte in Ticino che mensilmente esauriscono il diritto alle indennità LADI e non possono riaprire un nuovo termine quadro  
*Evoluzione dal 1995*<sup>1</sup>



<sup>1</sup> Valori 2020 provvisori.

**Tabella 7**
**Lavoro ridotto – aziende, dipendenti colpiti, ore di lavoro perse e dipendenti equivalenti (in base ai conteggi delle casse di disoccupazione)**

Situazione in Ticino dal 2004

 Dati annuali e dati mensili <sup>1</sup>

	TICINO				
	Aziende n. aziende	Dipendenti colpiti effettivi	Ore di lavoro perse n. ore	var. % <sup>2</sup>	Dipendenti equivalenti effettivi <sup>3</sup>
<b>2004</b>	57	547	376'839	...	174
<b>2005</b>	51	423	328'195	-12.9	152
<b>2006</b>	29	192	154'113	-53.0	71
<b>2007</b>	17	148	108'573	-29.5	50
<b>2008</b>	16	411	259'952	139.4	120
<b>2009</b>	197	5'958	3'623'343	1'293.9	1'677
<b>2010</b>	135	2'642	1'288'638	-64.4	597
<b>2011</b>	66	1'209	692'175	-46.3	320
<b>2012</b>	69	1'380	845'635	22.2	391
<b>2013</b>	50	1'073	563'587	-33.4	261
<b>2014</b>	12	202	115'127	-79.6	53
<b>2015</b>	45	626	360'755	213.4	167
<b>2016</b>	47	942	500'177	38.6	232
<b>2017</b>	28	696	371'409	-25.0	172
<b>2018</b>	7	236	141'554	-61.9	66
<b>2019<sup>4</sup></b>	<b>6</b>	<b>256</b>	<b>127'921</b>	<b>-9.6</b>	<b>59</b>
gennaio	4	117	7'547	-31.1	42
febbraio	4	111	4'729	-59.4	26
marzo	5	27	793	-95.4	4
aprile	5	84	4'363	-83.7	24
maggio	5	88	6'091	-66.1	34
giugno	4	80	3'985	-74.2	22
luglio	5	84	3'265	-21.9	18
agosto	5	96	4'412	624.5	25
settembre	3	284	8'532	227.0	47
ottobre	5	358	15'163	40.3	84
novembre	13	980	35'369	245.4	196
dicembre	14	761	33'672	160.4	187
<b>2020<sup>4</sup></b>					
gennaio	17	1'012	41'236	446.4	229
febbraio	14	798	27'877	489.5	155
marzo	12'342	92'371	4'672'132	...	25'956
aprile	14'661	102'914	10'119'444	...	56'219
<b>maggio</b>	<b>11'416</b>	<b>76'113</b>	<b>4'905'518</b>	...	<b>27'253</b>

<sup>1</sup> Valori relativi alle riduzioni dell'orario di lavoro conteggiate e indennizzate dalle casse di disoccupazione.

<sup>2</sup> Variazione rispetto allo stesso periodo dell'anno precedente.

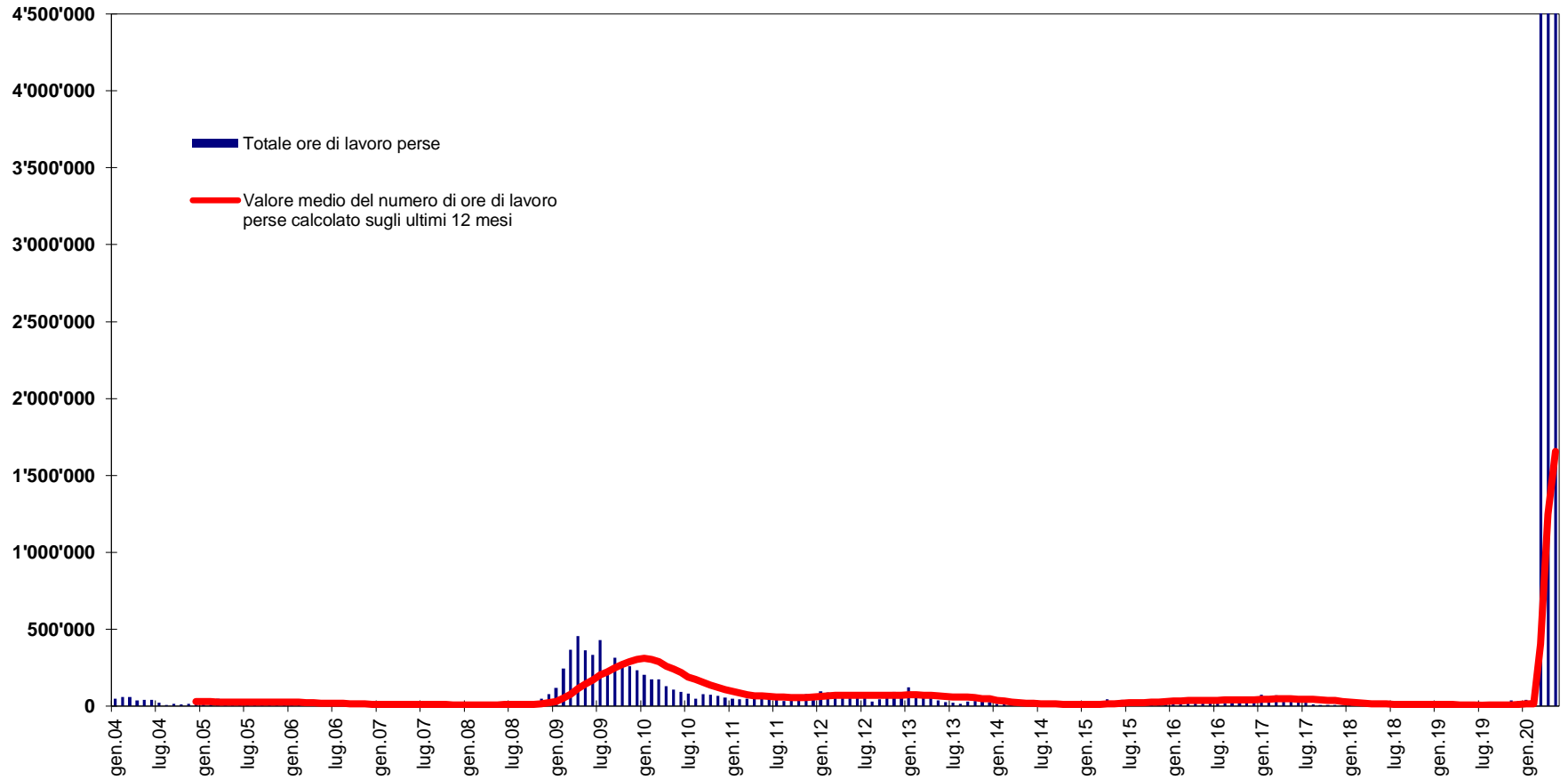
<sup>3</sup> Numero di dipendenti equivalenti al tempo pieno, calcolati dividendo il totale delle ore perse per il numero di ore lavorative del periodo preso in considerazione: 180 (dato mensile) e 2'160 (dato annuale).

<sup>4</sup> Valori provvisori.

**Grafico 5**

**Lavoro ridotto – ore di lavoro perse (in base ai conteggi delle casse di disoccupazione)**

*Evoluzione dal 2004<sup>1</sup>*



<sup>1</sup> Valori 2019 e 2020 provvisori.