

**Tabella 1**  
**Persone in cerca di impiego, disoccupati e tasso dei disoccupati iscritti**  
*Situazione in Ticino ed in Svizzera dal 2006*

	TICINO							SVIZZERA		
	Persone in cerca di impiego		Disoccupati		Tasso dei disoccupati iscritti <sup>1</sup>			Tasso dei disoccupati iscritti <sup>1</sup>		
	effettivi	var. <sup>2</sup> %	effettivi	var. <sup>2</sup> %	%	CV <sup>3</sup>	var. in punti perc. <sup>2</sup>	%	CV <sup>3</sup>	var. in punti perc. <sup>2</sup>
<b>2006</b>	10'342	2.4	7'260	0.6	4.9		-	3.3		-0.5
<b>2007</b>	9'559	-7.6	6'513	-10.3	4.4		-0.5	2.8		-0.5
<b>2008</b>	8'931	-6.6	6'097	-6.4	4.1		-0.3	2.6		-0.2
<b>2009</b>	10'221	14.4	7'242	18.8	4.9		0.8	3.7		1.1
<b>2010</b>	10'938	7.0	7'593	4.8	4.7	B	-0.2	3.5	A	-0.2
<b>2011</b>	10'015	-8.4	6'819	-10.2	4.2	B	-0.5	2.8	A	-0.7
<b>2012</b>	10'350	3.3	7'018	2.9	4.4	B	0.2	2.9	A	0.1
<b>2013</b>	10'650	2.9	7'261	3.5	4.5	B	0.1	3.2	A	0.3
<b>2014</b>	10'280	-3.5	6'810	-6.2	4.1	A	-0.4	3.0	A	-0.2
<b>2015</b>	9'710	-5.5	6'175	-9.3	3.7	A	-0.4	3.2	A	0.2
<b>2016</b>	9'359	-3.6	5'877	-4.8	3.5	A	-0.2	3.3	A	0.1
<b>2017<sup>4</sup></b>	9'239	-1.3	5'667	-3.6	3.3	A	-0.2	3.1	A	-0.2
<b>2018<sup>4</sup></b>	8'901	-3.7	4'953	-12.6	2.9	A	-0.4	2.5	A	-0.6
<b>2019<sup>4</sup></b>	<b>9'011</b>	<b>1.2</b>	<b>4'773</b>	<b>-3.6</b>	<b>2.8</b>	<b>A</b>	<b>-0.1</b>	<b>2.3</b>	<b>A</b>	<b>-0.2</b>
gennaio	10'312	1.8	5'875	-8.6	3.4	A	-0.4	2.7	A	-0.5
febbraio	10'057	1.7	5'583	-10.5	3.3	A	-0.3	2.6	A	-0.5
marzo	9'393	5.0	5'011	-4.1	2.9	A	-0.2	2.4	A	-0.4
aprile	8'741	2.4	4'586	-2.5	2.7	A	-	2.3	A	-0.3
maggio	8'430	4.4	4'297	2.1	2.5	A	-	2.2	A	-0.2
giugno	8'143	3.5	4'130	-1.1	2.4	A	-	2.1	A	-0.2
luglio	8'131	3.1	4'077	-0.2	2.4	A	-	2.1	A	-0.2
agosto	8'136	-0.9	4'212	-4.9	2.5	A	-0.1	2.1	A	-0.2
settembre	8'304	-1.0	4'273	-5.6	2.5	A	-0.1	2.1	A	-0.2
ottobre	8'930	-2.0	4'436	-5.9	2.6	A	-0.2	2.2	A	-0.1
novembre	9'484	-2.4	5'169	-0.8	3.0	A	-	2.3	A	-0.1
dicembre	10'075	0.1	5'627	2.5	3.3	A	0.1	2.5	A	-0.1
<b>2020</b>	<b>10'614</b>	<b>17.8</b>	<b>6'118</b>	<b>28.2</b>	<b>3.6</b>	<b>A</b>	<b>0.8</b>	<b>3.1</b>	<b>A</b>	<b>0.8</b>
gennaio	10'143	-1.6	5'991	2.0	3.5	A	0.1	2.6	A	-0.1
febbraio	9'983	-0.7	5'893	5.6	3.4	A	0.1	2.5	A	-0.1
marzo	10'556	12.4	6'170	23.1	3.6	A	0.7	2.9	A	0.5
aprile	11'103	27.0	6'893	50.3	4.0	A	1.3	3.3	A	1.0
maggio	10'894	29.2	6'616	54.0	3.9	A	1.4	3.4	A	1.2
giugno	10'670	31.0	6'185	49.8	3.6	A	1.2	3.2	A	1.1
luglio	10'384	27.7	5'810	42.5	3.4	A	1.0	3.2	A	1.1
agosto	10'375	27.5	5'839	38.6	3.4	A	0.9	3.3	A	1.2
settembre	10'303	24.1	5'701	33.4	3.3	A	0.8	3.2	A	1.1
ottobre	10'509	17.7	5'720	28.9	3.3	A	0.7	3.2	A	1.0
novembre	10'972	15.7	6'133	18.6	3.6	A	0.6	3.3	A	1.0
<b>dicembre</b>	<b>11'476</b>	<b>13.9</b>	<b>6'464</b>	<b>14.9</b>	<b>3.8</b>	<b>A</b>	<b>0.5</b>	<b>3.5</b>	<b>A</b>	<b>1.0</b>

<sup>1</sup> Percentuale di disoccupati sul totale delle persone attive. Dal 2014 fa stato il numero di persone attive secondo il *pooling* triennale calcolato dall'Ufficio federale di statistica (UFS) in base ai dati delle rilevazioni strutturali (RS) del 2012, 2013 e 2014 sulla vita attiva della popolazione (TI: 167'563 persone, CH: 4'493'249); da gennaio 2017 il calcolo è basato sui dati del *pooling* triennale 2015-2017 (TI: 171'185 persone, CH: 4'636'100). Dal 2000 al 2009 fa stato il CFP 2000 (TI: 148'509 persone, CH: 3'946'988) e dal 2010 al 2013 la Rilevazione strutturale (RS) del censimento federale della popolazione 2010 (TI: 160'784 persone, CH: 4'322'899).

<sup>2</sup> Variazione rispetto allo stesso periodo dell'anno precedente.

<sup>3</sup> Coefficiente di variazione: A=0.0-1.0%, B=1.1-2.0%, C=2.1-5.0%, D=5.1-10.0%, E=10.1-16.5%, F=16.6-25.0%, G>25%. In allineamento con la SECO, per ragioni statistiche non pubblichiamo i tassi dei disoccupati iscritti il cui coefficiente di variazione è superiore a quello indicato per le categorie da A fino a D.

<sup>4</sup> Valori del tasso dei disoccupati iscritti rivisti. Ricalcolo in luglio 2019 sulla base dei dati del *pooling* triennale 2015-2017 sulla vita attiva della popolazione.

**Tabella 2**
**Disoccupati iscritti in Ticino**

Secondo il sesso, la nazionalità, l'età ed il distretto

DICEMBRE 2020									
	Effettivi		Variazione rispetto al mese precedente		Entrate	Uscite	Media annua	Media annua	
							2019	2020	
<b>TOTALE</b>	<b>6'464</b>	100.0%	<b>331</b>	5.4%	1'437	1'106	4'773	6'118	
<b>Sesso</b>									
Uomini	<b>3'597</b>	55.6%	<b>328</b>	10.0%	910	582	2'713	3'364	
Donne	<b>2'867</b>	44.4%	<b>3</b>	0.1%	527	524	2'060	2'754	
<b>Nazionalità</b>									
Svizzeri	<b>3'421</b>	52.9%	<b>18</b>	0.5%	640	616	2'585	3'396	
Stranieri	<b>3'043</b>	47.1%	<b>313</b>	11.5%	797	490	2'188	2'722	
<b>Età</b>									
15-19 anni	<b>157</b>	2.4%	<b>-32</b>	-16.9%	43	62	157	188	
20-24 anni	<b>626</b>	9.7%	<b>18</b>	3.0%	138	122	459	607	
25-29 anni	<b>659</b>	10.2%	<b>13</b>	2.0%	181	165	517	677	
30-39 anni	<b>1'318</b>	20.4%	<b>88</b>	7.2%	324	241	953	1'236	
40-49 anni	<b>1'403</b>	21.7%	<b>121</b>	9.4%	340	219	1'091	1'344	
50-59 anni	<b>1'651</b>	25.5%	<b>93</b>	6.0%	330	237	1'179	1'508	
60-64 anni <sup>1</sup>	<b>644</b>	10.0%	<b>28</b>	4.5%	81	57	412	552	
65 anni e più <sup>1</sup>	<b>6</b>	0.09%	<b>2</b>	50.0%	0	3	5	6	
<b>Distretto</b>									
Bellinzona	<b>1'091</b>	16.9%	<b>81</b>	8.0%	...	...	814	1'033	
Blenio	<b>80</b>	1.2%	<b>12</b>	17.6%	...	...	63	78	
Leventina	<b>173</b>	2.7%	<b>31</b>	21.8%	...	...	137	163	
Locarno	<b>1'315</b>	20.3%	<b>89</b>	7.3%	...	...	788	1'081	
Lugano	<b>2'636</b>	40.8%	<b>58</b>	2.2%	...	...	2'001	2'594	
Mendrisio	<b>855</b>	13.2%	<b>14</b>	1.7%	...	...	724	864	
Riviera	<b>233</b>	3.6%	<b>29</b>	14.2%	...	...	200	240	
Vallemaggia	<b>67</b>	1.0%	<b>12</b>	21.8%	...	...	40	55	
Non definito	<b>14</b>	0.22%	<b>5</b>	55.6%	...	...	5	10	

<sup>1</sup> Nuova definizione nelle classi di età da luglio 2019. La categoria "60 anni e più" è suddivisa nella classe di età "60-64 anni" e nell'unità residuale "65 anni e più".

**Tabella 3**
**Tasso dei disoccupati iscritti in Ticino**

Secondo il sesso, la nazionalità, l'età ed il distretto

DICEMBRE 2020					
	% <sup>1</sup>	CV <sup>2</sup>	Variazione rispetto al mese prec. in punti perc.	Media annua 2019 <sup>3</sup> %	Media annua 2020 %
<b>TOTALE</b>	<b>3.8</b>	<b>A</b>	<b>0.2</b>	2.8	3.6
<b>Sesso</b>					
Uomini	3.8	A	0.4	2.8	3.5
Donne	3.8	A	-	2.7	3.6
<b>Nazionalità</b>					
Svizzeri	2.9	A	-	2.2	2.9
Stranieri	5.7	B	0.6	4.1	5.1
<b>Età</b>					
15-19 anni	3.0	C	-0.7	3.0	3.6
20-24 anni	6.4	C	0.2	4.7	6.2
25-29 anni	4.2	C	0.1	3.3	4.3
30-39 anni	3.7	B	0.3	2.6	3.4
40-49 anni	3.1	B	0.3	2.4	3.0
50-59 anni	3.8	B	0.2	2.7	3.5
60-64 anni <sup>4</sup>	6.4	C	0.2	4.1	5.5
65 anni e più <sup>4/5</sup>	...	...	...	...	...
<b>Distretto</b>					
Bellinzona	4.0	B	0.3	3.0	3.8
Blenio	3.2	D	0.5	2.5	3.1
Leventina	3.9	C	0.7	3.1	3.7
Locarno	4.4	B	0.3	2.6	3.6
Lugano	3.5	B	0.1	2.7	3.5
Mendrisio	3.4	B	-	2.9	3.5
Riviera	5.0	C	0.6	4.3	5.2
Vallemaggia	2.5	D	0.4	1.5	2.1

<sup>1</sup> Valori del tasso dei disoccupati iscritti calcolati sulla base del numero di persone attive secondo il *pooling* triennale 2015-2017 sulla vita attiva della popolazione (TI: 171'185).

<sup>2</sup> Coefficiente di variazione: A=0.0-1.0%, B=1.1-2.0%, C=2.1-5.0%, D=5.1-10.0%, E=10.1-16.5%, F=16.6-25.0%, G>25%. In allineamento con la SECO, per ragioni statistiche non pubblichiamo i tassi dei disoccupati iscritti il cui coefficiente di variazione è superiore a quello indicato per le categorie da A fino a D.

<sup>3</sup> Valori medi annui rivisti. Ricalcolo in luglio 2019 sulla base dei dati del *pooling* triennale 2015-2017 sulla vita attiva della popolazione.

<sup>4</sup> Nuova definizione nelle classi di età da luglio 2019. La categoria "60 anni e più" è suddivisa nella classe di età "60-64 anni" e nell'unità residuale "65 anni e più".

<sup>5</sup> Valore non pubblicato per motivi statistici.

**Tabella 4**  
**Disoccupati iscritti in Ticino**  
*Secondo il ramo economico*

DICEMBRE 2020								
	Effettivi		Variazione rispetto al mese precedente		Entrate	Uscite	Media annua	Media annua
							2019	2020
<b>TOTALE</b>	<b>6'464</b>	100.0%	<b>331</b>	5.4%	1'437	1'106	4'773	6'118
<b>Ramo economico<sup>1</sup></b>								
A Settore 1 (Agricoltura, selvicoltura e pesca)	123	1.9%	9	7.9%	26	17	58	75
B-F Settore 2 (Industria)	1'093	16.9%	173	18.8%	326	166	838	1'012
G-T Settore 3 (Servizi)	4'697	72.7%	144	3.2%	943	798	3'381	4'432
A 01-03 Agricoltura, selvicoltura e pesca	123	1.9%	9	7.9%	26	17	58	75
B 05-09 Attività estrattive	14	0.2%	5	55.6%	5	-	7	11
C 10-12 Industrie alimentari, delle bevande, del tabacco	65	1.0%	2	3.2%	13	14	60	68
C 13-14 Tessili e abbigliamento	11	0.2%	-	-	-	-	10	12
C 15 Industria del cuoio e scarpe	5	0.1%	1	25.0%	1	-	5	4
C 16 Articoli in legno, sughero, paglia e intreccio	23	0.4%	7	43.8%	13	6	20	32
C 17-18 Industria della carta, stampa	28	0.4%	-1	-3.4%	4	5	20	27
C 19-21 Industria chimica, raffinazione del petrolio	47	0.7%	-3	-6.0%	7	10	44	52
C 22 Articoli in gomma e materie plastiche	22	0.3%	5	29.4%	6	1	14	15
C 23 Prodotti in vetro, in ceramica e in cemento	19	0.3%	7	58.3%	8	2	14	16
C 24-25 Metallurgia e prodotti in metallo	79	1.2%	14	21.5%	25	11	61	70
C 26-27 Elettrotecnica, elettronica, orologi e ottica	71	1.1%	1	1.4%	15	14	51	72
C 2652 Orologi	26	0.4%	-2	-7.1%	5	7	16	31
C 28 Produzione di macchinari e apparecchiature	38	0.6%	-	-	2	2	32	39
C 29-30 Fabbricazione di veicoli	10	0.2%	4	66.7%	4	-	7	7
C 31-33 Mobili; Riparazione di macchine	48	0.7%	-2	-4.0%	5	7	33	45
D 35 Fornitura di energia	11	0.2%	-	-	2	2	7	15
E 36-39 Riciclaggio, raccolta, tratt. e fornitura di acqua	16	0.2%	-	-	3	3	12	15
F 41-43 Costruzioni	586	9.1%	133	29.4%	213	89	442	515
G 45-47 Commercio, riparazione di auto, settore auto	802	12.4%	25	3.2%	155	130	627	791
G 45 Commercio, riparazione di auto	145	2.2%	15	11.5%	36	21	93	132
G 46 Commercio all'ingrosso	293	4.5%	8	2.8%	49	41	219	264
G 47 Commercio al dettaglio	364	5.6%	2	0.6%	70	68	316	395
H 49-53 Traffico e trasporti	227	3.5%	6	2.7%	44	39	154	228

Continuazione della tabella alla pagina successiva

**Tabella 4 - continuazione**  
**Disoccupati iscritti in Ticino**  
*Secondo il ramo economico*

		DICEMBRE 2020						Media annua 2019	Media annua 2020
		Effettivi	Variazione rispetto al mese precedente		Entrate	Uscite			
<b>Ramo economico<sup>1</sup> - continuazione</b>									
I 55-56	Alloggio e ristorazione	<b>1'335</b>	20.7%	<b>96</b>	7.7%	314	221	663	1'028
J 58-63	Informazione e comunicazione	<b>149</b>	2.3%	<b>-5</b>	-3.2%	12	17	112	151
-J 62	-Informatica	71	1.1%	-1	-1.4%	5	6	53	70
K 64-66	Attività finanziarie e assicurative	<b>324</b>	5.0%	<b>8</b>	2.5%	47	38	241	312
-K 64	-Banche	182	2.8%	2	1.1%	19	15	129	176
-K 65	-Assicurazioni	29	0.4%	3	11.5%	6	3	23	27
L 68	Attività immobiliari	<b>65</b>	1.0%	<b>2</b>	3.2%	10	8	50	65
M 69-75	Attività professionali, scientifiche e tecniche	<b>348</b>	5.4%	<b>6</b>	1.8%	58	49	327	371
-M 72	-Ricerca e sviluppo	17	0.3%	-	-	1	1	11	15
N 77-82	Attività amministrative e di servizi di supporto	<b>281</b>	4.3%	<b>32</b>	12.9%	90	55	208	252
O 84	Amministrazione pubblica, ass. sociale	<b>201</b>	3.1%	<b>13</b>	6.9%	36	25	148	204
P 85	Istruzione	<b>133</b>	2.1%	<b>2</b>	1.5%	27	24	85	130
Q 86-89	Sanità e assistenza sociale	<b>368</b>	5.7%	<b>-36</b>	-8.9%	70	105	318	407
R 90-93	Attività artistiche, di intrattenimento e divertimento	<b>179</b>	2.8%	<b>-8</b>	-4.3%	21	31	212	205
S 94-96	Altre attività di servizi	<b>136</b>	2.1%	<b>-6</b>	-4.2%	24	30	107	133
T 97-98	Famiglie private	<b>149</b>	2.3%	<b>9</b>	6.4%	35	26	129	155
00	Non specificato, altri	<b>551</b>	8.5%	<b>5</b>	0.9%	142	125	496	599

<sup>1</sup> Nomenclatura generale delle attività economiche 2008 (NOGA 2008).

**Tabella 5**  
**Tasso dei disoccupati iscritti registrato in Ticino**  
*Secondo il ramo economico*

		DICEMBRE 2020			Media annua 2019 <sup>4</sup> %	Media annua 2020 %
	% <sup>2</sup>	CV <sup>3</sup>	Variazione rispetto al mese prec. in punti perc.			
<b>TOTALE</b>	<b>3.8</b>	<b>A</b>	<b>0.2</b>	2.8	3.6	
<b>Ramo economico<sup>1/5</sup></b>						
A	Settore 1 (Agricoltura, selvicoltura e pesca)	4.7	D	<b>0.3</b>	2.2	2.9
B-F	Settore 2 (Industria)	4.7	B	<b>0.7</b>	3.6	4.4
G-T	Settore 3 (Servizi)	4.0	A	<b>0.1</b>	2.9	3.8
A 01-03	Agricoltura, selvicoltura e pesca	4.7	D	<b>0.3</b>	2.2	2.9
B 05-09	Attività estrattive	...	F	...	...	...
C 10-12	Industrie alimentari, delle bevande, del tabacco	4.4	D	<b>0.1</b>	4.0	4.6
C 13-14	Tessili e abbigliamento	...	F	...	...	...
C 15	Industria del cuoio e scarpe	...	G	...	...	...
C 16	Articoli in legno, sughero, paglia e intreccio	...	E	...	...	...
C 17-18	Industria della carta, stampa	...	E	...	...	...
C 19-21	Industria chimica, raffinazione del petrolio	3.6	D	<b>-0.2</b>	3.4	4.0
C 22	Articoli in gomma e materie plastiche	...	F	...	...	...
C 23	Prodotti in vetro, in ceramica e in cemento	...	E	...	...	...
C 24-25	Metallurgia e prodotti in metallo	4.3	D	<b>0.8</b>	3.3	3.8
C 26-27	Elettrotecnica, elettronica, orologi e ottica	4.0	D	-	2.9	4.1
C 2652	Orologi	...	E	...	...	...
C 28	Produzione di macchinari e apparecchiature	3.9	D	-	3.3	4.0
C 29-30	Fabbricazione di veicoli	...	F	...	...	...
C 31-33	Mobili; Riparazione di macchine	3.7	D	<b>-0.1</b>	2.5	3.4
D 35	Fornitura di energia	0.8	D	-	0.5	1.0
E 36-39	Riciclaggio, raccolta, tratt. e fornitura di acqua	...	E	...	...	...
F 41-43	Costruzioni	5.9	C	<b>1.4</b>	4.4	5.1
G 45-47	Commercio, riparazione di auto, settore auto	4.1	C	<b>0.1</b>	3.2	4.1
G 45	Commercio, riparazione di auto	4.6	D	<b>0.4</b>	3.0	4.2
G 46	Commercio all'ingrosso	4.1	C	<b>0.1</b>	3.1	3.7
G 47	Commercio al dettaglio	4.0	C	<b>0.1</b>	3.4	4.3
H 49-53	Traffico e trasporti	3.4	C	<b>0.1</b>	2.3	3.4

Continuazione della tabella alla pagina successiva

**Tabella 5 - continuazione**  
**Tasso dei disoccupati iscritti registrato in Ticino**  
 Secondo il ramo economico

		DICEMBRE 2020			Media annua 2019 <sup>4</sup> %	Media annua 2020 %
	% <sup>2</sup>	CV <sup>3</sup>	Variazione rispetto al mese prec. in punti perc.			
<b>Ramo economico<sup>1/5</sup> - continuazione</b>						
I 55-56	Alloggio e ristorazione	17.0	C	1.2	8.4	13.1
J 58-63	Informazione e comunicazione	3.1	C	-0.1	2.3	3.1
-J 62	-Informatica	3.4	D	-	2.5	3.3
K 64-66	Attività finanziarie e assicurative	2.8	C	0.1	2.1	2.7
-K 64	-Banche	2.5	C	-	1.8	2.4
-K 65	-Assicurazioni	2.4	D	0.2	1.9	2.2
L 68	Attività immobiliari	3.8	D	0.1	2.9	3.8
M 69-75	Attività professionali, scientifiche e tecniche	2.4	C	0.1	2.2	2.5
-M 72	-Ricerca e sviluppo	...	E	...	...	...
N 77-82	Attività amministrative e di servizi di supporto <sup>6</sup>	...	C	...	...	...
O 84	Amministrazione pubblica, ass. sociale	1.9	C	0.2	1.4	1.9
P 85	Istruzione	1.8	C	0.1	1.1	1.7
Q 86-89	Sanità e assistenza sociale	1.8	C	-0.2	1.6	2.0
R 90-93	Attività artistiche, di intrattenimento e divertimento	8.3	D	-0.3	9.8	9.5
S 94-96	Altre attività di servizi	2.9	C	-0.1	2.2	2.8
T 97-98	Famiglie private	...	F	...	...	...
00	Non specificato, altri	...	G	...	...	...

<sup>1</sup> Nomenclatura generale delle attività economiche 2008 (NOGA 2008)

<sup>2</sup> Valori del tasso dei disoccupati iscritti calcolati sulla base del numero di persone attive secondo il *pooling* triennale 2015-2017 sulla vita attiva della popolazione (TI: 171'185).

<sup>3</sup> Coefficiente di variazione: A=0.0-1.0%, B=1.1-2.0%, C=2.1-5.0%, D=5.1-10.0%, E=10.1-16.5%, F=16.6-25.0%, G>25%. In allineamento con la SECO, per ragioni statistiche non pubblichiamo i tassi dei disoccupati iscritti il cui coefficiente di variazione è superiore a quello indicato per le categorie da A fino a D.

<sup>4</sup> Valori medi annui rivisti. Ricalcolo in luglio 2019 sulla base dei dati del *pooling* triennale 2015-2017 sulla vita attiva della popolazione.

<sup>5</sup> 27'793 persone attive secondo il *pooling* triennale 2015-2017 non appartengono a nessun ramo economico, tra queste vi sono 12'324 persone non occupate. Per questo motivo i tassi dei disoccupati iscritti secondo il ramo economico sono stati lievemente sovrastimati e non sono direttamente paragonabili con gli altri tassi dei disoccupati iscritti della statistica SECO.

<sup>6</sup> Non è possibile calcolare il tasso dei disoccupati iscritti in quanto il sottogruppo NOGA 781 "Attività di agenzie di collocamento" comprende anche disoccupati appartenenti ad altre attività economiche.

**Tabella 6**  
**Disoccupati iscritti in Ticino**  
 Secondo il gruppo professionale

DICEMBRE 2020									
	Effettivi		Variazione rispetto al mese precedente		Entrate	Uscite	Media	Media	
							annua	annua	
							2019	2020	
<b>TOTALE</b>	<b>6'464</b>	100.0%	<b>331</b>	5.4%	1'437	1'106	4'773	6'118	
<b>Gruppo professionale<sup>1</sup></b>									
1 Dirigenti	419	6.5%	22	5.5%	64	43	307	382	
2 Professioni intellettuali e scientifiche	561	8.7%	-18	-3.1%	73	88	463	582	
3 Professioni tecniche intermedie	576	8.9%	-6	-1.0%	103	107	463	582	
4 Impiegati di ufficio	1'222	18.90%	10	0.8%	182	174	969	1'213	
5 Professioni nelle attività commerciali e nei servizi	1'490	23.1%	67	4.7%	362	292	986	1'379	
6 Personale specializzato addetto all'agricoltura, alle foreste e alla pesca	81	1.3%	29	55.8%	44	17	52	63	
7 Artigiani e operai specializzati	659	10.2%	111	20.3%	207	107	481	617	
8 Conduttori di impianti e macchinari e addetti al montaggio	218	3.4%	36	19.8%	82	45	161	201	
9 Professioni non qualificate	1'124	17.4%	93	9.0%	287	193	781	963	
0 Forze armate	3	0.0%	-1	-25.0%	1	3	3	4	
Non specificato	111	1.7%	-12	-9.8%	32	37	108	132	

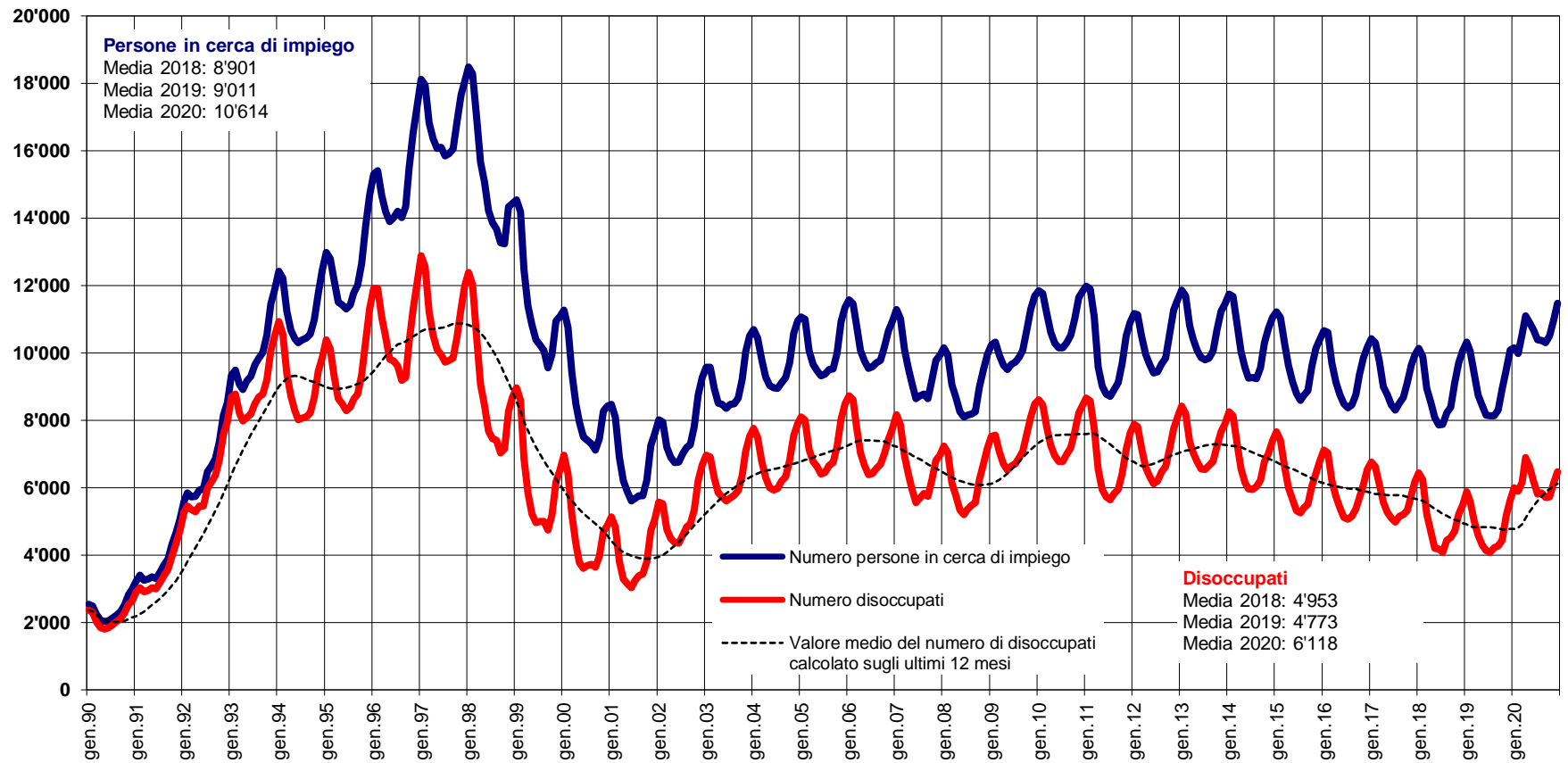
<sup>1</sup> Classificazione secondo la nomenclatura svizzera delle professioni (CH-ISCO-19) o in base alla International Standard Classification of Occupations (ISCO).



**Grafico 1**

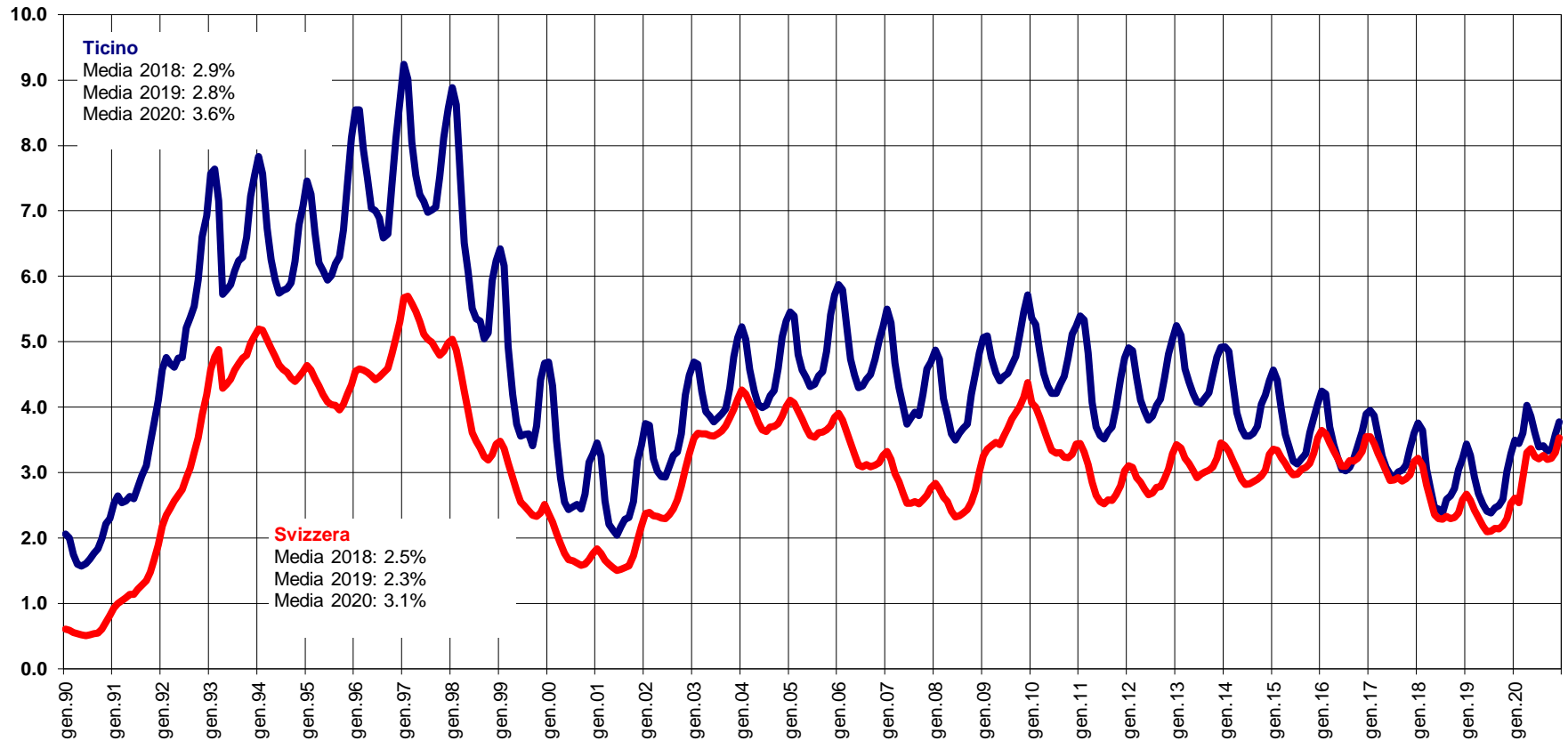
**Persone in cerca di impiego e disoccupati iscritti in Ticino**

*Evoluzione dal 1990*



**Grafico 2**

**Tasso dei disoccupati iscritti in Ticino ed in Svizzera**  
*Evoluzione dal 1990<sup>1/2</sup>*

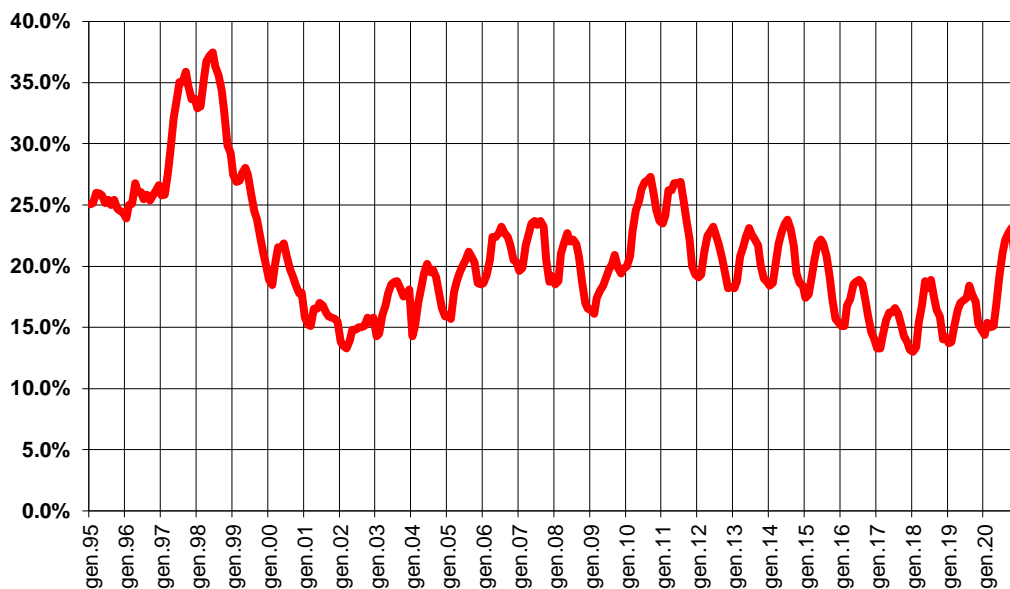


<sup>1</sup> Percentuale di disoccupati sul totale delle persone attive. Dal 2014 fa stato il numero di persone attive secondo il *pooling* triennale calcolato dall'Ufficio federale di statistica (UFS) in base ai dati delle rilevazioni strutturali (RS) del 2012, 2013 e 2014 sulla vita attiva della popolazione (TI: 167'563 persone, CH: 4'493'249); da gennaio 2017 il calcolo è basato sui dati del *pooling* triennale 2015-2017 (TI: 171'185 persone, CH: 4'636'100). Dal 2000 al 2009 fa stato il CFP 2000 (TI: 148'509 persone, CH: 3'946'988) e dal 2010 al 2013 la Rilevazione strutturale (RS) del censimento federale della popolazione 2010 (TI: 160'784 persone, CH: 4'322'899).

<sup>2</sup> Valori da gennaio 2017 rivisti. Ricalcolo in luglio 2019 sulla base dei dati del *pooling* triennale 2015-2017 sulla vita attiva della popolazione.

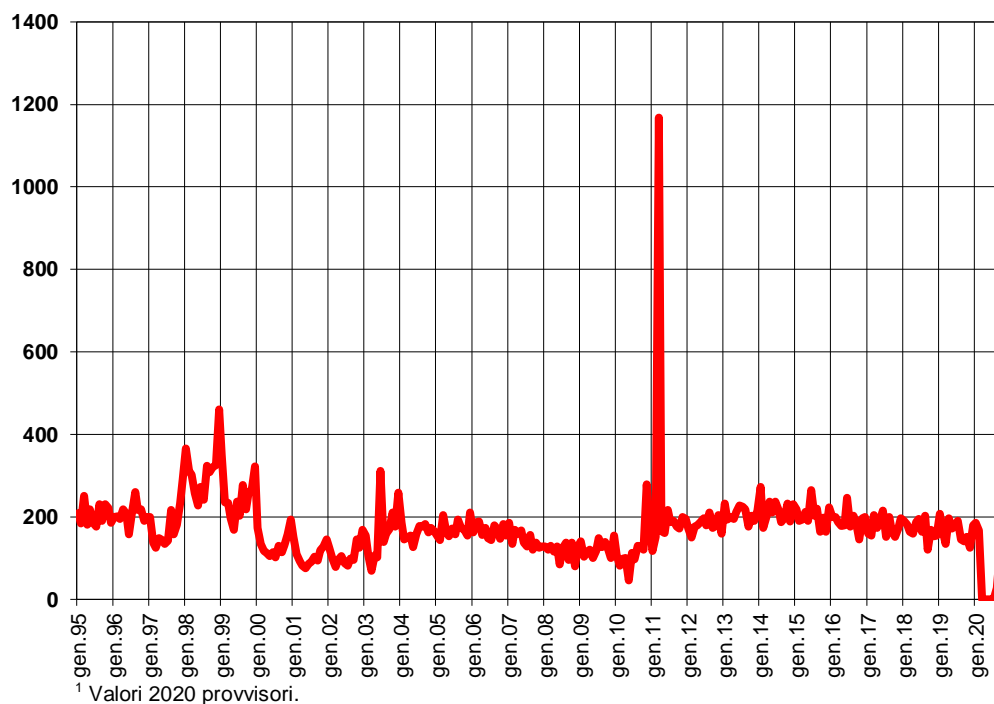
### Grafico 3

Proporzione rappresentata dai disoccupati di lunga durata sul totale dei disoccupati iscritti in Ticino - *Evoluzione dal 1995*



### Grafico 4

Persone in cerca di impiego iscritte in Ticino che mensilmente esauriscono il diritto alle indennità LADi e non possono riaprire un nuovo termine quadro  
*Evoluzione dal 1995*<sup>1</sup>



**Tabella 7**
**Lavoro ridotto – aziende, dipendenti colpiti, ore di lavoro perse e dipendenti equivalenti (in base ai conteggi delle casse di disoccupazione)**

Situazione in Ticino dal 2004

 Dati annuali e dati mensili<sup>1</sup>

	TICINO				
	Aziende n. aziende	Dipendenti colpiti effettivi	Ore di lavoro perse n. ore	var. % <sup>2</sup>	Dipendenti equivalenti effettivi <sup>3</sup>
<b>2004</b>	57	547	376'839	...	174
<b>2005</b>	51	423	328'195	-12.9	152
<b>2006</b>	29	192	154'113	-53.0	71
<b>2007</b>	17	148	108'573	-29.5	50
<b>2008</b>	16	411	259'952	139.4	120
<b>2009</b>	197	5'958	3'623'343	1'293.9	1'677
<b>2010</b>	135	2'642	1'288'638	-64.4	597
<b>2011</b>	66	1'209	692'175	-46.3	320
<b>2012</b>	69	1'380	845'635	22.2	391
<b>2013</b>	50	1'073	563'587	-33.4	261
<b>2014</b>	12	202	115'127	-79.6	53
<b>2015</b>	45	626	360'755	213.4	167
<b>2016</b>	47	942	500'177	38.6	232
<b>2017</b>	28	696	371'409	-25.0	172
<b>2018</b>	7	236	141'554	-61.9	66
<b>2019<sup>4</sup></b>	<b>6</b>	<b>256</b>	<b>127'921</b>	<b>-9.6</b>	<b>59</b>
gennaio	4	117	7'547	-31.1	42
febbraio	4	111	4'729	-59.4	26
marzo	5	27	793	-95.4	4
aprile	5	84	4'363	-83.7	24
maggio	5	88	6'091	-66.1	34
giugno	4	80	3'985	-74.2	22
luglio	5	84	3'265	-21.9	18
agosto	5	96	4'412	624.5	25
settembre	3	284	8'532	227.0	47
ottobre	5	358	15'163	40.3	84
novembre	13	980	35'369	245.4	196
dicembre	14	761	33'672	160.4	187
<b>2020<sup>4</sup></b>					
gennaio	17	1'012	41'236	446.4	229
febbraio	14	798	27'877	489.5	155
marzo	12'486	93'162	4'708'269	...	26'157
aprile	15'049	105'503	10'294'532	...	57'192
maggio	12'119	80'742	5'178'433	...	28'769
giugno	6'469	49'000	2'598'235	...	14'435
luglio	5'064	36'185	2'113'316	...	11'741
agosto	4'282	29'783	1'420'302	...	7'891
settembre	1'959	14'956	851'981	...	4'733
<b>ottobre</b>	<b>2'045</b>	<b>15'259</b>	<b>904'320</b>	<b>...</b>	<b>5'024</b>

<sup>1</sup> Valori relativi alle riduzioni dell'orario di lavoro conteggiate e indennizzate dalle casse di disoccupazione.

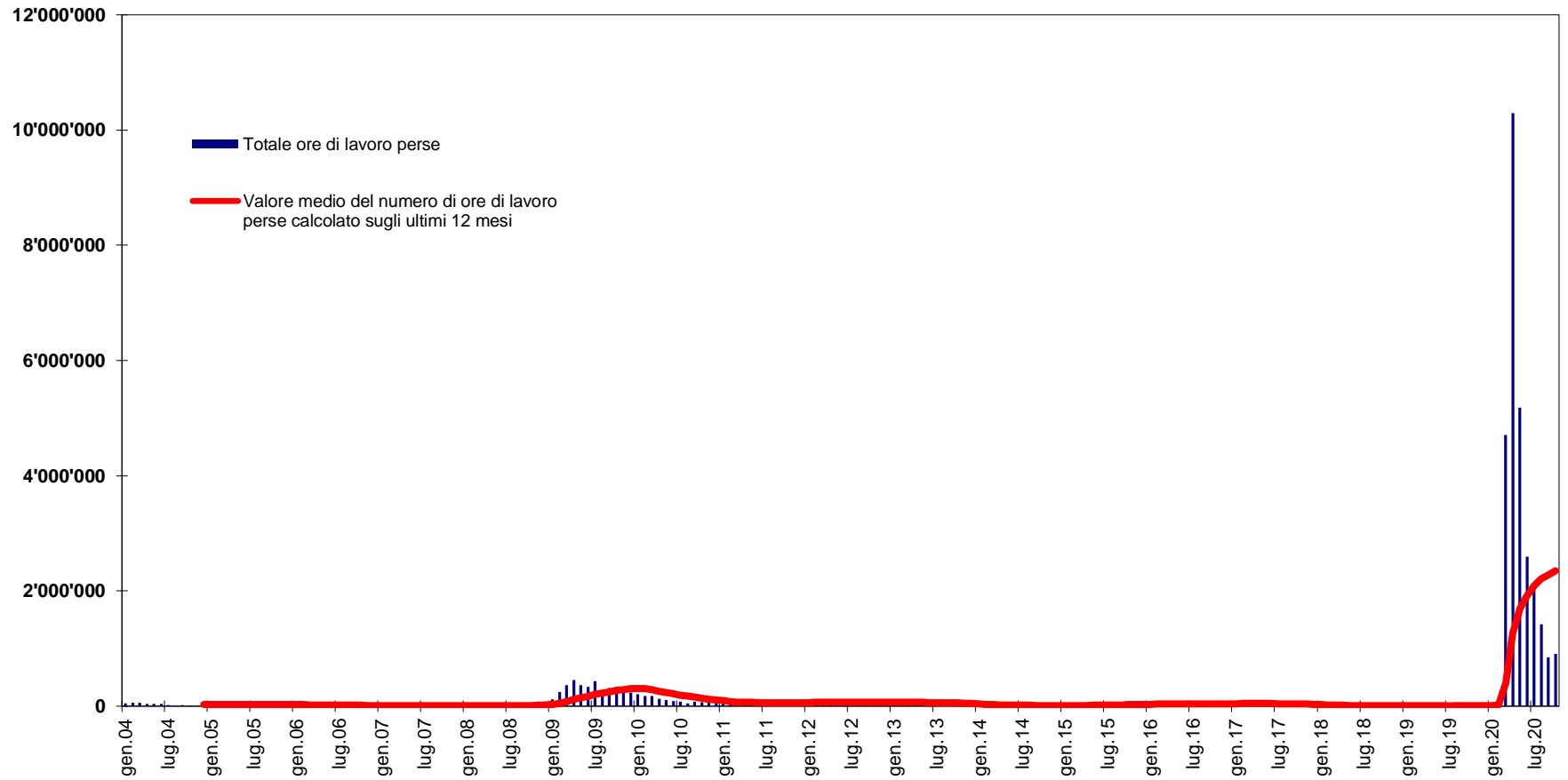
<sup>2</sup> Variazione rispetto allo stesso periodo dell'anno precedente.

<sup>3</sup> Numero di dipendenti equivalenti al tempo pieno, calcolati dividendo il totale delle ore perse per il numero di ore lavorative del periodo preso in considerazione: 180 (dato mensile) e 2'160 (dato annuale).

<sup>4</sup> Valori provvisori.

**Grafico 5**

**Lavoro ridotto – ore di lavoro perse (in base ai conteggi delle casse di disoccupazione)**  
 Evoluzione dal 2004<sup>1</sup>



<sup>1</sup> Valori 2019 e 2020 provvisori.