

Tabella 1
Persone in cerca di impiego, disoccupati e tasso dei disoccupati iscritti
Situazione in Ticino ed in Svizzera dal 2006

	TICINO							SVIZZERA		
	Persone in cerca di impiego		Disoccupati		Tasso dei disoccupati iscritti ¹			Tasso dei disoccupati iscritti ¹		
	effettivi	var. ² %	effettivi	var. ² %	%	CV ³	var. in punti perc. ²	%	CV ³	var. in punti perc. ²
2006	10'342	2.4	7'260	0.6	4.9		-	3.3		-0.5
2007	9'559	-7.6	6'513	-10.3	4.4		-0.5	2.8		-0.5
2008	8'931	-6.6	6'097	-6.4	4.1		-0.3	2.6		-0.2
2009	10'221	14.4	7'242	18.8	4.9		0.8	3.7		1.1
2010	10'938	7.0	7'593	4.8	4.7	B	-0.2	3.5	A	-0.2
2011	10'015	-8.4	6'819	-10.2	4.2	B	-0.5	2.8	A	-0.7
2012	10'350	3.3	7'018	2.9	4.4	B	0.2	2.9	A	0.1
2013	10'650	2.9	7'261	3.5	4.5	B	0.1	3.2	A	0.3
2014	10'280	-3.5	6'810	-6.2	4.1	A	-0.4	3.0	A	-0.2
2015	9'710	-5.5	6'175	-9.3	3.7	A	-0.4	3.2	A	0.2
2016	9'359	-3.6	5'877	-4.8	3.5	A	-0.2	3.3	A	0.1
2017⁴	9'239	-1.3	5'667	-3.6	3.3	A	-0.2	3.1	A	-0.2
2018⁴	8'901	-3.7	4'953	-12.6	2.9	A	-0.4	2.5	A	-0.6
2019⁴	9'011	1.2	4'773	-3.6	2.8	A	-0.1	2.3	A	-0.2
2020	10'614	17.8	6'118	28.2	3.6	A	0.8	3.1	A	0.8
gennaio	10'143	-1.6	5'991	2.0	3.5	A	0.1	2.6	A	-0.1
febbraio	9'983	-0.7	5'893	5.6	3.4	A	0.1	2.5	A	-0.1
marzo	10'556	12.4	6'170	23.1	3.6	A	0.7	2.9	A	0.5
aprile	11'103	27.0	6'893	50.3	4.0	A	1.3	3.3	A	1.0
maggio	10'894	29.2	6'616	54.0	3.9	A	1.4	3.4	A	1.2
giugno	10'670	31.0	6'185	49.8	3.6	A	1.2	3.2	A	1.1
luglio	10'384	27.7	5'810	42.5	3.4	A	1.0	3.2	A	1.1
agosto	10'375	27.5	5'839	38.6	3.4	A	0.9	3.3	A	1.2
settembre	10'303	24.1	5'701	33.4	3.3	A	0.8	3.2	A	1.1
ottobre	10'509	17.7	5'720	28.9	3.3	A	0.7	3.2	A	1.0
novembre	10'972	15.7	6'133	18.6	3.6	A	0.6	3.3	A	1.0
dicembre	11'476	13.9	6'464	14.9	3.8	A	0.5	3.5	A	1.0
2021	9'906	-6.7	5'352	-12.5	3.1	A	-0.5	3.0	A	-0.1
gennaio	11'537	13.7	6'968	16.3	4.1	A	0.6	3.7	A	1.1
febbraio	11'477	15.0	6'880	16.7	4.0	A	0.6	3.6	A	1.1
marzo	10'856	2.8	6'041	-2.1	3.5	A	-0.1	3.4	A	0.5
aprile	10'203	-8.1	5'481	-20.5	3.2	A	-0.8	3.3	A	-
maggio	9'631	-11.6	5'061	-23.5	3.0	A	-0.9	3.1	A	-0.3
giugno	9'116	-14.6	4'726	-23.6	2.8	A	-0.8	2.8	A	-0.4
luglio	8'850	-14.8	4'701	-19.1	2.7	A	-0.7	2.8	A	-0.4
agosto	8'944	-13.8	4'840	-17.1	2.8	A	-0.6	2.7	A	-0.6
settembre	8'943	-13.2	4'663	-18.2	2.7	A	-0.6	2.6	A	-0.6
ottobre	9'244	-12.0	4'542	-20.6	2.7	A	-0.6	2.5	A	-0.7
novembre	9'836	-10.4	5'048	-17.7	2.9	A	-0.7	2.5	A	-0.8
dicembre	10'232	-10.8	5'277	-18.4	3.1	A	-0.7	2.6	A	-0.9

¹ Percentuale di disoccupati sul totale delle persone attive. Dal 2014 fa stato il numero di persone attive secondo il *pooling* triennale calcolato dall'Ufficio federale di statistica (UFS) in base ai dati delle rilevazioni strutturali (RS) del 2012, 2013 e 2014 sulla vita attiva della popolazione (TI: 167'563 persone, CH: 4'493'249); da gennaio 2017 il calcolo è basato sui dati del *pooling* triennale 2015-2017 (TI: 171'185 persone, CH: 4'636'100). Dal 2000 al 2009 fa stato il CFP 2000 (TI: 148'509 persone, CH: 3'946'988) e dal 2010 al 2013 la Rilevazione strutturale (RS) del censimento federale della popolazione 2010 (TI: 160'784 persone, CH: 4'322'899).

² Variazione rispetto allo stesso periodo dell'anno precedente.

³ Coefficiente di variazione: A=0.0-1.0%, B=1.1-2.0%, C=2.1-5.0%, D=5.1-10.0%, E=10.1-16.5%, F=16.6-25.0%, G>25%. In allineamento con la SECO, per ragioni statistiche non pubblichiamo i tassi dei disoccupati iscritti il cui coefficiente di variazione è superiore a quello indicato per le categorie da A fino a D.

⁴ Valori del tasso dei disoccupati iscritti rivisti. Ricalcolo in luglio 2019 sulla base dei dati del *pooling* triennale 2015-2017 sulla vita attiva della popolazione.

Tabella 2
Disoccupati iscritti in Ticino

Secondo il sesso, la nazionalità, l'età ed il distretto

DICEMBRE 2021									
	Effettivi		Variazione rispetto al mese precedente		Entrate	Uscite	Media annua	Media annua	
							2020	2021	
TOTALE	5'277	100.0%	229	4.5%	1'405	1'175	6'118	5'352	
Sesso									
Uomini	2'984	56.5%	265	9.7%	866	601	3'364	2'980	
Donne	2'293	43.5%	-36	-1.5%	539	574	2'754	2'373	
Nazionalità									
Svizzeri	2'759	52.3%	18	0.7%	656	637	3'396	2'948	
Stranieri	2'518	47.7%	211	9.1%	749	538	2'722	2'404	
Età									
15-19 anni	150	2.8%	6	4.2%	66	48	188	136	
20-24 anni	466	8.8%	-8	-1.7%	152	164	607	502	
25-29 anni	502	9.5%	31	6.6%	170	140	677	532	
30-39 anni	979	18.6%	44	4.7%	287	240	1'236	1'022	
40-49 anni	1'155	21.9%	82	7.6%	322	240	1'344	1'143	
50-59 anni	1'396	26.5%	60	4.5%	325	267	1'508	1'395	
60-64 anni ¹	626	11.9%	18	3.0%	83	68	552	616	
65 anni e più ¹	3	0.1%	-4	-57.1%	-	8	6	6	
Distretto									
Bellinzona	1'000	19.0%	53	5.6%	1'033	982	
Blenio	62	1.2%	11	21.6%	78	56	
Leventina	113	2.1%	19	20.2%	163	120	
Locarno	1'051	19.9%	-5	-0.5%	1'081	896	
Lugano	2'069	39.2%	92	4.7%	2'594	2'275	
Mendrisio	739	14.0%	26	3.6%	864	787	
Riviera	185	3.5%	33	21.7%	240	185	
Vallemaggia	44	0.8%	1	2.3%	55	39	
Non definito	14	0.3%	-1	-6.7%	10	13	

¹ Nuova definizione nelle classi di età da luglio 2019. La categoria "60 anni e più" è suddivisa nella classe di età "60-64 anni" e nell'unità residuale "65 anni e più".

Tabella 3
Tasso dei disoccupati iscritti in Ticino

Secondo il sesso, la nazionalità, l'età ed il distretto

		DICEMBRE 2021		Media annua 2020 %	Media annua 2021 %
	% ¹	CV ²	Variazione rispetto al mese prec. in punti perc.		
TOTALE	3.1	A	0.2	3.6	3.1
Sesso					
Uomini	3.1	A	0.2	3.5	3.1
Donne	3.0	A	-0.1	3.6	3.1
Nazionalità					
Svizzeri	2.3	A	-	2.9	2.5
Stranieri	4.7	B	0.4	5.1	4.5
Età					
15-19 anni	2.9	C	0.1	3.6	2.6
20-24 anni	4.7	C	-0.1	6.2	5.1
25-29 anni	3.2	C	0.2	4.3	3.4
30-39 anni	2.7	B	0.1	3.4	2.8
40-49 anni	2.5	B	0.1	3.0	2.5
50-59 anni	3.2	B	0.1	3.5	3.2
60-64 anni ³	6.3	C	0.2	5.5	6.2
65 anni e più ^{3/4}
Distretto					
Bellinzona	3.7	B	0.2	3.8	3.6
Blenio	2.5	D	0.5	3.1	2.3
Leventina	2.6	C	0.5	3.7	2.7
Locarno	3.5	B	-	3.6	3.0
Lugano	2.8	B	0.2	3.5	3.0
Mendrisio	3.0	B	0.1	3.5	3.2
Riviera	4.0	C	0.7	5.2	4.0
Vallemaggia	1.7	D	0.1	2.1	1.5

¹ Valori del tasso dei disoccupati iscritti calcolati sulla base del numero di persone attive secondo il *pooling* triennale 2015-2017 sulla vita attiva della popolazione (TI: 171'185).

² Coefficiente di variazione: A=0.0-1.0%, B=1.1-2.0%, C=2.1-5.0%, D=5.1-10.0%, E=10.1-16.5%, F=16.6-25.0%, G>25%. In allineamento con la SECO, per ragioni statistiche non pubblichiamo i tassi dei disoccupati iscritti il cui coefficiente di variazione è superiore a quello indicato per le categorie da A fino a D.

³ Nuova definizione nelle classi di età da luglio 2019. La categoria "60 anni e più" è suddivisa nella classe di età "60-64 anni" e nell'unità residuale "65 anni e più".

⁴ Valore non pubblicato per motivi statistici.

Tabella 4
Disoccupati iscritti in Ticino
Secondo il ramo economico

DICEMBRE 2021								
	Effettivi		Variazione rispetto al mese precedente		Entrate	Uscite	Media	Media
							annua	annua
							2020	2021
TOTALE	5'277	100.0%	229	4.5%	1'405	1'175	6'118	5'352
Ramo economico¹								
A Settore 1 (Agricoltura, selvicoltura e pesca)	102	1.9%	9	9.7%	29	24	75	71
B-F Settore 2 (Industria)	933	17.7%	140	17.7%	287	158	1'012	947
G-T Settore 3 (Servizi)	3'830	72.6%	52	1.4%	919	897	4'432	3'865
A 01-03 Agricoltura, selvicoltura e pesca	102	1.9%	9	9.7%	29	24	75	71
B 05-09 Attività estrattive	10	0.2%	2	25.0%	3	1	11	10
C 10-12 Industrie alimentari, delle bevande, del tabacco	61	1.2%	-2	-3.2%	12	14	68	66
C 13-14 Tessili e abbigliamento	14	0.3%	-1	-6.7%	2	3	12	13
C 15 Industria del cuoio e scarpe	3	0.1%	1	50.0%	1	-	4	4
C 16 Articoli in legno, sughero, paglia e intreccio	24	0.5%	3	14.3%	9	6	32	26
C 17-18 Industria della carta, stampa	20	0.4%	-	-	3	3	27	25
C 19-21 Industria chimica, raffinazione del petrolio	42	0.8%	-	-	6	5	52	46
C 22 Articoli in gomma e materie plastiche	20	0.4%	3	17.6%	3	1	15	18
C 23 Prodotti in vetro, in ceramica e in cemento	13	0.2%	3	30.0%	5	2	16	18
C 24-25 Metallurgia e prodotti in metallo	81	1.5%	3	3.8%	17	14	70	76
C 26-27 Elettrotecnica, elettronica, orologi e ottica	46	0.9%	-5	-9.8%	3	9	72	60
C 2652 Orologi	16	0.3%	-	-	-	1	31	25
C 28 Produzione di macchinari e apparecchiature	31	0.6%	4	14.8%	4	-	39	35
C 29-30 Fabbricazione di veicoli	16	0.3%	-2	-11.1%	1	3	7	13
C 31-33 Mobili; Riparazione di macchine	41	0.8%	3	7.9%	6	3	45	42
D 35 Fornitura di energia	9	0.2%	-2	-18.2%	-	2	15	10
E 36-39 Riciclaggio, raccolta, tratt. e fornitura di acqua	13	0.2%	1	8.3%	3	2	15	14
F 41-43 Costruzioni	489	9.3%	129	35.8%	209	90	515	472
G 45-47 Commercio, riparazione di auto, settore auto	662	12.5%	6	0.9%	134	131	791	753
G 45 Commercio, riparazione di auto	105	2.0%	5	5.0%	24	19	132	130
G 46 Commercio all'ingrosso	260	4.9%	-1	-0.4%	47	48	264	285
G 47 Commercio al dettaglio	297	5.6%	2	0.7%	63	64	395	338
H 49-53 Traffico e trasporti	179	3.4%	7	4.1%	42	38	228	180

Continuazione della tabella alla pagina successiva

Tabella 4 - continuazione
Disoccupati iscritti in Ticino
 Secondo il ramo economico

DICEMBRE 2021									
		Effettivi		Variazione rispetto al mese precedente		Entrate	Uscite	Media annua 2020	Media annua 2021
Ramo economico¹ - continuazione									
I 55-56	Alloggio e ristorazione	1'041	19.7%	28	2.8%	302	285	1'028	823
J 58-63	Informazione e comunicazione	102	1.9%	2	2.0%	22	20	151	126
-J 62	-Informatica	53	1.0%	-1	-1.9%	9	10	70	59
K 64-66	Attività finanziarie e assicurative	266	5.0%	12	4.7%	45	35	312	298
-K 64	-Banche	146	2.8%	3	2.1%	21	19	176	170
-K 65	-Assicurazioni	25	0.5%	-2	-7.4%	1	3	27	25
L 68	Attività immobiliari	50	0.9%	-11	-18.0%	5	16	65	65
M 69-75	Attività professionali, scientifiche e tecniche	320	6.1%	4	1.3%	59	58	371	344
-M 72	-Ricerca e sviluppo	17	0.3%	5	41.7%	6	2	15	19
N 77-82	Attività amministrative e di servizi di supporto	223	4.2%	17	8.3%	70	55	252	227
O 84	Amministrazione pubblica, ass. sociale	174	3.3%	-14	-7.4%	30	47	204	175
P 85	Istruzione	91	1.7%	7	8.3%	27	19	130	104
Q 86-89	Sanità e assistenza sociale	375	7.1%	-5	-1.3%	99	104	407	385
R 90-93	Attività artistiche, di intrattenimento e divertimento	87	1.6%	-1	-1.1%	18	22	205	114
S 94-96	Altre attività di servizi	117	2.2%	-3	-2.5%	24	28	133	124
T 97-98	Famiglie private	143	2.7%	3	2.1%	42	39	155	147
00	Non specificato, altri	412	7.8%	28	7.3%	170	96	599	470

¹ Nomenclatura generale delle attività economiche 2008 (NOGA 2008).

Tabella 5
Tasso dei disoccupati iscritti registrato in Ticino
Secondo il ramo economico

		DICEMBRE 2021			Media annua 2020 %	Media annua 2021 %
		% ²	CV ³	Variazione rispetto al mese prec. in punti perc.		
TOTALE		3.1	A	0.2	3.6	3.1
Ramo economico^{1/4}						
A	Settore 1 (Agricoltura, selvicoltura e pesca)	3.9	D	0.3	2.9	2.8
B-F	Settore 2 (Industria)	4.0	B	0.6	4.4	4.1
G-T	Settore 3 (Servizi)	3.3	A	0.1	3.8	3.3
A 01-03	Agricoltura, selvicoltura e pesca	3.9	D	0.3	2.9	2.8
B 05-09	Attività estrattive	...	F
C 10-12	Industrie alimentari, delle bevande, del tabacco	4.1	D	-0.2	4.6	4.5
C 13-14	Tessili e abbigliamento	...	F
C 15	Industria del cuoio e scarpe	...	G
C 16	Articoli in legno, sughero, paglia e intreccio	...	E
C 17-18	Industria della carta, stampa	...	E
C 19-21	Industria chimica, raffinazione del petrolio	3.2	D	-	4.0	3.5
C 22	Articoli in gomma e materie plastiche	...	F
C 23	Prodotti in vetro, in ceramica e in cemento	...	E
C 24-25	Metallurgia e prodotti in metallo	4.4	D	0.2	3.8	4.1
C 26-27	Elettrotecnica, elettronica, orologi e ottica	2.6	D	-0.3	4.1	3.4
C 2652	Orologi	...	E
C 28	Produzione di macchinari e apparecchiature	3.2	D	0.5	4.0	3.6
C 29-30	Fabbricazione di veicoli	...	F
C 31-33	Mobili; Riparazione di macchine	3.1	D	0.2	3.4	3.2
D 35	Fornitura di energia	0.6	D	-0.2	1.0	0.7
E 36-39	Riciclaggio, raccolta, tratt. e fornitura di acqua	...	E
F 41-43	Costruzioni	4.9	C	1.3	5.1	4.7
G 45-47	Commercio, riparazione di auto, settore auto	3.4	C	-	4.1	3.9
G 45	Commercio, riparazione di auto	3.4	D	0.2	4.2	4.2
G 46	Commercio all'ingrosso	3.6	C	-0.1	3.7	4.0
G 47	Commercio al dettaglio	3.2	C	-	4.3	3.7
H 49-53	Traffico e trasporti	2.7	C	0.1	3.4	2.7

Continuazione della tabella alla pagina successiva

Tabella 5 - continuazione
Tasso dei disoccupati iscritti registrato in Ticino
Secondo il ramo economico

		DICEMBRE 2021		Variazione rispetto al mese prec.	Media annua 2020 %	Media annua 2021 %
		% ²	CV ³	in punti perc.		
Ramo economico^{1/4} - continuazione						
I 55-56	Alloggio e ristorazione	13.3	C	0.4	13.1	10.5
J 58-63	Informazione e comunicazione	2.1	C	-	3.1	2.6
-J 62	-Informatica	2.5	D	-0.1	3.3	2.8
K 64-66	Attività finanziarie e assicurative	2.3	C	0.1	2.7	2.6
-K 64	-Banche	2.0	C	-	2.4	2.4
-K 65	-Assicurazioni	2.1	D	-0.1	2.2	2.1
L 68	Attività immobiliari	2.9	D	-0.7	3.8	3.8
M 69-75	Attività professionali, scientifiche e tecniche	2.2	C	-	2.5	2.3
-M 72	-Ricerca e sviluppo	...	E
N 77-82	Attività amministrative e di servizi di supporto ⁵	...	C
O 84	Amministrazione pubblica, ass. sociale	1.6	C	-0.1	1.9	1.6
P 85	Istruzione	1.2	C	0.1	1.7	1.4
Q 86-89	Sanità e assistenza sociale	1.9	C	-	2.0	1.9
R 90-93	Attività artistiche, di intrattenimento e divertimento	4.0	D	-0.1	9.5	5.2
S 94-96	Altre attività di servizi	2.5	C	-	2.8	2.6
T 97-98	Famiglie private	...	F
00	Non specificato, altri	...	G

¹ Nomenclatura generale delle attività economiche 2008 (NOGA 2008)

² Valori del tasso dei disoccupati iscritti calcolati sulla base del numero di persone attive secondo il *pooling* triennale 2015-2017 sulla vita attiva della popolazione (TI: 171'185).

³ Coefficiente di variazione: A=0.0-1.0%, B=1.1-2.0%, C=2.1-5.0%, D=5.1-10.0%, E=10.1-16.5%, F=16.6-25.0%, G>25%. In allineamento con la SECO, per ragioni statistiche non pubblichiamo i tassi dei disoccupati iscritti il cui coefficiente di variazione è superiore a quello indicato per le categorie da A fino a D.

⁴ 27'793 persone attive secondo il *pooling* triennale 2015-2017 non appartengono a nessun ramo economico, tra queste vi sono 12'324 persone non occupate. Per questo motivo i tassi dei disoccupati iscritti secondo il ramo economico sono stati lievemente sovrastimati e non sono direttamente paragonabili con gli altri tassi dei disoccupati iscritti della statistica SECO.

⁵ Non è possibile calcolare il tasso dei disoccupati iscritti in quanto il sottogruppo NOGA 781 "Attività di agenzie di collocamento" comprende anche disoccupati appartenenti ad altre attività economiche.

Tabella 6
Disoccupati iscritti in Ticino
 Secondo il gruppo professionale

DICEMBRE 2021									
	Effettivi		Variazione rispetto al mese precedente		Entrate	Uscite	Media	Media	
							annua	annua	
							2020	2021	
TOTALE	5'277	100.0%	229	4.5%	1'405	1'175	6'118	5'352	
Gruppo professionale¹									
1 Dirigenti	319	6.0%	21	7.0%	61	39	382	353	
2 Professioni intellettuali e scientifiche	466	8.8%	29	6.6%	106	79	582	521	
3 Professioni tecniche intermedie	463	8.8%	-4	-0.9%	95	98	582	530	
4 Impiegati di ufficio	971	18.4%	-13	-1.3%	198	210	1'213	1'040	
5 Professioni nelle attività commerciali e nei servizi	1'259	23.9%	5	0.4%	344	343	1'379	1'215	
6 Personale specializzato addetto all'agricoltura, alle foreste e alla pesca	64	1.2%	16	33.3%	28	13	63	52	
7 Artigiani e operai specializzati	531	10.1%	88	19.9%	205	117	617	565	
8 Conduttori di impianti e macchinari e addetti al montaggio	183	3.5%	28	18.1%	66	38	201	170	
9 Professioni non qualificate	927	17.6%	63	7.3%	271	203	963	805	
0 Forze armate	6	0.1%	1	20.0%	1	-	4	4	
Non specificato	88	1.7%	-5	-5.4%	30	35	132	98	

¹ Classificazione secondo la nomenclatura svizzera delle professioni (CH-ISCO-19) o in base alla International Standard Classification of Occupations (ISCO).

Grafico 1

Persone in cerca di impiego e disoccupati iscritti in Ticino
 Evoluzione dal 1990

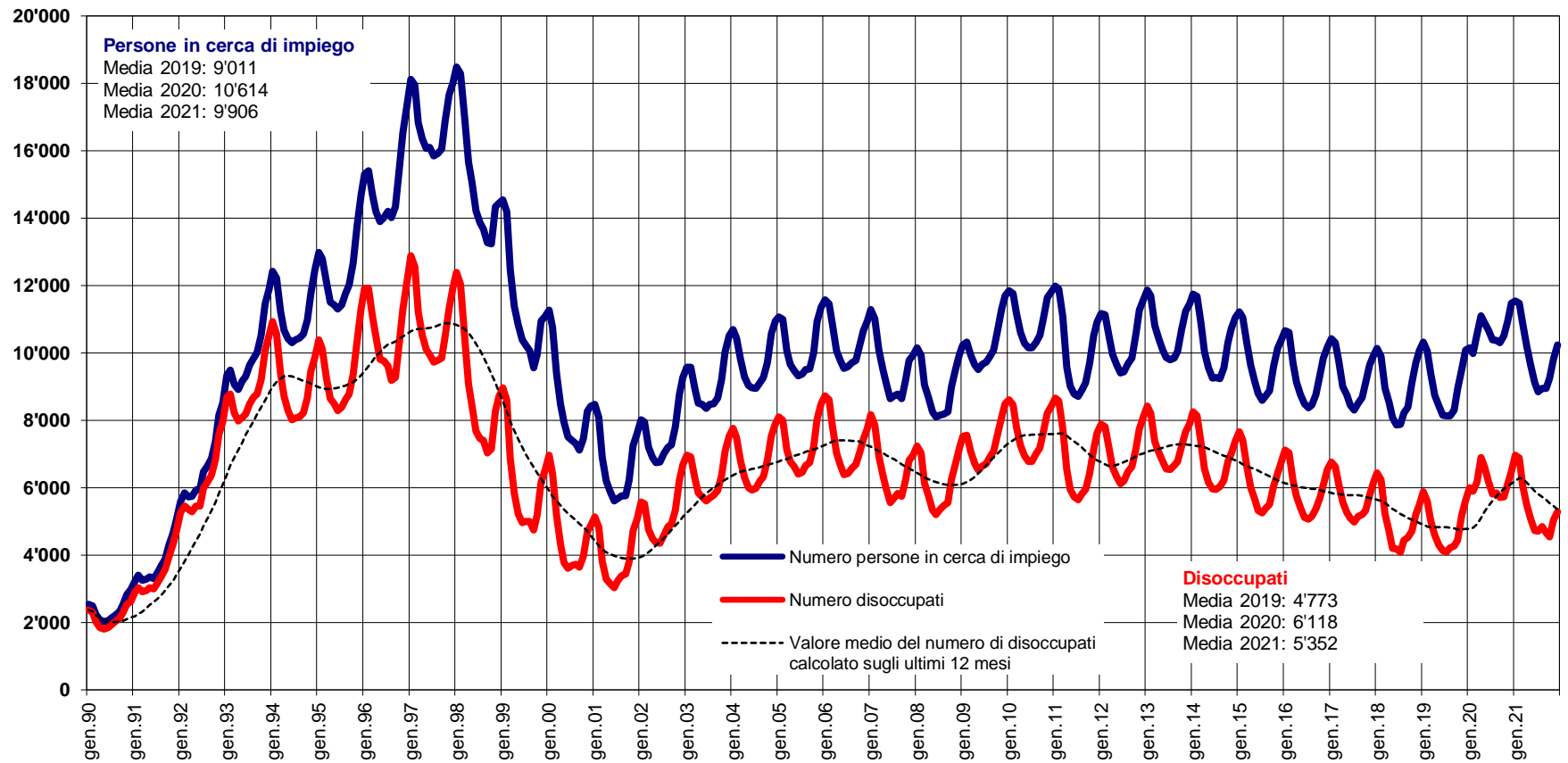
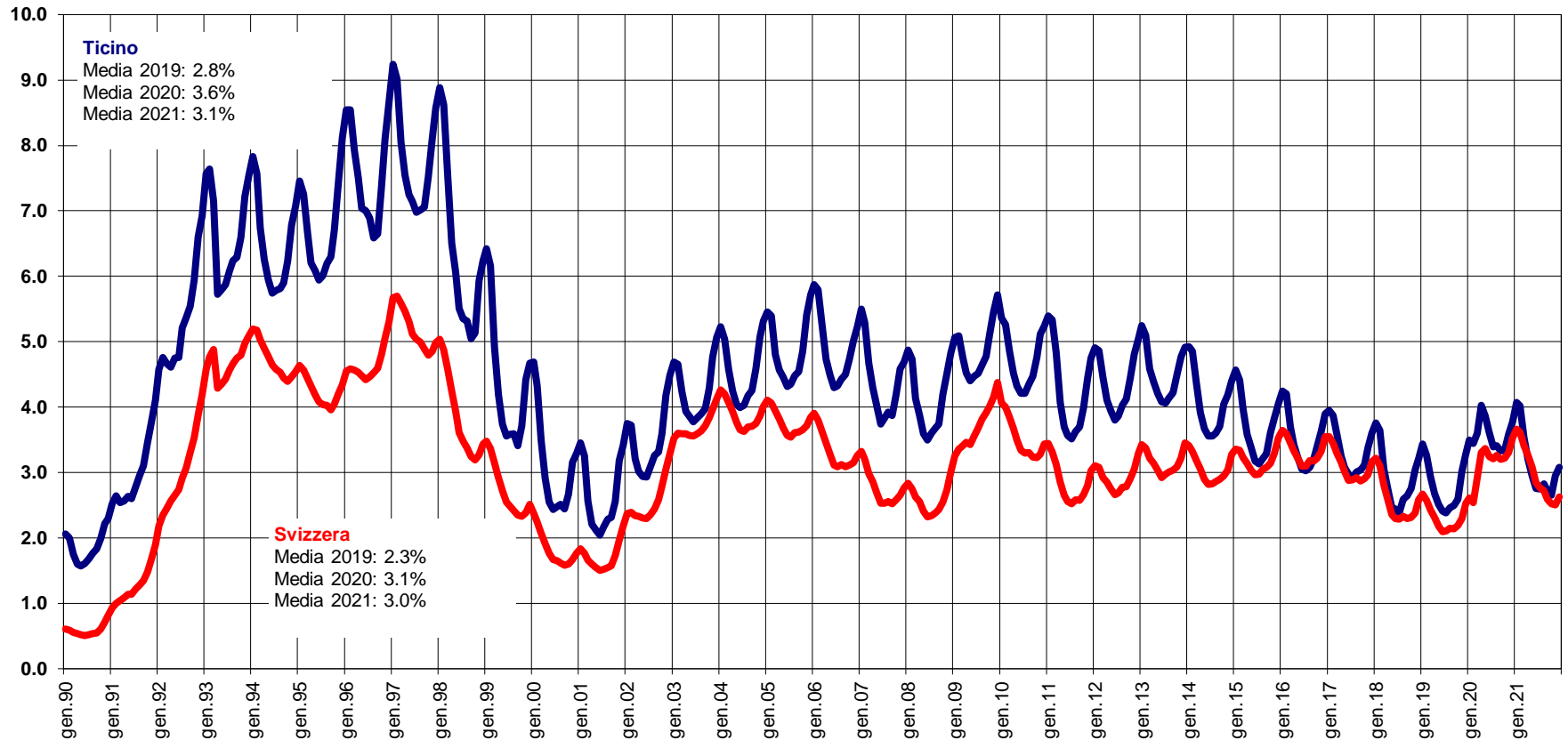


Grafico 2

Tasso dei disoccupati iscritti in Ticino ed in Svizzera
Evoluzione dal 1990^{1/2}

¹ Percentuale di disoccupati sul totale delle persone attive. Dal 2014 fa stato il numero di persone attive secondo il *pooling* triennale calcolato dall'Ufficio federale di statistica (UFS) in base ai dati delle rilevazioni strutturali (RS) del 2012, 2013 e 2014 sulla vita attiva della popolazione (TI: 167'563 persone, CH: 4'493'249); da gennaio 2017 il calcolo è basato sui dati del *pooling* triennale 2015-2017 (TI: 171'185 persone, CH: 4'636'100). Dal 2000 al 2009 fa stato il CFP 2000 (TI: 148'509 persone, CH: 3'946'988) e dal 2010 al 2013 la Rilevazione strutturale (RS) del censimento federale della popolazione 2010 (TI: 160'784 persone, CH: 4'322'899).

² Valori da gennaio 2017 rivisti. Ricalcolo in luglio 2019 sulla base dei dati del *pooling* triennale 2015-2017 sulla vita attiva della popolazione.

Grafico 3

Proporzione rappresentata dai disoccupati di lunga durata sul totale dei disoccupati iscritti in Ticino - *Evoluzione dal 1995*

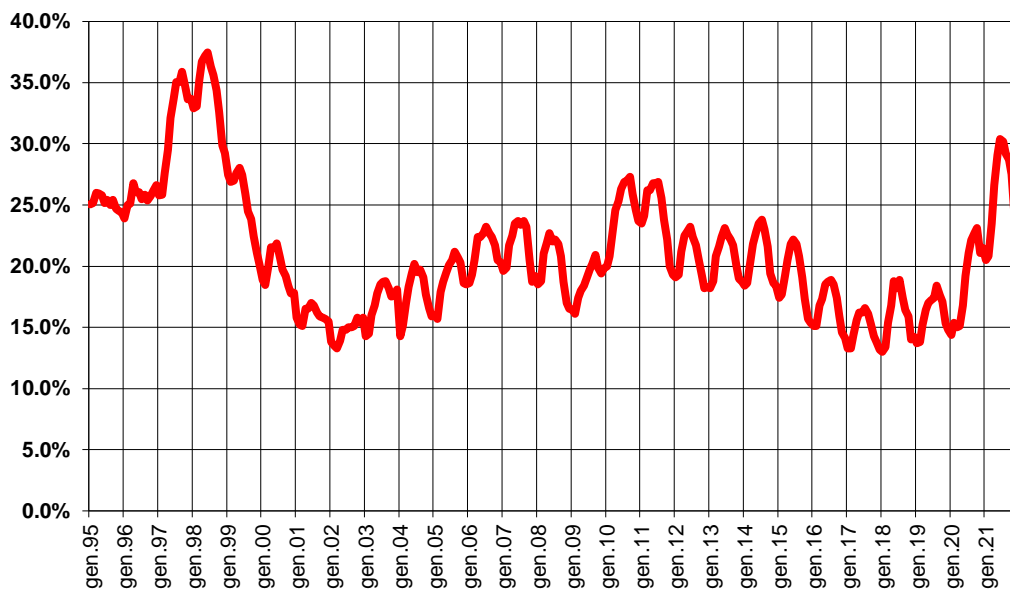
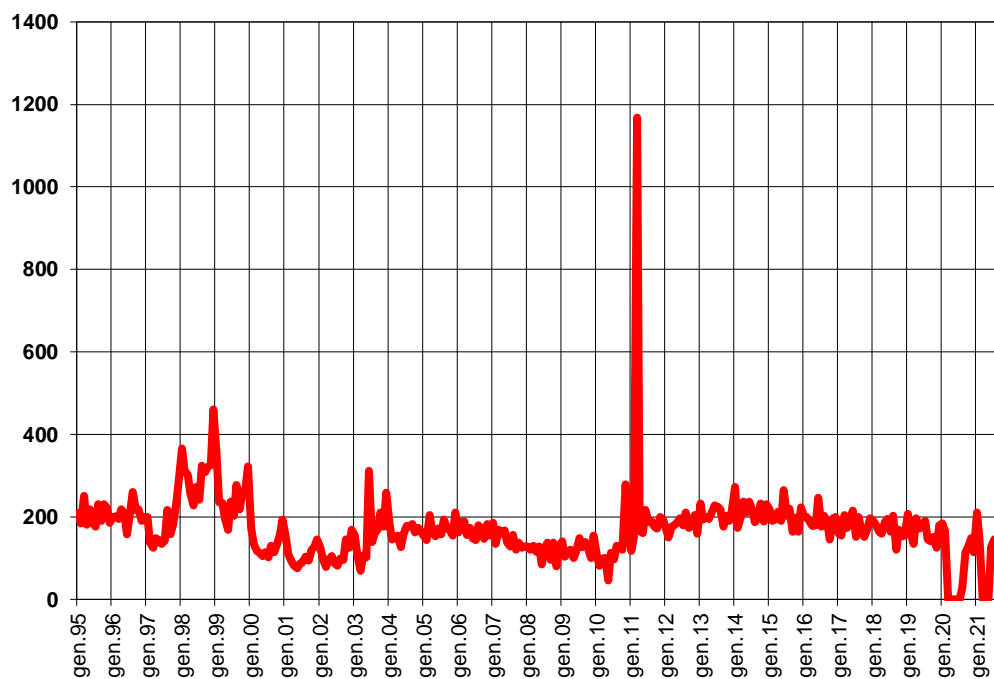


Grafico 4

Persone in cerca di impiego iscritte in Ticino che mensilmente esauriscono il diritto alle indennità LAD e non possono riaprire un nuovo termine quadro
*Evoluzione dal 1995*¹



¹ Valori 2020 provvisori.

Tabella 7
Lavoro ridotto – aziende, dipendenti colpiti, ore di lavoro perse e dipendenti equivalenti (in base ai conteggi delle casse di disoccupazione)

 Situazione in Ticino dal 2005 - Dati annuali e dati mensili ¹

	TICINO				
	Aziende n. aziende	Dipendenti colpiti effettivi	Ore di lavoro perse n. ore	var. % ²	Dipendenti equivalenti effettivi ³
2005	51	423	328'195	-12.9	152
2006	29	192	154'113	-53.0	71
2007	17	148	108'573	-29.5	50
2008	16	411	259'952	139.4	120
2009	197	5'958	3'623'343	1'293.9	1'677
2010	135	2'642	1'288'638	-64.4	597
2011	66	1'209	692'175	-46.3	320
2012	69	1'380	845'635	22.2	391
2013	50	1'073	563'587	-33.4	261
2014	12	202	115'127	-79.6	53
2015	45	626	360'755	213.4	167
2016	47	942	500'177	38.6	232
2017	28	696	371'409	-25.0	172
2018	7	236	141'554	-61.9	66
2019	6	256	127'921	-9.6	59
2020⁴	5'490	39'412	30'706'028	...	14'216
gennaio	17	1'012	41'236	446.4	229
febbraio	14	798	27'877	489.5	155
marzo	12'501	92'977	4'701'731	...	26'121
aprile	15'109	105'293	10'286'043	...	57'145
maggio	12'164	80'719	5'165'959	...	28'700
giugno	6'505	49'189	2'597'787	...	14'432
luglio	5'102	36'280	2'113'983	...	11'744
agosto	4'333	30'150	1'422'653	...	7'904
settembre	2'083	16'331	917'014	...	5'095
ottobre	2'266	16'816	975'101	...	5'417
novembre	2'751	21'774	1'164'806	...	6'471
dicembre	3'031	21'610	1'291'838	...	7'177
2021⁴					
gennaio	3'906	27'998	1'862'982	...	10'350
febbraio	4'128	29'486	2'121'632	...	11'787
marzo	3'579	24'780	1'885'082	-59.9	10'473
aprile	3'181	22'307	1'463'023	-85.8	8'128
maggio	2'619	18'742	1'002'072	-80.6	5'567
giugno	1'540	11'396	595'297	-77.1	3'307
luglio	1'117	7'044	382'459	-81.9	2'125
agosto	931	5'725	254'270	-82.1	1'413
settembre	756	5'412	273'462	-70.2	1'519
ottobre	511	4'778	193'512	-80.2	1'075

¹ Valori relativi alle riduzioni dell'orario di lavoro conteggiate e indennizzate dalle casse di disoccupazione.

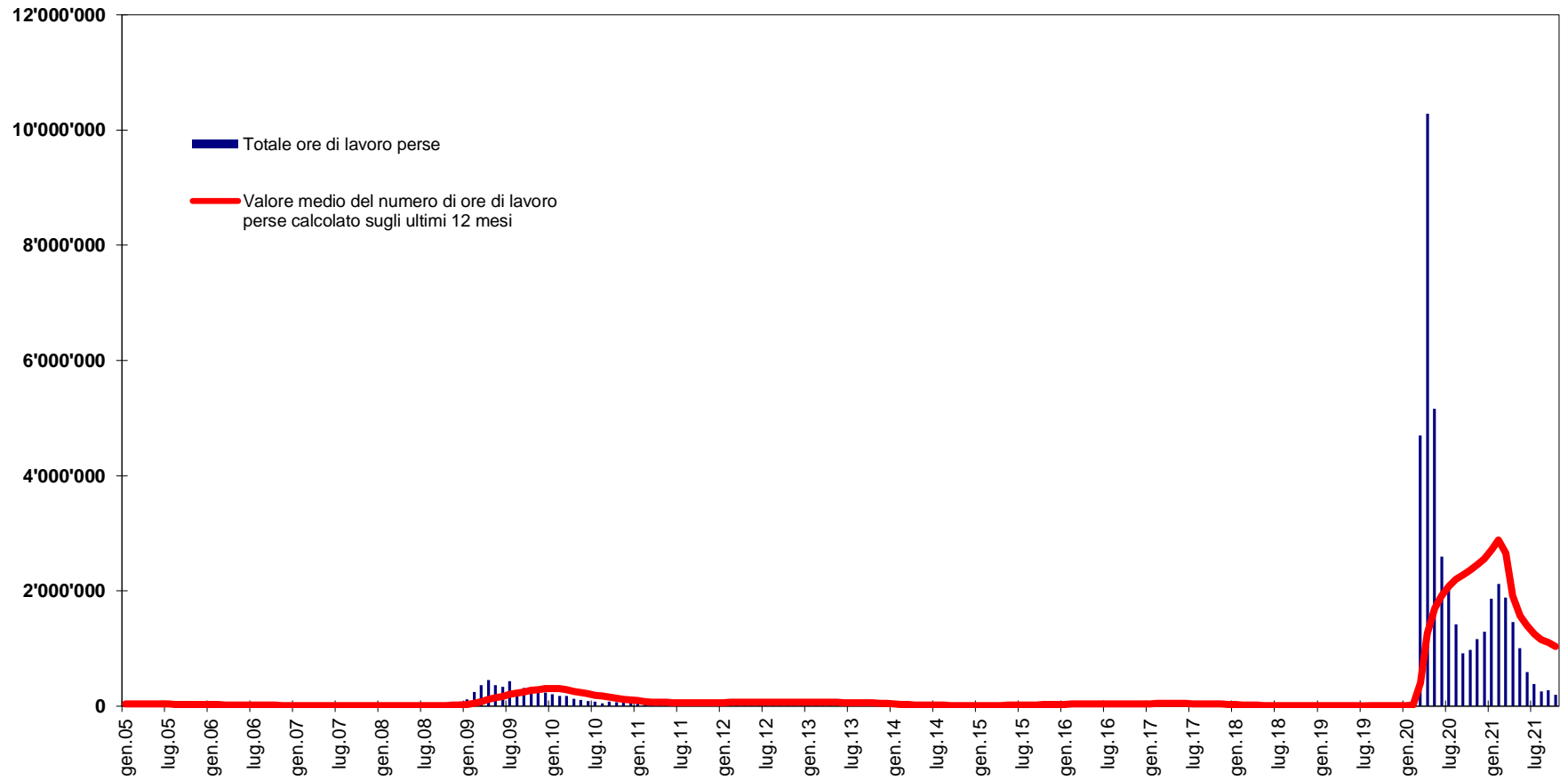
² Variazione rispetto allo stesso periodo dell'anno precedente.

³ Numero di dipendenti equivalenti al tempo pieno, calcolati dividendo il totale delle ore perse per il numero di ore lavorative del periodo preso in considerazione: 180 (dato mensile) e 2'160 (dato annuale).

⁴ Valori provvisori.

Grafico 5

Lavoro ridotto – ore di lavoro perse (in base ai conteggi delle casse di disoccupazione)
 Evoluzione dal 2005¹



¹ Valori 2020 e 2021 provvisori.